

**ΤΕΧΝΟΛΟΓΙΚΟ ΕΚΠΑΙΔΕΥΤΙΚΟ ΙΔΡΥΜΑ  
ΚΑΛΑΜΑΤΑΣ**

**ΣΧΟΛΗ ΔΙΟΙΚΗΣΗΣ ΟΙΚΟΝΟΜΙΑΣ**

**ΤΜΗΜΑ ΜΟΝΑΔΩΝ ΥΓΕΙΑΣ ΚΑΙ ΠΡΟΝΟΙΑΣ**

**ΠΤΥΧΙΑΚΑ ΕΡΓΑΣΙΑ**

**<< ΟΙΚΟΝΟΜΙΚΗ ΑΝΑΛΥΣΗ ΚΑΙ  
ΟΡΓΑΝΩΣΗ ΤΗΣ ΜΑΙΕΥΤΙΚΗΣ –  
ΓΥΝΑΙΚΟΛΟΓΙΚΗΣ ΚΛΙΝΙΚΗΣ ΤΟΥ  
ΓΕΝΙΚΟΥ ΝΟΜΑΡΧΙΑΚΟΥ ΝΟΣΟΚΟΜΕΙΟΥ -  
ΑΡΤΑΣ >>**

**ΓΑΛΑΝΟΥ ΑΡΕΤΗ**

**ΕΠΙΒΛΕΠΩΝ : ΔΗΜΟΠΟΥΛΟΣ ΙΩΑΝΝΗΣ**

**Καλαμάτα 2006**

## ΠΕΡΙΕΧΟΜΕΝΑ

|   |        |
|---|--------|
| <b>ΕΥΡΕΤΗΡΙΟ ΠΙΝΑΚΩΝ</b> .....  | σελ.1  |
| <b>ΕΥΡΕΤΗΡΙΟ ΣΧΗΜΑΤΩΝ</b> .....   | σελ.3  |
| <b>ΕΙΣΑΓΩΓΗ</b> .....   | σελ.4  |
| <b>ΚΕΦΑΛΑΙΟ 1<sup>ο</sup></b> .....   | σελ.5  |
| <b>ΟΡΓΑΝΩΣΗ, ΠΡΟΣΩΠΙΚΟ ΚΑΙ ΟΙΚΟΝΟΜΙΚΑ ΣΤΟΙΧΕΙΑ ΤΟΥ Γ.Ν. ΑΡΤΑΣ</b>                                   |        |
| 1.1 Η Οργάνωση και οι εγκαταστάσεις του Γ.Ν. Άρτας.....   | σελ.6  |
| 1.1.1 Ο Οργανισμός του Νοσοκομείου.....   | σελ.6  |
| 1.1.2. Η ανάπτυξη των υπηρεσιών του Νοσοκομείου.....  | σελ.10 |
| 1.2. Το κτίριο και οι εγκαταστάσεις του Γ.Ν. Άρτας.....   | σελ.12 |
| 1.3. Το προσωπικό και η μισθοδοσία του προσωπικού του Γ.Ν. Άρτας.....                               | σελ.21 |
| 1.4. Κόστη Ενεργείας, Ύδρευσης - Άρδευσης, Επικοινωνιών και Καυσίμων-Λιπαντικών.....                | σελ.26 |
| 1.5.Κοστη χώρων .....   | σελ.30 |
| <b>ΚΕΦΑΛΑΙΟ 2<sup>ο</sup></b>   |        |
| <b>ΟΡΓΑΝΩΣΗ, ΕΓΚΑΤΑΣΤΑΣΕΙΣ ΚΑΙ ΤΟ ΠΡΟΣΩΠΙΚΟ ΤΗΣ ΜΑΙΕΥΤΙΚΗΣ – ΓΥΝΑΙΚΟΛΟΓΙΚΗΣ ΚΛΙΝΙΚΗΣ</b> .....      | σελ.32 |
| 2.1. Διαμόρφωση και μεγέθη χώρων της Μαιευτικής – Γυναικολογικής Κλινικής.....                      | σελ.33 |
| 2.2. Το προσωπικό της Μαιευτικής – Γυναικολογικής κλινικής του Γ.Ν. Άρτας.....                      | σελ.34 |
| 2.3. Εξοπλισμός της Μαιευτικής – Γυναικολογικής Κλινικής.....                                       | σελ.35 |
| <b>ΚΕΦΑΛΑΙΟ 3<sup>ο</sup></b>   |        |
| <b>ΟΙΚΟΝΟΜΙΚΗ ΑΝΑΛΥΣΗ ΤΗΣ ΜΑΙΕΥΤΙΚΗΣ – ΓΥΝΑΙΚΟΛΟΓΙΚΗΣ ΚΛΙΝΙΚΗΣ</b> .....                            | σελ.37 |
| 3.1. Στοιχεία του κόστους εργασίας του προσωπικού.....  | σελ.38 |
| 3.1.1. Κόστος του προσωπικού της Μαιευτικής – Γυναικολογικής Κλινικής.....                          | σελ.38 |
| 3.1.2. Χρόνοι εργασίας κατά ειδικότητα του προσωπικού της Μαιευτικής – Γυναικολογικής Κλινικής..... | σελ.44 |
| 3.2. Στοιχεία κόστους φαρμάκων και άλλων αναλωσίμων υλικών Μαιευτικής                               |        |

|   |        |
|---|--------|
| Γυναικολογικής Κλινικής.....σελ.48  | σελ.48 |
| 3.3. Κόστος χώρων .....   | σελ.53 |
| 3.4. Κόστη Ενεργείας, Ύδρευσης – Άρδευσης, Επικοινωνιών και<br>Καυσίμων – Λιπαντικών.....σελ.54     | σελ.54 |
| 3.5. Στοιχειά κόστους εξοπλισμού της Μαιευτικής – Γυναικολογικής<br>Κλινικής.....σελ.57             | σελ.57 |
| 3.5.1. Κόστος αγοράς του εξοπλισμού.....σελ.57  | σελ.57 |
| 3.5.2. Ετήσια απόσβεση εξοπλισμού.....σελ.59  | σελ.59 |
| 3.6. Διάφορα έμμεσα κόστη.....σελ.61  | σελ.61 |
| 3.7. Συνολικό κόστος της Μαιευτικής – Γυναικολογικής Κλινικής του Γ.Ν.<br>Άρτας.....σελ.65          | σελ.65 |
| 3.8. Εισφορές από ασφαλιστικά ταμεία .....  | σελ.66 |
| 3.9. Κόστος κλινών ανά ημέρα νοσηλείας για κάθε ασθενή και ημέρες<br>νοσηλείας ανά άτομο.....σελ.71 | σελ.71 |
| <b>ΣΥΜΠΕΡΑΣΜΑΤΑ.....σελ.74</b>  | σελ.74 |
| <b>ΒΙΒΛΙΟΓΡΑΦΙΑ .....</b>   | σελ.75 |
| <b>ΣΥΝΤΟΜΟΓΡΑΦΙΕΣ.....σελ.76</b>  | σελ.76 |

## ΕΥΡΕΤΗΡΙΟ ΠΙΝΑΚΩΝ

- Πίνακας 1.2. Σύνολο κλινών και θαλάμων για κάθε κλινική
- Πίνακας 1.3.1. Μισθοδοσία Ιατρών ΕΣΥ για το έτος 2005
- Πίνακας 1.3.2. Μισθοδοσία Νοσηλευτικού προσωπικού για το έτος 2005
- Πίνακας 1.3.3. Μισθοδοσία Διοικητικού προσωπικού για το έτος 2005
- Πίνακας 1.3.4. Μισθοδοσία Επιστημονικού προσωπικού για το έτος 2005
- Πίνακας 1.3.5. Μισθοδοσία Μονίμου Δοκίμου προσωπικού Ειδικών Θέσεων για το έτος 2005
- Πίνακας 1.4.1. Κατανομή κόστους ενεργείας για το έτος 2005
- Πίνακας 1.4.2. Κατανομή κόστους ύδρευσης – άρδευσης για το έτος 2005
- Πίνακας 1.4.3. Κατανομή κόστους επικοινωνιών για το έτος 2005
- Πίνακας 1.4.4. Κατανομή κόστους Καυσίμων – Λιπαντικών για το έτος 2005
- Πίνακας 1.4.5. Κατανομή κόστους ενεργείας, ύδρευσης – άρδευσης, επικοινωνιών, και Καυσίμων – Λιπαντικών
- Πίνακας 1.5. Κατανομή κόστους χώρων του Γ.Ν. Άρτας
- Πίνακας 2.2. Προσωπικό της Μαιευτικής – Γυναικολογικής Κλινικής Γ.Ν. Άρτας
- Πίνακας 2.3. Μηχανήματα της Μαιευτικής – Γυναικολογικής Κλινικής
- Πίνακας 3.1.1.1. Τακτικές αποδοχές Ιατρών ΕΣΥ για το έτος 2005
- Πίνακας 3.1.1.2. Τακτικές αποδοχές Μαιών για το έτος 2005
- Πίνακας 3.1.1.3. Τακτικές αποδοχές Νοσηλευτών κ' Βοηθών Θαλάμου για το έτος 2005
- Πίνακας 3.1.1.4. Δώρο Χριστουγέννων Ιατρών Μαιευτικής – Γυναικολογικής Κλινικής
- Πίνακας 3.1.1.5. Δώρο Χριστουγέννων Μαιών Μαιευτικής – Γυναικολογικής Κλινικής
- Πίνακας 3.1.1.6. Δώρο Χριστουγέννων Νοσηλευτριών Μαιευτικής – Γυναικολογικής Κλινικής
- Πίνακας 3.1.1.7. Δώρο Πάσχα Ιατρών Μαιευτικής – Γυναικολογικής Κλινικής
- Πίνακας 3.1.1.8. Δώρο Πάσχα Μαιών Μαιευτικής – Γυναικολογικής Κλινικής
- Πίνακας 3.1.1.9. Δώρο Πάσχα Νοσηλευτριών Μαιευτικής – Γυναικολογικής Κλινικής
- Πίνακας 3.1.1.10. Επίδομα Αδειας Ιατρών Μαιευτικής – Γυναικολογικής Κλινικής
- Πίνακας 3.1.1.11. Επίδομα Αδειας Μαιών Μαιευτικής – Γυναικολογικής Κλινικής
- Πίνακας 3.1.1.12. Επίδομα Αδειας Νοσηλευτριών Μαιευτικής – Γυναικολογικής Κλινικής
- Πίνακας 3.1.113. Καταγραφή του κόστους εργασίας Ιατρών, Μαιών και Νοσηλευτών της Μαιευτικής – Γυναικολογικής Κλινικής για το έτος 2005
- Πίνακας 3.1.2.1. Ημέρες αδειας του προσωπικού της Μαιευτικής – Γυναικολογικής Κλινικής για το έτος 2005
- Πίνακας 3.1.2.2. Ώρες εργασίας υπαλλήλων Μαιευτικής – Γυναικολογικής Κλινικής για το έτος 2005
- Πίνακας 3.2.1. Κόστος αναλώσιμων υλικών και μηχανημάτων για το έτος 2005
- Πίνακας 3.2.2. Κόστος φαρμάκων για το έτος 2005
- Πίνακας 3.2.3. Κόστος αναλώσιμων υλικών για το έτος 2005
- Πίνακας 3.2.4. Συνολικό κόστος υλικών για το έτος 2005
- Πίνακας 3.2.5. Κόστος υλικών κατά μηνά για το έτος 2005
- Πίνακας 3.4. Συνολικό κόστος ενεργείας, ύδρευσης – άρδευσης, επικοινωνιών, και Καυσίμων – Λιπαντικών

- Πίνακας 3.5.1. Κόστος αγοράς εξοπλισμού της Μαιευτικής – Γυναικολογικής Κλινικής
- Πίνακας 3.5.2. Ετησία απόσβεση εξοπλισμού
- Πίνακας 3.6.1. Συνολικό κόστος εργασίας ανά ομάδα προσωπικού το έτος 2005
- Πίνακας 3.6.2. Έμμεσα Κόστη για το έτος 2005
- Πίνακας 3.7. Συνολικό κόστος Μαιευτικής – Γυναικολογικής Κλινικής για το έτος 2005
- Πίνακας 3.8.1. Μηνιαίες δαπάνες ασφαλιστικού φορέα ΟΓΑ για το έτος 2005
- Πίνακας 3.8.2. Μηνιαίες δαπάνες ασφαλιστικού φορέα ΙΚΑ για το έτος 2005
- Πίνακας 3.8.3. Μηνιαίες δαπάνες ασφαλιστικού φορέα ΔΗΜΟΣΙΟΥ για το έτος 2005
- Πίνακας 3.8.4. Μηνιαίες δαπάνες ασφαλιστικού φορέα ΤΕΒΕ για το έτος 2005
- Πίνακας 3.8.5. Μηνιαίες δαπάνες ασφαλιστικού φορέα ΤΑΞΥ για το έτος 2005
- Πίνακας 3.8.6. Ετήσιες δαπάνες ασφαλιστικών ταμείων για το έτος 2005
- Πίνακας 3.9.1. Νοσηλευθέντες και ημέρες νοσηλείας έτους 2005
- Πίνακας 3.9.2. Κόστος κλινών και ημέρες νοσηλείας έτους 2005

## ΕΥΡΕΤΗΡΙΟ ΣΧΗΜΑΤΩΝ

- Σχήμα 1.1.1. Νομοθετημένο οργανόγραμμα του Γ.Ν.Αρτας
- Σχήμα 1.1.2. Ανάπτυξη των υπηρεσιών του Γ.Ν.Αρτας
- Σχήμα 1.2.1. Υπόγειο Γ.Ν. Αρτας
- Σχήμα 1.2.2. Ισόγειο Γ.Ν. Αρτας
- Σχήμα 1.2.3. Α' Όροφος Γ.Ν. Αρτας
- Σχήμα 1.2.4. Β' Όροφος Γ.Ν. Αρτας
- Σχήμα 1.2.5. Γ' Όροφος Γ.Ν. Αρτας
- Σχήμα 1.2.6. Δ' Όροφος Γ.Ν. Αρτας
- Σχήμα 2.1. Κάτοψη της Μαιευτικής Γυναικολογικής Κλινικής

## ΕΙΣΑΓΩΓΗ

Η εργασία που ακολουθεί έγινε στα πλαίσια των πτυχιακών εργασιών του Τμήματος Διοίκησης Μονάδων Υγείας και Προνοίας, της Σχολής Διοίκησης και Οικονομίας του Τεχνολογικού Εκπαιδευτικού Ιδρύματος Καλαμάτας.

Με την εργασία αυτή προσπαθήσαμε, από τα στοιχεία που καταφέραμε να συγκεντρώσουμε, να δώσουμε μια πρώτη εικόνα της Μαιευτικής – Γυναικολογικής Κλινικής του Γενικού Νομαρχιακού Νοσοκομείου Άρτας.

Τα στοιχεία που συγκεντρώσαμε για τους υπολογισμούς μας αναφέρονται κυρίως στο έτος 2005. Ορισμένα δεδομένα, όπως είναι το κόστος κατασκευές και οι αγορές των μηχανημάτων, προέρχονται και από προηγούμενα του 2005 έτη.

Σαν ειδικότερους σκοπούς αυτής της εργασίας θέσαμε τους εξής:

1. Να γίνει, για πρώτη φορά, μια απόπειρα υπολογισμού του κόστους της Μαιευτικής - Γυναικολογικής Κλινικής με χρήσιμα στοιχεία για την Κλινική.
2. Να αναφέρουμε στοιχεία σχετικά με την οργάνωση, τις εγκαταστάσεις, των εξοπλισμό, το προσωπικό αλλά και άλλων στοιχείων που αφορούν το Γενικό Νομαρχιακό Νοσοκομείο Άρτας ώστε να μπορεί να γίνει σύγκριση με την Μαιευτική – Γυναικολογική Κλινική.
3. Για πρώτη φορά να γίνει μια προσπάθεια να υπολογίσουμε την μισθοδοσία του προσωπικού αλλά και το κόστος των φαρμάκων και των λοιπών αναλώσιμων υλικών ώστε να λειτουργική ως βάση για συγκριτική ανάλυση του κόστους και σε άλλες εργασίες.
4. Να γίνει μια περιορισμένη περιγραφή ορισμένων οικονομικών στοιχείων της Μαιευτικής – Γυναικολογικής Κλινικής ώστε να υπολογίσουμε το συνολικό κόστος της από την μισθοδοσία του προσωπικού, των εξοπλισμό, τα φάρμακα και τα λοιπά αναλώσιμα υλικά, το κόστος κατασκευές των χώρων της και το κόστος για ενεργεία, ύδρευση – άρδευση, επικοινωνίες και καύσιμα – λιπαντικά.
5. Να γίνει μια περιορισμένη περιγραφή ορισμένων οικονομικών στοιχείων των εσόδων της Μαιευτικής – Γυναικολογικής Κλινικής από τα ασφαλιστικά ταμεία αλλά και από την ξενοδοχειακή υποστήριξη που παρέχεται στους νοσηλευθέντες της.

# **ΚΕΦΑΛΑΙΟ 1<sup>ο</sup>**

## **ΟΡΓΑΝΩΣΗ, ΠΡΟΣΩΠΙΚΟ ΚΑΙ ΟΙΚΟΝΟΜΙΚΑ ΣΤΟΙΧΕΙΑ ΤΟΥ Γ.Ν. ΑΡΤΑΣ**



## **1.1.Η Οργάνωση και οι εγκαταστάσεις του Γ.Ν. Άρτας**

### **1.1.1. Ο Οργανισμός του Νοσοκομείου**

Το Νοσοκομείο, βάσει του Οργανισμού του, διαρθρώνεται στις εξής υπηρεσίες:

1. Ιατρική Υπηρεσία
2. Νοσηλευτική Υπηρεσία
3. Διοικητική Υπηρεσία

Στην **Ιατρική Υπηρεσία** υπάγεται όλο το Ιατρικό και Επιστημονικό προσωπικό του Νοσοκομείου. Η Ιατρική Υπηρεσία προβλέπεται να περιλαμβάνει 4 τομείς και 2 διατομεακά τμήματα.

Οι τομείς είναι οι εξής:

- Παθολογικός τομέας
- Χειρουργικός τομέας
- Εργαστηριακός τομέας
- Ψυχιατρικός τομέας

και τα διατομεακά τμήματα είναι τα εξής:

- Ημερησίας Νοσηλείας
- Επειγόντων Περιστατικών

Ο **Παθολογικός τομέας** προβλέπεται να περιλαμβάνει έναν αριθμό τμημάτων και άλλων μονάδων τα οποία είναι τα εξής:

- Παθολογικό τμήμα
- Καρδιολογικό τμήμα
- Γαστρεντερολογικό τμήμα
- Δερματολογικό - Αφροδισιολογικό τμήμα
- Ρευματολογικό τμήμα
- Πνευμονολογικό τμήμα
- Μονάδα εμφραγμάτων
- Μονάδα τεχνητού νεύρου
- Μονάδα χημειοθεραπείας

Ο **Χειρουργικός τομέας** προβλέπεται να περιλαμβάνει έναν αριθμό τμημάτων και άλλων μονάδων τα οποία είναι τα εξής:

- Χειρουργικό τμήμα
- Ορθοπεδικό τμήμα
- Οφθαλμολογικό τμήμα
- Ωτορινολαρυγγολογικό τμήμα
- Μαιευτικό – Γυναικολογικό τμήμα
- Νευροχειρουργικό τμήμα
- Αναισθησιολογικό τμήμα
- Οδοντιατρικό τμήμα
- Μονάδα εντατικής θεραπείας
- Μονάδα ανάνηψης
- Μονάδα εγκαυμάτων

Ο **Εργαστηριακός τομέας** προβλέπεται να περιλαμβάνει έναν αριθμό τμημάτων και άλλων μονάδων τα οποία είναι τα εξής:

- Μικροβιολογικό τμήμα
- Αιματολογικό τμήμα
- Τμήμα αιμοδοσίας
- Κυτταρολογικό τμήμα
- Τμήμα αξονικής τομογραφίας
- Τμήμα ιατρικής φυσικής
- Φαρμακευτικό τμήμα
- Ιατροδικαστικό τμήμα
- Βιοχημικό τμήμα
- Μονάδα τοξικολογική
- Μονάδα μεσογειακής αναιμίας

Ο **Ψυχιατρικός τομέας** προβλέπεται να περιλαμβάνει μονό ένα τμήμα:

- Ψυχιατρικό τμήμα

Στην **Νοσηλευτική Υπηρεσία** υπάγεται όλο το Νοσηλευτικό προσωπικό του Νοσοκομείου, το οποίο παρέχει νοσηλευτική φροντίδα στους ασθενείς.

Η Νοσηλευτική Υπηρεσία προβλέπεται να περιλαμβάνει 3 τομείς:

- Παθολογικός τομέας
- Χειρουργικός τομέας
- Εργαστηριακός τομέας

Ο **Παθολογικός τομέας** και ο **Χειρουργικός τομέας** περιλαμβάνει τα ίδια τμήματα με την Ιατρική Υπηρεσία.

Ο **Εργαστηριακός τομέας** προβλέπεται να περιλαμβάνει έναν αριθμό τμημάτων και άλλων μονάδων τα οποία είναι τα εξής:

- Μικροβιολογικό τμήμα
- Αιματολογικό τμήμα
- Τμήμα αιμοδοσίας
- Τμήμα αξονικής τομογραφίας
- Κυτταρολογικό τμήμα
- Τμήμα ιατρικής φυσικής
- Φαρμακευτικό τμήμα
- Ιατροδικαστικό τμήμα
- Βιοχημικό τμήμα
- Μονάδα τοξικολογική
- Μονάδα μεσογειακής αναιμίας
- Ψυχιατρικό τμήμα
- Εξωτερικά Ιατρεία

Στη **Διοικητική Υπηρεσία** υπάγεται ολόκληρο το υπόλοιπο προσωπικό του Νοσοκομείου, δηλαδή οι διοικητικοί, οι οικονομικοί, οι τεχνικοί υπάλληλοι, αλλά και το βοηθητικό προσωπικό.

Η Διοικητική Υπηρεσία περιλαμβάνει 3 υποδιευθύνσεις:

- Υποδιεύθυνση Διοικητικού

- Υποδιεύθυνση Οικονομικού
- Υποδιεύθυνση Τεχνικού

Η Υποδιεύθυνση Διοικητικού περιλαμβάνει έναν αριθμό τμημάτων τα οποία είναι τα εξής:

- Τμήμα Προσωπικού
- Τμήμα Γραμματείας
- Τμήμα Κίνησης Αρρώστων
- Γραμματείας Εξωτερικών Ιατρείων
- Τμήμα Κοινωνικής Υπηρεσίας
- Τμήμα Παραϊατρικών Επαγγελμάτων

Η Υποδιεύθυνση Οικονομικού περιλαμβάνει έναν αριθμό τμημάτων και γραφείων τα οποία είναι τα εξής:

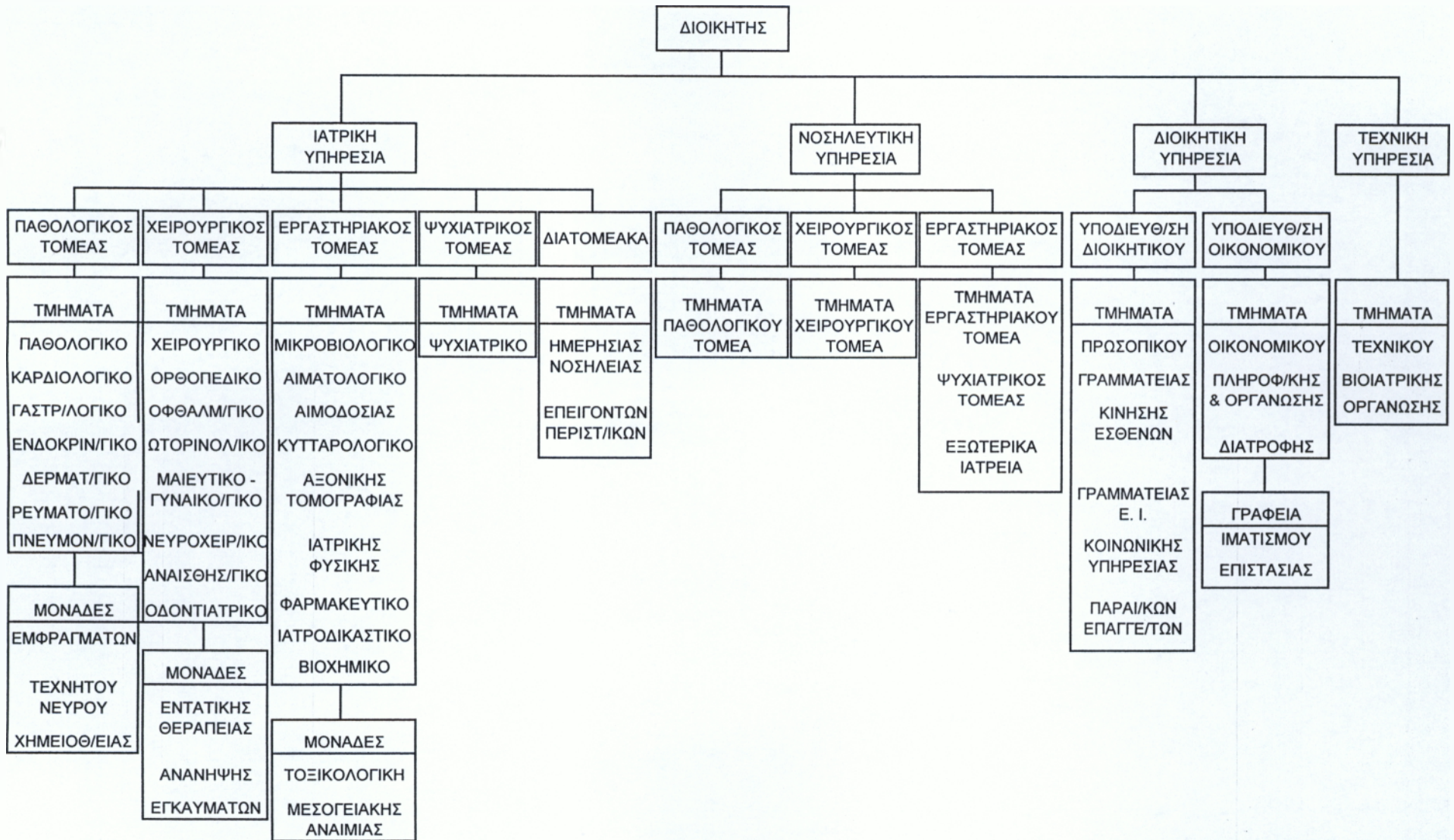
- Τμήμα Οικονομικού
- Τμήμα Πληροφορικής – Οργάνωσης
- Τμήμα Διατροφής
- Γραφείο Επιστασίας
- Γραφείο Ιματισμού

Η Υποδιεύθυνση Τεχνικού περιλαμβάνει έναν αριθμό τμημάτων τα οποία είναι τα εξής:

- Τμήμα Τεχνικού
- Τμήμα Βιοιατρικής Τεχνολογίας

Όλη η οργανωτική δομή που περιγράψαμε συνοψίζεται στο σχήμα 1.1.1. που ακολουθεί.

Σχμα 1.1.1. Νομοθετημενο οργανογραμμα του Γ.Ν. Αρτας



### 1.1.2. Η ανάπτυξη των υπηρεσιών του Νοσοκομείου

Στην **Ιατρική Υπηρεσία** οι τομείς και τα διατομεακά τμήματα είναι ίδια με τα προβλεπόμενα στον οργανισμό. Δηλαδή, ο Παθολογικός τομέας, ο Χειρουργικός τομέας, ο Εργαστηριακός τομέας και ο Ψυχιατρικός τομέας, ενώ διατομεακά τμήματα είναι Ημερησίας Νοσηλείας και Επειγόντων Περιστατικών.

Ο **Παθολογικός τομέας**, της Ιατρικής Υπηρεσίας, προβλέπεται να περιλαμβάνει Γαστρεντερολογικό τμήμα, Δερματολογικό τμήμα, Ενδοκρινολογικό τμήμα, Ρευματολογικό τμήμα, Μονάδα εμφραγμάτων, τα οποία στην πραγματικότητα δεν υπάρχουν. Αντίθετα, το Νοσοκομείο διαθέτει ένα Παιδιατρικό τμήμα, ένα Νευρολογικό τμήμα και μια Μονάδα Μεσογειακής Αναιμίας τα οποία δεν προβλέπονται. Επομένως, ο Παθολογικός τομέας περιλαμβάνει τα εξής τμήματα:

- Παθολογικό τμήμα
- Καρδιολογικό τμήμα
- Πνευμονολογικό τμήμα
- Παιδιατρικό τμήμα
- Νευρολογικό τμήμα
- Μονάδα μεσογειακής αναιμίας
- Μονάδα τεχνητού νεύρου

Ο **Χειρουργικός τομέας**, της Ιατρικής Υπηρεσίας, ενώ προβλέπεται να περιλαμβάνει ένα Νευροχειρουργικό τμήμα, ένα Οδοντιατρικό τμήμα, Αναισθησιολογικό τμήμα, μια Μονάδα ανάνηψης και μια Μονάδα εγκαυμάτων στην πραγματικότητα απουσιάζουν και λειτουργεί ένα Ουρολογικό τμήμα το οποίο δεν προβλέπεται. Επομένως, ο Χειρουργικός τομέας περιλαμβάνει τα εξής τμήματα:

- Χειρουργικό τμήμα
- Ορθοπαιδικό τμήμα
- Οφθαλμολογικό τμήμα
- Ωτορινολαρυγγολογικό τμήμα
- Μαιευτικό τμήμα
- Γυναικολογικό τμήμα
- Ουρολογικό τμήμα
- Αναισθησιολογικό τμήμα

Ο **Εργαστηριακός τομέας**, της Ιατρικής Υπηρεσίας, ενώ προβλέπεται να περιλαμβάνει ένα Κυτταρολογικό τμήμα, ένα Τμήμα ιατρικής φυσικής, ένα Ιατροδικαστικό τμήμα και μια Μονάδα Τοξικολογική στην πραγματικότητα απουσιάζουν και λειτουργεί ένα Ακτινοδιαγνωστικό τμήμα, το οποίο δεν προβλέπεται. Επομένως, ο Εργαστηριακός τομέας περιλαμβάνει τα εξής τμήματα:

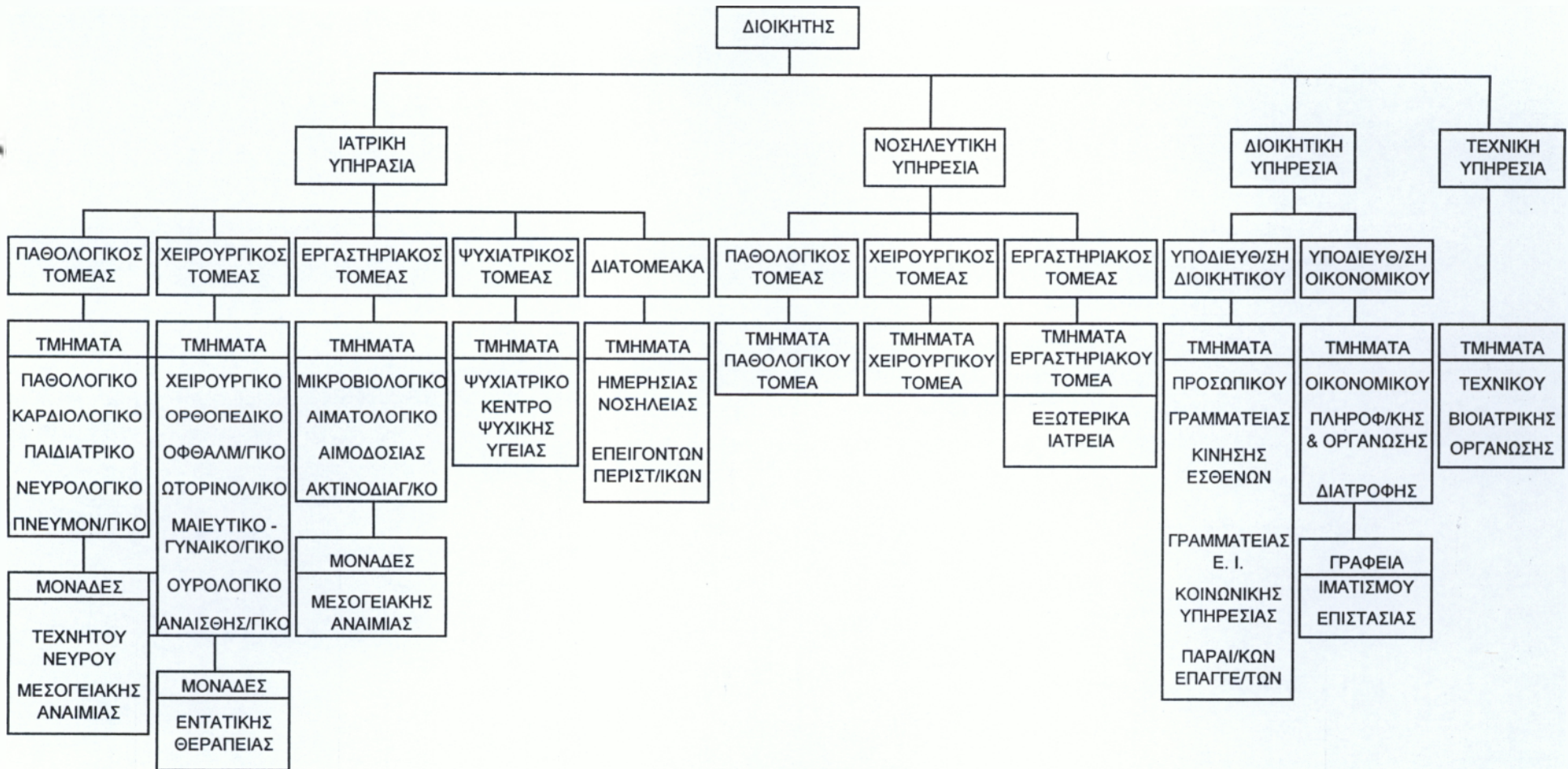
- Μικροβιολογικό τμήμα
- Αιματολογικό τμήμα
- Ακτινοδιαγνωστικό τμήμα
- Τμήμα Αιμοδοσίας
- Μονάδα μεσογειακής αναιμίας

Ο **Ψυχιατρικός τομέας**, της Ιατρικής Υπηρεσίας, από τον οργανισμό προβλέπεται μονό το τμήμα Ψυχιατρικής, το οποίο μέχρι πρόσφατα δεν λειτουργούσε. Τον τελευταίο ενάμιση χρόνο έχουμε την λειτουργία του Κέντρου Ψυχικής Υγείας (Ψυχαργός) ενώ τα προηγούμενα χρόνια υπήρχε μονό ξενώνας.

Η **Νοσηλευτική Υπηρεσία** περιλαμβάνει τον Παθολογικό τομεα και το Χειρουργικό τομεα της Ιατρικής Υπηρεσίας καθώς και τον Εργαστηριακό τομεα ο οποίος περιλαμβάνει άλλα τρία τμήματα, τα Εξωτερικά Ιατρεία και τα Διατομεακα τμήματα (Επειγόντων Περιστατικών και Ημερήσιας Νοσηλείας).

Στη **Διοικητική Υπηρεσία** έχουν αναπτυχθεί όλα τα τμήματα που προβλέπονται στον οργανισμό του Νοσοκομείου. Όλες οι λεπτομέρειες της πραγματικής οργάνωσης του Νοσοκομείου εμφανίζονται στο οργανόγραμμα του σχήματος που ακολουθεί. Οι πληροφορίες για την σύνθεση του προβλεπόμενου υπάρχον οργανογράμματος προέρχονται από πληροφορίες τις οποίες πήραμε από τον Διευθυντή Διοικητικού του Νοσοκομείου. Στο σχήμα 1.1.2. που ακολουθεί βλέπουμε την τρέχουσα ανάπτυξη των υπηρεσιών του Νοσοκομείου.

Σχημα 1.1.2. Αναπτυξη των υπηρεσιων του Γ.Ν. Αρτας



## 1.2. Το κτίριο και οι εγκαταστάσεις του Γ.Ν. Άρτας

Το Γ.Ν. Άρτας βρίσκεται στην περιοχή Λόφου Περάνθης Άρτας, 2 χιλιόμετρα ανατολικά από το κέντρο της πόλης.

Όπως προκύπτει από τις κατόψεις (Σχήματα 1.2.1., 1.2.2., 1.2.3., 1.2.4., 1.2.5., 1.2.6.) η συνολική επιφάνεια των χώρων του Νοσοκομείου είναι 20.945 τετραγωνικά μετρά και συγκεκριμένα:

|  |           |
|--|-----------|
| 1) Χώροι νοσηλείας                                 | 7.490 τμ. |
| 2) Χώροι ιατρικών υπηρεσιών                        | 4.290 τμ. |
| 3) Χώροι εξυπηρέτησης νοσοκομειακής λειτουργίας    | 1.440 τμ. |
| 4) Χώροι ηλεκτρομηχανολογικών εγκαταστάσεων        | 2.665 τμ. |
| 5) Βοηθητική χώροι – αποθήκες                      | 420 τμ.   |
| 6) Διοίκηση  | 1.380 τμ. |
| 7) Λοιποί χώροι (είσοδοι , ημιπαιθριοι χώροι κλπ.) | 3.300 τμ. |

Η συνολική δύναμη του Νοσοκομείου σε κλίνες είναι 232 .Στον πίνακα 1.2. που ακολουθεί εμφανίζονται οι κλινικές, οι κλίνες ανά κλινική αλλά και οι θάλαμοι σε κάθε κλινική.

**Πίνακας 1.2.**  
**Σύνολο κλινών και θαλαμών για κάθε κλινική**

| <b>ΚΛΙΝΙΚΕΣ</b>               | <b>ΚΛΙΝΕΣ</b> | <b>ΘΑΛΑΜΟΙ</b> |
|-------------------------------|---------------|----------------|
| Παθολογική                    | 24            | 10             |
| Ορθοπαιδική                   | 28            | 11             |
| Χειρουργική                   | 32            | 12             |
| Μαιευτική - Γυναικολογική     | 25            | 11             |
| Καρδιολογική                  | 18            | 9              |
| Ουρολογική                    | 26            | 10             |
| Οφθαλμολογική                 | 12            | 4              |
| Ωτορινολαρυγγολογική          | 16            | 6              |
| Παιδιατρική                   | 20            | 9              |
| Πνευμονολογική                | 24            | 10             |
| Νευρολογική                   | -             | -              |
| Μονάδα Εντατικής<br>Θεραπείας | 7             | 1              |
| <b>ΣΥΝΟΛΟ</b>                 | <b>232</b>    | <b>82</b>      |

Πηγή: Ιδία ερευνά

Στις ηλεκτρικές εγκαταστάσεις του Νοσοκομείου εκτός των άλλων περιλαμβάνονται:

1. Πλήρης εγκατάσταση ιατρικών αερίων.
2. Πλήρης εγκατάσταση κεντρικής αποστείρωσης.
3. Εξοπλισμός χειρουργείων (σκυαλιτικές λυχνίες – διαφανοσκοπία – σύστημα αδιάλειπτης λειτουργίας ).
4. Εξοπλισμός μονάδας εντατικής θεραπείας (κονσόλες κλπ).



5. Εξοπλισμός μονάδας τεχνητού νεύρου (κονσόλες – σύστημα επεξεργασίας ύδατος κλπ).
6. Πλήρης εγκατάσταση αποτεφρωτικού και απολυμαντικού κλιβάνου.
7. Πλήρης εγκατάσταση πλυντηρίων και στεγνωτηρίων.
8. Πλήρης εγκατάσταση συστήματος αναζήτησης προσώπων.
9. Εγκατάσταση κεντρικού συστήματος ελέγχου και παρακολούθησης ηλεκτρομηχανολογικών μονάδων.
10. Πλήρης εξοπλισμός μηχανημάτων – συσκευών μαγειρείων και εστιατορίων

Στα σχήματα που ακολουθούν βλέπουμε τους χώρους του Νοσοκομείου. Στο σχήμα

1.2.1. βλέπουμε το Υπόγειο του Νοσοκομείου όπου εκεί στεγάζονται:

- Τεχνικές Υπηρεσίες
- Φαρμακείο
- Μαγειρεία
- Νεκροτομείο
- Αποστείρωση
- Αποθήκες Υλικού
- Πλυντήριο
- Νευροψυχιατρική Κλινική
- Τακτικό Ιατρείο

Στο σχήμα 1.2.2. βλέπουμε το Ισόγειο του Νοσοκομείου στο οποίο στεγάζονται:

- Έκτακτα Εξωτερικά Ιατρεία
- Τακτικά Εξωτερικά Ιατρεία
- Μονάδα Τεχνητού Νεύρου
- Πνευμονολογική Κλινική
- Ακτινολογικό
- Μικροβιολογικό – Αιμοδοσίας
- Μεσογειακής Αναιμίας
- Φυσικοθεραπείας
- Υπέρηχοι
- Γαστρεντερολογική Κλινική – Ενδοσκοπικό
- Πληροφορίες – Τηλεφωνικό Κέντρο

Στο σχήμα 1.2.3. βλέπουμε τον Α' όροφο του Νοσοκομείου όπου εκεί στεγάζονται:

- Χειρουργεία
- Μονάδα Εντατικής Θεραπείας
- Μαιευτική Κλινική – Αίθουσα Τοκετών
- Γραφείο Κίνησης Ασθενών
- Αμφιθέατρο
- Βιβλιοθήκη
- Γραμματεία
- Κυλικείο
- Τραπεζαρία
- Εστιατόριο Προσωπικού

Στο σχήμα 1.2.4. βλέπουμε τον Β' όροφο του Νοσοκομείου στο οποίο στεγάζονται:

- Ορθοπαιδική Κλινική

- Παιδιατρική Κλινική

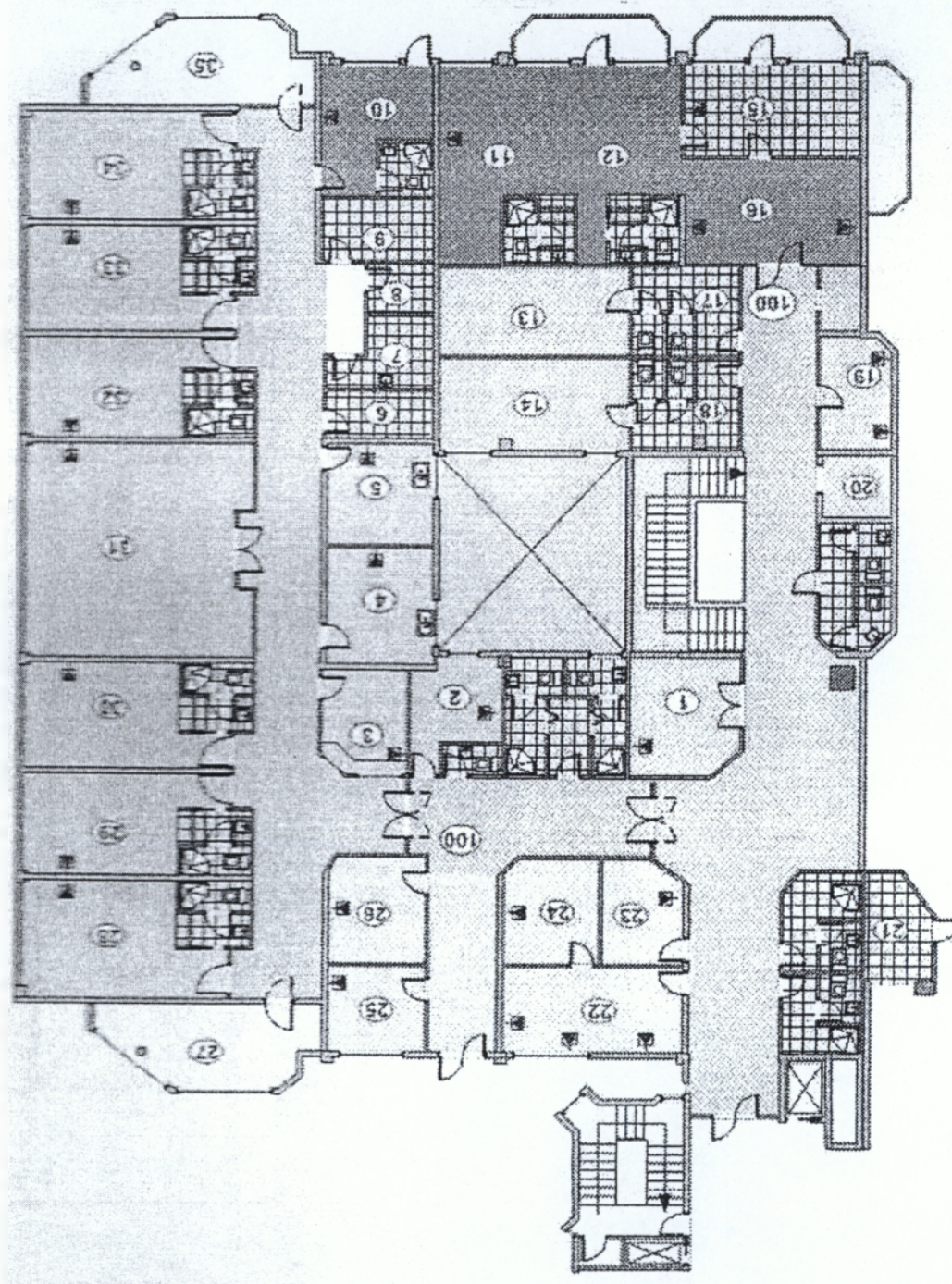
Στο σχήμα 1.2.5. βλέπουμε τον Γ' όροφο του Νοσοκομείου όπου εκεί στεγάζετε:

- Χειρουργική Κλινική
- Ουρολογική Κλινική
- Ωτορρινολαρυγγολογική Κλινική
- Οφθαλμολογική Κλινική

Στο σχήμα 1.2.6. βλέπουμε τον Δ' όροφο του Νοσοκομείου στο οποίο στεγάζετε:

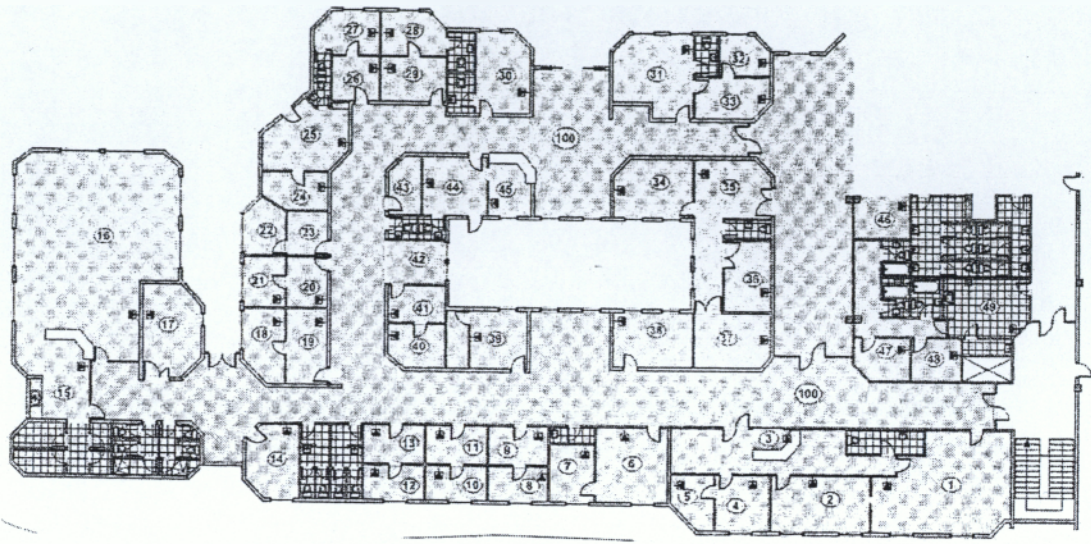
- Παθολογική Κλινική
- Καρδιολογική Κλινική

**ΣΧΗΜΑ 1.2.1.**  
**Υπόγειο Γ.Ν. Άρτας**

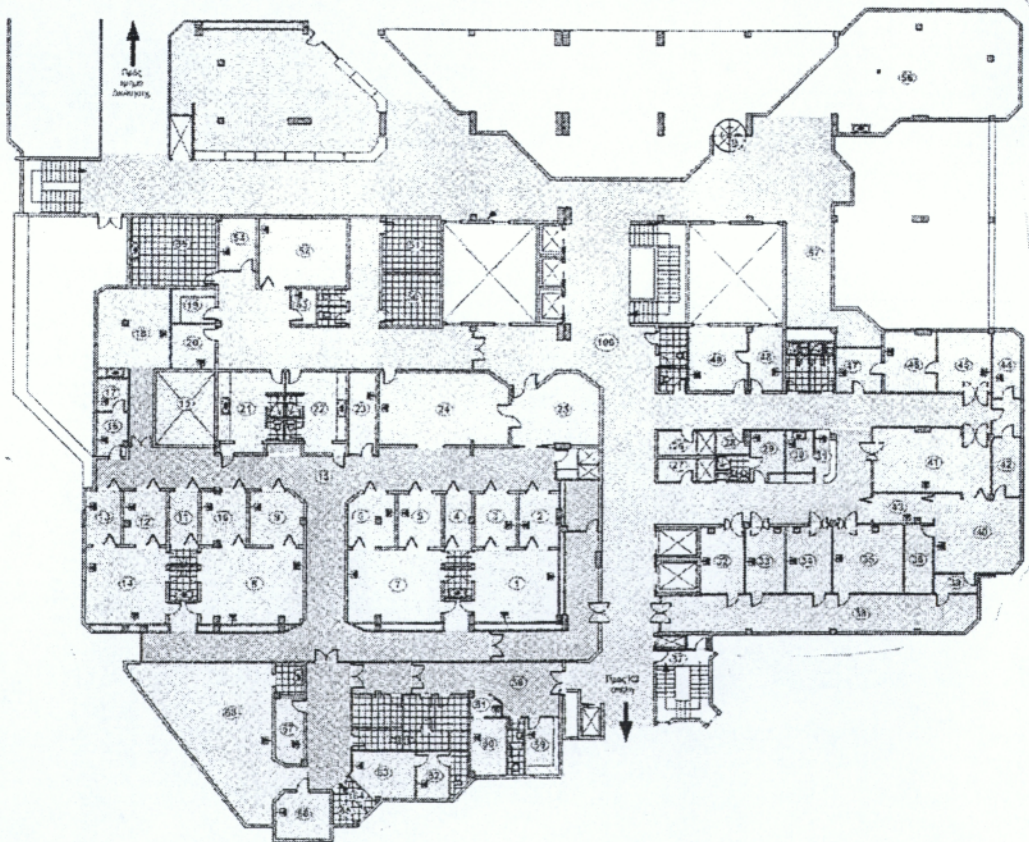
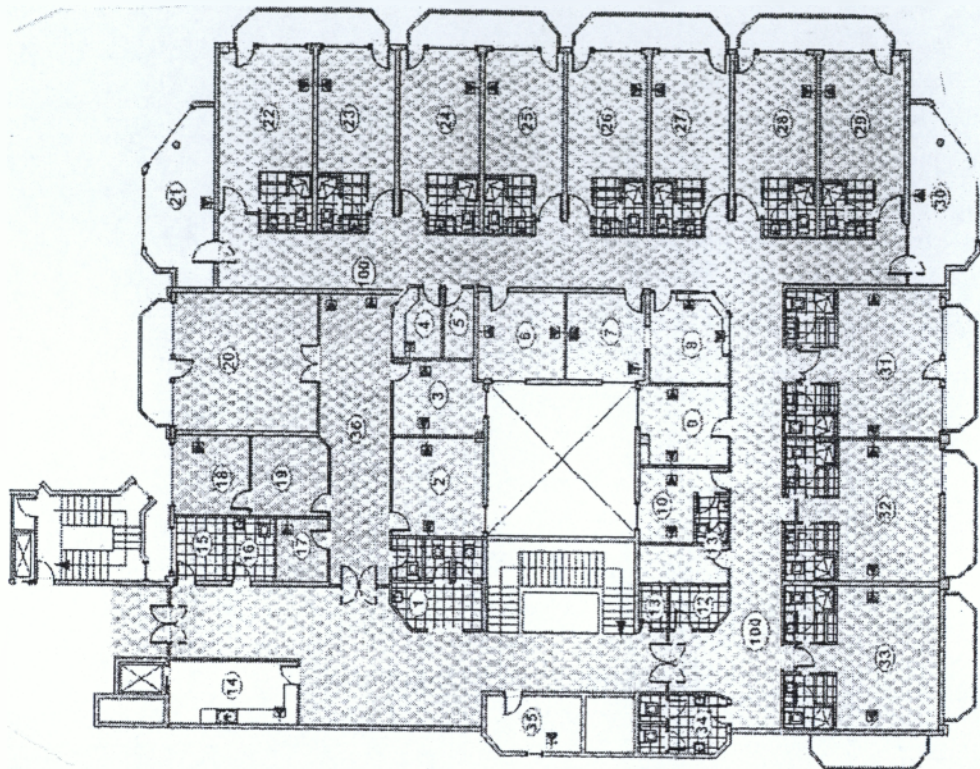


Πηγή: Τεχνική Υπηρεσία Γ.Ν.Άρτας

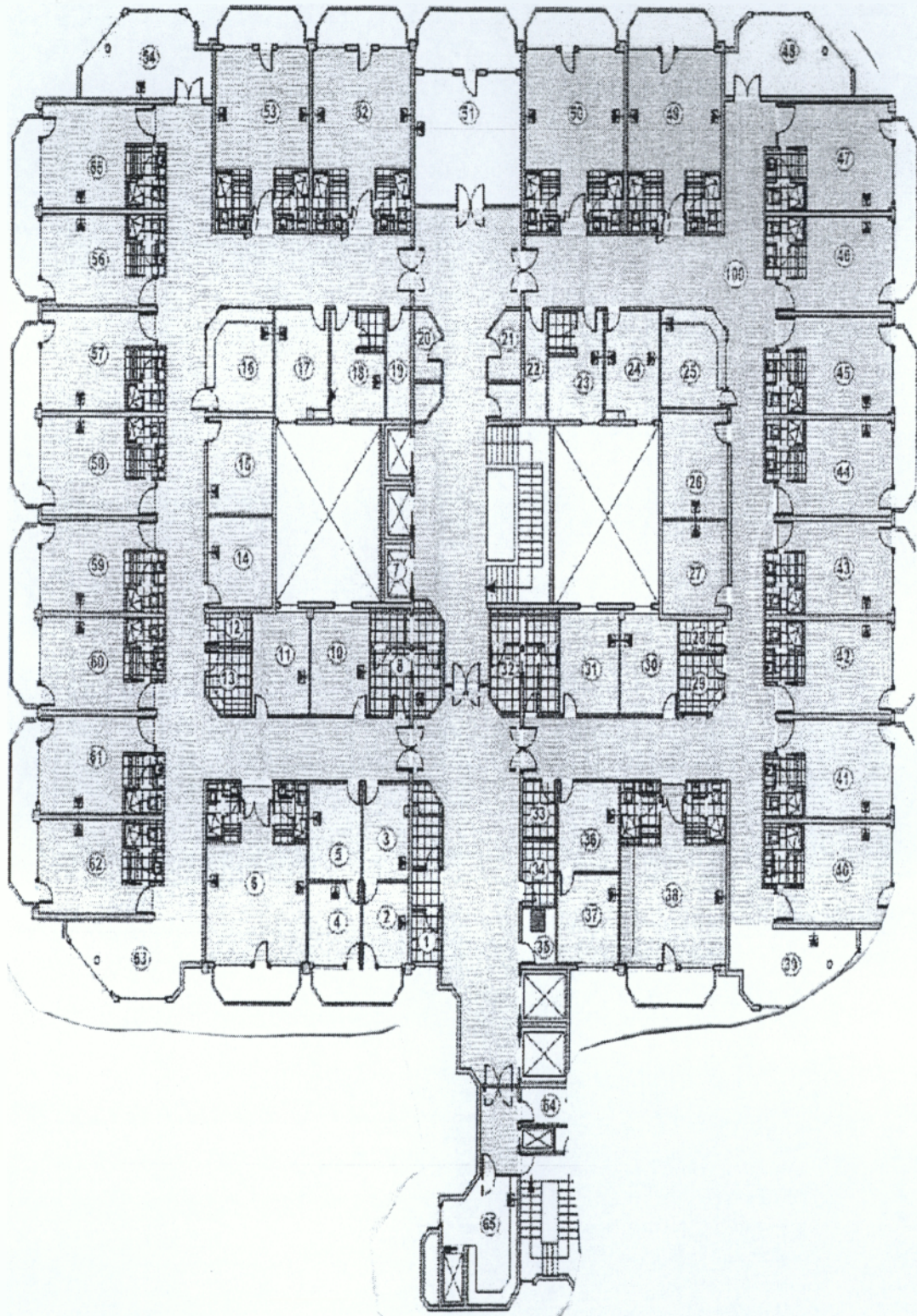
ΣΧΗΜΑ 1.2.2.  
 Ισόγειο Γ.Ν. Άρτας



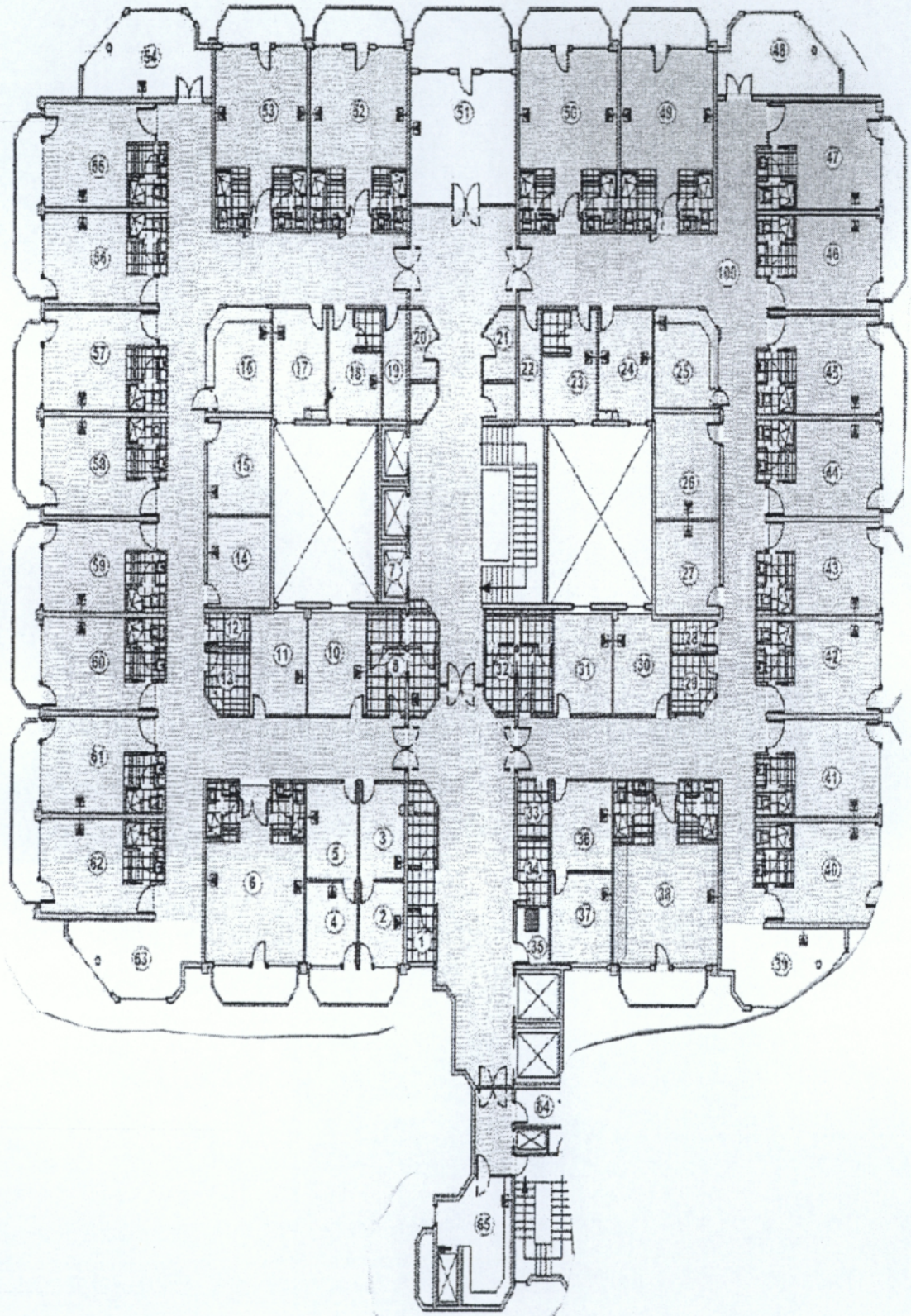
ΣΧΗΜΑ 1.2.3.  
Α' Όροφος Γ.Ν.Αρτας



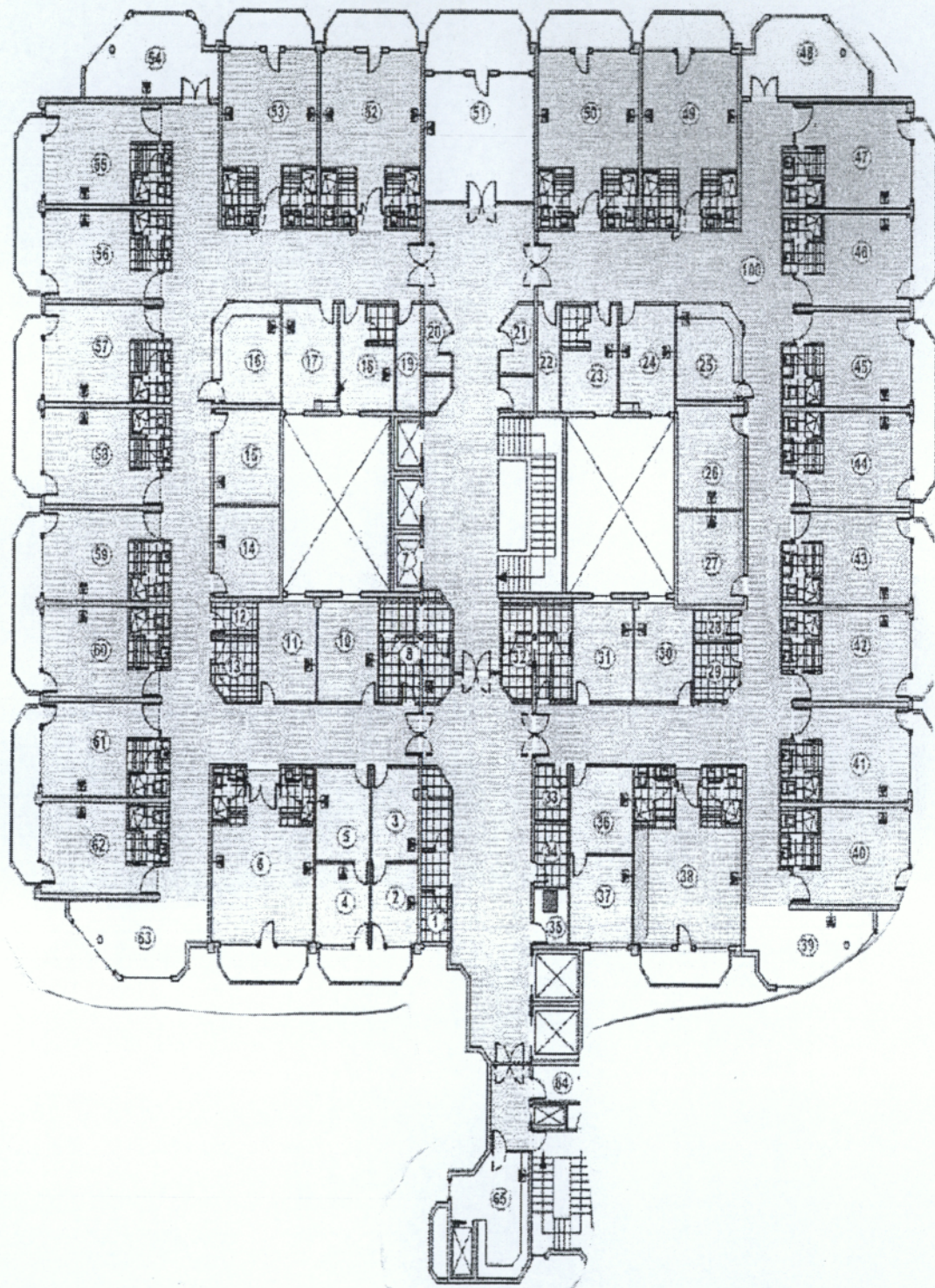
ΣΧΗΜΑ 1.2.4.  
Β' Όροφος Γ.Ν. Άρτας



ΣΧΗΜΑ 1.2.5.  
Γ' Όροφος Γ.Ν. Άρτας



ΣΧΗΜΑ 1.2.6.  
Δ' Όροφος Γ.Ν. Άρτας





### 1.3. Το προσωπικό και η μισθοδοσία του προσωπικού του Γ.Ν. Άρτας

Ο αριθμός, το είδος της ειδίκευσης όσο και το οργανωτικό σχήμα με το οποίο λειτουργεί το προσωπικό σ' ένα υγειονομικό ίδρυμα το καθιστά λιγότερο η περισσότερο αποδοτικό.

Στην εξέλιξη των συστημάτων υγείας συμβάλουν πολλοί σημαντικοί παράγοντες, ένας απ' αυτούς είναι και ο ανθρώπινος παράγοντας διότι η αποτελεσματικότητα των συστημάτων υγείας βασίζεται στον βαθμό, στην επάρκεια, στην ποιότητα του προσωπικού και στην τοποθέτηση του στις κατάλληλες θέσεις.

Οι κατηγορίες προσωπικού του Γ.Ν. Άρτας, όπως μας δοθήκαν από το Γραφείο Μισθοδοσίας, είναι έξι (6) και είναι οι εξής:

1. Ιατρικό
2. Νοσηλευτικό
3. Διοικητικό
4. Επιστημονικό
5. Μόνιμο Δόκιμο Βοηθητικό
6. Μόνιμο Δόκιμο Ειδικών Θέσεων

Το προσωπικό που υπηρετεί στο Γ.Ν. Άρτας (ιατρικό, νοσηλευτικό, διοικητικό, επιστημονικό, μόνιμο δόκιμο βοηθητικό και μόνιμο δόκιμο ειδικών θέσεων) ανάλογα με το επίπεδο εκπαίδευσης διακρίνεται σε προσωπικό Πανεπιστημιακής Εκπαίδευσης (ΠΕ), Τεχνολογικής Εκπαίδευσης (ΤΕ), Δευτεροβάθμιας Εκπαίδευσης (ΔΕ) και Υποχρεωτικής Εκπαίδευσης (ΥΕ).

Στον πίνακα 1.3.1. που ακολουθεί παρουσιάζεται ο αριθμός των ιατρών που εργάζεται στο Νοσοκομείο ανά ειδικότητα, το γενικό σύνολο αποδοχών, της κρατήσεις και το τελικό ποσό πληρωμής για το έτος 2005.

**Πίνακας 1.3.1.**  
**Μισθοδοσία Ιατρών ΕΣΥ για το έτος 2005**

| ΙΑΤΡΟΙ ΕΣΥ     |                |                        |                   |                   |
|----------------|----------------|------------------------|-------------------|-------------------|
| ΕΙΔΙΚΟΤΗΤΑ     | ΑΡΙΘΜΟΣ ΑΤΟΜΩΝ | ΓΕΝΙΚΟ ΣΥΝΟΛΟ ΑΠΟΔΟΧΩΝ | ΚΡΑΤΗΣΕΙΣ         | ΥΠΟΛΟΙΠΟ ΠΛΗΡΩΤΕΟ |
| Διευθυντές ΕΣΥ | 14             | 527.818,68             | 227.465,88        | 300.352,80        |
| Επιμελητές Α   | 11             | 428.204,64             | 166.114,20        | 262.090,44        |
| Επιμελητές Β   | 20             | 560.417,88             | 226.146,24        | 334.271,64        |
| <b>ΣΥΝΟΛΟ</b>  | <b>45</b>      | <b>1.516.441,20</b>    | <b>619.726,32</b> | <b>896.714,88</b> |

Πηγή: Γραφείο Μισθοδοσίας

Στον πίνακα 1.3.2. που ακολουθεί βλέπουμε το πλήθος ατόμων κατά ειδικότητα της Νοσηλευτικής Υπηρεσίας, το γενικό σύνολο αποδοχών, της κρατήσεις και υπόλοιπο ποσό πληρωμής για το έτος 2005.

**Πίνακας 1.3.2.**  
**Μισθοδοσία Νοσηλευτικού προσωπικού για το έτος 2005**

| <b>ΝΟΣΗΛΕΥΤΙΚΗ ΥΠΗΡΕΣΙΑ</b> |                                      |                               |                   |                          |
|-----------------------------|--------------------------------------|-------------------------------|-------------------|--------------------------|
| <b>ΕΙΔΙΚΟΤΗΤΑ</b>           | <b>ΠΛΗΘΟΣ ΑΤΟΜΩΝ ΚΑΤΑ ΕΙΔΙΚΟΤΗΤΑ</b> | <b>ΓΕΝΙΚΟ ΣΥΝΟΛΟ ΑΠΟΔΟΧΩΝ</b> | <b>ΚΡΑΤΗΣΕΙΣ</b>  | <b>ΥΠΟΛΟΙΠΟ ΠΛΗΡΩΤΕΟ</b> |
| Νοσηλεύτριες/τες ΠΕ         | 3                                    | 5.184,44                      | 1.317,23          | 3.868,21                 |
| Μαίες ΤΕ                    | 13                                   | 21.740,84                     | 5.948,60          | 15.792,24                |
| Νοσηλεύτριες/τες ΤΕ         | 57                                   | 89.630,75                     | 23.289,25         | 66.341,50                |
| Νοσηλεύτριες/τες ΔΕ         | 3                                    | 4.886,67                      | 1.625,43          | 3.261,24                 |
| Επισκέπτης/τρια ΤΕ          | 40                                   | 53.440,50                     | 15.310            | 38.130,50                |
| Αδελφές/ος Τριετούς ΤΕ      | 9                                    | 14.132,57                     | 4.215,18          | 9.917,39                 |
| Αδελφές/ος Διετούς ΔΕ       | 99                                   | 141.173,35                    | 46.046,42         | 95.126,93                |
| Αδελφές/ος Μονοετούς ΔΕ     | 10                                   | 15.086,84                     | 4.544,89          | 10.541,95                |
| Αδελφές/ος Νοσοκόμες/ος ΔΕ  | 16                                   | 26.637,24                     | 9.281,91          | 17.355,33                |
| Αδελφές/ος Νοσοκόμες/ος ΥΕ  | 9                                    | 7.168,64                      | 2.162,36          | 5.006,28                 |
| Βοηθός Νοσοκόμου ΔΕ         | 2                                    | 2.392,71                      | 535,49            | 1.857,22                 |
| Βοηθός Νοσοκόμου ΥΕ         | 1                                    | 1.788,90                      | 991,90            | 797,00                   |
| Τραυματιοφορέας ΔΕ          | 7                                    | 10.416,08                     | 3.172,86          | 7.243,22                 |
| Τραυματιοφορέας ΥΕ          | 8                                    | 8.645,06                      | 3.267,53          | 5.377,53                 |
| Κλιβανιστής ΥΕ              | 1                                    | 1.317,23                      | 648,70            | 668,53                   |
| Σαβανιστής ΥΕ               | 1                                    | 1.140,72                      | 255,00            | 885,72                   |
| Βοηθός Θαλάμου ΥΕ           | 11                                   | 13.492,39                     | 3.814,36          | 9.678,03                 |
| Μεταφορέας Ασθενών ΥΕ       | 9                                    | 8.669,49                      | 1.712,52          | 6.956,97                 |
| <b>ΣΥΝΟΛΟ</b>               | <b>299</b>                           | <b>426.944,42</b>             | <b>128.139,63</b> | <b>298.805,79</b>        |

Πηγή: Γραφείο Μισθοδοσίας Γ.Ν.Αρτας

Στον πίνακα 1.3.3. βλέπουμε τη μισθοδοσία της Διοικητικής Υπηρεσίας, το πλήθος ατόμων κατά ειδικότητα, το γενικό σύνολο αποδοχών, της κρατήσεις και το υπόλοιπο πληρωτέο για το έτος 2005.

**Πίνακας 1.3.3.**  
**Μισθοδοσία Διοικητικού προσωπικού για το έτος 2005**

| <b>ΔΙΟΙΚΗΤΙΚΟ ΠΡΟΣΩΠΙΚΟ</b> |                                      |                               |                  |                          |
|-----------------------------|--------------------------------------|-------------------------------|------------------|--------------------------|
| <b>ΕΙΔΙΚΟΤΗΤΑ</b>           | <b>ΠΛΗΘΟΣ ΑΤΟΜΩΝ ΚΑΤΑ ΕΙΔΙΚΟΤΗΤΑ</b> | <b>ΓΕΝΙΚΟ ΣΥΝΟΛΟ ΑΠΟΔΟΧΩΝ</b> | <b>ΚΡΑΤΗΣΕΙΣ</b> | <b>ΥΠΟΛΟΙΠΟ ΠΛΗΡΩΤΕΟ</b> |
| Διοικητικός ΠΕ              | 1                                    | 1.448,52                      | 380,23           | 1.068,29                 |
| Προσωπικό Η/Υ ΠΕ            | 1                                    | 1.346,03                      | 240,67           | 1.105,36                 |
| Λογιστής ΠΕ                 | 2                                    | 3.287,61                      | 642,97           | 2.644,64                 |
| Διοικητικός-Λογιστικός ΤΕ   | 6                                    | 8.004,46                      | 1.500,63         | 6.503,83                 |
| Διοικητικός ΤΕ              | 1                                    | 1269,2                        | 432,56           | 836,64                   |
| Προσωπικό Η/Υ ΤΕ            | 1                                    | 1387,3                        | 401,32           | 985,98                   |
| Κοινωνικός Λειτουργός ΤΕ    | 3                                    | 3.879,31                      | 1132,07          | 2.747,24                 |
| Διοικητικός-Λογιστικός ΔΕ   | 20                                   | 26.140,95                     | 5897,56          | 20.243,39                |
| Διοικητικός ΔΕ              | 3                                    | 4.064,36                      | 897,48           | 3.166,88                 |
| Προσωπικό Η/Υ ΔΕ            | 1                                    | 1317,97                       | 356,07           | 961,9                    |
| Δακτυλογραφος ΔΕ            | 2                                    | 2.726,86                      | 612,34           | 2.114,52                 |
| <b>ΣΥΝΟΛΟ</b>               | <b>41</b>                            | <b>54.872,57</b>              | <b>12493,9</b>   | <b>42.378,67</b>         |

Πηγή: Γραφείο Μισθοδοσίας Γ.Ν. Άρτας

Στον πίνακα 1.3.4. που ακολουθεί παρουσιάζετε η μισθοδοσία του Επιστημονικού προσωπικού, ο αριθμός ατόμων, το γενικό σύνολο αποδοχών, οι κρατήσεις και το τελικό ποσό πληρωμής για το έτος 2005.

**Πίνακας 1.3.4.  
Μισθοδοσία Επιστημονικού προσωπικού για το έτος 2005**

| <b>ΕΠΙΣΤΗΜΟΝΙΚΟ ΠΡΟΣΩΠΙΚΟ</b> |                       |                               |                  |                          |
|-------------------------------|-----------------------|-------------------------------|------------------|--------------------------|
| <b>ΕΙΔΙΚΟΤΗΤΑ</b>             | <b>ΑΡΙΘΜΟΣ ΑΤΟΜΩΝ</b> | <b>ΓΕΝΙΚΟ ΣΥΝΟΛΟ ΑΠΟΔΟΧΩΝ</b> | <b>ΚΡΑΤΗΣΕΙΣ</b> | <b>ΥΠΟΛΟΙΠΟ ΠΛΗΡΩΤΕΟ</b> |
| Βιοχημικός ΠΕ                 | 2                     | 3.154,07                      | 780,91           | 2.373,16                 |
| Βιολόγος ΠΕ                   | 2                     | 3.180,11                      | 820,5            | 2.359,61                 |
| Φαρμακοποιός ΠΕ               | 1                     | 1.967,13                      | 585,61           | 1.381,52                 |
| <b>ΣΥΝΟΛΟ</b>                 | <b>5</b>              | <b>8.301,31</b>               | <b>2187,02</b>   | <b>6.114,29</b>          |

Πηγή: Γραφείο Μισθοδοσίας

Στον πίνακα 1.3.5. βλέπουμε τη μισθοδοσία του Μονίμου – Δοκίμου προσωπικού, το πλήθος ατόμων κατά ειδικότητα, το γενικό σύνολο αποδοχών, της κρατήσεις και το υπόλοιπο πληρωτέο για το έτος 2005.

**Πίνακας 1.3.5.**  
**Μισθοδοσία Μονίμου Δοκίμου προσωπικού για το έτος 2005**

| <b>ΜΟΝΙΜΟ ΔΟΚΙΜΟ ΒΟΗΘΗΤΙΚΟ ΠΡΟΣΩΠΙΚΟ</b> |                                      |                               |                  |                          |
|--|--------------------------------------|-------------------------------|------------------|--------------------------|
| <b>ΕΙΔΙΚΟΤΗΤΑ</b>                        | <b>ΠΛΗΘΟΣ ΑΤΟΜΩΝ ΚΑΤΑ ΕΙΔΙΚΟΤΗΤΑ</b> | <b>ΓΕΝΙΚΟ ΣΥΝΟΛΟ ΑΠΟΔΟΧΩΝ</b> | <b>ΚΡΑΤΗΣΕΙΣ</b> | <b>ΥΠΟΛΟΙΠΟ ΠΛΗΡΩΤΕΟ</b> |
| Μηχανολόγος-Μηχανικός ΠΕ                 | 1                                    | 19.156,20                     | 6505,08          | 12.651,12                |
| Ηλεκτρονικοί ΠΕ                          | 1                                    | 20.285,28                     | 6894,36          | 13.390,92                |
| Φυσιοθεραπευτής ΤΕ                       | 2                                    | 35.803,32                     | 9949,44          | 25.853,88                |
| Παρασκευαστής Εργαστηρίων ΤΕ             | 7                                    | 134.082,72                    | 83.588,88        | 50.493,84                |
| Διαπαιλόγος ΤΕ                           | 1                                    | 14.523,84                     | 3121,56          | 11.402,28                |
| Τεχνολόγοι ΤΕ                            | 4                                    | 63.657,36                     | 47.548,32        | 16.109,04                |
| Ηλεκτρονικοί ΤΕ                          | 2                                    | 37.113,60                     | 11468,64         | 25.644,96                |
| Ραδιολόγοι-Ακτινολόγοι ΤΕ                | 4                                    | 64.016,76                     | 16.528,08        | 47.488,68                |
| Τεχνικοί ΤΕ                              | 2                                    | 31.433,16                     | 7238,88          | 24.194,28                |
| Ηλεκτρονικοί ΔΕ                          | 1                                    | 14.463,72                     | 3.188,16         | 11.275,56                |
| Ηλεκτρολόγος ΔΕ                          | 12                                   | 240.010,80                    | 65.349,24        | 174.661,56               |
| Παρασκευαστές Εργαστηρίων ΔΕ             | 3                                    | 41.196,60                     | 6.823,44         | 34.373,16                |
| Μηχανοτεχνίτες ΔΕ                        | 3                                    | 59.078,28                     | 18.615,72        | 40.462,56                |
| Χειριστές ΔΕ                             | 3                                    | 47.940,12                     | 17.565,60        | 30.374,52                |
| Ηλεκτροτεχνίτης ΔΕ                       | 1                                    | 16.712,88                     | 4.303,20         | 12.409,68                |
| Υδραυλικοί ΔΕ                            | 3                                    | 44.940,24                     | 9.932,40         | 35.007,84                |
| Συντηρητής Κτιρίων ΔΕ                    | 1                                    | 17.489,64                     | 3.924,12         | 13.565,52                |
| Εμφανιστείς-Χειριστές ΔΕ                 | 8                                    | 153.519,24                    | 49.382,28        | 104.136,96               |
| Ψυκτικός ΔΕ                              | 1                                    | 14.587,32                     | 3.063,72         | 11.523,60                |
| Βοηθός Φαρμακείου ΔΕ                     | 1                                    | 17.478,84                     | 7.256,64         | 10.222,20                |
| Τηλεφωνητής ΔΕ                           | 3                                    | 51.791,64                     | 14.605,68        | 37.185,96                |
| Πλήρωμα Ασθενοφόρου ΔΕ                   | 1                                    | 18.004,80                     | 3.215,28         | 14.789,52                |
| Εργοδότης ΔΕ                             | 1                                    | 15.994,08                     | 7.155,48         | 8.838,60                 |
| Ελαιοχρωματιστής ΔΕ                      | 1                                    | 18.243,60                     | 8.507,28         | 9.736,32                 |
| Οδηγοί Αυτοκινήτων ΔΕ                    | 9                                    | 155.044,68                    | 59.932,56        | 95.112,12                |
| Κοπτικής-Ραπτικής ΔΕ                     | 2                                    | 32.490,96                     | 6.612,84         | 25.878,12                |
| Μάγειροι ΔΕ                              | 3                                    | 46.986,24                     | 13.738,20        | 33.248,04                |
| Κλιβανεύς Απολλυματων ΔΕ                 | 3                                    | 53.675,28                     | 16.268,52        | 37.406,76                |
| Κλητήρα-Θυρωροί ΥΕ                       | 13                                   | 185.082,12                    | 66.641,88        | 118.440,24               |
| Μάγειρας ΥΕ                              | 1                                    | 13.342,56                     | 5.236,92         | 8.105,64                 |
| Εργάτης ΥΕ                               | 1                                    | 12.143,64                     | 2.439,60         | 9.704,04                 |
| Τραπεζοκόμοι ΥΕ                          | 15                                   | 227.474,52                    | 89.999,16        | 137.475,36               |
| Δρομείς Μεταφορών ΥΕ                     | 2                                    | 29.585,76                     | 9.399,36         | 20.186,40                |
| Βοηθοί Μαγείρων ΥΕ                       | 4                                    | 60.171,36                     | 14.820,36        | 45.351,00                |
| Καθαρίστριες ΥΕ                          | 8                                    | 119.095,08                    | 29.579,64        | 89.515,44                |
| Σιδερώτριες ΥΕ                           | 3                                    | 52.094,16                     | 19.545,24        | 32.548,92                |
| Βοηθός χωρίς Ειδικότητα ΥΕ               | 1                                    | 17.010,12                     | 5.798,40         | 11.211,72                |
| Οδηγός Ανελκυστήρα ΥΕ                    | 1                                    | 15.169,56                     | 5.210,88         | 9.958,68                 |
| Λαντζιέρης ΥΕ                            | 1                                    | 28.110,84                     | 12.341,28        | 15.769,56                |
| <b>ΣΥΝΟΛΟ</b>                            | <b>134</b>                           | <b>2.239.000,92</b>           | <b>773296,32</b> | <b>1.465.704,60</b>      |

Πηγή: Γραφείο Μισθοδοσίας

Στον πίνακα 1.3.6. που ακολουθεί βλέπουμε τη μισθοδοσία του Μονίμου – Δοκίμου προσωπικού Ειδικών θέσεων, το πλήθος ατόμων κατά ειδικότητα, το γενικό σύνολο αποδοχών, της κρατήσεις και το υπόλοιπο πληρωτέο για το έτος 2005.

**Πίνακας 1.3.6.**  
**Μισθοδοσία Μονίμου Δοκίμου προσωπικού Ειδικών Θέσεων το έτος 2005**

| <b>ΜΟΝΙΜΟ ΔΟΚΙΜΟ ΠΡΟΣΩΠΙΚΟ ΕΙΔΙΚΩΝ ΘΕΣΕΩΝ</b> |                                      |                               |                  |                          |
|---|--------------------------------------|-------------------------------|------------------|--------------------------|
| <b>ΕΙΔΙΚΟΤΗΤΑ</b>                             | <b>ΠΛΗΘΟΣ ΑΤΟΜΩΝ ΚΑΤΑ ΕΙΔΙΚΟΤΗΤΑ</b> | <b>ΓΕΝΙΚΟ ΣΥΝΟΛΟ ΑΠΟΔΟΧΩΝ</b> | <b>ΚΡΑΤΗΣΕΙΣ</b> | <b>ΥΠΟΛΟΙΠΟ ΠΛΗΡΩΤΕΟ</b> |
| Παρασκευαστές ΤΕ                              | 2                                    | 36.718,44                     | 10925,76         | 25.792,68                |
| Νοσηλεύτριες ΤΕ                               | 2                                    | 35.634,84                     | 8753,88          | 26.880,96                |
| Μαία ΤΕ                                       | 1                                    | 15.957,60                     | 3688,32          | 12.269,28                |
| Αδελφές Τριετούς ΤΕ                           | 3                                    | 15.772,20                     | 3615,12          | 12.157,08                |
| Διοικητικός-Λογιστικός ΔΕ                     | 1                                    | 14.216,52                     | 3063,72          | 11.152,80                |
| Νοσηλεύτριες ΔΕ                               | 7                                    | 124.026,60                    | 29.769,72        | 94.256,88                |
| Αδελφές Διετούς ΔΕ                            | 3                                    | 45.671,64                     | 17.703,36        | 27.968,28                |
| Αδελφές νοσοκόμες ΔΕ                          | 5                                    | 63.854,52                     | 17.228,28        | 46.626,24                |
| Μεταφορείς Ασθενών ΥΕ                         | 2                                    | 28.886,64                     | 4.424,64         | 24.462,00                |
| Φύλαξ Ασθενών ΥΕ                              | 1                                    | 12.958,68                     | 2.194,20         | 10.764,48                |
| <b>ΣΥΝΟΛΟ</b>                                 | <b>27</b>                            | <b>393.697,68</b>             | <b>101367</b>    | <b>292.330,68</b>        |

Πηγή: Γραφείο Μισθοδοσίας

#### **1.4. Κόστη Ενέργειας, Ύδρευσης, Επικοινωνιών και Καυσίμων - Λιπαντικών**

Η ενέργεια που καταναλώνεται είναι κυρίως ηλεκτρική ενέργεια για την λειτουργία των μηχανημάτων του Νοσοκομείου.

Συμφωνά με στοιχεία που πήραμε από το Λογιστήριο του Γ.Ν. Άρτας, το Νοσοκομείο πλήρωσε στη ΔΕΗ το έτος 2005 το ποσό των 205.000 ευρώ.

Στον πίνακα 1.4.1. που ακολουθεί αναφέρονται αναλυτικά τα ποσά κατά μηνά που πληρωθήκαν στη ΔΕΗ για ηλεκτρική ενέργεια για το έτος 2005.

**Πίνακας 1.4.1**  
**Κατανομή κόστους ενεργείας για το έτος 2005**

| <b>ΔΕΗ</b>    |                  |
|---------------|------------------|
| Ιανουάριος    | 13.726           |
| Φεβρουάριος   | 29.348           |
| Μάρτιος       | 2.212            |
| Απρίλιος      | 13.649           |
| Μάιος         | 13.362           |
| Ιούνιος       | 16.045           |
| Ιούλιος       | 15.884           |
| Αύγουστος     | 19.641           |
| Σεπτέμβριος   | 37.081           |
| Οκτώβριος     | 10.591           |
| Νοέμβριος     | 18.783           |
| Δεκέμβριος    | 14.678           |
| <b>ΣΥΝΟΛΟ</b> | <b>205.000 €</b> |

Πηγή: Λογιστήριο Γ.Ν. Άρτας

Το Νοσοκομείο, συμφωνά πάντα με τα στοιχεία που μας δοθήκαν από το Λογιστήριο, δαπάνησε 160.000 € για ύδρευση το 2005. Το νερό που καταναλώνεται διατίθεται κυρίως για την καθαριότητα του Νοσοκομείου.

Στον πίνακα 1.4.2. που ακολουθεί αναφέρονται αναλυτικά τα ποσά ανά τετράμηνο που πληρωθήκαν για ύδρευση και άρδευση το έτος 2005.

**Πίνακας 1.4.2.**  
**Κατανομή κόστους ύδρευσης και άρδευσης για το έτος 2005**

| <b>ΥΔΡΕΥΣΗ - ΑΡΔΕΥΣΗ</b> |                  |
|--------------------------|------------------|
| 1 <sup>ο</sup> τετράμηνο | 51.220           |
| 2 <sup>ο</sup> τετράμηνο | 53.796           |
| 3 <sup>ο</sup> τετράμηνο | 54.984           |
| <b>ΣΥΝΟΛΟ</b>            | <b>160.000 €</b> |

Πηγή: Λογιστήριο Γ.Ν. Άρτας

Το Νοσοκομείο συμφωνά με το Λογιστήριο ξόδεψε 90.000 € για τηλεφωνικά, τηλεγραφικά και τηλετυπικά τέλη το έτος 2005.

Στον πίνακα 1.4.3. που ακολουθεί αναφέρονται αναλυτικά τα ποσά ανά δίμηνο που πληρωθήκαν για επικοινωνίες το έτος 2005.

**Πίνακας 1.4.3.**  
**Κατανομή κόστους επικοινωνιών για το έτος 2005**

| <b>ΕΠΙΚΟΙΝΩΝΙΕΣ</b>      |                 |
|--------------------------|-----------------|
| Ιανουάριος - Φεβρουάριος | 12.805          |
| Μάρτιος - Απρίλιος       | 17.650,50       |
| Μάιος - Ιούνιος          | 14.340          |
| Ιούλιος - Αύγουστος      | 14.175,50       |
| Σεπτέμβριος - Οκτώβριος  | 16.520          |
| Νοέμβριος - Δεκέμβριος   | 14.509          |
| <b>ΣΥΝΟΛΟ</b>            | <b>90.000 €</b> |

Πηγή: Λογιστήριο Γ.Ν. Άρτας

Το Νοσοκομείο πλήρωσε 640.000 € για υγρά καύσιμα, λιπαντικά, στερεά καύσιμα, υγραέρια – φωταέρια και αέρια ψύξης το έτος 2005. Τα υγρά καύσιμα που καταναλώνονται διατίθεται κυρίως για θέρμανση.



Στον πίνακα 1.4.4. που ακολουθεί αναφέρονται αναλυτικά τα ποσά ανά μηνά που πληρωθήκαν για καύσιμα και λιπαντικά το έτος 2005.

**Πίνακας 1.4.4.**  
**Κατανομή κόστους Καυσίμων - Λιπαντικών για το έτος 2005**

| <b>ΚΑΥΣΙΜΑ - ΛΙΠΑΝΤΙΚΑ</b> |                  |
|----------------------------|------------------|
| Ιανουάριος                 | 57.349,60        |
| Φεβρουάριος                | 61.794,52        |
| Μάρτιος                    | 64.672,70        |
| Απρίλιος                   | 55.903,13        |
| Μάιος                      | 42.919,67        |
| Ιούνιος                    | 55.997,72        |
| Ιούλιος                    | 41.841,90        |
| Αύγουστος                  | 47.326,75        |
| Σεπτέμβριος                | 55.208,09        |
| Οκτώβριος                  | 55.449,47        |
| Νοέμβριος                  | 47.547,52        |
| Δεκέμβριος                 | 53.988,93        |
| <b>ΣΥΝΟΛΟ</b>              | <b>640.000 €</b> |

Πηγή : Λογιστήριο Γ.Ν. Άρτας

Τα κόστη ενέργειας, ύδρευσης - άρδευσης, επικοινωνιών και καυσίμων - λιπαντικών για το έτος 2005 ανέρχονται στα 1.095.000 €.

Στον πίνακα 1.4.5. που ακολουθεί γίνεται κατανομή του κόστους ενέργειας, ύδρευσης, επικοινωνιών και υγρών καυσίμων για το έτος 2005 συγκεντρωτικά.

**Πίνακας 1.4.5.**  
**Κατανομή κόστους ενέργειας, ύδρευσης - άρδευσης, επικοινωνιών κ καυσίμων -**  
**λιπαντικών για το έτος 2005**

| <b>Κατανομή κόστους ενέργειας, ύδρευσης<br/>άρδευσης, επικοινωνιών κ καυσίμων -<br/>λιπαντικών</b> |                                    |
|--|------------------------------------|
| <b>Κατηγορία κόστους</b>   | <b>Δαπάνη για το έτος<br/>2005</b> |
| Ενεργείας  | 205.000                            |
| Ύδρευσης - Άρδευσης  | 160.000                            |
| Επικοινωνιών   | 90.000                             |
| Καυσίμων - Λιπαντικών  | 640.000                            |
| <b>ΣΥΝΟΛΟ</b>  | <b>1.095.000 €</b>                 |

Πηγή : Λογιστήριο Γ.Ν. Άρτας

### 1.5. Κόστη γωρών

Συμφωνά με στοιχεία που πήραμε από την Δ.Ο.Υ. Άρτας η ΓΕΤΕΜ Α.Ε. Αχελώου 18, Θεσ/νίκη ήταν ανάδοχος και κατασκευαστής του Γ.Ν. Άρτας, προϋπολογισμού μελέτης 8.070.432,80 ευρώ και εκτέλεσε αυτό κατά βάσει του από 2/2/1990 εργολαβικού συμφωνητικού με μέση τεκμαρτή έκπτωση 46,82%.

Το έργο περαιώθηκε εμπρόθεσμα την 30/9/1995 και έχει παραληφθεί οριστικά με το από 2/9/1999 πρωτόκολλο προσωρινής και οριστικής παραλαβής. Η τελική δαπάνη εργασιών είναι 10.523.666,43 €. (χωρίς Φ.Π.Α.).

Η τελική δαπάνη επιμερίζεται σε 5.047.653,46 € για οικοδομικές εργασίες, 43.868,90 € για εργασίες οδοποιίας και 5.432.144,07 € για ηλεκτρομηχανολογικές εργασίες (χωρίς Φ.Π.Α.) η δε κατανομή τους κατ' έτος αναλύεται στον πίνακα 1.5. που ακολουθεί.

**Πίνακας 1.5.**  
**Κατανομή κόστους χώρων του Γ.Ν.Άρτας**

| <b>ΕΤΟΣ</b>   | <b>ΟΙΚΟΔΟΜΙΚΑ</b>   | <b>ΟΔΟΠΟΙΑ</b>   | <b>ΗΛΕΚΤΡΟ-<br/>ΜΗΧΑΝΟΛΟΓΙΚΑ</b> | <b>ΣΥΝΟΛΟ</b>          |
|---------------|---------------------|------------------|----------------------------------|------------------------|
| 1990          | 502.665,93          | 0                | 18.721,49                        | 521.387,43             |
| 1991          | 857.092,61          | 0                | 810.066,22                       | 1.667.158,84           |
| 1992          | 1.106.679,88        | 0                | 816.771,27                       | 1.923.451,16           |
| 1993          | 1.998.590,96        | 9.188,94         | 1.550.329,05                     | 3.558.108,94           |
| 1994          | 467.236,46          | 27.070,18        | 1.173.709,55                     | 1.668.016,17           |
| 1995          | 115.387,62          | 7.609,78         | 5.432.144,07                     | 1.185.543,89           |
| <b>ΣΥΝΟΛΟ</b> | <b>5.047.653,46</b> | <b>43.868,90</b> | <b>5.432.144,07</b>              | <b>10.523.666,43 €</b> |

Πηγή: Τεχνική Υπηρεσία Γ.Ν. Άρτας

Το νοσοκομείο είναι δυνατότητας 232 κλινών (συμπεριλαμβανομένων των 12 κλινών της νευροψυχιατρικής μονάδας), 7 πλήρη χειρουργεία και ΜΕΘ 7 κλινών.

Συμφωνά με τα στοιχεία της Τεχνικής Υπηρεσίας, το ελάχιστο κόστος κατασκευής ανά τετραγωνικό μέτρο είναι

$$\frac{3.585.939.336}{20.945} = 171.207 \text{ € / τετραγωνικό μέτρο}$$

# **ΚΕΦΑΛΑΙΟ 2<sup>ο</sup>**

**Η ΟΡΓΑΝΩΣΗ,  
ΟΙ ΕΓΚΑΤΑΣΤΑΣΕΙΣ  
ΚΑΙ ΤΟ  
ΠΡΟΣΩΠΙΚΟ ΤΗΣ ΜΑΙΕΥΤΙΚΗΣ –  
ΓΥΝΑΙΚΟΛΟΓΙΚΗΣ ΚΛΙΝΙΚΗΣ ΤΟΥ  
Γ.Ν. ΑΡΤΑΣ**

## 2.1. Διαμόρφωση και μεγέθη χώρων της Μαιευτικής – Γυναικολογικής Κλινικής

Η Μαιευτική – Γυναικολογική Κλινική του Νοσοκομείου Άρτας βρίσκεται στο Α' όροφο.

Στο Σχήμα Α' που ακολουθεί βλέπουμε μια κάτοψη της Μαιευτικής – Γυναικολογικής Κλινικής.

Ο συνολικός χώρος που καλύπτει τη Μαιευτική – Γυναικολογική Κλινική είναι 770 τετραγωνικά μέτρα, ενώ ο συνολικός χώρος του Γ.Ν. Άρτας είναι εμβαδού 20.945 τετραγωνικών μέτρων (βλ. ενότητα 1.2). Επομένως η Μαιευτική – Γυναικολογική Κλινική καλύπτει το  $770 : 20.945 = 3.67 \%$  του συνολικού κτιριακού χώρου του Γ.Ν. Άρτας.

## 2.2. Το προσωπικό της Μαιευτικής – Γυναικολογικής Κλινικής

Σύμφωνα με την υπουργική απόφαση αριθμ. Υ4α/1189/2000 οι οργανικές θέσεις που προβλέπονται για το προσωπικό της Μαιευτικής –Γυναικολογικής Κλινικής είναι 24, ενώ οι κατεχόμενες θέσεις είναι 22. Αυτό συμβαίνει γιατί υπάρχει μια κενή θέση ενός ειδικευμένου ιατρού.

Ακολουθεί ο πίνακας 2.2., ο οποίος αναλύει τις ειδικότητες που στελεχώνουν τη Μαιευτική – Γυναικολογική Κλινική, τις οργανικές και τις κατεχόμενες θέσεις για κάθε ειδικότητα χωριστά.

**Πίνακας 2.2.**  
**Προσωπικό της Μαιευτικής – Γυναικολογικής Κλινικής Γ.Ν. Άρτας**

| ΕΙΔΙΚΟΤΗΤΑ           | ΚΛΑΔΟΣ | ΟΡΓΑΝΙΚΕΣ ΘΕΣΕΙΣ | ΚΑΤΕΧΟΜΕΝΕΣ ΘΕΣΕΙΣ | ΚΕΝΕΣ ΘΕΣΕΙΣ |
|----------------------|--------|------------------|--------------------|--------------|
| Διευθυντής Ε.Σ.Υ.    | ΠΕ     | 1                | 1                  | -            |
| Επιμελητής Α         | ΠΕ     | 1                | 1                  | -            |
| Επιμελητής Β         | ΠΕ     | 2                | 2                  | -            |
| Ειδικευόμενοι        | ΠΕ     | 1                | -                  | 1            |
| ΣΥΝΟΛΟ ΙΑΤΡΩΝ        |        | 5                | 4                  | 1            |
| Μαίες                | ΤΕ     | 13               | 13                 | -            |
| Νοσηλεύτριες         | ΔΕ     | 5                | 5                  | -            |
| Βοηθός Θαλάμου       | ΥΕ     | 1                | 1                  | -            |
| <b>ΓΕΝΙΚΟ ΣΥΝΟΛΟ</b> |        | <b>24</b>        | <b>23</b>          | <b>1</b>     |

Πηγή: Γραφείο Προσωπικού Γ.Ν. Άρτας

## 2.3. Εξοπλισμός της Μαιευτικής – Γυναικολογικής Κλινικής

Στον πίνακα 2.3. που ακολουθεί βλέπουμε των εξοπλισμό της Μαιευτικής – Γυναικολογικής Κλινικής, τα τεμάχια, το μοντέλο, ο χώρος όπου έχει τοποθετηθεί, ο προμηθευτής και η ημερομηνία αγοράς του κάθε μηχανήματος και γενικά του εξοπλισμού που αφορά τη Μαιευτική – Γυναικολογική Κλινική.

Σύμφωνα με πληροφορίες που πήραμε από τον Διευθυντή της Κλινικής ο εξοπλισμός είναι κατάλληλος ώστε να ανταπεξέλθει στις οποιοσδήποτε συνθήκες.

**Πίνακας 2.3.**  
**Μηχανήματα της Μαιευτικής – Γυναικολογικής Κλινικής**

| ΕΙΔΟΣ ΜΗΧΑΝΗΜΑΤΟΣ                       | ΤΕΜΑΧΙΑ | ΜΟΝΤΕΛΟ ΜΗΧΑΝΗΜΑΤΟΣ      | ΧΩΡΟΣ ΟΠΟΥ ΕΧΕΙ ΤΟΠΟΘΕΤΗΘΕΙ | ΠΡΟΜΗΘΕΥΤΗΣ                   | ΗΜ/ΝΙΑ ΑΓΟΡΑΣ |
|---|---------|--------------------------|-----------------------------|-------------------------------|---------------|
| Αναβίωσης                               | 1       | BABY THERM               | Μαιευτήριο                  | Γενική Χημικών Προϊόντων Α.Ε. | 10/5/1995     |
| Αναρροφήσεις                            | 4       | AMEDA-AF601012           | Μαιευτήριο                  | AMEDA                         | 4/5/1996      |
| Αναρρόφηση Τροχήλατη                    | 15      | KLINIKUM MEDELA          | Μαιευτήριο                  | KLINIKUM                      | 17/4/1995     |
| Αναρρόφηση Τροχήλατη                    | 5       | KLINIKUM ASPIRATOR       | Μαιευτήριο                  | KLINIKUM                      | 17/4/1995     |
| Ανιχνευτές Καρδιάς Εμβρύων με Υπερήχους | 2       | HEWLETT PACKARD-501X     | Μαιευτήριο                  | HEWLETT PACKARD               | 16/4/1995     |
| Ανιχνευτές Καρδιάς Εμβρύων με Υπερήχους | 1       | HEWLETT PACKARD - ERG-10 | Μαιευτήριο                  | HEWLETT PACKARD               | 16/4/1995     |
| Ανιχνευτές Καρδιάς Εμβρύων με Υπερήχους | 1       | SONICAID-D206            | Μαιευτήριο                  | SONICAID                      | 16/4/1995     |
| Απινιδωτής με monitor                   | 4       | NIHON KOHDEN 7200K       | Μαιευτήριο                  | NIHON KOHDEN                  | 21/6/1995     |
| Βρεφοζυγοί Συρομενων Αντιβαρων          | 2       | SECA                     | Μαιευτήριο                  | Γενική Χημικών Προϊόντων Α.Ε. | 16/5/1995     |
| Γυναικολογικό Κρεβάτι                   | 1       | FAVERO                   | Μαιευτήριο                  | FAVERO                        | 19/5/1995     |
| Διαθερμία Χειρουργείου Τροχήλατη        | 3       | ERBOTOM ICC 300          | Μαιευτήριο                  | Γενική Χημικών Προϊόντων Α.Ε. | 19/6/1995     |
| Ζυγοί Ηλεκτρονικοί                      | 2       | SECA                     | Μαιευτήριο                  | Γενική Χημικών Προϊόντων Α.Ε. | 17/4/1996     |
| Ηλεκτροκαρδιογραφοί                     | 14      | NIHON KOHDEN-10582       | Μαιευτήριο                  | NIHON KOHDEN                  | 12/7/1995     |
| Ηλεκτροκαρδιογραφοί Πολυκαναλοι         | 2       | NIHON KOHDEN-6851K       | Μαιευτήριο                  | NIHON KOHDEN                  | 19/6/1995     |
| Θερμαντήρες Ακτινοβολίας Νεογνών        | 2       | FAVERO S.P.Q.            | Μαιευτήριο                  | FAVERO S.P.Q.                 | 22/4/1995     |
| Θερμοκοιτίδα Εμβρύων Κινητή             | 2       | NASSETTI-OHMEDA-OCPI     | Μαιευτήριο                  | NASSETTI-OHMEDA               | 16/6/1995     |
| Θερμοκοιτίδα Εμβρύων Κινητή             | 1       | ISOLETTE-C86             | Μαιευτήριο                  | ISOLETTE                      | 20/8/1996     |
| Θερμοκοιτίδα Εντατικής                  | 2       | NASSETTI-OHMEDA-CPI      | Μαιευτήριο                  | NASSETTI-OHMEDA               | 16/6/1995     |
| Θερμοκοιτίδες Μεταφοράς Εμβρύων         | 2       | DRAGER-AIR-VAC           | Μαιευτήριο                  | DRAGER                        | 18/7/1996     |
| Καρδιοτοκογραφος                        | 2       | HEWLETT PACKARD-501X     | Μαιευτήριο                  | HEWLETT PACKARD               | 15/5/1995     |
| Καρδιοτοκογραφος                        | 1       | PHILIPS                  | Μαιευτήριο                  | PHILIPS                       | 15/5/1995     |
| Κολποσκόπια BFI                         | 2       | LEISEGANG-10225          | Μαιευτήριο                  | LEISEGANG                     | 17/5/1995     |
| Laser Διοξειδίου του Άνθρακα            | 1       | SHARPLAN 30C             | Μαιευτήριο                  | Γενική Χημικών Προϊόντων Α.Ε. | 20/6/1995     |
| Λαρυγγοσκόπια Βρεφών                    | 3       | MULLER BABY-E47          | Μαιευτήριο                  | MULLER BABY                   | 1/2/1996      |
| Οξύμετρο                                | 1       | SECA                     | Μαιευτήριο                  | Γενική Χημικών Προϊόντων Α.Ε. | 28/3/1995     |
| Συσκευές Παρακολούθησης Εμβρύων         | 2       | FETATRACK-21T            | Μαιευτήριο                  | FETATRACK                     | 20/4/1995     |
| Συσκευή Μέτρησης Σακχαρου               | 2       | MEDISENSE                | Μαιευτήριο                  | MEDISENSE                     | 20/4/1995     |
| Υπερηχογράφοι                           | 2       | HEWLETT PACKARD-ATL      | Μαιευτήριο                  | HEWLETT PACKARD               | 17/4/1995     |
| Υπερηχογράφος                           | 1       | HEWLETT PACKARD-HDI1000  | Εξωτερικά Ιατρεία           | HEWLETT PACKARD               | 17/4/1995     |
| Φωτοθεραπείας Μονάδες                   | 1       | KLINIKUM-PUM             | Μαιευτήριο                  | KLINIKUM                      | 22/5/1995     |
| Φωτοθεραπείας Μονάδες                   | 1       | KLINIKUM-BM              | Μαιευτήριο                  | KLINIKUM                      | 22/5/1995     |
| Φωτός Συσκευές                          | 4       | SUNNYCAT                 | Μαιευτήριο                  | Γενική Χημικών Προϊόντων Α.Ε. | 18/3/1996     |
| Ψυγείο                                  | 1       | CRYSTAL                  | Μαιευτήριο                  | ΚΟΙΛΙΑΣ Α.Ε.                  | 22/4/1995     |

Πηγή: Τεχνική Υπηρεσία Γ.Ν. Άρτας

# **ΚΕΦΑΛΑΙΟ 3<sup>ο</sup>**

## **ΟΙΚΟΝΟΜΙΚΗ ΑΝΑΛΥΣΗ ΤΗΣ ΜΑΙΕΥΤΙΚΗΣ – ΓΥΝΑΙΚΟΛΟΓΙΚΗΣ ΚΛΙΝΙΚΗΣ ΤΟΥ Γ.Ν. ΆΡΤΑΣ**



### 3.1. Στοιχεία κόστους εργασίας του προσωπικού

#### 3.1.1. Κόστος του προσωπικού της Μαιευτικής – Γυναικολογικής Κλινικής

Το κόστος του προσωπικού της Μαιευτικής – Γυναικολογικής κλινικής αποτελείται από τις τακτικές αποδοχές και από μια σειρά άλλων ποσών όπως είναι οι εργοδοτικές εισφορές, το δώρο Χριστουγέννων, το δώρο Πάσχα και το επίδομα αδείας. Οι τακτικές αποδοχές καταβάλλονται στο προσωπικό κάθε μηνά ενώ οι υπόλοιπες εισφορές μια φορά το χρόνο

Στον πίνακα 3.1.1.1. που ακολουθεί βλέπουμε τις τακτικές αποδοχές των Ιατρών της Μαιευτικής – Γυναικολογικής Κλινικής

Οι τακτικές αποδοχές των γιατρών είναι:

- Βασικός μισθός
- Επίδομα συζύγου και τεκνών
- Χρονοεπίδομα
- Μεταπτυχιακό επίδομα
- Επίδομα βιβλιοθήκης
- Εφημερίες
- Ενεργές εφημερίες
- Εφημερίες ετοιμότητας

**Πίνακας 3.1.1.1.**  
**Τακτικές Αποδοχές Ιατρών ΕΣΥ για το έτος 2005**

| <b>ΕΙΔΙΚΟΤΗΤΑ</b> | <b>ΣΥΝΟΛΟ ΑΠΟΔΟΧΩΝ</b> | <b>ΚΡΑΤΗΣΕΙΣ</b> | <b>ΥΠΟΛΟΙΠΟ ΠΛΗΡΩΤΕΟ</b> |
|-------------------|------------------------|------------------|--------------------------|
| Διευθυντής Ε.Σ.Υ. | 37.524,48              | 14.879,28        | 22.645,20                |
| Επιμελητής Α      | 35.950,56              | 12.347,16        | 23.603,40                |
| Επιμελητής Β      | 27.134,64              | 10.503,36        | 16.631,28                |
| Επιμελητής Β      | 28.567,80              | 10.708,32        | 17.859,48                |
| <b>ΣΥΝΟΛΟ</b>     | <b>129.177,48</b>      | <b>48.438,12</b> | <b>80.739,36</b>         |

Πηγή: Γραφείο Μισθοδοσίας Γ.Ν. Άρτας

Στον πίνακα 3.1.1.2. βλέπουμε τις τακτικές αποδοχές των Μαιών, ενώ στον πίνακα 3.1.1.3. βλέπουμε τις τακτικές αποδοχές των Νοσηλευτών και των Βοηθών Θαλάμου της Μαιευτικής – Γυναικολογικής Κλινικής.

**Πίνακας 3.1.1.2.**  
**Τακτικές Αποδοχές Μαιών για το έτος 2005**

| <b>ΕΙΔΙΚΟΤΗΤΑ</b>  | <b>ΣΥΝΟΛΟ ΑΠΟΔΟΧΩΝ</b> | <b>ΚΡΑΤΗΣΕΙΣ</b> | <b>ΥΠΟΛΟΙΠΟ ΠΛΗΡΩΤΕΟ</b> |
|--------------------|------------------------|------------------|--------------------------|
| Μαία - Προϊσταμένη | 15.512,64              | 3.512,52         | 12.000,12                |
| Μαία               | 21.663,72              | 6.623,04         | 15.040,68                |
| Μαία               | 19.214,52              | 4.785,36         | 14.429,16                |
| Μαία               | 17.008,20              | 4.182,48         | 12.825,72                |
| Μαία               | 20.895,48              | 608,28           | 14.733,24                |
| Μαία               | 21.039,24              | 5.527,20         | 15.512,04                |
| Μαία               | 16.810,44              | 4.078,32         | 12.732,12                |
| Μαία               | 16.390,20              | 3.886,20         | 12.504,00                |
| Μαία               | 19.623,00              | 5.043,00         | 14.580,00                |
| Μαία               | 20.259,24              | 4425,12          | 10535,64                 |
| Μαία               | 19.634,76              | 1.238,64         | 13.671,84                |
| Μαία               | 20.055,00              | 2.160,00         | 12.725,28                |
| Μαία               | 18.938,04              | 4.566,60         | 14.371,44                |
| <b>ΣΥΝΟΛΟ</b>      | <b>247.044,48</b>      | <b>50.636,76</b> | <b>175.661,28</b>        |

Πηγή: Γραφείο Μισθοδοσίας Γ.Ν. Άρτας

**Πίνακας 3.1.1.3**  
**Τακτικές Αποδοχές Νοσηλευτών κ Βοηθών Θαλάμου για το έτος 2005**

| <b>ΕΙΔΙΚΟΤΗΤΑ</b>    | <b>ΣΥΝΟΛΟ ΑΠΟΔΟΧΩΝ</b> | <b>ΚΡΑΤΗΣΕΙΣ</b> | <b>ΥΠΟΛΟΙΠΟ ΠΛΗΡΩΤΕΟ</b> |
|----------------------|------------------------|------------------|--------------------------|
| Αδελφή Διαιτούς ΔΕ   | 17.852,04              | 1769,52          | 11920,56                 |
| Αδελφή Διαιτούς ΔΕ   | 18.196,80              | 3680,64          | 10068,6                  |
| Αδελφή Διαιτούς ΔΕ   | 17.072,04              | 3539,04          | 9599,76                  |
| Αδελφή Διαιτούς ΔΕ   | 20.679,48              | 1769,52          | 11619,12                 |
| Αδελφή Μονοαιτούς ΔΕ | 17.658,84              | 4166,16          | 13.492,68                |
| Βοηθός Θαλάμου ΥΕ    | 14.454,84              | 2160             | 9469,56                  |
| <b>ΣΥΝΟΛΟ</b>        | <b>105.914,04</b>      | <b>17084,88</b>  | <b>66170,28</b>          |

Πηγή: Γραφείο Μισθοδοσίας Γ.Ν. Άρτας

Οι τακτικές αποδοχές των μαιών, των νοσηλευτών και των βοηθών θαλάμου είναι η εξής:

- Βασικό μισθό
- Επίδομα συζύγου και τεκνών
- Χρονοεπίδομα
- Επίδομα επικίνδυνης εργασίας
- Διορθωτικό επίδομα εξομάλυνσης

- Κίνητρο απόδοσης
- Επίδομα τροφής
- Υπερωρίες

Στις αποδοχές του προσωπικού της Μαιευτικής – Γυναικολογικής κλινικής γίνονται μια σειρά από κρατήσεις οι οποίες είναι διαφορετικές για τους γιατρούς και διαφορετικές για το υπόλοιπο προσωπικό.

Οι εργοδοτικές εισφορές καταβάλλονται άμεσα από το Νοσοκομείο στα διαφορά ταμεία. Αν και καταβάλλονται μηνιαία δεν περιλαμβάνονται στις τακτικές αποδοχές του προσωπικού, αφού δεν αποτελούν μέρος των μισθών αλλά αποδίδονται απευθείας στα ταμεία.

Οι μη τακτικές αποδοχές του προσωπικού της Μαιευτικής – Γυναικολογικής κλινικής είναι:

- Δώρο Χριστουγέννων
- Δώρο Πάσχα
- Επίδομα Αδείας

Στους πίνακες που ακολουθούν αναφέρονται αναλυτικά οι μη τακτικές αποδοχές από το Δώρο Χριστουγέννων, Δώρο Πάσχα και Επιδόματος Αδείας κατά ειδικότητα αλλά και οι κρατήσεις του έτους 2005..

**Πίνακας 3.1.1.4.**  
**Δώρο Χριστουγέννων Ιατρών Μαιευτικής – Γυναικολογικής Κλινικής**

| <b>ΕΙΔΙΚΟΤΗΤΑ</b> | <b>ΣΥΝΟΛΟ ΑΠΟΔΟΧΩΝ</b> | <b>ΚΡΑΤΗΣΕΙΣ</b> | <b>ΥΠΟΛΟΙΠΟ ΠΛΗΡΩΤΕΟ</b> |
|-------------------|------------------------|------------------|--------------------------|
| Διευθυντής Ε.Σ.Υ. | 3.127,04               | 1.239,94         | 1.887,10                 |
| Επιμελητής Α      | 2.995,88               | 1.028,93         | 1.966,95                 |
| Επιμελητής Β      | 2.261,22               | 875,28           | 1.385,94                 |
| Επιμελητής Β      | 2.380,65               | 892,36           | 1.488,29                 |
| <b>ΣΥΝΟΛΟ</b>     | <b>8.384,14</b>        | <b>3.144,15</b>  | <b>5.239,99</b>          |

Πηγή: Γραφείο Μισθοδοσίας Γ.Ν. Άρτας

**Πίνακας 3.1.1.5.**  
**Δώρο Χριστουγέννων Μαιών Μαιευτικής – Γυναικολογικής Κλινικής**

| <b>ΕΙΔΙΚΟΤΗΤΑ</b>   | <b>ΓΕΝΙΚΟ ΣΥΝΟΛΟ ΑΠΟΔΟΧΩΝ</b> | <b>ΚΡΑΤΗΣΕΙΣ</b> | <b>ΥΠΟΛΟΙΠΟ ΠΛΗΡΩΤΕΟ</b> |
|---------------------|-------------------------------|------------------|--------------------------|
| Μαία ΤΕ-Προϊσταμένη | 1199                          | 282,15           | 916,85                   |
| Μαία ΤΕ             | 1.100                         | 241,37           | 858,63                   |
| Μαία ΤΕ             | 1.068                         | 211,17           | 856,83                   |
| Μαία ΤΕ             | 1.133                         | 252,69           | 880,31                   |
| Μαία ΤΕ             | 830,18                        | 176,33           | 653,85                   |
| Μαία ΤΕ             | 1.133,00                      | 260,93           | 872,07                   |
| Μαία ΤΕ             | 897,13                        | 204,52           | 692,61                   |
| Μαία ΤΕ             | 1.166                         | 264,01           | 901,99                   |
| Μαία ΤΕ             | 830,18                        | 176,33           | 653,85                   |
| Μαία ΤΕ             | 1063                          | 230,39           | 832,61                   |
| Μαία ΤΕ             | 830,18                        | 167,63           | 662,5                    |
| Μαία ΤΕ             | 1.002,00                      | 215,99           | 786,01                   |
| Μαία ΤΕ             | 1.068                         | 211,17           | 856,83                   |
| <b>ΣΥΝΟΛΟ</b>       | <b>13.319,62</b>              | <b>2894,68</b>   | <b>10424,94</b>          |

Πηγή: Γραφείο Μισθοδοσίας Γ.Ν. Άρτας

**Πίνακας 3.1.1.6.**  
**Δώρο Χριστουγέννων Νοσ/τριών Μαιευτικής – Γυναικολογικής Κλινική**

| <b>ΕΙΔΙΚΟΤΗΤΑ</b>    | <b>ΣΥΝΟΛΟ ΑΠΟΔΟΧΩΝ</b> | <b>ΚΡΑΤΗΣΕΙΣ</b> | <b>ΥΠΟΛΟΙΠΟ ΠΛΗΡΩΤΕΟ</b> |
|----------------------|------------------------|------------------|--------------------------|
| Αδελφή Διαιτούς ΔΕ   | 1.487,67               | 147,46           | 993,38                   |
| Αδελφή Διαιτούς ΔΕ   | 1.516,40               | 3680,64          | 839,05                   |
| Αδελφή Διαιτούς ΔΕ   | 1.422,67               | 294,92           | 799,98                   |
| Αδελφή Διαιτούς ΔΕ   | 1.723,29               | 147,46           | 968,26                   |
| Αδελφή Μονοαιτούς ΔΕ | 1.471,57               | 347,18           | 1.124,39                 |
| Βοηθός Θαλάμου ΥΕ    | 1.204,57               | 180              | 789,13                   |
| <b>ΣΥΝΟΛΟ</b>        | <b>8.826,17</b>        | <b>4797,66</b>   | <b>5514,19</b>           |

Πηγή: Γραφείο Μισθοδοσίας Γ.Ν. Άρτας

**Πίνακας 3.1.1.7.**  
**Δώρο Πάσχα Ιατρών Μαιευτικής – Γυναικολογικής Κλινικής**

| <b>ΕΙΔΙΚΟΤΗΤΑ</b> | <b>ΣΥΝΟΛΟ ΑΠΟΔΟΧΩΝ</b> | <b>ΚΡΑΤΗΣΕΙΣ</b> | <b>ΥΠΟΛΟΙΠΟ ΠΛΗΡΩΤΕΟ</b> |
|-------------------|------------------------|------------------|--------------------------|
| Διευθυντής Ε.Σ.Υ. | 1.563,52               | 619,97           | 943,55                   |
| Επιμελητής Α'     | 1.497,94               | 514,47           | 983,48                   |
| Επιμελητής Β'     | 1.130,61               | 437,64           | 692,97                   |
| Επιμελητής Β'     | 1.218,72               | 457,93           | 760,79                   |
| <b>ΣΥΝΟΛΟ</b>     | <b>5.410,79</b>        | <b>2.030,01</b>  | <b>3.380,79</b>          |

Πηγή: Γραφείο Μισθοδοσίας Γ.Ν. Άρτας

**Πίνακας 3.1.1.8.**  
**Δώρο Πάσχα Μαιών Μαιευτικής – Γυναικολογικής Κλινικής**

| <b>ΕΙΔΙΚΟΤΗΤΑ</b>    | <b>ΓΕΝΙΚΟ ΣΥΝΟΛΟ ΑΠΟΔΟΧΩΝ</b> | <b>ΚΡΑΤΗΣΕΙΣ</b> | <b>ΥΠΟΛΟΙΠΟ ΠΛΗΡΩΤΕΟ</b> |
|----------------------|-------------------------------|------------------|--------------------------|
| Μαία ΤΕ- Προϊσταμένη | 601,5                         | 102,85           | 498,65                   |
| Μαία ΤΕ              | 550,5                         | 89,55            | 460,95                   |
| Μαία ΤΕ              | 533,5                         | 84,08            | 449,42                   |
| Μαία ΤΕ              | 567,5                         | 92,34            | 475,16                   |
| Μαία ΤΕ              | 409,51                        | 77,01            | 332,5                    |
| Μαία ΤΕ              | 567,50                        | 96,24            | 471,26                   |
| Μαία ΤΕ              | 445,05                        | 86,96            | 358,09                   |
| Μαία ΤΕ              | 601,5                         | 97,27            | 504,23                   |
| Μαία ΤΕ              | 409,51                        | 76,09            | 333,42                   |
| Μαία ΤΕ              | 409,51                        | 85,67            | 323,84                   |
| Μαία ΤΕ              | 409,51                        | 73,78            | 335,73                   |
| Μαία ΤΕ              | 499,50                        | 80,81            | 418,69                   |
| Μαία ΤΕ              | 567,5                         | 92,34            | 475,16                   |
| <b>ΣΥΝΟΛΟ</b>        | <b>6.572,09</b>               | <b>1134,99</b>   | <b>5437,1</b>            |

Πηγή: Γραφείο Μισθοδοσίας Γ.Ν. Άρτας

**Πίνακας 3.1.1.9.**  
**Δώρο Πάσχα Νοσηλευτριών Μαιευτικής – Γυναικολογικής Κλινική**

| <b>ΕΙΔΙΚΟΤΗΤΑ</b>   | <b>ΣΥΝΟΛΟ ΑΠΟΔΟΧΩΝ</b> | <b>ΚΡΑΤΗΣΕΙΣ</b> | <b>ΥΠΟΛΟΙΠΟ ΠΛΗΡΩΤΕΟ</b> |
|---------------------|------------------------|------------------|--------------------------|
| Αδελφή Διαιτούς ΔΕ  | 713,84                 | 63,73            | 476,69                   |
| Αδελφή Διαιτούς ΔΕ  | 728,21                 | 143,36           | 399,525                  |
| Αδελφή Διαιτούς ΔΕ  | 681,34                 | 137,46           | 379,99                   |
| Αδελφή Διαιτούς ΔΕ  | 831,65                 | 63,73            | 464,13                   |
| Αδελφή Μονοετούς ΔΕ | 705,79                 | 163,59           | 542,20                   |
| Βοηθός Θαλάμου ΥΕ   | 572,29                 | 80               | 374,565                  |
| <b>ΣΥΝΟΛΟ</b>       | <b>4.233,10</b>        | <b>651,87</b>    | <b>2637,095</b>          |

Πηγή: Γραφείο Μισθοδοσίας Γ.Ν. Άρτας

**Πίνακας 3.1.1.10.**  
**Επίδομα Αδείας Ιατρών Μαιευτικής – Γυναικολογικής Κλινικής**

| <b>ΕΙΔΙΚΟΤΗΤΑ</b> | <b>ΣΥΝΟΛΟ ΑΠΟΔΟΧΩΝ</b> | <b>ΚΡΑΤΗΣΕΙΣ</b> | <b>ΥΠΟΛΟΙΠΟ ΠΛΗΡΩΤΕΟ</b> |
|-------------------|------------------------|------------------|--------------------------|
| Διευθυντής Ε.Σ.Υ. | 1.593,52               | 631,97           | 961,55                   |
| Επιμελητής Α'     | 1.527,94               | 526,47           | 1.001,48                 |
| Επιμελητής Β'     | 1.160,61               | 449,64           | 710,97                   |
| Επιμελητής Β'     | 1.248,72               | 469,93           | 778,79                   |
| <b>ΣΥΝΟΛΟ</b>     | <b>5.530,79</b>        | <b>2.078,01</b>  | <b>3.452,79</b>          |

Πηγή: Γραφείο Μισθοδοσίας Γ.Ν.Αρτας

**Πίνακας 3.1.1.11.**  
**Επίδομα Αδείας Μαιών Μαιευτικής – Γυναικολογικής Κλινικής**

| <b>ΕΙΔΙΚΟΤΗΤΑ</b>   | <b>ΓΕΝΙΚΟ ΣΥΝΟΛΟ ΑΠΟΔΟΧΩΝ</b> | <b>ΚΡΑΤΗΣΕΙΣ</b> | <b>ΥΠΟΛΟΙΠΟ ΠΛΗΡΩΤΕΟ</b> |
|---------------------|-------------------------------|------------------|--------------------------|
| Μαία ΤΕ-Προϊσταμένη | 621,5                         | 107,35           | 514,15                   |
| Μαία ΤΕ             | 570,5                         | 94,05            | 476,45                   |
| Μαία ΤΕ             | 553,5                         | 88,58            | 464,92                   |
| Μαία ΤΕ             | 587,5                         | 96,84            | 490,66                   |
| Μαία ΤΕ             | 429,51                        | 81,51            | 348                      |
| Μαία ΤΕ             | 587,50                        | 100,74           | 486,76                   |
| Μαία ΤΕ             | 465,05                        | 91,46            | 373,59                   |
| Μαία ΤΕ             | 621,5                         | 101,77           | 519,73                   |
| Μαία ΤΕ             | 429,51                        | 80,59            | 348,92                   |
| Μαία ΤΕ             | 429,51                        | 90,17            | 339,34                   |
| Μαία ΤΕ             | 429,51                        | 78,28            | 351,23                   |
| Μαία ΤΕ             | 519,50                        | 85,31            | 434,19                   |
| Μαία ΤΕ             | 587,5                         | 96,84            | 490,66                   |
| <b>ΣΥΝΟΛΟ</b>       | <b>6.832,09</b>               | <b>1193,49</b>   | <b>5638,6</b>            |

Πηγή: Γραφείο Μισθοδοσίας Γ.Ν.Αρτας

**Πίνακας 3.1.1.12.**  
**Επίδομα Αδείας Νοσηλευτριών Μαιευτικής – Γυναικολογικής Κλινικής**

| <b>ΕΙΔΙΚΟΤΗΤΑ</b>    | <b>ΣΥΝΟΛΟ ΑΠΟΔΟΧΩΝ</b> | <b>ΚΡΑΤΗΣΕΙΣ</b> | <b>ΥΠΟΛΟΙΠΟ ΠΛΗΡΩΤΕΟ</b> |
|----------------------|------------------------|------------------|--------------------------|
| Αδελφή Διαιτούς ΔΕ   | 743,84                 | 73,73            | 496,69                   |
| Αδελφή Διαιτούς ΔΕ   | 758,21                 | 153,36           | 419,525                  |
| Αδελφή Διαιτούς ΔΕ   | 711,34                 | 147,46           | 399,99                   |
| Αδελφή Διαιτούς ΔΕ   | 861,65                 | 73,73            | 484,13                   |
| Αδελφή Μονοαιτούς ΔΕ | 735,79                 | 173,59           | 562,20                   |
| Βοηθός Θαλάμου ΥΕ    | 602,29                 | 90               | 394,565                  |
| <b>ΣΥΝΟΛΟ</b>        | <b>4.413,10</b>        | <b>711,87</b>    | <b>2757,095</b>          |

Πηγή: Γραφείο Μισθοδοσίας Γ.Ν.Αρτας

Για να υπολογίσουμε το κόστος εργασίας του προσωπικού της Μαιευτικής – Γυναικολογικής Κλινικής θα θεωρήσουμε όλες τις αποδοχές, τακτικές και μη τακτικές, ως ένα άθροισμα. Άρα: Σύνολο Κόστους Εργασίας = Τακτικές Αποδοχές + Μη Τακτικές Αποδοχές

Όπως βλέπουμε στον πίνακα 3.2.2.13. που ακολουθεί το κόστος εργασίας των Ιατρών, των Μαιών και του Νοσηλευτικού προσωπικού για το έτος 2005 για τακτικές αποδοχές, και των τριών ειδικοτήτων, είναι 453.568,20 ευρώ, το δώρο Χριστουγέννων είναι 30.528,20 ευρώ, το επίδομα αδείας είναι 15.437,26, ενώ το συνολικό κόστος εργασίας του προσωπικού της Μαιευτικής – Γυναικολογικής Κλινικής του έτους 2005 είναι 514.412,65 ευρώ.

### Πίνακας 3.1.1.13.

#### Καταγραφή του κόστους εργασίας Ιατρών, Μαιών και Νοσηλευτών της Μαιευτικής – Γυναικολογικής Κλινικής για το έτος 2005

| Ειδικότητα    | Τακτικές Αποδοχές | Μη Τακτικές Αποδοχές |                  |                  |                  | Σύνολο Μη Τακτικών Αποδοχών | Σύνολο κόστους εργασίας = τακτ. Αποδ. + μη τακτ. Αποδ. |
|---------------|-------------------|----------------------|------------------|------------------|------------------|-----------------------------|--|
|               |                   | Δώρο Χριστουγέννων   | Δώρο Πάσχα       | Επίδομα Αδείας   |                  |                             |  |
| Ιατροί        | 100.609,68        | 8.384,14             | 4.072,07         | 4.192,07         | 16.648,28        | 117.257,96                  |  |
| Μαίες         | 247.044,48        | 13.319,62            | 6.572,09         | 6.832,09         | 26.723,80        | 273.768,28                  |  |
| Νοσηλεύτες    | 105.914,04        | 8.826,17             | 4.233,10         | 4.413,10         | 17.472,37        | 123.386,41                  |  |
| <b>ΣΥΝΟΛΟ</b> | <b>482.136,00</b> | <b>30.529,93</b>     | <b>16.215,98</b> | <b>16.775,98</b> | <b>63.521,89</b> | <b>545.657,89</b>           |  |

Πηγή: Γραφείο Μισθοδοσίας

### 3.1.2. Χρόνοι εργασίας κατά ειδικότητα του προσωπικού της Μαιευτικής – Γυναικολογικής Κλινικής

Οι προβλεπόμενες κανονικές καθημερινές ώρες εργασίας του προσωπικού της Κλινικής είναι 8 ώρες για τους ιατρούς, για τις μαιές και τους νοσηλευτές. Το Νοσοκομείο εφημερεύει καθημερινά και η κλινική λειτουργεί επί 24ωρου σβέσεως όλες της ημέρες.

Για την κάλυψη των αναγκών του τμήματος υπάρχουν τρεις βάρδιες για τους Ιατρούς, της Μαιές και τους Νοσηλευτές, με ωράρια 7 π.μ. – 3 μ.μ., 3 μ.μ. – 11 μ.μ. και 11 μ.μ. – 7 π.μ. Ο αριθμός των ατόμων που καλύπτουν τις βάρδιες είναι έξι (6) άτομα το πρωί, όσο αφορά της Μαιές και τρία (3) άτομα το πρωί όσο αφορά τους Νοσηλευτές. Η απογευματινή βάρδια καλύπτεται από τέσσερις (4) Μαιές και δυο (2) Νοσηλευτές, ενώ η βραδινή βάρδια καλύπτεται από τρεις (3) Μαιές και μια (1) Νοσηλεύτρια. Οι βάρδιες των ιατρών καλύπτονται με έναν (1) ιατρό για κάθε βάρδια.

Στη συνέχεια θα προσπαθήσουμε τις συνολικές ώρες εργασίας του προσωπικού της Μαιευτικής – Γυναικολογικής Κλινικής για το έτος 2005, λαμβάνοντας, βεβαία, υπόψη και το σύνολο των αδειών που πραγματοποιηθήκαν το διάστημα αυτό.

Στον επόμενο πίνακα 3.1.2.1. φαίνονται οι ημέρες κανονικής αδείας, αναρρωτικής αδείας, εκπαιδευτικής αδείας και γονικής αδείας που έλαβε το προσωπικό της Μαιευτικής – Γυναικολογικής Κλινικής κατά το έτος 2005.

**Πίνακας 3.1.2.1.**  
**Ημέρες αδείας του προσωπικού της Μαιευτικής – Γυναικολογικής Κλινικής**  
**για το έτος 2005**

| <b>ΕΙΔΙΚΟΤΗΤΑ</b>     | <b>ΚΑΝΟΝΙΚΗ ΑΔΕΙΑ</b> | <b>ΑΝΑΡ/ΛΙΚΗ ΑΔΕΙΑ</b> | <b>ΕΚΠ/ΤΙΚΗ ΑΔΕΙΑ</b> | <b>ΓΟΝΙΚΗ ΑΔΕΙΑ</b> | <b>ΣΥΝΟΛΑ</b> |
|-----------------------|-----------------------|------------------------|-----------------------|---------------------|---------------|
| Διευθυντής Ε.Σ.Υ      | 28                    | -                      | -                     |                     | 28            |
| Επιμελητής Α'         | 28                    | 12                     | -                     |                     | 40            |
| Επιμελητής Β'         | 28                    | -                      | 5                     |                     | 33            |
| Επιμελητής Β'         | 28                    | 8                      | -                     | -                   | 36            |
| Μαία ΤΕ - Προϊσταμένη | 28                    | 5                      | -                     |                     | 33            |
| Μαία ΤΕ               | 28                    | -                      | -                     |                     | 28            |
| Μαία ΤΕ               | 28                    | -                      | -                     |                     | 28            |
| Μαία ΤΕ               | 25                    | -                      | -                     | 4                   | 29            |
| Μαία ΤΕ               | 28                    | 16                     | -                     |                     | 44            |
| Μαία ΤΕ               | 28                    | -                      | -                     |                     | 28            |
| Μαία ΤΕ               | 26                    | 7                      | 12                    | 4                   | 49            |
| Μαία ΤΕ               | 28                    | 25                     | -                     |                     | 53            |
| Μαία ΤΕ               | 28                    | 19                     | -                     |                     | 47            |
| Μαία ΤΕ               | 28                    |                        | -                     |                     | 28            |
| Μαία ΤΕ               | 28                    | -                      | -                     |                     | 28            |
| Μαία ΤΕ               | 28                    | 24                     | -                     | 4                   | 56            |
| Μαία ΤΕ               | 28                    | 5                      | -                     |                     | 33            |
| Αδελφή Διαιτούς ΔΕ    | 28                    | -                      | -                     |                     | 28            |
| Αδελφή Διαιτούς ΔΕ    | 24                    | 18                     | -                     |                     | 42            |
| Αδελφή Διαιτούς ΔΕ    | 28                    | 23                     | -                     | 5                   | 55            |
| Αδελφή Διαιτούς ΔΕ    | 28                    | -                      | -                     |                     | 28            |
| Αδελφή Μονοαιτούς ΔΕ  | 28                    | 8                      | -                     |                     | 36            |
| Βοηθός Θαλάμου ΥΕ     | 28                    | 10                     | -                     | 4                   | 42            |

Πηγή: Γραφείο Προσωπικού Γ.Ν. Άρτας



Στον πίνακα 3.1.2.2. που ακολουθεί υπολογίζονται, με τη βοήθεια και του πίνακα 3.1.2.1., οι συνολικές πραγματικές ώρες εργασίας για κάθε υπάλληλο ξεχωριστά για το έτος 2005. Για των υπολογισμό των ωρών εργασίας αναιρέσουμε τις ημέρες αδείας (κανονική, αναρρωτική, εκπαιδευτική και γονική) κάθε υπαλλήλου, τα Σαββατοκύριακα και τις επίσημες αργίες.

Στην τέταρτη στήλη του πίνακα 3.1.2.2. φαίνονται οι ώρες εφημεριών των Ιατρών και οι ώρες υπερωριών των Μαιών και των Νοσηλευτριών.

Στην τελευταία στήλη του πίνακα εμφανίζεται το σύνολο των Ωρών Εργασίας για κάθε υπάλληλο της Μαιευτικής – Γυναικολογικής Κλινικής χωριστά.

Για την καλύτερη κατανόηση του πίνακα 3.1.2.2. διευκρινίζουμε τα παρακάτω:

Οι κανονικές εργάσιμες ημέρες του 2005 υπολογίζονται αφαιρώντας από τις 365 ημέρες του έτους τα 104 Σαββατοκύριακα και τις 8 ημέρες αργιών που δεν πέφτουν Σαββατοκύριακα. Άρα οι εργάσιμες ημέρες είναι:

$$365 - 104 - 8 = 253 \text{ ημέρες}$$

Ο υπολογισμός των κανονικών ημερών εργασίας για κάθε εργαζόμενο χωριστά έγινε με αφαίρεση των ημερών των κάθε είδους αδειών που έλαβε ο εργαζόμενος, όπως δίνονται στην τελευταία στήλη του πίνακα 4.1.2.2. , από τον παραπάνω αριθμό των 253 ημερών.

Για παράδειγμα, ο υπολογισμός των κανονικών ημερών εργασίας του Διευθυντή Ιατρού της Μαιευτικής – Γυναικολογικής Κλινικής έγινε ως εξής:

Από τις 253 εργάσιμες ημέρες του χρόνου αναιρούμε τις ημέρες που έκανε χρήση αδείας (κανονικής, αναρρωτικής, εκπαιδευτικής και γονικής), που είναι 225, βάσει του πίνακα 3.2.3.1.. Δηλαδή, αναιρέσαμε από τις 253 τις 28 ημέρες, επομένως έχουμε

$$253 - 28 = 225 \text{ ημέρες εργασίας}$$

Την ίδια διαδικασία ακολουθήσαμε για όλους τους εργαζομένους και έτσι προέκυψε η 2<sup>η</sup> στήλη του πίνακα 3.1.2.2. (κανονικές ημέρες εργασίας ανά εργαζόμενο).

Στη συνέχεια, από τη 2<sup>η</sup> στήλη του πίνακα 3.1.2.2. υπολογίσαμε την 3<sup>η</sup> στήλη (των κανονικών ωρών εργασίας) πολλαπλασιάζοντας τα δεδομένα της 2<sup>η</sup> στήλης επί 8, δηλαδή επί του αριθμού των ωρών εργασίας ανά κανονική ημέρα εργασίας.

Για παράδειγμα, ο Διευθυντής εργάστηκε 225 κανονικές ημέρες, επί 8 ώρες ημερησίως άρα κάλυψε  $225 \times 8 = 1800$  κανονικές ώρες εργασίας. Η προϊσταμένη Μαία εργάστηκε 220 ώρες κανονικές ημέρες, επί 8 ώρες ημερησίως, άρα κάλυψε  $220 \times 8 = 1760$  κανονικές ώρες εργασίας.

**Πίνακας 3.1.2.2.**  
**Ωρες εργασίας υπαλλήλων Μαιευτικής – Γυναικολογικής Κλινικής για το έτος**  
**2005**

| <b>ΕΙΔΙΚΟΤΗΤΑ</b>        | <b>ΚΑΝΟΝΙΚΕΣ ΜΕΡΕΣ ΕΡΓΑΣΙΑΣ</b> | <b>ΚΑΝΟΝΙΚΕΣ ΩΡΕΣ ΕΡΓΑΣΙΑΣ / ΕΤΟΣ</b> | <b>ΩΡΕΣ ΕΦΗΜΕΡΙΩΝ / ΥΠΕΡΩΡΙΩΝ</b> | <b>ΣΥΝΟΛΟ ΩΡΩΝ ΕΡΓΑΣΙΑΣ ΠΡΟΣΩΠΙΚΟΥ</b> |
|--------------------------|---------------------------------|---------------------------------------|-----------------------------------|--|
| Διευθυντής Ε.Σ.Υ         | 225                             | 1.800                                 | 746                               | 2.546                                  |
| Επιμελητής Α'            | 213                             | 1.704                                 | 714                               | 2.418                                  |
| Επιμελητής Β'            | 220                             | 1.760                                 | 706                               | 2.466                                  |
| Επιμελητής Β'            | 217                             | 1.736                                 | 754                               |  |
| <b>ΣΥΝΟΛΟ ΙΑΤΡΩΝ</b>     |                                 | <b>7.000</b>                          | <b>2.920</b>                      | <b>9.920</b>                           |
| Μαία ΤΕ - Προϊσταμένη    | 220                             | 1.760                                 | 256                               | 2.016                                  |
| Μαία ΤΕ                  | 225                             | 1.800                                 | 224                               | 2.024                                  |
| Μαία ΤΕ                  | 225                             | 1.800                                 | 192                               | 1.992                                  |
| Μαία ΤΕ                  | 225                             | 1.800                                 | 186                               | 1.986                                  |
| Μαία ΤΕ                  | 209                             | 1.672                                 | 200                               | 1.872                                  |
| Μαία ΤΕ                  | 225                             | 1.800                                 | 216                               | 2.016                                  |
| Μαία ΤΕ                  | 220                             | 1.760                                 | 178                               | 1.938                                  |
| Μαία ΤΕ                  | 200                             | 1.600                                 | 224                               | 1.824                                  |
| Μαία ΤΕ                  | 206                             | 1.648                                 | 216                               | 1.864                                  |
| Μαία ΤΕ                  | 225                             | 1.800                                 | 248                               | 2.048                                  |
| Μαία ΤΕ                  | 225                             | 1.800                                 | 232                               | 2.032                                  |
| Μαία ΤΕ                  | 201                             | 1.608                                 | 208                               | 1.816                                  |
| Μαία ΤΕ                  | 220                             | 1.760                                 | 192                               | 1.952                                  |
| <b>ΣΥΝΟΛΟ ΜΑΙΩΝ</b>      |                                 | <b>22.608</b>                         | <b>2.772</b>                      | <b>25.380</b>                          |
| Αδελφή Διαιτούς ΔΕ       | 225                             | 1.800                                 | 264                               | 2.064                                  |
| Αδελφή Διαιτούς ΔΕ       | 211                             | 1.688                                 | 256                               | 1.944                                  |
| Αδελφή Διαιτούς ΔΕ       | 202                             | 1.616                                 | 216                               | 1.832                                  |
| Αδελφή Διαιτούς ΔΕ       | 225                             | 1.800                                 | 224                               | 2.024                                  |
| Αδελφή Μονοαιτούς ΔΕ     | 217                             | 1.736                                 | 192                               | 1.928                                  |
| Βοηθός Θαλάμου ΥΕ        | 215                             | 1.720                                 | 208                               | 1.928                                  |
| <b>ΣΥΝΟΛΟ ΝΟΣΗΛΕΥΤΩΝ</b> |                                 | <b>10.360</b>                         | <b>1.360</b>                      | <b>11.720</b>                          |
| <b>ΣΥΝΟΛΟ</b>            |                                 | <b>39.968</b>                         | <b>7.052</b>                      | <b>47.020</b>                          |

Πηγή: Γραφείο Προσωπικού Γ.Ν.Αρτας

Τέλος, στην 4<sup>η</sup> στήλη του πίνακα 3.1.2.2. καταγραφήκαν οι πραγματικές πέρα από το κανονικό ωράριο ώρες απασχόλησης για το 2005, μέσα στο Νοσοκομείο ανά εργαζόμενο. Αυτές οι ώρες μας δοθήκαν από το Γραφείο Προσωπικού. Οι ώρες αυτές είναι οι ώρες των εφημεριών για τους ιατρούς και οι ώρες υπερωριακής απασχόλησης για το υπόλοιπο προσωπικό. Οι ώρες αυτές προστίθενται στις κανονικές ώρες εργασίας της 3<sup>ης</sup> στήλης του πίνακα και έτσι προκύπτει η 5<sup>η</sup> και τελευταία στήλη, στην οποία έχουμε πλέον τις πραγματικές ώρες εργασίας μέσα στο 2005 ανά εργαζόμενο.

Για παράδειγμα, ο Διευθυντής Ιατρός κάλυψε 746 ώρες εφημερίας, συν οι 1800 κανονικές ώρες εργασίας του, άρα συνολικά μέσα στο 2005 εργάστηκε  $746 + 1800 = 2546$  ώρες. Και η προϊσταμένη Μαία κάλυψε 256 υπερωριακές ώρες, συν οι 1760 κανονικές ώρες εργασίας του, άρα συνολικά εργάστηκε μέσα στο 2005 επί  $256 + 1760 = 2016$  ώρες.

Στον πίνακα 3.1.2.2. έχουμε και τα αθροίσματα των ωρών εργασίας ανά κατηγορία εργαζομένων. Προκύπτουν ότι μέσα στα 2005 εργάστηκαν συνολικά:

- Οι Ιατροί επί 9.920 ώρες
- Οι Μαίες επί 25.380 ώρες
- Οι Αδελφές ΔΕ επί 9.792 ώρες
- Η Βοηθός Θαλάμου επί 1.928 ώρες

### **3.2. Στοιχεία του κόστους φαρμάκων και άλλων αναλωσίμων υλικών της Μαιευτικής – Γυναικολογικής Κλινικής**

Με των ορό αναλώσιμα υλικά εννοούμε τα φάρμακα, το γάλα, της σύριγγες, το βαμβάκι, το φυσιολογικό ορό, τα γάντια, το οινόπνευμα, το χαρτοβαμβάκα, τα λευκοπλάστ, τις γάζες, τους ορούς, τους επιδέσμους, τις μάσκες, τις μάσκες οξυγόνου, τους καθετήρες, τα σεντόνια ρολό, τα απολυμαντικά εργαλείων, το βαμβάκι, τα κύπελα ουρών, καθώς και διαφορά αλλά υλικά όπως υλικά επαλείψεων (Gel υπερήχων), φιλμ υπερήχων αλλά και χαρτιά καρδιογράφου και υπερήχων για την λειτουργία των μηχανημάτων.

Στους επομένους πίνακα φαίνονται αναλυτικά οι ποσότητες των αναλωσίμων υλικών που προμηθευτικές και κατανάλωσε το έτος 2005 η Μαιευτική – Γυναικολογική Κλινική, καθώς επίσης και οι τιμές και οι αξίες των υλικών αυτών για το έτος 2005.

Όλα τα αναλώσιμα υλικά, η Μαιευτική – Γυναικολογική Κλινική τα προμηθεύεται από το Φαρμακείο, όπου μας έδωσε τα στοιχεία που αναφέρουμε.

Στον πίνακα 3.2.1. αναφέρονται οι ποσότητες των υλικών επαλείψεως (Gel υπερήχων), των χαρτιών καρδιογράφου και των χαρτιών υπερήχων, που προμηθεύτηκε η Μαιευτική – Γυναικολογική Κλινική, η τιμή τεμαχίου και το κόστος τους.

**Πίνακας 3.2.1.**  
**Κόστος αναλωσίμων υλικών των μηχανημάτων για το έτος 2005**

| <b>ΕΙΔΟΣ</b>       | <b>ΤΙΜΗ<br/>ΤΕΜΑΧΙΟΥ</b> | <b>ΤΕΜΑΧΙΑ</b> | <b>ΣΥΝΟΛΙΚΗ<br/>ΑΞΙΑ</b> |
|--------------------|--------------------------|----------------|--------------------------|
| Γελ Υπερήχων       | 9,5                      | 122            | 1159                     |
| Χαρτί Καρδιογράφου | 22,3                     | 30             | 669                      |
| Χαρτί Υπερήχων     | 23,6                     | 312            | 7363,2                   |
| <b>ΣΥΝΟΛΟ</b>      |                          |                | <b>9.191,20 €</b>        |

Πηγή: Φαρμακείο Γ.Ν.Αρτας

Το Γελ κεφαλών Υπερηχογράφων είναι ένα υλικό επάλειψης που χρησιμεύει στην καλύτερη μετάδοση των υπερήχων μεταξύ της κεφαλής του Υπερηχογράφου και του σώματος του εξεταζόμενου ασθενή, γιατί με την παρεμβολή του εξαφανίζονται τα κενά αέρος μεταξύ της κεφαλής και του σώματος. Το χαρτί Καρδιογράφου και το χαρτί Υπερήχων είναι το υλικό που βοηθά των Καρδιογράφο και των Υπερηχογράφο να καταγράψει τα αποτελέσματα από την κάθε εξέταση.

Στον πίνακα 3.2.2. που ακολουθεί βλέπουμε τα είδη φαρμάκων, την τιμή του κάθε τεμαχίου, της ποσότητες που χρησιμοποιήθηκε το κάθε φάρμακο και την συνολική αξία αυτών.

**Πίνακας 3.2.2.**  
**Κόστος Φαρμάκων για το έτος 2005**

| <b>ΕΙΔΟΣ ΦΑΡΜΑΚΟΥ</b> | <b>ΤΙΜΗ ΤΕΜΑΧΙΟΥ</b> | <b>ΠΟΣΟΤΗΤΑ</b> | <b>ΣΥΝΟΛΙΚΗ ΑΞΙΑ</b> |
|-----------------------|----------------------|-----------------|----------------------|
| ADALAF SERASOL        | 5,95                 | 103             | 612,85               |
| AGUASOL               | 9,31                 | 76              | 707,56               |
| ALDOMET               | 2,08                 | 7               | 14,56                |
| AMBISOME              | 136,89               | 16              | 2190,24              |
| AMINORHYLLIN          | 1,71                 | 4               | 6,84                 |
| AMOXIL                | 3,6                  | 4               | 14,4                 |
| AMPITASOL             | 2,5                  | 131             | 327,5                |
| APOTEL                | 1,57                 | 11              | 17,27                |
| AUGMENTIN             | 6,53                 | 8               | 52,24                |
| BACTROBAN             | 3,69                 | 23              | 84,87                |
| BETADINE              | 1,43                 | 368             | 526,24               |
| BUSCOPAN              | 2,37                 | 96              | 227,52               |
| CALCITRIOL            | 5,55                 | 18              | 99,9                 |
| CALCIUM               | 18,7                 | 22              | 411,4                |
| CARDIL                | 6,39                 | 22              | 140,58               |
| CARNIL                | 4,45                 | 12              | 53,4                 |
| CECLOR                | 9,99                 | 5               | 49,95                |
| CEFACTOR              | 5,46                 | 65              | 354,9                |
| CETRIZIN              | 9,1                  | 118             | 1073,8               |
| CELEBREX              | 7,02                 | 4               | 28,08                |
| CELESTODERM           | 1,06                 | 6               | 6,36                 |
| CELESTONE             | 0,5                  | 46              | 23                   |
| CETAVLOR              | 1,83                 | 23              | 42,09                |
| CETRIZIN              | 9,1                  | 37              | 336,7                |
| CIPROXIN              | 24,28                | 4               | 97,12                |
| CLEXANE               | 30,86                | 30              | 925,8                |
| CYTOTEC               | 6,26                 | 6               | 37,56                |
| DEMERGIN              | 0,94                 | 158             | 148,52               |
| DEPAKIN               | 20,5                 | 3               | 61,5                 |
| DEXTROSE              | 0,99                 | 819             | 810,81               |
| DOSTINEX              | 25,97                | 62              | 1610,14              |
| DULKOLAX              | 0,9                  | 10              | 9                    |
| DUPHALAC              | 2,74                 | 24              | 65,76                |
| ELITYRAN              | 94,86                | 18              | 1707,48              |
| ENGERIX               | 10,12                | 4               | 40,48                |
| EPANUTIN              | 6,95                 | 3               | 20,85                |
| ERYTHROCIN            | 2,02                 | 30              | 60,6                 |
| EVATON                | 1,4                  | 27              | 37,8                 |
| FENISTIL              | 2,84                 | 18              | 51,12                |
| FERRUM - HASMANN      | 4,91                 | 129             | 633,39               |
| FILICINE              | 1,4                  | 34              | 47,6                 |
| FISIOTENS             | 10,63                | 8               | 85,04                |
| FLAGYL                | 2,36                 | 91              | 214,76               |
| FLEET ENEMA           | 0,92                 | 600             | 552                  |
| FUCIDIN               | 3,25                 | 7               | 22,75                |
| GANTIL                | 7,36                 | 20              | 147,2                |
| GASTROGRAFIN          | 6,27                 | 4               | 25,08                |
| HANSAPLAST            | 0,81                 | 9               | 7,29                 |
| HEPARIN               | 2,86                 | 11              | 31,46                |
| HUMAN ALBUMIN         | 35,99                | 24              | 863,76               |
| IMODIUM               | 1,3                  | 7               | 9,1                  |
| INNOHEP               | 9,05                 | 150             | 1357,5               |
| KONAKION              | 1,8                  | 52              | 93,6                 |
| LASONIL               | 0,93                 | 53              | 49,29                |
| LEGOFER               | 8,28                 | 43              | 356,04               |
| LOPRESOR              | 3,18                 | 15              | 47,7                 |
| MADECASSOL            | 0,85                 | 25              | 21,25                |
| MAG 2                 | 3,99                 | 18              | 71,82                |
| MALOCOX               | 12,01                | 10              | 120,1                |
| MEFOXIL               | 3,35                 | 829             | 2777,15              |

|                    |       |     |                    |
|--------------------|-------|-----|--------------------|
| MEGA CALCIUM       | 2,58  | 80  | 206,4              |
| MELIANE            | 3,06  | 9   | 27,54              |
| MESULID            | 3,09  | 24  | 74,16              |
| METHERGIN          | 1,4   | 126 | 176,4              |
| MICARDIS           | 29,42 | 7   | 205,94             |
| MOTENS             | 10,6  | 4   | 42,4               |
| MUCOSOLVAN         | 2,6   | 14  | 36,4               |
| MYCOSYNALAR        | 1,26  | 3   | 3,78               |
| MYCOTHIOL          | 2,07  | 3   | 6,21               |
| NALASID            | 1,01  | 7   | 7,07               |
| NETZOMYCIN         | 4,18  | 85  | 355,3              |
| NFC                | 5,26  | 6   | 31,56              |
| NITROLINGUA        | 5,09  | 3   | 15,27              |
| NORMELL            | 2,4   | 83  | 199,2              |
| ODASOL             | 4,05  | 40  | 162                |
| OTRIVIN            | 1,24  | 20  | 24,8               |
| OXYTOCIN           | 0,96  | 460 | 441,6              |
| PANADOL            | 1,31  | 75  | 98,25              |
| PENTREXYL          | 1,64  | 117 | 191,88             |
| PHENERGAN          | 0,61  | 7   | 4,27               |
| PONSTAN            | 1,49  | 43  | 64,07              |
| PRE PARTION        | 2,36  | 10  | 23,6               |
| PRIMPERAN          | 1,01  | 31  | 31,31              |
| RADASEF            | 4,8   | 290 | 1392               |
| RHESOGAMMA         | 33,02 | 23  | 759,46             |
| RINOSOL            | 6,88  | 6   | 41,28              |
| RINGERS            | 2,67  | 73  | 194,91             |
| SALOSPIR           | 0,77  | 16  | 12,32              |
| SCHERIPROCF        | 1,57  | 11  | 17,27              |
| SELEXID            | 4,8   | 146 | 700,8              |
| SHERIPROCT         | 1,57  | 6   | 9,42               |
| SODIUM BICARBONATE | 0,11  | 140 | 15,4               |
| SOLY CORTEF        | 2,2   | 41  | 90,2               |
| SOLY MEDROL        | 2,65  | 165 | 437,25             |
| SPASMOAPOTEL       | 2,52  | 7   | 17,64              |
| SPORANOX           | 22,98 | 15  | 344,7              |
| STEPHADILAT        | 6,35  | 43  | 273,05             |
| SUPERAMIN          | 7,45  | 20  | 149                |
| SUPRANITRIN        | 1,97  | 50  | 98,5               |
| TENORMIN           | 2,64  | 3   | 7,92               |
| TIMENTIN           | 3,17  | 641 | 2031,97            |
| TOBEX              | 1,3   | 91  | 118,3              |
| TRAVOGEN           | 5,67  | 10  | 56,7               |
| TROFOCART          | 3,67  | 6   | 22,02              |
| ULTRAVIST          | 28,66 | 3   | 85,98              |
| VIOXX              | 13,88 | 3   | 41,64              |
| VOLTAREN           | 3,34  | 109 | 364,06             |
| VOMEX              | 1,24  | 6   | 7,44               |
| WFI 1000cc         | 0,74  | 10  | 7,4                |
| XEFO               | 5,72  | 6   | 34,32              |
| XYLOCAINE          | 2,83  | 60  | 169,8              |
| ZANTAC             | 8,85  | 150 | 1327,5             |
| ZINADOL            | 19,33 | 4   | 77,32              |
| ΑΣΠΙΡΙΝΕΣ          | 0,65  | 11  | 7,15               |
| ΒΑΖΕΛΙΝΗ           | 2,98  | 8   | 23,84              |
| ΓΛΥΚΕΡΙΝΗ          | 0,77  | 28  | 21,56              |
| <b>ΣΥΝΟΛΟ</b>      |       |     | <b>32.008,20 €</b> |

Πηγή: Φαρμακείο Γ.Ν. Αρτας

Στον πίνακα 3.2.3. εμφανίζονται τα κόστη των λοιπών αναλωσίμων υλικών, τα οποία καταναλωθήκαν το έτος 2005 στη Μαιευτική – Γυναικολογική Κλινική. Τα υλικά αυτά χρησιμοποιούνται για διάφορους σκοπούς όπως π.χ. οι πεταλούδες οπού χρησιμοποιούνται για την χορήγηση ενέσεων, ο χαρτοβαμβακας οπού

χρησιμοποιείται για των καθαρισμό των gel από το σώμα του ασθενή. Το Neoderm οπού χρησιμοποιείται για των καθαρισμό των νεογνών κ.τ.λ.

Πίνακας 3.2.3.  
Κόστος αναλωσίμων υλικών για το έτος 2005

| ΕΙΔΟΣ                  | ΤΙΜΗ ΤΕΜΑΧΙΟΥ | ΠΟΣΟΤΗΤΑ | ΣΥΝΟΛΙΚΗ ΑΞΙΑ      |
|------------------------|---------------|----------|--------------------|
| Απολυμαντικό Εργαλείων | 3,21          | 32       | 102,72             |
| Ασέτον                 | 0,67          | 12       | 8,04               |
| Βαμβάκι                | 0,86          | 7        | 6,02               |
| BANNETTO (Σαμπουάν)    | 7,64          | 98       | 748,72             |
| BATTONETES             | 2,68          | 8        | 21,44              |
| Βελόνες                | 6,47          | 27       | 174,69             |
| Βενζίνη                | 1,45          | 6        | 8,7                |
| Γάζα                   | 3,47          | 21       | 72,87              |
| Γαλατά                 | 3,46          | 87       | 301,02             |
| Γάλατα Νεογνών         | 6,24          | 200      | 1248               |
| Γάντια Πλαστικά        | 0,11          | 13.280   | 1460,8             |
| Γάντια Χειρουργικά     | 0,21          | 750      | 157,5              |
| Γλυκερίνη              | 2,35          | 28       | 65,8               |
| Επίδεσμοι              | 6,47          | 60       | 388,2              |
| HANSAPLAST             | 0,81          | 9        | 7,29               |
| Καθετήρες              | 1,54          | 182      | 280,28             |
| Κύπελα Ούρων           | 3,54          | 105      | 371,7              |
| Λευκοπλαστ             | 1,56          | 127      | 198,12             |
| Μάσκες                 | 3,46          | 320      | 1107,2             |
| Μάσκες Οξυγόνου        | 5,98          | 82       | 490,36             |
| Μαχαιρίδια             | 4,35          | 4        | 17,4               |
| NEODERM                | 6,58          | 112      | 736,96             |
| Οινόπνευμα             | 1,03          | 520      | 535,6              |
| Παραφινέλαιο           | 7,89          | 5        | 39,45              |
| Πεταλούδες             | 0,32          | 168      | 53,76              |
| PRIMAPORE              | 5,68          | 110      | 624,8              |
| Ράμματα                | 3,45          | 420      | 1449               |
| Σεντόνι Ρολό           | 7,89          | 520      | 4102,8             |
| Σκούφες                | 6,32          | 132      | 834,24             |
| Σπάτουλες              | 5,6           | 7        | 39,2               |
| Σύριγγες               | 7,25          | 73       | 529,25             |
| Συσκευές Ορού          | 3,45          | 42       | 144,9              |
| Ταινίες Σακχαρού       | 16,8          | 40       | 672                |
| Ταινίες Γλυκόζης       | 10,36         | 3        | 31,08              |
| Φυσιολογικοί Οροί      | 3,45          | 368      | 1269,6             |
| Χαρτοβαμβακο           | 0,92          | 393      | 361,56             |
| <b>ΣΥΝΟΛΟ</b>          |               |          | <b>18.661,07 €</b> |

Πηγή: Φαρμακείο Γ.Ν. Άρτας

Στον πίνακα 3.2.4. βλέπουμε το συνολικό κόστος των αναλώσιμων υλικών των μηχανημάτων, των φαρμάκων και λοιπόν αναλώσιμων υλικών για την Μαιευτική – Γυναικολογική Κλινική για το έτος 2005.

**Πίνακας 3.2.4.**  
**Συνολικό κόστος υλικών για το έτος 2005**

| <b>ΕΙΔΟΣ ΥΛΙΚΩΝ</b>         | <b>ΚΟΣΤΟΣ</b>      |
|-----------------------------|--------------------|
| Αναλώσιμα Υλικά Μηχανημάτων | 9.191,20           |
| Φάρμακα                     | 32.008,20          |
| Αναλώσιμα Υλικά             | 18.661,07          |
| <b>ΣΥΝΟΛΟ</b>               | <b>59.860,47 €</b> |

Πηγή: Φαρμακείο Γ.Ν. Άρτας

Το συνολικό κόστος των υλικών που χρησιμοποίησε η Κλινική για το έτος 2005, όπως φαίνεται στον παραπάνω πίνακα, είναι 59.860,47 ευρώ. Στον πίνακα 3.2.5. που ακολουθεί βλέπουμε το κόστος των υλικών αυτών κατά μηνά για το έτος 2005.

**Πίνακας 3.2.5.**  
**Κόστος υλικών κατά μηνά για το έτος 2005**

| <b>ΜΗΝΑΣ</b>  | <b>ΚΟΣΤΟΣ ΦΑΡΜΑΚΩΝ</b> |
|---------------|------------------------|
| ΙΑΝΟΥΑΡΙΟΣ    | 2.176,44               |
| ΦΕΒΡΟΥΑΡΙΟΣ   | 5.895,24               |
| ΜΑΡΤΙΟΣ       | 5.945,44               |
| ΑΠΡΙΛΙΟΣ      | 4.580,68               |
| ΜΑΙΟΣ         | 4.081,32               |
| ΙΟΥΝΙΟΣ       | 6.348,72               |
| ΙΟΥΛΙΟΣ       | 4.988,28               |
| ΑΥΓΟΥΣΤΟΣ     | 5.441,76               |
| ΣΕΠΤΕΜΒΡΙΟΣ   | 5.793,24               |
| ΟΚΤΩΒΡΙΟΣ     | 5.090,28               |
| ΝΟΕΜΒΡΙΟΣ     | 3.974,75               |
| ΔΕΚΕΜΒΡΙΟΣ    | 5.544,32               |
| <b>ΣΥΝΟΛΟ</b> | <b>59.860,47 €</b>     |

Πηγή: Φαρμακείο Γ.Ν. Άρτας

### **3.3. Κόστος χώρων**

Για τον υπολογισμό του κόστους των χώρων της Μαιευτικής – Γυναικολογικής κλινικής του Γ.Ν. Άρτας θα χρησιμοποιήσουμε τα στοιχεία που μας δοθήκαν από την Δ.Ο.Υ. Άρτας (βλ. ενότητα 1.5.).

Συμφωνά με στοιχεία της Α' Δ.Ο.Υ. Άρτας, το συνολικό κόστος του Νοσοκομείου είναι 10.523.666,43 € ενώ η συνολική επιφάνεια των χώρων του Νοσοκομείου είναι



20.945 τετραγωνικά μετρά.. Επομένως, το ελάχιστο κόστος κτιρίων ανά τετραγωνικό μέτρο είναι:

$$\frac{10.523.666,43}{20.945} = 502,50 \text{ € / τετραγωνικό μέτρο}$$

Το εμβαδόν των χώρων της Μαιευτικής – Γυναικολογικής Κλινικής είναι 770 τετραγωνικά μετρά, το κόστος των κτιρίων ανά τετραγωνικό μέτρο είναι 502,50 € οπότε η αξία των χώρων της Μαιευτικής – Γυναικολογικής Κλινικής στο Γ.Ν. Άρτας είναι

$$502,50 \times 770 = 386.925 \text{ €}$$

Η αξία των κτιρίων συμφωνά με την Α'Δ.Ο.Υ. Άρτας μειώνεται περίπου 3% ανά έτος. Η ετησία απόσβεση του χώρου του κτιρίου της Μαιευτικής – Γυναικολογικής Κλινικής για το έτος 1995 είναι

$$386.925 \times 3 \% = 11.607,75 \text{ €}$$

Επομένως η αξία του κτιρίου στο τέλος του έτους 1995 είναι:

$$386.925 - 11.607,75 = 375.317,25 \text{ €}$$

Ακολουθώντας την ίδια διαδικασία και για τα επόμενα έτη βρίσκουμε ότι για το έτος 2005 η ετησία απόσβεση είναι 8.559,83 € ενώ η αξία του κτιρίου του προηγούμενου έτους είναι 285.327,82 €. Επομένως:

$$285.327,82 - 8.559,83 = 276.767,99 \text{ €}$$

### **3.4. Κόστη Ενεργείας, Ύδρευσης - Άρδευσης, Επικοινωνιών και Καυσίμων - Λιπαντικών**

Για την λειτουργία των μηχανημάτων της Μαιευτικής – Γυναικολογικής Κλινικής καταναλώνετε κυρίως ηλεκτρική ενέργεια. Για θέρμανση καταναλώνεται ενέργεια υγρών καυσίμων. Η εκτίμηση του κόστους ενέργειας της Κλινικής θα γίνει με έναν έμμεσο τρόπο, ο οποίος χρησιμοποιεί δεδομένα από την συνολική κατανάλωση ενέργειας για όλο το Νοσοκομείο και από την εγκατεστημένη ισχύ των μηχανημάτων.

Το Νοσοκομείο πλήρωσε για ενέργεια το έτος 2005 το ποσό των 205.000 €, συμφωνά με στοιχεία που πήραμε από το Λογιστήριο του Γ.Ν. Άρτας. Από το ποσό αυτό για να βρούμε ποσό αναλογεί στη Μαιευτική – Γυναικολογική Κλινική, θα πάρουμε σαν κριτήριο κατανομής την εγκατεστημένη ισχύ της Μαιευτικής – Γυναικολογικής Κλινικής, η οποία συμφωνά με πληροφορίες που πήραμε από την Τεχνική Υπηρεσία είναι 290 KW. Η εγκατεστημένη ισχύ όλου του Νοσοκομείου είναι 1.200 KW συμφωνά με την Τεχνική Υπηρεσία. Για να βρούμε το συντελεστή κατανομής του κόστους της ηλεκτρικής ενέργειας, θα διαιρέσουμε την εγκατεστημένη ισχύ της Μαιευτικής – Γυναικολογικής Κλινικής με την εγκατεστημένη ισχύ όλου του Νοσοκομείου. Δηλαδή:

$$\frac{290}{1.200} = 0,2416 \text{ €}$$

Τον συντελεστή αυτόν θα τον πολλαπλασιάσουμε με το συνολικό ποσό που πλήρωσε το Νοσοκομείο για Ηλεκτρικό Ρεύμα και θα βρούμε το ποσό που αντιστοιχεί στη Μαιευτική – Γυναικολογική Κλινική. Επομένως:

$$205.000 \times 0,2416 = 49.428 \text{ €}$$

Για ύδρευση - άρδευση το 2005, συμφωνά πάντα με το Λογιστήριο, το Νοσοκομείο πλήρωσε 160.000 €. Κριτήριο κατανομής θα είναι η επιφάνεια γιατί το νερό διατίθεται κυρίως για καθαριότητα. Οπότε για να βρούμε το ποσό που αντιστοιχεί στη Μαιευτική – Γυναικολογική Κλινική θα διαιρέσουμε την επιφάνεια της Μαιευτικής – Γυναικολογικής Κλινικής με το συνολική επιφάνεια του Νοσοκομείου και θα βρούμε το συντελεστή κατανομής του κόστους. Δηλαδή:

$$\frac{770}{20.945} = 0,0367629 \text{ €}$$

Στην συνέχεια το συντελεστή αυτό θα τον πολλαπλασιάσουμε με το ποσό που πλήρωσε το Νοσοκομείο για ύδρευση και θα βρούμε το ποσό που αντιστοιχεί στη Μαιευτική – Γυναικολογική Κλινική. Επομένως:

$$160.000 \times 0,0367629 = 5.882,06 \text{ €}$$

Το Νοσοκομείο πλήρωσε 90.000 € για επικοινωνίες το 2005, Συμφωνά με το Λογιστήριο. Για να βρούμε το ποσό που αντιστοιχεί στη Μαιευτική – Γυναικολογική κλινική θα πάρουμε ως κριτήριο τον αριθμό των τηλεφωνικών γραμμών. Θα διαιρέσουμε τον αριθμό των τηλεφωνικών γραμμών της Μαιευτικής – Γυναικολογικής κλινικής με τον αριθμό των τηλεφωνικών γραμμών όλου του Νοσοκομείου, στοιχεία που μας δοθήκαν από την Τεχνική Υπηρεσία. Δηλαδή:

$$\frac{4}{260} = 0,015$$

Στη συνέχεια για να βρούμε το ποσό που αντιστοιχεί στη Μαιευτική – Γυναικολογική κλινική θα πολλαπλασιάσουμε το ποσό που δαπάνησε το Νοσοκομείο για επικοινωνίες με το συντελεστή κατανομής του κόστους

$$90.000 \times 0,015 = 1.350 \text{ €}$$

Συμφωνά με στοιχεία που πήραμε από το Λογιστήριο του Νοσοκομείου, το Νοσοκομείο πλήρωσε 640.000 € για Καύσιμα - Λιπαντικά το 2005. Για να βρούμε το ποσό που αντιστοιχεί στη Μαιευτική – Γυναικολογική Κλινική θα πάρουμε ως

κριτήριο κατανομής την επιφάνεια. Θα πολλαπλασιάσουμε το συντελεστή κατανομής 0,0367629 , τον οποίο έχουμε ήδη βρει για την ύδρευση - άρδευση, με το ποσό που δαπάνησε το Νοσοκομείο για Καύσιμα - Λιπαντικά.

$$640.000 \times 0,0367629 = 23.528,25 \text{ €}$$

Στον πίνακα 3.4. που ακολουθεί παρουσιάζετε το συνολικό κόστος για ενέργεια, για ύδρευση – άρδευση, για επικοινωνίες και για καύσιμα - λιπαντικά στη Μαιευτική – Γυναικολογική κλινική, συμφωνά με το κριτήριο κατανομής που δεχθήκαμε.

**Πίνακας 3.4**

**Συνολικό κόστος ενεργείας, ύδρευσης – άρδευσης, επικοινωνιών και καυσίμων – λιπαντικών**

| Κατηγορία κόστους     | Δαπάνη για το έτος 2005 | Κριτήριο κατανομής    | Τύπος συντελεστή κατανομής του κόστους                    | Συντελεστής κατανομής του κόστους | Κόστος που αναλογεί στη κλινική |
|-----------------------|-------------------------|-----------------------|---|-----------------------------------|---------------------------------|
| Ενεργείας             | 205.000                 | Εγκατεστημένη ισχύς   | Ισχύς Μ.- Γ./Συνολική ισχύς του Γ.Ν.Α.                    | 170/1200                          | 47.428                          |
| Ύδρευσης - Άρδευσης   | 160.000                 | Επιφάνεια             | Επιφάνεια Μ.- Γ./Συνολική επιφάνεια Γ.Ν.Α.                | 770/20945                         | 5.882,06                        |
| Επικοινωνιών          | 90.000                  | Αριθμός Τήλε. Γραμμών | Αριθμός Τήλε. Γραμμών Μ.- Γ./Συνολικός αριθμός Τήλε. Γάρ. | 4/260                             | 1.350                           |
| Καυσίμων - Λιπαντικών | 640.000                 | Επιφάνεια             | Επιφάνεια Μ.- Γ./Συνολική επιφάνεια Γ.Ν.Α.                | 770/20945                         | 23.528,25                       |
| <b>ΣΥΝΟΛΟ</b>         | <b>1.095.000 €</b>      |                       |   |                                   | <b>78.188,31€</b>               |

Πηγή: Ίδια έρευνα

### **3.5. Στοιχεία κόστους εξοπλισμού Μαιευτικής – Γυναικολογικής Κλινικής**

#### **3.5.1. Κόστος αγοράς εξοπλισμού**

Στον πίνακα 3.5.1. αναφέρονται τα είδη των μηχανημάτων που βρίσκονται στην Μαιευτικής – Γυναικολογικής Κλινική αλλά και ένας υπερηχογράφος HEWLETT PACKARD-HDI 1000 οπού είναι τοποθετημένος στα Εξωτερικά Ιατρεία και χρησιμοποιείτε και από την Μαιευτική – Γυναικολογική Κλινική στην οποία ανήκει, τα τεμάχια του κάθε μηχανήματος, το μοντέλο τους, ο χώρος οπού είναι τοποθετημένα, η ημερομηνία αγοράς τους και το κόστος αγοράς τους. Το μόνο στοιχείο που δεν μπορέσαμε να βρούμε είναι το κόστος του γυναικολογικού κρεβατιού.

**Πίνακας 3.5.1.**  
**Κόστος αγοράς εξοπλισμού της Μαιευτικής – Γυναικολογικής Κλινικής**

| ΕΙΔΟΣ ΜΗΧΑΝΗΜΑΤΟΣ                       | ΤΕΜΑΧΙΑ   | ΜΟΝΤΕΛΟ ΜΗΧΑΝΗΜΑΤΟΣ      | ΗΜ/ΝΙΑ ΑΓΟΡΑΣ | ΚΟΣΤΟΣ ΑΓΟΡΑΣ     |
|---|-----------|--------------------------|---------------|-------------------|
| Αναβίωση                                | 1         | BABYTHERM                | 10/5/1995     | 5.832,54          |
| Αναρροφήσεις                            | 4         | AMEDA-AF601012           | 4/5/1996      | 16.872,34         |
| Αναρρόφηση Τροχήλατη                    | 15        | KLINIKUM MEDELA          | 17/4/1995     | 35.163,60         |
| Αναρρόφηση Τροχήλατη                    | 5         | KLINIKUM ASPIRATOR       | 17/4/1995     | 17.010            |
| Ανιχνευτές Καρδιάς Εμβρύων με Υπερήχους | 2         | HEWLETT PACKARD-501X     | 16/4/1995     | 12.872,56         |
| Ανιχνευτές Καρδιάς Εμβρύων με Υπερήχους | 1         | HEWLETT PACKARD - ERG-10 | 16/4/1995     | 8.156,32          |
| Ανιχνευτές Καρδιάς Εμβρύων με Υπερήχους | 1         | SONICAID-D206            | 16/4/1995     | 6.987,32          |
| Απινιδωτής με monitor                   | 4         | NIHON KOHDEN 7200K       | 21/6/1995     | 10.647,98         |
| Βρεφοζυγοί Συρομενων Αντιβάρων          | 2         | SECA                     | 16/5/1995     | 294,56            |
| Γυναικολογικό Κρεβάτι                   | 1         | FAVERO                   | 19/5/1995     |                   |
| Διαθερμία Χειρουργείου Τροχήλατη        | 3         | ERBOTOM ICC 300          | 19/6/1995     | 19.115,48         |
| Ζυγοί Ηλεκτρονικοί                      | 2         | SECA                     | 17/4/1996     | 1.356,78          |
| Ηλεκτροκαρδιογραφοί                     | 14        | NIHON KOHDEN-10582       | 12/7/1995     | 20.507,59         |
| Ηλεκτροκαρδιογραφοί Πολυκαναλοί         | 2         | NIHON KOHDEN-6851K       | 19/6/1995     | 20.916,22         |
| Θερμαντήρες Ακτινοβολίας Νεογνών        | 2         | FAVERO S.P.Q.            | 22/4/1995     | 10.182,47         |
| Θερμοκοιτίδα Εμβρύων Κινητή             | 2         | NASSETTI-OHMEDA-OCPI     | 16/6/1995     | 11.427,73         |
| Θερμοκοιτίδα Εμβρύων Κινητή             | 1         | ISOLETTE-C86             | 20/8/1996     | 12.987,54         |
| Θερμοκοιτίδα Εντατικής                  | 2         | NASSETTI-OHMEDA-CPI      | 16/6/1995     | 8.588,12          |
| Θερμοκοιτίδες Μεταφοράς Εμβρύων         | 2         | DRAGER-AIR-VAC           | 18/7/1996     | 10.587,68         |
| Καρδιογράφος                            | 2         | HEWLETT PACKARD-501X     | 15/5/1995     | 3.987,23          |
| Καρδιογράφος                            | 1         | PHILIPS                  | 15/5/1995     | 2.132,57          |
| Κολποσκοπία BFI                         | 2         | LEISEGANG-10225          | 17/5/1995     | 10.876,03         |
| Laser Διοξειδίου του Άνθρακα            | 1         | SHARPLAN 30C             | 20/6/1995     | 10.987,45         |
| Λαρυγγοσκοπία Βρεφών                    | 3         | MULLER BABY-E47          | 1/2/1996      | 528,25            |
| Οξύμετρο                                | 1         | SECA                     | 28/3/1995     | 352,78            |
| Συσκευές Παρακολούθησης Εμβρύων         | 2         | FETATRACK-21T            | 20/4/1995     | 20.165,97         |
| Συσκευή Μέτρησης Σακχαρού               | 2         | MEDISENSE                | 20/4/1995     | 1.256,32          |
| Υπερηχογράφοι                           | 2         | HEWLETT PACKARD-ATL      | 17/4/1995     | 52.987,48         |
| Υπερηχογράφος                           | 1         | HEWLETT PACKARD-HDI1000  | 17/4/1995     | 54.963,78         |
| Φωτοθεραπείας Μονάδες                   | 1         | KLINIKUM-PUM             | 22/5/1995     | 12.987,20         |
| Φωτοθεραπείας Μονάδες                   | 1         | KLINIKUM-BM              | 22/5/1995     | 14.789,65         |
| Φωτός Συσκευές                          | 4         | SUNNYCAT                 | 18/3/1996     | 6.987,54          |
| Ψυγείο                                  | 1         | CRYSTAL                  | 22/4/1995     | 380,56            |
| <b>ΣΥΝΟΛΟ</b>                           | <b>90</b> |                          |               | <b>422.889,64</b> |

Πηγή: Τεχνική Υπηρεσία Γ.Ν.Αρτας

### 3.5.2 Ετήσια απόσβεση εξοπλισμού

Η σωστότερη μέθοδος, από οικονομικής άποψης, για τον υπολογισμό του κόστους ετήσιας απόσβεσης των μηχανημάτων της Μαιευτικής – Γυναικολογικής Κλινικής θεωρείται η τοκοχρεωλυτική μέθοδος, η οποία λαμβάνει υπ' όψη και την ανάπτυξη των κεφαλαίων με την πάροδο του χρόνου (επιτόκια κ.τ.λ.).

Σύμφωνα με την μέθοδο αυτή ο τύπος υπολογισμού της ετήσιας απόσβεσης D είναι ο εξής:

$$D = \frac{(F - L)i(1+i)^n}{(1+i)^n - 1} + Li$$

όπου:

D = Ετήσιο Κόστος Απόσβεσης

F = Αρχική Αξία μηχανήματος

L = Υπολειμματική αξία μηχανήματος, δηλαδή η εμπορική αξία του μηχανήματος στο τέλος της χρήσιμης ζωής του, στην κατάσταση στην οποία θα βρίσκεται τότε

n = Περίοδοι χρονικής διάρκειας απόσβεσης (χρήσιμης ζωής του μηχανήματος σε έτη)

i = Ετήσιο Επιτόκιο

Για όλα τα μηχανήματα δεχτήκαμε ως χρονική διάρκεια απόσβεσης τα δεκαπέντε (15) χρόνια. Το επιτόκιο με το οποίο δάνειζε η Τράπεζα κατά το τέλος του έτους 2005 για την αγορά μηχανημάτων είναι 7%, σύμφωνα με πληροφορίες που πήραμε από την Εθνική Τράπεζα.

Τα μηχανήματα που βρίσκονται στην Μαιευτική – Γυναικολογική Κλινική αγοράστηκαν το έτος 1995 (βλ. πίνακα 2.3.), εκτός από της Αναρροφήσεις AMEDA-AF601012, τους Ηλεκτρονικούς Ζυγούς SECA, μια Θερμοκοιτίδα Εμβρύων κινητή ISOLETTE-C86, δυο Θερμοκοιτίδες Μεταφοράς Εμβρύων DRAGER-AIR-VAC, τρία Λαρυγγοσκόπια Βρεφών MULLER BABY-E47 και τέσσερις Συσκευές Φωτός SUNNYCAT, τα οποία αγοράστηκαν το έτος 1996.

Ακολουθεί ο πίνακας 3.5.2., όπου σύμφωνα με τον τύπο της τοκοχρεωλυτικής μεθόδου, εμφανίζονται οι υπολογισμοί των ετήσιων αποσβέσεων. Τα δεδομένα για την αρχική αξία των μηχανημάτων τα πήραμε από τον πίνακα 3.5.1.. Η υπολειμματική αξία των μηχανημάτων έχει ληφθεί ίση προς το 1/3 της αρχικής τους αξία. σύμφωνα με πληροφορίες που πήραμε από το Γραφείο Προμηθειών, τον Προϊστάμενο της Διοικητικής Υπηρεσίας και τον Διευθυντή της Μαιευτικής – Γυναικολογικής Κλινικής

**Πίνακας 3.5.2.**  
**Ετήσια απόσβεση εξοπλισμού**

| <b>ΕΙΔΟΣ ΜΗΧΑΝΗΜΑΤΟΣ</b>                | <b>ΑΡΧΙΚΗ ΑΞΙΑ F</b> | <b>ΥΠΟΛΕΙΜΜΑΤΙΚΗ ΑΞΙΑ L</b> | <b>ΠΕΡΙΟΔΟΙ ΧΡΗΣΙΜΗΣ ΖΩΗΣ n (έτη)</b> | <b>ΕΤΗΣΙΟ ΚΟΣΤΟΣ ΑΠΟΣΒΕΣΗΣ</b> |
|---|----------------------|-----------------------------|---------------------------------------|--------------------------------|
| Αναβιωτής                               | 5.832,54             | 1.944,18                    | 15                                    | 456,46                         |
| Αναρροφήσεις                            | 16.872,34            | 5.624,11                    | 15                                    | 1.320,45                       |
| Αναρρόφηση Τροχήλατη                    | 35.163,60            | 11.721,20                   | 15                                    | 2.751,95                       |
| Αναρρόφηση Τροχήλατη                    | 17.010               | 5.670                       | 15                                    | 1.331,22                       |
| Ανιχνευτές Καρδιάς Εμβρύων με Υπέρηχους | 12.872,56            | 4.290,85                    | 15                                    | 1.007,42                       |
| Ανιχνευτές Καρδιάς Εμβρύων με Υπέρηχους | 8.156,32             | 2.718,77                    | 15                                    | 638,32                         |
| Ανιχνευτές Καρδιάς Εμβρύων με Υπέρηχους | 6.987,32             | 2.329,10                    | 15                                    | 546,84                         |
| Απινιδωτής με monitor                   | 10.647,98            | 3.549,32                    | 15                                    | 833,32                         |
| Βρεφοζυγοί Συρομενων Αντίβαρων          | 294,56               | 98,18                       | 15                                    | 23,05                          |
| Γυναικαλογικό Κρεβάτι                   |                      |                             |                                       | 0,00                           |
| Διαθερμία Χειρουργείου Τροχήλατη        | 19.115,48            | 6.371,82                    | 15                                    | 1.496,00                       |
| Ζυγοί Ηλεκτρονικοί                      | 1.356,78             | 452,26                      | 15                                    | 106,18                         |
| Ηλεκτροκαρδιογραφοί                     | 20.507,59            | 6.835,86                    | 15                                    | 1.604,95                       |
| Ηλεκτροκαρδιογραφοί Πολυκαναλοί         | 20.916,22            | 6.972,07                    | 15                                    | 1.636,93                       |
| Θερμαντήρες Ακτινοβολίας Νεογνών        | 10.182,47            | 3.394,15                    | 15                                    | 796,89                         |
| Θερμοκοιτίδα Εμβρύων Κινητή             | 11.427,73            | 3.809,24                    | 15                                    | 894,35                         |
| Θερμοκοιτίδα Εμβρύων Κινητή             | 12.987,54            | 4.329,18                    | 15                                    | 1.016,42                       |
| Θερμοκοιτίδα Εντατικής                  | 8.588,12             | 2.862,70                    | 15                                    | 672,12                         |
| Θερμοκοιτίδες Μεταφοράς Εμβρύων         | 10.587,68            | 3.529,22                    | 15                                    | 828,61                         |
| Καρδιογράφος                            | 3.987,23             | 1.329,07                    | 15                                    | 312,05                         |
| Καρδιογράφος                            | 2.132,57             | 710,85                      | 15                                    | 166,90                         |
| Κολποσκόπια BFI                         | 10.876,03            | 3.625,34                    | 15                                    | 851,17                         |
| Laser Διοξείδιο του Ανθρακα             | 10.987,45            | 3.662,48                    | 15                                    | 859,89                         |
| Λαρυγγοσκόπια Βρεφών                    | 528,25               | 176,08                      | 15                                    | 41,34                          |
| Οξύμετρο                                | 352,78               | 117,59                      | 15                                    | 27,61                          |
| Συσκευές Παρακολούθησης Εμβρύων         | 20.165,97            | 6.721,99                    | 15                                    | 1.578,21                       |
| Συσκευή Μέτρησης Σακχαρού               | 1.256,32             | 418,77                      | 15                                    | 98,32                          |
| Υπερηχογράφοι                           | 52.987,48            | 17.662,49                   | 15                                    | 4.146,87                       |
| Υπερηχογράφος                           | 54.963,78            | 18.321,26                   | 15                                    | 4.301,54                       |
| Φωτοθεραπείας Μονάδες                   | 12.987,20            | 4.329,06                    | 15                                    | 1.016,40                       |
| Φωτοθεραπείας Μονάδες                   | 14.789,65            | 4.929,88                    | 15                                    | 1.157,46                       |
| Φωτός Συσκευές                          | 6.987,54             | 2.329,18                    | 15                                    | 546,85                         |
| Ψυγείο                                  | 380,56               | 126,85                      | 15                                    | 29,78                          |
| <b>ΣΥΝΟΛΟ</b>                           | <b>309.052,42</b>    |                             |                                       | <b>24.186,84</b>               |

Πηγή: Ίδια έρευνα

### 3.6. Διάφορα έμμεσα κόστη

Στα έμμεσα κόστη συμπεριλαμβάνονται έξοδα τα οποία έγιναν για:

- Μισθοδοσία προσωπικού που εμπλέκεται έμμεσα με τη λειτουργία της Μαιευτικής – Γυναικολογικής Κλινικής.
- Προμήθεια ειδών καθαριότητας και ευπρεπισμού
- Ταχυδρομικά και Τηλεγραφικά τέλη
- Προμήθεια Ιματισμού και Υποδημάτων
- Προμήθεια επίπλωσης Μαιευτικής – Γυναικολογικής Κλινικής
- Συνεργεία καθαρισμού

Τα έπιπλα της Μαιευτικής – Γυναικολογικής Κλινικής είναι αρκετά παλιά και θεωρούμε ότι έχουν αποσβεστεί οπότε το κόστος για την Προμήθεια επίπλωσης δεν θα την υπολογίσουμε.

Στο Νοσοκομείο υπάρχει αρκετό προσωπικό το οποίο δεν ανήκει στη Μαιευτική – Γυναικολογική Κλινική, αλλά παρ' όλα αυτά εμπλέκεται έμμεσα με τη λειτουργία της Μαιευτικής – Γυναικολογικής Κλινικής. Για να λειτουργήσει μια Κλινική, αλλά και οποιοδήποτε τμήμα του Νοσοκομείου, συμβάλει και το προσωπικό άλλων τμημάτων ή υπηρεσιών.

Τα Τμήματα τα οποία συμβάλουν στην αποτελεσματική λειτουργία της Κλινικής είναι όλα τα τμήματα της Διοικητικής Υπηρεσίας. Η Διεύθυνση Προσωπικού (διευθύνει όλες της παρακάτω ομάδες προσωπικού), το Τμήμα Προσωπικού (άδειες προσωπικού, εφημερίες, υπερωρίες), το Τμήμα Γραμματείας (γραμματειακή υποστήριξη, πρωτόκολλο, διεκπεραίωση αλληλογραφίας), το Τμήμα Κίνησης Ασθενών (έκδοση εισιτηρίων, εξιτηρίων, χορήγηση πιστοποιητικών, χρέωση δαπανών νοσηλείας, τήρηση στατιστικών στοιχείων), το Τμήμα Γραμματείας Εξωτερικών Ιατρείων (παραπέμπει τους εξωτερικούς ασθενείς στη Μαιευτική – Γυναικολογική Κλινική), το Τμήμα Οικονομικού (πληρωμή αποδοχών προσωπικού, προμήθεια – φύλαξη και διαχείριση εφοδίων και υλικών, μελέτη οικονομικών αναγκών), η Τεχνική Υπηρεσία (συντήρηση και επισκευή κτιριακών και μηχανολογικών εγκαταστάσεων) και το Τηλεφωνικό Κέντρο (εξυπηρέτηση πελατών – ασθενών).

Το προσωπικό των παραπάνω τμημάτων είναι το εξής:

|   |    |
|---|----|
| • Διεύθυνση Προσωπικού                  | 1  |
| • Τμήμα Προσωπικού                      | 3  |
| • Τμήμα Γραμματείας                     | 4  |
| • Τμήμα Κίνησης Ασθενών                 | 6  |
| • Τμήμα Γραμματείας Εξωτερικών Ιατρείων | 4  |
| • Τμήμα Οικονομικού                     | 14 |
| • Τεχνική Υπηρεσία                      | 31 |
| • Τηλεφωνικό Κέντρο                     | 5  |

Το συνολικό κόστος εργασίας για κάθε ομάδα προσωπικού από τις παραπάνω για το έτος 2005 αναφέρεται στον πίνακα 3.6.1. που ακολουθεί.



**Πίνακας 3.6.1.**  
**Συνολικό κόστος εργασίας ανά ομάδα προσωπικού το έτος 2005**

| Κατηγορία Προσωπικού   | Αριθμός Προσωπικού που εργάζεται στο κάθε τμήμα | Συνολικές Αποδοχές  |
|------------------------|---|---------------------|
| Διεύθυνση Προσωπικού   | 1   | 15.060,26           |
| Τμήμα Προσωπικού       | 3   | 49.180,78           |
| Τμήμα Γραμματείας      | 4   | 63.354,23           |
| Τμήμα Κίνησης Ασθενών  | 6   | 95.361,56           |
| Τμήμα Γραμματείας Ε.Ι. | 4   | 65.241,04           |
| Τμήμα Οικονομικού      | 14  | 224.843,64          |
| Τεχνική Υπηρεσία       | 22  | 564.341,04          |
| Τηλεφωνικό Κέντρο      | 3   | 51.791,64           |
| <b>ΣΥΝΟΛΟ</b>          | <b>57</b>                                       | <b>1.129.174,19</b> |

Πηγή: Γραφείο Μισθοδοσίας του Γ.Ν. Άρτας

Έχοντας ως βάση τα στοιχεία του παραπάνω πίνακα θα υπολογίσουμε τα κόστη από κάθε ομάδα προσωπικού και το κόστος σύμβασης με το συνεργείο καθαριότητας, το κόστος για ταχυδρομικά – τηλεγραφικά τέλη, το κόστος για είδη καθαριότητας και ευπρεπισμού και το κόστος ματισμού και υποδημάτων που αναλογούν στην Μαιευτική – Γυναικολογική Κλινική.

Παίρνοντας ως κριτήριο κατανομής το πλήθος του προσωπικού της Μαιευτικής – Γυναικολογικής Κλινικής, θα γίνει η κατανομή του κόστους μισθοδοσίας της Διεύθυνσης Προσωπικού, του Τμήματος Προσωπικού, του Τμήματος Γραμματείας και του Τμήματος Οικονομικού.

Το συνολικό προσωπικό του Νοσοκομείου είναι πεντακόσια πενήντα ένα (551) άτομα ενώ το συνολικό προσωπικό της Κλινικής είναι είκοσι τέσσερα (24) άτομα. Για να βρούμε το συντελεστή κατανομής του κόστους, θα διαιρέσουμε το προσωπικό της Μαιευτικής – Γυναικολογικής Κλινικής με το συνολικό προσωπικό του Νοσοκομείου. Επομένως έχουμε:

$$\frac{24}{551} = 0,0435571$$

Το ποσό που πλήρωσε το Νοσοκομείο για μισθοδοσία στη Διεύθυνση Προσωπικού, στο Τμήμα Προσωπικού, στο Τμήμα Γραμματείας και στο Τμήμα Οικονομικού για το έτος 2005 είναι:

$$15.060,26 + 49.180,78 + 63.354,23 + 224.843,64 = 352.438,91 \text{ €}$$

Το ποσό αυτό θα το πολλαπλασιάσουμε με το συντελεστή κατανομής του κόστους και θα βρούμε το ποσό που αντιστοιχεί στη Μαιευτική – Γυναικολογική Κλινική. Επομένως:

$$352.438,91 \times 0,0435571 = 15.351,21 \text{ €}$$

Με το πλήθος του προσωπικού της Μαιευτικής – Γυναικολογικής Κλινικής θα γίνει και η κατανομή του κόστους για Ταχυδρομικά – Τηλεγραφικά τέλη γιατί σχετίζονται με το πλήθος του προσωπικού. Το Νοσοκομείο δαπάνησε για Ταχυδρομικά – Τηλεγραφικά τέλη το έτος 2005 3.000 € συμφωνά με στοιχεία που πήραμε από το Λογιστήριο. Για να βρούμε το ποσό που αντιστοιχεί στη Μαιευτική – Γυναικολογική Κλινική το ποσό αυτό θα το πολλαπλασιάσουμε με το συντελεστή κατανομής του κόστους. Δηλαδή:

$$3.000 \times 0,0435571 = 130,67 \text{ €}$$

Για να γίνει κατανομή του κόστους για την προμήθεια Ιματισμού και Υποδημάτων παίρνουμε ως κριτήριο κατανομής το προσωπικό του Νοσοκομείου που δικαιούνται στολή. Από το συνολικό προσωπικό του Νοσοκομείου μόνο το Διοικητικό Προσωπικό δεν δικαιούται στολή το οποίο αποτελείται από 41 άτομα. Το συνολικό προσωπικό του Νοσοκομείου είναι 551 άτομα, επομένως, το προσωπικό το οποίο φοράει στολή είναι:

$$551 - 41 = 510$$

Επομένως, ο συντελεστής κατανομής του κόστους θα είναι:

$$\frac{24}{510} = 0,0470588$$

Για προμήθεια Ιματισμού το Νοσοκομείο πλήρωσε 41.000 € για το έτος 2005. Για να βρούμε το ποσό που αντιστοιχεί στη Μαιευτική – Γυναικολογική Κλινική το ποσό αυτό θα το πολλαπλασιάσουμε με το συντελεστή κατανομής του κόστους. Επομένως:

$$41.000 \times 0,0470588 = 1.929,41 \text{ €}$$

Για προμήθεια Υποδημάτων το Νοσοκομείο πληρωσε 13.000 € για το έτος 2005. Το ποσό αυτό θα το πολλαπλασιάσουμε με τον συντελεστή κατανομής του κόστους για να βρούμε το ποσό που αντιστοιχεί στη Μαιευτική – Γυναικολογική Κλινική. Επομένως έχουμε:

$$13.000 \times 0,0470588 = 611,76 \text{ €}$$

Παίρνοντας ως κριτήριο κατανομής την επιφάνεια της Μαιευτικής – Γυναικολογικής Κλινικής, θα γίνει η κατανομή του κόστους μισθοδοσίας του Τεχνικού Προσωπικού, του κόστους σύμβασης του Προσωπικού Καθαριότητας, καθώς και του κόστους για την προμήθεια ειδών Καθαριότητας και Ευπρεπισμού. Για να βρούμε το συντελεστή κατανομής του κόστους θα διαιρέσουμε την επιφάνεια της Μαιευτικής – Γυναικολογικής Κλινικής (βλ. παράγραφο 2.1.) με τη συνολική επιφάνεια του Νοσοκομείου (βλ. παράγραφο 1.2.).

Οπότε έχουμε:

$$\frac{770}{20.945} = 0,036763$$

Τα έξοδα καθαριότητας μεταβάλλονται ανάλογα με την επιφάνεια γι' αυτό το λόγω την παίρνουμε ως κριτήριο κατανομής.

Για πληρωμή μισθοδοσίας του Τεχνικού Προσωπικού το έτος 2005 το Νοσοκομείο πλήρωσε 563.341,04 €. Για να βρούμε το ποσό που αντιστοιχεί στη Μαιευτική – Γυναικολογική Κλινική θα πολλαπλασιάσουμε το ποσό αυτό με το συντελεστή κατανομής του κόστους. Επομένως:

$$563.341,04 \times 0,036763 = 20.710,10 \text{ €}$$

Συμφωνά με τον προϊστάμενο του Γραφείου Επιστασίας το κόστος σύμβασης με την εταιρεία καθαρισμού για το έτος 2005 είναι 112.445,57 €. Για να βρούμε το ποσό που αντιστοιχεί στη Μαιευτική – Γυναικολογική Κλινική το ποσό αυτό θα το πολλαπλασιάσουμε με το συντελεστή κατανομής του κόστους. Επομένως:

$$112.445,57 \times 0,036763 = 4.133,83 \text{ €}$$

Για προμήθεια ειδών καθαριότητας και ευπρεπισμού για το έτος 2005 το Νοσοκομείο δαπάνησε 100.000 €. Για να βρούμε το ποσό που αντιστοιχεί στη Μαιευτική – Γυναικολογική Κλινική το ποσό αυτό θα το πολλαπλασιάσουμε με το συντελεστή κατανομής του κόστους. Επομένως:

$$100.000 \times 0,036763 = 3.676,30 \text{ €}$$

Για να γίνει η κατανομή του κόστους μισθοδοσίας των υπαλλήλων του Τηλεφωνικού Κέντρου θα πάρουμε ως κριτήριο κατανομής τον αριθμό των εσωτερικών τηλεφωνικών γραμμών. Για να βρούμε το συντελεστή κατανομής του κόστους θα διαιρέσουμε τον αριθμό των Τηλεφωνικών Γραμμών της Μαιευτικής – Γυναικολογικής Κλινικής με τον αριθμό των Τηλεφωνικών Γραμμών όλου του Νοσοκομείου. Δηλαδή:

$$\frac{5}{290} = 0,0172413$$

Για πληρωμή μισθοδοσίας του προσωπικού του Τηλεφωνικού Κέντρου για το έτος 2005 το Νοσοκομείο πλήρωσε 51.791,64 €. Για να βρούμε το ποσό που αντιστοιχεί στη Μαιευτική – Γυναικολογική Κλινική το ποσό αυτό θα το πολλαπλασιάσουμε με το συντελεστή κατανομής του κόστους. Επομένως:

$$51.791,64 \times 0,0172413 = 892,95 \text{ €}$$

Για της υπόλοιπες κατηγορίες προσωπικού (Τμήμα Κίνησης Ασθενών και Γραμματείας Ε.Ι.) δεν μπορέσαμε να βρούμε το ποσό που αντιστοιχεί στη Μαιευτική – Γυναικολογική Κλινική λόγω έλλειψης στοιχείων.

Στον πίνακα 3.6.2. που ακολουθεί βλέπουμε το σύνολο από τα έμμεσα κόστη του έτους 2005.

**Πίνακας 3.6.2.**  
**Έμμεσα Κόστη για το έτος 2005**

| <b>ΕΜΜΕΣΑ ΚΟΣΤΗ</b>                            | <b>ΠΟΣΟ</b>        |
|--|--------------------|
| Τεχνικού Προσωπικού                            | 20.710,70          |
| Προσωπικό Τηλεφωνικού Κέντρου                  | 892,95             |
| Λοιπού Προσωπικού                              | 15.351,21          |
| Εταιρία Καθαρισμού                             | 4.133,83           |
| Προμήθεια Ειδών Καθαριότητας κ'<br>Ευπρεπισμού | 3.676,30           |
| Ιματισμού                                      | 1.929,41           |
| Υποδημάτων                                     | 611,76             |
| Ταχυδρομικά - Τυλετυπικά Τέλη                  | 130,67             |
| <b>ΣΥΝΟΛΟ</b>                                  | <b>47.436,83 €</b> |

Ιδία έρευνα

### **3.7. Συνολικό κόστος της Μαιευτικής – Γυναικολογικής Κλινικής του Γ.Ν. Άρτας**

Για να βρούμε το συνολικό κόστος της Μαιευτικής – Γυναικολογικής Κλινικής θα χρησιμοποιήσουμε όλα τα στοιχεία από της παραπάνω ενότητες του κεφαλαίου αυτού. Θα προσθέσουμε το κόστος του προσωπικού, το κόστος των φαρμάκων και των υπολοίπων αναλωσίμων υλικών, το κόστος χώρων, το κόστος ενεργείας, ύδρευσης – άρδευσης, επικοινωνιών και καυσίμων – λιπαντικών, το κόστος αγοράς του εξοπλισμού και τα διαφορά έμμεσα κόστη. Στον πίνακα 4.7. βλέπουμε το συνολικό κόστος της Μαιευτικής – Γυναικολογικής Κλινικής.

**Πίνακας 3.7.**  
**Συνολικό κόστος Μαιευτικής – Γυναικολογικής Κλινικής για το έτος 2005**

| <b>ΚΑΤΗΓΟΡΙΑ ΚΟΣΤΟΥΣ</b>  | <b>ΠΟΣΟ</b>           |
|---|-----------------------|
| ΠΡΟΣΩΠΙΚΟΥ  | 545.657,89            |
| ΦΑΡΜΑΚΩΝ - ΛΟΙΠΩΝ ΑΝΑΛΩΣΙΜΩΝ  | 59.860,47             |
| ΧΩΡΩΝ   | 276.767,99            |
| ΕΝΕΡΓΕΙΑΣ, ΥΔΡΕΥΣΗΣ -<br>ΑΡΔΕΥΣΗΣ, ΕΠΙΚΟΙΝΩΝΙΩΝ, ΚΑΥΣΙΜΩΝ<br>- ΛΙΠΑΝΤΙΚΩΝ | 78.188,31             |
| ΕΞΟΠΛΙΣΜΟΥ  | 24.186,84             |
| ΕΜΜΕΣΑ ΚΟΣΤΗ  | 47.436,23             |
| <b>ΣΥΝΟΛΟ</b>   | <b>1.032.137,66 €</b> |

Πηγή: Ιδία έρευνα

Από τον παραπάνω πίνακα βλέπουμε ότι το συνολικό κόστος της Μαιευτικής – Γυναικολογικής Κλινικής για το έτος 2005 είναι 1.032.137,66 € (με βάση τα στοιχεία που καταφέραμε να συλλέξουμε).

### 3.8. Εισφορές από ασφαλιστικά ταμεία

Το Νοσοκομείο Άρτας, και κατά συνεπεία η Μαιευτική – Γυναικολογική Κλινική, συνεργάζεται με συγκεκριμένα ασφαλιστικά ταμεία όπως είναι το Ο.Γ.Α., το Ι.Κ.Α., το ταμείο ΔΗΜΟΣΙΟΥ, το Τ.Ε.Β.Ε. και το Τ.Α.Ξ.Υ.. Οι δαπάνες της Κλινικής στέλνονται στα ασφαλιστικά ταμεία και στην συνέχεια το κάθε ταμείο καταβάλει το ανάλογο ποσό στο Νοσοκομείο.

Στον πίνακα 3.8.1. που ακολουθεί απεικονίζονται οι μηνιαίες δαπάνες του ασφαλιστικού φορέα Ο.Γ.Α. για το έτος 2005.

**Πίνακας 3.8.1.**  
**Μηνιαίες δαπάνες ασφαλιστικού φορέα Ο.Γ.Α. για το έτος 2005**

| <b>ΜΗΝΑΣ</b>  | <b>ΠΟΣΟ</b>         |
|---------------|---------------------|
| ΙΑΝΟΥΑΡΙΟΣ    | 15.670,37           |
| ΦΕΒΡΟΥΑΡΙΟΣ   | 19.322,60           |
| ΜΑΡΤΙΟΣ       | 14.870,20           |
| ΑΠΡΙΛΙΟΣ      | 16.540,86           |
| ΜΑΙΟΣ         | 17.670,70           |
| ΙΟΥΝΙΟΣ       | 18.232,32           |
| ΙΟΥΛΙΟΣ       | 16.370,76           |
| ΑΥΓΟΥΣΤΟΣ     | 20.180,25           |
| ΣΕΠΤΕΜΒΡΙΟΣ   | 17.812,90           |
| ΟΚΤΩΒΡΙΟΣ     | 19.096,62           |
| ΝΟΕΜΒΡΙΟΣ     | 18.196,30           |
| ΔΕΚΕΜΒΡΙΟΣ    | 19.986,96           |
| <b>ΣΥΝΟΛΟ</b> | <b>213.950,84 €</b> |

Πηγή: Γραφείο Κίνησης Ασθενών Γ.Ν. Άρτας

Από τον παραπάνω πίνακα παρατηρούμε ότι οι δαπάνες του ασφαλιστικού φορέα Ο.Γ.Α. για το έτος 2005 είναι 213.950,84 €.

Στον πίνακα 3.8.2. που ακολουθεί βλέπουμε της δαπάνες για κάθε μήνα του έτους 2005 του ασφαλιστικού φορέα Ι.Κ.Α..

**Πίνακας 3.8.2.**  
**Μηνιαίες δαπάνες ασφαλιστικού φορέα Ι.Κ.Α. για το έτος 2005**

| <b>ΜΗΝΑΣ</b>  | <b>ΠΟΣΟ</b>        |
|---------------|--------------------|
| ΙΑΝΟΥΑΡΙΟΣ    | 2.204,78           |
| ΦΕΒΡΟΥΑΡΙΟΣ   | 3.127,56           |
| ΜΑΡΤΙΟΣ       | 2.587,85           |
| ΑΠΡΙΛΙΟΣ      | 2.902,26           |
| ΜΑΙΟΣ         | 2.863,40           |
| ΙΟΥΝΙΟΣ       | 3.237,62           |
| ΙΟΥΛΙΟΣ       | 2.582,17           |
| ΑΥΓΟΥΣΤΟΣ     | 3.486,52           |
| ΣΕΠΤΕΜΒΡΙΟΣ   | 2.545,95           |
| ΟΚΤΩΒΡΙΟΣ     | 2.870,78           |
| ΝΟΕΜΒΡΙΟΣ     | 2.608,10           |
| ΔΕΚΕΜΒΡΙΟΣ    | 3.810,17           |
| <b>ΣΥΝΟΛΟ</b> | <b>34.827,16 €</b> |

Πηγή: Γραφείο Κίνησης Ασθενών Γ.Ν. Άρτας

Με βάση τα στοιχεία του παραπάνω πίνακα το σύνολο των μηνιαίων δαπανών του ασφαλιστικού φορέα Ι.Κ.Α. για το έτος 2005 είναι 34.827,16 €.

Στον πίνακα 3.8.3. που ακολουθεί αναφέρονται οι δαπάνες του ασφαλιστικού φορέα ΔΗΜΟΣΙΟΥ για κάθε μήνα του έτους 2005.

**Πίνακας 3.8.3.**  
**Μηνιαίες δαπάνες ασφαλιστικού φορέα ΔΗΜΟΣΙΟΥ για το έτος 2005**

| <b>ΜΗΝΑΣ</b>  | <b>ΠΟΣΟ</b>        |
|---------------|--------------------|
| ΙΑΝΟΥΑΡΙΟΣ    | 6.782,50           |
| ΦΕΒΡΟΥΑΡΙΟΣ   | 8.980,32           |
| ΜΑΡΤΙΟΣ       | 6.240,74           |
| ΑΠΡΙΛΙΟΣ      | 7.450,80           |
| ΜΑΙΟΣ         | 8.390,62           |
| ΙΟΥΝΙΟΣ       | 9.103,07           |
| ΙΟΥΛΙΟΣ       | 7.132,56           |
| ΑΥΓΟΥΣΤΟΣ     | 9.227,60           |
| ΣΕΠΤΕΜΒΡΙΟΣ   | 7.132,57           |
| ΟΚΤΩΒΡΙΟΣ     | 8.540,72           |
| ΝΟΕΜΒΡΙΟΣ     | 9.630,69           |
| ΔΕΚΕΜΒΡΙΟΣ    | 8.511,38           |
| <b>ΣΥΝΟΛΟ</b> | <b>97.123,57 €</b> |

Πηγή: Γραφείο Κίνησης Ασθενών Γ.Ν. Άρτας

Συμφωνά με τα παραπάνω στοιχεία οι μηνιαίες δαπάνες συνολικά για τον ασφαλιστικό φορέα ΔΗΜΟΣΙΟΥ για το έτος 2005 είναι 97.123,57 €.

Στον πίνακα 3.8.4. που ακολουθεί βλέπουμε τα συνολικά έξοδα του ασφαλιστικού φορέα Τ.Ε.Β.Ε. για το έτος 2005.

**Πίνακας 3.8.4.**  
**Μηνιαίες δαπάνες ασφαλιστικού φορέα Τ.Ε.Β.Ε. για το έτος 2005**

| <b>ΜΗΝΑΣ</b>  | <b>ΠΟΣΟ</b>        |
|---------------|--------------------|
| ΙΑΝΟΥΑΡΙΟΣ    | 3.870,32           |
| ΦΕΒΡΟΥΑΡΙΟΣ   | 4.820,37           |
| ΜΑΡΤΙΟΣ       | 4.132,50           |
| ΑΠΡΙΛΙΟΣ      | 4.583,70           |
| ΜΑΙΟΣ         | 4.978,91           |
| ΙΟΥΝΙΟΣ       | 4.873,52           |
| ΙΟΥΛΙΟΣ       | 3.934,88           |
| ΑΥΓΟΥΣΤΟΣ     | 4.671,50           |
| ΣΕΠΤΕΜΒΡΙΟΣ   | 4.448,36           |
| ΟΚΤΩΒΡΙΟΣ     | 4.603,42           |
| ΝΟΕΜΒΡΙΟΣ     | 4.829,31           |
| ΔΕΚΕΜΒΡΙΟΣ    | 3.633,29           |
| <b>ΣΥΝΟΛΟ</b> | <b>53.380,08 €</b> |

Πηγή: Γραφείο Κίνησης Ασθενών Γ.Ν. Άρτας

Από τον παραπάνω πίνακα παρατηρούμε ότι το σύνολο των μηνιαίων δαπανών του συγκεκριμένου ασφαλιστικού φορέα είναι 53.380,08 € για το έτος 2005.

Στον πίνακα 3.8.5. που ακολουθεί απεικονίζονται τα συνολικά έξοδα του ασφαλιστικού φορέα Τ.Α.Ξ.Υ. για το έτος 2005.



**Πίνακας 3.8.5.**  
**Μηνιαίες δαπάνες ασφαλιστικού φορέα Τ.Α.Ξ.Υ. για το έτος 2005**

| <b>ΜΗΝΑΣ</b>  | <b>ΠΟΣΟ</b>        |
|---------------|--------------------|
| ΙΑΝΟΥΑΡΙΟΣ    | 3.250,23           |
| ΦΕΒΡΟΥΑΡΙΟΣ   | 3.932,67           |
| ΜΑΡΤΙΟΣ       | 2.736,10           |
| ΑΠΡΙΛΙΟΣ      | 3.579,92           |
| ΜΑΙΟΣ         | 4.287,74           |
| ΙΟΥΝΙΟΣ       | 3.567,60           |
| ΙΟΥΛΙΟΣ       | 2.867,36           |
| ΑΥΓΟΥΣΤΟΣ     | 3.752,07           |
| ΣΕΠΤΕΜΒΡΙΟΣ   | 4.516,98           |
| ΟΚΤΩΒΡΙΟΣ     | 3.424,57           |
| ΝΟΕΜΒΡΙΟΣ     | 4.989,67           |
| ΔΕΚΕΜΒΡΙΟΣ    | 4.870,07           |
| <b>ΣΥΝΟΛΟ</b> | <b>45.774,98 €</b> |

Πηγή: Γραφείο Κίνησης Ασθενών Γ.Ν. Άρτας

Με βάση τον παραπάνω πίνακα βλέπουμε ότι τα συνολικά έξοδα του ασφαλιστικού φορέα Τ.Α.Ξ.Υ. για το έτος 2005 είναι 45.774,98 €.

Στη συνέχεια ακολουθεί ο πίνακας 3.8.6. όπου αναφέρονται οι συνολικές ετήσιες δαπάνες όλων των ταμείων (και κατά συνεπεία τα συνολικά ετησία έσοδα της Μαιευτικής – Γυναικολογικής Κλινικής) τα οποία συνεργάζονται με το Γενικό Νοσοκομείο Άρτας για το έτος 2005.

**Πίνακας 3.8.6.**  
**Ετήσιες δαπάνες ασφαλιστικών ταμείων για το έτος 2005**

| <b>ΑΣΦΑΛΙΣΤΙΚΟΣ ΦΟΡΕΑΣ</b> | <b>ΠΟΣΟ</b>         | <b>ΠΟΣΟΣΤΟ</b> |
|----------------------------|---------------------|----------------|
| Ο.Γ.Α.                     | 213.950,84          | 48,07          |
| Ι.Κ.Α.                     | 34.827,16           | 7,83           |
| ΔΗΜΟΣΙΟΥ                   | 97.123,57           | 21,82          |
| Τ.Ε.Β.Ε.                   | 53.380,08           | 11,99          |
| Τ.Α.Ξ.Υ.                   | 45.774,98           | 10,29          |
| <b>ΣΥΝΟΛΟ</b>              | <b>445.056,63 €</b> | <b>100</b>     |

Πηγή: Γραφείο Κίνησης Ασθενών Γ.Ν. Άρτας

Συμφωνά με τα στοιχεία του παραπάνω πίνακα παρατηρούμε ότι το μεγαλύτερο ποσοστό των ετησίων δαπανών των ασφαλιστικών ταμείων για το έτος 2005 της Μαιευτικής – Γυναικολογικής Κλινικής καλύπτεται από τον ασφαλιστικό φορέα Ο.Γ.Α με ποσοστό 48,07 % και το οποίο έχει και τον μεγαλύτερο αριθμό ασθενών, ενώ τα συνολικά έσοδα της Κλινικής από τα ταμεία είναι 445.056,63 € για το έτος 2005.

### **3.9. Κόστος κλινών ανά ημέρα νοσηλείας για κάθε ασθενή και ημέρες Νοσηλείας ανά άτομο**

Συμφωνά με στοιχεία που πήραμε από την Γραμματεία του Νοσοκομείου το συνολικός αριθμός των νοσηλευθέντων είναι 593 ενώ η συνολικές ημέρες νοσηλείας είναι 1.948 για το έτος 2005.

Στον πίνακα 3.9.1. που ακολουθεί βλέπουμε τους νοσηλευθέντες της Κλινικής για κάθε τρίμηνο και τις ημέρες νοσηλείας για το έτος 2005.

**Πίνακας 3.9.1.**  
**Νοσηλευθέντες και ημέρες νοσηλείας έτους 2005**

|                   | <b>ΝΟΣΗΛΕΥΘΕΝΤΕΣ</b> | <b>ΗΜΕΡΕΣ<br/>ΝΟΣΗΛΕΙΑΣ</b> |
|-------------------|----------------------|-----------------------------|
| <b>1ο τρίμηνο</b> | 157                  | 523                         |
| <b>2ο τρίμηνο</b> | 181                  | 572                         |
| <b>3ο τρίμηνο</b> | 138                  | 452                         |
| <b>4ο τρίμηνο</b> | 117                  | 401                         |
| <b>ΣΥΝΟΛΟ</b>     | <b>593</b>           | <b>1948</b>                 |

Πηγή: Γραμματεία Γ.Ν. Άρτας

Όπως βλέπουμε στον παραπάνω πίνακα οι νοσηλευθέντες για το έτος 2005 στη Μαιευτική – Γυναικολογική Κλινική είναι 593 και η ημέρες νοσηλείας για το ίδιο έτος είναι 1.948. Για να βρούμε της ημέρες νοσηλείας ανά άτομο θα διαιρέσουμε της συνολικές ημέρες νοσηλείας με τον συνολικό αριθμό των νοσηλευθέντων. Επομένως:

$$\frac{1948}{593} = 3,28 \text{ ημέρες / άτομο}$$

Τα συνολικά έσοδα για ξενοδοχειακή στήριξη που παρέχει η Μαιευτική – Γυναικολογική Κλινική του Νοσοκομείου στους νοσηλευθέντες, συμφωνά με στοιχεία που πήραμε από την Γραμματεία του Νοσοκομείου, είναι 171.501,92 € για το έτος 2005. Για να βρούμε το κόστος κλινών ανά ημέρα νοσηλείας θα διαιρέσουμε το συνολικό κόστος κλινών με της συνολικές ημέρες νοσηλείας. Επομένως:

$$\frac{171.501,92}{1.948} = 88,04 \text{ € / ημέρα}$$

Στον πίνακα 3.9.2. που ακολουθεί βλέπουμε τα έσοδα των κλινών ανά τρίμηνο και τα συνολικά έσοδα των κλινών για το έτος 2005.

**Πίνακας 3.9.2.**  
**Έσοδα κλινών και ημέρες νοσηλείας έτους 2005**

|                   | <b>ΗΜΕΡΕΣ ΝΟΣΗΛΕΙΑΣ</b> | <b>ΕΣΟΔΑ ΚΛΙΝΩΝ</b> |
|-------------------|-------------------------|---------------------|
| <b>1ο τρίμηνο</b> | 523                     | 46.044,92           |
| <b>2ο τρίμηνο</b> | 572                     | 50.358,88           |
| <b>3ο τρίμηνο</b> | 452                     | 39.794,08           |
| <b>4ο τρίμηνο</b> | 401                     | 35.304,04           |
| <b>ΣΥΝΟΛΟ</b>     | <b>1948</b>             | <b>171.501,92 €</b> |

Πηγή: Γραμματεία Γ.Ν. Άρτας

Όπως βλέπουμε από τον παραπάνω πίνακα τα συνολικά έσοδα της Κλινικής από την ξενοδοχειακή στήριξη για το έτος 2005 της Μαιευτικής – Γυναικολογικής Κλινικής είναι 171.501,92 €.

## ΣΥΜΠΕΡΑΣΜΑΤΑ

Από την έρευνα μας αυτή και από όσα στοιχεία καταφέραμε να συλλέξουμε, τελειώνοντας, θα παραθέσουμε τα συμπεράσματα μας:

- Στην ανάπτυξη των υπηρεσιών του Νοσοκομείου παρατηρούμε ότι λείπουν κάποια τμήματα και κάποιες μονάδες, οι διαφορές αυτές όμως είναι μικρές (σχήματα 1.1.1 και 1.1.2).
- Το προσωπικό των μαιων είναι αυτό που κοστίζει περισσότερο στη Μαιευτική – Γυναικολογική Κλινική και αυτό οφείλετε στον μεγάλο αριθμό προσωπικού της συγκεκριμένης ειδικότητας. Ακολουθούν το νοσηλευτικό προσωπικό και τελευταίο το ιατρικό προσωπικό. Στην πραγματικότητα (αν δεν λάβουμε υπόψη μας τον αριθμό προσωπικού της κάθε ειδικότητας) το ιατρικό προσωπικό κοστίζει περισσότερο και ακολουθούν κατά σειρά το προσωπικό των μαιων και το νοσηλευτικό προσωπικό (πίνακας 3.1.1.13.).
- Το μεγαλύτερο κόστος για την Μαιευτική – Γυναικολογική Κλινική είναι η μισθοδοσία του προσωπικού ενώ ακολουθούν κατά σειρά το κόστος κατασκευές των χώρων, το κόστος για ενεργεία, ύδρευση – άρδευση, επικοινωνιών και καυσίμων – λιπαντικών, το κόστος φαρμάκων και λοιπόν αναλωσίμων υλικών, τα έμμεσα κόστη και τέλος το κόστος του εξοπλισμού (πίνακας 3.7.).
- Σαν μια πρώτη μελέτη του συνολικού κόστους της Μαιευτικής – Γυναικολογικής Κλινικής δόθηκαν χρήσιμα στοιχεία για τον υπολογισμό του κόστους αυτού τα οποία θα βοηθήσουν και σε επόμενες εργασίες.
- Τέλος, το μεγαλύτερο ποσοστό των ετησίων εσόδων το έτος 2005 της Μαιευτικής – Γυναικολογικής Κλινικής του Γ.Ν.Αρτας καλύπτεται από τον ασφαλιστικό φορέα Ο.Γ.Α., ενώ ακολουθούν κατά σειρά ΔΗΜΟΣΙΟΥ, Τ.Ε.Β.Ε., Τ.Α.Ξ.Υ. και τελευταίο το Ι.Κ.Α. (πίνακας 3.8.6.).

## ΒΙΒΛΙΟΓΡΑΦΙΑ

- ΜΑΧΑΙΡΑ Ε. και ΤΣΙΜΠΛΙΔΟΥ Κ., Αξιοποίηση παροχής υπηρεσιών Μαιευτικού και Νεογνολογικού Τμήματος Γενικού Κρατικού Νίκαιας, Πτυχιακή εργασία, ΤΕΙ Καλαμάτας, Καλαμάτα 2001
- ΔΗΜΟΥΛΙΑ Κ., Μαιευτική Κλινική και Νοσηλευτικές παρεμβάσεις, Πτυχιακή εργασία, ΤΕΙ Ηπείρου, Ιωάννινα 2004
- ΠΕΤΡΑΚΗ Α., Οργάνωση και κόστος λειτουργίας της Καρδιολογικής Κλινικής του <<Περιφερειακού Πανεπιστημιακού Γενικού Νοσοκομείου Ηρακλείου>>, Πτυχιακή εργασία, ΤΕΙ Καλαμάτας, Καλαμάτα 2005
- ΜΑΖΙΑΝΙΤΗ Μ. και ΚΕΦΑΛΑ Ε., Κοστολόγηση ακτινοδιαγνωστικών υπηρεσιών Γενικού Νοσοκομείου Ιωαννίνων “Γ. Χατζηκώστα”, ΤΕΙ Καλαμάτας, Καλαμάτα 2003
- ΚΑΝΑΡΗΣ Χ., Σημειώσεις Μαιευτικής, ΤΕΙ Ηπείρου, Ιωάννινα 1998
- Φ.Ε.Κ. (Αριθ. Υ4α/1742 δις/94, τεύχος δεύτερο, αρ. φύλλου 995): Συμπλήρωση και τροποποίηση του Οργανισμού του Γενικού Νομαρχιακού Νοσοκομείου Άρτας.
- Φ.Ε.Κ. (Αριθ. Υ4α/13044/2000, τεύχος δεύτερο, αρ. φύλλου 281): Σύσταση θέσης κλάδου γιατρών ΕΣΥ στο Γενικό Νομαρχιακό Νοσοκομείο Άρτας.
- Υπουργική Απόφαση (Αριθ. Υ4α/78401): Τροποποίηση Οργανισμού καθώς και μετατροπές θέσεων κλάδου γιατρών στο Γενικό Νομαρχιακό Νοσοκομείο Άρτας.
- Νομοθετικό Διάταγμα 2593: Περί ασκήσεως του Μαιευτικού επαγγέλματος και περί ασκήσεως των μαιών

## ΣΥΝΤΟΜΟΓΡΑΦΙΕΣ

- Γ.Ν.** : Γενικό Νοσοκομείο
- Δ.Ε** : Δευτεροβάθμιας Εκπαίδευσης
- Δ.Ε.Η.** : Δημοσιά Επιχείρηση Ηλεκτρισμού
- Δ.Ο.Υ.** : Δημόσια Οικονομική Υπηρεσία
- Ε.Κ.Α.Β.** : Εθνικό Κέντρο Άμεσης Βοηθείας
- Ε.Σ.Υ.** : Εθνικό Σύστημα Υγείας
- Η/Υ** : Ηλεκτρονικών Υπολογιστών
- Ι.Κ.Α.** : Ίδρυμα Κοινωνικών Ασφαλίσεων
- Ο.Γ.Α.** : Οργανισμός Γεωργικών Ασφαλίσεων
- Μ.Ε.Θ.** : Μονάδα Εντατικής Θεραπείας
- Π.Ε.** : Πανεπιστημιακής Εκπαίδευσης
- Τ.Ε.** : Τεχνολογικής Εκπαίδευσης
- Τ.Ε.Β.Ε.** : Ταμείο Εμπόρων και Βιομηχάνων Ελλάδος
- Τ.Σ.Α.Υ.** : Ταμείο Συντάξεως Αυτασφαλιστων Υπαλλήλων
- Υ.Ε.** : Υποχρεωτικής Εκπαίδευσης
- Φ.Ε.Κ.** : Φύλλο Εφημερίδας της Κυβερνήσεως