



**ΤΕΧΝΟΛΟΓΙΚΟ ΕΚΠΑΙΔΕΥΤΙΚΟ  
ΙΔΡΥΜΑ ΚΑΛΑΜΑΤΑΣ**

**ΣΧΟΛΗ ΔΙΟΙΚΗΣΗΣ ΟΙΚΟΝΟΜΙΑΣ**

**ΤΜΗΜΑ ΜΟΝΑΔΩΝ ΥΓΕΙΑΣ ΚΑΙ  
ΠΡΟΝΟΙΑΣ**

**ΠΤΥΧΙΑΚΗ ΕΡΓΑΣΙΑ**

**ΕΚΠΑΙΔΕΥΣΗ ΑΤΟΜΩΝ ΜΕ ΑΝΑΠΗΡΙΑ ΑΠΟ  
ΔΗΜΟΣΙΟΥΣ**

**ΚΑΙ ΙΔΙΩΤΙΚΟΥΣ ΦΟΡΕΙΣ ΣΤΟΝ ΝΟΜΟ ΗΡΑΚΛΕΙΟΥ.**

**ΕΥΡΩΠΑΪΚΗ ΕΜΠΕΙΡΙΑ**

**ΕΠΙΒΛΕΠΩΝ : ΓΕΩΡΓΙΟΣ ΑΒΙΖΙΩΤΗΣ**

**Καλαμάτα 2007**

## ΠΕΡΙΕΧΟΜΕΝΑ

### ΠΕΡΙΛΗΨΗ

### ΕΙΣΑΓΩΓΗ

### ΚΕΦΑΛΑΙΟ 1

#### ΙΣΤΟΡΙΚΗ ΑΝΑΔΡΟΜΗ ΕΙΔΙΚΗΣ ΑΓΩΓΗΣ

- 1.1 Γενική ιστορική αναδρομή Ειδικής Αγωγής στην Ελλάδα
- 1.2 Σημερινή εικόνα Ειδικής Αγωγής και προοπτικές
- 1.3 Αναλυτικά προγράμματα εκπαίδευσης
- 1.4 Προοπτικές Κράτους για την Ειδική Αγωγή
- 1.5 Ιστορική αναδρομή Ειδικής Αγωγής στον νομό Ηρακλείου

### ΚΕΦΑΛΑΙΟ 2

#### ΕΙΔΙΚΟ ΠΑΙΔΙ ΚΑΙ ΕΙΔΙΚΗ ΑΓΩΓΗ

### ΚΕΦΑΛΑΙΟ 3

#### ΝΟΜΟΘΕΣΙΑ ΕΙΔΙΚΗΣ ΑΓΩΓΗΣ

### ΚΕΦΑΛΑΙΟ 4

#### ΕΚΠΑΙΔΕΥΣΗ ΑΤΟΜΩΝ ΜΕ ΑΝΑΠΗΡΙΕΣ ΑΠΟ ΔΗΜΟΣΙΟΥΣ ΦΟΡΕΙΣ ΣΤΟΝ ΝΟΜΟ ΗΡΑΚΛΕΙΟΥ

- 4.1 Επιστημάνσεις για την καλή λειτουργία των ειδικών Σχολείων και Νηπιαγωγείων
  - 4.1.1 Κατανομή των μαθητών
  - 4.1.2 Εξατομικευμένο Εκπαιδευτικό Πρόγραμμα
- 4.2 Αριθμός Ειδικών Σχολείων και Τμημάτων Ένταξης στον νομό Ηρακλείου
- 4.3 Στοιχεία προσωπικών συνεντεύξεων
  - 4.3.1 1<sup>ο</sup> Ειδικό Νηπιαγωγείο Ηρακλείου
  - 4.3.2 3<sup>ο</sup> Ειδικό Νηπιαγωγείο Ηρακλείου
  - 4.3.3 3<sup>ο</sup> Ειδικό Δημοτικό Σχολείο Ηρακλείου
  - 4.3.4 Ειδικό Γυμνάσιο
  - 4.3.5 Ειδικό Τ.Ε.Ε Ηρακλείου

4.3.6 Ε.Ε.Ε.Ε.Κ Ηρακλείου

4.3.7 Ειδικό Νηπιαγωγείο και Δημοτικό Μοιρών

## **ΚΕΦΑΛΑΙΟ 5**

### ΕΚΠΑΙΔΕΥΣΗ ΑΤΟΜΩΝ ΜΕ ΑΝΑΠΗΡΙΕΣ ΑΠΟ ΙΔΙΩΤΙΚΟΥΣ ΦΟΡΕΙΣ ΣΤΟΝ ΝΟΜΟ ΗΡΑΚΛΕΙΟΥ

5.1 Εισαγωγικό σημείωμα για τον Άγιο Σπυρίδωνα

5.2 Τομείς κατά τους οποίους χωρίζεται η δράση του Εκπαιδευτικού Ιδρύματος

5.2.1 Διαγνωστικός-Συμβουλευτικός Σταθμός

5.2.2 Θεραπευτική- Παιδαγωγική Μονάδα

5.2.3 Προεπαγγελματικό Εργαστήριο

5.2.4 Επαγγελματική Κατάρτιση

5.2.5 Συνοδευτικές –Υποστηρικτικές Υπηρεσίες

5.2.6 Ινστιτούτο Έρευνας για την ενσωμάτωση

5.2.7 Προώθηση στην απασχόληση

5.2.8 Τομέας Νευροανάδρασης (EEG BIOFEEDBACK)

5.2.9 Ειδικευμένο Πάρκο Κυκλοφοριακής Αγωγής

5.2.10 Διαδικασία αποδοχής στο Κέντρο

5.2.11 Συνεργασίες – Διακρατικά Προγράμματα

5.3 Εισαγωγικό Σημείωμα για την Ζωοδόχο Πηγή

5.3.1 Διαδικασία αποδοχής στο Κέντρο

5.3.2 Εκπαιδευτικά Προγράμματα

5.3.3 Προσωπικό Ζωοδόχου Πηγής

5.3.4 Έσοδα Ζωοδόχου Πηγής

5.3.5 Προβλήματα Ζωοδόχου Πηγής

Σύγκριση εκπαιδευτικών μεθόδων Ειδικής Αγωγής από Δημόσιους και Ιδιωτικούς φορείς

## **ΚΕΦΑΛΑΙΟ 6**

Στατιστικά στοιχεία Ατόμων με Αναπηρίες Ηρακλείου

## **ΚΕΦΑΛΑΙΟ 7**

### **ΕΚΠΑΙΔΕΥΣΗ ΑΤΟΜΩΝ ΜΕ ΑΝΑΠΗΡΙΕΣ ΑΠΟ ΕΥΡΩΠΑΪΚΕΣ ΧΩΡΕΣ**

7.1 Πολιτικές Εκπαίδευσης Ειδικής Αγωγής στην Ευρώπη

7.2 Σημαντικές νομοθετικές αλλαγές συστήματος Ειδικής Αγωγής στην Ευρώπη

7.3 Ειδικά Σχολεία

7.4 Ο ρόλος των Γονέων

7.5 Εκπαιδευτικό Σύστημα Σουηδίας

## **ΕΠΙΛΟΓΟΣ**

## **ΒΙΒΛΙΟΓΡΑΦΙΑ**

## **ΠΑΡΑΡΤΗΜΑ Α**

## **ΠΑΡΑΡΤΗΜΑ Β**



## ΠΕΡΙΛΗΨΗ

Η εργασία που κατατίθεται ασχολείται με τα ζητήματα που αφορούν στην εκπαίδευση των Α.μ.Ε.Α από δημόσιους και ιδιωτικούς φορείς του νομού Ηρακλείου. Καταρχάς κρίνεται σκόπιμο να γίνει μια σύντομη ιστορική αναδρομή της Ειδικής Αγωγής των Α.μ.Ε.Α στον συγκεκριμένο νομό, από την οποία φαίνεται ότι τα πρώτα Ειδικά Σχολεία υπό την αιγίδα των κρατικών και ιδιωτικών φορέων ιδρύθηκαν και λειτούργησαν στο Ηράκλειο το 1973 και 1975, ακολουθώντας την αργή πορεία εξέλιξης της Ειδικής Αγωγής στη χώρα μας. Στη συνέχεια με την παράθεση στοιχείων για την έννοια του ειδικού παιδιού και της ειδικής αγωγής καθώς και άλλων που αναφέρονται στο νομοθετικό πλαίσιο λειτουργίας αυτής, δίνεται μια σαφέστερη εικόνα της εκπαιδευτικής δραστηριότητας που αναπτύσσει τόσο ο δημόσιος όσο και ο ιδιωτικός φορέας του ν.Ηρακλείου. Για μεν τον πρώτο, κατατίθεται πληροφοριακό υλικό που αφορά τις βαθμίδες της ειδικής εκπαίδευσης στο Ηράκλειο, τα εκπαιδευτικά προγράμματα που εφαρμόζονται σε αυτές και τις ελλείψεις που παρουσιάζονται στη λειτουργία των ειδικών σχολείων `για δε τον δεύτερο φορέα που δραστηριοποιείται μέσα από τα Σωματεία του «Αγίου Σπυρίδωνας» και της «Ζωοδόχου Πηγής» δίνονται στοιχεία ευρύτερων δράσεων και εκπαιδευτικών προγραμμάτων που αναπτύσσονται σε αυτά για μια αποτελεσματικότερη εκπαίδευση των Α.μ.Ε.Α. Τέλος θεωρήθηκε αναγκαία η αναφορά μας στην εκπαίδευση ατόμων με αναπηρίες σε Ευρωπαϊκές χώρες και μάλιστα στην Σουηδία, για να εξαχθούν συγκρίσιμα στοιχεία και πολύτιμα συμπεράσματα, Η εργασία μας πλαισιώνεται με πίνακες στατιστικών στοιχείων για τα άτομα με αναπηρίες του ν. Ηρακλείου και ολοκληρώνεται με την εξαγωγή συμπερασμάτων για τον τρόπο λειτουργίας της Ειδικής Αγωγής των Α.μ.Ε.Α από τον δημόσιο και ιδιωτικό φορέα στον προαναφερθέντα νομό.

## ΕΙΣΑΓΩΓΗ

Η κοινωνία στην οποία ζούμε υποστηρίζει ότι προωθεί τα ίσα δικαιώματα, τις ίδιες αξίες ιδανικά και θέλω για όλους τους ανθρώπους. Σύμφωνα με τις σημερινές αντιλήψεις όλοι οι άνθρωποι είναι ίσοι, παρά την διαφορετικότητά τους σε εθνικότητα, χρώμα δέρματος, μόρφωση και βιοτικό επίπεδο και ανεξαρτήτως αυτών των διαφορών αξίζει να έχουν τις ίδιες ευκαιρίες στη ζωή, την εργασία και την εκπαίδευση.

Η παρούσα εργασία ασχολείται με τα άτομα που χρήζουν ειδικών εκπαιδευτικών μεθόδων διδασκαλίας. Κάποτε τα άτομα αυτά θεωρούνταν «τέρατα» ανάξια για εκπαίδευση και εργασία. Ευτυχώς όμως τέτοιες αντιλήψεις ανήκουν στο παρελθόν ή τείνουν να εξαλειφθούν. Τις τελευταίες δεκαετίες ανακαλύφθηκε το προφανές, ότι τα Α.μ.Ε.Α έχουν κάθε δικαίωμα στη μόρφωση και στην επαγγελματική αποκατάσταση μέσω αυτής. Τοιούτοτρόπως επιτυγχάνονται δύο στόχοι : αφ' ενός μεν της κοινωνικής ενσωμάτωσης των Α.μ.Ε.Α, με αποτέλεσμα την ενίσχυση της αυτοεκτίμησης, των δεξιοτήτων και ικανοτήτων τους, την αυτοεξυπηρέτηση αλλά και την προσφορά υπηρεσιών μέσω της εργασίας τους' αφ' εταίρου δε της εξυπηρέτησης του γενικότερου συμφέροντος, εφόσον όντας αυτά τα άτομα ικανά να καλύπτουν τις βασικές ανάγκες τους, δεν αποτελούν βάρος της κοινότητας στην οποία ανήκουν.

**Υπόθεση εργασίας :** Η ανάπτυξη οργανισμών εκπαίδευσης από δημόσιους και ιδιωτικούς φορείς, γενικότερα στην Ελλάδα και συγκεκριμένα στον νομό Ηρακλείου έχει εξελιχθεί τις τελευταίες δεκαετίες, αλλά παραμένει σε χαμηλά στάδια.

**Σκοπός Εργασίας:** Σκοπός της παρούσας εργασίας είναι η μελέτη(έρευνα) και καταγραφή κρατικών και ιδιωτικών φορέων ειδικής εκπαίδευσης, κερδοσκοπικού ή μη χαρακτήρα Ατόμων με Ειδικές Αναπηρίες στον Ν.Ηρακλείου, η καταγραφή της νομοθεσίας της εκπαίδευσης των Α.μ.Ε.Α, μια σύντομη αναφορά ιστορικής αναδρομής της ειδικής αγωγής στην Ελλάδα αλλά και στον Ν.Ηρακλείου, καθώς και παράθεση στοιχείων Ευρωπαϊκών Ειδικών Εκπαιδευτικών συστημάτων.

**Αντικείμενο :** Αντικείμενο της παρούσας εργασίας αποτελεί η Κοινωνική Πρόνοια

### **Στόχοι :**

- Έρευνα στους Δημόσιους φορείς εκπαίδευσης Α.μ.Ε.Α στον νομό Ηρακλείου
- Έρευνα στους Ιδιωτικούς φορείς εκπαίδευσης Α.μ.Ε.Α στον νομό Ηρακλείου
- Σύγκριση παροχής υπηρεσιών δημοσίου και ιδιωτικού τομέα

- Ιστορική αναδρομή Ειδικής Αγωγής, ανάλυση του όρου ειδική αγωγή.
- Διαχρονικά η εξέλιξη της νομοθεσίας για την εκπαίδευση των Α.μ.Ε.Α
- Αναζήτηση πληροφοριών για την Ευρωπαϊκή Ειδική Αγωγή

#### **Μεθοδολογία :**

- Για την επίτευξη του πρώτου στόχου χρησιμοποιήθηκε έρευνα στα δημόσια ειδικά εκπαιδευτικά ιδρύματα του νομού Ηρακλείου , με την μορφή συνεντεύξεων καθώς και η χρήση της κατάλληλης βιβλιογραφίας.
- Για την επίτευξη του δεύτερου στόχου χρησιμοποιήθηκε έρευνα στα ιδιωτικά ειδικά εκπαιδευτικά ιδρύματα του νομού Ηρακλείου, με την μορφή συνεντεύξεων.
- Για την επίτευξη του τρίτου στόχου χρησιμοποιήθηκαν τα στοιχεία από τους δύο προηγούμενους στόχους.
- Για την επίτευξη του τέταρτου στόχου χρησιμοποιήθηκε η κατάλληλη βιβλιογραφία καθώς και στοιχεία από το διαδίκτυο.
- Για την επίτευξη του πέμπτου στόχου χρησιμοποιήθηκε η απαραίτητη νομοθεσία μέσω αναζήτησης στο διαδίκτυο.
- Τέλος για την επίτευξη του έκτου στόχου χρησιμοποιήθηκε η απαραίτητη βιβλιογραφία , αναζήτηση στο διαδίκτυο καθώς και η συλλογή σημαντικών στοιχείων μέσω των συνεντεύξεων στα ειδικά δημόσια και ιδιωτικά σχολεία.

**Ενότητες :** Η παρούσα εργασία αποτελείται από επτά κεφάλαια που χωρίζονται σε δύο ενότητες. Η πρώτη περιλαμβάνει τα τρία πρώτα κεφάλαια. Στο πρώτο γίνεται ιστορική αναδρομή της Ειδικής Αγωγής στην Ελλάδα γενικότερα αλλά και τον ν.Ηρακλείου. Στο δεύτερο κεφάλαιο γίνεται μία προσπάθεια ανάλυσης του όρου «Ειδικό Παιδί» και «Ειδική Αγωγή» για την καλύτερη κατανόηση των όρων, ενώ στο τρίτο αναφέρεται η εξελικτική νομοθεσία της Ειδικής Αγωγής στην Ελλάδα. Η δεύτερη ενότητα περιλαμβάνει το τμήμα της έρευνας σε δημόσια και ιδιωτικά ειδικά σχολεία, επίσης τη σύγκριση αυτών των δύο εκπαιδευτικών φορέων, στατιστικά στοιχεία Α.μ.Ε.Α του Ν.Ηρακλείου καθώς και στοιχεία ευρωπαϊκής ειδικής αγωγής.

Σε αυτό το σημείο θα έπρεπε να αναφερθεί ότι το τμήμα της έρευνας αποτέλεσε το δυσκολότερο κομμάτι της εργασίας ,καθώς οι αρμόδιες δημόσιες υπηρεσίες προφασιζόμενες φόρτο εργασίας σπανίως ανταποκρίνονταν και ελάχιστα ενεργούσαν

αποτελεσματικά Αξιοσημείωτο είναι το γεγονός ότι καμία υπηρεσία δεν αναλάμβανε ευθύνη για παράδοση απαραίτητου υλικού και παρέπεμπε από την μια υπηρεσία στην άλλη.

Επιπρόσθετες δυσκολίες ανάκυψαν και από την επιφυλακτική στάση φορέων δημόσιων και ιδιωτικών σχολείων κατά την διάρκεια των επισκέψεων μας σε αυτά καθώς και από τις οικογένειες των Α.μ.Ε.Α , οι οποίες αρνήθηκαν την υποβολή ερωτήσεων είτε προς τα παιδιά είτε προς αυτούς.

## ΚΕΦΑΛΑΙΟ 1

### ΙΣΤΟΡΙΚΗ ΑΝΑΔΡΟΜΗ ΕΙΔΙΚΗΣ ΑΓΩΓΗΣ

#### 1.1 Γενική ιστορική αναδρομή Ειδικής Αγωγής στην Ελλάδα

Η ειδική Αγωγή στην Κρήτη αλλά και γενικότερα στην Ελλάδα μπορεί να γίνει καλύτερα κατανοητή μόνο ,αν κάνουμε μια σύντομη ιστορική αναδρομή και δούμε την πορεία της.

Δεν θα γίνει εκτενής αναφορά στην Αρχαία Σπάρτη που ως Πόλη Κράτος πρωταρχικά στρατιωτικού χαρακτήρα, με τους ιδιότυπους νόμους της κράτησε μια ιδιόρρυθμη στάση απέναντι στα μέλη της, τα οποία γεννιούνταν με σωματικές αναπηρίες , στάση η οποία σήμερα δεν νοείται, σε μια οργανωμένη και πολιτισμένη κοινωνία , όπως η Ελλάδα που υποχρεούται να προστατεύει και να παρέχει την καλύτερη δυνατή εκπαίδευση στα Α.μ.Ε.Α.

Η Ελλάδα μέχρι πριν από λίγες δεκαετίες δεν είχε να επιδείξει πολλά στα πλαίσια της εκπαίδευσης για άτομα με ειδικές σωματικές ή πνευματικές ανάγκες. Από το 1900 μέχρι και το 1950 δεν υπάρχει μια συστηματική ανάπτυξη και δεν έχουν εφαρμοστεί προγράμματα στον τομέα της Ειδικής Αγωγής. Αποσπασματικές ,μεμονωμένες και τις περισσότερες φορές ατομικές προσπάθειες αρχίζουν να διαφαίνονται από την πρώτη δεκαετία του 1900.Μόλις όμως εκλείπουν οι ιδρυτές σταματούν και αυτές. Η απουσία του κρατικού τομέα , το κοινωνικό κλίμα , το επίπεδο των επιστημών , η έλλειψη έρευνας , η πολιτική αστάθεια , η αλλαγή κυβερνήσεων που πάντα σήμαινε και αλλαγή προγραμμάτων, είχαν σαν αποτέλεσμα τη στασιμότητα.

Το 1905 ιδρύεται στην Καλλιθέα Αττικής το σωματείο «ΟΙΚΟΣ ΤΥΦΛΩΝ».Η εκπαιδευτικός Ειρήνη Λασκαράτου στέλνεται στην Ευρώπη ,για να ενημερωθεί στην εκπαίδευση των τυφλών. Έπειτα από ένα χρόνο επιστρέφει στην Ελλάδα και ανοίγει το πρώτο σχολείο τυφλών στην Καλλιθέα. Η ίδια δημιουργεί το ελληνικό αλφάβητο τυφλών με πρότυπο το γαλλικό BRAILLE .Το σχολείο διαθέτει οικοτροφείο και εργαστήριο υφαντικής και πλεκτικής. Λίγο αργότερα από το 1910 το σχολείο κλείνει και μέχρι το 1982 λειτουργεί στις εγκαταστάσεις του σωματίου με την κάλυψη της Αρχιεπισκοπής Αθηνών. Το 1939 στη Φιλοθέη Αττικής ο σύλλογος «ΦΙΛΟΙ ΤΩΝ ΤΥΦΛΩΝ» ιδρύει τη



Σχολή Τυφλών Κοριτσιών ,που προσφέρει περισσότερο κοινωνική προστασία σε τυφλά κορίτσια .Μία ίδια σχολή με την ονομασία «ΗΛΙΟΣ»λειτουργεί εκείνη την εποχή και στην Θεσσαλονίκη.

Το 1923 η φιλανθρωπική οργάνωση “ NEAR EAST RELIEF” ιδρύει το πρώτο σχολείο κωφών που αργότερα μεταφέρεται στη Σύρο, αλλά κλείνει το 1932.Την ίδια εποχή στην Αθήνα με κρατική φροντίδα ανοίγει σχολείο κωφών ονομαζόμενο «ΕΘΝΙΚΟΣ ΟΙΚΟΣ ΚΩΦΑΛΛΩΝ».Λειτουργεί προβληματικά με ελλείψεις ειδικευμένου προσωπικού μέχρι το 1938.Μοναδικό στο είδος του στα Βαλκάνια είναι το «Εθνικό Ίδρυμα προστασίας Κωφαλάλων – Χαραλάμπους και Ελένης Σπηλιοπούλου», που ιδρύεται το 1936 στους Αμπελόκηπους Αττικής. Το κτίριο κτίστηκε με Αγγλικές και Γαλλικές προδιαγραφές με δαπάνη του Χ.Σπηλιόπουλου. Χάρη σε αυτό το σχολείο από εκείνη την εποχή η εκπαίδευση του κωφού παιδιού μπαίνει σε σωστές ψυχολογικές και παιδαγωγικές βάσεις.

Η ανάγκη και ο φόβος από την παρουσία πολλών παιδιών ανάμεσα στους εγκληματίες οδήγησαν το κράτος να λάβει από νωρίς κάποια μέτρα. Αξιοσημείωτο είναι το γεγονός ότι κατά το διάστημα 1926-1931 το ποσοστό των παιδιών που καταδικάζονταν για εγκλήματα ανερχόταν στο 9%. Έπρεπε λοιπόν για την προστασία τους αλλά και την προστασία του κράτους να κλειστούν σε κάποια αναμορφωτικά ιδρύματα. Το πρώτο Αναμορφωτήριο Θηλέων , για ηλικίες 8-16 ετών ιδρύθηκε το 1917 με σκοπό την επαναδιαπαιδαγώγηση , την γενική και επαγγελματική μόρφωση των παραπτωματικών κοριτσιών. Για τα αγόρια ηλικίας 7-12 ιδρύθηκε το 1918 στον Κορυδαλλό το Αναμορφωτήριο κατάστημα Αρρένων. Στη συνέχεια ιδρύθηκαν Αναμορφωτικά Καταστήματα Επαγγελματικής Εκπαίδευσης \ (Ν.2729/1940), που δέχονταν παιδιά πάνω από δώδεκα ετών. Αμφισβητήθηκε ο εκπαιδευτικός χαρακτήρας αυτών των Αναμορφωτηρίων και τονίστηκε ότι επικράτησε ο σωφρονιστικός χαρακτήρας παρά τον εκπαιδευτικό.Σαν φυλακές παιδιών.

Όσον αφορά την εκπαίδευση παιδιών με διαταραχές λόγου , ο Κώστας Καλατζής ήταν για την Ελλάδα ο πρώτος άνθρωπος που έθεσε τα θεμέλια μίας σωστής προσπάθειας για αγωγή του λόγου ως επιστήμης κατά την δεκαετία του 50.

Πριν τον δεύτερο παγκόσμιο πόλεμο έγιναν κάποιες προσπάθειες από το Υπουργείο Παιδείας για την εκπαίδευση των ατόμων με νοητική καθυστέρηση. Το 1929 επιχειρείται εκπαιδευτική μεταρρύθμιση και προβλέπεται ίδρυση σχολείων για την αγωγή παιδιών με προβλήματα νόησης. Το 1937 ιδρύεται Το Πρότυπο Ειδικό Σχολείο Αθηνών. Η παιδαγωγός και διευθύντρια του σχολείου,Ρόζα Ιμβριώτη , εφαρμόζει τακτικές και πρακτικές για την αγωγή των παιδιών που φοιτούν στο σχολείο ,πραγματικά πρωτοποριακές. Κάνει προτάσεις για την ίδρυση συμβουλευτικών σταθμών , ειδικών

σχολείων σε μεγάλες πόλεις , οικοτροφείων όπου θα διδάσκεται το μάθημα της θεραπευτικής αγωγής στις Παιδαγωγικές Ακαδημίες. Επίσης προτείνει να σταλούν δάσκαλοι στο εξωτερικό για ειδίκευση στην Ειδική Αγωγή , να εξειδικευτούν ψυχίατροι στην θεραπευτική αγωγή , γυμναστές στην θεραπευτική γυμναστική και δάσκαλοι στη λογοθεραπεία.

Με το ξέσπασμα όμως του πολέμου , τις περιπέτειες της Ελλάδας κατά την διάρκεια του και τον εμφύλιο πόλεμο όχι μόνο αναστάλθηκαν οι προσπάθειες, αλλά και όσοι εκπαιδευτικοί πρωτοστάτησαν σε αυτές εξορίστηκαν σαν αντιφρονούντες.

Από το 1950 έως το 1970 γίνονται αξιόλογες κινήσεις για την ψυχική υγεία του παιδιού και την εκπαίδευση παιδιών με ειδικές ανάγκες. Έτσι ιδρύεται η Ελληνική Εταιρία Υγιεινής και Νευροψυχιατρικής του Παιδιού , ο Ιατροπαιδαγωγικός Σταθμός του Μορφωτικού Συλλόγου Αθηναίων (1954) και το 1956 το κέντρο Ψυχικής Υγιεινής.

Ταυτόχρονα αρχίζει να αναπτύσσεται η ιδιωτική πρωτοβουλία σε αυτόν τον τομέα όπου ιδρύονται : Το 1961 ο Σύλλογος Γονέων και Κηδεμόνων Απροσάρμοστων Παιδιών με δυναμικότητα 350 παιδιά. Το ίδρυμα Απροσάρμοστων Παιδιών «Η Θεοτόκος» το 1966, το Σικιαρίδιο , το Ψυχοπαιδαγωγικό Κέντρο Πειραματικής Υγειονομικής Μονάδας Θεσσαλίας , το Θεραπευτικό – Παιδαγωγικό Ίδρυμα Πατρών και μερικά ιδιωτικά ειδικά σχολεία.

Φανερό γίνεται πλέον ότι κατά την περίοδο 1950-1970 δραστηριοποιείται περισσότερο η ιδιωτική πρωτοβουλία , ενώ το κράτος καθυστερεί στην κίνηση για συστηματική και ουσιαστική Εκπαίδευση Ατόμων με Αναπηρίες.

Στη δεκαετία του 70 το Υπουργείο Παιδείας ενεργοποιείται περισσότερο στην κατεύθυνση της αγωγής των ατόμων με Ειδικές Ανάγκες. Η επιστημονική προσέγγιση γίνεται πιο έντονη. Το 1975 και στη δεκαετία του 80 τα πράγματα βελτιώνονται. Οι σύλλογοι γονέων πολλαπλασιάζονται , το Μαράσλειο Διδασκαλείο εκπαιδεύει δασκάλους στην Ειδική Αγωγή, η κοινή γνώμη ευαισθητοποιείται , τα μέσα μαζικής ενημέρωσης συμβάλλουν με τον τρόπο τους, ο Ε.Ο.Κ βοηθάει για ανταλλαγή ιδεών και εφαρμογή προγραμμάτων.

Το 1972 και το 1973 ιδρύονται τα πρώτα Ειδικά Σχολεία για παιδιά με νοητική καθυστέρηση που χαρακτηρίζονται ως ασκήσιμα. Το 1969 υπογράφηκε η ίδρυση του Γραφείου Ειδικής Εκπαίδευσης από τον δικτάτορα Παπαδόπουλο .

Το 1974 γίνεται το πρώτο σχέδιο αναλυτικού προγράμματος για ειδικά σχολεία , το 1975 κατοχυρώνεται το δικαίωμα εκπαίδευσης των ατόμων με ειδικές ανάγκες και επεκτείνεται η εκπαίδευση των δασκάλων στην ειδική αγωγή από ένα σε δύο έτη. Το Γραφείο Ειδικής



Εκπαίδευσης μετατρέπεται σε τμήμα Ειδικής Αγωγής και το 1976 γίνεται διεύθυνση Ειδικής Αγωγής.

Το 1981 ψηφίζεται στη Βουλή ο Νόμος 1143 για την Ειδική Εκπαίδευση .Μετά το 1981 νέα σχολεία ιδρύονται και από το 1984 εφαρμόζεται ο θεσμός της ειδικής τάξης στα κανονικά σχολεία.

## **1.2 Σημερινή εικόνα Ειδικής Αγωγής και προοπτικές.**

Η Ελλάδα για διοικητικούς λόγους , είναι χωρισμένη σε περιφέρειες και νομούς με κέντρο λήψεως αποφάσεων το Υπουργείο Εθνικής Παιδείας και Θρησκευμάτων .Πρώτος στην διοικητική πυραμίδα του εκπαιδευτικού συστήματος είναι ο Υπουργός με άμεσο συνεργάτη τον Υφυπουργό και συμβουλευτικό εκπαιδευτικό οργανισμό το Παιδαγωγικό Ινστιτούτο.

Σε περιφερειακό επίπεδο αρμοδιότητες παρέχονται στις κατά τόπους Νομαρχίες, στις εκπαιδευτικές Διευθύνσεις σε συνεργασία με τα γραφεία των εκπαιδευτικών προϊσταμένων.

Τέλος το εκπαιδευτικό έργο εκτελούν βάσει νομοθεσίας και εγκυκλίων του Υπουργείου οι σχολικές μονάδες ,στις οποίες προϊσταται ο Διευθυντής με τον Υποδιευθυντή. Κύριο όργανο για τις σχολικές αποφάσεις αποτελεί ο Σύλλογος Διδασκόντων και συμβουλευτικό όργανο το Σχολικό Συμβούλιο στο οποίο συμμετέχει και το Διοικητικό Συμβούλιο του Συλλόγου Γονέων και Κηδεμόνων. Οι Σχολικοί Σύμβουλοι ασκούν την επιστημονική ,παιδαγωγική και διδακτική καθοδήγηση στους διδάσκοντες.

## **1.3 Αναλυτικά προγράμματα εκπαίδευσης**

Κάθε βαθμίδα της ελληνικής εκπαίδευσης ακόμα και στον ιδιωτικό τομέα ακολουθεί ένα αναλυτικό πρόγραμμα από το οποίο δεν επιτρέπονται παρεκκλίσεις.

Στις 30-09-1985 τέθηκε σε ισχύ ο νόμος 1566 κι ένας νέος θεσμός ιδρύθηκε με σκοπό να βοηθάει το Υπουργείο στο σχεδιασμό προγραμμάτων , μεθόδων ,τη σύνταξη ή τη χρησιμοποίηση διδακτικών βιβλίων και σε ότι έχει σχέση με την παροχή εκπαίδευσης. Αυτός ο θεσμός είναι το Παιδαγωγικό Ινστιτούτο, το οποίο αποτελείται από 75 μέλη και είναι όργανο συμβουλευτικού χαρακτήρα. Το Υπουργείο Παιδείας έχει το δικαίωμα να αποφασίζει για την εφαρμογή των προτάσεων του Π.Ι .

Οι Σχολικοί Σύμβουλοι προσπαθούν να πείσουν τους διδάσκοντες στα ειδικά σχολεία, να τροποποιήσουν τις μεθόδους και τα διδακτικά βιβλία που στέλνονται από το Υπουργείο διότι είναι γραμμένα για παιδιά χωρίς ειδικές μαθησιακές ανάγκες. Αυτό σημαίνει ότι ακόμα δεν υπάρχουν ειδικά βιβλία για παιδιά ειδικών σχολείων και οι διδάσκοντες σε αυτά ζητούν από το Υπουργείο να λύσει το πρόβλημα του διδακτικού υλικού.

#### **1.4 Προοπτικές Κράτους για την Ειδική Αγωγή**

Η εκπαιδευτική πολιτική της Ελλάδας, όσον αφορά τα άτομα με ειδικές αναπηρίες, στοχεύει στην προοπτική της ενσωμάτωσης. Σύμφωνα με έρευνα του Παιδαγωγικού Ινστιτούτου του 1994, η οποία δημοσιοποιήθηκε το 1997, το 63% των ερωτηθέντων εκπαιδευτικών της Πρωτοβάθμιας Εκπαίδευσης, θεωρούν ότι δεν είναι ακόμα δυνατή η ενσωμάτωση των βιβλίων με ειδικές ανάγκες στα κανονικά σχολεία. Τα ίδια ποσοστά ισχύουν και στις μέρες μας. Λόγοι όπως η ελλιπής κτιριακή υποδομή, η ανεπαρκής ενημέρωση των εκπαιδευτικών αλλά και της ίδιας της κοινωνίας είναι η αιτία του παραπάνω ποσοστού. Η ανάπτυξη του πνεύματος της ενσωμάτωσης είναι κύριο μέλημα και θεωρείται ο καλύτερος δρόμος για τη σχολική αλλά και την κοινωνική ένταξη των παιδιών αυτών.<sup>1</sup>

#### **1.5 Ιστορική αναδρομή Ειδικής Αγωγής στον νομό Ηρακλείου.**

Όταν το Ελληνικό κράτος αποφάσισε να στρέψει το ενδιαφέρον του στην Ειδική Αγωγή, λογικό ήταν ή έστω θεώρησε ότι ήταν να στραφεί στα μεγάλα αστικά κέντρα, όπου υπήρχε ο μεγαλύτερος αριθμός των παιδιών με ειδικές μαθησιακές δυσκολίες κυρίως λόγω της συσσώρευσης του πληθυσμού στα κέντρα αυτά.

Στον νομό Ηρακλείου Ειδικό Δημοτικό Σχολείο ιδρύθηκε το 1973 (σημερινό 3<sup>ο</sup> Ειδικό Δημοτικό Σχολείο Ηρακλείου), ως Πειραματικό Ειδικό Δημοτικό Σχολείο όπου γινόταν η πρακτική άσκηση των διδασκάλων στην Ειδική Αγωγή. Κατά το σχολικό έτος 1978-1979 ιδρύθηκαν το πρώτο Ειδικό Νηπιαγωγείο Ηρακλείου καθώς και το πρώτο Ειδικό Δημοτικό Ηρακλείου σε κτιριακή συνύπαρξη με κανονικά δημοτικά σχολεία. Το δεύτερο Ειδικό Δημοτικό ξεκίνησε την λειτουργία του το σχολικό έτος 1981-1982.

---

<sup>1</sup> [www.fa3.gr](http://www.fa3.gr)- Ιστορική Αναδρομή Ειδικής Αγωγής στην Ελλάδα (19/03/2007)

Ακολούθησαν αρκετές δεκαετίες όπου στο Ηράκλειο οι γνώσεις των ατόμων με ειδικές μαθησιακές δυσκολίες περιορίζονταν σε αυτές του νηπιαγωγείου και του δημοτικού, εφόσον δεν υπήρχε δημόσιος φορέας για περαιτέρω εκπαίδευση. Όπως επίσης σχολεία υπήρχαν μόνο στην πόλη του Ηρακλείου. Υπό αυτές τις συνθήκες δύσκολη ήταν η εκπαίδευση των παιδιών, τα οποία έμεναν σε χωριά λόγω της δυσκολίας πρόσβασης.

Με τον Ν.2817 το 2001 ιδρύεται στις Μοίρες Ηρακλείου Ειδικό Δημοτικό και Ειδικό Νηπιαγωγείο. Αυτή η ίδρυση αποτέλεσε μεγάλη ευκολία σε οικογένειες απομακρυσμένες από την πόλη του Ηρακλείου, οι οποίες ήθελαν να δώσουν στα παιδιά τους ειδική αγωγή, αλλά ήταν αδύνατον λόγω της μεγάλης απόστασης.

Στον τομέα της Δευτεροβάθμιας Εκπαίδευσης ιδρύεται το σχολικό έτος 2001-2002 το Ειδικό Γυμνάσιο με τον Ν.2817. Το 2002 με τον ίδιο νόμο ιδρύεται το Ε.Ε.Ε.Ε.Κ (Εργαστήριο Ειδικής Επαγγελματικής Εκπαίδευσης και Κατάρτισης), το οποίο λόγω έλλειψης προσωπικού λειτούργησε το 2003. Στις 21-09-2005 ιδρύθηκε το 1<sup>ο</sup> Τ.Τ.Ε Ηρακλείου με τομέα Γεωπονίας και Τεχνολογίας Τροφίμων, όπου λόγω έλλειψης κτιριακών υποδομών λειτούργησε στις 24-01-2007.

Στον ιδιωτικό τομέα το 1975 ξεκίνησε τη λειτουργία του το εκπαιδευτικό ίδρυμα «Άγιος Σπυρίδων», με εργαστηριακές μονάδες ξύλινης εικόνας, δερματοτεχνίας, κεραμικής, κηροπλαστικής και ηλεκτρονικής τυπογραφίας. Το συγκεκριμένο ίδρυμα υπήρξε καινοτόμο για τα δεδομένα της Κρήτης στην εποχή του αλλά και σήμερα. Παρέχει στους μαθητές εργαστηριακές γνώσεις, τις οποίες μπορούν να χρησιμοποιήσουν επαγγελματικά στο μέλλον. Αρκετά χρόνια αργότερα ιδρύθηκε η «Ζωοδόχος Πηγή». Το 1992 ξεκίνησε το εκπαιδευτικό της έργο με εργαστηριακά μαθήματα ζαχαροπλαστικής, κηπουρικής, τέχνης, δημιουργίας κάρτας και υφαντικής. Τα δύο αυτά ιδιωτικά σχολεία λειτουργούν ολοήμερα, κυρίως με κρατικές επιχορηγήσεις.

Αν και το κράτος στόχευε στην ενσωμάτωση των ειδικών παιδιών στα κανονικά σχολεία με την δημιουργία των τμημάτων ένταξης, στο νομό Ηρακλείου τα τμήματα ένταξης άρχισαν να εμφανίζονται μόλις μετά το 2003.

## ΚΕΦΑΛΑΙΟ 2

### ΕΙΔΙΚΟ ΠΑΙΔΙ ΚΑΙ ΕΙΔΙΚΗ ΑΓΩΓΗ

Όπως φαίνεται και από την ίδια την λέξη ,ειδικό παιδί είναι εκείνο που ξεχωρίζει ,που διαφέρει αισθητά από τα άλλα παιδιά, που αποκλίνει από το κανονικό. Αυτή η απόκλιση μπορεί να είναι θετική ή αρνητική .Αντικείμενο της Ειδικής Αγωγής είναι τα παιδιά που έχουν αρνητική απόκλιση, γιατί αυτά είναι που απαιτούν τη μεγαλύτερη, την ειδική φροντίδα.

Όταν μιλάμε για «ειδικό παιδί», στη σκέψη μας έρχεται συνήθως το παιδί με μειωμένες πνευματικές δυνατότητες. Αυτό συμβαίνει , είτε γιατί τα παιδιά αυτά είναι περισσότερα , είτε γιατί το πρόβλημά τους έχει περισσότερο προβληθεί , είτε γιατί τα θέματα νοημοσύνης κατέχουν σήμερα πρωταρχική θέση. Στην πραγματικότητα όμως , ειδικά παιδιά δεν είναι μόνο εκείνα που αποκλίνουν αισθητά από τη μέση νοημοσύνη αλλά και εκείνα με εμφανείς συναισθηματικές διαταραχές τα οποία χρειάζονται ξεχωριστή φροντίδα. Το ίδιο ισχύει για το παιδί με σοβαρές ακουστικές διαταραχές , για το παιδί που βλέπει ελάχιστα ή καθόλου, για το ψυχοκινητικά άστατο παιδί , για το ανάπηρο σωματικά. Όλα αυτά είναι «ειδικά παιδιά».<sup>2</sup>

Με την παλαιά ονομασία «θεραπευτική παιδαγωγική» ορίζεται σύμφωνα με την Ρόζα Ιμβριώτη η επιστήμη που φροντίζει για την μόρφωση , τη διδασκαλία και την πρόνοια όλων των παιδιών που η σωματική και η ψυχική τους εξέλιξη εμποδίζεται αδιάκοπα από παράγοντες ατομικούς και κοινωνικούς :

1. Αδυναμία στις αισθήσεις (τυφλά παιδιά ή με βλάβες στην όραση , κωφά ή με βλάβες στην ακοή και κωφάλαλα)
2. Σταμάτημα στην εξέλιξη του κεντρικού νευρικού συστήματος
3. Νευροπαθητική και ψυχοπαθητική σύσταση, σωματικές αρρώστιες αναπηρία , ελαττώματα που οφείλονται στο περιβάλλον.(δυσκολίες στην συμπεριφορά. απειθάρχητα παιδιά)<sup>3</sup>

Οι κυριότερες κατηγορίες ειδικών παιδιών που αναφέρονται συνήθως είναι οι παρακάτω:

1. Παιδιά με διαταραχές στην όραση
2. Παιδιά με ελαττωματική ακοή

<sup>2</sup> Αντ.Κυπριωτάκη, «Τα ειδικά παιδιά και η αγωγή τους», Εκδ.Ψυχοτεχνική 1989,σελ.15

<sup>3</sup> Ρ.Ιμβριώτη, «Ανώμαλα και καθυστερημένα παιδιά»,Ελληνική Εκδοτική Εταιρία Α.Ε., 1939 , Σελ.7



3. Παιδιά με σωματική αναπηρία
4. Παιδιά με διαταραχές λόγου
5. Παιδιά με διαταραχές στη μάθηση
6. Παιδιά με διαταραχές της συμπεριφοράς
7. Παιδιά με νοητική ανεπάρκεια<sup>4</sup>

Ο Κ.Καλαντζής μέσα από τρεις διαφορετικές χρονικές περιόδους τοποθετείται για την ειδική αγωγή. Το 1972 αναφέρει σε βιβλίο του ότι η Ειδική Αγωγή είναι «ένας κύκλος ειδικών χειρισμών και μεθόδων, ειδικών μορφών εργασίας ειδικού παιδαγωγικού κλίματος και ζωής»<sup>5</sup>. Έπειτα από επτά έτη αναφέρει την Ειδική Αγωγή ως έναν νέο επιστημονικό κλάδο που με ειδικά μέσα και μεθόδους διδασκαλίας προσπαθεί να ολοκληρώσει και να ωριμάσει, μέσα στα δυνατά όρια εξέλιξης των δυνατοτήτων, την διαταραγμένη ή καθυστερημένη προσωπικότητα των μειονεκτικών παιδιών καθώς και να τα εξοπλίσει με τις απαραίτητες γνώσεις και δεξιότητες ώστε να γίνουν καλά, όσο αυτό είναι δυνατόν και να ενταχθούν στο κοινωνικό σύνολο, νιώθοντας ικανά και ευτυχισμένα μέλη της κοινωνίας.<sup>6</sup> Το 1984 γράφει ότι το προβληματικό παιδί δεν είναι «άρρωστο», αλλά άνθρωπος με ειδικές δυσκολίες και ανάγκες ο οποίος χρήζει της βοήθειάς μας, έτσι ώστε να καθοδηγηθεί στη ζωή.<sup>7</sup>

Σύμφωνα με την Σ.Πολυχρονοπούλου η Ειδική Αγωγή είναι ειδικά σχεδιασμένα προγράμματα που συμπεριλαμβάνουν μαθήματα Φυσικής, Αισθητικής και Κοινωνικής Αγωγής, τα οποία προσαρμόζονται στα ιδιαίτερα χαρακτηριστικά, ικανότητες και δυσκολίες του κάθε παιδιού. Τα μαθήματα γίνονται κατά προτίμηση μέσα σε κανονική τάξη, αλλά εφόσον αυτό δεν είναι εφικτό, λόγω των αναγκών του μαθητή, γίνονται σε κέντρα Ειδικής Αγωγής, νοσοκομεία, ή στο σπίτι του παιδιού.<sup>8</sup>

Η ψυχολόγος Μ.Λασσιθιωτάκη αναφέρει: «Ειδικά παιδιά ονομάζονται οι ευπαθείς εκείνες ομάδες οι οποίες, συγκρινόμενες με την πλειοψηφία είναι διαφορετικές στη σκέψη, στο σώμα, στις βιολογικές λειτουργίες, ή ακόμα και στο προσδόκιμο ζωής. Το περιεχόμενο της έννοιας «ευπαθής» είναι η απαρχή μίας κακής σύγκρισης, που δίνει υπεροχή και προτεραιότητα στους μη ευπαθείς. Η σκέψη μας θα έπρεπε να κινούνταν διαφορετικά, συνειδητοποιώντας ότι ζούμε σε μία ρευστή κοινωνία όπου όλα είναι

<sup>4</sup> Αντ.Κυπριωτάκης, «Τα ειδικά παιδιά και η αγωγή τους», Εκδ. Ψυχοτεχνική, 1989, σελ. 16

<sup>5</sup> Κ.Καλαντζής, «Διδακτική των ειδικών σχολείων. Για νοητικά καθυστερημένα παιδιά», Εκδ.Καραβίας-Ρουσόπουλος, 1972,σελ.22

<sup>6</sup> Κ.Καλαντζής, «Το πρόβλημα των μειονεκτικών παιδιών και εφήβων και η αντιμετώπισή τους», Αθήνα, 1979, σελ.7

<sup>7</sup> ο.π. «Η Ειδική Αγωγή χτες και σήμερα», περ.Νέα Παιδεία, τεύχος 32, 1984, σελ. 57-72.

<sup>8</sup> Σ.Πολυχρονοπούλου-Ζαχαρογεώργα «Παιδιά με Ειδικές Ανάγκες», Εκδ.Ντέφι, 1993, σελ. 31

εφήμερα. Να σκεφτούμε ότι υπάρχουν συνάνθρωποί μας οι οποίοι αντιμετωπίζουν αυξημένο βαθμό δυσκολίας στη ζωή και δικό μας μέλημα πρέπει να είναι πως θα τους την κάνουμε καλύτερη, ξεκινώντας με κάτι απλό, δίνοντας τους την αγωγή που τους αξίζει.»<sup>9</sup>

Επίσης υπάρχει και η άποψη του Moor, ο οποίος υποστηρίζει ότι η Ειδική Αγωγή είναι : «Η επιστήμη της αγωγής εκείνων των παιδιών που η εξέλιξή τους βρίσκεται , λόγω των ατομικών και κοινωνικών παραγόντων , σε διαρκή παρακώλυση»<sup>10</sup>

Σύμφωνα με τα παραπάνω συμπεραίνουμε ότι με την πάροδο των χρόνων οι αντιλήψεις για την έννοια την Ειδικής Αγωγής αλλά και του Ανάπηρου ατόμου έχουν αλλάξει και θα συνεχίζουν να αλλάζουν. Ο ορισμός της Ειδικής Αγωγής ενιαία είναι δύσκολος λόγω της πολυπλοκότητας της έννοιας αλλά και των πολιτιστικών – εκπαιδευτικών αντιλήψεων που δυσκολεύουν την καταστάλαξη σε όρους και ταξινομήσεις.

Η λέξη «ανάπηρος» όσο και η «ειδική αγωγή» είναι δύσκολο να ξεκαθαριστούν απόλυτα στο μυαλό μας, ώστε να γνωρίζουμε πώς να δράσουμε με την καλύτερη αντιμετώπιση.

Μόλις τις τελευταίες δεκαετίες έχουν αρχίσει να λαμβάνονται ενεργά μέτρα για την αγωγή των ειδικών παιδιών. Γίνονται αρκετές προσπάθειες προκειμένου τα άτομα αυτά να γίνουν αποδεκτά στο κοινωνικό σύνολο και να μπορέσουν να ενταχθούν σε αυτό.

Αποτελεί πλέον κοινή ομολογία και παραδοχή ότι και τα ειδικά άτομα έχουν αναφαίρετο δικαίωμα στην εκπαίδευση και γι αυτό τα περισσότερα κράτη , συμπεριλαμβανόμενης και της Ελλάδας, έχουν επιδίωξη την περαιτέρω οργάνωση της Ειδικής Αγωγής.

---

<sup>9</sup> <http://www.swlfttherapy.gr/>

<sup>10</sup> Αθ.Σιδερέη, «Οι ανάπηροι και η εκπαίδευσή τους», Εκδ.Ελληνικά Γράμματα, 1998, σελ65.

## ΚΕΦΑΛΑΙΟ 3

### ΝΟΜΟΘΕΣΙΑ ΕΙΔΙΚΗΣ ΑΓΩΓΗΣ

Μέσα από τους νόμους κάθε κράτους αντιλαμβανόμαστε την εξέλιξη του, την ευαισθητοποίηση του σε όλους τους τομείς και την πορεία που αποφασίζει να χαράξει. Η Νομοθεσία της Ειδικής Αγωγής ξεκίνησε σχετικά αργά σε σχέση με άλλα κράτη, αλλά θα πρέπει να σκεφτούμε και τις πολιτικές συνθήκες του κράτους μας. Συνθήκες οι οποίες μέχρι την μεταπολίτευση δεν το αφήναν να ασχοληθεί ενεργά με θέματα παιδείας και δη της Ειδικής Αγωγής. Μετά την μεταπολίτευση παρατηρείται ένα σταδιακά αυξανόμενο ενδιαφέρον της εκάστοτε κυβέρνησης για την Ειδική Αγωγή. Στο ακόλουθο κεφάλαιο παρατίθενται τα πιο σημαντικά κομμάτια των νόμων από την αρχή της νομοθεσίας της Ειδικής Αγωγής.

Ο πρώτος νόμος σχετικά με την Ειδική Αγωγή είναι ο 1904/81<sup>11</sup>, ο οποίος αφορά την εκπαίδευση των τυφλών και την επιδοματική πολιτική τους. Από τα αρνητικά κομμάτια αυτού του νόμου είναι ότι η πολιτεία δεν υποχρεωνόταν για συγκεκριμένη ανάληψη ευθυνών και όσο αφορά την επιδοματική πολιτική λειτούργησε 15 χρόνια αργότερα.

Το 1957 συστήνεται η Επιτροπή Παιδείας με την υπ αριθμό 42400 της 14.6.1957 απόφασης του προέδρου της Ελληνικής Κυβέρνησης, με κύριο σκοπό τη μελέτη των προβλημάτων της Παιδείας. Μέσα από τα πορίσματα εκείνης της επιτροπής ελάχιστες αναφορές γίνονται στον χώρο της Ειδικής Αγωγής. Ένα χρόνο αργότερα η ίδια επιτροπή συνειδητοποιώντας ότι η εκπαίδευση των Ατόμων με Ειδικές Ανάγκες έχει καθυστερήσει στην Ελλάδα προτείνει τον διαχωρισμό της κανονικής και της ειδικής εκπαίδευσης.<sup>12</sup>

Το 1969 έπειτα από πιέσεις τόσο των γονέων όσο και των ίδιων των ανάπηρων η τότε κυβέρνηση ίδρυσε το «Γραφείο Ειδικής Εκπαίδευσης», που υπαγόταν στο Υπουργείο Παιδείας<sup>13</sup>. Μέρος των στόχων αυτού του Γραφείου ήταν η : 1) Εκπαίδευση των Παιδαγωγών στην ειδική αγωγή, 2) Ίδρυση σχολείων ειδικών παιδιών σε μεγάλα αστικά κέντρα, 3) Η δημιουργία αναλυτικού προγράμματος για αυτά τα σχολεία, 4) Η διδασκαλία στις παιδαγωγικές Ακαδημίες ειδικού μαθήματος για την αγωγή των νοητικά καθυστερημένων παιδιών.

<sup>11</sup> ΝΟΜΟΣ 1904/81, «ΠΕΡΙ ΠΡΟΣΤΑΣΙΑΣ ΚΑΙ ΑΠΟΚΑΤΑΣΤΑΣΗΣ ΤΩΝ ΤΥΦΛΩΝ»

<sup>12</sup> Αθ. Ζωνίου-Σιδερά, «Οι ανάπηροι και η εκπαίδευσή τους», Ελληνικά Γράμματα, 1998, σελ.91

<sup>13</sup> Δ. Στασινός, «Η Ειδική εκπαίδευση στην Ελλάδα», Gutenberg, Αθήνα, 1991, σελ.194



Μετά την μεταπολίτευση το κράτος αρχίζει να δείχνει συστηματικό ενδιαφέρον για την ανάπτυξη της Ειδικής Αγωγής. Έτσι κατοχυρωθήκαν συνταγματικά τα «Δικαιώματα του μειονεκτικού παιδιού» με το άρθρο 16(παρ.4)/74 του Συντάγματος. Το 1975 συγκροτείται η πρώτη «Επιτροπή Μελέτης και Προγραμματισμού Ειδικής Αγωγής»

Με τον νόμο 612/77 παρέχεται σύνταξη σε εργαζόμενους τυφλούς στα δέκα πέντε έτη εργασίας. Αρνητικό όμως αυτού του νομοθετήματος είναι ότι έγινε πριν ψηφιστεί νόμος για επαγγελματική κατάρτιση.

Το 1981 ψηφίστηκε ο πρώτος νόμος για την Ειδική Αγωγή ομόφωνα από την Βουλή των Ελλήνων. Σύμφωνα με τον Στασινό<sup>14</sup> ο νόμος αυτός:

1)Οριοθετεί την έννοια του όρου «αποκλίνοντα άτομα»,2)Κατηγοριοποιεί τα άτομα αυτά, 3)Ορίζει ότι η Ειδική Εκπαίδευση παρέχεται από δημόσια και ιδιωτικά σχολεία,4)Προβλέπει τις ειδικές δομές του θεσμού,5)Ορίζει την φοίτηση ως υποχρεωτική (από 6-17 χρόνων), 6)Μεταβιβάζεται στο ΥΠΕΘ η αποκλειστική ευθύνη για την λειτουργία του θεσμού, 7) Προβλέπεται η σύσταση «Συντονιστικού και Γνωμοδοτικού Συμβουλίου Ειδικής Αγωγής» 8)Συνιστώνται κατά κλάδους θέσεις εκπαιδευτικού και λοιπού προσωπικού, 9)Προσδιορίζονται οι δυνατότητες εκπαίδευσης και επιμόρφωσης του προσωπικού, 10)Υλοποιείται η επαγγελματική ένταξη αυτών των ατόμων βάζοντας σε εφαρμογή παλαιότερους νόμους.11)Προβλέπεται η σύσταση τεσσάρων θέσεων ειδικών επιθεωρητών σε αυτόν τον τομέα. Ο νόμος όμως αυτός έφερε πολλές αντιδράσεις, διότι θεωρήθηκε 'ότι κατηγοριοποίησε τα παιδιά και λειτούργησε σαν να απέκλειε τα ειδικά παιδιά προς όφελος των κανονικών.

Το 1984 άρχισαν να γίνονται διαδικασίες αναθεώρησης του υπάρχοντος νόμου, οι οποίες κατέληξαν στην θεσμοθέτηση του Νόμου1566/30.9.85.Σύμφωνα με αυτόν τον νόμο<sup>15</sup> τα ειδικά σχολεία σταδιακά δημοσιοποιήθηκαν, υιοθετήθηκε η αρχή της ενσωμάτωσης των ειδικών παιδιών στα κανονικά σχολεία, επιμηκύνθηκε ο χρόνος φοίτησης στα σχολεία και εισήχθη στις ειδικές σχολικές μονάδες μάθημα ξένης γλώσσας. Επίσης το Υπουργείο Παιδείας απέκτησε την αποκλειστική ευθύνη εκπαίδευσης και αποκατάστασης των ατόμων αυτών, ιδρύθηκαν Πανεπιστημιακές σχολές λογοθεραπευτών και εκτυπώθηκαν διδακτικά βιβλία στο σύστημα γραφής Braille. Τα αρνητικά αυτού του νόμου είναι η αυθαίρετη κατηγοριοποίηση των Ατόμων με Αναπηρία και η συγκεντρωτική πολιτική του Υπουργείου Παιδείας σε θέματα λήψης αποφάσεων της Ειδικής Αγωγής.

<sup>14</sup> Δ.Στασινός,ο.π, σελ.263-237

<sup>15</sup> Ν.1566/30.9.85

Το 2000 ψηφίστηκε ο νόμος 2817/2000<sup>16</sup> για την «Εκπαίδευση των ατόμων με ειδικές – εκπαιδευτικές ανάγκες και άλλες διατάξεις».

Σημαντικό κομμάτι αυτού του νόμου είναι η ίδρυση των Κέντρων Διάγνωσης-Αξιολόγησης-Υποστήριξης (ΚΔΑΥ), τα οποία υπάγονται κατευθείαν στο Υπουργείο Παιδείας και Θρησκευμάτων .Ο ρόλος των Κ.Δ.Α.Υ είναι πολύ πιο σημαντικός από τις Ιατροπαιδαγωγικές Υπηρεσίες που αντικατέστησαν και αρκούσαν μόνον στην απλή διάγνωση. Πρόβλημα αποτελεί το γεγονός ότι τα Κ.Δ.Α.Υ ιδρύονται στις έδρες των νομών .Γίνεται έτσι εύκολα αντιληπτό ότι ο εκπαιδευτικός της πρωτοβάθμιας ή της δευτεροβάθμιας εκπαίδευσης ενός μεγάλου νομού όπως το Ηράκλειο είναι δύσκολο να επιτελέσει το έργο του με τόσο μεγάλο φόρτο εργασίας.

Τα Κ.Δ.Α.Υ έχουν ως στόχο την προσφορά υπηρεσιών διάγνωσης, αξιολόγησης και υποστήριξης μαθητών , κυρίως εκείνων που έχουν ειδικές εκπαιδευτικές ανάγκες καθώς και υποστήριξης , πληροφόρησης και ευαισθητοποίησης των εκπαιδευτικών ,των γονέων και της κοινωνίας.<sup>17</sup>

Μέσα στις αρμοδιότητες των Κ.Δ.Α.Υ σύμφωνα με τον νόμο 2817/2000 είναι:

1)Η έρευνα και η διαπίστωση του είδους καθώς και του βαθμού δυσκολίας των ατόμων με ειδικές εκπαιδευτικές ανάγκες κατά σχολική και προσχολική ηλικία ,2)Η εισήγηση της εγγραφής, της κατάταξης και φοίτησης στο κατάλληλο σχολείο καθώς και της παρακολούθησης της εκπαιδευτικής πορείας των μαθητών,3)Η εισήγηση κατάρτισης προσαρμοσμένων εξατομικευμένων ή ομαδικών προγραμμάτων ψυχοπαιδαγωγικής και διδακτικής υποστήριξης και δημιουργικής απασχόλησης ,4) Η υποχρέωση της παροχής συμβουλευτικής υποστήριξης σε όλους όσους μετέχουν στην εκπαιδευτική διαδικασία(διδακτικό και λοιπό προσωπικό), 5)Ο καθορισμός όλων των τεχνικών βοηθημάτων και οργάνων που έχει το παιδί στο σπίτι ή το σχολείο .και 6)Τέλος η κατάρτιση και η εφαρμογή προγραμμάτων πρόωμης εκπαιδευτικής παρέμβασης.

Αξίζει να σημειωθεί ότι στο Κ.Δ.Α.Υ του νομού Ηρακλείου αναλογούν :

- Ένας (1)Εκπαιδευτικός Πρωτοβάθμιας Εκπαίδευσης
- Ένας (1)Εκπαιδευτικός Δευτεροβάθμιας εκπαίδευσης
- Ένας (1)Εκπαιδευτικός προσχολικής αγωγής
- Ένας (1)Εκπαιδευτικός θεραπευτής λόγου
- Τρεις (3) Ψυχολόγοι

<sup>16</sup> Ν.2817/14.3.2000

<sup>17</sup> Νόμος2817/2000(Α' 78)

- Ένας (1) Παιδοψυχίατρος
- Ένας (1) Φυσιοθεραπευτής
- Τρεις (3) Κοινωνικοί Λειτουργοί

Με τις διατάξεις του άρθρου 1 του Ν.2817/2000 επαναπροσδιορίζεται η έννοια και ο τρόπος αντιμετώπισης των ατόμων με ειδικές εκπαιδευτικές ανάγκες ,με σκοπό την σχολική και κοινωνική ενσωμάτωσή τους επίσης καθιερώνεται η νοηματική ως γλώσσα κωφών και βαρήκων.

Επιπλέον με τις διατάξεις του άρθρου 1 του Ν.2817/2000 παράγραφο 3 θεσμοθετείται νέα οργάνωση των Ειδικών Σχολείων η οποία κατά επίπεδο εκπαίδευσης ορίζεται ως εξής :

- Ειδικό Νηπιαγωγείο και Ειδικό Δημοτικό Σχολείο , τα οποία αποτελούν ενιαία μονάδα με τριετές τμήμα Νηπιαγωγείου και τετραετές τμήμα Δημοτικού Σχολείου στα οποία φοιτούν από το 4<sup>ο</sup> -14<sup>ο</sup> έτος της ηλικίας τους.
- Γυμνάσιο Ειδικής Αγωγής το οποίο περιλαμβάνει προκαταρκτική τάξη και τρεις επόμενες τάξεις Α, Β ,Γ στις οποίες φοιτούν μαθητές από το 14<sup>ο</sup> -18<sup>ο</sup> έτος της ηλικίας τους.
- Ενιαίο Ειδικό Λύκειο , το οποίο περιλαμβάνει την προκαταρκτική τάξη και τις επόμενες Α, Β και Γ. Σε αυτό φοιτούν μαθητές από το 18<sup>ο</sup> -22<sup>ο</sup> έτος της ηλικίας τους.
- Τ.Ε.Ε Α' βαθμίδας το οποίο περιλαμβάνει τις τάξεις Α' , Β', Γ', Δ' και Ε'.
- Τ.Ε.Ε Β' βαθμίδας το οποίο περιλαμβάνει τις τάξεις Α' και Β' α κύκλου σπουδών και τις τάξεις Γ', Δ', β' κύκλου σπουδών.

Παρατηρούμε ότι με τις νέες ρυθμίσεις του νόμου 2817/2000 η Ειδική Αγωγή παίρνει μια πιο σοβαρή μορφή με εκπαιδευτικές βαθμίδες ανάλογες των κανονικών σχολείων.

Σημαντικό κομμάτι αυτού του νόμου είναι η ίδρυση τμήματος Ειδικής Αγωγής στο Παιδαγωγικό Ινστιτούτο, όπου συνιστώνται θέσεις αντιπροέδρου συμβούλου και παρέδρων για τον σχεδιασμό και την επιστημονική υποστήριξη των θεμάτων Ειδικής Αγωγής.<sup>18</sup> Επίσης διασφαλίζεται η δυνατότητα εκπροσώπησης των αντιπροσωπευτικών φορέων των Α.Μ.Ε.Α, στις συνεδριάσεις του τμήματος Ειδικής Αγωγής.<sup>19</sup>

Ακόμη ορίζονται τα προσόντα και η διαδικασία κάλυψης των θέσεων των Σ.Μ.Ε.Α(Σχολείων Με Ειδικές Ανάγκες).Προβλέπεται η απόσπαση εκπαιδευτικών σε Σ.Μ.Ε.Α καθώς και η πρόσληψη αναπληρωτών εφόσον υπάρχουν ανάγκες που δεν

<sup>18</sup> Ν.2817/2000, ΑΡΘΡΟ 2, παρ 2

<sup>19</sup> Ο.π ΑΡΘΡΟ 2 , παρ.3

καλύπτονται με διορισμό ή μετάθεση μονίμων υπαλλήλων<sup>20</sup>. Ρυθμίζονται θέματα διορισμού ειδικού εκπαιδευτικού προσωπικού στα Κ.Δ.Α.Υ και στα Σ.Μ.Ε.Α καθώς και η πρόσληψη ιδιωτών για την κάλυψη εξαιρετικών αναγκών.<sup>21</sup> Μέσα στις διατάξεις αυτού του νόμου αναφέρεται ότι παρέχεται η δυνατότητα επιμόρφωσης των εκπαιδευτών Πρωτοβάθμιας, Δευτεροβάθμιας Εκπαίδευσης και του Ειδικού Εκπαιδευτικού Προσωπικού καθώς και του Ειδικού Βοηθητικού Προσωπικού. Σε αυτό το πλαίσιο προβλέπεται η εφαρμογή προγραμμάτων διετούς μετεκπαιδύσεως σε διδασκαλεία Δημοτικής Εκπαίδευσης για εκπαιδευτικούς Δευτεροβάθμιας Εκπαίδευσης, που πρόκειται να διδάξουν σε σχολεία ή τμήματα Ειδικής Αγωγής.<sup>22</sup>

Πλέον άτομα με ειδικές εκπαιδευτικές ανάγκες θεωρούνται τα άτομα που έχουν σημαντική δυσκολία μάθησης και προσαρμογής εξαιτίας σωματικών, διανοητικών, ψυχολογικών συναισθηματικών και κοινωνικών ιδιοτεροτήτων. Τα άτομα αυτά κατηγοριοποιούνται ως εξής :

- Άτομα που έχουν νοητική ανεπάρκεια ή ανωριμότητα.
- Άτομα που έχουν ιδιαίτερα σοβαρά προβλήματα όρασης(τυφλοί, αμφύλωπες)ή ακοής(κωφοί, βαρήκοοι).
- Άτομα που έχουν σοβαρά νευρολογικά ή ορθοπεδικά ελλατώματα, ή προβλήματα υγείας.
- Άτομα που έχουν προβλήματα λόγου και ομιλίας.
- Άτομα που έχουν ειδικές δυσκολίες στη μάθηση, όπως Δυσλεξία, δυσαριθμησία, δυσαναγνωσία.
- Άτομα που έχουν σύνθετες γνωστικές, συναισθηματικές και κοινωνικές δυσκολίες και όσοι παρουσιάζουν αυτισμό και άλλες διαταραχές ανάπτυξης.
- Τέλος στα άτομα με ειδικές εκπαιδευτικές ανάγκες περιλαμβάνονται επίσης πρόσωπα νηπιακής, παιδικής και εφηβικής ηλικίας που δεν ανήκουν σε μία από τις προηγούμενες περιπτώσεις, αλλά έχουν ανάγκη από ειδική εκπαιδευτική προσέγγιση και φροντίδα για ορισμένη περίοδο ή για ολόκληρη την περίοδο της σχολικής ζωής τους.<sup>23</sup>

Στην 6<sup>η</sup> παράγραφο του ίδιου νόμου ορίζεται ότι στα άτομα που έχουν ειδικές εκπαιδευτικές ανάγκες οφείλεται να παρέχεται ειδική εκπαίδευση, η οποία στο

---

<sup>20</sup> Ο.π ΑΡΘΡΟ 3, παρ.1-2

<sup>21</sup> Ο.π ΑΡΘΡΟ 4, παρ. 4

<sup>22</sup> Ο.π ΑΡΘΡΟ4, παρ. 6

<sup>23</sup> Ο.π Κεφάλαιο Α, παρ.1-2



πλαίσιο των σκοπών της πρωτοβάθμιας δευτεροβάθμιας και τεχνικής εκπαίδευσης επιδιώκει: α)την ανάπτυξη της προσωπικότητας τους, β)την βελτίωση των ικανοτήτων και δεξιοτήτων , ώστε να καταστεί δυνατή η ένταξη ή η επανένταξη τους στο κοινό εκπαιδευτικό σύστημα και η συμβίωση με το κοινωνικό σύνολο,γ)την επαγγελματική τους κατάρτιση και την συμμετοχή τους στην παραγωγική διαδικασία, δ)την αλληλοαποδοχή τους με το κοινωνικό σύνολο και την ισότιμη κοινωνική τους εξέλιξη.

Για την επίτευξη των παραπάνω στόχων λαμβάνονται <sup>24</sup>μέτρα και παρέχονται υπηρεσίες στα παραπάνω άτομα ηλικίας έως 22 ετών σε όλες τις τάξεις των σχολείων της πρωτοβάθμιας και δευτεροβάθμιας εκπαίδευσης. Στα μέτρα αυτά λαμβάνεται ιδίως η κατάρτιση και η εφαρμογή ειδικών προγραμμάτων και μεθόδων διδασκαλίας, η χρησιμοποίηση διδακτικού υλικού και η χορήγηση οργάνων και λοιπού ειδικού εξοπλισμού και γενικά κάθε είδους διευκολύνσεις και εργονομικές διευθετήσεις .Στις υπηρεσίες περιλαμβάνονται ιδίως η διάγνωση των ειδικών εκπαιδευτικών αναγκών των ατόμων με ειδικές ανάγκες, η αξιολόγηση , η παιδαγωγική , και ψυχολογική υποστήριξη, η φυσικοθεραπεία , η εργοθεραπεία, η αγωγή λόγου, η κοινωνική και συμβουλευτική εργασία, η μεταφορά και η μετακίνηση και κάθε άλλο μέτρο ή υπηρεσία που υποστηρίζουν την ισότιμη μεταχείριση των ατόμων με ειδικές ανάγκες. Για την διαμόρφωση των μέτρων που λαμβάνονται διατυπώνει τις απόψεις του και εκείνος που έχει την επιμέλεια των ατόμων με ειδικές ανάγκες, που προσκαλείται για τον σκοπό αυτό από τις κατά περίπτωση αρμόδιες υπηρεσίες.

Η εκπαίδευση των ατόμων με ειδικές εκπαιδευτικές ανάγκες παρέχεται δωρεάν από το κράτος σε δημόσια σχολεία. Η μορφή των σχολείων αυτών προσδιορίζεται από το είδος και τον βαθμό των ειδικών εκπαιδευτικών αναγκών των μαθητών.

Το Υπουργείο Εθνικής Παιδείας και Θρησκευμάτων είναι αποκλειστικός φορέας για την ειδική αγωγή ατόμων με ειδικές εκπαιδευτικές ανάγκες. Στη διαδικασία ίδρυσης , λειτουργίας και εποπτείας κέντρων και εργαστηρίων ειδικής επαγγελματικής κατάρτισης ατόμων με ειδικές ανάγκες αρμοδιότητας του Υπουργείου Υγείας και Πρόνοιας συμπράττει και ο Υπουργός Εθνικής Παιδείας και Θρησκευμάτων , εφόσον φοιτούν σε αυτά άτομα με ειδικές ανάγκες σχολικής ηλικίας.

Στα θετικά αυτού του νόμου είναι η ίδρυση του Παιδαγωγικού Ινστιτούτου όπου είναι αναμφισβήτητα μια καινοτόμος πράξη. Κατά πόσο όμως θα λειτουργήσει σωστά είναι κάτι που ο χρόνος θα δείξει .Σε αυτό το σημείο αξίζει να αναφέρουμε ότι αρκετά

---

<sup>24</sup> Ο.π, Κεφάλαιο Α, παρ.7-10

κομμάτια του νόμου είναι αδύνατο να εφαρμοστούν έτσι ώστε να εξασφαλίζεται η εύρυθμη λειτουργία των σχολείων ειδικής αγωγής.

Σύμφωνα με τη νομοθεσία της Ειδικής Αγωγής ,για παράδειγμα, το εκπαιδευτικό προσωπικό πρέπει να είναι κατάλληλα καταρτισμένο σε θέματα ειδικής Αγωγής. Κάνοντας όμως μία έρευνα τουλάχιστον στο νομό Ηρακλείου κάτι τέτοιο δεν ισχύει. Όμως παρόλα αυτά τα σχολεία αυτά λειτουργούν με όποιες γνώσεις μπορεί να έχει αυτό το προσωπικό.

Στο νομό Ηρακλείου είναι εγγεγραμμένα 2270 άτομα με ειδικές ανάγκες ε4κ των οποίων το 19 % είναι αμόρφωτοι, το 59% έχουν Πρωτοβάθμια εκπαίδευση , το 18% Δευτεροβάθμια εκπαίδευση και μόνο το 4% έχει προχωρήσει στην Τριτοβάθμια Εκπαίδευση.<sup>25</sup> Σύμφωνα με τα παραπάνω στοιχεία βλέπουμε ότι σχεδόν το ένα πέμπτο αυτών των ατόμων δεν έχουν λάβει καμία μόρφωση , ενώ οι περισσότεροι έχουν τελειώσει μόνο το δημοτικό και το ποσοστό που προχώρησε σε περαιτέρω εκπαίδευση είναι πολύ μικρό.

Μέλημα λοιπόν του κράτους πρέπει να γίνει η ένταξη όλο και περισσότερων παιδιών με αναπηρίες στην εκπαίδευση, έτσι ώστε να αποφεύγεται ο κοινωνικός αποκλεισμός , να έχουν οι ίδιοι μέσω της εκπαίδευσης και της κατάρτισης μία καλύτερη ποιότητα ζωής προσωπικής και επαγγελματικής.

---

<sup>25</sup> Σύλλογος Ατόμων Με Αναπηρία Ηρακλείου.

## ΚΕΦΑΛΑΙΟ 4

### ΕΚΠΑΙΔΕΥΣΗ ΑΤΟΜΩΝ ΜΕ ΑΝΑΠΗΡΙΕΣ ΑΠΟ ΔΗΜΟΣΙΟΥΣ ΦΟΡΕΙΣ ΣΤΟ ΝΟΜΟ ΗΡΑΚΛΕΙΟΥ

Σε αυτό το Κεφάλαιο γίνεται ανάλυση της Δημόσιας εκπαίδευσης στο Νομό Ηρακλείου. Παρατίθεται ο αριθμός των σχολείων που λειτουργούν καθώς και στοιχεία από προσωπικές συνεντεύξεις με εργαζομένους των ανωτέρω Ειδικών σχολείων και από τον Σχολικό Σύμβουλο της 16<sup>ης</sup> Περιφέρειας Ειδικής Αγωγής.

#### **4.1 Επιστημάνσεις για την καλή λειτουργία των Ειδικών Σχολείων και Νηπιαγωγείων**

Τα παρακάτω στοιχεία αναφέρονται ως «Επιστημάνσεις για την καλή λειτουργία των Ειδικών σχολείων και νηπιαγωγείων(σχολικού έτους 2006-2007)».

Τα Ειδικά Σχολεία και Νηπιαγωγεία έχουν το δικό τους Αναλυτικό Πρόγραμμα(ΑΠ) στο ΠΔ 301/96 και χρησιμοποιούν μόνο αυτό. Συγκεκριμένα πρόκειται για πλαίσιο ΑΠ που περιέχει πέντε τομείς δραστηριοτήτων από τους οποίους καλείται το προσωπικό να επιλέξει εκείνους που θα εξυπηρετήσουν τις ειδικές εκπαιδευτικές ανάγκες του παιδιού.

Οι πέντε τομείς είναι:

1. **Σχολική Ετοιμότητα** .Ο τομέας αυτός περιλαμβάνει την επικοινωνία ,την κινητικότητα, τα προκαταρκτικά στάδια γλώσσας και μαθηματικών καθώς και την συναισθηματική οργάνωση.
2. **Βασικές Σχολικές Δεξιότητες**. Ο τομέας αυτός περιλαμβάνει την εκπαίδευση σε μαθήματα ανάγνωσης, γραφής και μαθηματικών.
3. **Κοινωνική Προσαρμογή**. Ο τομέας αυτός περιλαμβάνει μαθήματα αυτονομίας ,συμπεριφοράς και προσαρμογής στο φυσικό και κοινωνικό περιβάλλον.
4. **Δημιουργικές Δραστηριότητες**. Ο τομέας αυτός περιλαμβάνει μαθήματα αισθητικής αγωγής και καλύτερης διαχείρισης του ελεύθερου χρόνου.

Σύμφωνα με τους παραπάνω τομείς είναι φανερό ότι στα Ειδικά Σχολεία και Νηπιαγωγεία δεν καλλιεργούνται μόνο οι ακαδημαϊκές δεξιότητες. Χρησιμοποιώντας μια αξιολογική σειρά θα λέγαμε ότι στα ειδικά σχολεία καλλιεργείται καταρχάς η ανάπτυξη



επικοινωνιακών δεξιοτήτων έπειτα κοινωνικών δεξιοτήτων και τέλος, ακαδημαϊκών δεξιοτήτων.

#### 4.1.1 Κατανομή μαθητών.

Το ΠΔ 603/82 προβλέπει για τα Ειδικά Σχολεία τάξεις και βαθμίδες. Ειδικότερα προβλέπει Πρωτοβάθμια(για 4θεσια και άνω σχολεία), Κατώτερη ,Μέση και Ανώτερη Βαθμίδα. Κάθε βαθμίδα έχει δύο τάξεις.

Τα ειδικά νηπιαγωγεία είναι μονοθέσια ή διθέσια. Μονοθέσια είναι εκείνα στα οποία φοιτούν από 5-8 νήπια , με μια νηπιαγωγό και διθέσια είναι εκείνα στα οποία φοιτούν από 9-16 νήπια ,με δυο νηπιαγωγούς.

Τα ειδικά δημοτικά σχολεία κατατάσσονται , ανάλογα με τον αριθμό των οργανικών θέσεων του διδακτικού προσωπικού και του αριθμού των μαθητών κατά τάξη ως εξής:

ΔΑΣΚΑΛΟΙ	ΜΑΘΗΤΕΣ	ΟΡΓΑΝΙΚΟΤΗΤΑ
1	5-8	1/ΘΕΣΙΟ
2	9-16	2/ΘΕΣΙΟ
3	17-24	3/ΘΕΣΙΟ
4	25-32	4/ΘΕΣΙΟ
5	33-40	5/ΘΕΣΙΟ
6	42-48	6/ΘΕΣΙΟ(ΠΔ 603/82,άρθρο 3

Σύμφωνα με τον Σχολικό Σύμβουλο, για να είναι πιο λειτουργικά τα σχολεία, οι μαθητές πρέπει να χωρίζονται σε ομάδες 2-5 ατόμων. Για την σύνθεση των ομάδων λαμβάνονται υπόψη οι ειδικές εκπαιδευτικές ανάγκες των παιδιών ,τα ενδιαφέροντα τους και η ηλικία τους.

#### 4.1.2 Εξατομικευμένο Εκπαιδευτικό Πρόγραμμα(ΕΕΠ)

Για κάθε παιδί ξεχωριστά πρέπει να καταρτίζεται ΕΕΠ. Για την κατάρτιση συνεργάζονται ο ειδικός παιδαγωγός με τον Ειδικό Εκπαιδευτικό και βοηθητικό προσωπικό του σχολείου. Επίσης λαμβάνεται υπόψη η άποψη του γονέα

.Συναποφασίζονται οι στόχοι οι οποίοι δεν γίνεται να είναι πολλοί αλλά λίγοι(3-4), και ο κάθε ένας από το προσωπικό αναλαμβάνει τον τομέα της ειδικότητας του.

Είναι πιθανό τα παιδιά μιας ομάδας να έχουν διαφορετικά ΕΕΠ .Στην περίπτωση αυτή ο εκπαιδευτικός λειτουργεί σαν εκπαιδευτικός ολιγοθέσιου σχολείου. Την ώρα που ασχολείται με το ένα παιδί , απασχολεί τα υπόλοιπα με δημιουργικές ή επαναληπτικές δραστηριότητες. Οποσδήποτε όμως θα υπάρχουν και ώρες κοινής διδασκαλίας.

Σε τακτά χρονικά διαστήματα διοργανώνονται παιδαγωγικές συνεδρίες του προσωπικού για αλληλοενημέρωση, ανταλλαγή απόψεων ,αντιμετώπιση θεμάτων που αφορούν το σχολείο ή συγκεκριμένο παιδί. Τις συσκέψεις αυτές τις διοργανώνει ή τις εγκρίνει ο Διευθυντής του σχολείου , ο οποίος προεδρεύει.

#### **4.2 Αριθμός Ειδικών Δημόσιων Σχολείων και Τμημάτων Ένταξης στον Νομό Ηρακλείου**

Κατά το Σχολικό έτος 2006-2007 στον δημόσιο τομέα λειτούργησαν:

Ειδικά Νηπιαγωγεία: Δύο Μονοθέσια Ειδικά Νηπιαγωγεία και ένα Νηπιαγωγείο Κωφών και Βαρήκων μέσα στην πόλη του Ηρακλείου καθώς και ένα Ειδικό Μονοθέσιο Νηπιαγωγείο μέσα στο Ειδικό Δημοτικό σχολείο Αρκαλοχωρίου όπως και ένα Ειδικό Μονοθέσιο Νηπιαγωγείο στο Ειδικό Δημοτικό Σχολείο Μοιρών.

Λειτουργήσαν επίσης επτά τμήματα ένταξης μέσα στην πόλη καθώς και έξι τμήματα ένταξης υπαίθρου.

Ειδικά Δημοτικά : Τρία Ειδικά Δημοτικά Σχολεία και ένα Κωφών και Βαρήκων μέσα στην πόλη. Ένα Ειδικό Δημοτικό στο Αρκαλοχώρι. Επίσης λειτούργησαν το ειδικό Δημοτικό Σχολείο Μοιρών και το Ειδικό Κωφών και βαρήκων Μοιρών.

Λειτουργήσαν εικοσιτέσσερα τμήματα ένταξης πόλης και είκοσι δύο τμήματα ένταξης υπαίθρου.

Δευτεροβάθμια Εκπαίδευση : Λειτουργεί Ειδικό Γυμνάσιο μέσα στην πόλη του Ηρακλείου καθώς και οκτώ τμήματα ένταξης .Από το σχολικό έτος 2006-2007 λειτουργεί Ειδικό ΤΕΕ. Επίσης λειτουργεί και Ε.Ε.Ε.Ε.Κ (Εργαστήριο Ειδικής Επαγγελματικής Εκπαίδευσης και Κατάρτισης).

Στον ακόλουθο πίνακα παρατίθεται ο αριθμός των παιδιών με ειδικές ανάγκες που φοιτήσαν στα παραπάνω σχολεία κατά το σχολικό έτος 2006-2007.

<u>ΤΥΠΟΣ ΣΧΟΛΕΙΟΥ</u>	<u>ΑΡΙΘΜΟΣ ΜΑΘΗΤΩΝ ΕΙΔΙΚΩΝ ΣΧΟΛΕΙΩΝ</u>	<u>ΑΡΙΘΜΟΣ ΜΑΘΗΤΩΝ ΤΜΗΜΑΤΩΝ ΕΝΤΑΞΗΣ</u>	<u>ΣΥΝΟΛΟ ΜΑΘΗΤΩΝ</u>
ΝΗΠΙΑΓΩΓΕΙΑ	44	28	72
ΔΗΜΟΤΙΚΑ	84	17	101
ΓΥΜΝΑΣΙΟ	55	49	104
Τ.Ε.Ε	13	-	13
Ε.Ε.Ε.Ε.Κ	36	-	36
<b><u>ΣΥΝΟΛΟ</u></b>	<b><u>232</u></b>	<b><u>94</u></b>	<b><u>326</u></b>

ΠΗΓΗ: Διοίκηση Πρωτοβάθμιας Εκπαίδευσης Κρήτης

Σύμφωνα με τα στοιχεία του παραπάνω πίνακα παρατηρούμε ότι 72 μαθητές φοίτησαν κατά το σχολικό έτος 2006-2007 στα Νηπιαγωγεία του Νομού Ηρακλείου εκ των οποίων 44 φοίτησαν σε Ειδικά νηπιαγωγεία και 28 σε Τμήματα Ένταξης. Επίσης 101 μαθητές φοίτησαν στα Δημοτικά Σχολεία εκ των οποίων 84 σε Ειδικά Δημοτικά σχολεία και 17 σε Τμήματα ένταξης. Στην Δευτεροβάθμια κατάρτιση παρατηρούμε ότι 55 μαθητές φοίτησαν στο Ειδικό Γυμνάσιο και 49 σε Τμήματα Ένταξης. 13 μαθητές φοίτησαν στο Ειδικό Τ.Ε.Ε και 36 στο Ε.Ε.Ε.Ε.Κ.

#### **4.3 Στοιχεία προσωπικών συνεντεύξεων από Δημόσια σχολεία.**

Κατά τη διάρκεια συλλογής στοιχείων για την κατάσταση της δημόσιας εκπαίδευσης στο Νομό Ηρακλείου θεώρησα απαραίτητο να επισκεφτώ προσωπικά τα σχολεία και να συζητήσω για τις μεθόδους που χρησιμοποιούν καθώς και τις απόψεις τους για το υπάρχον σύστημα εκπαίδευσης στην Ειδική Αγωγή.

##### **4.3.1 1<sup>ο</sup> Ειδικό Νηπιαγωγείο Ηρακλείου**

Σύμφωνα με τα στοιχεία της συνέντευξης με την Διευθύντρια του νηπιαγωγείου κα Ε.Κουμιανάκη το 1<sup>ο</sup> νηπιαγωγείο έχει 6 μαθητές, εκ των οποίων 2 κορίτσια και 4 αγόρια. Το μάθημα ξεκινάει στις οκτώ το πρωί και λήγει στις δώδεκα και τέταρτο το μεσημέρι. Ως

στόχους έχουν θέσει την αυτοεξυπηρέτηση, τη σωματογνωσία, την κοινωνικοποίηση την οργάνωση εκδηλώσεων καθώς και εκπαιδευτικές εκδρομές στην πόλη.

Στην αρχή κάθε σχολικού έτους θέτουν στόχους για κάθε παιδί ξεχωριστά και στο τέλος αξιολογούν την πρόοδο του κάθε παιδιού.

Αναφέρει η κα Κουμιανάκη «Ζητάμε από το κράτος κάτι βασικό να βοηθήσει τους γονείς των παιδιών οικονομικά και ψυχολογικά. Να μας παραχθεί το απαραίτητο προσωπικό για την κάλυψη των αναγκών μας.»

Το σχολείο χρειάζεται έναν Ψυχολόγο ,έναν Λογοθεραπευτή ,έναν Κοιν.Λειτουργό, έναν Εργασιοθεραπευτή και έναν Γυμναστή. Επίσης προς διευκόλυνση των γονέων απαραίτητη κρίνεται η δημιουργία είδους ξενώνα για την παραμονή των παιδιών μια εβδομάδα ανά μήνα.

#### 4.3.2 3<sup>ο</sup> Ειδικό Νηπιαγωγείο Ηρακλείου

Το 3<sup>ο</sup> Ειδικό Νηπιαγωγείο είναι μονοθέσιο με 4 μαθητές. Ηλικίας από 4 έως 7 ετών με εβδομαδιαίο ωρολόγιο πρόγραμμα από τις 8 το πρωί έως τις 112.30 Η κα Σαμαρά Νικολέτα, νηπιαγωγός του σχολείου, εξήγησε τη διαδικασία αποδοχής ενός παιδιού σε ειδικό νηπιαγωγείο όπου αξιολογούνται από το Κ.Δ.Α.Υ (Κέντρο Διάγνωσης Αξιολόγησης κ Υποστήριξης Ατόμων με Ειδικές Ανάγκες).με κριτήρια επιστημονικής φύσης από ψυχολόγους και κοινωνικούς λειτουργούς.

Σκοπός του σχολείου είναι η ολοκληρωμένη ανάπτυξη των παιδιών. Στόχοι είναι η προσαρμογή του νήπιου στην κοινότητα, η κοινωνικοσυναισθηματική ανάπτυξη, καθώς και η κοινωνικοποίηση των παιδιών με την εκπαιδευτική διαδικασία. Για την εκπλήρωση αυτών των στόχων τηρείται ένα καθημερινό πρόγραμμα εξατομικευμένων δραστηριοτήτων στηριζόμενο στις ανάγκες του κάθε παιδιού. Χρησιμοποιούνται μέθοδοι όπως η ψυχοκινητική ,η αδρή κινητικότητα ,η μουσικοκινητική και η εργοθεραπεία.

Άμεση ανάγκη συγκεκριμένων σχολείων είναι η πρόσληψη μόνιμου βοηθητικού προσωπικού , ψυχολόγου και λογοθεραπευτή στα πλαίσια της μόνιμης παρέμβασης.

Σύμφωνα με την κα Σαμαρά σημαντική είναι η οικονομική βοήθεια του Δήμου Ηρακλείου με έκτακτες και μόνιμες επιχορηγήσεις.

#### 4.3.3 3<sup>ο</sup> Ειδικό Δημοτικό Σχολείο Ηρακλείου

Από το Διευθυντή του 3<sup>ου</sup> Ειδικού Δημοτικού Ν.Ηλιόπουλο , αντλήθηκαν οι κάτωθι πληροφορίες: φοιτούν 31 μαθητές με κινητικά προβλήματα, τετραπληγικά άτομα με νοητική υστέρηση και αυτισμό , παιδιά με σύνδρομο Down και έντονες ψυχικές διαταραχές.

Σύμφωνα με την αρμόδια νομοθεσία στα ειδικά δημοτικά φοιτούν μαθητές ηλικίας από 6 έως 14 ετών, αλλά μπορεί να γίνει παράταση φοίτησης. Οι μαθητές χωρίζονται σε τμήματα με κριτήρια το πρόβλημα το νοητικό τους επίπεδο και τέλος την ηλικία.

Δεν υπάρχουν τάξεις αλλά βαθμίδες: Προβαθμίδα, Κατώτερη βαθμίδα, Μέση βαθμίδα και Ανώτερη βαθμίδα .Στην Προβαθμίδα είναι φανερό ότι το βάρος πέφτει στην καλλιέργεια του προφορικού λόγου, την αγωγή των αισθήσεων και την κινητικότητα. Στην κατώτερη βαθμίδα γίνεται ενασχόληση με την ανάπτυξη των βασικών σχολικών δεξιοτήτων, τη Γλώσσα και τα Μαθηματικά. Στην μέση βαθμίδα επεκτείνονται οι βασικές σχολικές δεξιότητες δια μέσου της προσαρμογής στο περιβάλλον(Γεωγραφικό , Ιστορικό , Θρησκευτικό και Φυσικό).Στην ανώτερη βαθμίδα είναι πιθανό κάποια παιδιά να μην φτάσουν ποτέ. Εκείνα όμως που θα φτάσουν θα καθοδηγηθούν σε επαγγέλματα που μπορούν να ανταποκριθούν στοιχειωδώς και να ασχοληθούν συστηματικά με αυτό.

Το εργατικό δυναμικό αποτελείται από επτά δασκάλους ,έναν Ψυχολόγο ,μία νοσηλεύτρια έναν λογοθεραπευτή, επίσης ένα ειδικό βοηθητικό προσωπικό και έναν φυσιοθεραπευτή. Επιπλέον σύμφωνα με τα λεγόμενα του κου Ηλιόπουλου υπάρχουν οργανικές θέσεις εργοθεραπευτή και μουσικού οι οποίες παραμένουν κενές. Όλο το προσωπικό ανάλογα με τον τομέα του κάνει εκθέσεις αξιολόγησης στην αρχή και το τέλος της χρονιάς όπου συμπεραίνουν αν οι αρχικοί στόχοι έχουν επιτευχθεί ή όχι. Στην περίπτωση αυτή αναζητώνται τα αίτια.

Ο κος Ηλιόπουλος μιλάει για υποχρηματοδότηση υλικού, αδιαφορία του κράτους για την ειδική αγωγή ,άθλια κτιριακή υποδομή η οποία δεν εξυπηρετεί τους κινητικά ανάπηρους. Χαρακτηριστικό είναι το γεγονός ότι έξι μήνες έπειτα από την έναρξη του σχολικού έτους δεν είχαν σταλεί βιβλία.



#### 4.3.4 Ειδικό Γυμνάσιο

Το Ειδικό Γυμνάσιο Ηρακλείου ξεκίνησε την λειτουργία το σχολικό έτος 2001-2002 και ενώ είναι εγγεγραμμένοι 58 μαθητές φοιτούν οι 55. Οι παρακάτω πληροφορίες συλλέχθηκαν από την Διευθύντρια του κα Ε. Αθανασάκη-Λυδάκη.

Κάθε μαθητής για να φοιτήσει στο Ειδικό Γυμνάσιο, πρέπει ν' αξιολογηθεί από το Κ.Δ.Α.Υ., όπου ερευνώνται η νοημοσύνη, η παραβατική συμπεριφορά και τα ψυχολογικά του προβλήματα. Οι συνήθεις ασθένειες των μαθητών είναι: κινητικά προβλήματα (όπου ο μαθητής δεν μπορεί να γράψει και υπάρχει στάσιμη πρόοδος), οριακή νοημοσύνη, παραβατικές συμπεριφορές και παιδιά που έχουν μείνει στην ίδια τάξη για 1 ή 2 χρόνια στα κανονικά σχολεία.

Το εργατικό δυναμικό αποτελείται από 15 καθηγητές, εκ των οποίων οι 10 είναι μόνιμοι, οι 2 ωρομίσθιοι και 3 από άλλα σχολεία. Επίσης από μία Κοινωνική Λειτουργό, η οποία επισκέπτεται μία ώρα το κάθε τμήμα ανά βδομάδα, μία Ψυχολόγο αναπληρώτρια και ένα ειδικό βοηθητικό προσωπικό. Αξίζει να σημειωθεί ότι οι καθηγητές που εργάζονται σε Ειδικό Γυμνάσιο και γενικότερα σε Ειδικά Σχολεία, λαμβάνουν Ειδικό Επίδομα. Σύμφωνα με την κα Αθανασάκη-Λυδάκη, χρειάζεται σωστή επιλογή προσωπικού, οι καθηγητές να διδάσκουν επειδή το θέλουν, για το συμφέρον του παιδιού και όχι επειδή η θητεία σ' ένα Ειδικό σχολείο είναι «ένα σκαλοπάτι διορισμού».

Το Ειδικό Γυμνάσιο αποτελείται από 4 τάξεις, την προκαταρκτική, την Α', Β' και Γ'.

Στους παρακάτω πίνακες παρατίθεται το ωρολόγιο πρόγραμμα μαθημάτων του Ειδικού Γυμνασίου, έχοντας υπόψη:

1. Το άρθρο 1 παρ. 20 του Ν. 2817/00 (ΦΕΚ 78 τ.Α' 14-3-00) «Εκπαίδευση των ατόμων με ειδικές ανάγκες και άλλες διατάξεις»
2. Το άρθρο 5 παρ. 11 και το άρθρο 24, παρ. 2, περίπτωση γ του Ν. 1566/85 (ΦΕΚ 167, τ.Α')
3. Τις διατάξεις του Π.Δ. 172/86 (ΦΕΚ 65 Τ.Α' 10-5-86) περί «Ωρολογίου προγράμματος Γυμνασίων και Λυκείων Ε.Α.»
4. Τις υπ' αριθμ. 6,7 και 8/00 Πράξεις του Τμήματος Ειδικής Αγωγής του Παιδαγωγικού Ινστιτούτου (Π.Ι.)
5. Το γεγονός ότι από την παρούσα απόφαση δεν προκαλείται δαπάνη εις βάρος του κρατικού προϋπολογισμού, αποφασίζουμε:

<b><u>I. ΠΡΟΚΑΤΑΡΚΤΙΚΗ ΤΑΞΗ ΓΥΜΝΑΣΙΟΥ</u></b>		
<b><u>α/α</u></b>	<b><u>Μαθήματα</u></b>	<b><u>Ώρες την εβδομάδα</u></b>
1.	Νέα Ελληνική Γλώσσα και Γραμματεία	15
2.	Νοηματική Γλώσσα για τα κωφά ή εναλλακτικές μορφές επικ. για τα κινητ. Αναπ. Μέσω Η/Υ	4
3.	Μαθηματικά	5
4.	Φυσική Αγωγή	2
5.	Καλλιτεχνικά	2
<b><u>Σύνολο</u></b>		<b><u>28</u></b>

Πηγή: Διεύθυνση Ειδικής Αγωγής. Υπουργείο Εθνικής Παιδείας και Θρησκευμάτων

<b><u>II. Α' ΤΑΞΗ</u></b>		
<b><u>α/α</u></b>	<b><u>Μαθήματα</u></b>	<b><u>Ώρες την εβδομάδα</u></b>
1.	Θρησκευτικά	2
2.	Αρχαία Ελληνικά (από μετάφραση)	3
3.	Νέα Ελληνική Γλώσσας και Γραμματεία	6
4.	Ιστορία	2
5.	Μαθηματικά	4
6.	Αγγλικά	1
7.	Γεωγραφία	2
8.	Βιολογία	1
9.	Φυσική Αγωγή	2
10.	Οικιακή Οικονομία	1
11.	Καλλιτεχνικά	2
12.	Πληροφορική-Τεχνολογία	2
Πρόσθετες υποστηρικτικές ώρες		7
<b><u>Σύνολο</u></b>		<b><u>35</u></b>

Πηγή: Διεύθυνση Ειδικής Αγωγής. Υπουργείο Εθνικής Παιδείας και Θρησκευμάτων



<b><u>III. Β' ΤΑΞΗ</u></b>		
<b><u>α/α</u></b>	<b><u>Μαθήματα</u></b>	<b><u>Ώρες την εβδομάδα</u></b>
1.	Θρησκευτικά	2
2.	Αρχαία Ελληνικά (από μετάφραση)	3
3.	Νέα Ελληνική Γλώσσα και Γραμματεία	6
4.	Ιστορία	2
5.	Μαθηματικά	4
6.	Φυσική-Χημεία	3
7.	Γεωγραφία	1
8.	Αγγλικά	1
9.	Φυσική Αγωγή	2
10.	Καλλιτεχνικά	1
11.	Οικιακή Οικονομία	1
12.	Πληροφορική – Τεχνολογία	2
Πρόσθετες υποστηρικτικές ώρες		7
<b><u>Σύνολο</u></b>		<b><u>35</u></b>

Πηγή: Διεύθυνση Ειδικής Αγωγής. Υπουργείο Εθνικής Παιδείας και Θρησκευμάτων

<b><u>IV. Γ' ΤΑΞΗ</u></b>		
<b><u>α/α</u></b>	<b><u>Μαθήματα</u></b>	<b><u>Ώρες την εβδομάδα</u></b>
1.	Θρησκευτικά	2
2.	Αρχαία Ελληνικά (από μετάφραση)	3
3.	Νέα Ελληνική Γλώσσα και Γραμματεία	6
4.	Ιστορία	2
5.	Μαθηματικά	4
6.	Φυσική-Χημεία	3
7.	Κοινωνική Πολιτική Αγωγή	1
8.	Αγγλικά	1
9.	Βιολογία	1
10.	Καλλιτεχνικά	1
11.	Φυσική Αγωγή	2

12.	Πληροφορική	1
13.	ΣΕΠ	1
Πρόσθετες υποστηρικτικές ώρες		7
<b><u>Σύνολο</u></b>		<b><u>35</u></b>

Πηγή: Διεύθυνση Ειδικής Αγωγής, Υπουργείο Εθνικής Παιδείας και Θρησκευμάτων

Οι πρόσθετες υποστηρικτικές ώρες χρησιμεύουν στο να συμπληρώνουν κενά μάθησης, δίνοντας ιδιαίτερη έμφαση, στη Γλώσσα, τα Μαθηματικά και την χρήση νέων τεχνολογιών στην Ειδική Αγωγή,εφόσον βέβαια υπάρχουν οι απαραίτητοι καθηγητές.

Στο σχολείο λειτουργούν 9 τμήματα. Οι μαθητές χωρίζονται ανάλογα με την απόδοσή τους και με την μαθησιακή τους ικανότητα. Τα προγράμματα βασίζονται στην ομαδική εργασία αλλά και την εξατομικευμένη. Τα βιβλία είναι ίδια με αυτά των κανονικών Γυμνασίων, αλλά γίνεται απλουστευμένη επιλεκτική παράδοση.

Οι μαθητές μεταφέρονται με λεωφορεία του ΚΤΕΛ. Αρμόδια για την εύρεση και πληρωμή τους είναι η Νομαρχία. Πρόβλημα δημιουργείται από το γεγονός ότι όλα τα παιδιά πρέπει να σχολάνε την ίδια ώρα.

Σύμφωνα με την κα Αθανασάκη-Λυδάκη, βασικό πρόβλημα είναι η εύρεση εργασίας. Τονίζει ότι στο εξωτερικό υπάρχει καλύτερη επαγγελματική αποκατάσταση απ'ότι στην Ελλάδα και ότι οι εργοδότες φοβούνται να δώσουν εργασία σ'ένα άτομο με ειδικές αναπηρίες. Επισημαίνει ότι η Δανία και η Σουηδία έχουν πολύ καλύτερο σύστημα όσο αφορά την εκπαίδευση, αλλά και γενικότερα τη ζωή των Α.Μ.Ε.Α.

Στο σχολείο λειτουργεί σύλλογος Γονέων και Κηδεμόνων, ο οποίος έχει αναγνωριστεί με δικαστική απόφαση. Μέσα στις αρμοδιότητές του είναι και η διοργάνωση εκδρομών σε κινηματογραφικές αίθουσες, ιππικούς ομίλους, εργοστάσια και καφετερίες. Επίσης οι μαθητές εκφράζονται καλλιτεχνικά μέσα από ειδικά μαθήματα(βλ. ΠΑΡΑΡΤΗΜΑ Α εικόνες Α1,Α2,Α3,Α4)

Η κα Αθανασάκη-Λυδάκη αναφέρει: « Οι γονείς δεν αποδέχονται το πρόβλημα του παιδιού τους και αδρανούν. Ένα μεγάλο ποσοστό, αδιαφορεί για την προσωπική υγιεινή και την κινητικότητά τους, ενώ κάποιοι γίνονται απαιτητικοί και σπάνια φαίνεται ενδιαφέρον για πραγματική δράση. Λόγω της κατάστασής τους, νομίζουν ότι τα παιδιά είναι ανίκανα για οτιδήποτε και τα κακομαθαίνουν ».

#### 4.3.5 Ειδικό ΤΕΕ Ηρακλείου

Το ΤΕΕ Ειδικής Αγωγής Β' βαθμίδας, ξεκίνησε την λειτουργία του στις 23/01/2007. Ιδρύθηκε 21/09/2005 αλλά δεν λειτούργησε λόγω έλλειψης κτιρίου. Παλαιότερα είχε ιδρυθεί και ΤΕΕ Πρώτης βαθμίδας, αλλά δεν λειτούργησε. Το Κ.Δ.Α.Υ. εισηγήθηκε να λειτουργήσει το ΤΕΕ Β' βαθμίδας.

Για την φοίτηση ενός μαθητή στο Ειδικό ΤΕΕ χρειάζεται απολυτήριο Γυμνασίου Ειδικού ή κανονικού και γνωμάτευση από το Κ.Δ.Α.Υ. Φοιτούν 13 παιδιά, εκ των οποίων 7 κορίτσια και 6 αγόρια, όλα με νοητική στέρωση. Σύμφωνα με τον αρμόδιο νόμο, υπάρχει ανώτατο όριο εισαγωγής 22 ετών, το οποίο μπορεί να πάρει παράταση με απόφαση του Διευθυντή Εκπαίδευσης.

Το εργατικό δυναμικό αποτελείται από 7 καθηγητές και τον Διευθυντή. Εκ των οποίων, 3 μόνιμοι με διάθεση ωρών, 1 αναπληρώτρια με απόσπαση και 3 ωρομίσθιοι 6-10 ωρών, οι οποίοι διδάσκουν και σε άλλα σχολεία. Η έναρξη των μαθημάτων ξεκινάει στις 08:15 και λήγει 14:00. Ειδικό εκπαιδευτικό προσωπικό προς το παρόν δεν υπάρχει, ενώ προβλέπονται ωρομίσθιοι Κοινωνικός Λειτουργός και Ψυχολόγος.

Το Ειδικό ΤΕΕ χωρίζεται σε 2 κύκλους, 2 ετών έκαστος, που μπορούν να επεκταθούν σε 3 έτη, ανάλογα με την επίδοση των μαθητών. Το ΤΕΕ προβλέπεται να έχει 2 τομείς α) Γεωπονίας-Τεχνολογίας και Τροφίμων και β) Πληροφορικής. Αυτή τη χρονιά όμως θα λειτουργήσει μόνο ο τομέας Γεωπονίας-Τεχνολογίας και Τροφίμων.

Παρακάτω παρατίθεται το ωρολόγιο πρόγραμμα μαθημάτων του Ειδικού ΤΕΕ

<b>ΓΕΝΙΚΑ ΜΑΘΗΜΑΤΑ 1<sup>ος</sup> ΚΥΚΛΟΣ</b>		
<b><u>a/a</u></b>	<b><u>Μαθήματα</u></b>	<b><u>Ώρες την εβδομάδα</u></b>
1.	Θρησκευτικά	1
2.	Νέα Ελληνικά	2
3.	Μαθηματικά	3
4.	Φυσική	2
5.	Χημεία	1
6.	Ιστορία	1
7.	Η/Υ	1
8.	Γενικά Αγγλικά	2
9.	Φυσική Αγωγή	2

<u>Σύνολο</u>		<u>15</u>	
<b><u>ΕΙΔΙΚΑ ΜΑΘΗΜΑΤΑ</u></b>			
<b><u>ΤΟΜΕΑΣ ΓΕΩΠΟΝΙΑΣ &amp; ΠΕΡΙΒΑΛΛΟΝΤΟΣ 1<sup>ος</sup> ΚΥΚΛΟΣ</u></b>			
<u>α/α</u>	<u>Μαθήματα</u>	<u>Ωρες την εβδομάδα</u>	
		<u>Θεωρία</u>	<u>Εργαστήρια</u>
1.	Γεωπονία και Ανάπτυξη	2	1
2.	Εισαγωγή στη Γεωργική Παραγωγή	3	3
3.	Εισαγωγή στην Τεχνολογία Τροφίμων	2	1
4.	Φυσικοί Πόροι και Περιβάλλον	2	1
5.	Εισαγωγή στη Γεωργική Οικονομία	1	2
6.	Εφαρμογές Ηλεκτρονικών Υπολογιστών	-	1
7.	Εργασιακό Περιβάλλον του Τομέος	-	1
<u>Σύνολο</u>		<u>21</u>	

Πηγή: Διεύθυνση Ειδικής Αγωγής. Υπουργείο Εθνικής Παιδείας και Θρησκευμάτων

Η εκπαιδευτική ύλη (βιβλία) είναι ίδια με αυτή των κανονικών ΤΕΕ. Γίνονται όμως διαφοροποιήσεις στην παράδοση και τον τρόπο διδασκαλίας τα οποία προσαρμόζονται στις ιδιαιτερότητες των μαθητών με εξατομικευμένη και ομαδική εργασία.

Επαγγελματικός Σύμβουλος και προγράμματα εύρεσης εργασίας μετά την αποφοίτηση δεν υπάρχουν.

Σύμφωνα με τον κο Ωβεζίκ Ιωσήφ, καθηγητή του ΤΕΕ, βασικό πρόβλημα της Ειδικής Αγωγής, είναι η έλλειψη εκπαίδευσης των καθηγητών. Σύμφωνα με το νόμο 2817/2000 προβλέπεται οι καθηγητές να φοιτούν σε Ειδικό Διδασκαλείο για 2 έτη, πράγμα το οποίο δεν πραγματοποιείται. Δεν υπάρχει οργάνωση και η έλλειψη των απαραίτητων τυπικών προσόντων των καθηγητών τους δημιουργεί αίσθημα ανικανότητας.

Οι μαθητές μετακινούνται από και προς το ΤΕΕ με μισθωμένο λεωφορείο του ΚΤΕΛ. Αρμόδια για την εύρεση και πληρωμή τους είναι η Νομαρχία.

#### 4.3.6 Ε.Ε.Ε.Ε.Κ (Εργαστήριο Ειδικής Επαγγελματικής Εκπαίδευσης και Κατάρτισης)

Το Ε.Ε.Ε.Ε.Κ. ιδρύθηκε το 2002, αλλά λειτούργησε το 2003. Είναι Νομικό Πρόσωπο Δημοσίου Δικαίου και ανήκει στην Δευτεροβάθμια Εκπαίδευση, στα Τεχνικά Επαγγελματικά. Βάσει νόμου, μαθητές του σχολείου είναι άτομα ηλικίας 14-22 ετών, αλλά υπάρχουν και μαθητές ηλικίας 24-26 ετών. Η φοίτηση είναι 5ετής και υποχρεωτική. Απαρτίζεται από 36 μαθητές, 21 αγόρια και 15 κορίτσια. Τα άτομα αυτά έχουν προβλήματα όπως: νοητική στέρηση, οριακή νοημοσύνη, σύνδρομο Down, ελαφρά κινητικά προβλήματα και παιδιά με αυτιστικά χαρακτηριστικά.

Για την φοίτηση στο Ε.Ε.Ε.Ε.Κ. χρειάζεται απολυτήριο Δημοτικού (Ειδικού ή κανονικού) ή απολυτήριο Γυμνασίου ή ΤΕΕ. Επίσης γνωμάτευση του Κ.Δ.Α.Υ. ή άλλης αρμόδιας υπηρεσίας: α) Κέντρο Ψυχικής Υγιεινής, β) Πανεπιστημιακό Γενικό Νοσοκομείο Ηρακλείου (ιατροπαιδαγωγικές υπηρεσίες αναγνώρισης).

Το προσωπικό αποτελείται από 12 άτομα και την Διευθύντρια, κα Ζερβάκη, η οποία παρέθεσε όλες τις πληροφορίες. Αναλυτικά οι καθηγητές είναι: ένας Τεχνολόγος Γεωπόνος που διδάσκει κηπουρική, ένας Τεχνολόγος Τροφίμων που διδάσκει μαγειρική, ένας Καθηγητής Καλών Τεχνών που διδάσκει αγγειοπλαστική και αισθητική αγωγή, ένας Μουσικός, ένας Γυμναστής, ένας Φιλολόγος, ένας Μαθηματικός, ένας Καθηγητής Πληροφορικής, ένας Δάσκαλος που διδάσκει Κοινωνική και Επαγγελματική Αγωγή, ένας Λογοθεραπευτής, ένας Ψυχολόγος και ένα Ειδικό Βοηθητικό Προσωπικό. Κοινωνική Λειτουργός δεν υπάρχει και δεν προβλέπεται θέση. Επισημαίνει η κα Ζερβάκη ότι κανένας από τους καθηγητές δεν έχει ειδική αγωγή.

Στο παρακάτω πίνακα, παρατίθεται το εβδομαδιαίο ωρολόγιο πρόγραμμα των Εργαστηρίων Ειδικής Επαγγελματικής Εκπαίδευσης και Κατάρτισης (Ε.Ε.Ε.Ε.Κ.)

Έχοντας υπόψη:

- 1) Τις διατάξεις του Ν.2817/2000 (ΦΕΚ 78 τ.Α'/2000) «Εκπαίδευση των Ατόμων με Ειδικές Εκπαιδευτικές Ανάγκες και άλλες διατάξεις».
- 2) Την Πράξη 7/2001 του Παιδαγωγικού Ινστιτούτου (Π.Ι.) με την οποία γνωμοδοτεί.
- 3) Την ανάγκη καθορισμού ωρολογίου προγράμματος για την λειτουργία των Εργαστηρίων Ειδικής Επαγγελματικής Εκπαίδευσης και Κατάρτισης (Ε.Ε.Ε.Ε.Κ.).
- 4) Το γεγονός ότι από την απόφαση αυτή δεν προκαλείται δαπάνη σε βάρος του κρατικού προϋπολογισμού.

Αποφασίζεται ότι το εβδομαδιαίο ωρολόγιο πρόγραμμα για την λειτουργία των Εργαστηρίων Ειδικής Επαγγελματικής Εκπαίδευσης και Κατάρτισης Ε.Ε.Ε.Ε.Κ είναι:



<b>ΕΒΔΟΜΑΔΙΑΙΟ ΩΡΟΛΟΓΙΟ ΠΡΟΓΡΑΜΜΑ Ε.Ε.Ε.Ε.Κ</b>											
<b>ΓΛΩΣΣΕΣ</b>	<b>ΕΞΕΙΔΙΚΕΥΣΕΙΣ ΕΡΓΑΣΤΗΡΙΩΝ</b>			<b>ΜΑΘΗΜΑΤΑ</b>							<b>ΣΥΝΟΛΟ ΩΡΩΝ</b>
	<b>ΚΥΡΙΑ</b>	<b>Β'</b>	<b>Γ'</b>	<b>ΓΛΩΣΣΑ</b>	<b>ΜΑΘΗΜΑΤΙΚΑ</b>	<b>ΜΟΥΣΙΚΗ</b>	<b>ΦΥΣΙΚΗ ΑΓΩΓΗ</b>	<b>ΠΛΗΡΟΦΟΡΙΚΗ</b>	<b>ΚΟΙΝΩΝΙΚΗ ΕΠΑΓΓ. ΑΓΩΓΗ</b>	<b>ΑΙΣΘΗΤ. ΑΓΩΓΗ</b>	
1 <sup>η</sup>	10	2	2	3	3	2	3	-	3	2	30
2 <sup>η</sup>	10	2	2	3	3	2	3	-	3	2	30
3 <sup>η</sup>	11	2	2	3	3	1	3	-	3	2	30
4 <sup>η</sup>	12	2	2	2	3	1	2	2	3	1	30
5 <sup>η</sup>	15	2	-	2	2	1	2	2	3	1	30

Πηγή: Α' Τμήμα Διεύθυνσης Ειδικής Αγωγής. Γενική διεύθυνση Σπουδών Π.Ε και Δ.Ε.

Το Ε.Ε.Ε.Ε.Κ. έχει 4 τμήματα επειδή διαθέτει μόνο 4 αίθουσες. Οι 4 αυτές ομάδες παιδιών είναι χωρισμένες βάσει των δεξιοτήτων τους, ανεξάρτητα από την ηλικία και το πρόβλημά τους. Βασική προτεραιότητα ένταξης σ' ένα τμήμα είναι οι δεξιότητες. Το σχολείο διαθέτει ένα τμήμα κηπουρικής, 2 μαγειρικής και ένα αγγειοπλαστικής. Εφαρμόζεται ομαδικό πρόγραμμα λόγω της έλλειψης καθηγητών, ενώ θα ήταν προτιμότερο το εξατομικευμένο.

Η Νομαρχιακή Αυτοδιοίκηση έχει αναλάβει τη χρηματοδότηση του Σχολείου με κονδύλιο που δίνονται από το Κράτος. Η κα Ζερβάκη αναφέρει ότι δεν γίνεται ισοκατανομή των κονδυλίων και ότι για να πάρουν τα χρήματα, απαιτείται μία χρονοβόρα διαδικασία. Επίσης αναφέρει ότι υπάρχουν πάνω από 30 αιτήσεις παιδιών για φοίτηση στο Ε.Ε.Ε.Ε.Κ. αλλά αυτό δεν είναι δυνατόν λόγω έλλειψης κτιριακής υποδομής.

Το σχολικό ωράριο είναι από τις 08:15-13:20. Η μεταφορά των μαθητών γίνεται με μισθωμένα λεωφορεία, ταξί ή mini bus από το ΚΤΕΛ. Αναφέρει όμως η κα Ζερβάκη ότι τα κονδύλια αυτά δεν χρησιμοποιούνται υπέρ του μαθητή αλλά υπέρ του ΚΤΕΛ και ότι δεν διασφαλίζεται η ασφάλεια και άνεση των μεταφερόμενων μαθητών.

Γίνονται προγραμματισμένες εκδρομές εντός και εκτός του Ηρακλείου. Επίσης οι μαθητές συμμετέχουν σε διαγωνισμούς ζωγραφικής και κάνουν εκδηλώσεις, καθώς και εκθέσεις εντός Σχολείου.

Έπειτα από την αποφοίτηση των μαθητών, βάσει νόμου, δίνεται ένα πιστοποιητικό «Τύπου Ένα», το οποίο είναι ισότιμο με πτυχίο μεταγυμνασιακού ΙΕΚ.

Ερωτώμενη η κα Ζερβάκη ποια είναι η άποψή της, σ'ότι αφορά την Ειδική Αγωγή και την αντιμετώπιση των γονέων στα Ειδικά παιδιά τους, απάντησε: « Είναι αποκαρδιωτικό ότι δεν υπάρχουν Ειδικά βιβλία για την Ειδική Αγωγή. Θα μπορούσαν οι αρμόδιοι να ταξινομηθούν σε ομάδες και να γράψουν βιβλία. Θα έπρεπε να υπάρχει θεσμοθέτηση για την επαγγελματική αποκατάσταση των παιδιών, όπως επίσης και ενημέρωση των γονέων, οι οποίοι δεν αποδέχονται το πρόβλημα και κουρασμένοι όπως είναι δεν συμμετέχουν ενεργά, παρά μόνο ίσως μετά από πιέσεις. Εύλογο θα ήταν να δημιουργείτο σύλλογος Γονέων, αλλά επειδή οι μαθητές είναι απ'όλο το Νομό του Ηρακλείου, θα ήταν δύσκολη η ταυτόχρονη συγκέντρωσή τους».

#### 4.3.7 1<sup>ο</sup> Ειδικό Νηπιαγωγείο και Δημοτικό Μοιρών

Το 1<sup>ο</sup> Ειδικό Νηπιαγωγείο και Δημοτικό Μοιρών ιδρύθηκαν το 2001 με τον νόμο 2817 και λειτούργησαν την ίδια χρονιά. Κατά το σχολικό έτος 2006-2007 το νηπιαγωγείο είχε τρεις μαθητές(2 αγόρια και ένα κορίτσι) και το δημοτικό έντεκα μαθητές (έξι αγόρια και πέντε κορίτσια).Οι μαθητές αυτών των σχολείων πάσχουν από νοητική καθυστέρηση, αυτισμό, σπαστική τετραπληγία και τετραπληγία. Το διδακτικό τους υλικό είναι ίδιο με αυτό των κανονικών σχολείων, όμως σε ελάχιστες περιπτώσεις χρησιμοποιείται αυτούσιο και σε αυτές πάλι τις περιπτώσεις χρησιμοποιούνται μικρά τμήματα των βιβλίων. Στους περισσότερους μαθητές χρησιμοποιείται ειδικά διαμορφωμένο εκπαιδευτικό υλικό με την πρωτοβουλία του εκπαιδευτικού προσωπικού. Την παρούσα στιγμή το εκπαιδευτικό προσωπικό αποτελείται από δύο παιδαγωγούς. Δεν υπάρχει ειδικό βοηθητικό προσωπικό, όπως υπάρχει και έλλειψη σε Κοινωνικό Λειτουργό ,Ψυχολόγο, Εργοθεραπευτή και Λογοθεραπευτή.

## ΚΕΦΑΛΑΙΟ 5

### ΕΚΠΑΙΔΕΥΣΗ ΑΤΟΜΩΝ ΜΕ ΑΝΑΠΗΡΙΕΣ ΑΠΟ ΙΔΙΩΤΙΚΟΥΣ ΦΟΡΕΙΣ ΣΤΟΝ ΝΟΜΟ ΗΡΑΚΛΕΙΟΥ

Έπειτα από έρευνα στην Ιδιωτική Εκπαίδευση των ατόμων με Αναπηρία (Α.με.Α) κατέληξα στην παρουσίαση δυο από τα σημαντικότερα σχολεία ειδικής εκπαίδευσης στον νομό Ηρακλείου :Του «Άγιου Σπυρίδωνος» και της «Ζωοδόχου Πηγής».

Σκοπός αυτής της έρευνας ήταν η πλήρης παρουσίαση του εκπαιδευτικού συστήματος των Ειδικών σχολείων στον ιδιωτικό τομέα καθώς και η σύγκριση του με αυτό των ειδικών Δημοσίων σχολείων.

Στο παρόν κεφάλαιο θα αναφερθούμε στο εκπαιδευτικό τους σύστημα καθώς και σε ό,τι συντελεί στην οργάνωση αυτών των σχολείων.

#### **5.1 Εισαγωγικό σημείωμα για τον Άγιο Σπυρίδωνα**

Ο «Άγιος Σπυρίδων» είναι ένα Σωματείο, Νομικό Πρόσωπο Ιδιωτικού Δικαίου ,ειδικώς αναγνωρισμένο ως φιλανθρωπικό(Αριθμ. Αποφ. 1573/1-10-1975 Επιθ. Κοινωνικών Υπηρεσιών Κρήτης).Ξεκίνησε την λειτουργία του τον Μάιο του 1975.

Σκοπός του είναι η διάγνωση, η ειδική αγωγή ,η προκατάρτιση , η επαγγελματική κατάρτιση και Κοινωνική προώθηση του «Ατόμου με Νοητική Υστέρηση»45-70 I.Q. και των δυο φύλων.

Η έδρα του βρίσκεται στην πλατεία Παρασκευοπούλου ,Μασταμπάς, Ηράκλειο Κρήτης .Οι εγκαταστάσεις βρίσκονται σε περιβάλλον 26 στρεμμάτων ,στην ευρύτερη περιοχή του Ηρακλείου τον Κρουσώνα.Ο όλος χώρος είναι ειδικά διαμορφωμένος ,σύμφωνα με τις προδιαγραφές λειτουργίας του «Κέντρου».

Ο αριθμός των μαθητών ανέρχεται στους 62.

## 5.2 Τομείς κατά τους οποίους χωρίζεται η δράση του Εκπαιδευτικού Ιδρύματος.

- Διαγνωστικός-Συμβουλευτικός Σταθμός
- Θεραπευτική-Παιδαγωγική Μονάδα
- Προκατάρτιση
- Επαγγελματική Κατάρτιση
- Συνοδευτικές –Υποστηρικτικές Υπηρεσίες
- Ινστιτούτο Έρευνας για την Ενσωμάτωση των Α,με.Α(ΜΙΤΟΣ)
- Προώθηση στην Απασχόληση
- Τομέας Νευροανάδρασης
- Εξειδικευμένο Πάρκο κυκλοφοριακής Αγωγής
- Συνεργασίες – Διακρατικά Προγράμματα

Στα παρακάτω υποκεφάλαια θα αναλυθούν οι τομείς έτσι ώστε να γίνουν κατανοητοί οι στόχοι του Ιδρύματος καθώς και ο τρόπος που προσπαθούν να τους επιτύχουν.

### 5.2.1 Διαγνωστικός-Συμβουλευτικός Σταθμός.

Στόχοι του Διαγνωστικού Συμβουλευτικού σταθμού είναι η διερεύνηση, η διάγνωση ,η διαφορετική αντιμετώπιση, η ατομική ή ομαδική αγωγή .Επίσης η συμβουλευτική αγωγή γονέων ,η υποστηρικτική ,η υποστηρικτική στο πρόγραμμα κοινωνικής ενσωμάτωσης και τέλος η ένταξη σε τομέα προγράμματος του κέντρου.

Για να επιτευχθούν οι ανωτέρω στόχοι ακολουθούνται ορισμένα στάδια.

1. Λήψη ατομικού –Κοινωνικού ιστορικού
2. Ψυχομετρικές δοκιμασίες (TESTS)
3. Ψυχιατρική εκτίμηση
4. Δοκιμαστική διαδικασία ένταξη

Τα προγράμματα αυτά υλοποιούνται σε κατάλληλα διαμορφωμένο χώρο στην πόλη του Ηρακλείου ,έχοντας την δυνατότητα λειτουργίας ως «Κέντρου Ενημέρωσης και Κοινωνικής Παρέμβασης».Για την επίτευξη του προγράμματος συνεργάζονται : Ψυχολόγος ,Κοιν.Λειτουργός, Παιδοψυχίατρος, Ειδ. Παιδαγωγός και Εργοθεραπευτής.

#### 5.2.2 Θεραπευτική –Παιδαγωγική Μονάδα

Στόχος της Θεραπευτικής –Παιδαγωγικής Μονάδας είναι η καλλιέργεια των δυνατοτήτων των ατόμων ,ηλικίας 6-18 ετών ,στα πλαίσια της νοημοσύνης τους, μέσα από το πολύπλευρο σύστημα της Ειδικής Παιδαγωγικής.

Περιλαμβάνει πρότυπο πρόγραμμα αγωγής ,δομημένο στις αρχές της συμπεριφορικής θεραπείας (BEHAVIOR THERAPY),με ταυτόχρονη εκμετάλλευση της πληροφορικής δια του ACCESS PROGRAMME που παρέχει δυνατότητα συνεχούς και ανελλιπούς απεικόνισης του/ης εκπαιδευομένου/ης της ομάδας και του Παιδαγωγού.

Τομείς θεραπευτικής μονάδας:

1. Αυτοεξυπηρέτηση
2. Κοινωνικοποίηση
3. Ομαδοποίηση
4. Μουσικοθεραπεία
5. Ανάπτυξη αδράς και λεπτής μυοκινητικής
6. Εφαρμογή συστήματος Montessori
7. Ανάπτυξη της ομιλίας
8. Διεργασία σκέψης και Δυναμική παιχνιδιού
9. Κοινωνική επαφή-Σχέσεις
10. Κοινωνική και Οικολογική Αγωγή
11. Κυκλοφοριακή Αγωγή
12. Μαγειρική-Κουκλοθέατρο-Μαθηματικές έννοιες
13. Μηχανισμός Ανάγνωσης και Γραφής



### 5.2.3 Προεπαγγελματικό Εργαστήριο

Θεωρείται αναγκαίο το άτομο πριν ακολουθήσει ένα πρόγραμμα καθαρά εργασιακό-παραγωγικό ,να έχει την δυνατότητα προετοιμασίας ,συναισθηματικής και εργασιακής ,που θα το βοηθήσει στην ομαλή ένταξη του στην Επαγγελματική κατάρτιση.

Στόχος του Προεπαγγελματικού Εργαστηρίου είναι η όσο το δυνατόν καλύτερη προετοιμασία του χρήστη και ομαλότερη ένταξη του στην Επαγγελματική Κατάρτιση.

Η ένταξη του ατόμου στην Προκατάρτιση, συνίσταται στα εξής βασικά σημεία:

- Γνωριμία και εξοικείωση με το εργασιακό περιβάλλον.
- Γνωριμία και εξοικείωση με τους εργασιακούς κανόνες.
- Γνωριμία με τα εργαλεία και τα υλικά της Επαγγελματικής Κατάρτισης
- Γνωριμία και εξοικείωση με τα πρώτα στάδια κατασκευής αντικειμένων
- Ψυχολογική στήριξη των Α.με.Α
- Προεπαγγελματικός προσανατολισμός

### 5.2.4 Επαγγελματική Κατάρτιση

Βάσει του δικαιώματος της ίσης ευκαιρίας θεωρείται αναγκαία η προσφορά γνώσεων σε άτομα με νοητική δυσχέρεια ,τέτοια ,ώστε να τους παρέχει ευκαιρίες για την κατάκτηση μιας εργασιακής θέσης ,που σημαίνει αναγνώριση ικανοτήτων ,οικονομική αυτονομία ,ασφάλεια στον κοινωνικό χώρο, όπου μέχρι τώρα αντιμετώπιζαν τον εργασιακό αποκλεισμό.

Τα εργαστήρια Επαγγελματικής Κατάρτισης λειτουργούν ήδη από το έτος 1986 στα πλαίσια συγχρηματοδοτούμενων προγραμμάτων του Ε.Κ.Τ ,με κατασκευαστικούς τομείς που πάντα όριζαν έρευνες αγοράς.

Σκοπός της επαγγελματικής κατάρτισης είναι η όσο το δυνατόν καλύτερη επαγγελματική εκπαίδευση ,τέτοια ώστε να αυξήσει τις πιθανότητες ένταξης στην αγορά εργασίας του Ατόμου με Νοητική Υστέρηση. Για την επίτευξη του ακολουθείται μια μεθοδολογία με συγκεκριμένο πρόγραμμα κατάρτισης σε τομείς θεωρητικής και πρακτικής εκπαίδευσης και ημερήσια ατομικά δελτία επίδοσης.

Λειτουργεί σε ένα δομημένο πρόγραμμα ,βασισμένο στις αρχές της Συμπεριφορικής θεωρίας και αντιμετώπισης (Behavior and Code – Visual Modification System)για την εκπαίδευση των χρηστών .Χρησιμοποιείται δε και η μέθοδος step by step training με υποστηρικτική μέθοδο τροποποίησης συμπεριφοράς.

Τομείς επαγγελματικής κατάρτισης:

1. Ξύλινης Εικόνας
2. Δερματοτεχνίας
3. Κεραμικής
4. Κηροπλαστικής
5. Ηλεκτρονικής Τυπογραφίας

#### 5.2.5 Συνοδευτικές-Υποστηρικτικές Υπηρεσίες

Στα πλαίσια λειτουργίας των Προγραμμάτων του «Κέντρου»,εφαρμόζονται:

1. ΕΠΑΓΓΕΛΜΑΤΙΚΟ ΠΛΑΙΣΙΟ ΕΡΓΑΣΤΗΡΙΩΝ Ε,Κ ΣΕ  
ΕΠΑΓΓΕΛΜΑΤΙΚΟΥΣ ΧΩΡΟΥΣ
2. ΚΟΙΝΩΝΙΚΟ ΠΛΑΙΣΙΟ Ε.Κ .ΠΡΟΚΑΤΑΡΤΙΣΗΣ, ΒΑΘΜΙΔΩΝ ΣΤΗΝ  
ΚΟΙΝΟΤΗΤΑ
3. ΟΜΑΔΕΣ ΓΟΝΕΩΝ/ΣΧΟΛΗ ΓΟΝΕΩΝ
4. ΑΥΤΟΕΞΥΠΗΡΕΤΗΣΗ ΚΑΙ ΑΥΤΟΝΟΜΗΣΗ
5. ΔΡΑΜΑΤΟΠΟΙΗΣΗ ΚΑΙ ΕΛΕΥΘΕΡΗ ΕΚΦΡΑΣΗ
6. ΠΡΟΓΡΑΜΜΑ ΜΥΟΚΙΝΗΤΙΚΗΣ ΑΝΑΠΤΥΞΗΣ
7. ΣΤΟΜΑΤΟΛΟΓΙΚΗ ΠΡΟΛΗΨΗ

#### 5.2.6 Ινστιτούτο έρευνας για την ενσωμάτωση

Έρευνες που έχουν γίνει στο χώρο της Κρήτης αλλά και της Ελλάδος γενικότερα ,έχουν δώσει αποτελέσματα ικανά που να αποδεικνύουν ότι η στάση της κοινωνίας απέναντι στα α.με,α είναι αρνητική και αυτό οφείλεται στην έλλειψη πληροφόρησης και γνώσης των κοινωνικών ομάδων του γενικού πληθυσμού.

Λαμβάνοντας υποψιν τα ανωτέρω ,το «Κέντρο Ειδικών Παιδιών –ο Άγιος Σπυρίδων» καινοτομώντας στον χώρο αυτό ,έχει προβεί στην ίδρυση και λειτουργία ενός νέου τομέως ,του Ινστιτούτου Έρευνας και Ενσωμάτωσης των α.με.α με την διακριτική ονομασία «Μίτος»

Σκοπός του είναι η εφαρμοσμένη έρευνα, που σημαίνει πρακτική υλοποίηση των αποτελεσμάτων ερευνών και των ανάλογων μελετών.

Το Ινστιτούτο Έρευνας για την Ενσωμάτωση ,από το 1995 βρίσκεται σε τακτική συνεργασία (μέσω συμβολαίου)με το Πανεπιστήμιο Keele της Αγγλίας και συγκεκριμένα με τον τομέα Ψυχολογίας του τμήματος Community Care (Learning Disability)

Στα ερευνητικά Προγράμματα ,συμμετέχει και το Πανεπιστήμιο Κρήτης. Ήδη μέχρι σήμερα ,έχουν πραγματοποιηθεί και δημοσιευθεί τρεις έρευνες ,που αφορούν στο γενικότερο άξονα της προώθησης των Α.μ.Ε.Α.

#### 5.2.7 Προώθηση στην απασχόληση.

Η προώθηση στην απασχόληση στηρίζεται σε δύο τομείς, τις παραγωγικές μονάδες του Κέντρου και την εφαρμογή μοντέλου υποστηριζόμενης εργασίας.

### **Α. ΠΑΡΑΓΩΓΙΚΕΣ ΜΟΝΑΔΕΣ ΤΟΥ ΚΕΝΤΡΟΥ**

Στο Πρόγραμμα των παραγωγικών Εργαστηρίων εντάσσονται άτομα 16-45 ετών, με βασική προϋπόθεση την ολοκλήρωση προηγούμενης Επαγγελματικής Κατάρτισης τους ανά τεχνικό αντικείμενο, και λειτουργούν με τις ακόλουθες ειδικότητες:

- Κεραμική
- Δερματοτεχνία
- Κηροπλαστική (εκκλησιαστικού, καλλιτεχνικού/αρωματικού κεριού)
- Ηλεκτρονική τυπογραφίας

Στόχος των παραγωγικών μονάδων είναι η γνώση των επαγγελματικών παραμέτρων για κάθε ειδικότητα η δημιουργία εργασιακών υποχρεώσεων καθώς και η παραχώρηση δικαιωμάτων. Μέσα στους στόχους συμπεριλαμβάνεται και η μάθηση του χρήστη στην τήρηση εργασιακού ωραρίου ,η σύνδεση εργασίας με αμοιβή ,η ανάπτυξη πρωτοβουλίας –

υπευθυνότητας και ανεξαρτησίας του ατόμου. Οι ανωτέρω στόχοι έχουν ως σκοπό την εξασφάλιση μιας όσο το δυνατόν αυτόνομης και αποδοτικής διαβίωσης μέσω της εργασίας.

## **B. ΕΦΑΡΜΟΓΗ ΜΟΝΤΕΛΟΥ ΥΠΟΣΤΗΡΙΖΟΜΕΝΗΣ ΕΡΓΑΣΙΑΣ**

Το μοντέλο υποστηριζόμενης εργασίας ,προβλέπει την ένταξη των ατόμων που μέχρι πρότινος θεωρούντο ανίκανα για εργασία, σε κανονικές θέσεις εργασίας ,συνηθισμένες και καθημερινές, μετά την απαιτούμενη εκπαίδευση τους ,με κατάλληλη σύμπραξη υπηρεσιών Κοινωνικής Στήριξης.

Για την επίτευξη του βήματος αυτού ,ενεργοποιείται ο ανάλογος μηχανισμός για κάθε άτομο χωριστά ,με συγκεκριμένη μεθοδολογία, η οποία περιλαμβάνει την έρευνα της ελεύθερης αγοράς ,βασισμένη στις ατομικές ιδιαιτερότητες ,την προσφερόμενη εργασία, την εργοδοτική τοποθέτηση, τις εργασιακές συνθήκες, τον τρόπο και μορφή ασφάλισης ,τα μισθολόγια κτλ.

### **5.2.8 Τομέας Νευροανάδρασης(EEG BIOFEEDBACK)([www.eegfeedback.gr](http://www.eegfeedback.gr))**

Η Νευροανάδραση(Ηλεκτροεγκεφαλική Ανατροφοδότηση)είναι ειδικότητα νευροεπιστημών , μη επεμβατική μέθοδος, στηριζόμενη στην ηλεκτροεγκεφαλική ανάλυση. Ουσιαστικά είναι «γυμναστική» του εγκεφάλου.

Πρωταρχικός στόχος της Νευροανάδρασης είναι να εκπαιδεύσει τα ηλεκτρικά φορτία των νευρών για την ιδανικότερη παραγωγή και κατανομή νευροδιαβιβαστών. Απώτερος στόχος είναι η επίτευξη της επιθυμητής νοητικής και συναισθηματικής κατάστασης.

### **5.2.9 Ειδικευμένο Πάρκο Κυκλοφοριακής Αγωγής**

Η κυκλοφοριακή αγωγή αποτελεί έναν από τους βασικούς άξονες εκπαίδευσης για την αυτονομία του εκπαιδευομένου και ως εκ τούτου κατέχει μία από τις πρώτες θέσεις στην προτίμηση του.

Η κυκλοφοριακή αγωγή είναι ένα πολυσύνθετο πρόγραμμα που περιλαμβάνει πολλούς τομείς και στάδια ,λόγω δε της ιδιαιτερότητας των εκπαιδευομένων είναι ουσιώδες και καταλυτικό.

Ένα άτομο με ειδικές ανάγκες ή ένα νεαρό σε ηλικία άτομο όταν ολοκληρώσει το πρόγραμμα της κυκλοφοριακής αγωγής ,μπορεί πλέον μόνο του να κινείται στον χώρο που ζει ,να χρησιμοποιεί τα μέσα μεταφοράς , να διεκπεραιώνει οικονομικές συναλλαγές για τις βασικές του ανάγκες.

Μπορεί ακόμη να επωφελείται από τις δυνατότητες διασκέδασης και χαλάρωσης που διαθέτει μια οργανωμένη κοινότητα. Έτσι ,εκτός από την ικανοποίηση που παίρνει δεν έχει πλέον ανάγκη συνοδού και από «βάρος» γίνεται χρήσιμος στην οικογένεια του στην εργασία του και στο σύνολο των ανθρώπων με τους οποίους ζει.

Γενικότεροι στόχοι της εκπαίδευσης σε ένα μοντέλο κυκλοφοριακής αγωγής είναι η οργάνωση της συμπεριφοράς στον δρόμο, η εκμάθηση των κανόνων κυκλοφορίας για πεζούς ,η εκμάθηση τρόπων βελτίωσης προσανατολισμού, η άρση των αναστολών κατά την επικοινωνία ,η εκπαίδευση για σωστές αντιδράσεις σε έκτακτες καταστάσεις και η συμπεριφορά στα μέσα μαζικής μεταφοράς.

Το «Κέντρο Ειδικών Παιδιών-ο Άγιος Σπυρίδων» εντοπίζοντας αφενός ελλείψεις υποδομών στον συγκεκριμένο τομέα για την εκπαίδευση του αυριανού πολίτη ,αναπτύσσοντας αφετέρου καίρια τους εκπαιδευτικούς τομείς λειτουργίας του ,έθεσε σε λειτουργία το Πάρκο Κυκλοφοριακής Αγωγής εκτάσεως 6 στρεμμάτων στις εγκαταστάσεις του, που πραγματοποιήθηκε με χρηματοδότηση της Γενικής Περιφέρειας Κρήτης και της Λέσχης Lions Ηρακλείου.

Το πάρκο αυτό είναι μία πρωτοποριακή προσπάθεια στον Ελλαδικό χώρο και έχει χαρακτηριστεί ως εξειδικευμένο ,πληρώντας όλες τις –από ειδική μελέτη-προβλεπόμενες τεχνικές προδιαγραφές.

Στα πλαίσια της λειτουργίας του πάρκου ,άτομα με ειδικές αναπηρίες εκπαιδεύονται στην κυκλοφοριακή αγωγή με την χρήση του κόμβου με όλες τις προδιαγραφές και της φωτεινής σήμανσης ,αλλά και στην οδήγηση,με την χρήση ηλεκτροκίνητων αυτοκινήτων και μηχανών, τα οποία με την σειρά τους εκπαιδεύουν παιδιά των δημοτικών σχολείων και Νηπιαγωγείων του Ηρακλείου, του Νομού του, αλλά και της Κρήτης γενικότερα.

Αποτελεί δε το στάδιο ενός ευρύτερο εκπαιδευτικού τομέα ,όπου ο εκπαιδευόμενος με την χρήση της νέας τεχνολογίας(ειδικό πρόγραμμα η/υ και συνεργασία με ρομπότ εδάφους )όπως επίσης και ειδικού εκπαιδευτικού εγχειριδίου(ΠΑΡΑΡΤΗΜΑ Β,Β1-Β20), θα ενταχθεί σε ένα εκπαιδευτικό θεωρητικό μοντέλο τρισδιάστατης απεικόνισης, πριν την πρακτική εκπαίδευση στο πάρκο.



Διαδικασία εκπαίδευσης επισκεπτών στο Πάρκο κυκλοφοριακής Αγωγής:

Οι επισκέπτες του πάρκου χωρίζονται σε μικρές ομάδες. Κάθε ομάδα έχει θεωρητική κατάρτιση 20 λεπτών καθώς και πρακτική κατάρτιση 20 λεπτών. Στην θεωρητική κατάρτιση οι επισκέπτες εκπαιδεύονται από τους Ψυχολόγους ή την Κοιν. Λειτουργό. Κατά την πρακτική κατάρτιση οι ομάδες χωρίζονται σε δύο υποομάδες, στις οποίες οι μισοί είναι οδηγοί και οι άλλοι μισοί πεζοί. Την πρακτική κατάρτιση διδάσκουν τα παιδιά του Αγίου Σπυρίδωνα Η συνολική εκπαίδευση έχει κόστος 5€ ,έσοδα τα οποία συμβάλλουν στην διατήρηση του εξοπλισμού του πάρκου. Μετά την περάτωση της εκπαίδευσης οι επισκέπτες λαμβάνουν ένα πιστοποιητικό αποφοίτησης.

#### 5.2.10. Διαδικασία αποδοχής στο «Κέντρο»

Για την ένταξη ενός παιδιού με αναπηρία στα εκπαιδευτικά προγράμματα του Αγίου Σπυρίδωνα χρειάζεται ένα κοινωνικό-ιατρικό-ψυχολογικό ιστορικό του παιδιού, το οποίο δίνουν οι γονείς στο Κέντρο, έτσι ώστε να είναι πλήρως ενημερωμένοι οι φορείς του Κέντρου. Επίσης το παιδί εξετάζεται από ειδικούς Ψυχολόγους του Κέντρου, για να εκτιμηθεί η συμπεριφορά του και να υπάρχουν συγκρίσιμα στοιχεία με την επαναξιολόγηση μετά την λήξη ενός έτους. Βασική προϋπόθεση φοίτησης ενός παιδιού με αναπηρία στον Άγιο Σπυρίδωνα είναι να αυτοεξυπηρετείται και το I.Q του να είναι από 45-70.

#### 5.2.11. Συνεργασίες- Διακρατικά Προγράμματα

Το «Κέντρο Ειδικών Παιδιών –Ο Άγιος Σπυρίδων» κατά την πολυετή παρουσία και δράση του έχει αναπτύξει έντονη δραστηριότητα στον τομέα των εθνικών και διακρατικών συνεργασιών σε πολλά επίπεδα:

##### Α. ΣΥΝΕΡΓΑΤΕΣ ΣΕ ΕΘΝΙΚΟ ΕΠΙΠΕΔΟ

- Συνεργασία με το Παν/μιο Κρήτης /Παιδαγωγικό Τμήμα Ρεθύμνου, για την πρακτική άσκηση τελειόφοιτων φοιτητών.
- Συνεργασία με το Παν/μιο Κρήτης/Τμήμα Κοιν.Ιατρικής, επί του προγράμματος εφαρμογής δομών τηλεϊατρικής.
- Συνεργασία με το Πολυτεχνείο Κρήτης /Τμήμα Πληροφορικής, Πρόγραμμα MUSIC TUC επί του προγράμματος HORIZON II

- Συνεργασία με το Τ.Ε.Ι Ηρακλείου /Τμήμα Κοινωνικής Εργασίας ,για εργαστηριούχους σπουδαστές και πρακτική άσκηση τελειόφοιτων σπουδαστών.
- Μέλλος της Π.Ο.Σ.Γ.ΚΑ.Μ.Ε.Α. μέσω του Συλλόγου Γονέων.

## Β. ΣΥΝΕΡΓΑΣΙΕΣ ΣΕ ΔΙΑΚΡΑΤΙΚΟ ΕΠΙΠΕΔΟ.

- Μέλος της L.I.G.A
- Μέλος του International Council for Children Playing
- Μέλος του PSYCH –DD μέσω Διαδικτύου
- Μέλος του EUROPS μέσω Διαδικτύου
- Αδελφοποίηση με τον Οργανισμό VIVRE της Γαλλίας
- Συνεργασία με τον Οργανισμό De Hartenkamp της Ολλανδίας σε εκπαιδευτικό επίπεδο.
- Συμβόλαιο συνεργασίας με το Keele University της Αγγλίας και συγκεκριμένα με το Faculty of Psychology /Learning Disabilities Care, που αφορά στον τομέα της ενσωμάτωσης.
- Παροχή πρακτικής εκπαίδευσης σε σπουδαστές Κοινωνικής Εργασίας του εξωτερικού κυρίως από Πανεπιστήμια της Σουηδίας στα πλαίσια του Προγράμματος ERASMUS.
- Συνεργασία με το PARK LANE COLLEGE της Μ.Βρετανίας
- Συνεργασία με το Ιταλικό δίκτυο ELPENU
- Συνεργασία με το Ιταλικό δίκτυο C.N.C.A
- Συνεργασία με τον Πορτογαλικό Οργανισμό CERCIBEJA
- Συνεργασία με το Ισπανικό δίκτυο REEPDIS
- Συνεργασία με τον Ισπανικό Οργανισμό PROMI
- Συμμετοχή στην Ευρωπαϊκή Συνομοσπονδία για την Προώθηση της Απασχόλησης των Α.μ.Ε.Α C.E.E.H στο Διοικητικό Συμβούλιο.
- Συμμετοχή σε Ευρωπαϊκό Δίκτυο (Consortium) στα πλαίσια του 5<sup>th</sup> FRAMEWORK PROGRAMME για την εφαρμογή TELEMEDICINE & SOCIAL HOME CARE

- Συμμετοχή σε Ευρωπαϊκό Δίκτυο (Consortium) στα πλαίσια του 5<sup>th</sup> FRAMEWORK PROGRAMME για την εφαρμογή προγράμματος εποπτείας και διαχείρισης της παραγωγικότητας των Α.μ.Ε.Α ,MULTI ASSES NET.

Από την συνέντευξη της Κοιν. Λειτουργού του Αγίου Σπυρίδωνα, Κουμλα Έφης, αποκομίσαμε κάποια συμπληρωματικά στοιχεία τα οποία δείχνουν καλύτερα το έργο του κέντρου. Αυτά είναι:

Ο Άγιος Σπυρίδωνας απαρτίζεται από 15μελές προσωπικό ειδικά εκπαιδευμένο στην ειδική αγωγή. Αυτό αποτελείται από τους:

- Διευθυντή
- Υπεύθυνο Προγράμματος
- Γραμματέα
- Δύο Ψυχολόγους
- Κοινωνική Λειτουργό
- Τέσσερις Εκπαιδευτές
- Βοηθητικό προσωπικό(Επιμελήτρια,Μέγειρας,Φύλακας,2 οδηγοί)

Συνεργάζονται part time:

- Παιδοψυχίατρος
- Λογοθεραπευτής
- Εργοθεραπευτής

Το καθημερινό πρόγραμμα του «Κέντρου» ξεκινάει με την άφιξη των μαθητών από το κέντρο του Ηρακλείου στις 8.30,ενώ από τα γύρω χώρια στις 9.20. Διδάσκονται μαθήματα γραφής και ανάγνωσης καθώς και εργαστήρια (κεραμικής-δερματοτεχνίας-κηροπλαστικής και ηλεκτρονικής τυπογραφίας)μέχρι τις 11.30 ,οπότε κάνουν διάλειμμα και συνεχίζουν έως και στις 13.30 με διακοπή για μεσημεριανό. Συνεχίζουν με μαθήματα αυτοεξυπηρέτησης.

Η εξέλιξη κάθε παιδιού καταγράφεται και αξιολογείται .Αυτή η αξιολόγηση έχει διττό σκοπό: τη στατιστική πρόοδο του μαθητή και τη λήψη χρηματικής αμοιβής σύμφωνα με την εργασία του.

Τα έσοδα του «Κέντρου» προέρχονται κατά ένα μικρό ποσοστό από κρατική επιχορήγηση μέσω της νομαρχιακής αυτοδιοίκησης. Από τα «Νοσήλεια Τροφεία» (Τα ασφαλιστικά ταμεία των μαθητών παρέχουν μηνιαίως ένα χρηματικό ποσό για τροφή και νοσήλεια. Υπάρχει σύμβαση με το «Κέντρο» και τα ασφαλιστικά ταμεία των μαθητών). Ένα σημαντικό ποσοστό εσόδων εισέρχεται από δωρεές Ιδιωτών και από έσοδα από προγράμματα. Επίσης υπάρχουν έσοδα από τα παραγόμενα αντικείμενα των μαθητών του κέντρου τα οποία προέρχονται από πωλήσεις σε καταστήματα είτε σε επεταικά παζάρια. Τέλος υπάρχουν έσοδα από το Πάρκο Κυκλοφοριακής Αγωγής.

Όλοι οι απόφοιτοι του κύκλου εκπαίδευσης του «Κέντρου» έχουν βρει εργασία αλλά όχι στο αντικείμενο που εκπαιδεύτηκαν. Σύμφωνα με το Μοντέλο της Υποστηρικτικής Εργασίας υπάρχει ο Υποστηρικτής ο οποίος προέρχεται από τις Ανθρωπιστικές Επιστήμες. Ο Υποστηρικτής στηρίζει το άτομο αλλά και τα προβλήματα που αντιμετωπίζει μέσα στην επιχείρηση. Επίσης ενημερώνει το ήδη υπάρχον προσωπικό. Αυτό το πρόγραμμα λειτουργεί εδώ και χρόνια στο εξωτερικό με μεγάλη επιτυχία. Ο Άγιος Σπυρίδωνας το ξεκινάει πυλωτικά.

Μακροπρόθεσμα το «Κέντρο» στοχεύει στην ενσωμάτωση ενός Ξενώνα στις εγκαταστάσεις του, το οποίο θα μπορεί να φιλοξενεί επ' αόριστον άτομα του Κέντρου, που δεν θα έχουν δυνατότητα στέγασης πουθενά αλλού, είτε λόγω έλλειψης γονέων είτε λόγω ανικανότητας αυτών για την κηδεμονία των παιδιών τους.

Εκτιμάται ότι μέχρι το τέλος του 2008 ο Ξενώνας θα μπορέσει να τεθεί σε λειτουργία.

### **5.3 Εισαγωγικό σημείωμα για την Ζωοδόχο Πηγή**

Η Ζωοδόχος Πηγή είναι Νομικό πρόσωπο Ιδιωτικού Δικαίου και ιδρύθηκε το 1992. Ο αριθμός των μαθητών της ανέρχεται στους 40 ηλικίας από 10 έως 37 ετών.

Έπειτα από συνέντευξη με την Κοιν. Λειτουργό της Ζωοδόχου Πηγής προέκυψαν οι παρακάτω πληροφορίες που θα μας βοηθήσουν στην κατανόηση του έργου του Κέντρου.

#### **5.3.1 Διαδικασία αποδοχής στο Κέντρο**

Η διαδικασία αποδοχής στην Ζωοδόχο Πηγή περιλαμβάνει την λήψη κοινωνικού ιστορικού του κάθε παιδιού. Έπειτα γίνεται μια σχετική αξιολόγηση μαζί με τον Ψυχολόγο του Κέντρου. Απαραίτητη προϋπόθεση είναι το παιδί να αυτοεξυπηρετείται .

Κάθε παιδί περνάει ένα δοκιμαστικό στάδιο 3-6 μηνών όπου εκτιμάται αν μπορεί να ενσωματωθεί στα προγράμματα του Κέντρου. Επίσης το παιδί περνάει από όλα τα εργαστήρια και σταματάει σε αυτό όπου αποδίδει καλύτερα.

### 5.3.2 Εκπαιδευτικά Προγράμματα Ζωοδόχου Πηγής

Το εκπαιδευτικό πρόγραμμα της Ζωοδόχου Πηγής περιλαμβάνει δύο τμήματα

Α) Το πρωινό που περιλαμβάνει μαθητές ηλικίας 17-37 ετών.

Β) Το απογευματινό που περιλαμβάνει μαθητές ηλικίας 10-15 ετών, οι οποίοι πηγαίνουν το πρωί σε Ειδικά Δημοτικά σχολεία του Ηρακλείου.

Η εκπαιδευτική ύλη περιλαμβάνει κυρίως κατάρτιση των μαθητών σε εργαστήρια καθώς και γυμναστικά προγράμματα ενώ συμπεριλαμβάνονται και μαθήματα ανάγνωσης και γραφής.

Τα εργαστήρια χωρίζονται σε;

1. Ζαχαροπλαστικής
2. Κηπουρικής
3. Τέχνης
4. Κάρτας
5. Υφαντικής

### 5.3.3 Προσωπικό Ζωοδόχου Πηγής

Το προσωπικό χωρίζεται σε τρεις κατηγορίες. Υπάρχει διαφορετικό προσωπικό ,δομή και κτίριο για τα παιδιά με αυτισμό και διαφορετικό για όλα τα άλλα παιδιά με άλλου είδους αναπηρίες. Επίσης υπάρχει άλλο προσωπικό για τον Ξενώνα του Κέντρου ο οποίος στεγάζεται στις εγκαταστάσεις του Κέντρου.

Προσωπικό για παιδιά με αυτισμό: Αποτελείται από δύο Γυμναστές, μία Κοιν.Λειτουργό και ένα Κοιν.Ανθρωπολόγο.

Προσωπικό για παιδιά με άλλου είδους αναπηρίες: Αποτελείται από δύο Κοιν,Λειτουργούς, έναν Γεωπόνο για το εργαστήριο Κηπουρικής, πέντε Ειδικούς Παιδαγωγούς, έναν Γυμναστή, μια Επιστημονική Σύμβουλο.



Προσωπικό Ξενώνα: Αποτελείται από μία Ειδική Παιδαγωγό και έναν Γυμναστή.

#### 5.3.4 Έσοδα Ζωοδόχου Πηγής

Τα έσοδα της Ζωοδόχου Πηγής προέρχονται από:

- Ένα μικρό ποσοστό από το Υπουργείο Υγείας κ Εργασίας
- Δωρεές από Ιδιώτες
- Ευρωπαϊκά προγράμματα
- Μηνιαία συνδρομή των 100 € από τους μαθητές καθώς και τις συνδρομές από τα ασφαλιστικά τους ταμεία.
- Έσοδα από παραγόμενα αντικείμενα των παιδιών σε επαιτειακά παζάρια

#### 5.3.5 Προβλήματα Ζωοδόχου Πηγής

- Βιωσιμότητα Κέντρου(Κυρίως λόγω οικονομικών προβλημάτων)
- Κρίσεις παιδιών
- Οικογένεια παιδιών(Άρνηση προβλήματος, αδιαφορία)

Σύμφωνα με την απόδοση της εργασίας τους τα παιδιά λαμβάνουν επίδομα μηνιαίως αξίας 15€, κάτι το οποίο τους δίνει ένα κίνητρο και μια επιβράβευση για την προσπάθεια τους. Ταυτόχρονα αποτελεί ένα μάθημα για αυτά τα παιδιά που αντιλαμβάνονται ότι οι κόποι τους ανταμείβονται και ότι για να «λάβεις» πρέπει πρώτα να «δώσεις».

Κατά την διάρκεια του καλοκαιριού τα περισσότερα παιδιά πηγαίνουν 2 εβδομάδες κατασκήνωση. Όσοι απομένουν στο Ηράκλειο κάνουν επισκέψεις σε χώρους του Ηρακλείου κυρίως ψυχαγωγικούς.

Η εξεύρεση εργασίας ακόμη και μετά την λήξη του εκπαιδευτικού τους κύκλου, σύμφωνα με τους εργαζομένους του κέντρου, είναι δύσκολη. Αυτό συμβαίνει λόγω της μεγάλης και χρονοβόρας διαδικασίας. Το ίδιο το κέντρο έχει στην εργασία του ένα άτομο από τους εκπαιδευμένους

## ΣΥΓΚΡΙΣΗ ΕΚΠΑΙΔΕΥΤΙΚΩΝ ΜΕΘΟΔΩΝ ΕΙΔΙΚΗΣ ΑΓΩΓΗΣ ΑΠΟ ΔΗΜΟΣΙΟΥΣ ΚΑΙ ΙΔΙΩΤΙΚΟΥΣ ΦΟΡΕΙΣ

Στα δύο προηγούμενα κεφάλαια είδαμε πώς λειτουργεί η Ειδική Αγωγή στον δημόσιο και τον ιδιωτικό τομέα στο νομό Ηρακλείου. Διαβάζοντάς τα προσεκτικά θα παρατηρηθούν αρκετές ομοιότητες στον τρόπο διαπαιδαγώγησης αλλά και αρκετές διαφορές, οι οποίες όμως είναι αρκετά σημαντικές.

Ο δημόσιος τομέας λειτουργεί με απαρχαιωμένες μεθόδους, όχι λόγω έλλειψης θέλησης του προσωπικού των εκάστοτε σχολείων(νηπιαγωγείων, δημοτικών, γυμνασίου, Τ.Ε.Ε, και Ε.Ε.Ε.Ε.Κ), αλλά λόγω έλλειψης κρατικής μέριμνας. Χαρακτηριστικό είναι το παράδειγμα του 3<sup>ου</sup> Ειδικού Δημοτικού σχολείου Ηρακλείου, όπου στις 1 Δεκεμβρίου 2006 δεν είχαν ακόμη προμηθευτεί με βιβλία από το κράτος.

Βέβαια αξιοσημείωτο είναι ότι αυτά τα βιβλία είναι ίδια με αυτά που χρησιμοποιούνται σε κανονικά δημοτικά σχολεία, πράγμα το οποίο καθιστά δύσκολη την κατανόηση τους από ένα παιδί με ειδικές ανάγκες.

Τα ειδικά δημόσια σχολεία επικεντρώνουν το ενδιαφέρον τους σε αυστηρά μαθησιακές προσεγγίσεις, διότι τους λείπει το απαραίτητο προσωπικό για άλλου είδους εκπαίδευση. Οι ίδιοι οι δάσκαλοι και καθηγητές νιώθουν ανίκανοι να προσφέρουν σε αυτά τα παιδιά γιατί ή γνωρίζουν πολύ λίγα ή τίποτα για την ειδική αγωγή.

Μέσω των επισκέψεων μου στα δημόσια σχολεία του Ηρακλείου παρατήρησα παιδιά με κινητικές αναπηρίες να κάνουν μάθημα είτε σε ορόφους σχολείων με δύσκολη προσβασιμότητα σε αυτούς είτε σε υγρά υπόγεια λόγω έλλειψης αιθουσών. Το κράτος ενώ έχει εγκρίνει αριθμό αιθουσών και ολόκληρα κτίρια, εν τέλει αυτά δοθήκαν σε κανονικά σχολεία. Τα ειδικά πήραν ένα ελάχιστο τμήμα από τις αίθουσες, όπου προσπαθούν να χωρέσουν μεγάλο όγκο μαθητών. Επιπλέον είναι ανύπαρκτη η ειδική εκπαιδευτική ύλη, ενώ όπου αυτή υπήρχε έλειπε το απαραίτητο ειδικό προσωπικό να την διδάξει. Ακόμη διαπίστωσα ότι υπάρχουν άνθρωποι που προσπαθούν και θέλουν να κάνουν αλλαγή αλλά δεν βρίσκουν ή βρίσκουν ελάχιστη κρατική βοήθεια.

Η κα Αθανασάκη Διευθύντρια του ειδικού Γυμνασίου Ηρακλείου μίλησε και για την «ανευθυνότητα» κάποιων καθηγητών, που επιλέγουν την ειδική αγωγή ως «σκαλοπάτι διορισμού» και επιπλέον χρημάτων, λόγω του ειδικού επιδόματος που λαμβάνουν.

Παρόλα αυτά η δημόσια ειδική αγωγή θα ήταν αρτιότερη, αν το κράτος πίεζε τα σχολεία για την καλύτερη λειτουργία τους και όχι οι ευσυνείδητοι εκπαιδευτικοί να πιέζουν το

κράτος για καλύτερη χρηματοδότηση, κτίρια, ειδικά βιβλία και το απαραίτητο προσωπικό που δικαιούνται.

Στην ιδιωτική εκπαίδευση επικεντρώνουν το ενδιαφέρον τους όσο αφορά την εκπαίδευση σε μάθηση κάποιας τέχνης, εφόσον βέβαια έχουν διδαχθεί τις βασικές γραμματικές γνώσεις (γραφή, ανάγνωση, αριθμητική). Προσπαθούν να εφοδιάσουν τα παιδιά με εκείνες τις γνώσεις που θα τα καθιστούν ικανά να βρουν μία εργασία, όπου θα τα κάνει ικανά και ισότιμα μέλη στην κοινωνία.

Η κτιριακή τους υποδομή εξυπηρετεί κάθε είδους κινητική αναπηρία και τα κτίρια τους εξυπηρετούν αποκλειστικά τους μαθητές με αναπηρία, καθώς τους διασφαλίζουν τον άνετο εκείνο χώρο για τις όποιες δραστηριότητες αναπτύσσουν .

Η πλειοψηφία των καθηγητών έχει εκπαιδευτεί στην ειδική αγωγή είτε με σεμινάρια ,είτε με μεταπτυχιακά σε θέματα ειδικής αγωγής. Η χρηματοδότηση τους από ιδιώτες η οποία είναι και σημαντική χρηματικά , τους καθιστά σε μεγάλο ποσοστό ικανούς να πραγματοποιούν πολλά από τα οράματα τους για την καλύτερευση της ποιότητας της εκπαίδευσης της ειδικής αγωγής. Μέσω Ευρωπαϊκών κονδυλίων έχουν κατορθώσει να έχουν το απαραίτητο προσωπικό που χρειάζονται. Αξίζει να σημειωθεί όμως ότι και ο ιδιωτικός τομέας αντιμετωπίζει προβλήματα βιωσιμότητας.

Σημαντική διαφορά ιδιωτικών και δημόσιων είναι η δυνατότητα επαγγελματικής αποκατάστασης μετά την περάτωση της φοίτησης των μαθητών σε αυτά. Μέσω του Μοντέλου Υποστηρικτικής Εργασίας, καθώς και προγραμμάτων του ΟΑΕΔ η ιδιωτική εκπαίδευση προσπαθεί να βρει εργασία στους αποφοίτους αλλά όχι πάντα στο αντικείμενο που έχουν σπουδάσει.

Σε ερώτηση μου προς τους φορείς δημόσιας εκπαίδευσης για την επαγγελματική αποκατάσταση των αποφοιτούντων οι απαντήσεις ήταν αόριστες και χωρίς νόημα. Για αυτά τα παιδιά μετά την αποφοίτηση δεν υπάρχει τίποτα .

Εν τέλει συγκρίνοντας αυτές τις δύο μορφές εκπαίδευσης καταλήγουμε στο ότι η ιδιωτική εκπαίδευση έχει καλύτερη δομή και λειτουργία, αλλά αυτό συμβαίνει λόγω της έλλειψης απόλυτης κρατικής εποπτείας. Και οι δύο φορείς αντιμετωπίζουν προβλήματα. Στον ιδιωτικό τομέα όμως έχουν την αρμοδιότητα να ενεργούν από μόνοι τους για την λύση τους, χωρίς να περιμένουν την κρατική βοήθεια.

Από τη δική του μεριά ο Δημόσιος τομέας προσπαθεί με τα παρεχόμενα από το κράτος εφόδια να στηρίξει ένα τόσο σημαντικό κομμάτι της εκπαίδευσης , την Ειδική Αγωγή. Δεν γίνεται να κατηγορηθούν οι δημόσιοι εκπαιδευτικοί για την ανυπαρξία κατάλληλης

κτιριακής υποδομής ,για την ανυπαρξία ειδικής εκπαιδευτικής ύλης, για την έλλειψη του σωστού ενδιαφέροντος του κράτους.

## ΚΕΦΑΛΑΙΟ 6

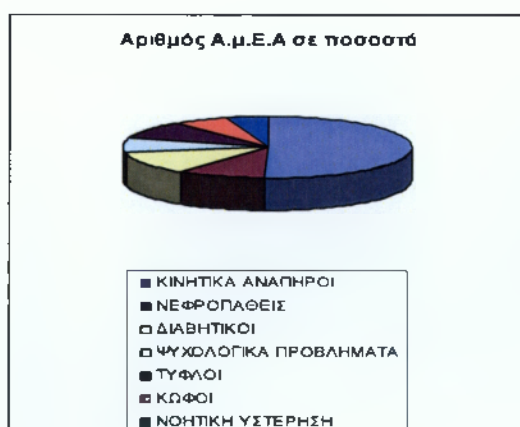
### ΣΤΑΤΙΣΤΙΚΑ ΣΤΟΙΧΕΙΑ ΑΤΟΜΩΝ ΜΕ ΑΝΑΠΗΡΙΕΣ ΗΡΑΚΛΕΙΟΥ

Σε αυτό το κεφάλαιο θα γίνει ανάλυση του αριθμού των ατόμων με ειδικές αναπηρίες στον νομό Ηρακλείου, η οποία θα αφορά τον αριθμό αυτών των ατόμων, τον τόπο καταγωγής τους, την ηλικία, την πάθηση και το μορφωτικό τους επίπεδο. Σύμφωνα με τα αριθμητικά δεδομένα θα προβούμε στις απαραίτητες αναλύσεις.

Στον σύλλογο ατόμων με Ειδικές Αναπηρίες Ηρακλείου είναι εγγεγραμμένα 2570 άτομα με ειδικές αναπηρίες. Ο αριθμός αυτός είναι συνολικός και αφορά όλες τις ηλικίες και όχι μόνο τον αριθμό των μαθητών.

Ταξινόμηση Α.μ.Ε.Α κατά πάθηση (και σε ποσοστά) στο Ν. Ηρακλείου		
ΚΙΝΗΤΙΚΑ ΑΝΑΠΗΡΟΙ	1300	50,5%
ΝΕΦΡΟΠΑΘΕΙΣ	250	9,7%
ΔΙΑΒΗΤΙΚΟΙ	300	11,7%
ΨΥΧΟΛΟΓΙΚΑ ΠΡΟΒΛΗΜΑΤΑ	200	7,8%
ΤΥΦΛΟΙ	250	9,7%
ΚΩΦΟΙ	150	5,9%
ΝΟΗΤΙΚΗ ΥΣΤΕΡΗΣΗ	120	4,7%

ΠΗΓΗ: Σύλλογος Ατόμων με Αναπηρία νομού Ηρακλείου

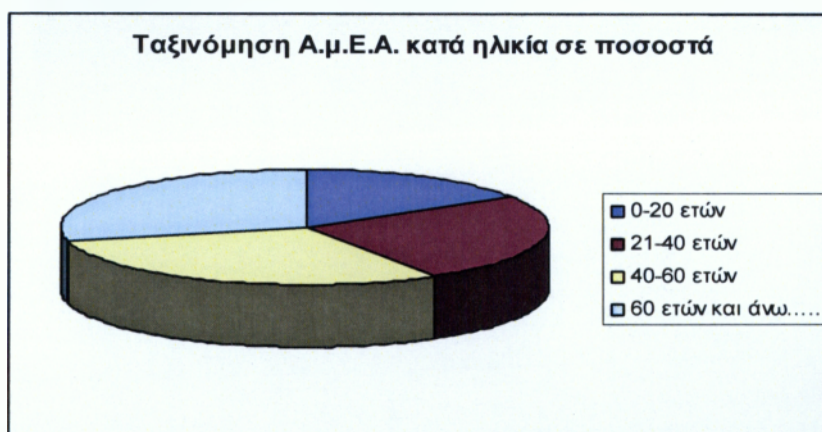




Στον παραπάνω πίνακα και διάγραμμα παρατηρούμε τις παθήσεις του συνολικού αριθμού ατόμων με ειδικές ανάγκες στο νομό Ηρακλείου. Σύμφωνα με τα ανωτέρω, το ποσοστό των κινητικά αναπήρων κατέχει τη μεγαλύτερη θέση με ποσοστό 50,5% (1300 μέλη), πράγμα το οποίο δηλώνει ότι οι μισοί από τα άτομα με ειδικές ανάγκες στο νομό είναι κινητικά ανάπηροι. Στη συνέχεια οι διαβητικοί με ποσοστό 11,7% (300 μέλη), οι νεφροπαθείς και οι τυφλοί αντιπροσωπεύουν το 9,7% έκαστος (με 250 μέλη έκαστη κατηγορία). Με 7,8% και 200 μέλη είναι τα άτομα που αντιμετωπίζουν ψυχολογικά προβλήματα, ενώ με 5,9% και 150 μέλη είναι τα άτομα που αντιμετωπίζουν προβλήματα κώφωσης. Τέλος, το 4,7% καταλαμβάνει η κατηγορία ατόμων με νοητική υστέρηση (120 μέλη).

<b>Ταξινόμηση Α.μ.Ε.Α κατά ηλικία (και σε ποσοστά) στο Ν. Ηρακλείου</b>		
0-20 ετών	437	17%
21-40 ετών	642	25%
41-60 ετών	771	30%
61 ετών και πάνω.....	720	28%

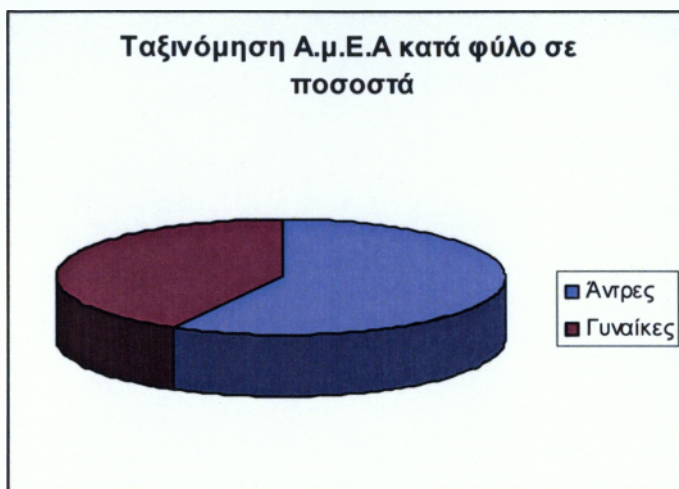
ΠΗΓΗ: Σύλλογος Ατόμων με Αναπηρία νομού Ηρακλείου



Στον παραπάνω πίνακα και διάγραμμα, παρατηρούμε ότι το 17% (437) των Α.μ.Ε.Α. είναι παιδιά ηλικίας από τη γέννησή τους έως 20 ετών. Το 25% (642) αποτελείται από άτομα ηλικίας 21 έως 40 ετών, ενώ το 30% (771) καταλαμβάνουν άτομα ηλικίας από 40 έως 60 ετών. Εν κατακλείδι το 28% (720) απαρτίζεται από άτομα 61 ετών και άνω.

Ταξινόμηση Α.μ.Ε.Α κατά φύλο (και σε ποσοστά) στο νομό Ηρακλείου		
Άντρες	1491	58%
Γυναίκες	1079	42%

ΠΗΓΗ: Σύλλογος Ατόμων με Αναπηρία νομού Ηρακλείου



Στον παραπάνω πίνακα και διάγραμμα, παρατηρούμε ότι 1491 εκ του συνόλου είναι άντρες (58%) ενώ 1079 εκ του συνόλου είναι γυναίκες (42%).

Ταξινόμηση Α.μ.Ε.Α ανά τόπο καταγωγής (και σε ποσοστά) στο Ν. Ηρακλείου		
Πόλη Ηρακλείου	1670	656%
Επαρχία	900	42%

ΠΗΓΗ: Σύλλογος Ατόμων με Αναπηρία νομού Ηρακλείου



Στον παραπάνω πίνακα και διάγραμμα παρατηρούμε ότι το μεγαλύτερο ποσοστό ατόμων με αναπηρία βρίσκεται μέσα στην πόλη του Ηρακλείου. Με ποσοστό 65% 1670 άτομα με αναπηρίες είναι εγγεγραμμένοι εντός της πόλης ,ενώ με ποσοστό 35%, 900 άτομα με αναπηρίες είναι εγγεγραμμένοι στην επαρχία. Σύμφωνα με τα αυτά τα στοιχεία φαίνεται ότι τα άτομα με αναπηρία είναι πιο πολλά από ότι στην επαρχία. Τούτο όμως χρήζει αμφισβήτησης λόγω του ότι σύμφωνα με τον Σύλλογο Ατόμων με Αναπηρία Ηρακλείου στην επαρχία δεν έχουν εγγραφεί όλα τα άτομα με αναπηρία κυρίως για λόγους ντροπής και μη αποδοχής του προβλήματος από τους γονείς.

<b>Ταξινόμηση Α.μ.Ε.Α κατά μορφωτικό επίπεδο(και σε ποσοστά) στο Ν. Ηρακλείου</b>		
Αμόρφωτοι	487	19%
Απόφοιτοι Πρωτοβάθμιας Εκπαίδευσης	1515	59%
Απόφοιτοι Δευτεροβάθμιας Εκπαίδευσης	463	18%
Απόφοιτοι Τεχνολογικής και Πανεπιστημιακής Εκπαίδευσης.	105	4%

ΠΗΓΗ: Σύλλογος Ατόμων με Αναπηρία νομού Ηρακλείου



Σύμφωνα με τον παραπάνω πίνακα και διάγραμμα παρατηρούμε το μορφωτικό επίπεδο του συνολικού αριθμού εγγεγραμμένων ατόμων με αναπηρία στο νομό Ηρακλείου. Βλέπουμε ότι το μεγαλύτερο ποσοστό των ατόμων με αναπηρία ,59%(1515 άτομα)έχουν ολοκληρώσει την εκπαίδευση τους με την αποφοίτηση του δημοτικού. Εν συνεχεία το 18% (463 άτομα) έχουν αποφοιτήσει από την Δευτεροβάθμια εκπαίδευση ( Ειδικό Γυμνάσιο ,Ειδικό Τ.Ε.Ε, Ε.Ε.Ε.Ε.Κ, ή κανονικά Γυμνάσια-Λύκεια και Τ.Ε.Ε ).Σημαντικό ποσοστό είναι εκείνο των ατόμων με αναπηρία που δεν έχουν λάβει κανενός είδους μόρφωση και ανέρχεται στο 19%(487 άτομα).

Αυτή τη στιγμή στο νομό Ηρακλείου αν και υπάρχει τεράστια πρόοδος σε σχέση με το παρελθόν όσο αφορά την ειδική αγωγή και την προσέλκυση στην αγωγή των ειδικών παιδιών χρειάζονται ακόμη πολλά βήματα έτσι ώστε να έχουν όλοι την ευκαιρία στην εκπαίδευση.

## ΚΕΦΑΛΑΙΟ 7

### ΕΚΠΑΙΔΕΥΣΗ ΑΤΟΜΩΝ ΜΕ ΑΝΑΠΗΡΙΕΣ ΑΠΟ ΕΥΡΩΠΑΪΚΕΣ ΧΩΡΕΣ

Σε αυτό το κεφάλαιο θα ασχοληθούμε με την εκπαίδευση ατόμων με αναπηρίες από τις Ευρωπαϊκές χώρες. Αυτό το κομμάτι της έρευνας αποτέλεσε ιδιαίτερο πρόβλημα, καθώς υπάρχει ελλιπής βιβλιογραφία και παρά την διαρκή αναζήτηση στο διαδίκτυο δεν συνελέγη το απαιτούμενο υλικό. Θεώρησα όμως σημαντικό να αναφέρω αυτά τα στοιχεία έτσι ώστε να αποκτηθεί μια εικόνα για την ειδική αγωγή στην Ευρώπη.

Η Ελλάδα είναι μία χώρα που τώρα έχει αρχίσει να βάζει γερές βάσεις και να δίνει ουσιαστικές λύσεις στα προβλήματα παιδείας ατόμων με αναπηρίες. Η ίδια όμως κατάσταση δεν ισχύει στις περισσότερες χώρες της Ευρώπης, όπου επί σειρά δεκαετιών έχουν θέσει την ειδική αγωγή ως πρωταρχικό τους σκοπό και την καλύτερη διαβίωση των αναπήρων στόχο τους.

#### 7.1 Πολιτικές συνεκπαίδευσης Ειδικής Αγωγής στην Ευρώπη.

Σύμφωνα με τις σύγχρονες τάσεις στην Ευρωπαϊκή Ένωση είναι αναγκαία η συνεκπαίδευση των μαθητών με ειδικές αναπηρίες σε γενικά σχολεία, παρέχοντας στους εκπαιδευτικούς ποικίλο βαθμό υποστήριξης σχετικά με προσωπικό, εκπαιδευτικό υλικό, την εκπαίδευση του εν ενεργεία προσωπικού και εξοπλισμό.

Αυτές οι χώρες μπορούν να ταξινομηθούν σε τρεις κατηγορίες σύμφωνα με την πολιτική τους όσο αφορά την συνεκπαίδευση των μαθητών με ειδικές εκπαιδευτικές ανάγκες.<sup>26</sup>

- Η πρώτη κατηγορία περιλαμβάνει χώρες που αναπτύσσουν πολιτική και πρακτική εφαρμογή που στοχεύει στην ένταξη όλων σχεδόν των μαθητών στην γενική εκπαίδευση. (one track approach). Αυτή η πολιτική υποστηρίζεται από έναν μεγάλο αριθμό υπηρεσιών που επικεντρώνονται στην γενική εκπαίδευση. Χώρες όπως η Ισπανία, η Ελλάδα, η Ιταλία, Πορτογαλία, η Σουηδία, η Ισλανδία, η Νορβηγία και η Κύπρος ανήκουν σε αυτή την κατηγορία.
- Στην δεύτερη κατηγορία ανήκουν οι χώρες όπου έχουν μια πολλαπλότητα προσεγγίσεων στην ένταξη (multi track approach). Προσφέρεται μια ποικιλία

---

<sup>26</sup> [www.dvs.gr](http://www.dvs.gr) σελ4-6(13-10-2007)



υπηρεσιών μεταξύ των δύο συστημάτων (σύστημα γενικής εκπαίδευσης και ειδικής αγωγής. Η Δανία , η Γαλλία, η Ιρλανδία, το Λουξεμβούργο, η Αυστρία, η Φιλανδία, το Ηνωμένο Βασίλειο, η Λετονία, η Δημοκρατία της Τσεχίας, η Εσθονία, η Λιθουανία , η Πολωνία , η Σλοβακία και η Σλοβενία ανήκουν σε αυτή την κατηγορία.

- Στην Τρίτη κατηγορία υπάρχουν δύο ξεχωριστά εκπαιδευτικά συστήματα.(two-track approach).Οι μαθητές με ειδικές εκπαιδευτικές ανάγκες φοιτούν συνήθως σε ειδικά σχολεία ή ειδικές τάξεις. Γενικά η μεγάλη πλειοψηφία των μαθητών που είναι εγγεγραμμένοι ως άτομα με ειδικές εκπαιδευτικές ανάγκες δεν ακολουθούν το γενικό αναλυτικό πρόγραμμα μαζί με τους μη-ανάπηρους συνομηλίκους τους. Τα δύο αυτά συστήματα έχουν ξεχωριστή νομοθεσία με διαφορετικούς νόμους για την ειδική και διαφορετικούς νόμους για την γενική εκπαίδευση. Σε αυτή την κατηγορία ανήκουν η Ελβετία και η Γερμανία.

Είναι δύσκολη η ταξινόμηση μιας χώρας σε μια από τις τρεις κατηγορίες, κυρίως εξαιτίας των συχνών αλλαγών πολιτικής. Για παράδειγμα η Γερμανία και οι Κάτω Χώρες μέχρι πρόσφατα ανήκαν στην δεύτερη κατηγορία ενώ σύμφωνα με τις τελευταίες αλλαγές πολιτικής μετακινούνται προς την Τρίτη κατηγορία.

## **7.2 Σημαντικές νομοθετικές αλλαγές συστήματος Ειδικής Αγωγής από Ευρωπαϊκές χώρες.**

Τις τελευταίες δεκαετίες έχουν γίνει σημαντικές νομοθετικές αλλαγές στην Ευρώπη όσο αφορά τα άτομα με ειδικές αναπηρίες.<sup>27</sup>

Το 1980 κάποιες χώρες προσδιόρισαν το σύστημα Ειδικής Αγωγής σαν σύστημα παροχής εκπαιδευτικού υλικού , πληροφοριών , στήριξης και εφαρμογών για τα γενικά σχολεία. Οι περισσότερες χώρες ακολουθούν αυτή την προσέγγιση σήμερα όπως η Φιλανδία, η Ελλάδα, η Πορτογαλία, η Ολλανδία και η Δημοκρατία της Τσεχίας.

Η δυνατότητα επιλογής που έχουν οι γονείς έχει αποτελέσει αντικείμενο για νομοθετικές αλλαγές στην Αυστρία, τις Κάτω Χώρες , το Ηνωμένο Βασίλειο και την Λιθουανία.

Η αποκέντρωση των αρμοδιοτήτων για την αντιμετώπιση των ειδικών εκπαιδευτικών αναγκών είναι ένα θέμα που έχει νομοθετικά ρυθμιστεί στην Φιλανδία, τις Κάτω Χώρες,

---

<sup>27</sup> Ο.π σελ 6

την Δημοκρατία της Τσεχίας και την Λιθουανία. Στο Ηνωμένο Βασίλειο επικρατεί τάση χρηματοδότησης των σχολείων από την τοπική εκπαιδευτική αρχή. Με αυτό τον τρόπο χρηματοδότησης τα ίδια τα σχολεία έχουν την δυνατότητα να αποφασίζουν για τον τρόπο όπου θα δαπανηθεί ο συνολικός προϋπολογισμός για την αντιμετώπιση των εκπαιδευτικών αναγκών των μαθητών.

Στις Κάτω Χώρες καινοτομία αποτελεί η αλλαγή της χρηματοδότησης της Ειδικής Αγωγής. Νομοθεσία σχετικά με την Ειδική Αγωγή Δευτεροβάθμιας Εκπαίδευσης αναπτύσσεται τώρα ή έχει πρόσφατα αναπτυχθεί στις Κάτω Χώρες, την Αυστρία και την Ισπανία.

Σε αυτό το σημείο θα ήταν καλό να αναλογιστούμε ότι μέχρι το Νόμο περί εκπαίδευσεως το 1971 τα παιδιά, που είχαν δείκτη νοημοσύνης χαμηλότερο του 60% θεωρούνταν μη εκπαιδευσιμα. Ενώ σήμερα παιδιά με σύνδρομο Down εντάσσονται σε σχολεία πρωτοβάθμιας εκπαίδευσης και μερικά σε σχολεία δευτεροβάθμιας. Διδάσκονται ανάγνωση και γραφή και κάποια συνεχίζουν στην τριτοβάθμια εκπαίδευση. Σύμφωνα με το παραπάνω παρατηρούμε τις τεράστιες θετικές αλλαγές που έχουν συμβεί τις τελευταίες δεκαετίες στα θέματα της ειδικής αγωγής.<sup>28</sup>

### 7.3 Ειδικά Σχολεία

Στην Ευρώπη επικρατεί η τάση της μετατροπής των ειδικών σχολείων και ινστιτούτων σε κέντρα εκπαιδευτικού και εφαρμογών. Οι περισσότερες χώρες αναφέρουν ότι σχεδιάζουν να αναπτύξουν αναπτύσσουν ή έχουν αναπτύξει ένα δίκτυο κέντρου εκπαιδευτικού υλικού και εφαρμογών στις χώρες τους. Τα κέντρα αυτά έχουν διάφορες ονομασίες και τους δίνονται διάφορες αρμοδιότητες. Κάποιες χώρες τα ονομάζουν κέντρα γνώσης, άλλες κέντρα εξειδίκευσης ή κέντρα εκπαιδευτικού υλικού και εφαρμογών.

Αυτά τα κέντρα έχουν τις παρακάτω αρμοδιότητες :

- Παροχή κατάρτισης και σειράς μαθημάτων για εκπαιδευτικούς και άλλους επαγγελματίες
- Ανάπτυξη και διάδοση υλικού και μεθόδων
- Στήριξη για γενικά σχολεία και γονείς
- Βραχύχρονη και μερική βοήθεια σε μεμονωμένους μαθητές
- Υποστήριξη κατά την είσοδο στην αγορά εργασίας.

<sup>28</sup> Jenny Corbett, *Ειδικές Εκπαιδευτικές Ανάγκες Στην Σύγχρονη Εποχή*, εκδ. Πανεπιστημίου Μακεδονίας, 2004, σελ40

Χώρες όπως η Αυστρία ,η Νορβηγία η Δανία και η Φιλανδία έχουν ήδη αποκτήσει εμπειρία με τα κέντρα εκπαιδευτικού υλικού και εφαρμογών. Η Κύπρος, οι Κάτω Χώρες , η Γερμανία , η Ελλάδα, η Πορτογαλία και η Δημοκρατία της Τσεχίας τώρα αρχίζουν να εφαρμόζουν το σύστημα.

#### 7.4 Ο ρόλος των γονέων

Στις περισσότερες Ευρωπαϊκές χώρες αναφέρεται ότι οι γονείς έχουν θετική στάση απέναντι στην ένταξη των παιδιών τους τόσο στην εκπαίδευση αλλά και στην κοινωνία. Η στάση αυτή εξαρτάται από αρκετούς παράγοντες, όπως την προσωπική τους εμπειρία και τις διευκολύνσεις που παρέχει το σύστημα ειδικής αγωγής τόσο στα ίδια τα παιδιά όσο και στις ίδιες τις οικογένειες. Θετικότερη στάση για την ένταξη αποκτούν οι γονείς, όταν η εκπαίδευση παρέχεται στα γενικά σχολεία, τα οποία όμως θα πληρούν τις απαραίτητες προϋποθέσεις για την ομαλή φοίτηση των παιδιών τους.

Τα μέσα μαζικής ενημέρωσης παίζουν σημαντικό ρόλο στο τμήμα της ένταξης των παιδιών με ειδικές εκπαιδευτικές ανάγκες σε ειδικά ή γενικά σχολεία. Επίσης σημαντική είναι και η πληροφόρηση που παρέχεται μέσω της ενημέρωσης που σε πολλές περιπτώσεις βοηθάει τους γονείς να αντιληφθούν το πρόβλημα του παιδιού τους και να προβούν στις απαραίτητες ενέργειες για την αντιμετώπισή του.

Σε χώρες όπως η Γαλλία, το Βέλγιο, οι Κάτω Χώρες, η Γερμανία και η Ελβετία όπου λειτουργούν περισσότερο με ξεχωριστό εκπαιδευτικό σύστημα, υπάρχει μεγάλη πίεση των γονέων για συνεκπαίδευση. Σε Κύπρο, Ελλάδα, Ισπανία ,Πορτογαλία και Σουηδία όπου η συνεκπαίδευση είναι κοινή πρακτική εφαρμογή οι στάσεις των γονέων είναι θετικές. Παράλληλα όμως σε κάποιες χώρες (Νορβηγία , Σουηδία, Φιλανδία, Ισπανία και Πορτογαλία) προτιμούν οι γονείς παιδιά με σοβαρές ειδικές ανάγκες, αλλά και τα ίδια τα παιδιά να φοιτούν σε ξεχωριστές εκπαιδευτικές μονάδες. Αυτό συμβαίνει για την καλύτερη κοινωνικοποίηση των παιδιών και για να έχουν την δυνατότητα να επικοινωνούν καλύτερα με τους συμμαθητές τους.

Η δυνατότητα επιλογής των γονέων σε ποιο σχολείο θα φοιτήσουν τα παιδιά τους είναι σημαντική στην Αυστρία ,την Λιθουανία τις Κάτω Χώρες και το Ηνωμένο Βασίλειο. Σε άλλες χώρες όμως αυτός ο ρόλος είναι περιορισμένος. Για παράδειγμα στην Σλοβακία ενώ η γνώμη του γονέα είναι απαραίτητη η απόφαση για την μεταφορά ενός μαθητή από γενικό σε ειδικό σχολείο λαμβάνεται από τον διευθυντή του ειδικού σχολείου.

## 7.5 Εκπαιδευτικό σύστημα Σουηδίας

Η Δανία και η Σουηδία έχουν από τα καλύτερα συστήματα ειδικής εκπαίδευσης αλλά και γενικότερης ζωής των Α.μ.Ε.Α. Κύρια αιτία αυτής της υπεροχής είναι το μεγάλο ποσοστό πολιομυελίτιδας θώρακα, που είχε προσβάλει τεράστια τμήματα του πληθυσμού αυτών των χωρών, κυρίως της Σουηδίας. Κατά κάποιον τρόπο αναγκάστηκαν να ασχοληθούν με την καλύτερη διαβίωση και εκπαίδευση των αναπήρων, καθώς μέσα σε μία οικογένεια υπήρχε πιθανότητα να υπήρχαν δύο ή και παραπάνω μέλη με αναπηρία. Αξίζει να αναφερθεί ότι πρώτοι οι Σουηδοί πρωμοδότησαν την ανύπανδρη μητέρα, πράγμα το οποίο δείχνει ότι σαν κράτος ενδιαφέρονταν για την καλύτερη διαβίωση των μειονοτήτων της και για δραστική αντιμετώπιση των προβλημάτων.

Η Σουηδία στην αρχή των μεταρρυθμίσεων του κράτους της δημιούργησε ειδικά εξοπλισμένα εξοχικά σπίτια έτσι ώστε οι ανάπηροι πολίτες να έχουν μία φυσιολογική ζωή με όλες τις ανέσεις και όχι απλή διαβίωση. Τα σπίτια αυτά βρίσκονταν κοντά στην θάλασσα με ειδικό εξοπλισμό και ειδικό βοηθητικό προσωπικό έτσι ώστε τα άτομα με αναπηρίες να μπορούν να απολαμβάνουν το μπάνιο τους στη θάλασσα. Η λειτουργία αυτών των εξοχικών δείχνει ότι το συγκεκριμένο κράτος δεν έδειχνε ενδιαφέρον μόνο για την εκπαίδευση των αναπήρων αλλά και για την καλύτερη ποιότητα ζωής τους.

Από την εφαρμογή του προγράμματος ΣΩΚΡΑΤΗΣ / ARJON, που αφορά επισκέψεις μελέτης ειδικών της εκπαίδευσης, αποκομίστηκαν αρκετά στοιχεία για το εκπαιδευτικό σύστημα της ειδικής αγωγής της Σουηδίας.<sup>29</sup>

Στο Σουηδικό σύστημα ειδικής Αγωγής μεγάλη σημασία έχει η όσο το δυνατόν πιο γρήγορη ανίχνευση και διάγνωση των παιδιών με ειδικές ανάγκες καθώς και η πρώιμη παρέμβαση. Υπάρχουν σχολικές μονάδες ειδικής αγωγής ενσωματωμένες στα κοινά σχολεία και χωριστές – μη ενσωματωμένες. Υπάρχουν σχολεία ειδικά για μαθητές με προβλήματα συμπεριφοράς, σχολεία για μαθητές με προβλήματα γλώσσας και επικοινωνίας, σχολεία για μαθητές με προβλήματα ακοής – κώφωσης, με αυτισμό, με σύνδρομο Asperger, με νοητική καθυστέρηση, σχολεία για παιδιά με σωματικές – κινητικές αναπηρίες και με προβλήματα όρασης- τύφλωσης.

Στο νηπιακή εκπαίδευση οι νηπιαγωγοί εργάζονται με ομάδες- τμήματα 4 ή 5 παιδιών η καθεμία αλλά και αρκετές φορές μαζί σαν ομάδα. Ακολουθείται η ολική μέθοδος

---

<sup>29</sup> [www.ypeth.gr/docs/4-special\\_needs\\_education\\_visit\\_to\\_Sweden.doc\(10-09-2007\)\)](http://www.ypeth.gr/docs/4-special_needs_education_visit_to_Sweden.doc(10-09-2007)))



επικοινωνίας , με μεγάλη χρήση και βοήθεια εικόνων και οπτικών βοηθημάτων. Εφαρμόζεται ένα καλά δομημένο πρόγραμμα διδασκαλίας με επαναλαμβανόμενα δομικά στοιχεία. Στόχος των νηπιαγωγών , εφαρμοσμένος πλέον, είναι η συνέχιση του προγράμματος από τους γονείς στο σπίτι.

Στην σχολική μονάδα Lilhagaskolan φοιτούν μαθητές ηλικίας 3 έως 21 με πολλαπλές αναπηρίες(σωματικές – κινητικές και μαθησιακές- νοητικές). Σε αυτήν τη σχολική μονάδα λειτουργεί κολυμβητικό πρόγραμμα δεκαμελούς ομάδας σε πισίνα ειδικά διαμορφωμένη , η οποία βρίσκεται σε εγκαταστάσεις που ανήκαν σε κέντρο αποκατάστασης αναπήρων. Για κάθε μέλος της ομάδας υπάρχει μία βοηθός για την προετοιμασία και την πραγματοποίηση του προγράμματος. Το σχολείο αυτό είναι εξοπλισμένο με όλα τα απαραίτητα τεχνικά μέσα( ανελκυστήρες οροφής, πλατφόρμες, ράμπες) και για κάθε μαθητή υπάρχει ό,τι θεωρείται απαραίτητο για την επιτυχή εφαρμογή του εξατομικευμένου του προγράμματος.

Η φιλοσοφία του σχολείου είναι η πολυαισθητηριακή προσέγγιση και η αφύπνιση όλων των αισθήσεων των μαθητών .Η ομαδοποίηση των μαθητών γίνεται με βάση τα ενδιαφέροντα και τις ανάγκες τους , όσον αφορά την ησυχία που χρειάζονται , την επιθετικότητα , τις δυνατότητες κίνησης και όχι με βάση την ηλικία τους.

Οι μαθητές αυτού του σχολείου μοιράζονται κοινόχρηστους χώρους (κούνιες, τραμπάλες, αυλή) με μαθητές του γενικού σχολείου , καθώς και τους ίδιους χώρους σίτισης.

Οι δάσκαλοι ειδικής αγωγής στη Σουηδία κατά τη διάρκεια των σπουδών τους που αρχικά είναι κοινές με αυτές των δασκάλων της γενικής αγωγής, σπουδάζουν για 1,5 χρόνο γενικά για την Ειδική Αγωγή και κάνουν μισό χρόνο σπουδές για να πάρουν ειδικότητα(κώφωση, αυτισμός κτλ').Όπως και στην Ελλάδα έτσι και στην Σουηδία παίρνουν επίδομα ειδικής αγωγής. Ακόμα όμως και σε αυτή την τόσο εξελιγμένη χώρα στον τομέα της ειδικής αγωγής υπάρχουν δάσκαλοι που εργάζονται , χωρίς να έχουν κάνει μακροχρόνιες σπουδές (κάτι που θεωρείται βασική προϋπόθεση), ή αφού έχουν κάνει κάποια σύντομα σεμινάρια αλλά έχουν αποδείξει στην πράξη ότι το ενδιαφέρον τους είναι μεγάλο και η δουλειά τους αποτελεσματική.

Σε άλλες σχολικές μονάδες της Σουηδίας λειτουργούν τμήματα ένταξης και ταυτόχρονη φοίτηση σε γενικά σχολεία. Σε αυτά τα σχολεία φοιτούν παιδιά με ήπιες μαθησιακές δυσκολίες (δυσλειτουργία στην προσοχή την αντίληψη και την κινητικότητα.). Οι μαθητές των τμημάτων αυτών περνούν κάποιες ώρες της ημέρας στα τμήματα ένταξης και κάποιες στα γενικά σχολεία. Τα δύο αυτά σχολεία είναι υπεύθυνα από κοινού για την



εκπαίδευση αυτών των μαθητών. Διαθέτουν αίθουσες φυσιοθεραπείας, υγιεινής, και ειδικές αίθουσες όπου μπορούν να διδαχθούν , ξυλουργική, οικοκυρικά, ξένες γλώσσες, ζωγραφική, κ.α. Μια φορά την εβδομάδα οι μαθητές έχουν μάθημα κολύμβησης. Σκοπός αυτού του σχολικού συστήματος είναι αφενός οι μαθητές να έχουν ένα ήσυχο μέρος εργασίας και συγκέντρωσης όπου θα έχουν έναν ενήλικα (δάσκαλο ή τον απαραίτητο σε κάθε τμήμα βοηθό)για να μπορούν να μιλήσουν μαζί του και αφετέρου να βρεθούν σε μία μεγάλη ομάδα μαθητών (γενικό σχολείο), προκειμένου να βοηθηθούν στην κοινωνική τους ανάπτυξη.

Στο Σουηδικό εκπαιδευτικό σύστημα οι δάσκαλοι συνεργάζονται μεταξύ τους και με ειδικούς και συχνά δουλεύουν σαν ομάδες και σε ομάδες. Σε αυτό συμβάλλουν οι απαραίτητες οργανωτικές προϋποθέσεις, όπως το γεγονός ότι το χρονικό διάστημα που απαιτείται για την συνεργασία είναι μέρος του ωραρίου τους και καταχωρημένο στο επίσημο πρόγραμμα του σχολείου. Στόχος και καλά εφαρμοσμένη πρακτική του συγκεκριμένου εκπαιδευτικού συστήματος είναι η διεπιστημονική προσέγγιση και η αντιμετώπιση των αναγκών των μαθητών του.

## ΕΠΙΛΟΓΟΣ- ΣΥΜΠΕΡΑΣΜΑΤΑ

Σε αυτή την εργασία επιχειρήθηκε η ανάλυση του ειδικού εκπαιδευτικού συστήματος στον νομό Ηρακλείου από Δημόσιους και Ιδιωτικούς φορείς. Μέσα από προσωπικές επισκέψεις σε αυτούς τους φορείς συλλέχθηκαν όλες οι απαραίτητες πληροφορίες για την ποιότητα και την επάρκεια των κτιριακών υποδομών ,των προγραμμάτων εκπαίδευσης που ακολουθούνται καθώς και για την πιθανή επαγγελματική αποκατάσταση των Ατόμων με αναπηρία.

Παρατηρήθηκε ότι ο ιδιωτικός τομέας προοδεύει εν συγκρίσει με τον δημόσιο, τόσο στις απαραίτητες κτιριακές υποδομές για την καλύτερη διαμονή στους σχολικούς χώρους των αναπήρων όσο και στα εκπαιδευτικά τους προγράμματα. Ενδιαφέρον αποτέλεσε το γεγονός ότι οι περισσότεροι εκπαιδευτικοί των δημοσίων σχολείων δεν κατείχαν οποιαδήποτε μόρφωση αναφορικά με την ειδική αγωγή , κάτι το οποίο αποτελούσε πρόβλημα και για τους ίδιους μην μπορώντας να ανταπεξέλθουν στο έργο τους. Για κάποιους άλλους εκπαιδευτικούς πάλι του δημοσίου τομέα η εργασία σε ένα ειδικό σχολείο αποτελούσε πόλο έλξης για δύο μόνο λόγους, για το επιπλέον χρηματικό επίδομα που λαμβάνουν και για το γεγονός ότι η παραμονή κάποιο χρονικό διάστημα σε ειδικό σχολείο λειτουργούσε σαν « σκαλοπάτι» για την μονιμοποίησή τους στο δημόσιο.

Παρατηρήσεις σαν τις παραπάνω επιβεβαιώνουν την υπόθεση της εργασίας μας, ότι η Ειδική Αγωγή στην Ελλάδα μπορεί μεν να έχει εξελιχθεί, αλλά χρειάζεται ακόμη αρκετές προσπάθειες για να πλησιάσει τα Ευρωπαϊκά πρότυπα.

Αρκετοί από τους νόμους της Ειδικής Εκπαίδευσης, αν και υπήρχαν, άργησαν πολύ να εφαρμοστούν και σε αρκετές περιπτώσεις ακόμη και σήμερα η εφαρμογή τους δεν τηρείται πλήρως.

Η Ελλάδα πάσχει από έλλειψη ενημέρωσης όσον αφορά τέτοιου είδους θέματα. Αν και τα Μέσα Μαζικής Ενημέρωσης τα τελευταία χρόνια έχουν ευαισθητοποιηθεί με τα Α.μ.Ε.Α η ενημέρωση θα έπρεπε να είναι πιο συστηματική. Μέσω των συνεντεύξεων αρκετοί από τους εκπαιδευτικούς αναφέρθηκαν σε άγνοια των γονέων σε θέματα όχι μόνο Ειδικής Αγωγής αλλά και των δικαιωμάτων των ίδιων και των παιδιών τους. Μεγάλος αριθμός παιδιών με ειδικές εκπαιδευτικές ανάγκες κυρίως από την επαρχία δεν λαμβάνουν καμία μόρφωση και παραμένουν κλεισμένα στο σπίτι λόγω της άγνοιας των γονέων για τα

εκπαιδευτικά τους δικαιώματα και οδηγούνται στην περιθωριοποίηση. Σαν λύση θεώρησαν την διεξαγωγή σεμιναρίων ενημέρωσης. Δεν πραγματοποιήθηκαν όμως λόγω έλλειψης κρατικής χρηματοδότησης.

Παρατηρώντας τις Ευρωπαϊκές τάσεις καταλήγουμε στο συμπέρασμα ότι η Ελλάδα γενικότερα και το Ηράκλειο συγκεκριμένα, προς το παρόν τουλάχιστον δεν διαθέτει ούτε τις κατάλληλες κτιριακές υποδομές, ούτε το απαραίτητο εκπαιδευτικό υλικό αλλά ούτε και το απαραίτητο εκπαιδευτικό και βοηθητικό προσωπικό για την σωστή εκπαίδευση των ατόμων με ειδικές εκπαιδευτικές ανάγκες.

Δυστυχώς καταλήγουμε στο συμπέρασμα 'ότι η σωστή εκπαίδευση των ατόμων με ειδικές αναπηρίες προς το παρόν τουλάχιστον παραμένει μια ουτοπία . Τα βήματα που έχουν γίνει είναι μια καλή αρχή, αλλά το κράτος οφείλει σε αυτή την ομάδα των πολιτών να κινητοποιηθεί με τον καλύτερο δυνατό τρόπο το συντομότερο δυνατό.

## ΒΙΒΛΙΟΓΡΑΦΙΑ

### ΒΙΒΛΙΑ

- 1) ΙΜΒΡΙΩΤΗ Ρ., “Ανώμαλα και καθυστερημένα παιδιά”, Ελληνική Εκδοτική Εταιρία Α.Ε., 1939
- 2) ΚΑΛΑΝΤΖΗΣ Κ., “Διδακτική των ειδικών σχολείων. Για νοητικά καθυστερημένα παιδιά”, Εκδόσεις Καββαδίας-Ρουσόπουλος, 1972
- 3) ΚΑΛΑΝΤΖΗΣ Κ., “Τα προβλήματα των μειονεκτικών παιδιών και εφήβων και η αντιμετώπισή τους”, Εκδόσεις Καββαδίας-Ρουσόπουλος, 1979
- 4) ΚΥΠΡΙΩΤΑΚΗΣ Α., “Τα ειδικά παιδιά και η αγωγή τους”, Εκδόσεις Ψυχοτεχνική, 1989
- 5) ΠΟΛΥΧΡΟΝΟΠΟΥΛΟΥ-ΖΑΧΑΡΟΓΕΩΡΓΑ, “Παιδιά με ειδικές ανάγκες”, Εκδόσεις Ντέφι, 1993
- 6) ΣΙΔΕΡΗ-ΖΩΝΙΟΥ ΑΘ., “Οι ανάπηροι και η εκπαίδευσή τους”, Εκδόσεις Ελληνικά Γράμματα, 1998
- 7) ΣΤΑΣΙΝΟΣ Δ., “Η Ειδική Εκπαίδευση στην Ελλάδα”, Εκδόσεις Gutenberg, 1991
- 8) CORBETT J., “Ειδικές Εκπαιδευτικές Ανάγκες στη σύγχρονη εποχή” Εκδόσεις Πανεπιστημίου Μακεδονίας 2004

### ΝΟΜΟΘΕΣΙΑ

- 1) Ν.1904/81 «ΠΕΡΙ ΠΡΟΣΤΑΣΙΑΣ ΚΑΙ ΑΠΟΚΑΤΑΣΤΑΣΗΣ ΤΥΦΛΩΝ»
- 2) Ν.1566/30.09.85
- 3) Ν.2817/14.03.2000

### ΔΙΑΔΙΚΤΥΟ

- 1) Cor Maijer, “Ειδική Αγωγή στην Ευρώπη”, 2005, [www.dys.gr](http://www.dys.gr) (13-10-2007)
- 2) Μπουρδομπούρα Γεωργία, “Επισκέψεις μελέτης ειδικών της εκπαίδευσης”, 2004, [www.ypth.gr/docs/4\\_special\\_needs\\_education\\_visit\\_to\\_sweden.doc](http://www.ypth.gr/docs/4_special_needs_education_visit_to_sweden.doc) (10-09-2007)
- 3) Διονυσόπουλος Αθανάσιος, “Ιστορική αναδρομή στην ειδική αγωγή”, 2005, [www.fa3.gr](http://www.fa3.gr) (19-03-2007)

## ΠΗΓΕΣ ΣΥΝΕΝΤΕΥΞΕΩΝ

- 1)Κουμιανάκη Ε. Διευθύντρια 1<sup>ου</sup> Ειδικού Νηπιαγωγείου Ηρακλείου
  - 2)Σαμαρά Ν. Νηπιαγωγός 3<sup>ου</sup> Ειδικού Νηπιαγωγείου Ηρακλείου
  - 3)Ηλιόπουλος Ν. Διευθυντής 3<sup>ου</sup> Ειδικού Δημοτικού Ηρακλείου
  - 4)Αθανασάκη-Λυδάκη Ε. Διευθύντρια Ειδικού Γυμνασίου Ηρακλείου
  - 5)Παρασύρη Ε. Δασκάλα Ειδικού Δημοτικού Μοιρών
  - 6)Κουμλά Ε. Κοινωνική Λειτουργός «ΑΓΙΟΥ ΣΠΥΡΙΔΩΝΑ»
  - 7)Λιμνιάτη Κ. Κοινωνική Λειτουργός «ΖΩΟΔΟΧΟΥ ΠΗΓΗΣ»
-



## ΠΑΡΑΡΤΗΜΑ Α

### ΧΕΙΡΩΝΑΚΤΙΚΕΣ ΕΡΓΑΣΙΕΣ ΑΤΟΜΩΝ ΜΕ ΑΝΑΠΗΡΙΑ ΕΙΔΙΚΟΥ ΓΥΜΝΑΣΙΟΥ ΗΡΑΚΛΕΙΟΥ

A1



A2



A3



A4





# ΟΔΗΓΟΣ ΚΥΚΛΟΦΟΡΙΑΚΟΥ ΣΥΣΤΗΜΑΤΟΣ ΓΙΑ ΠΑΙΔΙΑ ΑΠΟ «ΑΓΙΟ ΣΠΥΡΙΔΩΝΑ»

## ΠΑΡΑΡΤΗΜΑ Β



B1



B2

Είμαι σίγουρος ότι γνωρίζετε όλα τα οχήματα αλλά ας θυμηθούμε πάλι τι βλέπουμε στο δρόμο.

 **Πατινι.** Πάει παντού, σε δρόμους σε πεζοδρόμια, ακόμα και μέσα στο σπίτι.

 **Ποδήλατο** όχημα χωρίς μηχανή, κατάλληλο για μικρούς και μεγάλους.

 **Μοτασκιλέτα** πίνει λιγα χώρο και διευκολύνει το κυκλοφοριακό.

 **Αυτοκίνητο** Κάθε πόλη είναι γεμάτη με τέτοια σε πολλές μάρκες.

 **Φορτηγό** Μεταφέρει πολλά μεγάλα και βαριά πράγματα.

 **Λεωφορείο** Μεταφέρει μικρούς και μεγάλους μέσα και έξω από την πόλη.

B3

Υπάρχουν και ορισμένα οχήματα που όταν τα βλέπουμε ή ακούμε τη σειρήνα τους πρέπει να κάνουμε στην άκρη. **Δεν πρέπει να καθυστερήσουν καθόλου.**

 **Όχημα βεστιάκη.** Προσφέρει βοήθεια όπου υπάρχει φωτιά, πλημμύρα σεισμός εγκλημασιές

 **Ασθενοφόρο** Μεταφέρει τραυματίες ή ασθενείς που χρειάζονται άμεσα ιατρική φροντίδα

 **Περιπολικό** Τρέχει πάντα όπου υπάρχει ανάγκη. Σκοπός του είναι η εξυπηρέτηση όλων των πολιτών


B4


Ας αρχίσουμε λοιπόν την βόλτα μας στην πόλη.




B5

Εκτός από τα οχήματα πρέπει να γνωρίζουμε μερικά πράγματα που έχουν φτιαχτεί για να κάνουν ασφαλή την κυκλοφορία μας στους δρόμους.

 **Φωτεινός σηματοδότης** Ρυθμίζει την κυκλοφορία σε σταυροδρόμια και επικίνδυνα σημεία, για οχήματα και πεζούς.


 **Διαβάσεις πεζών** τύπου ζέβρα. Δείχνουν τα ασφαλή σημεία διάβασης των πεζών από το ένα πεζοδρόμιο στο άλλο.

 **Πεζοδρόμιο** Εξασφαλίζει την ασφαλή μετακίνηση των πεζών κατά μήκος των δρόμων.

 **Πινακίδες σήμανση** Ενημερώνουν, προειδοποιούν, απαγορεύουν οδηγούς και πεζούς.

B6





Ας μάθουμε πρώτα απ' όλα πώς να διασχίζουμε το δρόμο.


✓ **Πρώτο βήμα**  
Πλησιάζουμε σε σημεία του δρόμου που έχουν φτιαχτεί γι' αυτό το σκοπό, όπως είναι η νησίδα ασφαλείας, η διάβαση ζέβρα και η διάβαση με φανάρια.

✓ **Δεύτερο βήμα**  
Σταματάμε στην άκρη του πεζοδρομίου. Αν δεν υπάρχει στεκόμαστε πιο πίσω από το δρόμο σε σημείο που να βλέπουμε την κυκλοφορία.

✓ **Τρίτο βήμα**  
Ελέγχουμε πρώτα αριστερά, μετά δεξιά και πάλι αριστερά.

✓ **Τέταρτο βήμα**  
Ακούμε επίσης για κινούμενα αυτοκίνητα.

B7



Και συνεχίζουμε ...

✓ **Πέμπτο βήμα**  
Αν έρχονται οχήματα τ' αφήνουμε να περάσουν. Αν δεν υπάρχει κίνηση ξεκινάμε.

✓ **Έκτο βήμα**  
Διασχίζουμε το δρόμο σε ευθεία γραμμή ελέγχοντας πάλι εκκίνητη τη στιγμή για κινούμενα οχήματα.

✓ **Να θυμόμαστε!!!**

- Τα οχήματα όταν τρέχουν σε πλησιάζουν πολύ γρήγορα.
- Τα οχήματα χρειάζονται χρόνο για να σταματήσουν.
- Χρειάζονται περισσότερο χρόνο όταν ο δρόμος γλιστρά.
- Μην τρέχεις όταν περνάς τα δρόμα αλλά να είσαι σίγουρος ότι έχεις αρκετό χρόνο στη διάθεσή σου για να τον διασχίσεις.
- Απόφυγε να περνάς ανάμεσα από σταθμευμένα οχήματα ο οδηγός που έρχεται μπορεί να μην σε δει.

B8



Αυτό είναι το φανάρι των πεζών. Το συναντάμε σε διαβάσεις και κόμβους με θανάσια.



Στο **Σταμάτη** σταματάμε πάντα γιατί είναι η σειρά των οχημάτων να περάσουν.

Στο **Γρήγορη** προχωράμε. Είναι η σειρά μας. Τα οχήματα σταματούν. Όταν ο Γρηγόρης αναβοσβήνει, πάλι περνάμε αλλά με προσοχή, γιατί την ίδια στιγμή επιτρέπεται να περάσουν και τα αυτοκίνητα.




Όταν βαδίζω κατά μήκος του δρόμου ...

... βαδίζω πάντοτε πάνω στο πεζοδρόμιο.

Εάν δεν υπάρχει πεζοδρόμιο βαδίζω πάντοτε στην αριστερή άκρη του δρόμου, ώστε να βλέπω και να με βλέπουν τα οχήματα που πλησιάζουν.

... όταν βαδίζω παρέο με τους φίλους μου πηγαίνουμε ο ένας πίσω από τον άλλο.

**Ποτέ δεν περνάμε στη μέση του δρόμου**

... όταν βαδίζω στο σκοτάδι πρέπει να φοράω ανοιχτόχρωμα ρούχα ή να έχουν τα ρούχα μου ή το παπούτσι μου αντανακλαστικές ταινίες για να μπορούν να με βλέπουν οι οδηγοί.






Για να μάθουμε να διαβάζουμε σωστά τις πινακίδες πρέπει να ξέρουμε ότι:

Τρίγωνο:	Κύκλος:	Ορθογώνιο:
αναγγέλλει κίνδυνο.	ρυθμίζει.	πληροφορεί.
<b>Σχήματα:</b> 		
<b>Χρώματα:</b> 		
Κόκκινο περίγραμμα τριγώνου με κίτρινο φόντο: κίνδυνος.	Κόκκινο περίγραμμα κύκλου: απαγορεύει.	Μπλε κύκλος: υποχρεώνει.
		 Μπλε ορθογώνιο: πληροφορεί.

13



Διαβάζοντας τα φανάρια ...

Όταν βλέπω αυτό το σήμα σημαίνει ότι σε μικρή απόσταση θα συναντήσω φανάρια.

**Κόκκινο.** Είναι πάντα στην πάνω μεριά του φαναριού, και είμαστε υποχρεωμένοι να σταματήσουμε.

**Κίτρινο.** Προειδοποιεί ότι θα ανάψει κόκκινο πολύ σύντομα και πρέπει να σταματήσουμε.

**Πράσινο.** Σειρά μας να ξεκινήσουμε. Ο δρόμος είναι ελεύθερος.

14



Διαβάζοντας τα σήματα ...

 Σταματώ, σταματώ, σταματώ ελέγχω μπροστά, δεξιά κι αριστερά. Προτεραιότητα έχει κάποιος άλλος.

 Εδώ απαγορεύεται η είσοδος σε κάθε όχημα.

 Έχω προτεραιότητα. Προχωρώ και προσέχω.

 Προσέχω πολύ! Φτάνω σε διάβαση πεζών. Οι πεζοί έχουν προτεραιότητα.

 Απαγορεύεται και να σταθμεύσουμε και να σταματήσουμε.

15



Προσοχή Κινδυνός!

 Οδηγοί προσοχή! Από εδώ περνούν συχνά ποδηλάτες.

 Σιγά σιγά! Η αριστερή στροφή που ακολουθεί είναι επικίνδυνη.

 Το ίδιο επικίνδυνη είναι βέβαια και η δεξιά στροφή που ακολουθεί.

 Πρέπει να προχωρήσω με μεγάλη προσοχή γιατί υπάρχουν διάφοροι κίνδυνοι.

 Ούτε να το σκέφτομαι να κάνω εδώ στροφή και να γυρίσω πίσω.

 Αυτός ο δρόμος που δείχνει το βέλος είναι μονόδρομος.

16

B13

Τέτοια σήματα μας υποχρεώνουν να ακολουθούμε την πορεία που δείχνουν.

17

B15

B14

Και μερικά χρήσιμα σήματα ακόμα.

Αυτός ο δρόμος οδηγεί σε αδιέξοδο.

Είμαστε κοντά σε νοσοκομείο, ελαττώνουμε ταχύτητα και δεν κάνουμε θόρυβο.

Αν δεν οδηγάς λεωφορείο μην μπαίνεις σ' αυτό το δρόμο, εμποδίζεις την κίνηση των λεωφορείων.

Και αυτό το σήμα απαγορεύει την είσοδο σε όλα τα οχήματα.

Υποχρεωτική κυκλική πορεία των οχημάτων.

B16



Και μερικά ακόμα σήματα ...



Αν είσαι πεζός  
δεν μπορείς να περάσεις.



Γίνονται έργα στο δρόμο.  
**προσοχή**



Σε χώρους με αυτή την πινακίδα  
επιτρέπεται να παρκάρουμε  
ελεύθερα.





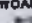
Ποδηλατόδρομος, επιτρέπεται να  
κυκλοφορούν μόνο ποδήλατα.



19

Και τώρα ώρα για ασφαλή ποδηλασία ...

Είναι πολύ σημαντικό να θυμόμαστε  
ότι το  είναι και αυτό ένα  
όχημα όπως το αυτοκίνητο και  
η μοτοσικλέτα. Για το λόγο αυτό  
πρέπει να είμαστε **πάρα πολύ**  
**προσεκτικοί**, να τηρούμε **αυστηρά**  
όλους τους κανόνες κυκλοφορίας  
και πάντα να σεβόμαστε τους  
άλλους οδηγούς που κυκλοφορούν  
στο δρόμο, με όποιο όχημα κι  
αν είναι.

20

B17

Θα πρέπει λοιπόν πριν  
ξεκινήσουμε για μια βόλτα  
με το ποδήλατο να ...



φοράμε κράνος,  
ειδικό για ποδήλατα



πρέπει να φροντίζουμε το  
ποδήλατό μας να έχει πολύ  
καλό φωτισμό για να μας  
βλέπουν οι άλλοι οδηγοί.




Και να μην ξεχνάμε τις επιγονατίδες.

Και πάντα όταν θέλουμε να στρίψουμε,  
ειδοποιούμε ανάλογα τους άλλους οδηγούς  
για την παρουσία μας, με το δεξί ή το  
αριστερό χέρι.

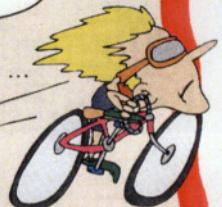
21

B18

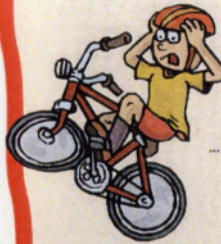
Χμ... ξέρεις:




Οι αγώνες ...



... και τα ακροβατικά ...



... συνήθως καταλήγουν έτσι ...



22

B18

B20