



ΤΕΧΝΟΛΟΓΙΚΟ ΕΚΠΑΙΔΕΥΤΙΚΟ
ΙΔΡΥΜΑ ΚΑΛΑΜΑΤΑΣ

ΣΧΟΛΗ ΔΙΟΙΚΗΣΗΣ ΟΙΚΟΝΟΜΙΑΣ

ΤΜΗΜΑ ΜΟΝΑΔΩΝ ΥΓΕΙΑΣ ΚΑΙ ΠΡΟΝΟΙΑΣ

ΠΤΥΧΙΑΚΗ ΕΡΓΑΣΙΑ

ΤΙΤΛΟΣ ΠΤΥΧΙΑΚΗΣ ΕΡΓΑΣΙΑΣ

**« Η Εκκλησία και η συμβολή της στην Κοινωνική Πρόνοια.
Η περίπτωση της Μονής Ντουραχανείου Ιωαννίνων».**

ΦΟΙΤΗΤΡΙΑ
ΜΑΣΤΟΡΑ ΜΑΡΙΑ

ΕΠΙΒΛΕΠΟΥΣΑ ΚΑΘΗΓΗΤΡΙΑ
ΣΙΟΥΡΟΥΝΗ ΕΛΕΝΗ

* * *

Με την ευκαιρία της συγγραφής της παρούσας Πτυχιακής Εργασίας, νιώθω την ανάγκη να εκφράσω τις θερμές μου ευχαριστίες στην υπεύθυνη καθηγήτρια Σιουρούνη Ελένη, καθηγήτρια εφαρμογών, Mcs στην Διοίκηση Μονάδων Υγείας καθώς επίσης και τα Διοικητικά Στελέχη και τον ιδρυτή της Μονής Ντουραχανείου Ιωαννίνων, πατέρα Αθανάσιο για το πολύτιμο υλικό που μου χάρισαν.

ΑΡΤΙΚΟΛΕΞΑ

Α.Μ.Ε.Α	Άτομα με ειδικές ανάγκες
Ε.Σ.Σ.Ρ.Ο.Σ	Ευρωπαϊκό Σύστημα Ολοκληρωμένων Στατιστικών Κοινωνικής Πρόνοιας
Κ.Π	Κοινωνική Πρόνοια
Κ.Π.Σ	Κοινοτικό Πλαίσιο Στήριξης
Μ.Κ.Ο	Μη Κυβερνητική Οργάνωση
Ο.Α.Ε.Δ	Οργανισμός απασχόλησης Εργατικού δυναμικού

ΠΙΝΑΚΑΣ ΠΕΡΙΕΧΟΜΕΝΩΝ

Εισαγωγή.....1

ΚΕΦΑΛΑΙΟ Ι : ΙΣΤΟΡΙΚΗ ΑΝΑΣΚΟΠΗΣΗ ΤΟΥ ΘΕΣΜΟΥ ΤΗΣ ΚΟΙΝΩΝΙΚΗΣ ΠΡΟΝΟΙΑΣ & ΤΗΣ ΣΥΜΒΟΛΗΣ ΤΗΣ ΕΚΚΛΗΣΙΑΣ ΣΤΗΝ ΠΑΓΙΩΣΗ ΤΟΥ

1.1 Η συμβολή της Εκκλησίας στην Κοινωνική Πρόνοια από τους πρώτους αιώνες του χριστιανισμού ως την περίοδο της Τουρκοκρατίας.....	2
1.1.1 Η Εκκλησία και η Κοινωνική Πρόνοια στην πρώτη περίοδο της Εκκλησίας.....	2
1.1.2 Η Δυτική Εκκλησία και η Κ.Π κατά την περίοδο του Μεσαίωνα.....	3
1.1.3 Η Ανατολική Εκκλησία και η Κ.Π στην εποχή του Βυζαντίου.....	4
1.1.4 Η Εκκλησία και η Κ.Π στην περίοδο της Τουρκοκρατίας.....	5
1.2 Η συμβολή της Εκκλησίας στην Κοινωνική Πρόνοια από την περίοδο της Αναγέννησης και του Διαφωτισμού ως την Βιομηχανική Επανάσταση.....	6
1.2.1 Η Εκκλησία και η Κοινωνική Πρόνοια κατά την περίοδο της Αναγέννησης και του Διαφωτισμού.....	6
1.2.2 Η Εκκλησία και η Κ.Π στην περίοδο της Βιομηχανικής Επανάστασης.....	8
1.3 Η συμβολή της Εκκλησίας στην Κοινωνική Πρόνοια κατά την εποχή ίδρυσης του Νεοελληνικού κράτους.....	8

Κεφάλαιο ΙΙ : Η ΣΥΜΒΟΛΗ ΤΗΣ ΕΚΚΛΗΣΙΑΣ ΣΤΗ ΔΙΑΜΟΡΦΩΣΗ ΤΟΥ «ΚΡΑΤΟΥΣ ΠΡΟΝΟΙΑΣ» & Η ΣΥΜΜΕΤΟΧΗ ΤΗΣ ΣΤΟ ΣΥΣΤΗΜΑ ΚΟΙΝΩΝΙΚΗΣ ΦΡΟΝΤΙΔΑΣ ΣΤΗ ΣΥΓΧΡΟΝΗ ΕΠΟΧΗ

2.1 Ο κοινωνικός ρόλος και το έργο της Εκκλησίας στην εποχή μας.....	10
2.1.1 Ο ρόλος της Εκκλησίας.....	10
2.1.2 Το έργο της Εκκλησίας.....	11
2.2 Η θέση και η δράση της Εκκλησίας απέναντι στα σύγχρονα κοινωνικά προβλήματα.....	12
2.2.1 Η θέση της Εκκλησίας.....	12
2.2.2 Η δράση της Εκκλησίας.....	13
2.2.2.1 Η υπηρεσία της Χριστιανικής Αλληλεγγύης.....	15

ΚΕΦΑΛΑΙΟ ΙΙΙ : Η ΠΕΡΙΠΤΩΣΗ ΤΗΣ ΜΟΝΗΣ ΝΤΟΥΡΑΧΑΝΕΙΟΥ ΙΩΑΝΝΙΝΩΝ

3.1 Το μοναστήρι.....	16
3.2 Ιστορικό πλαίσιο.....	17
3.3 Ο Ναός.....	18
3.4 Το ίδρυμα.....	19
3.5 Προσφορά – Κοινωνικό έργο του ιδρύματος.....	21
3.6 Έρευνα σχετικά με την Κοινωνική Προσφορά της Μονής Ντουραχανείου.....	25
3.6.1 Οι απόψεις των οικότροφων του ιδρύματος της Μονής Ντουραχανείου.....	26
3.6.2 Οι απόψεις των κατοίκων της πόλης των Ιωαννίνων.....	40
3.6.3 Αποτέλεσμα – Συμπέρασμα της ερευνητικής διαδικασίας.....	54
3.7 Ιστορικά στοιχεία και Μαρτυρίες.....	55
3.8 Στόχοι της Μονής Ντουραχανείου – Προτάσεις.....	59
Συμπεράσματα.....	60
Επίλογος.....	62
Παράρτημα.....	63
Φωτογραφικό Επίμετρο.....	73
Βιβλιογραφία.....	79

ΕΙΣΑΓΩΓΗ

Ο καθολικά αναγνωρισμένος κοινωνικός θεσμός της Εκκλησίας, αποτελεί ένα ιδιαίτερα σημαντικό φορέα παροχής υπηρεσιών κοινωνικής φροντίδας και προστασίας. Η συμβολή της, κρίνεται καθοριστική για την προώθηση και την ανάπτυξη των δραστηριοτήτων αλληλεγγύης συμπαράστασης και αλληλοβοήθειας. Συγκεκριμένα, η συλλογική δράση της Μονής Ντουραχανείου Ιωαννίνων, η οποία αποτελεί κοινωνικό ίδρυμα γνωστό σε πανελλήνια κλίμακα, προσφέρει ακατάπαυστα τις υπηρεσίες της, στις ευπαθείς κοινωνικές ομάδες που έχουν ανάγκη από βοήθεια και υποστήριξη.

Στόχος της παρούσας εργασίας είναι η συμβολή της Εκκλησίας στον τομέα της κοινωνικής πρόνοιας, η παρουσίαση του ιδρύματος της Μονής Ντουραχανείου Ιωαννίνων ως πρότυπου κέντρου κοινωνικής προσφοράς, η περιγραφή της οργανωτικής δομής της Μονής, οι πρωτοβουλίες που αναλαμβάνονται ώστε να ενισχύεται περαιτέρω και να διευρύνονται δυνατότητές της καθώς και η ανάδειξη του έργου του ιδρύματος, το οποίο είναι ανάγκη να αποτελέσει παράδειγμα για παρεμφερείς δραστηριότητες.

Σκοπός της εργασίας είναι να αναδείξει το έργο της Εκκλησίας γενικότερα, αλλά και πιο συγκεκριμένα, μιας Μονής με περιορισμένες, θεωρητικά και πρακτικά δυνατότητες, η οποία εντούτοις διαπρέπει στην προσφορά ενός σημαντικού κοινωνικού έργου. Απομένει λοιπόν να αποδειχθεί η τεκμηρίωση της υπόθεσης αυτής, μέσα από τη συστηματική μελέτη τις κοινωνικής δράσης του συγκεκριμένου ιδρύματος και τη διεκπεραίωση μιας σειράς ερευνητικών αναλύσεων.

Η παρουσίαση της εργασίας βασίζεται σε δευτερογενείς, τριτογενείς και διαδυκτιακές πηγές. Πολύτιμα στοιχεία αντλήθηκαν από προσωπική επαφή με το διδακτικό προσωπικό του ιδρύματος. Επιπλέον χρησιμοποιήθηκε η υπάρχουσα βιβλιογραφία καθώς και άλλο πολύμορφο υλικό. Τα κεφάλαια που θα αναλυθούν περιέχουν πληροφορίες και εκτεταμένη παράθεση του ιστορικού πλαισίου των διαφόρων χρονικών περιόδων ανάπτυξης της κοινωνικής πολιτικής, εκτενή αναφορά στη συμβολή της Εκκλησίας στη σύγχρονη εποχή και τέλος ακολουθεί η παρουσία της δομής και του έργου της Μονής Ντουραχανείου.

ΚΕΦΑΛΑΙΟ 1^ο

ΙΣΤΟΡΙΚΗ ΑΝΑΣΚΟΠΗΣΗ ΤΟΥ ΘΕΣΜΟΥ ΤΗΣ ΚΟΙΝΩΝΙΚΗΣ ΠΡΟΝΟΙΑΣ ΚΑΙ ΤΗΣ ΣΥΜΒΟΛΗΣ ΤΗΣ ΕΚΚΛΗΣΙΑΣ ΣΤΗΝ ΠΑΓΙΩΣΗ ΤΟΥ

1.1 Η συμβολή της Εκκλησίας στην Κοινωνική Πρόνοια από τους πρώτους αιώνες του χριστιανισμού ως την περίοδο της Τουρκοκρατίας

1.1.1 Η Εκκλησία και η Κοινωνική Πρόνοια στην πρώτη περίοδο της Εκκλησίας

Οι αρχαίοι πρόγονοί μας, πίστευαν ότι τίποτε δεν κάνει περισσότερο τον άνθρωπο συγγενή με το Θεό όσο η φιλανθρωπία. Αυτή τη διδασκαλία την υιοθέτησε ο Χριστιανισμός και την ύψωσε σε θεολογία. Δηλαδή οι πρώτοι χριστιανοί μετέφρασαν την φιλανθρωπία σε διακονία αγάπης και προσφοράς προς τον πλησίον.

Είναι αναμφισβήτητο, ότι η διδασκαλία του Χριστού για αγάπη προς τον συνάνθρωπο, όπως αναπτύσσεται στις διάφορες παραβολές και τη διδασκαλία του γενικότερα, είναι ένα ποιοτικό άλμα και μια νέα αφετηρία στις μέχρι τότε αντιλήψεις για την κοινωνική πρόνοια. Επομένως ο Χριστιανισμός εμφανίστηκε την εποχή εκείνη με έντονο κοινωνικό χαρακτήρα. Απόδειξη της κοινωνικότητας του χριστιανισμού είναι η κοινοκτημοσύνη της πρώτης εκκλησίας των Ιεροσολύμων προς την οποία έτεινε ο κάθε χριστιανός. Οι πράξεις των αποστόλων και οι επιστολές τους μαρτυρούν τον πρωτόγνωρο στην ανθρώπινη ιστορία τρόπο ανιδιοτελούς αγάπης και φροντίδας όχι μόνο για τους φίλους, τους ομοϊδεάτες, τους πιστούς αλλά και για τους αντιπάλους, τους διώκτες και τους ειδωλολάτρες. Οι πρώτες εκκλησίες αποτελούν πρότυπα κοινοβιακής ζωής, συλλογικής δράσης και κοινωνικής ευθύνης απέναντι στα μέλη της Εκκλησίας σε τοπικό και οικουμενικό επίπεδο. Οι Χριστιανοί της Κορίνθου αποστέλλουν βοήθεια στην Εκκλησία των Ιεροσολύμων, το πρώτο παράδειγμα διεθνούς κοινωνικής αλληλεγγύης¹. Από τις πρώτες μάλιστα εβδομάδες από τη σύσταση της πρώτης εκκλησίας, αναγνωρίζεται η ανάγκη θεσμοθέτησης μέτρων για την αποτελεσματική άσκηση του προνοιακού έργου. Δημιουργείται έτσι ο θεσμός των διακόνων, που είχαν ως κύριο έργο τους την οργάνωση της φιλανθρωπίας και της αλληλεγγύης. Η προστασία των ορφανών, ασθενών, αναπήρων, η διοργάνωση των κοινών συσσιτίων γνωστών ως «Αγάπες», είναι τα κύρια καθήκοντα των διακόνων.

¹ Ι. Μαστρογιάννη, «Η Κοινωνική Πρόνοια δια μέσου των αιώνων». Η ιστορία της Κοινωνικής Πρόνοιας της Νεωτέρας Ελλάδος, Αθήνα 1960, σελ. 136.

Αυτή δηλαδή είναι η προνοιακή μέριμνα για το άτομο στο επίπεδο της τοπικής εκκλησίας, της ενορίας.

Με την καθιέρωση του Χριστιανισμού ως επίσημης θρησκείας, (το 313 μ.Χ) με το Διάταγμα των Μεδιολάνων, την αύξηση των πιστών, την εισβολή πνεύματος κοσμικής εξουσίας στον κλήρο, ιδιαίτερα στη Δύση, η Εκκλησία έχασε πολλές από τις βασικές αρχές της. Ατόνησε το κοινοβιακό πνεύμα και η φιλανθρωπία αποσυνδέθηκε από την λειτουργική ζωή της Εκκλησίας. Έγινε ιδιωτική πράξη ελεημοσύνης που αποσκοπεί στη «σωτηρία» του βοηθούτος παρά στην αντιμετώπιση των αναγκών του βοηθούμενου, στο πλαίσιο μιας προσωπικής σχέσης.

Η αγάπη για τον συνάνθρωπο και ειδικά τον φτωχό πάσχοντα άνθρωπο, ήταν η αφορμή από τις αρχές του 4^{ου} αιώνα να ιδρύονται στην Κωνσταντινούπολη τα πρώτα πτωχοκομεία, ορφανοτροφεία και άσυλα ανιάτων².

1.1.2 Η Δυτική Εκκλησία και η Κοινωνική Πρόνοια κατά την περίοδο του Μεσαίωνα

Μετά την επικράτηση του Χριστιανισμού και την αναγνώρισή του ως επίσημης θρησκείας, η Εκκλησία απέκτησε αυξανόμενη επιρροή μέσα στην κοινωνία. Ιδιαίτερα στη Δύση ο Πάπας ισχυροποίησε τη θέση του μέχρι του σημείου ν' αναγνωρισθεί υπέρτατος πνευματικός και κοσμικός ηγέτης. Έτσι η Εκκλησία ανέλαβε να αντιμετωπίσει όλα τα κοινωνικά προβλήματα. Ιδρύθηκαν τάγματα μοναχών και μοναστήρια όπου κατέφευγαν φτωχοί ανάπηροι και άρρωστοι για βοήθεια.

Ακόμη και κατά το Μεσαίωνα, εποχή οπισθοδρόμησης και σκοταδισμού, τα μοναστήρια συνέχισαν την παράδοση και την κοινωνική προσφορά τους. Στη Δυτική Εκκλησία, η ελεημοσύνη έγινε μέσο άφεσης των αμαρτιών εκείνων που την ασκούσανε. Τα μοναστήρια συνέχισαν την κοινοβιακή παράδοση, τόσο στη Δύση όσο και στην Ανατολή. Μέσα σ' αυτά ιδρύθηκαν ορφανοτροφεία, γηροκομεία, νοσοκομεία για τους ασθενείς και τους ανάπηρους. Τάγματα μοναχών, όπως οι Φραγκισκανοί, ασχολούνταν σχεδόν αποκλειστικά με το κήρυγμα, τη συλλογή και τη διανομή βοηθημάτων στους φτωχούς και αρρώστους, και άλλα έργα φιλανθρωπίας.

Η σύγκρουση με τις εκκλησιαστικές αρχές συνεχίστηκε γιατί, αφ' ενός δεν φρόντιζαν όλους τους επαίτες και, αφ' ετέρου, υπήρχαν καταγγελίες καταχρήσεων από τους επιτρόπους. Μέσα σ' αυτό το κλίμα της αυξημένης ζήτησης για παροχή βοήθειας

² Π. Σταθόπουλος, «Κοινωνική Πρόνοια» Ιστορική εξέλιξη – Νέες Κατευθύνσεις, Παπαζήση, Αθήνα 2005, σελ. 120-121

και της αδυναμίας των εκκλησιαστικών ιδρυμάτων ν' ανταποκριθούν αποτελεσματικά, οι τοπικές αρχές εξαναγκάστηκαν ν' αναλάβουν την ουσιαστική ευθύνη για την ανακούφιση των απόρων και των άλλων αναξιοπαθούντων.

Θρησκευτικοί ηγέτες της Μεταρρύθμισης (16^{ος} αιώνας), όπως ο Λούθηρος στη Γερμανία και ο Ζβίγγλιος στην Ελβετία, πρότειναν την ίδρυση κοινών ερανικών ταμείων για τη συλλογή χρημάτων, ειδών διατροφής και ενδυμασίας για την ανακούφιση αυτών που είχαν ανάγκη βοήθειας σε κάθε κοινότητα. Είναι αξιοσημείωτο ότι οι πολιτικές-κοσμικές αρχές αναλαμβάνουν την ευθύνη για την συλλογή και διανομή των βοηθημάτων, με την εποπτεία των εκκλησιαστικών επιτροπών. Στη Δύση, μέχρι το τέλος του Μεσαίωνα γύρω στον 15^ο αιώνα, η εκκλησία παίζει τον πρωταρχικό ρόλο για την ελεημοσύνη των πιστών σε κάθε ενορία, για την αντιμετώπιση των αναγκών των απόρων, των αρρώστων, ορφανών κι επαιτών. Η εκκλησία σε όλο το Μεσαίωνα έπαιξε ένα σημαντικότατο αναδιανεμητικό ρόλο. Με τη Μεταρρύθμιση αρχίζει και εκδηλώνεται έμπρακτα η ανάληψη ευθύνης για την περίθαλψη των φτωχών από τις κοινοτικές- κοσμικές αρχές με την επιβολή φορολογίας στον πληθυσμό³.

1.1.3 Η Ανατολική Εκκλησία και η Κοινωνική Πρόνοια στην εποχή του Βυζαντίου

Η μελέτη του θεσμού της κοινωνικής πρόνοιας στο Βυζάντιο αποκτά ιδιαίτερο ενδιαφέρον για την κατανόηση των σύγχρονων θεσμών και μέτρων κοινωνικής πρόνοιας στην Ελλάδα.

Η ίδρυση του Βυζαντίου συνδέεται αφ' ενός με την αναγνώριση του Χριστιανισμού ως επίσημης θρησκείας της Ρωμαϊκής Αυτοκρατορίας (το 313 μ.Χ.) και αφ' ετέρου με την αυξανόμενη σημασία του ελληνικού πολιτισμού.

Από ένα σημείο και μετά, η Βυζαντινή Αυτοκρατορία αποτελεί ένα συγκερασμό της ελληνικής σκέψης και της χριστιανικής θρησκείας. Το Βυζάντιο, σε αντίθεση με τη Ρώμη, δεν ενοποίησε σε καμία περίοδο την κοσμική με την εκκλησιαστική εξουσία. Παρά τους στενούς δεσμούς και την υπερβολική επιρροή του Αυτοκράτορα στον Πατριάρχη ή και αντίστροφα, οι δύο σφαίρες εξουσίας κοσμική και εκκλησιαστική ήταν ξεχωριστές, σε στενή όμως συνεργασία⁴.

Ο Μεταλληνός περιγράφει τη σχέση μεταξύ κοσμικής και θρησκευτικής εξουσίας ως εξής: «Στο Βυζάντιο γινόταν λόγος για συνεργασία πολιτικής και

³ Κ. Πανουτσοπούλου, «Κοινωνική Πρόνοια» Ιστορική εξέλιξη – Σύγχρονες Τάσεις, Γρηγόρη, Αθήνα 1984, σελ.45

⁴ Δ. Κωνσταντέλου, «Βυζαντινή Φιλανθρωπία και Κοινωνική Πρόνοια», Φως, Αθήνα 1983, σελ. 5

εκκλησιαστικής διακονίας. Αυτό το πνεύμα επικράτησε και στη μεταβυζαντινή κοινότητα. Ο κλήρος ανέλαμβανε την πνευματική διακονία του λαού, οι πρόκριτοι την πολιτική». Αυτός ο διαχωρισμός εξουσίας είναι ακόμη ορατός στην αγροτική κοινότητα, όπου υπάρχει αφ' ενός ο πρόεδρος με το κοινοτικό συμβούλιο και αφ' ετέρου ο πάπας ο οποίος προΐσταται του εκκλησιαστικού συμβουλίου της ενορίας.

Ο διαχωρισμός αυτός της εξουσίας, είχε ως προς τον τομέα της κοινωνικής προστασίας, διάφορες επιπτώσεις. Η Εκκλησία, ασκούσε το δικό της πλούσιο και πολύπλευρο έργο σύμφωνα με τη δική της θεολογική αντίληψη, ενώ το κράτος είχε κι αυτό αναλάβει τις ευθύνες του για το προνοιακό έργο. Στο Βυζάντιο επίσης υπήρχε χώρος για την άσκηση ιδιωτικής κοινωφελούς προνοιακής δραστηριότητας⁵.

Επομένως η φιλανθρωπία στο Βυζάντιο, συναντάτε στην ανεπτυγμένη της μορφή. Οι Χριστιανοί και η Εκκλησία ανέλαβαν μεγάλο αγώνα για την ανακούφιση των αναξιοπαθούντων.

Αθάνατα μνημεία του χριστιανικού πνευματικού πολιτισμού και ειδικότερα της χριστιανικής κοινωνικής προνοίας των βυζαντινών χρόνων είναι τα ποικίλα και φιλανθρωπικά ιδρύματα, τα οποία έγιναν, είτε από την Εκκλησία είτε από την Πολιτεία. Οι μεγάλοι Πατέρες υπήρξαν καινοτόμοι, διότι εισήγαγαν την συστηματική οργάνωση των φιλανθρωπικών ιδρυμάτων.

Έτσι παραμένει αμείωτο το ενδιαφέρον των Βυζαντινών και ιδιαίτερα της Εκκλησίας, για την συστηματική άσκηση και την τέλεια οργάνωση, ενός εκτεταμένου και συντονισμένου προγράμματος κοινωνικής πρόνοιας⁶.

1.1.4 Η Εκκλησία και η Κοινωνική Πρόνοια στην περίοδο της Τουρκοκρατίας

Από την Άλωση της Κωνσταντινούπολης το 1453 μέχρι την ίδρυση του νεοελληνικού κράτους (το 1833), ακολουθεί μια περίοδος υποτέλειας για το Γένος. Η πολιτική εξουσία με την πτώση του Βυζαντίου περιέρχεται στο Σουλτάνο.

Η θρησκευτική εξουσία, παραμένει στον Πατριάρχη ο οποίος, αναλαμβάνει και κάποιες κοσμικές εξουσίες, για λογαριασμό της Οθωμανική εξουσίας.

Η επίλυση των αστικών διενέξεων, η συλλογή φόρων, η τοπική αυτοδιοίκηση, η κοινωνική πρόνοια και αλληλεγγύη, είναι εσωτερικά θέματα των Ρωμιών. Δεν υπήρχαν πια αυτοκράτορες να ιδρύουν νοσοκομεία, ούτε διατίθενται χρήματα για την περίθαλψη.

⁵ Π. Σταθόπουλος, «Κοινωνική Πρόνοια» Ιστορική εξέλιξη – Νέες Κατευθύνσεις, Παπαζήση, Αθήνα 2005, σελ. 124 - 125

⁶ www.ecclesia.gr, 25-10-2007

Οι ίδιοι, εκτός από τους φόρους που πληρώνανε στον κατακτητή, έπρεπε να συντηρούν τα ιδρύματα που χρειαζόνταν για την προστασία της υγείας τους, να φροντίσουν για τους φτωχούς και να συντηρήσουν όσα σχολεία τους επέτρεπε η Τουρκική εξουσία να λειτουργήσουν. Έτσι η τοπική κοινότητα και η εκκλησία ανέλαβαν την άσκηση κοινωνικής πρόνοιας⁷.

1.2 Η συμβολή της Εκκλησίας στην Κοινωνική Πρόνοια από την περίοδο της Αναγέννησης και του Διαφωτισμού ως την Βιομηχανική Επανάσταση

1.2.1 Η Εκκλησία και η Κοινωνική Πρόνοια κατά την περίοδο της Αναγέννησης και του Διαφωτισμού

Στην εποχή εκείνη, στις χώρες της Δυτικής Ευρώπης πραγματοποιήθηκαν κοσμοϊστορικά γεγονότα και αλλαγές. Μεταξύ αυτών είναι η Αναγέννηση, τον δέκατο τέταρτο αιώνα. Η Αναγέννηση χαρακτηρίζεται από την παρακμή της φεουδαρχίας, την καλλιέργεια του ανθρωπισμού και τη γέννηση μιας νέας αστικής τάξης. Στη διάρκεια της Αναγέννησης συγκρούεται η Παπική εξουσία με τους μονάρχες των χωρών της κεντρικής και Βόρειας Ευρώπης. Η Αναγέννηση στηρίχθηκε στην αναβίωση του κλασσικού ελληνικού πολιτισμού και πρόβαλε τα ιδεώδη του ανθρωπισμού, της καλλιέργειας των Γραμμάτων και των τεχνών.

Μέχρι τον 14^ο αιώνα ο Πάπας διατηρούσε ταυτόχρονα την κοσμική και θρησκευτική εξουσία στη Δύση. Η Ανατολή ακολούθησε το δικό της δρόμο με το σαφή διαχωρισμό για τα κοσμικά (πολιτικά) και θρησκευτικά θέματα αντίστοιχα, ιδιαίτερα μετά το σχίσμα των δύο Εκκλησιών (το 1054 μ.Χ).

Η προτεσταντική μεταρρύθμιση, με πρωτοστάτες το Λούθηρο (1483-1546) το 1517 μ.Χ. στη Γερμανία και τον Ζβίγγλιο (1484-1531) στην Ελβετία το 1522, και την ανακήρυξη της Αγγλικανικής Εκκλησίας από τον Ερρίκο τον VIII στην Αγγλία το 1529, είχε σαν αποτέλεσμα τη σημαντική μείωση της κοσμικής αλλά και της θρησκευτικής δύναμης της Καθολικής Εκκλησίας. Οι προτεσταντικές ομολογίες ήταν πολύ λιγότερο συγκεντρωτικές στη δομή της εξουσίας και ο λαός, σε αντίθεση με την Ρωμαιοκαθολική Εκκλησία, είχε πολύ μεγαλύτερη θέση στη διοίκηση της Εκκλησίας. Επιπλέον οι προτεστάντες δεν ίδρυσαν μοναστήρια και μοναστικά τάγματα (τα οποία

⁷ Π. Σταθόπουλος, «Κοινωνική Πρόνοια» Ιστορική εξέλιξη – Νέες Κατευθύνσεις, Παπαζήση, Αθήνα 2005, σελ. 132 - 133

έπαιζαν σημαντικό ρόλο στην κοινωνική περίθαλψη και προστασία). Στην Αγγλία ο Ερρίκος ο VIII διέλυσε, το 1536, πολλά μοναστήρια⁸.

Η μείωση των μοναστηριών και η αυξημένη συμμετοχή του λαϊκού στοιχείου στις προτεσταντικές ομολογίες, είχαν ως αποτέλεσμα την συνεχώς αυξανόμενη ευθύνη της τοπικής κοινότητας και του κράτους για την περίθαλψη των απόρων, των ασθενών και των παιδιών.

Η βαθμιαία ανάληψη από το κράτος της ευθύνης για την κοινωνική πρόνοια, σε συνδυασμό βέβαια με την αναγνώριση των πολιτικών δικαιωμάτων του ατόμου, ιδιαίτερα μετά την Γαλλική επανάσταση, σήμαινε ότι η κοινωνική προστασία και αλληλεγγύη προς τον πολίτη δεν εξαρτάται από αισθήματα συμπόνιας και ηθική υποχρέωσης του βοηθού. Θεμελιώνεται στην αρχή ότι το κράτος είναι υπεύθυνο για την παροχή βοήθειας στα άτομα τα οποία τουλάχιστον δεν είναι υπαίτια για την κατάσταση τους.

Οι προτεστάντες, με την έμφαση στον ορθολογισμό και την οργανωτική αποτελεσματικότητα, διοργανώνουν τα κοινά τα ταμεία σε κάθε κοινότητα, ώστε να αξιοποιούνται πιο αποτελεσματικά οι πόροι υπέρ των πασχόντων και των φτωχών. Ο θεσμός αυτός των κοινών ταμείων συνεχίζεται μέχρι και σήμερα στη Β. Αμερική. Παράλληλα με την κοινοτική ή κρατική βοήθεια προς τους πάσχοντες, γίνεται προσπάθεια να κινητοποιηθεί το άτομο για αυτοβοήθεια. Οι δοξασίες πολλών προτεσταντικών ομολογιών για την λειτουργική σημασία της εργασίας και της φιλοπονίας απετέλεσαν αναμφίβολα το ηθικό-αξιολογικό υπόβαθρο για την έμφαση και την ένταση με την οποία επιδιώκεται στη Δύση η συμμετοχή στην παραγωγή όλων των φτωχών ανέργων και γενικά επιδοτούμενων από προγράμματα κοινωνικής πρόνοιας.

Παρά την αυξανόμενη επιρροή του κράτους σε θέματα πολιτικής για την κοινωνική πρόνοια και την ανάληψη δραστηριοτήτων προνοιακού χαρακτήρα, η Εκκλησία, ιδιαίτερα η καθολική, δεν έπαυε να ενδιαφέρεται για την προστασία των πασχόντων, μέσα στο ισχύον ιδεολογικό θρησκευτικό πλαίσιο. Ένας από τους φωτισμένους κληρικούς της εποχής (1581-1660 π.Χ.) στη Γαλλία, ασχολήθηκε ιδιαίτερα με την μέριμνα των φυλακισμένων. Κινητοποίησε τους πλούσιους, τους πρίγκιπες και μέλη της αριστοκρατίας, τόσο για την χρηματοδότηση των ιδρυμάτων για τα ορφανά, τα απροστάτευτα παιδιά και τα νοσοκομεία, όσο και για την προσωπική φροντίδα προς τους πάσχοντες, από τις κυρίες της αριστοκρατίας.

⁸ Κ. Πανουτσοπούλου, «Κοινωνική Πρόνοια» Ιστορική εξέλιξη – Σύγχρονες Τάσεις, Γρηγόρη, Αθήνα 1984, σελ. 99

Ένας ακόμη καθολικός κληρικός, τον 16^ο αιώνα, ίδρυσε νοσοκομεία και τα στελέχωσε με μέλη του ανδρικού τάγματος «Αδελφών του Ελέους», του οποίου είναι και ο ιδρυτής. Οι δραστηριότητες του τάγματος με την παράλληλη ίδρυση νοσοκομείων επεκτάθηκε όχι μόνο στην Ευρώπη αλλά και σε άλλες ηπείρους⁹.

1.2.2 Η Εκκλησία και η Κοινωνική Πρόνοια στην περίοδο της Βιομηχανικής Επανάστασης

Στη διάρκεια αυτής της περιόδου, στην Ευρώπη, οι εθελοντικές φιλανθρωπικές και εκκλησιαστικές οργανώσεις ανέπτυξαν αξιόλογη δράση (αν και σαφώς σε δεύτερο ρόλο, σε σχέση με το κράτος). Αξίζει να σημειωθεί ότι σε κράτη τα οποία προήλθαν από τη συνένωση διαφορετικών κρατιδίων και ετερογενών πληθυσμών ως προς την γλώσσα, εθνότητα και θρησκεία, η κοινωνική πρόνοια παρέμεινε σε μεγαλύτερο βαθμό στο πλαίσιο της εκκλησιαστικής και εθελοντικής πρωτοβουλίας.

Οι οργανώσεις επεκτάθηκαν σε ολόκληρο τον κόσμο και είχαν στόχο την ηθική αναγέννηση και υλική ανακούφιση των πασχόντων και κατατρεγμένων στις φτωχοσυννοικίες και τα γκέτο των μεγαλουπόλεων¹⁰.

1.3 Η συμβολή της Εκκλησίας στην Κοινωνική Πρόνοια κατά την εποχή ίδρυσης του Νεοελληνικού κράτους

Ο ρόλος του κράτους στην περίοδο αυτή συνίσταται σε μια περιορισμένη παρέμβαση. Όπως παρατηρεί ο Μαστρογιάννης, στο νεοϊδρυθμένο ελληνικό κράτος «η κοινωνική πρόνοια, ως εκδήλωση επιδιώξεως παροχής, περιθάλψεως και προστασίας εις δυστυχούντας πολίτας είχε ως φορείς, κατά βάση και ως συνέχεια της από της Τουρκοκρατίας παραδόσεως, τας Δημογεροντίας, την Εκκλησία και την αγαθοεργών ιδιωτική πρωτοβουλία, τους Μεγάλους Ευεργέτες, η θαυμάσια δραστηριότης των οποίων, εις έργα αγαθοεργίας, φιλοπτωχίας και φιλομουσίας, έδιδε το μέτρο της μεγάλης εκτάσεως των αναγκών αλλά και της αδυναμίας εκ μέρους της οργανωμένης κοινωνίας όπως αναποκριθεί επαρκώς εις ταύτας, δια μιας συστηματικής ασκήσεως μέτρων Κοινωνικής Δημόσιας Πρόνοιας».

⁹ Π. Σταθόπουλος, «Κοινωνική Πρόνοια» Ιστορική εξέλιξη – Νέες Κατευθύνσεις, Παπαζήση, Αθήνα 2005, σελ. 143

¹⁰ Π. Σταθόπουλος, ο.π. σελ. 106

Μετά τον πόλεμο είναι έκδηλη η ανάγκη για την προστασία των ορφανών πολέμου. Η περίθαλψη των παιδιών γίνεται μέσα σε ιδρύματα τα οποία, κατά κανόνα, χτίζονται με δωρεές από Έλληνες της Διασποράς και φιλέλληνες οι οποίοι, συγκινημένοι από τον ένδοξο αγώνα αλλά και την αφάνταστη δυστυχία του λαού, προσφέρουν γενναιόδωρη βοήθεια. Με δωρεές τους οι Χατζηκώνστας, Χατζηκυριάκος, Μπεκιάρης ίδρυσαν ορφανοτροφεία.

Εκτός από τα Ορφανοτροφεία, οι Εθνικοί Ευεργέτες, όπως ο Αρσάκης, ο Βαρβάκης και ο Τοσίτσας χτίζουν Σχολεία, Ακαδημίες, Νοσοκομεία, πολλά από τα οποία και σήμερα φέρουν το όνομά τους (Αιγινίτειο, Αρεταίειο, Δρομοκαίτειο) και συνεχίζουν το αρχικό έργο τους.

Δυστυχώς όπως και στη Δύση ο ρόλος της Εκκλησίας πλέον αποδυναμώνεται και η ευθύνη για την πρόνοια ανατίθεται στην τοπική κοινότητα¹¹.

¹¹ Π. Σταθόπουλος, «Κοινωνική Πρόνοια» Ιστορική εξέλιξη – Νέες Κατευθύνσεις, Παπαζήση, Αθήνα 2005, σελ. 169

ΚΕΦΑΛΑΙΟ 2°

Η ΣΥΜΒΟΛΗ ΤΗΣ ΕΚΚΛΗΣΙΑΣ ΣΤΗ ΔΙΑΜΟΡΦΩΣΗ ΤΟΥ «ΚΡΑΤΟΥΣ ΠΡΟΝΟΙΑΣ» ΚΑΙ Η ΣΥΜΜΕΤΟΧΗ ΤΗΣ ΣΤΟ ΣΥΣΤΗΜΑ ΚΟΙΝΩΝΙΚΗΣ ΦΡΟΝΤΙΔΑΣ ΣΤΗ ΣΥΓΧΡΟΝΗ ΕΠΟΧΗ

2.1 Ο κοινωνικός ρόλος και το έργο της Εκκλησίας στην εποχή μας

2.1.1 Ο ρόλος της Εκκλησίας

Ο σημαντικότερος ρόλος που επιτελεί η Εκκλησία εκτείνεται σε τρία (3) επίπεδα : Το πρώτο επίπεδο είναι η πνευματική καλλιέργεια του λαού σύμφωνα με το θέλημα του Θεού. Το δεύτερο είναι η κοινωνική παρουσία της Εκκλησίας στα καθημερινά κοινωνικά δρώμενα. Το τρίτο επίπεδο είναι η φιλανθρωπία, δηλαδή η προσφορά υπηρεσιών κοινωνικής πρόνοιας για τους φτωχούς, για τους ασθενείς, για τους άστεγους, για τους πενασμένους και σε ανθρώπους γενικά που έχουν κάποια ανάγκη.

Στο πρώτο το πνευματικό επίπεδο η Εκκλησία λειτουργεί στους Ιερούς Ναούς και τελεί τα μυστήρια και τις ιερές ακολουθίες χάρη στο λαό. Η Εκκλησία διαθέτει σχολεία για όλες τις βαθμίδες της εκπαίδευσης. Επίσης η Εκκλησία εκδίδει βιβλία τα οποία περιέχουν πνευματικά κείμενα και τρέφουν πνευματικά το λαό μας. Στο στρατό, τις φυλακές, τα νοσοκομεία υπάρχουν ιερείς, οι οποίοι κάθε φορά παρηγορούν τους ανθρώπους και στέκονται στο πλευρό τους. Στο δεύτερο επίπεδο, το κοινωνικό, η Εκκλησία ασχολείται με τα προβλήματα της οικογένειας και γενικά των ανθρώπων που έχουν ανάγκη. Στο τρίτο, επίπεδο που είναι το επίπεδο της φιλανθρωπίας η Εκκλησία ενεργεί σε περισσότερα από χίλια ιδρύματα σε όλη την Ελλάδα, τα οποία είναι ορφανοτροφεία, γηροκομεία, νοσοκομεία, άσυλα ανιάτων, πτωχοκομεία και συσσίτια για καθημερινή σίτιση πολλών χιλιάδων ανθρώπων κυρίως προσφύγων οι οποίοι έχουν καταφύγει στην Ελλάδα τα τελευταία χρόνια¹².

Αναλυτικότερα, τα τελευταία χρόνια η Εκκλησία προέβη στη δημιουργία 400 και πλέον φιλανθρωπικών ιδρυμάτων σε ενοριακό και σε μητροπολιτικό επίπεδο. Τα περισσότερα ιδρύματα λειτουργούν με ελάχιστη ή χωρίς κρατική επιχορήγηση.

Κοντά στο φανερό φιλανθρωπικό και κοινωνικό έργο της Εκκλησίας υπάρχει και το ανάλογο, ανυπολογίστου πάντως εκτάσεως, κρυφό ή μυστικό φιλανθρωπικό έργο, το οποίο ασκείται από εκκλησιαστικούς φορείς ή μεμονωμένα εκκλησιαστικά άτομα.

¹² www.patrides.com, 25-10-2007

Παρόλα αυτά δεν πρέπει να είναι ο κύριος σκοπός της Εκκλησίας η κοινωνική προσφορά. Διότι ο κόσμος θα είχε ανάγκη από την Εκκλησία έστω και αν είχε λύσει τα κοινωνικο-οικονομικά του προβλήματα. Και αυτό γιατί η Εκκλησία είναι η μόνη που με τη διδασκαλία και την πρόταση ζωής της μπορεί να γλυτώσει τον άνθρωπο από τον φόβο του θανάτου, το άγχος, τη μελαγχολία και την απελπισία, ψυχικά φαινόμενα τα οποία μαστίζουν όλες τις σύγχρονες κοινωνίες, ιδιαίτερα μάλιστα εκεί όπου υπάρχει αφθονία υλικών αγαθών και αρτιότερη κοινωνικών παροχών.

Επομένως η Εκκλησία μέσα στην ελληνική κοινωνία έχει έντονη κοινωνική και φιλανθρωπική παρουσία επειδή το ζητούν οι ανάγκες και μ' αυτό τον τρόπο βοηθάει και την πολιτεία στο κοινωνικό της έργο¹³.

Τέλος ιδιαίτερα σημαντικός είναι ο ρόλος της Εκκλησίας στον τομέα της ανάπτυξης του εθελοντισμού και το γεγονός ότι η Εκκλησία βρίσκεται στην πρώτη θέση ενεργοποίησης εθελοντών στην Ελλάδα¹⁴.

2.1.2 Το έργο της Εκκλησίας

Μέσα στους κόλπους της Ελληνικής Εκκλησίας σημειώθηκε και σημειώνεται σπουδαία φιλανθρωπική κίνηση και κοινωνική δραστηριότητα, παρά τις δυσμενείς εξωτερικές συνθήκες, κάτω από τις οποίες έζησε η Εκκλησία. Μεγάλες προσωπικότητες ανέπτυξαν σπουδαία κοινωνική δραστηριότητα, μεγάλοι ευεργέτες παραχώρησαν την περιουσία τους για την δημιουργία προνοιακών έργων και νοσοκομείων. Τα οικόπεδα όπου ανεγέρθηκαν τα περισσότερα νοσοκομεία που λειτουργούν σήμερα στην Αθήνα και σε άλλες πόλεις, παραχωρήθηκαν από την Εκκλησία για να εξυπηρετήσουν τον μέγιστο αυτό σκοπό. Το πνεύμα της Εκκλησίας για τη φιλανθρωπία έχει πλέον διαποτίσει το Κράτος και ισχυρούς ιδιώτες για την ανέγερση και λειτουργία μεγάλων προνοιακών ιδρυμάτων.

Η Αποστολική Διακονία της Εκκλησίας της Ελλάδος παρουσιάζει μεγάλη κοινωνική δράση με τα επιμελημένα έντυπα και εκδόσεις της στο εσωτερικό και το εξωτερικό και με την οικουμενική ενίσχυση της Εξωτερικής Ιεραποστολής (ανέγερση Ιερών Ναών, νοσοκομείων, ιατρείων, σχολείων, χορήγηση φαρμάκων, χρημάτων) στις χώρες κυρίως της Αφρικής και της Ασίας.

Η δράση της φιλανθρωπίας στις Μητροπόλεις της Εκκλησίας της Ελλάδος είναι αξιόλογη και σπουδαία. Η Ιερά Αρχιεπισκοπή Αθηνών και οι Μητροπόλεις παρουσιάζουν θαυμαστή δραστηριότητα στους τομείς της κοινωνικής πρόνοιας.

¹³ www.hcsr.gr, 13-11-2007

¹⁴ www.ecclesia.gr, 25-10-2007

Τα Γενικά Φιλόπτωχα Ταμεία της Ιεράς Αρχιεπισκοπής Αθηνών, των Ιερών Μητροπόλεων και των Ιερών Ναών αποτελούν πρότυπη και σπουδαία φιλανθρωπική οργάνωση. Τα ταμεία αυτά χρησιμεύουν για την αποφυλάκιση κρατουμένων, για προικοδότηση απόρων κοριτσιών ή ορφανών, φοιτητικών υποτροφιών, χορήγηση φαρμάκων, τροφών, εξόφληση λογαριασμών, σίτιση απόρων γερόντων.

Εκτός των Φιλόπτωχων Ταμείων, ίδρυσαν πολλά ιδρύματα. Τα ιδρύματα τα οποία τέθηκαν σε λειτουργία είναι : Άσυλα Ανιάτων, Ιδρύματα για άγαμες μητέρες, Βρεφονηπιακοί Σταθμοί, Γηροκομεία, Ιδρύματα ατόμων με ειδικές ανάγκες, Θεραπευτήρια Χρονίως Πασχόντων, Ιατρεία, Κατασκηνώσεις αγοριών, κοριτσιών και ατόμων με ειδικές ανάγκες, Νοσοκομεία, Ξενώνες, Ορφανοτροφεία, Οικοτροφεία, Παιδικοί σταθμοί, Πτωχοκομεία, Στέγες γερόντων, Φοιτητικές Εστίες. Το φιλανθρωπικό έργο της Εκκλησίας αποδεικνύεται μεγάλο και πολύπλευρο και επιτελείται από τους Κληρικούς και τα στελέχη της.

Μεγάλη είναι η δραστηριότητα της Εκκλησίας μας και προς το Εξωτερικό. Οι Εκκλησίες των Βαλκανίων : Σερβία, Ρουμανία και Βουλγαρία εφοδιάζονται συνεχώς με είδη τροφίμων, φαρμάκων, ρούχων. Η Παλαιστίνη, το Ιράκ, η Ιορδανία, η Συρία δέχονται εξ' αιτίας του πολέμου την πραγματική συμπαράσταση της Εκκλησίας. Χρήματα και είδη πρώτης ανάγκης αποστέλλονται με το επιτελείο των ανθρώπων της Ιεράς Συνόδου¹⁵.

Το έργο της Εκκλησίας έγκειται στο ότι η Εκκλησία μας διδάσκει, μας αγιάζει, μας ποιμαίνει. Τέλος η Εκκλησία μας καθοδηγεί με τους πνευματικούς, ποιμένες οι οποίοι φροντίζουν και για τις υλικές ανάγκες των ενοριτών¹⁶.

2.2 Η θέση και η δράση της Εκκλησίας απέναντι στα σύγχρονα κοινωνικά προβλήματα

2.2.1 Η θέση της Εκκλησίας

Υποστηρίζεται ότι η Εκκλησία περιορίζει το ενδιαφέρον της στην πνευματική ζωή και αδιαφορεί για την κοινωνική ζωή και τα προβλήματα της. Οι χριστιανικές ομολογίες της Δύσεως δείχνουν ιδιαίτερο ενδιαφέρον για το κοινωνικό έργο, όπως και για τη διατύπωση αρχών κοινωνικής διδασκαλίας και ηθικής. Αντίθετα η Εκκλησία φαίνεται να περιορίζεται στην πνευματική ζωή και να μην προσέχει ιδιαίτερα το κοινωνικό έργο και τα κοινωνικά προβλήματα.

¹⁵ www.ecclesia.gr, 25-10-2007

¹⁶ www.imlarris.gr, 17-11-2007

Η Εκκλησία είναι ο τόπος φανερώσεως της βασιλείας του Θεού. Και η μετοχή στη βασιλεία του Θεού πραγματοποιείται με τη μετοχή στην Εκκλησία. Μετέχοντας ο άνθρωπος στην Εκκλησία μετέχει στη χάρη του Αγίου Πνεύματος, ανακαινίζεται και καρποφορεί πνευματικά¹⁷.

Το έργο του ανθρώπου σύμφωνα με τη Γραφή και την Παράδοση της Εκκλησίας παίρνει το νόημα του από την πίστη που εκφράζει. Αλλά και η πίστη βρίσκει την πληρότητά της στα έργα της αγάπης, με τα οποία εκφράζεται. Η αγάπη κατά την ορθόδοξη διδασκαλία δεν εξαντλεί την κοινωνική δράση, αλλά την υπερκαλύπτει. Η κοινωνική δράση είναι χρήσιμη, όχι όμως και επαρκής. Στόχος της Εκκλησίας δεν είναι η βελτίωση του κόσμου, αλλά η βίωση της αγάπης του Χριστού και η μεταμόρφωση του ανθρώπου.

Η άμεση σχέση της Εκκλησίας με τον κόσμο χαρακτηρίζει γενικά ολόκληρη την ιστορία της Ορθόδοξης Εκκλησίας. Μέσα σε πλαίσια αυτά η Εκκλησία δεν φροντίζει να αναπτύξει αυτοτελές κοινωνικό έργο, αλλά να διακονήσει τον άνθρωπο στις εκάστοτε ανάγκες του με τη συνεργασία όλων των προσφερόμενων κρατικών και κοινωνικών παραγόντων. Ιδιαίτερα εντυπωσιακό και πρωτοποριακό ήταν το φιλανθρωπικό έργο της, που βρισκόταν υπό την εποπτεία και καθοδήγηση των επισκόπων¹⁸.

2.2.2 Η δράση της Εκκλησίας

Παρά το γεγονός ότι τόσο η πρακτική, όσο και η βιβλιογραφική αναγνώριση του ρόλου της Εκκλησίας και των εκκλησιαστικών φορέων στον τομέα της κοινωνικής πολιτικής θεωρείται δεδομένη, η ακριβής δράση της είναι μάλλον ανεξερεύνητη, αν και σε αρκετές χώρες, η μελέτη και ανάλυση του ρόλου της θρησκείας, της Εκκλησίας αποτελεί σημαντικό κεφάλαιο της κοινωνικής πολιτικής. Αναζητώντας τα αίτια οδηγούμαστε αναπόφευκτα τόσο σε ρητές ευαγγελικές επιταγές, όσο και σε αντικειμενικές πρακτικές δυσκολίες.

Μία από τις σημαντικότερες προσπάθειες εξακρίβωσης και καταγραφής των δαπανών κοινωνικής προστασίας σε επίπεδο Ευρωπαϊκής Ένωσης, είναι το πρόγραμμα ESSPROS (European System of Integrated Social Protection Statistics), που στα Ελληνικά αποδίδεται ως Ευρωπαϊκό Σύστημα Ολοκληρωμένων Στατιστικών Κοινωνικής Προστασίας. Το πρόγραμμα αυτό, αναγνωρίζει την Εκκλησία, ως ένα από τα βασικά συστήματα παροχής κοινωνικής προστασίας και τοποθετεί τη δράση της από

¹⁷Γ. Μαντζαρίδης, «Ορθόδοξη Θεολογία και κοινωνική ζωή», Πουρνάρα, Θεσ/νίκη 1996, σελ.60

¹⁸ www.ecclesia.gr, 23 -10-2007

κοινού με αυτή των κυβερνητικών εθελοντικών οργανώσεων. Η έκδοση των αποτελεσμάτων σχετικής έρευνας στα πλαίσια αυτού του προγράμματος, έγινε για τη χώρα μας από την Εθνική Στατιστική Υπηρεσία της Ελλάδος και αφορά τα έτη 1990-1998. Η δράση της Εκκλησίας και των μη κυβερνητικών οργανώσεων, αποτιμάται για το 1998, σε 50,2 δις.(δραχμές). Η ποσοστιαία κατανομή των δαπανών της Εκκλησίας επί του συνόλου των δαπανών κοινωνικής προστασίας που επιχειρείται στο πρόγραμμα ESSPROS, τοποθετεί την Εκκλησία, στο 0,6 % του συνόλου των κοινωνικών δαπανών στην Ελλάδα (Το ποσοστό αυτό, μάλλον αδικεί την Εκκλησία, αφού συγκρίνει την καθαρά προνοιακή δράση της, με τις συνολικές δαπάνες των Ταμείων Κοινωνικής Ασφάλισης, με τις δαπάνες του Ο.Α.Ε.Δ., τις επαγγελματικές συλλογικές συντάξεις, τις στεγαστικές δαπάνες των μισθωτών ή ακόμη και τις συνολικές δαπάνες του Εθνικού Συστήματος Υγείας

Για να γίνει κατανοητή η δράση της Εκκλησίας πρέπει να τονιστεί, ότι η Εκκλησία παρέχει καθαρά προνοιακού χαρακτήρα υπηρεσίες και ότι σε καμία περίπτωση δεν βασίζονται στην αρχή της ανταποδοτικότητας. Ο πίνακας που ακολουθεί, παρουσιάζει τις δράσεις της ανά κατηγορία, στο σύνολο των 80 Ιερών Μητροπόλεων της Εκκλησίας της Ελλάδος¹⁹.

Πίνακας 1.1 : Συνολικός πίνακας δράσεων της Εκκλησίας της Ελλάδας ανά κατηγορία κοινωνικής υπηρεσίας

1	Βρεφονηπιακοί και παιδικοί σταθμοί-στήριξη μητρότητας	22
2	Στήριξη πολυτέκνων	8
3	Πρόληψη ναρκωτικών	6
4	Συμπαράσταση ανέργων	7
5	Σχολές εκπαίδευσης στελεχών προνοιακού έργου	7
6	Κατασκηνώσεις	67
7	Κέντρα αιμοδοσίας – Τράπεζα αίματος	241
8	Οικοτροφεία (αρρένων – θηλέων)	52
9	Ορφανοτροφεία	14
10	Γηροκομεία – Στέγες γερόντων	102
11	Τράπεζες αγάπης (συσσίτια)	263

¹⁹ www.ecclesia.gr, 25-10-2007

12	Στήριξη απόρων κοριτσιών	10
13	Φοιτητικές – Μαθητικές υποτροφίες	31
14	Σχολές γονέων	28
15	Κέντρα υγείας – Α' Βοηθειών, Νοσοκομεία, Ιατρεία	25
16	Μέριμνα ατόμων με ειδικές ανάγκες (Α.Μ.Ε.Α)	18
17	Υπηρεσίες στήριξης οικογένειας	39
18	Υπηρεσίες στήριξης φυλακισμένων και αποφυλακισμένων	15
19	Θρησκευτικές υπηρεσίες εργοστασίων	8
20	Κοινωνικοί ξενώνες	4
21	Εκκλησιαστικά φιλανθρωπικά κληροδοτήματα, ενώσεις, σωματεία	154
22	Ενοριακά φιλόπτοχα ταμεία	3.235

Πηγή: www.ecclesia.gr (25-10-2007)

2.2.2.1 Η υπηρεσία της Χριστιανικής Αλληλεγγύης

Η Μη Κυβερνητική Οργάνωση (Μ.Κ.Ο) «ΑΛΛΗΛΕΓΓΥΗ» ιδρύθηκε το 2002 μετά από πρωτοβουλία του Μακαριότατου Αρχιεπισκόπου Αθηνών και πάσης Ελλάδος κ. Χριστόδουλο με σκοπό την υποστήριξη των κοινωνικά αδύναμων ομάδων ανεξαρτήτως εθνικότητας ή θρησκεύματος. Είναι αστική, μη κερδοσκοπική εταιρεία που συγκροτείται από δύο νομικά πρόσωπα δημοσίου δικαίου : το Διορθόδοξο Κέντρο της Εκκλησίας και την Ιερά Αρχιεπισκοπή Αθηνών. Η ομάδα της « ΑΛΛΗΛΕΓΓΥΗΣ » αποτελείται από νέους, κοινωνικά ευαίσθητους ανθρώπους, που συμβάλλουν ενεργά στον ανθρωπιστικό έργο της Εκκλησίας της Ελλάδος.



Είναι η « άμεση δράση » του ανθρωπισμού στην Ελλάδα. Πάντα στην πρώτη γραμμή, με δύναμη και ταχύτητα υλοποιούνε ανθρωπιστικό έργο σε εθνικό και διεθνές επίπεδο. Λειτουργώντας ως ο βασικός διαχειριστής του αναπτυξιακού, ανθρωπιστικού έργου της Εκκλησίας, η Μ.Κ.Ο «ΑΛΛΗΛΕΓΓΥΗ» καταβάλλει επιπλέον την προσπάθεια να γίνει συντονιστής της κρατικής και ιδιωτικής πρωτοβουλίας στον ίδιο άξονα, διασφαλίζοντας έτσι την εξεύρεση των πόρων που απαιτούνται για την ολοκλήρωση και λειτουργία αυτών των έργων²⁰.

²⁰ www.anthropos.gr, 17-11-2007

ΚΕΦΑΛΑΙΟ 3^ο

Η ΠΕΡΙΠΤΩΣΗ ΤΗΣ ΜΟΝΗΣ ΝΤΟΥΡΑΧΑΝΕΙΟΥ ΙΩΑΝΝΙΝΩΝ

3.1 Το μοναστήρι

Η Μονή Παναγίας Δουραχάνης, (Ντουραχάνης ή Ντουραχάν), βρίσκεται απέναντι από τα Γιάννενα, στους πρόποδες του Δρίσκου – Μιτσικελιού και ανάμεσα στους δρόμους Ιωαννίνων – Μετσόβου και Περάματος – Λογγάδων. Είναι αφιερωμένη στα Γενέθλια της Θεοτόκου και γιορτάζει στις 8 Σεπτεμβρίου. Τα παλιά χρόνια στην περιοχή του μοναστηριού – στην πλαγιά πάνω από τη λίμνη – υπήρχε δάσος γεμάτο από μωβ λουλούδια που ομόρφαιναν τον τοπίο.

Το καθολικό της Μονής Ντουραχάνης, τρίκλιτη βασιλική, αποτελείται από υπερυψωμένο, κατά τέσσερα (4) σκαλοπάτια, πρόναο – γυναικωνίτη, κυρίως ναό και Ιερό Βήμα. Ο κυρίως ναός χωρίζεται, με δύο κιονοστοιχίες από 2 κολόνες η κάθε μία, σε τρία κλίτη, εκ των οποίων το κεντρικό έχει 3 εσωτερικούς τρούλους. Στο εσωτερικό του κυρίως ναού και του Ιερού Βήματος υπάρχουν τοιχογραφίες, μεταξύ των οποίων και των Αγ. Γεωργίου του εξ Ιωαννίνων και Κοσμά του Αιτωλού. Τα ωραιότερα κοσμήματα του ναού είναι ασφαλώς, το κουφωτό στον αέρα ξύλινο τέμπλο του, ο Άμβωνας και ο Αρχιερατικός θρόνος²¹.

Το μοναστήρι της Ντουραχάνης έχει πλούσια ιστορία και ένδοξο παρελθόν λόγω της ενεργούς συμμετοχής των αδελφών μοναχών της σε όλους τους εθνικούς αγώνες για την ελευθερία και την μόρφωση του λαού μας. Γι' αυτό χαιρεί ιδιαίτερης εκτίμησης και σεβασμού σε ολόκληρη την Ήπειρο.

Καθημερινά τελούνται στο μοναστήρι οι ακολουθίες και το τυπικό της Εκκλησίας, Όρθος – Θεία Λειτουργία – Εσπερινός – Απόδειπνο. Παράκληση, Αγρυπνία, Κήρυγμα, Θεία Εξομολόγηση. Στο Μοναστήρι λειτουργεί ο Ναός της Γέννησης της Θεοτόκου. Υπάρχουν όμως και στο ίδρυμα εκκλησίες αφιερωμένες στον Άγιο Αθανάσιο, στην Ανάσταση του Χριστού και στις Μυροφόρες.

Σήμερα το μοναστήρι αυτό με μια νέα μοναστική αδελφότητα και μέσα από τον πανάρχαιο κοινοβιακό θεσμό του μοναχισμού, θέλει, επιδιώκει και στοχεύει να δώσει με μια δυναμική πνευματική και λατρευτική παρουσία τη δική του ορθόδοξη μαρτυρία λατρείας στο Θεό και αγάπης για τον άνθρωπο, βοηθώντας τον να βρει ξανά το αληθινό νόημα της ζωής²².

²¹ Δ. Καμαρούλιας, «Τα μοναστήρια της Ηπείρου», Μπάστας – Πλέσσας Ιωάννινα 1997, σελ.403

²² Δ. Καμαρούλιας, ο.π. σελ.408

3.2 Ιστορικό πλαίσιο

Η Μονή Δουραχάνης, κατά την παράδοση, χτίστηκε το 1434, από τον Μπευλέρ μπέη της Ρούμελης Τουρχάν ή Τουραχάνη ή Ντουραχάν Πασά. Ο Ντουραχάν Πασάς ήταν στρατηγός του Σουλτάνου Μουράτ Β΄ και Μωάμεθ Β΄ και είχε την έδρα του στη Θεσσαλία, στην οποία υπαγόταν και το πασαλίκι των Ιωαννίνων. Το 1428-1430, κατά τον Αραβαντινό ή το 1434 – που είναι και πιθανότερο -, κατά το Λαμπρίδη και το Σαλαμάγκα, ο Ντουραχάν Πασάς, χειμώνα καιρό, αναγκάστηκε να πάει από τη Θεσσαλία στο Αργυρόκαστρο, για να καταπνίξει την επανάσταση του Αλβανού Αριανίτη Σπάτα Κομνηνού, κατά του Σουλτάνου. Αφού πέρασε την περιοχή της Κατάρας νύχτωσε στη θέση της σημερινής Μονής, στην οποία την εποχή εκείνη υπήρχε το εικονοστάσι της Παναγίας και μη γνωρίζοντας, ότι βρίσκεται μπροστά στην παγωμένη λίμνη των Ιωαννίνων, συνέχισε την πορεία του προς τα Γιάννενα. Όταν έφθασε εκεί και πληροφορήθηκε για τον κίνδυνο που είχε περάσει αυτός και ο στρατός του, απέδωσε τη σωτηρία τους σε θαύμα της Παναγίας κι έχτισε για χάρη της το σημερινό μοναστήρι, που από τότε ονομάστηκε Μονή Ντουραχάν ή Δουραχάνης. Η Μονή Δουραχάνης δηλαδή χτίστηκε από Τούρκο Πασά, αλλά - κατά την παράδοση- χριστιανό ή από χριστιανούς γονείς.



Η παγωμένη λίμνη

Το πέρασμα της παγωμένης λίμνης, που αναφέρει η παράδοση, από τον Ντουραχάν Πασά και το στρατό του χειμωιάτικα, έχει συζητηθεί πολύ από τους ιστορικούς. Το συμπέρασμα από τις συζητήσεις αυτές, είναι, ότι μια και τα δεδομένα της παράδοσης είναι ιστορικά αποδεδειγμένα, δεν αποκλείεται η λίμνη των Ιωαννίνων να πάγωσε το 1434 και να άντεξε το βάρος του στρατού του Ντουραχάν και των υποζυγίων του. Είναι γνωστό, άλλωστε, ότι η λίμνη των Ιωαννίνων παγώνει αρκετά συχνά και ότι σίγουρα έχει παγώσει το 1540, το 1607, το 1684, το 1687, το 1812, το 1818 και το 1829²³.

Η Μονή Δουραχάνης αν και κήκε το 1825, ανακαινίστηκε εκ θεμελίων το 1830 και συνέχισε να λειτουργεί μέχρι το 1933, οπότε λεηλατήθηκε και δολοφονήθηκε ο ηγούμενός της, ιερομόναχος Νικόδημος. Το 1974, λεηλατήθηκε και πάλι, αλλά τον ίδιο χρόνο ξαναλειτούργησε, ως ανδρικό μοναστήρι, με μοναδικό καλόγερο ηγούμενο,

²³ Δ. Καμαρούλας, «Τα μοναστήρια της Ηπείρου», Μπάστας – Πλέσσας Ιωάννινα 1997, σελ.402

τον ιερομόναχο Αθανάσιο Χατζή. Το 1974 ο ιερομόναχος Αθανάσιος γίνεται γέροντας του μοναστηριού.

Με οδηγό και προστάτη την Παναγία, αγωνίζεται μαζί με το πνευματικό έργο, να προσφέρει κοινωνικό και φιλανθρωπικό. Από το 1974 το μοναστήρι ξεκινά την ανακαίνισή του.

Αργότερα, δίπλα στο μοναστήρι, ανεγείρεται χρόνο με το χρόνο, οικοδομικό συγκρότημα. Πλήθος επώνυμοι και ανώνυμοι εθελοντές συμπαραστέκονται και προσφέρουν ότι ο καθένας μπορεί. Από το 1994 στο μοναστήρι μένει μια μοναχή με την προοπτική να δημιουργηθεί ενεργός γυναικεία μονή. Έχουν περάσει 26 χρόνια από την επάνδρωσή του μοναστηριού, αλλά οι ελλείψεις είναι πολλές, οι δυσκολίες και οι αντιθέσεις υπάρχουν²⁴.



Άποψη της Μονής Ντουραχανείου Ιωαννίνων

3.3 Ο Ναός

Ο ιερός ναός της Μονής Ντουραχανείου έχει όψη απλή, λιτή και απέριτη. Είναι χτισμένος με πέτρα και σκεπασμένος με πλάκα. Βυζαντινός τύπος 18^{ου} αιώνα. Ίσως η κόγχη κάπως παλιότερη. Η παλιά βαριά ξύλινη πόρτα με τα μεγάλα καρφιά ανοίγει. Γαλήνη απόλυτη. Λιγιστό το φως που υπάρχει. Μικρή, ταπεινή εκκλησία στρωμένη με πλάκα. Μπροστά το προσκυνητάρι με τη θαυματουργική εικόνα της Παναγίας, γεμάτη αφιερώματα ψυχής και ύλης. Το τέμπλο του ναού ξυλόγλυπτο με θαυμαστές σκαλιστές λεπτομέρειες. Οι παραστάσεις πολυπρόσωπες, σκαλισμένες σε ξύλο καρυδιάς. Τα θέματα από τον κύκλο Παλαιάς και Καινής Διαθήκης και συμβολικά από τη φύση, έχουν την τεχνική που καλλιέργησαν οι μαστόροι της

²⁴ Δ. Καμαρούλιας, «Τα μοναστήρια της Ηπείρου», Μπάστας – Πλέσσα, Ιωάννινα 1997, σελ.403

Ηλείου. Πάνω στο τέμπλο δε βρέθηκε χρονολογία, ούτε το όνομα του τεχνίτη. Στην ίδια τεχνική και ο Αρχιερατικός θρόνος με τον άμβωνα. Οι εικόνες του τέμπλου έχουν επίδραση από τη Δυτική τέχνη. Είναι έργα του Γιαννιώτη αγιογράφου Θεοδοσίου. Στις πέντε από τις έξι μικρές εικόνες στο προσκυνητάρι του τέμπλου υπάρχει η επιγραφή : «Δαπάνες Αναστασίου Πρωτόπαπα Γρεβενίτη επί Δανιήλ ηγουμένου 1882». Στη μεγάλη εικόνα του τέμπλου του Αγίου Γεωργίου η επιγραφή «Επιτροπεύοντας μετά του κυρ Σπύρου και ο κυρ Διαμάντης». Στην εικόνα του Χριστού η επιγραφή κρύβεται από το τέμπλο. Στο Άγιο Βήμα ξεχωρίζει η Πλατυτέρα στην κόγχη. Ένθρονη, βρεφοκρατούσα ανάμεσα στους Ιεράρχες. Στο κεντρικό από τους τρεις τρούλους ο Παντοκράτορας. Στις τοιχογραφίες του νότιου τοίχου υπάρχουν επιγραφές από το τέμπλο προς την είσοδο του Ναού. Οι παλιές τοιχογραφίες ζωγραφισμένες από λαϊκό τεχνίτη στο δεξιό μέρος. Ο χρόνος τις έχει φθείρει, τις έχει ξεθωριάσει. Στις άλλες πλευρές, στο ιερό εικόνες από σύγχρονο αγιογράφο με βυζαντινή τεχνοτροπία. Εκπέμπουν την πνευματική ομορφιά και αποκαλύπτουν τη Θεία Γνώση²⁵.

3.4 Το Ίδρυμα

Ο γέροντας Αθανάσιος πριν ακόμα γίνει μοναχός, νοικιάζει ένα παλιό σπίτι στα Γιάννενα. Το επισκευάζει, όσο μπορεί, με σκοπό να προσφέρει στέγη και τροφή σε παιδιά που θέλουν να σπουδάσουν. Επιθυμεί να φροντίσει γι' αυτά τα παιδιά. Νιώθει ευθύνη. Έσοδα δεν υπάρχουν από πουθενά, έτσι αναγκάζεται να κάνει διάφορες δουλειές. Γύρω του μια ομάδα παρέχει τη συνδρομή της. Ο γέροντας ασχολείται με τα παιδιά από το 1956. Τα αγαπά, τα συμπονά, τα φροντίζει. Δεν νοιώθει κούραση κοντά τους. Υπάρχει βαθύς σύνδεσμος και δράση μεταξύ τους.



Το πρώτο οικοτροφείο που δημιούργησε ήταν στην Παντάνασσα το 1962, όπου η μακαρίτισσα η Χατζή του παραχώρησε τα δωμάτια. Ο πάτερ Αθανάσιος θέτει τους νόμους της συμβίωσης με κίνητρο πάντα την αγάπη. Στην νεανική επιπολαιότητα υπάρχει το αντίδοτο.

Με τη βοήθειά του πολλά από τα παιδιά αυτά σπούδασαν, απέκτησαν θέσεις. Έγιναν ενεργοί πολίτες, αξιόλογα μέλη της κοινωνίας. Τον αγαπούν, τον σέβονται, τον επισκέπτονται. Κάποια από αυτά είναι κοντά του και από τη θέση τους δίνουν χέρι προσφοράς.

²⁵ Μορφωτικός και πολιτιστικός σύλλογος «ΤΟ ΑΝΘΟΣ», Ιωάννινα 2004, σελ. 45-47.

Το 1970 γίνεται μοναχός. Το 1974 του δίνουν το μοναστήρι της Παναγίας, στο οποίο αργότερα επιθυμεί να μεταφέρει το οικοτροφείο, μακριά από το θόρυβο της πόλης. Το έργο ξεκινάει με εφόδια την τόλμη και την θέληση. Υπήρχαν δυσκολίες με την Αρχαιολογία, το Πολεοδομικό, το Σύλλογο Προστασίας Περιβάλλοντος. Στις 26 Σεπτεμβρίου του 1979 δίνεται επιτέλους η άδεια, για να ξεκινήσει το χτίσιμο. Το όραμά του γίνεται επιτέλους πραγματικότητα.

Οι δυσκολίες όμως συνεχίζονται ακόμη. Χρήματα για να ολοκληρωθεί αυτό το μεγάλο έργο δεν υπάρχουν. Υπήρχαν όμως άνθρωποι που ανώνυμα, πρόσφεραν κάποια ικανοποιητικά ποσά για να βοηθήσουν. Τις μελέτες και την επίβλεψη ανέλαβαν δωρεάν αρχιτέκτονες και μηχανικοί. Ο κόσμος έδινε ότι μπορούσε. Εμπόδια είχαν στηθεί και δυσκόλευαν την ολοκλήρωση του έργου. Σημαντικό ρόλο έπαιξε και η Νομαρχία.

Οι εργασίες συνεχίζονται με μεγάλη ταχύτητα. Το 1980 ιδρύεται ο Μορφωτικός και Πολιτιστικός Σύλλογος το « Άνθος ». Λειτουργεί από τότε με έδρα τη Ντουραχάνη και σκοπό έχει την επιτέλεση πνευματικού, μορφωτικού και κοινωνικού έργου.

Στις 26 Σεπτεμβρίου του 1981 δίνεται η άδεια λειτουργίας και γίνονται τα εγκαίνια. Το ίδρυμα παίρνει μορφή, γίνεται προέκταση και συμπλήρωμα του έργου του μοναστηριού. Οι δυσκολίες αρχίζουν να λιγοστεύουν. Ο λαός προσφέρει. Πολλοί μαθητές και φοιτητές δίνουν το χαρτζιλίκι τους, όπως επίσης και πολλοί νέοι. Όλοι όσοι βοηθούν, ο καθένας με τον τρόπο του, γνωστοί και άγνωστοι, είναι εγγεγραμμένοι στο έμψυχο δυναμικό προσφοράς²⁶.

Σήμερα η Μονή λειτουργεί χάρις τη συμμετοχή του κόσμου, οι οποίοι προσφέρουν βοήθεια στις ανάγκες της Μονής (π.χ καθαριότητα, μαγειρική, επισκευές επίπλων). Επιπλέον, υπάρχουν κάποιοι ιδιώτες οι οποίοι συμβάλλουν σ' αυτό το μεγάλο έργο προσφέροντας τις υπηρεσίες τους ή ακόμη και χρήματα. Συμμετέχουν ακόμη και νέοι άνθρωποι, οι οποίοι μαθαίνουν στα παιδιά θέατρο, ζωγραφική, χορό.



Συνολική άποψη των πρώτων κτισμάτων του ιδρύματος.

²⁶ Μορφωτικός και πολιτιστικός σύλλογος « ΤΟ ΑΝΘΟΣ », Ιωάννινα 2004, σελ. 49-51

3.5 Προσφορά – Κοινωνικό έργο του ιδρύματος

Μία από τις σημαντικότερες προσφορές των μοναστηριών της Ηπείρου, προς τα γειτονικά τους χωριά και τους κατοίκους τους, είναι και το κοινωφελές έργο τους, στοιχεία του οποίου σώζονται ακόμη και σήμερα. Συγκεκριμένα σε ότι αφορά τη συμβολή της Μονής Ντουραχανείου και το κοινωφελές έργο της αξίζει να υπογραμμιστεί, ότι αυτό υπήρξε δυσανάλογα μεγάλο σε σχέση με τον πλούτο του μοναστηριού²⁷. Στο ίδρυμα λειτουργεί :

α) Παιδικός σταθμός, νηπιαγωγείο, Δημοτικό σχολείο, Γυμνάσιο

Στον παιδικό σταθμό, το νηπιαγωγείο και το σχολείο ειδικευμένοι νηπιαγωγοί και δάσκαλοι αγκαλιάζουν καθημερινά το κάθε παιδί σαν μια ξεχωριστή προσωπικότητα, στοχεύοντας στο να μεγαλώσουν ψυχικά και συναισθηματικά υγιή και ευτυχισμένα παιδιά. Με μεράκι, αφοσίωση και διάθεση προσφοράς δημιουργούν ατμόσφαιρα στοργής και αγάπης, σεβασμού, ενθάρρυνσης και επικοινωνίας. Η ζεστασιά της ψυχής των στελεχών, σε συνδυασμό με την οργάνωση και τις εκπαιδευτικές μεθόδους δημιουργούν έναν όμορφο κόσμο στον οποίο ζει το παιδί. Μέσα σ' ένα γλυκό άνετο περιβάλλον, ακόμη και αν αυτό δεν διαθέτει τις πιο σύγχρονες προδιαγραφές, τα παιδιά γεύονται τη θαλπωρή τις οικογενειακής ατμόσφαιρας και λαμβάνουν τις κατάλληλες για την ηλικία θρησκευτικές εμπειρίες. Ζώντας σε ένα χριστιανικό χώρο ποικίλων παραστάσεων και εικόνων, μέσα από τις οποίες μαθαίνουν πολλά για την χριστιανική θεώρηση. Η ύπαρξη του παρεκκλησίου στον περίβολο του σχολείου προσφέρει τη δυνατότητα εξοικείωσης των παιδιών με την εκκλησία²⁸.

Το σχολείο διαθέτει χώρους και εξοπλισμό :

1. αίθουσα βιβλιοθήκης
2. αίθουσα χημείου
3. αίθουσα με ηλεκτρονικούς υπολογιστές (H/Y) και βίντεο
4. αίθουσα τελετών για τις πολιτιστικές εκδηλώσεις
5. χώρους για παιχνίδι
6. αναγνωστήρια
7. κουζίνες
8. τραπεζαρίες

²⁷Δ. Καμαρούλας, «Τα μοναστήρια της Ηπείρου», Μπάστας – Πλέσσας Ιωάννινα 1997,σελ.90

²⁸www.imp.gr 25-11-2007

β) Οικοτροφείο

Το πρόγραμμα του οικοτροφείου παρέχει τη δυνατότητα παρατήρησης, ανάλυσης, πειραματισμού, σύνθεσης και δημιουργίας. Βοηθάει το παιδί μέσω πλούσιων εμπειριών, να οργανώσει τη σκέψη του και τα αισθήματα του. Τα παιδιά έχουν την ευκαιρία να δημιουργήσουν και μέσα από το καθημερινό ευχάριστο πρόγραμμα Ζωγραφική, Πηλό – Κεραμική, Κουκλοθέατρο, Ξένη γλώσσα, Δραματοποίηση – θεατρικό παιχνίδι.

Παροχές :

- Πρωινό, μεσημεριανό και βραδινό γεύμα
- Μεταφορά με σχολικά λεωφορεία
- Λειτουργία δανειστικής βιβλιοθήκης
- Κατασκήνωση
- Τακτική ιατρική παρακολούθηση

Υπάρχει επίσης εργαστήριο Αγιογραφίας και γίνονται προσπάθειες προσέγγισης Βυζαντινής μουσικής.

Από το 1990 λειτουργεί ραδιοφωνικός σταθμός επωνομαζόμενος « Σπίνος ».

Συνδέεται με την εκκλησία του Μοναστηριού και μεταδίδει τις περισσότερες ακολουθίες και το κήρυγμα. Το υπόλοιπο πρόγραμμα στηρίζεται στη θεολογία και τη δημοτική παράδοση. Από το 1997 λειτουργεί Λαογραφικό Μουσείο, με την επωνυμία « Σταλαγματιές » από την παράδοση τη λαϊκή, την ιστορική, τη θρησκευτική.

Ακόμη υπάρχει αίθουσα με σπάνιο φωτογραφικό υλικό από τα παλιά Γιάννενα. Ψυλουργικό εργαστήριο, στο οποίο έχουν κατασκευαστεί σχεδόν όλες οι ξύλινες κατασκευές των οικοδομικών συγκροτημάτων. Υπάρχει επίσης ξενώνας για ειδικές περιπτώσεις.

Αν και η έκταση του χώρου δεν είναι μεγάλη καταβάλλονται προσπάθειες να υπάρχει – κατά το δυνατόν- ισορροπία με τη φύση. Λίγα δέντρα, οπωροφόρα, διάσπαρτα φυτεμένα, καθώς και μικρός λαχανόκηπος αποδίδουν τους καρπούς τους. Σε ειδικό χώρο υπάρχει μικρή μονάδα αιγοπροβάτων.

Από το καλοκαίρι του 1998 αρχίζουν να λειτουργούν κατασκηνώσεις στη Λευκάδα, σε ιδιόκτητες εγκαταστάσεις του Συλλόγου. Φιλοξενούν αγόρια και κορίτσια σε δύο ξεχωριστές περιόδους.

Κατασκήνωση είναι καλοκαιρινές διακοπές μιας κοινότητας παιδιών με παιχνίδι, χαρά, απλότητα και αγάπη. Στις κατασκηνώσεις ζουν τη χαρά των καλοκαιρινών διακοπών με μια ποικιλία ψυχαγωγίας και δραστηριοτήτων που κάνουν

αξέχαστη την κάθε στιγμή που περνούν. Ομαδικό παιχνίδι, κέφι, χαρά, ζωντάνια, δράση, ψυχαγωγία. Προσωπικά βιώματα, επικοινωνία, δίψα για δημιουργικότητα, νέες παρέες. Κάθε μέρα η κατασκήνωση κρύβει μια πρωτοτυπία! Αθλητισμός (Μπάσκετ, ποδόσφαιρο, τένις κ.τ.λ), παιδικές χαρές, θεατρικές δημιουργίες, παραδοσιακά χορευτικά, επιτραπέζια παιχνίδια, εκδρομές²⁹.



Η κατασκήνωση στη Λευκάδα

γ) Γηροκομείο

Το γηροκομείο της Μονής Ντουραχανείου λειτουργεί ως Ευαγγελικό Ίδρυμα από το 1990. Το ίδρυμα στεγάζεται στο κεντρικό συγκρότημα, που βρίσκεται η Εκκλησία, σ' ένα φυσικό περιβάλλον με θέα προς την λίμνη των Ιωαννίνων.

Το γηροκομείο παρέχει :

- Άνετη και ασφαλή διαβίωση
- Υγιεινή και επαρκή διατροφή ανάλογη με την κατάσταση της υγείας
- Συνεχή φροντίδα για την ατομική καθαριότητα
- Δυνατότητα φιλοξενίας για ορισμένο χρονικό διάστημα ηλικιωμένων ατόμων

Η χαρά της προσφοράς ακούραστα κάνει τη διαδρομή της και προσφέρει έμπρακτα την αγάπη, όπου υπάρχει ανάγκη. Στο εσωτερικό και στο εξωτερικό, σε πόλεις και χωριά. Ο κόσμος βλέπει και συμβάλλει με το υστέρημά του πολλές φορές. Η συμπαράσταση του κόσμου δεν περιγράφεται. Δε μετριούνται οι στιγμές αγάπης³⁰.

Τα μηνύματα του κόσμου είναι αισιόδοξα και ο γέροντας Αθανάσιος συνεχίζει με αυταπάρνηση και στένος το κοινωφελές έργο του³¹.

²⁹ www.imp.gr 24-10-2007

³⁰ www.imthf.gr 25-10-2007

³¹ Μορφωτικός και πολιτιστικός σύλλογος « ΤΟ ΑΝΘΘΣ » Ιωάννινα 2004, σελ. 60-69

“ Χρειάζεται να δώσουμε την παρουσία μας με πράξη αγάπης,
ταπείνωσης και υπομονής . Όταν είμαστε κυψέλη κοινωνίας,
θερμοκήπιο αγάπης εκεί και ο θεός βοηθός ”

Θεωρώ επίσης θετική και απαραίτητη την παράθεση ενός άρθρου το οποίο δημοσιεύθηκε από την τοπική εφημερίδα «Πρωινός Λόγος» και αναφέρεται σε μια πολιτιστική εκδήλωση την οποία οργάνωσαν και παρουσίασαν τα ίδια τα παιδιά του ιδρύματος της Ντουραχάνης :

«Τα παιδιά του Δημοτικού και Γυμνασίου Σχολικού Συγκροτήματος Δουραχάνης με τη βοήθεια των ακούραστων δασκάλων τους είχαν ετοιμάσει μια πολύ όμορφη γιορτή με δύο θεατρικά, απαγγελίες, αρκετά παραδοσιακά κάλαντα και για τις τρεις μεγάλες γιορτές των Αγίων Ημερών, καθώς και ψαλτικά μέρη μελωδικά αποδοσμένα από τις παιδικές φωνές. Στο πρώτο θεατρικό, « **Το κακό αρχοντόπουλο και η Άγια Νύχτα**» όπου συμμετείχαν μαθητές και μαθήτριες του Δημοτικού Σχολείου, κεντρικό πρόσωπο ήταν ένα κακό αρχοντόπουλο 14 χρονών, που ζούσε κάπου στη μακρινή Ιουδαία. Χουζούρευε στο πλούσιο αρχοντικό του και βασάνιζε με τον κακό του χαρακτήρα το γερό-Εφραίμ, το δάσκαλό του. Έσπερνε μίσος και θέριζε μίσος καθώς τη δύναμή του την μεταχειριζόταν αρνητικά. Οι γονείς του το 'χαν καημό και έτρεμαν στη σκέψη ότι ένα τόσο δύστροπο παιδί θα τους κληρονομούσε. Σ' αυτή την καρδιά που τίποτα δεν της αρέσει και τίποτα δεν την ευχαριστεί, βρίσκουν έδαφος τα παγανά που προσπαθούν να τον τραβήξουν κοντά τους. Τότε για πρώτη φορά παρακαλεί τον Θεό να στείλει κάποιον να τον γλιτώσει. Ακούγονται ψαλμωδίες, τα παγανά φεύγουν και ξαφνικά νοιώθει βαθιά μέσα του κάτι καινούργιο να γεννιέται. Παρεμβάλλεται η σκηνή με τον πανδοχέα, που δεν έχει που να βάλει τον Ιωσήφ και τη Μαρία, η σκηνή της Γέννησης στο στάβλο με τα ζώα...

Στο ίδιο πνεύμα της αγάπης και της προσφοράς κινείται και το δεύτερο θεατρικό «**Τα Χριστούγεννα του μπαρμπα Πανώφ**» που παίχτηκε από τα παιδιά του Γυμνασίου «Μια ξεχωριστή μέρα του μπαρμπα –Πανώφ» του Ρούμπεν Σάιλενς (σε διασκευή της Χ. Παπαθεοφάνους – Χαβάτζα, ενώ για πρώτη φορά το είχε διασκευάσει ο Λέων Τολστόι και το είχε περιλάβει στα Άπαντά του).

Πρόκειται για μια λογοτεχνική απόδοση των λόγων που θα απευθύνει ο Κύριος τη μέρα της Κρίσεως «δεύτε οι ευλογημένοι του πατρός μου κληρονομήσατε την ητοιμασμένην ημίν βασιλείαν.....Επεινάσα γαρ και εδώκατέ μοιν φαγείν...»(Ματθ. Κε 34-36).

Και η γιορτή στέλνει το μήνυμα της αγάπης: **Αγάπη λοιπόν δεν είναι μόνο η ελεημοσύνη, αλλά το μοίρασμα αυτού που έχω κι αυτού που είμαι.** Ο Θεός μπορεί να περιμένει στην άκρη του δρόμου ή να περνά βιαστικός μπροστά μου, ή να είναι στο σπίτι μου, ή στη διπλανή πόρτα. Ίσως να θέλει να τον βρω στο Νοσοκομείο ή στη φυλακή. Πρέπει εγώ να τον βρω, δε θα μου πει ποιος είναι.

Ο **πατέρας Αθανάσιος** στην ομιλία του – σχόλιο, χαρακτήρισε βαθυστόχαστα τα μηνύματα που έδωσαν τα παιδιά, με την όμορφη γιορτή τους.

Και είπε πως ελέγχεται Η απλή και ταπεινή του καρδιά δοσμένη ολόκληρη στην προσφορά συνεχίζει να εκπέμπει το βίωμα της αγάπης που δεν σκέφτεται ποτέ τα του εαυτού αλλά τα του ετέρου. Ένα ολοκαύτωμα θυσίας σ' όλα τα χρόνια της ζωής του που μάλλον θα τον μειώνουμε αν σε λίγες θελήσουμε να τα περικλείσουμε. Αλλά και θα τον αδικήσουμε κι αυτόν και τους ευεργετηθέντες, αν δεν μιλήσουμε.

Σε όλες τις εορταστικές εκδηλώσεις του Σχολείου της Δουραχάνης εντυπωσιάζει και το ταιριαστό σκηνικό Διαθέτει πάντα ό, τι χρειάζεται για να δημιουργηθεί η κατάλληλη ατμόσφαιρα της ιστορίας καθώς και τη δυνατότητα να τροποποιείται χωρίς το άγχος που μας διακρίνει συνήθως σε τέτοιες περιστάσεις»¹².

3.6 Έρευνα σχετικά με την Κοινωνική Προσφορά της Μονής Ντουραχανείου

Η έρευνα αποτελεί μια μελέτη για την κοινωνική προσφορά της Μονής Ντουραχανείου Ιωαννίνων. Σκοπός της είναι η διερεύνηση των απόψεων των οικοτρόφων του ιδρύματος καθώς και των πολιτών του Νομού Ιωαννίνων απέναντι στο θεσμό της προσφοράς και της αλληλεγγύης.

Σε ό, τι αφορά τον σχεδιασμό της έρευνας, τη συλλογή των δεδομένων και την τελική διεξαγωγή της έρευνας, επιλέχθηκε μερίδα κατοίκων της πόλης των Ιωαννίνων καθώς και αριθμός των ίδιων των οικοτρόφων, οι οποίοι διαμένουν στο ίδρυμα. Πιο συγκεκριμένα επιχειρείται μια σφυγμομέτρηση της γνώμης των πολιτών και των οικοτρόφων σε ό,τι αφορά τη δράση, τις ελλείψεις και τις ανάγκες της Μονής. Για το σχεδιασμό των ερωτηματολογίων, πρώτα - πρώτα, αναφέρθηκε ο τίτλος της έρευνας και στη συνέχεια ομαδοποιήθηκαν οι ερωτήσεις, σε εκείνες που αναφέρονται σε στοιχεία που αφορούν την ταυτότητα των ερωτηθέντων και σε εκείνες που αναφέρονται στην έρευνα. Στις ερωτήσεις του πρώτου σκέλους περιλαμβάνονται, για το ερωτηματολόγιο του α' μέρους, εκείνες που αφορούν το φύλο, την ηλικία,

¹² Μ. Παπαευσταθίου, «Επιστροφή στην ατμόσφαιρα της νοσταλγίας και της μνήμης», Πρωινός Λόγος, Ιανουάριος 2008, σελ.40

την υπηκοότητα, το επίπεδο εκπαίδευσης, τα έτη διαμονής στο ίδρυμα, ενώ για το ερωτηματολόγιο του β' μέρους εκείνες που αφορούν το φύλο, την ηλικία, την οικογενειακή κατάσταση. Στο δεύτερο σκέλος περιλαμβάνονται όλες οι ερωτήσεις διαβαθμισμένες σε κλίμακα που αφορούν το αντικείμενο της έρευνας.

Τέλος, σχετικά με την επεξεργασία των ερωτηματολογίων, συγκεντρώθηκαν συνολικά 100 ερωτηματολόγια εκ των οποίων τα 40 προήλθαν από αντιπροσωπευτική μερίδα των οικοτρόφων του ιδρύματος ενώ τα υπόλοιπα 60 από επίσης αντιπροσωπευτικό αριθμό Ιωαννιτών πολιτών. Η εισαγωγή των δεδομένων και η επεξεργασία τους έγινε με τη χρήση των πακέτων Excel και Word. Η παρουσίαση των αποτελεσμάτων προβλήθηκε με τη χρήση πινάκων και γραφημάτων, στα οποία συμπεριλήφθηκαν οι όροι **συχνότητα**, **ποσοστό %** και **αθροιστικό ποσοστό %**.

3.6.1 Οι απόψεις των οικοτρόφων του ιδρύματος της Μονής Ντουραχανείου (Υλικό – Μέθοδος έρευνας)

Στο πρώτο μέρος παρουσιάζονται τα αποτελέσματα της έρευνας σε ότι αφορά τις απαντήσεις των οικοτρόφων του ιδρύματος. Το ερωτηματολόγιο μοιράστηκε στο σύνολο των παιδιών. Στην επεξεργασία των ερωτήσεων παρουσιάζεται μόνο το ποσοστό των οικοτρόφων που απάντησαν στο ερωτηματολόγιο. Ο αριθμός των παιδιών που κλήθηκε να απαντήσει και αποδέχθηκε την πρόταση κυμαίνεται σε ποσοστό 40%. Οι ερωτήσεις ομαδοποιήθηκαν σε εκείνες που αναφέρονται σε στοιχεία που αφορούν την ταυτότητα των οικοτρόφων (φύλο, ηλικία, υπηκοότητα, σχολική μονάδα, έτη παραμονής στο ίδρυμα) και σε εκείνες που αναφέρονται στην έρευνα.

Στα πέντε επόμενα γραφήματα παρουσιάζεται η κατανομή των οικοτρόφων που απάντησαν στο ερωτηματολόγιο κατά Φύλο, Ηλικία, Υπηκοότητα, Σχολική μονάδα και Έτη παραμονής στην Ελλάδα. Σε ό, τι αφορά το φύλο, η πλειοψηφία (52,5%) των οικοτρόφων είναι αγόρια. Σχετικά με την ηλικία, οι οικοτρόφοι είναι επί των πλείστων από 10 έως 15 ετών(55,0%) και σε μικρότερο ποσοστό από 15 έως 20 (35,0%), ενώ ελάχιστοι κυμαίνονται σε ηλικίες από 5 έως 10 ετών (10,0%). Σε ότι αφορά την υπηκοότητα το μεγαλύτερο ποσοστό των οικοτρόφων είναι Έλληνες (67,5%), ένα ικανοποιητικό ποσοστό Αλβανοί (25,0%) και ένα μικρό Βούλγαροι (7,5%). Σχετικά με τα επίπεδα εκπαίδευσης και τη σχολική μονάδα την οποία παρακολουθούν ή παρακολούθησαν οι οικοτρόφοι, αναλογικά με την ηλικία τους, παρατηρείται μεγάλος σχετικά αριθμός αποφοίτων της Πρωτοβάθμιας και Δευτεροβάθμιας εκπαίδευσης.

Τέλος, το μεγαλύτερο μέρος των οικοτρόφων ζουν από 1 έως 5 έτη (50,0%) στο ίδρυμα και μικρότερο μέρος από 5 έως 10 (42,5%) και από 10 έως 20 έτη (7,5%).

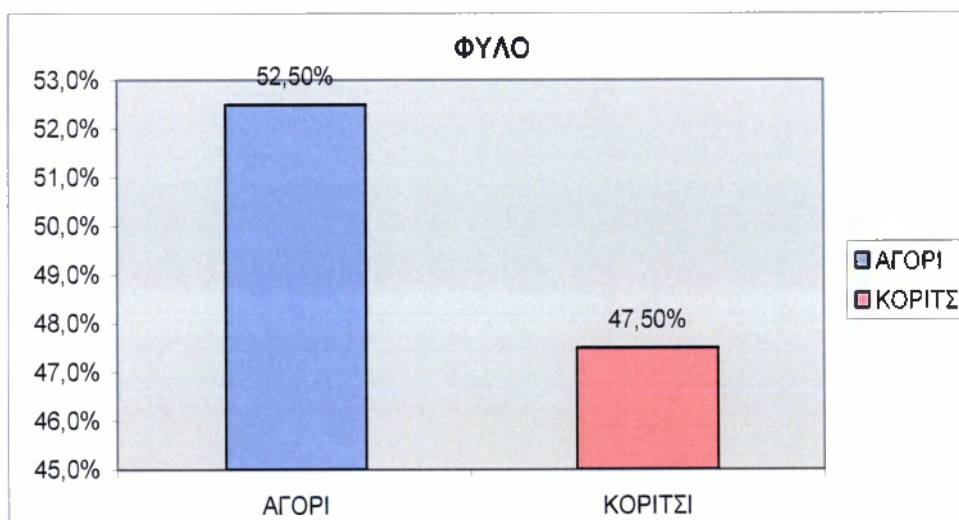
**Α' Μέρος : Οι απόψεις των οικοτρόφων του ιδρύματος της Μονής Ντουραχανείου
Ιωαννίνων**

ΠΙΝΑΚΑΣ 1

ΦΥΛΟ

	ΣΥΧΝΟΤΗΤΑ	ΠΟΣΟΣΤΟ %	ΑΘΡΟΙΣΤΙΚΟ ΠΟΣΟΣΤΟ %
ΑΓΟΡΙ	21	52,50 %	52,50 %
ΚΟΡΙΤΣΙ	19	47,50 %	100,0 %
ΣΥΝΟΛΟ	40	100,0 %	

ΓΡΑΦΗΜΑ 1

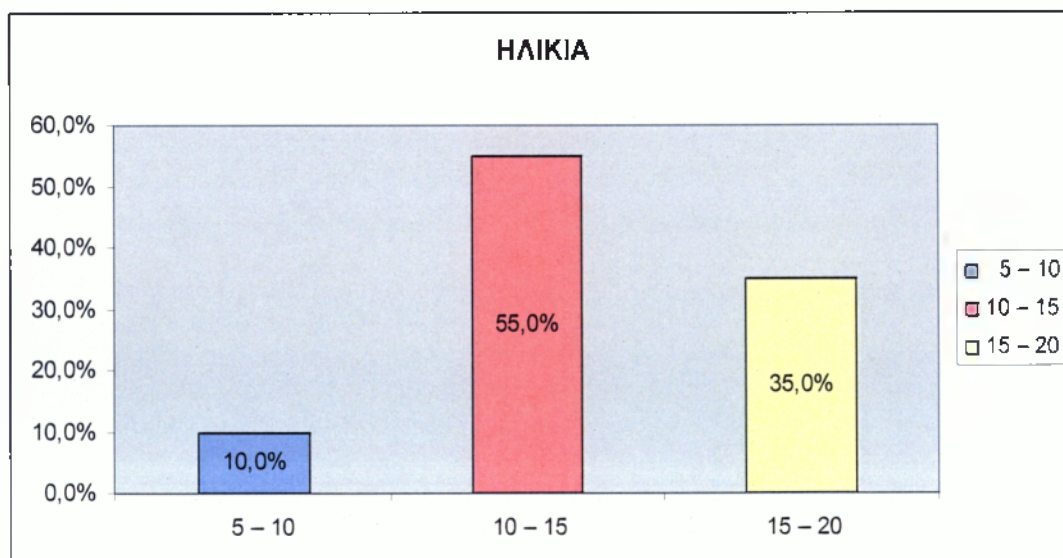


ΠΙΝΑΚΑΣ 2

ΗΛΙΚΙΑ

	ΣΥΧΝΟΤΗΤΑ	ΠΟΣΟΣΤΟ %	ΑΘΡΟΙΣΤΙΚΟ ΠΟΣΟΣΤΟ %
5 – 10	4	10,0 %	10,0 %
10 – 15	22	55,0 %	65,0 %
15 – 20	14	35,0 %	100,0 %
ΣΥΝΟΛΟ	40	100,0 %	

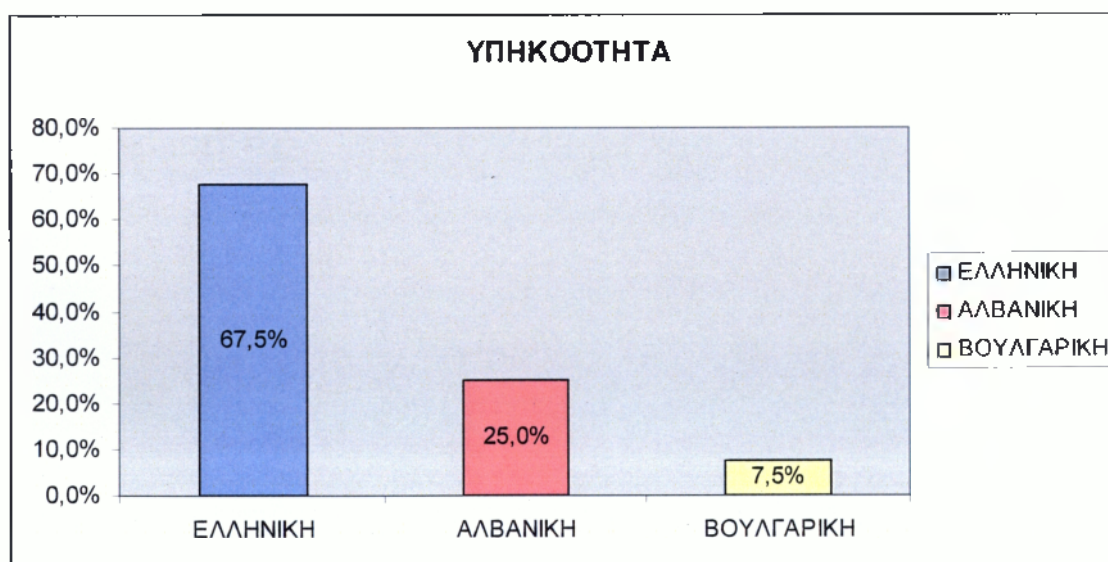
ΓΡΑΦΗΜΑ 2



ΠΙΝΑΚΑΣ 3
ΥΠΗΚΟΟΤΗΤΑ

	ΣΥΧΝΟΤΗΤΑ	ΠΟΣΟΣΤΟ %	ΑΘΡΟΙΣΤΙΚΟ ΠΟΣΟΣΤΟ %
ΕΛΛΗΝΙΚΗ	27	67,5 %	67,5 %
ΑΛΒΑΝΙΚΗ	10	25,0 %	92,5 %
ΒΟΥΛΓΑΡΙΚΗ	3	7,5 %	100,0 %
ΣΥΝΟΛΟ	40	100,0 %	

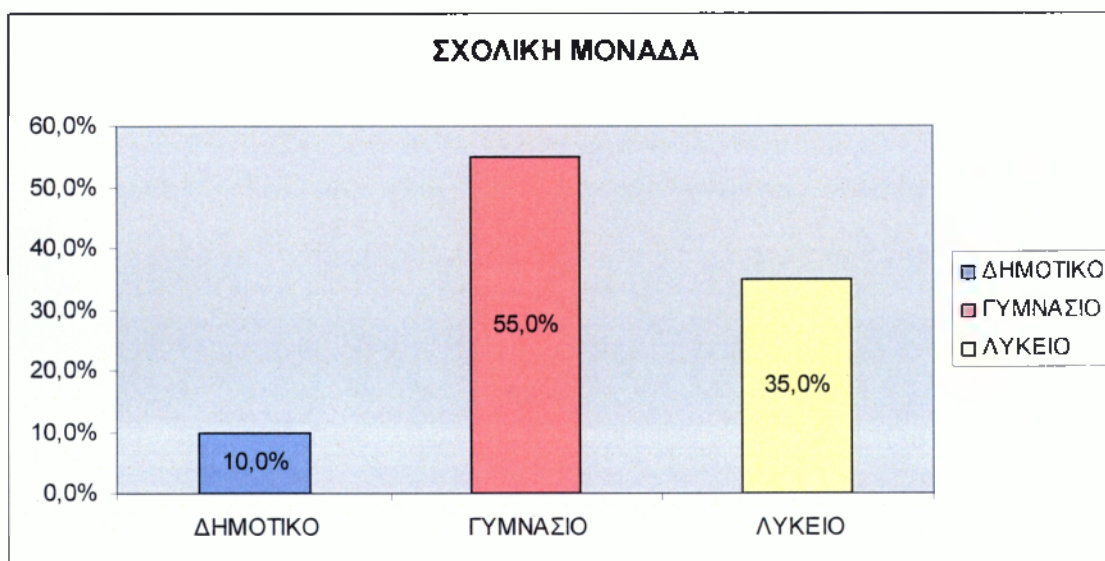
ΓΡΑΦΗΜΑ 3



ΠΙΝΑΚΑΣ 4
ΣΧΟΛΙΚΗ ΜΟΝΑΔΑ

	ΣΥΧΝΟΤΗΤΑ	ΠΟΣΟΣΤΟ %	ΑΘΡΟΙΣΤΙΚΟ ΠΟΣΟΣΤΟ %
ΔΗΜΟΤΙΚΟ	4	10,0 %	10,0 %
ΓΥΜΝΑΣΙΟ	22	55,0 %	65,0 %
ΛΥΚΕΙΟ	14	35,0 %	100,0 %
ΣΥΝΟΛΟ	40	100,0 %	

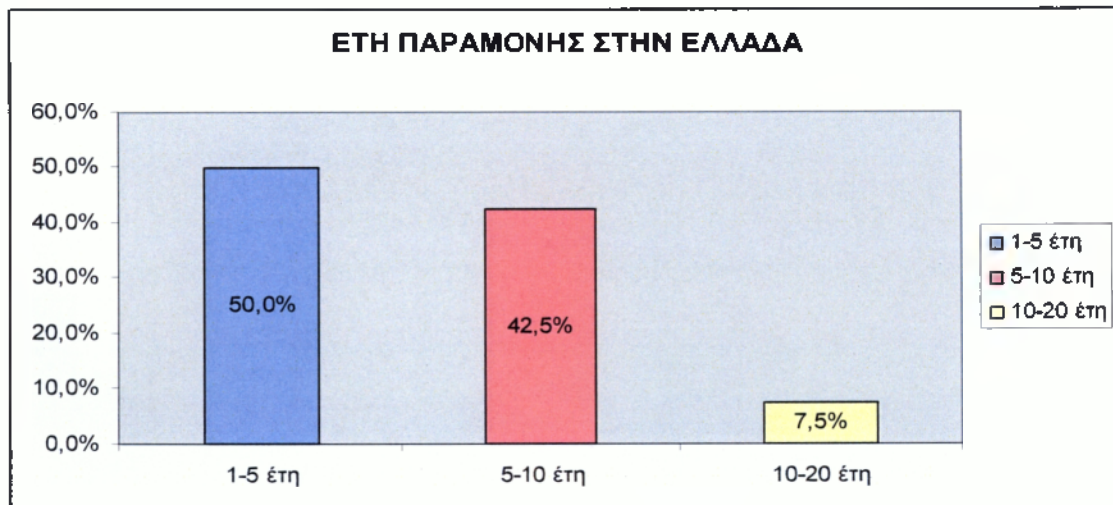
ΓΡΑΦΗΜΑ 4



ΠΙΝΑΚΑΣ 5
ΕΤΗ ΠΑΡΑΜΟΝΗΣ ΣΤΟ ΙΔΡΥΜΑ

	ΣΥΧΝΟΤΗΤΑ	ΠΟΣΟΣΤΟ %	ΑΘΡΟΙΣΤΙΚΟ ΠΟΣΟΣΤΟ %
1-5 έτη	20	50,0 %	50,0 %
5-10 έτη	17	42,5 %	92, 5 %
10-20 έτη	3	7,5 %	100,0 %
ΣΥΝΟΛΟ	40	100,0 %	

ΓΡΑΦΗΜΑ 5

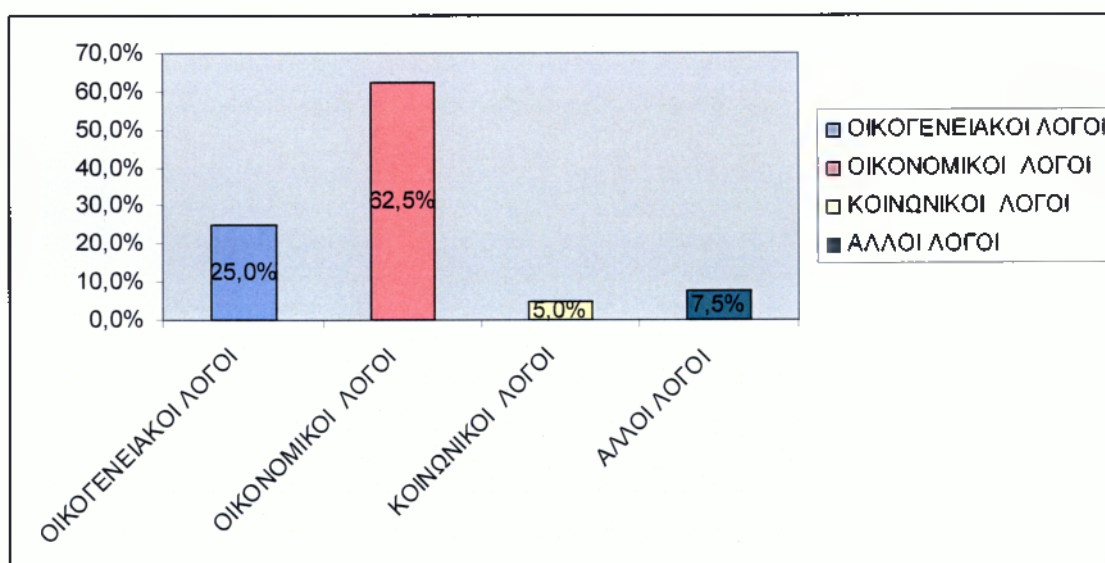


**1. Ο σκοπός της διαμονής σας στο Ίδρυμα της Μονής Ντουραχαιείου
Ιωαννίνων**

ΠΙΝΑΚΑΣ 6

	ΣΥΧΝΟΤΗΤΑ	ΠΟΣΟΣΤΟ %	ΑΘΡΟΙΣΤΙΚΟ ΠΟΣΟΣΤΟ %
ΟΙΚΟΓΕΝΕΙΑΚΟΙ ΛΟΓΟΙ	10	25,0 %	25,0 %
ΟΙΚΟΝΟΜΙΚΟΙ ΛΟΓΟΙ	25	62,5 %	87,5 %
ΚΟΙΝΩΝΙΚΟΙ ΛΟΓΟΙ	2	5,0 %	92,5 %
ΆΛΛΟΙ ΛΟΓΟΙ	3	7,5 %	100,0 %
ΣΥΝΟΛΟ	40	100,0 %	

ΓΡΑΦΗΜΑ 6



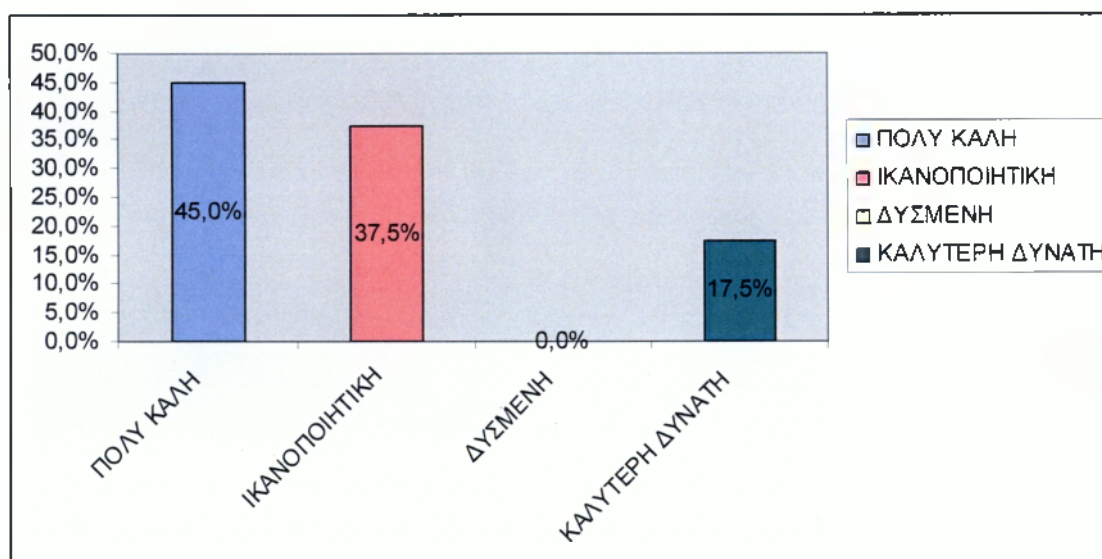
Η πρώτη ερώτηση που απευθύνεται στους οικοτρόφους του ιδρύματος αφορά στον σκοπό της διαμονής τους στο ίδρυμα. Η πλειοψηφία των ερωτηθέντων απάντησε για οικονομικούς λόγους (62,5%). Ωστόσο, παρατηρούμε ότι οι λόγοι μπορεί να είναι επίσης οικογενειακοί (25,0%) αλλά και κοινωνικοί (5,0%) και άλλοι (7,5%).

2. Θα χαρακτηρίζατε τη διαμονή σας στο Ίδρυμα

ΠΙΝΑΚΑΣ 7

	ΣΥΧΝΟΤΗΤΑ	ΠΟΣΟΣΤΟ %	ΑΘΡΟΙΣΤΙΚΟ ΠΟΣΟΣΤΟ %
ΠΟΛΥ ΚΑΛΗ	18	45,0 %	45,0 %
ΙΚΑΝΟΠΟΙΗΤΙΚΗ	15	37,5 %	82,5 %
ΔΥΣΜΕΝΗ	0	0,0 %	0,0 %
ΚΑΛΥΤΕΡΗ ΔΥΝΑΤΗ	7	17,5 %	100,0 %
ΣΥΝΟΛΟ	40	100,0 %	

ΓΡΑΦΗΜΑ 7



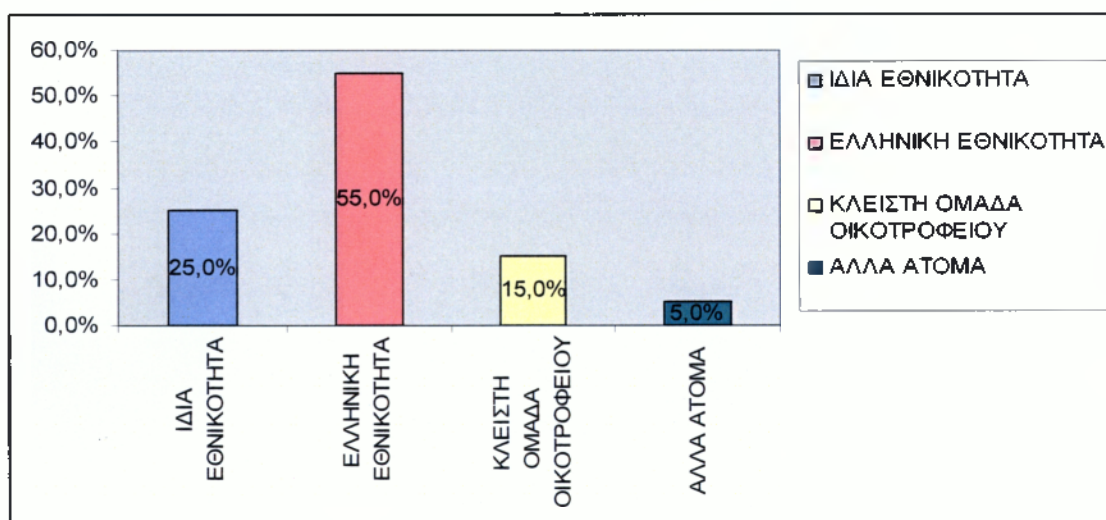
Στην ερώτηση αυτή η πλειοψηφία των ερωτηθέντων απαντά με τρόπο θετικό (45,0% πολύ καλή και 37,5% ικανοποιητική). Ωστόσο υπάρχει ένα ικανό ποσοστό, το οποίο θεωρεί τη διαμονή στο ίδρυμα την καλύτερη δυνατή (17,5 %). Μ' αυτό τον τρόπο παρουσιάζονται έμμεσα τα προβλήματα, οι ελλείψεις και οι ανάγκες των οικοτρόφων, αλλά και η υπέρμετρη αγάπη και ευγνωμοσύνη για την υπάρχουσα βοήθεια και στήριξη που τους παρέχεται.

3. Ο κοινωνικός σας περίγυρος αποτελείται από άτομα

ΠΙΝΑΚΑΣ 8

	ΣΥΧΝΟΤΗΤΑ	ΠΟΣΟΣΤΟ %	ΑΘΡΟΙΣΤΙΚΟ ΠΟΣΟΣΤΟ %
ΤΗΣ ΙΔΙΑΣ ΕΘΝΙΚΟΤΗΤΑΣ	10	25,0 %	25,0 %
ΤΗΣ ΕΛΛΗΝΙΚΗΣ ΕΘΝΙΚΟΤΗΤΑΣ	22	55,0 %	80,0 %
ΤΗΣ ΚΛΕΙΣΤΗΣ ΟΜΑΔΑΣ ΤΟΥ ΟΙΚΟΤΡΟΦΕΙΟΥ	6	15,0 %	95,0 %
ΑΛΛΑ ΑΤΟΜΑ	2	5,0 %	100,0 %
ΣΥΝΟΛΟ	40	100,0 %	

ΓΡΑΦΗΜΑ 8



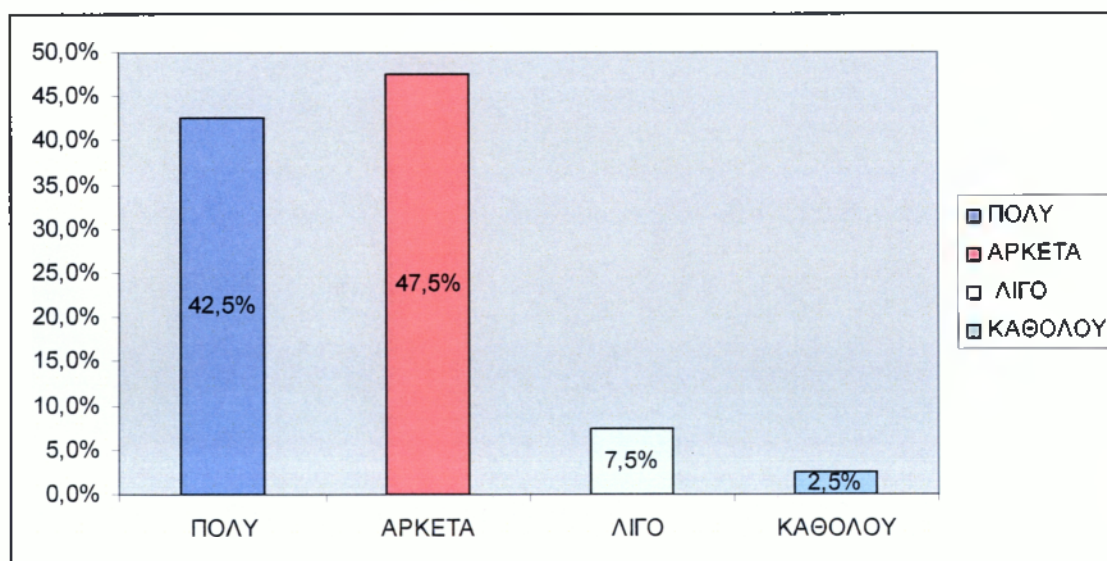
Στην ερώτηση αυτή οι απαντήσεις διαφοροποιούνται μεταξύ τους. Οι οικότροφοι απαντάνε πως ο κοινωνικός τους περίγυρος αποτελείται μεν από άτομα της Ελληνικής εθνικότητας, σε ένα ικανοποιητικό ποσοστό (55,0%), αλλά πολλοί απαντούν επίσης πως οι κοινωνικές τους επαφές περιορίζονται στην επικοινωνία με άτομα της ίδιας εθνικότητας (25,0%) ή ακόμη και της κλειστής ομάδας του οικοτροφείου(15,0%). Ένα μικρό ποσοστό επιλέγει επαφές με άλλα άτομα (5,0%). Τα ποσοστά αυτά αποδεικνύουν έμμεσα, τη φιλοξενία και τη φιλία που αναπτύσσουν οι οικότροφοι με παιδιά της Ελληνικής εθνικότητας, αλλά ταυτόχρονα και την μοναξιά ή την απομόνωση που αισθάνονται κάποιοι από αυτούς (προφανώς οι αλλοδαποί) περιορίζοντας έτσι τις επαφές τους σε άτομα της ίδιας εθνικότητας ή ακόμη και της κλειστής ομάδας του οικοτροφείου.

4. Αισθάνεστε ασφάλεια κατά τη διαμονή σας στο οικοτροφείο

ΠΙΝΑΚΑΣ 9

	ΣΥΧΝΟΤΗΤΑ	ΠΟΣΟΣΤΟ %	ΑΘΡΟΙΣΤΙΚΟ ΠΟΣΟΣΤΟ %
ΠΟΛΥ	17	42,5 %	42,5 %
ΑΡΚΕΤΑ	19	47,5 %	90,0 %
ΛΙΓΟ	3	7,5 %	97,5 %
ΚΑΘΟΛΟΥ	1	2,5 %	100,0 %
ΣΥΝΟΛΟ	40	100,0 %	

ΓΡΑΦΗΜΑ 9



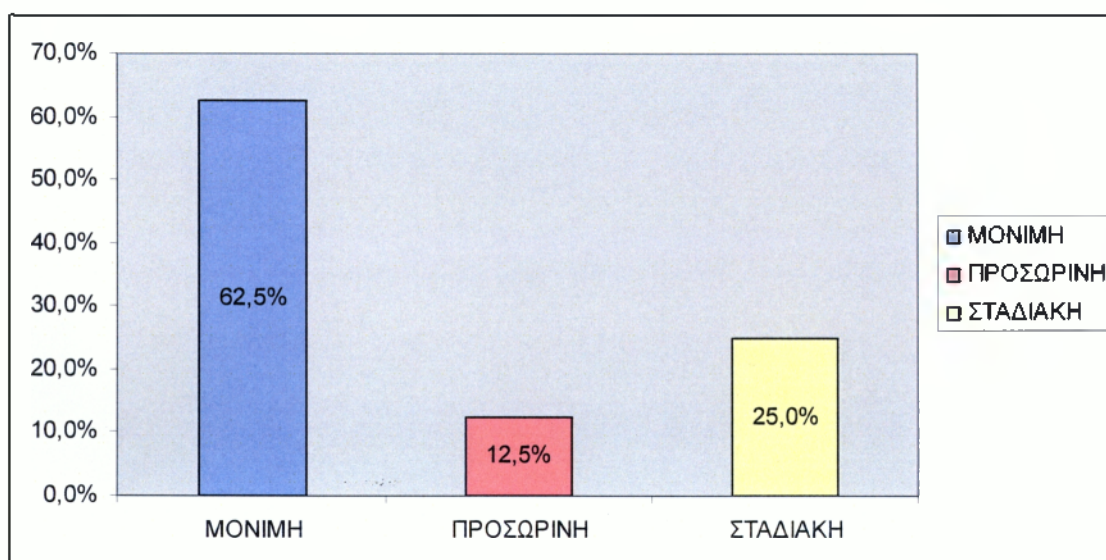
Μεγάλο μέρος (42,5% πολύ και 47,7 αρκετά) αισθάνεται ασφάλεια και σιγουριά κατά τη διαμονή στο οικοτροφείο, γεγονός που αποδεικνύει τη στοργή και την αγάπη με την οποία περιβάλλονται αλλά ένα μικρότερο ποσοστό (7,5% λίγο και 2,5% καθόλου) διατηρεί επιφυλάξεις σε ότι αφορά το αίσθημα αυτό λόγω προφανώς των κινδύνων και των ελλείψεων που ακόμη υφίστανται.

5. Η διαμονή σας στο οικοτροφείο είναι

ΠΙΝΑΚΑΣ 10

	ΣΥΧΝΟΤΗΤΑ	ΠΟΣΟΣΤΟ %	ΑΘΡΟΙΣΤΙΚΟ ΠΟΣΟΣΤΟ %
ΜΟΝΙΜΗ	25	62,5%	62,5 %
ΠΡΟΣΩΡΙΝΗ	5	12,5%	75,0 %
ΣΤΑΔΙΑΚΗ	10	25,0 %	100,0 %
ΣΥΝΟΛΟ	40	100,0 %	

ΓΡΑΦΗΜΑ 10



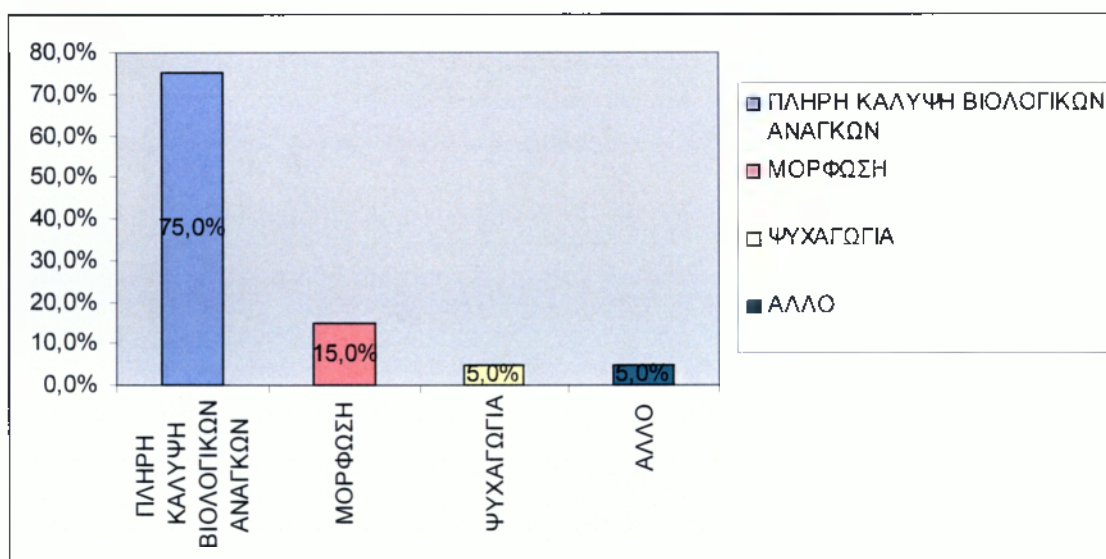
Ικανός αριθμός των οικοτρόφων (62,5%) διαμένει μόνιμα στο οικοτροφείο, ενώ υπάρχει και μερίδα παιδιών (12,5%) τα οποία παραμένουν εκεί προσωρινά κυρίως λόγω συνεχούς εργασίας των γονέων τους. Επίσης αρκετά παιδιά (25,0%) μένουν στο οικοτροφείο σταδιακά, όσο δηλαδή διαρκεί το σχολικό έτος καθώς λόγω της μεγάλης απόστασης του σχολείου από την κατοικία τους δεν παρέχεται δυνατότητα μετακίνησης. Έτσι φιλοξενούνται ουσιαστικά από το ίδρυμα.

6. Κυρίως το οικοτροφείο σας προσφέρει

ΠΙΝΑΚΑΣ 11

	ΣΥΧΝΟΤΗΤΑ	ΠΟΣΟΣΤΟ %	ΑΘΡΟΙΣΤΙΚΟ ΠΟΣΟΣΤΟ %
ΠΛΗΡΗ ΚΑΛΥΨΗ ΒΙΟΛΟΓΙΚΩΝ ΑΝΑΓΚΩΝ	30	75,0 %	75,0 %
ΜΟΡΦΩΣΗ	6	15,0 %	90,0 %
ΨΥΧΑΓΩΓΙΑ	2	5,0 %	95,0 %
ΆΛΛΟ	2	5,0 %	100,0 %
ΣΥΝΟΛΟ	40	100,0 %	

ΓΡΑΦΗΜΑ 11



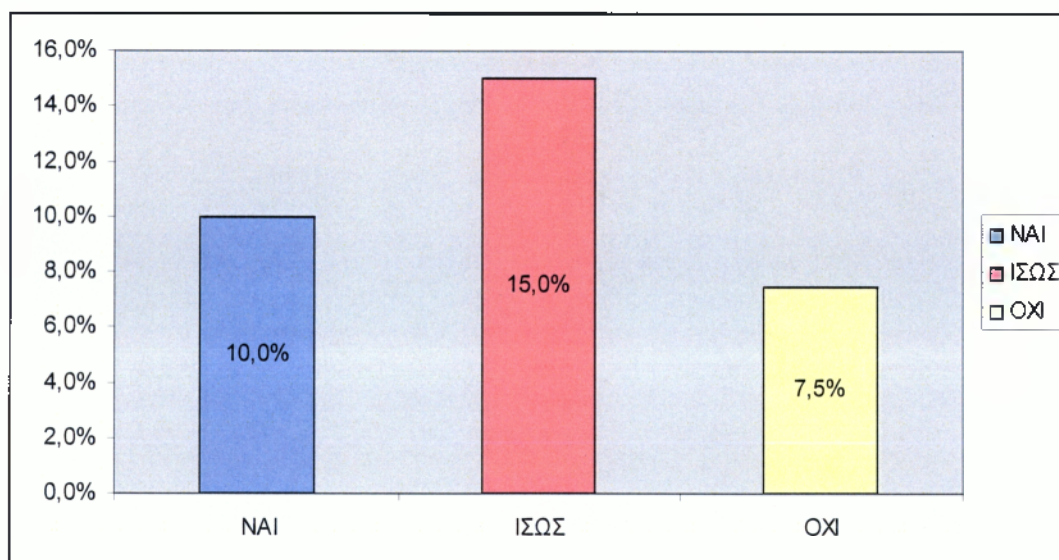
Το μεγαλύτερο μέρος των οικοτρόφων θεωρεί πως το οικοτροφείο κυρίως προσφέρει πλήρη κάλυψη των βιολογικών αναγκών (75,0%). Ένα ελάχιστο ακόμη ποσοστό (15,0%) θεωρεί πως προσφέρεται επίσης μόρφωση, ψυχαγωγία (5,0%) ή κάτι άλλο (5,0%). Και εδώ τονίζεται για ακόμη μια φορά έμμεσα η ισχύουσα έλλειψη πολλών ειδών στο οικοτροφείο.

7. Το οικοτροφείο της Μονής Ντουραχανείου ιδρύθηκε από έναν μοναχό υπηρέτη της Χριστιανοσύνης. Αν ανήκετε σε άλλη θρησκεία διαφορετική του Χριστιανισμού, θα αλλάζατε την πίστη σας λαμβάνοντας υπόψη τη θαλπωρή με την οποία σας έχει περιβάλει ένας Χριστιανός

ΠΙΝΑΚΑΣ 12

	ΣΥΧΝΟΤΗΤΑ	ΠΟΣΟΣΤΟ %
ΝΑΙ	4	10,0 %
ΙΣΩΣ	6	15,0 %
ΟΧΙ	3	7,5 %

ΓΡΑΦΗΜΑ 12



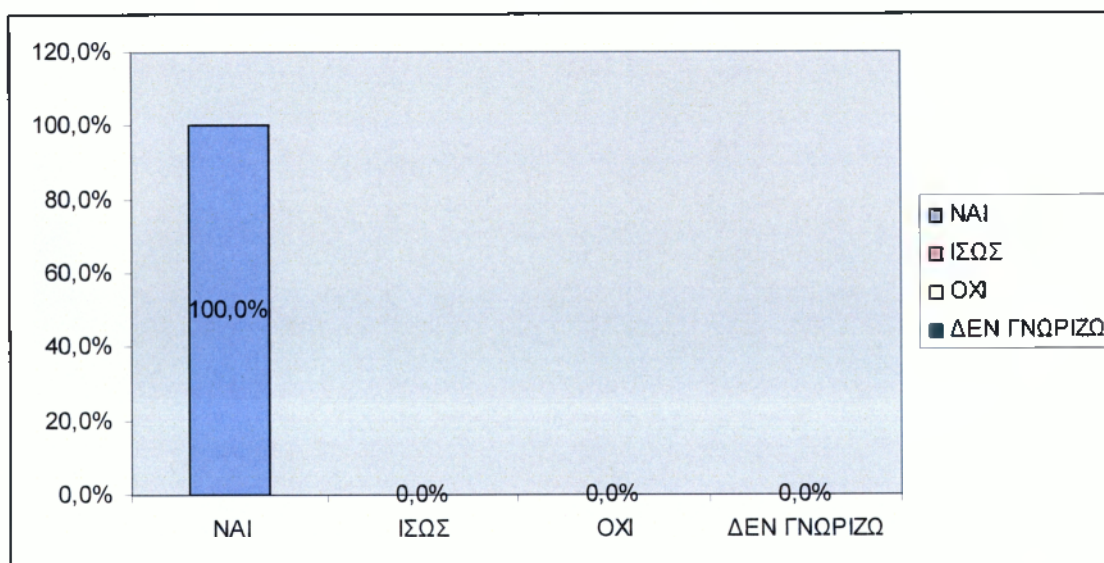
Σημαντικό ποσοστό των αλλόθρησκων οικοτρόφων εκφράζει αβεβαιότητα (15,0%) στην απάντηση της ερώτησης γεγονός που δικαιολογείται από οικογενειακούς και κοινωνικούς κυρίως παράγοντες αλλά και από το νεαρό της ηλικίας πιθανών. Ωστόσο μέρος των παιδιών αποδέχεται (10,0%) την ενέργεια αυτή κυρίως λόγω της στοργής και της θαλπωρής με την οποία περιβάλλεται στο ίδρυμα ενώ ελάχιστοι απαντούν αρνητικά (7,5%).

8. Θεωρείτε απαραίτητη την περαιτέρω προσφορά βοήθειας από τους αρμόδιους φορείς (Νομαρχία, Δήμος, απλοί πολίτες)

ΠΙΝΑΚΑΣ 13

	ΣΥΧΝΟΤΗΤΑ	ΠΟΣΟΣΤΟ %
ΝΑΙ	40	100,0 %
ΙΣΩΣ		0,0 %
ΟΧΙ	0	0,0 %
ΔΕΝ ΓΝΩΡΙΖΩ	0	0,0 %
ΣΥΝΟΛΟ	40	100,0 %

ΓΡΑΦΗΜΑ 13



Συντριπτικό το ποσοστό της καταφατικής απάντησης (100,0%) στην ερώτηση καθώς κανείς από τους οικοτρόφους δεν απάντησε αρνητικά ή πιθανολογικά. Τονίζεται μ' αυτό τον τρόπο η ανάγκη για απαραίτητη προσφορά βοήθειας τόσο από την τοπική αυτοδιοίκηση όσο και από τους απλούς πολίτες.

3.6.2 Οι απόψεις των κατοίκων της πόλης των Ιωαννίνων (Υλικό – Μέθοδος έρευνας)

Στο δεύτερο μέρος παρουσιάζονται τα αποτελέσματα της έρευνας σε ότι αφορά τις απαντήσεις των κατοίκων των Ιωαννίνων. Το ερωτηματολόγιο μοιράστηκε σε μέρος των Ιωαννιτών. Στην επεξεργασία των ερωτήσεων παρουσιάζεται μόνο το ποσοστό των πολιτών που απάντησαν στο ερωτηματολόγιο. Ο αριθμός των ατόμων που κλήθηκε να απαντήσει και αποδέχθηκε την πρόταση κυμαίνεται σε ποσοστό 60%. Οι ερωτήσεις ομαδοποιήθηκαν σε εκείνες που αναφέρονται σε στοιχεία που αφορούν την ταυτότητα των πολιτών (φύλο, ηλικία, οικογενειακή κατάσταση, μορφωτικό επίπεδο) και σε εκείνες που αναφέρονται στην έρευνα.

Στα τέσσερα επόμενα γραφήματα παρουσιάζεται η κατανομή των ατόμων που απάντησαν στο ερωτηματολόγιο κατά Φύλο, Ηλικία, Οικογενειακή κατάσταση και Μορφωτικό επίπεδο. Σε ό, τι αφορά το φύλο, η πλειοψηφία των ερωτηθέντων είναι γυναίκες (60,0%). Σχετικά με την ηλικία, οι ερωτηθέντες είναι επί των πλείστων από 35 έως 45 ετών (38,4%) και σε μικρότερο ποσοστό από 25 έως 35 (20,0%) και 45 έως 55 (25,0%), ενώ ελάχιστοι κυμαίνονται σε ηλικίες από 15 έως 25 ετών (8,3%) και 55 και άνω ετών (8,3%).

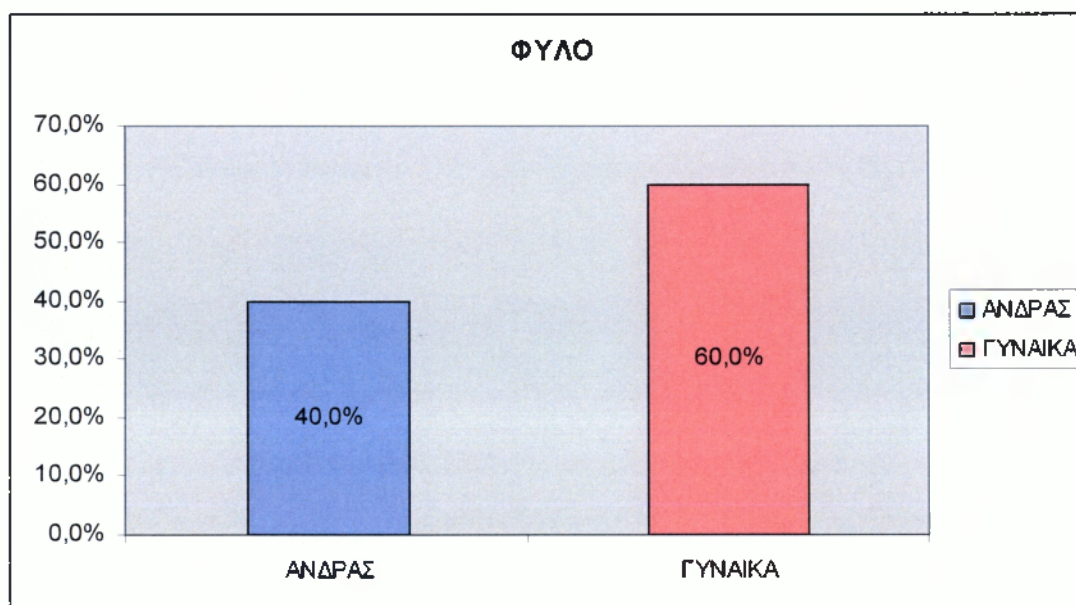
Το γεγονός αυτό έγκειται κυρίως στην επαγγελματική αποκατάσταση των ατόμων των ανώτερων ηλικιών. Σε ότι αφορά την οικογενειακή κατάσταση το μεγαλύτερο ποσοστό των ερωτηθέντων είναι έγγαμοι με παιδιά, ένα ικανοποιητικό ποσοστό άγαμοι και οι λοιποί έγγαμοι. Σχετικά με το μορφωτικό επίπεδο, οι περισσότεροι είναι απόφοιτοι δευτεροβάθμιας εκπαίδευσης, αρκετοί τριτοβάθμιας και ελάχιστοι πρωτοβάθμιας.

Β' Μέρος : Οι απόψεις των κατοίκων της πόλης των Ιωαννίνων

ΠΙΝΑΚΑΣ 1
ΦΥΛΟ

	ΣΥΧΝΟΤΗΤΑ	ΠΟΣΟΣΤΟ %	ΑΘΡΟΙΣΤΙΚΟ ΠΟΣΟΣΤΟ %
ΑΝΔΡΑΣ	24	40,0 %	40,0 %
ΓΥΝΑΙΚΑ	36	60,0 %	100,0 %
ΣΥΝΟΛΟ	60	100,0 %	

ΓΡΑΦΗΜΑ 1

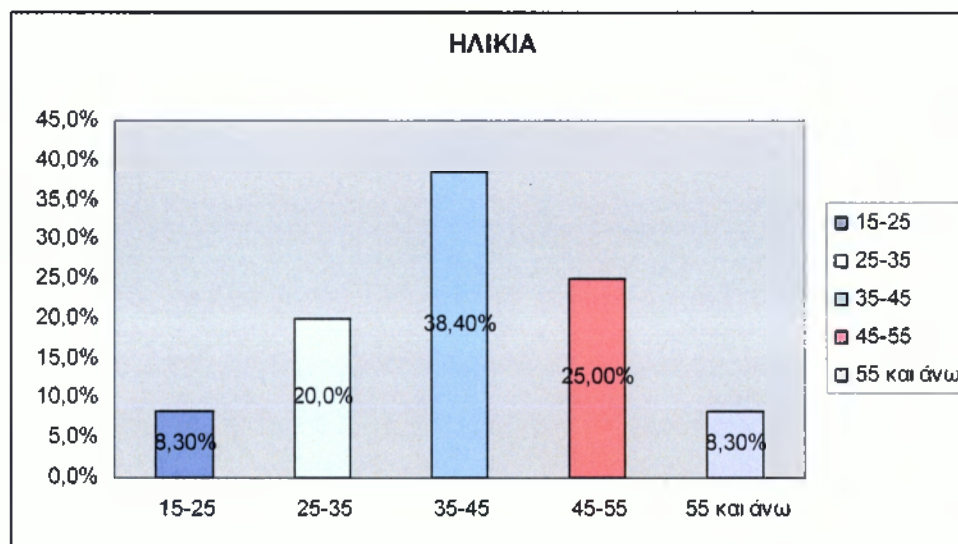


ΠΙΝΑΚΑΣ 2

ΗΛΙΚΙΑ

	ΣΥΧΝΟΤΗΤΑ	ΠΟΣΟΣΤΟ %	ΑΘΡΟΙΣΤΙΚΟ ΠΟΣΟΣΤΟ %
15-25	5	8,3 %	8,3 %
25-35	12	20,0 %	28,3%
35-45	23	38,4%	66,7 %
45-55	15	25,0 %	91,7 %
55 και άνω	5	8,3 %	100,0%
ΣΥΝΟΛΟ	60	100,0 %	

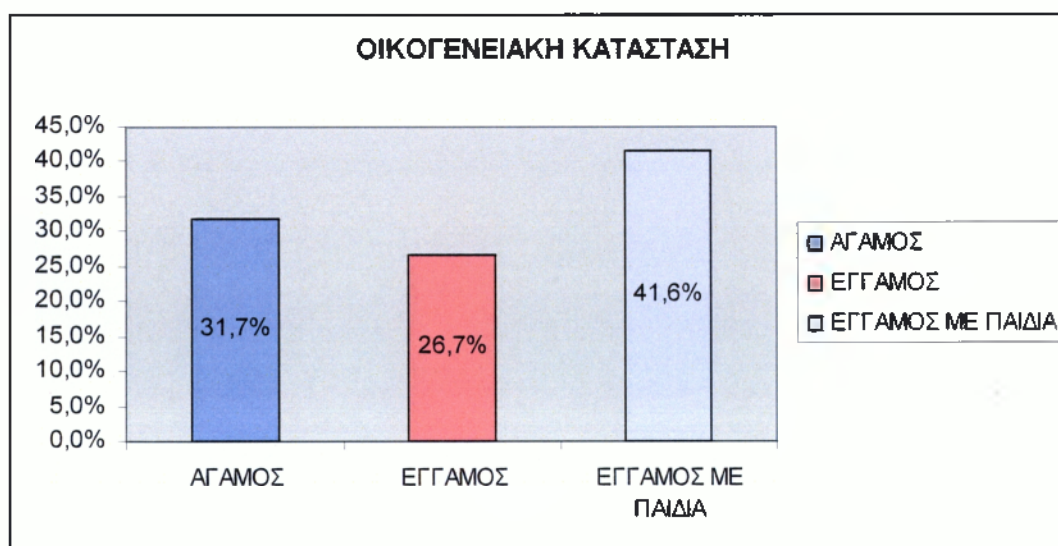
ΓΡΑΦΗΜΑ 2



ΠΙΝΑΚΑΣ 3
ΟΙΚΟΓΕΝΕΙΑΚΗ ΚΑΤΑΣΤΑΣΗ

	ΣΥΧΝΟΤΗΤΑ	ΠΟΣΟΣΤΟ %	ΑΘΡΟΙΣΤΙΚΟ ΠΟΣΟΣΤΟ %
ΑΓΑΜΟΣ	19	31,7 %	31,7
ΕΓΓΑΜΟΣ	16	26,7 %	58,4
ΕΓΓΑΜΟΣ ΜΕ ΠΑΙΔΙΑ	25	41,6 %	100,0
ΣΥΝΟΛΟ	60	100,0%	

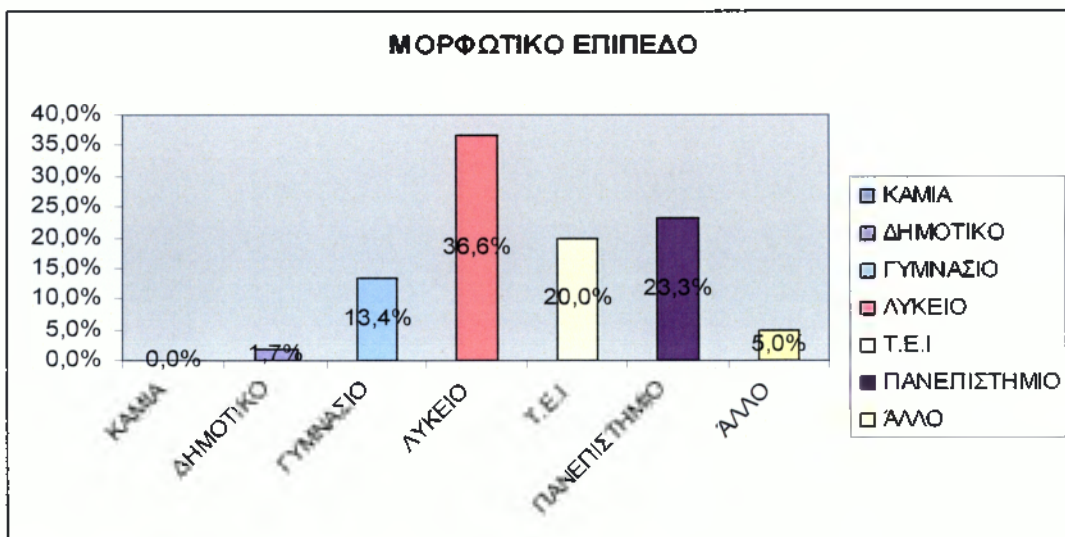
ΓΡΑΦΗΜΑ 3



ΠΙΝΑΚΑΣ 4
ΜΟΡΦΩΤΙΚΟ ΕΠΙΠΕΔΟ

	ΣΥΧΝΟΤΗΤΑ	ΠΟΣΟΣΤΟ %	ΑΘΡΟΙΣΤΙΚΟ ΠΟΣΟΣΤΟ %
ΚΑΝΕΝΑ	0	0,0 %	0,0 %
ΔΗΜΟΤΙΚΟ	1	1,7 %	1,7 %
ΓΥΜΝΑΣΙΟ	8	13,4 %	15,1 %
ΛΥΚΕΙΟ	22	36,6 %	51,7 %
Τ.Ε.Ι	12	20,0 %	71,7 %
ΠΑΝΕΠΙΣΤΗΜΙΟ	14	23,3 %	95,0 %
ΆΛΛΟ	3	5,0 %	100,0 %
ΣΥΝΟΛΟ	60	100,0 %	

ΓΡΑΦΗΜΑ 4

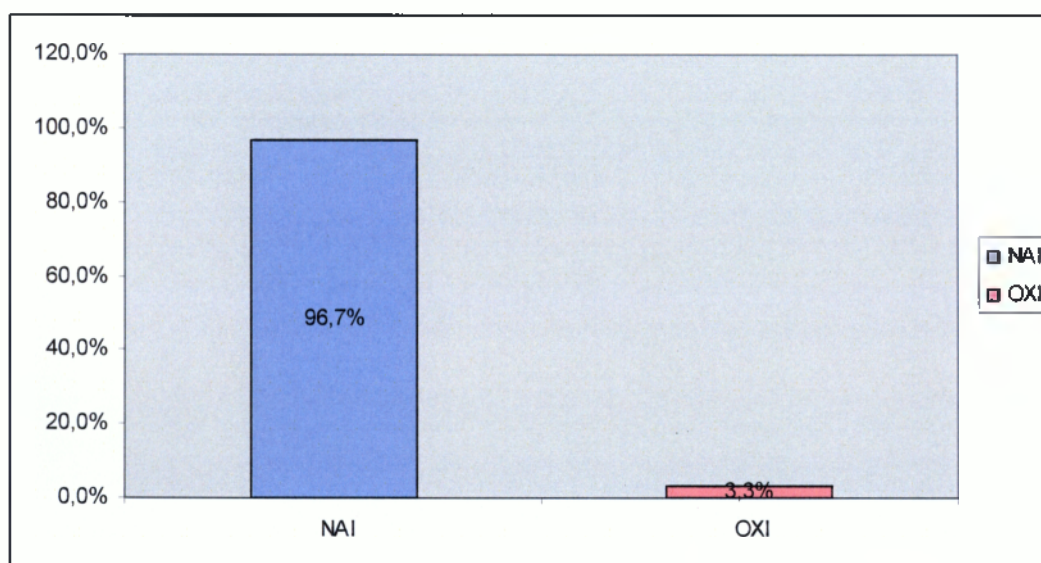


1. Γνωρίζετε για την ύπαρξη της Μονής Ντουραχανείου Ιωαννίνων

ΠΙΝΑΚΑΣ 5

	ΣΥΧΝΟΤΗΤΑ	ΠΟΣΟΣΤΟ %	ΑΘΡΟΙΣΤΙΚΟ ΠΟΣΟΣΤΟ %
ΝΑΙ	58	96,7 %	96,7 %
ΟΧΙ	2	3,3 %	100,0 %
ΣΥΝΟΛΟ	60	100,0 %	

ΓΡΑΦΗΜΑ 5



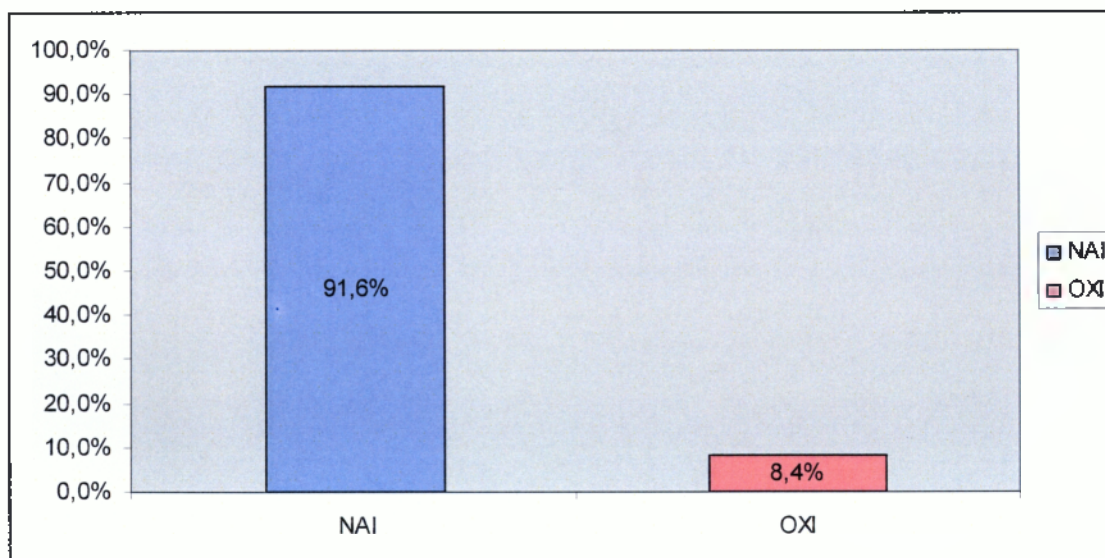
Εξαιρετικά μεγάλο είναι το ποσοστό των ατόμων που απάντησαν θετικά (96,7%) στο ζήτημα της γνώσης για την ύπαρξη της μονής, ενώ ελάχιστη είναι εκείνοι που απάντησαν αρνητικά (3,3%).

**2. Γνωρίζετε για την λειτουργία οικοτροφείου στη Μονή Ντουραχανείου
Ιωαννίνων**

ΠΙΝΑΚΑΣ 6

	ΣΥΧΝΟΤΗΤΑ	ΠΟΣΟΣΤΟ %	ΑΘΡΟΙΣΤΙΚΟ ΠΟΣΟΣΤΟ %
ΝΑΙ	55	91,6 %	91,6 %
ΟΧΙ	5	8,4 %	100,0 %
ΣΥΝΟΛΟ	60	100,0 %	

ΓΡΑΦΗΜΑ 6



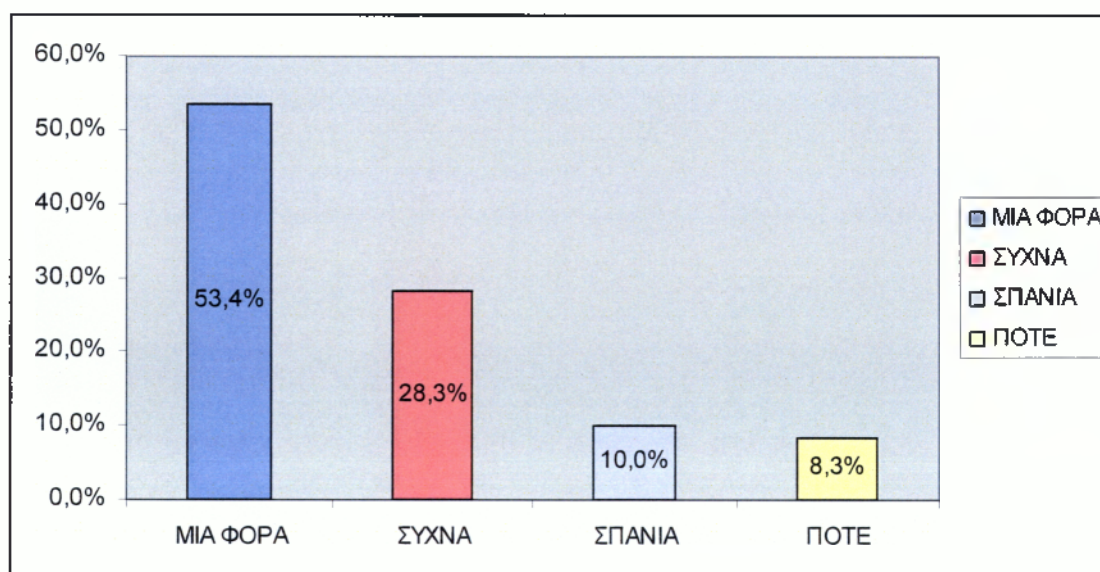
Εξαιρετικά σημαντικό το ποσοστό (91,6%) εκείνων που γνωρίζουν για την λειτουργία του οικοτροφείου στην Μονή Ντουραχανείου ενώ ελάχιστο (8,4%) το ποσοστό εκείνων που αγνοούν την ύπαρξή του. Το ποσοστό αυτό κρίνεται ιδιαίτερα αισιόδοξο καθώς διαφαίνεται έμμεσα η θέση της Μονής στην ζωή των κατοίκων,

3. Έχετε επισκεφτεί το ίδρυμα της Μονής

ΠΙΝΑΚΑΣ 7

	ΣΥΧΝΟΤΗΤΑ	ΠΟΣΟΣΤΟ %	ΑΘΡΟΙΣΤΙΚΟ ΠΟΣΟΣΤΟ %
ΜΙΑ ΦΟΡΑ	32	53,4 %	53,4 %
ΣΥΧΝΑ	17	28,3 %	81,7 %
ΣΠΑΝΙΑ	6	10,0 %	10,0 %
ΠΟΤΕ	5	8,3 %	100,0 %
ΣΥΝΟΛΟ	60	100,0 %	

ΓΡΑΦΗΜΑ 7



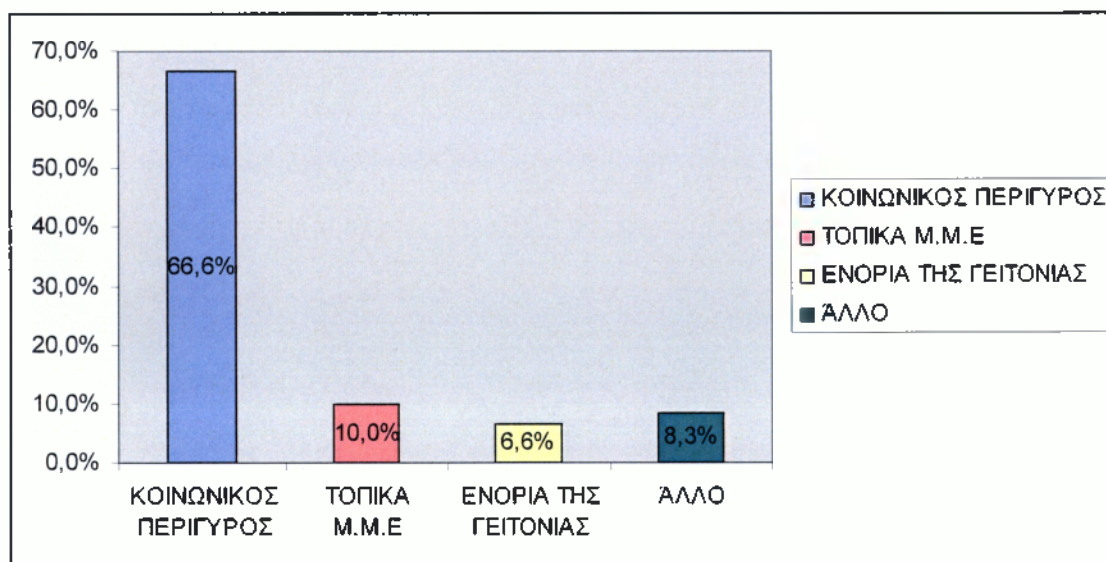
Μεγάλο ποσοστό (53,4%) ισχυρίζεται ότι έχει επισκεφτεί μονάχα μία φορά το ίδρυμα, γεγονός αποθαρρυντικό. Ωστόσο υπάρχει και ένα ικανό ποσοστό πολιτών το οποίο επισκέπτεται συχνά (28,3%) το ίδρυμα ενώ μικρές τιμές σημειώνονται στις επιλογές «σπάνια» (10,0%) και «ποτέ» (8,3%).

4. Σε περίπτωση που γνωρίζετε για την λειτουργία του ιδρύματος με ποιο τρόπο λάβατε γνώση

ΠΙΝΑΚΑΣ 8

	ΣΥΧΝΟΤΗΤΑ	ΠΟΣΟΣΤΟ %
ΚΟΙΝΩΝΙΚΟΣ ΠΕΡΙΓΥΡΟΣ	40	66,6 %
ΤΟΠΙΚΑ Μ.Μ.Ε	6	10,0 %
ΕΝΟΡΙΑ ΤΗΣ ΓΕΙΤΟΝΙΑΣ	4	6,6 %
ΆΛΛΟ	5	8,3 %

ΓΡΑΦΗΜΑ 8



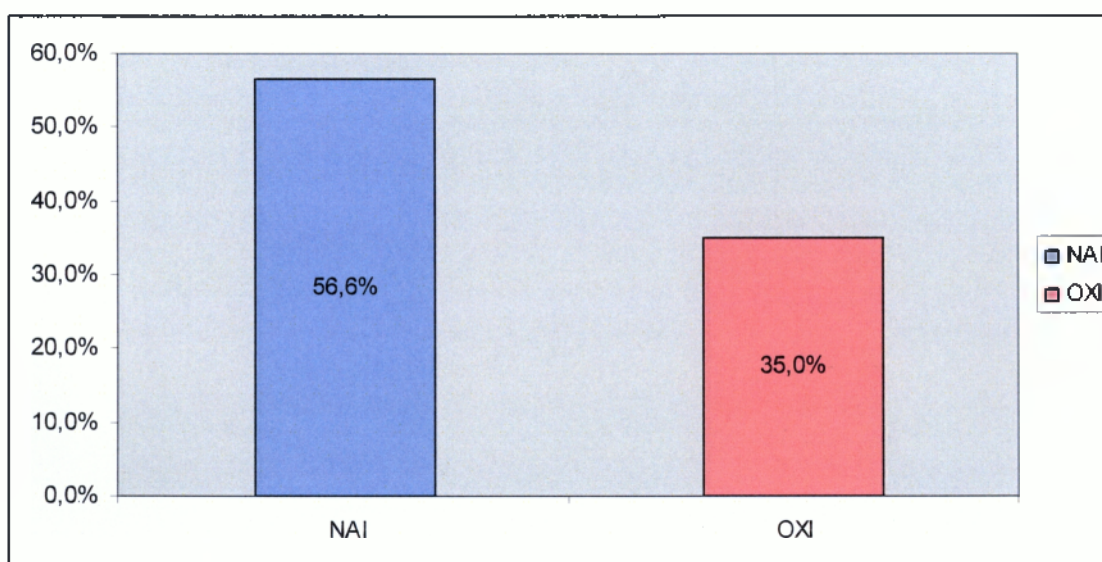
Το ισχυρότερο ποσοστό (66,6%) έλαβε γνώση για την ύπαρξη και τη λειτουργία του ιδρύματος από τον κοινωνικό περίγυρο, γεγονός το οποίο αποδεικνύει την ύπαρξη συζητήσεων γύρω από το θέμα. Αρκετοί έλαβαν γνώση μέσω των τοπικών μέσων Μ.Μ.Ε (10,0%) φαινόμενο επίσης θετικό καθώς η κατάσταση επιβάλλει την προβολή των προβλημάτων και των αναγκών του ιδρύματος καθώς και την συνεργασία των τοπικών Μ.Μ.Ε. Μικρό ποσοστό γνωρίζει από την ενορία της γειτονιάς (6,6%) ή από άλλους παράγοντες (8,3%) κάτι το οποίο φανερώνει ότι οι τοπικές εκκλησίες δεν αναφέρονται όσο θα έπρεπε στην ύπαρξη και τη δράση της Μονής.

**5. Έχετε συμβάλει προσφέροντας βοήθεια στο έργο του πατέρα Αθανάσιου
ιδρυτή της Μονής**

ΠΙΝΑΚΑΣ 9

	ΣΥΧΝΟΤΗΤΑ	ΠΟΣΟΣΤΟ %
ΝΑΙ	34	56,6 %
ΟΧΙ	21	35,0 %

ΓΡΑΦΗΜΑ 9



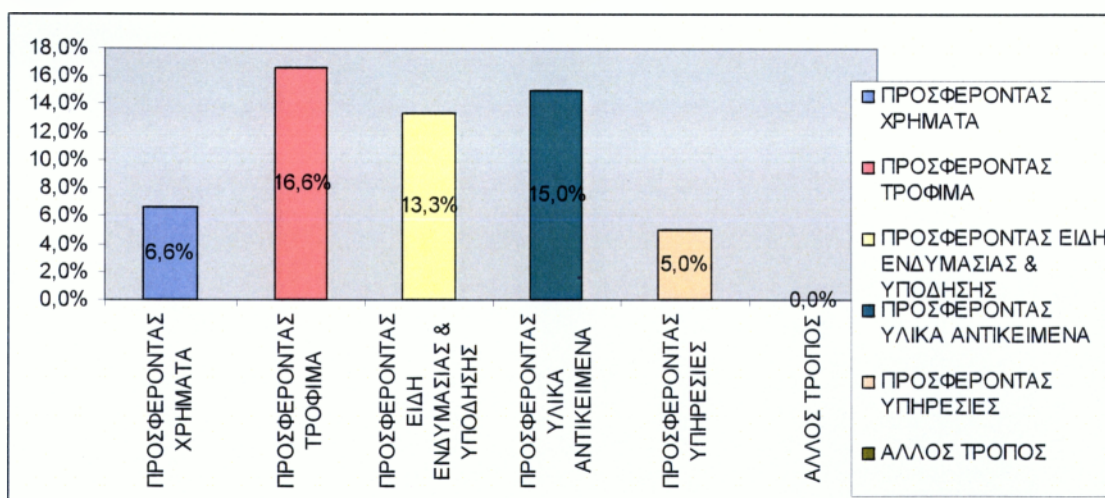
Το μεγαλύτερο ποσοστό (56,6%) υποστηρίζει πως έχει συμβάλει στο έργο του πατέρα Αθανάσιου προσφέροντας βοήθεια ενώ ένα ικανοποιητικό ποσοστό (35,0) επίσης απαντά πως δεν έχει συμβάλει, πράγμα αποθαρρυντικό για τα δεδομένα του ιδρύματος.

6. Αν έχετε συμβάλει, με ποιο τρόπο επιτύχατε την προσφορά βοήθειας

ΠΙΝΑΚΑΣ 10

	ΣΥΧΝΟΤΗΤΑ	ΠΟΣΟΣΤΟ %
ΠΡΟΣΦΕΡΟΝΤΑΣ ΧΡΗΜΑΤΑ	4	6,6 %
ΠΡΟΣΦΕΡΟΝΤΑΣ ΤΡΟΦΙΜΑ	10	16,6 %
ΠΡΟΣΦΕΡΟΝΤΑΣ ΕΙΔΗ ΕΝΔΥΜΑΣΙΑΣ & ΥΠΟΔΗΣΗΣ	8	13,3 %
ΠΡΟΣΦΕΡΟΝΤΑΣ ΥΛΙΚΑ ΑΝΤΙΚΕΙΜΕΝΑ	9	15,0 %
ΠΡΟΣΦΕΡΟΝΤΑΣ ΥΠΗΡΕΣΙΕΣ	3	5,0 %
ΑΛΛΟΣ ΤΡΟΠΟΣ	0	0,0 %

ΓΡΑΦΗΜΑ 10



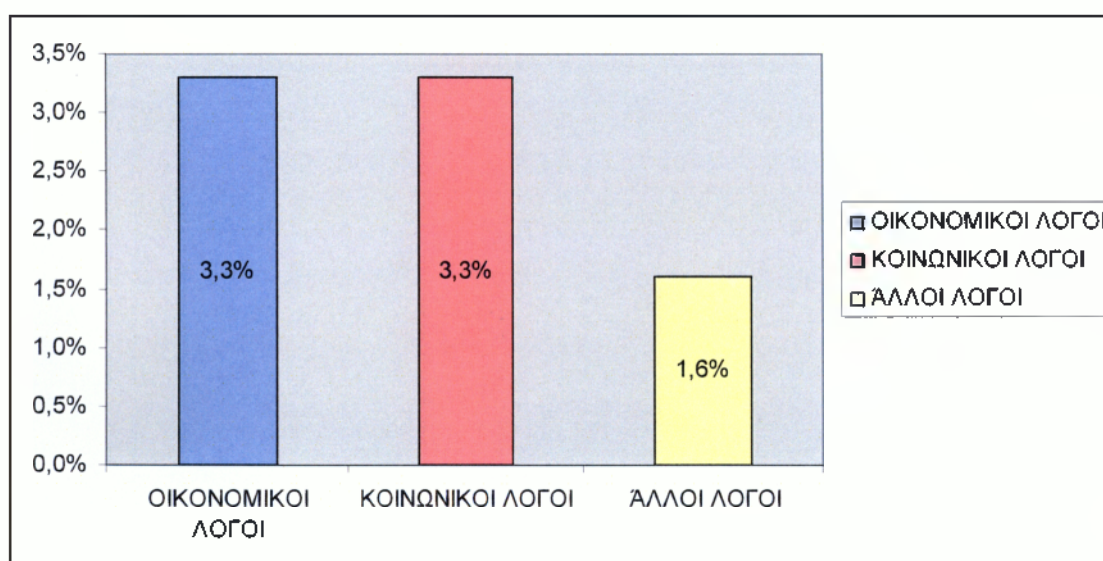
Κυρίως οι πολίτες των Ιωαννίνων συμβάλλουν προσφέροντας τρόφιμα (16,6%), αρκετοί προσφέροντας είδη ενδυμασίας και υποδήσης (13,3%) ή υλικά αντικείμενα (15,0%) ενώ λιγότεροι προσφέροντας χρήματα (6,6%) και υπηρεσίες (5,0%).

7. Αν δεν έχετε συμβάλει, για ποιο λόγο δεν προβήκατε σ' αυτή την ενέργεια

ΠΙΝΑΚΑΣ 11

	ΣΥΧΝΟΤΗΤΑ	ΠΟΣΟΣΤΟ %
ΟΙΚΟΝΟΜΙΚΟΙ ΛΟΓΟΙ	2	3,3 %
ΚΟΙΝΩΝΙΚΟΙ ΛΟΓΟΙ	2	3,3 %
ΆΛΛΟΙ ΛΟΓΟΙ	1	1,6 %

ΓΡΑΦΗΜΑ 11



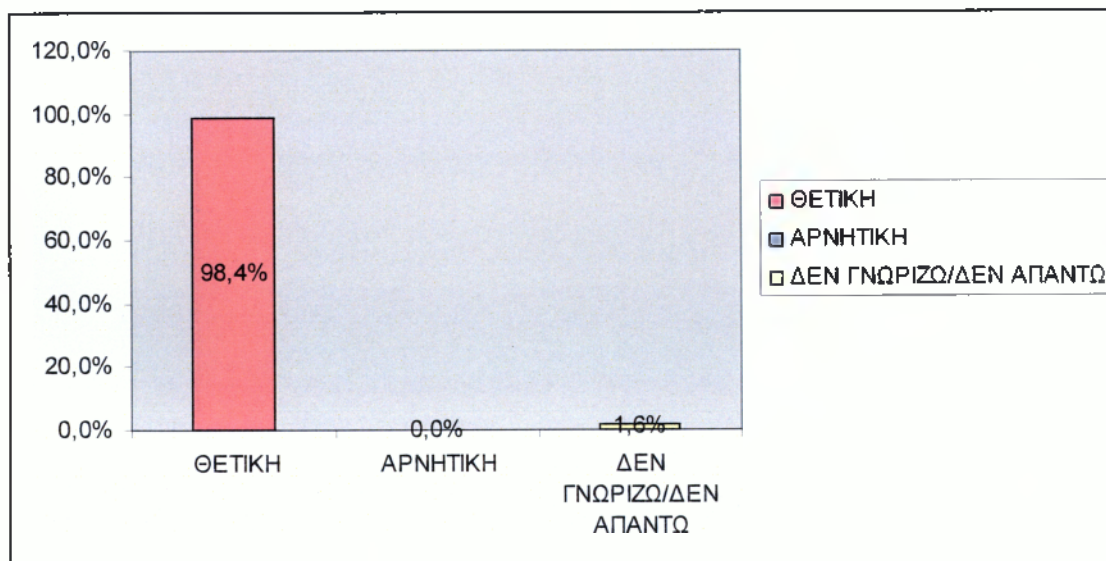
Από το μικρό αυτό ποσοστό εκείνων που δεν έχουν συμβάλει στο έργο του πατέρα Αθανάσιου οι περισσότεροι επικαλούνται οικονομικούς και κοινωνικούς λόγους και ένα μηδαμινό ποσοστό άλλους λόγους.

8. Θεωρείτε θετική ή αρνητική την ύπαρξη ενός τέτοιου ιδρύματος στην περιοχή σας

ΠΙΝΑΚΑΣ 12

	ΣΥΧΝΟΤΗΤΑ	ΠΟΣΟΣΤΟ %	ΑΘΡΟΙΣΤΙΚΟ ΠΟΣΟΣΤΟ %
ΘΕΤΙΚΗ	59	98,4 %	98,4 %
ΑΡΝΗΤΙΚΗ	0	0,0 %	0,0 %
ΔΕΝ ΓΝΩΡΙΖΩ / ΔΕΝ ΑΠΑΝΤΩ	1	1,6 %	100,0 %
ΣΥΝΟΛΟ	60	100,0 %	

ΓΡΑΦΗΜΑ 12



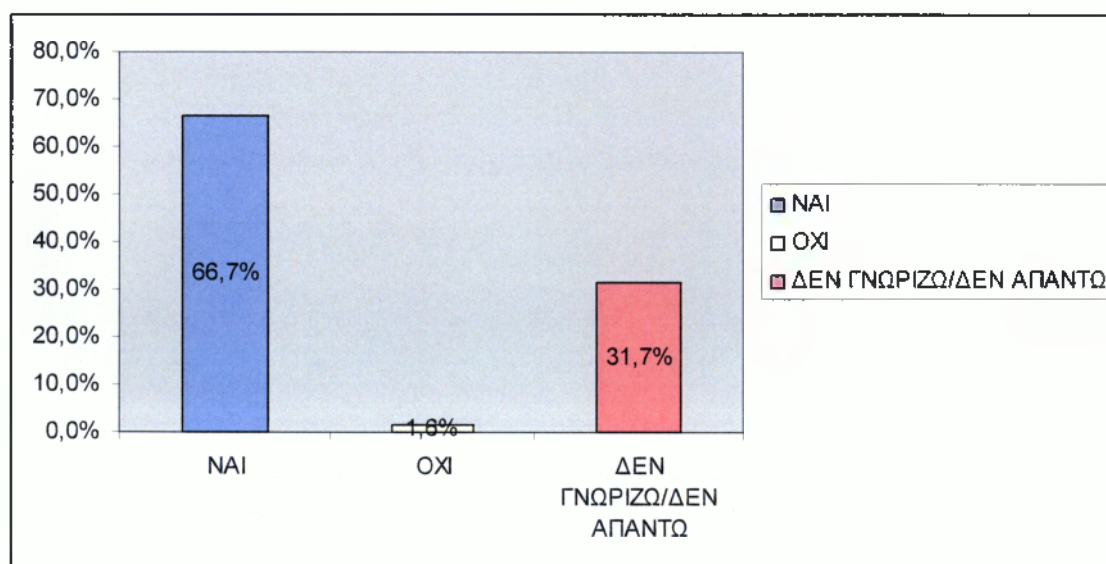
Ευοίωνο το συντριπτικό ποσοστό των 98,4 % καθώς μονάχα ένας πολίτης επέλεξε να μην απαντήσει.

9. Θεωρείτε απαραίτητη την περαιτέρω προσφορά και ενίσχυση του έργου της Μονής από τους φορείς της Τοπικής Αυτοδιοίκησης και Κοινωνικής Πρόνοιας

ΠΙΝΑΚΑΣ 13

	ΣΥΧΝΟΤΗΤΑ	ΠΟΣΟΣΤΟ %	ΑΘΡΟΙΣΤΙΚΟ ΠΟΣΟΣΤΟ %
ΝΑΙ	40	66,7 %	66,7 %
ΟΧΙ	1	1,6 %	68,3 %
ΔΕΝ ΓΝΩΡΙΖΩ / ΔΕΝ ΑΠΑΝΤΩ	19	31,7 %	100,0 %
ΣΥΝΟΛΟ	60	100,0 %	

ΓΡΑΦΗΜΑ 13



Ικανοποιητικό το ποσοστό όσων απάντησαν καταφατικά (66,7%) στην ερώτηση για την περαιτέρω προσφορά και ενίσχυση του έργου της Μονής από τους φορείς της Τοπικής Αυτοδιοίκησης και Κοινωνικής Πρόνοιας ενώ μονάχα μία ήταν η αρνητική απάντηση (1,6%). Δυστυχώς υπήρξε ένα αρκετό μεγάλο ποσοστό το οποίο λόγω άγνοιας ή αδιαφορίας δεν απάντησε (31,7%).

3.6.3 Αποτέλεσμα – Συμπέρασμα της ερευνητικής διαδικασίας

Με την ολοκλήρωση της ερευνητικής διαδικασίας, συμπεραίνονται οι θέσεις που κυριαρχούν στη συνείδηση τόσο των οικοτρόφων του ιδρύματος της Μονής Ντουραχανείου όσο και των κατοίκων της πόλης των Ιωαννίνων. Διαπιστώνεται επομένως, η επαλήθευση των αρχικών υποθέσεων περί ικανοποιητικής γνώσης των πολιτών σε ότι αφορά την ύπαρξη, τη δράση και το κοινωνικό έργο της Μονής καθώς και για την ισχύουσα προδιάθεσή τους να συμβάλλουν στην εξέλιξη του έργου. Παρατηρείται τέλος, ικανός αριθμός προβλημάτων και ελλείψεων τα οποία προκύπτουν και υφίστανται παρά την συνεχή προσπάθεια που καταβάλλεται και τα οποία χρίζουν άμεσης και ουσιαστικής αντιμετώπισης από τους αρμόδιους φορείς, την εκκλησία και την πολιτεία.

3.7 Ιστορικά στοιχεία και Μαρτυρίες

Μια τέτοια συζήτηση σαν αυτή που διεξήχθη, μεταξύ της δημοσιογράφου Άννα Δερέκα με τον Πατέρα Αθανάσιο Χατζή δεν γίνεται συχνά, γι' αυτό θεώρησα αναγκαίο και απαραίτητο να την συμπεριλάβουμε στην ανάπτυξη της παρούσας εργασίας.

Α. Δερέκα: *Τι περισσότερα θα μπορούσατε να κάνετε πάτερ, απ' ότι ήδη κάνετε εδώ και 48 ολόκληρα χρόνια ?*

Πατήρ Αθανάσιος Χατζής: *Κι άλλα πολλά. Δεν έχει σταματημό η προσφορά. Δεν μπορείς να περιορίσεις την προσφορά, όταν υπάρχει η Χάρις – επί παραδείγματι και η συμπαράσταση του κόσμου. Δεν έχει όρια. Κι ύστερα εδώ, δεν είμαι εγώ, είμαστε όλοι μαζί. Από τα πρώτα χρόνια που είχαμε αρχίσει ήμασταν ακόμη στα Γιάννενα, είχαμε δύο σπιτάκια τότε, τα παιδιά, τα ένοιωθα σαν συνεργάτες, όχι σαν οικοτρόφους.*

Κι όταν κάποτε έλειπα, τα παιδιά δούλευαν σαν να ήμουν εγώ εκεί.

Α. Δερέκα: *Πριν 48 χρόνια, όταν ξεκινήσατε, είχατε φανταστεί, αυτό που σήμερα υπάρχει στο μοναστήρι ?*

Πατήρ Αθανάσιος Χατζής: *Τον σκελετό, ναι. Αλλά όχι για εδώ, για τον συγκεκριμένο χώρο, δεν ήξερα που θα καταλήξω. Και οι ιδέες μου είναι και για άλλα, αν έχω παράταση χρόνου ζωής, έχω κι άλλα στον νου μου. Δεν θα τα πω, γιατί μ' αρέσει να τα δουν και ύστερα να τα σχολιάσω.*

Με τον πολύ κόσμο μου ανέβηκε η ευθύνη. Επειδή ο κόσμος μ' εμπιστεύτηκε, δεν μπορώ ν' αδιαφορήσω. Και σαν κληρικός ακόμη – νομίζω όλοι οι κληρικοί πρέπει να έχουμε ευθύνη, - αλλά και σαν ορθόδοξος ακόμα για όλο τον κόσμο, μπορώ να δώσω μια σωστή κοινωνία, μια καλύτερη εικόνα, μια καλύτερη συμπεριφορά, μια καλύτερη κοινωνία?

Α. Δερέκα: *Πατέρα Αθανάσιε, δώστε μας μια εικόνα, του τι παραλάβατε πριν 48 χρόνια ?*

Πατήρ Αθανάσιος Χατζής: *Στη Μονή ήρθα το 1974. Την πρωτοχρονιά το μοναστήρι το έκλεψαν. Το λήστεψαν. Και την άνοιξη του 1974, τότε, ο μακαριστός ο εκ Δωδώνης, βοηθός του επισκόπου, ο μετέπειτα Νέας Σμύρνης, ο Χρυσόστομος.... γιατί αυτός μου έκανε και την κουρά, και διακόνου και ιερέα, είπε αν θέλεις και θέλεις κάπου πάρε αυτό το μοναστήρι.... γιατί πάντοτε πρώτου να γίνω ακόμη ιερέας, θυμάμαι όταν ήμουν λαϊκός, είχα πει σε κάποιον άλλον, θέλω να γίνω μοναχός και αυτός ήθελε να με στείλει σε μια αδελφότητα.*

Εγώ λέω «σε αδελφότητα, δεν μπορώ». Γιατί? Το μοναστήρι το βλέπω σαν ορμητήριο. Και ένα μοναστήρι, νομίζω, όταν είναι κοντά στον κόσμο, πρέπει να έχει κάποια αποστολή.

Α. Δερέκα: Ποια είναι η οικονομική σας κατάσταση?

Πατήρ Αθανάσιος Χατζής: Όταν ο Μυλωνάς θα τινάζει τα γένια του, θα βγάλει μια πίττα! Δεν ήρθε καμία στιγμή να πω «δεν έχω» κι ούτε «ότι έχω να τα πετάζω». Δηλαδή, έρχονται στην κατάλληλη ώρα. Είναι άλλο πράγμα να το δεις. Και δεν έρχονται να πεις, ότι τα ζητάω. Εκείνο που με ελέγχει περισσότερο πάλι: «Πάρτα» μου λένε, - «πως σε λένε»? λέω εγώ - «τι σε νοιάζει»? Τώρα σκέψου την ευθύνη που έχω. Κι αν μ' ακούς καμιά φορά που φωνάζω, για ένα πιάτο φαί ή να θέλει ένα κομμάτι ψωμί παραδείγματος χάριν, φωνάζω γιατί το βλέπω σπατάλη. Είναι ευθύνη αυτή.

Α. Δερέκα: Σας είχα δει θυμάμαι, κάποτε συγκινημένο και μου εξηγήσατε, ότι ήσασταν έτσι, για τα λίγα χρήματα που σας έδωσε μια ηλικιωμένη γυναίκα, που τα είχε τυλιγμένα σ' ένα πανί που μύριζε ναφθαλίνη.

Πατήρ Αθανάσιος Χατζής: Με πλησιάζουν άνθρωποι, που λες κάποια βοήθεια θέλει αυτή ή αυτός. Και να σου βγάλει χρήματα από το υστέρημά του. Πολλές φορές μου συνέβη αυτό. Πάρα πολλές φορές. Μόλις βλέπω, έτσι, καμιά κατάσταση, λίγο... καταλαβαίνεται, λέω: «έχω μέσα κανένα δέμα έτοιμο»? Και αντί να δώσω το δέμα, να μου δώσει αυτός! Μου δίνουνε! (συγκινήθηκε εδώ και δάκρυσε ο Γέροντας). Αυτός είναι ένας έλεγχος, μεγαλύτερος από κάθε άλλον. Και πολλές φορές, λέω και μια λέξη: «Καλά είναι. Φύγατε εσείς την ευθύνη και μου την δώκατε εμένα».

Α. Δερέκα: Να πούμε περιληπτικά, τους σταθμούς που οδήγησαν στην σημερινή κατάσταση: Να είναι αυτή την ώρα, κάτω από την προστασία σας, εκατόν τόσα παιδιά. Μας είπατε κάτι πολύ σημαντικό: Βλέπατε συνεχώς ένα όνειρο: μια σπηλιά με ψωμί, που θα τρων τα παιδιά.

Πατήρ Αθανάσιος Χατζής: Πέρασα μια μεγάλη αρρώστια, από την οποία κόντεψα να πεθάνω. Όταν συνήλθα, πήγαινα στην εκκλησία, δούλευα, όπως έπρεπε να δουλέψω, για να βγάλω το ψωμί και εργάτης και υπάλληλος και μέχρι που ήρθε η ώρα που είχα από τον Πορφύρη πλέον μεροκάματο, ήμουν και ασφαλισμένος. Έπειτα, πήγα φαντάρος και γύρισα. Γύρισα, βγήκα βοηθητικός. Γιατί και γράμματα δεν ήξερα και δεν ξέρω. Είχα παρουσιαστεί στη Θήβα - 401 Νοσοκομείο στην Αθήνα, είχα πάει πολλές φορές. Εκατσα λίγους μήνες φαντάρος. Φεύγω από εκεί και έρχομαι στα Γιάννενα μου ήρθα να ανοίξω μαγαζί. Ήμουν συνεπής, αλλά έπαιρνα απ' τον ένα - δανειζόμουν, τα έδινα στον άλλο.

Είχα βγάλει και ένα ημερολόγιο με τίτλο: «Η πηγή της ζυλείας». Ήταν το πρώτο ημερολόγιο που κυκλοφόρησε τότε. Τότε είπα να παντρευτώ, γιατί παντρεύονταν και οι άλλοι. Με τα παιδιά είχα ήδη σύνδεσμο.

Α. Δερέκα: Τι εννοείτε «είχα σύνδεσμο» με τα παιδιά?

Πατήρ Αθανάσιος Χατζής: Πηγαίναμε σε διάφορες αίθουσες να παίζουμε, κάναμε εκδρομές. Ήταν παιδιά από χωριά που σπούδαζαν στην πόλη. Πέντε, έξι μήνες, πάλενα μέσα μου. Δεν ήθελα να κοροϊδεύω κορίτσια. Ήθελα να είμαι εντάξει. Η αδερφή που είχα, μας πέθανε με την πείνα. Και επάνω στους έξι μήνες, που σκεφτόμουν αν έπρεπε να παντρευτώ, είπα «αν παντρευτώ»: θέλω οκτώ ώρες εργασία, οκτώ δικές μου ξεκούραση και ύπνο, έξι με θέλει η οικογένεια και δύο ώρες μένουν μόνο για τους άλλους. Δεν μπόρεσα να τοποθετήσω τον εαυτό μου, να έχει σπίτι, να έχει οικογένεια, δεν μπόρεσα με τίποτα.

Α. Δερέκα: Έτσι, μ' αυτή την επιλογή, ξεκινήσατε αυτόν τον δρόμο, που περπατάτε ακόμη σήμερα.

Πατήρ Αθανάσιος Χατζής: Ακριβώς. Και δεν είπα ποτέ μια φορά «μήπως έκανα λάθος»? Δεν είπα ούτε μία φορά. Ουδέποτε είπα να αλλάζω πορεία. Κι αμέσως το έκανα γνωστό σ' ένα κληρικό. Μου λέει: «να πας σε αδελφότητα». Του λέω «Δεν πάω σε αδελφότητα. Θέλω ένα μοναστήρι, γιατί έχω και τα παιδιά». Είχα αρχίσει με τα παιδιά τότε.

Α. Δερέκα: Σε ποιο χώρο τα είχατε τα παιδιά?

Πατήρ Αθανάσιος Χατζής: Σε διάφορα σπίτια.

Α. Δερέκα: Πώς τα μαζεύατε? Ιερέας δεν ήσασταν τότε.

Πατήρ Αθανάσιος Χατζής: Από εδώ και από εκεί. Όπως ερχόταν και έπαιζαν, όποιος δεν ήξερε πού να μείνει, ερχόταν. Είχαμε μια μεγάλη παρέα, που ήταν και ο Κώστας ο Βακάλης και κάποια άλλα παιδιά, είχαμε και τα Δημοτικά λουτρά, πηγαίνανε πρώτα λούζονταν τα παιδιά και ύστερα τα βάζαμε για ύπνο.

Α. Δερέκα: Τι εύχεστε για σας?

Πατήρ Αθανάσιος Χατζής: Ευθύνη διπλάσια από ότι νόμιζα ότι έχω.

Α. Δερέκα: Θα μας διηγηθείτε κάποια ιστορία με τα παιδιά?

Πατήρ Αθανάσιος Χατζής: Μαζευόμασταν με τα παιδιά και ήθελαν καμιά ιστορία, κάτι να τους μιλήσω, κάτι να τραγουδήσουμε. Αυτό ήταν, όταν είχα αρχίσει να πηγαίνω στην εκκλησία. Και μια μέρα, ήμουν στεναχωρημένος. Λέω: «παιδιά, κάντε και μια προσευχή και για μένα». «Ού! Ναι, κόρ – Σωτήρη», μου είπαν αυτά! Έφυγαν.

Ένα παιδάκι στο σπίτι του, προσεύχονταν κι έλεγε: «Παναγίτσα μου, Χριστούλη μου,

φύλαγε τον μπαμπά, την μαμά και τον κυρ - Σωτήρη». Μία, δύο, πέντε, δέκα, ήρθε η μάνα του παιδιού. «Ποιος είναι ο κυρ - Σωτήρης, εδώ?» λέει. «Εγώ» της λέω. «Βρε τι έχω πάθει με το παιδί μου» μου λέει. «Την μαμά, τον μπαμπά, και τον κυρ - Σωτήρη, να φυλάς Θεέ μου?»

Α. Δερέκα: *Πως σκέφτεστε το μέλλον, του ιδρύματος Μονής Ντουραχάνης?*

Πατήρ Αθανάσιος Χατζής: Τον παρακαλώ τον Θεό, να βρεθεί, ένας καλύτερος απ' τ' εμένα.

Α. Δερέκα: *Πρακτικότερα, δεν κάνετε κάτι?*

Πατήρ Αθανάσιος Χατζής: Βεβαίως. Είπα: και τον παρακαλώ τον Θεό, μέσω προσευχής - τι? Να διαλέξω, έτσι εγώ? - Θα συγκεντρώσω τα απαραίτητα, αλλά Εκείνος να τα εγκρίνει³³.

³³ Α. Δερέκα, «Ο παλά - Θανάσης της Ντουραχάνης», Νέοι Αγώνες Ηπειρού, Ιανουάριος 2003,σελ.10

3.8 Στόχοι της Μονής Ντουραχανείου - Προτάσεις

Στόχος της Μονής είναι η παροχή οργανωμένης φροντίδας. Συγκεκριμένα κύριο μέλημά της είναι η ανάπτυξη καλών σχέσεων μεταξύ των διαβιούντων και η ψυχολογική υποστήριξή τους, η διευθέτηση και επίλυση τυχόν διαφορών, στα πλαίσια της αλληλεγγύης, της αποδοχής και του σεβασμού της ιδιομορφίας της προσωπικότητας του ατόμου, η ομαλή προσαρμογή των παιδιών στο ίδρυμα και η διατήρηση των σχέσεων τους με το οικείο περιβάλλον, ο πληρέστερος εξοπλισμός, η δημιουργία και άλλης ομάδας παροχής υπηρεσιών, η δημιουργία συμβουλευτικού σταθμού, κατάλληλα οργανωμένου που θα παρέχει υπηρεσίες συμβουλευτικής αγωγής και προγράμματα ενημέρωσης και ευαισθητοποίησης του κοινού, σε συνεργασία με την Τοπική Αυτοδιοίκηση και τους φορείς της κοινότητας.

ΣΥΜΠΕΡΑΣΜΑΤΑ

Η Εκκλησία της Ελλάδος – όπως άλλωστε και άλλες χριστιανικές εκκλησίες- αποτελεί έναν ιδιαίτερα σημαντικό φορέα παροχής υπηρεσιών κοινωνικής φροντίδας και προστασίας. Η συμβολή της, συνίσταται σε θεωρητικό επίπεδο, κυρίως στην ιδεολογική διαμόρφωση της έννοιας της προσφοράς και στην ενεργοποίηση εθελοντών μέσω και της παροχής ισχυρών ηθικών κινήτρων, που αποτελούν βάση για τη σε βάθος χρόνου συνέχεια της δράσης, ενώ σε πρακτικό επίπεδο, στην οργάνωση ενός αποκεντρωμένου και ιδιαίτερα αποτελεσματικού δικτύου κοινωνικής προσφοράς, χρηματοδοτούμενου κατά κύριο λόγο με πόρους των ίδιων των προσφερόντων (Εκκλησίας και ιδιωτών εθελοντών δωρητών).

Η συμμετοχή των δράσεων της Εκκλησίας ξεπερνά σαφώς το 20% με 25% των συνολικών κρατικών δαπανών πρόνοιας και κοινωνικής φροντίδας, πέρα από το γεγονός ότι οι δράσεις της εκκλησίας είναι περισσότερο αποτελεσματικές, αφού δεν δεσμεύονται με τις υπέρογκες διοικητικές δαπάνες των δημόσιων υπηρεσιών, που αποτελούν σημαντικό πρόβλημα στη διάθεση κρατικών κονδυλίων στον τομέα της πρόνοιας.

Και σε διεθνές επίπεδο ακόμη ο ρόλος των θρησκευτικών εν γένει φορέων και οργανώσεων, αναγνωρίζεται όλο και περισσότερο στον τομέα της κοινωνικής πολιτικής. Πρόσφατα αποφασίστηκε η εκχώρηση άσκησης κοινωνικών λειτουργιών του κοσμικού κράτους στις Εκκλησίες αναβαθμίζοντας σαφώς τον ρόλο τους και προχωρώντας σε αντίστοιχη εκχώρηση πόρων από τον κρατικό προϋπολογισμό. Χωρίς βέβαια να αναφερόμαστε σε κάποια αντίστοιχη προοπτική, το ζήτημα της άμεσης ή έμμεσης χρηματοδότησης των προνοιακών δράσεων της Εκκλησίας, ίσως θα έπρεπε να επανεξετασθεί και υπό το πρίσμα των δυνατοτήτων που προσφέρει το Κ.Π.Σ με δεδομένο μάλιστα, ότι η Εκκλησία επιδιώκει την αναγνώρισή της ως «εταίρου» της Ευρωπαϊκής Κοινότητας, με σκοπό τη χρηματοδότηση του προνοιακού και κοινωνικού έργου της, αλλά και τη «διανομή και διακίνηση της εκάστοτε εγκρινόμενης βοήθειας» τόσο προς την Ελλάδα, όσο και προς τις Βαλκανικές χώρες.

Τέλος, το ζήτημα της στελέχωσης των υπηρεσιών της Εκκλησίας, με κατάλληλο επιστημονικό προσωπικό, διανοίγει προοπτικές για συνεργασία, τόσο με την κεντρική διοίκηση, όσο και με αποκεντρωμένους θεσμούς, όπως η Τοπική Αυτοδιοίκηση, οι Περιφέρειες.

Η περαιτέρω συνεργασία της Εκκλησίας με εθνικούς ή και αντίστοιχους ευρωπαϊκούς φορείς, θα ενίσχυε το έργο της, που σίγουρα έχει και τη διάσταση μεταξύ του κράτους – που συνεχώς συρρικνώνεται και στον τομέα της κοινωνικής πρόνοιας – και της αγοράς³⁴.

³⁴ www.ecclesia.gr 25-11-2007

ΕΠΙΛΟΓΟΣ

Με την ολοκλήρωση αυτής της εργασίας αξίζει να επισημανθεί η αναγκαία, απαιτούμενη και συνεχής - από την πλευρά της Εκκλησίας - προσπάθεια απέναντι στην κοινωνική πολιτική. Ειδικότερα, σε ό, τι αφορά την περίπτωση της Μονής Ντουραχανείου Ιωαννίνων επιβάλλεται να προσεχθεί περαιτέρω από τους αρμόδιους φορείς καθώς αποτελεί σπουδαίο κοινωνικό ίδρυμα με διαχρονική και αναμφισβήτητη δράση.

Κλείνοντας, οφείλουμε να επισημάνουμε ότι η παρούσα εργασία αποτελεί μια αδρή εισαγωγή σε ένα μεγάλο θέμα, το ζήτημα της κοινωνικής πρόνοιας, που όμως άπτεται διαστάσεων μεγάλης κοινωνικής βαρύτητας και του οποίου η πλήρης κάλυψη βρίσκεται πέρα από τις δυνατότητες αλλά και το σκοπό αυτής της εργασίας.

ΠΑΡΑΡΤΗΜΑ

ΠΡΩΤΟ ΜΕΡΟΣ

Α' Μέρος : Οι απόψεις των οικότροφων του ιδρύματος της Μονής Ντουραχανείου

Ερωτηματολόγιο

Φύλο : Αγόρι

Κορίτσι

Ηλικία : 5 -10 ετών

10 - 15 ετών

15 - 20 ετών

Υπηκοότητα : _____

Σχολική Μονάδα: Δημοτικό

Γυμνάσιο

Λύκειο

Έτη παραμονής στο ίδρυμα : 1 - 5 έτη

5 - 10 έτη

10 - 20 έτη

Παρακαλώ επιλέξτε μία απάντηση σε κάθε ερώτηση.

*1. Ο σκοπός της διαμονής σας στο Ίδρυμα της Μονής Ντουραχανείου
Ιωαννίνων :*

A. Οικογενειακοί λόγοι

B. Οικονομικοί λόγοι

Γ. Κοινωνικοί λόγοι

(Μετανάστευση, αλλοδαποί πληθυσμοί)

Δ. Άλλοι λόγοι

2. Θα χαρακτηρίζατε τη διαμονή σας στο Ίδρυμα :

A. Πολύ καλή

B. Ικανοποιητική

Γ. Δυσμενή

Δ. Καλύτερη δυνατή

3. Ο κοινωνικός σας περίγυρος αποτελείται από άτομα :

A. της ίδιας εθνικότητας

B. της Ελληνικής εθνικότητας

Γ. της κλειστής ομάδας του οικοτροφείου

Δ. άλλα άτομα

4. Αισθάνεστε ασφάλεια κατά τη διαμονή σας στο οικοτροφείο :

A. Πολύ

B. Αρκετά

Γ. Λίγο

Δ. Καθόλου

5. Η διαμονή σας στο οικοτροφείο είναι :

A. Μόνιμη

B. Προσωρινή

Γ. Σταδιακή

6. Κυρίως το οικοτροφείο σας προσφέρει :

A. Πλήρη κάλυψη των βιολογικών αναγκών

β. Μόρφωση

γ. Ψυχαγωγία

δ. Άλλο

7. Το οικοτροφείο της Μονής Ντουραχανείου ιδρύθηκε από έναν μοναχό υπηρέτη της Χριστιανοσύνης. Αν ανήκετε σε άλλη θρησκεία διαφορετική του Χριστιανισμού, θα αλλάζατε την πίστη σας λαμβάνοντας υπόψη τη θάλπωρή με την οποία σας έχει περιβάλει ένας Χριστιανός :

α. Ναι

β. Ίσως

γ. Όχι

8. Θεωρείτε απαραίτητη την περαιτέρω προσφορά βοήθειας από τους αρμόδιους φορείς (Νομαρχία, Δήμος, απλοί πολίτες) :

α. Ναι

β. Ίσως

γ. Όχι

δ. Δεν γνωρίζω

ΔΕΥΤΕΡΟ ΜΕΡΟΣ

Β' Μέρος : Οι απόψεις των κατοίκων της πόλης των Ιωαννίνων.

Ερωτηματολόγιο

Φύλο : Άνδρας

Γυναίκα

Ηλικία : 15 – 25

25 – 35

35 – 45

45 – 55

55 και άνω

Οικογενειακή κατάσταση: Άγαμος

Έγγαμος

Έγγαμος με παιδιά

Μορφωτικό επίπεδο : Καμία	<input type="checkbox"/>
Δημοτικό	<input type="checkbox"/>
Γυμνάσιο	<input type="checkbox"/>
Λύκειο	<input type="checkbox"/>
Τ.Ε.Ι	<input type="checkbox"/>
Πανεπιστήμιο	<input type="checkbox"/>
Άλλο	<input type="checkbox"/>

Παρακαλώ επιλέξτε μία απάντηση σε κάθε ερώτηση.

1. Γνωρίζετε για την ύπαρξη της Μονής Ντουραχειού Ιωαννίνων :

A. Ναι

B. Όχι

2. Γνωρίζετε για την λειτουργία οικοτροφείου στη Μονή Ντουραχειού Ιωαννίνων :

A. Ναι

B. Όχι

3. Έχετε επισκεφτεί το ίδρυμα της Μονής :

α. Μία φορά

β. Συχνά

γ. Σπάνια

δ. Ποτέ

4. Σε περίπτωση που γνωρίζετε για την λειτουργία του ιδρύματος με ποιο τρόπο λάβατε γνώση :

α. κοινωνικός περίγυρος

β. απο τα τοπικά Μ.Μ.Ε

γ. απο την ενορία της γειτονιάς

δ. άλλο

5. Έχετε συμβάλει προσφέροντας βοήθεια στο έργο του πατέρα Αθανάσιου
ιδρυτή της Μονής :

α. Ναι

β. Όχι

6. Αν έχετε συμβάλει, με ποιο τρόπο επιτύχατε την προσφορά βοήθειας :

α. Προσφέροντας χρήματα

β. Προσφέροντας τρόφιμα

γ. Προσφέροντας είδη ενδυμασίας & υπόδησης

δ. Προσφέροντας υλικά αντικείμενα

ε. Προσφέροντας υπηρεσίες

στ. Άλλος τρόπος

7. Αν δεν έχετε συμβάλει, για ποιο λόγο δεν προβήκατε σ' αυτή την ενέργεια :

α. Οικονομικοί λόγοι

β. Κοινωνικοί λόγοι

(ρατσιστικές αντιλήψεις, στερεότυπα)

γ. Άλλοι λόγοι

8. Θεωρείτε θετική ή αρνητική την ύπαρξη ενός τέτοιου ιδρύματος στην περιοχή σας :

α. Θετική

β. Αρνητική

γ. Δεν γνωρίζω/Δεν απαντώ

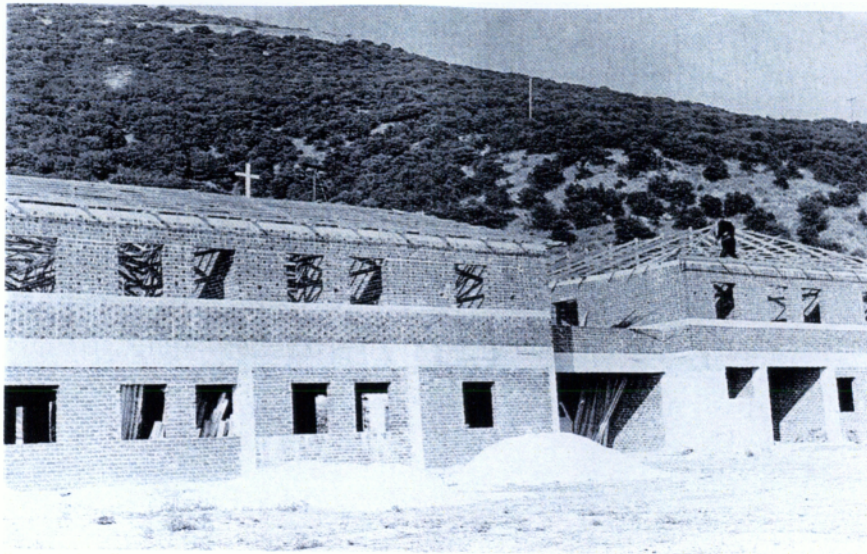
9. Θεωρείτε απαραίτητη την περαιτέρω προσφορά και ενίσχυση του έργου της Μονής από τους φορείς της Τοπικής Αυτοδιοίκησης και Κοινωνικής Πρόνοιας:

α. Ναι

β. Όχι

γ. Δεν γνωρίζω /Δεν απαντώ

**“ΦΩΤΟΓΡΑΦΙΚΟ
ΕΠΙΜΕΤΡΟ”**



Στάδια ανέγερσης του ιδρύματος



Η Μονή Ντουραχανείου Ιωαννίνων



Το εσωτερικό του μοναστηριού



Άποψη της νέας πτέρυγας



Η Εκκλησία της Αναστάσεως



Προσέλευση των πιστών στο Ναό



Τα παιδιά του Γυμνασίου παίζουν την Εκάβη του Ευριπίδη (18-5-2000).



Σκηνή από θεατρική παράσταση των παιδιών της Μονής



Θεατρική παράσταση των παιδιών της Μονής «Να ζει το Μεσολόγγι»



Σίτιση στο ίδρυμα.

