

ΤΕΧΝΟΛΟΓΙΚΟ ΕΚΠΑΙΔΕΥΤΙΚΟ ΙΔΡΥΜΑ

Τ.Ε.Ι. ΚΑΛΑΜΑΤΑΣ

ΣΧΟΛΗ ΔΙΟΙΚΗΣΗΣ & ΟΙΚΟΝΟΜΙΑΣ

ΤΜΗΜΑ ΔΙΟΙΚΗΣΗΣ ΜΟΝΑΔΩΝ ΥΓΕΙΑΣ & ΠΡΟΝΟΙΑΣ

«ΕΙΣΡΟΕΣ – ΕΚΡΟΕΣ ΑΣΘΕΝΩΝ ΣΤΟ Π.Γ.Ν.Α. «Γ. ΓΕΝΝΗΜΑΤΑΣ»  
ΑΠΟ ΤΟ 1997 ΕΩΣ ΤΟ 1999».



Σπουδάστρια:  
Μπορμπότσιαλου Εμανθία

Επιβλέπον Καθηγητής:  
Τσουντας Κωνσταντίνος

ΚΑΛΑΜΑΤΑ 2011

1

ΣΔΟ(ΔΜΥΠ)  
Π.883

## ΠΕΡΙΕΧΟΜΕΝΑ

ΕΙΣΑΓΩΓΗ.....	4
<b>ΚΕΦΑΛΑΙΟ 1<sup>ο</sup> : ΓΕΝΙΚΑ ΣΤΟΙΧΕΙΑ ΓΙΑ ΤΟ ΝΟΣΟΚΟΜΕΙΟ</b>	
1.1.Ιστορικό του Νοσοκομείου.....	7
1.2.Νομική μορφή, Έδρα και Σφραγίδα του Νοσοκομείου.....	8
1.3.Σκοπός, Έσοδα και Διάρθρωση του Νοσοκομείου.....	8
1.3.1.Σκοπός του Νοσοκομείου.....	8
1.3.2.Έσοδα του Νοσοκομείου.....	9
1.3.3.Διάρθρωση του Νοσοκομείου.....	9
<b>ΚΕΦΑΛΑΙΟ 2<sup>ο</sup> : ΕΙΣΡΟΕΣ – ΕΚΡΟΕΣ ΑΣΘΕΝΩΝ ΣΤΟ ΝΟΣΟΚΟΜΕΙΟ</b>	
2.1.Φύλο ασθενών.....	14
2.2.Ηλικία ασθενών.....	15
2.3.Ασφαλιστικός φορέας ασθενών.....	22
2.4.Εισαγωγές ασθενών.....	22
2.4.1.Εισαγωγές ασθενών ανά φύλο.....	24
2.4.2.Εισαγωγές ασθενών ανά ηλικία.....	28
2.5.Διάγνωση.....	44
2.6.Κατάσταση εξόδου ασθενών.....	51
ΣΥΜΠΕΡΑΣΜΑΤΑ.....	54
ΒΙΒΛΙΟΓΡΑΦΙΑ.....	57
ΠΕΡΙΕΧΟΜΕΝΑ ΠΙΝΑΚΩΝ – ΓΡΑΦΗΜΑΤΩΝ.....	58

## ΕΥΧΑΡΙΣΤΙΕΣ

Θα ήθελα να ευχαριστήσω ιδιαίτερα τον επιβλέποντα καθηγητή της εργασίας μου κύριο Τσουντα Κωνσταντίνο για την καθοδήγησή του καθ' όλη τη διάρκεια της εργασίας μου και κυρίως για την ευκαιρία που μου έδωσε να ασχοληθώ με ένα ενδιαφέρον αντικείμενο.

Ιδιαίτερες ευχαριστίες θα ήθελα να απευθύνω στο Διοικητή του Γενικού Νοσοκομείου Αθηνών «Γεώργιος Γεννηματάς» κύριο Αυγερινό Αντώνιο που μου επέτρεψε να κάνω την έρευνά μου στο συγκεκριμένο Νοσοκομείο καθώς επίσης την Προϊσταμένη του τμήματος Γραμματείας κυρία Μανουσογιαννάκη Χαρίκλεια, τον Προϊστάμενο του τμήματος Κίνησης Ασθενών κύριο Πιλάτη Ιωάννη και την Υπεύθυνη του Αρχείου κυρία Μιχαλολιάκου Παναγιώτα γιατί ήταν πρόθυμοι να αναζητήσουν οποιοδήποτε στοιχείο χρειαζόμουν παρά τις δυσκολίες που συναντήσαμε λόγω καταστροφής εγγράφων από καιρικά φαινόμενα και φυσικές καταστροφές.

Στη συνέχεια θα ήθελα να ευχαριστήσω την κυρία Αθανασοπούλου Μαρία, καθηγήτρια στο Πανεπιστήμιο Κέρκυρας, για την πολύτιμη βοήθεια και την καθοδήγηση που μου προσέφερε για το πρακτικό κομμάτι της εργασίας.

Επίσης θα ήθελα να ευχαριστήσω όλους τους καθηγητές του Τμήματος Διοίκησης Μονάδων Υγείας και Πρόνοιας του ΤΕΙ Καλαμάτας για τις σημαντικές γνώσεις που μου προσέφεραν καθ' όλη τη διάρκεια της φοίτησης μου.

Ένα μεγάλο ευχαριστώ στους φίλους μου, οι οποίοι μου συμπαραστάθηκαν όλο αυτό τον καιρό.

Τέλος, θέλω να ευχαριστήσω θερμά την οικογένειά μου για τη συνεχή συμπαράσταση, την αγάπη και την κατανόηση που έδειξαν όχι μόνο κατά τη διάρκεια της εκπόνησης της πτυχιακής μου εργασίας αλλά και καθ' όλη τη διάρκεια των σπουδών μου.

## ΕΙΣΑΓΩΓΗ

Το Περιφερειακό Γενικό Νοσοκομείο Αθηνών (Π.Γ.Ν.Α.) Γ. Γεννηματάς τέθηκε σε λειτουργία το 1958 και κατέχει τη θέση ενός από τα μεγαλύτερα νοσοκομεία της χώρας μας. Το νοσοκομείο σήμερα διαθέτει συνολικά 700 κλίνες. Απασχολεί 601 γιατρούς διαφόρων βαθμίδων και ειδικοτήτων και 1699 άτομα που εντάσσονται στο νοσηλευτικό, διοικητικό και παραϊατρικό προσωπικό.

Στην παρούσα εργασία θα ασχοληθούμε με τις εισροές – εκροές ασθενών στην Β΄ Παθολογική κλινική του νοσοκομείου κατά τα έτη 1997-1999.

Την περίοδο αυτή που μελετάμε η Β΄ Παθολογική κλινική διέθετε 21 κλίνες και απασχολούσε 46 άτομα συνολικά εκ των οποίων:

- 1 άτομο στο Διοικητικό προσωπικό, σε θέση γραμματέως,
- 19 άτομα στο Ιατρικό προσωπικό, εκ των οποίων 1 διευθυντής, 4 επιμελητές Α΄, 2 επιμελητές Β΄ και 12 ειδικευόμενοι,
- 22 άτομα στο Νοσηλευτικό προσωπικό, εκ των οποίων 1 προϊσταμένη, 13 νοσηλεύτριες τεχνολογικής εκπαίδευσης, 7 νοσηλεύτριες δευτεροβάθμιας εκπαίδευσης και 1 βοηθός θαλάμου και
- 4 άτομα στο Βοηθητικό προσωπικό, εκ των οποίων 2 στο προσωπικό καθαρισμού και 2 στο προσωπικό ιματισμού.
- Το 1999 προστέθηκε 1 ακόμα άτομο στο νοσηλευτικό προσωπικό, σε θέση βοηθού θαλάμου.

Τα στοιχεία που συλλέξαμε είναι:

- Το φύλο,
- Η ηλικία,
- Ο ασφαλιστικός φορέας,
- Η ημερομηνία εισόδου,
- Η διάγνωση,
- Η ημερομηνία εξόδου και
- Η κατάσταση εξόδου

των ασθενών που νοσηλεύτηκαν στη Β΄ Παθολογική κλινική του Νοσοκομείου.

Σκοπός της παρούσας εργασίας είναι να ερευνήσουμε τη λειτουργία της Β΄ Παθολογικής κλινικής του Π.Γ.Ν.Α. «Γ. Γεννηματάς» κατά τα έτη 1997 - 1999. Πόσους ασθενείς εξυπηρέτησε ανά έτος αλλά και ανά μήνα. Ποιες είναι οι συνηθέστερες

διαγνώσεις στους άντρες και στις γυναίκες αντίστοιχα, ανά έτος αλλά και συνολικά. Επιπλέον πόσοι είναι οι ασθενείς που εξήλθαν κανονικά από το νοσοκομείο και πόσοι οι ασθενείς που έφυγαν από το νοσοκομείο με κάποιο άλλο τρόπο.

Η παρούσα εργασία αποτελείται από δύο (2) κεφάλαια.

Στο 1<sup>ο</sup> Κεφάλαιο γίνεται αναφορά στο ιστορικό, στην ταυτότητα και στις υπηρεσίες του Νοσοκομείου.

Στο 2<sup>ο</sup> Κεφάλαιο καταγράφεται και αναλύεται το φύλο, η ηλικία, ο ασφαλιστικός φορέας, οι εισαγωγές, η διάγνωση και η κατάσταση εξόδου των ασθενών, ώστε να προκύψουν συμπεράσματα για τη συμπεριφορά της μεταβλητής ή των μεταβλητών που αναφέρονται τα δεδομένα. Συγκεκριμένα όσον αφορά το φύλο αναλύεται το ποσοστό των γυναικών και των ανδρών ανά έτος αλλά και για τα τρία έτη μαζί. Σε σχέση με την ηλικία έγινε ανάλυση ανά έτος και συνολικά αφού πρώτα τη χωρίσαμε σε ομάδες. Στη συνέχεια έγινε σύγκριση της ηλικίας με το φύλο ανά έτος και στο σύνολο της τριετίας. Όσον αφορά τον ασφαλιστικό φορέα γίνεται απλώς η καταγραφή του υπάρχοντος υλικού καθώς το μεγαλύτερο ποσοστό των εγγραφών δεν είχε καταγεγραμμένο το συγκεκριμένο στοιχείο. Στη συνέχεια αναλύονται οι εισαγωγές των ασθενών ανά έτος αλλά και ανά μήνα και οι μήνες του χρόνου που έγιναν οι περισσότερες εισαγωγές. Επιπλέον γίνεται σύγκριση των εισαγωγών με το φύλο και την ηλικία. Σε σχέση με τη διάγνωση, αφού έγινε κατηγοριοποίηση των ασθενειών, τις αναλύσαμε ανά έτος και συνολικά. Επίσης έγινε σύγκριση της διάγνωσης με το φύλο. Όσον αφορά την κατάσταση εξόδου αναλύθηκαν τα εξής:

- Πόσοι ασθενείς εξήλθαν κανονικά,
- Πόσοι ασθενείς διακομίστηκαν σε άλλο νοσοκομείο,
- Πόσοι ασθενείς διακομίστηκαν σε άλλη κλινική ή τμήμα,
- Πόσοι ασθενείς εξήλθαν λάθρα και
- Πόσοι ασθενείς εξήλθαν οικία βούληση

ανά έτος αλλά και για τα 3 έτη μαζί. Επίσης συγκρίνουμε την κατάσταση εξόδου με το φύλο και την ηλικία.

Η έρευνα βασίστηκε σε πρωτογενές υλικό (νομοθεσία και αρχεία του νοσοκομείου) το οποίο πάρθηκε από το Νοσοκομείο μετά από έγκριση της αιτήσεώς μας και σε δευτερογενές υλικό (internet).

Το δείγμα της παρούσας έρευνας αποτελείται από 3164 ασθενείς που εισήχθησαν στη Β' Παθολογική κλινική του Π.Γ.Ν.Α. Γ. Γεννηματάς. Η περίοδος στην οποία

νοσηλεύτηκαν ήταν η τριετία 1997-1999. Για το 1997 είχαμε 1072 ασθενείς, για το 1998 είχαμε 1092 και για το 1999 οι ασθενείς ήταν 1000. Ακόμα το 51,2% (1616) των ασθενών ήταν άνδρες ενώ το υπόλοιπο 48,8% (1543) ήταν γυναίκες. Επίσης η μέση ηλικία του δείγματος είναι τα 62,33 (3137 ασθενείς αφορά τη μέση ηλικία) χρόνια με τυπική απόκλιση τα 20,44 χρόνια. Ο μικρότερος σε ηλικία είναι 12 ετών και ο μεγαλύτερος 99 ετών.

Η μέθοδος που χρησιμοποιήθηκε για την ανάλυση των στοιχείων που συλλέξαμε από το Νοσοκομείο είναι η περιγραφική στατιστική.

Η στατιστική ανάλυση είναι ένα εργαλείο με ιδιαίτερη σημασία για μία Μονάδα υγείας. Μας δίνει τη δυνατότητα καταγραφής της πραγματικής εικόνας μίας κατάστασης η οποία στο δικό μας παράδειγμα είναι οι εισροές και οι εκροές ασθενών στη Β΄ Παθολογική κλινική του Γ.Ν.Α. Γ. Γεννηματάς.

## ΚΕΦΑΛΑΙΟ 1<sup>ο</sup>

### ΓΕΝΙΚΑ ΣΤΟΙΧΕΙΑ ΓΙΑ ΤΟ ΝΟΣΟΚΟΜΕΙΟ

#### 1.1.Ιστορικό του Νοσοκομείου

Το Γενικό Κρατικό Νοσοκομείο Αθηνών συγχωνεύτηκε το 1957 (Φ.Ε.Κ. Α' 197/1957) με το Πρόσκαιρο Νοσοκομείο Αθηνών και ονομάστηκε Ενιαίο Γενικό Κρατικό Νοσοκομείο Αθηνών, του οποίου ο αριθμός των νοσηλευτικών κλινών ανέρχεται σε τριακόσιες πενήντα (350).

Το 1958 στο Φ.Ε.Κ. 76/16-5-58 εγκρίθηκε ο Κανονισμός Διοικήσεως και Λειτουργίας του Ενιαίου Γενικού Κρατικού Νοσοκομείου Αθηνών.

Το 1966 με το αριθμ. 717 Β.Δ. (Φ.Ε.Κ. 172/5-9-66) συστάθηκε το Κρατικό Οφθαλμολογικό Κέντρο, του οποίου ο αριθμός των νοσηλευτικών κλινών ανέρχεται σε διακόσιες (200).

Το 1972 με το αριθμ. 433/72 Π.Δ. (Φ.Ε.Κ. 120/18-7-72) εγκρίθηκε ο Οργανισμός της Ανωτέρας Σχολής Αδελφών Νοσοκόμων τριετούς φοιτήσεως στο Γενικό Κρατικό Νοσοκομείο Αθηνών.

Το 1973 με το αριθμ. 70/73 Π.Δ. εγκρίθηκε ο Οργανισμός του Κρατικού Οφθαλμολογικού Κέντρου Αθηνών, το οποίο λειτούργησε ως αυτοτελές οφθαλμολογικό κέντρο, του οποίου ο αριθμός των κλινών ορίζεται σε εκατόν δέκα τέσσερις (114).

Το 1973 με το αριθμ. 1343/73 Ν.Δ. συστήθηκε στο Γενικό Κρατικό Νοσοκομείο Αθηνών το «Ρυθμιστικό Κέντρο Διαλογής Ασθενών».

Το 1978 με το αριθμ. 897/78 (Φ.Ε.Κ. 214/7-12-78) συγχωνεύθηκε το Γενικό Κρατικό Νοσοκομείο Αθηνών με το Κρατικό Οφθαλμολογικό Κέντρο Αθηνών, του οποίου ο αριθμός των κλινών ανέρχεται σε εξακόσιες δέκα τέσσερις (614).

Το 1978 με το αριθμ. 430/78 Π.Δ. συστήθηκε στο Γενικό Κρατικό Νοσοκομείο Αθηνών το «Κέντρο Αμέσου Βοήθειας».

Το 1985 λειτούργησε η Πειραματική Ψυχιατρική Μονάδα Εφήβων, βάσει του αριθμ. 815/84 Κανονισμού της Ε.Ο.Κ.

Το 1986 (Φ.Ε.Κ. 235/22-4-86) συστήθηκαν τα Κέντρα Υγείας Κορωπίου, Λαυρίου και Μαρκόπουλου ως αποκεντρωμένες οργανικές μονάδες του Γενικού Κρατικού Νοσοκομείου Αθηνών και λειτουργούν από το 1988.

Το 1987 με την αριθμ. Α3β/οικ. 281 (Φ.Ε.Κ. 16/15-1-87) τροποποιείται η επωνυμία του Νοσοκομείου και ορίζεται ως «ΠΕΡΙΦΕΡΕΙΑΚΟ ΓΕΝΙΚΟ ΝΟΣΟΚΟΜΕΙΟ ΑΘΗΝΩΝ» με συνολική δύναμη επτακοσίων εξήντα (760) κλινών.

Το 1988 συστήθηκε το Κέντρο Ψυχικής Υγείας στο Δήμο Χαλανδρίου ως αποκεντρωμένη οργανική μονάδα του Περιφερειακού Γενικού Νοσοκομείου Αθηνών.

Το 1990 αποπερατώθηκαν οι εργασίες του κτιρίου της Διοίκησης.

Το 1995 (Φ.Ε.Κ. 746/30-8-1995) τροποποιείται η επωνυμία του Νοσοκομείου και ορίζεται ως "ΠΕΡΙΦΕΡΕΙΑΚΟ ΓΕΝΙΚΟ ΝΟΣΟΚΟΜΕΙΟ ΑΘΗΝΩΝ ΓΕΩΡΓΙΟΣ ΓΕΝΝΗΜΑΤΑΣ».

## **1.2.Νομική μορφή, Έδρα και Σφραγίδα του Νοσοκομείου**

Το Περιφερειακό Γενικό Νοσοκομείο Αθηνών «Γ. Γεννηματάς» υπάγεται στις διατάξεις του Ν.Δ. 2592/53 «περί οργανώσεως της Ιατρικής Αντιλήψεως» (Φ.Ε.Κ. 254/Α/53) και αποτελεί νομικό πρόσωπο δημοσίου δικαίου (Ν.Π.Δ.Δ.) που διέπεται από τις διατάξεις του αριθμ. Α3β/οικ. 281 (Φ.Ε.Κ. 15-1-1987) Ν.Δ. και η έδρα της κεντρικής του υπηρεσίας είναι η πόλη της Αθήνας.

Το Νοσοκομείο έχει σφραγίδα στρογγυλή στην οποία αναγράφονται σε επάλληλους κύκλους: «ΕΛΛΗΝΙΚΗ ΔΗΜΟΚΡΑΤΙΑ – ΥΠΟΥΡΓΕΙΟ ΥΓΕΙΑΣ ΠΡΟΝΟΙΑΣ ΚΑΙ ΚΟΙΝΩΝΙΚΩΝ ΑΣΦΑΛΙΣΕΩΝ – ΠΕΡΙΦΕΡΕΙΑΚΟ ΓΕΝΙΚΟ ΝΟΣΟΚΟΜΕΙΟ ΑΘΗΝΩΝ» και στη μέση το Εθνόσημο.

## **1.3.Σκοπός, Έσοδα και Διάρθρωση του Νοσοκομείου**

### *1.3.1.Σκοπός του Νοσοκομείου*

Ο σκοπός του Νοσοκομείου είναι:

- 1) Η παροχή στο πλαίσιο και στην έκταση της διάρθρωσης της Ιατρικής του Υπηρεσίας, πρωτοβάθμιας και δευτεροβάθμιας περίθαλψης, ισότιμα για κάθε πολίτη, ανεξάρτητα από την οικονομική, κοινωνική και επαγγελματική του κατάσταση, σύμφωνα με τους κανόνες του Εθνικού Συστήματος Υγείας,
- 2) Η ανάπτυξη και προαγωγή της Ιατρικής Έρευνας και



- 3) Η εφαρμογή προγραμμάτων ειδίκευσης, συνεχούς εκπαίδευσης γιατρών καθώς και εκπαίδευσης και επιμόρφωσης λειτουργών άλλων κλάδων.

### *1.3.2. Έσοδα του Νοσοκομείου*

Τα έσοδα του Νοσοκομείου είναι:

- 1) Οι επιχορηγήσεις από τον κρατικό τακτικό προϋπολογισμό και από τον προϋπολογισμό δημοσίων επενδύσεων,
- 2) Οι εισπράξεις από νοσήλια, εξέταστρα, και λοιπές αμοιβές για παροχή υπηρεσιών,
- 3) Οι πρόσοδοι από την ίδια αυτού περιουσία και
- 4) Τα έσοδα από δωρεές, κληροδοτήματα, εκποιήσεις κ.λπ.

### *1.3.3. Διάρθρωση του Νοσοκομείου*

Το Περιφερειακό Γενικό Νοσοκομείο Αθηνών «Γ. Γεννηματάς» απαρτίζεται από τέσσερις (4) υπηρεσίες, οι οποίες είναι:

- Η Ιατρική υπηρεσία,
- Η Νοσηλευτική υπηρεσία,
- Η Διοικητική υπηρεσία και
- Η Τεχνική υπηρεσία.

Η Ιατρική και η Νοσηλευτική υπηρεσία διαρθρώνονται σε τέσσερις (4) τομείς:

- Παθολογικός τομέας,
- Χειρουργικός τομέας,
- Εργαστηριακός τομέας και
- Ψυχιατρικός τομέας

Και στα διατομεακά τμήματα:

- Επειγόντων Περιστατικών και
- Ημερήσιας Νοσηλείας.

Αναλυτικότερα, οι τομείς της Ιατρικής και της Νοσηλευτικής υπηρεσίας διαρθρώνονται ως εξής:

### **Παθολογικός Τομέας**

Παθολογικό (Α), (Β), (Γ)  
Ογκολογικό Εξωτερικό Ιατρείο  
Καρδιολογικό  
Γαστρεντερολογικό  
Νευρολογικό  
Ενδοκρινολογικό  
Νεφρολογικό  
Ρευματολογικό  
Αιματολογικό  
Υ.Σ.Ε.

### **Χειρουργικός Τομέας**

(Α΄ Χειρουργικό)  
Χειρουργικό (Α), (Β), (Γ)  
Ορθοπαιδικό (Α), (Β)  
Αγγειοχειρουργικό  
Αναισθησιολογικό  
Γναθοχειρουργικό  
Μ.Ε.Θ.

Οφθαλμολογικό  
ΩΡΛ/ΓΙΚΟ (Α), (Β)  
Νευροχειρουργικό  
Πλαστικής χειρουργικής  
Γυναικολογίας – Μαιευτικής  
Ουρολογικό

### **Εργαστηριακός Τομέας**

Μικροβιολογικό

Αιματολογικό

Ανοσολογικό

Κέντρο Αιμοδοσίας

Βιομηχανικό/Τοξικολογικό

Παθολογικό – Ανατομικό

Κυτταρολογικό

Ακτινοδιαγνωστικό

Αξονικής και Μαγνητικής Τομογραφίας

### **Ψυχιατρικός Τομέας**

Ψυχιατρικής

Ψυχιατρικής Υγείας Εφήβων

Η **Διοικητική υπηρεσία** αποτελείται από δύο (2) Υποδιευθύνσεις, την Υποδιεύθυνση Διοικητικού και την Υποδιεύθυνση Οικονομικού.

Η Υποδιεύθυνση Διοικητικού αποτελείται από τα εξής τμήματα:

- Τμήμα Προσωπικού
- Τμήμα Γραμματείας
- Τμήμα Κίνησης Αρρώστων
- Τμήμα Γραμματείας Εξωτερικών Ιατρείων
- Κοινωνική Υπηρεσία
- Τμήμα Παραϊατρικών Επαγγελμάτων
- Αυτοτελή Γραφεία, τα οποία είναι:
  - α) Επιστασίας και
  - β) Ιματισμού.

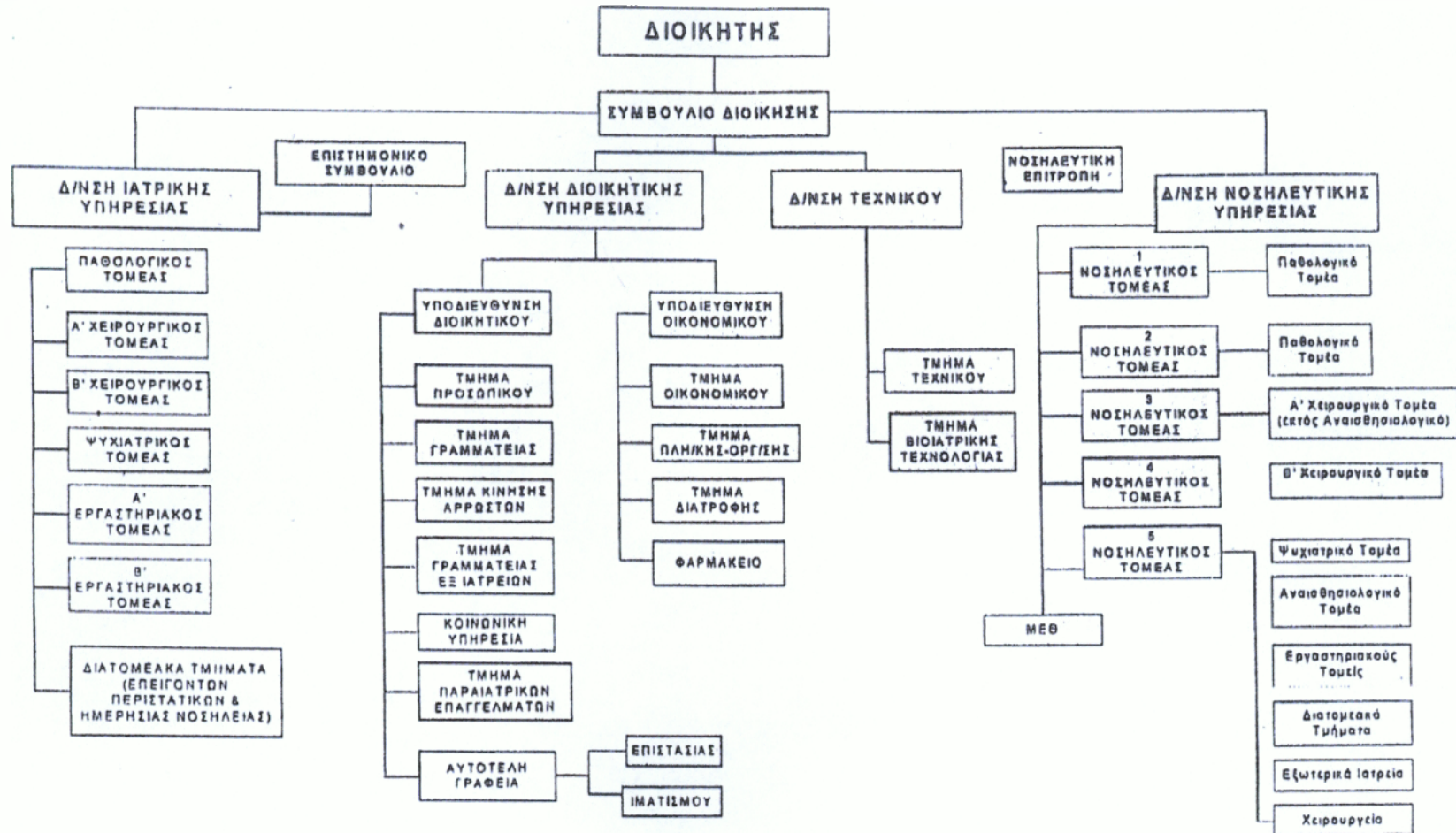
Η Υποδιεύθυνση Οικονομικού αποτελείται από τα εξής τμήματα:

- Τμήμα Οικονομικού
- Τμήμα Πληροφορικής – Οργάνωσης
- Τμήμα Διατροφής
- Φαρμακείο.

Η Τεχνική Υπηρεσία αποτελείται από δύο (2) τμήματα:

- Τμήμα Τεχνικού
- Τμήμα Βιοϊατρικής Τεχνολογίας

Οργανόγραμμα του Νοσοκομείου Γ.Ν.Α. "Γ. ΓΕΝΝΗΜΑΤΑΣ»



## ΚΕΦΑΛΑΙΟ 2°

### ΕΙΣΡΟΕΣ – ΕΚΡΟΕΣ ΑΣΘΕΝΩΝ

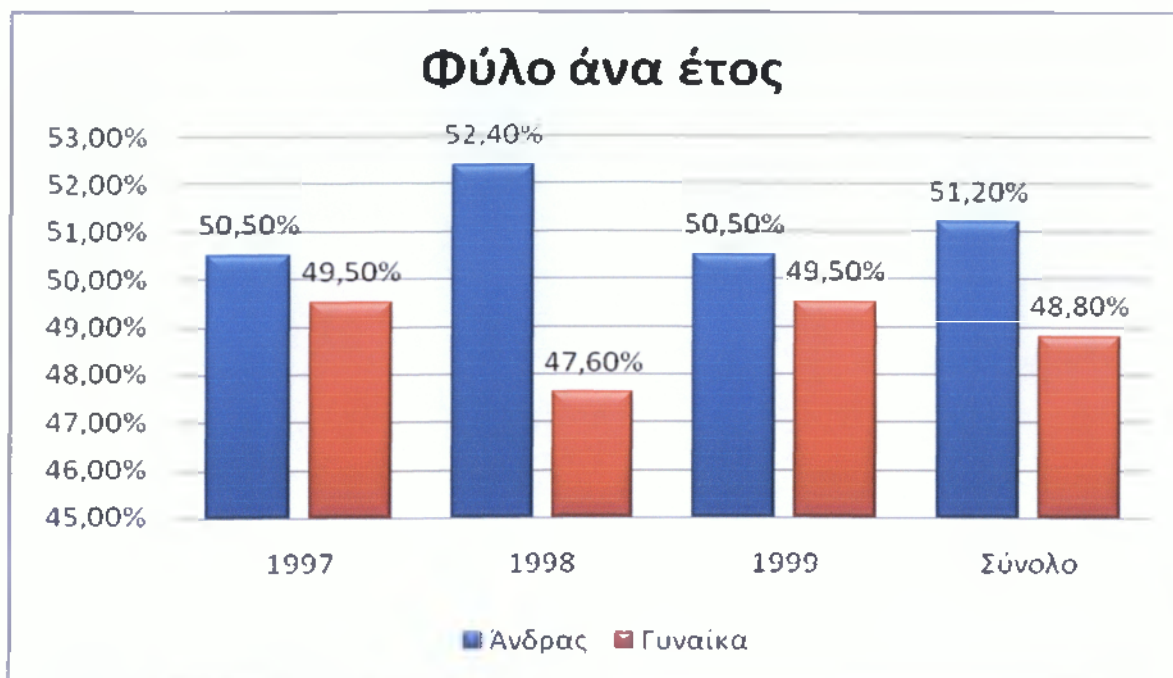
#### 2.1. Φύλο ασθενών

Στη Β' Παθολογική κλινική του Νοσοκομείου νοσηλεύτηκαν 3164 ασθενείς κατά τη χρονική περίοδο 1997 – 1999. Το 1997 νοσηλεύτηκαν 1072 ασθενείς, το 1998 νοσηλεύτηκαν 1092 και το 1999 οι ασθενείς που νοσηλεύτηκαν ήταν 1000. Από τους 3164 ασθενείς του δείγματός μας οι 5 (0,18%) δεν είχαν καταγεγραμμένο το φύλο τους.

**Πίνακας 2.1: Κατανομή του φύλου ανά έτος**

		1997 - 1999		Σύνολο
		Ανδρας	Γυναίκα	
1997	Πλήθος	541	530	1071
	% εντός του έτους	50,5%	49,5%	100,0%
1998	Πλήθος	571	519	1090
	% εντός του έτους	52,4%	47,6%	100,0%
1999	Πλήθος	504	494	998
	% εντός του έτους	50,5%	49,5%	100,0%
Σύνολο	Πλήθος	1616	1543	3159
	% εντός του έτους	51,2%	48,8%	100,0%

Από τον παραπάνω πίνακα παρατηρούμε ότι το 1997 το ποσοστό των ανδρών είναι 50,5% και των γυναικών 49,5%, το 1998 το ποσοστό των ανδρών ανέρχεται στο 52,4% και των γυναικών στο 47,6% και το 1999 το ποσοστό των ανδρών είναι 50,5% και των γυναικών 49,5%. Συνολικά το 51,2% του δείγματος είναι άνδρες και το υπόλοιπο 48,8% είναι γυναίκες.



**Γράφημα 2.1: Φύλο ανά έτος**

## 2.2. Ηλικία ασθενών

Σε αυτήν την ενότητα έγινε ανάλυση της ηλικίας αφού πρώτα τη χωρίσαμε σε ομάδες. Σε 27 ασθενείς από τους 3164 ασθενείς του δείγματός μας δεν έχει καταγραφεί η ηλικία τους.

**Πίνακας 2.2: Η ηλικία ανά έτος**

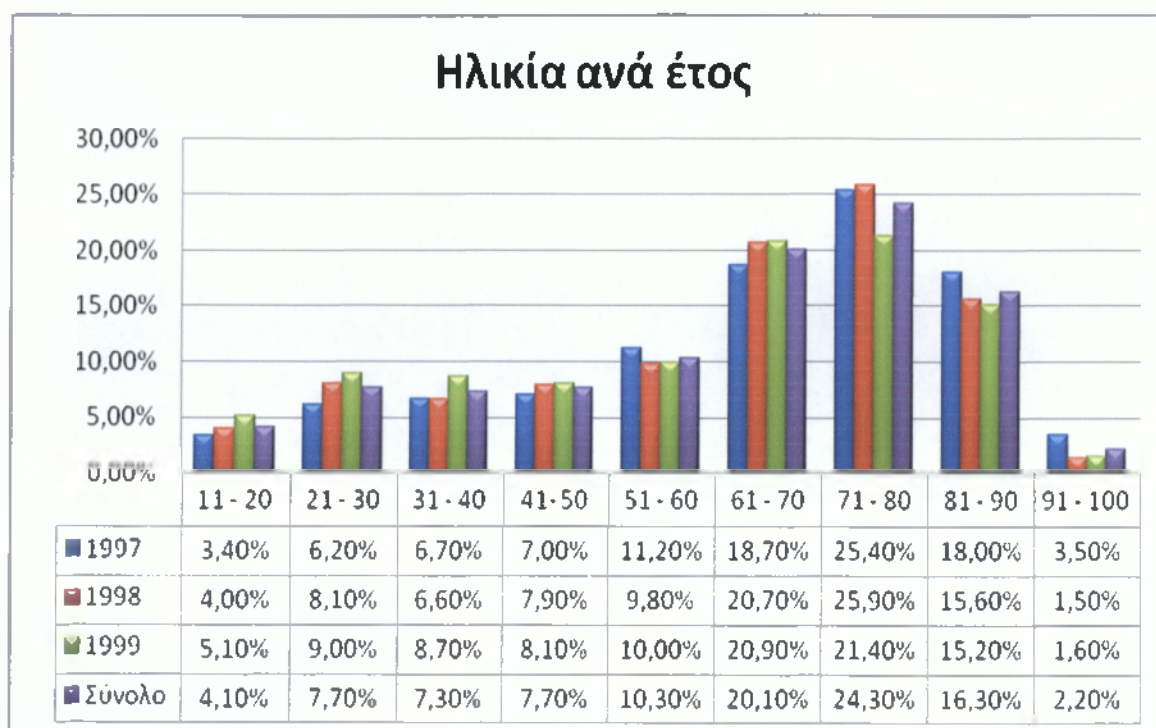
	Ηλικιακές ομάδες	Πλήθος	% εντός έτους
<b>1997</b>	11- 20	36	3,4%
	21 - 30	66	6,2%
	31 - 40	71	6,7%
	41- 50	74	7,0%
	51 - 60	119	11,2%

		61 - 70	198	18,7%
		71 - 80	269	25,4%
		81 - 90	191	18,0%
		91 - 100	37	3,5%
	<b>Σύνολο</b>		<b>1061</b>	<b>100,0%</b>
<b>1998</b>		11- 20	43	4,0%
		21 - 30	88	8,1%
		31 - 40	71	6,6%
		41- 50	85	7,9%
		51 - 60	106	9,8%
		61 - 70	224	20,7%
		71 - 80	280	25,9%
		81 - 90	169	15,6%
		91 - 100	16	1,5%
	<b>Σύνολο</b>		<b>1082</b>	<b>100,0%</b>
<b>1999</b>		11- 20	51	5,1%
		21 - 30	89	9,0%
		31 - 40	86	8,7%
		41- 50	81	8,1%
		51 - 60	99	10,0%
		61 - 70	208	20,9%
		71 - 80	213	21,4%
		81 - 90	151	15,2%
		91 - 100	16	1,6%
	<b>Σύνολο</b>		<b>994</b>	<b>100,0%</b>
<b>1997 - 1999</b>		11- 20	130	4,1%
		21 - 30	243	7,7%
		31 - 40	228	7,3%
		41- 50	240	7,7%
		51 - 60	324	10,3%
		61 - 70	630	20,1%



		71 - 80	762	24,3%
		81 - 90	511	16,3%
		91 - 100	69	2,2%
	<b>Σύνολο</b>		<b>3137</b>	<b>100,0%</b>

Από τον παραπάνω πίνακα παρατηρούμε το 71% δείγματος των ασθενών και για τα τρία έτη να έχει ηλικία από 51 – 90 ετών. Οι ηλικίες 61 – 80 αντιπροσωπεύουν το 44,4% του δείγματος. Την ίδια εικόνα παρατηρούμε και στο κάθε έτος χωριστά. Το 73,3% των ασθενών για το έτος 1997 είναι από 51 – 90. 72% είναι για το 1998 και 67,5% για το 1999. Επιπλέον ένα ποσοστό της τάξης του 45% περίπου για το κάθε έτος είναι από 61 έως 80 ετών.



**Γράφημα 2.2: Ηλικία ανά έτος**

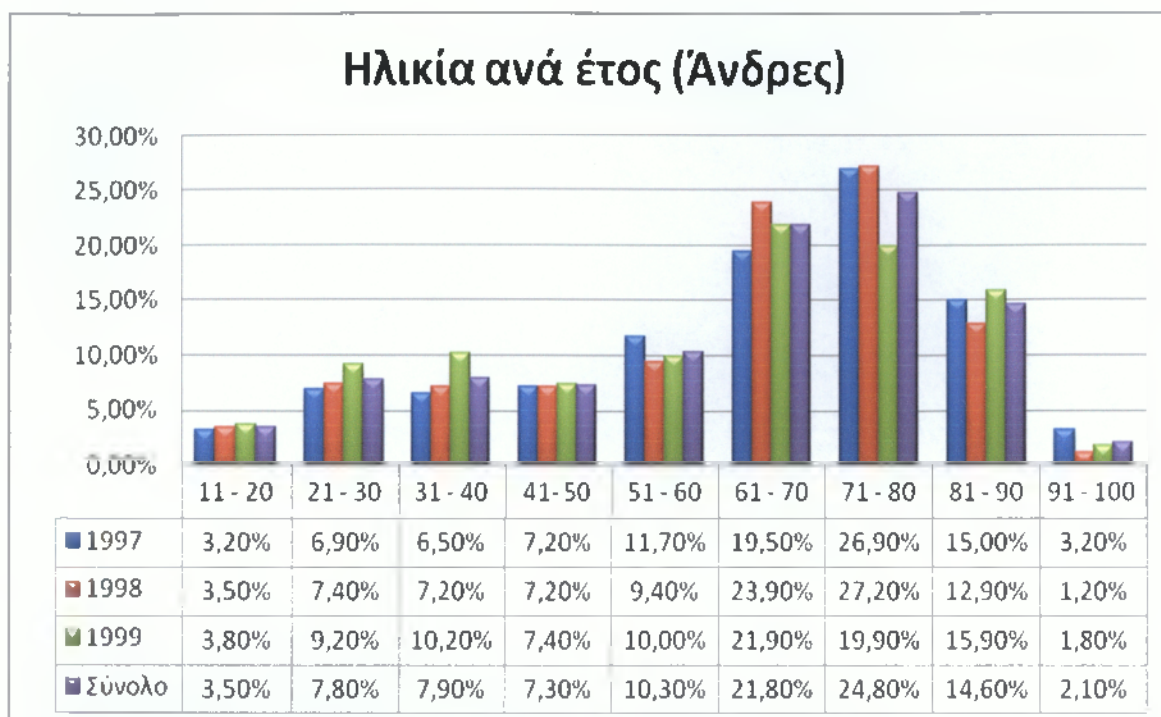
Πίνακας 2.3: Η ηλικία ανά έτος και φύλο

Φύλο			Ηλικιακές ομάδες	Πλήθος	% εντός του έτους
Άνδρας	1997		11 - 20	17	3,2%
			21 - 30	37	6,9%
			31 - 40	35	6,5%
			41 - 50	39	7,2%
			51 - 60	63	11,7%
			61 - 70	105	19,5%
			71 - 80	145	26,9%
			81 - 90	81	15,0%
			91 - 100	17	3,2%
			<b>Σύνολο</b>	<b>539</b>	<b>100,0%</b>
			1998		11 - 20
	21 - 30			42	7,4%
	31 - 40			41	7,2%
	41 - 50			41	7,2%
	51 - 60			53	9,4%
	61 - 70			135	23,9%
	71 - 80			154	27,2%
	81 - 90			73	12,9%
	91 - 100			7	1,2%
	<b>Σύνολο</b>			<b>566</b>	<b>100,0%</b>
	1999				11 - 20
			21 - 30	46	9,2%
			31 - 40	51	10,2%
			41 - 50	37	7,4%
			51 - 60	50	10,0%
			61 - 70	110	21,9%
			71 - 80	100	19,9%

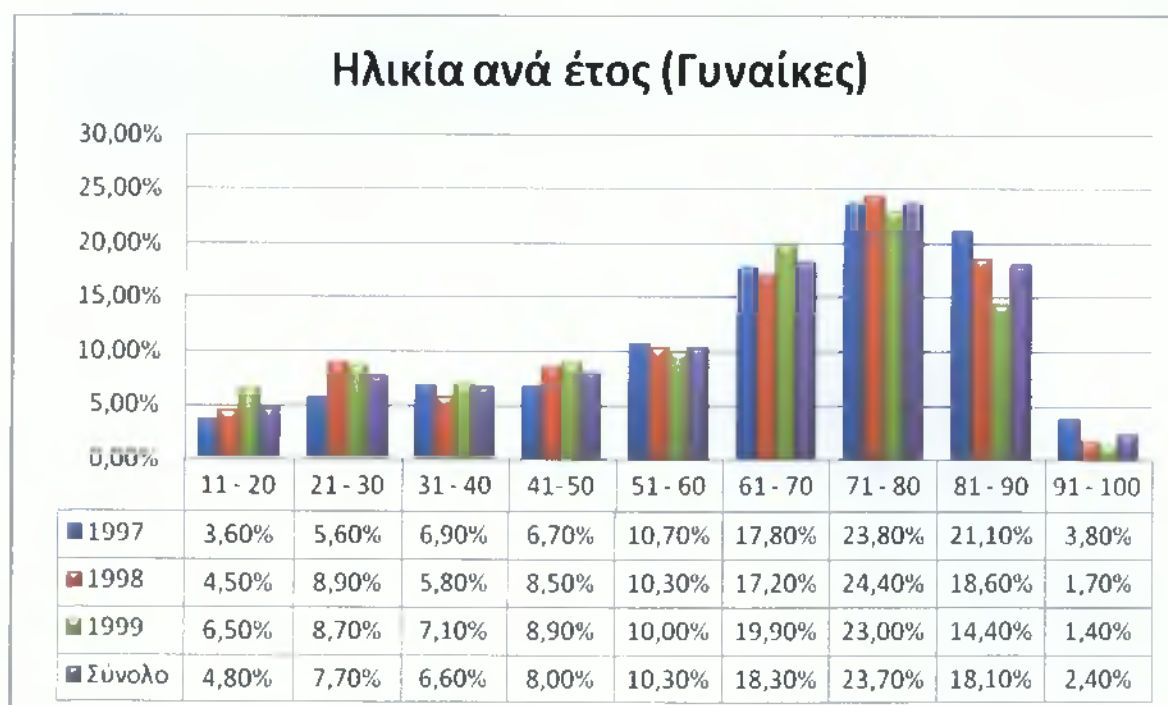
			81 - 90	80	15,9%
			91 - 100	9	1,8%
		<b>Σύνολο</b>		<b>502</b>	<b>100,0%</b>
<b>1997-1999</b>			11- 20	56	3,5%
			21 - 30	125	7,8%
			31 - 40	127	7,9%
			41- 50	117	7,3%
			51 - 60	166	10,3%
			61 - 70	350	21,8%
			71 - 80	399	24,8%
			81 - 90	234	14,6%
			91 - 100	33	2,1%
		<b>Σύνολο</b>		<b>1607</b>	<b>100,0%</b>
<b>Γυναίκα</b>	<b>1997</b>		11- 20	19	3,6%
			21 - 30	29	5,6%
			31 - 40	36	6,9%
			41- 50	35	6,7%
			51 - 60	56	10,7%
			61 - 70	93	17,8%
			71 - 80	124	23,8%
			81 - 90	110	21,1%
			91 - 100	20	3,8%
		<b>Σύνολο</b>		<b>522</b>	<b>100,0%</b>
	<b>1998</b>		11- 20	23	4,5%
			21 - 30	46	8,9%
			31 - 40	30	5,8%
			41- 50	44	8,5%
			51 - 60	53	10,3%
			61 - 70	89	17,2%
			71 - 80	126	24,4%
			81 - 90	96	18,6%

		91 - 100	9	1,7%
	<b>Σύνολο</b>		<b>516</b>	<b>100,0%</b>
<b>1999</b>		11- 20	32	6,5%
		21 - 30	43	8,7%
		31 - 40	35	7,1%
		41- 50	44	8,9%
		51 - 60	49	10,0%
		61 - 70	98	19,9%
		71 - 80	113	23,0%
		81 - 90	71	14,4%
		91 - 100	7	1,4%
	<b>Σύνολο</b>		<b>492</b>	<b>100,0%</b>
<b>1997-1999</b>		11- 20	74	4,8%
		21 - 30	118	7,7%
		31 - 40	101	6,6%
		41- 50	123	8,0%
		51 - 60	158	10,3%
		61 - 70	280	18,3%
		71 - 80	363	23,7%
		81 - 90	277	18,1%
		91 - 100	36	2,4%
	<b>Σύνολο</b>		<b>1530</b>	<b>100,0%</b>

Από τον παραπάνω πίνακα παρατηρούμε ότι δεν έχει αλλάξει η κατανομή των ασθενών ανά ηλικία σε σχέση με το φύλο για το κάθε έτος αλλά και συνολικά. Βλέπουμε την ίδια εικόνα με την κατανομή της ηλικίας ανά έτος. Για παράδειγμα στο σύνολο των τριών ετών το 71,5% των ανδρών είναι από 51 έως 90 ετών και το 46,6% από 61 έως 80 ετών. Για τις γυναίκες τα αντίστοιχα νούμερα είναι 70,4% και 42%. Τα ίδια παρατηρούμε και για το κάθε έτος ξεχωριστά.



**Γράφημα 2.3: Ηλικία ανά έτος (Άνδρες)**



**Γράφημα 2.4: Ηλικία ανά έτος (Γυναίκες)**

### 2.3. Ασφαλιστικός φορέας ασθενών

Για το σύνολο του δείγματος οι 1982(62.4%) από τους 3164 δεν είχαν καταγεγραμμένο τον ασφαλιστικό φορέα τους. Για το 37,6% (1182) που ήταν καταγεγραμμένοι βρήκαμε τα εξής: 1 αλλοδαπών, 5 ανασφάλιστοι, 26 απορίας - πρόνοιας, 1 άστεγος, 5 τραπεζών, 16 ΔΕΗ, 132 δημοσίων υπαλλήλων, 1 ΕΕΥ, 4 ΕΥΔΑΠ, 4 ιδιωτική, 661 ΙΚΑ, 14 ΝΑΤ, 4 Νομικών, 214 ΟΓΑ, 3 ΟΣΕ, 15 ΤΑΠΟΤΕ, 6 ΤΑΕ, 1 ταμείο εφημεριδοπωλών, 9 ΤΣΑΥ, 1 ΤΑΤΑ, 39 ΤΕΒΕ, 1 ΤΕΔΥ, 8 ΤΥΔΚΥ, 7 ΤΣΕΜΔΕ, 1 ΤΣΕΥΠ, 2 ταμείο Πανεπιστημίου και 1 ΤΥΠΕΤ. Παρόμοια εικόνα έχουμε και για τα επόμενα έτη. Για το έτος 1997 έχουμε 471 (43.9%) ασθενείς στους 1072 για τους οποίους δεν έχει καταγραφεί το ασφαλιστικό τους ταμείο, για το 1998 ο αριθμός αυτός είναι 670 (61,4%) στους 1092 και για το 1999 έχουμε 841 (84.1%) στους 1000.

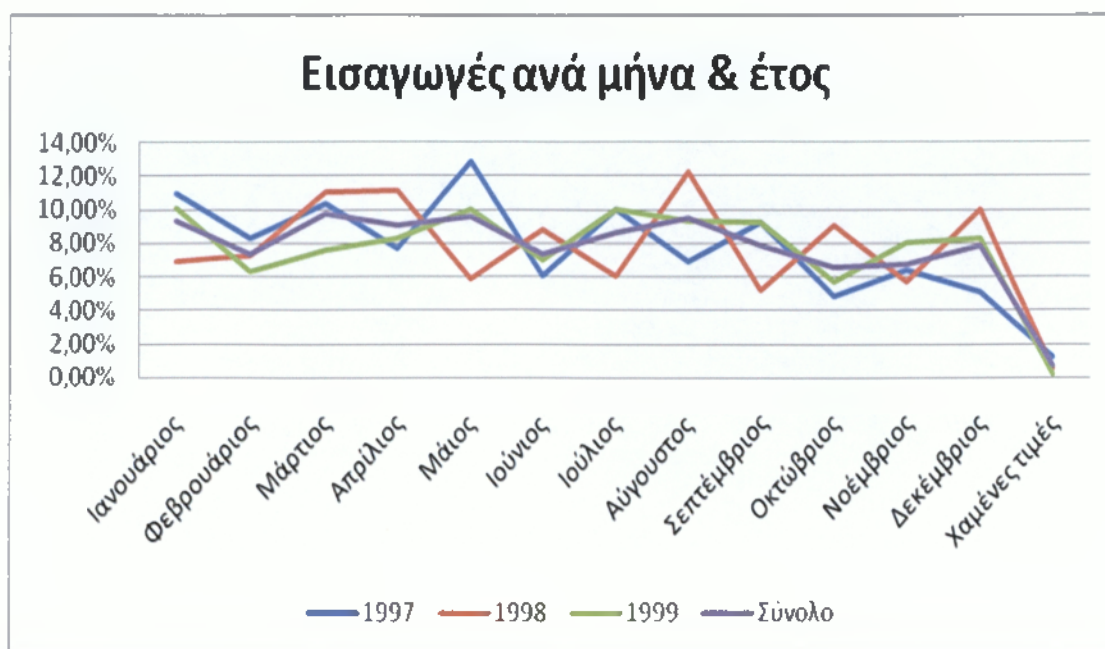
### 2.4. Εισαγωγές ασθενών

Πίνακας 2.4: Μήνας εισαγωγής ανά έτος

Μήνας εισαγωγής	Χαμένες τιμές	Πλήθος	1997	1998	1999	Σύνολο
			13	6	2	21
		% εντός έτους	1,2%	0,5%	0,2%	0,7%
Ιανουάριος		Πλήθος	118	76	101	295
		% εντός έτους	11,0%	7,0%	10,1%	9,3%
Φεβρουάριος		Πλήθος	89	79	63	231
		% εντός έτους	8,3%	7,2%	6,3%	7,3%
Μάρτιος		Πλήθος	111	121	76	308
		% εντός έτους	10,4%	11,1%	7,6%	9,7%
Απρίλιος		Πλήθος	82	122	83	287
		% εντός έτους	7,6%	11,2%	8,3%	9,1%
Μάιος		Πλήθος	138	64	100	302
		% εντός έτους	12,9%	5,9%	10,0%	9,5%
Ιούνιος		Πλήθος	65	96	70	231
		% εντός έτους	6,1%	8,8%	7,0%	7,3%
Ιούλιος		Πλήθος	107	66	100	273

		% εντός έτους	10,0%	6,0%	10,0%	8,6%
	Αύγουστος	Πλήθος	74	134	93	301
		% εντός έτους	6,9%	12,3%	9,3%	9,5%
	Σεπτέμβριος	Πλήθος	99	57	92	248
		% εντός έτους	9,2%	5,2%	9,2%	7,8%
	Οκτώβριος	Πλήθος	52	99	57	208
		% εντός έτους	4,9%	9,1%	5,7%	6,6%
	Νοέμβριος	Πλήθος	69	62	80	211
		% εντός έτους	6,4%	5,7%	8,0%	6,7%
	Δεκέμβριος	Πλήθος	55	110	83	248
		% εντός έτους	5,1%	10,1%	8,3%	7,8%
<b>Σύνολο</b>		Πλήθος	<b>1072</b>	<b>1092</b>	<b>1000</b>	<b>3164</b>
		% εντός έτους	<b>100,0%</b>	<b>100,0%</b>	<b>100,0%</b>	<b>100,0%</b>

Από τον παραπάνω πίνακα παρατηρούμε ότι το σύνολο των εισαγωγών και τα τρία έτη είναι 3164 ασθενείς, 1072 για το 1997, 1092 για το 1998 και 1000 για το 1999. Για το 1997 τις περισσότερες εισαγωγές ασθενών τις έχουμε το μήνα Μάιο με 12,9% ενώ τις λιγότερες εισαγωγές τις έχουμε τον Οκτώβριο με 4,9%. Το 1998 οι περισσότερες εισαγωγές ασθενών έγιναν τον Αύγουστο με 12,3% ενώ οι λιγότερες εισαγωγές έγιναν τον Σεπτέμβριο με 5,2%. Επιπλέον για το 1999 οι περισσότερες εισαγωγές έγιναν τον Ιανουάριο με 10,1% ενώ οι λιγότερες έγιναν το μήνα Οκτώβριο με 5,7%. Βλέπουμε ακόμα στο σύνολο της τριετίας να υπάρχει μια ομοιόμορφη κατανομή σε όλους τους μήνες, με μικρότερη τιμή 6,6% για το μήνα Οκτώβριο και μεγαλύτερη τιμή 9,7% για το μήνα Μάρτιο. Τέλος παρατηρούμε ότι ο μικρότερος αριθμός ασθενών που έχει δεχτεί το νοσοκομείο σε ένα μήνα εντός της τριετίας που εξετάζουμε να είναι 52 και ο μεγαλύτερος 134 (σχεδόν τριπλάσιος σε σύγκριση με τον μικρότερο αριθμό εισαγωγής). Κατά προσέγγιση το νοσοκομείο δέχεται κάθε μήνα για την τριετία 1997 – 1999 έναν αριθμό κοντά στους 88 ασθενείς.



**Γράφημα 2.5:** Εισαγωγές ανά μήνα και έτος

#### 2.4.1. Εισαγωγές ασθενών ανά φύλο

**Πίνακας 2.5:** Μήνας εισαγωγής ανά έτος και φύλο

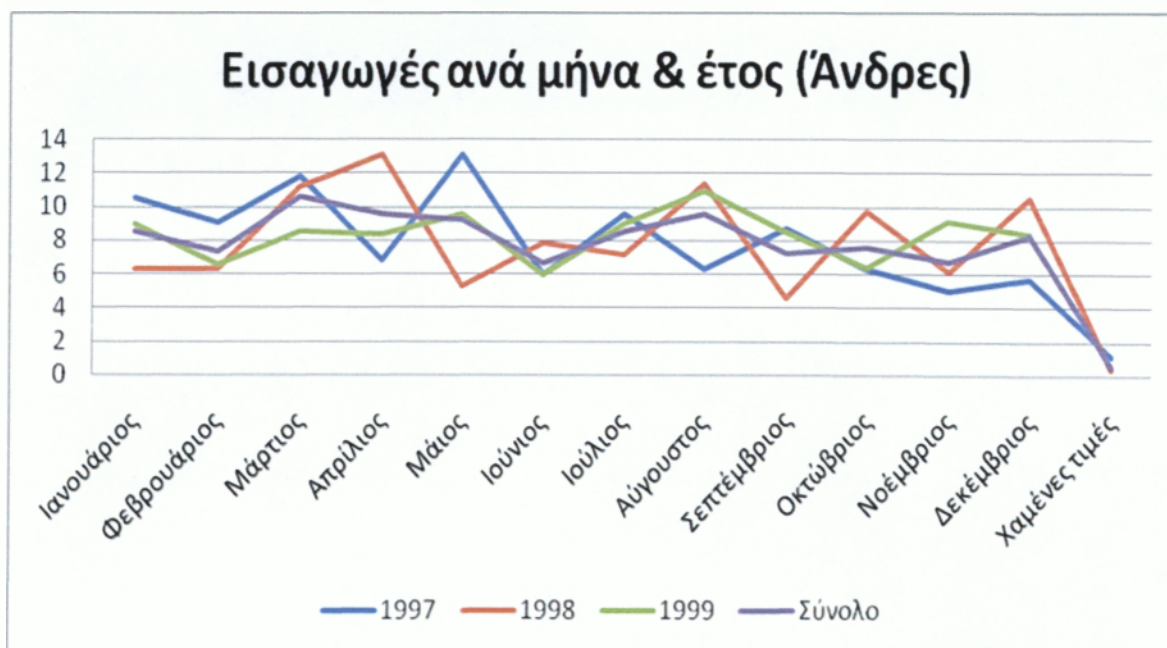
Φύλο	Μήνας εισαγωγής	Χαμένες τιμές	Πλήθος	1997	1998	1999	Σύνολο
Ανδρας		Χαμένες τιμές	Πλήθος	6	2		8
			% εντός έτους	1,1%	0,4%		0,5%
	Ιανουάριος		Πλήθος	57	36	45	138
			% εντός έτους	10,5%	6,3%	8,9%	8,5%
	Φεβρουάριος		Πλήθος	49	36	33	118
			% εντός έτους	9,1%	6,3%	6,5%	7,3%
	Μάρτιος		Πλήθος	64	64	43	171
			% εντός έτους	11,8%	11,2%	8,5%	10,6%
	Απρίλιος		Πλήθος	37	75	42	154



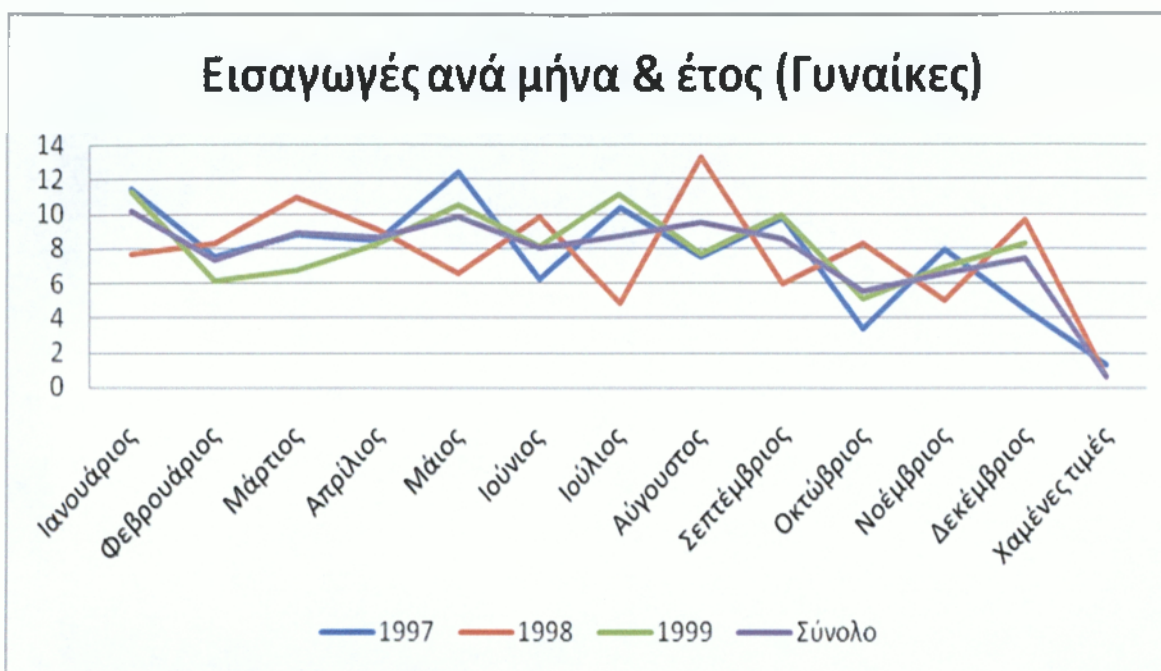
			% εντός έτους Πλήθος	6,8%	13,1%	8,3%	9,5%
		Μάιος		71	30	48	149
			% εντός έτους Πλήθος	13,1%	5,3%	9,5%	9,2%
		Ιούνιος		32	45	30	107
			% εντός έτους Πλήθος	5,9%	7,9%	6,0%	6,6%
		Ιούλιος		52	41	45	138
			% εντός έτους Πλήθος	9,6%	7,2%	8,9%	8,5%
		Αύγουστος		34	65	55	154
			% εντός έτους Πλήθος	6,3%	11,4%	10,9%	9,5%
		Σεπτέμβριος		47	26	43	116
			% εντός έτους Πλήθος	8,7%	4,6%	8,5%	7,2%
		Οκτώβριος		34	56	32	122
			% εντός έτους Πλήθος	6,3%	9,8%	6,3%	7,5%
		Νοέμβριος		27	35	46	108
			% εντός έτους Πλήθος	5,0%	6,1%	9,1%	6,7%
		Δεκέμβριος		31	60	42	133
			% εντός έτους Πλήθος	5,7%	10,5%	8,3%	8,2%
	<b>Σύνολο</b>			<b>541</b>	<b>571</b>	<b>504</b>	<b>1616</b>
			% εντός έτους Πλήθος	<b>100,0%</b>	<b>100,0%</b>	<b>100,0%</b>	<b>100,0%</b>
<b>Γυναίκα</b>	<b>Μήνας εισαγωγής</b>	<b>Χαμένες τιμές</b>		7	3		10
			% εντός έτους Πλήθος	1,3%	0,6%		0,6%
		Ιανουάριος		61	40	56	157
			% εντός έτους Πλήθος	11,5%	7,7%	11,3%	10,2%
		Φεβρουάριος		40	43	30	113

		% εντός έτους	7,5%	8,3%	6,1%	7,3%
	Μάρτιος	Πλήθος	47	57	33	137
		% εντός έτους	8,9%	11,0%	6,7%	8,9%
	Απρίλιος	Πλήθος	45	47	41	133
		% εντός έτους	8,5%	9,1%	8,3%	8,6%
	Μάιος	Πλήθος	66	34	52	152
		% εντός έτους	12,5%	6,6%	10,5%	9,9%
	Ιούνιος	Πλήθος	33	51	40	124
		% εντός έτους	6,2%	9,8%	8,1%	8,0%
	Ιούλιος	Πλήθος	55	25	55	135
		% εντός έτους	10,4%	4,8%	11,1%	8,7%
	Αύγουστος	Πλήθος	40	69	38	147
		% εντός έτους	7,5%	13,3%	7,7%	9,5%
	Σεπτέμβριος	Πλήθος	52	31	49	132
		% εντός έτους	9,8%	6,0%	9,9%	8,6%
	Οκτώβριος	Πλήθος	18	43	25	86
		% εντός έτους	3,4%	8,3%	5,1%	5,6%
	Νοέμβριος	Πλήθος	42	26	34	102
		% εντός έτους	7,9%	5,0%	6,9%	6,6%
	Δεκέμβριος	Πλήθος	24	50	41	115
		% εντός έτους	4,5%	9,6%	8,3%	7,5%
	<b>Σύνολο</b>	<b>Πλήθος</b>	<b>530</b>	<b>519</b>	<b>494</b>	<b>1543</b>
		<b>% εντός έτους</b>	<b>100,0%</b>	<b>100,0%</b>	<b>100,0%</b>	<b>100,0%</b>

Από τον παραπάνω πίνακα παρατηρούμε ότι δεν υπάρχουν σημαντικές αποκλίσεις για το κάθε έτος ξεχωριστά ούτε για τους άνδρες ούτε για τις γυναίκες. Συγκεκριμένα τις περισσότερες εισαγωγές ανδρών για το 1997 τις έχουμε το Μάιο με 13,1%, για το 1998 τον Απρίλιο με 13,1% και για το 1999 τον Αύγουστο με 10,9%. Ακόμα, τις λιγότερες εισαγωγές ανδρών για το 1997 τις έχουμε το Νοέμβριο με 5%, για το 1998 το Σεπτέμβριο με 4,6% και για το 1999 τον Ιούνιο με 6%. Όσον αφορά τις γυναίκες, οι περισσότερες εισαγωγές για το 1997 έγιναν το Μάιο με 12,5%, για το 1998 τον Αύγουστο με 13,3% και για το 1999 τον Ιανουάριο με 11,3%. Οι λιγότερες εισαγωγές γυναικών για το 1997 έγιναν τον Οκτώβριο με 3,4%, για το 1998 τον Ιούλιο με 4,8% και για το 1999 τον Οκτώβριο με 5,1%. Βλέπουμε ακόμα ότι στο σύνολο της τριετίας να υπάρχει μια ομοιόμορφη κατανομή των ασθενών που είναι άνδρες σε όλους τους μήνες, με μικρότερο αριθμό εισαγωγών ανδρών το μήνα Ιούνιο με 6,6% και μέγιστο αριθμό εισαγωγών ανδρών το Μάρτιο με 10,6%. Για τις γυναίκες η εικόνα είναι ίδια με μικρότερο αριθμό εισαγωγών γυναικών τον Οκτώβριο με 5,6% και μέγιστο αριθμό εισαγωγών γυναικών τον Ιανουάριο με 10,2%. Κατά μέσο όρο το νοσοκομείο δέχεται 45 άνδρες και 43 γυναίκες ανά μήνα την τριετία 1997 – 1999.



Γράφημα 2.6: Εισαγωγές ανά μήνα και έτος (Άνδρες)



**Γράφημα 2.7: Εισαγωγές ανά μήνα και έτος (Γυναίκες)**

#### 2.4.2. Εισαγωγές ασθενών ανά ηλικία

**Πίνακας 2.6: Μήνας εισαγωγής ανά έτος και ηλικία**

11- 20	Μήνας εισαγωγής	Χαμένες τιμές	Πλήθος	1997	1998	1999	Σύνολο
			% εντός έτους	2,8%			0,8%
		Ιανουάριος	Πλήθος	7	1	3	11
			% εντός έτους	19,4%	2,3%	5,9%	8,5%
		Φεβρουάριος	Πλήθος	4	1	4	9
			% εντός έτους	11,1%	2,3%	7,8%	6,9%
		Μάρτιος	Πλήθος	3	8	1	12

			% εντός έτους	8,3%	18,6%	2,0%	9,2%
		Απρίλιος	Πλήθος	2	7	3	12
			% εντός έτους	5,6%	16,3%	5,9%	9,2%
		Μάιος	Πλήθος	1	2	6	9
			% εντός έτους	2,8%	4,7%	11,8%	6,9%
		Ιούνιος	Πλήθος		4	2	6
			% εντός έτους		9,3%	3,9%	4,6%
		Ιούλιος	Πλήθος	3	2	4	9
			% εντός έτους	8,3%	4,7%	7,8%	6,9%
		Αύγουστος	Πλήθος	3	2	5	10
			% εντός έτους	8,3%	4,7%	9,8%	7,7%
		Σεπτέμβριος	Πλήθος	8	3	8	19
			% εντός έτους	22,2%	7,0%	15,7%	14,6%
		Οκτώβριος	Πλήθος		4	4	8
			% εντός έτους		9,3%	7,8%	6,2%
		Νοέμβριος	Πλήθος	4	3	8	15
			% εντός έτους	11,1%	7,0%	15,7%	11,5%
		Δεκέμβριος	Πλήθος		6	3	9
			% εντός έτους		14,0%	5,9%	6,9%
	<b>Σύνολο</b>		<b>Πλήθος</b>	<b>36</b>	<b>43</b>	<b>51</b>	<b>130</b>
			% εντός έτους	<b>100,0%</b>	<b>100,0%</b>	<b>100,0%</b>	<b>100,0%</b>
<b>21 - 30</b>	Μήνας εισαγωγής	Ιανουάριος	Πλήθος	8	3	7	16
			% εντός έτους	12,1%	3,4%	7,9%	6,6%
		Φεβρουάριος	Πλήθος	6	2	7	18
			% εντός	9,1%	2,3%	7,9%	7,4%

			έτους				
		Μάρτιος	Πλήθος	7	7	10	15
			% εντός έτους	10,6%	8,0%	11,2%	6,2%
		Απρίλιος	Πλήθος	3	9	4	24
			% εντός έτους	4,5%	10,2%	4,5%	9,9%
		Μάιος	Πλήθος	14	9	7	16
			% εντός έτους	21,2%	10,2%	7,9%	6,6%
		Ιούνιος	Πλήθος	5	7	8	30
			% εντός έτους	7,6%	8,0%	9,0%	12,3%
		Ιούλιος	Πλήθος	5	8	4	20
			% εντός έτους	7,6%	9,1%	4,5%	8,2%
		Αύγουστος	Πλήθος	3	14	6	17
			% εντός έτους	4,5%	15,9%	6,7%	7,0%
		Σεπτέμβριος	Πλήθος	3	7	7	23
			% εντός έτους	4,5%	8,0%	7,9%	9,5%
		Οκτώβριος	Πλήθος	6	6	10	17
			% εντός έτους	9,1%	6,8%	11,2%	7,0%
		Νοέμβριος	Πλήθος	5	6	7	22
			% εντός έτους	7,6%	6,8%	7,9%	9,1%
		Δεκέμβριος	Πλήθος	1	10	12	18
			% εντός έτους	1,5%	11,4%	13,5%	7,4%
	<b>Σύνολο</b>		<b>Πλήθος</b>	<b>66</b>	<b>88</b>	<b>89</b>	<b>243</b>
			<b>% εντός έτους</b>	<b>100,0%</b>	<b>100,0%</b>	<b>100,0%</b>	<b>100,0%</b>
<b>31 - 40</b>	Μήνας εισαγωγής	Ιανουάριος	Πλήθος	11	7	4	22
			% εντός έτους	15,5%	9,9%	4,7%	9,6%

		Φεβρουάριος	Πλήθος	1	6	3	10
			% εντός έτους	1,4%	8,5%	3,5%	4,4%
		Μάρτιος	Πλήθος	9	2	7	18
			% εντός έτους	12,7%	2,8%	8,1%	7,9%
		Απρίλιος	Πλήθος	7	11	10	28
			% εντός έτους	9,9%	15,5%	11,6%	12,3%
		Μάιος	Πλήθος	4	9	8	21
			% εντός έτους	5,6%	12,7%	9,3%	9,2%
		Ιούνιος	Πλήθος	9	6	9	24
			% εντός έτους	12,7%	8,5%	10,5%	10,5%
		Ιούλιος	Πλήθος	6	5	9	20
			% εντός έτους	8,5%	7,0%	10,5%	8,8%
		Αύγουστος	Πλήθος	5	8	6	19
			% εντός έτους	7,0%	11,3%	7,0%	8,3%
		Σεπτέμβριος	Πλήθος	6	1	9	16
			% εντός έτους	8,5%	1,4%	10,5%	7,0%
		Οκτώβριος	Πλήθος	3	7	4	14
			% εντός έτους	4,2%	9,9%	4,7%	6,1%
		Νοέμβριος	Πλήθος	3	2	10	15
			% εντός έτους	4,2%	2,8%	11,6%	6,6%
		Δεκέμβριος	Πλήθος	7	7	7	21
			% εντός έτους	9,9%	9,9%	8,1%	9,2%
	<b>Σύνολο</b>		<b>Πλήθος</b>	<b>71</b>	<b>71</b>	<b>86</b>	<b>228</b>
			<b>% εντός έτους</b>	<b>100,0%</b>	<b>100,0%</b>	<b>100,0%</b>	<b>100,0%</b>
<b>41- 50</b>	Μήνας εισαγωγής	Ιανουάριος	Πλήθος	8	9	6	23

		% εντός έτους	10,8%	10,6%	7,4%	9,6%
	Φεβρουάριος	Πλήθος	7	4	9	20
		% εντός έτους	9,5%	4,7%	11,1%	8,3%
	Μάρτιος	Πλήθος	8	8	8	24
		% εντός έτους	10,8%	9,4%	9,9%	10,0%
	Απρίλιος	Πλήθος	5	11	7	23
		% εντός έτους	6,8%	12,9%	8,6%	9,6%
	Μάιος	Πλήθος	6	1	9	16
		% εντός έτους	8,1%	1,2%	11,1%	6,7%
	Ιούνιος	Πλήθος	6	9	3	18
		% εντός έτους	8,1%	10,6%	3,7%	7,5%
	Ιούλιος	Πλήθος	6	5	6	17
		% εντός έτους	8,1%	5,9%	7,4%	7,1%
	Αύγουστος	Πλήθος	7	14	6	27
		% εντός έτους	9,5%	16,5%	7,4%	11,3%
	Σεπτέμβριος	Πλήθος	4	6	11	21
		% εντός έτους	5,4%	7,1%	13,6%	8,8%
	Οκτώβριος	Πλήθος	3	5	6	14
		% εντός έτους	4,1%	5,9%	7,4%	5,8%
	Νοέμβριος	Πλήθος	9	4	4	17
		% εντός έτους	12,2%	4,7%	4,9%	7,1%
	Δεκέμβριος	Πλήθος	5	9	6	20
		% εντός έτους	6,8%	10,6%	7,4%	8,3%
	<b>Σύνολο</b>	<b>Πλήθος</b>	<b>74</b>	<b>85</b>	<b>81</b>	<b>240</b>
		<b>% εντός έτους</b>	<b>100,0%</b>	<b>100,0%</b>	<b>100,0%</b>	<b>100,0%</b>



51 - 60	Μήνας εισαγωγής	Χαμένες τιμές	έτους Πλήθος	1			1
			% εντός έτους	0,8%			0,3%
		Ιανουάριος	Πλήθος	11	5	11	27
			% εντός έτους	9,2%	4,7%	11,1%	8,3%
		Φεβρουάριος	Πλήθος	9	11	5	25
			% εντός έτους	7,6%	10,4%	5,1%	7,7%
		Μάρτιος	Πλήθος	15	11	10	36
			% εντός έτους	12,6%	10,4%	10,1%	11,1%
		Απρίλιος	Πλήθος	11	9	8	28
			% εντός έτους	9,2%	8,5%	8,1%	8,6%
		Μάιος	Πλήθος	11	5	13	29
			% εντός έτους	9,2%	4,7%	13,1%	9,0%
		Ιούνιος	Πλήθος	8	16	4	28
			% εντός έτους	6,7%	15,1%	4,0%	8,6%
		Ιούλιος	Πλήθος	16	4	10	30
			% εντός έτους	13,4%	3,8%	10,1%	9,3%
		Αύγουστος	Πλήθος	6	8	8	22
			% εντός έτους	5,0%	7,5%	8,1%	6,8%
		Σεπτέμβριος	Πλήθος	10	4	6	20
			% εντός έτους	8,4%	3,8%	6,1%	6,2%
		Οκτώβριος	Πλήθος	10	16	4	30
			% εντός έτους	8,4%	15,1%	4,0%	9,3%
		Νοέμβριος	Πλήθος	6	7	9	22
			% εντός έτους	5,0%	6,6%	9,1%	6,8%

		Δεκέμβριος	Πλήθος	5	10	11	26
			% εντός έτους	4,2%	9,4%	11,1%	8,0%
	<b>Σύνολο</b>		Πλήθος	<b>119</b>	<b>106</b>	<b>99</b>	<b>324</b>
			% εντός έτους	<b>100,0%</b>	<b>100,0%</b>	<b>100,0%</b>	<b>100,0%</b>
<b>61 - 70</b>	Μήνας εισαγωγής	Χαμένες τιμές	Πλήθος	2	1		3
			% εντός έτους	1,0%	0,4%		0,5%
		Ιανουάριος	Πλήθος	20	17	21	58
			% εντός έτους	10,1%	7,6%	10,1%	9,2%
		Φεβρουάριος	Πλήθος	19	20	15	54
			% εντός έτους	9,6%	8,9%	7,2%	8,6%
		Μάρτιος	Πλήθος	26	28	14	68
			% εντός έτους	13,1%	12,5%	6,7%	10,8%
		Απρίλιος	Πλήθος	9	16	15	40
			% εντός έτους	4,5%	7,1%	7,2%	6,3%
		Μάιος	Πλήθος	28	14	19	61
			% εντός έτους	14,1%	6,3%	9,1%	9,7%
		Ιούνιος	Πλήθος	15	24	10	49
			% εντός έτους	7,6%	10,7%	4,8%	7,8%
		Ιούλιος	Πλήθος	21	17	18	56
			% εντός έτους	10,6%	7,6%	8,7%	8,9%
		Αύγουστος	Πλήθος	12	25	18	55
			% εντός έτους	6,1%	11,2%	8,7%	8,7%
		Σεπτέμβριος	Πλήθος	20	11	25	56
			% εντός έτους	10,1%	4,9%	12,0%	8,9%

		Οκτώβριος	Πλήθος	8	24	10	42
			% εντός έτους	4,0%	10,7%	4,8%	6,7%
		Νοέμβριος	Πλήθος	10	11	18	39
			% εντός έτους	5,1%	4,9%	8,7%	6,2%
		Δεκέμβριος	Πλήθος	8	16	25	49
			% εντός έτους	4,0%	7,1%	12,0%	7,8%
	<b>Σύνολο</b>		<b>Πλήθος</b>	<b>198</b>	<b>224</b>	<b>208</b>	<b>630</b>
			<b>% εντός έτους</b>	<b>100,0%</b>	<b>100,0%</b>	<b>100,0%</b>	<b>100,0%</b>
<b>71 - 80</b>	<b>Μήνας εισαγωγής</b>	<b>Χαμένες τιμές</b>	Πλήθος	6	4		10
			% εντός έτους	2,2%	1,4%		1,3%
		Ιανουάριος	Πλήθος	29	19	23	71
			% εντός έτους	10,8%	6,8%	10,8%	9,3%
		Φεβρουάριος	Πλήθος	22	15	11	48
			% εντός έτους	8,2%	5,4%	5,2%	6,3%
		Μάρτιος	Πλήθος	23	38	13	74
			% εντός έτους	8,6%	13,6%	6,1%	9,7%
		Απρίλιος	Πλήθος	24	36	23	83
			% εντός έτους	8,9%	12,9%	10,8%	10,9%
		Μάιος	Πλήθος	37	16	23	76
			% εντός έτους	13,8%	5,7%	10,8%	10,0%
		Ιούνιος	Πλήθος	11	14	19	44
			% εντός έτους	4,1%	5,0%	8,9%	5,8%
		Ιούλιος	Πλήθος	27	19	28	74
			% εντός έτους	10,0%	6,8%	13,1%	9,7%

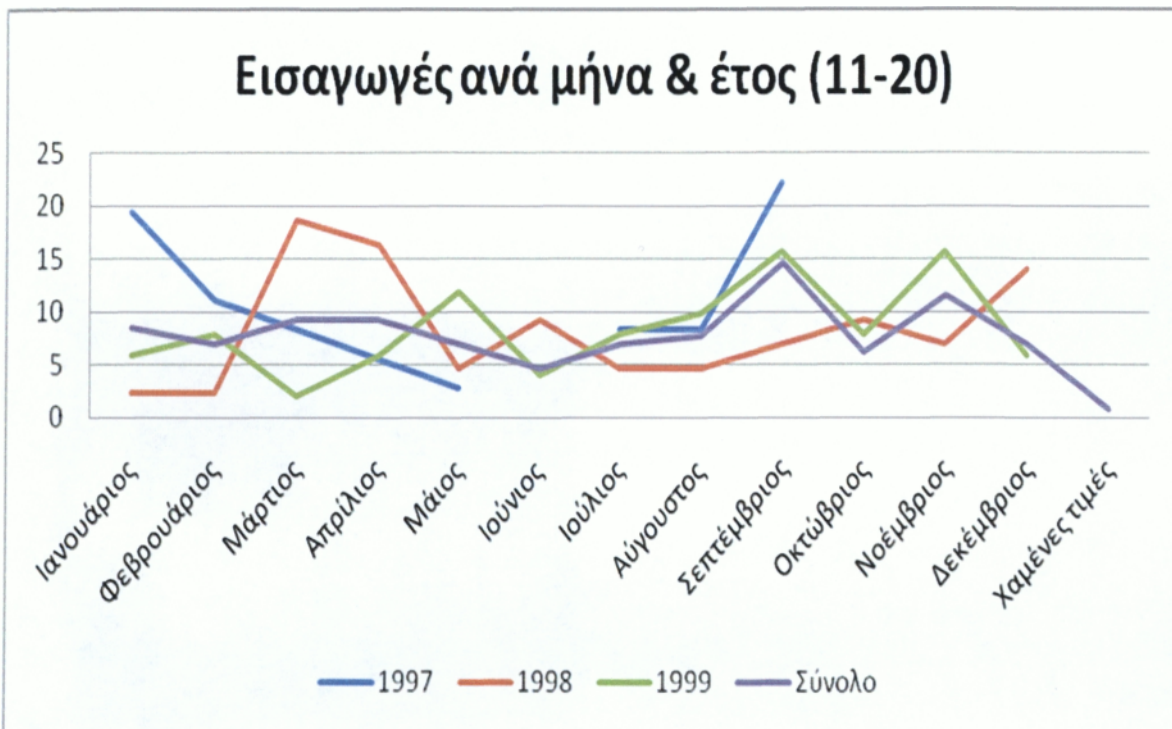
		Αύγουστος	Πλήθος	22	32	24	78
			% εντός έτους	8,2%	11,4%	11,3%	10,2%
		Σεπτέμβριος	Πλήθος	30	15	15	60
			% εντός έτους	11,2%	5,4%	7,0%	7,9%
		Οκτώβριος	Πλήθος	8	20	10	38
			% εντός έτους	3,0%	7,1%	4,7%	5,0%
		Νοέμβριος	Πλήθος	13	19	13	45
			% εντός έτους	4,8%	6,8%	6,1%	5,9%
		Δεκέμβριος	Πλήθος	17	33	11	61
			% εντός έτους	6,3%	11,8%	5,2%	8,0%
	<b>Σύνολο</b>		<b>Πλήθος</b>	<b>269</b>	<b>280</b>	<b>213</b>	<b>762</b>
			% εντός έτους	<b>100,0%</b>	<b>100,0%</b>	<b>100,0%</b>	<b>100,0%</b>
<b>81 - 90</b>	Μήνας εισαγωγής	Χαμένες τιμές	Πλήθος	2			2
			% εντός έτους	1,0%			0,4%
		Ιανουάριος	Πλήθος	21	13	23	57
			% εντός έτους	11,0%	7,7%	15,2%	11,2%
		Φεβρουάριος	Πλήθος	15	18	9	42
			% εντός έτους	7,9%	10,7%	6,0%	8,2%
		Μάρτιος	Πλήθος	18	19	11	48
			% εντός έτους	9,4%	11,2%	7,3%	9,4%
		Απρίλιος	Πλήθος	17	17	11	45
			% εντός έτους	8,9%	10,1%	7,3%	8,8%
		Μάιος	Πλήθος	29	7	14	50
			% εντός έτους	15,2%	4,1%	9,3%	9,8%

		Ιούνιος	Πλήθος	10	15	15	40
			% εντός έτους	5,2%	8,9%	9,9%	7,8%
		Ιούλιος	Πλήθος	19	6	19	44
			% εντός έτους	9,9%	3,6%	12,6%	8,6%
		Αύγουστος	Πλήθος	14	26	19	59
			% εντός έτους	7,3%	15,4%	12,6%	11,5%
		Σεπτέμβριος	Πλήθος	14	9	7	30
			% εντός έτους	7,3%	5,3%	4,6%	5,9%
		Οκτώβριος	Πλήθος	6	13	8	27
			% εντός έτους	3,1%	7,7%	5,3%	5,3%
		Νοέμβριος	Πλήθος	15	9	8	32
			% εντός έτους	7,9%	5,3%	5,3%	6,3%
		Δεκέμβριος	Πλήθος	11	17	7	35
			% εντός έτους	5,8%	10,1%	4,6%	6,8%
	<b>Σύνολο</b>		<b>Πλήθος</b>	<b>191</b>	<b>169</b>	<b>151</b>	<b>511</b>
			<b>% εντός έτους</b>	<b>100,0%</b>	<b>100,0%</b>	<b>100,0%</b>	<b>100,0%</b>
<b>91 - 100</b>	Μήνας εισαγωγής	Χαμένες τιμές	Πλήθος	1			1
			% εντός έτους	2,7%			1,4%
		Ιανουάριος	Πλήθος	2	1	1	4
			% εντός έτους	5,4%	6,3%	6,3%	5,8%
		Φεβρουάριος	Πλήθος	5	2		7
			% εντός έτους	13,5%	12,5%		10,1%
		Μάρτιος	Πλήθος	2		2	4
			% εντός έτους	5,4%		12,5%	5,8%
		Απρίλιος	Πλήθος	4	3	1	8

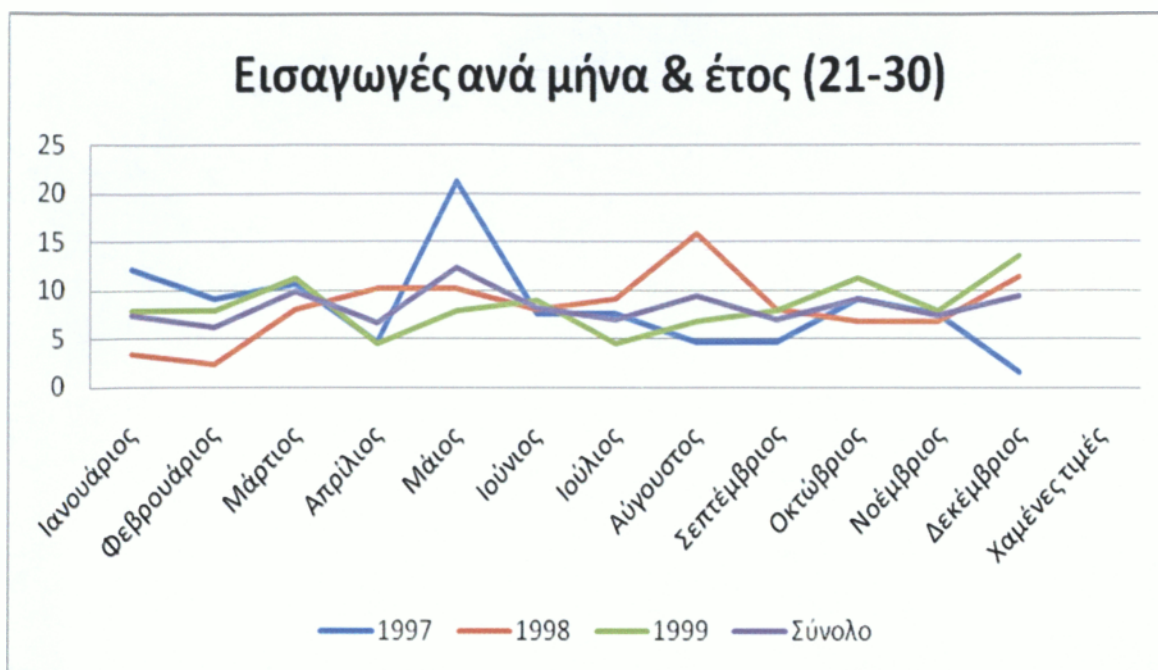
		% εντός έτους	10,8%	18,8%	6,3%	11,6%
	Μάιος	Πλήθος	7	1	1	9
		% εντός έτους	18,9%	6,3%	6,3%	13,0%
	Ιούνιος	Πλήθος	1	1		2
		% εντός έτους	2,7%	6,3%		2,9%
	Ιούλιος	Πλήθος	3		2	5
		% εντός έτους	8,1%		12,5%	7,2%
	Αύγουστος	Πλήθος	2	4	1	7
		% εντός έτους	5,4%	25,0%	6,3%	10,1%
	Σεπτέμβριος	Πλήθος	2		3	5
		% εντός έτους	5,4%		18,8%	7,2%
	Οκτώβριος	Πλήθος	4	3	1	8
		% εντός έτους	10,8%	18,8%	6,3%	11,6%
	Νοέμβριος	Πλήθος	3		3	6
		% εντός έτους	8,1%		18,8%	8,7%
	Δεκέμβριος	Πλήθος	1	1	1	3
		% εντός έτους	2,7%	6,3%	6,3%	4,3%
	<b>Σύνολο</b>	<b>Πλήθος</b>	<b>37</b>	<b>16</b>	<b>16</b>	<b>69</b>
		<b>% εντός έτους</b>	<b>100,0%</b>	<b>100,0%</b>	<b>100,0%</b>	<b>100,0%</b>

Από τον παραπάνω πίνακα παρατηρούμε τις εισαγωγές που έγιναν στο νοσοκομείο για το κάθε έτος αλλά και στο σύνολο της τριετίας για την κάθε ηλικιακή ομάδα. Βλέπουμε ότι το εύρος των εισαγωγών για κάθε ηλικιακή ομάδα στο σύνολο της τριετίας να κινείται τον μήνα από το 4,3% έως το 14,6%. Σχετικά μπορούμε να πούμε ότι

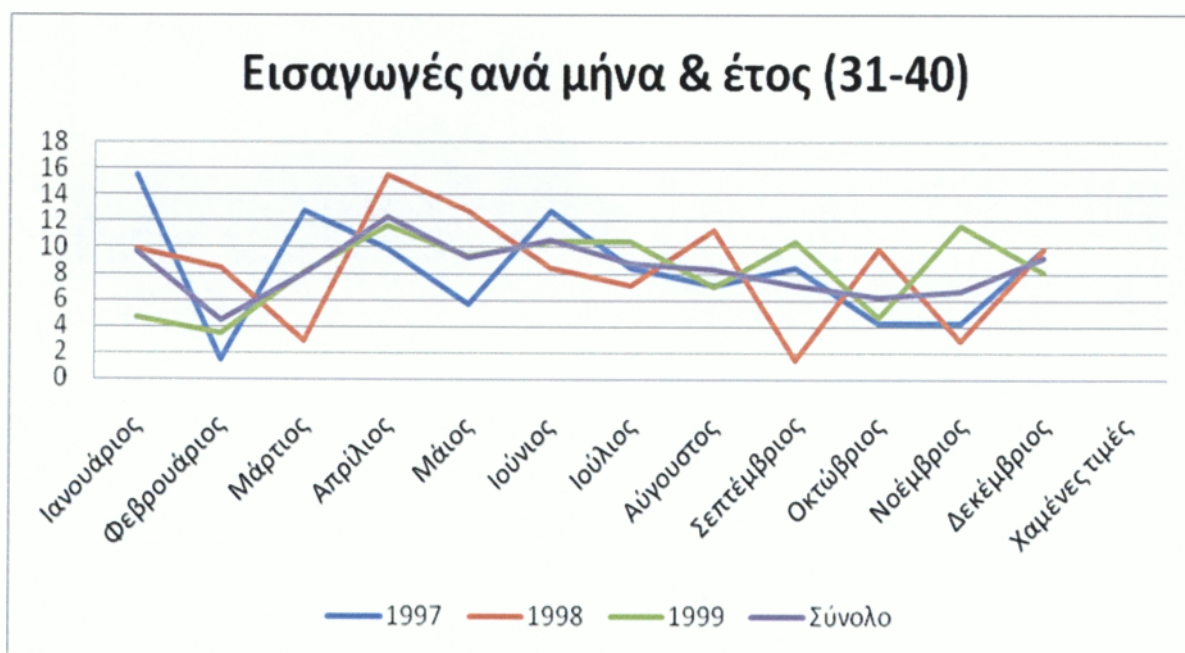
κατανέμονται ομοιόμορφα μέσα στην τριετία. Αυτή η εικόνα περίπου υπάρχει και για το κάθε έτος ξεχωριστά σε όλες τις ηλικιακές ομάδες. Εξαιρέση αποτελεί η ηλικιακή ομάδα 11 με 20 όπου παρατηρούνται μεγάλες διαφορές στα ποσοστά εισαγωγής από μήνα σε μήνα και στα τρία έτη αλλά και στην ηλικιακή ομάδα 21 με 30 για το 1997 και στην ηλικιακή ομάδα 91 με 100 για το 1998.



**Γράφημα 2.8: Εισαγωγές ανά μήνα και έτος (11-20)**

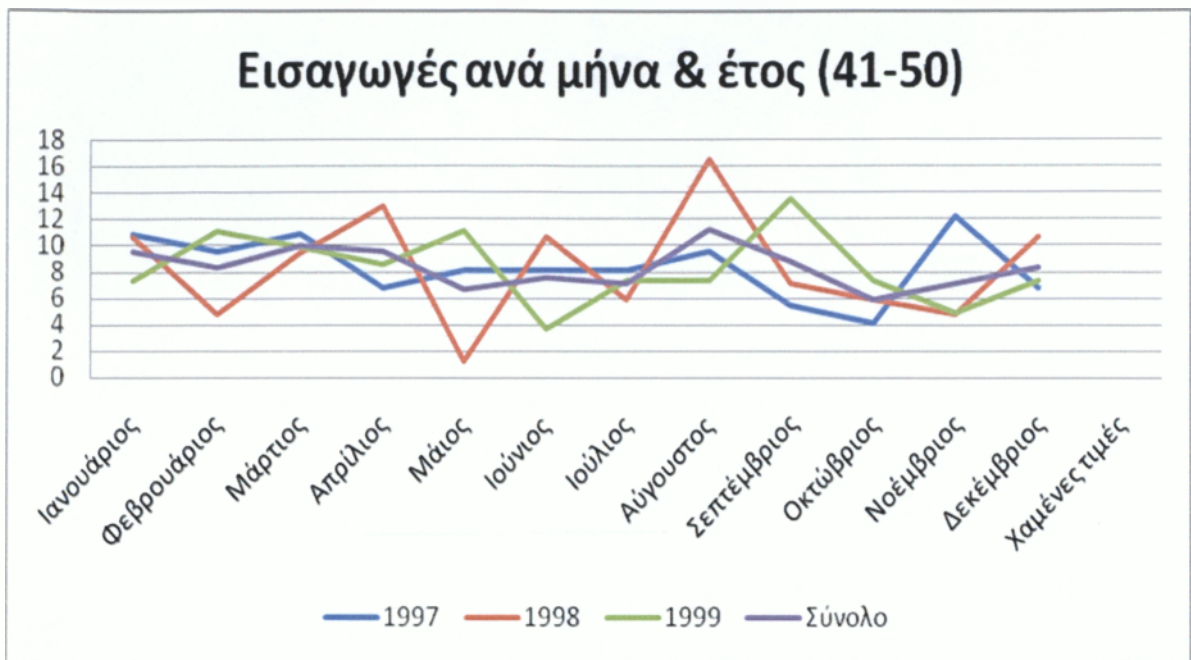


**Γράφημα 2.9: Εισαγωγές ανά μήνα και έτος (21-30)**

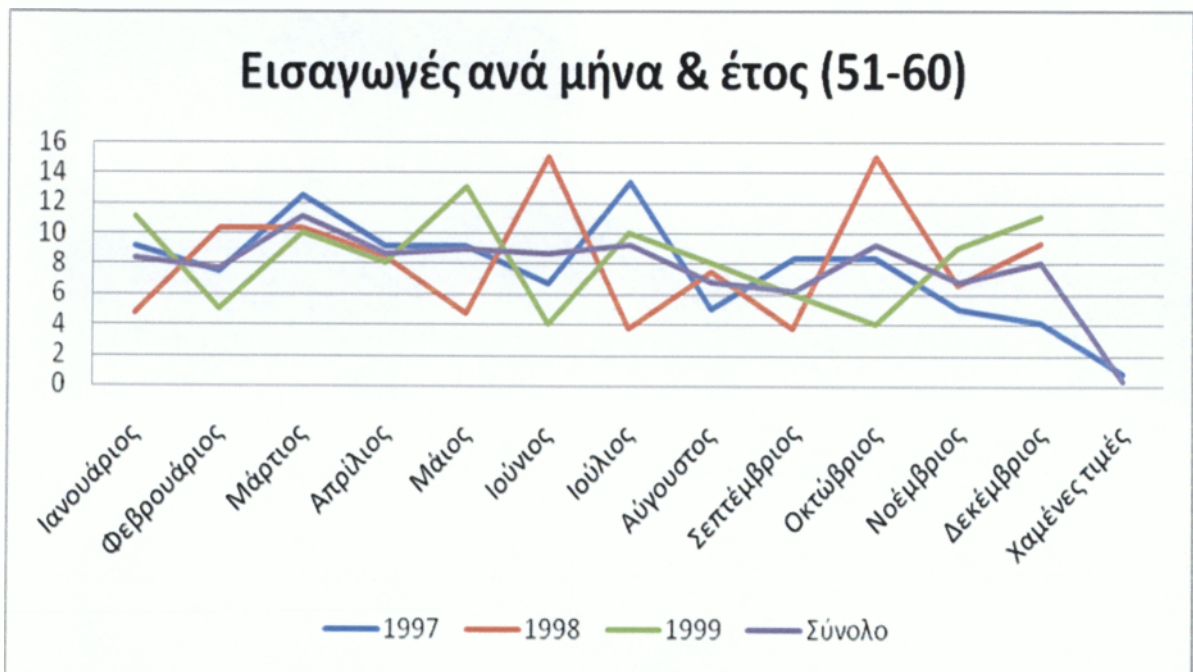


**Γράφημα 2.10: Εισαγωγές ανά μήνα και έτος (31-40)**

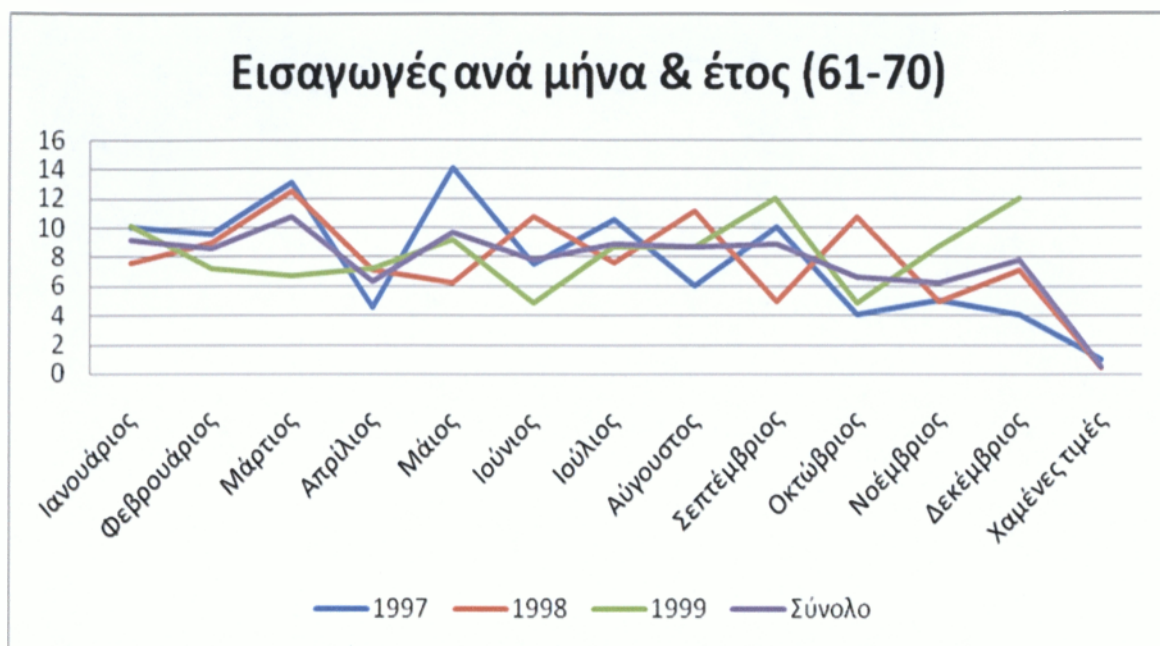




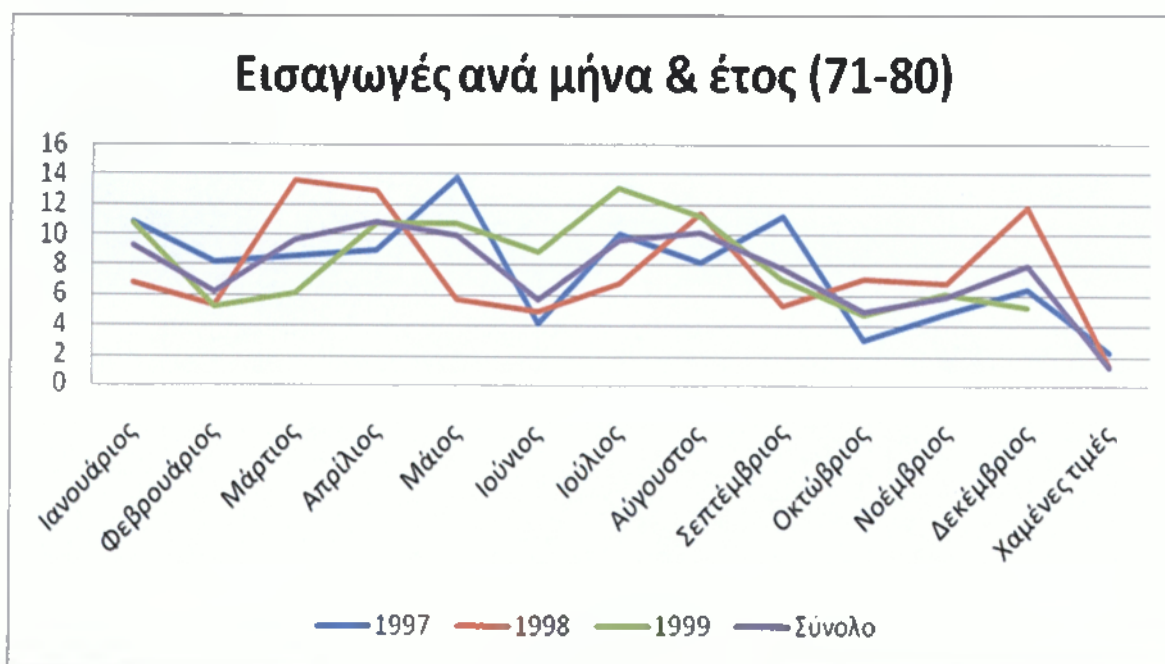
**Γράφημα 2.11: Εισαγωγές ανά μήνα και έτος (41-50)**



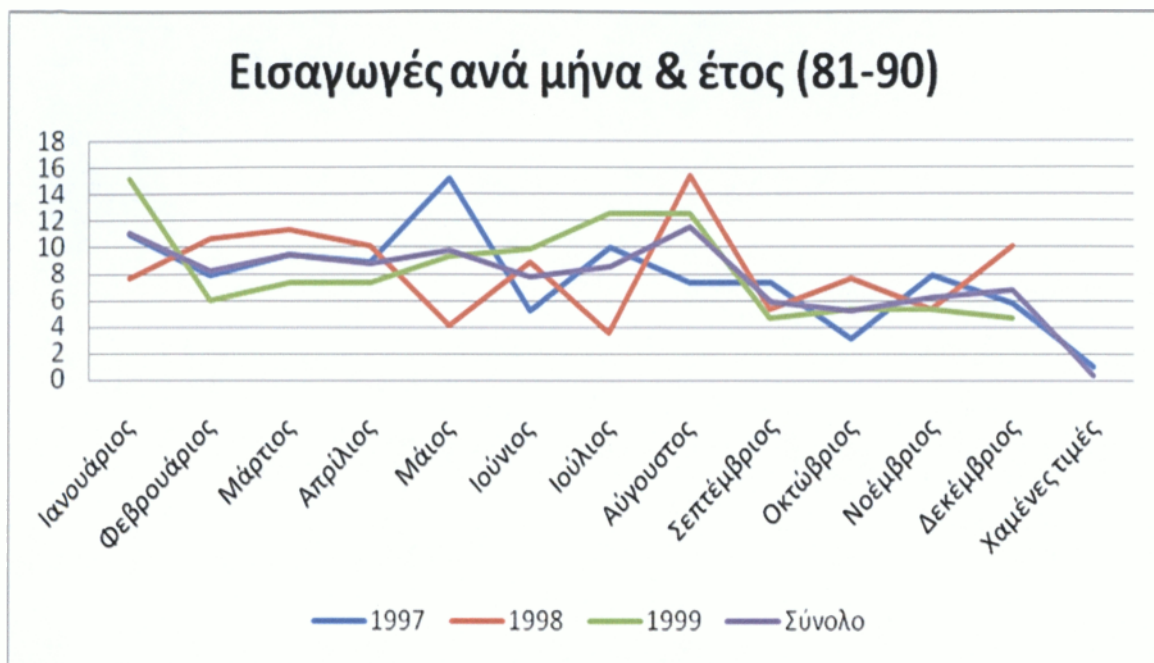
**Γράφημα 2.12: Εισαγωγές ανά μήνα και έτος (51-60)**



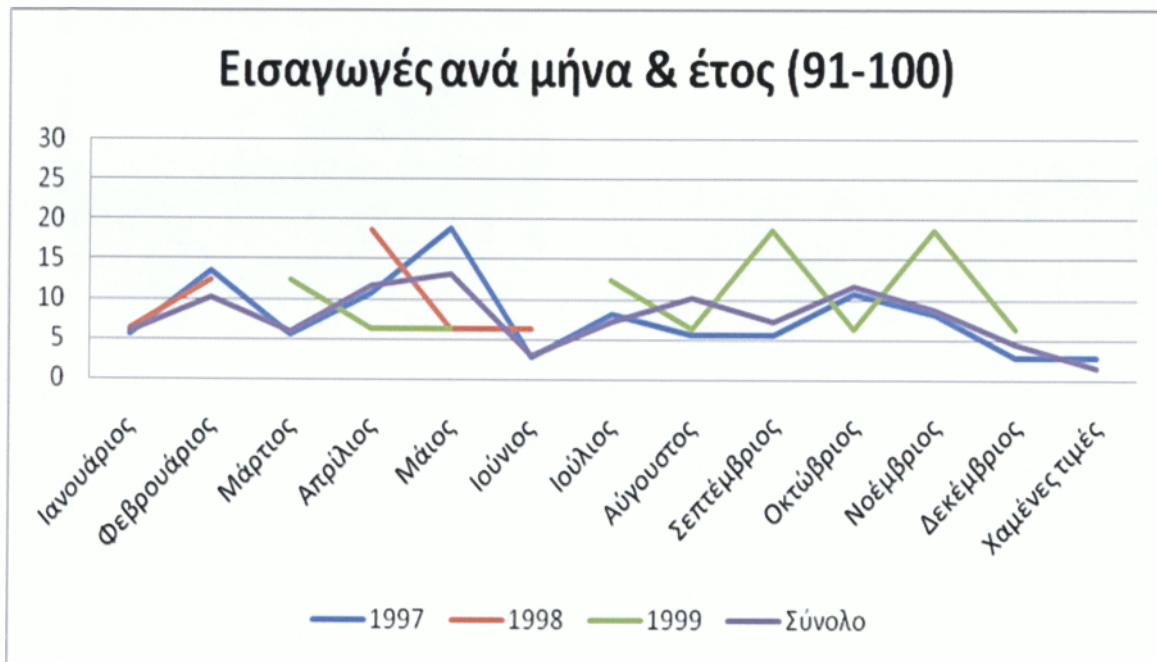
**Γράφημα 2.13: Εισαγωγές ανά μήνα και έτος (61-70)**



**Γράφημα 2.14: Εισαγωγές ανά μήνα και έτος (71-80)**



**Γράφημα 2.15: Εισαγωγές ανά μήνα και έτος (81-90)**



**Γράφημα 2.16: Εισαγωγές ανά μήνα και έτος (91-100)**

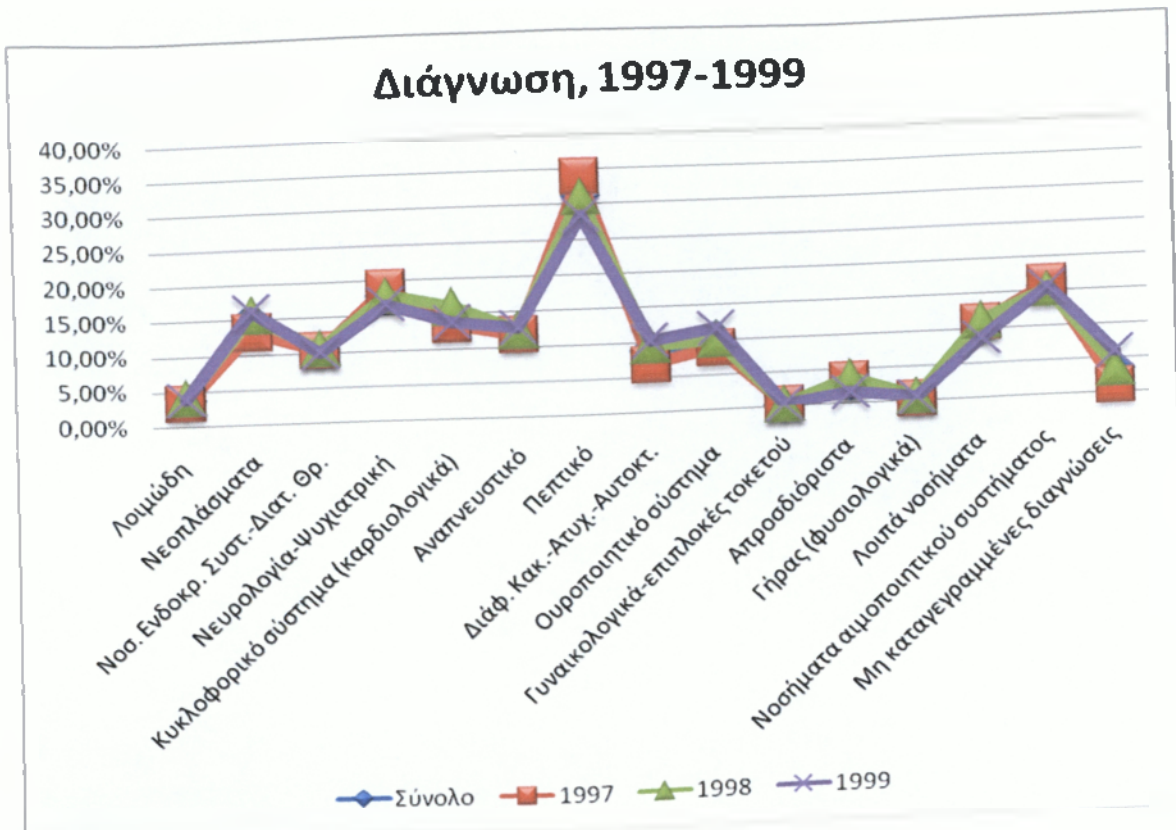
## 2.5. Διάγνωση

Πίνακας 2.7: Διάγνωση, 1997-1999

Κατηγορίες ασθενειών	1997	1997 %	1998	1998 %	1999	1999 %	Σύνολο	Σύνολο %
Λοιμώδη	35	3,27%	43	3,94%	38	3,81%	116	3,67%
Νεοπλάσματα	141	13,17%	169	15,50%	161	16,13%	471	14,89%
Νοσήματα Ενδοκρινικού Συστήματος- Διαταραχές θρέψης	111	10,36%	114	10,46%	100	10,02%	325	10,27%
Νευρολογία- Ψυχιατρική	203	18,95%	194	17,80%	165	16,53%	562	17,76%
Κυκλοφορικό σύστημα (καρδιολογικά)	144	13,45%	173	15,87%	137	13,73%	454	14,35%
Αναπνευστικό	125	11,67%	134	12,29%	127	12,73%	386	12,20%
Πεπτικό	364	33,99%	338	31,01%	284	28,46%	986	31,16%
Διάφορες κακώσεις-ατυχήματα-αυτοκτονίες	73	6,82%	103	9,45%	101	10,12%	277	8,75%
Ουροποιητικό σύστημα	95	8,87%	109	10,00%	116	11,62%	320	10,11%
Γυναικολογικά-επιπλοκές τοκετού	2	0,19%	2	0,18%	2	0,20%	6	0,19%
Απροσδιόριστα (ασαφής ορολογία ή κοινότυπα συμπτώματα που)	35	3,27%	40	3,67%	16	1,60%	91	2,88%

παραπέμπει σε διάφορα νοσήματα)								
<b>Γήρας (φυσιολογικά)</b>	2	0,19%	6	0,55%	5	0,50%	13	0,41%
<b>Λοιπά νοσήματα</b>	116	10,83%	121	11,10%	86	8,62%	323	10,21%
<b>Νοσήματα αιμοποιητικού ύ συστήματος</b>	173	16,15%	166	15,23%	156	15,63%	495	15,64%
<b>Μη καταγεγραμμένες διαγνώσεις</b>	10	0,93%	37	3,39%	58	5,81%	105	3,32%

Από τον παραπάνω πίνακα παρατηρούμε ότι το 1997 οι συνηθέστερες διαγνώσεις αφορούν νοσήματα του πεπτικού συστήματος με 31,16%, ακολουθούν τα νευρολογικά - ψυχιατρικά με 18,95% και τα νοσήματα του αιμοποιητικού συστήματος με 16,15%. Το 1998 τα νοσήματα του πεπτικού συστήματος εξακολουθούν να κυριαρχούν με 31,01%, τα νευρολογικά - ψυχιατρικά νοσήματα με 17,80% και ακολουθούν τα νοσήματα του κυκλοφορικού συστήματος, τα νεοπλάσματα και τα νοσήματα του αιμοποιητικού συστήματος με 15,87%, 15,50% και 15,23% αντίστοιχα. Το 1999 οι πιο συνηθισμένες διαγνώσεις είναι του πεπτικού συστήματος με 28,46%, μετά τα νευρολογικά – ψυχιατρικά με 16,53% και ακολουθούν τα νεοπλάσματα και τα νοσήματα του αιμοποιητικού συστήματος με 16,13% και 15,63% αντίστοιχα.



Γράφημα 2.17: Διάγνωση, 1997-1999

Πίνακας 2.8: Διάγνωση ανά φύλο, 1997

Κατηγορίες ασθενειών	1997			
	Άνδρες	%	Γυναίκες	%
Λοιμώδη	24	4,44%	11	2,08%
Νεοπλάσματα	74	13,70%	67	12,64%
Νοσήματα Ενδοκρινικού Συστήματος - Διαταραχές Θρέψης	51	9,44%	60	11,32%
Νευρολογία-Ψυχιατρική	103	19,07%	100	18,87%
Κυκλοφορικό σύστημα (καρδιολογικά)	73	13,52%	71	13,40%
Αναπνευστικό	68	12,59%	57	10,75%

<b>Πεπτικό</b>	186	34,44%	177	33,40%
<b>Διάφορες Κακώσεις – Ατυχήματα – Αυτοκτονίες</b>	22	4,07%	51	9,62%
<b>Ουροποιητικό σύστημα</b>	50	9,26%	45	8,49%
<b>Γυναικολογικά-επιπλοκές τοκετού</b>	0	0,00%	2	0,38%
<b>Απροσδιόριστα</b>	22	4,07%	13	2,45%
<b>Γήρας (φυσιολογικά)</b>	1	0,19%	1	0,19%
<b>Λοιπά νοσήματα</b>	53	9,81%	63	11,89%
<b>Νοσήματα αιμοποιητικού συστήματος</b>	80	14,81%	93	17,55%
<b>Μη καταγεγραμμένες διαγνώσεις</b>	6	1,11%	4	0,75%

Από τον παραπάνω πίνακα παρατηρούμε τις διαγνώσεις που έγιναν το 1997 σε σχέση με το φύλο. Οι τρεις συνηθέστερες διαγνώσεις αφορούν τα νοσήματα του πεπτικού συστήματος με 34,44% για τους άνδρες και 33,40% για τις γυναίκες, τα νευρολογικά – ψυχιατρικά με 19,07 για τους άνδρες και 18,87 για τις γυναίκες και ακολουθούν τα νοσήματα του αιμοποιητικού συστήματος με 14,81% για τους άνδρες και 17,55% για τις γυναίκες.

**Πίνακας 2.9: Διάγνωση ανά φύλο, 1998**

<b>Κατηγορίες ασθενειών</b>	<b>1998</b>			
	<b>Άνδρες</b>		<b>Γυναίκες</b>	
<b>Λοιμώδη</b>	21	3,68%	22	4,24%
<b>Νεοπλάσματα</b>	90	15,76%	78	15,03%
<b>Νοσήματα Ενδοκρινικού Συστήματος – Διαταραχές Θρέψης</b>	58	10,16%	56	10,79%
<b>Νευρολογία-Ψυχιατρική</b>	98	17,16%	96	18,50%
<b>Κυκλοφορικό σύστημα (καρδιολογικά)</b>	87	15,24%	86	16,57%

Αναπνευστικό	66	11,56%	67	12,91%
Πεπτικό	179	31,35%	159	30,64%
Διάφορες Κακώσεις –Ατυχήματα – Αυτοκτονίες	58	10,16%	44	8,48%
Ουροποιητικό σύστημα	54	9,46%	55	10,60%
Γυναικολογικά-επιπλοκές τοκετού	0	0,00%	2	0,39%
Απροσδιόριστα	20	3,50%	20	3,85%
Γήρας (φυσιολογικά)	3	0,53%	3	0,58%
Λοιπά νοσήματα	60	10,51%	61	11,75%
Νοσήματα αιμοποιητικού συστήματος	83	14,54%	83	15,99%
Μη καταγεγραμμένες διαγνώσεις	22	3,85%	15	2,89%

Από τον πίνακα του 1998 παρατηρούμε ότι οι τρεις πιο συνηθισμένες διαγνώσεις όσον αφορά τους άνδρες είναι τα νοσήματα του πεπτικού συστήματος με 31,35%, τα νευρολογικά – ψυχιατρικά με 17,16% και τα νεοπλάσματα με 15,76. Για τις γυναίκες τα αντίστοιχα ποσοστά για τα νοσήματα του πεπτικού συστήματος και τα νευρολογικά – ψυχιατρικά νοσήματα είναι 30,64% και 18,50%. Η Τρίτη πιο συνηθισμένη διάγνωση για τις γυναίκες είναι τα νοσήματα του κυκλοφορικού συστήματος με 16,57%.

**Πίνακας 2.10: Διάγνωση ανά φύλο, 1999**

Κατηγορίες ασθενειών	1999			
	Άνδρες	%	Γυναίκες	%
Λοιμώδη	20	3,97%	18	3,64%
Νεοπλάσματα	82	16,27%	79	15,99%
Νοσήματα Ενδοκρινικού Συστήματος - Διαταραχές Θρέψης	57	11,31%	43	8,70%



Νευρολογία-Ψυχιατρική	90	17,86%	75	15,18%
Κυκλοφορικό σύστημα (καρδιολογικά)	66	13,10%	71	14,37%
Αναπνευστικό	67	13,29%	60	12,15%
Πεπτικό	151	29,96%	133	26,92%
Διάφορες Κακώσεις – Ατυχήματα – Αυτοκτονίες	39	7,74%	61	12,35%
Ουροποιητικό σύστημα	56	11,11%	60	12,15%
Γυναικολογικά-επιπλοκές τοκετού	0	0,00%	2	0,40%
Απροσδιόριστα	8	1,59%	8	1,62%
Γήρας (φυσιολογικά)	2	0,40%	3	0,61%
Λοιπά νοσήματα	39	7,74%	47	9,51%
Νοσήματα αιμοποιητικού συστήματος	85	16,87%	70	14,17%
Μη καταγεγραμμένες διαγνώσεις	29	5,75%	29	5,87%

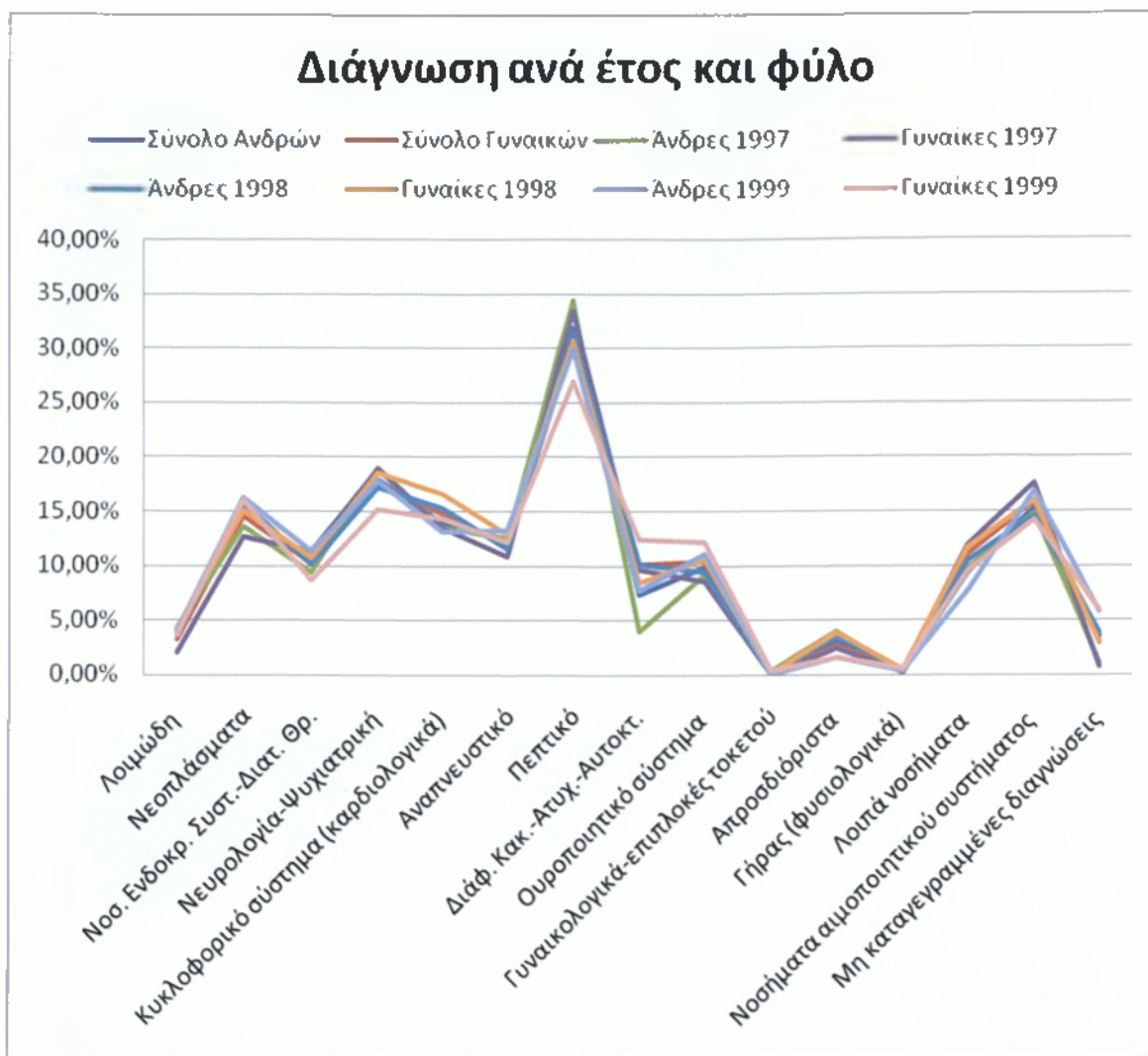
Παρατηρώντας τον παραπάνω πίνακα βλέπουμε ότι οι τρεις συνηθέστερες διαγνώσεις για τους άνδρες είναι του πεπτικού συστήματος με 29,96%, τα νευρολογικά – ψυχιατρικά με 17,86% και τα νοσήματα του αιμοποιητικού συστήματος με 16,87%. Για τις γυναίκες οι τρεις συνηθέστερες διαγνώσεις είναι του πεπτικού συστήματος με 26,92%, τα νεοπλάσματα με 15,99% και τα νευρολογικά – ψυχιατρικά νοσήματα με 15,18%.

**Πίνακας 2.11: Διάγνωση ανά φύλο, 1997-1999**

Κατηγορίες ασθενειών	1997 - 1999			
	Άνδρες		Γυναίκες	
Λοιμώδη	65	4,02%	51	3,31%
Νεοπλάσματα	246	15,22%	224	14,52%
Νοσήματα Ενδοκρινικού Συστήματος – Διαταραχές Θρέψης	166	10,27%	159	10,30%

Νευρολογία-Ψυχιατρική	291	18,01%	271	17,56%
Κυκλοφορικό σύστημα (καρδιολογικά)	226	13,99%	228	14,78%
Αναπνευστικό	201	12,44%	184	11,92%
Πεπτικό	516	31,93%	469	30,40%
Διάφορες Κακώσεις – Ατυχήματα - Αυτοκτονίες	119	7,36%	156	10,11%
Ουροποιητικό σύστημα	160	9,90%	160	10,37%
Γυναικολογικά-επιπλοκές τοκετού	0	0,00%	6	0,39%
Απροσδιόριστα	50	3,09%	41	2,66%
Γήρας (φυσιολογικά)	6	0,37%	7	0,45%
Λοιπά νοσήματα	152	9,41%	171	11,08%
Νοσήματα αιμοποιητικού συστήματος	248	15,35%	246	15,94%
Μη καταγεγραμμένες διαγνώσεις	57	3,53%	48	3,11%

Από τον παραπάνω πίνακα και το γράφημα που ακολουθεί παρατηρούμε ότι η τριετία 1997 – 1999 μας έδωσε τα ίδια ακριβώς χαρακτηριστικά που έχει ο πίνακας 2.7 και το γράφημα 2.17. Δεν υπάρχει καμία διαφοροποίηση ανά φύλο στις διαγνώσεις.



**Γράφημα 2.18: Διάγνωση ανά έτος και φύλο**

## 2.6. Κατάσταση εξόδου

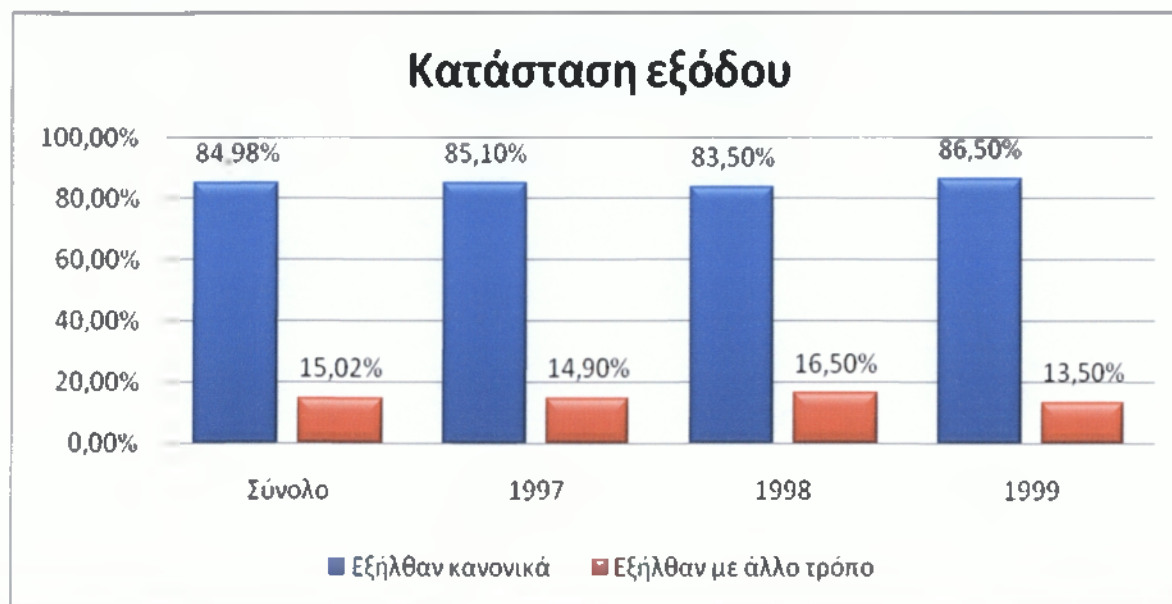
Βρήκαμε ότι από τους 3164 ασθενείς οι 2689 (84.98%) εξήλθαν κανονικά από το νοσοκομείο. Το υπόλοιπο 15,02% (475) των ασθενών είτε πέθανε, είτε μεταφέρθηκε σε άλλο νοσοκομείο, είτε σε άλλη κλινική – τμήμα, είτε εξήλθε λάθρα είτε βγήκε με οικεία βούληση. Από αυτό το σύνολο που αφορά 475 ασθενείς έχουμε: 1 αρνείται άλλη νοσηλεία, 85 διακομίστηκαν σε άλλη κλινική - τμήμα, 12 εξήλθαν λάθρα, 99 με οικεία βούληση, 249 πέθαναν, 26 μεταφέρθηκαν σε άλλο νοσοκομείο, 1 αρνήθηκε εισαγωγή, 1 εξήλθε χωρίς νοσηλεία, 1 παραλήφθηκε από την αστυνομία. Για το έτος 1997 έχουμε 912

(85.1%) των ασθενών να εξήλθαν κανονικά από το νοσοκομείο ενώ το 14,9% (160) όχι. Από αυτό το σύνολο που αφορά 160 ασθενείς έχουμε: 25 διακομίστηκαν σε άλλη κλινική - τμήμα, 1 εξήλθε λάθρα, με 43 οικεία βούληση, 84 πέθαναν, 7 μεταφέρθηκαν σε άλλο νοσοκομείο. Για το έτος 1998 έχουμε 912 (83,5%) των ασθενών να εξήλθαν κανονικά από το νοσοκομείο ενώ το 16,5% (180) όχι. Από αυτό το σύνολο που αφορά 160 ασθενείς έχουμε: 1 αρνείται άλλη νοσηλεία, 39 διακομίστηκαν σε άλλη κλινική - τμήμα, 6 εξήλθαν λάθρα, 39 με οικεία βούληση, 81 πέθαναν, 12 μεταφέρθηκαν σε άλλο νοσοκομείο, 1 αρνήθηκε εισαγωγή, 1 παραλήφθηκε από την αστυνομία. Ακόμα για το έτος 1999 έχουμε 865 (86,5%) των ασθενών να εξήλθαν κανονικά από το νοσοκομείο ενώ το 13,5% (135) όχι. Από αυτό το σύνολο που αφορά 160 ασθενείς έχουμε: 20 διακομίστηκαν σε άλλη κλινική - τμήμα, 6 εξήλθαν λάθρα, 17 με οικεία βούληση, 84 πέθαναν, 7 μεταφέρθηκαν σε άλλο νοσοκομείο, 1 εξήλθε χωρίς νοσηλεία.

Όσο αφορά τώρα σε σχέση με το φύλο έχουμε για τους άνδρες 1374 (85.1%) να εξήλθαν κανονικά σε σύνολο 1616. Επομένως για τους 242 έχουμε: 1 αρνείται άλλη νοσηλεία, 43 διακομίστηκαν σε άλλη κλινική - τμήμα, 7 εξήλθαν λάθρα, 49 με οικεία βούληση, 130 πέθαναν, 10 μεταφέρθηκαν σε άλλο νοσοκομείο, 1 αρνήθηκε εισαγωγή, 1 παραλήφθηκε από την αστυνομία. Για τις γυναίκες έχουμε 1310 (84,9%) να εξήλθαν κανονικά σε σύνολο 1543. Επομένως για τις 233 έχουμε: 44 διακομίστηκαν σε άλλη κλινική - τμήμα, 6 εξήλθαν λάθρα, 50 με οικεία βούληση, 119 πέθαναν, 11 μεταφέρθηκαν σε άλλο νοσοκομείο, 1 αρνήθηκε νοσηλεία.

Όσο αφορά τώρα την κατάσταση εξόδου σε σχέση με την ηλικία έχουμε χωρίσει την ηλικία σε δύο κύριες ομάδες. Η πρώτη ομάδα αφορά ηλικίες από 10 έως 50 και αντιπροσωπεύει το 25% του δείγματος των ασθενών και η δεύτερη τις ηλικίες από 51 έως 100 ετών που αντιπροσωπεύει το 75% των ασθενών. Έτσι λοιπόν έχουμε για τους 841 ασθενείς κάτω από 50 ετών τους 731 (86,9%) να εξήλθαν κανονικά από το νοσοκομείο. Επομένως για τους 110 έχουμε: 26 διακομίστηκαν σε άλλη κλινική - τμήμα, 8 εξήλθαν λάθρα, 48 με οικεία βούληση, 19 πέθαναν, 8 μεταφέρθηκαν σε άλλο νοσοκομείο, 1 προλήφθηκε από την αστυνομία. Για τους ασθενείς άνω των 50 ετών έχουμε ότι από τους 2296 οι 1935 (84,28%) να εξήλθε κανονικά από το νοσοκομείο. Επομένως για τους 361 (εδώ παρατηρούμε ότι το άθροισμα των αριθμών 361 και 110 να μην κάνει 475, αυτό συμβαίνει διότι υπάρχουν 27 χαμένες τιμές στην ηλικία που με την σειρά τους βγάζουν 4 παρατηρήσεις εκτός) έχουμε: 1 αρνείται άλλη νοσηλεία, 62 διακομίστηκαν σε άλλη κλινική - τμήμα, 4 εξήλθαν λάθρα, 51 με οικεία βούληση, 226 πέθαναν, 15

μεταφέρθηκαν σε άλλο νοσοκομείο, 1 αρνήθηκε εισαγωγή, 1 εξήλθε χωρίς νοσηλεία. Είναι φανερό ότι το ποσοστό θανάτου είναι κατά πολύ μεγαλύτερο στην ηλικιακή ομάδα άνω των 50 ετών.



**Γράφημα 2.19: Κατάσταση εξόδου**

## ΣΥΜΠΕΡΑΣΜΑΤΑ

Η Β' Παθολογική κλινική του Νοσοκομείου κατά την τριετία 1997 – 1999 δέχτηκε 3164 ασθενείς . από τους οποίους 1072 για το 1997, 1092 για το 1998 και 1000 για το 1999. Το νοσοκομείο δέχτηκε περίπου 88 ασθενείς ανά μήνα κατά την τριετία 1997 – 1999, από τους οποίους οι 45 ήταν άντρες και οι υπόλοιποι 43 ήταν γυναίκες.

Το 71,5% των ανδρών είναι από 51 – 90 ετών και το 46,6% από 61 – 80 ετών. Τα αντίστοιχα νούμερα για τις γυναίκες είναι 70,4% και 42%. Σχετικά μπορούμε να πούμε ότι οι εισαγωγές για κάθε ηλικιακή ομάδα κατανέμονται ομοιόμορφα στο σύνολο της τριετίας, καθώς το εύρος των εισαγωγών κινείται το μήνα από το 4,3% έως το 14,6%.

Εξαίρεση αποτελούν οι ηλικιακές ομάδες 11-20 και 91-100 όπου παρατηρούνται μεγάλες διαφορές στα ποσοστά εισαγωγής από μήνα σε μήνα και στα τρία έτη αλλά και στην ηλικιακή ομάδα 21-30 για το έτος 1997.

Είναι απόλυτα λογικό η ηλικιακή ομάδα 11-20 να έχει τις λιγότερες εισαγωγές από όλες τις υπόλοιπες λόγω του νεαρού της ηλικίας που τη διακρίνει, ενώ στις ηλικιακές ομάδες 61-70, 71-80 και 81-90 έχουμε τις περισσότερες εισαγωγές (οι τιμές τους διπλασιάζονται και τριπλασιάζονται σε σχέση με τις άλλες ηλικιακές ομάδες). Αυτό οφείλεται στο ότι χρόνιες παθήσεις με το πέρασμα των χρόνων είτε επιδεινώνονται, εξελίσσονται ή προκαλούν άλλες παθήσεις οι οποίες συνδέονται άμεσα με την αρχική (π.χ. η αλλεργική ρινίτιδα εξελίσσεται σε άσθμα, ο απορρυθμισμένος διαβήτης προκαλεί ΑΕΕ, έμφραγμα, νεφρική ανεπάρκεια κ.α.).

Οι περισσότερες εισαγωγές ασθενών για το 1997 έγιναν το μήνα Μάιο με 12,9%, ενώ οι λιγότερες τον Οκτώβριο με 4,9%. Το 1998 οι περισσότερες εισαγωγές έγιναν τον Αύγουστο με 12,3% και οι λιγότερες το Σεπτέμβριο με 5,2%. Το 1999 οι περισσότερες εισαγωγές έγιναν το μήνα Ιανουάριο με ποσοστό 10,1% και οι λιγότερες εισαγωγές έγιναν τον Οκτώβριο με 5,7%. Για το σύνολο της τριετίας 1997 – 1999 οι περισσότερες εισαγωγές έγιναν το μήνα Μάρτιο και οι λιγότερες το μήνα Οκτώβριο, με ποσοστό 9,7% και 6,6% αντίστοιχα. Δεν παρατηρούνται αυξομειώσεις στις εισαγωγές ασθενών ανά μήνα στο σύνολο της τριετίας.

Οι καιρικές συνθήκες παίζουν πολύ σημαντικό ρόλο στην ύφεση ή στην έξαρση χρόνιων ασθενειών αλλά και ιώσεων (π.χ. οι πολύ χαμηλές θερμοκρασίες, η αυξημένη υγρασία στην ατμόσφαιρα καθώς επίσης και οι πολύ υψηλές θερμοκρασίες). Γι' αυτόν το λόγο τις λιγότερες εισαγωγές τις έχουμε το φθινόπωρο (κανονική θερμοκρασία και σχετική υγρασία).

Την τριετία 1997 – 1999 οι τρεις συνηθέστερες διαγνώσεις για τους άνδρες και τις γυναίκες είναι τα νοσήματα του πεπτικού συστήματος, τα νευρολογικά – ψυχιατρικά νοσήματα και τα νοσήματα του αιμοποιητικού συστήματος. Τα αποτελέσματα ανά έτος είναι τα ίδια με το σύνολο της τριετίας για τους άνδρες με εξαίρεση το 1998 όπου η τρίτη συνηθέστερη διάγνωση είναι τα νεοπλάσματα. Όσον αφορά τις γυναίκες τα αποτελέσματα του έτους 1997 είναι επίσης ίδια με το σύνολο της τριετίας, ενώ για το 1998 η τρίτη συνηθέστερη διάγνωση είναι τα νοσήματα του κυκλοφορικού συστήματος. Τέλος, το 1999 οι επικρατέστερες διαγνώσεις στις γυναίκες είναι τα νοσήματα του πεπτικού συστήματος, τα νεοπλάσματα και τα νευρολογικά – ψυχιατρικά νοσήματα.

Μετά από έρευνα που έγινε στα αρχεία του νοσοκομείου δεν βρέθηκε καταγεγραμμένο κάποιο γεγονός (π.χ. επιδημία) που να αιτιολογεί τα παραπάνω αποτελέσματα.

Υπάρχει σήμερα μια μεγάλη επιστημονική βιβλιογραφία η οποία αποδεικνύει ότι οι κυριότερες αιτίες ασθενειών έχουν άμεση σχέση με τον τρόπο ζωής, τις διατροφικές συνήθειες, το περιβάλλον, τις ψυχολογικές και τις κοινωνικό-οικονομικές συνθήκες που επικρατούν.

Αναλυτικότερα η κακή διατροφή (fast food, ακατάστατα γεύματα, καρυκεύματα) η κατανάλωση αλκοόλ και αναψυκτικών, η χρήση ασπιρίνης και αντιπηκτικών, το κάπνισμα και το stress ευθύνονται για τις ασθένειες του πεπτικού συστήματος (γαστρορραγίες, εντερορραγίες, έλκος κλπ), του νευρολογικού συστήματος (σακχαρώδης διαβήτης, αρτηριακή πίεση, υπερχοληστεριναιμία, υπερλιπιδαιμία κλπ) του κυκλοφορικού συστήματος (α. αγγειακά: αρτηρίες και φλέβες κυρίως των κάτω άκρων και των καρωτίδων, αγγειακά εγκεφαλικά επεισόδια και β. καρδιολογικά: στεφανιαία νόσος, υπερτασική καρδιοπάθεια, καρδιοαναπνευστική καρδιοπάθεια) κάποια νοσήματα του αιμοποιητικού συστήματος (σιδηροπενική αναιμία, σηψαιμία κλπ).

Όσον αφορά τα ψυχιατρικά νοσήματα αυτά οφείλονται α)στην κατανάλωση ναρκωτικών ουσιών και χαπιών και β)στο stress (κυρίως από οικογενειακά προβλήματα και επαγγελματικά προβλήματα). Τέλος τα νεοπλάσματα, τα οποία τα προκαλεί ο καρκίνος, η αιτιολογία τους είναι σχεδόν άγνωστη, αλλά παράγοντες που συντελούν στην ανάπτυξή του είναι το κάπνισμα, η μόλυνση του περιβάλλοντος, η κακή διατροφή και το αλκοόλ.

Από τους 3164 ασθενείς της Β΄ Παθολογικής κλινικής του Νοσοκομείου οι 2689 (84,99%) εξήλθαν κανονικά. Οι 226 (7,14%) εξήλθαν από το νοσοκομείο με τους εξής τρόπους: 85 διακομίστηκαν σε άλλη κλινική – τμήμα, 99 εξήλθαν με οικεία βούληση, 26 μεταφέρθηκαν σε άλλο νοσοκομείο, 1 αρνείται άλλη νοσηλεία, 1 εξήλθε χωρίς νοσηλεία, 1 παραλήφθηκε από την αστυνομία, 1 αρνήθηκε την εισαγωγή και 12 εξήλθαν λάθρα. Οι υπόλοιποι 249 (7,87%) πέθαναν, 130 άνδρες και 119 γυναίκες, από τους οποίους οι 32 ανήκαν στην ηλικιακή ομάδα 11-60 ετών, οι 196 (98 άνδρες και 98 γυναίκες) στην ηλικιακή ομάδα 61-90 ετών και 21 στην ηλικιακή ομάδα 91-100 ετών. Οι περισσότεροι άνδρες απεβίωσαν στην ηλικιακή ομάδα 61-90 ετών (περίπου 33 ανά ηλικιακή ομάδα), ενώ οι περισσότερες γυναίκες (57) στην ηλικιακή ομάδα 81-90 ετών. Από ότι παρατηρούμε οι περισσότεροι ασθενείς απεβίωσαν από τη μέση ηλικία και πάνω (61-90 ετών), ενώ απ' ότι φαίνεται οι γυναίκες ζουν περισσότερα χρόνια από τους άνδρες. Κατά μέσο όρο το ποσοστό θανάτου ανά έτος στο σύνολο της τριετίας κυμαίνεται από το 12,71% έως το 13,23% (δηλαδή από 81 έως 84 ασθενείς ανά έτος).

Από τους ασθενείς οι οποίοι εξήλθαν από το νοσοκομείο με κάποιον άλλο τρόπο εκτός του κανονικού, υπήρξαν 12 οι οποίοι έφυγα παράνομα-λαθραία χωρίς να τους αντιληφθεί κανείς.

Η δημιουργία, λοιπόν, ενός νέου εγγράφου (π.χ. μιας κάρτας) το οποίο να βγαίνει ονομαστικά για το κάθε άτομο που μπαίνει στο νοσοκομείο, να χαρακτηρίζει την ιδιότητά του (π.χ. προσωπικό, νοσηλεύόμενος, επισκέπτης, συνοδός) και να είναι απαραίτητη για την έξοδο του από το νοσοκομείο όπου και θα ακυρώνεται, θα μείωνε σημαντικά την πιθανότητα λαθραίας εξόδου των ασθενών με αποτέλεσμα την οικονομική επιβάρυνση του νοσοκομείου.

Γνωρίζοντας πόσοι ασθενείς εισήχθησαν στην κλινική ανά μήνα αλλά και ανά έτος, ποιους μήνες είχαμε τις περισσότερες εισαγωγές και ποιες είναι οι συνηθέστερες



ασθένειες θα μπορούσαμε να διαχειριστούμε πιο αποτελεσματικά το ανθρώπινο δυναμικό του νοσοκομείου, να προσλάβουμε εποχικό προσωπικό κυρίως για τους μήνες με την μεγαλύτερη κίνηση στις εισαγωγές ασθενών και να βελτιώσουμε την αποδοτικότητα του ήδη υπάρχοντος προσωπικού με συνεχή εκπαίδευση (π.χ. σεμινάρια) πάνω στα πιο συχνά περιστατικά και την γρήγορη και αποτελεσματική αντιμετώπισή τους.

Συνάντησα αρκετές δυσκολίες κατά τη διάρκεια της συλλογής των στοιχείων από το νοσοκομείο. Πολλά κατεστραμμένα αρχεία λόγω καιρικών φαινομένων (πλημύρες, φωτιές κ.α.), ελλιπής ενημέρωση των βιβλίων ασθενών και των φακέλων τους (φόρτος εργασίας, ελλιπής εκπαίδευση προσωπικού) με αποτέλεσμα να χαθούν πολλά και σημαντικά στοιχεία ασθενών.

Η δημιουργία λοιπόν ενός οργανωμένου αρχείου στο νοσοκομείο με σκοπό τη σωστή διαφύλαξη των στοιχείων των ασθενών (φάκελοι, καρτέλες, βιβλία ασθενών κ.α.) και η οργάνωση των διαδικασιών εισαγωγής των ασθενών, ίσως με τη δημιουργία ενός νέου εγγράφου και τη σωστή και ολοκληρωμένη καταγραφή των στοιχείων των εισαχθέντων είναι ένα σημαντικό θέμα που θα πρέπει να απασχολήσει την οργάνωση του νοσοκομείου.

Ένα ακόμα σημαντικό θέμα το οποίο θα ήθελα να αναφέρω είναι η ανάγκη του νοσοκομείου για ύπαρξη σύγχρονων και ολοκληρωμένων πληροφοριακών συστημάτων που θα επιτρέπουν τη συλλογή των στατιστικών δεδομένων σε πραγματικό χρόνο από τη βάση δεδομένων της μονάδας.

## ΒΙΒΛΙΟΓΡΑΦΙΑ

<http://www.e-physician.blogspot.com/>

<http://www.gna-gennimatas.gr/>

<http://www.grstats.gr/>

<http://www.health.in.gr/>

<http://www.iatronet.gr/>

<http://www.lungcancer.gr/>

<http://www.medlook.net/>

<http://www.pneumonologist.gr/>

## ΠΕΡΙΕΧΟΜΕΝΑ

### ΠΙΝΑΚΩΝ – ΓΡΑΦΗΜΑΤΩΝ

#### ΠΕΡΙΕΧΟΜΕΝΑ ΠΙΝΑΚΩΝ

Πίνακας 2.1: Κατανομή του φύλου ανά έτος .....	14
Πίνακας 2.2: Ηλικία ανά έτος.....	15
Πίνακας 2.3: Ηλικία ανά έτος και φύλο.....	18
Πίνακας 2.4: Μήνας εισαγωγής ανά έτος .....	22
Πίνακας 2.5: Μήνας εισαγωγής ανά έτος και φύλο.....	24
Πίνακας 2.6: Μήνας εισαγωγής ανά έτος και ηλικία.....	28
Πίνακας 2.7: Διάγνωση 1997 -1999.....	44
Πίνακας 2.8: Διάγνωση ανά φύλο 1997.....	46
Πίνακας 2.9: Διάγνωση ανά φύλο 1998.....	47
Πίνακας 2.10: Διάγνωση ανά φύλο 1999.....	48
Πίνακας 2.11: Διάγνωση ανά φύλο 1997 -1999.....	49

#### ΠΕΡΙΕΧΟΜΕΝΑ ΓΡΑΦΗΜΑΤΩΝ

Γράφημα 2.1: Φύλο ανά έτος.....	15
Γράφημα 2.2: Ηλικία ανά έτος.....	17
Γράφημα 2.3: Ηλικία ανά έτος (Άνδρες).....	21
Γράφημα 2.4: Ηλικία ανά έτος (Γυναίκες).....	21

Γράφημα 2.5: Εισαγωγές ανά μήνα και έτος .....	24
Γράφημα 2.6: Εισαγωγές ανά μήνα και έτος (Άνδρες).....	27
Γράφημα 2.7: Εισαγωγές ανά μήνα και έτος (Γυναίκες).....	28
Γράφημα 2.8: Εισαγωγές ανά μήνα και έτος (11-20).....	39
Γράφημα 2.9: Εισαγωγές ανά μήνα και έτος (21-30).....	40
Γράφημα 2.10: Εισαγωγές ανά μήνα και έτος (31-40).....	40
Γράφημα 2.11: Εισαγωγές ανά μήνα και έτος (41-50).....	41
Γράφημα 2.12: Εισαγωγές ανά μήνα και έτος (51-60).....	41
Γράφημα 2.13: Εισαγωγές ανά μήνα και έτος (61-70).....	42
Γράφημα 2.14: Εισαγωγές ανά μήνα και έτος (71-80).....	42
Γράφημα 2.15: Εισαγωγές ανά μήνα και έτος (81-90).....	43
Γράφημα 2.16: Εισαγωγές ανά μήνα και έτος (91-100).....	43
Γράφημα 2.17: Διάγνωση 1997 – 1999.....	46
Γράφημα 2.18: Διάγνωση ανά έτος και φύλο.....	51
Γράφημα 2.19: Κατάσταση εξόδου.....	53