

**ΤΕΧΝΟΛΟΓΙΚΟ ΕΚΠΑΙΔΕΥΤΙΚΟ ΙΔΡΥΜΑ ΚΑΛΑΜΑΤΑΣ
ΣΧΟΛΗ ΔΙΟΙΚΗΣΗΣ ΚΑΙ ΟΙΚΟΝΟΜΙΑΣ
ΤΜΗΜΑ ΔΙΟΙΚΗΣΗΣ ΜΟΝΑΔΩΝ ΤΟΠΙΚΗΣ
ΑΥΤΟΔΙΟΙΚΗΣΗΣ**

ΠΤΥΧΙΑΚΗ ΕΡΓΑΣΙΑ

**ΘΕΜΑ: «Αξιολόγηση Προγραμμάτων Συνεχιζόμενης
Επαγγελματικής Κατάρτισης στο Νομό Λέσβου»**



ΥΠΕΥΘΥΝΟΣ ΚΑΘΗΓΗΤΗΣ: κ. ΠΕΤΡΟΠΟΥΛΟΣ ΔΗΜΗΤΡΙΟΣ

ΣΠΟΥΔΑΣΤΡΙΑ: ΒΟΜΒΟΝΗ ΕΥΣΤΡΑΤΙΑ

ΚΑΛΑΜΑΤΑ 2004

ΠΕΡΙΕΧΟΜΕΝΑ

ΚΕΦΑΛΑΙΟ 1: ΕΙΣΑΓΩΓΙΚΑ

1. Θεσμικό Πλαίσιο Συνεχιζόμενης Επαγγελματικής Κατάρτισης.....2
2. Αναγκαιότητα Συνεχιζόμενης Επαγγελματικής Κατάρτισης.....6

ΚΕΦΑΛΑΙΟ 2: Ο ΝΟΜΟΣ ΛΕΣΒΟΥ

1. Δημογραφικά Στοιχεία Νομού Λέσβου.....10
 - α) Νήσος Λέσβος..... 10
 - β) Νήσος Λήμνος.....11
 - γ) Νήσος Αγ. Ευστράτιος.....11
 - δ) Ηλικιακή Σύθεση Πληθυσμού.....12
 - ε) Ανεργία στο Νομό Λέσβου.....14
2. Οικονομικά Στοιχεία.....18
 - α) Πρωτογενής Τομέας.....19
 - β) Δευτερογενής Τομέας.....21
 - γ) Τριτογενής Τομέας.....23

ΚΕΦΑΛΑΙΟ 3: ΣΥΝΕΧΙΖΟΜΕΝΗ ΕΠΑΓΓΕΛΜΑΤΙΚΗ ΚΑΤΑΡΤΙΣΗ

1. Γενικά Στοιχεία.....25
2. Σχεδιασμός Προγραμμάτων.....34
3. Υλοποίηση Προγραμμάτων.....37
4. Χρηματοδότηση Προγραμμάτων.....39
5. Πιστοποιημένοι Φορείς Κατάρτισης Δράσεων Συνεχιζόμενης Επαγγελματικής Κατάρτισης.....43
 - α) Εθνικό Κέντρο Πιστοποίησης Δομών Συνεχιζόμενης Επαγγελματικής Κατάρτισης και Συνοδευτικών Υποστηρικτικών Υπηρεσιών.....43
 - β) Κέντρα Επαγγελματικής Κατάρτισης Νομού Λέσβου
 - Δομές – Παραρτήματα
 - Προσωπικό
 - Προγράμματα που έχουν υλοποιηθεί
 - Συνεργασίες φορέων
 - Επιχειρήσεις πρακτικής.....46

ΚΕΦΑΛΑΙΟ 4: ΠΡΟΩΘΗΣΗ ΚΑΤΑΡΤΙΖΟΜΕΝΩΝ

1. Γενικά Στοιχεία.....72
2. Μεθοδολογία - Τρόποι Προώθησης76
3. Αποτελέσματα Προώθησης.....81

ΚΕΦΑΛΑΙΟ 5: ΣΥΜΠΕΡΑΣΜΑΤΑ

1. Το Μέλλον της Συνεχιζόμενης Επαγγελματικής Κατάρτισης.....84
2. Συμπεράσματα-Αξιολόγηση.....87

ΚΕΦΑΛΑΙΟ 1^ο : ΕΙΣΑΓΩΓΙΚΑ

1. ΘΕΣΜΙΚΟ ΠΛΑΙΣΙΟ ΣΥΝΕΧΙΖΟΜΕΝΗΣ ΕΠΑΓΓΕΛΜΑΤΙΚΗΣ ΚΑΤΑΡΤΙΣΗΣ

Οι γρήγορες και σημαντικές εξελίξεις στον οικονομικό, τεχνολογικό και πολιτιστικό τομέα στην εποχή μας κάνουν επιτακτική την ανάγκη για αναβάθμιση και βελτιστοποίηση των γνώσεων και των δεξιοτήτων των ατόμων προκειμένου να ανταποκριθούν στις συνεχώς αυξανόμενες ανάγκες της ζωής, τόσο στον επαγγελματικό όσο και στον κοινωνικό τομέα.

Ένας βασικός τρόπος για να επιτευχθεί κάτι τέτοιο είναι η συνεχής εκπαίδευση και επαγγελματική κατάρτιση των ατόμων, είτε αυτά είναι εργαζόμενοι ή άνεργοι. Έτσι λοιπόν δημιουργήθηκε από την Ευρωπαϊκή Ένωση το κατάλληλο θεσμικό πλαίσιο για την διεύρυνση της μαθησιακής διαδικασίας και την παροχή διαφόρων εκπαιδευτικών ευκαιριών σε όλη τη διάρκεια της ζωής των ατόμων.

Ειδικότερα καθιερώθηκε ο θεσμός της Συνεχιζόμενης Επαγγελματικής Κατάρτισης, ο οποίος αποβλέπει στην παροχή γνώσεων και δεξιοτήτων σε ανέργους προκειμένου αυτοί να αποκτήσουν επιπλέον προσόντα για να γίνει ευκολότερη η διαδικασία εξεύρεσης εργασίας, αλλά και σε εργαζομένους οι οποίοι μπορούν με τον τρόπο αυτό να επιτύχουν την επαγγελματική τους εξέλιξη.

Ο θεσμός της Συνεχιζόμενης Επαγγελματικής Κατάρτισης γίνεται πράξη μέσω των Προγραμμάτων Συνεχιζόμενης Επαγγελματικής Κατάρτισης. Τα προγράμματα αυτά εντάσσονται στο ευρύτερο πλαίσιο του Επιχειρησιακού Προγράμματος «Απασχόληση και Επαγγελματική Κατάρτιση» του Γ΄ Κ.Π.Σ. της Ευρωπαϊκής Ένωσης.

Στόχοι του εν λόγω Επιχειρησιακού Προγράμματος είναι:

- Η βελτίωση της αποτελεσματικότητας της παρεχόμενης κατάρτισης μέσω, της κατοχύρωσης της ποιότητας εκπαιδευτικών προγραμμάτων και εκπαιδευτών
- Η προώθηση της απασχόλησης ανέργων
- Η ανάπτυξη πάγιου συστήματος συνεχιζόμενης κατάρτισης με τη δημιουργία δομών, των οποίων η επιχειρησιακή προοπτική εκτείνεται στο απώτερο μέλλον
- Η βελτίωση των επαγγελματικών προσόντων των εργαζομένων στις επιχειρήσεις του δημοσίου και ιδιωτικού τομέα, επιδιώκοντας την αύξηση της παραγωγικότητας και την ενίσχυση της ανταγωνιστικότητας των ελληνικών επιχειρήσεων

Οι δράσεις Συνεχιζόμενης Επαγγελματικής Κατάρτισης στην Ελλάδα υλοποιούνται από διάφορους φορείς ανάλογα με τις διάφορες κατηγορίες πληθυσμού και εποπτεύονται από διαφορετικά Υπουργεία. Το ισχύον θεσμικό πλαίσιο καθιερώνει τέσσερα πεδία άσκησης πολιτικών στο πλαίσιο της Συνεχιζόμενης Επαγγελματικής Κατάρτισης:

- Πεδίο κατάρτισης των ανέργων
- Πεδίο κατάρτισης των εργαζομένων στον ιδιωτικό τομέα
- Πεδίο κατάρτισης των εργαζομένων στον ευρύτερο δημόσιο τομέα
- Πεδίο κατάρτισης κοινωνικά ευαίσθητων ομάδων

Οι φορείς του δημοσίου και του ιδιωτικού τομέα που υλοποιούν Προγράμματα Συνεχιζόμενης Επαγγελματικής Κατάρτισης είναι τα Κέντρα Επαγγελματικής Κατάρτισης (Κ.Ε.Κ.). Τα Κ.Ε.Κ. υλοποιούν επίσης διάφορα προγράμματα κατάρτισης καθώς και προγράμματα κατά του κοινωνικού αποκλεισμού για ανέργους, αυτοαπασχολούμενους, ειδικές ομάδες και προγράμματα ενδοεπιχειρησιακής κατάρτισης.

Ο φορέας που είναι υπεύθυνος για την πιστοποίηση των Κ.Ε.Κ. είναι το **Εθνικό Κέντρο Πιστοποίησης Δομών Συνεχιζόμενης Επαγγελματικής Κατάρτισης και Συνοδευτικών Υποστηρικτικών Υπηρεσιών (Ε.ΚΕ.ΠΙΣ.)**.

ΝΟΜΟΘΕΣΙΑ

Η σχετική νομοθεσία που υπάρχει για τις ενέργειες συνεχιζόμενης επαγγελματικής κατάρτισης είναι η εξής:

- Οι διατάξεις που διέπουν τη λειτουργία και διαχείριση του Ευρωπαϊκού Κοινωνικού Ταμείου, οι κανονισμοί της Ευρωπαϊκής Ένωσης αριθμ. 2081/93, 2082/93 και ιδίως ο Κανονισμός (Ε.Ε.) με αριθμ. 2084/93 που αφορά το Ευρωπαϊκό Κοινωνικό Ταμείο
- Οι επιδιωκόμενοι στόχοι, οι προτεραιότητες, οι κατευθύνσεις και τα αποτελέσματα όπως αναφέρονται στα ανωτέρω Επιχειρησιακά Προγράμματα
- Η ισχύουσα Εθνική και Κοινοτική Νομοθεσία που αφορά την υλοποίηση και διαχείριση προγραμμάτων
- Η απόφαση του Υπουργού Εργασίας και Κοινωνικών Ασφαλίσεων με αριθμ. 111232/97 σχετικά με τα «Κριτήρια Πιστοποίησης Δομών Συνεχιζόμενης Επαγγελματικής Κατάρτισης»
- Η υπ' αριθμ. 106543/98 απόφαση του Υπουργού Εργασίας και Κοινωνικών Ασφαλίσεων που ορίζει το «Σύστημα διαχείρισης του Ενιαίου Μητρώου Αξιολογητών (Ε.Μ.Α.) του Υπουργείου Εργασίας και Κοινωνικών Ασφαλίσεων»
- Η ισχύουσα Φορολογική Νομοθεσία και ιδίως το νομότυπο των φορολογικών στοιχείων και παραστατικών
- Η υπ' αριθμ. 4033/2001 Υπουργική Απόφαση του Υπουργού Εργασίας και Κοινωνικών Ασφαλίσεων με θέμα «Ενιαίο Σύστημα Διαχείρισης, Αξιολόγησης, Παρακολούθησης και Ελέγχου των Ενεργειών Επαγγελματικής Κατάρτισης Συγχρηματοδοτούμενων από το Ευρωπαϊκό Κοινωνικό Ταμείο στο πλαίσιο του Γ' Κ.Π.Σ. 2000-2006 για

όλα τα Επιχειρησιακά Προγράμματα που εμπεριέχουν δράσεις κατάρτισης»

- Η υπ' αριθμ. 112809/2002 Κ.Υ.Α. του Υπουργού Οικονομίας και Οικονομικών και του Υπουργού Εργασίας και Κοινωνικών Ασφαλίσεων, που αφορά τροποποίηση της υπ' αριθμ. 4033/2001 Υπουργική Απόφαση
- Ο Ν. 3191/2003 «Το Εθνικό Σύστημα Σύνδεσης της Επαγγελματικής Εκπαίδευσης και Κατάρτισης με την Απασχόληση (Ε.Σ.Σ.Ε.Ε.Κ.Α.)
- Η υπ' αριθμ. 105128/2001 Υπουργική Απόφαση του Υπουργού Εργασίας και Κοινωνικών Ασφαλίσεων με θέμα « Προδιαγραφές Συγκρότησης Μητρώου Εκπαιδευτών και Εκπαιδευτριών Συνεχιζόμενης Επαγγελματικής Κατάρτισης»
- Η υπ' αριθμ. 112852/2002 Κ.Υ.Α. του Υπουργού Οικονομίας και Οικονομικών και του Υπουργού Εργασίας και Κοινωνικών Ασφαλίσεων με θέμα «Σύστημα Διαχείρισης, Αξιολόγησης, Παρακολούθησης, Ελέγχου-Διαδικασία εφαρμογής των Ολοκληρωμένων Παρεμβάσεων στα πλαίσια του Μέτρου «Τοπικές Πρωτοβουλίες Απασχόλησης» των Περιφερειακών Επιχειρησιακών Προγραμμάτων κατά το Γ' Κ.Π.Σ. που συγχρηματοδοτούμενων από το Ευρωπαϊκό Κοινωνικό Ταμείο

2. ΑΝΑΓΚΑΙΟΤΗΤΑ ΤΗΣ ΣΥΝΕΧΙΖΟΜΕΝΗΣ ΕΠΑΓΓΕΛΜΑΤΙΚΗΣ ΚΑΤΑΡΤΙΣΗΣ

Στη σημερινή εποχή παρατηρούνται ραγδαίες αλλαγές, οικονομικές και κοινωνικές προκλήσεις, που επηρεάζουν ριζικά την απασχόληση και επιβάλλουν τη συνολική αναθεώρηση του συστήματος επαγγελματικής κατάρτισης.

Η αγορά εργασίας δεν είναι πλέον στατική. Οι ρυθμίσεις της λειτουργίας της ανατρέπονται, προκαλώντας ανακατατάξεις στη δομή της απασχόλησης και στις απαιτήσεις για εργασία.

Οι γνώσεις, οι ικανότητες και οι επαγγελματικές δεξιότητες των διαφόρων επαγγεμάτων και των ειδικοτήτων που λειτουργούν στο πλαίσιό τους διαφοροποιούνται.

Οι βασικοί παράγοντες που επιδρούν σε ένα νέο και διαρκώς εξελισσόμενο περιβάλλον είναι οι παρακάτω:

α) Η ένταση της διεθνοποίησης της οικονομικής δραστηριότητας, παράλληλα με τις οργανωτικές αλλαγές στην παραγωγική διαδικασία

Βασικό στοιχείο αυτών των αλλαγών είναι η εγκατάλειψη του κεύσσιανού οικονομικού μοντέλου και η μετάβαση από τη μαζική παραγωγή στην παραγωγή εξειδικευμένων προϊόντων που αναδεικνύουν την ανάγκη ευέλικτων οργανωτικών σχημάτων.

Η επιβολή εξωτερικών προς τις επιχειρήσεις ευελιξιών, όπως η σμίκρυνση του κύκλου ζωής των προϊόντων και η ανάγκη διαρκών τροποποιήσεων των χαρακτηριστικών τους, με ταυτόχρονη διασφάλιση της ποιότητας, προκαλούν την ανάγκη γρήγορης και άμεσης ανταπόκρισης στις τάσεις και τις εξελίξεις της παγκόσμιας αγοράς. Οι επιχειρήσεις ωθούνται έτσι προς την υιοθέτηση εσωτερικών οργανωτικών αλλαγών. Πρόκειται για αλλαγές που πραγματοποιούνται στην οργάνωση της εργασίας και περιγράφονται ως

υιοθέτηση μεθόδων όπως οι κύκλοι ποιότητας και η ομαδική εργασία, η «απέριττη» παραγωγή και η ευελιξία με πολυειδίκευση.

Οι αλλαγές αυτές οδηγούν σε προσαρμογή της εργασίας στην νέα οργάνωση, τη μεγαλύτερη κινητικότητα στο εσωτερικό της επιχείρησης, το συνδυασμό και συνεργασία περισσότερων ειδικοτήτων, τη μεγαλύτερη ευθύνη των εργαζομένων, τις συνεχείς οργανωτικές βελτιώσεις και τη συνεχή εξέλιξη των γνώσεων.

β) Οι τεχνολογικές εξελίξεις

Είναι χαρακτηριστικό ότι μέσα στην επόμενη δεκαετία, 80% της τεχνολογίας που χρησιμοποιείται σήμερα θα είναι ξεπερασμένη και θα έχει αντικατασταθεί από καινούριες προηγμένες τεχνολογίες. Μέσα στο ίδιο διάστημα, 80% του ευρωπαϊκού εργατικού δυναμικού θα εργάζεται στη βάση της εκπαίδευσης και κατάρτισης που θα έχει λάβει πριν από 10 χρόνια.

Θα πρέπει ακόμα να σημειωθεί ότι οι τεχνολογικές εξελίξεις που συντελούνται τα τελευταία χρόνια στην παραγωγική διαδικασία και η στρατηγική επέκτασης και εφαρμογής των νέων τεχνολογιών, ως μέσο βελτίωσης της παραγωγικότητας και της ανταγωνιστικότητας των επιχειρήσεων και των εθνικών οικονομιών, επιδεινώνουν τις αντιθέσεις. Αυτό συμβαίνει γιατί οι τεχνολογικές αλλαγές αναδιαρθρώνουν τις εργασιακές σχέσεις και συμβάλλουν στη δημιουργία ανεργίας και νέων μορφών απασχόλησης.

Ταυτόχρονα, η εισαγωγή του λογικού προγραμματισμού, της ρομποτικής και της μηχανοργάνωσης στις διαδικασίες και το περιβάλλον παραγωγής, αναδιατάσσουν τα οργανωτικά σχήματα των επιχειρήσεων, τροποποιούν τη σύνθεση και το περιεχόμενο των θέσεων εργασιακών καθηκόντων. Ως εκ τούτου, προσδιορίζουν ένα νέο περιεχόμενο στις ειδικότητες, τα επαγγέλματα, τις ικανότητες και τις δεξιότητες των εργαζομένων, με αποτέλεσμα την ποιοτική και ποσοτική επίδραση στις διατιθέμενες θέσεις εργασίας. Εξαιτίας της εισαγωγής των καινοτομιών στην πληροφόρηση, όπως και των οργανωτικών καινοτομιών, αυξάνει η ανεργία παραδοσιακών ειδικεύσεων και επαγγελματιών και δημιουργούνται νέες ανάγκες στους τομείς των υπηρεσιών

προς τις επιχειρήσεις (μάρκετινγκ, πωλήσεις, δίκτυα, χρηματοπιστηριακές και τραπεζικές υπηρεσίες, υπηρεσίες διακίνησης και προώθησης προϊόντων και υπηρεσιών, οργανωτικές υπηρεσίες, υπηρεσίες μελέτης και έρευνας νέων προϊόντων).

γ) Οι δημογραφικές εξελίξεις

Η βελτίωση των συνθηκών διαβίωσης και εργασίας, σε συνδυασμό με την πρόοδο της ιατρικής, έχουν αυξήσει το προσδοκώμενο όριο ζωής των ανθρώπων. Η αύξηση αυτή, μαζί με τη μείωση των γεννήσεων, επιφέρουν αλλαγές στην ηλικιακή σύνθεση του πληθυσμού της χώρας. Η διαρκώς αυξανόμενη γήρανση του πληθυσμού επιβάλλει τη δια βίου κατάρτιση και επανακατάρτισή του (Συνεχιζόμενη Κατάρτιση), ενώ η γήρανση του εργατικού δυναμικού επιβραδύνει την είσοδο των νέων στην αγορά εργασίας. Η έντονη μεταναστευτική ροή αλλοδαπού εργατικού δυναμικού προς τη χώρα μας αντιμετωπίζει σε κάποιο βαθμό το δημογραφικό πρόβλημα της γήρανσης, διότι μεταγγίζει την ελληνική αγορά εργασίας με αρκετούς νέους εργαζόμενους, που χρειάζονται με τη σειρά τους κάποια μορφή κατάρτισης για να ενταχθούν στην αγορά εργασίας.

Η μετάβαση σε μία νέα πιο ευέλικτη οργάνωση των επιχειρήσεων έχει ως αποτέλεσμα να ενισχύεται και να εκσυγχρονίζεται ο τομέας της υψηλής τεχνολογίας. Ενώ, λοιπόν, παραμένουν στις χώρες της Ε.Ε. οι επιχειρήσεις εντάσεως κεφαλαίου και υψηλής τεχνολογίας, ταυτόχρονα, μέρος των επιχειρήσεων εντάσεως εργασίας μεταφέρονται σε χώρες με φθηνότερο εργατικό κόστος (βαλκανικές χώρες, χώρες της Ανατολικής Ευρώπης, Ασία, Αφρική).

Η νέα κατάσταση που διαμορφώνεται έχει ως αποτέλεσμα τη μεταβολή της φύσης της εργασίας στις αναπτυσσόμενες χώρες. Σύμφωνα με την Έκθεση της Ευρωπαϊκής Επιτροπής για την Απασχόληση στην Ευρώπη το 1997, σχεδόν όλη η καθαρή αύξηση της απασχόλησης κατά τη διετία 1994-1996 οφείλεται στην αύξηση των θέσεων εργασίας με υψηλό περιεχόμενο δεξιοτήτων. Ενισχύεται με αυτόν τον τρόπο η αγορά εργασίας δύο ταχυτήτων, με μία αυξανόμενη συγκέντρωση της απασχόλησης και των νέων θέσεων εργασίας

στην πρωτεύουσα αγορά του υψηλά ειδικευμένου εργατικού δυναμικού. Αντίθετα, πληθαίνει όλο και περισσότερο η δευτερεύουσα αγορά ενός ολοένα αυξανόμενου περιφερειακού, φθηνού και ανειδίκευτου εργατικού δυναμικού, το οποίο δεν έχει πρόσβαση στην κατάρτιση.

Η εκπαίδευση που παρέχουν τα εκπαιδευτικά ιδρύματα δεν έχει προσαρμοστεί σε ικανοποιητικό βαθμό στις νέες ανάγκες σε στελέχη της αγοράς εργασίας. Η εμφάνιση νέων μορφών δραστηριοτήτων, ιδιαίτερα στον τομέα των υπηρεσιών (π.χ. τραπεζικό σύστημα, κοινωνική προστασία, υγεία), ανατρέπουν τον προσανατολισμό αρκετών εκπαιδευτικών ιδρυμάτων και αλλάζουν σε σημαντικό βαθμό το περιεχόμενο αρκετών επαγγελματιών, τα οποία τείνουν να μη λειτουργούν πλέον κάτω από την ομπρέλα του «κρατικού μονοπωλίου», αλλά στα πλαίσια ενός ανταγωνιστικού περιβάλλοντος. Οι προαναφερόμενοι παράγοντες αλλάζουν τη δομή και τη λειτουργία της αγοράς εργασίας, τις επικρατούσες μορφές και τη σύνθεση της απασχόλησης.

Δημιουργούνται έτσι νέες δομές στα πλαίσια της κατάρτισης με έμφαση, ειδικά τα τελευταία χρόνια, στη Συνεχιζόμενη Επαγγελματική Κατάρτιση αφού σύμφωνα με όλα τα παραπάνω αυτή είναι το κλειδί για την επιτυχία της αναβάθμισης και της προαγωγής της παραγωγικότητας των εργαζομένων αλλά και των μελλοντικά εργαζομένων σε διάφορες θέσεις εργασίας στη νέα συνεχώς εξελισσόμενη αγορά εργασίας.

ΚΕΦΑΛΑΙΟ 2^ο : Ο ΝΟΜΟΣ ΛΕΣΒΟΥ

1. ΔΗΜΟΓΡΑΦΙΚΑ ΣΤΟΙΧΕΙΑ ΝΟΜΟΥ ΛΕΣΒΟΥ

Ο Νομός Λέσβου βρίσκεται στο Βορειοανατολικό Αιγαίο και αποτελείται από τα νησιά Λέσβος, Λήμνος και Αγ. Ευστράτιος. Ο Νομός Λέσβου μαζί με το Νομό Χίου και το Νομό Σάμου απαρτίζουν την Περιφέρεια Βορείου Αιγαίου. Η Περιφέρεια περιλαμβάνει 9 νησιά, τα οποία είναι διάσπαρτα κατά μήκος των Μικρασιατικών Παραλίων. Η έδρα της Περιφέρειας είναι η πόλη της Μυτιλήνης, η οποία είναι και η πρωτεύουσα του Νομού Λέσβου.

Η συνολική έκταση του νομού είναι 2.154τ.χλμ., το συνολικό μήκος των ακτών είναι 696χλμ. και ο συνολικός πληθυσμός 105.194 κάτοικοι. Στο Νομό υπάρχουν 17 Δήμοι (13 στη Λέσβο και 4 στη Λήμνο) και 1 κοινότητα, του Αγίου Ευστρατίου.

A. ΝΗΣΟΣ ΛΕΣΒΟΣ



Η Λέσβος είναι το μεγαλύτερο από τα τρία νησιά του Νομού με έκταση 1.636τ.χλμ. και το τρίτο σε μέγεθος νησί της Ελλάδος. Ο πληθυσμός της είναι περίπου 100.000 κάτοικοι και πρωτεύουσα της η Μυτιλήνη, η οποία είναι και η

έδρα της Νομαρχιακής Αυτοδιοίκησης, του Υπουργείου Αιγαίου, της Περιφέρειας Βορείου Αιγαίου και του Πανεπιστημίου Αιγαίου.

Β. ΝΗΣΟΣ ΛΗΜΝΟΣ



Η Λήμνος είναι το δεύτερο σε έκταση νησί του Νομού με έκταση 476τ.χλμ. Ο συνολικός πληθυσμός της είναι περίπου 17.645 κάτοικοι και πρωτεύουσα του νησιού και κύριο λιμάνι είναι η Μύρινα.

Γ. ΝΗΣΟΣ ΑΓ. ΕΥΣΤΡΑΤΙΟΣ



Ο Άγιος Ευστράτιος, το μικρότερο και το πιο παρεξηγημένο νησί αφού αποτελούσε τόπο εξορίας κατά τη διάρκεια του εμφυλίου πολέμου. Η έκταση του νησιού είναι 42τ.χλμ. και ο πληθυσμός του 286 κάτοικοι.

Ο Νομός Λέσβου είναι ένας Νομός με πλούσιο πολιτισμό και ιστορία, καθώς και ενδιαφέρουσα οικονομική δραστηριότητα, η οποία στηρίζεται βασικά στην αγροτική παραγωγή και κυρίως στην ελαιοκαλλιέργεια, αλλά και στην αλιεία

και στην κτηνοτροφία. Επίσης βασικοί κλάδοι της Λεσβιακής οικονομίας είναι η ποτοποιία και ο τουρισμός.

Δ. ΗΛΙΚΙΑΚΗ ΣΥΝΘΕΣΗ ΠΛΗΘΥΣΜΟΥ

Στον παρακάτω πίνακα φαίνεται η ηλικιακή σύνθεση του πληθυσμού του Νομού Λέσβου

ΠΛΗΘΥΣΜΟΣ ΚΑΤΑ ΦΥΛΟ ΚΑΙ ΟΜΑΔΕΣ ΗΛΙΚΙΩΝ

ΟΜΑΔΕΣ ΗΛΙΚΙΩΝ	ΣΥΝΟΛΟ ΠΛΗΘΥΣΜΟΥ	ΑΡΡΕΝΕΣ	ΘΗΛΕΙΣ
ΣΥΝΟΛΟ	105.082	54.095	50.987
0-4	5.223	2.663	2.560
5-9	5.950	3.063	2.887
10-14	6.729	3.406	3.323
15-19	8.976	5.899	3.077
20-24	7.880	4.991	2.889
25-29	6.183	3.302	2.881
30-34	5.776	3.006	2.770
35-39	5.461	2.818	2.643
40-44	6.167	3.062	3.105
45-49	5.196	2.541	2.655
50-54	5.707	2.753	2.954
55-59	6.650	3.227	3.423
60-64	7.725	3.755	3.970
65-69	6.351	3.071	3.280
70-74	4.874	2.227	2.647
75-79	4.867	2.203	2.664
80-84	3.338	1.397	1.941
85-89	1.549	564	985
90-94	373	122	251
95-99	75	16	59
100 και άνω	32	9	23

Πηγή Ε.Σ.Υ.Ε.

Στον παρακάτω πίνακα φαίνεται πιο συνοπτικά η ηλικιακή σύνθεση του πληθυσμού του Νομού Λέσβου σε σύγκριση με τους άλλους δύο Νομούς της Περιφέρειας Βορείου Αιγαίου, Χίου και Σάμου.

	ΠΕΡΙΦΕΡΕΙΑ ΒΟΡΕΙΟΥ ΑΙΓΑΙΟΥ		
ΔΕΙΚΤΗΣ ΠΕΡΙΟΧΗΣ	ΝΟΜΟΣ ΛΕΣΒΟΥ	ΝΟΜΟΣ ΧΙΟΥ	ΝΟΜΟΣ ΣΑΜΟΥ
Ηλικιακή Σύνθεση			
0-14	17	19,1	17,1
15-64	62,5	62,3	61,6
65 και άνω	20,4	18,6	21,3

Από το παρακάτω διάγραμμα βλέπουμε και σχηματικά την κατανομή του πληθυσμού του Νομού Λέσβου στις διάφορες ομάδες ηλικιών.



Ε. ΑΝΕΡΓΙΑ

Το ποσοστό της ανεργίας στην Περιφέρεια Βορείου Αιγαίου φθάνει το 7,5% και βρίσκεται σε χαμηλότερο επίπεδο από το αντίστοιχο Εθνικό που ανέρχεται στο 10,25% (1997). Για το Νομό Λέσβου το ποσοστό της ανεργίας είναι 16,6%, όπως φαίνεται και στον παρακάτω πίνακα. Τα αντίστοιχα ποσοστά για το Νομό Χίου είναι 11,6% ενώ για το Νομό Σάμου 17,7%. Από το ποσοστό της ανεργίας στο Νομό Λέσβου το 57,5% είναι μακράς διάρκειας άνεργοι από τους οποίους το 15,6% είναι γυναίκες και το 30,1% νέοι.

	ΠΕΡΙΦΕΡΕΙΑ ΒΟΡΕΙΟΥ ΑΙΓΑΙΟΥ		
ΔΕΙΚΤΗΣ ΠΕΡΙΟΧΗΣ	ΝΟΜΟΣ ΛΕΣΒΟΥ	ΝΟΜΟΣ ΧΙΟΥ	ΝΟΜΟΣ ΣΑΜΟΥ
Ανεργία	16,60%	11,60%	17,70%

Η διαχρονική εξέλιξη της ανεργίας τα τελευταία χρόνια δείχνει τάσεις αύξησης. Οι άνεργοι του Νομού αυξήθηκαν κατά 11 ποσοστιαίες μονάδες κατά την περίοδο 1997-1999, μεταβολή που είναι από τις μεγαλύτερες της Χώρας. Η εξέλιξη αυτή, σε συνδυασμό με την παράλληλη μείωση του ενεργού πληθυσμού, αποκαλύπτει την διάσταση του προβλήματος της ανεργίας και της έλλειψης θέσεων εργασίας στον Νομό Λέσβου.

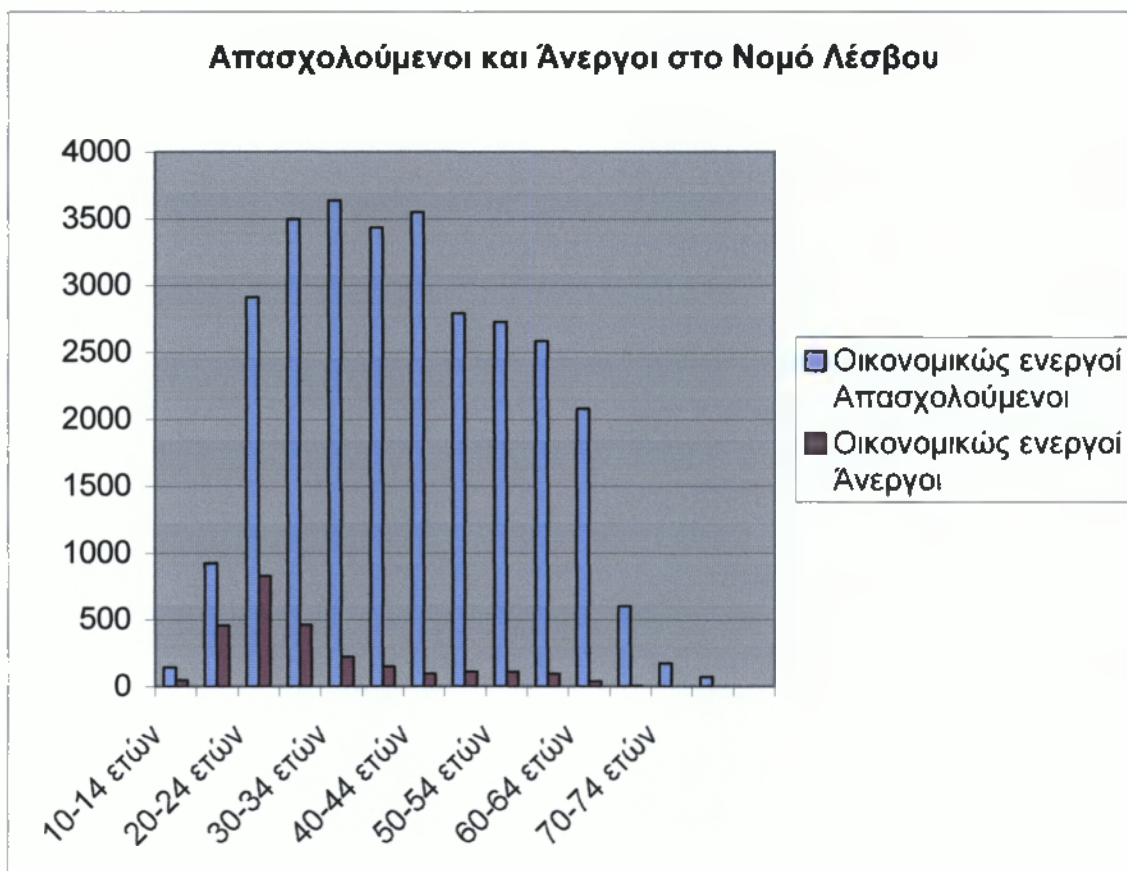
Στον παρακάτω πίνακα παρουσιάζεται ο οικονομικώς ενεργός του Νομού Λέσβου, οι απασχολούμενοι και άνεργοι καθώς και οι άνεργοι νέοι:

	Οικονομικώς ενεργοί Σύνολο	Οικονομικώς ενεργοί Απασχολούμενοι	Οικονομικώς ενεργοί Άνεργοι	Οικονομικώς ενεργοί Άνεργοι νέοι	Οικονομικώς Μη ενεργοί
ΣΥΝΟΛΟ	31.791	29.160	2.631	1.410	56.671
10-14 ΕΤΩΝ	195	147	48	37	6.534
15-19 ΕΤΩΝ	1.387	927	460	410	4.430
20-24 ΕΤΩΝ	3.744	2.916	828	622	2.196
25-29 ΕΤΩΝ	3.964	3.499	465	251	1.894
30-34 ΕΤΩΝ	3.861	3.640	221	53	1.892
35-39 ΕΤΩΝ	3.587	3.436	151	25	1.874
40-44 ΕΤΩΝ	3.650	3.552	98	5	2.517
45-49 ΕΤΩΝ	2.905	2.796	109	3	2.291
50-54 ΕΤΩΝ	2.844	2.731	113	3	2.863
55-59 ΕΤΩΝ	2.679	2.584	95	1	3.971
60-64 ΕΤΩΝ	2.119	2.081	38	0	5.606
65-69 ΕΤΩΝ	609	605	4	0	5.742
70-74 ΕΤΩΝ	173	172	1	0	4.701
75 ΕΤΩΝ και άνω	74	74	0	0	10.160

Πηγή : Ε.Σ.Υ.Ε.

Παρατηρείται λοιπόν ότι το 12,71% του ενεργού πληθυσμού του Νομού εντάσσεται στην κατηγορία των ανέργων.

Για καλύτερη απεικόνιση των δεδομένων παρουσιάζεται το παρακάτω γράφημα, στο οποίο απεικονίζονται οι απασχολούμενοι και οι άνεργοι στο Νομό Λέσβου:



Τα μεγαλύτερα ποσοστά ανεργίας εμφανίζονται στους νέους από 20 έως 35 ετών και τους νεοεισερχόμενους στην αγορά εργασίας. Όσον αφορά την ανεργία κατά φύλο, η ανεργία των γυναικών είναι υπερδιπλάσια των ανδρών.

Το ποσοστό μακρόχρονης ανεργίας για το Νομό ανέρχεται στο 57,5% ενώ για τη Χώρα στο 57,1%. Η εποχική ανεργία αποτελεί επίσης καθοριστικό χαρακτηριστικό στον τομέα του τουρισμού λόγω της σχετικά μικρής τουριστικής περιόδου και στον τομέα της γεωργίας εξαιτίας των μονοκαλλιεργειών που εφαρμόζουν οι αγροτικές εκμεταλλεύσεις.

Οι εκτιμήσεις για την εξέλιξη της ανεργίας στο Νομό συγκλίνουν στη μελλοντική άνοδο και κυρίως στις πληθυσμιακές ομάδες των νέων και των νεοεισερχομένων στην αγορά εργασίας.

2. ΟΙΚΟΝΟΜΙΚΑ ΣΤΟΙΧΕΙΑ

Ο Νομός Λέσβου είναι μια νησιωτική περιοχή και η οικονομία της σαν μια τέτοια περιοχή βασίζεται στην εκμετάλλευση των εντόπιων πλουτοπαραγωγικών πόρων. Η κυριότερη οικονομική δραστηριότητα βασίζεται στον πρωτογενή και στον τριτογενή τομέα παραγωγής. Το ακαθάριστο προϊόν ανά κεφαλή στο Νομό είναι περίπου το 69,1% του αντίστοιχου της Ελλάδος.

Η οικονομία της Λέσβου ήταν για πολλά χρόνια άρρηκτα συνδεδεμένη με την οικονομία των απέναντι Μικρασιατικών Παραλίων λόγω της μικρής απόστασης που τους χωρίζει. Τότε βασική δραστηριότητα ήταν το εμπόριο με ανταλλαγή προϊόντων που παρήγαγε η κάθε περιοχή. Αργότερα η οικονομική δραστηριότητα των νησιών άρχισε να στρέφεται προς την μονοκαλλιέργεια της ελιάς. Οι μέθοδοι τυποποίησης και επεξεργασίας του ελαιόλαδου γνωρίζουν ραγδαία εξέλιξη και συναγωνίζονται αυτές της Διεθνούς αγοράς. Έτσι στα τέλη του 19^{ου} αιώνα παρατηρείται συσσώρευση πλούτου στα νησιά λόγω της επέκτασης του εμπορίου.

Από το 1960 και αργότερα αρχίζουν προσπάθειες απεξάρτησης από την μονοκαλλιέργεια και παρατηρείται μια στροφή προς την ανάπτυξη του τουρισμού καθώς η μορφολογία της περιοχής ευνοεί κάτι τέτοιο. Αυτό βέβαια δημιούργησε άμεση ανάγκη για αναβάθμιση των υποδομών σε συγκοινωνίες, αφού μέχρι τότε η απόσταση των νησιών από την Ηπειρωτική Ελλάδα αποτελούσε ανασταλτικό παράγοντα στην ανάπτυξη του τουρισμού αλλά και των δραστηριοτήτων του δευτερογενή τομέα λόγω του αυξημένου κόστους μεταφοράς των προϊόντων. Σήμερα με τον εκσυγχρονισμό των μεταφορών και την πύκνωση των δρομολογίων, ο Νομός αποτελεί πλέον περιοχή η οποία προσφέρεται για επενδυτικές δραστηριότητες.

Έτσι λοιπόν η οικονομία του νησιού σήμερα έχει διευρυνθεί και περιστρέφεται γύρω από την παραγωγή και μεταποίηση αγροτικών προϊόντων, όπως λάδι,

τυροκομικά, αλίπαστα, ούζο, κρασιά, ψάρια, κ.λ.π. καθώς και την τουριστική δραστηριότητα, η οποία ακόμη βρίσκεται σε φάση ανάπτυξης.

Τα τελευταία χρόνια ο Νομός έχει στερηθεί ένα σημαντικό αριθμό εργαζομένων, φαινόμενο που υπογραμμίζει το μέγεθος της εγκατάλειψης των νησιών, από νέους κυρίως.

Ο οικονομικά ενεργός πληθυσμός του Νομού ανέρχεται, σύμφωνα με τα τελευταία στατιστικά στοιχεία, σε 31.791 άτομα (30,25% του συνολικού πληθυσμού), ενώ οι απασχολούμενοι είναι 29.160 (27,75% του συνολικού πληθυσμού).

Το 24,3% των απασχολούμενων εργάζεται στον πρωτογενή τομέα, το 19,6% στον δευτερογενή και το 56,1% στον τριτογενή, ενώ τα αντίστοιχα Εθνικά ποσοστά είναι 19,8%, 22,5% και 57,7% (1997).

Αναλυτικότερα:

A. ΠΡΩΤΟΓΕΝΗΣ ΤΟΜΕΑΣ

Ο αγροτικός τομέας χαρακτηρίζεται από την ύπαρξη δυναμικών κλάδων (ελαιοκαλλιέργεια, αμπελοκαλλιέργεια, ιχθυοκαλλιέργεια, αλιεία, κτηνοτροφία). Σ' αυτούς απασχολείται ένα μεγάλο μέρος του ενεργού πληθυσμού. Η δραστηριότητα των κλάδων αυτών διαφοροποιείται από περιοχή σε περιοχή και χαρακτηρίζει τις περιοχές αυτές. Είναι κλάδοι στους οποίους απασχολείται κατά παράδοση ο τοπικός πληθυσμός και με παραδοσιακά συστήματα καλλιέργειας. Στο γεγονός αυτό, αλλά και στις ιδιαίτερες εδαφικές και κλιματολογικές συνθήκες που χαρακτηρίζουν το Νομό οφείλεται η παραγωγή παραδοσιακών – βιολογικών επώνυμων προϊόντων, καθώς και δυνατότητα περαιτέρω ανάπτυξης της βιολογικής παραγωγής προϊόντων.

Η μορφή της γεωργίας δεν είναι εντατική και η κτηνοτροφία είναι ποιμενική. Όλες οι δραστηριότητες του αγροτικού τομέα συντελούνται σε μια ύπαιθρο, που με εξαίρεση τα αστικά κέντρα αποτελεί το σύνολο του Νομού.

Τα πλεονεκτήματα αυτά, σε σχέση με το νέο πλαίσιο που διαμορφώνεται σε ευρωπαϊκό επίπεδο, θα πρέπει να αξιοποιηθούν, ώστε να βελτιωθούν οι παραγωγικές ικανότητες του τομέα, να αναδειχθούν τα ποιοτικά στοιχεία των προϊόντων και να συγκρατηθεί αν όχι να βελτιωθεί το εισόδημα των παραγωγών.

Σύμφωνα με στατιστικά στοιχεία η ενασχόληση του πληθυσμού νησιωτικών περιοχών όπως ο Νομός Λέσβου, με δραστηριότητες που εντάσσονται στο πρωτογενή τομέα παραγωγής παρουσιάζει μια σταθερά καθοδική πορεία από το 1961. Οι λόγοι που προκαλούν την πορεία αυτή είναι ο μικρός κλήρος, οι περιορισμένοι φυσικοί πόροι σε πολλές περιοχές, η γήρανση του πληθυσμού της υπαίθρου καθώς και η μειωμένη ανταγωνιστικότητα των παραχθέντων προϊόντων αφού το κόστος παραγωγής και μεταφοράς τους είναι πολύ υψηλό.

Βέβαια τα τελευταία χρόνια και μετά την ένταξη της Ελλάδας στην Ευρωπαϊκή Ένωση παρατηρείται μια μικρή ανάκαμψη στις δραστηριότητες του πρωτογενή τομέα. Σε αυτό βοηθά η πολιτική που ακολουθεί η Ευρωπαϊκή Ένωση (Συγχρηματοδοτούμενα Επιχειρησιακά Προγράμματα Ανάπτυξης της Υπαίθρου) στην προσπάθεια της να αναβαθμίσει την ελληνική νησιωτική ύπαιθρο αλλά και τον πληθυσμό που κατοικεί ακόμη εκεί. Έτσι λοιπόν με τη βοήθεια των προγραμμάτων αυτών μια μεγάλη μερίδα του αγροτικού πληθυσμού των νησιών αυτών στρέφεται και πάλι στην καλλιέργεια και παραγωγή αγροτικών προϊόντων, τα οποία στην συνέχεια προωθούνται στην ευρύτερη αγορά του Νομού αλλά και της χώρας.

B. ΔΕΥΤΕΡΟΓΕΝΗΣ ΤΟΜΕΑΣ

Η κατάσταση στον τομέα της βιομηχανίας – βιοτεχνίας και μεταποίησης στο Νομό Λέσβου βρίσκεται σε χαμηλό επίπεδο ανάπτυξης, πράγμα το οποίο οφείλεται βασικά στην έλλειψη πρώτων υλών, στο υψηλό κόστος μεταφοράς προς και από την Ηπειρωτική Ελλάδα και στην έλλειψη τεχνογνωσίας στον τομέα της παραγωγής, αλλά κυρίως στον τομέα της προώθησης των προϊόντων.

Οι μικρομεσαίες επιχειρήσεις που υπάρχουν σήμερα λειτουργούν σε οικογενειακή βάση και περιορίζονται σε δραστηριότητες όπως : στην κεραμική, στην εξόρυξη και διάθεση αδρανών υλικών, τα λατομεία, στον κλάδο των τροφίμων και ποτών, στην επεξεργασία αγροτικών προϊόντων, των προϊόντων επεξεργασίας ξύλου, προϊόντα της οικοδομής, συνεργεία αυτοκινήτων, ελαιοτριβεία κ.λ.π., δηλαδή δραστηριότητες που αναπτύσσονται με βάση την εκμετάλλευση μιας τοπικής ύλης ή παράδοσης σε ένα συγκεκριμένο κλάδο όπως π.χ. η ελιά στη Λέσβο, η ελαιοκομία και η κεραμική στη Λέσβο, το αμπέλι στη Λήμνο.

Ο αριθμός μεταποιητικών καταστημάτων και η μέση απασχόληση σε αυτά για κάθε Νομό έχει ως εξής :

Ο Δευτερογενής τομέας απασχολούσε το 1991 11.685 άτομα που αποτελεί το 21,1% των απασχολουμένων σε όλους τους τομείς στην Περιφέρεια (19,7% Λέσβος, 23,8% Χίος, 21,9% Σάμος). Τα τελευταία χρόνια παρατηρείται φθίνουσα πορεία της μεταποιητικής δραστηριότητας και μάλιστα σε μεταποιητικές δράσεις με παραδοσιακό χαρακτήρα.

Στον παρακάτω πίνακα παρουσιάζεται ενδεικτικά ο αριθμός των επιχειρήσεων του δευτερογενή τομέα στους διάφορους νησιωτικούς Νομούς:

ΝΟΜΟΣ	ΑΡΙΘΜΟΣ ΕΠΙΧΕΙΡΗΣΕΩΝ
Λέσβου	537
Σάμου	214
Χίου	200

Πηγή: Ε.Σ.Υ.Ε. (1996)

Στα πλαίσια των δραστηριοτήτων του δευτερογενή τομέα παραγωγής στο Νομό Λέσβου παρατηρείται σημαντική κίνηση ειδικότερα τα τελευταία χρόνια. Λειτουργεί σήμερα ένας σημαντικός αριθμός μεταποιητικών επιχειρήσεων για τα δεδομένα της περιοχής. Οι επιχειρήσεις αυτές καλύπτουν ένα μέρος του ενεργού πληθυσμού του Νομού και αξιοποιούν ένα σημαντικό μέρος των τοπικών διαθέσιμων πόρων. Η δραστηριότητα των περισσότερων από αυτές τις επιχειρήσεις προσανατολίζεται στην επεξεργασία των προϊόντων που παράγονται στην περιοχή στα πλαίσια του πρωτογενή τομέα.

Είναι γεγονός ότι έγιναν μεγάλες προσπάθειες για δημιουργία μεγάλων μεταποιητικών μονάδων χρησιμοποιώντας τα κίνητρα των Αναπτυξιακών Νόμων, οι οποίες όμως είτε λόγω μεταβολής των συνθηκών αγοράς, είτε λόγω επιχειρηματικών αστοχιών κατά τη λειτουργία τους δεν έχουν αποδώσει τα προσδοκώμενα αποτελέσματα και πολλές από τις μονάδες αυτές είναι ήδη προβληματικές.

Συμπερασματικά, η συμβολή των επιχειρήσεων αυτών δεν αρκεί για την ανάπτυξη της νησιωτικής περιοχής λόγω της μικρής και περιορισμένης τοπικής αγοράς, την έλλειψη κατάλληλου και εξειδικευμένου ανθρώπινου δυναμικού, την έλλειψη της απαραίτητης τεχνολογίας, την μη ολοκληρωμένη δομή προώθησης των προϊόντων, το υψηλό κόστος μεταφοράς των προϊόντων, κ.λ.π.

Γ. ΤΡΙΤΟΓΕΝΗΣ ΤΟΜΕΑΣ

Ο τριτογενής τομέας παρουσιάζει τα τελευταία 15 χρόνια στο Νομό συνεχή αύξηση. Από τα επίσημα στοιχεία της Εθνικής Στατιστικής Υπηρεσίας το ακαθάριστο προϊόν της Περιφέρειας Βορείου Αιγαίου το 1990 ήταν 121,3 δις δρχ. που αποτελούσε το 1,31% της Χώρας και η συμμετοχή του τριτογενή τομέα ήταν 72,9 δις δρχ. δηλ. ποσοστό 60% (Λέσβος 50,4%, Χίος 25,8%, Σάμος 23,75%).

Το 1994 το Α.Π.Π. ήταν 210 δις δρχ. που αποτελούσε πάλι το 1,31%, δηλαδή η αύξηση του προϊόντος της Περιφέρειας ακολούθησε την αύξηση του προϊόντος στη Χώρα. Η συμμετοχή του τριτογενή τομέα ήταν 131,6 δις δρχ. δηλ. το 62,7% (Λέσβος 50,6%, Χίος 25,6%, Σάμος 23,7%). Παρατηρούμε εδώ ότι η συμμετοχή του τριτογενή τομέα αυξήθηκε εις βάρος της συμμετοχής των άλλων τομέων.

Το 1981 επί συνόλου απασχολούμενων σε όλους τους τομείς (60.966 άτομα), ο τριτογενής τομέας απασχολούσε 22.025 άτομα δηλ. 36,1%. Το 1991 επί συνόλου απασχολούμενων 55.123 ατόμων ο τριτογενής τομέας απασχολούσε 30.006 άτομα δηλ. το 54,4% πράγμα το οποίο φανερώνει την μείωση της απασχόλησης στους άλλους τομείς και ιδιαίτερα του πρωτογενή τομέα (44,5% το 1981, 24,4% το 1991). Με προσωρινά στοιχεία του 1994 το σύνολο των απασχολούμενων σε όλους τους τομείς ήταν 52.109 άτομα εκ των οποίων τα 28.273 στον τριτογενή τομέα δηλ. το 54,3%.

Ο παρακάτω πίνακας δείχνει τον αριθμό των επιχειρήσεων του τριτογενή τομέα στους Νομούς της Περιφέρειας Βορείου Αιγαίου:

ΝΟΜΟΣ	ΑΡΙΘΜΟΣ ΕΠΙΧΕΙΡΗΣΕΩΝ
ΛΕΣΒΟΥ	1.042
ΣΑΜΟΥ	739
ΧΙΟΥ	237

Πηγή: Ε.Σ.Υ.Ε. (1996)

Συμπεραίνουμε λοιπόν ότι χαρακτηριστικό της τοπικής οικονομίας του Νομού Λέσβου είναι η προσπάθεια ανάπτυξης άλλων δραστηριοτήτων εκτός από την μονοκαλλιέργεια της ελιάς και του αμπελιού. Έτσι έχουμε δημιουργία μεταποιητικών επιχειρήσεων στον κλάδο των τροφίμων αλλά και των ποτών, δημιουργία σύγχρονων βιομηχανικών μονάδων επεξεργασίας και τυποποίησης προϊόντων (π.χ. ούζο) αλλά και αύξηση στον αριθμό των τουριστικών επιχειρήσεων που λειτουργούν στο Νομό.

ΚΕΦΑΛΑΙΟ 3^ο : ΣΥΝΕΧΙΖΟΜΕΝΗ ΕΠΑΓΓΕΛΜΑΤΙΚΗ ΚΑΤΑΡΤΙΣΗ

1. ΓΕΝΙΚΑ ΣΤΟΙΧΕΙΑ

Μέχρι σήμερα έχουν γίνει επαναλαμβανόμενες προσπάθειες δημιουργίας και ανάπτυξης ενός ενιαίου εθνικού συστήματος Συνεχιζόμενης Επαγγελματικής Κατάρτισης. Για τη δημιουργία ενός τέτοιου συστήματος πρέπει να εξεταστούν παράμετροι όπως:

- Ο σκοπός, οι στόχοι και ο ρόλος της Συνεχιζόμενης Επαγγελματικής Κατάρτισης
- Η σχέση της με την εκπαίδευση και ειδικά την τεχνική-επαγγελματική εκπαίδευση
- Η αποτελεσματικότητα της και το πλαίσιο αξιολόγησης της
- Ο ρόλος της σε σχέση με το σύστημα απασχόλησης
- Το περιεχόμενο της
- Τα είδη και την αποτελεσματικότητα των υποδομών, δομών και του ανθρώπινου δυναμικού που εντάσσεται σε αυτήν
- Την εμβάθυνση σε ζητήματα που αφορούν τις ανάγκες του ανθρώπινου δυναμικού και όχι μονομερώς και αποκλειστικά εκείνες της επιχείρησης ή της αγοράς εργασίας

Απαιτείται, συνεπώς, η διαμόρφωση μιας βραχυπρόθεσμης αλλά και μεσοπρόθεσμης πολιτικής στον τομέα της επαγγελματικής κατάρτισης έτσι ώστε να ανταποκρίνεται στις πραγματικές ανάγκες της αγοράς εργασίας μέσω ενός σχεδιασμού και συντονισμού των δράσεων κατάρτισης ώστε να παρέχει εξειδίκευση, επιμόρφωση, εμπλουτισμό των γνώσεων και των προσόντων των εργαζομένων.

Τα θεματικά πεδία στα οποία εκτείνονται οι δράσεις Συνεχιζόμενης Επαγγελματικής Κατάρτισης στην Ελλάδα είναι:

- Επαγγέλματα Περιβάλλοντος
- Επαγγέλματα Υγείας και Πρόνοιας
- Επαγγέλματα Πολιτισμού και Αθλητισμού
- Επαγγέλματα Οικονομίας και Διοίκησης
- Επαγγέλματα Πληροφορικής
- Επαγγέλματα Τουριστικά και Παροχής Υπηρεσιών
- Επαγγέλματα Τεχνικά και Μεταφορών
- Παιδαγωγικά Επαγγέλματα και Εκπαίδευση Εκπαιδευτών
- Αγροτικά Επαγγέλματα

Κάποιοι γενικοί στόχοι της Συνεχιζόμενης Επαγγελματικής Κατάρτισης είναι:

- Σύνδεση της αποτελεσματικότητας και της ποιότητας με τις ανάγκες του εργατικού δυναμικού
- Υποστήριξη των ανέργων για την απόκτηση νέων επαγγελματικών προσόντων, επανειδίκευση, ενίσχυση της πρόσβασης τους στην απασχόληση
- Βελτίωση των επαγγελματικών προσόντων των εργαζομένων
- Σταθερότητα και διεύρυνση της απασχόλησης

Πρέπει εδώ να σημειωθεί ότι δικαίωμα συμμετοχής στα προγράμματα συνεχιζόμενης επαγγελματικής κατάρτισης έχουν οι εξής κατηγορίες πολιτών:

- Άνεργοι (επιδοτούμενοι και μη), οι οποίοι έχουν κάρτα ανεργίας από τον Ο.Α.Ε.Δ.
- Αγρότες και πτυχιούχοι Α.Ε.Ι. και Τ.Ε.Ι. που έχουν ετήσιο εισόδημα από επαγγελματική δραστηριότητα μέχρι του ύψους του αφορολόγητου ποσού με βάση το εκκαθαριστικό σημείωμα του προηγούμενου οικονομικού έτους
- Αγρότες και πτυχιούχοι Α.Ε.Ι. και Τ.Ε.Ι., οι οποίοι νομίμως δεν έχουν υποβάλλει φορολογική δήλωση στο προηγούμενο οικονομικό έτος
- Εργαζόμενοι και αυτοαπασχολούμενοι

Στα πλαίσια του Γ' Κ.Π.Σ., η Ελλάδα υλοποιεί τις παρεμβάσεις της Συνεχιζόμενης Επαγγελματικής Κατάρτισης μέσω των παρακάτω Επιχειρησιακών Προγραμμάτων (Ε.Π.):

Ε.Π.: «Απασχόληση και Επαγγελματική Κατάρτιση»

Εδώ οι ενέργειες της συνεχιζόμενης επαγγελματικής κατάρτισης στοχεύουν στην προσαρμογή των δεξιοτήτων των ανέργων στις ανάγκες της αγοράς εργασίας (Μέτρο 1.3), στην ανάπτυξη των δεξιοτήτων και προώθησης στην απασχόληση ανέργων σε σχήματα διαχείρισης του φυσικού περιβάλλοντος και της πολιτιστικής κληρονομιάς (Μέτρο 1.5), στην προάσπιση των ίσων ευκαιριών για όλους (Μέτρο 2.1) τόσο για Ευπαθείς Κοινωνικά Ομάδες και ανέργους σε περιοχές ή τομείς υψηλής ανεργίας (Μέτρο 2.3) όσο και για γυναίκες (Μέτρο 5.3), καθώς επίσης και στη βελτίωση των δεξιοτήτων των εργαζομένων του ιδιωτικού τομέα (Μέτρο 4.3), του Δημοσίου Τομέα (Μέτρο 4.4) και των αυτοαπασχολούμενων (Μέτρο 4.2) με στόχο την απασχόληση.

Ε.Π. : «Εκπαίδευση και Αρχική Κατάρτιση»

Στο συγκεκριμένο Ε.Π. η συνεχιζόμενη επαγγελματική κατάρτιση επικεντρώνεται στην ανάπτυξη των δεξιοτήτων των εκπαιδευτικών (Μέτρο 1.1) και στην προώθηση της δια βίου μάθησης (Μέτρο 2.5), καθώς και στην αύξηση της απασχολησιμότητας των νέων που τελειώνουν την αρχική εκπαίδευση (Μέτρο 2.4)

Ε.Π. : «Κοινωνία της Πληροφορίας»

Εδώ η συνεχιζόμενη επαγγελματική κατάρτιση επικεντρώνεται στην ανάπτυξη βασικών και εξειδικευμένων δεξιοτήτων ανέργων και εργαζομένων (Μέτρο 3.4), στην επιμόρφωση εκπαιδευτικών (Μέτρο 1.2) και στην κατάρτιση του ανθρώπινου δυναμικού της Δημόσιας Διοίκησης (Μέτρο 2.5), του τομέα της Υγείας και Πρόνοιας (Μέτρο 2.7) καθώς επίσης και του τομέα των επικοινωνιών (Μέτρο 4.5)

Ε.Π. : «Υγεία & Πρόνοια»

Η συνεχιζόμενη επαγγελματική κατάρτιση εδώ επικεντρώνεται στην αναβάθμιση των δεξιοτήτων του ανθρώπινου στους τομείς της Υγείας (Μέτρο 4.1) και της Πρόνοιας (Μέτρο 4.2) με στόχο την αναβάθμιση των παρεχόμενων υπηρεσιών στους τομείς αυτούς, την ανάπτυξη της Δημόσιας Υγείας (Μέτρο 1.4) καθώς επίσης και την κατάρτιση προσωπικού για τη συνεχή υποστήριξη των ψυχικά ασθενών (Μέτρο 2.4)

Ε.Π. : «Ανταγωνιστικότητα»

Η συνεχιζόμενη επαγγελματική κατάρτιση επικεντρώνεται στην ανάπτυξη των δεξιοτήτων του ανθρώπινου ερευνητικού και τεχνολογικού δυναμικού (Μέτρο 8.3), στον τομέα του Τουρισμού (Μέτρο 8.1) με στόχο τον εκσυγχρονισμό και την αύξηση της ανταγωνιστικότητας των επιχειρήσεων

Επίσης παρεμβάσεις Συνεχιζόμενης Επαγγελματικής Κατάρτισης πραγματοποιούνται και στα δεκατρία «Περιφερειακά Επιχειρησιακά Προγράμματα» (Π.Ε.Π.) της Χώρας.

Στο Νομό Λέσβου τέτοιες δράσεις εντάσσονται στο Π.Ε.Π. Βορείου Αιγαίου και συγκεκριμένα στο Μέτρο 1.6. Η συνολική δαπάνη αυτού του Μέρους είναι 1.937.097 € εκ των οποίων 1.760.997 € είναι η δημόσια δαπάνη και τα υπόλοιπα 176.100 € η ιδιωτική συμμετοχή.

Οι κατηγορίες πράξεων όπως αναφέρονται στην Κ.Υ.Α. 112852/19-6-2002, του Μέτρου 1.6 είναι αναλυτικά:

- Συμβουλευτική (υποχρεωτική για όλους τους ωφελούμενους)
- Προώθηση στην απασχόληση δηλαδή επιδότηση της απασχόλησης, επιδότηση της αυτοαπασχόλησης και επιδότηση για την απόκτηση εργασιακής εμπειρίας καθώς και επιδότηση νέων μορφών απασχόλησης (βασικές δράσεις, υποχρεωτική τουλάχιστον μία)
- Κατάρτιση, Προκατάρτιση (Επικουρική δράση)
- Συνοδευτικές Υποστηρικτικές Υπηρεσίες (Επικουρικές δράσεις)

Οι τελικοί δικαιούχοι των παραπάνω δράσεων προσδιορίζονται ανάλογα με τη φύση και το είδος της πράξης (Κ.Υ.Α. 112852/19-6-2002) και είναι :

- Ο.Α.Ε.Δ. : επιδότηση της απασχόλησης
- Ο.Τ.Α.: προκατάρτιση, κατάρτιση και συνοδευτικές υποστηρικτικές υπηρεσίες
- Ο.Τ.Α., φορείς παροχής συμβουλευτικών υποστηρικτικών ενεργειών
- Μη Κυβερνητικές Οργανώσεις, επιχειρήσεις Ο.Τ.Α., κοινωνικές οργανώσεις, κοινωνικοί και επαγγελματικοί φορείς, οι οποίοι συμμετέχουν: συμβουλευτική, δημοσιότητα, ευαισθητοποίηση, δικτύωση

Οι ενέργειες Συνεχιζόμενης Επαγγελματικής Κατάρτισης καλύπτονται από τις δράσεις του Υπουργείου Εργασίας και Κοινωνικών Ασφαλίσεων και του Ε.ΚΕ.ΠΙΣ και όσον αφορά την υλοποίηση από τις δομές παροχής Συνεχιζόμενης Επαγγελματικής Κατάρτισης. Ειδικότερα το Υπουργείο Εργασίας και Κοινωνικών Ασφαλίσεων είναι ο αρμόδιος φορέας σχεδιασμού

και παρακολούθησης της λειτουργίας του συστήματος Συνεχιζόμενης Επαγγελματικής Κατάρτισης διαμορφώνοντας τις πολιτικές και τους κανόνες από τους οποίους διέπεται. Επίσης είναι ο φορέας που διαχειρίζεται τη διαδικασία προκήρυξης των σχετικών Μέτρων των Π.Ε.Π. και του Ε.Π. για την υλοποίηση των προγραμμάτων.

Το Ε.ΚΕ.ΠΙΣ από την πλευρά του είναι υπεύθυνο για τα ζητήματα πιστοποίησης και αξιολόγησης (φορείς, εκπαιδευτές, προγράμματα κατάρτισης) που ανακύπτουν στα πλαίσια της υλοποίησης των προγραμμάτων .

ΕΝΕΡΓΕΙΕΣ ΣΥΝΕΧΙΖΟΜΕΝΗΣ ΕΠΑΓΓΕΛΜΑΤΙΚΗΣ ΚΑΤΑΡΤΙΣΗΣ ΣΤΟ Ε . Π . «ΑΠΑΣΧΟΛΗΣΗ ΚΑΙ ΕΠΑΓΓΕΛΜΑΤΙΚΗ ΚΑΤΑΡΤΙΣΗ » 2000-2006

Το Επιχειρησιακό Πρόγραμμα «Απασχόληση και Επαγγελματική Κατάρτιση», αποτελεί το πιο σημαντικό μέσο υλοποίησης της πολιτικής του Υπουργείου Εργασίας και Κοινωνικών Ασφαλίσεων για την ανάπτυξη του ανθρώπινου δυναμικού. Κυρίαρχος στόχος του Επιχειρησιακού Προγράμματος είναι η προώθηση της απασχόλησης και η άμβλυνση των προβλημάτων της αγοράς εργασίας προς την κατεύθυνση της πρόληψης της ανεργίας, της αύξησης της συμμετοχής των γυναικών και των ευπαθών ομάδων και της μείωσης της ανεργίας συγκεκριμένων ομάδων του εργατικού δυναμικού (νεοεισερχόμενοι, μεγάλης ηλικίας άνεργοι) που συντελούν σε μεγάλο βαθμό στη διαμόρφωση της συνολικής ανεργίας της χώρας.

Ως αρμόδιο για τις δράσεις που συγχρηματοδοτούνται από το Ευρωπαϊκό Κοινωνικό Ταμείο, το Υπουργείο Εργασίας και Κοινωνικών Ασφαλίσεων έχει αναλάβει ενεργό συντονιστικό ρόλο σε όλες τις ενέργειες Συνεχιζόμενης Επαγγελματικής Κατάρτισης που υλοποιούνται στα πλαίσια των Τομεακών και Περιφερειακών Επιχειρησιακών Προγραμμάτων. Στην κατεύθυνση αυτή, και σε μία προσπάθεια συστηματοποίησης των διαδικασιών υλοποίησης των προγραμμάτων κατάρτισης ανέργων και εργαζομένων, σχεδιάσθηκε το Ενιαίο Σύστημα Διαχείρισης Ενεργειών Κατάρτισης (Ε.Σ.Δ.Ε.Κ.). Η ανάπτυξη του

Ε.Σ.Δ.Ε.Κ. αποσκοπεί στην βελτίωση και στην ποιοτική αναβάθμιση της επαγγελματικής κατάρτισης μέσω :

- θέσπισης κριτηρίων αξιολόγησης των υποβαλλόμενων προτάσεων, της μεθοδολογίας και των υλοποιούμενων ενεργειών κατάρτισης
- σύνδεσης της κατάρτισης με τις Συνοδευτικές Υποστηρικτικές Υπηρεσίες και τις ενέργειες προώθησης στην απασχόληση
- εξασφάλισης της διαχειριστικής συνοχής και προσαρμογής των ενεργειών κατάρτισης στις απαιτήσεις του Ολοκληρωμένου Πληροφοριακού Συστήματος
- εφαρμογής καινοτόμων διδακτικών μεθόδων και βελτίωσης της λειτουργικότητας των ενεργειών επαγγελματικής κατάρτισης

Αναλυτικότερα μέσα από το Ενιαίο Σύστημα Διαχείρισης Ενεργειών Κατάρτισης καθορίζονται :

Α. Οι προδιαγραφές σχεδιασμού και υλοποίησης, και συγκεκριμένα οι βασικές αρχές που θα πρέπει να τηρούνται κατά το σχεδιασμό και τη δόμηση του προγράμματος κατάρτισης, κατά την επιλογή της εκπαιδευτικής μεθόδου και των εκπαιδευτικών τεχνικών, καθώς και κατά την διενέργεια της πρακτικής άσκησης

Β. Οι εκπαιδευτικοί όροι των προγραμμάτων κατάρτισης οι οποίοι διαφοροποιούνται ανάλογα με την κατηγορία του προγράμματος (προγράμματα κατάρτισης ανέργων, προγράμματα προκατάρτισης, προγράμματα κατάρτισης ενταγμένα στο Ε.Π. «Κοινωνία της Πληροφορίας», προγράμματα κατάρτισης εργαζομένων και αυτοαπασχολούμενων, προγράμματα κατάρτισης στελεχών της Δημόσιας Διοίκησης και της Αυτοδιοίκησης)

Γ. Οι όροι και οι προϋποθέσεις επιλογής και αξιολόγησης των καταρτιζόμενων (σύμφωνα με τον πληθυσμό - στόχο και την κατηγορία του προγράμματος)

Δ. Οι γενικοί κανόνες επιλεξιμότητας και ελέγχου των δαπανών σε επίπεδο τελικών αποδεκτών, τελικών δικαιούχων και διαχειριστικών αρχών, καθώς και

οι ειδικοί κανόνες σχετικά με έργα που υλοποιούνται από τους τελικούς δικαιούχους χωρίς προσφυγή σε εξωτερικό ανάδοχο

Ε. Το είδος, τα στάδια, η διαδρομή και τα αρμόδια όργανα του ελέγχου προκειμένου να διασφαλιστεί η αποτελεσματικότητα των ενεργειών κατάρτισης.

ΣΤ. Τα κριτήρια αξιολόγησης των προτάσεων (πληρότητα - επιλεξιμότητα, τεχνική αξιολόγηση), καθώς και των υλοποιούμενων προγραμμάτων (καθορισμένοι δείκτες εκροών, ποιοτικά κριτήρια).

Ζ. Οι κανόνες των διαδικασιών πληροφόρησης και δημοσιότητας.

Στο πλαίσιο του Γ' Κ.Π.Σ., όσον αφορά την επαγγελματική κατάρτιση, δόθηκε ιδιαίτερο βάρος στο σχεδιασμό προγραμμάτων ευέλικτων και εύκολα προσαρμόσιμων στις συνεχώς μεταβαλλόμενες συνθήκες του κοινωνικό - οικονομικού περιβάλλοντος, καθώς και στη σύνδεση των θεματικών πεδίων των προγραμμάτων με τις ανάγκες της αγοράς εργασίας, ώστε να διαμορφωθούν τα απαιτούμενα επαγγελματικά προφίλ. Επιπρόσθετα αναβαθμίσθηκαν σημαντικά οι διαδικασίες της πρακτικής άσκησης (εξοικείωση με τις συνθήκες της παραγωγής), καθώς και οι διαδικασίες προώθησης στην απασχόληση των καταρτιζόμενων (βασικά κριτήρια αξιολόγησης των προγραμμάτων κατάρτισης).

Οι συγκεκριμένες βελτιώσεις αποσκοπούν:

- στην αύξηση της προσαρμοστικής ικανότητας και των δυνατοτήτων απασχόλησης των ανέργων, και ιδιαίτερα των νέων, με στόχο την πρόληψη της ανεργίας
- στην αύξηση της απασχόλησης των γυναικών
- στην αμεσότερη πρόληψη και αποτελεσματικότερη καταπολέμηση της μακροχρόνιας ανεργίας (νέοι, γυναίκες, ηλικιωμένοι)

- στην ποιοτική αναβάθμιση και στον εμπλουτισμό της κατάρτισης στη βάση των αναγκών της οικονομίας και της κοινωνίας

Η κατάρτιση των ανέργων εντάσσεται στο Μέτρο περί «προσαρμογής των δεξιοτήτων των ανέργων στις απαιτήσεις της αγοράς εργασίας» (Μέτρο 3) του Άξονα για την «ανάπτυξη και προώθηση ενεργητικών πολιτικών για την καταπολέμηση και την πρόληψη της ανεργίας, την αποφυγή της μακροχρόνιας ανεργίας και τη διευκόλυνση της επανένταξης των μακροχρόνια ανέργων στην αγορά εργασίας» (Άξονας 1) του Επιχειρησιακού Προγράμματος «Απασχόληση και Επαγγελματική Κατάρτιση 2000-2006». Οι ενέργειες κατάρτισης, λειτουργώντας συμπληρωματικά με τις δράσεις του Μέτρου περί «ενίσχυσης και αναβάθμισης των προγραμμάτων προώθησης της απασχόλησης ανέργων» (Μέτρο 4) του ίδιου άξονα, διαμορφώνουν ένα ολοκληρωμένο πλαίσιο παρεμβάσεων για την αντιμετώπιση των ανισορροπιών που δημιουργούνται στην αγορά εργασίας και την ανάπτυξη του ανθρώπινου κεφαλαίου.

2. ΣΧΕΔΙΑΣΜΟΣ ΠΡΟΓΡΑΜΜΑΤΩΝ

Στην προκήρυξη των προγραμμάτων συνεχιζόμενης επαγγελματικής κατάρτισης θα πρέπει να λαμβάνονται υπόψη οι επιστημονικές μελέτες για τις ανάγκες της αγοράς εργασίας και να αξιοποιείται η εμπειρία των κοινωνικών φορέων

Έτσι, από τη δειλή παρουσία της επαγγελματικής κατάρτισης στις δεκαετίες του '60 και '70, η χώρα πέρασε στη φάση της ραγδαίας, άναρχης και ασυντόνιστης ανάπτυξης διαφόρων πολιτικών και δομών επαγγελματικής κατάρτισης, υπό την επίδραση τρεχόντων και εξωγενών παραγόντων, και κάτω από την πίεση της απορρόφησης των κοινοτικών πόρων, χωρίς να υφίσταται μία Ενιαία και Ολοκληρωμένη Εθνική Πολιτική.

Κατά τη φάση του σχεδιασμού λοιπόν των προγραμμάτων θα πρέπει να δίνεται ιδιαίτερη έμφαση στη δημιουργία ολοκληρωμένων εκπαιδευτικών πακέτων, τα οποία πρέπει να διαμορφώνονται με άξονα το θεματικό αντικείμενο της κατάρτισης αλλά και σε συνάρτηση με την ομάδα στόχο στην οποία απευθύνονται. Τα εκπαιδευτικά αυτά πακέτα θα πρέπει βέβαια να δημιουργούνται με βάση τις προδιαγραφές που απαιτούν οι νέες αντιλήψεις και μεθοδολογίες μετάδοσης της γνώσης στους ενήλικες αλλά και η σύγχρονη εξέλιξη των ειδικοτήτων και των επαγγελμάτων.

Μεθοδολογικά η επεξεργασία και η ανάπτυξη τέτοιων πακέτων αποτελεί μια διαδικασία «ανοικτή» με προοπτικές επανατροφοδότησης τους και μετά το πέρας της εκπαιδευτική διαδικασίας στην οποία αναφέρονται.

Αναλυτικότερα τα εκπαιδευτικά πακέτα πρέπει να περιλαμβάνουν:

- Τη δομή, τους αναλυτικούς στόχους και το περιεχόμενο του προγράμματος που υλοποιείται
- Τη διαδοχή και τη σύνδεση των επιμέρους θεματικών αντικειμένων της εκπαιδευτικής διαδικασίας στην οποία αναφέρονται

- Τη μεθοδολογία ανάπτυξης τους
- Το εκπαιδευτικό υλικό που προτείνεται ως υποστηρικτικό από τους εκπαιδευτές των επιμέρους ενοτήτων (σημειώσεις, βιβλία, έρευνες, μελέτες, βιβλιογραφία, κ.λ.π.)
- Την πρακτική άσκηση των καταρτιζομένων, την διαδικασία υλοποίησης της αλλά και αξιολόγησης της
- Την αποτίμηση της διαδικασίας υλοποίησης και τις προοπτικές ανάπτυξης και διεύρυνσης του εκπαιδευτικού πακέτου



Ο σχεδιασμός λοιπόν των προγραμμάτων αποτελεί μια βασική διαδικασία η οποία αποτελεί βασικό παράγοντα για τη σωστή αποδοτικότητα των δράσεων κατάρτισης. Η ύπαρξη εύχρηστων ολοκληρωμένων εκπαιδευτικών πακέτων συμβάλει σημαντική στη μετάδοση των γνώσεων και την ανάπτυξη των απαιτούμενων δεξιοτήτων προκειμένου οι καταρτιζόμενοι να μπορούν να ανταπεξέλθουν στις σημερινές ανάγκες της αγοράς εργασίας.

Το στάδιο του σχεδιασμού προγραμμάτων αποτελεί ξεχωριστή διαδικασία για κάθε Κ.Ε.Κ., τα οποία διαθέτουν ειδικούς συνεργάτες για το έργο αυτό.

Αφού προκύψουν, λοιπόν, τα προγράμματα μέσα από την παραπάνω διαδικασία σχεδιασμού, στέλνονται από τα Κ.Ε.Κ. τα στοιχεία τους στο Υπουργείο Απασχόλησης και Κοινωνικών Ασφαλίσεων προς έγκριση. Μετά από τον έλεγχο των στοιχείων και τη διαδικασία έγκρισης τους τα προγράμματα περνάνε στη φάση υλοποίησης.

3. ΥΛΟΠΟΙΗΣΗ ΠΡΟΓΡΑΜΜΑΤΩΝ

Οι διαδικασίες εφαρμογής των προγραμμάτων είναι η εξής:

α) Μεθοδολογία Υλοποίησης

Η προσέγγιση των ομάδων στόχων, η διερεύνηση και μελέτη των εκπαιδευτικών τους αναγκών και των αναγκών της τοπικής αγοράς, καθώς και η συνολική θεώρηση του προσωπικού, οικογενειακού και προσωπικού του περιβάλλοντος, αποτελούν τη βάση των εκπαιδευτικών προγραμμάτων. Η υποκίνηση και η προσωπική εμπλοκή που επιδιώκεται στα προγράμματα έχουν στόχο τη μέγιστη αξιοποίηση των δυνατοτήτων των συμμετεχόντων

β) Συντονισμός προγραμμάτων

Τα προγράμματα συντονίζονται από ειδικό ή διοικητικό προσωπικό. Το προσωπικό αυτό έχει την ευθύνη για την ομαλή υλοποίηση, την παρακολούθηση και την αναπροσαρμογή των δράσεων, καθώς και για την αξιολόγηση των επιμέρους ενοτήτων και του συνόλου των προγραμμάτων

γ) Αξιολόγηση των προγραμμάτων

Η διαδικασία της αξιολόγησης ακολουθεί τη ροή των προγραμμάτων ανασχεδιασμού έως την ολοκλήρωσή τους και λαμβάνει υπόψη τις ανάγκες των συμμετεχόντων, την αποτελεσματικότητα της μεθοδολογίας και τις δυνατότητες ανάπτυξης και εξέλιξης των προγραμμάτων.

Η αξιολόγηση είναι μια διαρκής διαδικασία και γίνεται τόσο από ειδικό επιστημονικό προσωπικό, όσο και από τους ίδιους τους συμμετέχοντες μέσω ειδικών ερωτηματολογίων, συνεντεύξεων και συναντήσεων μεταξύ των συντελεστών των προγραμμάτων. Οι αναφορές που προκύπτουν από τη διαδικασία αξιολόγησης στο τέλος των προγραμμάτων συγκροτούν την τελική έκθεση που συνοψίζει τα αποτελέσματα τους και τη σύνδεση τους με τους αρχικούς στόχους αυτών

δ) Παράγοντες που εξασφαλίζουν τη συμμετοχικότητα των καταρτιζομένων

Το περιεχόμενο των εκπαιδευτικών προγραμμάτων και του επιπέδου εκπαίδευσης διαρθρώνεται με βάση τις πραγματικές ανάγκες, το επίπεδο εκπαίδευσης και τις εκφρασμένες ανάγκες των ομάδων-στόχων

ε) Καινοτομία

Βασική προϋπόθεση για την επιτυχία των προγραμμάτων αποτελεί η παροχή κινήτρων στους καταρτιζόμενους που εξασφαλίζουν την αφοσίωση και τη συμμετοχή τους. Έτσι λοιπόν ο προγραμματισμός των ενεργειών θα πρέπει να γίνεται με τρόπο καινοτόμο, τέτοιο ώστε να δίνεται η δυνατότητα στους καταρτιζόμενους να επεμβαίνουν διορθωτικά στη σχεδίαση των προγραμμάτων ώστε να εξυπηρετούνται πλήρως οι ανάγκες τους

4. ΧΡΗΜΑΤΟΔΟΤΗΣΗ ΠΡΟΓΡΑΜΜΑΤΩΝ

Για την υλοποίηση των προγραμμάτων συνεχιζόμενης επαγγελματικής κατάρτισης τα Κ.Ε.Κ. συγχρηματοδοτούνται από τους πόρους το Υπουργείο Απασχόλησης και Κοινωνικών Ασφαλίσεων το οποίο είναι υπόλογο για τη διαχείριση των πόρων του Ευρωπαϊκού Κοινοτικού Ταμείου (Ε.Κ.Τ.), οι οποίοι κατανέμονται στα επιμέρους Επιχειρησιακά Προγράμματα αλλά και στα Π.Ε.Π..

Οι επιλέξιμες δαπάνες για χρηματοδότηση από το Ευρωπαϊκό Κοινωνικό Ταμείο των ενεργειών Συνεχιζόμενης Επαγγελματικής Κατάρτισης είναι:

- Δαπάνες Εκπαιδευτών
- Δαπάνες Καταρτιζομένων
- Άμεσες Δαπάνες Υλοποίησης
- Έμμεσες Δαπάνες Υλοποίησης

ΔΑΠΑΝΕΣ ΕΚΠΑΙΔΕΥΤΩΝ

Στην κατηγορία αυτή περιλαμβάνονται:

- Οι αμοιβές των εκπαιδευτών, οι οποίες διαφέρουν ανάλογα με τα τυπικά και ουσιαστικά προσόντα τους (σπουδές, μεταπτυχιακές σπουδές, διδακτορικά, κ.λ.π.). Σε αυτές τις δαπάνες συμπεριλαμβάνονται οι ασφαλιστικές εισφορές, τα επιδόματα εορτών, αδείας, αποζημιώσεων αδείας καθώς και οι εργοδοτικές εισφορές που αντιστοιχούν στο χρονικό διάστημα που διαρκεί η εκπαίδευση.
- Δαπάνες που αφορούν έξοδα ταξιδιού, διαμονής και διατροφής των εκπαιδευτών σε περιπτώσεις που αυτοί καλούνται να διδάξουν σε φορέα υλοποίησης που βρίσκεται εκτός της έδρας τους
- Αμοιβές για την κατάρτιση που παρέχεται από αλλοδαπά φυσικά ή νομικά πρόσωπα, σε περιπτώσεις διακρατικής συνεργασίας

ΔΑΠΑΝΕΣ ΚΑΤΑΡΤΙΖΟΜΕΝΩΝ

Στη κατηγορία αυτή περιλαμβάνονται:

- Εκπαιδευτικά επιδόματα καταρτιζομένων
- Δαπάνες που αφορούν έξοδα ταξιδιού, διαμονής και διατροφής των καταρτιζομένων, σε περιπτώσεις που αυτοί καλούνται σε Κ.Ε.Κ. το οποίο βρίσκεται εκτός των ορίων του τόπου διαμονής τους.

ΑΜΕΣΕΣ ΔΑΠΑΝΕΣ ΥΛΟΠΟΙΗΣΗΣ

Στις άμεσες δαπάνες υλοποίησης περιλαμβάνονται:

- Το εκπαιδευτικό υλικό όπως βιβλία, γραφική ύλη, σημειώσεις, συγγραφή σημειώσεων και λοιπές δαπάνες όπως φωτοτυπίες, εκτυπώσεις, δακτυλογραφήσεις, κ.λ.π. Η ποσότητα και η ποιότητα των υλικών αυτών συσχετίζεται με τον αριθμό των καταρτιζομένων καθώς και με τα ιδιαίτερα χαρακτηριστικά κάθε προγράμματος.
- Η ενοίκιαση επιπλέον εξοπλισμού (εκτός του βασικού) όπου αυτό κρίνεται απαραίτητο
- Οι δαπάνες μεταφοράς, εγκατάστασης και ασφάλισης του πρόσθετου εξοπλισμού
- Τα ενοίκια των δομών των Κ.Ε.Κ.
- Τα απαραίτητα αναλώσιμα είδη υγιεινής και ασφάλειας και αναλώσιμες πρώτες ύλες για την πρακτική άσκηση που διεξάγεται στις εγκαταστάσεις του φορέα
- Οι δαπάνες για πρακτική άσκηση που διεξάγεται σε εγκαταστάσεις εκτός του Κ.Ε.Κ.
- Η απόσβεση παγίων εγκαταστάσεων σύμφωνα με την ισχύουσα Εθνική Νομοθεσία
- Οι δαπάνες επιλογής των καταρτιζομένων και αξιολόγησης του προγράμματος
- Οι δαπάνες συντήρησης των χώρων του Κ.Ε.Κ. καθώς και τα υλικά καθαριότητας

ΕΜΜΕΣΕΣ ΔΑΠΑΝΕΣ ΥΛΟΠΟΙΗΣΗΣ

Στην κατηγορία αυτή περιλαμβάνονται οι εξής δαπάνες:

- Αμοιβή του υπεύθυνου προγράμματος
- Αμοιβές διοικητικού και βοηθητικού προσωπικού
- Δαπάνες μετακίνησης προσωπικού
- Δαπάνες διαμονής και δαπάνες διατροφής, όπου προκύπτει από τις ανάγκες του προγράμματος
- Δαπάνες προετοιμασίας του προγράμματος
- Δαπάνες για βρεφονηπιακούς σταθμούς κατά τη διάρκεια της υλοποίησης του προγράμματος
- Δαπάνες ημερίδας, δημοσιότητας και δημοσιοποίησης του προγράμματος
- Δαπάνες αποστολής εντύπων συναφούς περιεχομένου με τα προγράμματα
- Δαπάνες ύδρευσης, θέρμανσης, κ.λ.π.

Η νόμιμη καταβολή δαπανών αποδεικνύεται με δικαιολογητικά που τηρούνται σε ΕΚΠΑΙΔΕΥΤΙΚΟ και σε ΟΙΚΟΝΟΜΙΚΟ φάκελο για κάθε πρόγραμμα του φορέα ξεχωριστά. Ο ΕΚΠΑΙΔΕΥΤΙΚΟΣ φάκελος περιλαμβάνει τα δικαιολογητικά που αφορούν τις δαπάνες των εκπαιδευτών και των καταρτιζομένων. Ο ΟΙΚΟΝΟΜΙΚΟΣ φάκελος περιλαμβάνει τα δικαιολογητικά για τις δαπάνες του διδακτικού προσωπικού, των καταρτιζομένων, του διοικητικού και βοηθητικού προσωπικού και των άμεσων δαπανών.

Η χρηματοδότηση του Ε.Κ.Τ. καταβάλλεται στο φορέα υλοποίησης σε τρεις δόσεις από το Υπουργείο Απασχόλησης και Κοινωνικών Ασφαλίσεων μετά από σχετικό έγγραφο της Γενικής Γραμματείας της εκάστοτε Περιφέρειας, με την προϋπόθεση ότι έχει καταβληθεί από τις αρμόδιες υπηρεσίες της Επιτροπής της Ευρωπαϊκής Ένωσης, ως εξής:

α) Η πρώτη δόση, ύψους 50% του συνόλου της εγκεκριμένης συνδρομής του Ε.Κ.Τ. του προγράμματος κατάρτισης, καταβάλλεται μετά την έναρξη του προγράμματος.

β) Η δεύτερη δόση, ύψους 30% του συνόλου της εγκεκριμένης συνδρομής του Ε.Κ.Τ. του προγράμματος κατάρτισης, καταβάλλεται μετά την απορρόφηση του 50% της πρώτης δόσης, γεγονός που αποδεικνύεται από υποβληθέν στην αρμόδια Αρχή Δελτίο Παρακολούθησης φυσικού και οικονομικού αντικειμένου του προγράμματος.

γ) Η τρίτη δόση, ύψους 20% του συνόλου της εγκεκριμένης συνδρομής του Ε.Κ.Τ. του προγράμματος κατάρτισης, καταβάλλεται κατόπιν αίτησης του φορέα υλοποίησης μετά την ολοκλήρωση του προγράμματος και τη διενέργεια εσωτερικού ελέγχου από πλευράς της Γενικής Γραμματείας της αντίστοιχης Περιφέρειας.

5. ΦΟΡΕΙΣ ΚΑΤΑΡΤΙΣΗΣ ΠΡΟΓΡΑΜΜΑΤΩΝ ΣΥΝΕΧΙΖΟΜΕΝΗΣ ΕΠΑΓΓΕΛΜΑΤΙΚΗΣ ΚΑΤΑΡΤΙΣΗΣ

Α. ΕΘΝΙΚΟ ΚΕΝΤΡΟ ΠΙΣΤΟΠΟΙΗΣΗΣ ΔΟΜΩΝ ΣΥΝΕΧΙΖΟΜΕΝΗΣ ΕΠΑΓΓΕΛΜΑΤΙΚΗΣ ΚΑΤΑΡΤΙΣΗΣ ΚΑΙ ΣΥΝΟΔΕΥΤΙΚΩΝ ΥΠΟΣΤΗΡΙΚΤΙΚΩΝ ΥΠΗΡΕΣΙΩΝ (Ε.ΚΕ.ΠΙΣ.)

Το Ε.ΚΕ.ΠΙΣ. ιδρύθηκε το 1997 και είναι Νομικό Πρόσωπο Ιδιωτικού Δικαίου (Ν.Π.Ι.Δ.), το οποίο εποπτεύεται από τον Υπουργό Απασχόλησης και Κοινωνικής Προστασίας, και έχει διοικητική και οικονομική αυτοτέλεια. Τη διοίκηση του Κέντρου ασκούν το Διοικητικό Συμβούλιο και ο Πρόεδρος του.

Σκοπός της λειτουργίας του Κέντρου είναι η ανάπτυξη και η εφαρμογή ενός ενιαίου Εθνικού Συστήματος Πιστοποίησης της Συνεχιζόμενης Επαγγελματικής Κατάρτισης. Μέσα από αυτό το σύστημα διασφαλίζεται η ποιότητα στην επαγγελματική κατάρτιση, τόσο στην αρχική όσο και στη συνεχιζόμενη και αναγνωρίζονται και κατοχυρώνονται επαγγελματικά προσόντα που παρέχονται από αυτή.

Το έργο του Ε.ΚΕ.ΠΙΣ. συνοψίζεται στα παρακάτω:

- Πιστοποίηση Κέντρων Επαγγελματικής Κατάρτισης (Κ.Ε.Κ.) και Εξειδικευμένων Δομών Κοινωνικής και Επαγγελματικής Ένταξης για άτομα με αναπηρίες (Α.Μ.Ε.Α.) και απεξαρτημένα άτομα.
- Παρακολούθηση και Αξιολόγηση Πιστοποιημένων Κέντρων Επαγγελματικής Κατάρτισης
- Τήρηση Μητρώου Εκπαιδευτών Συνεχιζόμενης Επαγγελματικής Κατάρτισης
- Πιστοποίηση Εκπαιδευτών Συνεχιζόμενης Επαγγελματικής Κατάρτισης
- Τήρηση Μητρώου Στελεχών Συνοδευτικών Υποστηρικτικών Υπηρεσιών
- Πιστοποίηση Στελεχών Συνοδευτικών Υποστηρικτικών Υπηρεσιών
- Πιστοποίηση Προγραμμάτων Συνεχιζόμενης Επαγγελματικής Κατάρτισης

Το θεσμικό πλαίσιο γύρω από το οποίο στηρίζεται η λειτουργία του Ε.ΚΕ.ΠΙΣ. είναι το εξής:

- Άρθρο 22 του Νόμου 2469/1997: Ίδρυση του Ε.ΚΕ.ΠΙΣ.
- Προεδρικό Διάταγμα Αριθμ. 67/1997: Εθνικό Κέντρο Πιστοποίησης Δομών Συνεχιζόμενης Επαγγελματικής Κατάρτισης και Συνοδευτικών Υποστηρικτικών Υπηρεσιών

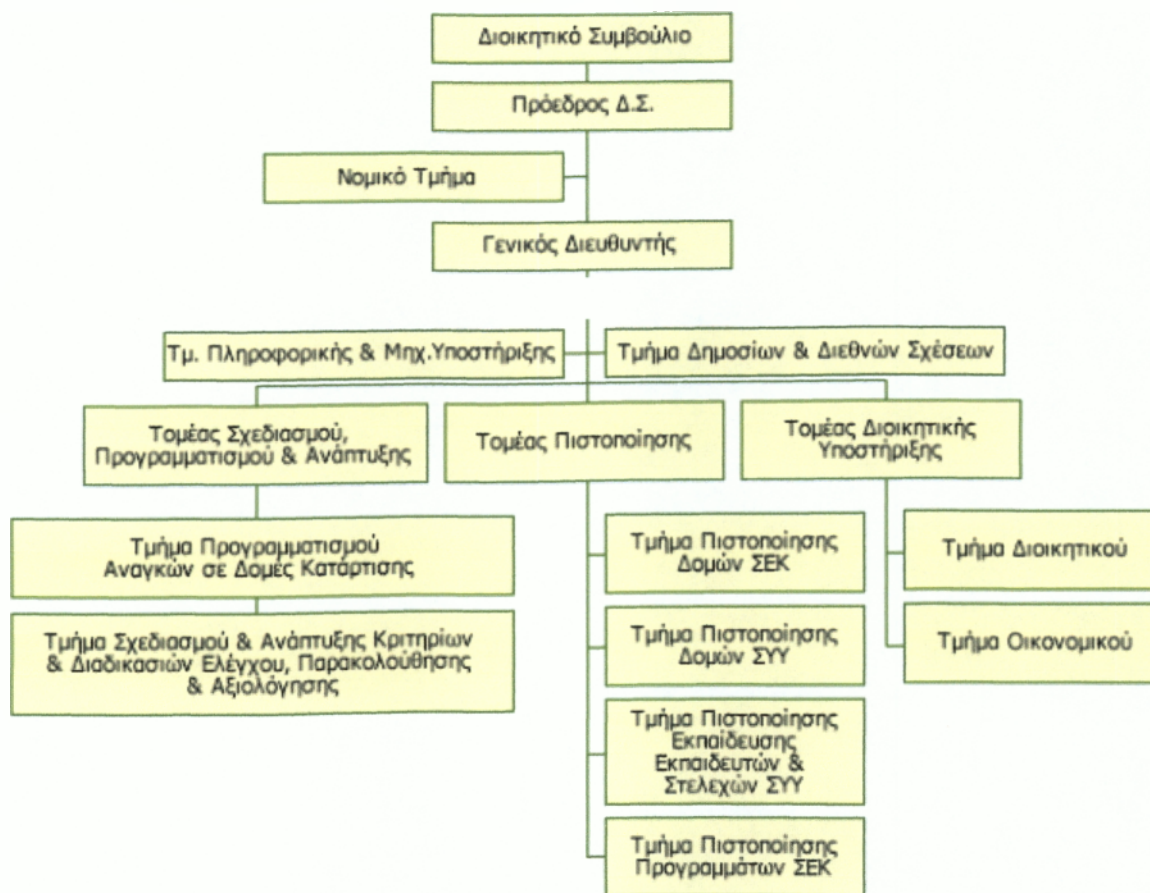
Όπως τροποποιήθηκαν και ισχύουν με τα άρθρα:

- 21 του Ν. 2639/1998: Ρύθμιση Θεμάτων του Ο.Ε.Ε. και του Ε.ΚΕ.ΠΙΣ.
- 23 του Ν. 2819/2000: διατάξεις που αφορούν στο Ε.ΚΕ.ΠΙΣ. και ισχύ και στο Γ' Κ.Π.Σ.
- 34 του Ν. 2874/2000: ρύθμιση θεμάτων του Ε.ΚΕ.ΠΙΣ.

Το Ε.ΚΕ.ΠΙΣ. απασχολεί 51 εργαζόμενες και εργαζόμενους με υψηλή εξειδίκευση σε ένα μεγάλο φάσμα ειδικοτήτων.

Επίσης διατηρεί Μητρώο Αξιολογητών με τους οποίους συνεργάζεται στην πιστοποίηση, παρακολούθηση και αξιολόγηση των Κέντρων Επαγγελματικής Κατάρτισης και των Εκπαιδευτών.

ΟΡΓΑΝΟΓΡΑΜΜΑ Ε.ΚΕ.ΠΙΣ.



B. ΠΙΣΤΟΠΟΙΗΜΕΝΑ ΚΕΝΤΡΑ ΕΠΑΓΓΕΛΜΑΤΙΚΗΣ ΚΑΤΑΡΤΙΣΗΣ ΝΟΜΟΥ ΛΕΣΒΟΥ

Όπως προαναφέρθηκε στην Ελλάδα οι φορείς υλοποίησης των Προγραμμάτων Συνεχιζόμενης Επαγγελματικής Κατάρτισης είναι τα Κέντρα Επαγγελματικής Κατάρτισης (Κ.Ε.Κ.). Την ευθύνη πιστοποίησης των Κ.Ε.Κ. έχει το Εθνικό Κέντρο Πιστοποίησης Δομών Συνεχιζόμενης Επαγγελματικής Κατάρτισης και Συνοδευτικών Υποστηρικτικών Υπηρεσιών (Ε.ΚΕ.ΠΙΣ.).

Τα Κ.Ε.Κ. υλοποιούν διάφορα προγράμματα με διαφορετικά θεματικά αντικείμενα ανάλογα με τις εκάστοτε ανάγκες. Τα προγράμματα αυτά περιλαμβάνουν θεωρητική κατάρτιση αλλά και πρακτική άσκηση σε επιχειρήσεις που το αντικείμενο τους είναι συναφές με αυτό του προγράμματος. Ένα βασικό στοιχείο των προγραμμάτων είναι η σύντομη καθορισμένη διάρκεια τους και η βαρύτητα που δίνεται στην προώθηση των καταρτιζομένων στην αγορά εργασίας.

Οι καταρτιζόμενοι εντάσσονται σε σύστημα αξιολόγησης που εφαρμόζουν τα Κ.Ε.Κ. και λαμβάνουν βεβαίωση παρακολούθησης του προγράμματος μετά το πέρας αυτού.

Τα Κ.Ε.Κ. υπόκεινται σε διαδικασία αξιολόγησης από το Υπουργείο Απασχόλησης και Κοινωνικών Ασφαλίσεων. Μετά από επιτόπιο έλεγχο ειδικά στελέχη του Υπουργείου αξιολογούν τα πιστοποιημένα Κ.Ε.Κ. και βαθμολογούν το καθένα από αυτά. Η βαθμολογία για κάθε Κ.Ε.Κ. του Νομού Λέσβου αναφέρεται παρακάτω.

Τα πιστοποιημένα Κ.Ε.Κ. που λειτουργούν στο Νομό Λέσβου είναι τα εξής:

1. Κέντρο Επαγγελματικής Κατάρτισης Μουσείου Φυσικής Ιστορίας Απολιθωμένου Δάσους Λέσβου
2. ΔΙΟΝ-Ευρωπαϊκό Πολιτιστικό Ερευνητικό Κέντρο Ανάπτυξης
3. ΕΡΓΟΝ Κέντρο Επαγγελματικής Κατάρτισης (Α.Μ.Κ.Ε.)
4. Κ.Ε.Κ. – Κ.Ε.Σ.Π. Θ. Καλογρίδης-Γ. Κομνηνός & ΣΙΑ Ο.Ε.

5. Κέντρο Επαγγελματικής Κατάρτισης Ευρωεργασιακή Α.Ε.
6. Κέντρο Συνεχιζόμενης Επαγγελματικής Κατάρτισης «Η Επιμόρφωση»
7. Μεσογειακό Κέντρο Επαγγελματικής Κατάρτισης
8. Τεχνική Εκπαιδευτική Κέντρο Επαγγελματικής Κατάρτισης Ε.Π.Ε.

ΑΝΑΛΥΤΙΚΑ ΣΤΟΙΧΕΙΑ Κ.Ε.Κ.**1. ΚΕΝΤΡΟ ΕΠΑΓΓΕΛΜΑΤΙΚΗΣ ΚΑΤΑΡΤΙΣΗΣ ΜΟΥΣΕΙΟΥ ΦΥΣΙΚΗΣ ΙΣΤΟΡΙΑΣ ΑΠΟΛΙΘΩΜΕΝΟΥ ΔΑΣΟΥΣ ΛΕΣΒΟΥ**

ΔΙΑΚΡΙΤΙΚΟΣ ΤΙΤΛΟΣ	Κ.Ε.Κ. Μ.Φ.Ι.Α.Δ.Λ.
ΕΜΒΕΛΕΙΑ	Περιφερειακής Εμβέλειας
ΚΑΤΗΓΟΡΙΑ	Θεματικό
ΔΥΝΑΜΙΚΟΤΗΤΑ	25
ΒΑΘΜΟΛΟΓΙΑ	67,58
ΑΡΙΘΜΟΣ ΠΙΣΤΟΠΟΙΗΜΕΝΩΝ ΔΟΜΩΝ	1
ΠΙΣΤΟΠΟΙΗΜΕΝΑ ΘΕΜΑΤΙΚΑ ΠΕΔΙΑ	Επαγγέλματα Περιβάλλοντος

Το Μουσείο Φυσικής Ιστορίας Απολιθωμένου Δάσους Λέσβου προκειμένου να αντιμετωπίσει τις ανάγκες της περιοχής για ανάπτυξη, καταπολέμηση της ανεργίας και για κατάρτιση εξειδικευμένου προσωπικού, προχώρησε στην ίδρυση και λειτουργία του Κέντρου Επαγγελματικής Κατάρτισης στο Σίγρι, ένα χωριό του Νομού Λέσβου.

Το Κ.Ε.Κ. συστάθηκε τον Ιούνιο του 2001 και λειτουργεί στις σύγχρονες εγκαταστάσεις του Μουσείου Φυσικής Ιστορίας Απολιθωμένου Δάσους Λέσβου. Η πιστοποίηση του Κ.Ε.Κ. από το Ε.ΚΕ.ΠΙΣ. έγινε το 2002.

Απασχολεί 5 άτομα διοικητικό προσωπικό και διαφορετικό προσωπικό εκπαιδευτών ανάλογα με τις ανάγκες των προγραμμάτων.

Στόχος του Κ.Ε.Κ. είναι η κατάρτιση νέων ανέργων σε αντικείμενα προστασίας και ανάδειξης του φυσικού περιβάλλοντος. Με το σκοπό αυτό πραγματοποιήθηκαν τα παρακάτω προγράμματα:

ΤΙΤΛΟΣ	ΘΕΜΑΤΙΚΟ ΠΕΔΙΟ	ΑΡΙΘΜΟΣ ΚΑΤΑΡΤΙΖΟΜΕΝΩΝ	ΩΡΕΣ	ΕΚΠΑΙΔΕΥΤΙΚΟ ΕΠΙΠΕΔΟ ΚΑΤΑΡΤΙΖΟΜΕΝΩΝ
Διαχείριση και ανάδειξη χαρακτηρισμένων και οικολογικά ευαίσθητων περιοχών με έμφαση στο Απολιθωμένο Δάσος Λέσβου	Περιβάλλον	25	400	Γυμνάσιο-Λύκειο
Τεχνικές προστασίας ανασκαφών και συντήρησης απολιθωμάτων με έμφαση στο Απολιθωμένο Δάσος Λέσβου	Περιβάλλον	25	400	Γυμνάσιο-Λύκειο
Δασικά Οικοσυστήματα: Διαχείριση – Προστασία - Αναδάσωση	Περιβάλλον	25	400	Γυμνάσιο-Λύκειο
Πρόγραμμα κατάρτισης ανέργων στην ανάδειξη προστατευόμενων περιοχών και τη συντήρηση απολιθωμάτων	Περιβάλλον	20	400	Λύκειο

Το Κ.Ε.Κ. στα πλαίσια της υλοποίησης του πρακτικού μέρους των προγραμμάτων συνεργάζεται με τοπικές επιχειρήσεις, όπως Αγροτουριστικούς Συνεταιρισμούς, ταξιδιωτικά πρακτορεία, ξενοδοχεία, αλλά κυρίως με το Μουσείο Φυσικής Ιστορίας του Απολιθωμένου Δάσους Λέσβου αφού το κύριο θεματικό πεδίο των προγραμμάτων είναι το περιβάλλον.

Το συγκεκριμένο Κ.Ε.Κ. ιδρύθηκε πρόσφατα με αποτέλεσμα η μέχρι τώρα δράση του να σχετικά περιορισμένη. Στον άμεσο προγραμματισμό δράσεων του Κ.Ε.Κ. είναι όμως η επέκταση των δραστηριοτήτων του και η επέκταση της λειτουργίας του με επιπλέον παραρτήματα και συνεργασίες.

2. ΔΙΟΝ-ΕΥΡΩΠΑΪΚΟ ΠΟΛΙΤΙΣΤΙΚΟ ΕΡΕΥΝΗΤΙΚΟ ΚΕΝΤΡΟ ΑΝΑΠΤΥΞΗΣ - ΔΙΟΝ Ε.Π.Ε.Κ.Α.

ΔΙΑΚΡΙΤΙΚΟΣ ΤΙΤΛΟΣ	ΔΙΟΝ Ε.Π.Ε.Κ.Α
ΕΜΒΕΛΕΙΑ	Εθνικής Εμβέλειας
ΚΑΤΗΓΟΡΙΑ	Θεματικό
ΔΥΝΑΜΙΚΟΤΗΤΑ	338
ΒΑΘΜΟΛΟΓΙΑ	80,24
ΑΡΙΘΜΟΣ ΠΙΣΤΟΠΟΙΗΜΕΝΩΝ ΔΟΜΩΝ	5
ΠΙΣΤΟΠΟΙΗΜΕΝΑ ΘΕΜΑΤΙΚΑ ΠΕΔΙΑ	Επαγγέλματα Υγείας & Πρόνοιας Επαγγέλματα Πολιτισμού και Αθλητισμού Επαγγέλματα Τουριστικά και Παροχής Υπηρεσιών Επαγγέλματα Τεχνικά και Μεταφορών

Το Κ.Ε.Κ. ΔΙΟΝ – Ε.Π.Ε.Κ.Α. είναι αστική εταιρία μη κερδοσκοπικού χαρακτήρα και λειτουργεί από τον Ιανουάριο του 1998. Λαμβάνει χρηματοδοτήσεις από την Ευρωπαϊκή Επιτροπή αλλά και από τις Ελληνικές Δημόσιες Αρχές.

Το Κ.Ε.Κ. διαθέτει τέσσερις κεντρικές δομές στις ακόλουθες Περιφέρειες:

1. Έδρα: Περιφέρεια Αττικής-Αθήνα
2. Κεντρικό Παράρτημα: Περιφέρεια Κεντρικής Μακεδονίας- Θεσ/νίκη
3. Κεντρικό Παράρτημα: Περιφέρεια Πελοποννήσου – Καλαμάτα
4. Κεντρικό Παράρτημα: Περιφέρεια Βορείου Αιγαίου – Μυτιλήνη

Οι δράσεις του Κ.Ε.Κ. επικεντρώνονται στους παρακάτω τομείς:

- Επαγγελματική κατάρτιση
- Ανάπτυξη συνεργασιών

- Έρευνες – Μελέτες – Υποστήριξη Κατάρτισης και συναφείς δραστηριότητες
- Ανάπτυξη προγραμμάτων επαγγελματικής κατάρτισης, πρωτοβουλιών και συναφών δραστηριοτήτων
- Προώθηση στην απασχόληση
- Ημερίδες – Συνέδρια – Συναντήσεις
- Δίκτυα

Μερικοί από τους σκοπούς του Κ.Ε.Κ. είναι οι παρακάτω:

- Η επιμόρφωση των νέων ώστε να μπορούν να ανταποκριθούν στις επαγγελματικές και άλλες απαιτήσεις που προκύπτουν από τις υποχρεώσεις της Ελλάδας σαν κράτος – μέλος της Ευρωπαϊκής Ένωσης
- Η παροχή υπηρεσιών στον τομέα Προώθησης της Απασχόλησης μέσω της λειτουργίας του ειδικού Γραφείου Στήριξης και Προώθησης στην Απασχόληση με σκοπό της διευκόλυνση εύρεσης θέσεων εργασίας
- Η εκπαίδευση, μετεκπαίδευση και επιμόρφωση στελεχών Τραπεζών, Ν.Π.Δ.Δ., Ν.Π.Ι.Δ., Ο.Τ.Α., κ.λ.π.
- Η συνεργασία με διάφορους φορείς της Ελληνικής Πολιτείας όπως διάφορα Υπουργεία
- Η εκπόνηση μελετών και ερευνών που αφορούν την εκπαίδευση των νέων και τον ευρωπαϊκό προγραμματισμό τους
- Η μελέτη, οργάνωση και εκτέλεση ειδικών επιχειρησιακών προγραμμάτων και κοινοτικών πρωτοβουλιών για την επιμόρφωση, επαγγελματική κατάρτιση και υποστήριξη νέων ευάλωτων στον κοινωνικό αποκλεισμό
- Η ευρύτερη και συστηματική παρέμβαση για την ευαισθητοποίηση της κοινής γνώμης

Το Κ.Ε.Κ., τόσο στην έδρα όσο και στα παραρτήματα, διαθέτει τις παρακάτω δομές:

- Γραφεία Διεύθυνσης, Γραμματειακής Υποστήριξης
- Χώρους Κοινωνικών Λειτουργιών
- Γραφεία Εκπαιδευτών
- Γραφεία Προώθησης στην Απασχόληση
- Αίθουσες διδασκαλίας – πληροφορικής με πλήρη διδακτικό και τεχνικό εξοπλισμό
- Αναγνωστήρια – Βιβλιοθήκες άρτια εξοπλισμένα
- Χώρους Internet
- Χώρους επιτόπιας φύλαξης και δημιουργικής απασχόλησης παιδιών

Όλοι οι παραπάνω χώροι είναι προσβάσιμοι σε άτομα με ειδικές ανάγκες και πλήρως εξοπλισμένοι με σύγχρονα τεχνολογικά μέσα.

Το Κ.Ε.Κ. απασχολεί ένα μεγάλο επιτελείο ατόμων που καλύπτουν ένα ευρύ φάσμα δραστηριοτήτων. Υπάρχει διοικητικό και διδακτικό προσωπικό, επιστημονικοί συνεργάτες, αξιολογητές, στελέχη προώθησης και διάφορες άλλες ειδικότητες. Στο σύνολο των δομών του Κ.Ε.Κ. απασχολούνται περίπου 250 εκπαιδευτές των οποίων οι ειδικότητες σχετίζονται με αυτές των θεματικών πεδίων των προγραμμάτων. Η επιλογή του προσωπικού, τόσο του διοικητικού όσο και του εκπαιδευτικού, γίνεται με αξιοκρατικό τρόπο και μετά από εξέταση των τυπικών και ουσιαστικών προσόντων μέσα από ειδικά διαμορφωμένες διαδικασίες ανάλογα με τις ανάγκες.

ΚΕΝΤΡΙΚΟ ΠΑΡΑΡΤΗΜΑ ΜΥΤΙΛΗΝΗΣ

Αριθμός Πιστοποιημένων Αιθουσών	3
Βαθμολογία	83,29
Δυναμικότητα	52

Τα προγράμματα που έχουν υλοποιηθεί από το Κ.Ε.Κ. στο Κεντρικό Παράρτημα της Μυτιλήνης είναι τα εξής :

ΤΙΤΛΟΣ	ΘΕΜΑΤΙΚΟ ΠΕΔΙΟ	ΑΡΙΘΜΟΣ ΚΑΤΑΡΤΙΖΟΜΕΝΩΝ	ΩΡΕΣ ΚΑΤΑΡΤΙΣΗΣ	ΕΚΠΑΙΔΕΥΤΙΚΟ ΕΠΙΠΕΔΟ
Οργάνωση και Λειτουργία Επιχειρήσεων Γρήγορου Φαγητού και Catering	Διοίκηση & Οικονομία	20	400 (270Θ+130Π)	Γυμνάσιο - Λύκειο
Δημόσιες Σχέσεις και Εξυπηρέτηση Πελατών Ξενοδοχειακών Συγκροτημάτων	Τουριστικά	20	400 (260Θ+140Π)	Λύκειο
Οργάνωση Τουριστικού Πρακτορείου - Τεχνικές Επικοινωνίας με το Κοινό	Τουριστικά	20	400 (260Θ+140Π)	Λύκειο
Χειρισμός Μηχανημάτων Τεχνικών Έργων και Έργων Οδοποιίας	Τεχνικά	20	400 (245Θ+155Π)	Λύκειο
Χειρισμός Ιατρικών Μηχανημάτων	Υγεία & Πρόνοια	17	400 (250Θ+150Π)	Λύκειο
Εκπαίδευση στη Φύλαξη Παιδιών & Ατόμων με Προβλήματα Αυτοεξυπηρέτησης	Υγεία & Πρόνοια	17	400 (210Θ+190Π)	Γυμνάσιο – Λύκειο
Σύγχρονες Μορφές Τουρισμού & Σχεδιασμός Ολοκληρωμένων Τουριστικών Πακέτων – Οικολογικός Τουρισμός & Αγροτουρισμός	Τουριστικά	16	400 (270Θ+130Π)	Λύκειο
Ξυλογλυπτική	Τεχνικά	13	400 (145Θ+255Π)	Γυμνάσιο – Λύκειο

Τοπική Γαστρονομία, Οργάνωση – Υποδοχή & Εξυπηρέτηση Πελατών	Τουριστικά	16	400 (255Θ+145Π)	Γυμνάσιο - Λύκειο
Κατάρτιση – Οργάνωση & Λειτουργία Ιατρείων & Νοσηλευτικών Μονάδων	Υγεία & Πρόνοια	17	400 (270Θ+130Π)	Λύκειο
Συντήρηση & Επισκευή Σύγχρονων Κτισμάτων με Σύγχρονα Υλικά & Τεχνολογίες (Σε εξέλιξη)	Τεχνικά	17	400 (160Θ+240Π)	Γυμνάσιο – Λύκειο – Τ.Ε.Ε.

Υπάρχουν επίσης δύο προγράμματα τα οποία αφορούν το νησί του Αγ. Ευστρατίου και αυτά είναι:

ΤΙΤΛΟΣ	ΘΕΜΑΤΙΚΟ ΠΕΔΙΟ	ΑΡΙΘΜΟΣ ΚΑΤΑΡΤΙΖΟΜΕΝΩΝ	ΩΡΕΣ	ΕΚΠΑΙΔΕΥΤΙΚΟ ΕΠΙΠΕΔΟ
Πρώθηση Εναλλακτικών Μορφών Τουρισμού – Οικολογικός Τουρισμός & Αγροτουρισμός	Τουριστικά	20	400 (270Θ+130Π)	Δημοτικό – Γυμνάσιο – Λύκειο
Παροχή Πρώτων Βοηθειών (Σε εξέλιξη)	Υγεία & Πρόνοια	17	400 (200Θ+200Π)	Δημοτικό – Γυμνάσιο – Λύκειο

Στα πλαίσια της λειτουργίας του Κ.Ε.Κ., και συγκεκριμένα του Κεντρικού Παραρτήματος Μυτιλήνης, συνάπτονται συνεργασίες με διάφορους φορείς όπως Ο.Τ.Α., Δημόσιοι και Ιδιωτικοί φορείς, κ.λ.π. οι οποίοι συμμετέχουν ενεργά στην υλοποίηση των προγραμμάτων και των λοιπών δράσεων του Κ.Ε.Κ. Οι φορείς αυτοί είναι οι παρακάτω:

ΦΟΡΕΑΣ	ΕΙΔΟΣ ΟΡΓΑΝΙΣΜΟΥ
Δήμος Μυτιλήνης	Τοπική Αυτοδιοίκηση
Γενικό Νομαρχιακό Νοσοκομείο Μυτιλήνης «ΒΟΣΤΑΝΕΙΟ»	Δημόσιος Φορέας
«Ηλιαχτίδα»	Ιδιωτικός Φορέας
Κέντρο Διάγνωσης και Αξιολόγησης Παιδιών	Δημόσιος Φορέας
Κέντρο Υγείας Καλλονής	Δημόσιος Φορέας
«Ακτή Μιστεγνά» - Μονάδα Φροντίδας Ηλικιωμένων	Ιδιωτικός Φορέας

Επίσης υπάρχουν συνεργασίες και με επιχειρήσεις του ιδιωτικού τομέα, οι οποίες αποσκοπούν στην υλοποίηση του πρακτικού μέρους των προγραμμάτων. Οι φορείς αυτοί για το Νομό Λέσβου είναι:

ΕΠΩΝΥΜΙΑ ΕΠΙΧΕΙΡΗΣΗΣ	ΤΟΜΕΑΣ
Manos Center Γραφείο Γενικού Τουρισμού	Τουρισμού & Παροχής Υπηρεσιών
Sarho Travel Γραφείο Γενικού Τουρισμού	Τουρισμού & Παροχής Υπηρεσιών
Ξενοδοχείο «ΟΡΑΜΑ»	Τουρισμού & Παροχής Υπηρεσιών
Samiotis Tours Γραφείο Γενικού Τουρισμού	Τουρισμού & Παροχής Υπηρεσιών
Silver Bay Hotel	Τουρισμού & Παροχής Υπηρεσιών
Ούζο Veto	Τουρισμού & Παροχής Υπηρεσιών
Εργαστήριο Ξυλογλυπτικής Παττές	Τεχνικά Επαγγέλματα
Εργαστήριο Ξυλογλυπτικής Προδρόμου	Τεχνικά Επαγγέλματα
Ταβέρνα «Το Παραμύθι»	Τουριστικά Επαγγέλματα

3. ΕΡΓΟΝ ΚΕΝΤΡΟ ΕΠΑΓΓΕΛΜΑΤΙΚΗΣ ΚΑΤΑΡΤΙΣΗΣ

ΔΙΑΚΡΙΤΙΚΟΣ ΤΙΤΛΟΣ	ΕΡΓΟΝ Κ.Ε.Κ.
ΕΜΒΕΛΕΙΑ	Εθνικής Εμβέλειας
ΚΑΤΗΓΟΡΙΑ	Θεματικό
ΔΥΝΑΜΙΚΟΤΗΤΑ	481
ΒΑΘΜΟΛΟΓΙΑ	79,33
ΑΡΙΘΜΟΣ ΠΙΣΤΟΠΟΙΗΜΕΝΩΝ ΔΟΜΩΝ	6
ΠΙΣΤΟΠΟΙΗΜΕΝΑ ΘΕΜΑΤΙΚΑ ΠΕΔΙΑ	Επαγγέλματα Οικονομίας & Διοίκησης Επαγγέλματα Πληροφορικής Επαγγέλματα Τουριστικά & Παροχής Υπηρεσιών Επαγγέλματα Τεχνικά & Μεταφορών

Το ΕΡΓΟΝ Κ.Ε.Κ. είναι ένας σημαντικός οργανισμός κατάρτισης με μεγάλη εμπειρία στην υλοποίηση προγραμμάτων κατάρτισης εργαζομένων και ανέργων. Με το κατάλληλο προσωπικό αλλά και τον απαραίτητο εξοπλισμό το ΕΡΓΟΝ Κ.Ε.Κ. έχει τη δυνατότητα να ανταποκρίνεται με αποτελεσματικότητα στις ανάγκες της εποχής για επαγγελματική κατάρτιση.

Υλοποιούνται προγράμματα που εντάσσονται στα παρακάτω θεματικά πεδία:

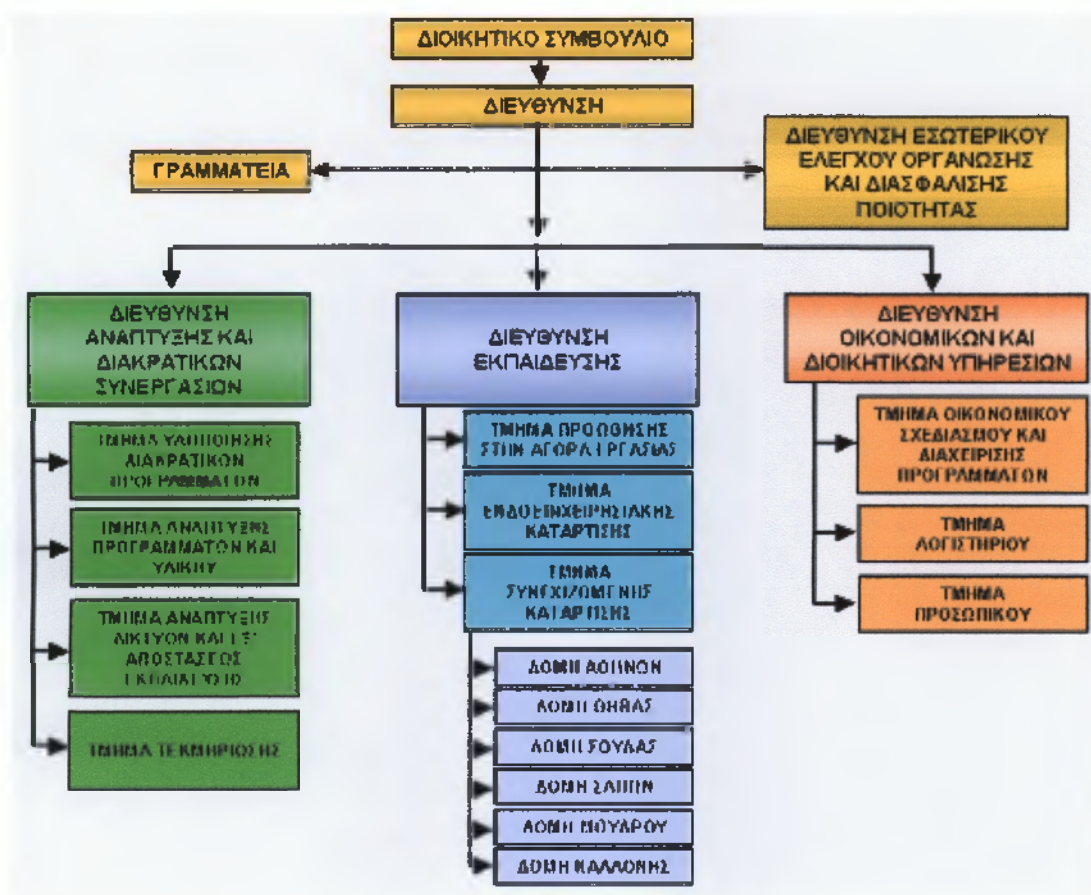
- Διοίκησης και Οικονομίας
- Πληροφορικής
- Τουρισμού και Παροχής Υπηρεσιών
- Τεχνικών Επαγγελμάτων και Μεταφορών

Το ΕΡΓΟΝ Κ.Ε.Κ. διαθέτει έξι πιστοποιημένες δομές:

1. Έδρα: Περιφέρεια Αττικής-Αθήνα
2. Κεντρικό Παράρτημα Περιφέρειας Βορείου Αιγαίου-Μυτιλήνη
3. Κεντρικό Παράρτημα Περιφέρειας Ανατολικής Μακεδονίας-Σάπες
4. Απλό Παράρτημα Περιφέρειας Βορείου Αιγαίου-Μουδρος
5. Κεντρικό Παράρτημα Περιφέρειας Κρήτης-Χανιά
6. Κεντρικό Παράρτημα Περιφέρειας Στερεάς Ελλάδας-Θήβα

Το Κ.Ε.Κ. διαθέτει πιστοποιημένες κτιριακές δομές σε όλα του τα παραρτήματα, οι οποίες πληρούν τις προδιαγραφές που έχουν τεθεί από το Ε.ΚΕ.ΠΙΣ. για την υλοποίηση προγραμμάτων. Συνολικά διαθέτει 22 αίθουσες δυναμικότητας 500 ατόμων.

ΟΡΓΑΝΟΓΡΑΜΜΑ Κ.Ε.Κ.



Το ΕΡΓΟΝ Κ.Ε.Κ. απασχολεί σε μόνιμη βάση περισσότερα από 35 άτομα. Τα άτομα αυτά αποτελούν το εκπαιδευτικό προσωπικό του που ασχολείται με διάφορα προγράμματα και πολλά από αυτά είναι απόφοιτοι Πανεπιστημιακής Εκπαίδευσης με μεταπτυχιακών ή διδακτορικούς τίτλους σπουδών.

Τέλος, πρέπει να σημειωθούν οι συμμετοχές του Κ.Ε.Κ. σε Διεθνή, Ευρωπαϊκά και Εθνικά Δίκτυα και η σύνδεση του με 80 περίπου Ευρωπαϊκούς φορείς με στόχο την αλληλοενημέρωση, την ανάπτυξη κοινών προγραμμάτων και πολιτικών καθώς και η ανταλλαγή εμπειριών και εκπαιδευτικών εργαλείων.

Ορισμένα από αυτά τα Δίκτυα είναι τα εξής:

- ERDI
- DIE
- ICAE
- NIACE
- EUROPEAN ASSOCIATION OF ADULT EDUCATION
- ELECTRONIC TRAINING VILLAGA
- Δίκτυο ΑΛΦΑ
- Δίκτυο EVE
- κ.λ.π.

Κατά την περίοδο 1990-2000 κατάρτιστηκαν μέσω των προγραμμάτων που υλοποιήθηκαν περισσότερα από 6.000 άτομα.

ΚΕΝΤΡΙΚΟ ΠΑΡΑΡΤΗΜΑ ΛΕΣΒΟΥ

ΑΡΙΘΜΟΣ ΠΙΣΤΟΠΟΙΗΜΕΝΩΝ ΑΙΘΟΥΣΩΝ	2
ΒΑΘΜΟΛΟΓΙΑ	80,37
ΔΥΝΑΜΙΚΟΤΗΤΑ	49

Το κεντρικό παράρτημα Λέσβου βρίσκεται στην Καλλονή, την συμπρωτεύουσα του Νησιού, και διαθέτει δύο πιστοποιημένες αίθουσες με δυναμικότητα εκπαίδευσης μέχρι 50 ατόμων συγχρόνως. Το προσωπικό που απασχολείται στο παράρτημα είναι ένα άτομο, διοικητικό προσωπικό και ανάλογα με τις ανάγκες και τα προγράμματα που υλοποιούνται κάθε χρονική περίοδο, απασχολείται διαφορετικός αριθμός εκπαιδευτών.

ΑΠΛΟ ΠΑΡΑΡΤΗΜΑ ΜΟΥΔΡΟΥ-ΛΗΜΝΟΥ

ΑΡΙΘΜΟΣ ΠΙΣΤΟΠΟΙΗΜΕΝΩΝ ΑΙΘΟΥΣΩΝ	2
ΒΑΘΜΟΛΟΓΙΑ	80,83
ΔΥΝΑΜΙΚΟΤΗΤΑ	50

Τα προγράμματα που έχουν υλοποιηθεί την τελευταία τριετία στο Παράρτημα του ΕΡΓΟΝ Κ.Ε.Κ. στην Καλλονή-Λέσβου είναι τα παρακάτω:

ΤΙΤΛΟΣ	ΘΕΜΑΤΙΚΟ ΠΕΔΙΟ	ΑΡΙΘΜΟΣ ΚΑΤΑΡΤΙΖΟΜΕΝΩΝ	ΩΡΕΣ	ΕΚΠΑΙΔΕΥΤΙΚΟ ΕΠΙΠΕΔΟ
Ανάπτυξη Εφαρμογών στο Διαδίκτυο-Σχεδιασμός Ιστοσελίδων	Πληροφορική	20	400	Λύκειο - Ι.Ε.Κ.
Μηχανογραφημένη Λογιστική για Ξενοδοχεία	Διοίκηση & Οικονομία	20	400	Λύκειο – Ι.Ε.Κ.

Ορισμένες από τις επιχειρήσεις πρακτικής με τις οποίες συνεργάζεται το Κ.Ε.Κ. και στις οποίες εκτελείται το πρακτικό μέρος των προγραμμάτων είναι οι εξής:

- Δημοτική Επιχείρηση Πολιτιστικής και Τουριστικής Ανάπτυξης Καλλονής
- MedSun Hotel
- Πασηφάη Hotel
- Computer Club - Σχολή Πληροφορικής
- Technotronics Center – Αυτοματισμοί Γραφείου

4. Κ.Ε.Κ. Κ.Ε.Σ.Π. Θ. ΚΑΛΟΓΡΙΔΗΣ - Γ. ΚΟΜΝΗΝΟΣ & ΣΙΑ Ο.Ε.

ΔΙΑΚΡΙΤΙΚΟΣ ΤΙΤΛΟΣ	Κ.Ε.Κ. – Κ.Ε.Σ.Π. Θ. ΚΑΛΟΓΡΙΔΗΣ-Γ. ΚΟΜΝΗΝΟΣ & ΣΙΑ Ο.Ε.
ΕΜΒΕΛΕΙΑ	Περιφερειακής Εμβέλειας
ΚΑΤΗΓΟΡΙΑ	Θεματικό
ΔΥΝΑΜΙΚΟΤΗΤΑ	49
ΒΑΘΜΟΛΟΓΙΑ	64,05
ΑΡΙΘΜΟΣ ΠΙΣΤΟΠΟΙΗΜΕΝΩΝ ΔΟΜΩΝ	1
ΠΙΣΤΟΠΟΙΗΜΕΝΑ ΘΕΜΑΤΙΚΑ ΠΕΔΙΑ	Επαγγέλματα Οικονομίας & Διοίκησης Επαγγέλματα Πληροφορικής Επαγγέλματα Τουριστικά & Παροχής Υπηρεσιών Αγροτικά Επαγγέλματα
ΑΡΙΘΜΟΣ ΠΙΣΤΟΠΟΙΗΜΕΝΩΝ ΑΙΘΟΥΣΩΝ	2

Το Κ.Ε.Κ. Καλογριδής – Κομνηνός ιδρύθηκε το 1992 (πιστοποίηση Ε.ΚΕ.ΠΙΣ. 2001) και είναι Ν.Π.Ι.Δ.. Διαθέτει μία μόνο κεντρική δομή, με δύο πιστοποιημένες αίθουσες δυναμικότητας 49 ατόμων. Το προσωπικό που απασχολεί το Κ.Ε.Κ. είναι έξι άτομα διοικητικό προσωπικό και διαφορετικός αριθμός εκπαιδευτών ανάλογα με τις ανάγκες που υπάρχουν για την υλοποίηση των προγραμμάτων κάθε φορά.

Στόχος του Κ.Ε.Κ. είναι η παροχή κατάρτισης σε άνεργους και απασχολούμενους, με σκοπό την ανάπτυξη ικανοτήτων και την βελτίωση των δεξιοτήτων τους προκειμένου να γίνει ευκολότερη η διαδικασία εξεύρεσης εργασίας ή επαγγελματικής εξέλιξης.

Τα προγράμματα συνεχιζόμενης επαγγελματικής κατάρτισης που έχουν υλοποιηθεί από το Κ.Ε.Κ. είναι τα εξής:

ΤΙΤΛΟΣ	ΘΕΜΑΤΙΚΟ ΠΕΔΙΟ	ΑΡΙΘΜΟΣ ΚΑΤΑΡΤΙΖΟΜΕΝΩΝ	ΩΡΕΣ	ΕΚΠΑΙΔΕΥΤΙΚΟ ΕΠΙΠΕΔΟ
Διαχείριση & Οργάνωση Μ.Μ.Ε. & Συνεταιρισμών	Οικονομίας & Διοίκησης	16	400	Α.Ε.Ι. – Τ.Ε.Ι.
Μέθοδοι Διασφάλισης Ποιότητας ISO – Τυποποίηση & Προώθηση τοπικών Προϊόντων & Υπηρεσιών	Διοίκησης & Οικονομίας	16	400	Λύκειο – Ι.Ε.Κ.
Κατάρτιση Εργαζομένων σε Βασικές Ικανότητες Πληροφορικής (ECDL)	Πληροφορικής	16	300	Λύκειο – Ι.Ε.Κ.
Κατάρτιση Α.Μ.Ε.Α. σε Βασικές Ικανότητες Πληροφορικής - Τηλεργασία	Πληροφορικής	13	300	Γυμνάσιο – Λύκειο – Ι.Ε.Κ.
Κατάρτιση Ολοκληρωμένων Προγραμμάτων Ανάπτυξης Αγροτικού Χώρου		17	400	Α.Ε.Ι. – Τ.Ε.Ι.
Σύγχρονος Τρόπος Κλαδέματος Ελιάς	Αγροτικά	17	400	Γυμνάσιο – Λύκειο – Ι.Ε.Κ.
Ολοκληρωμένη Καταπολέμηση Εχθρών και Ασθενειών της Ελιάς	Αγροτικά	17	400	Λύκειο – Ι.Ε.Κ.
Ανάπτυξη Βασικών Δεξιοτήτων στη Χρήση Τ.Π.Ε.		80	100	Λύκειο – Τ.Ε.Ε. – Ι.Ε.Κ.

Ορισμένες από τις επιχειρήσεις με τις οποίες συνεργάζεται το Κ.Ε.Κ. στο πλαίσιο της υλοποίησης του πρακτικού μέρους των προγραμμάτων είναι οι παρακάτω:

- Ναυτιλιακή Εταιρεία Λέσβου – Ναυτιλιακή Εταιρεία
- Συνεταιριστική Τράπεζα Λέσβου – Λήμνου – Τράπεζα
- Αιολική Γη Α.Ε. – Τεχνική εταιρεία
- Ε.Α.Σ. Λέσβου – Ένωση Αγροτικών Συνεταιρισμών

Επίσης υπάρχουν συνεργασίες με άλλα Κ.Ε.Κ. της χώρας για την υλοποίηση των προγραμμάτων. Μερικά από αυτά είναι:

- Κ.Ε.Κ. «ΔΗΜΗΤΡΑ» - Λάρισα
- Κ.Ε.Κ. «INTERFACE» - Αθήνα
- Κ.Ε.Κ. «ΤΕΧΝΙΚΗ ΕΚΠΑΙΔΕΥΤΙΚΗ Α.Ε.» - Αθήνα

Όσον αφορά στις δράσεις Προώθησης στην Απασχόληση, αυτές εκτελούνται από το διοικητικό προσωπικό του Κ.Ε.Κ. το οποίο αναλαμβάνει να έρθει σε επαφή με διάφορους φορείς για το σκοπό αυτό.

5. ΚΕΝΤΡΟ ΕΠΑΓΓΕΛΜΑΤΙΚΗΣ ΚΑΤΑΡΤΙΣΗΣ ΕΥΡΩΕΡΓΑΣΙΑΚΗ Α.Ε.

ΔΙΑΚΡΙΤΙΚΟΣ ΤΙΤΛΟΣ	Κ.Ε.Κ. ΕΥΡΩΕΡΓΑΣΙΑΚΗ Α.Ε.
ΕΜΒΕΛΕΙΑ	Εθνικής Εμβέλειας
ΚΑΤΗΓΟΡΙΑ	Θεματικό
ΔΥΝΑΜΙΚΟΤΗΤΑ	582
ΒΑΘΜΟΛΟΓΙΑ	73,53
ΑΡΙΘΜΟΣ ΠΙΣΤΟΠΟΙΗΜΕΝΩΝ ΔΟΜΩΝ	7
ΠΙΣΤΟΠΟΙΗΜΕΝΑ ΘΕΜΑΤΙΚΑ ΠΕΔΙΑ	Επαγγέλματα Περιβάλλοντος Επαγγέλματα Οικονομίας & Διοίκησης Επαγγέλματα Πληροφορικής Επαγγέλματα Τουριστικά & Παροχής Υπηρεσιών

Το Κέντρο Επαγγελματικής Κατάρτισης Ευρωεργασιακή Α.Ε. ιδρύθηκε το 1994 και είναι πιστοποιημένο από το Ε.ΚΕ.ΠΙΣ.. Ο κύριος σκοπός του Κ.Ε.Κ. είναι η υλοποίηση προγραμμάτων κατάρτισης. Από το 1994 έχει καταρτίσει 1.200 ανέργους και εργαζομένους με σύνολο 600.000 ωρών κατάρτισης. Είναι θεματικό Κ.Ε.Κ. εθνικής εμβέλειας.

Διαθέτει επτά πιστοποιημένες δομές:

1. Έδρα: Περιφέρεια Κρήτης-Άγιος Νικόλαος
2. Απλό Παράρτημα: Περιφέρεια Κρήτης-Χανιά
3. Κεντρικό Παράρτημα: Περιφέρεια Δυτικής Μακεδονίας-Κοζάνη
4. Κεντρικό Παράρτημα: Περιφέρεια Δυτικής Ελλάδας-Αγρίνιο
5. Απλό Παράρτημα: Περιφέρεια Δυτικής Ελλάδας-Αγρίνιο
6. Κεντρικό Παράρτημα: Περιφέρεια Βορείου Αιγαίου-Μυτιλήνη
7. Κεντρικό Παράρτημα: Περιφέρεια Αττικής-Πειραιάς

Πρωταρχικός στόχος του Κ.Ε.Κ. είναι η κατάρτιση ανέργων και εργαζομένων μέσω των αναλόγων προγραμμάτων προκειμένου αυτοί να μπορούν να ανταποκριθούν στις σύγχρονες ανάγκες ειδίκευσης και επιμόρφωσης της σημερινής αγοράς εργασίας. Τα πεδία που εξειδικεύεται το Κ.Ε.Κ. είναι:

- Πληροφορικής
- Οικονομίας και Διοίκησης
- Τουρισμού και Παροχής Υπηρεσιών
- Περιβάλλον

Οι συνεργασίες του Κ.Ε.Κ. είναι κυρίως διακρατικές. Στόχο έχουν την ανταλλαγή εμπειρογνομώνων, την υλοποίηση κοινών ενεργειών κατάρτισης, την ανταλλαγή απόψεων και μεθόδων, κ.α. Μερικοί από τους φορείς με τους οποίους έχει συνεργαστεί το Κ.Ε.Κ. είναι:

- Free University of Amsterdam
- Faculty of Economics and Econometrics
- Comune di Lastra a Signa, Οργανισμός Τοπικής Αυτ/σης στη Φλωρεντία
- Veb, Εκπαιδευτικός Οργανισμός Κατάρτισης και Διαπολιτισμικής Εκπαίδευσης στη Φλωρεντία
- Accademia Europea
- κ.λ.π.

Το Κ.Ε.Κ. χωρίζεται σε επιμέρους Διευθύνσεις, οι οποίες αφορούν το τμήμα Εκπαίδευσης, το τμήμα Οικονομικών, τη διαχείριση ανθρώπινων πόρων και αξιολόγησης, το τμήμα Προώθησης στην Απασχόληση, το τμήμα Ανάπτυξης Διακρατικότητας και το τμήμα Προσωπικού.

Στο Κ.Ε.Κ. εργάζονται σε μόνιμη βάση 28 άτομα, επιστημονικό και διοικητικό προσωπικό. Ανάλογα με τις πρόσκαιρες κάθε φορά ανάγκες υπάρχει υποστήριξη από εξωτερικούς συνεργάτες και επιστήμονες που επεξεργάζονται, αναλύουν και διαμορφώνουν ενέργειες και πρακτικές.

ΚΕΝΤΡΙΚΟ ΠΑΡΑΡΤΗΜΑ ΜΥΤΙΛΗΝΗΣ

ΑΡΙΘΜΟΣ ΠΙΣΤΟΠΟΙΗΜΕΝΩΝ ΑΙΘΟΥΣΩΝ	4
ΒΑΘΜΟΛΟΓΙΑ	66,02
ΔΥΝΑΜΙΚΟΤΗΤΑ	91

Τα προγράμματα που έχουν υλοποιηθεί στο Παράρτημα Μυτιλήνης είναι τα εξής:

ΤΙΤΛΟΣ	ΘΕΜΑΤΙΚΟ ΠΕΔΙΟ	ΑΡΙΘΜΟΣ ΚΑΤΑΡΤΙΖΟΜΕΝΩΝ	ΕΚΠΑΙΔΕΥΤΙΚΟ ΕΠΙΠΕΔΟ	ΩΡΕΣ
Ηλεκτρονική Επεξεργασία φωτογραφίας, ήχου, βίντεο	Πληροφορική	25	Λύκειο - Ι.Ε.Κ.	400
Οργάνωση και Προβολή Παραδοσιακού Τουρισμού-Θρησκευτικός Τουρισμός	Τουρισμός	25	Γυμνάσιο-Λύκειο	400
Ανάπτυξη Δεξιοτήτων Πωλήσεων και Εξυπηρέτηση Πελατών	Παροχή Υπηρεσιών	25	Λύκειο	400
Οργάνωση, Διοίκηση, Γραμματειακή Υποστήριξη Ασφαλιστικών Εταιρειών	Παροχή Υπηρεσιών	25	Λύκειο	400

Ενδεικτικά, ορισμένες από τις επιχειρήσεις πρακτικής που συνεργάζεται το Κ.Ε.Κ. είναι οι εξής:

- Βραχνός Ο.Ε. – Εταιρεία Εμπορίας Ηλεκτρικών Ειδών
- EuroCorporation – Εταιρεία Λήψης και Διαβίβασης Εντολών
- ΚΥΨΕΛΗ – Ζαχαροπλαστείο
- Τσόλος Travel – Ταξιδιωτικό Πρακτορείο

6. ΚΕΝΤΡΟ ΣΥΝΕΧΙΖΟΜΕΝΗΣ ΕΠΑΓΓΕΛΜΑΤΙΚΗΣ ΚΑΤΑΡΤΙΣΗΣ «Η ΕΠΙΜΟΡΦΩΣΗ»

ΔΙΑΚΡΙΤΙΚΟΣ ΤΙΤΛΟΣ	«Η ΕΠΙΜΟΡΦΩΣΗ»
ΕΜΒΕΛΕΙΑ	Εθνικής Εμβέλειας
ΚΑΤΗΓΟΡΙΑ	Θεματικό
ΔΥΝΑΜΙΚΟΤΗΤΑ	160
ΒΑΘΜΟΛΟΓΙΑ	70,38
ΑΡΙΘΜΟΣ ΠΙΣΤΟΠΟΙΗΜΕΝΩΝ ΔΟΜΩΝ	4
ΠΙΣΤΟΠΟΙΗΜΕΝΑ ΘΕΜΑΤΙΚΑ ΠΕΔΙΑ	Επαγγέλματα Οικονομίας & Διοίκησης Επαγγέλματα Πληροφορικής Επαγγέλματα Τουριστικά & Παροχής Υπηρεσιών Αγροτικά Επαγγέλματα

Το Κ.Ε.Κ. «Η ΕΠΙΜΟΡΦΩΣΗ» ιδρύθηκε το 1995, είναι μη κερδοσκοπική αστική εταιρεία και είναι πιστοποιημένο Κ.Ε.Κ. από το Ε.ΚΕ.ΠΙΣ. (έτος πιστοποίησης 2000). Στα πλαίσια της λειτουργίας του Κ.Ε.Κ. εκτελούνται προγράμματα επαγγελματικής κατάρτισης με σκοπό την παροχή στους καταρτιζόμενους γνώσεων και δεξιοτήτων προκειμένου να μπορούν να ανταποκριθούν στις σημερινές ανάγκες της αγοράς εργασίας.

Διαθέτει τέσσερις πιστοποιημένες δομές:

Έδρα: Περιφέρεια Στερεάς Ελλάδας – Χαλκίδα

Απλό Παράρτημα: Περιφέρεια Στερεάς Ελλάδας – Μαντούδι – Ευβοίας

Κεντρικό Παράρτημα: Περιφέρεια Κρήτης – Χανιά

Κεντρικό Παράρτημα: Περιφέρεια Βορείου Αιγαίου – Καλλονή – Λέσβου

Τα προγράμματα που υλοποιούνται από το Κ.Ε.Κ. ανήκουν στα ακόλουθα θεματικά πεδία:

- Οικονομία και Διοίκηση
- Πληροφορική
- Τουριστικά Επαγγέλματα

- Αγροτικά Επαγγέλματα

Στα πλαίσια της ανταλλαγής τεχνογνωσίας και διδακτικής εμπειρίας το Κ.Ε.Κ. συνεργάζεται με διάφορους εθνικούς φορείς αλλά και με άλλα Κ.Ε.Κ. (π.χ. Κ.Ε.Κ. «Πυξίδα) ανά την Ελλάδα.

ΚΕΝΤΡΙΚΟ ΠΑΡΑΡΤΗΜΑ ΚΑΛΛΟΝΗΣ – ΛΕΣΒΟΥ

ΑΡΙΘΜΟΣ ΠΙΣΤΟΠΟΙΗΜΕΝΩΝ ΑΙΘΟΥΣΩΝ	2
ΒΑΘΜΟΛΟΓΙΑ	66,87
ΔΥΝΑΜΙΚΟΤΗΤΑ	43

Το κεντρικό παράρτημα Περιφέρειας Βορείου Αιγαίου βρίσκεται στην Καλλονή της Λέσβου. Διαθέτει δύο πιστοποιημένες αίθουσες δυναμικότητας 43 ατόμων. Το προσωπικό που απασχολείται στο Κ.Ε.Κ. είναι τρία άτομα διοικητικό προσωπικό και διαφορετικός αριθμός εκπαιδευτών ανάλογα με τις ανάγκες των προγραμμάτων.

Στο συγκεκριμένο Κ.Ε.Κ. μέχρι σήμερα δεν έχουν υλοποιηθεί προγράμματα Συνεχιζόμενης Επαγγελματικής Κατάρτισης.

7. ΜΕΣΟΓΕΙΑΚΟ ΚΕΝΤΡΟ ΕΠΑΓΓΕΛΜΑΤΙΚΗΣ ΚΑΤΑΡΤΙΣΗΣ

ΔΙΑΚΡΙΤΙΚΟΣ ΤΙΤΛΟΣ	ΜΕΣΟΓΕΙΑΚΟ Κ.Ε.Κ.
ΕΜΒΕΛΕΙΑ	Εθνικής Εμβέλειας
ΚΑΤΗΓΟΡΙΑ	Θεματικό
ΔΥΝΑΜΙΚΟΤΗΤΑ	142
ΒΑΘΜΟΛΟΓΙΑ	70,32
ΑΡΙΘΜΟΣ ΠΙΣΤΟΠΟΙΗΜΕΝΩΝ ΔΟΜΩΝ	3
ΠΙΣΤΟΠΟΙΗΜΕΝΑ ΘΕΜΑΤΙΚΑ ΠΕΔΙΑ	Επαγγέλματα Πολιτισμού & Αθλητισμού Παιδαγωγικά Επαγγέλματα Επαγγέλματα Οικονομίας & Διοίκησης Επαγγέλματα Πληροφορικής

Το Μεσογειακό Κ.Ε.Κ. ιδρύθηκε το Δεκέμβριο του 2000 και η πιστοποίηση του έγινε το Μάρτιο του 2002 από το Υπουργείο Εργασίας.

Οι δραστηριότητες του Κ.Ε.Κ. επεκτείνονται στους παρακάτω τομείς:

- Κατάρτιση
- Έρευνες – Μελέτες – Ευρωπαϊκά έργα
- Αξιολόγηση
- Πιστοποίηση προσόντων

Το προσωπικό του Κ.Ε.Κ. ανέρχεται στα 14 άτομα, διοικητικό και επιστημονικό, πλήρους απασχόλησης και 70 άτομα μερικής απασχόλησης από τα οποία τα 64 είναι εξειδικευμένοι συνεργάτες σε θέματα Πληροφορικής, Οικονομίας – Διοίκησης, Εκπαίδευσης και Πολιτισμού.

Θα πρέπει επίσης να σημειωθούν οι συνεργασίες του Κ.Ε.Κ. με τα δίκτυα:

- Στρατηγικής Συνεργασίας Πανεπιστημίων
- Κέντρων Εκπαίδευση-Κατάρτισης
- Επιχειρήσεων σε τομείς εκπαίδευσης, πιστοποίησης και ευρωπαϊκών έργων

ΚΕΝΤΡΙΚΟ ΠΑΡΑΡΤΗΜΑ ΛΕΣΒΟΥ

ΑΡΙΘΜΟΣ ΠΙΣΤΟΠΟΙΗΜΕΝΩΝ ΑΙΘΟΥΣΩΝ	2
ΒΑΘΜΟΛΟΓΙΑ	67,04
ΔΥΝΑΜΙΚΟΤΗΤΑ	42

Το κεντρικό παράρτημα Λέσβου βρίσκεται στην Αρίσβη-Καλλονής και διαθέτει δύο πιστοποιημένες αίθουσες δυναμικότητας 42 ατόμων. Το προσωπικό που απασχολεί το Κ.Ε.Κ. είναι δύο άτομα διοικητικό προσωπικό και πέντε εκπαιδευτές, οι οποίοι απασχολούνται κατά καιρούς σε διάφορα προγράμματα ανάλογα με τις εκάστοτε ανάγκες.

Στο παράρτημα αυτό έχει υλοποιηθεί ένα πρόγραμμα συνεχιζόμενης επαγγελματικής κατάρτισης:

ΤΙΤΛΟΣ	ΘΕΜΑΤΙΚΟ ΠΕΔΙΟ	ΑΡΙΘΜΟΣ ΚΑΤΑΡΤΙΖΟΜΕΝΩΝ	ΩΡΕΣ	ΕΚΠΑΙΔΕΥΤΙΚΟ ΕΠΙΠΕΔΟ
Οργάνωση Παραγωγής & Εμπορίας της Αλιείας	Αγροτικά	17	300	Δημοτικό-Γυμνάσιο-Λύκειο-Τ.Ε.Ε.

Ορισμένες από τις επιχειρήσεις πρακτικής με τις οποίες συνεργάζεται το Κ.Ε.Κ. είναι οι εξής:

- Διάφορες επιχειρήσεις αλιείας
- Ξενοδοχεία της περιοχής
- Παιδικοί Σταθμοί
- Δήμος Καλλονής και λοιποί Ο.Τ.Α.

8. ΤΕΧΝΙΚΗ ΕΚΠΑΙΔΕΥΤΙΚΗ – ΚΕΝΤΡΟ ΕΠΑΓΓΕΛΜΑΤΙΚΗΣ ΚΑΤΑΡΤΙΣΗΣ Ε.Π.Ε.

ΔΙΑΚΡΙΤΙΚΟΣ ΤΙΤΛΟΣ	ΤΕΧΝΙΚΗ ΕΚΠΑΙΔΕΥΤΙΚΗ Ε.Π.Ε.
ΕΜΒΕΛΕΙΑ	Εθνικής Εμβέλειας
ΚΑΤΗΓΟΡΙΑ	Θεματικό
ΔΥΝΑΜΙΚΟΤΗΤΑ	545
ΒΑΘΜΟΛΟΓΙΑ	86,88
ΑΡΙΘΜΟΣ ΠΙΣΤΟΠΟΙΗΜΕΝΩΝ ΔΟΜΩΝ	6
ΠΙΣΤΟΠΟΙΗΜΕΝΑ ΘΕΜΑΤΙΚΑ ΠΕΔΙΑ	Επαγγέλματα Περιβάλλοντος Επαγγέλματα Τουριστικά & Παροχής Υπηρεσιών Αγροτικά Επαγγέλματα Επαγγέλματα Τεχνικά & Μεταφορών

Η Τεχνική Εκπαιδευτική Ε.Π.Ε. είναι ένας ιδιωτικός συμβουλευτικός και εκπαιδευτικός οργανισμός στον τομέα της κατάρτισης και ιδρύθηκε το 1994. Έχει πιστοποιηθεί από το Ε.ΚΕ.ΠΙΣ. και επίσης πιστοποιήθηκε και για δράσεις Καταπολέμησης του Κοινωνικού Αποκλεισμού από την αγορά εργασίας το 1998. Βασικός στόχος του Κ.Ε.Κ. είναι η εξασφάλιση της υψηλότερης δυνατής ποιότητας και της μέγιστης αποτελεσματικότητας των παρεχόμενων υπηρεσιών.

Το ανθρώπινο δυναμικό του Κ.Ε.Κ. αποτελείται από 110 άτομα μόνιμου προσωπικού που μαζί με τους εκπαιδευτές φθάνουν περίπου τα 2.000 άτομα. Τα μόνιμο προσωπικό αποτελείται από:

- Υπεύθυνους Τομέων – Διοικητικά Στελέχη
- Επιστημονικοί Υπεύθυνοι θεματικών πεδίων – Ειδικών Ομάδων, κ.λ.π.
- Επιστήμονες – Ερευνητές αγοράς εργασίας – Ψυχολόγοι
- Επιστημονικοί Υπεύθυνοι ενεργειών κατάρτισης
- Γραμματειακή Υποστήριξη

Στο σύνολο των εκπαιδευτών συγκαταλέγονται έμπειροι εκπαιδευτές αλλά και νέοι εκπαιδευτές, οι οποίοι πριν αναλάβουν δράση παρακολουθούν σύντομο σεμινάριο «εκπαίδευσης εκπαιδευτών». Η εταιρεία έχει θεσμοθετήσει σύστημα

αξιολόγησης εκπαιδευτών και έτσι διαμορφώνεται ένα συνεχώς αναπτυσσόμενο και βελτιωμένο σύνολο εκπαιδευτών.

Το Κ.Ε.Κ. διαθέτει συνολικά 3.000 τ.μ. εξοπλισμένων εκπαιδευτικών χώρων με 22 πιστοποιημένες αίθουσες διδασκαλίας, δυναμικότητας 545 καταρτιζόμενων.

Οι συνεργασίες που υπάρχουν είναι με διάφορους επιστημονικούς και εκπαιδευτικούς φορείς της Ελλάδας αλλά και χωρών της Ευρωπαϊκής Ένωσης και το δίκτυο ARCHI-MED, το οποίο περιλαμβάνει μια μεγάλη ποικιλία φορέων χωρών της Ευρωπαϊκής Ένωσης που ασχολούνται με την κατάρτιση των ενηλίκων.

ΚΕΝΤΡΙΚΟ ΠΑΡΑΡΤΗΜΑ ΜΥΡΙΝΑΣ-ΛΗΜΝΟΥ

ΑΡΙΘΜΟΣ ΠΙΣΤΟΠΟΙΗΜΕΝΩΝ ΑΙΘΟΥΣΩΝ	3
ΒΑΘΜΟΛΟΓΙΑ	83,86
ΔΥΝΑΜΙΚΟΤΗΤΑ	71

ΚΕΦΑΛΑΙΟ 4^ο : ΠΡΟΩΘΗΣΗ ΣΤΗΝ ΑΠΑΣΧΟΛΗΣΗ

1. ΓΕΝΙΚΑ ΣΤΟΙΧΕΙΑ

Οι δράσεις Συνεχιζόμενης Επαγγελματικής Κατάρτισης, όπως προαναφέρθηκε, απευθύνονται τόσο σε απασχολούμενους όσο και σε ανέργους. Έχουν σαν σκοπό την ανάπτυξη του ανθρώπινου δυναμικού και κυρίως τον εκσυγχρονισμό των δεξιοτήτων του και την επέκταση της δια βίου μάθησης. Απώτερος σκοπός των δράσεων αυτών είναι η ανάπτυξη της σύγχρονης οικονομίας και κοινωνίας που βασίζονται στη γνώση. Κεντρικός στόχος, λοιπόν, είναι η ανάπτυξη και βελτίωση των προσόντων και των ικανοτήτων των ανέργων και των εργαζομένων και η δημιουργία νέων θέσεων απασχόλησης.

Για το σκοπό αυτό έχει δοθεί από τους εμπλεκόμενους φορείς ιδιαίτερη σημασία σε δράσεις «Προώθησης της Απασχόλησης».

Το Γ΄ Κοινοτικό Πλαίσιο Στήριξης αποτελεί ένα ισχυρό εργαλείο για την ενίσχυση της απασχόλησης και της ανάπτυξης με βασικά χρηματοδοτικά μέσα τα Διαρθρωτικά Ταμεία. Σε ότι αφορά ειδικότερα το Ευρωπαϊκό Κοινωνικό Ταμείο (Ε.Κ.Τ.) η προώθηση της Απασχόλησης αποτελεί βασική προτεραιότητα ιδίως στο πλαίσιο των Εθνικών Σχεδίων Δράσης για την Απασχόληση που υλοποιούνται από τα κράτη-μέλη.

Στο άρθρο 2 του Κανονισμού του Ε.Κ.Τ. (αρ. 1784/1999) ορίζεται συγκεκριμένα ως πεδίο εφαρμογής « η ανάπτυξη και προώθηση ενεργών πολιτικών στην αγορά εργασίας για την καταπολέμηση και την πρόληψη της ανεργίας, για την αποφυγή της μακροχρόνιας ανεργίας γυναικών και ανδρών, για τη διευκόλυνση της επανένταξης των μακροχρόνια ανέργων στην αγορά εργασίας και για την υποστήριξη της επαγγελματικής ένταξης των νέων και των ατόμων που επιστρέφουν στην αγορά εργασίας μετά από απουσία κάποιου χρόνου.»

Στην Ελλάδα οι δράσεις προώθησης της απασχόλησης που υλοποιούνται μέσω των Επιχειρησιακών Προγραμμάτων είναι οι ακόλουθες:

- Προγράμματα επιχορήγησης επιχειρήσεων για τη δημιουργία νέων θέσεων εργασίας (Ν.Θ.Ε.)
- Προγράμματα επιχορήγησης επιχειρήσεων για την απόκτηση εργασιακής εμπειρίας (stage)
- Προγράμματα επιχορήγησης νέων ελεύθερων επαγγελματιών (Ν.Ε.Ε.)
- Προώθηση νέων ερευνητών σε επιχειρήσεις
- Νέες δράσεις για την Απασχόληση (κοινωνική οικονομία, τηλε-εργασία κτλ)

Στο Γ΄ Κοινοτικό Πλαίσιο Στήριξης τα Επιχειρησιακά Προγράμματα που υλοποιούν δράσεις για την Προώθηση της Απασχόλησης είναι τα ακόλουθα:

α) Στο Ε.Π. «Απασχόληση και Επαγγελματική Κατάρτιση»:

Οι δράσεις απασχόλησης στοχεύουν στην ενίσχυση για τη δημιουργία Νέων Θέσεων Εργασίας (Ν.Θ.Ε.) για ανέργους (Μέτρο 1.4), για Ευπαθείς Κοινωνικά Ομάδες (Μέτρο 2.2), για ειδικές ομάδες πληθυσμού και ανέργους σε περιοχές ή τομείς υψηλής ανεργίας (Μέτρο 2.3) και για γυναίκες (Μέτρο 5.3), στην ενίσχυση για την απόκτηση Εργασιακής Εμπειρίας (stage) για ανέργους (Μέτρο 1.4) και για γυναίκες (Μέτρο 5.3), στην προώθηση στην απασχόληση σε σχήματα διαχείρισης του περιβάλλοντος και στην απόκτηση εργασιακής εμπειρίας ανέργων στον τομέα της πολιτιστικής κληρονομιάς (Μέτρο 1.5). Βασικός φορέας υλοποίησης των δράσεων αυτών είναι ο Οργανισμός Απασχόλησης Εργατικού Δυναμικού.

Δράσεις που ενισχύουν την προώθηση στην απασχόληση είναι η χρηματοδότηση των Κέντρων Προώθησης της Απασχόλησης (Κ.Π.Α.) και έργα του Παρατηρητηρίου για την Απασχόληση (ΠΑΕΠ Α.Ε.).

β) Στο Ε.Π. «Κοινωνία της Πληροφορίας»:

Οι δράσεις με κύριο στόχο την απασχόληση επικεντρώνονται στην απόκτηση επαγγελματικής εμπειρίας σε ειδικότητες Πληροφορικής και Επικοινωνιών, στην προώθηση της τηλε-εργασίας και στην προώθηση απασχόλησης νέων ερευνητών σε επιχειρήσεις (Μέτρο 3.5). Για τις δράσεις αυτές φορείς υλοποίησης είναι ο Οργανισμός Απασχόλησης Εργατικού Δυναμικού και η Γενική Γραμματεία Έρευνας και Τεχνολογίας

Δράσεις που ενισχύουν την προώθηση στην απασχόληση είναι η χρηματοδότηση των Δικτύων και των Κέντρων Εξυπηρέτησης Πολιτών (Κ.Ε.Π.).

γ) Στο Ε.Π. «Ανταγωνιστικότητα»:

Η απασχόληση προωθείται μέσω δράσεων τοποθέτησης ερευνητών σε επιχειρήσεις (Μέτρο 8.3). Για τις δράσεις αυτές φορέας υλοποίησης είναι η Γενική Γραμματεία Έρευνας και Τεχνολογίας.

δ) Στο Ε.Π. «Υγεία-Πρόνοια»:

Η Απασχόληση ενισχύεται έμμεσα μέσω της χρηματοδότησης Ξενώνων, Οικοτροφείων, Προστατευμένων διαμερισμάτων και των Κοινωνικών Υπηρεσιών των Δήμων.

ε) Στα «Περιφερειακά Επιχειρησιακά Προγράμματα»:

Οι δράσεις απασχόλησης εμπεριέχονται στα Μέτρα των ολοκληρωμένων παρεμβάσεων Ανάπτυξης Ορεινών / Μειονεκτικών περιοχών, των Ολοκληρωμένων Παρεμβάσεων Αστικής Ανάπτυξης και στις Τοπικές Πρωτοβουλίες για την Απασχόληση.

Στα προαναφερθέντα Π.Ε.Π. του Γ΄ Κοινοτικού Πλαισίου Στήριξης όλες οι δράσεις που παραθέσαμε έχουν ως βασικό στόχο τη δημιουργία απασχόλησης ως άμεσο αποτέλεσμα. Ωστόσο όπως και στα άλλα Ε.Π. η

απασχόληση ενισχύεται και από τη χρηματοδότηση πλήθους άλλων δράσεων και κυρίως από τη λειτουργία δομών –Κέντρα ημερήσιας φροντίδας ηλικιωμένων, Κέντρα δημιουργικής απασχόλησης παιδιών, Κέντρα δημιουργικής απασχόλησης παιδιών με ειδικές ανάγκες, Βοήθεια στο σπίτι και λειτουργία βρεφονηπιακών και παιδικών σταθμών

2. ΜΕΘΟΔΟΛΟΓΙΑ – ΤΡΟΠΟΙ ΠΡΟΩΘΗΣΗΣ

Η μεθοδολογία προώθησης στην απασχόληση που ακολουθείται και οι υπηρεσίες που παρέχονται στο πλαίσιο της, αναλύονται ως εξής:

A) Με τη λήξη της θεωρίας του προγράμματος και μέχρι τη λήξη της πρακτικής άσκησης ο υπεύθυνος για τις τέτοιες ενέργειες ορίζει συναντήσεις με κάθε ένα καταρτιζόμενο, διάρκειας 60 λεπτών , όπου εξετάζονται αναλυτικά τα βιογραφικά στοιχεία και το profile του καταρτιζομένου, οι επαγγελματικές του φιλοδοξίες και προοπτικές και καταγράφονται οι πιθανοί κλάδοι απασχόλησης που τον ενδιαφέρουν στο Ατομικό Δελτίο Απασχόλησης κάθε καταρτιζομένου. Επιπλέον, παρέχεται:

- Πληροφόρηση σχετικά με την κατάσταση του κλάδου και του επαγγέλματος πάνω στο καταρτίστηκαν
- Ατομική Συμβουλευτική σχετικά με:
 - Σύνταξη βιογραφικού σημειώματος και συνοδευτικών επιστολών
 - Συνέντευξη επιλογής προσωπικού
 - Σχεδιασμός σταδιοδρομίας
 - Λήψη αποφάσεων
 - Οργάνωση χρόνου προγράμματος
 - Τεχνικές αναζήτησης εργασίας
 - Σύνταξη συνοδευτικών επιστολών
- Συμβουλευτική Σταδιοδρομίας, μέσω της οποίας γίνεται προσπάθεια να βοηθηθεί το άτομο να αναζητήσει τις δικές του λύσεις στο πλαίσιο της πραγματικότητας της αγοράς εργασίας στην οποία απευθύνεται
-

B) Παράλληλα με τις συναντήσεις αυτές πραγματοποιούνται οι ακόλουθες ενέργειες:

- Διερεύνηση τοπικής αγοράς εργασίας: Καταγράφονται οι τάσεις και οι ευκαιρίες απασχόλησης για τους καταρτισθέντες στη συγκεκριμένη αγορά εργασίας που περιγράφεται από το πρόγραμμα.

- Καταγραφή των επιχειρήσεων και των ζητούμενων προσόντων: Καταγράφονται επιχειρήσεις (με τη μορφή καταλόγου) της τοπικής αγοράς εργασίας που μπορούν να λειτουργήσουν ως «δεξαμενές απασχόλησης» για την απορρόφηση των ανέργων που καταρτίστηκαν.

Η βάση καταγραφής των εργοδοτών - επιχειρήσεων θα αξιοποιηθεί στη σύνδεσή της με την αντίστοιχη βάση καταγραφής των καταρτιζόμενων, γεγονός που θα αποτελέσει το "κλειδί" της προώθησης της απασχόλησης της ομάδας στόχου.

Τα περισσότερα Κ.Ε.Κ. διαθέτουν μηχανισμούς προώθησης της απασχόλησης, οι οποίοι έχουν σαν σκοπό τη σύνδεση των καταρτιζομένων με την αγορά εργασίας. Διαθέτουν βάσεις δεδομένων με στοιχεία για τους καταρτιζόμενους, όπως την ειδικότητα, τις εκφρασμένες ανάγκες τους, την ηλικία τους, κ.λ.π.. Από την άλλη οι βάσεις δεδομένων περιέχουν στοιχεία διαφόρων επιχειρήσεων οι οποίες προτίθενται να απασχολήσουν προσωπικό. Γίνεται έτσι η σύνδεση της προσφοράς και της ζήτησης εργασίας, με σκοπό την απορρόφηση των καταρτιζομένων σε θέσεις εργασίας που ταιριάζουν με το επαγγελματικό τους προφίλ.

Μερικά παραδείγματα τέτοιων μηχανισμών είναι τα εξής:

α) ΕΡΓΟΝ Κ.Ε.Κ.

Το Έργον Κ.Ε.Κ. έχει αναπτύξει ειδικό μηχανισμό διαχείρισης βιογραφικών σημειωμάτων των καταρτιζομένων και προώθησης τους σε ενδιαφερόμενες επιχειρήσεις. Η διαχείριση γίνεται από εξειδικευμένα στελέχη του τμήματος προώθησης στην απασχόληση και υποστηρίζεται από ολοκληρωμένο σύστημα διαχείρισης επιχειρησιακών πόρων (ERP) ενώ τα στοιχεία των υποψηφίων διατίθενται μόνο στις ενδιαφερόμενες επιχειρήσεις. Η επιλογή των υποψηφίων γίνεται από ειδικούς των ανθρώπινων πόρων με τη βοήθεια

τεχνολογιών ώστε να εξασφαλίζεται η μεγιστοποίηση της αξιοποίησης τους και τελική επιλογή της καλύτερης δυνατής θέσης.

β) ΔΙΟΝ Ε.Π.Ε.Κ.Α.

Το ΔΙΟΝ Ε.Π.Ε.Κ.Α. διαθέτει μεταξύ άλλων Γραφείο Προώθησης στην Απασχόληση. Το γραφείο αυτό σαν μηχανισμός πληροφόρησης για την προσφορά και τη ζήτηση θέσεων εργασίας ασχολείται με:

- Την ενημέρωση των καταρτιζομένων σε θέματα λειτουργίας της αγοράς εργασίας
- Την διερεύνηση της αγοράς εργασίας, την καταγραφή αναγκών και θέσεων απασχόλησης, καθώς και των επιχειρήσεων και εργοδοτών
- Την διαδικασία πιστοποίησης των γνώσεων και των ικανοτήτων των καταρτιζομένων
- Την διαμεσολάβηση σε εργοδότες για την άμεση προώθηση στην αγορά εργασίας των καταρτιζομένων

Οι Γενικές Αρχές λειτουργίας του Γραφείου Προώθησης είναι:

- Συνεργασία με τους καταρτιζόμενους οι οποίοι θα απασχοληθούν στην αγορά εργασίας αμέσως μετά το πέρας της κατάρτισης
- Συνεργασία με τους εκπαιδευόμενους οι οποίοι δεν απασχολούνται μετά την κατάρτιση στην αγορά εργασίας.

Οι καταρτιζόμενοι ακόμα και μετά τη λήξη των προγραμμάτων παρακολουθούνται από το Γραφείο Προώθησης στην Απασχόληση. Κάθε 6 μήνες μετά την ολοκλήρωση της κατάρτισης τα στοιχεία που τηρούνται στη βάση δεδομένων ανανεώνονται, ώστε να καθίσταται κάθε στιγμή δυνατή η προώθηση των καταρτιζομένων στην αγορά εργασίας.

Η παρακολούθηση των καταρτιζομένων γίνεται μέσω της βάσης δεδομένων και της Επιστημονικής Ομάδας Παρακολούθησης και Προώθησης των καταρτιζομένων.

Η βάση δεδομένων περιλαμβάνει:

- Μητρώο Ανέργων, στο οποίο καταχωρούνται τα στοιχεία που αφορούν τους άνεργους, καταρτισθέντες και μη.
- Μητρώο Συνεργαζόμενων Επιχειρήσεων και Φορέων, στο οποίο καταχωρούνται τα στοιχεία που αφορούν την εργοδοτική πλευρά
- Βάση Δεδομένων Θέσεων Εργασίας, στην οποία καταχωρούνται τα στοιχεία διασύνδεσης ανέργων – επιχειρήσεων
- Ημερολόγιο, όπου καταγράφονται οι ενέργειες που υλοποιούνται από το Σύστημα Παρακολούθησης και Προώθησης στην Απασχόληση

Κύριος σκοπός της βάσης δεδομένων είναι η αποτελεσματική σύνδεση προσφοράς και ζήτησης θέσεων εργασίας. Η βάση αυτή δίνει τη δυνατότητα πληροφόρησης και ενημέρωσης στις ενδιαφερόμενες επιχειρήσεις όταν υπάρχει ενδιαφέρον πρόσληψης προσωπικού. Συνεπώς διευκολύνεται και η διασταύρωση των καταρτιζομένων με την κατάλληλη για αυτούς θέση εργασίας.

γ) Ευρωεργασιακή Α.Ε.

Το Κ.Ε.Κ. Ευρωεργασιακή διαθέτει επίσης Γραφείο Προώθησης στην Απασχόληση. Οι κύριες δραστηριότητες και αυτού του γραφείου αφορούν την προετοιμασία των ανέργων για την ομαλή ένταξη τους στην αγορά εργασίας, την παρακολούθηση και την στήριξη τους μετά το πέρας της κατάρτισης και τη συνεργασία με τους τοπικούς φορείς και επιχειρήσεις για την αντιμετώπιση του προβλήματος της ανεργίας και της ζήτησης της εργασίας.

Για την εξυπηρέτηση των σκοπών του γραφείου έχει δημιουργηθεί ειδικό λογισμικό σύστημα σύνδεσης ανέργων και επιχειρήσεων. Το σύστημα αυτό περιλαμβάνει μητρώο ανέργων, μητρώο επιχειρήσεων και μηχανή αναζήτησης υποψηφίων εργαζομένων.

Αυτά ήταν ορισμένα παραδείγματα δράσεων προώθησης από ορισμένα Κ.Ε.Κ. του Νομού Λέσβου. Όλα τα Κ.Ε.Κ. αναπτύσσουν παρόμοιες δράσεις για τον ίδιο σκοπό, την σύνδεση της προσφοράς με τη ζήτηση εργασίας με σκοπό την απορρόφηση των καταρτιζομένων σε θέσεις εργασίες ανάλογες με τα προσόντα και τις δεξιότητες τους. Σημαντικός αρωγός στην προσπάθεια αυτή πρέπει να σημειωθεί ότι είναι το διαδίκτυο το οποίο προσφέρει ευρεία πρόσβαση στις βάσεις δεδομένων των Κ.Ε.Κ.

Σημαντική επίσης, στον τομέα της προώθησης, είναι και η συνεργασία των Κ.Ε.Κ. με διάφορους φορείς, οι οποίοι δρουν σαν μηχανισμοί ανίχνευσης των αναγκών της αγοράς εργασίας. Τέτοιοι φορείς είναι: ο Ο.Α.Ε.Δ., τα Γραφεία Διασύνδεσης Α.Ε.Ι. – Τ.Ε.Ι., τα Γραφεία Σταδιοδρομίας Συνοδευτικών Υποστηρικτικών Υπηρεσιών, τα Εμπορικά Επιμελητήρια, η Εθνική Στατιστική Υπηρεσία και οι Ενώσεις και τα Σωματεία Εργοδοτών και Εργαζομένων.

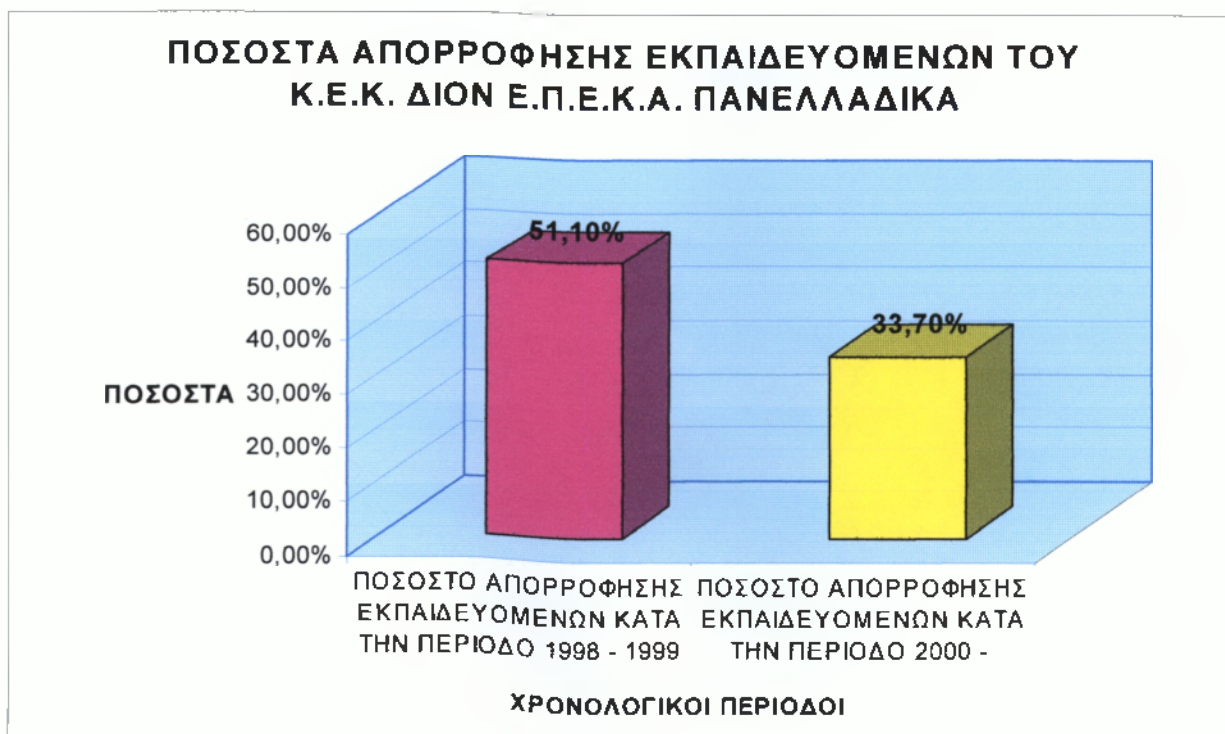
Η συνεργασία με του ανωτέρω φορείς είναι καθοριστική καθώς είναι οι αντιπροσωπευτικότεροι φορείς στα ζητήματα των αναγκών της αγοράς εργασίας και οι κατεξοχήν αρμόδιοι συμβουλευτικοί παράγοντες για το σύστημα προώθησης των καταρτιζομένων στην απασχόληση. Συμπληρωματικά η συνεργασία με τους φορείς αυτούς έγκειται στη συλλογή στατιστικών στοιχείων μέσω επεξεργασίας ειδικών κειμένων που αφορούν την τοπική αγορά εργασίας του Νομού.

3. ΑΠΟΤΕΛΕΣΜΑΤΑ ΤΗΣ ΠΡΟΩΘΗΣΗΣ

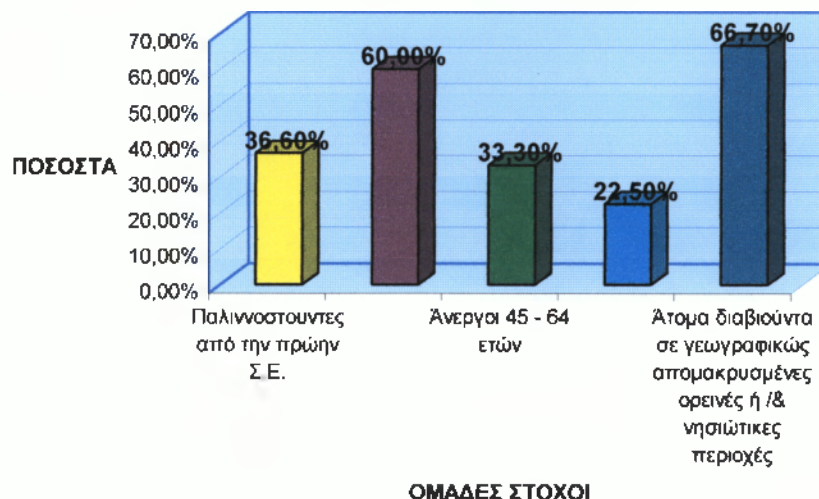
Οι παραπάνω δράσεις προώθησης έχουν σε γενικές γραμμές επιτυχή αποτελέσματα καθώς συμβάλλουν σημαντικά στην εξεύρεση εργασίας για πολλούς καταρτιζόμενους, γεγονός που αποδεικνύεται από:

- Τα θετικά αποτελέσματα της προώθησης και στην κεντρική δομή αλλά και στα παραρτήματα
- Την ανταπόκριση των καταρτισθέντων για εξεύρεση εργασίας
- Τη συνεχή εκδήλωση ενδιαφέροντος προσέγγισης των Κ.Ε.Κ. από επιχειρήσεις για πρόσληψη καταρτισθέντων
- Την ικανοποιητική συνεργασία των στελεχών της κεντρικής δομής του Γραφείου Προώθησης κάθε Κ.Ε.Κ. (όσα από αυτά διαθέτουν) με τα αντίστοιχα στελέχη των Γραφείων αυτών στα παραρτήματα
- Τα θετικά σχόλια των επιχειρήσεων για την ικανοποιητική απόδοση των καταρτισθέντων στο χώρο εργασίας τους.

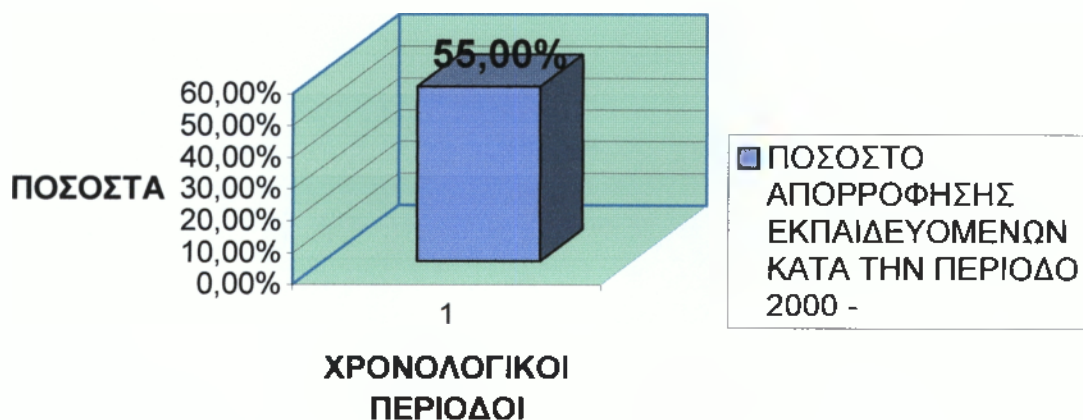
Παρακάτω έχουμε κάποια ενδεικτικά ποσοστά απορρόφησης καταρτισθέντων από το Κ.Ε.Κ. ΔΙΟΝ Ε.Π.Ε.Κ.Α. στο σύνολο των δομών του αλλά και για την Περιφέρεια Βορείου Αιγαίου συγκεκριμένα:

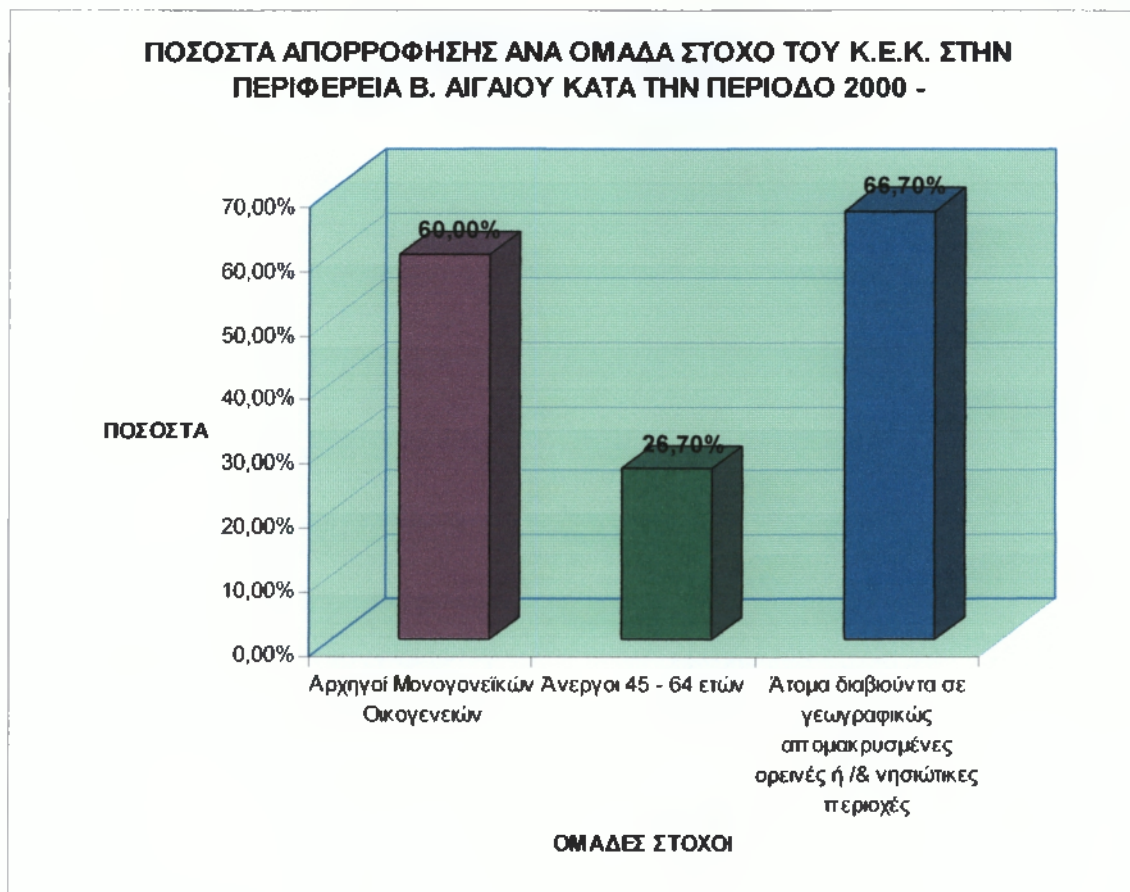


**ΠΟΣΟΣΤΑ ΑΠΟΡΡΟΦΗΣΗΣ ΑΝΑ ΟΜΑΔΑ ΣΤΟΧΟ ΤΟΥ Κ.Ε.Κ. ΔΙΟΝ
Ε.Π.Ε.Κ.Α. ΠΑΝΕΛΛΑΔΙΚΑ ΚΑΤΑ ΤΗΝ ΠΕΡΙΟΔΟ 2000 -**



**ΠΟΣΟΣΤΟ ΑΠΟΡΡΟΦΗΣΗΣ
ΕΚΠΑΙΔΕΥΟΜΕΝΩΝ ΤΟΥ Κ.Ε.Κ. ΣΤΗΝ
ΠΕΡΙΦΕΡΕΙΑ Β. ΑΙΓΑΙΟΥ**





ΚΕΦΑΛΑΙΟ 5^ο : ΣΥΜΠΕΡΑΣΜΑΤΑ

1. ΤΟ ΜΕΛΛΟΝ ΤΗΣ ΣΥΝΕΧΙΖΟΜΕΝΗΣ ΕΠΑΓΓΕΛΜΑΤΙΚΗΣ ΚΑΤΑΡΤΙΣΗΣ

Στα προηγούμενα κεφάλαια αναπτύχθηκε η δομή του Συστήματος της Συνεχιζόμενης Επαγγελματικής Κατάρτισης στην Ελλάδα και συγκεκριμένα στο Νομό Λέσβου. Όπως προαναφέρθηκε η επαγγελματική κατάρτιση έχει σαν γενικό στόχο την εξειδίκευση του εργατικού δυναμικού, την ανάπτυξη των δεξιοτήτων του και την ικανότητα προσαρμογής του στις μεταβαλλόμενες συνθήκες της οικονομίας, της παραγωγής και της αγοράς εργασίας. Απευθύνεται σε εργαζόμενους ή άνεργους που διαθέτουν αρχική επαγγελματική ή τεχνική εκπαίδευση ή έχουν αποκτήσει δεξιότητες μέσα από την επαγγελματική τους εμπειρία και περιλαμβάνει τις εκπαιδευτικές δραστηριότητες εκτός της τυπικής εκπαίδευσης.

Η επαγγελματική κατάρτιση αποτελεί ένα πολύ σημαντικό πεδίο δράσης για αρκετούς φορείς στην Ελλάδα σήμερα. Η σπουδαιότητα της κατάρτισης άρχισε να διαφαίνεται τα τελευταία χρόνια και έτσι οι δράσεις που την αφορούν βρίσκονται ακόμη σε ένα ευμετάβλητο πλαίσιο. Η ραγδαία εξέλιξη της τεχνολογίας και οι συνέπειες που αυτή έχει σε όλους τους τομείς της ελληνικής οικονομικής, κοινωνικής αλλά και πολιτιστικής ζωής ήταν ο λόγος που οδήγησε σε κάτι τέτοιο.

Η αύξηση της ανεργίας, η μείωση της αποτελεσματικότητας της παραγωγικής διαδικασίας, η παρουσίαση του φαινομένου του κοινωνικού αποκλεισμού από την αγορά εργασίας διαφόρων κοινωνικών ομάδων, όπως των γυναικών, των νέων, κ.λ.π., αποτελούν φαινόμενα που κατέστησαν αναγκαία την ανάγκη για την ανάπτυξη δράσεων κατάρτισης. Έτσι, η κατάρτιση πλέον αποτελεί σημαντικό τομέα δράσης και της Ευρωπαϊκής Ένωσης, η οποία έχει θεσμοθετήσει ανάλογες ενέργειες και έχει εξασφαλίσει και την απαιτούμενη για αυτές χρηματοδότηση. Οι ενέργειες αυτές έχουν ανατεθεί σε διάφορους εθνικούς φορείς που όπως προαναφέρθηκε είναι κεντρικά το Υπουργείο Απασχόλησης και Κοινωνικών Ασφαλίσεων, οι Περιφέρειες της Ελλάδος και

το Ε.ΚΕ.ΠΙΣ. Οι παραπάνω φορείς υλοποιούν τις σχετικές ενέργειες μέσω των κατά τόπους Κέντρων Επαγγελματικής Κατάρτισης.

Η ουσιαστική αξιολόγηση της επάρκειας των φορέων κατάρτισης και της αποτελεσματικότητας των δράσεών τους, στη βάση μιας αναπτυξιακής λογικής, συντελεί στην αύξηση της αξιοπιστίας του συστήματος της Συνεχιζόμενης Επαγγελματικής Κατάρτισης μέσα από τη συγκρότηση ενός δικτύου, σύγχρονων και υψηλού επιπέδου, δομών επαγγελματικής κατάρτισης, τη δημιουργία Μητρώου πιστοποιημένων εκπαιδευτών επαγγελματικής κατάρτισης και τη διαμόρφωση πιστοποιημένων εκπαιδευτικών προγραμμάτων. Ταυτόχρονα οι προαναφερόμενες δράσεις συνεπικουρούνται από την άμεση θεσμοθέτηση και εφαρμογή του Συστήματος Παρακολούθησης και Αξιολόγησης των Κ.Ε.Κ.. Με την επιδίωξη να καταστούν τα Κ.Ε.Κ. συντελεστές δημιουργικής μάθησης θα πρέπει να εφαρμοστεί το ανωτέρω σύστημα με στόχο αφενός τη διασφάλιση των αποτελεσμάτων της πιστοποίησης και αφετέρου τη διεύρυνση του συστήματος της πιστοποίησης. Παράλληλα θα πρέπει να αναβαθμίζονται συνεχώς οι δραστηριότητες όλων των εμπλεκόμενων φορέων, μέσα από τη συνεχή εκπαίδευση των στελεχών τους, αλλά και τη συστηματική επεξεργασία των δεδομένων με στόχο την ανάπτυξη τους ως φορείς συμβουλευτικής υποστήριξης και ενημέρωσης.

Εκτός από την ολοκλήρωση του σχεδιασμού, της νομοθετικής κατοχύρωσης και της εφαρμογής του Ενιαίου Συστήματος Ελέγχου, Παρακολούθησης και Αξιολόγησης των Κ.Ε.Κ., θα πρέπει να εξασφαλισθούν οι απαραίτητοι εθνικοί οικονομικοί πόροι, οι οποίοι σήμερα περιορίζονται στους κοινοτικούς.

Σύμφωνα με τα παραπάνω και λαμβανομένης υπόψη της μέχρι τώρα εξέλιξης και πορείας του θεσμού της Συνεχιζόμενης Επαγγελματικής Κατάρτισης μπορούμε να πούμε ότι υπό κάποιες προϋποθέσεις το μέλλον του θεσμού περιλαμβάνει την περαιτέρω ανάπτυξη και θεμελίωση του, καθώς οι ανάγκες της αγοράς εργασίας θα συνεχίσουν να επεκτείνονται και γενικότερα οι κοινωνία θα έχει ανάγκη από εξειδικευμένα, επαρκώς καταρτισμένα στελέχη

που θα μπορούν να ανταποκριθούν στις σύγχρονες εξελίξεις που αναμένονται.

2. ΣΥΜΠΕΡΑΣΜΑΤΑ

Μέσα από τα προηγούμενα κεφάλαια διαπιστώθηκε η σπουδαιότητα του θεσμού της Συνεχιζόμενης Επαγγελματικής Κατάρτισης. Παρόλα αυτά μέχρι και σήμερα ακόμα δεν εμφανίζεται καμία ολοκληρωμένη πολιτική επαγγελματικής εκπαίδευσης και κατάρτισης που να εντάσσεται σε κάποιο σταθερό και πλήρως τεκμηριωμένο θεσμικό πλαίσιο.

Συνοψίζοντας, η Συνεχιζόμενη Επαγγελματική Κατάρτιση έχει τους εξής γενικούς στόχους:

- την παροχή γνώσεων και δεξιοτήτων και στην εν γένει βελτίωση των προσόντων του εργατικού δυναμικού, σε ένα περιβάλλον ταχύτατων και διαρθρωτικών μεταβολών στην οικονομία, στην τεχνολογία και στις αγορές εργασίας
- τη διατήρηση της ενεργητικότητας (ή αλλιώς αποφυγή της παθητικοποίησης) τμημάτων του πληθυσμού. Στη διατήρηση τους δηλαδή μέσα στην αγορά εργασίας και στην αύξηση των δεικτών συμμετοχής του πληθυσμού στο εργατικό δυναμικό
- τη βελτίωση της παραγωγικότητας των εργαζομένων και των επιχειρήσεων
- την πρόληψη ενδεχόμενων διαρθρωτικών ανισορροπιών στην προσφορά και ζήτηση δεξιοτήτων και, διαμέσου αυτής, στη μείωση της ανεργίας

Βλέπουμε λοιπόν ότι η Συνεχιζόμενη Επαγγελματική Κατάρτιση μέσα από τους παραπάνω στόχους προσβλέπει σε γενική αναδιάρθρωση της κοινωνίας αφού οι δράσεις τις επεκτείνονται και επηρεάζουν σημαντικά και άλλους τομείς της Ελληνικής κοινωνίας.

Πρέπει όμως να αναφερθούν και τα προβλήματα που παρουσιάζονται σήμερα στο θεσμό αυτό.

Ένα πρώτο βασικό πρόβλημα είναι ότι η Συνεχιζόμενη Επαγγελματική Κατάρτιση λαμβάνει υπόψη της και στηρίζεται, εκτός των άλλων, στις εκροές των προηγούμενων συστημάτων εκπαίδευσης και κατάρτισης, δηλαδή της αρχικής εκπαίδευσης σε επίπεδο πρωτοβάθμιας, δευτεροβάθμιας αλλά και τριτοβάθμιας εκπαίδευσης. Είναι γνωστό ότι σε αυτά τα επίπεδα εκπαίδευσης υπάρχουν συνεχείς μεταρρυθμίσεις όσον αφορά στο θεσμικό τους πλαίσιο. Οι μεταρρυθμίσεις αυτές καθιστούν τη δομή τους και το περιεχόμενο τους ρευστό και ανισόρροπο.

Επίσης, υπάρχουν σημαντικά προβλήματα τα οποία έγκεινται στο γεγονός ότι από τις βαθμίδες αυτές της εκπαίδευσης απουσιάζει μέχρι και σήμερα η σύνδεση του θεωρητικού με το πρακτικό μέρος. Δηλαδή η εκπαίδευση που παρέχεται περιορίζεται περισσότερο στο θεωρητικό μέρος με αισθητή απουσία του πρακτικού. Το αποτέλεσμα είναι ελάχιστες από τις θεωρητικές γνώσεις που αποκτούνται μέσα από αυτές τις βαθμίδες να αξιοποιούνται στην πράξη, δηλαδή όταν ξεκινήσει κάποιος την επαγγελματική του σταδιοδρομία. Είναι γεγονός ότι το μεγαλύτερο μέρος της επαγγελματικής εμπειρίας των εργαζομένων αποκτάται μέσα από την ίδια την εργασία και όχι από τις γνώσεις που αυτοί απέκτησαν κατά τη διάρκεια των σπουδών τους. Κατά συνέπεια, παρουσιάζονται μεγάλες δυσκολίες στην σύνδεση της συνεχιζόμενης επαγγελματικής κατάρτισης με τις αληθινές ανάγκες των ατόμων για απόκτηση νέων γνώσεων αφού δεν υπάρχει συγκεκριμένο πλαίσιο στήριξης αυτής.

Ένα δεύτερο, επίσης βασικό πρόβλημα, του θεσμού είναι ότι οι ανεξάρτητες των κοινοτικών χρηματοδοτήσεων πολιτικές εξαντλούνται σε θεσμικές μεταρρυθμίσεις, χωρίς να συνοδεύονται από ανάλογη πρόβλεψη χρηματοδότησης. Είναι χαρακτηριστικό το γεγονός ότι η ανάπτυξη του Ενιαίου Λυκείου, τα Δημόσια Ι.Ε.Κ., η πρακτική άσκηση μαθητών, το Ανοικτό Πανεπιστήμιο, τα μεταπτυχιακά προγράμματα της Τριτοβάθμιας Εκπαίδευσης, τα προγράμματα εξ' αποστάσεως εκπαίδευσης, η ανάπτυξη συστημάτων επαγγελματικού προσανατολισμού, η δημιουργία βιβλιοθηκών στις διάφορες εκπαιδευτικές βαθμίδες, στηρίζονται στη χρηματοδότηση του Ε.Π.Ε.Α.Ε.Κ.. Το πρόβλημα με τη συνεχιζόμενη κατάρτιση είναι, κατ'

αντιστοιχία, ότι οι δομές στήριξης, διερεύνησης των αναγκών, κατάρτισης και προώθησης της απασχόλησης, αναπτύσσονται και εξαντλούνται στο πλαίσιο της κοινοτικής χρηματοδότησης.

Ένα ακόμη πρόβλημα της Συνεχιζόμενης Επαγγελματικής Κατάρτισης είναι η απουσία ενιαίου και ολοκληρωμένου θεσμικού πλαισίου. Συνέπεια της απουσίας ενιαίας και ουσιαστικής εθνικής πολιτικής για την επαγγελματική κατάρτιση είναι να καθορίζεται ο σχεδιασμός και η ανάπτυξη πολιτικών από την προσφορά κοινοτικών πόρων και όχι από τις ανάγκες της αγοράς εργασίας και την αντίστοιχη ζήτηση επαγγελματιών και εξειδικεύσεων. Η κατάσταση αυτή επιτείνεται ακόμα περισσότερο από την απουσία ή ισχνή παρουσία δομών σύνδεσης της επαγγελματικής κατάρτισης με τις ανάγκες των αγορών εργασίας, την έλλειψη ερευνών και μελετών εντοπισμού και πρόβλεψης των εκπαιδευτικών αναγκών, αλλά και την απουσία ενιαίας πολιτικής απασχόλησης.

Ορισμένοι από τους λόγους που εμποδίζουν την ανάπτυξη μιας ενιαίας πολιτικής Συνεχιζόμενης Επαγγελματικής Κατάρτισης είναι οι εξής:

- Η όξυνση του ανταγωνισμού και των τεχνολογικών μεταβολών σε σημαντικούς τομείς και κλάδους της οικονομίας
- Ο εκσυγχρονισμός της αναδιάρθρωσης της παραγωγικής διαδικασίας που προϋποθέτει επαρκώς καταμερισμένο εργατικό δυναμικό
- Η αύξηση του ποσοστού ανεργίας, ενώ αντίθετα παρατηρείται σε αρκετές ειδικεύσεις δυσκολία εξεύρεσης καταρτισμένου εργατικού δυναμικού
- Η μετατόπιση, μεγαλύτερη ή μικρότερη, του ανθρώπινου δυναμικού στον τομέα των υπηρεσιών και της τεχνολογίας εις βάρος της «χειρωνακτικής εργασίας»
- Ο κίνδυνος αποκλεισμού των Μ.Μ.Ε. (που επανειλημμένα έχουν χαρακτηριστεί ως κινητήριοι μοχλοί της ευρωπαϊκής οικονομίας) από πρωτοβουλίες επαγγελματικής κατάρτισης
- Οι νέες τάσεις κινητικότητας του ανθρώπινου δυναμικού

- Η αδυναμία πρόσβασης όλων των ομάδων του εργατικού δυναμικού στην επαγγελματική κατάρτιση
- Η αναγκαιότητα σύνδεσης του οικονομικού σχεδιασμού με τον εκπαιδευτικό σχεδιασμό και ιδιαίτερα με την πολιτική απασχόλησης μέσω ενός αποτελεσματικού συστήματος ενεργού επαγγελματικού προσανατολισμού
- Η ουσιαστικοποίηση του ρόλου των εργαζομένων σε όλα τα επίπεδα του συστήματος της επαγγελματικής κατάρτισης (κεντρικά, περιφερειακά, τοπικά)

Συγκεκριμένα τώρα όσον αφορά στο Νομό Λέσβου, παρατηρείται μια ανάπτυξη των δράσεων της συνεχιζόμενης επαγγελματικής κατάρτισης. Παρατηρείται αύξηση στο πλήθος των πιστοποιημένων Κέντρων Επαγγελματικής Κατάρτισης καθώς και αύξηση των υλοποιούμενων προγραμμάτων από αυτά.

Οι πιστοποιημένες δομές που υπάρχουν στο Νομό θα μπορούσαν να χαρακτηριστούν σχετικά επαρκείς σε αναλογία με τον πληθυσμό και τα χαρακτηριστικά του. Μια βασική όμως έλλειψη είναι η απουσία ντόπιων εκπαιδευτών. Οι εκπαιδευτές που επιλέγονται για την υλοποίηση των προγραμμάτων είναι κατά πλειοψηφία εκπαιδευτές από διαφορετικές περιοχές της Ελλάδας αφού στο Νομό Λέσβου δεν υπάρχει κατάλληλα καταρτισμένο δυναμικό για το σκοπό αυτό. Το γεγονός αυτό αποτελεί πλήγμα για το θεσμό στην περιοχή, αφού πολλές είναι οι δυσκολίες που προκύπτουν στην ανεύρεση κατάλληλων εκπαιδευτών κάθε φορά, καθώς και από την διαδικασία μετάβασης τους και μετακίνησης τους στην περιοχή.

Επίσης, η διαχείριση και ο συντονισμός των δράσεων του θεσμού θα μπορούσε να επικεντρωθεί και να εξειδικευθεί καλύτερα με βάση τις τοπικές ανάγκες της περιοχής αν υπήρχε ένα τοπικός φορέας, εποπτευόμενος από το Υπουργείο Απασχόλησης, να αναλάβει το έργο αυτό. Ένας τέτοιος φορέας θα είχε τη δυνατότητα να γνωρίζει τις τοπικές ανάγκες της περιοχής καθώς θα ήταν σε άμεση επαφή με το περιβάλλον και τον τοπικό πληθυσμό. Με βάση

αυτή την άμεση επαφή η διερεύνηση των εκπαιδευτικών αναγκών, ο σχεδιασμός κατάλληλων προγραμμάτων και η υλοποίησή τους θα γινόταν με πιο αντικειμενικά κριτήρια και θα ήταν έτσι περισσότερο αποτελεσματικά. Το γεγονός ότι η διαχείριση των ενεργειών της Συνεχιζόμενης Επαγγελματικής Κατάρτισης γίνεται κεντρικά από το Υπουργείο Απασχόλησης και Κοινωνικών Ασφαλίσεων δημιουργεί δυσκολίες, οι οποίες θα αμβλύνονταν από τη δημιουργία του φορέα αυτού.

Το ενδιαφέρον του ευρύτερου κοινού για τα προγράμματα συνεχώς αυξάνεται παρά το γεγονός ότι η ενημέρωση γύρω από αυτά είναι ελλιπής. Πρέπει εδώ να σημειωθεί η ιδιαιτερότητα που χαρακτηρίζει το νησιωτικό πληθυσμό της περιοχής, καθώς ένα μεγάλο μέρος του ανήκει σε αποφοίτους χαμηλών εκπαιδευτικών βαθμίδων, με αποτέλεσμα να είναι διστακτικό και επιφυλακτικό σε ότι αφορά την εκδήλωση ενδιαφέροντος για τέτοιου είδους δράσεις.

Για το λόγο αυτό, είναι απαραίτητο στην περιοχή να δοθεί έμφαση στην προώθηση του θεσμού με δράσεις ενημέρωσης προς το κοινό έτσι ώστε να γίνει ευρύτερα γνωστός και να διευκολυνθεί η διάδοσή του.

Στο Νομό, όπως προαναφέρθηκε, υπάρχουν υψηλά ποσοστά ανεργίας. Επίσης το μορφωτικό επίπεδο των κατοίκων στο σύνολο του Νομού, με εξαίρεση τον πληθυσμό που κατοικεί στις μεγαλύτερες πόλεις αυτού, ήταν μέχρι πρόσφατα σε χαμηλό επίπεδο με κάποιες τάσεις βελτίωσης τα τελευταία χρόνια. Επιπλέον, ένα μεγάλο μέρος του πληθυσμού εξακολουθεί να είναι αγροτικός, δηλαδή πληθυσμός που ανήκει στον πρωτογενή τομέα παραγωγής και απασχολείται σε γεωργικές εκμεταλλεύσεις και με την αλιεία.

Το κομμάτι αυτό του πληθυσμού αποτελεί ένα από τους βασικούς άξονες γύρω από τον οποίο περιστρέφεται η οικονομία της περιοχής. Το γεγονός αυτό σε συνδυασμό με την αυξημένη ανάγκη του πληθυσμού αυτού για επιμόρφωση καθιστά ακόμη πιο αναγκαία την δράση της Συνεχιζόμενης Επαγγελματικής Κατάρτισης στο Νομό.

Πιο συγκεκριμένα, διαπιστώνεται ανάγκη για στροφή των προγραμμάτων που υλοποιούνται στο Νομό Λέσβου προς την κατεύθυνση της υποστήριξης του αγροτικού πληθυσμού, τόσο των αγροτών όσο και αλιέων. Πρόσφατα έχουν υλοποιηθεί τέτοιου είδους προγράμματα από ορισμένα Κ.Ε.Κ., τα οποία όμως δεν κρίνονται αρκετά.

Τα γεγονότα αυτά καθιστούν την Συνεχιζόμενη Επαγγελματική Κατάρτιση ακόμη πιο απαραίτητη προκειμένου να δοθεί στη νησιωτική αυτή περιοχή μια ώθηση προς την ανάπτυξη και τον εκσυγχρονισμό.

Καταλήγοντας λοιπόν, σε ένα γενικό συμπέρασμα γύρω από το θεσμό της Συνεχιζόμενης Επαγγελματικής Κατάρτισης διαπιστώνουμε ότι είναι ένας θεσμός με προοπτικές ανάπτυξης κάτω από ορισμένες προϋποθέσεις. Έχει πλέον γίνει συνειδητή η σπουδαιότητα του θεσμού αυτού για την ουσιαστική ανάπτυξη και εξέλιξη όλων των τομέων της ελληνικής κοινωνίας, τόσο σε κοινοτικό όσο και σε εθνικό επίπεδο. Οι δράσεις λοιπόν πρέπει να εντατικοποιηθούν, το θεσμικό πλαίσιο πρέπει να οριστικοποιηθεί, η εξασφάλιση εθνικών πόρων πρέπει να γίνει πραγματικότητα και οι φορείς πρέπει να βρουν ένα λειτουργικό πλαίσιο συντονισμού και συνεργασίας. Υπό αυτές τις γενικές προϋποθέσεις η Συνεχιζόμενη Επαγγελματική Κατάρτιση θα εξελιχθεί σε ένα ζωτικής σημασίας αναπτυξιακό εργαλείο τόσο για το σύνολο της χώρας όσο και για τις επιμέρους εδαφικές περιφέρειες αυτής.

ΒΙΒΛΙΟΓΡΑΦΙΑ

- 1) Χασάπης Δημήτριος, «Ποιότητα στη Συνεχιζόμενη Επαγγελματική Κατάρτιση στην Ελλάδα» - 1994
- 2) Χασάπης Δημήτριος, «Πρόσβαση, Ποιότητα και εύρος της Συνεχιζόμενης Επαγγελματικής Κατάρτισης στην Ελλάδα» - 1994
- 3) Μπαλωτή Ξένη, «Αρχική και συνεχιζόμενη επαγγελματική κατάρτιση στην Ελλάδα» - 1996
- 4) Παπαηλίας Θεόδωρος, «Συνεχιζόμενη Επαγγελματική Κατάρτιση» - 1997
- 5) Σακέλλης Γιάννης, «Προώθηση της Απασχόλησης και της Επαγγελματικής Κατάρτισης των Ανέργων Γυναικών» - 1990
- 6) Οι περισσότερες πληροφορίες αντλήθηκαν από το Διαδίκτυο (INTERNET) και από προσωπικές συνεντεύξεις με τους αρμόδιους φορείς.