



**ΣΧΟΛΗ ΔΙΟΙΚΗΣΗΣ ΚΑΙ ΟΙΚΟΝΟΜΙΑΣ**

**ΤΜΗΜΑ ΤΟΠΙΚΗΣ ΑΥΤΟΔΙΟΙΚΗΣΗΣ**

**ΠΤΥΧΙΑΚΗ ΕΡΓΑΣΙΑ**

**ΘΕΜΑ:**

**«Η ΣΥΜΒΟΛΗ ΤΟΥ ΔΗΜΟΥ ΠΑΤΡΕΩΝ ΣΤΗΝ  
ΠΟΛΙΤΙΣΤΙΚΗ ΑΝΑΠΤΥΞΗ ΤΗΣ ΠΑΤΡΑΣ»**

**Σπουδάστρια: Φλωρή Αναστασία  
Αριθμός Μητρώου: 2001241**

**Επιβλέπουσα καθηγήτρια: Αργυροπούλου Φωτεινή**

**Καλαμάτα, 2006**

## ΕΥΡΕΤΗΡΙΟ

ΠΡΟΛΟΓΟΣ .....	-3-
Α' ΜΕΡΟΣ - ΕΙΣΑΓΩΓΗ.....	-5-
ΘΕΩΡΗΤΙΚΟ ΜΕΡΟΣ.....	- 7 -
1.1 ΠΩΣ ΕΠΙΔΡΑ Η ΤΟΠΙΚΗ ΑΥΤΟΔΙΟΙΚΗΣΗ ΣΤΟΝ ΠΟΛΙΤΙΣΜΟ- 7 -	
1.1.1 ΕΝΝΟΙΑ ΠΟΛΙΤΙΣΜΟΥ.....	- 7 -
1.1.2 ΟΡΙΣΜΟΣ ΤΟΥ ΠΟΛΙΤΙΣΜΟΥ.....	- 8 -
1.1.3 ΠΟΛΙΤΙΣΜΟΣ ΚΑΙ ΤΟΠΙΚΗ ΑΝΑΠΤΥΞΗ .....	- 11 -
1.2 Η ΤΟΠΙΚΗ ΑΥΤΟΔΙΟΙΚΗΣΗ ΩΣ ΦΟΡΕΑΣ ΑΣΚΗΣΗΣ ΠΟΛΙΤΙΚΗΣ ΠΟΛΙΤΙΣΤΙΚΗΣ ΑΝΑΠΤΥΞΗΣ .....	- 15 -
1.3 Η ΠΟΛΙΤΙΣΤΙΚΗ ΠΟΛΙΤΙΚΗ ΩΣ ΜΟΧΛΟΣ ΑΣΤΙΚΗΣ ΑΝΑΠΤΥΞΗΣ .....	- 19 -
1.4 ΠΟΛΙΤΙΣΤΙΚΟΙ ΘΕΣΜΟΙ ΤΟΠΙΚΗΣ ΑΥΤΟΔΙΟΙΚΗΣΗΣ ΚΑΙ ΠΡΩΘΗΣΗ ΕΝΔΟΓΕΝΟΥΣ ΤΟΠΙΚΗΣ ΑΝΑΠΤΥΞΗΣ .....	- 21 -
1.5 ΤΟΠΙΚΗ ΔΗΜΟΣΙΟΤΗΤΑ.....	- 23 -
1.6 ΣΧΕΔΙΑΣΜΟΣ ΠΟΛΙΤΙΣΤΙΚΗΣ ΠΟΛΙΤΙΚΗΣ ΚΑΙ ΠΟΛΙΤΙΣΤΙΚΟΥ ΠΡΟΪΟΝΤΟΣ ΣΕ ΤΟΠΙΚΟ ΕΠΙΠΕΔΟ.....	- 26 -
1.7 ΠΑΤΡΑ ΚΑΙ ΠΟΛΙΤΙΣΤΙΚΗ ΑΝΑΠΤΥΞΗ .....	- 27 -
2.0 ΔΗΜΟΣ ΠΑΤΡΕΩΝ.....	-29-
2.1 ΙΣΤΟΡΙΚΗ ΑΝΑΣΚΟΠΗΣΗ.....	-29-
2.2. ΑΞΙΟΘΕΑΤΑ ΤΗΣ ΠΑΤΡΑΣ.....	- 29 -
2.3 ΠΑΤΡΙΝΟ ΚΑΡΝΑΒΑΛΙ – ΓΕΝΙΚΑ ΙΣΤΟΡΙΚΑ ΣΤΟΙΧΕΙΑ.....	- 33 -
2.4. ΟΙ ΧΟΡΟΙ ΣΤΟ ΚΑΡΝΑΒΑΛΙ ΤΗΣ ΠΑΤΡΑΣ.....	- 47 -

2.4.1	ΑΛΛΕΣ ΠΟΛΙΤΙΣΤΙΚΕΣ ΕΚΔΗΛΩΣΕΙΣ .....	- 51 -
2.5	ΔΡΑΣΤΗΡΙΟΤΗΤΕΣ ΣΤΑ ΠΛΑΙΣΙΑ ΤΗΣ ΠΟΛΙΤΙΣΤΙΚΗΣ ΠΡΩΤΕΥΟΥΣΑΣ .....	- 55 -
2.5.1	ΛΟΙΠΕΣ ΕΝΕΡΓΕΙΕΣ ΠΟΛΙΤΙΣΤΙΚΗΣ ΑΝΑΠΤΥΞΗΣ-	58 -
2.5.2	ΟΡΓΑΝΩΤΙΚΗ ΔΙΑΔΙΚΑΣΙΑ .....	- 60 -
3.0	Β' ΜΕΡΟΣ .....	- 64 -
3.1	ΣΚΟΠΟΣ ΚΑΙ ΣΤΟΧΟΣ ΤΗΣ ΜΕΛΕΤΗΣ .....	- 64 -
3.2	ΤΡΟΠΟΣ ΔΙΕΞΑΓΩΓΗΣ ΤΗΣ ΕΡΕΥΝΑΣ .....	- 64 -
3.3	ΜΕΘΟΔΟΛΟΓΙΑ ΤΗΣ ΕΡΕΥΝΑΣ .....	- 67 -
3.4	ΑΠΟΤΕΛΕΣΜΑΤΑ ΤΗΣ ΕΡΕΥΝΑΣ .....	- 69 -
	ΕΡΩΤΗΜΑΤΟΛΟΓΙΟ.....	-70-
4.0	Γ' ΜΕΡΟΣ - ΣΥΜΠΕΡΑΣΜΑΤΑ ΤΗΣ ΕΡΕΥΝΑΣ .....	- 82 -
5.0	ΠΡΟΤΑΣΕΙΣ .....	- 85 -
	ΒΙΒΛΙΟΓΡΑΦΙΑ .....	- 88 -

## ΠΡΟΛΟΓΟΣ

Στη συγκεκριμένη μελέτη μελετήθηκε θεωρητικά και πρακτικά η συμβολή του Δήμου Πατρέων, στην πολιτιστική ανάπτυξη της Πάτρας.

Η τοπική αυτοδιοίκηση επιδρά κατά τρόπο καταλυτικό στην πολιτιστική ανάπτυξη του Δήμου Πατρέων και αυτό γιατί ο πολιτισμός αυτής της τοπικής κοινωνίας αποτελεί την μόνη σταθερή πηγή συναισθηματικής αναφοράς, την μόνη πηγή σταθερών διαχρονικών αξιών, πάνω στις οποίες η τοπική κοινωνία βασίζει την ανάπτυξή της.

Σήμερα, η τοπική Αυτοδιοίκηση και ειδικότερα ο Δήμος Πατρέων εντάσσει στους βραχυπρόθεσμους και μακροπρόθεσμους σχεδιασμούς του προγράμματα και προϋπολογισμούς που ενισχύουν τον πολιτισμό και τους δημιουργούς του.

Μετά την πρακτική έρευνα που πραγματοποιήθηκε με τη διαμοίραση ερωτηματολογίου στους δημότες της εξήχθει το συμπέρασμα ότι κατά την περίοδο που σημειώνεται το καρναβάλι της Πάτρας, η αύξηση του τουρισμού και επομένως της οικονομικής ανάπτυξης της πόλης είναι σημαντική. Η αύξηση του εσωτερικού τουρισμού βοηθάει και στην περαιτέρω προβολή της. Παράλληλα θεωρήθηκε ότι οι χώροι διαμονής καθώς και ο τρόπος δόμησης της Πάτρας, χρήζουν μεγαλύτερης προσοχής όπως επίσης και τα μέσα μαζικής μεταφοράς ιδιαίτερα τις ημέρες μεγάλης κίνησης και προσέλευσης του κόσμου. Τέλος συναγάγαμε ότι

μεγάλο έργο προβολής προσφέρουν οι παραστάσεις και οι εκθέσεις οι οποίες πραγματοποιούνται .

Αυτό που μπορούμε να πούμε κλείνοντας τη μελέτη μας είναι ότι για να επιτύχει ο Δήμος Πατρέων πρέπει να συνδράμει περαιτέρω στην πολιτιστική ανάπτυξη και τον πολιτισμό της Πάτρας σ' επίπεδο Δημοσίων Σχέσεων, προβολής και δημοσιότητας για να κατανοήσει ότι όσα περισσότερα ενημερωτικά μέσα χρησιμοποιηθούν στο βωμό της σωστής επικοινωνίας με το κοινό αλλά και όσο πιο αληθινά είναι τα μηνύματα τα οποία θα μεταδοθούν προς όλες τις κατευθύνσεις τόσο η τοπική εικόνα θα βελτιωθεί και επιπλέον οι οικονομικοί πόροι του δήμου θα ενισχυθούν. Οι δημόσιες σχέσεις υπάρχουν για να καλύπτουν τα κενά στην επικοινωνία, αυτό πρέπει να αποτελέσει αυτοσκοπό για το δήμο, ο οποίος πρέπει να συνειδητοποιήσει ότι η επικοινωνία είναι το άλφα και το ωμέγα και χωρίς αυτήν δεν μπορούν να ελπίζουν για την πολιτιστική ανάπτυξη της περιοχής τους.

Ευχαριστώ θερμά , την κ . Αργυροπούλου Φωτεινή , για την πολύτιμη βοήθεια της , έτσι ώστε να φέρω εις πέρας την πτυχιακή μου εργασία .

Επίσης , ευχαριστώ τον πρόεδρο της ΔΕΠΑΠ κ . Καραχάλιο Σπύρο , για τις πληροφορίες που μου έδωσε , οι οποίες με βοήθησαν πολύ στην εκπόνηση της εργασίας μου .

Τέλος , θα ήθελα να ευχαριστήσω την αδερφή μου για την στήριξη που μου πρόσφερε όλο αυτό το διάστημα .

## **Α΄ ΜΕΡΟΣ**

### **1.0 ΕΙΣΑΓΩΓΗ**

Η παραγωγή και η κατανάλωση του πολιτιστικού προϊόντος συνιστούν τις κυριότερες αιτίες οντολογικής ιδιότητας του ατόμου. Ειδικότερα συνιστούν συνακόλουθο και ταυτόχρονα αίτιο και αιτιατό του γεγονότος ότι ο πολιτισμός ο ίδιος είναι πηγή δημιουργίας και δημιούργημα μιας κλίμακας αξιών που αποκρυσταλλώνεται σε ένα δεδομένο κοινωνικό μόρφωμα. Το κοινωνικό γίνεσθαι επιδρά καταλυτικά στην πολιτιστική δραστηριότητα και διαμορφώνει και διαμορφώνεται σε ατομικό και σε συλλογικό επίπεδο. Θεσπισμένη ή μη η πολιτιστική δραστηριότητα καλύπτει τις βαθύτερες κοινωνικοψυχικές ανάγκες του ατόμου.

Το πρόβλημα της πολιτιστικής ανάπτυξης είναι περίπλοκο γιατί συνιστά τον συγκερασμό της έννοιας της ανάπτυξης με την έννοια του πολιτισμού. Δηλαδή συνιστά το συγκερασμό δύο αναντίρρητα δύσκολα ορίσιμων εννοιών. Ο πολιτισμός σχετίζεται με τα προϊόντα της ανθρώπινης δραστηριότητας – διάνοιας και δεξιότητας που αλληλεξαρτώνται με την ευρύτερη κοινωνιολογική τους απόδοση όπως κάθε μορφή διανοήσης και ευαισθησίας που χαρακτηρίζουν την ανθρώπινη κοινωνία. Ο όρος ανάπτυξη είναι σύμφυτος , αν και στις περισσότερες των περιπτώσεων δεν ταυτίζεται με την οικονομική ανάπτυξη αλλά διατηρεί και

καταβολές της κοινωνικής ανάπτυξης. Σημειώνεται ότι η κοινωνία τα τελευταία χρόνια έχει καταστεί τεχνοκρατική και έχει κατά πολύ εγκαταλείψει την ανθρωποκεντρική μορφή της, γι' αυτό και η πολιτιστική ανασύσταση της κοινωνίας σχετίζεται σε μεγάλο βαθμό με τη διόγκωση του τριτογενούς τομέα της οικονομίας. Παράλληλα με την εισροή των νέων τεχνολογιών το πολιτιστικό προϊόν γίνεται κοινό αγαθό προσιτό στο ευρύ κοινό ακόμη και στην καθημερινότητά του.

Στη παρούσα πτυχιακή εργασία, πρόκειται να αναλύσουμε τη συμβολή του Δήμου Πατρέων, στην πολιτιστική ανάπτυξη της Πάτρας. Θα κάνουμε αρχικά μια παρουσίαση των τρόπων που επιδρά η τοπική αυτοδιοίκηση στον πολιτισμό, έπειτα θα παρουσιάσουμε την έννοια του πολιτισμού και τους διάφορους ορισμούς που έχουν δοθεί, τη συσχέτιση του πολιτισμού και της πολιτιστικής ανάπτυξης, την πολιτιστική πολιτική και πως αλληλεξαρτάται με τη τοπική αυτοδιοίκηση. Πώς δηλαδή οι πολιτιστικοί θεσμοί της τοπικής αυτοδιοίκησης επιδρούν στην προώθηση της ενδογενούς τοπικής ανάπτυξης. Επίσης γίνεται ιστορική αναδρομή στο Δήμο Πατρέων, στα αξιοθέατα της Πάτρας, στο Πατρινό καρναβάλι, πως ακριβώς ξεκίνησε και πως συνεχίζει να διατηρείται με το πέρασμα των χρόνων. Στη συνέχεια θα αναφερθούμε σε λεπτομερή παρουσίαση των πολιτιστικών γεγονότων της πόλης, ιδιαίτερα στα πλαίσια της λειτουργίας της ως Πολιτιστικής Πρωτεύουσας της Ευρώπης και θα γίνει αναφορά στα ήθη και έθιμα του τόπου, ιδιαίτερα στους χορούς που η ιστορία τους ανάγεται στα παλιά χρόνια της πόλης. Κατά τη συγγραφή της μελέτης, θα κατατεθεί ερωτηματολόγιο, βάσει του οποίου θα προχωρήσουμε σε εκτενέστερες αναλύσεις.

## **ΘΕΩΡΗΤΙΚΟ ΜΕΡΟΣ**

### **1.1 ΠΩΣ ΕΠΙΔΡΑ Η ΤΟΠΙΚΗ ΑΥΤΟΔΙΟΙΚΗΣΗ ΣΤΟΝ ΠΟΛΙΤΙΣΜΟ**

#### **1.1.1 ΕΝΝΟΙΑ ΠΟΛΙΤΙΣΜΟΥ**

Ο πολιτισμός είναι μια πολύ ευρεία έννοια και περιλαμβάνει τις συνήθειες της καθημερινής ζωής, που απλώνονται σε ένα ευρύτατο φάσμα δραστηριοτήτων και αντικατροπτίζει την πολυπλοκότητα της κοινωνίας, γι' αυτό και δεν έχει νόημα όταν κρίνεται και λειτουργεί ξεκομμένα από την κοινωνία που την περιβάλλει. Και αυτό γιατί η πολιτιστική διάσταση της ανάπτυξης μιας κοινωνίας συμβάλλει στην κοινωνικοπολιτική ενσωμάτωση και την αναβάθμιση των κατοίκων, στην ποιοτική βελτίωση των συνθηκών ζωής τους και στην επίτευξη της μέγιστης δυνατής συμμετοχής του στις τοπικές διαδικασίες ανάπτυξης<sup>1</sup>.

Ο πολιτισμός με την ευρεία έννοια του όρου, αφενός αποτελεί το θεμέλιο πάνω στο οποίο άτομα και κοινωνίες εγείρουν την διακριτική τους ταυτότητα, αφετέρου συνιστά ένα αυτοτελές αγαθό που συμβάλλει στην ανάπτυξη της οικονομίας και των ρυθμών απασχόλησης του εργατικού δυναμικού.

Οι πολιτισμοί που συνυπάρχουν στην παγκόσμια κοινότητα, έρχονται σε καθημερινή επικοινωνία μεταξύ τους. Η πολιτισμική

---

<sup>1</sup> Μπιτσάνη, Ε., 2004, Πολιτισμική Διαχείριση και Περιφερειακή Ανάπτυξη : Σχεδιασμός Πολιτισμικής Πολιτικής και Πολιτισμικού Προϊόντος, εκδόσεις Διόνικος, σελ 17.



αυτή επικοινωνία και η διαλεκτική σχέση μεταξύ τους γίνεται όταν τα επίπεδα ανάπτυξης βαθμίδας μεταξύ των κοινωνιών είναι τα ίδια. Κατά τη διάρκεια της πολιτιστικής επικοινωνίας, υιοθετούνται πολιτισμικά στοιχεία από το ένα πολιτισμικό σύστημα στο άλλο γι' αυτό και εμφανίζονται φαινόμενα πολιτισμικής διάχυσης ή ανάμιξης, ή πάλι τα νέα πολιτισμικά στοιχεία έρχονται σε αντίθεση με στοιχεία άλλου πολιτισμού . Αυτή η διαπολιτισμική επικοινωνία έχει ως τελικό αποτέλεσμα να υιοθετούνται πολιτισμικά στοιχεία από τον ένα πολιτισμό.

### **1.1.2 ΟΡΙΣΜΟΣ ΤΟΥ ΠΟΛΙΤΙΣΜΟΥ**

Είναι σκόπιμο να αναφερθούμε στην έννοια του πολιτισμού, καθ' ότι αποτελεί την έννοια κλειδί για τη μετέπειτα μελέτη μας. Χωρίς την ερμηνεία του πολιτισμού, δε θα μπορούσαμε να κατανοήσουμε τις πολιτιστικές εκδηλώσεις, τα ήθη και τα έθιμα του Δήμου Πατρέων. Ο πολιτισμός αποτελεί ένα από τα σημαντικότερα στηρίγματα της κοινωνίας όπου μαζί με την οικονομία, τη κοινωνία και άλλους παράγοντες προβάλλουν την εικόνα της χώρας. Η Ελλάδα ήταν μία χώρα πλούσια σε δημιουργία πολιτισμού και για αυτό η πολιτισμική της παράδοση είναι πολύ μεγάλη . Ωστόσο αξίζει να σημειωθεί ότι ο πολιτισμός είναι μια ευρεία έννοια και είναι δύσκολο να ερμηνευτεί επ' ακριβώς. Ένας ορισμός ο οποίος θεωρούμε ότι είναι ικανός να περιγράψει την έννοια του πολιτισμού, είναι ο εξής:

«Η γλώσσα , η λογοτεχνία, οι τέχνες του θεάματος, οι εικαστικές τέχνες, η αρχιτεκτονική, η χειροτεχνία, ο κινηματογράφος και οι

ραδιοτηλεοπτικές εκπομπές αποτελούν μέρος της πολιτισμικής ποικιλίας της Ευρώπης . Αν και ανήκουν σε μια συγκεκριμένη χώρα ή περιφέρεια, εκπροσωπούν μέρος της κοινής πολιτιστικής κληρονομιάς της Ευρώπης . Ο στόχος της Ευρωπαϊκής ένωσης είναι διττός: η διαφύλαξη και η υποστήριξη αυτής της ποικιλίας και η παροχή συνδρομής ώστε να καταστεί προσπελάσιμη για τους άλλους.

Η πολιτιστική ανάπτυξη-ανάδειξη μιας πόλης μπορεί να αποτελέσει και πόλο έλξης επισκεπτών οι οποίοι υποκινούνται από την ποικιλία της προσφοράς των παρεχθέντων προς κατανάλωση «αγαθών». Δηλαδή ο κατά τόπους τουρισμός εξαρτάται από διαφορετικά και ποικίλα κίνητρα <sup>2</sup>. Σύμφωνα με τον Aderhold, (1997) υπάρχει μια εντεινόμενη έλξη αστικών προορισμών από τους Ευρωπαίους τουρίστες και μια ποικιλία κινήτρων για να επισκεφθούν τις πόλεις. Σύμφωνα με μια μελέτη που έγινε για τον πολιτιστικό τουρισμό, το 1/3 των ερωτηθέντων επιθυμούν να περιηγηθούν στα αξιοθέατα των πόλεων, ενώ το ¼ πραγματοποιεί πολιτιστική δραστηριότητα που σχετίζεται με την πολιτιστική κληρονομιά των μεγάλων πόλεων. Χαρακτηριστικά αναφέρεται ότι 40% με 60% των ερωτηθέντων Ευρωπαίων, θεωρούν ότι οι ιστορικές τοποθεσίες και οι πολιτιστικές εκδηλώσεις αποτελούν πολύ σημαντικό ή και σημαντικό κίνητρο των διακοπών τους αντίστοιχα. Το 25%-50% ανέφεραν τις πολιτιστικές εμπειρίες ως πολύ σημαντική ή και σημαντική πλευρά των διακοπών τους. Καθοριστικοί παράγοντες για τη φυσιογνωμία των Ευρωπαίων τουριστών πόλης είναι η κοινωνική θέση και η ηλικία. Επίσης σημασία έχουν η γεωγραφική προέλευση, η ειδικότητα, το μέγεθος

---

<sup>2</sup> Αυγερινού –Κολωνιά, Σ., 1998, σελ. 23

και ο χαρακτήρας της πόλης διαμονής. Η οικογενειακή κατάσταση, το φύλο και η ηλικία, επιδρούν και στις επιλογές της τουριστικής πόλης<sup>3</sup>.

Τη μεγαλύτερη συμμετοχή μεταξύ των τουριστών πόλης έχουν οι ελεύθεροι επαγγελματίες και τα στελέχη επιχειρήσεων. Το ποσοστό συμμετοχής περιορίζεται στο μέτρο που αυξάνει η ηλικία, ενώ οι διαζευγμένοι παρουσιάζουν μεγαλύτερη κινητικότητα έναντι των παντρεμένων, των οποίων ο βαθμός κινητικότητας εξαρτάται από τον αριθμό των παιδιών που έχουν<sup>4</sup>.

Οι προοπτικές της τουριστικής κίνησης με προορισμό ιστορικές και πολιτιστικές πόλεις είναι ανοδικές τα τελευταία χρόνια. Η ανοδική αύξηση είναι αναλογική και αντιπροσωπεύει ένα μεγάλο ποσοστό της ευρωπαϊκής τουριστικής δραστηριότητας. Παράλληλα διαφαίνεται και τάση αύξησης της διάρκειας παραμονής στους αστικούς προορισμούς<sup>5</sup>.

Γι' αυτό και ο Δήμος Πατρέων μπορεί να συμβάλει στην πολιτιστική ανάπτυξη της Πάτρας.

---

<sup>3</sup> Aderhold, P., 17-20/9/1997, Appraising the Future: Assets and Potential in the Urban Heritage, *Proceedings of the 4<sup>th</sup> International Symposium of the World Heritage Cities*, Εβόρα, σελ. 76-85

<sup>4</sup> Aderhold, P., 17-20/9/1997, Appraising the Future: Assets and Potential in the Urban Heritage, *Proceedings of the 4<sup>th</sup> International Symposium of the World Heritage Cities*, Εβόρα, σελ. 76-85

<sup>5</sup> Αυγερινού –Κολωνιά, Σ., 1998, σελ. 23-4

### 1.1.3 ΠΟΛΙΤΙΣΜΟΣ ΚΑΙ ΤΟΠΙΚΗ ΑΝΑΠΤΥΞΗ

Ο πολιτισμός με την ευρεία έννοια του όρου είναι το σύστημα αξιών- κώδικας συμπεριφοράς ο οποίος καταδεικνύει και αναδεικνύει την ταυτότητα μιας κοινωνίας. Με τον όρο πολιτισμός περιλαμβάνονται τα ανθρώπινα δημιουργήματα, το σύνολο των γιορταστικών εκδηλώσεων, και τα διάφορου είδους τεχνολογικά επιτεύγματα τα οποία αποτυπώνουν τους κοινωνικούς κώδικες συμπεριφοράς. Κατ' ουσίαν, ο πολιτισμός συνιστά προϊόν ανθρώπινης εργασίας γιατί εμπεριέχει το στοιχείο της αξιοποίησης των ανθρώπινων δυνατοτήτων που περικλείει η Φύση για τον άνθρωπο και πραγματοποιείται μέσα στην εργασία. Γι' αυτό όταν ο άνθρωπος συλλαμβάνει μέσα του την ικανότητα της εργασίας, ξεφεύγει πλέον από την «ενστικτώδη» παρόρμηση που απορρέει από την απλή ικανοποίηση των αναγκών του και σταδιακά εφαρμόζει την «Τεχνική». Από τη στιγμή που εφαρμόζει τεχνική «γράφει και ιστορία». Η φύση άνευ της ανθρώπινης παρουσίας δεν έχει ιστορία, γι' αυτό και η έννοια «ιστορικός άνθρωπος» είναι αδήριτη με την έννοια του «καλλιεργητή της γης». Χαρακτηριστικά αναφέρεται ότι η ινδοευρωπαϊκή λέξη “culture” σχετίζεται με την έννοια της «Καλλιέργειας της Γης» αλλά και του «Πολιτισμού».

Ο άνθρωπος ως έλλογο ον εξανθρωπίζει τη Φύση, μαθαίνει τους Νόμους της, την αφομοιώνει και τη μεταβάλλει. Βέβαια, η διαδικασία της μεταβολής της τελικά καταλήγει να καταστεί μεταβολή του ιδίου.

Η τέχνη ετυμολογικά ταυτίζεται με την έννοια του κάνω κάτι, «τα-έχω νουν». Δηλαδή, ο άνθρωπος ικανοποιώντας έμφυτες καταβολές δένει με δημιουργικότητα την εργασία του. Ο πολιτισμός ως έννοια

παραπέμπει στην έννοια της οικουμενικότητας και στο ρίζωμα του ανθρώπου σε ένα συγκεκριμένο μέρος. Η πολιτιστική ταυτότητα, η εστία, είναι μία πηγή συναισθημάτων και σημείων αναφοράς.

Επομένως, ο βασικός ρόλος του πολιτισμού συνοψίζεται στην συγκέντρωση «συναισθηματικών σημείων αναφοράς». Η συγκέντρωση αυτή «παράγει» ιστορία και μελλοντικές εικόνες ευημερίας ή ερεθισμάτων σταθερότητας, αρμονίας, ισορροπίας, κοινωνίας για ένα συγκεκριμένο γεωγραφικό τόπο. Η ιστορία και οι μελλοντικές εικόνες συμβάλλουν κατά τρόπο που οι κάτοικοι να αποκτήσουν «συνέχεια», δράση, παραγωγή, μέσα από κοινό νόημα, από κοινό στόχο και σκοπό. Αυτό συνιστά και την πραγματική ανάπτυξη της τοπικής κοινωνίας, μία ανάπτυξη που οδηγεί στην οικουμενικότητα. Σύμφωνα με τη ρήση του Πορτογάλου συγγραφέα Μιγκέλ Τόγκα «το οικουμενικό είναι το τοπικό χωρίς τα τείχη»... ρήση που συμπληρώνει ο Γάλλος πολιτειολόγος Ζακί Λαιντί ότι «το παγκόσμιο τείνει να γίνει πλανητικό μέσα από τα τείχη»...

Η παγκοσμιοποίηση παριστά το σύνολο των καταναγκασμών, ή/και ευκαιριών, αλλά όχι το συλλογικό σχέδιο, εμφανίζεται ως μια αναπόδραστη μοίρα, που γεννά φόβο γιατί υποχρεώνει όλες τις κοινωνίες να αλλάξουν βαθιά, χωρίς όμως αυτή η επιταγή για αλλαγή να συνδέεται με κάποια θετική επαγγελία. Το συγκεκριμένο του χαρακτήρα της παγκοσμιοποίησης και το ωκεάνιο συναίσθημα που δημιουργεί, εγείρει το συναίσθημα του αγκυροβολήματος στη δική μας τοπική κοινωνία, με την μοναδικότητα και την πολιτισμική της ταυτότητα. Με άλλα λόγια το τρίπτυχο Πολιτισμός-Τοπικό- Οικουμενικότητα, επαναφέρει στο προσκήνιο

την εναλλακτική θεώρηση που προσδίδει η έννοια της ευαισθητοποίησης της τοπικής κοινωνίας.

Η υλιστική θεώρηση της ζωής δημιουργεί και διαφόρους πολιτιστικούς μικρόκοσμους που είναι εμφανής προς τους άλλους με τα διάφορα διακριτικά χαρακτηριστικά τους. Κατά τους κοινωνιολόγους, ο πολιτιστικός μικρόκοσμος αναγνωρίζεται μέσα απ' ένα είδος «Ψυχολογικού Κώδικα Επικοινωνίας» που προσδίδει ιδιαιτερότητα και συγκεκριμένα χαρακτηριστικά. Κοινό συνεκτικό στοιχείο αυτών των ομάδων είναι το θεματικό τους αντικείμενο και όχι το ιστορικό σημείο συναισθηματικής αναφοράς. Ο πολιτισμός όμως δεν είναι τα κοινά χαρακτηριστικά που διέπουν περιφερικές ομάδες, δηλαδή δεν είναι το δημιούργημα αλλά ολόκληρο το σύστημα ηθικής δεξιοτήτων- αντίληψης του κόσμου, της ιδεολογίας, του συναισθήματος, της παράδοσης, των Αξιών και οι συνέπειες των, που προδιαθέτει για την συγκεκριμένη δημιουργία. Ο πολιτισμός είναι μια στάση και μία θέση ζωής. Ο πολιτισμός είναι μέρος της καθημερινότητας, και αποτυπώνεται ως μια δραστηριότητα προς τα έξω που αποτυπώνεται με το δημιούργημα. Το δημιούργημα, αυτό πρόκειται για χορό, άγαλμα, επιθετική συμπεριφορά. Αποτελούν ένα νοερό περίγραμμα του καθενός και αποτυπώνει την εσωτερική του διεργασία. Άλλωστε η εσωτερική διεργασία προηγείται της πράξης, η σκέψη είναι ανεκπλήρωτη δράση ή/ και η δράση είναι η ολοκλήρωση της σκέψης.

Ο πολιτισμός και η ανάπτυξη είναι έννοιες που κυοφορήθηκαν κυρίως στα πλαίσια της Αθηναϊκής Δημοκρατίας. Αποτέλεσμα αυτής της πολιτιστικής ανάπτυξης είναι ο Παρθενώνας, που αποτέλεσε την ορατή κατασκευή της «εσωτερικότητας» που παράγει ο πολιτισμός, ως στάση και θέση ζωής.

Στις μέρες μας ο όρος «ανάπτυξη» συνδυάζεται με δείκτες και ποσοτικά στοιχεία, σε συνδυασμό με τα ποιοτικά χαρακτηριστικά που προσδίδονται σ' αυτή την έννοια. Η τοπική ανάπτυξη έχει ανθρωποκεντρική έννοια, αντίθετα με τα στοιχεία πολιτισμικής ισοπέδωσης που παρουσιάζονται γενικά. Στην έννοια της πολιτιστικής αποτελμάτωσης και της παγκοσμιοποίησης αντιπαραβάλλεται η έννοια της τοπικής κοινωνίας. Ως η τεχνική που αποτελεί συνδετικό κρίκο ανάμεσα στην τέχνη και τον άνθρωπο έτσι και οι τοπικές κοινωνίες της ελληνικής υπαίθρου, συνειδητοποιούν πρότυπα ανθρώπινης λειτουργίας όπου ακόμη υφίστανται έννοιες όπως της αξίας της φιλίας, της συμπόνιας, της εθελοντικής προσφοράς, της φιλοξενίας, της δημιουργικότητας οι άνθρωποι στα πλαίσια των τοπικών κοινωνιών, νοιώθουν χρήσιμοι και καταξιώνονται μέσα από την εργασία του παράγοντας και πολιτισμό. Η από το παίξιμο του υλικού οργανοπαίκτη, το δημοτικό τραγούδι, το κέντημα, αλλά και παραδοσιακά δημιουργήματα όπως το ντόπιο γλυκό συνιστούν μορφές τέχνης. Η τέχνη αυτή γράφει ιστορία και τη μεταφέρει με εικόνες από την καθημερινότητα. Η τέχνη σχετίζεται άριστα με την κατάθεση ψυχής του καθενός, από την καθημερινότητα έως την συμβατικά προσδιορισμένης ημέρα.

Ο πολιτισμός της κάθε τοπικής κοινωνίας αποτελεί την μόνη σταθερή πηγή συναισθηματικής αναφοράς, την μόνη πηγή σταθερών διαχρονικών αξιών, πάνω στις οποίες η τοπική κοινωνία βασίζει την ανάπτυξή της. Η επικείμενη «πολιτιστική παγκοσμιοποίηση» έχει καταλήξει στη δημιουργία πολλών «πολιτιστικών μικρόκοσμων» αμφιβόλου σκοπιμότητας, αρκετά συγκεχυμένα, κοινωνικών και ψυχολογικών αποδομημένα και αποδιοργανωμένα με απρόβλεπτες συνέπειες.

Στο βαθμό που τα μεγάλα αστικά κέντρα έχουν ενσωματωθεί στην έννοια της πολυεθνικής λογικής, οι τοπικές κοινωνίες της υπαίθρου συνιστούν θεματοφύλακες του πολιτισμού<sup>6</sup>.

## **1.2 Η ΤΟΠΙΚΗ ΑΥΤΟΔΙΟΙΚΗΣΗ ΩΣ ΦΟΡΕΑΣ ΑΣΚΗΣΗΣ ΠΟΛΙΤΙΚΗΣ ΠΟΛΙΤΙΣΤΙΚΗΣ ΑΝΑΠΤΥΞΗΣ**

Η σημερινή κοινωνία που δεν περιορίζεται στα στενά εδαφικά όρια μιας περιοχής, αλλά επεκτείνεται στην ακτίνα πολιτιστικής επιρροής προς και από έξω. Η ΤΟΠΙΚΗ ΑΥΤΟΔΙΟΙΚΗΣΗ είναι ο φυσικός υποδοχέας των πολιτιστικών δραστηριοτήτων αυτής της καλά εξελισσόμενης κοινωνίας είναι ο καταλληλότερος φορέας άσκησης πολιτιστικής πολιτικής, γιατί βρίσκεται κοντύτερα στη λαϊκή βάση. Γι' αυτό οφείλει να συνδέεται με την τοπική κοινωνία, να ακούει τις ανάγκες και τις αγωνίες της. Με την πολιτική δράση τους κανόνες, τους θεσμούς, τα πλαίσια και τους πόρους ο πολίτης ενεργοποιείται και συμμετέχει στα κοινωνικά δρώμενα.

Οι δήμοι και οι κοινότητες, ως πρωτοβάθμιες μορφές Δημοκρατίας και γνήσιοι εκφραστές της λαϊκής παράδοσης, συνάδουν στην σύνθεση των πολιτισμών, στην προστασία της πολιτιστικής κληρονομιάς, στη διατήρηση και προβολή των τοπικών ιδιαιτεροτήτων, και κατ' επέκταση στη σύνδεση της γηγενούς κοινωνίας με τους άλλους πολιτισμούς, μέσω των δικτύων πόλεων και των αδελφοποιήσεων.<sup>6</sup>

---

<sup>6</sup>Παλακωνσταντινίδης Λεωνίδας, Τουρισμός- Αγροτουρισμός και Τοπική Αυτοδιοίκηση,Καλαμάτα 2001.



Ο αναβαθμισμένος ρόλος του δήμου και της κοινότητας αποτυπώνεται καθαρά στο κεφάλαιο των αρμοδιοτήτων τους στο<sup>7</sup> Άρθρο 24, παράγραφος 1 του ΔΚΚ: «Η διοίκηση όλων των τοπικών υποθέσεων ανήκει στην αρμοδιότητα των δήμων και κοινοτήτων, κύρια μέριμνα των οποίων αποτελεί η προαγωγή των κοινωνικών και οικονομικών συμφερόντων, καθώς και των πολιτιστικών και πνευματικών ενδιαφερόντων των κατοίκων της».

Σημειώνεται ότι ο πολιτισμός δεν υφίσταται μόνο στις πόλεις που διαθέτουν υποδομή και στα στελέχη που υλοποιούν φιλόδοξα πολιτιστικά προγράμματα. Αλλά οι τοπικοί χώροι πολιτισμικής ανάπτυξης, κυοφορούν τον πολιτισμό με τη διαμόρφωση της εθνικής συνείδησης, και την ευαισθητοποίηση των τοπικών κοινωνιών. Αν η ευαισθητοποίηση των τοπικών φορέων συνοδευτεί και με έργα υποδομής για την παραγωγή του πολιτισμικού προϊόντος και την ισόρροπη χωροταξική κατανομή, τότε η κοινωνία βαδίζει με ραγδαίους ρυθμούς προς την περαιτέρω πολιτιστική της ανάπτυξη.

Η προώθηση της πολιτιστικής ανάπτυξης από την Τ.Α. συνδέεται άμεσα με τη γενικότερη ανάπτυξη του θεσμού και την συρροή οικονομικού κεφαλαίου. Στις μέρες μας, η τοπική αυτοδιοίκηση προσπαθεί με έναν κριτικό και δημιουργικό συνδυασμό να ενσωματώσει και να καταστήσει τον πολιτισμό αναπόσπαστο στοιχείο του αναπτυξιακού ρόλου που έχει και που ακόμα διεκδικεί, για να συμβάλει δημιουργικά σε ένα άλλο ανθρωποκεντρικό μοντέλο ανάπτυξης, που θα πληρεί τις ανάγκες του ατόμου σε οικονομικό, κοινωνικό, πολιτισμικό, μορφωτικό και ψυχαγωγικό επίπεδο.

Σήμερα, η Αυτοδιοίκηση εντάσσει στους βραχυπρόθεσμους και μακροπρόθεσμους σχεδιασμούς της προγράμματα και προϋπολογισμούς που ενισχύουν τον πολιτισμό και τους δημιουργούς του. Έχει δημιουργηθεί και συνεχίζει να δημιουργείται μια υποδομή, με την ενεργό συμμετοχή των νέων, που δεν περιορίζεται πια μόνο σε επετειακές εκδηλώσεις και φεστιβάλ, αλλά ξεκινά από την παιδική ηλικία και αντικατροπτίζεται σε όλες τις μορφές της δημιουργίας (θέατρο, εικαστικά, χορός κ.ά.)<sup>7</sup>.

Με την Τοπική Αυτοδιοίκηση ενθαρρύνονται πρωτοβουλίες, και συντονίζεται και παρακινείται καθετί που ανθεί κατά την πολιτιστική δημιουργία και την συμμετοχή του πολίτη στα πολιτιστικά δρώμενα. Η εξασφάλιση της μονιμότητας αυτών των πολιτιστικών πρωτοβουλιών επιτυγχάνεται με την ύπαρξη των αναγκαίων πόρων, για να προχωρήσει απρόσκοπτα και να αποδώσει βραχυχρόνια και μακροχρόνια καρπούς. Είναι σημαντικό να ξεκινήσει μια καινούργια πορεία για την πολιτιστική άνθηση του τόπου, τη ζωντανή σύνδεση με τη λαϊκή δημιουργία και την έκφρασή της μέσα από νέες συνθήκες, μέσα και δυνατότητες<sup>8</sup>

Η πρωτοβάθμια και δευτεροβάθμια Αυτοδιοίκηση διαδραματίζει ένα ζωντανό, δημιουργικό ρόλο στον πολιτισμό σε συνεργασία με τους ερασιτεχνικούς πολιτιστικούς φορείς της κάθε τοπικής κοινωνίας<sup>9</sup>. Η εύρυθμη συνεργασία αυτών των φορέων θα γίνει ο μοχλός για την πολιτιστική, αλλά και γενικότερη ανάπτυξη κάθε περιοχής.

---

<sup>7</sup> Μπιτσάνη, Ε., 2004, Πολιτισμική Διαχείριση & Περιφερειακή Ανάπτυξη: Σχεδιασμός Πολιτιστικής Πολίτικης και Πολιτισμικού Προϊόντος, εκδόσεις Διόνικος

<sup>8</sup> Κλάδος, Γ., 1994 Πολιτισμός και Τοπική Αυτοδιοίκηση, εκδόσεις ΕΕΤΑ, σελ.53-4

Ανά τους αιώνες η τοπική αυτοδιοίκηση έχει να επιδείξει επιτυχείς παρεμβάσεις στα πολιτιστικά δρώμενα. Στη σύγχρονη εποχή θα μπορέσει να συμβάλει στην τοπική πολιτιστική ανάπτυξη αν ξεπεράσει τη σκόπελο της οικονομικό – πολιτιστικής υφέσεως. Με ανάπτυξη μιας διαφορετική οργάνωση της οικονομικής ζωής, πέραν των καταναλωτικών προτύπων θα υιοθετηθεί και ένα άλλο πολιτιστικό μοντέλο. Για την εύρυθμη ανάπτυξη των δραστηριοτήτων είναι σημαντικό, να γίνουν:

Η καταγραφή, η ανίχνευση των πολιτιστικών και κοινωνικών αναγκών και των ιδιαιτεροτήτων κάθε δήμου και κοινότητας,

Ο σχεδιασμός της πολιτιστικής δράσης, που λαμβάνει υπ' όψιν τις ιδιοτυπίες της περιοχής και να αξιοποιεί αυτές τις ιδιαιτερότητες,

Την εξειδίκευση προσωπικού, ώστε να αναλαμβάνει με πληρότητα και επάρκεια, την υλοποίηση των προγράμματος,

Η πραγματοποίηση κάποιων πιο σύνθετων και πιο φιλόδοξων από άποψη ποιότητας προγραμμάτων και, απαιτεί τη διαδημοτική και διαπεριφερειακή συνεργασία.

Η Τ.Α. με την ενδυνάμωση και τον συντονισμό των διαφορετικών ομάδων μέσα στην περιοχή της, δίδει τη δυνατότητα να διευρυνθεί η τοπική πολιτιστική βάση. Ο ρόλος της Τ.Α. είναι και σημαντικός και πολυδιάστατος. Μπορεί να γίνει ο πυρήνας, ο οποίος θα συσπειρώσει και θα εμπνεύσει. Κατ' ουσίαν, αναγκαία συνθήκη για την πολιτιστική ανάπτυξη και την πνευματική αναγέννηση είναι η πολιτιστική αποκέντρωση. Επομένως, ο ρόλος της πρωτοπορίας ανήκει στην Τ.Α., που είναι το θερμοκήπιο του πολιτισμού. Ο πολιτισμός αντλεί χυμούς από την πατρώα γη. Η ανεκτίμητη συνεισφορά του όμως και η σημασία του έγκειται στο γεγονός ότι

διαρρηγνύει τα όρια, υπερβαίνει τα σύνορα, καταργεί τους νόμους και τους όρους. Ο πολιτισμός λειτουργεί και πλαστουργεί πέρα και πάνω από τόπο και χρόνο. Κάνει το τοπικό οικουμενικό και το ατομικό καθολικό.

### **1.3 Η ΠΟΛΙΤΙΣΤΙΚΗ ΠΟΛΙΤΙΚΗ ΩΣ ΜΟΧΛΟΣ ΑΣΤΙΚΗΣ ΑΝΑΠΤΥΞΗΣ**

Η εσωτερική και εξωτερική μετανάστευση έχει αποστέρησει την ελληνική επαρχία από το ανθρώπινο δυναμικό της από τις παραγωγικές ηλικίες. Η δημογραφική μείωση έχει οδηγήσει σε αναπτυξιακή στασιμότητα και πολιτειακή εγκατάλειψη. Η γιγάντωση των πόλεων άλλαξε την εικόνα του κοινωνικού γίνεσθαι: οι σημαντικότερες αλλαγές παρατηρήθηκαν στην οικογένεια, στην εργασία, στην καταναλωτική συμπεριφορά, στον τρόπο διάθεσης του χρόνου, στις διαπροσωπικές σχέσεις και στην επικοινωνία και την επικράτηση των Μέσων Μαζικής Ενημέρωσης. Η ομοιογένεια με την οποία αναπτύσσονται οι σύγχρονες μεγαλουπόλεις σε όλο τον κόσμο είναι «βασανιστικά αποπνικτική» γι' αυτό και αποκαλείται «μαζικός πολιτισμός», που επηρεάζεται καταλυτικά από τα Μέσα Μαζικής Ενημέρωσης.

Πόλεις όπως η Αθήνα και η Θεσσαλονίκη, χαρακτηρίζονται από την ισοπεδωτική αυτή ομοιογένεια του μαζικού πολιτισμού. Οι μικρές πόλεις και οι κοινότητες, προς το παρόν να διαφεύγουν, από αυτή την ομογενοποίηση. Σε αυτές διατηρούνται ακόμα ψήγματα της παράδοσης και κάποια αυθεντικότητα στη δημιουργία αγαθών.

Από τα παραπάνω αναδεικνύεται η σπουδαιότητα του ρόλου των τοπικών φορέων και ειδικότερα της Τοπικής Αυτοδιοίκησης, στην τοπική αναπτυξιακή διαδικασία. Η διατήρηση και καλλιέργεια -ή μη- παραδοσιακών ή άλλων στοιχείων είναι πολιτικές αποφάσεις και ευθύνες, που βαρύνουν πρώτα από όλα τους τοπικούς φορείς εξουσίας, τους αρμόδιους για τη χάραξη της τοπικής πολιτιστικής και κοινωνικής πολιτικής ή, ακόμα, για την ευαισθητοποίηση της κεντρικής εξουσίας. Η επαρκής ανταπόκριση σε αυτόν το ρόλο, προαπαιτεί οι τοπικοί φορείς να είναι επανδρωμένοι με καταρτισμένο ανθρώπινο δυναμικό και να υφίσταται ένα θεσμικό πλαίσιο που να ενδυναμώνει τις προσπάθειες και να δημιουργηθεί ένα σύστημα εξεύρεσης οικονομικών πόρων από πολλές πηγές σε εθνικό ή ευρωπαϊκό επίπεδο (δευτεροβάθμια αυτοδιοίκηση, περιφέρειες, υπουργεία, επιχειρήσεις), και την παράλληλη αμβλύνση της διαμάχης με τους κεντρικούς φορείς εξουσίας και λήψης αποφάσεων.

Αλλωστε, η πολιτιστική δραστηριότητα είναι ισχυρό μέσο για την ανάπτυξη της πόλης: είτε καθώς αμβλύνονται οι αντιθέσεις μεταξύ των μειονοτικών ομάδων και της πλειοψηφίας (π.Χ. Δήμος Μενεμένης/Τσιγγάνοι, Δήμος Κομοτηνής/Πομάκοι, μουσουλμανική κοινότητα και Ρωσοπόντιοι, Δήμος Ναυπλίου/Τσιγγάνοι κ.ά.), είτε γιατί δημιουργείται ένα πολιτιστικά ελκυστικό περιβάλλον, και αναπτύσσεται ο πολιτιστικός τουρισμός (π.χ. Πήλιο, Χίος, Μάνη, Ζαγοροχώρια).

Η αποτελεσματικότητα της πολιτιστικής πολιτικής, όπως αποδεικνύεται και από τη διεθνή εμπειρία, εξαρτάται από την επίτευξη της σύνδεσης με την τοπική παραγωγή, τις τοπικές

πολιτιστικές βιομηχανίες, ενώ παράλληλα θα εξασφαλιστεί η όσο το δυνατόν ενεργή συμμετοχή των κατοίκων. Η ενεργός συμμετοχή των κατοίκων επιτυγχάνεται με την πολιτιστική δημοκρατία (cultural democracy: Διακυβερνητική Διάσκεψη του Ελσίνκι, 1972), στην οποία η διαδικασία συμμετοχής στα πολιτιστικά δρώμενα έχει μεγαλύτερη σημασία<sup>9</sup>.

#### **1.4 ΠΟΛΙΤΙΣΤΙΚΟΙ ΘΕΣΜΟΙ ΤΟΠΙΚΗΣ ΑΥΤΟΔΙΟΙΚΗΣΗΣ ΚΑΙ ΠΡΟΩΘΗΣΗ ΕΝΔΟΓΕΝΟΥΣ ΤΟΠΙΚΗΣ ΑΝΑΠΤΥΞΗΣ**

Με τις δημοτικές επιχειρήσεις καλύπτονται υπάρχουσες κοινωνικές ανάγκες και συνδράμουν κατά τρόπο αποτελεσματικό στην οικονομική ανάπτυξη των τοπικών κοινωνιών.

Η δημιουργία επιχειρήσεων από τους ΟΤΑ αυξάνει τη δυνατότητα παρέμβασης των δημοτικών επιχειρήσεων στην κοινωνική και οικονομική ανάπτυξη των περιοχών τους και βελτιώνοντας την οικονομική τους κατάσταση. Η επιχειρηματική δραστηριότητα των ΟΤΑ συνάδουν στην βελτίωση της υποδομής και την κοινής ωφέλειας. Η χρηματοδότηση των δημοτικών επιχειρήσεων εξαρτάται από τον κρατικό προϋπολογισμό και την πολιτική φορολογία. Επίσης προέρχεται από τα κοινοτικά ταμεία, όπως το Ευρωπαϊκό Ταμείο Περιφερειακής Ανάπτυξης, το Ευρωπαϊκό Κοινωνικό Ταμείο κ.ά., για τα έργα υποδομής, που συμβάλλουν στην τοπική ανάπτυξη.

---

<sup>9</sup> Μπιτσάνη, Ε., 2004, Πολιτισμική Διαχείριση & Περιφερειακή Ανάπτυξη: Σχεδιασμός Πολιτιστικής Πολίτικης και Πολιτισμικού Προϊόντος, εκδόσεις Διώνικος

Με το Ν. 1262/82 δημιουργήθηκαν οι θεσμικές προϋποθέσεις για την ίδρυση και χρηματοδότηση των δημοτικών και κοινοτικών επιχειρήσεων και με το Ν. 1416/82 και το Π.Δ. 76/85 καθορίστηκαν τα θεσμικά πλαίσια λειτουργίας των δημοτικών επιχειρήσεων. Ειδικότερα, με το Ν. 1262/82 οι επενδύσεις των ΟΤΑ τυγχάνουν προνομιακής μεταχείρισης και επιδοτούνται με διάφορα κίνητρα σε σχέση με τις ιδιωτικές επενδύσεις. Το ύψος της επιχορήγησης εξαρτάται από την περιοχή και το είδος της επιχειρηματικής δραστηριότητας και κυμαίνεται μέχρι το 65% του συνολικού κόστους της επένδυσης, ενώ η ίδια συμμετοχή μπορεί να μειωθεί μέχρι και στο 10% του κόστους. Με αυτόν τον τρόπο οι ΟΤΑ μπορούν να εκκινήσουν την επιχειρηματική δραστηριότητα με μικρό αρχικό κεφάλαιο.

Συμπερασματικά, ο θεσμός των δημοτικών επιχειρήσεων δίδει τη δυνατότητα σε πολλούς ΟΤΑ να δημιουργήσουν δημοτικές επιχειρήσεις πολιτιστικής και κοινωνικής ανάπτυξης. Οι δημοτικές επιχειρήσεις ακολουθούν λιγότερο γραφειοκρατικές διαδικασίες έναντι των νομικών προσώπων δημοσίου δικαίου.<sup>10</sup>

Κατ'ουσίαν, με τις δημοτικές επιχειρήσεις ελευθέρωνονται οι προσλήψεις προσωπικού και δυνατότητα είσπραξης Χορηγιών με τιμολόγια, αφού υπολογίζεται στο τιμολόγιο αντίστοιχος ΦΠΑ. Δυστυχώς, η πλειοψηφία των επιχειρήσεων δεν υιοθέτησαν τα αναπτυξιακά κίνητρα, ιδιαίτερα του παλαιού Ν. 1262/82, έμειναν μη μπορώντας να υποστηρίξουν την πολιτιστική δράση τους έναντι των άλλων κερδοφόρων δημόσιων επιχειρήσεων, που επιδοτούνται για την κάλυψη των Ζημιών τους από τους δήμους<sup>11</sup>

<sup>10</sup> Κυριόπουλος, χ.χ., Πολιτισμός και Τοπική Αυτοδιοίκηση, Αθήνα

<sup>11</sup> Μπιτσάνη, Ε., 2004, Πολιτισμική Διαχείριση & Περιφερειακή Ανάπτυξη: Σχεδιασμός Πολιτιστικής Πολίτικης και Πολιτισμικού Προϊόντος, εκδόσεις Διόνικος

## 1.5 ΤΟΠΙΚΗ ΔΗΜΟΣΙΟΤΗΤΑ

Η τοπική δημοσιότητα δεν συγκροτεί ένα αυτόνομο πεδίο αναφοράς, αλλά ένα σύνθετο πεδίο, στο οποίο συναντώνται όλες οι αναπτυξιακές πρωτοβουλίες της τοπικής αυτοδιοίκησης.

Ως τοπική δημοσιότητα νοείται το δημόσιο τοπικό επίπεδο πληροφόρησης και επικοινωνίας που υφίσταται ανάμεσα στο δήμο (ως οργανωμένη δομή), και τους λοιπούς φορείς της πόλης και τους δημότες. Το πεδίο αυτό περιλαμβάνει όλα τα υπάρχοντα δίκτυα πληροφόρησης και επικοινωνίας, από το πλέον απλό έγγραφο του δήμου προς τους δημότες (και αντιστρόφως) έως τα διάφορα θεσμοθετημένα (ή μη) σημεία συνάντησης του δήμου με τους οργανωμένους φορείς και τους πολίτες.

Επομένως, η τοπική δημοσιότητα δεν συσχετίζεται με συγκεκριμένα μέσα πληροφόρησης (τις τοπικές εφημερίδες ή τα φυλλάδια που κατά καιρούς εκδίδονται από το δήμο), αλλά το σύνολο των σημείων και των τρόπων που εκδηλώνεται η δημόσια Ζωή στην πόλη.

Η σημερινή εικόνα της επικοινωνίας του δήμου με τους δημότες και τους οργανωμένους φορείς περιορίζεται στην συντάξη ανακοινώσεων, την τοιχοκόλληση τους στο δημαρχείο, στην κοινοποίησή τους γνωστούς φορείς της πόλης και τέλος την κοινοποίηση στον τοπικό ή αθηναϊκό Τύπο και σε άλλα μέσα μαζικής πληροφόρησης.

Ως εκ τούτου, απαιτείται η δημιουργία πληροφόρησης και επικοινωνίας αμφίδρομης ροής τόσο από τους πολίτες προς το



δήμο, όσο και από το δήμο προς τους δημότες. Με αυτό τον τρόπο επιτυγχάνεται η εύρυθμη πληροφόρηση των δημοτών για τις πρωτοβουλίες και τις δράσεις του δήμου, και αντίστροφα του δήμου για τα αιτήματα και τις προτάσεις των δημοτών. Το παράδοξο της ανωτέρω διαδικασίας έγκειται στο γεγονός ότι παρά την διεύρυνση της πληροφόρησης και σε όλους τους τομείς, παραταύτα, η πληροφόρηση σε τοπικά ζητήματα βρίσκεται ακόμη σε υβριδική μορφή. Χαρακτηριστικά σημειώνεται ότι οι κάτοικοι μιας αστικής περιοχής, οι δημότες επικοινωνούν μέσω κεντρικών καναλιών. Και η ενδοαναγνώρισή τους έχει τη μορφή της βιωματικής σχέσης. Δηλαδή, οι δημότες γνωρίζουν περισσότερο το γενικό, αλλά ελάχιστα το ειδικό, το επιμέρους και το τοπικό. Λαμβάνουν ειδήσεις για τη μακρινή Ρουάντα, αλλά καμιά είδηση για την γειτονική τους πόλη / και το γειτονικό τους χωριό. Η αναζωογόνηση της τοπικής διάστασης της επικοινωνίας είναι στρατηγικής σημασίας για την βελτίωση της ποιότητας ζωής των δημοτών, και στην εύρυθμη έκβαση οποιασδήποτε τοπικής συλλογικής προσπάθειας για τη βελτίωση των συνθηκών ζωής των πολιτών.

Η λύση για την διεύρυνση του επιπέδου τοπικής δημοσιότητας των τοπικών δραστηριοτήτων όπως λόγου χάρη την συλλογή χαρτιού προς ανακύκλωση ή τις εκδηλώσεις της επιτροπής πολιτισμού για τις κατά καιρούς εκδηλώσεις που αναλαμβάνει

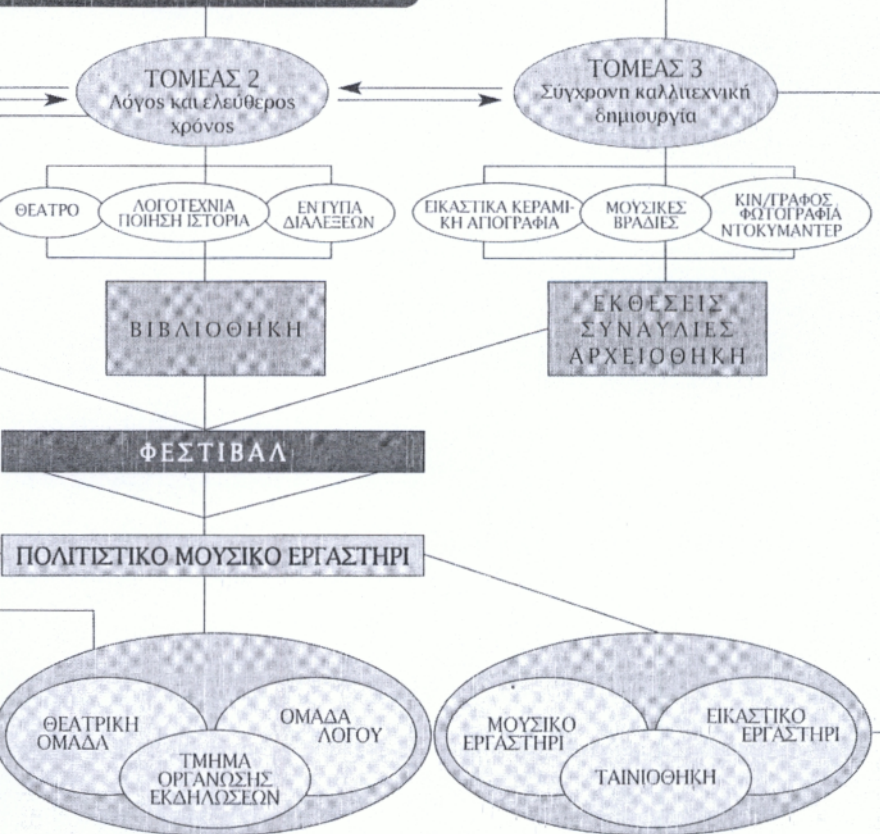
Στο κάτωθεν διάγραμμα φαίνονται οι δράσεις - δομές των αποτελεσμάτων και των πνευματικών πολιτιστικών κέντρων. <sup>12</sup>

---

<sup>12</sup> Μπιτσάνη, Ε., 2004, Πολιτισμική Διαχείριση & Περιφερειακή Ανάπτυξη: Σχεδιασμός Πολιτιστικής Πολίτικης και Πολιτισμικού Προϊόντος, εκδόσεις Διώνικος



# ΤΟΜΕΙΣ ΠΠΚ



## **1.6 ΣΧΕΔΙΑΣΜΟΣ ΠΟΛΙΤΙΣΤΙΚΗΣ ΠΟΛΙΤΙΚΗΣ ΚΑΙ ΠΟΛΙΤΙΣΤΙΚΟΥ ΠΡΟΪΟΝΤΟΣ ΣΕ ΤΟΠΙΚΟ ΕΠΙΠΕΔΟ**

Τα στοιχεία της πολιτιστικής κληρονομιάς και της πολιτιστικής ταυτότητας κάθε περιοχής, αλλά και της σύγχρονης πολιτιστικής παραγωγής, συνιστούν και τους πόρους αυτής της περιοχής. Για την επίτευξη των σκοπών της πολιτιστικής ανάπτυξης, πρέπει να αξιοποιηθούν και οι πολιτιστικοί πόροι της κάθε περιοχής σε τοπικό επίπεδο, εν προκειμένω του δήμου Πατρέων, και στη συνέχεια σε εθνικό επίπεδο.

Το τοπικό σχέδιο δράσης για τον πολιτισμό καταγράφει ενδελεχώς την υφιστάμενη κατάσταση και παράλληλα προβλέπει με την χρήση διαφόρων οικονομετρικών στοιχείων κατά πόσο είναι αποτελεσματική η πολιτιστική πολιτική. Κατ'ουσίαν, με τη μελέτη της δημογραφικής σύνθεσης, της κοινωνικής οργάνωσης, των πολιτιστικών καταβολών, των κοινωνικών τάσεων, των οικονομικών δεδομένων, των πολιτιστικών φορέων, των εκπαιδευτικών

φορέων και της πολικής κατάστασης διευρύνεται περαιτέρω το τοπικό σχέδιο δράσης<sup>13</sup>

## **1.7 ΠΑΤΡΑ ΚΑΙ ΠΟΛΙΤΙΣΤΙΚΗ ΑΝΑΠΤΥΞΗ**

Η Πάτρα , αποτελεί μία κατεξοχήν ιστορική πόλη , που συνδυάζει αρχιτεκτονική κληρονομιά και δημόσιους χώρους. Η αναβίωσή της υποστηρίζεται από τους ειδικούς και από την κοινή γνώμη αλλά και από τους λοιπούς φορείς της τοπικής αυτοδιοίκησης. Η αναβίωση της πολιτιστικής ταυτότητας πραγματοποιείται, με την συντήρηση του οικοδομικού πλούτου σύμφωνα με τις εκάστοτε ισχύουσες διαδικασίες και στο επίπεδο των πολεοδομικών παρεμβάσεων με έμφαση στην αλλαγή των χρήσεων και την εισαγωγή νέων, όπως κατοικίες γραφεία , υπηρεσίες, εμπόριο, ξενοδοχεία, θεάματα κ.λπ. Οι νέες χρήσεις , μεταξύ των οποίων ο τουρισμός και η αναψυχή, παίζουν αποφασιστικό ρόλο , και δρουν καταλυτικά προς την εκ νέου πολιτιστική ανάπτυξη, αφού

---

<sup>13</sup> Μπιτσάνη, Ε., 2004, Πολιτισμική Διαχείριση & Περιφερειακή Ανάπτυξη: Σχεδιασμός Πολιτιστικής Πολίτικης και Πολιτισμικού Προϊόντος, εκδόσεις Διόνικος

συνοδεύονται από συμπληρωματικές δραστηριότητες και επειδή έλκουν νέες<sup>14</sup>.

Κατά τους Ashworth & Tunbridge, η ιστορία γίνεται πολιτιστική κληρονομιά, αστικός πόρος και μπορεί να υποστηρίξει μια τουριστική βιομηχανία. Καθ'ότι, η τουριστικο-ιστορική πόλη αποτελεί μια ιδιαίτερη αστική μορφολογία, είναι ένας διακεκριμένος τύπος πόλης, ο οποίος συνδυάζει την κληρονομιά του αστικού πλούτου και τον τουρισμό<sup>15</sup>. Η Πάτρα ως τουριστικο-ιστορική πόλη μπορεί να συνδυάσει την πολιτιστική της ανάπτυξη, η οποία είναι μεγάλη ιδιαίτερα στα πλαίσια της λειτουργίας της ως πολιτιστική πρωτεύουσα της Ευρώπης. Αλλά και οι προοπτικές περαιτέρω προώθησής της ιδιαίτερης πολιτιστικής της ταυτότητας.

---

<sup>14</sup> Αυγερινού –Κολωνιά, Σ., 1998, Ο ρόλος του τουρισμού στη διατήρηση και την ανάπτυξη των ιστορικών πόλεων, στο Τουριστική ανάπτυξη πολυεπιστημονικές προσεγγίσεις, Εξάντας, Αθήνα, σε

<sup>15</sup> Ashworth & Tunbridge, Chaline (ed) 1994, *Ces ports qui creerent des villes*, Harmattan Paris

## 2.0 ΔΗΜΟΣ ΠΑΤΡΕΩΝ

### 2.1. ΙΣΤΟΡΙΚΗ ΑΝΑΣΚΟΠΗΣΗ

Η Πάτρα κατά την αρχαιότητα, σχηματίστηκε από την Ένωση τριών αγροτικών συνοικισμών των Μυκηναϊκών Χρόνων και πήρε το όνομα της από τον Πατρέα , τον αρχηγό των Αχαιών . Σήμερα είναι συγκοινωνιακό, εμπορικό και τουριστικό κέντρο της Πελοποννήσου και συγχρόνως η Τρίτη πόλη της Ελλάδας . Χωρίζεται στην Πάνω και την Κάτω Πόλη, έχει σωστή ρυμοτομία ,



με πλατείες και όμορφους κήπους και διατηρεί τις μνήμες από το παρελθόν. Είναι μια πόλη πολύμορφη αρχιτεκτονικά.

Ξεχωρίζουν οι μεγάλες πλατείες της, τα κτίρια με τις καμάρες στο κέντρο της πόλης και οι πολύχρωμοι κήποι.

Η ιστορία της Πάτρας ήταν γνωστή ως πρόσφατα μόνον από την γραπτή παράδοση. Σύμφωνα με αυτήν ιδρύθηκε από τους Αχαιοούς της Σπάρτης, οι οποίοι με επικεφαλής τον Πρευγένη και το γιο του Πατρέα ήλθαν εδώ, όταν εκδιώχθηκαν από τους Δωριείς, κατά την κάθοδο των τελευταίων στην Πελοπόννησο τον 11<sup>ο</sup> αι. π.Χ., δηλαδή στο τέλος της μυκηναϊκής εποχής. Αλλά και οι Αχαιοί του Άργους, που εκδιώχθηκαν επίσης από τους Δωριείς, με επικεφαλής τον Τισαμενό κατέλαβαν την Ανατολική Αχαΐα ύστερα από πολιορκία της Ελίκης. Από τους Ίωνες κατοίκους της ολόκληρη η Αχαΐα ονομάζεται Ιωνία, αλλά και Αιγιαλός από το βασιλέα της Σικυώνος Αιγιαλό ή/και γιατί εκτείνεται κατά μήκος του αιγιαλού ( παραλία ). Οι Ίωνες αρχικά κατέφυγαν στην Αθήνα και από εκεί στη Μικρά Ασία, όπου ίδρυσαν δώδεκα πόλεις, την Ιωνική Δωδεκάπολη, σ' ανάμνηση των δώδεκα πόλεων που άφησαν πίσω τους.

Ο Πρευγένης με τον Πατρέα, όταν έφθασαν εδώ, συνένωσαν τρεις ιωνικές πολίχνες, την Αρόη, τη Μεσάτι και την Άνθεια, και με κέντρο την Αρόη ίδρυσαν μία νέα πόλη, τις Πάτρες, που έλαβε το όνομά της από τον Πατρέα. Ήταν δε μεγάλη σε πληθυντικό αριθμό λόγω της συνένωσης πολλών οικισμών. Από τις τρεις αυτές πολίχνες παλαιότερη ήταν η Αρόη. Οικιστής της ήταν ο Εύμηλος, ο οποίος με τη βοήθεια του Τριπτόλεμου από την Ελευσίνα εισήγαγε την καλλιέργεια των δημητριακών. Ο Εύμηλος μαζί με τον

Τριπτόλεμο οίκησαν ακολούθως την Άνθεια, η οποία έλαβε το όνομά της από το γιό του Ευμήλου Ανθεία. Στη Μεσάτι τέλος



λατρευόταν ο Διόνυσος. Κατ' άλλη παράδοση ο Ευρύπυλος, γιος του Ευαίμονος, βασιλιάς της Θεσσαλίας, μετά τον Τρωικό Πόλεμο, επικεφαλής Θεσσαλών ίδρυσε στην Αρόη αποικία.

Μετά τη μυκηναϊκή εποχή η Πάτρα, λόγω της γεωγραφικής της τοποθέτησης μακριά από τα μεγάλα κέντρα της εποχής, Αθήνα, Σπάρτη, Κόρινθο, Χαλκίδα, κλπ., δεν έπαιξε κανένα ρόλο στα μεγάλα γεγονότα και στις πολιτικές εξελίξεις που συμβαίνουν στην υπόλοιπη Ελλάδα. Δεν δημιούργησε αποικίες, δεν έλαβε ενεργό μέρος στους Περσικούς Πολέμους και στον Πελοποννησιακό Πόλεμο, αλλά ούτε και στις πολεμικές συγκρούσεις του 4ου αι. π.Χ. Την πρωτοβουλία των κινήσεων της είχε η Ανατολική Αχαΐα. Ενώ από το 280 π.Χ. κ.ε. όταν πρωτοστατεί και η Δ. Αχαΐα στην ίδρυση του Β' Αχαϊκού Κοινού μαζί με τις πόλεις Δύμη, Τριταΐα και Φαρές. Αργότερα και μετά τη ρωμαϊκή κατάκτηση της Ελλάδας το 146 π.Χ. και την κατάκτηση της Κορίνθου η Πάτρα παίζει ουσιαστικό πλέον ρόλο μια και ιδρύεται από τον Αύγουστο ρωμαϊκή αποικία.

Η πολιτική περιθωριοποίηση της Πάτρας στις προ του 146 π.Χ. περιόδους ήταν η αιτία να μη καταγραφεί από τους αρχαίους ιστορικούς, παρά μόνον όσο συνδέεται με τις άλλες μεγάλες πόλεις της εποχής. Έτσι γνωρίζουμε ότι αν και δε συμμετείχε στον Πελοποννησιακό Πόλεμο (431- 404 π.Χ.), ο Αλκιβιάδης πρότεινε στους Πατρείς να κατασκευάσουν μακρά τείχη για να συνδέσουν την περί την ακρόπολη πόλη με το λιμάνι.

Το πιο καταξιωμένο κομμάτι του πατρινού πολιτισμού, που σερβίρεται απλόχερα και μεταμορφώνει την πόλη σ' ένα ατελείωτο πεδίο κεφιού, διασκέδασης και φαντασίας συγκεντρώνοντας τα

βλέμματα όλης της Ελλάδας, αλλά και της Ευρώπης, είναι το Πατρινό Καρναβάλι. Το Καρναβάλι της Πάτρας ανιχνεύεται σε μορφή υποτυπώδη στα μέσα του 19ου αιώνα. Το βρίσκουμε σε χορούς σε σπίτια και σε κάποιους δημόσιους χορούς, όπου κυριαρχούν οι ελληνικοί δημοτικοί χοροί και οι ξενόφερτοι της εποχής, πόλκα, μαζούρκα, καντρίλιες και βαλς. Σαν πρώτος αποκριατικός χορός, θεωρείται αυτός που έγινε το 1829 στο σπίτι του Πατρινού εμπόρου Μωρέτη. Το βρίσκουμε όμως και στις ταβέρνες όπου οι Πατρινοί γλεντζέδες διασκεδάζουν με κρασί και με τραγούδια, αλλά και στην παρουσία κάποιων μασκαρεμένων, κυρίως τα βράδια. Η λαϊκή συμμετοχή αρχικά, ήταν μικρή. Ήδη από το 1865 έχει γίνει η ένωση των Επτανήσων με την Ελλάδα και λίγο αργότερα καταφθάνουν στην Πάτρα πολλοί Επτανήσιοι, που με το προοδευτικό πνεύμα και τα τραγούδια τους μέσα στις λιγοστές ταβέρνες του λιμανιού και της παλιάς πόλης θα επηρεάσουν σημαντικά την εξέλιξη του νεογέννητου καρναβαλιού.

Στη δεκαετία του 1870, που θεωρήθηκε περίοδος οικονομικής ανάπτυξης της πόλης, θα εμφανιστούν τα πρώτα καρναβαλικά άρματα, ενώ το Δημοτικό Θέατρο, το αρχιτεκτονικό κομψοτέχνημα του Τσίλερ θα παραχωρηθεί για την πραγματοποίηση των πρώτων δημόσιων αποκριατικών χορών. Το 1880 στην γιορτή του Αγίου Αντωνίου εμφανίζονται στους δρόμους οι πρώτες μπούλες. Στα ωραία χρόνια της Μπελ Επόκ έχουμε κάποια καλά Καρναβάλια και ιδιαίτερα τα χρόνια 1900, 1907 και 1909, στα οποία λαβαίνουν μέρος για πρώτη φορά άτομα απ' όλες τις κοινωνικές τάξεις. Τότε καθιερώνεται ο αυγοπόλεμος με κέρινα αυγά γεμάτα κομφετί, πρόδρομος του σημερινού σοκολατοπόλεμου.

Τα χρόνια 1938 και 1939 είχαμε τα καλύτερα και πιο εντυπωσιακά προπολεμικά καρναβάλια. Από το 1940 μέχρι το 1950 λόγω της ξενικής κατοχής και του εμφυλίου δεν γίνονται καρναβάλια, με εξαίρεση κάποιους χορούς που έγιναν το 1940 χωρίς μεγάλο κέφι. Η μεταπολεμική αναβίωση τοποθετείται στα χρόνια 1951 και 1952 και γι' αυτή θα πρωτοπορήσουν οι μουσικοί όμιλοι Ορφέας και Πατραϊκή Μαντολινάτα. Το 1964 το Καρναβάλι ματαιώνεται λόγω του θανάτου του βασιλιά Παύλου. Το 1966, χρονιά ορόσημο για το Πατρινό Καρναβάλι, αφού εισάγεται το Κυνήγι του Κρυμμένου Θησαυρού με τη συμμετοχή 94 Πατρινών και όχι μόνο. Ένας θεσμός που άλλαξε την πορεία του Πατρινού Καρναβαλιού. Από το 1974 εγκαινιάζεται η σύγχρονη περίοδος που χαρακτηρίζεται από τη συνεχή αύξηση της συμμετοχής των καρναβαλιστών, οι οποίοι πρωταγωνιστούν και χρόνο με το χρόνο γιγαντώνουν ολοένα τις διαστάσεις της μεγάλης αυτής γιορτής τόσο σε ποσοτικά, όσο και σε ποιοτικά επίπεδα.

### **2.3 ΑΞΙΟΘΕΑΤΑ ΤΗΣ ΠΑΤΡΑΣ**

Τα αξιοθέατα που αποτελούν σημαντικό μέρος της πολιτιστικής κληρονομιάς της Πάτρας είναι Παλιό Δημοτικό Νοσοκομείο, Αρχαιολογικό Μουσείο, Μουσείο Λαϊκής Τέχνης, Αρχαίο Ωδείο, Δημοτικό Περιφερειακό Θέατρο, Δημοτική Βιβλιοθήκη, Λιμεναρχείο, Σκαγιοπούλειο Ορφανοτροφείο, Μεσαιωνικό Κάστρο, Παμπελοποννησιακό Στάδιο και η Μαρίνα

*Πηγή Δήμητρας:* Το σημερινό πηγάδι του Αγ. Ανδρέα παραπλεύρως του παλαιού Ι. Ναού το οποίο άλλοτε ήταν πηγή της θεάς Δήμητρας που λειτουργούσε και σαν μαντείο.

□



**Μυκηναϊκοί Τάφοι Βούντενης:** Ο αρχαιολογικός χώρος της Βούντενης βρίσκεται 4,5 χμ ανατολικά της Πάτρας και πρόκειται για μεγάλο μυκηναϊκό νεκροταφείο(μη επισκέψιμος).

- *Αμφιθέατρο:* Κοντά στο Αρχαίο Ωδείο ήρθαν στο φως ερείπια αμφιθεάτρου πιθανόν του 1ου μ.Χ αιώνα. Μαζί με το συνεχόμενο Αρχαίο Ωδείο θα αποτελέσουν ένα ενιαίο σύνολο μεγάλης αρχαιολογικής αξίας.
- **Ρωμαϊκό Υδραγωγείο:** Το πρώτο συστηματικό υδραγωγείο της Πάτρας βρίσκεται στα ριζά του λόφου του Δασυλλίου και είναι έργο ρωμαϊκό.

**Βόρειο Νεκροταφείο:** Το ρωμαϊκό αυτό μνημείο χρονολογείται μεταξύ του τέλους του 1ου αι. μ.Χ και τους τέλους του 2ου αι. μ. Χ. Έχοντας σχήμα σταυρού, όπως ο ναός της Ισιδας στην Πομπηία, αποτελεί το μοναδικό μνημείο με αυτή τη μορφή που βρέθηκε στην Πάτρα.

- *Ρωμαϊκά Νυμφαία*: Γερμανού 36-40 Μνημειώδες κτίσμα του 3ου αιώνα, χώρος αναψυχής με πίδακες νερού και κήπους. Ι. Βλάχου 3 & Κανάρη Τμήμα μεγάλου συγκροτήματος, πιθανόν θερμών. Στους πρώτους βυζαντινούς χρόνους ο χώρος χρησιμοποιήθηκε πιθανόν ως εκκλησία και αργότερα ως νεκροταφείο.
- *Ρωμαϊκή Γέφυρα του Μειλιχου (γέφυρα Πανσανία)*: Στην διασταύρωση της Ν. Εθνικής οδού με την οδό Αρέθα βρίσκεται καλά διατηρημένη ρωμαϊκή γέφυρα με δύο τούβλινες καμάρες που στηρίζονται πάνω σε περίτεχνες βάσεις από πελεκητές πέτρες.



*Το Κάστρο της Πάτρας*: Το Κάστρο της Πάτρας είναι κτισμένο σε χαμηλό λόφο του Παναχαϊκού σε απόσταση 800 μ. περίπου από την ακτή. Οικοδομήθηκε από τον Ιουστινιανό περίπου το 551 μ.Χ. για την άμυνα της περιοχής και των κατοίκων της. Συγκεκριμένα το Μεσαιωνικό Κάστρο χτίστηκε κατά το β' μισό του 6ου μ.Χ επάνω στα ερείπια της αρχαίας Ακρόπολης. Βρίσκεται σ' ένα χαμηλό λόφο του Παναχαϊκού σε απόσταση 800 μέτρων περίπου από

την ακτή. Τα τείχη του περικλείουν μία έκταση 22.725 τ.μ. και αποτελείται από έναν τριγωνικό εξωτερικό περίβολο, ενισχυμένο με πύργους και προμαχώνες, που προστατεύονταν αρχικά από βαθιά τάφρο και ένα εσωτερικό περίβολο που υψώνεται στη Β.Α. γωνία και επίσης περιβάλλεται από τάφρο.



- *Αρχαίο Ωδείο*: Στα δυτικά της Ακρόπολης στην Άνω πόλη βρίσκεται το ρωμαϊκό Ωδείο της Πάτρας, παλαιότερο από το Ωδείο της Αθήνας (Ηρώδειο 160 π.χ.).
- □ *Αποθήκες "Μπαρρυ"*: Συγκρότημα βιομηχανικής αρχιτεκτονικής συνδεδεμένο με την εποχή ακμής της πόλης . Χρησιμοποιήθηκε ως εργοστάσιο νηματοποιίας, κλωστικής, αλευροποιίας και κατεργασίας σταφίδας. Σήμερα λειτουργεί σαν κέντρο τεχνών και στεγάζει το info center της Πάτρας.

- *Παλιό Δημοτικό Νοσοκομείο*: Νεοκλασικό κτίριο του Δανού αρχιτέκτονα CH. E. Hansen το οποίο λειτούργησε σαν νοσοκομείο από το 1872 έως το 1973. Λειτουργεί σήμερα ως Πολιτιστικό Πολυκέντρο της Πάτρας.
- *Δημοτικά Σφαγεία*: Ιδιαίτερου αρχιτεκτονικού ενδιαφέροντος, τα πέτρινα κτίσματα των Δημοτικών Σφαγείων λειτούργούσαν έως το 1998. Σήμερα έχουν ολοκληρωθεί οι εργασίες αποκατάστασης για την μετατροπή του χώρου σε μεγάλο εκθεσιακό κέντρο τοπικών προϊόντων.



- *Αχαΐα Clauss*: Ο Πύργος της Αχαΐα Clauss είναι το πρώτο ελληνικό οινοποιείο που χτίστηκε στα 1861 και μέχρι σήμερα παράγει μερικά από τα πιο διάσημα ελληνικά κρασιά. Στους χώρους του ο επισκέπτης μπορεί να θαυμάσει το καταπράσινο περιβάλλον, τα ιστορικά κτίρια, τα ξυλόγλυπτα βαρέλια παλαιώσης από το 1873 της φημισμένης Μαυροδάφνης, καθώς επίσης, στην Κάβα Δανηλίδος, να δοκιμάσει μερικά από τα εκλεκτά κρασιά της Αχαΐα Clauss.
- *Υψη Γλαύκος*: Το πρώτο Υδροηλεκτρικό εργοστάσιο της Ελλάδος, λειτουργεί από το 1927 ως δημοτική επιχείρηση. Σήμερα ανήκει στη ΔΕΗ

η οποία έχει δημιουργήσει Μουσείο της ιστορίας του σταθμού. Βρίσκεται στην ομώνυμη περιοχή, 8 χμ νοτιοανατολικά του κέντρου της Πάτρας.

- *Το Σπίτι του Κωστή Παλαμά:* Διατηρητέο κτίριο επί της οδού Κορίνθου 241 στο κέντρο της πόλης, όπου γεννήθηκε ο Κωστής Παλαμάς και η Ιταλίδα πεζογράφος Ματθίλδη Σεράο.
- *Χαμάμ:* "Λουτρά Χαμάμ Πατρών: Έτος 1400". Κτίστηκε επί Ενετοκρατίας και διατηρήθηκε αργότερα από τους Τούρκους οι οποίοι είχαν την συνήθεια αυτή. Από τότε μέχρι σήμερα λειτουργούν σ' αυτό τα χαμάμ (τουρκικά θερμόλουτρα).

*Αρχαίο Θέατρο-Στάδιο* Σήμερα ανασκάπτεται στο κέντρο της Πάτρας ανάμεσα στις οδούς Παντανάσης και Γεροκωστόπουλου

- Η Μαρίνα της Πάτρας χρησιμοποιείται για τον ελλιμενισμό των σκαφών . Η χωρητικότητα της μαρίνας ανέρχεται σε 450 σκάφη ενώ η τοποθεσία της είναι σημαντική, με το λιμάνι να βρίσκεται σε κοντινή απόσταση.
- Το Μουσείο Λαϊκής Τέχνης ιδρύθηκε στα 1977 από το Πολιτιστικό Κέντρο Πάτρας. Στεγάζεται σε κτίριο του Σκαγιοπουλείου κληροδοτήματος ( Κορυτσάς και Μαυροκορδάτου) και σκοπός του είναι η συγκέντρωση λαογραφικού υλικού, η συντήρηση και διαφύλαξή του, όπως επίσης η έρευνα, η μελέτη και η προβολή του.
- Το αρχαιολογικό Μουσείο στεγάζεται στο παλαιό αρχοντικό της οικογένειας Καραμανδάνη που αποτελεί κληροδότημα του Δήμου Πατρέων και βρίσκεται στη διασταύρωση των



οδών Μαιζώνος και Αράτου, στην πλατεία Εθνικής Αντίστασης



- Το δημοτικό θέατρο Απόλλων, αποτελεί αντίγραφο της Σκάλας του Μιλάνου και σχεδιάστηκε από τον αρχιτέκτονα Ερνέστο Τσίλλερ, και είναι το αρχαιότερο από τα σωζόμενα κλειστά θέατρα των νεότερων χρόνων. Βρίσκεται στην πλατεία Γεωργίου Α΄, χαρακτηρίζεται ως το εντυπωσιακότερο αρχιτεκτονικό στολίδι της Πάτρας, ενώ είναι ένα από τα πρώτα θέατρα όπερας στην Ευρώπη. Κατασκευάστηκε το 1872, με την οικονομική συνεισφορά των εμπόρων της Πάτρας.. Από το 1988, το Δημοτικό Θέατρο, αποτελεί τη μόνιμη στέγη του Δημοτικού Περιφερειακού Θεάτρου της Πάτρας (ΔΗ.ΠΕ.ΘΕ.) που

διακόπτει τις παραστάσεις του μόνο την περίοδο του Καρναβαλιού, όταν η παράδοση επιτάσσει ν' αρχίσουν οι χοροί και βεβαίως τα «Μπουρμπούλια»!

- Το Μέγαρο Λόγου και Τέχνης, βρίσκεται στην πλατεία Γεωργίου του Α, δίπλα στο θέατρο Απόλλωνα, και έχει αίθουσες για εκθέσεις και διαφόρου είδους εκδηλώσεις.
- Το κάστρο βρίσκεται σε λόφο του Παναχαικού και απέχει περί τα 800 μέτρα από το λιμάνι. Ανεγέρθει από τον Ιουστινιανό, στα 551

Σημαντική προσφορά στην Πολιτιστική ζωή της Πάτρας πέραν από το Καρναβάλι, το Διεθνές Φεστιβάλ παίζουν και το Πανεπιστήμιο Πατρών, το ΤΕΙ, το Ανοικτό Πανεπιστήμιο.

Η τριτοβάθμια εκπαίδευση περιλαμβάνει το Τεχνολογικό Ίδρυμα της Πάτρας στο οποίο φοιτούν 9.000 φοιτητές και το Πανεπιστήμιο της Πάτρας με 12.000 φοιτητές. Ο ρόλος της τριτοβάθμιας εκπαίδευσης είναι διττός, ήτοι εκπαιδευτικός-ερευνητικός κοινωνικός και πολιτιστικός.

Η ερευνητική διάσταση συνδέεται με την παραγωγή καινούργιας γνώσης, σύμφωνα με τις απαιτήσεις της αγοράς και των τεχνολογικών εξελίξεων, καθώς και με την επίλυση τεχνολογικών κυρίως προβλημάτων, που απασχολούν πρωταρχικά τις Μικρομεσαίες επιχειρήσεις όχι μόνο της περιοχής μας αλλά και άλλων γεωγραφικών διαμερισμάτων.

Το Πανεπιστήμιο της Πάτρας, ιδρύθηκε το 1964, συνεισφέρει στον τομέα της έρευνας, όπου με άλλους ευρωπαϊκούς συνεργάτες μετέχουν σε κοινά ερευνητικά προγράμματα. Το ΕΑΠ, που ο Νόμος για τη λειτουργία του (2552) ψηφίστηκε το 1997 (ΦΕΚ 266/24-12-1997), καλύπτει την ανάγκη στο πεδίο της Τριτοβάθμιας Εκπαίδευσης της χώρας μας για την εκπαίδευση πέραν από φυσική παρουσία του φοιτητή στις αίθουσες διδασκαλίας, υποχρέωση εισαγωγικών εξετάσεων, μικρής κάλυψη του φάσματος ηλικιών κ.λπ. Αποστολή του Ε.Α.Π. είναι η εξ αποστάσεως παροχή προπτυχιακής και μεταπτυχιακής εκπαίδευσης και επιμόρφωσης, με την ανάπτυξη και αξιοποίηση κατάλληλου εκπαιδευτικού υλικού και μεθόδων διδασκαλίας. Στους σκοπούς του Ε.Α.Π. εντάσσεται η προαγωγή της επιστημονικής έρευνας καθώς και η ανάπτυξη τεχνολογίας και μεθοδολογίας στο πεδίο της μετάδοσης της γνώσης από απόσταση <sup>16</sup>. Επιπλέον, το τμήμα Ελληνικού Πολιτισμού συνδράμει ακόμη περισσότερο στην πολιτιστική προαγωγή της Πάτρας και κατ'επέκταση στην προαγωγή της πολιτιστικής κληρονομιάς της Ελλάδος

Η κοινωνική διάσταση των ιδρυμάτων της τριτοβάθμιας εκπαίδευσης συνίσταται στην επίλυση προβλημάτων που απασχολούν το κοινωνικό σύνολο, όπως θέματα υγείας (Πανεπιστημιακό Περιφερειακό Νοσοκομείο Πάτρας), περιβάλλοντος, απασχόλησης, παιδείας, αλλά και την προαγωγή της πολιτιστικής κληρονομιάς της περιοχής.

Πρόσφατα τα δύο ιδρύματα προχώρησαν σε δύο νέες κοινωνικές δραστηριότητες. Το μεν Πανεπιστήμιο ίδρυσε το Γραφείο Διαμεσολάβησης και Καινοτομιών μεταξύ αυτού και των τοπικών επιχειρήσεων με σκοπό την επαφή του Πανεπιστημίου με τους παραγωγικούς φορείς της περιοχής ενώ το ΤΕΙ ίδρυσε το Γραφείο Σταδιοδρομίας των αποφοίτων του με κύριο μέλημα την τοποθέτηση αποφοίτων σε θέσεις εργασίας. Επίσης στην περιοχή λειτουργεί και το

---

<sup>16</sup> [www.eap.gr](http://www.eap.gr)

Επιστημονικό Πάρκο Πατρών, το οποίο υπάγεται στην Γενική Γραμματεία Έρευνας και Τεχνολογίας, στόχοι του οποίου είναι:

(α) η προαγωγή της καινοτομίας στην επιχειρηματική δραστηριότητα,

(β) η φιλοξενία και η στέγαση καινοτομικών ή βασισμένων στην τεχνολογία επιχειρηματικών σχημάτων και

(γ) η μέσω μεταφοράς τεχνολογίας και τεχνογνωσίας συνεισφορά του στην ανάπτυξη της περιοχής.

Έμφαση δίδεται στην εκμετάλλευση των αποτελεσμάτων της έρευνας και της τεχνολογικής ανάπτυξης για την ενσωμάτωσή τους στην αγορά με την μορφή προϊόντων, υπηρεσιών και μεθοδολογιών.

Ήδη λειτουργεί το Επιστημονικό Πάρκο και οι επιχειρήσεις μέσω του Ινστιτούτο Επαγγελματικής Κατάρτισης και του ΚΕΚ (Δημόσια και Ιδιωτικά), συνεργάζονται περαιτέρω στα πλαίσια της παραγωγικής διαδικασίας. Πέραν των ανωτέρω υπό την αιγίδα του Οργανισμού Απασχόλησης Δυναμικού (ΟΑΕΔ) λειτουργούν ολιγομελή τμήματα ταχύρυθμης επαγγελματικής κατάρτισης. Για την παροχή εξειδικευμένης επιμόρφωσης επί θεμάτων που ενδιαφέρουν τις παραγωγικές τάξεις διοργανώνονται κατά τακτά διαστήματα πλήθος επιμορφωτικών σεμιναρίων από φορείς Δημοσίου και ιδιωτικού Δικαίου που απευθύνονται αφενός σε στελέχη επιχειρήσεων και αφετέρου σε ανέργους. Τέτοιοι φορείς είναι η Ελληνική Εταιρεία Διοίκησης Επιχειρήσεων και το Ελληνικό Κέντρο Παραγωγικότητας.

## **2.4 ΠΑΤΡΙΝΟ ΚΑΡΝΑΒΑΛΙ – ΓΕΝΙΚΑ ΙΣΤΟΡΙΚΑ ΣΤΟΙΧΕΙΑ**

Το Πατρινό καρναβάλι , αναβιώνει από το τέλος του ΙΘ αιώνα και παρουσιάζει στη χώρα μας μια σημαντική ιδιαιτερότητα την οποία διατηρεί μέχρι τις μέρες μας κρατώντας κάθε χρόνο ζωντανό το ενδιαφέρον.

Το πατρινό καρναβάλι εξελίχθηκε κατά το τελευταίο τέταρτο του δέκατου ένατου αιώνα και το πρώτο του εικοστού. Μέσα σ εαυτή τη χρονική περίοδο, πρωτοξεκίνησε, εξελίχθηκε και απέκτησε τα ιδιαίτερα χαρακτηριστικά του που έχει ακόμα και σήμερα, ενώ παράλληλα δεν παύει να συνεχίζει να εξελίσσεται.

Στα χρόνια αυτά σημειώθηκε ανάπτυξη οργανωμένων καρναβαλικών εκδηλώσεων, και ενθαρρύνεται η λαϊκή πρωτοβουλία.

Στην Πάτρα από τότε που απελευθερώθηκε το 1828, και για πολλά χρόνια δύο ήταν τα μέσα διασκέδασης την περίοδο της Αποκριάς: ο χορός και το πρόχειρο μασκάρεμα. Τα Σαββατοκύριακα της Καρναβαλικής περιόδου οι μασκαρεμένοι, οι "μούλες", γύριζαν στη πόλη και μετέδιδαν στο κόσμο την ευθυμία τους. Δεν μπορεί να καθοριστεί πότε άρχισαν να μασκαρεύονται στην Πάτρα και οι γυναίκες.

Ουσιαστικά το Καρναβάλι της Πάτρας άρχισε να διαμορφώνεται και να εξελίσσεται το 1860, δεχόμενο διάφορες επιδράσεις.

Τη χρονιά του 1870, αναφέρθηκαν πολλά δυστυχήματα από αδέσποτες σφαίρες, ενώ είναι και η τελευταία χρονιά που διαπράχθηκαν φόνοι κατά τη διάρκεια της Αποκριάς. Στα χρόνια γύρω στο 1870 παρουσιάζονται πιο οργανωμένες μασκαράτες και εμφανίζονται τα πρώτα καρναβαλικά άρματα.

Στη δεκαετία του 1880 διαδόθηκαν ξένα καρναβαλικά έθιμα, ενώ δημιουργήθηκαν και μερικά έθιμα που διατηρήθηκαν για καιρό. Έτσι επικράτησε η συνήθεια οι πρώτες "μπούλες" να εμφανίζονται του Αγίου Αντωνίου ανεξάρτητα πότε άρχιζε το Τριώδιο.

Οι πρώτοι παιδικοί χοροί οργανώνονται το 1890. Τα Καρναβάλια των επόμενων ετών ήταν πληκτικά και οι Πατρινοί ξαναβρίσκουν το κέφι τους το 1899 όπου και ξεφαντώνουν.

Την επόμενη χρονιά πραγματοποιείται ένα από τα πιο επιτυχημένα Καρναβάλια του προηγούμενου αιώνα. Στην ιστορία του Καρναβαλιού της Πάτρας αποτέλεσε σταθμό το αποκριάτικο ξεφάντωμα του 1907. Την χρονιά αυτή οι Πατρινοί έζησαν ένα ολοκληρωμένο Καρναβάλι με ποικιλία εκδηλώσεων.

Εποχή όμως άφησε και το Καρναβάλι του 1909. Κάθε βράδυ η Μουσική του Δήμου έπαιζε αποκριάτικους σκοπούς στους δρόμους της πόλης. Με τίτλο "Εφηβικός Σύλλογος Εορτών η Δόξα" ιδρύθηκε από φοιτητές και μαθητές Ομιλος με σκοπό την οργάνωση διασκεδάσεων για τα μέλη του.

Αρκετά ζωηρό ήταν το Καρναβάλι του 1915. Κυκλοφορούσαν πολλοί μασκαρεμένοι στους δρόμους και οι χοροί σημείωσαν

μεγάλη επιτυχία. Το 1916 οι Πατρινοί γλέντησαν αλλά παρέλαση δεν έγινε.

Κατά την δεκαετία 1940 - 1950 το Καρναβάλι της Πάτρας ξεχάστηκε λόγω των δραματικών γεγονότων που η χώρα περνούσε.

Η επιτυχία που σημείωσε το πρώτο μεταπολεμικό καρναβάλι ήταν αποφασιστική για την τύχη του θεσμού. Από το 1952 την πρωτοβουλία για την οργάνωση του Καρναβαλιού ανέλαβε ο Δήμος Πατρέων.

Ο Καρνάβαλος "βασιλιάς" της Αποκριάς και σύμβολο κεφιού παρουσιάζεται για πρώτη φορά το 1952. Τον Καρνάβαλο συνοδεύει πάντα πολυπρόσωπη ακολουθία, η Αυλή του. Εκτός από το Βασιλιά του όμως το Καρναβάλι, έχει και την Βασίλισσα του. Είναι ένα όμορφο κορίτσι, διαφορετικό κάθε χρονιά που παρελαύνει πάνω σε άθινο άρμα.

Στα Καρναβάλια της δεκαετίας του 1950 αυξανόμενος επίσης ήταν τόσο ο αριθμός των αρμάτων και των μουσικών, όσο και των μασκαράτων που ελάμβαναν μέρος στις παρελάσεις. Σχετικά με τις μασκαράτες σημαντική ήταν η προσφορά των εκδρομικών σωματείων της πόλης. Η Περιηγητική Λέσχη, ο Φυσιολατρικός Όμιλος και ο Ορειβατικός Σύνδεσμος με δικές τους δαπάνες οργανώνουν πολυπρόσωπες και εύθυμες μασκαράτες που μετέχουν στις παρελάσεις αλλά εμφανίζονται και μόνες τους τα βράδια της τελευταίας εβδομάδας.

Στη δεκαετία αυτή, οι οργανωτές των καρναβαλικών παρελάσεων

συγκροτούν τις μασκαράτες από νέους και παιδιά προσφέροντας τους κάποια αμοιβή, σε αντίθεση με τα εκδρομικά σωματεία που παρουσιάζουν οργανωμένες μασκαράτες αποτελούμενες από εθελοντές.

Στο Καρναβάλι του 1959 σημειώθηκε και ρεκόρ στον σοκολατοπόλεμο αφού ρίχτηκαν στους θεατές της παρέλασης, 112.000 σοκολάτες. Τη χρονιά του 1960 κάνει την πρώτη της εμφάνιση η Μπαντίνα του Δήμου Πατρέων, της οποίας η συμβολή έκτοτε είναι ιδιαίτερα σημαντική στις καρναβαλικές εκδηλώσεις.

Την ίδια χρονιά στην παρέλαση λαμβάνει μέρος και η μουσική της Αστυνομίας Πόλεων. Το ίδιο έγινε και τον επόμενο χρόνο. Το 1961 εντυπωσιακός ήταν ο αποκριάτικος διάκοσμος στις εισόδους της πόλης, τις πλατείες και το λιμενικό χώρο. Στο Καρναβάλι του 1962, την Καθαρή Δευτέρα η Περιγητική Λέσχη γιόρτασε τα Κούλουμα κάνοντας και διαγωνισμό χαρταετού. Κατά το έτος 1964 κι ενώ οι προετοιμασίες προχωρούσαν κανονικά το Καρναβάλι ματαιώθηκε λόγω του θανάτου του βασιλιά Παύλου.

Το Πατρινό Λαχείο είχε άλλον ένα χρόνο ζωής και το 1967 μοίρασε 15 αυτοκίνητα στους τυχερούς. Την ίδια χρονιά στα πλαίσια του Καρναβαλιού τραγούδησε στο Δημοτικό Θέατρο ο διάσημος Ντομένικο Μοντούνιο.. Στα χρόνια της δικτατορίας που ακολούθησαν δεν υπήρχε ελεύθερη καρναβαλική σάτιρα. Ο ρόλος της Βασίλισσας ανατίθεται σε γνωστές καλλονές της χώρας, όπως το 1969 στη σταρ - Ελλάς και το 1973 στη μισ - Ελλάς.

Στο Καρναβάλι του 1968 παρουσιάζεται μια νέα αποκριάτικη εκδήλωση, που από τότε διεξάγεται κάθε χρόνο. Είναι το παιδικό ποδηλατικό παιχνίδι "μπέιμπυ - ράλλυ" που το οργάνωσε για πρώτη φορά ο Φυσιολατρικός Σύνδεσμος Πατρών.



Το 1970 ο Καρνάβαλος είχε συνολικό μήκος 30 μέτρα και ήρθε σιδηροδρομικώς όπου του έγινε επίσημη υποδοχή στο σταθμό. Την ίδια χρονιά οι εκδηλώσεις της τελευταίας Κυριακής, μεταδόθηκαν για πρώτη φορά από την τηλεόραση.

Μέσα από το παιχνίδι το Καρναβάλι πέρασε στα χέρια της νεολαία της πόλης που με ενθουσιασμό, ζωντάνια, έμπνευση, ιδέες και χιούμορ το καθιέρωσε στο Καρναβάλι της Ελλάδας.<sup>17</sup>

#### **2.4.1 ΟΙ ΧΟΡΟΙ ΣΤΟ ΚΑΡΝΑΒΑΛΙ ΤΗΣ ΠΑΤΡΑΣ**

Επίκεντρο της καρναβαλικής διασκέδασης οι χοροί των μεταμφιεσμένων, αποτελούν το κυριότερο και πλέον αναπόσπαστο στοιχείο της πατρινης αποκρίας.

Από τα πρώτα χρόνια της ανεξαρτησίας (1828) και πολύ πριν εμφανιστεί το Καρναβάλι στην Πάτρα, ο χορός, η ταβέρνα, η μουσική και το τραγούδι στάθηκαν οι ακρογωνιαίοι λίθοι της αποκριατικής ψυχαγωγίας.

Σαν πρώτος χορός μεταμφιεσμένων αναφέρεται το μπαλ μασκέ που έγινε το 1829 στο σπίτι του έμπορου Μωρέτη, στο οποίο βρέθηκαν Πατρινοί και κυρίες που κάπνιζαν μακριές πίπες από γιασεμί. Λίγες μέρες μετά οι αρχές της πόλης και Γάλλοι αξιωματικοί πήραν μέρος στο χορό του κ. Γκριν. Ο χορός φιλοξενήθηκε σε οίκημα της Πλατείας Αγίου Γεωργίου. Τότε σιγά - σιγά τ' αρχοντικά της

---

<sup>17</sup> Ν.Ε Πολίτης «Καρναβάλι της Πάτρας»

Πάτρας θεωρούν σαν υποχρέωσή τους να διοργανώνουν χορούς μεταμφιεσμένων την περίοδο των Απόκριω.

Στο κατώφλι του 20ου αιώνα οι χοροί δίνονται στο Δημαρχείο με φυσικό επακόλουθο να μην έχουν λαϊκή συμμετοχή. Το 1902 πάντως για πρώτη φορά έξω από το Δημοτικό Θέατρο στήνεται πατάρι όπου λαβαίνουν χώρα υπαίθριοι χοροί. Οι Πατρινοί χόρευαν Ελληνικούς χορούς και τους υπέροχους ξένους κάθε εποχής που κυριαρχούσαν: Πόλκα, Μαζούρκα, Τανγκό, Τσάρλεστον, Φοξ-τροτ.

Το 1928 πραγματοποιείται για πρώτη φορά ο χορός της Ένωσης Συντακτών, που για σειρά ετών αποτελούσε κορυφαίο κοσμικό γεγονός της Πατρινής Αποκριάς.

Ενδεικτικά επιλέγουμε το 1939, χρονιά που διεξήχθη το καλύτερο προπολεμικό καρναβάλι κι έγιναν οι περισσότεροι και πιο επιτυχημένοι αποκριάτικοι χοροί. Ανάμεσά τους ξεχωρίζουν:

- Η ολονύχτια εξαιρετική χοροεσπερίδα της Φιλαρμονικής Εταιρείας με εισιτήριο 20 δρχ. Οι ντάμες δωρεάν. Εξαιρετικές χορευτικές εμφανίσεις έκανε γνωστός συμπολίτης χορευτής και χορογράφος, ενώ τραγούδησε ο τενόρος Κ. Παπαβασιλείου. Ο χορός του Χορευτικού Ομίλου στην αίθουσα ΒΕΡΤΙ με πολλές εκπλήξεις. Ο Όμιλος λάνσαρε ειδικά το νέο χορό της εποχής "Λάμπεθ Γουόκ".

- Ο χορός του Ορειβατικού στο Δημοτικό Θέατρο. Την παραμονή, ενόψει του χορού, είχε οργανωθεί εντυπωσιακή μασκαράτα που παρέλασε στους κεντρικούς δρόμους διαφημίζοντας το γεγονός.
- Ο χορός της Πατραϊκής Μαντολινάτας στην ταράτσα του ΠΑΝΘΕΟΝ.

Το 1952, όπου επανακάμπτει και αναβιώνει ουσιαστικά το Πατρινό Καρναβάλι, μετά την αναγκαστική σιωπή λόγω Πολέμου και Εμφυλίου, οι χοροί επανέρχονται στο προσκήνιο. Φοξ, τουίστ, τανγκό, βαλς, βραζιλιάνικη σάμπα, ρούμπα, κι όλοι οι νεότεροι ρυθμοί κυριαρχούν και παρασύρουν τους Πατρινούς σε ευφάνταστες χορευτικές ακροβασίες. Κυριαρχούν:

- Ο Χορός της Παναχαϊκής το 1952 στο Δημοτικό Θέατρο με χορευτικό ρεκόρ. Ο Χορός της Περιηγητικής Λέσχης στο Δημοτικό Θέατρο, κορυφαίο γεγονός της Αποκριάς του 1956 όπως και του '70, αλλά και του '30. Στο προπολεμικό αυτό Καρναβάλι, Πρόεδρος της Περιηγητικής Λέσχης ήταν ο Λιάλιος, "πανταχού παρών και τα πάντα πληρών".

Στην τελευταία εικοσαετία, οι χοροί έχουν πληθύνει τόσο πολύ που σύλλογοι και διοργανωτές έβρισκαν με δυσκολία αίθουσα για τον

ετήσιο αποκριάτικο χορό τους. Σήμερα πλήθος αποκριάτικων χορών φιλοξενούνται σε διάφορα κλαμπ και νυχτερινά κέντρα, αν και ο οποιοσδήποτε χώρος, οργανωμένος ή μη επιστρατεύεται για να στεγάσει τις θερμές και κεφάτες χορευτικές συναθροίσεις των μασκαρεμένων Πατρινών. Αυτοσχέδια διακόσμηση, λατινοαμερικάνικοι ρυθμοί από τις χώρες της Καραϊβικής, μουσικές εμπορικές επιτυχίες, ελληνόφωνα τραγούδια με νοσταλγική διάθεση κι ένα ευρύτατο ρεπερτόριο καρναβαλικών και μη ασμάτων και τα κτίσματα της Πάτρας είναι έτοιμα να υποδεχτούν τις ορδές των αμετανόητων γλεντζέδων.

Αναμφίβολα οι χοροί είναι το πιο ζωντανό και γνήσιο κύτταρο της αποκριάτικης διασκέδασης, είναι η πεμπτουσία του Πατρινού Καρναβαλιού, ο λόγος που οι αποκριάτικες νύχτες στην Πάτρα αποκτούν απεριόριστες διαστάσεις συντηρώντας καθημερινά ένα μύθο πολλών δεκαετιών.

## 2.4.2 ΑΛΛΕΣ ΠΟΛΙΤΙΣΤΙΚΕΣ ΕΚΔΗΛΩΣΕΙΣ

(ΗΘΗ ΚΑΙ ΕΘΙΜΑ ΤΩΝ ΑΠΟΚΡΕΩΝ)

### ΤΟ ΜΠΟΥΡΜΠΟΥΛΙ

Η χαρακτηριστικότερη και παλαιότερη εκδήλωση του καρναβαλιού είναι το "ΜΠΟΥΡΜΠΟΥΛΙ" . Η ονομασία του προέκυψε από τα χρόνια του μεσοπολέμου όπου ο Ανδρέας Λοβέρδος ονόμασε "μπουρμπούλια" τους απογευματινούς χορούς, καθότι μπορούσαν να γίνουν χωρίς προετοιμασία, ωσάν ένας μεζές από κρέας που βράζει, σαν μπουρμπούλι.

Η έναρξη του εθίμου πιθανολογείται περί τα 1872, όταν ανεγείρθη και το θέατρο "ΑΠΟΛΛΩΝ". Η πραγματοποίηση τους παίζει το ρόλο της προεσπερίδας στο Δημοτικό Θέατρο "ΑΠΟΛΛΩΝ το απόγευμα.. Η πραγματοποίηση του εθίμου γίνεται κυρίως απογευματινή ημέρα όπου οι γυναίκες μπορούσαν να απουσιάζουν από το σπίτι με διάφορες δικαιολογίες. Η σύγχρονη μορφή του εθίμου διαφέρει από την πρότεινη μορφή του. Το ντύσιμο ποικίλει. Οι Ντάμες φορούν μαύρα ντόμινα, ώστε αυτές να μην αναγνωρίζονται σε αντίθεση με τους άντρες που είναι ντυμένοι απλά "αστικά". Αυτό που χαρακτηρίζει, την εκδήλωση είναι το μυστήριο, η μαγεία και η ζωντάνια . Τα μπουρμπούλια καταξιώθηκαν ως η αυθόρμητη συνάθροιση ανθρώπων όλων των

ηλικιών και των κοινωνικών τάξεων, με διαφορετικές καταβολές και προελέσεις, που προσπαθούν με σατυρικούς στίχους ανώνυμου-καρναβα-λογου-πλόκου να εστιάσουν τους μεγαλύτερους στο επίκεντρο του χθές και του σήμερα. Τα αρσενικά, εν χορώ προσπαθούν να αφεθούν στη δίνη του γυναικοκρατούμενου ιδιόμορφου "παιχνιδιού" -Καρναβαλιστικού "φλερτ". Τα χορευτικά ζεύγη σχηματίζονται με πρωτοβουλία της άγνωστης προς τον καβαλιέρο ντάμας, και στην χορευτική πίστα ανακατεύονται όλοι χωρίς διάκριση και το κέφι που επικρατεί είναι οργιαστικό. Οι πύλες του θεάτρου Απόλλωνα ανοίγουν κατά τις 9, η είσοδος για τις γυναίκες είναι δωρεάν ενώ οι άνδρες επωμίζονται ένα συμβολικό εισιτήριο. εισιτήριο. · ·

### ΤΟ ΤΣΙΚΝΙΣΜΑ

Το "τσίκνισμα" είναι ένα έθιμο όπου προέκυψε όταν η Γιαννούλα η Κουλουρού, που έζησε στα χρόνια του μεσοπολέμου, πίστεψε πως ο Ναύαρχος Ουίλσον είναι ερωτευμένος μαζί της και θα ερχόταν να την παντρευτεί. Γι'αυτό και κάθε χρόνο αυτή την ημέρα, η Κουλουρού ντύνεται νύφη και συνοδεύεται εν δήμω στο λιμάνι της Πάτρας για να συναντήσει τον αγαπημένο της. Βέβαια, ο γάμος που ποτέ δε γίνεται και οι Πατρινοί διασκεδάζουν, με τις Λαϊκές υπαίθριες ορχήστρες.

Την "Τσικνοπέμπτη" όλοι γλεντούσαν ψήνουν στις γωνιές της παλιάς πόλης, τραγουδούν, χορεύουν και πίνουν. Το χαρακτηριστικό της εν λόγω ημέρας είναι ότι οι "Λαϊκοί τύποι", "οι Μασκαρεμένοι" και το "Σουλάτσο" στους δρόμους της Παλιάς

Πάτρας γλεντούν τρωγοπίνοντας. Το κέφι των Πατρινών που διαβαίνουν και χορεύουν στα στενά της παλιάς Πάτρας, έρχεται να ενώσει τους Πατρινούς και τους επισκέπτες μετατρέποντας τους σε μια παρέα.

### ΝΥΧΤΕΡΙΝΗ ΠΟΔΑΡΑΤΗ

Το βράδυ του τελευταίου Σαββάτου της Αποκριάς, όπου το κέφι βρίσκεται στο απόγειο και τα πληρώματα πανέτοιμα για τη βραδινή φαντασμαγορική παρέλαση πραγματοποιείται η νυχτερινή ποδαράτη. Η νύχτα φωτίζεται απ' τις δάδες. Το κέφι είναι έκδηλο, γι' αυτούς που παρελαύνουν αλλά και όλους όσους παρακολουθούν και η διασκέδαση κρατάει μέχρι πρωίας.

### ΠΑΙΧΝΙΔΙ ΚΡΥΜΜΕΝΟΥ ΘΗΣΑΥΡΟΥ

Από τις 1966, χρονολογείται η γέννηση του Κρυμμένου Θησαυρού. Κουιζ, γρίφοι, σπαζοκεφαλιές, συντείνουν το κουβάρι προς εξιχνίαση του χαμένου θησαυρού. Στην αναζήτησή του συμμετέχουν όλοι, σε ομάδες με τη δική τους οργάνωση και θεματική αμφίεση. Στα πλαίσια του παιχνιδιού, πραγματοποιούνται και άλλα δρώμενα, όπως παντομίμες, μικτά θέατρα, χοροί, εργαστήρια κατασκευής μάσκας, ψάχνοντας τη λύση για τους γρίφους. Η ζωγραφική, ο χορός, το τραγούδι, μικτά θεάματα, αναδεικνύουν την πολιτιστική παράδοση της Πάτρας.

Τελευταία Κυριακή της Αποκριάς. από νωρίς το μεσημέρι αρχίζει η παρέλαση. Χιλιάδες παρελαύνουν, τραγουδούν, χορεύουν, γνωρίζοντας ότι το Καρναβάλι σε λίγο θα τερματιστεί. Και λίγο πριν το τέλος φροντίζουν να οδηγήσουν το κέφι στο απόγειό του. Η παρέλαση μπορεί να διαρκέσει και πέντε και έξι ώρες, με καλό και με κακό καιρό και συμμετέχουν όλοι. Κατά την τελετή λήξης, και στο κάψιμο του Βασιλιά Καρνάβαλου, κάτω από το φως των πυροτεχνημάτων, ολοκληρώνεται και καρναβάλι, και παράλληλα ξεκινά η προετοιμασία για το επόμενο

#### ΤΟ ΚΑΡΝΑΒΑΛΙ ΤΩΝ ΜΙΚΡΩΝ

Από τη δεκαετία του 18<sup>ου</sup> αιώνα, πραγματοποιούνται παιδικοί χοροί σε σπίτια εύπορων οικογενειών της Πάτρας. Το καρναβάλι των Μικρών, είναι αυτόνομο του Πατρινού Καρναβαλιού και οι μικροί συμμετέχοντες εμπλέκονται σε δημιουργικές ενασχολήσεις. Τα παιδιά μέσα από την οδό της ψυχαγωγίας, εφαρμόζοντας τις αρχές των Εικαστικών τεχνών γνωρίζουν τους μεγάλους δημιουργούς μέσα από τις ασκήσεις. Χαρακτηριστικά αναφέρεται η μεγάλη παρέλαση του Καρναβαλιού των Μικρών στα 2005, που δίνει πολλές υποσχέσεις για το μέλλον.



## 2.5 ΔΡΑΣΤΗΡΙΟΤΗΤΕΣ ΣΤΑ ΠΛΑΪΣΙΑ ΤΗΣ ΠΟΛΙΤΙΣΤΙΚΗΣ ΠΡΩΤΕΥΟΥΣΑΣ

Στα πλαίσια του Θεσμού της Πολιτιστικής Πρωτεύουσας της Ευρώπης η Πάτρα προώθησε τον πολιτισμό και η ίδια προωθήθηκε στον Ευρωπαϊκό χώρο. Άλλωστε κατά τον Συντονιστή της Εκτελεστικής Επιτροπής και εκπρόσωπο του Ελληνικού Υπουργείου Πολιτισμού, κύριο Χρήστο Ροΐδη<sup>18</sup> η Πάτρα, ως Πολιτιστική Πρωτεύουσα κινήθηκε κατά τα λεγόμενα του T.S. Eliot, «ότι η πολιτιστική υγεία της Ευρώπης εξαρτάται από δύο προϋποθέσεις: την διατήρηση της πολιτιστικής ταυτότητας της κάθε χώρας και την ταυτόχρονη αναγνώριση των κοινών στοιχείων που υπάρχουν μεταξύ των ευρωπαϊκών πολιτισμών».

Άλλωστε οι δράσεις που πραγματοποιούνται στην Πάτρα για το 2006 δίδουν την ευκαιρία στους Ευρωπαίους να γνωρίσουν και να γιορτάσουν την πολιτισμική διαφορετικότητα που υφίσταται στα πλαίσια της Ευρώπης.

Γι' αυτό και από το 2006 τίθενται δράσεις αναπτυξιακού χαρακτήρα, που θα αποτελέσουν μοχλό για την μακροχρόνια ανάπτυξη της πόλης. Η Πάτρα θα καταστεί πλέον πεδίο ανάπτυξης ευρωπαϊκών δικτύων συνεργασίας. Δηλαδή, θα καταστεί μια πόλη που τροφοδοτεί και ανατροφοδοτείται από τον Πολιτισμό. Ως εκ τούτου δίδεται η ευκαιρία να αξιοποιηθεί στο μέγιστο βαθμό ο πολιτιστικός πλούτος, για την περαιτέρω άνθιση των Τεχνών και την ταχεία πολιτιστική, οικονομική και κοινωνική ανάπτυξη.

Η Πάτρα, ως πολιτιστική πρωτεύουσα, θα συμβάλλει στην περαιτέρω ανάπτυξη των ευρωπαϊκών σχέσεων συνεργασίας, την

---

<sup>18</sup> <http://patras2006.gr/>

ανάπτυξη δικτύων συνεργασίας μεταξύ της περιοχής και άλλων πόλεων ή περιφερειών της Ευρώπης, την υποστήριξη της δημιουργικότητας και της πολιτισμικής πρωτοπορίας, την μακροπρόθεσμη τοπική πολιτιστική ανάπτυξη, την εμπλοκή των πολιτών στην διοργάνωση του Θεσμού και την προσέλκυση επισκεπτών τόσο από το εξωτερικό όσο και από την υπόλοιπη Ελλάδα<sup>19</sup>

#### ΕΝΔΕΙΚΤΙΚΗ ΠΑΡΟΥΣΙΑΣΗ ΠΟΛΙΤΙΣΤΙΚΩΝ ΕΚΔΗΛΩΣΕΩΝ

Από 27 Απριλίου – 13 Μαΐου 2006 πραγματοποιούνται οι παρακάτω ενότητες : « μέρες ποίησης και μουσικής» , όπου συνδέονται οι Πατρινοί ποιητές και λογοτέχνες με τους ξένους και Έλληνες δημιουργούς του χώρου. Συνεκτικός κρίκος είναι η μουσική που έχει συνδεθεί με την ποίηση, καθώς στην Ελλάδα υπάρχει η σημαντικότερη ίσως Σχολή μελοποιημένης ποίησης μετά τον δεύτερο παγκόσμιο Πόλεμο.

Από 19 Μαΐου – 7 Ιουνίου 2006 θα πραγματοποιηθεί «η Νέα Σκηνή Αρχαίου Δράματος» , με σκοπό να εξετάσθει η διαχρονικότητα του Αρχαίου Δράματος και οι σύγχρονες προσεγγίσεις του σε διεθνές επίπεδο. Καλλιτέχνες, της νεότερης γενιάς, από Ελλάδα και εξωτερικό, είναι προσκαλεσμένοι για να αναδείξουν την αντοχή του αρχαίου Δράματος μέσα στον χρόνο.

Από 8 Ιουνίου – 6 Σεπτεμβρίου 2006 θα πραγματοποιηθεί η ενότητα «ταξιδεύοντας με μουσικές, θέατρο, χορό, κινηματογράφο» , όπου θα διεξαχθούν μουσικά δρώμενα, θεατρικές

---

<sup>19</sup> Χαιρετισμός του Χρήστος Ροϊλός, <http://patras2006.gr/>

παραστάσεις, Χορός και Κινηματογραφικές προβολές, με την συμμετοχή διεθνούς φήμης Ελλήνων και ξένων καλλιτεχνών και σχημάτων. Στόχος η προσέλκυση του κοινού και η επί σκηνής διαλεκτική επικοινωνία δημιουργών και καλλιτεχνικών ρευμάτων. Μέρος του προγράμματος θα ταξιδέψει και στην ευρύτερη περιοχή της Αχαΐας και των όμορων νομών

Από 1 - 30 Νοεμβρίου 2006 θα λάβει χώρα η θεματική ενότητα «μέρες θρησκείας και τέχνης», με άξονα την ζωή και το κήρυγμα του Αγίου Ανδρέα, Πολιούχου της Πάτρας, και θα αναδείξει την οικουμενική διάσταση του κηρύγματος που εκτείνεται από το Εδιμβούργο και την Ρώμη ως την Αγία Πετρούπολη. Παράλληλα με τον κεντρικό άξονα θα ξεδιπλώνονται και άλλες εκδηλώσεις εμπνευσμένες από την Θρησκεία.

Από 1 - 31 Δεκεμβρίου 2006 θα πραγματοποιηθούν οι μέρες «παιδικής τέχνης», θα γίνει μία πρώτη προσπάθεια δημιουργίας Παιδικού Φεστιβάλ τέτοιας κλίμακας, στον Ελληνικό χώρο. Ο Θεματικός Κύκλος έχει ταυτόχρονα εκπαιδευτική και καλλιτεχνική διάσταση.

Εκεί κλείνει και ο κύκλος της προσπάθειας του Δήμου Πατρέων να συμβάλει στην πολιτιστική ανάπτυξη της Πάτρας, και σε τελική ανάλυση στην πολιτιστική ανάπτυξη της Ελλάδας και την προώθησή της στον Ευρωπαϊκό χώρο.

### **2.5.1 ΛΟΙΠΕΣ ΕΝΕΡΓΕΙΕΣ ΠΟΛΙΤΙΣΤΙΚΗΣ ΑΝΑΠΤΥΞΗΣ**

Στα πλαίσια της προσπάθειας του δήμου Πατρέων να προάγει την πολιτιστική κληρονομιά της πόλης έγιναν οι εξής ενέργειες: για προβολή, διαφήμιση, δημοσιότητα, δημόσιες, σχέσεις, διαμονή και φιλοξενία επισκεπτών, μετακίνηση, ασφάλεια και τάξη.

Ειδικότερα, ο δήμος Πατρέων πρόβαλε την πολιτιστική διοργάνωση με τον καλό σχεδιασμό και τον προγραμματισμό . Ο στόχος αυτός επετεύχθει με την συστηματική και πολύπλευρη προσπάθεια από άτομα διαφορετικών ειδικοτήτων. Δηλαδή, έγινε προσπάθεια για την ευρύτερη γνωστοποίηση-προβολή των εκδηλώσεων που παρουσιάζουν ενδιαφέρον για το κοινό. Η προβολή επετεύχθει με τη διαφήμιση και την δημοσιότητα.

Η διαφήμιση, (όπως και στην περίπτωση της επίσημης ιστοσελίδας στο ιντερνετ) πραγματοποιήθηκε με την αγορά χώρου σε έντυπα (για καταχωρήσεις), διαφημιστικού χρόνου στην τηλεόραση και το ραδιόφωνο. Καθ'ότι ο χώρος και ο χρόνος είναι κενός , οι διοργανωτές δημιούργησαν σποτ προς αυτή την κατεύθυνση. Το κόστος της διαφημιστικής προβολής είναι διπλό διότι διαμορφώνεται από την τιμή αγοράς του μέσου, αλλά και από το ποσό που απαιτείται για τη δημιουργία της διαφήμισης.

Η δημοσιότητα, πραγματοποιείται μέσα από συνεντεύξεις, με δελτία τύπου, με ανακοινώσεις κ.λπ., όπου οι διάφορες πολιτιστικές εκδηλώσεις για την προαγωγή της πολιτιστικής ταυτότητας έχουν απώτερο στόχο την ενημέρωση του κοινού.

Η διαφορά των δύο προσεγγίσεων στην ενημέρωση του κοινού, έγκειται στο γεγονός ότι κατά τη διαφήμιση των πολιτιστικών εκδηλώσεων, οι διοργανωτές έχουν απόλυτο έλεγχο όλων των παραμέτρων, έναντι της δημοσιότητας όπου εξαρτώνται από τα Μ.Μ.Ε. Γι'αυτό και η συνεργασία με διαφημιστικό γραφείο καθίσταται επιτακτική για την περαιτέρω προαγωγή της πολιτιστικής ανάπτυξης.

Οι δημόσιες σχέσεις σχετίζονται με την συστηματική προσπάθεια για τη δημιουργία και τη διατήρηση θετικής εικόνας για τις πολιτιστικές εκδηλώσεις. Οι ενέργειες των δημοσίων σχέσεων σχετίζονται άμεσα ή έμμεσα με τις πολιτιστικές εκδηλώσεις. Ανώτερος στόχος είναι να μείνουν όλοι βραχυπρόθεσμα ή/ και μακροπρόθεσμα ευχαριστημένοι

Η διαμονή των επισκεπτών, αποτελούν ένα σημαντικό παράγοντα τόσο για την επιτυχία ή μη των εκδηλώσεων όσο και για την πολιτιστική ανάπτυξη της Πάτρας. Κατά συνέπεια, ο καλός προγραμματισμός είναι καθοριστικής σημασίας. Συγκεκριμένα, οι διοργανωτές πρέπει να δημιουργήσουν ένα πλάνο με τα δωμάτια στα ξενοδοχεία, για να δημιουργηθεί ένα πλήρες πρόγραμμα το οποίο να περιλαμβάνει επιμέρους προγράμματα διαφορετικών παροχών και οικονομικής δαπάνης της. Ανάλογα προγράμματα αποτελούνται από : χώρους στάθμευσης, αναμνηστικά αντικείμενα των εκδηλώσεων κ.λπ.

Όταν η μετακίνηση των επισκεπτών είναι εύκολη τότε καθίσταται περισσότερο σίγουρη η επιτυχία της πολιτιστικής ανάπτυξης. Τα μέσα με τα οποία μπορεί να προσεγγισθεί η Πάτρα είναι τα ΚΤΕΛ, ο ΟΣΕ και τα αυτοκίνητα ιδιωτικής χρήσης. Για την μετακίνηση

πρέπει να εντατικοποιηθούν τα δρομολόγια των μέσων μαζικής μεταφοράς, για να προσδίδεται η αίσθηση της πανηγυρικής ατμόσφαιρας στην πόλη.

Η αθρόα συρροή επισκεπτών κατά τη διάρκεια των διαφόρου είδους πολιτιστικών εκδηλώσεων, εμπεριέχει την πιθανότητα διαταραχής της έννομης τάξης, από την άποψη των κλοπών ή φθορών μηχανημάτων και του υλικού από πράξεις διοφθορέων, όσο και από άλλου είδους ατυχήματα. Κατά συνέπεια η συνεργασία οργανωτών και αρμόδιας αστυνομικής διεύθυνσης είναι ενδεδειγμένη για την αρτιότερη διεξαγωγή των εκδηλώσεων<sup>20</sup>.

## **2.5.2 ΟΡΓΑΝΩΤΙΚΗ ΔΙΑΔΙΚΑΣΙΑ**

Για την πραγματοποίηση εκθέσεων απαιτείται να ακολουθηθεί μια οργανωτική διαδικασία, να ακολουθηθούν χρονοδιαγράμματα ενεργειών διοργάνωσης από την ημέρα διεκδίκησης μέχρι την επομένη της ολοκλήρωσής της.

Η επίτιμη οργανωτική επιτροπή αποτελείται από προσωπικότητες, δηλαδή από άτομα που θα βοηθήσουν με την παρουσία τους στη διοργάνωση. Η επίτιμη οργανωτική επιτροπή συνεδριάζει τακτικά και επιλύει προβλήματα που χρίζουν αποφάσεων σε ανώτερο επίπεδο. Τα άτομα που την απαρτίζουν, δίνουν έστω και τυπικά,

---

<sup>20</sup> Αύθιμος, Γ., Δ., 2000, Οργάνωση Αθλητικών Αγώνων, διδακτικές σημειώσεις τμήματος Επιστήμης Φυσικής Αγωγής και Αθλητισμού, Αθήνα, σελ. 59-77

κύρος που πολλές φορές απαιτείται για την περαιτέρω προσελκύσει των Μ.Μ.Ε.

Η οργανωτική επιτροπή, σε αντίθεση με την επίτιμη οργανωτική επιτροπή, αναλαμβάνει να προσδιορίσει τον όγκο των εργασιών της διοργάνωσης, για την αναζήτηση στελεχών για την εύρυθμη διεξαγωγή της. Καθότι είναι ένα καθοριστικής σημασίας όργανο, θα πρέπει να αποτελείται από άτομα τα οποία θα διαθέτουν τις γνώσεις για την αρτιότερη διοργάνωση. Ο αριθμός των μελών της επιτροπής εξαρτάται από το μέγεθος της διοργάνωσης, ανεξάρτητος μεγέθους ο αριθμός των ατόμων θα πρέπει να είναι μονός, για να μην υπάρξει περίπτωση ισοψηφίας σε ψηφοφορίες. Τα άτομα που απαρτίζουν την οργανωτική επιτροπή, έχουν συγκεκριμένες αρμοδιότητες (πρόεδρος, αντιπρόεδρος, γενικός γραμματέας, ταμίας, μέλη. Η οργανωτική επιτροπή είναι συνολικά υπεύθυνη και οικονομικά υπόλογος για την διοργάνωση. Γι'αυτό σημαίνουσα σημασία είναι η επιλογή του ατόμου που θα επωμισθεί την καθημερινή μέριμνα των οργανωτικών θεμάτων. Το έργο αναλαμβάνεται από την εκτελεστική επιτροπή, από τους πρόεδρο ή/και γραμματέα. Η εκτελεστική επιτροπή (πρόεδρος, αντιπρόεδρος, ταμίας, γενικός γραμματέας της οργανωτικής επιτροπής και ο διευθυντής της διοργάνωσης), λαμβάνει άμεσα αποφάσεις, για μη σημαντικά θέματα, για τα οποία δεν απαιτείται η σύγκληση της οργανωτικής επιτροπής.

Όταν οι διαδικασίες διοργάνωσης απαιτούν φόρτο και βαθμό εξειδίκευσης εργασίας, που δε μπορούν αν διεκπεραιωθούν από ένα άτομο, τότε δημιουργούνται και οι τομείς διοργάνωσης. Οι εργασίες ταξινομούνται με θεματική ενότητα που αντανakλά την εμβέλεια της διοργάνωσης. Οι τομείς οργάνωσης εξαρτώνται από

την εμβέλεια της διοργάνωσης και δημιουργούνται εγκαταστάσεις, προβολή/μάρκετινγκ, λογιστήριο, κ.α..

Ο τομέας της διοίκησης, δημιουργεί τις προϋποθέσεις οργάνωσης, διότι στηρίζει τις διαδικασίες επικοινωνίας της οργανωτικής επιτροπής και του διευθυντή της διοργάνωσης. Είναι ο πρώτος τομέας που δημιουργείται με την τήρηση του βιβλίου πρωτοκόλλου για την εισερχόμενη/εξερχόμενη αλληλογραφία, την αρχειοθέτηση των εγγράφων, την τήρηση πρακτικών συνεδριάσεων, τη διαδικασία αναζήτησης και πρόσληψης προσωπικού, τη διατύπωση (σε συνεργασία με τον νομικό) των συμβάσεων, το γενικό διοικητικό προγραμματισμό, απολογισμό, αξιολόγηση κ.λπ.

Ο οικονομικός τομέας, σχετίζεται με τις ενέργειες για την υλοποίηση του προϋπολογισμού, οποίος καταρτίζεται από τη διοίκηση. Η βασικότερη αρμοδιότητά του σχετίζεται με την έναρξη του λογιστηρίου, το οποίο και καταγράφει σε λογιστικά βιβλία, παρακολουθεί, αρχειοθετεί και παρουσιάζει τον απολογισμό κάθε οικονομικής δραστηριότητας.

Ο τομέας μάρκετινγκ, περιλαμβάνει κάθε τι που αποφέρει ή συμβάλει στην απόκτηση εσόδων. Ενέργειες όπως, η προώθηση-προβολή από τα Μ.Μ.Ε.- διαφήμιση, δημόσιες σχέσεις, η χορηγική κάλυψη, δημιουργίας, λοιπό κοινωνικό πρόγραμμα

Τέλος, αν η διοργάνωση είναι μεγάλης εμβέλειας, απαιτείται η δημιουργία ενός τομέα ειδικών υπηρεσιών, ο οποίος να αναλαμβάνει την φιλοξενία και τη μετακίνηση αποστολών και ξένων επισήμων, την μηχανοργάνωση και την τεχνική υποστήριξη της διοργάνωσης, την ασφάλεια των αποστολών και των υλικών



μέσων, το γραφείο τύπου στο οποίο να συμπεριλαμβάνεται και η δημιουργία και η διαχείριση ιστοσελίδας στο διαδίκτυο <sup>21</sup>.

## ΟΡΓΑΝΟΓΡΑΜΜΑ ΠΟΛΙΤΙΣΤΙΚΩΝ ΕΚΔΗΛΩΣΕΩΝ

Μετά την ολοκλήρωση της οργανωτικής δομής, την πρόσληψη των στελεχών, ο διευθυντής ζητάει από του υπευθύνους των τομέων να παρουσιάσουν ένα πλήρες πλάνο εργασιών της ευθύνης τους, απαραίτητο για την επιτυχή πραγματοποίηση της εκδήλωσης. Το περιεχόμενό του βασίζεται στο συμβόλαιο της διοργάνωσης και τις άλλες <sup>22</sup>.

---

<sup>21</sup> Αύθιμος, Γ., Δ., 2000, Οργάνωση Αθλητικών Αγώνων, διδακτικές σημειώσεις τμήματος Επιστήμης Φυσικής Αγωγής και Αθλητισμού, Αθήνα, σελ. 38-42

<sup>22</sup> Αύθιμος, Γ., Δ., 2000, Οργάνωση Αθλητικών Αγώνων, διδακτικές σημειώσεις τμήματος Επιστήμης Φυσικής Αγωγής και Αθλητισμού, Αθήνα, σελ. 38-42

## **3.0 Β΄ ΜΕΡΟΣ**

### **3.1 ΣΚΟΠΟΣ ΚΑΙ ΣΤΟΧΟΣ ΤΗΣ ΜΕΛΕΤΗΣ**

Προκειμένου να μελετήσουμε τη συμβολή του Δήμου Πατρέων στην Πολιτιστική Ανάπτυξη της Πάτρας πραγματοποιήθηκε μια θεωρητική παρουσίαση της θεματολογίας και έπειτα επιχειρήθηκε η πρακτική προσέγγισή της.

### **3.2 ΤΡΟΠΟΣ ΔΙΕΞΑΓΩΓΗΣ ΤΗΣ ΕΡΕΥΝΑΣ**

Η έρευνα πραγματοποιήθηκε με τη κατάρτιση και διανομή του ερωτηματολογίου που παρατίθεται . Ο σχεδιασμός και των δύο στηρίχτηκε σε βιβλιογραφικές προσεγγίσεις από τα βιβλία του Πετράκη Έρευνα Μάρκετινγκ Το ερωτηματολόγιο μοιράστηκε σε 60 κατοίκους της Πάτρας. Η διαδικασία που ακολουθήθηκε ήταν η ακόλουθη:

1. Πραγματοποιήθηκε τυχαίο τηλεφώνημα σε κατοίκους και αναλύθηκαν οι σκοποί της μελέτης της αλλά και ο ακαδημαϊκός σκοπό.
2. Απεστάλει το ερωτηματολόγιο μέσω ταχυδρομείου, όπου οι κάτοικοι έδειξαν προθυμία να βοηθήσουν.

3. Τελικά πραγματοποιήθηκε επίσκεψη σε μερικούς κατοίκους με τους οποίους είχε κλειστεί προηγούμενο ραντεβού και διεξήχθει η έρευνα . Σε κάθε ραντεβού ο χρόνος που είχε συμφωνηθεί ήταν 1 ώρα. Ο χρόνος συμπλήρωσης και ολοκλήρωσης του ερωτηματολογίου ήταν 10 λεπτά. Αυτό έδωσε τη δυνατότητα στους ερωτώμενους να έχουν περισσότερο χρόνο να σκεφτούν τις απαντήσεις τους και να έχουν όλοι τον ίδιο χρόνο να απαντήσουν.

4. Οι περιορισμοί οι οποίοι παρουσιάστηκαν στη πορεία ήταν οι ακόλουθοι:

■ Ο λίγος χρόνος για να απαντηθούν οι ερωτήσεις από τους λοιπούς κατοίκους.

■ Οι ώρες που γινόταν η έρευνα. Επιλέχτηκαν πρωινές ώρες, πριν το καθορισμένο ωράριο, πράγμα που σήμαινε ότι οι ερωτώμενοι δεν ήταν αρκετά νηφάλιοι πράγμα που ίσως επηρέασε τη ποιότητα των απαντήσεων τους.

■ Πολλοί από τους κατοίκους πιθανόν να επηρεάστηκαν ιδεολογικοπολιτικά σε σχέση με τις απαντήσεις τους (Έγινε προσπάθεια να περιοριστεί αυτός ο ανασταλτικός παράγοντας, στη πραγματικότητα όμως προτιμήθηκε η ύπαρξη αντίθετων απόψεων και έγινε προσπάθεια να συμπεριληφθεί κριτικά ο ιδεολογικός παράγοντας, γι αυτό και επιλέχθηκε τυχαία που θα αντιπροσώπευαν και διαφορετικά πολιτικά ρεύματα). Αυτό σημαίνει ότι μερικοί ενδεχομένως να μην ήταν αρκετά αντικειμενικοί κατά την άποψη μας σε σχέση με τις απαντήσεις που έδωσαν. Για να αντιμετωπιστεί αυτή η παράμετρος μοιράστηκε το ερωτηματολόγιο σε δύο μέρη,

στο πρώτο με βάση τη θεματική ανάλυση τέθηκαν ερωτήματα σχετικά με τη συμβολή του δήμου στην πολιτιστική ανάπτυξη της Πάτρας και στο δεύτερο σε σχέση με την υπόθεση της δηλαδή το αν η συμβολή στην πολιτιστική ανάπτυξη της Πάτρας έγινε με δόκιμο τρόπο .

■ Η μη προηγούμενη εμπειρία σε σχέση με τη κατάρτιση ερωτηματολογίου αλλά και τη διεξαγωγή ερευνών αποτέλεσε ανασταλτικό παράγοντα για τη διεξαγωγή και ανάπτυξη της έρευνας. Διαβάστηκαν ερευνητικά βιβλία για να μπορούν να κατανοηθούν οι τρόποι και τα μέσα με τα οποία θα διεξαχθεί η έρευνα .

■ Η δυσπιστία και ο φόβος για τη δημοσιοποίηση των απαντήσεων πιθανόν να περιορίσε τους ερωτώμενους σε σχέση με το πόσο ειλικρινείς ήταν στις απαντήσεις τους.

Ολοκληρώνοντας την αναφορά μας στα δεδομένα τα οποία καθόρισαν τις δύο έρευνες, θ' αναφερθούμε στο κώδικα δεοντολογίας. Μελετήθηκε και τηρήθηκε. Ουσιαστικά ρωτήθηκαν οι ερωτώμενοι ποιες ήταν οι προϋποθέσεις τις οποίες θα έπρεπε να σεβαστεί η τελευταία. Με βάση τις απαντήσεις τους αναφέρουμε τα ακόλουθα:

■ Το περιεχόμενο των απαντήσεων θα χρησιμοποιηθεί μονάχα για την εκπόνηση της μελέτης. Δε θα υπάρχει καμία άλλη δημοσιοποίηση.

❑ Δεν θ' αναφερθεί το όνομα των κατοίκων- ερωτώμενων, αντίθετα θ' αναφερόταν η ιδιότητάς τους, η ηλικία του και τα χρόνια παραμονής τους στο δήμο.

❑ Θα ελεγχθεί από τους κατοίκους ο τρόπος με τον οποίο διατυπώθηκαν οι απαντήσεις και αναλύθηκαν.

❑ Τέλος θα τηρηθούν οι προκαθορισμένες ώρες και μέρες διεξαγωγής.

### **3.3 ΜΕΘΟΔΟΛΟΓΙΑ ΤΗΣ ΕΡΕΥΝΑΣ**

Για την αποτελεσματικότερη και εγκυρότερη προσέγγιση του θέματος χρησιμοποιήθηκαν τα επτά χαρακτηριστικά που πρέπει να διέπουν μια καλή έρευνα. Συγκεκριμένα<sup>23</sup>:

Επιστημονική Μέθοδος (Scientific Method): Στηριχτήκαμε σε συγκεκριμένη βιβλιογραφία για την εφαρμογή της διαδικασίας της έρευνας και σε σχέση με τη συγκέντρωση των δευτερογενών δεδομένων αλλά και σε σχέση με τη κατάρτιση των ερωτήσεων για τη ποιοτική έρευνα.

---

<sup>23</sup> Kotler P ( 1999 ), Marketing Management , The Millenium Edition , Prentice Hall , p..114

Δημιουργική Ερευνητικότητα (Research Creativity): Ερωτήσεις οι οποίες εστιάζουν στο πρόβλημα, προκειμένου να καταλήξουμε με συμπεράσματα και να εξαχθούν και οι ανάλογες προτάσεις.

Πολλαπλές Μεθόδους (Multiple Methods): Χρησιμοποιήθηκε η μέθοδος Likert με πέντε επίπεδα συμφωνίας ή διαφωνίας.

Αλληλοεξάρτηση Μοντέλων και Στοιχείων (Interdependence of Models and Data): Προσπαθήσαμε οι ερωτήσεις να συνδέονται με το πρόβλημα, προκειμένου να μας οδηγήσουν και σε λογικά συμπεράσματα.

Αξία και κόστος Πληροφοριών (Value and Cost of Information): Το κόστος των πληροφοριών σίγουρα θα είναι μικρό αφού θα στηριχτούμε σε ερωτηματολόγιο το οποίο διανεμήθηκε στους πολίτες της Πάτρας.

Υγιείς Σκεπτικισμός (Healthy Skepticism): Ο σκεπτικισμός της έρευνας βασίστηκε στην ανάγκη μας να κρίνουμε βασιζόμενοι σε πρακτική έρευνα το μέγεθος της συνεισφοράς του Δήμου στην πολιτιστική ανάπτυξη.

Ηθικό Marketing (Ethical Marketing): Τέλος κρατήθηκαν απόρρητα τα στοιχεία τα οποία πλαισίωσαν τη συγκεκριμένη έρευνα και ιδιαίτερα τα στοιχεία των ερωτώμενων.

### **3.4 ΑΠΟΤΕΛΕΣΜΑΤΑ ΤΗΣ ΕΡΕΥΝΑΣ - ΕΡΩΤΗΜΑΤΟΛΟΓΙΟ**

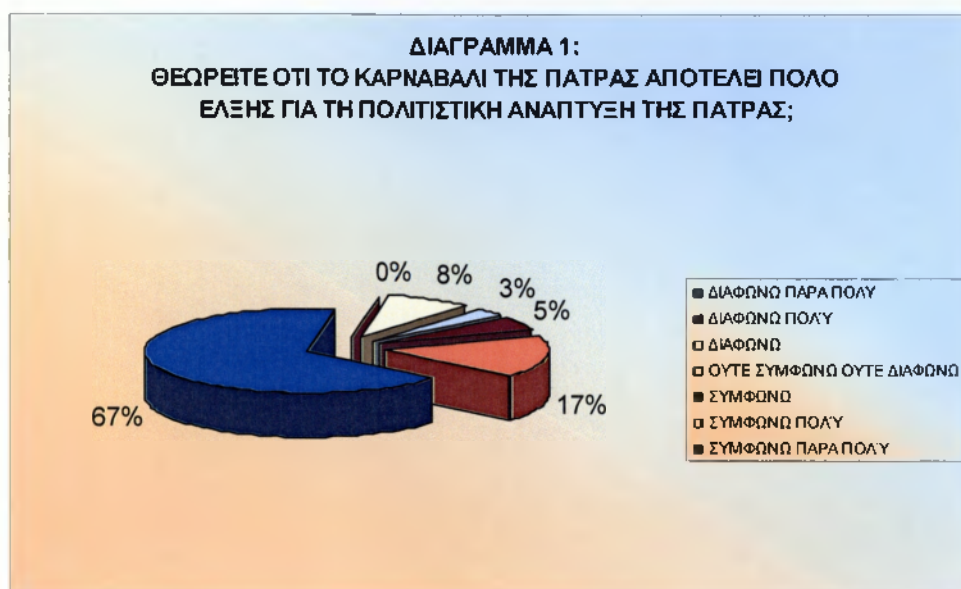
Προκειμένου να ολοκληρώσουμε μια εικόνα γύρω από τους πολιτιστικούς θεσμούς του καρναβαλιού της Πάτρας και το ΔΗΠΕΘΕ της Πάτρας μοιράσαμε ερωτηματολόγιο με σχετικές ερωτήσεις σε εξήντα πολίτες γύρω από το ποια είναι η άποψή τους σχετικά με την πολιτιστική ανάπτυξη της πόλης, και παρακάτω παρουσιάζονται τα σχετικά αποτελέσματα.

ΕΡΩΤΗΣΕΙΣ	ΔΙΑΦΩΝΩ ΠΑΡΑ ΠΟΛΥ	ΔΙΑΦΩΝ Ω ΠΟΛΥ	ΔΙΑ ΦΩ ΝΩ	ΟΥΤΕ ΔΙΑΦΩ ΝΩ ΟΥΤΕ ΣΩΜΦ ΩΝΩ	Σ Υ Μ Φ Ω Ν Ω	ΣΥΜΦ ΩΝΩ ΠΟΛΥ	ΣΥΜΦΩΝΩ ΠΑΡΑ ΠΟΛ
1) ΘΕΩΡΕΙΤΕ ΟΤΙ ΤΟ ΚΑΡΝΑΒΑΛΙ ΤΗΣ ΠΑΤΡΑΣ ΑΠΟΤΕΛΕΙ ΠΟΛΟ ΕΛΞΗΣ ΓΙΑ ΤΗ ΠΟΛΙΤΙΣΤΙΚΗ ΑΝΑΠΤΥΞΗ ΤΗΣ ΠΑΤΡΑΣ			5	2	3	10	40
2) ΠΙΣΤΕΥΕΤΕ ΟΤΙ Ο ΠΟΛΙΤΙΣΤΙΚΟΣ ΤΟΥΡΙΣΜΟΣ ΥΦΙΣΤΑΤΑΙ ΜΟΝΟ ΑΠΟ ΤΟ ΚΑΡΝΑΒΑΛΙ;	40	10	5	2	2	1	
3) ΠΙΣΤΕΥΕΤΕ ΟΤΙ ΟΙ ΧΩΡΟΙ ΔΙΑΜΟΝΗΣ ΕΠΑΡΚΟΥΝ ΓΙΑ ΤΗ ΠΡΟΣΕΛΕΥΣΗ ΤΟΥ ΜΕΓΑΛΟΥ ΟΓΚΟΥ ΕΠΙΣΚΕΠΤΩΝ ΙΔΙΑΙΤΕΡΑ ΚΑΤΑ ΤΗ ΔΙΑΡΚΕΙΑ ΤΟΥ ΚΑΡΝΑΒΑΛΙΟΥ;	46					14	
4) ΕΝΙΣΧΥΕΤΑΙ ΣΗΜΑΝΤΙΚΑ Η ΟΙΚΟΝΟΜΙΑ ΤΗΣ ΠΟΛΗΣ ΚΑΤΑ ΤΗ ΔΙΕΞΑΓΩΓΗ ΤΟΥ ΚΑΡΝΑΒΑΛΙΟΥ;	10	5	5	5	5	10	20
5) ΣΥΜΒΑΛΕΙ ΤΟ ΔΗΠΕΘΕ ΣΤΗΝ ΠΟΛΙΤΙΣΤΙΚΗ ΑΝΑΠΤΥΞΗ ΤΗΣ ΠΟΛΗΣ;	6					4	50
6) Η ΔΙΕΞΑΓΩΓΗ ΕΚΘΕΣΕΩΝ ΚΑΙ ΠΑΡΑΣΤΑΣΕΩΝ ΠΡΟΒΑΛΕΙ ΤΗ ΠΟΛΗ ΤΗΣ ΠΑΤΡΑΣ ΙΚΑΝΟΠΟΙΗΤΙΚΑ;	10	5	5	3	2	5	30



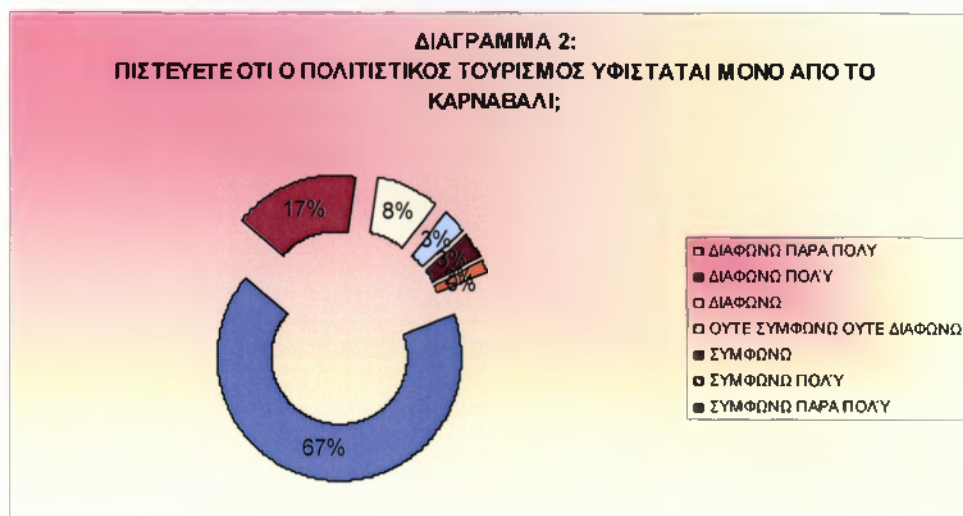
7) ΣΥΜΒΑΛΛΕΙ ΑΡΚΕΤΑ ΚΑΤΑ ΤΗ ΓΝΩΜΗ ΣΑΣ Ο ΔΗΜΟΣ ΠΑΤΡΕΩΝ ΣΤΗΝ ΠΟΛΙΤΙΣΤΙΚΗ ΑΝΑΠΤΥΞΗ ΤΗΣ ΠΑΤΡΑΣ	5				5	40	10
8) ΕΙΝΑΙ ΕΠΑΡΚΗΣ Η ΣΥΝΤΗΡΗΣΗ ΤΟΥ ΟΙΚΟΔΟΜΙΚΟΥ ΠΛΟΥΤΟΥ ΤΗΣ ΠΑΤΡΑΣ;	10	1			1	10	38
9) ΠΙΣΤΕΥΕΤΕ ΟΤΙ Η ΠΡΟΒΟΛΗ ΤΗΣ ΠΟΛΗΣ ΕΙΝΑΙ ΕΠΑΡΚΗΣ ΚΘ' ΟΛΗ ΤΗ ΔΙΑΡΚΕΙΑ ΤΟΥ ΧΡΟΝΟΥ ;	3	4	8	20	10	5	10
10) ΣΥΜΒΑΛΛΟΥΝ ΤΑ ΜΕΣΑ ΜΑΖΙΚΗΣ ΜΕΤΑΦΟΡΑΣ ΣΤΗΝ ΠΟΛΙΤΙΣΤΙΚΗ ΑΝΑΠΤΥΞΗ ΤΗΣ ΠΑΤΡΑΣ;	5	10	5	5	10	15	10

## ΔΙΑΓΡΑΜΜΑ 1:



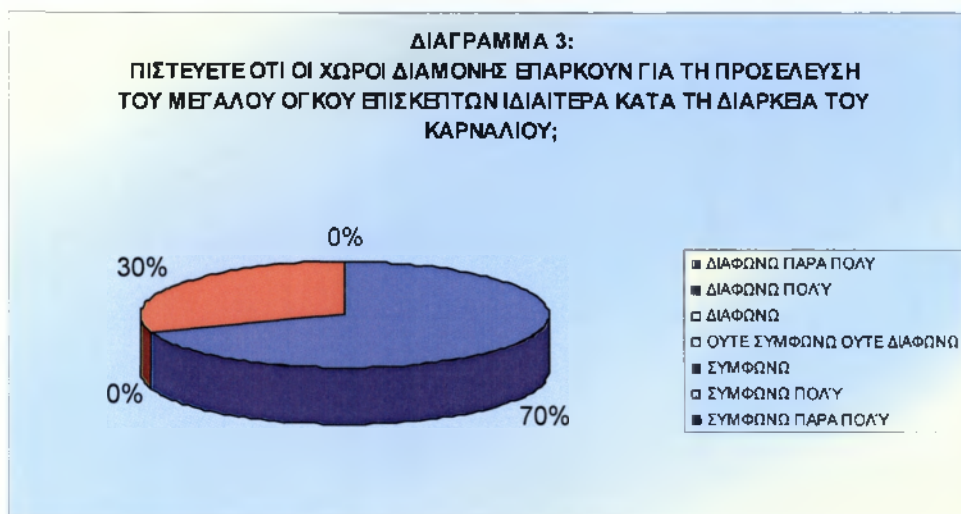
Στο πρώτο διάγραμμα στην ερώτηση αν το καρναβάλι αποτελεί πόλο έλξης για τη πολιτιστική ανάπτυξη της Πάτρας, παρατηρούμε ότι οι περισσότεροι από τους ερωτηθέντες, απάντησαν ότι συμφωνούν πάρα πολύ με αυτό με ποσοστό 67%. Ένα 17% δήλωσε ότι συμφωνεί πολύ, ένα 8% ότι διαφωνεί, ένα 5% ότι απλά συμφωνεί, ενώ το υπόλοιπο 3% κράτησε μια ουδετερότητα σε σχέση με το ερώτημα. Εμφανές λοιπόν είναι μέσα από τις σχετικές απαντήσεις, ότι μέσω του Καρναβαλιού της Πάτρας, υπάρχει μεγάλη έλξη του κοινού, το οποίο συμβάλει στη πολιτιστική ανάπτυξη της πόλης.

ΔΙΑΓΡΑΜΜΑ 2:



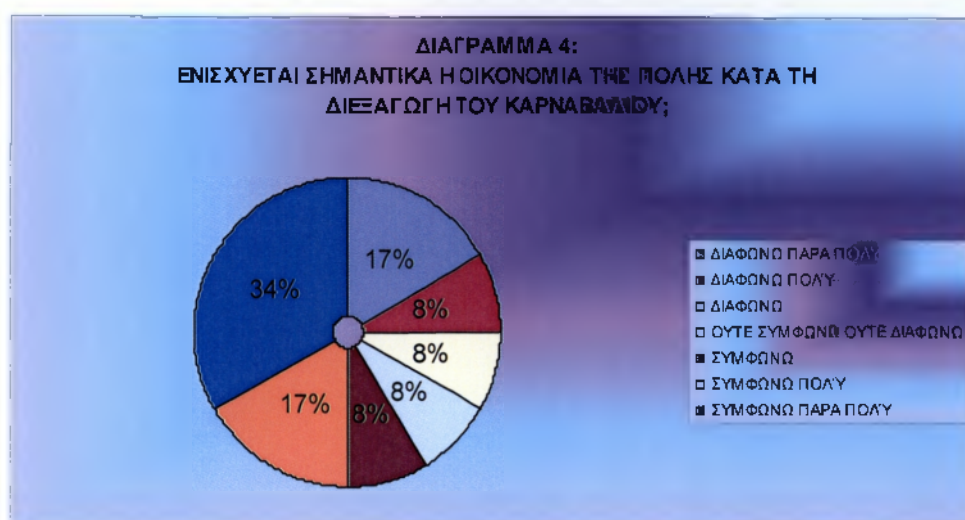
Στο δεύτερο διάγραμμα, καταρτίζονται τα αποτελέσματα σχετικά με το αν ο τουρισμός υφίσταται μόνο από το καρναβάλι, οι περισσότεροι από αυτούς που συμμετείχαν στη συμπλήρωση του ερωτηματολογίου, ένα 67% απάντησε πως διαφωνεί, επομένως υπάρχουν κι άλλοι λόγοι εκτός από το καρναβάλι που προσελκύει τον τουρισμό στη πόλη. Ένα 17% είπε πως διαφωνεί πολύ με μια τέτοια άποψη, ένα 8% απλά διαφωνεί με αυτό, ένα 3% ήταν ουδέτερο, ένα 3% συμφωνεί, μόλις το 2% συμφωνεί πολύ, ενώ κανείς δε δήλωσα ότι συμφωνεί πάρα πολύ με κάτι τέτοιο. Μέσω της πλειοψηφίας λοιπόν, βλέπουμε αναλύοντας και τα αποτελέσματα του διαγράμματος, ότι οι περισσότεροι από τους ερωτηθέντες, δεν θεωρούν το Πατρινό καρναβάλι μόνο ως το λόγο προσέλκυσης τουρισμού.

### ΔΙΑΓΡΑΜΜΑ 3:



Στο παραπάνω διάγραμμα τέθηκε το ζήτημα των χώρων διαμονής στην πόλη της Πάτρας, και αν επαρκούν κατά τη περίοδο του καρναβαλιού, όπου και υπάρχει μεγάλη προσέλευση πλήθους. Τα πιο πολλά άτομα με ποσοστό 70% δήλωσαν δυσαρέσκεια σχετικά με την επάρκεια χώρων, ενώ μόλις ένα 30% συμφώνησε με τις υπάρχουσες συνθήκες πράγμα που δηλώνει την ανάγκη ύπαρξης περισσότερων χώρων διαμονής προκειμένου να καλύπτεται ο μεγάλος όγκος προσέλευσης των πολιτών εκείνες τις μέρες.

#### ΔΙΑΓΡΑΜΜΑ 4

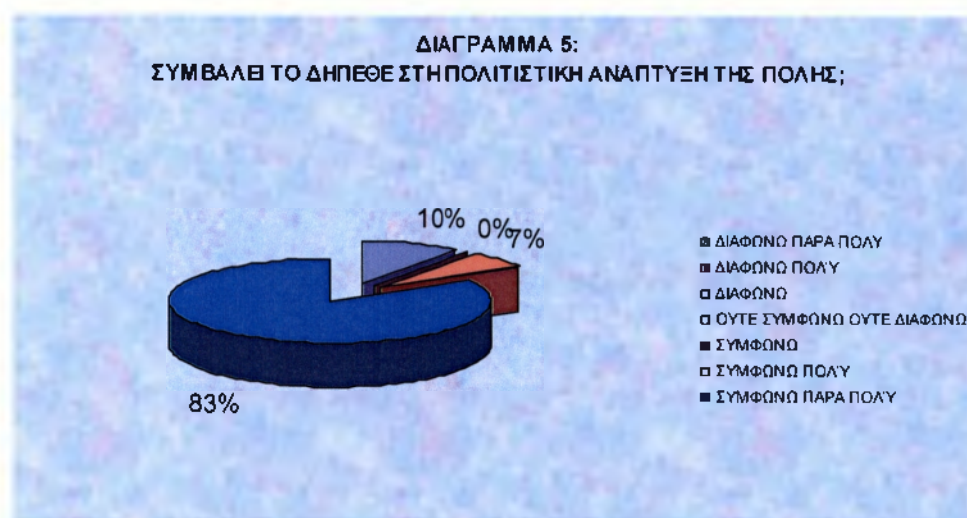


Στο τέταρτο διάγραμμα σχετικά με την ερώτηση του κατά πόσο ενισχύεται σημαντικά ή όχι η οικονομία της πόλης κατά τη διάρκεια διεξαγωγής του καρναβαλιού, παρατηρούμε σύμφωνα με τις απαντήσεις των ερωτηθέντων, ότι ένα 34% δήλωσε θετική απάντηση ότι συμφωνεί πάρα πολύ με αυτό, ένα 17% ότι συμφωνεί πολύ , ενώ αντίστοιχα ένα 17% ότι διαφωνεί. Το υπόλοιπο 24% απάντησε τμηματικά από το ότι διαφωνεί πολύ , συμφωνεί και ότι είναι ουδέτερο.

Ως επί το πλείστον , οι πιο πολλοί, έδωσαν θετική απάντηση, υποστηρίζοντας ότι με την πραγματοποίηση του Πατρινού καρναβαλιού κάθε χρόνο και την προσέλευση μεγάλου κοινού το οποίο συμμετέχει ενεργά σε αυτήν την πολιτιστική εκδήλωση

προσφέροντας οικονομικά, είναι βέβαιο ότι υφίσταται και η άνθιση της οικονομίας εκείνη τη περίοδο.

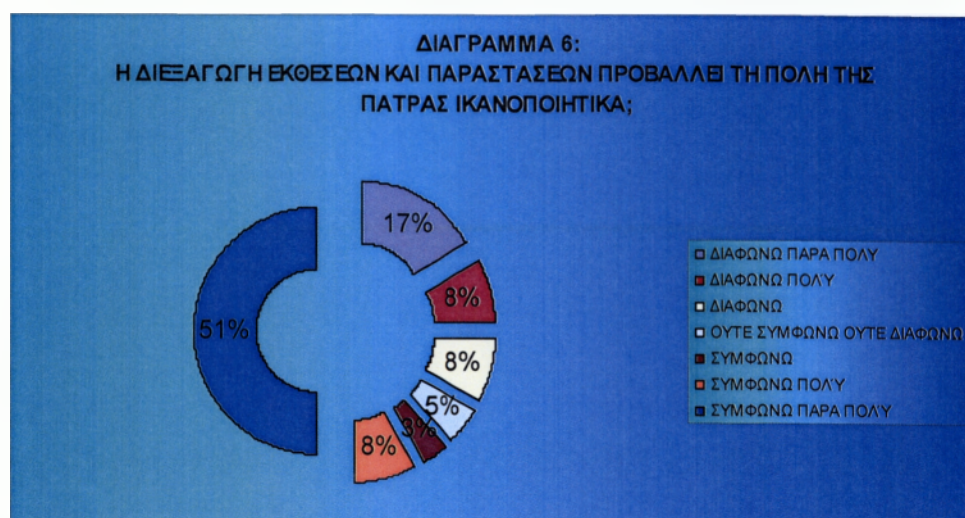
ΔΙΑΓΡΑΜΜΑ 5:



Στο διάγραμμα 5, καταρτίζονται οι απαντήσεις σχετικά με τη συμβολή του ΔΗΠΕΘΕ στην πολιτιστική ανάπτυξη της Πάτρας. Παρατηρούμε ότι η πλειοψηφία με ποσοστό 83% απάντησε θετικά στη προσφορά του δημοτικού περιφερειακού θεάτρου της Πάτρας, το 7% ότι επίσης συμφωνεί πολύ ενώ μόλις ένα 10% αρνητικά. Άρα

μέσα από τις απαντήσεις φαίνεται πως η προσφορά του ΔΗΠΕΘΕ είναι ουσιαστική.

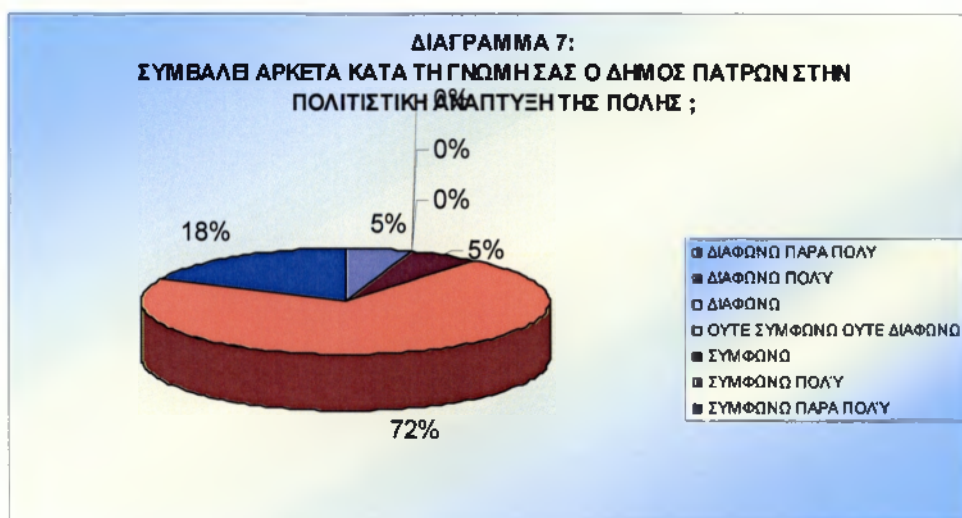
ΔΙΑΓΡΑΜΜΑ 6:



Στο ερώτημα σύμφωνα με το κατά πόσο μέσα από τη διεξαγωγή παραστάσεων και εκθέσεων προβάλλεται ικανοποιητικά ή όχι η πόλη και βάσει των απαντήσεων που φαίνονται στο έκτο διάγραμμα, βρίσκουμε ένα 51% από τους ερωτώμενους να συμφωνούν πάρα πολύ, αντίθετα ένα 17% να διαφωνεί πάρα πολύ, ένα 24 % να απαντά τμηματικά από το ότι συμφωνεί έως και ότι

διαφωνεί πολύ με κάτι τέτοιο και τέλος ένα 3% συμφωνεί με την ικανοποιητική προβολή της πόλης μέσω εκθέσεων και σχετικών παραστάσεων, κάτι που βρίσκει σύμφωνη και τη πλειοψηφία στη συγκεκριμένη ερώτηση.

ΔΙΑΓΡΑΜΜΑ 7:

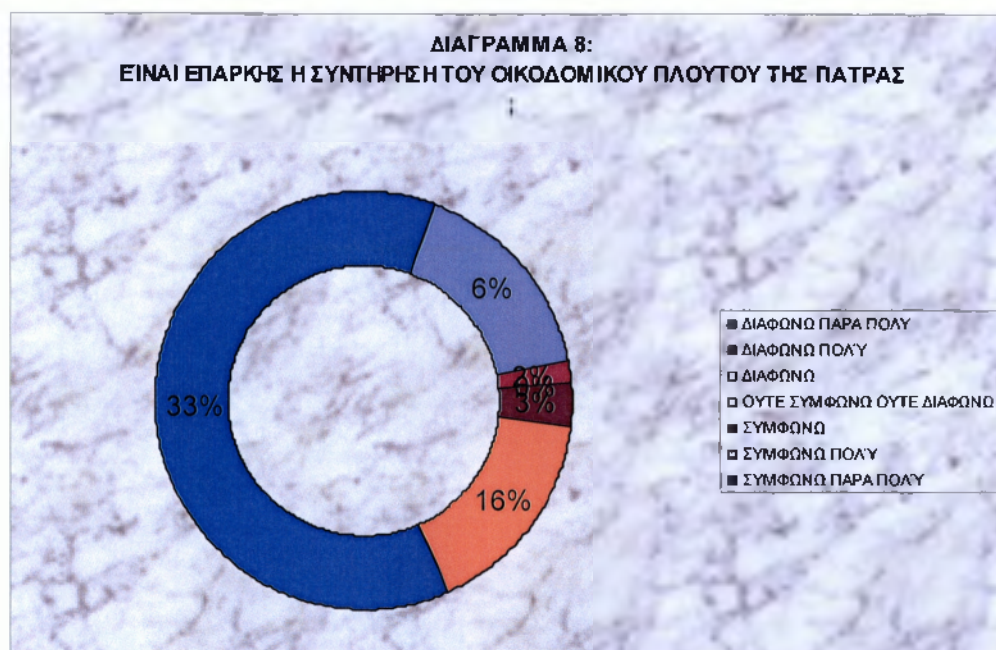


Παραπάνω, στο έβδομο διάγραμμα παρουσιάζονται τα αποτελέσματα σχετικά με το ερώτημα του αν συμβάλει σε ικανοποιητικό βαθμό ο δήμος Πατρών στην πολιτιστική ανάπτυξη της πόλης. Η πλειοψηφία των απαντήσεων, μαρτυρά πως το 72% ισχυρίζεται πως κάτι τέτοιο είναι πραγματικότητα και συμφωνούν με αυτό πολύ. Ένα 18%



συμφωνεί πάρα πολύ ένα 5% είναι σε μια ουδέτερη θέση μη συμφωνώντας αλλά ούτε και διαφωνώντας, ενώ τέλος το υπόλοιπο 5% διαφωνεί πάρα πολύ με αυτόν τον ισχυρισμό, θεωρώντας ελλιπή τη προσφορά του δήμου.

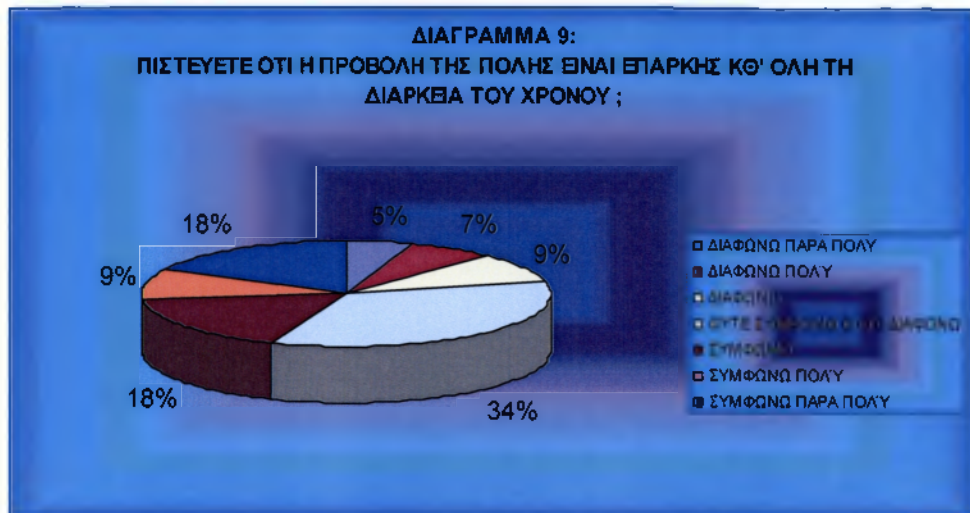
ΔΙΑΓΡΑΜΜΑ 8 :



Στο όγδοο διάγραμμα μελετήθηκε το κατά πόσο βρίσκουν οι πολίτες ικανοποιητική και επαρκή τη συντήρηση του οικοδομικού πλούτου της Πάτρας. Η πλειοψηφία με ποσοστό 33% θεωρεί ότι είναι επαρκής το μεν 16% συμφωνεί πολύ με αυτό, ενώ αντίθετα ένα 6%

διαφωνεί πάρα πολύ με κάτι τέτοιο. Τέλος, ένα 2% διαφωνεί πολύ, ενώ αντίθετα, το υπόλοιπο 3% συμφωνεί.

#### ΔΙΑΓΡΑΜΜΑ 9:



Στο παραπάνω διάγραμμα βλέπουμε το 34% να θεωρεί στο ερώτημα αν είναι επαρκής η προβολή της πόλης όλη τη διάρκεια του χρόνου, να είναι σε μια ενδιάμεση θέση , ένα 18% συμφωνεί με αυτό, ένα 18% συμφωνεί πάρα πολύ με εαυτό, ενώ τα υπόλοιπα 9,5, και 7% κυμαίνονται στο να διαφωνούν από λιγότερο έως περισσότερο. Σύμφωνα με την πλειοψηφία των απαντήσεων, είναι εμφανές ότι οι περισσότεροι ισχυρίζονται πως καθ' όλη τη διάρκεια του έτους προβάλλεται προς τα έξω ο δήμος Πατρών και όχι μόνο την περίοδο του καρναβαλιού.

## ΔΙΑΓΡΑΜΜΑ 10:



Στο τελευταίο ερώτημα σχετικά με το αν είναι επαρκής η συμβολή των μέσων μαζικής μεταφοράς στη πολιτιστική ανάπτυξη της Πάτρας, κάποιοι από τους ερωτώμενους, δήλωσαν με ποσοστό 25% ότι συμφωνούν πολύ με την υπάρχουσα κατάσταση, ένα 17% είπε ότι συμφωνεί πάρα πολύ, ένα 17% απάντησε πως ούτε συμφωνεί ούτε διαφωνεί, κρατώντας μια ουδέτερη γνώμη για το θέμα, και το 24% χωρισμένο σε τρία τμήματα είπε αντίστοιχα ότι διαφωνεί πάρα πολύ, και ότι διαφωνεί με τις συνθήκες μετακίνησης.

#### 4.0 Γ' ΜΕΡΟΣ – ΣΥΜΠΕΡΑΣΜΑΤΑ ΤΗΣ ΕΡΕΥΝΑΣ

Από την ανάλυση των αποτελεσμάτων των παραπάνω διαγραμμάτων, καταλήγουμε σε κάποια συμπεράσματα:

Τα άτομα τα οποία απάντησαν στο ερωτηματολόγιο και σύμφωνα με τις σχετικές ερωτήσεις, θεωρούν κατά μεγάλο ποσοστό έως και 67% όπως παρακολουθούμε και από το πρώτο διάγραμμα που καταρτίζεται, ότι το καρναβάλι της Πάτρας, αποτελεί μεγάλο πόλο έλξης για την πολιτιστική ανάπτυξη της πόλης και κατ' επέκταση αύξηση του τουρισμού. Λιγότεροι είναι εκείνοι που πιστεύουν το αντίθετο, με ποσοστό από 8, έως και 17%.

Μεγάλο ποσοστό ( 67%) πολιτών , ισχυρίζεται ότι ο πολιτιστικός τουρισμός δεν υφίσταται μόνο από το καρναβάλι, αλλά και από άλλους φορείς όπου παρουσιάζεται στο δεύτερο διάγραμμα. Εκείνοι που συμφωνούν πως μόνο το πολιτιστικό φαινόμενο του καρναβαλιού συντελεί στην πολιτιστική ανάπτυξη του τουρισμού, κυμαίνεται μόνο από 2, έως και 17%.

Κάποιοι από τους ερωτηθέντες, σε σχετικό ερώτημα του κατά πόσο επαρκούν οι χώροι διαμονής προκειμένου να δεχτούν τη μεγάλη έλευση του κόσμου τις γιορτινές ημέρες , ένα πολύ μεγάλο ποσοστό της τάξεως του 70%, θεωρεί πως κάτι τέτοιο δεν υφίσταται. Ελάχιστοι είναι αυτοί που πιστεύουν το αντίθετο, με ποσοστό μόλις 30%. Επίσης ένα μεγάλο ποσοστό πολιτών , πιστεύει ότι η αύξηση

της οικονομίας είναι μεγαλύτερη τις ημέρες διεξαγωγής του καρναβαλιού, με ποσοστό 34%, από 8, έως 17% πιστεύουν ότι κάτι τέτοιο δεν ισχύει.

Ένα πολύ μεγάλο ποσοστό σχετικά με το ερώτημα προσφοράς του ΔΗΠΕΘΕ στη πολιτιστική ανάπτυξη της πόλης, της τάξεως του 83%, πιστεύει ότι είναι ιδιαίτερα σημαντική, σε αντίθεση με ένα μικρό ποσοστό της τάξεως του 17% που πιστεύει το αντίθετο.

Από το αποτέλεσμα του διαγράμματος 6, και όπως παρουσιάζονται τα αποτελέσματα, παρατηρούμε πως το 51% των ατόμων, είπαν ότι θεωρούν πως η διεξαγωγή εκθέσεων και παραστάσεων, βοηθάει σε ικανοποιητικό επίπεδο την προβολή της πόλης, ενώ ελάχιστοι είναι αυτοί που πιστεύουν το αντίθετο. Το 72% επίσης υποστήριξε ότι ο Δήμος της Πάτρας, συμβάλει αρκετά στην πολιτιστική ανάπτυξη της πόλης. Μόλις το 28% έδωσε ενδιάμεσες απαντήσεις.

Σε σχετική ερώτηση για το αν είναι επαρκής η οικοδόμηση της πόλης, αρκετοί είπαν πως δεν είναι κατάλληλες οι υπάρχουσες συνθήκες με ποσοστό 33%, ενώ από 6, έως 16% απάντησε πως η οικοδόμηση είναι επαρκής.

Σε σχέση με την προβολή της πόλης και κατά πόσο αυτή η προβολή υφίσταται καθ' όλη τη διάρκεια του χρόνου, κάποιιοι με ποσοστό 34% κράτησαν μια ουδετερότητα στο συγκεκριμένο θέμα, μη παίρνοντας θέση. Οι απόψεις είναι μοιρασμένες, με ποσοστά, από 5, έως και 18%, που βρίσκουν κάποιους από λιγότερο έως περισσότερο σύμφωνους με αυτό και κάποιους άλλους όχι.

Τέλος , οι πολίτες από τους οποίους συμμετείχαν στη συμπλήρωση του παρόντος ερωτηματολογίου και σύμφωνα με τα αποτελέσματα τα οποία καταρτίζονται και στο διάγραμμα 10, σε σχετική ερώτηση με το κατά πόσο συμβάλουν τα μέσα μαζικής μεταφοράς, στην πολιτιστική ανάπτυξη της Πάτρας, ένα μεγάλο ποσοστό της τάξης του 25%, δήλωσε πως δεν είναι ικανοποιημένοι από τις υπάρχουσες συνθήκες και ιδιαίτερα κατά τις ημέρες του καρναβαλιού τις οποίες και η προσέλευση του πλήθους είναι μεγαλύτερη από άλλες εποχές.

Οι υπόλοιποι έδωσαν ενδιάμεσες απαντήσεις. Ως τελικό συμπέρασμα μετά τη μελέτη των αποτελεσμάτων από τις απαντήσεις που δόθηκαν, μπορούμε να πούμε ότι κατά την περίοδο που σημειώνεται το καρναβάλι της Πάτρας, η αύξηση του τουρισμού και επομένως της οικονομίας της πόλης είναι αυξημένη, γεγονός στο οποίο βοηθάει και στην προβολή της, η οποία σημειώνεται όχι μόνο κατά τη διάρκεια της διεξαγωγής του καρναβαλιού αλλά καθ' όλη τη διάρκεια του έτους. Θεωρήθηκε ότι οι χώροι διανομής καθώς και η οικοδόμηση της Πάτρας, χρίζουν μεγαλύτερης προσοχής όπως επίσης και τα μέσα μαζικής μεταφοράς ιδιαίτερα τις ημέρες μεγάλης κίνησης και προσέλευσης του κόσμου. Τέλος μεγάλο έργο προβολής προσφέρουν οι παραστάσεις και οι εκθέσεις οι οποίες πραγματοποιούνται .

## 5.0 ΠΡΟΤΑΣΕΙΣ

Ο στόχος της εργασίας είναι να εξετάσει την συμβολή του Δήμου Πατρέων στην πολιτιστική ανάπτυξη της Πάτρας και κατέληξε στα ακόλουθα τελικά συμπεράσματα, τα οποία μπορούν ν' αποτελέσουν και τις τελικές μας προτάσεις για το δήμο:

1. Σημαντική πηγή πληροφόρησης το διάστημα που διενεργήθηκε η έρευνα, αποτέλεσε το ερωτηματολόγιο το οποίο διανεμήθηκε σε 60 πολίτες της Πάτρας. Πέρα όμως από την διάθεση του συγκεκριμένου ερωτηματολογίου που ήδη υπάρχει, αρκετά αποτελεσματικό θα ήταν να δημιουργηθεί μια νέα μορφή έντυπου υλικού που να ενημερώνει για τα πολιτιστικά δρώμενα, διαμορφωμένη έτσι ώστε να μπορεί να δημοσιευτεί σαν ένθετο σε εφημερίδες και περιοδικά. Αυτό θα είχε σαν συνέπεια, να καταφέρει η πολιτιστική προβολή της Πάτρας να φτάσει στα χέρια ενός ευρύτερου κύκλου ατόμων και μάλιστα σε άτομα διαφόρων ηλικιών, αλλά και ποικίλων επαγγελματικών κατηγοριών.
2. Εξίσου αποτελεσματικό θα ήταν να δημοσιευτεί το συγκεκριμένο έντυπο και σε ψυχαγωγικά περιοδικά, τα οποία παρουσιάζουν υψηλή αναγνωσιμότητα.
3. Όπως παρατηρήσαμε όμως μέσα από τα συμπεράσματα της έρευνάς μας, σημαντικός είναι και ο αριθμός των ατόμων, τα οποία ενημερώνονται μέσω διαδικτύου και μάλιστα με αρκετά μεγάλη συχνότητα χρήσης. Είτε πρόκειται για ένθετο, είτε για οποιοδήποτε άλλο έντυπο ενημερωτικό υλικό, θα μπορούσε κάλλιστα στην τελευταία σελίδα του να αναγράφεται ότι, για περισσότερες πληροφορίες θα μπορούσε κάποιος να επισκεφθεί την συγκεκριμένη ιστοσελίδα. Για την υποστήριξη της συγκεκριμένης

ιστοσελίδας, θα μπορούσαν επίσης να δημοσιευτούν άρθρα σε εξειδικευμένα περιοδικά, το περιεχόμενο των οποίων θα αφορούσε τον τουρισμό, τον πολιτισμό ή το INTERNET.

4. Επιπρόσθετα, αποτελεσματικό θα ήταν να προβάλλονται διαφημίσεις της συγκεκριμένης ιστοσελίδας, σε ιστοσελίδες ανάλογου περιεχομένου, ή γενικότερα, πολιτιστικο-τουριστικού ενδιαφέροντος. Άκρως απαραίτητο βέβαια, είναι να γίνεται ανανέωση της συγκεκριμένης ιστοσελίδας, κάθε φορά που αυτό κρίνεται αναγκαίο.
5. Εύλογο θα ήταν να γίνει περισσότερη μέριμνα για τη διαμονή των επισκεπτών και ο δήμος να αξιοποιήσει τα πεπαλαιωμένα κτίρια για να δημιουργηθούν ξενοδοχεία.
6. Επιπλέον θα πρέπει τα μέσα με τα οποία μπορεί να προσεγγισθεί η Πάτρα είναι τα ΚΤΕΛ, ο ΟΣΕ και τα αυτοκίνητα ιδιωτικής χρήσης να είναι περισσότερο προσβάσιμα. Επιπρόσθετα να δημιουργηθούν χώροι στάθμευσης, αναμνηστικά αντικείμενα των εκδηλώσεων κ.λπ.
7. Ο δήμος θα πρέπει να δραστηριοποιήσει περισσότερο τη δημοτική αστυνομία ιδιαίτερα κατά τη διεξαγωγή του καρναβαλιού, του Φεστιβάλ και λοιπών πολιτιστικών εκδηλώσεων.
8. Ο δήμος Πατρέων θα πρέπει να μεριμνήσει για την απόκτηση εσόδων, με χορηγίες για την ανάπτυξη της τοπικής πολιτιστικής κληρονομιάς.



Αυτό που μπορεί να πούμε κλείνοντας τη μελέτη μας είναι ότι για να επιτύχει ο δήμος Πατρέων θα πρέπει σ' επίπεδο Δημοσίων Σχέσεων να κατανοήσει ότι όσα περισσότερα ενημερωτικά μέσα χρησιμοποιήσουν στο βωμό της σωστής επικοινωνίας με το κοινό αλλά και όσο πιο αληθινά είναι τα μηνύματα τα οποία προσπαθούν να μεταδώσουν προς όλες τις κατευθύνσεις τότε το σίγουρο είναι ότι και η εικόνα τους θα βελτιωθεί και σε επίπεδο οικονομικό πόρων θα υπάρξει καλύτερη και μεγαλύτερη στήριξη ενώ και σ' επίπεδο ικανοποίησης των πολιτών θα υπάρξει σίγουρα βελτίωση. Οι δημόσιες σχέσεις υπάρχουν για να καλύπτουν τα κενά στην επικοινωνία, αυτό πρέπει να αποτελέσει αυτοσκοπό για το δήμο, ο οποίος πρέπει να συνειδητοποιήσει ότι η επικοινωνία είναι το άλφα και το ωμέγα και χωρίς αυτήν δεν μπορεί να ελπίζουν για πολιτιστική ανάπτυξη της περιοχής τους.

## ΒΙΒΛΙΟΓΡΑΦΙΑ

1. Αυγερινού –Κολωνιά, Σ., 1998, Ο ρόλος του τουρισμού στη διατήρηση και την ανάπτυξη των ιστορικών πόλεων, στο Τουριστική ανάπτυξη πολυεπιστημονικές προσεγγίσεις, Εξάντας, Αθήνα, σε Πετράκη Έρευνα Μάρκετινγκ
2. Αύθιμος, Γ., Δ., 2000, Οργάνωση Αθλητικών Αγώνων, διδακτικές σημειώσεις τμήματος Επιστήμης Φυσικής Αγωγής και Αθλητισμού, Αθήνα
3. Παπακωνσταντινίδης Λεωνίδας, Τουρισμός- Αγροτουρισμός και Τοπική Αυτοδιοίκηση,Καλαμάτα 2001.
4. Μπιτσάνη, Ε., 2004, Πολιτισμική Διαχείριση & Περιφερειακή Ανάπτυξη: Σχεδιασμός Πολιτιστικής Πολίτικης και Πολιτισμικού Προϊόντος, εκδόσεις Διόνικος, σελ. 213-214
5. Ashworth & Tunbridge, Chaline (ed) 1994, *Ces ports qui creerent des villes*, Harmattan Paris
6. <http://patras2006.gr>
7. [www.eap.gr](http://www.eap.gr)
8. Kotler P(1999), Marketing Management, The Millenium Edition, Prentice Hall, p.. 114
9. Ν.Ε Πολίτης «Καρναβάλι της Πάτρας»