

ΤΕΧΝΟΛΟΓΙΚΟ ΕΚΠΑΙΔΕΥΤΙΚΟ ΙΔΡΥΜΑ ΚΑΛΑΜΑΤΑΣ
ΣΧΟΛΗ ΔΙΟΙΚΗΣΗΣ & ΟΙΚΟΝΟΜΙΑΣ
ΤΜΗΜΑ ΤΟΠΙΚΗΣ ΑΥΤΟΔΙΟΙΚΗΣΗΣ

ΠΤΥΧΙΑΚΗ ΕΡΓΑΣΙΑ

ΘΕΜΑ: «Η ΣΥΜΜΕΤΟΧΗ ΤΩΝ ΓΥΝΑΙΚΩΝ ΣΤΗΝ
ΤΟΠΙΚΗ ΑΥΤΟΔΙΟΙΚΗΣΗ. ΑΠΟΤΕΛΕΣΜΑΤΑ
ΜΙΑΣ ΠΟΛΙΤΙΚΗΣ ΘΕΤΙΚΩΝ ΔΙΑΚΡΙΣΕΩΝ. Η
ΠΕΡΙΠΤΩΣΗ ΤΟΥ ΔΗΜΟΥ ΛΑΡΙΣΑΣ»



ΣΠΟΥΔΑΣΤΡΙΑ: ΠΑΠΑΝΙΚΟΛΑΟΥ ΣΤΥΛΙΑΝΗ
ΚΑΘΗΓΗΤΗΣ: ΣΩΤΗΡΟΠΟΥΛΟΣ ΔΗΜΗΤΡΙΟΣ

ΠΕΡΙΕΧΟΜΕΝΑ

ΕΙΣΑΓΩΓΗ.....	Σελ 2
ΚΕΦΑΛΑΙΟ 1	
1.1 Ιστορικά στοιχεία.....	7
1.2 Τα χωροταξικά, δημογραφικά, οικονομικά και κοινωνικά χαρακτηριστικά της Λάρισας.....	9
1.3 Επίπεδο ανάπτυξης.....	13
ΚΕΦΑΛΑΙΟ 2	
2.1 Το ανθρώπινο δυναμικό και η ανεργία στο Δ. Λάρισας.....	17
2.2 Γυναίκα και ανεργία.....	21
2.3 Μερική απασχόληση.....	23
2.4 Επιχειρησιακά προγράμματα την περίοδο 2001-2004.....	25
2.5 Η ψυχοκοινωνικές επιπτώσεις της ανεργίας.....	26
ΚΕΦΑΛΑΙΟ 3	
3.1 Οι γυναίκες στην πολιτική ή το φύλο της πολιτικής.....	28
3.2 Η συμβολή της γυναίκας στο πολιτικό γίνεσθαι.....	30
3.3 Στρατηγική για την ίση συμμετοχή των γυναικών.....	33
ΚΕΦΑΛΑΙΟ 4	
4.1 Η νομοθετική κατοχύρωση των ποσοτώσεων στο δημοτικό και νομαρχιακό συμβούλιο.....	39
ΚΕΦΑΛΑΙΟ 5	
5.1 Πώς κατοχυρώνεται θεσμικά η ισότητα γυναικών σύμφωνα με την 6 ^η εθνική έκθεση της Ελλάδας την περίοδο 2001-2004.....	44
5.2 Άρθρο 2.....	49
5.3 Άρθρο 7.....	56
5.4 Άρθρο 11.....	57
ΣΥΜΠΕΡΑΣΜΑΤΑ – ΠΡΟΤΑΣΕΙΣ.....	63
ΠΗΓΕΣ.....	65
ΠΑΡΑΡΤΗΜΑ.....	68

ΕΙΣΑΓΩΓΗ

Τα θέματα ισότητας μεταξύ γυναικών και ανδρών αποτελούν θεμελιώδη αξία και πρωταρχικό στόχο της πολιτικής και των δράσεων των πολιτευόμενων. Η ισότιμη συμμετοχή της γυναίκας στην κοινωνία, την οικονομία και την πολιτική, πέρα από δικαίωμα, είναι μοχλός για την ανάπτυξη, την ανταγωνιστικότητα και την κοινωνική συνοχή της χώρας μας.

Ζούμε σε ένα παγκοσμιοποιημένο περιβάλλον, από το οποίο μπορούμε να αντλήσουμε πολλές εμπειρίες και πολλά διδάγματα. Διεθνείς οργανισμοί, διεθνή και ευρωπαϊκά φόρα και μη κυβερνητικές οργανώσεις μεταφέρουν μηνύματα, ανησυχίες, προβληματισμούς και μας καλούν να προχωρήσουμε μπροστά. Αυτή την εμπειρία, αυτά τα διδάγματα, δεν μπορούμε να τα εκλαμβάνουμε ως μακρινούς στόχους. Πρέπει να τα εκλαμβάνουμε περισσότερο ως όρια τα οποία πρέπει να τα ξεπεράσουμε. Τότε θα έχουμε μια πετυχημένη πολιτική, όταν οι στόχοι αυτοί είναι το κατώφλι το οποίο πρέπει να υπερβούμε.

Πολλά βέβαια απομένουν να γίνουν. Η καταπολέμηση των διακρίσεων σε βάρος των γυναικών δεν επιτυγχάνεται μόνο μέσα από το θεσμικό πλαίσιο. Η ισότητα καθίσταται ουσιαστική μόνο όταν δημιουργεί σε όλους μας μια νέα αντίληψη, μια άλλη φιλοσοφία, μια άλλη ευαισθησία. Την ευαισθησία εκείνη που θα μας κάνει να πιστεύουμε ότι η ισότητα δεν είναι δέον, αλλά διαμορφώνεται σε είναι. Όταν φτάσουμε στο σημείο αυτό, τότε θα έχουμε πετύχει τι σκοπό μας για μια δίκαιη κοινωνία και μια ευημερούσα οικονομία.

Οι γυναίκες γνωρίζουν πολύ καλά τις δυσκολίες και τα εμπόδια και τις ιδιαίτερες συνθήκες που χρειάστηκε να αντιμετωπίσουν για να τα καταφέρουν. Αυτό που κυρίως έχει σημασία είναι ότι οι γυναίκες, σε

πείσμα των δυσκολιών, επιμένουν σταθερά στην συμμετοχή τους στα κέντρα λήψης αποφάσεων και αυτό αποτελεί πραγματικότητα χωρίς επιστροφή.

Μέχρι τώρα δεν έχουμε πειστική απάντηση στο ερώτημα αν υπάρχει εναλλακτική πολιτική σε αυτήν της ανδροκρατικής εξουσίας με τα γνωστά χαρακτηριστικά. Οι απαισιόδοξες προβλέψεις διαγράφουν ένα μέλλον ζοφερό, όπου ο «φεμινισμός της εξουσίας» θα είναι πλήρως ενσωματωμένος στα πρότυπα της κυρίαρχης ανδροκρατικής διαχειρίσεως.

Η συμμετοχή των γυναικών σε θέσεις πολιτικής ευθύνης αριθμεί λίγα χρόνια. Δεν έχουν ακόμη ούτε την κρίσιμη μάζα αντιπροσώπευσης, ούτε το αναγκαίο βάθος χρόνου για να μιλήσουν με σχετική ακρίβεια. Το παράδειγμα της γυναικείας συμμετοχής στα πολιτικά πόστα μένει να επαληθευτεί ιστορικά. Και τότε θα μπορούσαμε να μιλήσουμε για τα τυπολογικά γνωρίσματα μιας γυναικείας εξουσίας ή διαχείρισης.

Εκείνο που αξίζει να υπογραμμίσουμε και που οι εξελίξεις επαναφέρουν στο προσκήνιο της επικαιρότητας, είναι η ανάγκη της συμβολής των γυναικών-και ιδίως των γυναικών πολιτικών-σε μία, πράγματι, εναλλακτική διαχείριση των δημόσιων υποθέσεων. Οι γυναίκες, μέσα από τις συλλογικότητές τους, μέσα από τη συμμετοχή τους στους θεσμούς και τα όργανα της δημοκρατίας πρέπει να πρωτοστατήσουν στον εκδημοκρατισμό τους και στη μείωση των ανισοτήτων. Οι ίδιες αγωνίζονται για την κατάργηση της ανισότητας λόγω φύλου. Μπορούν, λοιπόν, καλύτερα από τους άνδρες να κατανοήσουν το γενικό στόχο της μείωσης ή της κατάργησης των κοινωνικο-οικονομικών ανισοτήτων, της υπεράσπισης των δικαιωμάτων των μειονοτήτων, μπορούν να συμμεριστούν το όραμα και το σχέδιο για έναν κόσμο χωρίς βία, όπου οι διαφορές θα λύνονται με πολιτικά-διπλωματικά μέσα. Όπου οι αρχές του διεθνούς δικαίου θα είναι σεβαστές από όλους.

Υπάρχει η αίσθηση ότι ο κόσμος, οι κοινωνίες περιμένουν από τις γυναίκες, ιδιαίτερα αυτές που είναι σε θέση ευθύνης να δραστηριοποιηθούν υπέρ ορισμένων αξιών, που αποτελούν είδος εν ανεπάρκεια στις μέρες μας. Υπέρ της ειρήνης, της συνεργασίας, της καλής γειτονίας, της ισότητας των ευκαιριών, της συνύπαρξης, της αειφορικής ανάπτυξης. Πρόκειται για αξίες που δεν διαμεσολαβούνται επαρκώς από την ανδροκεντρική πολιτική. Αυτές τις αξίες θα έπρεπε οι γυναίκες-στην εξουσία και στην κοινωνία- να κάνουν σημαία τους.

Με απλά λόγια, επανέρχεται στις μέρες μας με τρόπο επιτακτικό το ζήτημα της σύνδεσης **μεταξύ της γυναικείας συμμετοχής στην πολιτική και του προγραμματικού περιεχομένου της πολιτικής.** Τίθεται θέμα αλλαγής των προτεραιοτήτων της πολιτικής, αλλά και του τρόπου που ασκείται. Η τροποποίηση της πολιτικής ατζέντας πρέπει να γίνει με τη συμβολή και των δύο φύλων. Αν λοιπόν, υπάρχει ανάγκη η πολιτική να κατέβει στην καθημερινότητα και τότε ο ρόλος των αιρετών πολιτών στην Τοπική Αυτοδιοίκηση αποδεικνύεται κρίσιμος.

Στις σύγχρονες εξελίξεις, δύο κυρίαρχες τάσεις ανιχνεύονται στον τομέα της διοίκησης: υπερκρατικός-διακρατικός συντονισμός-περισσότερο θεσμικός παρά άτυπος- και περιφερειακή αποκέντρωση, που θα πρέπει να συνοδεύεται με αυτοδιοίκηση. Οι δύο αυτές διαδικασίες χαρακτηρίζουν το σύγχρονο στάδιο κοινωνικοοικονομικής ανάπτυξης είναι αναγνωρίσιμες και στη χώρα μας.

Είναι φανερό ότι στο φως αυτών των εξελίξεων η Τοπική Αυτοδιοίκηση αναβαθμίζεται σημαντικά. Και η σχετική πρόβλεψη του Συντάγματος (άρθρο 102) ότι «η διοίκηση των τοπικών υποθέσεων ανήκει στους Ο.Τ.Α.» αποκτά ιδιαίτερο βάρος.

Η αναβάθμιση εντοπίζεται τόσο στο περιεχόμενο όσο και στη λειτουργία του θεσμού. Το προγραμματικό περιεχόμενο έχει άμεση

σχέση με την ποιότητα της καθημερινής ζωής του/της πολίτη, από την οποία εν τέλει κρίνεται το επίπεδο του πολιτισμού μας.

Τα τελευταία χρόνια με την καθιέρωση του Β' βαθμού Αυτοδιοίκησης, σε επίπεδο νομού, όσο και με τον «Καποδίστρια» το περιεχόμενο του θεσμού εμπλουτίστηκε και ενισχύθηκαν τα λειτουργικά στοιχεία.

Έτσι εμφανίζονται μεγαλύτερες δυνατότητες αντιμετώπισης ζητημάτων, που έχουν να κάνουν με τις υποδομές διευκόλυνσης των γυναικών και υποστήριξης της στρατηγικής κατεύθυνσης περί ίσης συμμετοχής άνδρα-γυναίκας στις εργασιακές και οικογενειακές υποθέσεις.

Είναι αναρίθμητοι οι τομείς δράσεις των αιρετών γυναικών στη Τ.Α.. Άλλωστε οι λειτουργίες των Ο.Τ.Α. έχουν γίνει πιο σύνθετες και προσδιορισμένες, οι παρεμβατικές δυνατότητές τους είναι πλέον σημαντικές και μπορούν να επηρεάσουν βασικούς τομείς της καθημερινότητας και της ποιότητας ζωής των δημοτών. Μπορούν να συμβάλλουν στην κάλυψη του ελλείμματος κοινωνικής πολιτικής που διαπιστώνεται στο τόπο, χωρίς αυτό να σημαίνει ότι οι δυνατότητες είναι απεριόριστες.

Αν λοιπόν, η ανεργία, η ανασφάλεια των πολιτών στην πόλη, η βία και η εγκληματικότητα είναι προβλήματα που απασχολούν, ο περιφερειακός και τοπικός σχεδιασμός ανάπτυξης οφείλει να τα συμπεριλάβει στις προτεραιότητες. Σε αυτή τη «στροφή» στην πολιτική των Δήμων και Νομαρχιών, προς την αντιμετώπιση των κοινωνικών προβλημάτων μπορούν να συμβάλλουν σημαντικά οι αιρετέ γυναίκες.

Όταν θα στηρίζονται και θα συνεργάζονται με τις οργανωμένες συλλογικότητες των γυναικών και γενικότερα των πολιτών. Η Αυτοδιοίκηση χρειάζεται ένα κίνημα γύρω απ' αυτή, ένα κίνημα

δραστήριων και ενεργών πολιτών το οποίο δεν υπάρχει στην κλίμακα που οι καιροί απαιτούν.

ΚΕΦΑΛΑΙΟ 1

1.1 Ιστορικά Στοιχεία

Η κατοίκηση της Λάρισας ξεκινά από την νεολιθική εποχή. Η καίρια θέση της, στο μέσο της θεσσαλικής πεδιάδας, εξηγεί και τον πρωτεύοντα ρόλο που έπαιξε κατά την διάρκεια της μακραίωνης ιστορίας της στην κοινωνικοοικονομική ζωή της Θεσσαλίας. Αρχαιολογικές ανασκαφές που έχουν γίνει στην πόλη, έχουν εντοπίσει στον λόφο του 'Φρουρίου' νεολιθικούς οικισμούς αλλά και συναφή αρχαιολογικά ευρήματα, που οδηγούν στο συμπέρασμα ότι η περιοχή κατοικείται εδώ και τουλάχιστον 8000 χρόνια. Κατά τους προϊστορικούς χρόνους η Λάρισα αναπτύχθηκε γύρω από το λόφο του Φρουρίου, που αποτέλεσε και τον πυρήνα της συνεχούς και αδιάλειπτης κατοίκησής της.

Τόσο η ίδια πόλη όσο και η ευρύτερη περιοχή της παρουσιάζουν σήμερα αρχαιολογικό ενδιαφέρον, εξ' αιτίας της πληθώρας των ιστορικών οικισμών που βρίσκονται διασπαρμένοι στην περιοχή σε μικρούς λόφους που ονομάζονται Μαγούλες ή Τούμπες.

1.1.1 Η Λάρισα σήμερα

Σήμερα η Λάρισα, μία πόλη στην καρδιά της Ελλάδας είναι πρωτεύουσα του ομώνυμου Δήμου και Νομού, με ιστορία 4000 και πλέον ετών, με πληθυσμό άνω των 150000 κατοίκων και έκταση 19000 στρέμματα με έντονη πολιτική, οικονομική και κοινωνική ζωή, και έχει αυτοδίκαια κατακτήσει τον τίτλο του κυρίαρχου οικονομικού, εμπορικού,

πολιτιστικού, αγροτικού, συγκοινωνιακού και βιομηχανικού κέντρου της Θεσσαλικής ενδοχώρας.

Είναι έδρα της Γενικής Γραμματείας Περιφέρειας Θεσσαλίας. Στη πόλη της Λάρισας λειτουργούν το Τμήμα Ιατρικής και το τμήμα Βιοχημείας-Βιοτεχνολογίας της Σχολής Επιστημών Υγείας του Πανεπιστημίου Θεσσαλίας, το Τ.Ε.Ι. με 4 σχολές και 16 τμήματα, το Περιφερειακό Πανεπιστημιακό Νοσοκομείο, το Εμπορικό-Βιομηχανικό και Βιοτεχνικό Επιμελητήριο, το Δημοτικό Περιφερειακό Θέατρο-«Θεσσαλικό Θέατρο», το Δημοτικό Ωδείο. Στην τελική φάση ολοκλήρωσης βρίσκεται το κτίριο του Λαογραφικού μουσείου ενώ ανεγείρεται το Αρχαιολογικό-Βυζαντινό μουσείο. Επίσης ολοκληρώθηκε το κτίριο που θα στεγάσει την Πινακοθήκη-Μουσείο Γ. Ι. Κατσίγρα και τα εγκαίνια πραγματοποιήθηκαν το 2003 από τον Πρόεδρο της Δημοκρατίας.

Ολοκληρώνεται η μελέτη της αναπαλαίωσης χαρακτηριστικού Βιομηχανικού δείγματος των αρχών του αιώνα-του «Μύλου του Παπά» και αποκαλύπτεται με γοργούς ρυθμούς το Α' Αρχαίο Θέατρο της πόλης.

Χαρακτηριστική είναι η έντονη πολιτιστική δραστηριότητα διαμέσου της δράσης των νομικών προσώπων του Δήμου αλλά και οι ποικίλες δράσεις μέσα από φορείς, συλλόγους, ομάδες πρωτοβουλίας και αθλητικά σωματεία όλων των αθλημάτων.

Η Λάρισα, αντιμετωπίζει τα τελευταία χρόνια την πρόκληση της συνεχούς προσαρμογής της στις ταχείες μεταβολές στο οικονομικό, κοινωνικό και πολιτιστικό γίνεσθαι. Το περιβάλλον, η εργασία και οι καλύτερες συνθήκες ποιότητας ζωής εξελίσσονται σε στοιχεία κλειδιά των εξελίξεων αυτών.

Ο Δήμος Λαρισαίων επέδειξε έντονο ενδιαφέρον, δραστηριότητα και έργα στη διαμόρφωση μιας συνολικής πολιτικής που αναδεικνύει σε κεντρικά της σημεία τα στοιχεία αυτά, αξιοποιώντας εμπειρίες και

δυνατότητες σε εθνικό και Ευρωπαϊκό επίπεδο πολλών επιστημονικών φορέων και οργανισμών τοπικής αυτοδιοίκησης μέσα από συνεργασίες ερευνητικές αλλά και εφαρμογών.

Η ανάπλαση του κέντρου της πόλης και του λόφου του Φρουρίου με την αξιοποίηση σημείων της παράδοσης και τις εκτεταμένες πεζοδρομήσεις, αναδεικνύει την ιστορική ταυτότητα της πόλης αλλά και μια έντονη εμπορική και ψυχαγωγική δραστηριότητα με θετικές επιπτώσεις στην ψυχολογία των πολιτών που κινούνται στο κέντρο της πόλης. Οι πλατείες τα πάρκα και οι πνεύμονες πρασίνου στις συνοικίες, τα αθλητικά κέντρα, οι παιδικοί σταθμοί, τα Κ.Α.Π.Η., τα έργα υποδομής, οδοποιίας, ύδρευσης, αποχέτευσης, βιολογικού καθαρισμού, φυσικού αερίου, καθώς και μια έντονη δραστηριότητα πολεοδομικής ανασυγκρότησης άρχισαν να δίνουν τα τελευταία χρόνια θετικά αποτελέσματα προσδίδοντας στη Λάρισα μια εικόνα σύγχρονης Ευρωπαϊκής πόλης.

Σήμερα διανύοντας την τρίτη χιλιετία και αξιοποιώντας το ευνοϊκό κλίμα που αργά μεν, σταθερά δε, καθιερώνεται στο χώρο της Τοπικής Αυτοδιοίκησης, η Λάρισα με τις δράσεις και πρωτοβουλίες της Δημοτικής Αρχής προσπαθεί να πετύχει ένα καλύτερο κοινωνικό, πνευματικό και πολιτιστικό μέλλον.

1.2 Τα Χωροταξικά, Δημογραφικά, Οικονομικά και Κοινωνικά Χαρακτηριστικά της Λάρισας

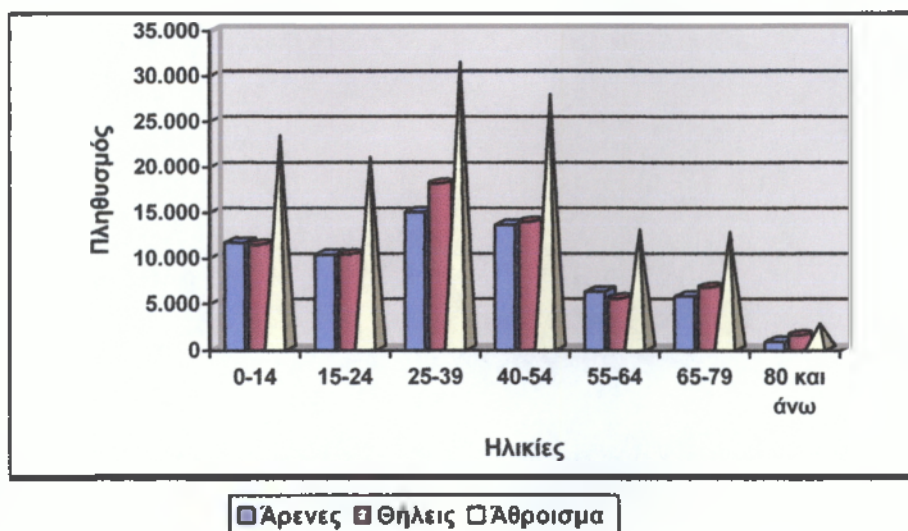
1.2.1 Χωροταξικά και Δημογραφικά Χαρακτηριστικά

1.2.1.α Χωροταξικά χαρακτηριστικά

Η Λάρισα είναι η μεγαλύτερη, σε έκταση και πληθυσμό, πόλη της Κεντρικής Ελλάδος. Πρωτεύουσα του ομώνυμου Νομού και της Περιφέρειας Θεσσαλίας, η πόλη της Λάρισας κατέχει θέση εξέχουσας οικονομικής σημασίας επί του οδικού άξονα Πατρών –Αθηνών – Θεσσαλονίκης –Ευζώνων. Η πόλη της Λάρισας συγκεντρώνει λειτουργίες οικισμού πρώτου επιπέδου και αποτελεί (μετά την Αθήνα και την Θεσσαλονίκη) ένα από τα σημαντικότερα αστικά κέντρα της χώρας. Επίσης είναι χωροθετημένη στο κεντρικότερο σημείο της Ελλάδος. Βρίσκεται πάνω στον βασικό οδικό και σιδηροδρομικό άξονα της χώρας που ενώνει τα δύο μεγάλα αστικά κέντρα, την Αθήνα και την Θεσσαλονίκη (βόρεια και νότια Ελλάδα).

Παράλληλα δεν πρέπει να αγνοήσουμε και την σύνδεσή της με το δυτικό τμήμα της χώρας (Ηπειρος). Τα παραπάνω χαρακτηριστικά την καθιστούν ως μία από τις δυναμικότερες αστικές περιοχές της Ελλάδας.

Σύμφωνα με επίσημα στοιχεία που δόθηκαν από το Δ. Λάρισας, βάση της απογραφής πληθυσμού που πραγματοποιήθηκε στις 18 Μαρτίου του 2001 και από τη Στατιστική υπηρεσία, ακολουθούν πίνακες και γράφημα που παρουσιάζουν το μόνιμο πληθυσμό κατά φύλο και ομάδες ηλικιών.



Αιφότερων φύλων

Σύνολο	0-14	15-24	25-39	40-54	55-64	65-79	80&πάνω
131,496	23,294	20,911	31,286	27,727	12,954	12,667	2,657

Άρρενες

Σύνολο	0-14	15-24	25-39	40-54	55-64	65-79	80&πάνω
64,210	11,756	10,451	15,097	13,712	6,370	5,841	983

Θήλεις

Σύνολο	0-14	15-24	25-39	40-54	55-64	65-79	80&πάνω
67,286	11,538	10,480	18,189	14,015	5,584	6,826	1,674

1.2.1.β Η θέση της Λάρισας στον ν. Λάρισας και στην Περιφέρεια Θεσσαλίας

Ο νομός Λάρισας καταλαμβάνει την μεγαλύτερη έκταση στην Περιφέρεια Θεσσαλίας, ενώ η πόλη της Λάρισας εμφανίζει την μεγαλύτερη πληθυσμιακή συγκέντρωση σε σχέση με τις πρωτεύουσες των υπόλοιπων νομών (Μαγνησίας – Τρικάλων – Καρδίτσας). Είναι πολύ σημαντικό το γεγονός ότι η Λάρισα είναι δυνατόν να αναπτύξει άμεσες συνδέσεις τόσο με τα αστικά κέντρα της Περιφέρειας Θεσσαλίας και τις κωμοπόλεις όσο και με τα αστικά κέντρα των υπολοίπων νομών και ειδικότερα της Κοζάνης και των Γρεβενών.

Όσον αφορά τη θέση της στον ν. Λάρισας, η πόλη της Λάρισα αναπτύσσεται στο κέντρο του νομού και σε μικρότερες αποστάσεις από τις πρωτεύουσες των υπολοίπων επαρχιών (Τυρνάβου, Αγιάς, Ελασσόνας και Φαρσάλων).

1.2.1.γ Σύντομη αναφορά σε οικονομικά μεγέθη

Ιδιαίτερη υψηλά είναι τα ποσοστά απασχόλησης στο δευτερογενή (27,9% επί της συνολικής απασχόλησης στο Δήμο Λάρισας και 51,6% επί της απασχόλησης στο δευτερογενή τομέα του Νομού Λάρισας) και στον τριτογενή (61,6% επί της συνολικής απασχόλησης στο Δήμο Λάρισας και 61,3% επί της απασχόλησης στον τριτογενή του Νομού Λάρισας) τομέα παραγωγής του Δήμου Λάρισας εν αντιθέσει με τον πρωτογενή τομέα, τα ποσοστά του οποίου είναι ιδιαίτερα χαμηλά (4,82% επί της συνολικής απασχόλησης στο Δήμο Λάρισας και 6,03% επί της απασχόλησης στον πρωτογενή τομέα του Νομού Λάρισας). Ως εκ τούτου, η πόλη της Λάρισας θεωρείται οικισμός με ειδίκευση στο δευτερογενή και στον τριτογενή τομέα παραγωγής. Ο ν. Λάρισας είναι η 1^η παραγωγός περιοχή βαμβακιού με 18% της συνολικής παραγωγής, η 2^η στην παραγωγή μήλων, σιταριού και γάλακτος με 20%, 10% και 8% αντίστοιχα, η 3^η ροδάκινων με 3%, η 4^η τομάτας και κρέατος με 9% και 6,4% της παραγωγής αντίστοιχα, η 5^η τυριού με 5% και η 7^η καπνού με 4,7% της παραγωγής το οικονομικό έτος 2001¹.

Ο Νομός Λάρισας, με κύρια εκπρόσωπό του την πόλη της Λάρισας, εμφανίζει τη μεγαλύτερη συμμετοχή (36,33%) στο Ακαθάριστο Προϊόν της Περιφέρειας Θεσσαλίας. Ωστόσο η συμμετοχή του αυτή έχει ελαφρώς συρρικνωθεί λόγω της πτώσης της παραγωγικής δραστηριότητας του πρωτογενούς και του δευτερογενούς τομέα.. Επίσης ο Νομός Λάρισας εμφανίζει το υψηλότερο ποσοστό (38,43%) συμμετοχής του οικονομικά ενεργού πληθυσμού επί του συνολικού πληθυσμού καθώς και το μικρότερο ποσοστό ανεργίας (7,11%) σε σύγκριση με τους υπόλοιπους Νομούς της Περιφέρειας Θεσσαλίας.

¹ Πηγή www.economics.gr, 2002

Βασική αναπτυξιακή προτεραιότητα της πόλης της Λάρισας είναι η ενίσχυση της ανταγωνιστικότητάς της σε μικροοικονομικό και μακροοικονομικό επίπεδο. Η τοπική αλλά και η περιφερειακή ανάπτυξη, ο πρωτεύον ρόλος της πόλης και της ευρύτερης περιοχής σε εθνική κλίμακα αλλά και ο στρατηγικά σχεδιασμένος προσανατολισμός στα Βαλκάνια, την Ευρώπη αλλά και τη διεθνή διάσταση αποτελεί έναν μονόδρομο με προκλήσεις, ευκαιρίες ανάπτυξης και κινδύνους προς αποφυγή, προκειμένου η Λάρισα να αποκτήσει έναν υψηλό βαθμό ανταγωνιστικότητας έναντι άλλων ομοειδών πόλεων μη βρεθεί αντιμέτωπη με τις οδυνηρές (οικονομικές και κοινωνικές) επιπτώσεις της αναπτυξιακής καθυστέρησης.

1.3 Το Επίπεδο Ανάπτυξης

1.3.1 Δείκτες ευημερίας και ανάπτυξης του ν. Λάρισας

Στην ενότητα αυτή πραγματοποιείται μια ανάλυση σε βάθος για τον εντοπισμό του επιπέδου ανάπτυξης της Λάρισας. Όπως σε κάθε περίπτωση, έτσι και στην περίπτωση της Λάρισας, χρησιμοποιούνται ορισμένοι βασικοί αναπτυξιακοί δείκτες, με σημαντικότερους, το συνολικό ΑΕΠ, το κατά κεφαλή ΑΕΠ, καθώς και μια σειρά από άλλους δείκτες που υποδηλώνουν το επίπεδο ευημερίας. Τέτοιοι είναι: η μέση κατανάλωση ρεύματος για οικιακή και βιομηχανική χρήση, ο αριθμός Ι.Χ. αυτοκινήτων ανά 100 κατοίκους, ο αριθμός των τηλεφωνικών συνδέσεων ανά 100 κατοίκους, οι κατά κεφαλή καταθέσεις κ.α. Στον πίνακα 1², αποτυπώνονται οι βασικοί δείκτες ευημερίας για το ν. Λάρισας, την Περιφέρεια Θεσσαλίας και το σύνολο της χώρας. Παρόλο που οι δείκτες αυτοί, λόγω έλλειψης σχετικών στατιστικών στοιχείων, αναφέρονται σε ευρύτερες περιοχές και όχι σε αστικά κέντρα, είναι σε

² Βλ. Πίνακα 1 στο παράρτημα

μεγάλο βαθμό ικανοί να αποτυπώσουν τις πραγματικές συνθήκες ευημερίας σε μια αστική περιοχή. Θα πρέπει όμως να έχουμε υπόψη ότι οι δείκτες ευημερίας σε επίπεδο νομού, υστερούν σημαντικότητας των αντίστοιχων δεικτών σε επίπεδο αστικών κέντρων και συνεπώς τα στοιχεία που παρατίθενται για τον ν. Λάρισας αποτελούν υποεκτίμηση της πραγματικής κατάστασης στην πόλη της Λάρισας.

Από τον πίνακα 3.3 προκύπτουν τα εξής:

- Το συνολικό ΑΕΠ του ν. Λάρισας αντιστοιχεί στο 40% της Περιφέρειας Θεσσαλίας και είναι σημαντικά υψηλότερο του πληθυσμού (36,9%). Το κατά κεφαλή ΑΕΠ του ν. Λάρισας είναι υψηλότερο από το μέσο όρο (μ.ο.) της Περιφέρειας Θεσσαλίας (110%), γεγονός που υποδηλώνει το συγκριτικά υψηλό επίπεδο ανάπτυξης του νομού στην Περιφέρεια Θεσσαλίας. Σε σχέση με το μ.ο. της χώρας, παρατηρείται μια σταθερή πορεία, ειδικότερα τα τελευταία είκοσι χρόνια στο ποσοστό του 0,96, 0,97%.
- Συγκριτικά με τους υπόλοιπους δείκτες σημειώνεται ότι ο ν. Λάρισας υπερτερεί στην κατανάλωση ηλεκτρικού ρεύματος για οικιακή χρήση διαχρονικά (1971-2001) και σε ποσοστό 101% σε σχέση με τον μ.ο. της Περιφέρειας Θεσσαλίας, ενώ σε σχέση με το σύνολο της χώρας το ποσοστό αυτό βρίσκεται στο 70% (έτος 2001), και σχεδόν στο διπλάσιο ποσοστό σε σχέση με το 1971. Στην κατανάλωση ηλεκτρικής ενέργειας για βιομηχανική χρήση βρίσκεται στο 56% το 2001 σε σχέση με την Περιφέρεια Θεσσαλίας και στο 64% σε σχέση με το μ.ο. της χώρας. Η πορεία της κατανάλωσης για βιομηχανική χρήση σε σχέση με την περιφέρεια Θεσσαλίας είναι ιδιαίτερα αυξητική το 1971 (62%), μειώνεται στο 37%, το 1981 και τις δυο τελευταίες δεκαετίες θα λέγαμε ότι βρίσκεται στην τάξη του 50% έως

55%. Κάτι αντίστοιχο δεν παρατηρείται σε σχέση με το μ.ο. κατανάλωσης σε επίπεδο χώρας. Από το 1971 (ποσοστό 26%) έως και το 2001 (ποσοστό 0,64%), η κατανάλωση ηλεκτρικής ενέργειας για βιομηχανική χρήση είναι αυξανόμενη, γεγονός που υποδηλώνει την έντονη ανάπτυξη και του δευτερογενούς τομέα στην ευρύτερη περιοχή.

- Αναφορικά με τα Ι.Χ. αυτοκίνητα και τις τηλεφωνικές συνδέσεις, παρατηρούμε ότι σε σχέση με το μ.ο. της Περιφέρειας Θεσσαλίας, ο ν. Λάρισας κατέχει ένα πολύ υψηλό ποσοστό το οποίο όμως διαχρονικά φθίνει. Έτσι ενώ το ποσοστό αυτό το 1971 ήταν στο 145%, το 2001 είναι 109%, εκφράζοντας και μια έκδηλη κατανάλωση στην αγορά Ι.Χ., και στους υπόλοιπους τρεις νομούς της Περιφέρειας. Σε σχέση με το μ.ο. της χώρας, το ποσοστό βαίνει αυξανόμενο, και κατά κύριο λόγο τις τρεις τελευταίες δεκαετίες βρίσκεται στο 70% έως και 76% το 2001. Σε σχέση με τις τηλεφωνικές συνδέσεις παρατηρείται η ίδια τάση από το 1971 έως το 2001, όπως και με τα Ι.Χ. Κατά την περίοδο 1971, οι τηλεφωνικές συνδέσεις στον ν. Λάρισας βρίσκονταν στο 104% σε σχέση με το μ.ο. της Περιφέρειας Θεσσαλίας, ενώ το ποσοστό αυτό μειώθηκε στο 98% το 2001. Η εικόνα όμως είναι διαφορετική σε σχέση με το μ.ο. της χώρας, όπου το ποσοστό των τηλεφωνικών συνδέσεων έχει υπερδιπλασιαστεί, φτάνοντας το 83% το 2001. Από την ανάλυση των δυο παραπάνω δεικτών γίνεται κατανοητό ότι τόσο η κατανάλωση των Ι.Χ. αυτοκινήτων όσο και οι τηλεφωνικές συνδέσεις, βρίσκονται σε υψηλά επίπεδα όχι μόνο στον ν. Λάρισας αλλά στο σύνολο της Περιφέρειας Θεσσαλίας.
- Για τις καταθέσεις κατά κεφαλή και δηλωθέν εισόδημα των κατοίκων του ν. Λάρισας απεικονίζονται τα στοιχεία των δυο

τελευταίων δεκαετιών. Οι καταθέσεις κατά κεφαλή των κατοίκων του ν. Λάρισας σε σχέση με το μ.ο. της Περιφέρειας Θεσσαλίας βαίνουν αυξητικές και υψηλότερες, ενώ σε σχέση με το μ.ο. της χώρας υπάρχει μια σαφής άνοδος μεταξύ του 1981 και 1991 (από 68% στο 78%), ενώ το 2001 το ποσοστό αυτό μειώνεται ελαφρώς στο 75%. Το δηλωθέν εισόδημα των κατοίκων του ν. Λάρισας κρατείται σε υψηλά επίπεδα και πάνω από τον μ.ο. της Περιφέρειας Θεσσαλίας (106%), ενώ σε σχέση με το μ.ο. της χώρας παρατηρείται μια μεγάλη μείωση από 124% (1981), στο 70% (1991) και μια ελαφριά αύξηση στο 75% το 2001.

Συμπερασματικά από την ανάλυση προκύπτει μια δυναμική ανάπτυξη του ν. Λάρισας τόσο σε σχέση με την Περιφέρεια Θεσσαλίας όσο και με το σύνολο της χώρας. Οι περισσότεροι οικονομικοί δείκτες σε σχέση με την Περιφέρεια Θεσσαλίας είναι υψηλότεροι από το μ.ο., ενώ σε σχέση με το σύνολο της χώρας, βρίσκονται πάνω από το 65% και κυρίως συγκεντρώνονται στο ποσοστό του 75% έως 80%. Η κατάσταση αυτή υποδηλώνει τέλος και τη ταχεία τάση σύγκλισης της πόλης της Λάρισας, αλλά και του ν. Λάρισας προς τα αναπτυξιακά πρότυπα της Ευρωπαϊκής Ένωσης.

ΚΕΦΑΛΑΙΟ 2

2.1 Το Ανθρώπινο Δυναμικό και η Ανεργία στο Δήμο Λάρισας

Στην προσπάθεια να καταγραφούν με την μεγαλύτερη δυνατή σαφήνεια, το επίπεδο του ανθρώπινου δυναμικού και η ανεργία στην πόλη της Λάρισας, γίνεται παρουσίαση και ανάλυση στοιχείων, προερχόμενα από την έρευνα που διεξήγαγε το Ινστιτούτο Εργασίας Θεσσαλίας ΓΣΕΕ-ΑΔΕΔΥ (ΙΝΕ), στην Λάρισα (Δήμος Λάρισας) και στο σύνολο του νομού.

Αναλυτικότερα:

Στο σύνολο 6703 ανέργων του Δήμου Λάρισας εγγεγραμμένων στα αρχεία του ΙΝΕ, παρατηρείται ότι το 85,5% είναι απόφοιτοι Α' βάθμιας και Β' βάθμιας εκπαίδευσης (5669 άτομα), ενώ ένα 13,9% είναι απόφοιτοι Γ' βάθμιας εκπαίδευσης (934 άτομα) (πίνακας 2)³.

Έτσι το πρώτο κύριο συμπέρασμα το οποίο προκύπτει είναι ότι κατά κανόνα το πρόβλημα της ανεργίας εντοπίζεται στα άτομα εκείνα με το χαμηλότερο επίπεδο εκπαίδευσης. Επιπρόσθετα αναλύοντας το ποσοστό και τον αριθμό των ανέργων Γ' βάθμιας εκπαίδευσης ανά ομάδες σχολών Τ.Ε.Ι. και Α.Ε.Ι., παρατηρούμε από τον πίνακα 3⁴, ότι στις μεν σχολές Τ.Ε.Ι., το μεγαλύτερο ποσοστό των ανέργων εμφανίζεται στην ομάδα της Οικονομίας και Διοίκησης (43,9%) και σε μεγάλη απόσταση από τις υπόλοιπες ομάδες σχολών, ενώ στις σχολές Α.Ε.Ι., οι ειδικότητες των παιδαγωγικών και φιλοσοφικών επιστημών κατέχουν το μεγαλύτερο ποσοστό ανεργίας (44,2%), με αμέσως επόμενες τις

³ Βλέπε πίνακα 2 στο παράρτημα

⁴ Βλέπε πίνακα 3 στο παράρτημα

οικονομικές και θετικές επιστήμες. Θέλοντας να εξηγήσουμε τα ποσοστά αυτά και στις δύο περιπτώσεις, μπορούμε να πούμε ότι στις μεν ειδικότητες οικονομίας και διοίκησης, τις περισσότερες φορές απαιτείται προϋπηρεσία για την πρόσληψη σε κάποια θέση, η οποία δεν υφίσταται από την πλευρά των υποψηφίων, ενώ στην περίπτωση των σχολών Α.Ε.Ι., οι ειδικότητες των παιδαγωγικών-φιλοσοφικών είναι κατά κανόνα ειδικότητες για επάνδρωση θέσεων Δημοσίου και όχι ιδιωτικού τομέα.

Από το σύνολο των ανέργων (6703 άτομα) δόθηκαν πλήρη στοιχεία για 3524 ανέργους (ποσοστό:52,57%) από το Δήμο Λάρισας, στους οποίους πραγματοποιήθηκε στατιστική επεξεργασία και ανάλυση εξετάζοντας το επίπεδο της εκπαίδευσής τους σε σχέση με την ηλικία τους. Από τον πίνακα 4⁵ παρατηρούμε ότι το μεγαλύτερο ποσοστό (47,1%) των ανέργων τοποθετείται μεταξύ 26 και 40 ετών, όπου πλέον είναι και τα παραγωγικά χρόνια εργασίας. Μεγάλο όμως αντίστοιχα είναι και το ποσοστό των ανέργων μεταξύ των ηλικιών 18-25 υποδηλώνοντας με τον τρόπο αυτό το μείζον πρόβλημα που σαφέστατα υφίσταται σε όσους τελειώνουν την Β' βάρθμια εκπαίδευση αλλά και σε πτυχιούχους ανώτερων και ανώτατων ιδρυμάτων.

Στους πίνακες 6 και 7⁶ παρουσιάζεται η αριθμητική και ποσοστιαία κατανομή των ανέργων ανά επίπεδο εκπαίδευσης. Τα συμπεράσματα που προκύπτουν είναι:

Α) Το βασικότερο πρόβλημα στην απασχόληση εντοπίζεται στους απόφοιτους της Β' βάρθμιας εκπαίδευσης και ειδικότερα στην κατηγορία ηλικιών 18-25 (53%). Εξίσου σημαντικό είναι το πρόβλημα στο ίδιο επίπεδο εκπαίδευσης αλλά και στις ηλικιακές κατηγορίες 26-36 (47,1%) και 36-46 (43,7%).

⁵ Βλέπε πίνακα 4 στο παράρτημα

⁶ Βλ. πίνακες 6 & 7 στο παράρτημα

Β) Το πρόβλημα της απασχόλησης είναι οξύ και για τους αποφοίτους Δημοτικού, στις κατηγορίες όμως των ηλικιών 36-46 (29,8%), 46-56 (57,8%) και 56-65 (73%). Και τα δύο αυτά συμπεράσματα δύναται να δικαιολογηθούν ως εξής: στην μεν πρώτη περίπτωση υπάρχει μια πληθώρα αποφοίτων από σχολές της Β' βάθμιας εκπαίδευσης, οι οποίοι είναι αδύνατο στο σύνολό τους να βρουν εργασία. Εάν το εξετάσουμε αυτό μεμονωμένα, από τα στοιχεία του πίνακα 5, παρατηρούμε ότι το μεγαλύτερο πρόβλημα εστιάζεται στους αποφοίτους Λυκείου στις ηλικιακές κατηγορίες 26-36 (16,9%) και 36-46 (22,4%) αλλά και στους αποφοίτους Τ.Ε.Ε.-Τ.Ε.Λ., στην κατηγορία όμως 18-25 (21,9%). Όσον αφορά στη δεύτερη περίπτωση το πρόβλημα είναι διπλό. Από την μια πλευρά το μορφωτικό επίπεδο είναι ένα πρόβλημα δεδομένο, από την άλλη επίσης οξύ είναι το πρόβλημα της ηλικίας. Κατά συνέπεια στην περίπτωση αυτή τα άτομα αυτά παραμένουν άνεργα για μεγάλο χρονικό διάστημα. Γίνεται λοιπόν σαφές ότι το επίπεδο της εκπαίδευσης είναι ο κυριότερος παράγοντας που λαμβάνεται υπόψη στην εξεύρεση εργασίας. Όσο χαμηλότερο είναι το επίπεδο τόσο πιο περιορισμένες είναι οι δυνατότητες για εξεύρεση εργασίας. Η κατάσταση αυτή είναι ακόμη πιο δύσκολη όταν το χαμηλό μορφωτικό επίπεδο, συνοδεύεται και από μεγάλη ηλικία.

Ένα πολύ σημαντικό στοιχείο είναι το ότι και στο επίπεδο της Γ' βάθμιας εκπαίδευσης παρατηρείται πρόβλημα ειδικότερα στην ηλικιακή κατηγορία 26-36 (ποσοστό 29%). Η ηλικιακή αυτή κατηγορία σηματοδύεται από την ύπαρξη μεγάλου αριθμού πτυχιούχων οι οποίοι βρίσκονται στη φάση αναζήτησης εργασίας, στην ειδικότητα που έχουν σπουδάσει.

Στον πίνακα 7⁷, παρουσιάζονται οι βασικότερες δυσκολίες στην εξεύρεση εργασίας από την πλευρά των ανέργων είναι η έλλειψη θέσεων εργασίας με ποσοστό 44,1%. Επίσης υψηλά είναι τα ποσοστά σε παράγοντες όπως: η απουσία γνωριμιών, η παροχή υγειονομικής κάλυψης, η έλλειψη προϋπηρεσίας, η έλλειψη ζήτησης της ειδικότητας. Ο παράγοντας ‘μη κατάλληλη ηλικία’ αξιολογείται με το δεύτερο υψηλότερο ποσοστό (18%).

Πολύ σημαντική είναι και η παρατήρηση της Ομάδας μελέτης (Εργαστήριο Περιφερειακών Αναλύσεων και Προβλέψεων, 2002) ότι ο επιχειρηματικός κόσμος της Λάρισας εκτιμά κατά κανόνα ότι το επίπεδο του ανθρωπίνου δυναμικού είναι μέτριο (56,5%), ενώ ένα ποσοστό (26,9%) υποστηρίζει ότι το επίπεδο εξειδίκευσης είναι υψηλό έως πολύ υψηλό. Αυτό που είναι πολύ σημαντικό είναι ότι ο τομέας των υπηρεσιών και της βιομηχανίας δίνει τα χαμηλότερα ποσοστά. Το γεγονός αυτό αποδεικνύει έντονα την μεγάλη ανάγκη που υπάρχει σε επάνδρωση των κλάδων αυτών με υψηλού επιπέδου ειδικευμένο προσωπικό αλλά και την μεγάλη απώλεια της πόλης σε τέτοιου είδους προσωπικό, το οποίο όμως κατά βάση είναι ένα γενικότερο πρόβλημα όλων των πόλεων της περιφέρειας από τη στιγμή που η Αθήνα και κατ' επέκταση η Θεσσαλονίκη αποτελούν τους πόλους έλξης για την εγκατάσταση εξειδικευμένου ανθρωπίνου δυναμικού. Σε γενικές γραμμές όμως μπορούμε να πούμε ότι η συνολική εκτίμηση είναι μέτρια προς θετική, με ένα ποσοστό 16,3% να είναι αρνητική.

⁷ Βλέπε πίνακα 7 στο παράρτημα

2.2 Γυναίκα και Ανεργία

Η ανεργία είναι σταθερά πάνω από το 10%. Από αυτό το ποσοστό πάνω από 75% είναι γυναίκες. Στη Λάρισα από τους 13.358 ανέργους οι 10.000 είναι γυναίκες πάντα με τα στοιχεία που δίνουν οι υπηρεσίες του Ο.Α.Ε.Δ. σήμερα. Σοβαρό πρόβλημα της γυναικείας ανεργίας είναι η συρρίκνωση ολόκληρων κλάδων κυρίως της μεταποίησης, κλωστοϋφαντουργίας, ιματισμός, δέρμα που απασχολούσαν χιλιάδες γυναίκες. Στη Λάρισα έχουν κλείσει πολλές βιοτεχνίες – εργοστάσια και κλείνουν καθημερινά. Από αυτές άλλες κλείνουν οριστικά, άλλες μειώνουν το προσωπικό και άλλες μεταφέρονται σε άλλες χώρες και αυτό γιατί επιδοτούνται από την Ε.Ε. Ψηφίστηκε και νόμος (Ν.2601/1998) για την ανασυγκρότηση των Βαλκανίων με αποτέλεσμα να φεύγουν βιοτεχνίες – εργοστάσια γιατί βρίσκουν χαμηλά μεροκάματα, ενώ εισάγουν στη χώρα μας προϊόντα που παράγουν εκεί, χωρίς να πληρώνουν δασμούς στα σύνορα, εκτοπίζοντας τα εγχώρια προϊόντα.

Έχουν ανακοινωθεί διάφορα προγράμματα επιδότησης των εργοδοτών για δημιουργία νέων θέσεων εργασίας όπως αυτό που υλοποιήθηκε στο Νομό Λάρισας στο οποίο δώσανε 15 δις δρχ. στους εργοδότες χωρίς όμως αποτελέσματα αφού η ανεργία και οι απολύσεις δεν μειώθηκαν.

Επιδοτείται η γυναικεία επιχειρηματικότητα σε μικρές επιχειρήσεις κυρίως στο εμπόριο ή στην αγροτική οικονομία σε νέες αγρότισσες. Όμως αυτά τα προγράμματα απευθύνονται σε πολύ μικρό αριθμό γυναικών συγκριτικά με τις χιλιάδες άνεργες γυναίκες. Για παράδειγμα τα κίνητρα που δίνονται στις νέες αγρότισσες έχουν σχέση με τον μικρό κλήρο που έχει η κάθε αγρότισσα και όταν τελειώνει το χρονικό

διάστημα επιδότησης εγκαταλείπεται και η συνέχιση της αγροτικής απασχόλησης.

Στις πόλεις επιδοτούνται γυναίκες να ανοίξουν μαγαζιά, κυρίως μίνι μάρκετ, φαστφουντάδικα, τα οποία φυσικά δεν μπορούν να σταθούν γιατί δεν μπορούν να ανταγωνιστούν τα μεγαθήρια τα οποία ξεφυτρώνουν σε κάθε συνοικία και όσες γυναίκες ανοίγουν τέτοια μαγαζιά καταφέρνουν να δουλέψουν λίγα χρόνια, όμως ταυτόχρονα πνίγονται στα χρέη. Οι περισσότερες γυναίκες είναι μακροχρόνια άνεργες. Η γυναικεία ανεργία ξεπερνά το 16% ενώ στις νέες γυναίκες η ανεργία ξεπερνά το 27,5%(πάντα σύμφωνα με τα στοιχεία που δόθηκαν από τις υπηρεσίες του Ο.Α.Ε.Δ.). Ρεκόρ απολύσεων εμφάνισε ο νομός Λάρισας μέσα στη χρονιά που πέρασε καθώς ο αριθμός των εργαζομένων που έχασαν τη δουλειά τους ξεπερνά τους 14.995. Δηλαδή 55 άτομα την ημέρα έχαναν τη δουλειά τους.

Σύμφωνα με έρευνα που έκανε ο Δήμος Λάρισας στο πλαίσιο του προγράμματος «EQUAL» σε ευπαθής κοινωνικές ομάδες (δηλαδή ανέργους, άτομα με ειδικές ανάγκες, αρχηγούς μονογονεϊκών οικογενειών, παλινοστούντες) το 2004, καταφαίνεται ότι η ανεργία προτιμάει τις γυναίκες (δείγμα 1001 άτομα). Τις γυναίκες μαστίζει η ανεργία σε ποσοστό 78% έναντι 22% των ανδρών (στις παραπάνω ομάδες). Υψηλό δε ποσοστό ανεργίας εμφανίζεται στις γυναίκες 26-35 ετών, της τάξεως του 49% έναντι 22% των ανδρών της ίδιας ηλικίας. Οι γυναίκες δυσκολεύονται πιο πολύ από τους άνδρες να βρουν δουλειά, παρά το γεγονός ότι διαθέτουν περισσότερα προσόντα, αφού σύμφωνα με την έρευνα το 47% γνωρίζει μία, τουλάχιστον ξένη γλώσσα, έναντι του 13% των ανδρών και το 38% ξέρει να χειρίζεται ηλεκτρονικό υπολογιστή, έναντι του 9% των ανδρών. Σημαντικό είναι ότι αυτό το 38% των γυναικών δήλωσε ότι συμβιβάζεται με μία εργασία κατώτερη

των προσόντων τους ενώ στην ίδια ερώτηση μόνο το 19% των ανδρών απάντησε θετικά.

Το Σεπτέμβριο του 2005 οι εγγεγραμμένοι άνεργοι στη Θεσσαλία ανέρχονται σε 35.089. Ειδικότερα στη Λάρισα: Άνδρες άνεργοι: 3.618, ποσοστό 27%. Γυναίκες άνεργες: 9.952, ποσοστό 73%. Σύνολο ανέργων 13.570. Σύμφωνα με αυτά τα στοιχεία, σε κάθε δέκα άνεργους Λαρισαίους οι 7 είναι γυναίκες. Σύμφωνα με στοιχεία του Παρατηρητηρίου Απασχόλησης του Ο.Α.Ε.Δ. μία στις δέκα άνεργες Λαρισαίες είναι πτυχιούχος ανώτατης σχολής. Πιο ανησυχητική είναι η κατάσταση για απόφοιτες μικρότερης εκπαιδευτικής βαθμίδας, καθώς αυτές δυσκολεύονται ακόμη περισσότερο να βρουν δουλειά. Αναφορικά με την ηλικιακή κατανομή της ανεργίας, η μεγαλύτερη συγκέντρωση ανέργων εμφανίζεται στις ηλικίες 26-35 ετών, χωρίς να υπάρχει διαφοροποίηση ανά φύλο, ενώ ακολουθεί το ηλικιακό γκρουπ των 19-25 ετών. Η μεγαλύτερη ανεργία εντοπίζεται στους υπαλλήλους γραφείων και γενικά στον τομέα παροχής υπηρεσιών, ενώ ακολουθούν οι ανειδίκευτοι εργάτες και εργάτριες.

2.3 Μερική απασχόληση

Με το Ν. 3250/2004⁸ (ΦΕΚ 124/Α/7-7-2004) «Μερική Απασχόληση στο Δημόσιο, στους Ο.Τ.Α. και στα Νομικά Πρόσωπα Δημοσίου Δικαίου», παρέχεται η δυνατότητα κατάρτισης επιχειρησιακών σχεδίων από φορείς του Δημοσίου Τομέα, Νομικά Πρόσωπα Δημοσίου Δικαίου και Ο.Τ.Α. Α' και Β' βαθμού, για την παροχή υπηρεσιών κοινωνικού χαρακτήρα όπως η κατ' οίκων κοινωνική μέριμνα και φροντίδα, η φύλαξη σχολικών κτιρίων, η οδική ασφάλεια των μαθητών,

⁸ Βλέπε παράρτημα

η κοινωνική ενσωμάτωση των μεταναστών, οι έκτακτες ανάγκες πολιτικής προστασίας, οι πολιτιστικές εκδηλώσεις κ.λ.π..

Σύμφωνα με το άρθρο 4 του εν λόγω νόμου, το προσωπικό που θα στελεχώσει τις υπηρεσίες μερικής απασχόλησης θα προέλθει κυρίως από τις ακόλουθες κοινωνικές ομάδες:

- ✚ Άνεργοι, άνω των τριάντα ετών, που έχουν εξαντλήσει το χρόνο της τακτικής επιδότησης ανεργίας και παραμένουν εγγεγραμμένοι στα μητρώα του Ο.Α.Ε.Δ. τουλάχιστον έξι μήνες μετά τη λήψη της επιδότησης αυτής, σε ποσοστό τριάντα τοις εκατό.
- ✚ Άνεργοι, εγγεγραμμένοι στον Ο.Α.Ε.Δ., που βρίσκονται στην τελευταία πενταετία πριν από την συνταξιοδότησή τους, σε ποσοστό είκοσι τοις εκατό.
- ✚ Άνεργοι, μέχρι τριάντα ετών, εγγεγραμμένοι στον Ο.Α.Ε.Δ. για χρονικό διάστημα τουλάχιστον δεκαοχτώ μηνών, σε ποσοστό είκοσι τοις εκατό.
- ✚ Μητέρες ανηλίκων, σε ποσοστό δέκα τοις εκατό.

Στις ανωτέρω περιπτώσεις, προτεραιότητα στην επιλογή έχουν άτομα που καθίστανται άνεργα εν συνεχεία ομαδικών απολύσεων, κατά τις διατάξεις της κείμενης νομοθεσίας.

- ✚ Άτομα με ποσοστό αναπηρίας πενήντα τοις εκατό και άνω, σε ποσοστό δέκα τοις εκατό.
- ✚ Πολύτεκνοι και τέκνα πολυτέκνων, σε ποσοστό δέκα τοις εκατό.

Στις τρεις πρώτες περιπτώσεις, ποσοστό εξήντα τοις εκατό καλύπτεται από γυναίκες, εφόσον υπάρχει αντίστοιχος αριθμός σχετικών αιτήσεων.

Επιπλέον, όσοι έχουν απασχοληθεί για χρόνο μεγαλύτερο του έτους σε προγράμματα και δράσεις υπηρεσιών κοινωνικού χαρακτήρα,

αντίστοιχα προς εκείνα που προβλέπονται από τον εν λόγω νόμο, επιλέγονται σε ποσοστό μέχρι πενήντα τοις εκατό του συνόλου αυτών που θα προσληφθούν σε κάθε κοινωνική ομάδα, κατά τη σειρά της μεταξύ τους κατάταξης και ανεξάρτητα από τη σειρά κατάταξής τους σε σχέση με τους λοιπούς.

Αποκαλυπτικά είναι τα στοιχεία για τη μερική απασχόληση (στοιχεία για το 2002 από τον Ο.Α.Ε.Δ.). Σε σύνολο 178.052 μερικώς απασχολούμενων εργαζομένων, το 68,2% (121.564) είναι γυναίκες, και το 31,8% (56.488) είναι άνδρες. 42,8% των εργαζομένων γυναικών δηλώνουν ότι απασχολούνται μερικώς επειδή δεν μπορούν να βρουν πλήρη απασχόληση. Το ποσοστό εκείνων που δεν ήθελαν πλήρη απασχόληση κατρακυλάν στο 33,3%, όταν μόλις μια εξαετία πριν, ήταν στο 45,1%. Αυτό βέβαια δείχνει ότι οι εργαζόμενες έχουν αρχίσει να συνειδητοποιούν τα αρνητικά της μερικής απασχόλησης.

2.4 Επιχειρησιακά Προγράμματα (Ε.Π.) την περίοδο 2001-2004

Ενδεικτικά παραθέτουμε απόσπασμα από την Εθνική Έκθεση της Ελλάδας περίοδος 2001-2004 προς την Επιτροπή του Ο.Η.Ε. για την εξάλειψη των διακρίσεων κατά των γυναικών. Για την προώθηση της ισότητας των φύλων που έχουν ενταχθεί και υλοποιούνται στα Ε.Π. του Γ' Κ.Π.Σ εντάσσονται δράσεις όπως:

A) Οι θετικές δράσεις για την προώθηση της ισότητας ευκαιριών μεταξύ ανδρών και γυναικών μικρομεσαίες και στις μεγάλες επιχειρήσεις.

B) Οι ολοκληρωμένες παρεμβάσεις υπέρ των γυναικών.

❖ Στον τομέα της ανάπτυξης της γυναικείας επιχειρηματικότητας ιδιαίτερο ενδιαφέρον παρουσιάζουν οι

δράσεις που σχετίζονται με την ενίσχυση της γυναικείας επιχειρηματικότητας (ενίσχυση 1.218 γυναικείων επιχειρήσεων) μέσω χρηματοδοτικής ενίσχυσης για τη δημιουργία νέων βιώσιμων επιχειρήσεων.

- ❖ Επίσης στα Κέντρα Επαγγελματικής και Τεχνολογικής Ανάπτυξης στις Περιφέρειες της χώρας εξειδικευμένοι σύμβουλοι παρέχουν υποστήριξη σε γυναίκες επενδυτές.
- ❖ Ταυτόχρονα ολοκληρώνεται το θεσμικό πλαίσιο για την υλοποίηση δράσεων υποστήριξης της γυναικείας επιχειρηματικότητας στα Περιφερειακά Επιχειρησιακά Προγράμματα.
- ❖ Τέλος, στα πλαίσια της ένταξης της αρχής της ισότητας των φύλων όλες της πολιτικές, υλοποιούνται σε όλα τα επιχειρησιακά προγράμματα δράσεις οι οποίες έχουν ενσωματώσει τη διάσταση του φύλου.

2.5 Οι Ψυχοκοινωνικές Επιπτώσεις της Ανεργίας

Θα ήταν μεγάλη παράλειψη να μην αναφερθούμε και στις ψυχοκοινωνικές επιπτώσεις της ανεργίας οι οποίες, θέτουν ερωτηματικά σε κοινωνικές αξίες του πολιτισμού μας και εκμηδενίζουν συστηματικά την ανθρώπινη ευαισθησία και αξιοπρέπεια, επηρεάζοντας ολόκληρο το πλέγμα των κοινωνικών σχέσεων.

Τα στάδια που περνά το άτομο είναι:

1. Το στάδιο της ενεργητικότητας : υπάρχουν άμεσες ελπίδες εύρεσης εργασίας, ρεαλισμός, υπομονή και κατανόηση.
2. Το στάδιο της αναμονής: εδώ τα έξοδα περιορίζονται, το άτομο δείχνει σημάδια έντασης και κόπωσης, το περιβάλλον του άνεργου δείχνει σημάδια μη αποδοχής και απόρριψης. Αρχίζει

ο κοινωνικός στιγματισμός και ο εξευτελισμός (για να μην βρίσκεις δουλειά πρέπει να είσαι τεμπέλης, βλάκας, ανάξιος).

3. Το στάδιο της παθητικότητας: η οικονομική κατάσταση είναι πλέον τραγική. Συνειδητοποιείται η προσωρινή κατάρρευση (αρχές, αξίες, συναισθήματα, δεξιότητες, σκοποί). Αρχίζουν αρνητικές σκέψεις, αρνητική διάθεση, χάσιμο αυτοπεποίθησης. Ο άνεργος ταχύτατα χάνει την αίσθηση του κοινωνικού σκοπού και της ενεργητικότητας της ζωής, αρνείται την έκφραση εποικοδομητικών για τη ζωή δραστηριοτήτων, γίνεται εσωστρεφής, επιτιθέμενος τόσο στον εαυτό του, όσο και στην κοινωνία.

Τα παραπάνω συναισθήματα απεικονίζουν μια χαμηλή αυτοπεποίθηση και θυμό από την αίσθηση πλήρους αδυναμίας και ανικανότητας, εναντίον του εαυτού του.

ΚΕΦΑΛΑΙΟ 3

3.1 ΟΙ Γυναίκες στην Πολιτική ή το Φύλο της Πολιτικής;

3.1.1 Ποσοστά ή τι λένε οι αριθμοί

Η Ευρωπαϊκή Ένωση, τα τελευταία χρόνια έχει θέσει μεταξύ των στόχων της πολιτικής της «την ισότιμη συμμετοχή γυναικών και ανδρών στις διαδικασίες λήψης αποφάσεων». Στη Χάρτα της Ρώμης (1996) οι (15) Υπουργοί Γυναικείων Υποθέσεων της ΕΕ καλούν για ανανέωση της πολιτικής και της κοινωνίας μέσω μιας δραστήριας πολιτικής της ίσων ευκαιριών ενώ στη Σύστασή του (1996) το Συμβούλιο της ΕΕ καλεί τα κράτη-μέλη ν' αναπτύξουν τα μέτρα και τις στρατηγικές που απαιτούνται για να διορθωθεί η υποεκπροσώπηση των γυναικών στις θέσεις λήψης αποφάσεων.

Στη συνθήκη του Άμστερνταμ (1997) αποσαφηνίζεται ακόμη περισσότερο ο στόχος αυτός και υιοθετείται η αρχή της ένταξης της διάστασης του φύλου σε όλες τις πολιτικές, ως ένα εργαλείο της εφαρμογής στην πράξη της ισότητας. Η ίδια αρχή θεσπίστηκε στην πλατφόρμα δράσης της Παγκόσμιας Διάσκεψης Γυναικών του Πεκίνου (1995).

Παρ' όλα αυτά, η συμμετοχή των γυναικών στους ευρωπαϊκούς και εθνικούς πολιτικούς θεσμούς εξακολουθεί να παρουσιάζει έλλειμμα όπως φαίνεται και από τους ίδιους τους αριθμούς:

Στην Ευρωπαϊκή Επιτροπή (1999-2003) το ποσοστό συμμετοχής των γυναικών είναι 20%, στην Οικονομική και Κοινωνική Επιτροπή

17%, στην Επιτροπή των Περιφερειών 14% ενώ αισθητά βελτιωμένη είναι η θέση των γυναικών στο Ευρωπαϊκό Κοινοβούλιο 31%.

Σημαντικές ωστόσο διαφορές παρατηρούνται μεταξύ των εθνικών κοινοβουλίων, με πρώτη τη Σουηδία όπου οι γυναίκες καταλαμβάνουν το 43,6% των βουλευτικών εδρών και το 57,9% των κυβερνητικών πόστων (Υπουργεία, Υφυπουργεία) και τελευταία την Ελλάδα, με 10,3% ποσοστό συμμετοχής των γυναικών στην Ελληνική Βουλή, 12% σε θέσεις κυβερνητικής ευθύνης και 4 ελληνίδες να συμμετέχουν στο Ευρωπαϊκό Κοινοβούλιο.

Μένοντας στην Ελληνική πραγματικότητα, η κατανομή των γυναικών που συμμετέχουν στην Ελληνική Βουλή κατά εκπροσωπούμενο κόμμα είναι οι εξής: ΠΑΣΟΚ (7,6%), Νέα Δημοκρατία (8%), ΚΚΕ (18,2%) και Συνασπισμός (33,3%). Η συμμετοχή των γυναικών στον αριθμό των μελών του κάθε κόμματος είναι προφανώς πολύ μεγαλύτερη – με στοιχεία του 2000 – στο ΠΑΣΟΚ 26% των μελών είναι γυναίκες, στη ΝΔ 34%, στο ΣΥΝ 33% ενώ για το ΚΚΕ δεν υπάρχουν αντίστοιχα στοιχεία.

Η συμμετοχή ωστόσο των γυναικών, σε Ευρωπαϊκό επίπεδο, στις Περιφέρειες και τους Δήμους είναι χαμηλότερη από το εθνικό επίπεδο (με εξαίρεση τη Σουηδία και τη Φινλανδία, όπου οι γυναίκες αποτελούν το 41,2% και 31,5% αντίστοιχα), γεγονός που θέτει σε αμφισβήτηση το μύθο που θέλει τις γυναίκες καταλληλότερες για την Τοπική Αυτοδιοίκηση ή αλλιώς την Τοπική Αυτοδιοίκηση πιο φιλική για τις γυναίκες υποψήφιες. Στην Ελλάδα, μετά και τις τελευταίες Δημοτικές και Νομαρχιακές εκλογές, το ποσοστό συμμετοχής των γυναικών κυμαίνεται κατά το μέσο όρο στο 7% - 8% στο σύνολο των Δημοτικών και Νομαρχιακών Συμβουλίων.

3.2 Η Συμβολή των Γυναικών στο Πολιτικό Γίνεσθαι

Είναι σαφές ο καθοριστικός ρόλος που διαδραματίζουν οι Οργανισμοί Τοπικής Αυτοδιοίκησης α' και β' βαθμού στην οικοδόμηση της κοινωνίας στην οποία οι ευθύνες στον πολιτικό, οικονομικό, κοινωνικό και πολιτιστικό τομέα πρέπει να αναλαμβάνονται κατά τρόπο ισόρροπο από άνδρες και γυναίκες.

Η συμμετοχή των γυναικών στις διάφορες πτυχές της ζωής, στην οικονομική, την κοινωνική, την πολιτική και την πολιτιστική είναι ένα πάρα πολύ σημαντικό στοιχείο για την επίτευξη της ισότητας αλλά και της ανάπτυξης της Λάρισας και της χώρας γενικότερα.

Έχουν καταφέρει αρκετά. Τα τελευταία χρόνια έχουν γίνει σημαντικά πράγματα στην Ελλάδα. Ενδεικτικά κυρώθηκε η Διεθνής Σύμβαση για την εξάλειψη όλων των μορφών διάκρισης κατά των γυναικών, εκσυγχρονίστηκε το οικογενειακό δίκαιο και έχουν καταργηθεί ορισμένες έννοιες που ταλαιπωρούσαν τις γυναίκες χρόνια. Ενισχύθηκε η θέση της ανύπαντρης μητέρας, εναρμονίστηκε με την Ευρώπη σε θέματα ισότητας στο χώρο εργασίας, διευκολύνονται οι εργαζόμενες με οικογενειακές υποχρεώσεις, έχουν προωθηθεί νόμοι για την εκπαίδευση, την επαγγελματική κατάρτιση, την υγεία και υπήρξε πρόσφατα η ρύθμιση για την συμμετοχή των γυναικών της Τοπικής Αυτοδιοίκησης α' και β' βαθμού υποχρεωτικά τουλάχιστον 1/3 (ΦΕΚ Α' 91/2-5-2001).

Θεωρείται ότι αυτό ήταν ένα τολμηρό βήμα. Μπορούν να ανακαλούν το τι έχουν καταφέρει μέχρι σήμερα και να παίρνουν κουράγιο, γιατί ο δρόμος που έχουν να διανύσουν είναι ακόμα πάρα πολύ μακρύς.

Η πραγματική ισότητα είναι πάρα πολύ μακριά από την πραγματικότητα. Παρόλο που παίζουν ένα συνεχώς αυξανόμενο ρόλο στην οικονομική και κοινωνική ζωή, η πραγματική ισότητα ακόμα απέχει πολύ. Στο Υ.ΠΕ.ΧΩ.Δ.Ε. για παράδειγμα που είναι ένα υπουργείο το οποίο θεωρείται κατεξοχήν ανδροκρατούμενο (και αυτό γιατί στο μεγαλύτερο μέρος του απαρτίζεται από άνδρες) πρέπει να αναφέρουμε ότι στις περισσότερες διευθύνσεις υπάρχουν γυναίκες, που είναι ικανές σε πολύ δύσκολα πράγματα και αποδεικνύουν ότι μπορούν σε όλους τους τομείς να προωθηθούν. Θα πρέπει όμως να δραστηριοποιηθούν περισσότερο γιατί πολλές φορές οι γυναίκες δεν αντιμετωπίζουν τα διάφορα θέματα με τον δυναμισμό και την αποτελεσματικότητα που θα μπορούσαν.

Έχουν ακουστεί αρκετές αντιρρήσεις για την ποσόστωση. Το αποτέλεσμα δείχνει ότι υπάρχει μία αύξηση συμμετοχής των γυναικών στα Δημοτικά και Νομαρχιακά Συμβούλια, αλλά σε σύνολο 1.033 Δημάρχων και Κοινοταρχών υπάρχουν μόνο 22 γυναίκες και οι περισσότερες είναι Πρόεδροι Κοινοτήτων, ελάχιστες γυναίκες Δήμαρχοι και σε σύνολο 57 Νομαρχιών μόνο 1 γυναίκα, τουλάχιστον αυτή είναι Υπερνομάρχης. Συγκεκριμένα στο Δήμο Λάρισας από τα 37 άτομα που είναι στο Δημοτικό Συμβούλιο μόνο 5 είναι γυναίκες. Αισθητή είναι η παρουσία τους στις διευθύνσεις αφού καταλαμβάνουν 4 από τις 9 θέσεις. Επιπλέον οι 18 από τους 47 προϊστάμενους είναι γυναίκες.

Μέχρι το 1955 δεν υπήρχαν εκλεγμένες γυναίκες, την τετραετία 1955-1959 ήταν η πρώτη φορά που διετέλεσαν δύο γυναίκες δημοτικοί σύμβουλοι, η μία εκ των οποίων ήταν και η γραμματέας. Από εκεί και έπειτα ήταν ισχνή η παρουσία τους, μέχρι την περίοδο 1964-1967 που εκλέχθηκε η πρώτη γυναίκα πρόεδρος Δημοτικού Συμβουλίου. Από εκεί και έπειτα σε κάθε θητεία υπήρχε και η παρουσία των γυναικών, για να φτάσει στη σημερινή μορφή.

Με τον τρόπο αυτό πάρα πολλές γυναίκες εκτέθηκαν στο δημόσιο βίο και αυτό βοηθάει πάρα πολύ το να αλλάξουν νοοτροπίες. Παρόλο όμως το πρόβλημα της συμμετοχής δεν είναι μόνο σε θέματα ποσοστών ή ποσοτήτων. Εκείνο το οποίο είναι πιο ανησυχητικό είναι ότι στις αποφάσεις της Τοπικής Αυτοδιοίκησης υστερεί εντυπωσιακά το ποιοτικό, δηλαδή το να ασχοληθούν με θέματα που αφορούν και τον γυναικείο πληθυσμό.

Παρά την αυξημένη συμμετοχή η μελέτη των γυναικείων προβλημάτων, οι προτάσεις και οι λύσεις τους δεν προωθούνται επαρκώς και σε πολλές περιπτώσεις δεν γίνονται καν γνωστές. Για να ξεπεραστεί το πρόβλημα και να δοθεί μία ώθηση στην αποτελεσματική παρουσία και την διεύρυνση της συμμετοχής των γυναικών στα κέντρα λήψης των αποφάσεων χρειάζεται καλύτερη οργάνωση και υποστήριξη. Όλες οι εκλεγμένες στην Τοπική Αυτοδιοίκηση θα πρέπει να έχουν τις πληροφορίες και να τους παρέχονται οι απαραίτητες δυνατότητες και συνεργασίες για να παρεμβαίνουν και να διεκδικούν αποτελεσματικά την προώθηση των θεμάτων που αφορούν και τις γυναίκες.

Η Τοπική Αυτοδιοίκηση είναι το πλησιέστερο προς τον πολίτη επίπεδο εξουσίας αποτελεί προνομιακό πεδίο συμμετοχής των γυναικών και ανάδειξης των ικανοτήτων που έχουν αλλά και των ιδιαίτερων χαρακτηριστικών τους. Δεν είναι τυχαίο ότι στη LOCAL AGENDA 21 υπογραμμίζεται ως σημαντικός ρόλος που έχουν να διαδραματίσουν οι γυναίκες στον προγραμματισμό και στην εφαρμογή πολιτικών σχετικών με την βιώσιμη ανάπτυξη.

3.3 Στρατηγικές για την Ίση Συμμετοχή των Γυναικών

Στο Σκανδιναβικό μοντέλο που αποτελεί και παράδειγμα για την υπόλοιπη Ευρώπη, οι νόμοι για την ισότητα που εισήχθησαν ήδη από τη δεκαετία του '80, περιέχουν διατάξεις για την ισόρροπη συμμετοχή γυναικών και ανδρών στις δημόσιες επιτροπές, με σημαντικά αποτελέσματα.

Οι κανονισμοί για τις ποσοτώσεις, αποτελούν ένα από τα εργαλεία προώθησης των γυναικών σε θέσεις πολιτικής ευθύνης. Μια ποικιλία συστημάτων ποσόστωσης έχει υιοθετηθεί αρχικά από το Βέλγιο (Άνοιξη του 2000) και τη Γαλλία, και στη συνέχεια την Ιταλία (1993-1995 με σημαντικά αποτελέσματα) την Ολλανδία, τη Σουηδία (που προχώρησε στο 50%) και πρόσφατα την Ελλάδα.

Γενικά οι ποσοτώσεις έχουν θετικές επιπτώσεις στην ανακήρυξη γυναικείων υποψηφιοτήτων, και στα όργανα των πολιτικών κομμάτων που έχουν κανονισμό ποσόστωσης υπάρχει αισθητά μεγαλύτερη εκπροσώπηση γυναικών, ωστόσο μόνο σε σπάνιες περιπτώσεις φθάνουν οι ποσοτώσεις των πολιτικών κομμάτων και στους θεσμούς πολιτικής εκπροσώπησης.

Ειδικότερα στη χώρα μας, με το νόμο του ΥΠΕΣΔΔΑ 2910/2001 (ΦΕΚ Α' 91/2-5-2001), που εισάγει την υποχρεωτική συμμετοχή των φύλων κατά το 1/3 στα δημοτικά και νομαρχιακά συμβούλια, φαίνεται πως και η ελληνική κυβέρνηση υιοθετεί τη στρατηγική των ποσοτώσεων, μετά και από τις έντονες πιέσεις των γυναικείων φεμινιστικών οργανώσεων, και κυρίως, τις πρωτοβουλίες της Συντονιστικής Επιτροπής Γυναικείων Οργανώσεων και Γυναικείων Τμημάτων και κομμάτων για την Ισότητα Συμμετοχή των Γυναικών στα Κέντρα των Αποφάσεων.

Πολλά και πειστικά είναι τα επιχειρήματα – κυρίως στις παρούσες συνθήκες των ΟΤΑ και τις νέες αρμοδιότητες που τους εκχωρήθηκαν – υπέρ του συγκεκριμένου μέτρου, που προσφέρει στις γυναίκες τη δυνατότητα «να αξιοποιήσουν την ευκαιρία που ο νόμος τους παρέχει, να υπερκαλύψουν το χώρο που δημιουργεί για τις γυναίκες» (Σούλα Παναρέτου)⁹.

Η αύξηση της συμμετοχής των γυναικών στους θεσμούς πολιτικής εκπροσώπησης δεν αποτελεί στενά ένα ποσοτικό στόχο της ισότητας, αφού από πολλές πιστεύεται ότι η μεγαλύτερη εκπροσώπηση του γυναικείου φύλου σ' αυτούς, θα σημάνει και την αλλαγή του ίδιου του τρόπου άσκησης της πολιτικής. Η στρατηγική της ποσόστωσης έφερε ξανά στο προσκήνιο τη συζήτηση που ενώ στο παρελθόν δεν είχε καταλήξει (και πως θα μπορούσε άλλωστε αφού οι απαντήσεις σε τέτοια ζητήματα δεν μπορούν ποτέ να είναι μονοσήμαντες), σχετικά με την ύπαρξη ή όχι μιας γυναικείας πολιτικής και ποιο είναι το περιεχόμενό της, που διεξήχθη στους κόλπους του φεμινιστικού κινήματος κατά τις δεκαετίες του 70 και 80. Μια συζήτηση που πρέπει να επικαιροποιηθεί αφού σήμερα έχουν αλλάξει οι όροι και τα συμφραζόμενα μέσα στα οποία διεξάγεται.

Η κριτική στο μέτρο της ποσόστωσης (στο βαθμό που έχει δημόσια διατυπωθεί) προέρχεται από δύο τουλάχιστον διαφορετικές αφετηρίες. Η πρώτη, αφορά στη διατύπωση μιας ιδεολογικού κυρίως χαρακτήρα κριτικής, η οποία ελέγχει για διολίσθηση στο βιολογικό ντετερμινισμό και την ουσιοκρατία την κυρίαρχη ιδεολογικοπολιτική άποψη υποψηφίων και των κομμάτων που τις προωθούν. Μια άποψη που στη δημόσια εκφορά της επιχειρηματολογεί υπέρ της αναγκαιότητας της παρουσίας των γυναικών στην πολιτική, ως συμπληρωματικής της παρουσίας των ανδρών. Ή απλουστεύοντας, θέλει τις γυναίκες να

⁹ Από άρθρο που δημοσιεύθηκε στο περιοδικό «Αγώνας της Γυναίκας», τεύχος 72, Αθήνα, 2005

«μπολιάζουν» με τα ιδιαίτερα γυναικεία τους χαρακτηριστικά (ευαισθησία, τρυφερότητα, συνέπεια κ.α.) την ανδρική πολιτική συμπεριφορά ή και να αναβαθμίζει αυτονόητα την ίδια την ποιότητα και το περιεχόμενο της πολιτικής έτσι όπως ασκείται μέχρι σήμερα.

Σε άλλες περιπτώσεις η άποψη αυτή, που συχνά διατυπώνεται και από τις ίδιες τις γυναίκες που ασχολούνται με την πολιτική, επιχειρεί να διαφυλάξει από έναν «έξαλλο» φεμινισμό και να διασφαλίσει τις σημερινές γυναίκες από το «φόβο» της απαλλοτρίωσης της θηλυκότητάς τους μέσα από την ανάληψη «ανδρικών» ρόλων. Οι εμμονές κάθε τύπου στη διαφύλαξη «ως κόρη οφθαλμού» των φυλετικών χαρακτηριστικών ανδρών και γυναικών, αντλούν τα επιχειρήματά τους από την άποψη της συμμετρίας/συμπληρωματικότητας των (βιολογικών) φύλων, δίχως καθόλου να διερωτάται για την κοινωνική «κατασκευή» της έννοιας των φύλων – συγχρονικά και διαχρονικά.

Σε άλλη κατεύθυνση κινούνται οι απόψεις εκείνες που με περισσότερο επεξεργασμένες θέσεις αναφορικά με την έννοια του κοινωνικού φύλου, οραματίζονται *«την ανανέωση αυτού του ίδιου του φαινομένου της πολιτικής, μια ανανέωση που αφορά και στο ύφος και στο περιεχόμενό της»*. Απαραίτητη προϋπόθεση αποτελεί η ύπαρξη συνείδησης φύλου αλλά και η πολιτική βούληση να αναδιαταχθούν οι πολιτικές ιεραρχήσεις και αξιολογήσεις και ως εκ τούτου να αλλάξει αυτό καθαυτό το περιεχόμενο της πολιτικής. Επιπλέον, οι οργανικοί δεσμοί με το φεμινιστικό και γυναικείο κίνημα, αποτελούν τις προϋποθέσεις που μπορούν να διασφαλίσουν την ανάδειξη μιας πολιτικής ατζέντας που αφουγκράζεται τις επεξεργασίες και τους προβληματισμούς και προωθεί τις θέσεις και τις διεκδικήσεις των γυναικών, στη σύγχρονη Ελλάδα.

Παρ' όλα αυτά, δεν είναι λίγες εκείνες οι φεμινίστριες που τόσο παλαιότερα όσο σήμερα, αν και με διαφορετικούς όρους και ένταση,

διατυπώνουν σοβαρές ενστάσεις σε ότι αφορά στην ιδεολογική και πολιτική εμβέλεια του μέτρου της ποσόστωσης, αναφορικά τόσο στην κατεύθυνση της κατάργησης των σχέσεων εξουσίας ανάμεσα στα δύο φύλα και το στόχο της γυναικείας απελευθέρωσης όσο και στο πολιτικό νόημα των συμμαχιών που οι γυναίκες όλου του πολιτικού φάσματος προωθούν προκειμένου να διασφαλίσουν μια κρίσιμη παρουσία στο πολιτικό γίγνεσθαι. Οι συμμαχίες ενώ αποτελούν ένα μέσο (μίνιμουμ ωστόσο) για την ενίσχυση των θέσεων των γυναικών δεν μπορούν να υπερβαίνουν τις ιδεολογικο-πολιτικές τους διαφορές που απορρέουν από τις διαφορετικές πολιτικές τους εντάξεις.

Είναι γεγονός, ότι εκτός ελαχίστων εξαιρέσεων – κυρίως προερχόμενων από το χώρο της ανανεωτικής αριστεράς – ο ιδεολογικοπολιτικός και κομματικός Λόγος που διατυπώνεται για την προώθηση και πριμοδότηση των γυναικείων θέσεων και των ίδιων των γυναικών στις λίστες των κομμάτων (και στα κομματικά όργανα), εξακολουθεί να κυριαρχείται από την αντίφαση μεταξύ της γυναικείας υποτέλειας που πηγάζει από τη φύση της και της οικουμενικής ισότητας των δικαιωμάτων.

Παράλληλα, η ενασχόληση των γυναικών με την καλούμενη light agenda της πολιτικής (κοινωνικά ζητήματα, ειρήνη και αποπλισμός, περιβάλλον και καθημερινή ζωή των πολιτών – λίγο έως καθόλου των πολιτισμών) δεν υποστηρίζει στην πράξη την άρση της διχοτόμησης μεταξύ της πολιτικής με π μικρό και Π κεφαλαίο.

Το ζητούμενο έτσι της ουσιαστικής συμμετοχής των γυναικών στην πολιτική παραμένει η ένταξη της διάστασης του κοινωνικού φύλου στη σύλληψη, την ανάδειξη και τη διεκδίκηση των πολιτικών τους στοχεύσεων, πέρα από εγκλωβισμούς σε παγιωμένες ταυτότητες που απομακρύνουν από το στόχο της αναδιατύπωσης της ίδιας της έννοιας της πολιτικής συμμετοχής, της διαφορετικής εννοιολόγησης της ίδιας της

δημοκρατίας και της ιδιότητας του πολίτη (που θα περιλαμβάνει ταυτόχρονα και την πολίτισσα).

Τόσο το διεθνές – αλλά κυρίως το ευρωπαϊκό – όσο και το ελληνικό φεμινιστικό κίνημα, παρά τις ιδιαιτερότητές του, διατύπωσε νέες αναλύσεις, ανέδειξε νέες μορφές οργάνωσης και δράσης και διεκδίκησε συγκεκριμένα αιτήματα. Οι ελληνίδες μέσα από τις πολιτικές τους κινήσεις και ομάδες, έχουν αφήσει παρακαταθήκη τα θέματα του επαναπροσδιορισμού της πολιτικής, την αυτονομία από τους άνδρες, τα κόμματα και το κράτος, καθώς και την ανάπτυξη νέων μορφών άμεσης παρέμβασης.

Οι σύγχρονοι προβληματισμοί που στρέφονται γύρω από την έννοια της ιδιότητας του πολίτη και των δικαιωμάτων που απορρέουν από αυτήν συνδέονται και με την πρόταση της επανίδρυσης της δημοκρατίας, η οποία θα στηρίζεται στην επινόηση νέων αρχών και κανόνων του κοινώς ζην, στην ύπαρξη μιας νέας ηθικής και πολιτικής βάσης (Ελένη Βαρίκα).

Επειδή ωστόσο για να δράσουμε δεν θα πρέπει να περιμένουμε την έλευση μιας τέτοιας δημοκρατίας, η μεγαλύτερη συμμετοχή των γυναικών στην πολιτική, μπορεί να αποτελέσει υπόσχεση για την αναβάθμιση του ίδιου του περιεχομένου της πολιτικής, στο βαθμό που βασίζεται στην επεξεργασία θέσεων και απόψεων και σε συμμαχίες (όπου υπάρχουν συμπτώσεις) πάνω σε συγκεκριμένα πολιτικά προγράμματα. Θέσεις και απόψεις που θα επιχειρούν νέους ορισμούς της δικαιοσύνης, του ατόμου, της εξουσίας, της σχέσης δημοσίου και ιδιωτικού αλλά και θα προωθούν και θα προβάλλουν τα νέα πολιτικά αιτήματα των γυναικών, ιδιαίτερα μέσα σ' ένα ευρωπαϊκό περιβάλλον.

Η υπέρβαση της υπο-αντιπροσώπευσης των γυναικών παραμένει ένας πολιτικός στόχος που μπορεί – μεταξύ άλλων – να αλλάξει το συσχετισμό δύναμης ανάμεσα στα δύο φύλα στο πεδίο της δημόσιας

σφαίρας και δυναμικά και προοπτικά να συμβάλει στο να αναδιαταχθούν οι σχέσεις κυριαρχίας ανάμεσα σε άνδρες και γυναίκες στη σφαίρα του ιδιωτικού.

Διαγράφεται έτσι ένα πλαίσιο πολιτικής προοπτικής μέσα στην οποία, το μέτρο της ποσόστωσης δεν κάνει τίποτε άλλο παρά να διευκολύνει τις διαδικασίες συμμετοχής στο δημόσιο βίο και στις κάθε μορφής συλλογικότητες, να τονώσει το ενδιαφέρον και να κινητοποιήσει σε δράση εκείνες τις γυναικείες δυνάμεις που μέσα και έξω από πολιτικά κόμματα, θα αποτελέσουν εν δυνάμει τα υποκείμενα πολιτικών αλλαγών.

ΚΕΦΑΛΑΙΟ 4

4.1 Η Νομοθετική Κατοχύρωση των Ποσοτώσεων στο Δημοτικό και Νομαρχιακό Συμβούλιο

4.1.1 Μπελάς ή ευκαιρία για το πολιτικοδιοικητικό σύστημα

Ο νόμος του ΥΠΕΣΔΔΑ 2910/2001 (ΦΕΚ Α' 91/2-5-2001), που εισάγει την υποχρεωτική συμμετοχή των φύλων κατά το 1/3 στα δημοτικά και νομαρχιακά συμβούλια, αποτελεί αναμφίβολα σημαντική κατάκτηση του φεμινιστικού γυναικείου κινήματος. Είναι επίσης ένα βήμα στην επίτευξη της ισόρροπης συμμετοχής γυναικών – ανδρών στα κέντρα των πολιτικών αποφάσεων.

Από το 1988, όταν δημιουργήθηκε η Συντονιστική Επιτροπή Γυναικείων Οργανώσεων και Γυναικείων Τμημάτων των Κομμάτων για την Ισότιμη Συμμετοχή των Γυναικών στα Κέντρα των Αποφάσεων (το περίφημο κίνημα του 35%) μέχρι την ψήφιση του νόμου του 2001, χρειάστηκαν συνεχείς προσπάθειες και αγώνες εκ μέρους των γυναικείων φορέων. Οργανώθηκαν πολλές καμπάνιες ευαισθητοποίησης και ενημέρωσης των πολιτών, γυναικών και ανδρών, υπογράφηκαν δεκάδες υπομνήματα προς τους αρχηγούς των κομμάτων. Η σπουδαιότερη κατάκτηση ήταν η επίτευξη της τροποποίησης του Συντάγματος (ά. 116,2) και της μεταστροφής της νομολογίας του Συμβουλίου της Επικρατείας, που, επιτέλους, αποδέχθηκαν τις ποσοτώσεις, ύστερα από αγώνες στους οποίους πρωτοστάτησε ο Σύνδεσμός μας.

Ο νόμος, λοιπόν, ήταν αποτέλεσμα της παραπάνω κατάκτησης και προϊόν της πίεσης του φεμινιστικού κινήματος αφ' ενός, και της

πολιτικής βούλησης της Υπουργού κ. Βάσως Παπανδρέου αφ' ετέρου. Η εφαρμογή του αναμένεται να δώσει ισχυρή ώθηση στην υπόθεση της συμμετοχής των γυναικών στο θεσμό της Τοπικής Αυτοδιοίκησης Α' και Β' θεσμού που θεωρείται ως ο πλέον κοντινός στους πολίτες, άνδρες και γυναίκες.

Μάλιστα, ο νόμος ήρθε σε μια στιγμή που οι Οργανισμοί Τοπικής Αυτοδιοίκησης (ΟΤΑ) αναβαθμίζεται αισθητά, καθώς οι αρμοδιότητές τους διευρύνονται και οι πόροι τους αυξάνονται. Για παράδειγμα, ο κρίσιμος τομέας για τη διαφύλαξη και διαπαιδαγώγηση των μικρών παιδιών, οι βρεφονηπιακοί και παιδικοί σταθμοί, αποτελούν πλέον αποκλειστική αρμοδιότητα της πρωτοβάθμιας Τοπικής Αυτοδιοίκησης.

Αναπτύσσεται, λοιπόν, και αποκτά σημαντικό εύρος ο τομέας της κοινωνικής πολιτικής των ΟΤΑ, όταν η κοινωνική πολιτική του κράτους συρρικνώνεται και περιορίζεται συνεχώς, αφήνοντας ακάλυπτες ζωτικές ανάγκες της οικογένειας.

Ορισμένα ενδεικτικά παραδείγματα δημοτικής κοινωνικής πολιτικής αφορούν τη βοήθεια στο σπίτι (δίκτυα βοηθών μητέρων, βοήθειας και περίθαλψης ηλικιωμένων και ανήμπορων ατόμων), τα κέντρα δημιουργικής απασχόλησης του παιδιού, τα δημοτικά ιατρεία, τη συμβουλευτική γονέων, τις μονάδες οικογενειακού προγραμματισμού, τα ΚΑΠΗ (Κέντρα Ανοιχτής Προστασίας Ηλικιωμένων), τη στέγαση και σίτιση των αστέγων, τα προγράμματα ένταξης των μεταναστών/στριών και προσφύγων στον κοινωνικό ιστό της χώρας, τα προγράμματα πρόληψης και καταπολέμησης των ναρκωτικών. Πρόκειται δηλαδή για ενδιαφέρουσες πολιτικές, που έχουν σχέση με την καθημερινότητα των πολιτών και την ποιότητα ζωής, που ιεραρχούνται συνεπώς υψηλά στις προτεραιότητες των γυναικών. Για να μην αναφέρουμε το σπουδαίο μερίδιο της σωστής δημοτικής πολιτικής στην προστασία του περιβάλλοντος, την ανάδειξη των πολιτιστικών μνημείων και της

ιδιοπροσωπείας των πόλεων και των συνοικιών. Τα δημοτικά και νομαρχιακά συμβούλια έχουν πολλά και πολυσχιδή καθήκοντα να επιτελέσουν, και από την ποιότητα των αποφάσεών τους εξαρτώνται πολλά στοιχεία της καθημερινής μας ζωής.

Είναι, επομένως, λάθος να υποτιμάται η συμμετοχή στα όργανα των ΟΤΑ, διότι οι τελευταίοι δεν έχουν δήθεν συναρπαστικό πολιτικό περιεχόμενο. Και περιεχόμενο αποδεικνύεται πως έχουν και σημαντική ευκαιρία εκπαίδευσης στα κοινά αποτελούν.

Οι γυναίκες θα έπρεπε να αγκαλιάσουν το θεσμό και να προσπαθήσουν να επιδράσουν στη διαμόρφωση των προγραμματικών του προτεραιοτήτων, από θέσεις φυσικά συμμετοχής και ευθύνης. Η Τοπική Αυτοδιοίκηση σήμερα αφορά τις γυναίκες ως κοινωνικούς εταίρους περισσότερο από κάθε άλλη φορά, λόγω των προβλημάτων που επιλύει και που μπορεί να διευκολύνουν την επίτευξη της ουσιαστικής ισότητας.

Βαδίζοντας, άρα, προς τις δημοτικές – νομαρχιακές εκλογές του Οκτωβρίου, πρέπει να κατανικήσουμε επιφυλάξεις, δισταγμούς, ιστορικές αδράνειες και να αξιοποιήσουμε την ευκαιρία που ο νόμος μας παρέχει, να υπερκαλύψουμε το χώρο που δημιουργεί για τις γυναίκες.

Βέβαια, στην προσπάθεια αυτή δεν θα έχουμε να αντιμετωπίσουμε μόνο τις δυσκολίες που προκαλούν τα συνήθη εμπόδια των πολλαπλών υποχρεώσεων και οι σχετικές δουλειές. Μπροστά μας ορθώνεται η δυσφορία έως άρνηση αυτοδιοικητικών παραγόντων και το αρνητικό κλίμα, πού τμήμα τους δημιουργεί. Πληροφορούμαστε ότι, άλλοτε έμμεσα και άλλοτε ρητά, κάποτε ψιθυριστά και κάποτε φωναχτά, διερευνώνται οι προθέσεις του ΥΠΕΣΔΔΑ περί της τύχης του νόμου. Η δικαιολογία; Μα η αναμενόμενη: «Δεν βρίσκουμε γυναίκες» ή και «πού θα βρούμε γυναίκες». Ή ακόμα «δεν μπορούμε να αποκλείσουμε τους

έμπειρους άνδρες, για να βάλουμε άπειρες γυναίκες». Σε συνάρτηση με την προηγούμενη θέση, ορισμένοι προτείνουν την αύξηση του αριθμού των θέσεων στα συμβούλια, έτσι ώστε οι γυναίκες να μετέχουν ως υπεράριθμες (!). Η κατάσταση αυτή οδήγησε τον Υπουργό ΕΣΔΔΑ κ. Κ. Σκανδαλίδη να δηλώσει στο συνέδριο του Δικτύου Αιρετών Γυναικών στην Τοπική Αυτοδιοίκηση Α' και Β' βαθμού και της Νομαρχιακής Αυτοδιοίκησης Δωδεκανήσου (Ρόδος, 29-30 Μαρτίου 2002), ότι «ο νόμος θα εφαρμοστεί». Άραγε υπάρχει άλλη οδός από την εφαρμογή του νόμου;

Είναι, πάντως, αξιοπερίεργο το γεγονός ότι ο νόμος θεωρείται από ένα μέρος των αυτοδιοικητικών στελεχών ως περίπου μπελάς και φασαρία. Και όμως, αν δεν υπήρχε ο νόμος αυτός, θα έπρεπε να εφευρεθεί. Για να μπορέσει η Τοπική Αυτοδιοίκηση να προσελκύσει εκπροσώπους από νέα κοινωνικά στρώματα, να επισύρει την προσοχή και το ενδιαφέρον των «σιωπηλών» κατηγοριών του πληθυσμού, για να διευρύνει τις κοινωνικές αντιπροσωπεύσεις της και τα ερείσματά της στους δημότες, άνδρες και γυναίκες, νέους/ες, ηλικιωμένους/ες, ντόπιους/ες και μετανάστες/στρίες, που ζουν και εργάζονται στην χώρα.

Από αυτή την άποψη ο σχετικά άτολμος μεν, αλλά σημαντικός αυτός νόμος θα έπρεπε να θεωρηθεί ως μεγάλη ευκαιρία για τη διεύρυνση της κοινωνικής συμμετοχής, ως δώρο στο πολιτικοδιοικητικό σύστημα της χώρας. Διότι, υπό όρους, μπορεί να αποτελέσει ένα αντίδοτο στην επικίνδυνη αδιαφορία, απάθεια και αποπολιτικοποίηση των πολιτών. Εάν η δημοκρατία είναι συνδεδεμένη με τη συμμετοχική διαδικασία, τότε ο νόμος αποτελεί ενίσχυση της δημοκρατίας και καλύπτει, έστω μερικώς, το «έλλειμμα φύλου», που ταλανίζει και την Τοπική Αυτοδιοίκηση, την πλησιέστερη στο λαό βαθμίδα εξουσίας.

Συμπέρασμα:

Ο νόμος πρέπει να εφαρμοστεί, και να επεκταθεί, με νέο νομοθετικό μέτρο, η ποσόστωση που εγκαινιάζεται μ' αυτόν, και στα ψηφοδέλτια των κομμάτων για τις εθνικές εκλογές και αυτές του ευρωκοινοβουλίου.

Όταν στη Γαλλία, χώρα – μέλος της Ευρωπαϊκής Ένωσης, εφαρμόζεται δια νόμου σύστημα ισάριθμης εκπροσώπησης, στην Ελλάδα δεν είναι επιτρεπτό να διστάσουμε ακόμα να εφαρμόσουμε το κατώφλι του 1/3!

ΚΕΦΑΛΑΙΟ 5

5.1 Πώς Κατοχυρώνεται Θεσμικά η Ισότητα των Γυναικών Σύμφωνα με την 6^η Εθνική Έκθεση της Ελλάδας κατά την Περίοδο 2001 - 2004

5.1.1 Προς την επιτροπή του Ο.Η.Ε. για την εξάλειψη των διακρίσεων κατά των γυναικών

Η Ελλάδα, ως κράτος μέλος του Ο.Η.Ε., έχει επικυρώσει με νόμο τη Σύμβαση για την Εξάλειψη όλων των μορφών Διακρίσεων κατά των Γυναικών από το 1983 (Ν. 1342/1983)¹⁰, ενώ υπήρξε μία από τις πρώτες 22 χώρες που υπέγραψε το 2001 το Προαιρετικό Πρωτόκολλο της Συνθήκης.

Η εφαρμογή της Σύμβασης για την Εξάλειψη όλων των μορφών Διακρίσεων κατά των Γυναικών ώθησε την ελληνική Πολιτεία να αναλάβει ενεργές δράσεις και να υιοθετήσει νομοθετικά και άλλα μέτρα με στόχο τόσο την άρση της άνισης μεταχείρισης λόγω φύλου, όσο και τη σταδιακή ενσωμάτωση της διάστασης του φύλου σε όλες τις πολιτικές. Η σύνταξη περιοδικών Εθνικών Εκθέσεων για τον Ο.Η.Ε., οι Παρατηρήσεις της αρμόδιας Επιτροπής για την Εξάλειψη των Διακρίσεων κατά των Γυναικών, καθώς και οι συναφείς συζητήσεις των ελληνικών αντιπροσωπειών με τα μέλη της Επιτροπής για το περιεχόμενο της Έκθεσης, συνέβαλαν στη συγκέντρωση πληροφόρησης, καθώς και στη συνειδητοποίηση των αναγκών, των προβλημάτων και των κενών ρύθμισης. Συνέβαλαν, ακόμα, στην εμπέδωση ενός διαρκούς και

¹⁰ Βλέπε παράρτημα

ανοικτού διαλόγου για τα ζητήματα ισότητας μεταξύ της Πολιτείας και της κοινωνίας των πολιτών.

Η περίοδος που καλύπτει η 6^η Περιοδική Έκθεση της Ελλάδας εκτείνεται από το 2001 μέχρι το 2004 και χαρακτηρίζεται από σημαντικές θεσμικές, νομοθετικές, νομολογικές, διοικητικές και κοινωνικές εξελίξεις στον τομέα της ισότητας μεταξύ γυναικών και ανδρών.

Θα ήθελα, πρωτίστως, να τονίσω την καταλυτικής σημασίας συνταγματική αναγνώριση των θετικών μέτρων ως μέσου για την επίτευξη της ουσιαστικής ισότητας και την εξάλειψη των διακρίσεων σε βάρος των γυναικών, με την αναθεώρηση του Ελληνικού Συντάγματος το 2001.

Σε νομοθετικό επίπεδο, η Επιτροπή του Υπουργείου Εσωτερικών, Δημόσιας Διοίκησης και Αποκέντρωσης που επεξεργάζεται τις τροποποιήσεις του Δημοσιούπαλληλικού Κώδικα (Ν. 2683/1999), υιοθέτησε τις προτάσεις της Γενικής Γραμματείας Ισότητας των Φύλων για τις γονικές άδειες των δημοσίων υπαλλήλων. Οι προτάσεις αυτές προωθούν ρυθμίσεις στην κατεύθυνση της ίσης μεταχείρισης και της ανακατανομής ευθυνών μεταξύ γυναικών και ανδρών και εκφράζουν μία αυξημένη μέριμνα για την μονογονεϊκή οικογένεια.

Επίσης, βασικός άξονας δράσεων που προωθούνται είναι η βελτίωση της συμμετοχής των γυναικών στην απασχόληση και η καταπολέμηση της γυναικείας ανεργίας, μέσα από προγράμματα ολοκληρωμένων παρεμβάσεων και προώθησης των γυναικών σε θέσεις εργασίας, ενίσχυσης της γυναικείας επιχειρηματικότητας και απόκτησης εργασιακής εμπειρίας. Ο εντοπισμός ελλειμμάτων ισότητας στην απασχόληση, δημιουργεί την ανάγκη για θετικές δράσεις στο χώρο των επιχειρήσεων, με ιδιαίτερη μέριμνα για την εναρμόνιση οικογενειακής και επαγγελματικής ζωής.

5.1.2. Τι περιλαμβάνει

1. Η Αναθεώρηση του Συντάγματος το 2001 διεύρυνε τον δρόμο για την ουσιαστική (de facto) ισότητα των φύλων. Με τη διάταξη του άρθρου 116 παρ. 2 του Συντάγματος καταργήθηκαν οι αποκλίσεις από την αρχή της ισότητας των φύλων και θεσπίστηκε μέριμνα της Πολιτείας να λαμβάνει ειδικά θετικά μέτρα για την εξάλειψη των διακρίσεων σε βάρος των γυναικών.

2. Παράλληλα, η Ελλάδα κύρωσε το Προαιρετικό Πρωτόκολλο στη Σύμβαση για την εξάλειψη όλων των μορφών διακρίσεων κατά των γυναικών (νόμος 2952/2001)¹¹.

3. Σε θεσμικό επίπεδο συστάθηκαν νέοι μηχανισμοί, όπως η Διυπουργική Επιτροπή για την Ισότητα των Φύλων (2000) και η Μόνιμη Κοινοβουλευτική Επιτροπή Ισότητας και Δικαιωμάτων του Ανθρώπου (2002).

4. Στον τομέα της απασχόλησης και των εργασιακών σχέσεων:

- οι Εθνικές Γενικές Συλλογικές Συμβάσεις Εργασίας των ετών 2002-2004 βελτιώνουν τη νομοθεσία που ισχύει για τους εργαζόμενους στον ιδιωτικό τομέα, όσον αφορά την ισότητα στις εργασιακές σχέσεις, τις γονικές άδειες, τις άδειες πατρότητας και άλλα ζητήματα των δύο φύλων
- ο νόμος 3227/2004 για τα "Μέτρα για την αντιμετώπιση της ανεργίας και άλλες διατάξεις" θεσπίζει κίνητρα για την πρόσληψη ανέργων μητέρων
- με το νόμο 3250/2004¹² ενισχύεται η απασχόληση μητέρων με ανήλικα τέκνα, με τη δυνατότητα πρόσληψής τους σε ποσοστό 10% σε θέσεις μερικής απασχόλησης του δημοσίου, νομικών προσώπων δημοσίου δικαίου, καθώς και οργανισμών τοπικής

¹¹ Βλέπε παράρτημα

¹² Βλέπε παράρτημα

αυτοδιοίκησης, για την παροχή υπηρεσιών κοινωνικού χαρακτήρα. Παράλληλα, προβλέπεται ότι ποσοστό μέχρι 60% από τις διάφορες κατηγορίες των ανέργων που επωφελούνται από την πρόσληψη καλύπτεται από γυναίκες, εφόσον εκδηλωθεί αντίστοιχο ενδιαφέρον.

- σε όλα τα προγράμματα του Ο.Α.Ε.Δ. που χρηματοδοτούνται από την Ε.Ε., αλλά και σε αρκετά προγράμματα που χρηματοδοτούνται από εθνικούς πόρους, δίνεται προτεραιότητα στη συμμετοχή των γυναικών σε ποσοστό τουλάχιστον 60%.
- μέσω του Εθνικού Σχεδίου Δράσης για την Απασχόληση και του Εθνικού Σχεδίου Δράσης για την Κοινωνική Ενσωμάτωση συνεχίζονται οι προσπάθειες άρσης των αποκλεισμών των γυναικών από την απασχόληση, τόσο στο δημόσιο, όσο και στον ιδιωτικό τομέα
- η αρμόδια Επιτροπή του Υπουργείου Εσωτερικών, Δημόσιας Διοίκησης και Αποκέντρωσης που επεξεργάζεται τις τροποποιήσεις ενόψει της αναθεώρησης του Δημοσιούπαλληλικού Κώδικα (Ν. 2683/1999), προωθεί τις νομοθετικές προτάσεις της Γενικής Γραμματείας Ισότητας των Φύλων για τις γονικές άδειες των δημοσίων υπαλλήλων. Οι προτάσεις αυτές προωθούν την πλήρη εφαρμογή της ίσης μεταχείρισης γυναικών και ανδρών και εκφράζουν μία αυξημένη μέριμνα για την μονογονεϊκή και την πολύτεκνη οικογένεια.

5. Στον τομέα της κοινωνικής ασφάλισης:

- με τον νόμο 3029/2002 εκσυγχρονίστηκε το συνταξιοδοτικό καθεστώς και καταργήθηκε κάθε υφιστάμενη διαφοροποίηση λόγω φύλου στη συνταξιοδοτική προστασία.

- ο νόμος 3232/2004 προβλέπει για πρώτη φορά ότι οι διαζευγμένοι μπορούν να παίρνουν μέρος της σύνταξης όταν ο/η πρώην σύζυγος αποβιώνει, οπότε δικαιούνται σύνταξη λόγω θανάτου.
 - με το π.δ. 87/2002 ενσωματώθηκαν στο ελληνικό δίκαιο οι Οδηγίες 86/378/ΕΟΚ και 96/97/ΕΚ για την εφαρμογή της ίσης μεταχείρισης ανδρών και γυναικών στα επαγγελματικά συστήματα κοινωνικής ασφάλισης. Η αρχή αυτή θα διέπει τα καταστατικά των Ταμείων Επαγγελματικής Ασφάλισης που θα ιδρύονται εφεξής.
 - με τον νέο Κανονισμό παροχών του Οργανισμού Περιθαλψης Ασφαλισμένων του Δημοσίου δεν υφίσταται πλέον καμία διάκριση λόγω φύλου στα μέλη της οικογένειας των άμεσα ασφαλισμένων, τα οποία δικαιούνται φροντίδας υγείας σε βάρος του Οργανισμού.
6. Στον τομέα της συμμετοχής των γυναικών στα κέντρα λήψης των αποφάσεων:
- ο νόμος 2839/2000¹³ προβλέπει συμμετοχή κατά το 1/3 τουλάχιστον, από κάθε φύλο, στα υπηρεσιακά συμβούλια και στα συλλογικά όργανα των δημοσίων οργανισμών και των Οργανισμών Τοπικής Αυτοδιοίκησης.
 - ο νόμος 2910/2001 προβλέπει την κατά το 1/3 συμμετοχή από κάθε φύλο στα ψηφοδέλτια των Νομαρχιακών και Δημοτικών εκλογών.
7. Η ελληνική κυβέρνηση έχει υιοθετήσει για την προσεχή περίοδο (2004-2008) μία ολοκληρωμένη και συνεκτική στρατηγική παρέμβαση, προκειμένου να αναδείξει τόσο την εθνική

¹³ Βλέπε παράρτημα

σημασία όσο και την υπερεθνική διάσταση των θεμάτων ισότητας γυναικών και ανδρών. Οι δύο αυτές παράμετροι καθιστούν, στη σημερινή συγκυρία, την προώθηση των συγκεκριμένων θεμάτων εθνική προτεραιότητα που τοποθετείται υπεράνω πολιτικών και κομματικών διαφορών. Κεντρικός στόχος της παρέμβασης αυτής είναι η αποδέσμευση των θεμάτων ισότητας από την κατηγορία των περιθωριακών θεμάτων και η ανάδειξη του πολιτικού, οικονομικού, κοινωνικού και αναπτυξιακού χαρακτήρα τους με την άμεση σύνδεσή τους με τις κυρίαρχες εθνικές πολιτικές προτεραιότητες (ανάπτυξη –απασχόληση- κοινωνική συνοχή). Προϋπόθεση για την επίτευξη του στόχου αυτού είναι η κατανόηση του ότι οι γυναίκες συνιστούν περισσότερο από το μισό του πληθυσμού της Ελλάδας (52%), αντιμετωπίζουν σοβαρά προβλήματα κοινωνικο-οικονομικής ένταξης και μπορούν, ως σημαντικό παραγωγικό δυναμικό να αποτελέσουν μοχλό για την ανάπτυξη και την κοινωνική συνοχή της χώρας.

5.2 Άρθρο 2¹⁴

5.2.1. Αναθεώρηση του Συντάγματος

1. Το 2001 αναθεωρήθηκε το ελληνικό Σύνταγμα. Ανάμεσα σε εκείνες τις διατάξεις που τροποποιήθηκαν, δύο αφορούν τα ζητήματα της ισότητας των δύο φύλων:

α) Το νέο άρθρο 116 παρ. 2. του –αναθεωρημένου- Συντάγματος δεν προβλέπει πλέον αποκλίσεις από την αρχή της ισότητας των δύο φύλων. Αντιθέτως, προβλέπει ρητά την υποχρέωση της πολιτείας να

¹⁴ Βλέπε παράρτημα

λαμβάνει ειδικά θετικά μέτρα για την εξάλειψη των διακρίσεων σε βάρος κυρίως των γυναικών με στόχο την αποτελεσματική εφαρμογή της αρχής της ισότητας των δύο φύλων σε όλους τους τομείς.

β) Το νέο άρθρο 31 παρ. 1 του Συντάγματος προβλέπει ότι Πρόεδρος της Δημοκρατίας μπορεί να εκλεγεί όποιος έχει όχι μόνο από πατέρα αλλά και από μητέρα ελληνική καταγωγή.

5.2.2. Απασχόληση

2. Οι Εθνικές Γενικές Συλλογικές Συμβάσεις Εργασίας των ετών 2002-2004 βελτιώνουν τη νομοθεσία που ισχύει για τους εργαζόμενους στον ιδιωτικό τομέα, όσον αφορά την ισότητα στις εργασιακές σχέσεις, τις γονικές άδειες, τις άδειες πατρότητας και άλλα ζητήματα των δύο φύλων.

Ειδικότερα:

Με την *Εθνική Συλλογική Σύμβαση Εργασίας των ετών 2002-2003* καθιερώθηκαν τα εξής:

- Δικαίωμα καθυστερημένης προέλευσης ή πρόωρης αποχώρησης της μητέρας και εναλλακτικά του πατέρα για τη φροντίδα του παιδιού, κατά μία ώρα την ημέρα, για 30 μήνες (αντί των 24 μηνών), μετά την άδεια λοχείας. Εναλλακτικά το μειωμένο ωράριο μετά τη συμφωνία με τον εργοδότη θα μπορεί να δίνεται για δύο ώρες τους πρώτους 12 μήνες και για μία ώρα για 6 επιπλέον μήνες (προηγουμένως ίσχυε μόνο για 12 μήνες και για δύο ώρες την ημέρα).
- Για πρώτη φορά άδεια δύο ημερών με αποδοχές σε περίπτωση θανάτου συγγενούς μέχρι β' βαθμού.
- Επιπλέον κανονική άδεια 6 ημερών για γονείς που έχουν χηρέψει ή έχουν παιδί εκτός γάμου και έχουν την επιμέλεια του παιδιού (μονογονεϊκές οικογένειες). Η άδεια μονογονεϊκής

οικογένειας χρονικά δεν θα συμπίπτει με την αρχή και το τέλος της ετήσιας κανονικής άδειας και αφορά παιδιά έως 12 χρονών. Για τρία (3) παιδιά και πάνω η άδεια ανέρχεται σε οκτώ (8) ημέρες.

Με την *Εθνική Γενική Συλλογική Σύμβαση Εργασίας των ετών 2004-2005* ισχύουν τα εξής:

- Το μειωμένο ωράριο ("άδεια") θηλασμού και φροντίδας παιδιών του άρθρου 9 της Ε.Γ.Σ.Σ.Ε. του έτους 1993, όπως έχει τροποποιηθεί και ισχύει, δικαιούται ο/η εργαζόμενος/-η με αίτηση του/της να το ζητήσει εναλλακτικά ως συνεχόμενη ισόχρονη άδεια με αποδοχές, εντός της χρονικής περιόδου κατά την οποία δικαιούται μειωμένου ωραρίου για τη φροντίδα του παιδιού. Η εναλλακτική χορήγηση της αδειάς προϋποθέτει συμφωνία του εργοδότη και χορηγείται εφάπαξ ή τμηματικά. Η άδεια αυτή έχει ως αφετηρία τη λήξη της άδειας λοχείας, δηλαδή 9 εβδομάδες μετά τον τοκετό.
- Στους φυσικούς ή θετούς γονείς παιδιού ηλικίας ως δέκα έξι (16) ετών συμπληρωμένων, το οποίο πάσχει από νόσημα που απαιτεί μεταγγίσεις αίματος και παραγώγων του ή αιμοκάθαρση, χορηγείται πρόσθετη άδεια δέκα (10) εργάσιμων ημερών ετησίως. Η άδεια αυτή είναι με αποδοχές και χορηγείται και στους δύο γονείς επιπλέον της άδειας που δικαιούνται από άλλες διατάξεις.

3. Ο νόμος 3227/2004 για τα "Μέτρα για την αντιμετώπιση της ανεργίας και άλλες διατάξεις" ρυθμίζει, μεταξύ άλλων τα εξής:

- Οι εργοδότες προσλαμβάνουν με σύμβαση ορισμένου χρόνου εργαζόμενους ή εργαζόμενες για αναπλήρωση εργαζομένων που απουσιάζουν από την εργασία τους με άδεια κύησης ή λοχείας επιδοτούνται, για όσο χρόνο διαρκεί η άδεια, με το

ισόποσο των ασφαλιστικών εισφορών που τους επιβαρύνουν για την ασφαλιστική κάλυψη των προσλαμβανομένων.

- Καθορίζεται ως κίνητρο για την πρόσληψη ανέργων μητέρων με τουλάχιστον δύο τέκνα επιδότηση του εργοδότη ισόποση με το ύψος των εργοδοτικών εισφορών που τον βαρύνουν για την ασφαλιστική κάλυψη των προσλαμβανομένων. Η επιδότηση διαρκεί επί ένα έτος για κάθε τέκνο.

4. Με τον νόμο 3174/2003 επεκτάθηκε η μερική απασχόληση στο δημόσιο, τα νομικά πρόσωπα δημοσίου δικαίου και τους Οργανισμούς Τοπικής Αυτοδιοίκησης, για την κάλυψη αναγκών που αποσκοπούν στην παροχή κοινωνικών υπηρεσιών κοινωνικού χαρακτήρα προς τους πολίτες. Ως υπηρεσίες κοινωνικού χαρακτήρα θεωρούνται εκείνες που αναφέρονται στην κοινωνική φροντίδα, την φύλαξη σχολικών κτιρίων, την οδική ασφάλεια των μαθητών, στην αντιμετώπιση περιβαλλοντικών αναγκών, στην κοινωνική ενσωμάτωση των μεταναστών κλπ. Ο νόμος αυτός στόχευε στην ενίσχυση της απασχόλησης ευάλωτων ομάδων του πληθυσμού, μεταξύ των οποίων περιλαμβάνονται ως ειδική κατηγορία οι μητέρες ανηλίκων τέκνων μέχρι 12 ετών σε ποσοστό 10%.

Με τον νόμο 3250/2004 επαναπροσδιορίστηκαν οι κατηγορίες ατόμων μέσα από τις οποίες μπορεί να επιλέγονται οι προσλαμβανόμενοι, με προσθήκη των πολυτέκνων και διεύρυνση της κατηγορίας των μητέρων ανηλίκων τέκνων (καταργήθηκε ο περιορισμός της ηλικίας του τέκνου μέχρι 12 ετών), χωρίς αλλαγή του ποσοστού του 10%. Παράλληλα, με τον νόμο 3250 προβλέφθηκε ότι ποσοστό μέχρι 60% από τις διάφορες κατηγορίες των ανέργων που επωφελούνται από την πρόσληψη καλύπτεται από γυναίκες, εφόσον εκδηλωθεί αντίστοιχο ενδιαφέρον.

5.2.3. Κοινωνική Ασφάλιση

5. Με τον νόμο 3029/2002 εκσυγχρονίστηκε το συνταξιοδοτικό καθεστώς και καταργήθηκε κάθε υφιστάμενη διαφοροποίηση λόγω φύλου στη συνταξιοδοτική προστασία. Ειδικότερα:

- Σε μητέρες ασφαλισμένες στο ΙΚΑ-TEAM (ο μεγαλύτερος ασφαλιστικός οργανισμός της Ελλάδας) οι οποίες αποκτούν παιδί από 1/1/2003 και εφεξής ή στους πατέρες, εφόσον το δικαίωμα αυτό δεν ασκηθεί από τις μητέρες, δόθηκε η δυνατότητα αναγνώρισης πλασματικού χρόνου ασφάλισης, προκειμένου να συμπληρώσουν τις ισχύουσες προϋποθέσεις συνταξιοδότησης. Συγκεκριμένα, ο χρόνος που αναγνωρίζεται στην περίπτωση απόκτησης παιδιών από την προαναφερόμενη ημερομηνία και μετά, είναι ένα (1) έτος για το πρώτο παιδί, 1 και ½ για το δεύτερο και 2 έτη για το τρίτο (συνολικά 4 και ½ έτη ή 1.350 ημέρες ασφάλισης).
- Με τη συμπλήρωση 37 ετών ή 11.100 ημερών εργασίας δόθηκε η δυνατότητα συνταξιοδότησης σε ασφαλισμένους του ΙΚΑ-TEAM και των ειδικών ταμείων (π.χ. ΤΑΠ-ΟΤΕ, ΟΑΠ-ΔΕΗ, Ταμεία Τραπεζών κ.λ.π.) να θεμελιώσουν δικαίωμα συνταξιοδότησης, λόγω γήρατος, ανεξαρτήτως ορίου ηλικίας, τόσο για τους άνδρες όσο και για τις γυναίκες.
- Για τους άνδρες ασφαλισμένους των Ειδικών Ταμείων μειώθηκε κατά δύο έτη το απαιτούμενο όριο ηλικίας συνταξιοδότησης λόγω γήρατος, εναρμονιζόμενο με αυτό των γυναικών, ώστε οι ασφαλισμένοι (ανεξαρτήτως φύλου) των Ταμείων αυτών, οι οποίοι υπήχθησαν στην ασφάλιση οποιουδήποτε φορέα κύριας ασφάλισης από 1/1/1983 μέχρι 31/12/1992 να θεμελιώνουν δικαίωμα συνταξιοδότησης με τη

συμπλήρωση του 58^{ου} έτους της ηλικίας τους και 35 έτη ασφάλισης.

5.2.4. Συμμετοχή των Γυναικών στα Κέντρα Λήψης των Αποφάσεων

6. Ο νόμος 2839/2000 προβλέπει συμμετοχή κατά το 1/3 τουλάχιστον, από κάθε φύλο, στα υπηρεσιακά συμβούλια και στα συλλογικά όργανα των δημοσίων οργανισμών και των Οργανισμών Τοπικής Αυτοδιοίκησης.

7. Ο μεταγενέστερος νόμος 2910/2001 προβλέπει την κατά το 1/3 συμμετοχή από κάθε φύλο στα ψηφοδέλτια των Νομαρχιακών και Δημοτικών εκλογών. Με σειρά αποφάσεών του, το Συμβούλιο της Επικρατείας έκρινε συνταγματική την ανωτέρω ρύθμιση (αναθεωρημένο άρθρο 116 παρ. 2 του Συντάγματος).

5.2.5. Εθνικοί Μηχανισμοί για την Προστασία της Ισότητας των Φύλων

8. Με απόφαση του Πρωθυπουργού συστάθηκε το 2000 η *Διυπουργική Επιτροπή για την Ισότητα των Φύλων*. Έργο της Επιτροπής, μεταξύ των άλλων, είναι:

- Η λήψη των αποφάσεων για την προώθηση της εθνικής πολιτικής για την ισότητα των φύλων στο πλαίσιο των κατευθύνσεων της Ευρωπαϊκής Ένωσης και των Διεθνών Οργανισμών, με στόχο να ενταχθεί η διάσταση του φύλου σε όλες τις πολιτικές
- Ο συντονισμός των υπουργείων και φορέων του δημοσίου τομέα κατά την επεξεργασία πολιτικών και δράσεων για τις γυναίκες σε κεντρικό, περιφερειακό και τοπικό επίπεδο

Η Διυπουργική Επιτροπή επεξεργάστηκε και κατάρτισε το Εθνικό Πρόγραμμα Δράσης για την Ισότητα των Φύλων της περιόδου 2001-2006.

9. Στο πλαίσιο των εργασιών της Ελληνικής Βουλής λειτουργεί από το 2002 *Μόνιμη Κοινοβουλευτική Επιτροπή Ισότητας και Δικαιωμάτων του Ανθρώπου*. Αντικείμενο της Επιτροπής είναι η μελέτη, έρευνα και εισήγηση προτάσεων με σκοπό την προώθηση στην εκπαίδευση, στην οικογένεια και στους άλλους κοινωνικούς θεσμούς, καθώς και την κατοχύρωση και εφαρμογή από τη Διοίκηση, της αρχής της ισότητας των φύλων, ιδίως σε θέματα απασχόλησης και του σεβασμού και της προστασίας των δικαιωμάτων του ανθρώπου, κατ' εφαρμογή των άρθρων 4 παρ. 2 και 116 παρ. 2 του Συντάγματος.

10. Με το π.δ. 39/2004 συστάθηκε Γραφείο Ισότητας των δύο φύλων στο Επιτελείο Υπουργού Εθνικής Άμυνας. Αποστολή του Γραφείου είναι (α) να συλλέγει, να διαχειρίζεται και να επεξεργάζεται κατά την κείμενη νομοθεσία στοιχεία και πληροφορίες για θέματα που αφορούν την ισότητα των δύο φύλων στο στρατιωτικό προσωπικό των ενόπλων Δυνάμεων της Ελλάδας καθώς και άλλων κρατών μελών της Ευρωπαϊκής Ένωσης, του Βορειοατλαντικού Συμφώνου και άλλων Διεθνών Οργανισμών, (β) να διατυπώνει θεσμικές προτάσεις και να προωθεί τα αναγκαία μέτρα για την εφαρμογή της αρχής της ισότητας των δύο φύλων στο στρατιωτικό προσωπικό των Ενόπλων Δυνάμεων της χώρας και (γ) να συνεργάζεται για την ισότητα των δύο φύλων με τη Γενική Γραμματεία Ισότητας και τα Γενικά Επιτελεία και τις λοιπές υπηρεσίες του Υπουργείου Εθνικής Άμυνας.

Στα πλαίσια λειτουργίας του εν λόγω γραφείου έχει αναπτυχθεί η δυνατότητα του στρατιωτικού των ενόπλων δυνάμεων να απευθύνεται ιεραρχικά στο γραφείο ισότητας για τυχόν προβλήματα που

παρουσιάζονται κατά την καθημερινή του διαβίωση εντός του στρατεύματος και άπτονται των φύλων.

5.3 Άρθρο 7¹⁵

5.3.1. Νομοθετικό Έργο

1. Σε εφαρμογή του Προγράμματος Δράσης για την Ισότητα 2001-2006 για την ενίσχυση της συμμετοχής των γυναικών στα κέντρα λήψης αποφάσεων ψηφίστηκαν νόμοι και προωθήθηκαν δράσεις με στόχο την ολοκληρωμένη παρέμβαση στο ζήτημα της συμμετοχής γυναικών στα κέντρα λήψης αποφάσεων.

2. Νόμος 2839/2000 (άρθρο 6) προβλέπει συμμετοχή κατά το 1/3 τουλάχιστον, από κάθε φύλο, στα υπηρεσιακά συμβούλια και στα συλλογικά όργανα των δημοσίων οργανισμών και των Οργανισμών Τοπικής Αυτοδιοίκησης. Σήμερα, έχουμε θετικά αποτελέσματα μετά την εφαρμογή της ποσόστωσης για την κατά 1/3 συμμετοχή και των δύο φύλλων στα Υπηρεσιακά Συμβούλια. Σε σύνολο 21 Υπηρεσιακών Συμβουλίων Υπουργείων, το ποσοστό συμμετοχής των γυναικών κυμαίνεται από 40-60%.

3. Ο μεταγενέστερος νόμος 2910/2001 προβλέπει την κατά 1/3 συμμετοχή από κάθε φύλο στα ψηφοδέλτια των Νομαρχιακών και Δημοτικών εκλογών. Με σειρά αποφάσεών του, το Συμβούλιο της Επικρατείας έκρινε συνταγματική την ανωτέρω ρύθμιση (αναθεωρημένο άρθρο 116 παρ. 2 του Συντάγματος)

4. Με απόφαση Πρωθυπουργού συστάθηκε το 2000 η Διυπουργική Επιτροπή για την Ισότητα των Φύλων.

¹⁵ Βλέπε παράρτημα

5. Στο πλαίσιο των εργασιών της Ελληνικής Βουλής, λειτουργεί από το 2002 Μόνιμη Κοινοβουλευτική Επιτροπή Ισότητας και Δικαιωμάτων του Ανθρώπου.

5.4 Άρθρο 11¹⁶

5.4.1. Οι Αριθμοί για την Ανεργία και την Απασχόληση των Γυναικών

1. Οι κρατικές πολιτικές για την άρση των αποκλεισμών από την αγορά εργασίας εκφράζονται στο εκάστοτε Εθνικό Σχέδιο Δράσης για την Απασχόληση και το Εθνικό Σχέδιο Δράσης για την Κοινωνική Ενσωμάτωση και συγχρηματοδοτούνται από το Ευρωπαϊκό Κοινωνικό Ταμείο (Ε.Κ.Τ.).

Το Ε.Κ.Τ., κύριο εργαλείο της Ευρωπαϊκής Στρατηγικής Απασχόλησης, υποστηρίζει μέτρα και πολιτικές που αφορούν στρατηγικές προτεραιότητες, μεταξύ των οποίων είναι:

- Η κοινωνική ενσωμάτωση στην αγορά εργασίας
- Η ισότητα των δύο φύλων

Η αντιστοίχιση με τους στόχους της Λισσαβόνας (2002) απαιτεί, από όλες τις χώρες της Ε.Ε. και τη δική μας συνακόλουθα, τον σχεδιασμό και την εφαρμογή πολιτικών που θα λαμβάνουν υπόψη:

- α) την Ψηφιακή Κοινωνία, την Οικονομία της Γνώσης και τη μετάβαση σ' αυτήν
- β) την επένδυση στον άνθρωπο, την οικοδόμηση ενός ενεργού κράτους πρόνοιας, μέσα από τον εκσυγχρονισμό του Ευρωπαϊκού

¹⁶ Βλέπε παράρτημα

κοινωνικού μοντέλου, με συνοχή και μία αγορά εργασίας χωρίς αποκλεισμούς.

2. Το Εθνικό Σχέδιο Δράσης για την Απασχόληση (ΕΣΔΑ) αποτελεί το κύριο εργαλείο για τον σχεδιασμό και εφαρμογή των πολιτικών απασχόλησης. Μία από τις κατευθυντήριες γραμμές του ΕΣΔΑ είναι η ισότητα των φύλων.

5.4.2. Τα Μέτρα για την Αντιμετώπιση της Ανεργίας και η Αύξηση της Απασχόλησης των Γυναικών (2000-2004)

Μέτρα που υιοθετήθηκαν κατά την εξεταζόμενη περίοδο για την αντιμετώπιση της ανεργίας και την αύξηση της απασχόλησης :

- Συμμετοχή των επιχειρήσεων των ΟΤΑ Α' και Β' βαθμού στα προγράμματα νέων θέσεων εργασίας
- Μερική απασχόληση σε φορείς κοινωνικού χαρακτήρα. Με τον νόμο 3174/2003 προβλέφθηκε για πρώτη φορά η δυνατότητα πρόσληψης ευάλωτων κατηγοριών του πληθυσμού σε θέσεις μερικής απασχόλησης ορισμένου χρόνου σε φορείς του δημοσίου τομέα για την κάλυψη αναγκών κοινωνικού χαρακτήρα. Με το Ν. 3250/2004 επαναπροσδιορίστηκαν οι κατηγορίες ατόμων μέσα από τις οποίες μπορεί να επιλέγονται οι προσλαμβανόμενοι, με προσθήκη των πολυτέκνων σε ποσοστό 10% και διεύρυνση της κατηγορίας των μητέρων ανηλίκων τέκνων (πριν ήταν όσες είχαν τέκνα μέχρι 12 ετών), επίσης σε ποσοστό 10%. Παράλληλα, προβλέπεται ότι σε ποσοστό μέχρι 60% από τις διάφορες κατηγορίες των ανέργων (μέχρι τριάντα ετών, άνω των τριάντα ετών, όσοι βρίσκονται πέντε έτη πριν την συνταξιοδότηση), που επωφελούνται από

την πρόσληψη, καλύπτεται από γυναίκες, εφόσον εκδηλωθεί αντίστοιχο ενδιαφέρον με την υποβολή αιτήσεων.

- Μετατροπή παθητικών πολιτικών (επιδοματικών) σε ενεργητικές πολιτικές για του/τις ανέργους/ες.
- Μέτρα για κατάρτιση επιδοτούμενων ανέργων.
- Διεύρυνση δικαιούχων επιδότησης ανεργίας. Άνεργοι που είναι ασφαλισμένοι κατά της ανεργίας και είναι ή καθίστανται χήροι (άνδρες και γυναίκες) δικαιούνται να λαμβάνουν το επίδομα ανεργίας παρότι λαμβάνουν τη σύνταξη του θανόντος (μέχρι σήμερα βρίσκονταν σε δυσμενή θέση οι χήρες δεδομένου ότι έμεναν άνεργες δεν εθεωρούντο από τον Ο.Α.Ε.Δ. άνεργες ούτε επιδοτούντο εφόσον ελάμβαναν σύνταξη για το θανόντα παρά το ότι είχαν ασφαλισθεί για την ανεργία σε αντίθεση με τις λοιπές γυναίκες των οποίων ο σύζυγος ήταν στη ζωή ή ήταν διαζευγμένος, επειδή η υπάρχουσα νομοθεσία εξαιρούσε όσους ελάμβαναν σύνταξη). Με τη νέα ρύθμιση αποκτάται όχι μόνο το δικαίωμα για λήψη επιδόματος αλλά και το δικαίωμα για τοποθέτηση σε θέση εργασίας με τα μέτρα που προβλέπονται για τους/τις ανέργους/ες.

- Διεύρυνση δικαιούχων συμμετοχής σε προγράμματα.

-Συμμετοχή και αποφοίτων λυκείων στα προγράμματα απόκτησης εργασιακής εμπειρίας (STAGE).

-Συμμετοχή και των επιστημόνων σε προγράμματα νέων ελεύθερων επαγγελματιών (μέχρι σήμερα μηχανικοί, δικηγόροι, γιατροί κ.λ.π., δεν ήταν δικαιούχοι).

- Κίνητρα για την αύξηση της απασχόλησης των γυναικών.

-Καθορίζεται ως κίνητρο για την πρόσληψη ανέργων μητέρων με τουλάχιστον δύο τέκνα, επιδότηση του εργοδότη ισόποση με το ύψος των

εργοδοτικών εισφορών που τον βάρυναν για την ασφαλιστική κάλυψη των προσλαμβανομένων.

- Οι εργοδότες που προσλαμβάνουν με σύμβαση ορισμένου χρόνου εργαζόμενους ή εργαζόμενες για αναπλήρωση εργαζομένων που απουσιάζουν από την εργασία τους με άδεια κήσης ή λοχείας, για να όσο χρόνο διαρκεί η άδεια, επιδοτούνται με το ισόποσο των ασφαλιστικών εισφορών που τους επιβαρύνουν για την ασφαλιστική κάλυψη των προσλαμβανομένων.

-Η αγρότισσα για κάθε τέκνο που αποκτά απαλλάσσεται από την υποχρέωση υπέρ Ο.Γ.Α. επί ένα χρόνο από τη γέννηση κάθε τέκνου.

▪ Μείωση εργοδοτικών εισφορών για νεοπροσλαμβανόμενους των οποίων οι μηνιαίες αποδοχές δεν υπερβαίνουν τα 600€. Το μέτρο ίσχυσε από 1/4/2001 μέχρι 31/12/2003. Προέβλεπε τη μείωση κατά 2 ποσοστιαίες μονάδες των εργοδοτικών εισφορών του κλάδου κύριας σύνταξης του ΙΚΑ για μισθωτούς πλήρους απασχόλησης των οποίων οι αποδοχές δεν υπερέβαιναν τα 600€.

1. Προσαρμοστικότητα της εργασίας

Νόμοι 6239/98 και 2874/2000:

- ✓ Ρυθμίσεις για όρους εξαίρεσης από συλλογικές συμβάσεις εργασίας (Τοπικά Σύμφωνα Απασχόλησης).
- ✓ Προώθηση μερικής απασχόλησης και περιορισμός των υπερωριών
- ✓ Θεσμοθέτηση άτυπων μορφών απασχόλησης (ειδικότερα της προσωρινής απασχόλησης με το νόμο 2956/2001)
- ✓ Προσαύξηση της αμοιβής των μερικώς απασχολούμενων μισθωτών κατά 7,5% εφ' όσον αμείβονται με τον κατώτατο μισθό και το ωράριο τους είναι μικρότερο των 4 ωρών τη μέρα.

2. Αύξηση προσφοράς εργασίας και παράταση επαγγελματικού

βίου:

Η μερική απασχόληση είναι ένα γυναικείο φαινόμενο, με την έννοια ότι σε όλες τις χώρες η μεγάλη (και αυξανόμενη) πλειοψηφία των μερικά απασχολούμενων είναι γυναίκες.

Στην Ελλάδα το 2002, το 68,3% των μερικά απασχολούμενων ήταν γυναίκες και το 31,7% άνδρες, όταν στο σύνολο της απασχόλησης οι γυναίκες αντιπροσώπευαν το 38,1% και οι άνδρες το 61,9% των μερικά απασχολούμενων.

Επίσης, το 7,2% απασχολούμενων γυναικών και το 2,2% των ανδρών είναι μερικά απασχολούμενοι.

Η χαμηλή συμμετοχή των γυναικών στην απασχόληση συσχετίζεται τόσο με τις περιορισμένες ευκαιρίες μερικής απασχόλησης όσο και με καταστάσεις μικρής διαφοροποίησης των επιπέδων των μισθών.

3. Ισότητα των φύλων

Οι πολιτικές για γυναίκες μπορούν να χωριστούν στις εξής κατηγορίες:

- ❖ Προώθηση της απασχόλησης και επιχειρηματικότητας. Εδώ περιλαμβάνονται προγράμματα νέων θέσεων εργασίας για γυναίκες, με στόχο την απόκτηση εργασιακής εμπειρίας και την προώθηση στην απασχόληση ανέργων γυναικών 18-65 ετών.
- ❖ Συμφιλίωση οικογενειακής και επαγγελματικής ζωής. Ιδιαίτερη πρόοδο παρουσιάζουν οι θετικές δράσεις που αφορούν μέτρα για την συμφιλίωση επαγγελματικής και οικογενειακής ζωής των γυναικών και την διευκόλυνση της ένταξης τους στην αγορά εργασίας οι οποίες υλοποιούνται από φορείς της Τοπικής

Αυτοδιοίκησης σε όλη την χώρα και χρηματοδοτούνται από Κοινοτικούς και Εθνικούς πόρους

4. Προώθηση της ενσωμάτωσης και καταπολέμηση των διακρίσεων έναντι των ατόμων σε μειονεκτική θέση στην αγορά εργασίας.

Σύμφωνα με το Εθνικό Σχέδιο Δράσης για την Κοινωνική Ενσωμάτωση 2003 (ΕΣΔΕν), η στρατηγική επιλογή ουσιαστικής προώθησης της κοινωνικής ένταξης συνδέεται στενά με τη διευκόλυνση της πρόσβασης στην απασχόληση ομάδων που διατρέχουν κίνδυνο κοινωνικού αποκλεισμού.

Στο πλαίσιο της προώθησης της απασχόλησης, 4 ομάδες του πληθυσμού έχουν κεντρική σημασία μεταξύ των οποίων την πρώτη θέση κατέχουν οι γυναίκες .

Η εργασία των γυναικών και ιδιαίτερα αυτών που έχουν παιδιά αποτελεί στόχο στρατηγικής σημασίας τόσο για αναπτυξιακούς όσο και για κοινωνικούς λόγους. Στο πλαίσιο αυτό τα προβλήματα των μονογονεϊκών οικογενειών-των γυναικών που μεγαλώνουν μόνες τους παιδιά-αναδεικνύονται ως ιδιαίτερα έντονα δικαιολογώντας πλήρως την πολιτική προτεραιότητα που τους αποδίδεται. Οι δράσεις, που προωθούνται, αφορούν: (α) συμφιλίωση οικογενειακής και επαγγελματικής ζωής – παιδική φύλαξη, στήριξη στις οικογένειες και (β) ειδικές δράσεις για γυναίκες στο πλαίσιο του Κ.Π.Σ.

ΣΥΜΠΕΡΑΣΜΑΤΑ-ΠΡΟΤΑΣΕΙΣ

1. Είναι γνωστό ότι η Λάρισα αποτελεί ένα μεγάλο αστικό κέντρο, με έντονο βέβαια το αγροτικό στοιχείο. Αυτό όμως δεν αποκλείει και το μεγάλο ποσοστό της ανεργίας και ιδιαίτερα στις γυναίκες. Το υψηλό ποσοστό της γυναικείας ανεργίας οφείλεται, κυρίως, στην οικονομική συγκυρία, ενώ η ανισότητα των φύλων και οι οικογενειακές υποχρεώσεις ευθύνονται σε πολύ μικρότερο βαθμό.

2. Η κρίση στα επαγγελματικά που ασκούν οι γυναίκες θεωρείται ότι συνδέεται με την αύξηση της ανεργίας των γυναικών σε μεγαλύτερο βαθμό απ' ότι η έλλειψη ειδικότητας, η έλλειψη προϋπηρεσίας, οι διακρίσεις σε βάρος των γυναικών ή η ανεπαρκής εξειδίκευση, αν και, σε γενικές γραμμές, θα μπορούσαμε να πούμε ότι τα παραπάνω αναγνωρίζονται ως παράγοντες οι οποίοι συμβάλουν σημαντικά στην αύξηση της γυναικείας ανεργίας.

3. Γίνονται όμως και κάποια δειλά βήματα για την βελτίωση της θέσης της γυναίκας στον εργασιακό χώρο και ειδικότερα ως προς την επαγγελματική εξέλιξη και τις αμοιβές. Ενθαρρύνοντας τη συμμετοχή τους στην απασχόληση και την επιχειρηματική δραστηριότητα, διευκολύνεται η συμφιλίωση επαγγελματικής και οικογενειακής ζωής. Έτσι σιγά-σιγά καταπολεμούνται τα στερεότυπα για το ρόλο των δύο φύλων και αυξάνεται η συμμετοχή των γυναικών στα κέντρα λήψης αποφάσεων.

4. Οι γυναίκες πείθονται για την αξιόλογη παρουσία στην τοπική κοινωνία, ανατρέποντας κατεστημένες αντιλήψεις και αγκυλώσεις αιώνων, τολμούν να αμφισβητήσουν στην πράξη τον αποκλεισμό τους από την πολιτική ζωή και διεκδικούν, για τον εαυτό τους και τις γενιές

που έρχονται, το δικαίωμα της συμμετοχής τους στο σχεδιασμό της κοινωνίας του μέλλοντος και στη λήψη των αποφάσεων που τις αφορούν.

5. Ακόμη, πείθεται το εκλογικό σώμα, ότι η ισόρροπη συμμετοχή ανδρών και γυναικών στην πολιτική αποτελεί βασική προϋπόθεση για την εξέλιξη κάθε δημοκρατικής κοινωνίας και τη δημιουργία ενός καλύτερου κόσμου.

6. Οι γυναίκες που είναι εκλεγμένες στα όργανα της Τοπικής Αυτοδιοίκησης θα πρέπει να αναπτύξουν συνεργασίες τόσο με το Υπουργείο όσο και με μη Κυβερνητικές οργανώσεις. Λόγω του κυρίαρχου καταμερισμού της εργασίας και των κοινωνικών ρόλων αλλά και λόγω των χαρακτηριστικών τους, οι γυναίκες αποτελούν ιδιαίτερα ευαίσθητους δέκτες, αλλά και διαμορφωτές των περιβαλλοντικών συνθηκών. Είναι επομένως μία σημαντική δύναμη στον καθορισμό των τάσεων και των προτύπων κατανάλωσης. Οι γυναίκες ως καταναλωτές, παραγωγοί, εργαζόμενες, επιστήμονες, διαχειριστές των οικογενειών τους, παιδαγωγοί των παιδιών τους μπορούν να διαδραματίσουν έναν πάρα πολύ σημαντικό ρόλο στην προσπάθεια ανάδειξης του τόπου τους, στην προσπάθεια να γίνουν οι πόλεις πιο φιλικές προς τους πολίτες και πιο όμορφες και στην διαμόρφωση ενός καλύτερου περιβάλλοντος.

7. Είναι δύσκολη η εκλογή και ο εκλογικός αγώνας, σε μια διαμορφωμένη κατάσταση να αλλάξουν οι νοοτροπίες πολύ γρήγορα θεωρείται ότι μπορούν να πιεστούν οι πολιτικοί φορείς. Η αλλαγή νοοτροπίας παίρνει χρόνια, δεν γίνεται από τη μία μέρα στην άλλη, ούτε με νόμο, αλλά αν το προσπαθήσουν είναι πολύ πιθανό η επόμενη γενιά να είναι πολύ καλύτερη από την δική μας. Η συμμετοχή που έχουν οι γυναίκες και στα ευρωπαϊκά δεδομένα σημαίνει ότι μπορούν να συμβάλλουν στο να διαμορφώνεται μία μεγαλύτερη ισορροπία και σε διεθνές επίπεδο.

ΠΗΓΕΣ

ΣΥΝΕΝΤΕΥΞΕΙΣ

1. Πρόεδρος Δημοτικού Συμβουλίου Λάρισας 12/6/2005
2. Διευθύντρια Προσωπικού Δ. Λάρισας 22/6/2005
3. Πρώην Πρόεδρο Παρατηρητηρίου Γυναικών –Δικηγόρος
13/6/2005
4. Δήμαρχο Δ. Γιάννουλης
5. Προϊσταμένη Τμήματος Διοίκησης Δ.Ε 1 με βαθμό α΄ 8/7/2005
6. Πρόεδρο Εργατικού Κέντρου-Εργατοϋπαλληλικό Κέντρο
Νομού Λάρισας 28/8/2005
7. Δημοτικοί Σύμβουλοι Δήμου Λάρισας 22/6/2005
8. Ο.Α.Ε.Δ. 24/8/2005, 12/4/2006
9. Ο.Γ.Ε. 13/6/2005
10. Ένωση Γυναικών Ελλάδας (Εισηγήσεις από σεμινάρια
στελεχών) 3/11/2005

ΗΛΕΚΤΡΟΝΙΚΕΣ ΔΙΕΥΘΥΝΣΕΙΣ

1. www.otoe.gr
2. www.eqvaldreamportal.gr
3. www.larisa-dimos.gr
4. <http://www.kethi.gr/greek/apofaseis/htm>
5. www.pasok.gr

6. www.ypak.gr
7. www.larisaonline.gr
8. www.kairatos.com.gr/topikostypos.htm

ΒΙΒΛΙΟΓΡΑΦΙΑ

1. Παπαστεργίου Δήμητρα. «Η εικόνα της άνεργης γυναίκας στα αστικά κέντρα της Θεσσαλίας». Λάρισα. (2001).
2. Ελληνική Δημοκρατία. Υπουργείο Εσωτερικών & Δημόσιας Διοίκησης & Αποκέντρωσης. Γενική Γραμματεία Ισότητας. «6^η Εθνική Έκθεση της Ελλάδα (2001-2004)». Αθήνα. (2005).
3. Μάρω Παντελίδου-Μαλουτά. «Το φύλο της δημοκρατίας. Ιδιότητα του πολίτη και εμφύλια υποκείμενα» Εκδόσεις Σαββάλα.
4. Μάρω Παντελίδου-Μαλουτά. «Οι Ελληνίδες και η ψήφος. Το φύλο της ψήφου και η ψήφος του γυναικείου φύλου». Επιθεώρηση κοινωνικών ερευνών. (1989). Σελ. 3-38.
5. Μάρω Παντελίδου-Μαλουτά. «Γυναίκες και πολιτική. Η πολιτική φυσιογνωμία των Ελληνίδων». Αθήνα. (1992).
6. Αβδελά Έφη. «Για την κρίση». Αθήνα. (1989).
7. Εφημερίδα: Δημοτικός, Κοινοτικός και Νομαρχιακός Τύπος. Αρ. Φύλλου 764. Αθήνα. (10 Σεπτεμβρίου 2005).
8. Εφημερίδα: Ελευθερία. Αρ. Φύλου 1685. Λάρισα. Αρ. Φύλλου 29570. (16 Μαρτίου 2006).
9. Εφημερίδα Απογευματινή της Κυριακής. Άρθρο της Τέτη Σαραντοπούλου. (Μάρτιος 2006).

10. Πανεπιστήμιο Θεσσαλίας, Πολιτική Σχολή, Τμήμα Μηχανικών Χωροταξίας Πολεοδομίας & Περιφερειακής Ανάπτυξης, «Στρατηγικό Σχέδιο Ανάπτυξης της Λάρισας.» Λάρισα. (1998). Σελ. 20-38 & 70-78.
11. Πρακτικό 3^ο Συνεδρίου του Πανελληνίου Δικτύου Αιρετών Γυναικών στην Τ.Α.. «Γυναίκα & Αυτοδιοίκηση». Ρόδος. (2002).
12. Γ.Γ.Ι. «Γυναίκα στην Τοπική & Περιφερειακή Ζωή». Αθήνα. (1986).

ΠΑΡΑΡΤΗΜΑ

Πίνακας 1

	1971	1991	1991	2001
Η. Αθήνες				
ΑΕΠ (σε εκατ.δρχ)	5690	47462	405476	1098171
ΑΕΠ κατά κεφαλή (σε εκατ.δρχ)	24241	186720	1500203,6	3931797,3
Οικιακή χρήση Ηλεκτρ. Ρεύματος κατά κεφαλή (σε ΜWh)	0,10	0,42	0,73	0,92(1997)
Βιομηχανική χρήση ηλεκτρ. Ρεύματος κατά κεφαλή (σε ΜWh)	0,18	0,53	0,74	0,79 (1997)
ΙΧ αυτοκίνητα / 100 κατοίκους	1,0	6,6	12,9	23,5
Τηλ. Συνδέσεις / 100 κατοίκους	6,6	38,2	34,6	43,2
Καταθέσεις / κατά κεφαλή (εκατ.δρχ)		87846	668147	1568535 (1999)
Δηλωθέν εισόδημα κατά κεφαλή (σε εκατ.δρχ)		42829 (1982)	314228	1276883(2000)
Περιφέρεια Θεσσαλίας				
ΑΕΠ	14786	125101	1061121	2687854
ΑΕΠ κατά κεφαλή	22406	179827	1445775	3560576
Οικιακή χρήση Ηλεκτρ. Ρεύματος κατά κεφαλή (σε ΜWh)	0,09	0,37	0,72	0,91*
Βιομηχανική χρήση ηλεκτρ. Ρεύματος κατά κεφαλή (σε ΜWh)	0,29	1,42	1,47	1,30*
ΙΧ αυτοκίνητα / 100 κατοίκους	1,1	5,8	11,4	21,4
Τηλ. Συνδέσεις / 100 κατοίκους	6,3		35,8	43,9
Καταθέσεις / κατά κεφαλή (εκατ.δρχ)		80545	622975	1241856**
Δηλωθέν εισόδημα κατά κεφαλή (εκατ.δρχ)		42384 (1982)	295116	1195538***
Σύνολο χώρας				
ΑΕΠ(σε εκατ.δρχ)	248000	1854182	16230501	44466092
ΑΕΠ κατά κεφαλή(σε εκατ.δρχ)	29342	190954	1583875	4053813
Οικιακή χρήση Ηλεκτρ. Ρεύματος κατά κεφαλή (σε ΜWh)	0,26	0,62	0,98	1,30*
Βιομηχανική χρήση ηλεκτρ. Ρεύματος κατά κεφαλή (σε ΜWh)	0,67	1,13	1,30	1,23**
ΙΧ αυτοκίνητα / 100 κατοίκους	2,8	9,3	17,0	30,9
Τηλ. Συνδέσεις / 100 κατοίκους	16,4	31,5	48,5	51,7
Καταθέσεις / κατά κεφαλή (εκατ.δρχ)		128315	851182	2085000****
Δηλωθέν εισόδημα κατά κεφαλή (εκατ.δρχ)		34431	448128	1697959****
Δείκτες				
N Λογισμ. Περιφέρεια Θεσσαλίας				
ΠΜ Ο Περιφέρειας Θεσσαλίας = 100)				
ΑΕΠ	0,38	0,37	0,38	0,40
ΑΕΠ κατά κεφαλή	1,08	1,03	1,03	1,10
Οικιακή χρήση Ηλεκτρ. Ρεύματος κατά κεφαλή	1,11	1,13	1,01	1,01
Βιομηχανική χρήση ηλεκτρ. Ρεύματος κατά κεφαλή	0,62	0,37	0,50	0,56
ΙΧ αυτοκίνητα / 100 κατοίκους	1,15	1,13	1,13	1,09
Τηλ. Συνδέσεις / 100 κατοίκους	1,04	1,03	0,96	0,98
Καταθέσεις / κατά κεφαλή		1,09	1,07	1,26
Δηλωθέν εισόδημα κατά κεφαλή		1,01	1,06	1,06
N Λογισμ. Σύνολο χώρας (Μ Ο χώρας = 100)				
ΑΕΠ	0,02	0,02	0,02	0,02
ΑΕΠ κατά κεφαλή	0,82	0,97	0,94	0,96
Οικιακή χρήση Ηλεκτρ. Ρεύματος κατά κεφαλή	0,38	0,67	0,74	0,70
Βιομηχανική χρήση ηλεκτρ. Ρεύματος κατά κεφαλή	0,26	0,46	0,61	0,64
ΙΧ αυτοκίνητα / 100 κατοίκους	0,57	0,70	0,75	0,76
Τηλ. Συνδέσεις / 100 κατοίκους	0,40	0,57	0,71	0,83
Καταθέσεις / κατά κεφαλή		0,68	0,78	0,75
Δηλωθέν εισόδημα κατά κεφαλή		1,24	0,70	0,75

Πηγή: ΕΣΥΕ - Επεξεργασία: Ομάδα μελέτης, Εργαστήριο Περιφερειακών Οικονομικών Αναλύσεων και Προβλέψεων, 2002
* στοιχεία 1997 ** στοιχεία 1999 *** στοιχεία 2000 **** στοιχεία 1998

Πίνακας 2

Επίπεδο εκπαίδευσης	Αριθμός εγγεγραμμένων ανά επίπεδο εκπαίδευσης	% επί του συνόλου των εγγεγραμμένων ανέργων
ΑΕΙ	640	9,5
ΤΕΙ	294	4,4
Άλλοι (απόφοιτοι Β' βάθμιας και Α' βαθμιας εκπαίδευσης)	5669	85,5
Δεν απάντησαν	100	1,5
Σύνολο	6703	100

Πηγή: Ινστιτούτο Εργασίας Περιφ. Θεσσαλίας / ΓΣΕΕ - ΑΔΕΔΥ, 2002

Επεξεργασία: Ομάδα μελέτης (Εργαστήριο Περιφερειακών Αναλύσεων και Προβλέψεων, 2002)

Πίνακας 3

Ομάδες σχολίων ΤΕΙ	Αριθμός ανέργων ανά ομάδα	% αναλογία επί του συνόλου	Ομάδες σχολίων ΑΕΙ	Αριθμός ανέργων ανά ομάδα	% αναλογία επί του συνόλου
Οικονομία & Διοίκηση	129	43,9	Θετικές επιστήμες	91	14,2
Αγροτικά	43	14,6	Κοινωνικές-Πολιτικές επιστήμες	60	9,3
Τεχνικά & Μεταφορές	33	11,2	Οικονομία & Διοίκηση	106	16,5
Υγεία- Πρόνοια	58	19,7	Πολιτισμός & Αθλητισμός	57	8,9
Περιβάλλον	13	4,4	Τεχνικές επιστήμες	23	3,6
Τουρισμός- Παροχή Υπηρεσιών	10	3,4	Παιδαγωγικές - Φιλοσοφικές επιστήμες	283	44,2
Άλλες	8	2,7	Άλλες	20	3,1
Σύνολο	294	100	Σύνολο	640	100

Πηγή: Ινστιτούτο Εργασίας Περιφ. Θεσσαλίας / ΓΣΕΕ - ΑΔΕΔΥ, 2002

Επεξεργασία: Ομάδα μελέτης (Εργαστήριο Περιφερειακών Αναλύσεων και Προβλέψεων, 2002)

Πίνακας 4

Τάξεις ηλικιών	Αριθμός ανέργων	% επί του συνόλου
[18 – 26)	1079	30,6
[26 – 41)	1661	47,1
[41 – 56)	698	19,8
[56 – 65)	86	2,4
Σύνολο	3524	100

Πηγή: Ινστιτούτο Εργασίας Περιφ. Θεσσαλίας / ΓΣΕΕ - ΑΔΕΔΥ, 2002

Επεξεργασία: Ομάδα μελέτης (Εργαστήριο Περιφερειακών Αναλύσεων και Προβλέψεων, 2002)

Πίνακας 5

Επίπεδο εκπαίδευσης	Τάξεις ηλικιών									
	[18-26)	% επί του συνόλου τάξης	[26-36)	% επί του συνόλου τάξης	[36-46)	% επί του συνόλου τάξης	[46-55)	% επί του συνόλου τάξης	[56-66)	% επί του συνόλου τάξης
ΑΕΙ	59	5,5	216	17,2	41	5,7	5	1,5	0	0,0
ΤΕΙ	45	4,2	147	11,7	49	6,8	0	0,0	0	0,0
ΙΕΚ	304	28,4	120	9,6	11	1,5	2	0,6	0	0,0
ΤΕΕ-ΤΕΛ	234	21,9	152	12,1	32	4,4	4	1,1	0	0,0
Λύκειο	153	14,3	212	16,9	161	22,4	49	6,8	6	7,0
Λύκειο Πολυτ. δικό	10	0,9	7	0,5	0	0,0	0	0,0	0	0,0
Γυμνάσιο	75	7,0	116	9,2	88	12,2	36	10,4	6	7,0
Τεχνικές Επαγγελματικές Σχολές	60	5,6	45	3,6	30	4,2	18	5,2	2	3,8
Ληροτικό Ιδιωτικές Σχολές	19	1,7	62	5,0	214	29,8	200	57,8	62	73,0
Σύνολο	1068	100	1251	100	716	100	346	100	85	100

Πηγή: Ινστιτούτο Εργασίας Περιφ. Θεσσαλίας / ΓΣΕΕ - ΑΔΕΔΥ, 2002

Πίνακας 6

Επίπεδο εκπαίδευσης	Ταξίες ηλικιών									
	[18-26]	% επί του συνόλου	[26-36]	% επί του συνόλου ταξής	[36-46]	% επί του συνόλου ταξής	[46-56]	% επί του συνόλου ταξής	[56-66]	% επί του συνόλου ταξής
Γ' Βαθμια (ΑΕΙ-ΤΕΙ)	104	9,7	363	29,0	90	12,5	7	2,0	0	0,0
Μεταλυκειακή (ΙΕΚ)	304	28,4	120	9,6	11	1,5	2	0,5	0	0,0
Β' Βαθμια (Λύκειο, ΤΕΕ, ΤΕΛ, Πολυτεχνικό, ΤΕΣ, Ιδιωτικά σχολεία)	566	53,0	590	47,1	313	43,7	103	29,7	17	20,0
Γυμνάσιο	75	7,0	116	9,2	88	12,2	36	10,4	6	7,0
Υμηστικό	19	1,7	62	4,9	214	29,8	200	57,8	62	73,0
Σύνολο	1068	100	1251	100	716	100	346	100	85	100

Πηγή: Ινστιτούτο Εργασίας, Περιφ. Θεσσαλίας / ΓΣΕΕ - ΑΔΕΔΥ, 2002

Επιχειρήσεις: Ομάδα μελέτης (Εργαστήριο Περιφερειακών Αναλύσεων και Προβλέψεων, 2002)

* Το σύνολο των ανέργων στον παραπάνω πίνακα είναι: 3466 άτομα. Υπάρχει μια ελάχιστη απόκλιση της τάξης του 1,65% διότι 58 άτομα δεν δήλωσαν το επίπεδο της εκπαίδευσής τους.

Πίνακας 7

Κύριες δυσκολίες εξεύρεσης εργασίας	Αριθμός ανέργων	% επί του συνόλου των ανέργων που απάντησαν
Αδυναμία προβολής προσόντων	59	1,0
Μη ικανοποιητική αποδοχή	254	4,6
Παροχή ασφαλισής και υγειονομικής περίθαλψης	115	2,0
Λειτουργία γυαρισμών	238	4,3
Ελλείψη ενδιαφέροντος για τη θέση εργασίας	12	0,2
Ελλείψη εκπαίδευσης προσόντα	159	2,7
Ελλείψη προώθησης	366	6,7
Όχι κατάλληλη ηλικία	993	18,0
Πολύς προϋπηρεσία	5	0,0
Ελλείψη ζήτησης της ειδικότητας	240	4,3
Ελλείψη θέσεων εργασίας	2426	44,1
Προσωπικοί / Οικογενειακοί λόγοι	56	1,0
Σταρτότητα φύλου	11	0,2
Ακατάλληλη συμπεριφορά εργοδοτών	24	0,4
Ελλείψη γνώση για την αναζήτηση εργασίας	23	0,4
Προτίμηση σε άτομα χωρίς οικογενειακές υποχρεώσεις	72	1,3
Δεν αντιμετωπίζουν δυσκολίες στην εξεύρεση εργασίας	143	2,6
Δεν αρχισαν να ψάχνω για εργασία	301	5,4
Σύνολο	5497	100

Πηγή: Ινστιτούτο Εργασίας, Περιφ. Θεσσαλίας / ΓΣΕΕ - ΑΔΕΔΥ, 2002

Επιχειρήσεις: Ομάδα μελέτης (Εργαστήριο Περιφερειακών Αναλύσεων και Προβλέψεων, 2002)

Άρθρο 2

Τα Κράτη Μέλη καταδικάζουν τις διακρίσεις κατά των γυναικών σε όλες τις μορφές τους, συμφωνούν να συνεχίσουν με όλα τα κατάλληλα μέσα και χωρίς καθυστέρηση μία πολιτική που θα τείνει να εξαλείψει τις διακρίσεις κατά των γυναικών και προς το σκοπό αυτόν, αναλαμβάνουν την υποχρέωση:

α) να εγγράψουν στο εθνικό τους σύνταγμα ή σε κάθε άλλη προσήκουσα νομοθετική διάταξη την αρχή της ισότητας ανδρών και γυναικών, εάν αυτό δεν έχει γίνει ακόμα, και να εξασφαλίσουν με τη νομοθεσία ή με άλλα κατάλληλα μέσα την πραγματική εφαρμογή της εν λόγω αρχής,

β) να υιοθετήσουν νομοθετικά μέτρα και άλλα συνδυασμένα κατάλληλα μέτρα, συμπεριλαμβανομένων και κυρώσεων εν ανάγκη, τα οποία θα απαγορεύουν κάθε διάκριση κατά των γυναικών,

γ) να εγκαθιδρύσουν δικαστική προστασία των δικαιωμάτων των γυναικών σε βάση ισότητας με τους άνδρες και να εγγυηθούν, μέσω των αρμοδίων εθνικών δικαστηρίων και άλλων δημοσίων οργανισμών, την πραγματική προστασία των γυναικών εναντίον κάθε πράξεως διακρίσεως,

δ) να απέχουν από κάθε πράξη ή άσκηση διακρίσεως κατά των γυναικών και να ενεργούν κατά τρόπο ώστε οι δημόσιες αρχές και οι δημόσιοι οργανισμοί να συμμορφωθούν στην υποχρέωση αυτή,

ε) να λάβουν όλα τα κατάλληλα μέτρα για να εξαλείψουν τις διακρίσεις κατά των γυναικών που ασκούνται από ένα πρόσωπο, μία οργάνωση ή μία οποιαδήποτε επιχείρηση,

στ) να λάβουν όλα τα κατάλληλα μέτρα, συμπεριλαμβανομένων και νομοθετικών διατάξεων, για να τροποποιήσουν ή να καταργήσουν κάθε νόμο, κανονιστική διάταξη, έθιμο ή συνήθεια που αποτελεί διάκριση κατά των γυναικών,

ζ) να καταργήσουν όλες τις ποινικές διατάξεις που αποτελούν διάκριση κατά των γυναικών.

Άρθρο 7

Τα Κράτη Μέλη λαμβάνουν όλα τα κατάλληλα μέτρα για να εξαλείψουν τις διακρίσεις κατά των γυναικών στην πολιτική και δημόσια ζωή της χώρας και, ιδιαίτερα, εξασφαλίζουν σε αυτές, υπό ίσους όρους με τους άνδρες, το δικαίωμα:

α) Να ψηφίζουν σε όλες τις εκλογές και όλα τα δημόσια δημοψηφίσματα και να είναι εκλέξιμες σε όλους τους οργανισμούς που εκλέγονται δημόσια.

β) Να λαμβάνουν μέρος στην κατάστρωση της πολιτικής του Κράτους και στην εκτέλεσή της, να καταλαμβάνουν δημόσιες θέσεις και να ασκούν όλα τα δημόσια καθήκοντα σε όλες τις βαθμίδες της κυβερνήσεως.

γ) Να συμμετέχουν στις μη κυβερνητικές οργανώσεις και ενώσεις που ασχολούνται με τη δημόσια και πολιτική ζωή της χώρας.

Άρθρο 11

1. Τα Κράτη Μέλη αναλαμβάνουν την υποχρέωση να λάβουν όλα τα κατάλληλα μέτρα για να εξαλείψουν τη διάκριση κατά των γυναικών στον τομέα της απασχολήσεως ώστε να εξασφαλίστούν με βάση ισότητας του άνδρα και της γυναίκας τα ίδια δικαιώματα, και ιδιαίτερα:

α) Το δικαίωμα εργασίας σαν αναφαίρετο δικαίωμα όλων των ανθρωπίνων όντων.

β) Το δικαίωμα σε ίσες δυνατότητες απασχολήσεως συμπεριλαμβανομένης της εφαρμογής των ίδιων κριτηρίων επιλογής στο θέμα της απασχολήσεως.

γ) Το δικαίωμα ελεύθερης εκλογής του επαγγέλματος ή της εργασίας, το δικαίωμα προαγωγής, σταθερότητας της εργασίας και το δικαίωμα όλων των παροχών και όρων εργασίας, το δικαίωμα επαγγελματικής εκπαίδευσεως και μετεκπαιδεύσεως, συμπεριλαμβανομένης της μαθητείας, της επαγγελματικής τελειοποίησης και της διαρκούς εκπαίδευσεως.

δ) Το δικαίωμα ίσης αμοιβής συμπεριλαμβανομένης και της ίσης παροχής, με ίση αμοιβή για εργασία ίσης αξίας και ίση μεταχείριση ως προς την εκτίμηση της ποιότητας της εργασίας.

ε) Το δικαίωμα κοινωνικής ασφαλίσεως, κυρίως το δικαίωμα παροχών συντάξεως, ανεργίας, ασθενείας, αναπηρίας και γήρατος ή για κάθε άλλη αιτία απώλειας της ικανότητας προς εργασία καθώς και το δικαίωμα πληρωμένων αδειών.

στ) Το δικαίωμα για την προστασία της υγείας και την ασφάλεια των συνθηκών εργασίας, συμπεριλαμβανομένης της διασφαλίσεως της λειτουργίας της αναπαραγωγής.

2. Για να προλάβουν τις διακρίσεις κατά των γυναικών λόγω του γάμου τους ή της μητρότητας και για να εξασφαλίσουν το πραγματικό τους δικαίωμα προς εργασία, το Κράτη Μέλη αναλαμβάνουν την υποχρέωση να λάβουν κατάλληλα μέτρα που σκοπό έχουν:

α) Ν' απαγορεύουν, επί ποινή κυρώσεων, την απόλυση για λόγους εγκυμοσύνης και τη διάκριση στις απολύσεις που βασίζονται στην οικογενειακή κατάσταση.

β) Να καθιερώσουν την παροχή πληρωμένων αδειών εγκυμοσύνης ή αδειών εγκυμοσύνης που δίδουν δικαίωμα σε παρόμοιες κοινωνικές παροχές, με την εγγύηση της διατηρήσεως της προηγούμενης εργασίας, των δικαιωμάτων αρχαιότητας και των κοινωνικών προνομίων.

γ) Να ενθαρρύνουν την παροχή των αναγκαίων κοινωνικών υπηρεσιών υποστηρίξεως για να επιτρέψουν στους γονείς να συνδυάσουν τις οικογενειακές υποχρεώσεις με τις επαγγελματικές ευθύνες και τη συμμετοχή στη δημόσια ζωή ευνοώντας ιδιαίτερα την εγκατάσταση και την ανάπτυξη δικτύου παιδικών σταθμών.

δ) Να εξασφαλίσουν ειδική προστασία στις εγκύους των οποίων η εργασία αποδεικνύεται ότι είναι βλαβερή.

3. Οι νόμοι που σκοπεύουν την προστασία των γυναικών στους τομείς που αναφέρονται στο παρόν άρθρο θα επανεξετάζονται περιοδικά σε συνάρτηση με τις επιστημονικές και τεχνικές γνώσεις και θα αναθεωρούνται, θα καταργούνται ή θα επεκτείνονται ανάλογα με τις ανάγκες.

(Με την παρ. 9 του άρθρου 6 του Ν. 3204/03, ΦΕΚ-296 Α' ορίζεται ότι : «Η διάταξη της παρ. 20 του άρθρου 14 του Ν. 2266/ 1994, όπως αυτή αντικαταστάθηκε με την παρ. 1 του άρθρου 5 του Ν. 2839/2000 (ΦΕΚ 196 Α') εφαρμόζεται και για το διορισμό των κατά τη διάταξη αυτή δικαιούχων, που είναι ειδικευμένοι ιατροί, σε κενή οργανική θέση του κλάδου ιατρών του Ε.Σ.Υ.. Εάν ο θάνατος επήλθε πριν από την έναρξη της ειδικότητας ή κατά τη διάρκεια της ειδίκευσης του δικαιούχου, η αίτηση διορισμού πρέπει να υποβληθεί μέσα σε αποκλειστική προθεσμία ενός έτους από τη λήψη της ειδικότητας»).

2. Όσοι κατά την πρώτη εφαρμογή της παρ. 20 του άρθρου 14 του Ν. 2266/1994 πληρούσαν τις προϋποθέσεις διορισμού που ορίζονται στο πρώτο εδάφιο αυτής, δύναται να υποβάλουν αίτηση διορισμού εντός ενός (1) έτους από τη δημοσίευση του παρόντος νόμου ανεξάρτητα από το έτος που έχει επέλθει ο θάνατος. Οι υπαγόμενοι στις ρυθμίσεις της παρούσας παραγράφου δεν πρέπει να είχαν υπερβεί το καθοριζόμενο από τις ειδικές διατάξεις όριο ηλικίας για πρόσληψη κατά την έναρξη ισχύος του Ν. 2266/1994.

Άρθρο 6

Ρυθμίσεις θεμάτων Γενικής Γραμματείας Ισότητας

1. α) Σε κάθε υπηρεσιακό συμβούλιο των δημοσίων υπηρεσιών, των Ν.Π.Δ.Δ. και των Ο.Τ.Α., ο αριθμός των οριζομένων από τη Διοίκηση μελών κάθε φύλου ανέρχεται σε ποσοστό ίσο τουλάχιστον με το 1/3 των οριζομένων, σύμφωνα με τις κείμενες διατάξεις, εφόσον στην οικεία υπηρεσία υπηρετεί επαρκής αριθμός υπαλλήλων που

συγκεντρώνει τις νόμιμες προϋποθέσεις για ορισμό και εφόσον τα μέλη που ορίζονται είναι πάνω από ένα (1).

Τυχόν δεκαδικός αριθμός στρογγυλοποιείται στην επόμενη ακέραια μονάδα, εφόσον το κλάσμα είναι ίσο με μισό της μονάδας και άνω.

β) Στις περιπτώσεις διορισμού ή υποδείξεως από το Δημόσιο, τα Ν.Π.Δ.Δ. και τους Ο.Τ.Α., μελών διοικητικών συμβουλίων ή άλλων συλλογικών οργάνων διοίκησης Ν.Π.Δ.Δ. ή Ν.Π.Ι.Δ., ο αριθμός των διοριζομένων ή υποδεικνυομένων προσώπων κάθε φύλου ανέρχεται σε ποσοστό ίσο τουλάχιστον με το $1/3$ των διοριζομένων ή υποδεικνυομένων σύμφωνα με τις κείμενες διατάξεις, εφόσον τα μέλη που διορίζονται ή υποδεικνύονται είναι πάνω από ένα (1).

Τυχόν δεκαδικός αριθμός στρογγυλοποιείται στην επόμενη ακέραιη μονάδα, εφόσον το κλάσμα είναι ίσο με μισό της μονάδας και άνω.

Οι διατάξεις των περιπτώσεων α' και β' εφαρμόζονται στα υπηρεσιακά συμβούλια, στα διοικητικά συμβούλια και στα συλλογικά όργανα διοίκησης που συγκροτούνται μετά την έναρξη ισχύος του παρόντος νόμου.

2. Σε κάθε Περιφέρεια συγκροτείται με απόφαση του Γενικού Γραμματέα, Περιφερειακή Επιτροπή Ισότητας που αποτελείται από: α) τον Γενικό Γραμματέα της Περιφέρειας, ως Πρόεδρο, β) δύο εκπροσώπους της Γενικής Γραμματείας Ισότητας του Υπουργείου Εσωτερικών, Δημόσιας Διοίκησης και Αποκέντρωσης, γ) έναν εκπρόσωπο της Ένωσης Νομαρχιακών Αυτοδιοικήσεων Ελλάδας (Ε.Ν.Α.Ε.) και δ) έναν εκπρόσωπο της Κεντρικής Ένωσης Δήμων και Κοινοτήτων Ελλάδας (Κ.Ε.Δ.Κ.Ε.). Οι εκπρόσωποι της Γενικής Γραμματείας Ισότητας και τα μέλη που υποδεικνύονται από την Ε.Ν.Α.Ε.

και την Κ.Ε.Δ.Κ.Ε., ορίζονται με τους αναπληρωτές τους για διετή θητεία.

Χρέη Γραμματέα της Περιφερειακής Επιτροπής Ισότητας εκτελεί υπάλληλος της Περιφέρειας, ο οποίος ορίζεται από τον Γενικό Γραμματέα της Περιφέρειας.

3. Η Περιφερειακή Επιτροπή Ισότητας διατυπώνει προτάσεις και εισηγείται προς τα αρμόδια όργανα της Περιφέρειας, καθώς και στη Γενική Γραμματεία Ισότητας του Υπουργείου Εσωτερικών, Δημόσιας Διοίκησης και Αποκέντρωσης τη λήψη των αναγκαίων μέτρων για την προώθηση και κατοχύρωση της ισότητας των δύο φύλων σε όλους τους τομείς. Διοργανώνει εκδηλώσεις, ελεύθερες συζητήσεις, συνέδρια και επιμορφωτικά προγράμματα, με στόχο την ισότητα των δύο φύλων στην Περιφέρεια.

Καταγράφει σε περιφερειακό επίπεδο τις δομές και τους φορείς που προωθούν θέματα Ισότητας των δύο φύλων και προωθεί τη διασύνδεση και το συντονισμό των Ο.Τ.Α., των μη κυβερνητικών οργανώσεων και των κοινωνικών φορέων της Περιφέρειας σε θέματα Ισότητας των δύο φύλων. Εισηγείται προς το Περιφερειακό Συμβούλιο της Περιφέρειας την ένταξη έργων στις Σ.Α.Ε.Π. με αντικείμενο την κατοχύρωση των ίσων ευκαιριών και για τα δύο φύλα, καθώς και την ενημέρωση και πληροφόρηση των πολιτών της Περιφέρειας σε θέματα που αφορούν την Ισότητα των δύο φύλων.

4. Με απόφαση του Υπουργού Εσωτερικών, Δημόσιας Διοίκησης και Αποκέντρωσης καθορίζεται ο τρόπος λειτουργίας των Περιφερειακών Επιτροπών Ισότητας, μπορεί να εξειδικεύονται οι αρμοδιότητες της προηγούμενης παραγράφου και να ρυθμίζεται κάθε λεπτομέρεια εφαρμογής των παραγράφων 2 έως και 4 του παρόντος άρθρου.

Με κοινή απόφαση των Υπουργών Εσωτερικών, Δημόσιας Διοίκησης και Αποκέντρωσης και Οικονομικών καθορίζεται η αποζημίωση των μελών.

Ν. 2952/22-10-01 (ΦΕΚ 248 Α) : Κύρωση του Προαιρετικού Πρωτοκόλλου στη Σύμβαση για την εξάλειψη όλων των μορφών διακρίσεων κατά των γυναικών.

Ο ΠΡΟΕΔΡΟΣ ΤΗΣ ΕΛΛΗΝΙΚΗΣ ΔΗΜΟΚΡΑΤΙΑΣ

(Αριθμ. Φ.0546/11/ΑΣ162/Μ.5073/02 (ΦΕΚ-31 Α') : Ανακοίνωση για την θέση σε ισχύ του «Προαιρετικού Πρωτοκόλλου στη Σύμβαση για την εξάλειψη όλων των μορφών διακρίσεων κατά των γυναικών» (Νέα Υόρκη, 6-10-99)

Το Υπουργείο Εξωτερικών ... θα τεθεί σε ισχύ σύμφωνα με τη διάταξη του άρθρου 16 παρ. 2 αυτού, την 24η Απριλίου 2002).

Εκδίδομε τον ακόλουθο νόμο που ψήφισε η βουλή :

Άρθρο πρώτο

Κυρώνεται και έχει την ισχύ, που ορίζει το άρθρο 28 παρ 1 του Συντάγματος, το Προαιρετικό Πρωτόκολλο στη Σύμβαση για την εξάλειψη όλων των μορφών διακρίσεων κατά των γυναικών (ν. 1342/1983, ΦΕΚ 39Α΄0, που καταρτίστηκε στις 6 Οκτωβρίου 1999 υπό την αιγίδα της Γενικής Συνέλευσης των Ηνωμένων Εθνών, του οποίου το κείμενο σε πρωτότυπο στη γαλλική γλώσσα και σε μετάφραση στην ελληνική έχει ως εξής:

**ΠΡΟΑΙΡΕΤΙΚΟ ΠΡΩΤΟΚΟΛΛΟ ΣΤΗ ΣΥΜΒΑΣΗ ΓΙΑ ΤΗΝ
ΕΞΑΛΕΙΨΗ ΚΑΘΕ ΜΟΡΦΗ ΔΙΑΚΡΙΣΗΣ ΕΝΑΝΤΙ ΤΩΝ
ΓΥΝΑΙΚΩΝ**

ΤΑ ΚΡΑΤΗ - ΜΕΛΗ ΣΤΟ ΠΑΡΟΝ ΠΡΩΤΟΚΟΛΛΟ,

ΕΠΙΣΗΜΑΙΝΟΝΤΑΣ ότι με τον Καταστατικό Χάρτη των Ηνωμένων Εθνών διακηρύσσεται και πάλι η πίστη στα θεμελιώδη ατομικά δικαιώματα, στην αξιοπρέπεια και την αξία της ανθρώπινης προσωπικότητας και στην ισότητα των δικαιωμάτων ανδρών και γυναικών.

ΕΠΙΣΗΜΑΙΝΟΝΤΑΣ επίσης ότι στην Οικουμενική Διακήρυξη των Ανθρωπίνων Δικαιωμάτων διακηρύσσεται ότι όλοι οι άνθρωποι γεννιούνται ελεύθεροι και ίσοι ως προς την αξιοπρέπεια και τα δικαιώματα και ότι κάθε άνθρωπος δικαιούται να επικαλείται όλα τα δικαιώματα και όλες τις ελευθερίες που προκηρύσσει η Διακήρυξη, χωρίς καμία απολύτως διάκριση, ειδικότερα ως προς το φύλο.

ΥΠΕΝΘΥΜΙΖΟΝΤΑΣ ότι τα Διεθνή Σύμφωνα περί ανθρωπίνων δικαιωμάτων και τα λοιπά διεθνή έγγραφα περί ανθρωπίνων δικαιωμάτων απαγορεύουν τη διάκριση εξαιτίας του φύλλου.

ΥΠΕΝΘΥΜΙΖΟΝΤΑΣ τη Σύμβαση για την εξάλειψη κάθε μορφής διάκρισης έναντι των γυναικών (<η Σύμβαση>), με την οποία τα Κράτη - Μέρη καταδικάζουν τη διάκριση έναντι των γυναικών σε όλες τις μορφές της και συμφωνούν να ακολουθήσουν με όλα τα κατάλληλα μέσα και χωρίς καθυστέρηση μία πολιτική που τείνει στην εξάλειψη της διάκρισης έναντι των γυναικών.

ΕΠΙΒΕΒΑΙΩΝΟΝΤΑΣ ότι είναι αποφασισμένα να εξασφαλίσουν την πλήρη άσκηση από τις γυναίκες, σε συνθήκες ισότητας, όλων των θεμελιωδών δικαιωμάτων και θεμελιωδών ελευθεριών, και να λάβουν

αποτελεσματικά μέτρα για την πρόληψη παραβιάσεων αυτών των δικαιωμάτων και ελευθεριών.

ΣΥΜΦΩΝΗΣΑΝ ΤΑ ΑΚΟΛΟΥΘΑ:

Άρθρο Πρώτο

Κάθε Κράτος - Μέρος στο παρόν Πρωτόκολλο (<το Κράτος - Μέρος>) αναγνωρίζει την αρμοδιότητα της Επιτροπής για την εξάλειψη των διακρίσεων έναντι των γυναικών (<Η Επιτροπή>) όσον αφορά τη λήψη και την εξέταση αιτήσεων που υποβάλλονται κατ' εφαρμογή του άρθρου 2.

Ν. 2952/22-10-01 (ΦΕΚ 248 Α) : Κύρωση του Προαιρετικού Πρωτοκόλλου στη Σύμβαση για την εξάλειψη όλων των μορφών διακρίσεων κατά των γυναικών.

Ο ΠΡΟΕΔΡΟΣ ΤΗΣ ΕΛΛΗΝΙΚΗΣ ΔΗΜΟΚΡΑΤΙΑΣ

(Αριθμ. Φ.0546/11/ΑΣ162/Μ.5073/02 (ΦΕΚ-31 Α') : Ανακοίνωση για την θέση σε ισχύ του «Προαιρετικού Πρωτοκόλλου στη Σύμβαση για την εξάλειψη όλων των μορφών διακρίσεων κατά των γυναικών» (Νέα Υόρκη, 6-10-99)

Το Υπουργείο Εξωτερικών ... θα τεθεί σε ισχύ σύμφωνα με τη διάταξη του άρθρου 16 παρ. 2 αυτού, την 24^η Απριλίου 2002).

Εκδίδομε τον ακόλουθο νόμο που ψήφισε η βουλή :

Άρθρο πρώτο

Κυρώνεται και έχει την ισχύ, που ορίζει το άρθρο 28 παρ 1 του Συντάγματος, το Προαιρετικό Πρωτόκολλο στη Σύμβαση για την εξάλειψη όλων των μορφών διακρίσεων κατά των γυναικών (ν. 1342/1983, ΦΕΚ 39Α΄0, που καταρτίστηκε στις 6 Οκτωβρίου 1999 υπό την αιγίδα της Γενικής Συνέλευσης των Ηνωμένων Εθνών, του οποίου το κείμενο σε πρωτότυπο στη γαλλική γλώσσα και σε μετάφραση στην ελληνική έχει ως εξής:

**ΠΡΟΑΙΡΕΤΙΚΟ ΠΡΩΤΟΚΟΛΛΟ ΣΤΗ ΣΥΜΒΑΣΗ ΓΙΑ ΤΗΝ
ΕΞΑΛΕΙΨΗ
ΚΑΘΕ ΜΟΡΦΗΣ ΔΙΑΚΡΙΣΗΣ ΕΝΑΝΤΙ ΤΩΝ ΓΥΝΑΙΚΩΝ**

ΤΑ ΚΡΑΤΗ - ΜΕΛΗ ΣΤΟ ΠΑΡΟΝ ΠΡΩΤΟΚΟΛΛΟ,

ΕΠΙΣΗΜΑΙΝΟΝΤΑΣ ότι με τον Καταστατικό Χάρτη των Ηνωμένων Εθνών διακηρύσσεται και πάλι η πίστη στα θεμελιώδη ατομικά δικαιώματα, στην αξιοπρέπεια και την αξία της ανθρώπινης προσωπικότητας και στην ισότητα των δικαιωμάτων ανδρών και γυναικών.

ΕΠΙΣΗΜΑΙΝΟΝΤΑΣ επίσης ότι στην Οικουμενική Διακήρυξη των Ανθρωπίνων Δικαιωμάτων διακηρύσσεται ότι όλοι οι άνθρωποι γεννιούνται ελεύθεροι και ίσοι ως προς την αξιοπρέπεια και τα δικαιώματα και ότι κάθε άνθρωπος δικαιούται να επικαλείται όλα τα δικαιώματα και όλες τις ελευθερίες που προκηρύσσει η Διακήρυξη, χωρίς καμία απολύτως διάκριση, ειδικότερα ως προς το φύλο.

ΥΠΕΝΘΥΜΙΖΟΝΤΑΣ ότι τα Διεθνή Σύμφωνα περί ανθρωπίνων δικαιωμάτων και τα λοιπά διεθνή έγγραφα περί ανθρωπίνων δικαιωμάτων απαγορεύουν τη διάκριση εξαιτίας του φύλλου.

ΥΠΕΝΘΥΜΙΖΟΝΤΑΣ τη Σύμβαση για την εξάλειψη κάθε μορφής διάκρισης έναντι των γυναικών (<η Σύμβαση>), με την οποία τα Κράτη - Μέρη καταδικάζουν τη διάκριση έναντι των γυναικών σε όλες τις μορφές της και συμφωνούν να ακολουθήσουν με όλα τα κατάλληλα μέσα και χωρίς καθυστέρηση μία πολιτική που τείνει στην εξάλειψη της διάκρισης έναντι των γυναικών.

ΕΠΙΒΕΒΑΙΩΝΟΝΤΑΣ ότι είναι αποφασισμένα να εξασφαλίσουν την πλήρη άσκηση από τις γυναίκες, σε συνθήκες ισότητας, όλων των θεμελιωδών δικαιωμάτων και θεμελιωδών ελευθεριών, και να λάβουν

αποτελεσματικά μέτρα για την πρόληψη παραβιάσεων αυτών των δικαιωμάτων και ελευθεριών.

ΣΥΜΦΩΝΗΣΑΝ ΤΑ ΑΚΟΛΟΥΘΑ:

Άρθρο Πρώτο

Κάθε Κράτος - Μέρος στο παρόν Πρωτόκολλο (<το Κράτος - Μέρος>) αναγνωρίζει την αρμοδιότητα της Επιτροπής για την εξάλειψη των διακρίσεων έναντι των γυναικών (<Η Επιτροπή>) όσον αφορά τη λήψη και την εξέταση αιτήσεων που υποβάλλονται κατ' εφαρμογή του άρθρου 2.

Ν. 2952/22-10-01 (ΦΕΚ 248 Α) : Κύρωση του Προαιρετικού Πρωτοκόλλου στη Σύμβαση για την εξάλειψη όλων των μορφών διακρίσεων κατά των γυναικών.

Ο ΠΡΟΕΔΡΟΣ ΤΗΣ ΕΛΛΗΝΙΚΗΣ ΔΗΜΟΚΡΑΤΙΑΣ

(Αριθμ. Φ.0546/11/ΑΣ162/Μ.5073/02 (ΦΕΚ-31 Α') : Ανακοίνωση για την θέση σε ισχύ του «Προαιρετικού Πρωτοκόλλου στη Σύμβαση για την εξάλειψη όλων των μορφών διακρίσεων κατά των γυναικών» (Νέα Υόρκη, 6-10-99)

Το Υπουργείο Εξωτερικών ... θα τεθεί σε ισχύ σύμφωνα με τη διάταξη του άρθρου 16 παρ. 2 αυτού, την 24^η Απριλίου 2002).

Εκδίδομε τον ακόλουθο νόμο που ψήφισε η βουλή :

Άρθρο πρώτο

Κυρώνεται και έχει την ισχύ, που ορίζει το άρθρο 28 παρ 1 του Συντάγματος, το Προαιρετικό Πρωτόκολλο στη Σύμβαση για την εξάλειψη όλων των μορφών διακρίσεων κατά των γυναικών (ν. 1342/1983, ΦΕΚ 39Α'0, που καταρτίστηκε στις 6 Οκτωβρίου 1999 υπό την αιγίδα της Γενικής Συνέλευσης των Ηνωμένων Εθνών, του οποίου το κείμενο σε πρωτότυπο στη γαλλική γλώσσα και σε μετάφραση στην ελληνική έχει ως εξής:

**ΠΡΟΑΙΡΕΤΙΚΟ ΠΡΩΤΟΚΟΛΛΟ ΣΤΗ ΣΥΜΒΑΣΗ ΓΙΑ ΤΗΝ
ΕΞΑΛΕΙΨΗ
ΚΑΘΕ ΜΟΡΦΗΣ ΔΙΑΚΡΙΣΗΣ ΕΝΑΝΤΙ ΤΩΝ ΓΥΝΑΙΚΩΝ**

ΤΑ ΚΡΑΤΗ - ΜΕΛΗ ΣΤΟ ΠΑΡΟΝ ΠΡΩΤΟΚΟΛΛΟ,

ΕΠΙΣΗΜΑΙΝΟΝΤΑΣ ότι με τον Καταστατικό Χάρτη των Ηνωμένων Εθνών διακηρύσσεται και πάλι η πίστη στα θεμελιώδη ατομικά δικαιώματα, στην αξιοπρέπεια και την αξία της ανθρώπινης προσωπικότητας και στην ισότητα των δικαιωμάτων ανδρών και γυναικών.

ΕΠΙΣΗΜΑΙΝΟΝΤΑΣ επίσης ότι στην Οικουμενική Διακήρυξη των Ανθρωπίνων Δικαιωμάτων διακηρύσσεται ότι όλοι οι άνθρωποι γεννιούνται ελεύθεροι και ίσοι ως προς την αξιοπρέπεια και τα δικαιώματα και ότι κάθε άνθρωπος δικαιούται να επικαλείται όλα τα δικαιώματα και όλες τις ελευθερίες που προκηρύσσει η Διακήρυξη, χωρίς καμία απολύτως διάκριση, ειδικότερα ως προς το φύλο.

ΥΠΕΝΘΥΜΙΖΟΝΤΑΣ ότι τα Διεθνή Σύμφωνα περί ανθρωπίνων δικαιωμάτων και τα λοιπά διεθνή έγγραφα περί ανθρωπίνων δικαιωμάτων απαγορεύουν τη διάκριση εξαιτίας του φύλλου.

ΥΠΕΝΘΥΜΙΖΟΝΤΑΣ τη Σύμβαση για την εξάλειψη κάθε μορφής διάκρισης έναντι των γυναικών (<η Σύμβαση>), με την οποία τα Κράτη - Μέρη καταδικάζουν τη διάκριση έναντι των γυναικών σε όλες τις μορφές της και συμφωνούν να ακολουθήσουν με όλα τα κατάλληλα μέσα και χωρίς καθυστέρηση μία πολιτική που τείνει στην εξάλειψη της διάκρισης έναντι των γυναικών.

ΕΠΙΒΕΒΑΙΩΝΟΝΤΑΣ ότι είναι αποφασισμένα να εξασφαλίσουν την πλήρη άσκηση από τις γυναίκες, σε συνθήκες ισότητας, όλων των θεμελιωδών δικαιωμάτων και θεμελιωδών ελευθεριών, και να λάβουν αποτελεσματικά μέτρα για την πρόληψη παραβιάσεων αυτών των δικαιωμάτων και ελευθεριών.

Ν. 1342/83 (ΦΕΚ-39 Α'): Για την κύρωση της Σύμβασης των Ενωμένων Εθνών για την εξάλειψη όλων των μορφών διακρίσεων κατά των γυναικών.

Άρθρο πρώτο:

Κυρώνεται και αποκτά ισχύ νόμου η Σύμβαση για την εξάλειψη όλων των μορφών διακρίσεων κατά των γυναικών που το κείμενό της υιοθετήθηκε από τη Γενική Συνέλευση των Ενωμένων Εθνών στις 18 Δεκ.79 και υπογράφηκε από την Ελλάδα στις 2 Μαρτ.82 στα Ενωμένα Έθνη. Ακολουθεί το κείμενο της Σύμβασης στην αγγλική γλώσσα και σε ελληνική μετάφραση.

Σύμβαση για την εξάλειψη όλων των μορφών διακρίσεως κατά των γυναικών.

Τα Κράτη μέλη της παρούσας Συμβάσεως,

Σημειώνοντας ότι ο Χάρτης των Ηνωμένων Εθνών επαναβεβαιώνει την πίστη στα θεμελιώδη δικαιώματα του ανθρώπου, στην αξιοπρέπεια και την αξία του και στην ισότητα των δικαιωμάτων του άνδρα και της γυναίκας,

Σημειώνοντας ότι η παγκόσμια Διακήρυξη των ανθρωπίνων δικαιωμάτων βεβαιώνει την αρχή της μη διακρίσεως και διακηρύσσει ότι όλα τα ανθρώπινα όντα γεννιούνται ελεύθερα και ίσα σε αξιοπρέπεια και δικαίωμα και ότι το κάθε ένα μπορεί να ωφεληθεί από όλα τα δικαιώματα και από όλες τις ελευθερίες που αναφέρονται σ' αυτήν, χωρίς καμία διάκριση, κυρίως χωρίς διάκριση φύλου,

Σημειώνοντας ότι τα Κράτη μέλη των διεθνών Συμφώνων περί ανθρωπίνων δικαιωμάτων έχουν υποχρέωση να εξασφαλίσουν την ισότητα των δικαιωμάτων του άνδρα και της γυναίκας στην άσκηση

όλων των οικονομικών, κοινωνικών, πολιτιστικών, αστικών και πολιτικών δικαιωμάτων,

Θεωρώντας τις διεθνείς συμβάσεις που συνομολογήθηκαν υπό την αιγίδα του Οργανισμού Ηνωμένων Εθνών και των οργανισμών για την προώθηση της ισότητας των δικαιωμάτων του άνδρα και της γυναίκας,

Σημειώνοντας επίσης τις αποφάσεις, τις διακηρύξεις και τις συστάσεις που υιοθετήθηκαν από τον Οργανισμό Ηνωμένων Εθνών και τους οργανισμούς για την ισότητα των δικαιωμάτων του άνδρα και της γυναίκας,

Ανησυχώντας όμως με τη διαπίστωση ότι, παρά τα διάφορα αυτά έγγραφα, οι γυναίκες εξακολουθούν ν' αποτελούν αντικείμενο σημαντικών διακρίσεων,

Υπενθυμίζοντας ότι η διάκριση κατά των γυναικών παραβιάζει τις αρχές της ισότητας των δικαιωμάτων και του σεβασμού της ανθρώπινης αξιοπρέπειας, ότι παρεμποδίζει τη συμμετοχή των γυναικών στην πολιτική, κοινωνική, οικονομική και πολιτιστική ζωή της χώρας τους, υπό ίσους όρους με τους άνδρες, ότι αποτελεί εμπόδιο στην αύξηση της ευημερίας της κοινωνίας και της οικογένειας και ότι εμποδίζει τις γυναίκες να υπηρετήσουν τη χώρα τους και την ανθρωπότητα,

Ανησυχώντας με το γεγονός ότι, στις καταστάσεις ενδείας, οι γυναίκες έχουν ελάχιστο δικαίωμα στη διατροφή, την ιατρική περίθαλψη, τη μόρφωση, την εκπαίδευση καθώς και στις δυνατότητες εργασίας και στην ικανοποίηση άλλων αναγκών,

Πεπεισμένα ότι η εγκαθίδρυση της νέας διεθνούς οικονομικής τάξεως που βασίζεται στην αμεροληψία και τη δικαιοσύνη θα συμβάλλει χαρακτηριστικά στη προώθηση της ισότητας μεταξύ του άνδρα και της γυναίκας,

Υπογραμμίζοντας ότι η εξάλειψη του απαρχαίντ, όλων των μορφών ρατσισμού, φυλετικής διακρίσεως, αποικιοκρατίας,

νεοαποικιοκρατίας, επιθέσεως, κατοχής και ξένης κυριαρχίας και αναμίξεως στα εσωτερικά των Κρατών είναι απαραίτητη ώστε ο άνδρας και η γυναίκα να απολαύσουν πλήρως τα δικαιώματά τους,

Βεβαιώνοντας ότι η ενίσχυση της διεθνούς ειρήνης και της διεθνούς ασφάλειας, η ύφεση της διεθνούς εντάσεως, η συνεργασία μεταξύ όλων των Κρατών, όποια και αν είναι τα κοινωνικά και οικονομικά τους συστήματα, ο γενικός και πλήρης αποπλισμός και, ιδιαίτερα, ο πυρηνικός αποπλισμός υπό αυστηρό και αποτελεσματικό διεθνή έλεγχο, η επιβεβαίωση των αρχών της δικαιοσύνης, της ισότητας και της αμοιβαίας ωφέλειας στις σχέσεις μεταξύ των χωρών και η πραγματοποίηση του δικαιώματος αυτοδιαθέσεως και ανεξαρτησίας των λαών που είναι υπόδουλοι ξένης και αποικιοκρατικής κυριαρχίας και ξένης κατοχής, καθώς και ο σεβασμός της εθνικής κυριαρχίας και της εδαφικής ακεραιότητας θα ευνοήσουν την κοινωνική πρόοδο και την ανάπτυξη και θα συμβάλουν συνεπώς στην πραγματοποίηση της πλήρους ισότητας μεταξύ ανδρών και γυναικών,

Πεπεισμένα ότι η πλήρης ανάπτυξη μιας χώρας, η ευημερία του κόσμου και το θέμα της ειρήνης απαιτούν τη μέγιστη συμμετοχή των γυναικών, υπό ίσους όρους με τους άνδρες, σε όλους τους τομείς,

Έχοντας υπόψη τη σπουδαιότητα της συνεισφοράς των γυναικών στην ευτυχία της οικογένειας και στην πρόοδο της κοινωνίας, συνεισφορά που μέχρι σήμερα δεν έχει πλήρως αναγνωρισθεί, τη σπουδαιότητα της κοινωνικής σημασίας της μητρότητας και του ρόλου των γονέων στην οικογένεια και την αγωγή των παιδιών και συνειδητοποιώντας ότι ο ρόλος της γυναίκας στην τεκνοποίηση δεν πρέπει να είναι αιτία διακρίσεως και ότι η ανατροφή των παιδιών απαιτεί τον καταμερισμό των ευθυνών μεταξύ των ανδρών, των γυναικών και του συνόλου της κοινωνίας,

Συνειδητοποιώντας ότι ο παραδοσιακός ρόλος του άνδρα στην

οικογένεια και την κοινωνία πρέπει να εξελιχθεί όσο και ο ρόλος της γυναίκας εάν θέλει κανείς να φθάσει σε μία πραγματική ισότητα του άνδρα και της γυναίκας,

Αποφασισμένα να εφαρμόσουν τις αρχές που αναφέρονται στη Διακήρυξη περί εξαλείψεως της διακρίσεως κατά των γυναικών και, για το σκοπό αυτό, να υιοθετήσουν τα αναγκαία μέτρα για την κατάργηση της διακρίσεως αυτής σε όλες τις μορφές της και όλες τις εκδηλώσεις της,

Συμφώνησαν τα ακόλουθα:

ΜΕΡΟΣ ΠΡΩΤΟ

Άρθρο 1:

Για τους σκοπούς της παρούσας Συμβάσεως ο όρος "διακρίσεις κατά των γυναικών" αφορά κάθε διαχωρισμό, εξαίρεση ή περιορισμό που βασίζεται στο φύλο και που έχει σαν αποτέλεσμα ή σκοπό να διακυβεύσει ή να καταστρέψει τη με βάση την ισότητα ανδρών και γυναικών αναγνώριση, απόλαυση ή άσκηση από τις γυναίκες, ανεξαρτήτως της οικογενειακής του κατάστασης, των ανθρωπίνων δικαιωμάτων και θεμελιωδών ελευθεριών στον πολιτικό, οικονομικό, κοινωνικό, πολιτιστικό και αστικό τομέα ή σε κάθε άλλο τομέα.

Άρθρο 2:

Τα Κράτη μέλη καταδικάζουν τις διακρίσεις κατά των γυναικών σε όλες τις μορφές της, συμφωνούν να συνεχίσουν με όλα τα κατάλληλα μέσα και χωρίς καθυστέρηση μια πολιτική που θα τείνει να εξαλείψει τις διακρίσεις κατά των γυναικών και προς το σκοπό αυτόν, αναλαμβάνουν την υποχρέωση:

α) Να εγγράψουν στο εθνικό τους σύνταγμα ή σε κάθε άλλη

προσήκουσα νομοθετική διάταξη την αρχή της ισότητας ανδρών και γυναικών, εάν αυτό δεν έχει γίνει ακόμα, και να εξασφαλίσουν με τη νομοθεσία ή με άλλα κατάλληλα μέσα την πραγματική εφαρμογή της εν λόγω αρχής.

β) Να υιοθετήσουν νομοθετικά μέτρα και άλλα συνδυασμένα κατάλληλα μέτρα, συμπεριλαμβανομένων και κυρώσεων εν ανάγκη, τα οποία θα απαγορεύουν κάθε διάκριση κατά των γυναικών.

γ) Να εγκαθιδρύσουν δικαστική προστασία των δικαιωμάτων των γυναικών σε βάση ισότητας με τους άνδρες και να εγγυηθούν, μέσω των αρμοδίων εθνικών δικαστηρίων και άλλων δημοσίων οργανισμών, την πραγματική προστασία των γυναικών εναντίον κάθε πράξεως διακρίσεως.

δ) Να απέχουν από κάθε πράξη ή άσκηση διακρίσεως κατά των γυναικών και να ενεργούν κατά τρόπο ώστε οι δημόσιες αρχές και οι δημόσιοι οργανισμοί να συμμορφωθούν στην υποχρέωση αυτή.

ε) Να λάβουν όλα τα κατάλληλα μέτρα για να εξαλείψουν τις διακρίσεις κατά των γυναικών που ασκούνται από ένα πρόσωπο, μια οργάνωση ή μια οποιαδήποτε επιχείρηση.

στ) Να λάβουν όλα τα κατάλληλα μέτρα, συμπεριλαμβανομένων και νομοθετικών διατάξεων, για να τροποποιήσουν ή να καταργήσουν κάθε νόμο, κανονιστική διάταξη, έθιμο, συνήθεια που αποτελεί διάκριση κατά των γυναικών.

ζ) Να καταργήσουν όλες τις ποινικές διατάξεις που αποτελούν διάκριση κατά των γυναικών.

Ν. 3250/04 (ΦΕΚ 124 Α'7-7-04) : Μερική απασχόληση στο Δημόσιο, στους Ο.Τ.Α. και στα νομικά πρόσωπα δημοσίου δικαίου.

Ο ΠΡΟΕΔΡΟΣ ΤΗΣ ΕΛΛΗΝΙΚΗΣ ΔΗΜΟΚΡΑΤΙΑΣ

Εκδίδομε τον ακόλουθο νόμο που ψήφισε η Βουλή:

Άρθρο 1

Φορείς μερικής απασχόλησης

1. Το Δημόσιο, οι οργανισμοί τοπικής αυτοδιοίκησης πρώτου και δεύτερου βαθμού και τα νομικά πρόσωπα δημοσίου δικαίου επιτρέπεται να προσλαμβάνουν προσωπικό, με συμβάσεις εργασίας ιδιωτικού δικαίου ορισμένου χρόνου, μερικής απασχόλησης, για την κάλυψη αναγκών που αποσκοπούν στην παροχή υπηρεσιών κοινωνικού χαρακτήρα προς τους πολίτες.

2. Οι ανωτέρω προσλήψεις αποβλέπουν, αποκλειστικώς, στην αντιμετώπιση αναγκών συμπληρωματικής εξυπηρέτησης των πολιτών και δεν ασκούν επιρροή στη οργανική σύνθεση των υπηρεσιών των φορέων της προηγούμενης παραγράφου.

3.α. Για την παροχή υπηρεσιών, με καθεστώς μερικής απασχόλησης, οι φορείς της παραγράφου 1 καταρτίζουν αντίστοιχο ετήσιο επιχειρησιακό σχέδιο, το οποίο υποβάλλεται μέχρι τέλος Φεβρουαρίου κάθε έτους και εγκρίνεται από την Επιτροπή του άρθρου 5.

β. Στο επιχειρησιακό σχέδιο θα πρέπει να περιλαμβάνονται, ιδίως, τα εξής στοιχεία:

α) οι ειδικές ανάγκες που δικαιολογούν την παροχή υπηρεσιών με μερική απασχόληση,

β) ο αριθμός αυτών που θα προσληφθούν, κατά τομείς υπηρεσιών, κοινωνικού, κυρίως, χαρακτήρα,

γ) ο τρόπος ελέγχου της ποιότητας των παρεχόμενων υπηρεσιών.

Άρθρο 2

Σύμβαση μερικής απασχόλησης

1. Η πρόσληψη γίνεται με σύμβαση εργασίας ιδιωτικού δικαίου ορισμένου χρόνου μερικής απασχόλησης, με πρόσωπα από τις κατηγορίες κοινωνικών ομάδων και σύμφωνα με τα κριτήρια επιλογής που καθορίζονται στο άρθρο 4.

2. Η διάρκεια της ανωτέρω σύμβασης δεν επιτρέπεται να υπερβαίνει τους δεκαοκτώ μήνες. Νέα σύμβαση με τον ίδιο απασχολούμενο επιτρέπεται να καταρτιστεί μετά την πάροδο τεσσάρων μηνών, τουλάχιστον, από τη λήξη της προηγούμενης. Ο χρόνος εργασίας, για κάθε συμβασιούχο, δεν επιτρέπεται να υπερβαίνει τις είκοσι ώρες εβδομαδιαίως.

3. Για το εργασιακό καθεστώς των μερικώς απασχολουμένων εφαρμόζονται οι διατάξεις του Π.Δ. 410/1988 (ΦΕΚ 191 Α'), όπως ισχύει και, συμπληρωματικώς, οι σχετικές ρυθμίσεις της εργατικής νομοθεσίας.

Άρθρο 3

Υπηρεσίες κοινωνικού χαρακτήρα

1. Ως υπηρεσίες κοινωνικού χαρακτήρα θεωρούνται εκείνες που αναφέρονται, ιδίως, στην κατ' οίκον κοινωνική μέριμνα και φροντίδα, στη φύλαξη σχολικών κτιρίων, στην οδική ασφάλεια των μαθητών, στην κοινωνική ενσωμάτωση των μεταναστών, στις έκτακτες ανάγκες

πολιτικής προστασίας, στις πολιτιστικές εκδηλώσεις, στην αντιμετώπιση ειδικών περιβαλλοντικών αναγκών, στην ενημέρωση και πληροφόρηση πολιτών, καθώς και σε προγράμματα κοινωνικού χαρακτήρα που χρηματοδοτούνται από την Ευρωπαϊκή Ένωση.

2. Στο επιχειρησιακό σχέδιο της παραγράφου 3 του άρθρου 1 και σε ποσοστό που δεν υπερβαίνει το δέκα τοις εκατό του συνολικού αριθμού αυτών που θα προσληφθούν, επιτρέπεται κατ' εξαίρεση και μόνο, με ειδική αιτιολογία, να περιληφθούν υπηρεσίες που δεν έχουν, αμιγώς, κοινωνικό χαρακτήρα, αλλά υπηρετούν έκτακτες ανάγκες δημόσιου συμφέροντος που μπορεί να καλυφθούν με μερική απασχόληση.

Άρθρο 4

Κοινωνικές ομάδες για την επιλογή υποψηφίων

1. Το προσωπικό που επιλέγεται για την παροχή υπηρεσιών μερικής απασχόλησης προέρχεται από τις ακόλουθες κοινωνικές ομάδες:

α) Άνεργοι, άνω των τριάντα ετών, που έχουν εξαντλήσει το χρόνο της τακτικής επιδότησης ανεργίας και παραμένουν εγγεγραμμένοι στα μητρώα του Οργανισμού Απασχόλησης Εργατικού Δυναμικού (Ο.Α.Ε.Δ.), τουλάχιστον έξι μήνες μετά τη λήξη αυτής, σε ποσοστό τριάντα τοις εκατό.

β) Άνεργοι, εγγεγραμμένοι στον Ο.Α.Ε.Δ., που βρίσκονται στην τελευταία πενταετία πριν από τη συνταξιοδότησή τους, σε ποσοστό είκοσι τοις εκατό.

γ) Άνεργοι, μέχρι τριάντα ετών, εγγεγραμμένοι στον Ο.Α.Ε.Δ. για χρονικό διάστημα τουλάχιστον δεκαοκτώ μηνών, σε ποσοστό είκοσι τοις εκατό.

δ) Μητέρες ανηλίκων, σε ποσοστό δέκα τοις εκατό. Στις ανωτέρω περιπτώσεις προτεραιότητα στην επιλογή έχουν άτομα που καθίστανται άνεργα συνεπεία ομαδικών απολύσεων, κατά τις διατάξεις της κείμενης νομοθεσίας.

ε) Άτομα με ποσοστό αναπηρίας πενήντα τοις εκατό και άνω, σε ποσοστό δέκα τοις εκατό.

στ) Πολύτεκνοι και τέκνα πολυτέκνων, σε ποσοστό δέκα τοις εκατό.

Στις περιπτώσεις α', β' και γ' ποσοστό εξήντα τοις εκατό καλύπτεται από γυναίκες, εφόσον υπάρχει αντίστοιχος αριθμός σχετικών αιτήσεων.

2. Όσοι έχουν απασχοληθεί για χρόνο μεγαλύτερο του έτους σε προγράμματα και δράσεις υπηρεσιών κοινωνικού χαρακτήρα, αντίστοιχα προς εκείνα που προβλέπονται στο άρθρο 3 επιλέγονται σε ποσοστό μέχρι πενήντα τοις εκατό του συνόλου αυτών που θα προσληφθούν σε κάθε κοινωνική ομάδα, κατά τη σειρά της μεταξύ τους κατάταξης και ανεξαρτήτως της σειράς κατάταξής τους σε σχέση με τους λοιπούς.

Εάν δεν συμπληρώνεται το ποσοστό που προβλέπεται για καθεμία από τις κοινωνικές ομάδες της προηγούμενης παραγράφου, προσαυξάνεται αντιστοίχως το ποσοστό της επόμενης.

3. Σε καθεμία από τις κοινωνικές ομάδες της παρ. 1 ορίζεται βασικό κριτήριο επιλογής, ως ακολούθως:

α. Για την πρώτη και τρίτη ομάδα προτιμώνται υποψήφιοι με τη μεγαλύτερη συνεχόμενη χρονική διάρκεια, που είναι εγγεγραμμένοι ως άνεργοι.

β. Για τη δεύτερη ομάδα προτιμώνται υποψήφιοι, οι οποίοι έχουν το μικρότερο χρόνο, που υπολείπεται για τη συνταξιοδότησή τους.

γ. Για την τέταρτη ομάδα προτιμώνται μητέρες με τα περισσότερα τέκνα.

δ. Για την πέμπτη ομάδα προτιμώνται υποψήφιοι με το μεγαλύτερο ποσοστό αναπηρίας, το οποίο, πάντως, πρέπει να επιτρέπει στον υποψήφιο να ασκεί τα καθήκοντα για τα οποία και προσλαμβάνεται.

ε. Για την έκτη ομάδα προτιμώνται υποψήφιοι με τα περισσότερα τέκνα, πάνω από το όριο της ιδιότητας του πολύτεκνου.

4.α. Με κοινή απόφαση των Υπουργών Εσωτερικών, Δημόσιας Διοίκησης και Αποκέντρωσης και Απασχόλησης και Κοινωνικής Προστασίας επιτρέπεται να αυξομειώνονται μέχρι δέκα τοις εκατό τα ποσοστά που προβλέπονται στην παράγραφο 1, αναλόγως με τις ιδιαίτερες ανάγκες παροχής υπηρεσιών κοινωνικού χαρακτήρα που διαμορφώνονται κάθε φορά.

β. Με όμοια απόφαση μπορεί, εφόσον απαιτείται για συγκεκριμένες περιπτώσεις, να ρυθμίζεται κάθε θέμα σχετικό με τα κριτήρια επιλογής των υποψηφίων και με τα ειδικότερα προσόντα, από πλευράς αναγκαίων τίτλων σπουδών.

Άρθρο 5

Επιτροπή έγκρισης μερικής απασχόλησης και κατανομής της χρηματοδότησης

1. Συνιστάται τριμελής επιτροπή από τους Υφυπουργούς Εσωτερικών, Δημόσιας Διοίκησης και Αποκέντρωσης, Οικονομίας και Οικονομικών και Απασχόλησης και Κοινωνικής Προστασίας. Οι Υφυπουργοί είναι δυνατόν να αναπληρώνονται από τους Γενικούς Γραμματείς των αντίστοιχων Υπουργείων.

Η Επιτροπή συγκροτείται με απόφαση του Υπουργού Εσωτερικών, Δημόσιας Διοίκησης και Αποκέντρωσης, ο οποίος ορίζει τον πρόεδρο, τα τακτικά και αναπληρωματικά μέλη και τους γραμματείς της.

2. Η Επιτροπή είναι αρμόδια, χωρίς να απαιτείται η σύμπραξη άλλου, κατά την κείμενη νομοθεσία, οργάνου για την έγκριση των επιχειρησιακών σχεδίων που αναφέρονται στην παράγραφο 3 του άρθρου 1, την κατανομή του αριθμού αυτών που θα προσληφθούν για μερική απασχόληση και τη διάθεση της χρηματοδότησης σε αντιστοιχία προς τον εγκριθέντα αριθμό προσλαμβανομένων, ανά φορέα. Παραλλήλως ελέγχει την εφαρμογή των εγκριθέντων επιχειρησιακών σχεδίων, την ποιότητα των παρεχόμενων υπηρεσιών και αποφασίζει για οποιοδήποτε θέμα ανακύπτει κατά το στάδιο εφαρμογής του επιχειρησιακού σχεδίου.

3. Σε περίπτωση παροχής υπηρεσιών κοινωνικού χαρακτήρα με μερική απασχόληση, αποκλειστικώς σε οργανισμούς τοπικής αυτοδιοίκησης πρώτου και δεύτερου βαθμού, στην Επιτροπή μπορεί να συμμετέχει, χωρίς ψήφο, και ο Γενικός Γραμματέας της Περιφέρειας, ύστερα από πρόσκληση του Προέδρου της.

4. Με κοινή απόφαση των Υπουργών Εσωτερικών, Δημόσιας Διοίκησης και Αποκέντρωσης και Οικονομίας και Οικονομικών καθορίζεται η οργάνωση και η λειτουργία της Επιτροπής, η αμοιβή των γραμματέων, οι οποίοι δεν υπερβαίνουν τους τρεις, και κάθε άλλο σχετικό θέμα.

Άρθρο 6

Διαδικασία πρόσληψης

1. Μετά την έγκριση του επιχειρησιακού σχεδίου και τον καθορισμό των θέσεων μερικής απασχόλησης, ο φορέας της παραγράφου 1 του άρθρου 1 του παρόντος εκδίδει ανακοίνωση, στην οποία αναφέρονται υποχρεωτικώς:

α) Ο αριθμός της εγκριτικής απόφασης της Επιτροπής του προηγούμενου άρθρου.

β) Ο αριθμός των ατόμων που θα προσληφθούν και οι τομείς υπηρεσιών στους οποίους θα απασχοληθούν.

γ) Οι κατηγορίες κοινωνικών ομάδων και τα κριτήρια επιλογής, σύμφωνα με τις ρυθμίσεις του άρθρου 4.

δ) Η υπηρεσία στην οποία θα υποβληθούν οι αιτήσεις των ενδιαφερομένων.

ε) Η προθεσμία μέσα στην οποία θα υποβληθούν οι αιτήσεις.

2. Η ανακοίνωση πρόσληψης, πριν από τη δημοσιοποίησή της, κοινοποιείται στο Α.Σ.Ε.Π., το οποίο εγκρίνει ή τροποποιεί το σχετικό σχέδιο μέσα σε δέκα εργάσιμες ημέρες από την περιέλευσή της σε αυτό. Εάν η προθεσμία παρέλθει άπρακτη, τεκμαίρεται η σύμφωνη γνώμη του Α.Σ.Ε.Π.

3. Με απόφαση του Υπουργού Εσωτερικών, Δημόσιας Διοίκησης και Αποκέντρωσης καθορίζονται ο τρόπος δημοσιοποίησης των ανακοινώσεων που αναφέρονται στην προηγούμενη παράγραφο, η προθεσμία υποβολής των αιτήσεων, τα δικαιολογητικά με τα οποία αποδεικνύονται οι ιδιότητες και οι προϋποθέσεις πρόσληψης, ο τρόπος συγκρότησης της επιτροπής, η οποία είναι αρμόδια για την επιλογή των προσλαμβανόμενων, ο τρόπος δημοσιοποίησης των πινάκων κατάταξης των υποψηφίων, η χρονική ισχύς των πινάκων κατάταξης των υποψηφίων και κάθε θέμα που σχετίζεται με τη διαδικασία πρόσληψης.

Άρθρο 7

Χρηματοδότηση

1. Η χρηματοδότηση για την παροχή υπηρεσιών κοινωνικού χαρακτήρα προέρχεται ιδίως από:

α) Ειδικές πιστώσεις του Κρατικού Προϋπολογισμού.

β) Πιστώσεις του προϋπολογισμού των φορέων που προσλαμβάνουν προσωπικό με καθεστώς μερικής απασχόλησης.

γ) Προγράμματα και πρωτοβουλίες της Ευρωπαϊκής Ένωσης.

δ) Χρηματοδοτήσεις από άλλες πηγές.

2. Οι πιο πάνω χρηματοδοτήσεις περιλαμβάνονται σε αυτοτελείς κωδικούς αριθμούς που εντάσσονται στον προϋπολογισμό του οικείου φορέα, ο οποίος προσλαμβάνει προσωπικό μερικής απασχόλησης.

Άρθρο 8

Μεταβατικές ρυθμίσεις

1.α. Εκκρεμείς διαδικασίες πρόσληψης, σύμφωνα με τις διατάξεις του Ν. 3174/2003 (ΦΕΚ 203 Α'), για τις οποίες δεν έχουν δημοσιοποιηθεί οι πίνακες των προσλαμβανόμενων μέχρι τη 10.5.2004, ματαιώνονται.

β. Η Επιτροπή που αναφέρεται στο άρθρο 5 και στο πλαίσιο του υπόλοιπου της εγκριθείσας χρηματοδότησης, για το έτος 2004, κατανέμει τις θέσεις μερικής απασχόλησης ύστερα από προηγούμενη έγκριση του επιχειρησιακού σχεδίου της επόμενης παραγράφου.

2. Κατά την πρώτη εφαρμογή του παρόντος, τα επιχειρησιακά σχέδια που προβλέπονται στην παράγραφο 3 του άρθρου 1 καταρτίζονται μέσα σε έναν μήνα από τη δημοσίευση του παρόντος και καλύπτουν ανάγκες μερικής απασχόλησης, όπως αυτές διαμορφώνονται κατά το δεύτερο εξάμηνο του έτους 2004 με παράλληλη συνεκτίμηση και όσων θα ανακύψουν για το έτος 2005.

Άρθρο 9

1. Η εφαρμογή των διατάξεων της παραγράφου 13 του άρθρου 17 του Ν. 3144/2003 (ΦΕΚ 111 Α'), όπως τροποποιήθηκαν με τις διατάξεις του άρθρου 26 του Ν. 3227/ 2004 (ΦΕΚ 31 Α'), παρατείνεται μέχρι το τέλος του τρίτου μήνα από τη δημοσίευση του παρόντος. Ειδικά για τους ασφαλισμένους του Ταμείου Νομικών αν το οφειλόμενο ποσό εξοφληθεί εφάπαξ, το ποσό καταβάλλεται μέχρι το τέλος του τρίτου μήνα από την κοινοποίηση της σχετικής απόφασης, η οποία θα πρέπει να εκδοθεί σε διάστημα έξι μηνών από τη λήξη της προθεσμίας υποβολής της αίτησης για υπαγωγή στη ρύθμιση. Αν το οφειλόμενο ποσό ρυθμιστεί σε δόσεις, η πρώτη δόση και η προκαταβολή καταβάλλονται μέχρι το τέλος του τρίτου μήνα από την κοινοποίηση της σχετικής απόφασης, η οποία θα πρέπει να εκδοθεί σε διάστημα έξι μηνών από τη λήξη της προθεσμίας υποβολής της αίτησης για υπαγωγή στη ρύθμιση.

(Με την παρ. 1 του άρθρου 10 του Ν. 3385/05, ΦΕΚ-210 Α' ορίζεται ότι : «Η εξόφληση των καθυστερούμενων ασφαλιστικών εισφορών προς τους ασφαλιστικούς οργανισμούς κύριας ασφάλισης ελευθέρων επαγγελματιών και ανεξάρτητα απασχολούμενων αρμοδιότητας Υπουργείου Απασχόλησης και Κοινωνικής Προστασίας μαζί με τα πρόσθετα τέλη και λοιπές επιβαρύνσεις, που προβλέπονται από τις διατάξεις της παραγράφου 13 του άρθρου 17 του ν. 3144/2003 (ΦΕΚ 111 Α'), όπως τροποποιήθηκαν με τις διατάξεις του άρθρου 26 του ν. 3227/2004 (ΦΕΚ 31 Α') και του άρθρου 9 παρ. 1 του ν. 3250/2004 (ΦΕΚ 124 Α'), παρατείνεται από την επομένη της λήξης της και μέχρι το τέλος του τρίτου μήνα από τη δημοσίευση του παρόντος. Για την υπαγωγή στη ρύθμιση

υποβάλλεται σχετική αίτηση εντός τριών (3) μηνών από τη δημοσίευση του νόμου αυτού. Σε περίπτωση ρύθμισης των οφειλών σε δόσεις η προκαταβολή ορίζεται σε ποσοστό 5% επί της κεφαλαιοποιούμενης συνολικής οφειλής.

Οι ανωτέρω διατάξεις έχουν εφαρμογή και για τις καθυστερούμενες οφειλές των αυτοαπασχολουμένων που ασφαλίζονται σε φορείς επικουρικής ασφάλισης»).

2. Ο αριθμός των δόσεων για εξόφληση καθυστερούμενων ασφαλιστικών εισφορών του Κλάδου Κύριας Ασφάλισης Αγροτών που προβλέπεται από το πρώτο εδάφιο της παραγράφου 1 του άρθρου 15 του Ν. 2458/1997 (ΦΕΚ 15 Α'), όπως τροποποιήθηκε και ισχύει με το εδάφιο α' της παραγράφου 4 του άρθρου 7 του Ν. 3050/2002 (ΦΕΚ 214 Α'), καθορίζεται με απόφαση του Δ.Σ. του Ο.Γ.Α. και όχι σε περισσότερα από δώδεκα ημερολογιακά εξάμηνα.

Άρθρο 10

1. Για το χρονικό διάστημα από 20 Ιουλίου έως 4 Οκτωβρίου 2004 με κοινή απόφαση των Υπουργών Περιβάλλοντος, Χωροταξίας και Δημόσιων Έργων (Υ.ΠΕ.ΧΩ.Δ.Ε.), Πολιτισμού, Μεταφορών και Επικοινωνιών και Δημόσιας Τάξης, καθορίζονται: α) ολυμπιακό οδικό δίκτυο, το οποίο διατίθεται για την ομαλή και ασφαλή μετακίνηση των μελών της ολυμπιακής οικογένειας και γενικότερα για δραστηριότητες που σχετίζονται με τους Ολυμπιακούς Αγώνες, β) λωρίδες κυκλοφορίας ή οδοί στις οποίες κυκλοφορούν αποκλειστικά οχήματα που σχετίζονται με τους Ολυμπιακούς Αγώνες και διαθέτουν ειδική άδεια (διαπιστευμένα οχήματα) από την «Οργανωτική Επιτροπή Ολυμπιακών Αγώνων ΑΘΗΝΑ 2004» Α.Ε. (Ο.Ε.Ο.Α.) και τα οχήματα άμεσης ανάγκης, γ)

ζώνες ελεγχόμενης εισόδου και κυκλοφορίας (Ζ.Ε.Ε.Κ.) σε περιοχές που γειτνιάζουν άμεσα με ολυμπιακές εγκαταστάσεις στις οποίες επιτρέπεται η είσοδος και κυκλοφορία οχημάτων μετά από ειδική άδεια και ζώνες ελεγχόμενης στάθμευσης (Ζ.Ε.Σ.) γύρω από ολυμπιακές εγκαταστάσεις στις οποίες επιτρέπεται η στάση και στάθμευση μόνο στους μόνιμους κατοίκους και εργαζομένους στην περιοχή μετά από ειδική άδεια και δ) οι δημόσιοι χώροι στους οποίους διεξάγονται αγωνίσματα δρόμου. Στην απόφαση καθορίζεται επίσης ο ακριβής χρόνος ισχύος των παραπάνω ρυθμίσεων, το είδος των οχημάτων για τα οποία επιτρέπεται η κυκλοφορία, στάση και στάθμευση, ο φορέας που χορηγεί τη σχετική άδεια, ο τρόπος πρόσβασης, καθώς και κάθε άλλο σχετικό θέμα. Η παράβαση των διατάξεων των παραπάνω αποφάσεων τιμωρείται για μεν τη στάθμευση κατά τις διατάξεις του άρθρου 5 του Κώδικα Οδικής Κυκλοφορίας (Ν. 2696/1999, ΦΕΚ 57 Α'), για δε τα μέτρα περιορισμού ή απαγόρευσης της κυκλοφορίας με πρόστιμο 156,50 ευρώ.

Επιπλέον στους παραβάτες που δεν συμμορφώνονται με τις υποδείξεις των αστυνομικών οργάνων για στάθμευση σε συγκεκριμένο σημείο ή άμεση έξοδο από την απαγορευμένη περιοχή επιβάλλεται φυλάκιση μέχρι ενός έτους.

2. Κατά το χρονικό διάστημα από 20 Ιουλίου έως 4 Οκτωβρίου 2004 στους νομούς όπου τελούνται οι Ολυμπιακοί και Παραολυμπιακοί Αγώνες, καθώς και σε σημεία εισόδου της Χώρας, σε λιμένες και αερολιμένες, τα μέτρα ρύθμισης οδικής κυκλοφορίας της παρ. 1 του άρθρου 52 του Κώδικα Οδικής Κυκλοφορίας, μέτρα που αφορούν την προσωρινή κατάληψη του οδοστρώματος με ειδικές διαμορφώσεις, καθώς και κάθε συναφές προς τα παραπάνω μέτρα λαμβάνονται κατά παρέκκλιση των κειμένων διατάξεων, με απόφαση των κατά τόπους αρμόδιων Αστυνομικών Διευθυντών ή Διευθυντών Τροχαίας ή Λιμεναρχών κατά περίπτωση, ύστερα από μελέτη της Ο.Ε.Ο.Α. Ειδικά

για τα μέτρα που αφορούν το ολυμπιακό οδικό δίκτυο η παραπάνω μελέτη εκπονείται ή εγκρίνεται από το Υπουργείο Περιβάλλοντος, Χωροταξίας και Δημόσιων Έργων ή την οικεία Περιφέρεια ή νομαρχιακή αυτοδιοίκηση, κατά λόγο αρμοδιότητας.

3. Η λήψη των μέτρων των παραγράφων 1 και 2 γνωστοποιείται στους Οργανισμούς Αστικών Συγκοινωνιών Αθηνών (Ο.Α.Σ.Α.) ή Θεσσαλονίκης (Σ.Α.Σ.Θ.) ή στις Υπηρεσίες Μεταφορών και Επικοινωνιών των νομαρχιακών αυτοδιοικήσεων, κατά περίπτωση, εφόσον από αυτά επηρεάζονται οι υπηρεσίες μέσω μαζικής μεταφοράς στις περιοχές αρμοδιότητάς τους.

4. Ομοίως, κατά το χρονικό διάστημα από 20 Ιουλίου έως 5 Οκτωβρίου 2004 εφαρμόζονται τα ακόλουθα:

α. Τα μέτρα που αφορούν την κυκλοφορία μέσω μαζικής μεταφοράς και την εφαρμογή ειδικών ρυθμίσεων, όπως τοποθέτηση κινητών εμποδίων και κατάληψη οδοστρώματος, σε σταθμούς των Ηλεκτρικών Σιδηροδρόμων Αθηνών Πειραιώς, του Αττικού Μετρό, του προαστιακού σιδηροδρόμου, του τροχιοδρόμου (τραμ) και σε τερματικούς σταθμούς λεωφορείων, χώρους προσωρινής παραμονής λεωφορείων κατά μήκος του οδικού δικτύου, αφετηρίες, τέρματα και στάσεις ολυμπιακών γραμμών, καθώς και κατά μήκος της διαδρομής αυτών, λαμβάνονται με απόφαση του αρμόδιου Διευθυντή Τροχαίας, ύστερα από μελέτη του Ο.Α.Σ.Α. για τις περιοχές αρμοδιότητάς του.

β. Για την απομάκρυνση κυκλοφοριακών εμποδίων στο ολυμπιακό οδικό δίκτυο που οφείλονται σε ανατροπή ή ακινητοποίηση οχημάτων, καθώς και μεταφερόμενων υλικών ή ουσιών επικίνδυνων για την κυκλοφορία, στις περιπτώσεις που δεν μπορούν οι χρήστες των οδών να τηρήσουν τις υποχρεώσεις που προβλέπονται στο άρθρο 12 παρ. 4 του Κώδικα Οδικής Κυκλοφορίας, επιλαμβάνονται οι αρμόδιες Υπηρεσίες Τροχαίας ή Πυροσβεστικής Υπηρεσίας, κατά περίπτωση, εφόσον

διαθέτουν τα αναγκαία τεχνικά μέσα. Η Διεύθυνση Κατασκευής Έργων Συντήρησης Οδοποιίας (Δ.Κ.Ε.Σ.Ο.) του Υπουργείου Περιβάλλοντος, Χωροταξίας και Δημόσιων Έργων επιλαμβάνεται στις περιπτώσεις που εμπίπτουν στις αρμοδιότητές της.

γ. Με απόφαση του Υπουργού Μεταφορών και Επικοινωνιών, ύστερα από μελέτη της Ο.Ε.Ο.Α. ή του Ο.Α.Σ.Α. και κοινή πρόταση των φορέων αυτών, επιτρέπεται, κατά παρέκκλιση των κειμένων διατάξεων, η προσωρινή λειτουργία υπαίθριων χώρων στάθμευσης οχημάτων ιδίως για την εξυπηρέτηση του επιβατικού κοινού των μέσων μαζικής μεταφοράς. Στην απόφαση ορίζεται ο υπεύθυνος για τη λειτουργία της εγκατάστασης, ο αριθμός των θέσεων στάθμευσης, τα λαμβανόμενα μέτρα προστασίας και πυρασφάλειας, οι ελάχιστες προδιαγραφές λειτουργίας και σήμανσης και ο χρόνος λειτουργίας του χώρου.

δ. Από τον Ο.Α.Σ.Α. αποφασίζεται η εγκατάσταση και λειτουργία σταθμαρχείων, εποπτειών, χώρων αναμονής και κυλικείων για την εξυπηρέτηση των επιβατών και του προσωπικού κίνησης και χώρων πληροφόρησης του κοινού. Οι οργανισμοί κοινής ωφέλειας συνδέουν τις εγκαταστάσεις αυτές με τα αντίστοιχα δίκτυα.

ε. Στα γήπεδα ιδιοκτησίας της Εταιρείας Θερμικών Λεωφορείων (ΕΘΕΛ) και ΗΛΠΑΠ στις περιοχές Άνω Λιοσίων και Ρουφ, επιτρέπεται, κατά παρέκκλιση των κειμένων διατάξεων, η πραγματοποίηση των αναγκαίων εργασιών περιτοίχισης, περιμετρικού φωτισμού, ασφαλτόστρωσης και ανεφοδιασμού οχημάτων για την εξυπηρέτηση των αναγκών οχημάτων που ανήκουν στους παραπάνω φορείς.

5. Αρμόδια Υπηρεσία για τη συντήρηση των ασφαλοταπήτων του ολυμπιακού οδικού δικτύου και των οδών διεξαγωγής αγωνισμάτων δρόμου ορίζεται μέχρι 4.10.2004 η Δ.Κ.Ε.Σ.Ο. του Υπουργείου Περιβάλλοντος, Χωροταξίας και Δημόσιων Έργων. Ως προς την επισήμανση επικίνδυνων σημείων και βλαβών εφαρμόζεται η διάταξη

της παρ. 2β του άρθρου 28 του Π.Δ. 141/1991 (ΦΕΚ 58 Α'). Απαγορεύεται μέχρι 4.10.2004 η εκτέλεση εργασιών τομής και εκσκαφής και πάσης φύσεως τεχνικών έργων στο ολυμπιακό οδικό δίκτυο, καθώς και η εναπόθεση σε αυτό οικοδομικών υλικών ή κάδων αποκομιδής οικοδομικών υλικών, εξαιρουμένων των περιπτώσεων ολοκλήρωσης των ολυμπιακών έργων. Κατ' εξαίρεση και μετά από σχετική άδεια της παραπάνω Υπηρεσίας του Υπουργείου Περιβάλλοντος, Χωροταξίας και Δημόσιων Έργων επιτρέπεται η επισκευή βλαβών σε δίκτυα οργανισμών κοινής ωφέλειας, εφόσον συντρέχουν επιτακτικοί λόγοι ασφάλειας ή δημόσιας υγείας. Η άδεια θεωρείται από την αρμόδια υπηρεσία Τροχαίας. Οι Οργανισμοί κοινής ωφέλειας οφείλουν να τηρούν σε επιφυλακή τα κατάλληλα συνεργεία για την άμεση αποκατάσταση βλαβών στα δίκτυά τους στο ολυμπιακό οδικό δίκτυο, σε συνεργασία με την αρμόδια υπηρεσία συντήρησης του Υπουργείου Περιβάλλοντος, Χωροταξίας και Δημόσιων Έργων. Την ίδια υποχρέωση έχουν και όλες οι ιδιωτικές επιχειρήσεις των οποίων τα δίκτυα διέρχονται από το ολυμπιακό οδικό δίκτυο.

6. Με απόφαση του αρμόδιου Διευθυντή Τροχαίας ή Αστυνομικού Διευθυντή επιβάλλονται περιορισμοί στην κίνηση φορτηγών αυτοκινήτων και καθορίζεται το ωράριο ανεφοδιασμού των επιχειρήσεων, υπεραγορών και λοιπών καταστημάτων, ο οποίος γίνεται από φορτηγά αυτοκίνητα με μέγιστο επιτρεπόμενο βάρος άνω των 3,5 τόνων σε περιοχές των Νομών Αττικής, Θεσσαλονίκης, Μαγνησίας, Ηρακλείου, Αχαΐας και Ηλείας κατά το χρονικό διάστημα από 2.8.2004 έως 4.9.2004.

7. Στη Γενική Γραμματεία Δημόσιων Έργων συνιστώνται και λειτουργούν προσωρινά για την υποστήριξη της διεξαγωγής των Ολυμπιακών και Παραολυμπιακών Αγώνων οι εξής επιχειρησιακοί φορείς, που συνεργάζονται άμεσα με το Θάλαμο Επιχειρήσεων

Παρακολούθησης και Ελέγχου της Κυκλοφορίας (Θ.Ε.Π.Ε.Κ.) του Υπουργείου Δημόσιας Τάξης:

α. Επιχειρησιακός Φορέας Διαχείρισης Κυκλοφορίας που θα στελεχωθεί με προσωπικό που διατίθεται από το Αυτοτελές Τμήμα Κυκλοφορίας, Φωτεινής Σηματοδότησης και Τηλεματικής 2004 και από τη Διεύθυνση Μελετών Έργων Οδοποιίας του Υπουργείου Περιβάλλοντος, Χωροταξίας και Δημόσιων Έργων. Με απόφαση του Υπουργού Περιβάλλοντος, Χωροταξίας και Δημόσιων Έργων καθορίζεται ο κανονισμός λειτουργίας του παραπάνω φορέα και κάθε άλλο σχετικό θέμα.

β. Επιχειρησιακός Φορέας Συντήρησης Ολυμπιακού Οδικού Δικτύου, Οδικού Δικτύου εντός Ζ.Ε.Ε.Κ. και Ζ.Ε.Σ. και λοιπών οδών που εξυπηρετούν την ομαλή τέλεση των Αγώνων, που θα στελεχωθεί με προσωπικό που διατίθεται από τη Διεύθυνση Οδικών Έργων Περιφέρειας Αττικής (Δ9), την Ειδική Υπηρεσία Συγκοινωνιακών Έργων Αττικής (ΕΥΔΕ/ΕΣΣΕΑ), τη ΔΚΕΣΟ, τη Διεύθυνση Κατασκευής Υδραυλικών Έργων (Δ.Κ.Υ.Ε.), τη Διεύθυνση Υδραυλικών Έργων Περιφέρειας Αττικής (Δ10), την ΕΥΔΑΠ και εκπροσώπους της ΤΥΔΚ και του Δήμου Αθηναίων. Με κοινή απόφαση των Υπουργών Εσωτερικών, Δημόσιας Διοίκησης και Αποκέντρωσης και Περιβάλλοντος, Χωροταξίας και Δημόσιων Έργων, καθορίζεται ο κανονισμός λειτουργίας του παραπάνω φορέα και κάθε άλλο σχετικό θέμα.

8. Η Ο.Ε.Ο.Α. εκπονεί πρόγραμμα επικοινωνίας για την πληρέστερη ενημέρωση των οδηγών, πεζών και του επιβατικού κοινού κατά την περίοδο των Ολυμπιακών και Παραολυμπιακών Αγώνων, σε συνεργασία με τα συναρμόδια Υπουργεία, τους συγκοινωνιακούς φορείς και τους Ο.Τ.Α.».

[Αρχή Τροποποίησης]

Άρθρο 11

Η ισχύς της διάταξης της παρ. 1 του άρθρου 23 του Ν. 3202/2003 (ΦΕΚ 284 Α΄) αρχίζει από 1.7.2005 - **ΑΝΤΙΚ. ΤΟΥ ΑΡΘΡΟΥ 11 ΜΕ ΤΗΝ ΠΑΡ. 9 ΤΟΥ ΑΡΘΡΟΥ 18 ΤΟΥ Ν. 3320/05, ΦΕΚ-48 Α΄ [Τέλος Τροποποίησης]**

Άρθρο 12

Καταργούμενες διατάξεις

Οι διατάξεις των άρθρων 1 έως και 7 του Ν. 3174/2003 (ΦΕΚ 205 Α΄), καθώς και κάθε διάταξη αντίθετη προς τις ρυθμίσεις του παρόντος, καταργούνται.

Άρθρο 13

Έναρξη ισχύος

Η ισχύς του Νόμου αυτού αρχίζει από τη δημοσίευσή του στην Εφημερίδα της Κυβερνήσεως.

Παραγγέλλομε τη δημοσίευση του παρόντος στην Εφημερίδα της Κυβερνήσεως και την εκτέλεσή του ως Νόμου του Κράτους.

Αθήνα, 5 Ιουλίου 2004

Θεωρήθηκε και τέθηκε η Μεγάλη Σφραγίδα του Κράτους Αθήνα, 7 Ιουλίου 2004.