

**ΤΕΧΝΟΛΟΓΙΚΟ ΕΚΠΑΙΔΕΥΤΙΚΟ ΙΔΡΥΜΑ
ΚΑΛΑΜΑΤΑΣ
ΣΧΟΛΗ ΔΙΟΙΚΗΣΗΣ & ΟΙΚΟΝΟΜΙΑΣ
ΤΜΗΜΑ ΤΟΠΙΚΗΣ ΑΥΤΟΔΙΟΙΚΗΣΗΣ**

ΘΕΜΑ ΠΤΥΧΙΑΚΗΣ ΕΡΓΑΣΙΑΣ

*« Ο ΡΟΛΟΣ ΤΗΣ ΚΕΝΤΡΙΚΗΣ ΕΝΩΣΗΣ ΔΗΜΩΝ ΚΑΙ
ΚΟΙΝΟΤΗΤΩΝ ΕΛΛΑΔΟΣ, ΤΗΣ ΕΠΙΤΡΟΠΗΣ ΤΩΝ
ΠΕΡΙΦΕΡΕΙΩΝ ΚΑΙ Η ΣΥΣΧΕΤΙΣΗ ΤΟΥΣ »*

ΕΠΙΜΕΛΕΙΑ ΕΡΓΑΣΙΑΣ: ΚΑΡΕΛΗ ΜΑΡΓΑΡΙΤΑ

ΕΙΣΗΓΗΤΡΙΑ: ΑΘΑΝΑΣΙΑ ΤΡΙΑΝΤΑΦΥΛΛΟΠΟΥΛΟΥ

ΝΟΕΜΒΡΙΟΣ 2006

*Για την Ελευθερία και τον Φώτη,
τους γονείς μου, που με τόσους κόπους
με στήριξαν να φτάσω μέχρι εδώ.*

ΘΕΜΑ ΠΤΥΧΙΑΚΗΣ ΕΡΓΑΣΙΑΣ

**« Ο ΡΟΛΟΣ ΤΗΣ ΚΕΝΤΡΙΚΗΣ ΕΝΩΣΗΣ ΔΗΜΩΝ ΚΑΙ
ΚΟΙΝΟΤΗΤΩΝ ΕΛΛΑΔΟΣ, ΤΗΣ ΕΠΙΤΡΟΠΗΣ ΤΩΝ
ΠΕΡΙΦΕΡΕΙΩΝ ΚΑΙ Η ΣΥΣΧΕΤΙΣΗ ΤΟΥΣ »**

ΠΕΡΙΕΧΟΜΕΝΑ

ΕΙΣΑΓΩΓΗ – ΔΟΜΗ ΠΤΥΧΙΑΚΗΣ.....	1-2
--------------------------------	-----

ΚΕΦΑΛΑΙΟ 1^ο

Η ΚΕΝΤΡΙΚΗ ΕΝΩΣΗ ΔΗΜΩΝ ΚΑΙ ΚΟΙΝΟΤΗΤΩΝ ΕΛΛΑΔΟΣ

1.1 ΙΣΤΟΡΙΚΗ ΑΝΑΔΡΟΜΗ.....	3-8
1.2 ΔΡΑΣΤΗΡΙΟΤΗΤΕΣ ΚΕΝΤΡΙΚΗΣ ΕΝΩΣΗΣ ΔΗΜΩΝ ΚΑΙ ΚΟΙΝΟΤΗΤΩΝ.....	8-10
1.3 ΑΠΟΦΑΣΕΙΣ ΚΕΔΚΕ.....	10-14
1.4 ΕΠΙΤΡΟΠΕΣ ΤΗΣ ΚΕΔΚΕ.....	15-16

ΚΕΦΑΛΑΙΟ 2^ο

Η ΕΠΙΤΡΟΠΗ ΤΩΝ ΠΕΡΙΦΕΡΕΙΩΝ

2.1 ΟΡΙΣΜΟΣ ΚΑΙ ΣΚΟΠΟΣ ΣΥΣΤΑΣΗ.....	17-18
2.2 ΤΑ ΜΕΛΗ ΤΗΣ ΕτΠ.....	18-21
2.3 Ο ΡΟΛΟΣ ΚΑΙ ΟΙ ΑΡΧΕΣ ΤΗΣ ΕΠΙΤΡΟΠΗΣ ΠΕΡΙΦΕΡΕΙΩΝ.....	22-25
2.4 ΔΡΑΣΤΗΡΙΟΤΗΤΕΣ ΤΗΣ ΕΠΙΤΡΟΠΗΣ ΠΕΡΙΦΕΡΕΙΩΝ.....	25-37
2.5 ΘΕΜΑΤΑ ΤΗΣ ΕτΠ.....	38-40
2.6 ΤΟ ΜΕΛΛΟΝ ΤΗΣ ΕΠΙΤΡΟΠΗΣ ΠΕΡΙΦΕΡΕΙΩΝ.....	40-42

ΚΕΦΑΛΑΙΟ 3^ο

Η ΑΥΤΟΔΙΟΙΚΗΣΗ, Η ΚΕΔΚΕ ΚΑΙ Η ΕΤΠ

3.1 ΤΟ ΣΥΣΤΗΜΑ ΤΗΣ ΣΥΓΚΕΝΤΡΩΣΗΣ ΚΑΙ ΤΗΣ ΑΠΟΣΥΓΚΕΝΤΡΩΣΗΣ.....	43-44
3.2 Η ΤΟΠΙΚΗ ΑΥΤΟΔΙΟΙΚΗΣΗ.....	44-46
3.3 ΤΑ ΧΑΡΑΚΤΗΡΙΣΤΙΚΑ ΤΗΣ Τ.Α.....	46-48
3.4 ΤΟ ΑΡΘΡΟ 102 ΤΟΥ ΣΥΝΤΑΓΜΑΤΟΣ.....	48-49
3.5 ΤΟ ΟΡΑΜΑ ΤΗΣ ΤΟΠΙΚΗΣ ΑΥΤΟΔΙΟΙΚΗΣΗΣ.....	49-52
3.6 ΣΤΟΧΟΙ Τ.Α.....	52-54
3.7 SWOT ΑΝΑΛΥΣΗ ΤΗΣ ΤΟΠΙΚΗΣ ΑΥΤΟΔΙΟΙΚΗΣΗΣ.....	54-57
3.8 ΚΕΔΚΕ ΚΑΙ ΕΤΠ, Η ΣΥΣΧΕΤΙΣΗ.....	57-60

ΚΕΦΑΛΑΙΟ 4^ο

4.1 ΕΡΕΥΝΑ.....	60-66
ΣΥΜΠΕΡΑΣΜΑΤΑ - ΠΡΟΤΑΣΕΙΣ.....	67-68
ΒΙΒΛΙΟΓΡΑΦΙΑ.....	69
ΠΑΡΑΡΤΗΜΑ.....	70-71

ΕΙΣΑΓΩΓΗ

Η σημερινή κοινωνία με τον γιγαντισμό των πόλεων των εκατομμυρίων κατοίκων απομονώνει και αποπροσωποει τις σχέσεις των ανθρώπων μέσα στις πολυκατοικίες και τους ουρανοξύστες. Οι ανθρώπινες ανάγκες όμως δεν κοπάζουν, συνεχίζουν αδιάκοπα να γεννιούνται ακολουθώντας τους ρυθμούς της εποχής.

Αναζητώντας εξασφάλιση της κοινωνικής ισότητας, προστασία των ανθρωπίνων δικαιωμάτων και γενικότερα την δυνατότητα ευημερίας και ειρήνης κατά καιρούς έγιναν προσπάθειες για την καθιέρωση θεσμών, πολιτικών και διοικητικών.

Η πρώτη κίνηση παρουσιάστηκε μετά το τέλος του δευτέρου παγκοσμίου όπου τότε περίπου σηματοδοτείται και η σύσταση της Ευρωπαϊκής Ένωσης. Κοινή πεποίθηση όλων των Ευρωπαϊκών χωρών ήταν πως πρέπει με κάποιο τρόπο να διασφαλιστεί η μη επανάληψη παρόμοιας τραυματικής εμπειρίας και η λύση που παρουσιάστηκε ήταν η συνεργασία των κυβερνήσεων.

Η συνεργασία των κυβερνήσεων δεν σταμάτησε... Αργότερα υπογράφηκε η συνθήκη του Μάαστριχ και σύμφωνα το άρθρο 198 Α συνίσταται η Επιτροπή των Περιφερειών την οποία θα παρουσιάσουμε στην πτυχιακή αυτή εργασία.

Στην μελέτη αυτή αρχικά θα γίνει παρουσίαση του ρόλου της Κεντρικής Ένωσης Δήμων και Κοινοτήτων Ελλάδος η οποία είναι το αρμόδιο συλλογικό όργανο στην Ελλάδα που προάγει τα συμφέροντα για την ανάπτυξη των Δήμων και των Κοινοτήτων σε τομείς αρμοδιοτήτων τους.

Στην συνέχεια θα εξετάσουμε τον ρόλο, τις αρμοδιότητες, τα μέλη, και τις πολιτικές της επιτροπής περιφερειών, όπως προ

αναφέρθηκε, η οποία είναι ευρωπαϊκό όργανο που επιδιώκει την περιφερειακή ανάπτυξη των κρατών – μελών.

Εν συνεχεία θα παρουσιάσουμε μια γενικότερη εικόνα της Τοπικής Αυτοδιοίκησης, Η έννοια της και αυτή της αποκέντρωσης τα τελευταία χρόνια έχει γνωρίσει μεγάλη αναγνώριση καθότι είναι το πιο αποτελεσματικό σύστημα διοίκησης.

Κλείνοντας την μελέτη αυτή τίθεται το ερώτημα αν συσχετίζονται τα όργανα που αναφέραμε παραπάνω και βασιζόμενοι στο θεωρητικό πλαίσιο της μελέτης, προσπαθήσαμε να κατανοήσουμε την συσχέτιση αυτή.

Ύστερα από το θεωρητικό μέρος της εργασίας σχεδιάσαμε και μια έρευνα με αρχική προτεραιότητα την συνάντηση εκπροσώπων της ΚΕΔΚΕ και της ΕΤΠ, σκοπός μας ήταν μέσω συνεντεύξεων και ερωτηματολογίων να αντλήσουμε στοιχεία για την δράση τους. Η ερευνά αυτή δεν είχε το επιθυμητό αποτέλεσμα για το λόγο ότι οι αντιπρόσωποι δεν μπορούσαν να διαθέσουν αρκετό χρόνο. Όποιο όμως και να ήταν το αποτέλεσμα οφείλουμε να τους ευχαριστήσουμε όπως οφείλουμε να ευχαριστήσουμε και την κυρία εισηγήτρια της εργασίας για την πολύτιμη βοήθεια της.

ΚΕΦΑΛΑΙΟ 1

Η ΚΕΝΤΡΙΚΗ ΕΝΩΣΗ ΔΗΜΩΝ ΚΑΙ ΚΟΙΝΟΤΗΤΩΝ ΕΛΛΑΔΟΣ

1.1. Ιστορική Αναδρομή

Η Αρχική δημιουργία της Ένωσης ανάγεται με το ψήφισμα της 3ης Νοεμβρίου του 1927, του πρώτου Συνεδρίου των δημάρχων της Ελλάδος, το οποίο ενέκρινε το καταστατικό της που αποτελούνταν από 11 άρθρα.

Τα άρθρα αυτά του καταστατικού έθεταν ορισμένους βασικούς κανόνες για τους πόρους και για την διαχείριση της Ένωσης και έκαναν λόγο για τον σκοπό της Ένωσης, την διοίκηση και την οργάνωση αυτής.

Το πρώτο Συνέδριο των δημάρχων της Ελλάδος πραγματοποιήθηκε στην Αθήνα υπό την προεδρία του τότε δημάρχου Αθηναίων Σπύρου Πάτση, ο οποίος ήταν δήμαρχος Αθηναίων για την χρονική περίοδο 1922-1929.

Η Οργανωτική Επιτροπή του Συνεδρίου αποτελούνταν από τους δημάρχους :

1. Αθηναίων,
2. Πειραιώς,
3. Πατρών,
4. Λαμίας,
5. Αλεξανδρουπόλεως,
6. Ιωαννίνων,
7. Καβάλας,

8. Χίου
9. Ηρακλείου Κρήτης και
10. Μεσολογγίου.

Στο συνέδριο αυτό έλαβαν μέρος 42 δήμαρχοι και 17 εκπρόσωποι δημάρχων, προέδρων ή μελών δημοτικών συμβουλίων. Αργότερα με εισήγηση του Δημάρχου της Λαμίας αποφασίστηκε η ίδρυση της Ένωσης Δήμων της Ελλάδος, και ανατέθηκε σε επταμελή επιτροπή η σύνταξη του καταστατικού της.

Το καταστατικό της Ένωσης εγκρίθηκε τελικά με διάταγμα το 1929. Η αναγνώριση της Ένωσης σαν νομικό πρόσωπο έγινε το 1929 με το άρθρο 52 του Ν. 4108/29 το οποίο ανέφερε ότι με Διάταγμα του Υπουργείου Εσωτερικών εγκρίνεται το καταστατικό και καθορίζονται τα σχετικά με τον έλεγχο και την διαχείριση της Ένωσης.

Ακολούθησε και ένα νέο καταστατικό το οποίο ψηφίσθηκε στο Β' Συνέδριο των δημάρχων της Ελλάδος που έγινε το 1931. Το νέο καταστατικό περιελάμβανε συμπληρώσεις του πρώτου και επιπλέον στον τίτλο αναφερόταν ως "Ένωση Δήμων και Κοινοτήτων Ελλάδος". Το καταστατικό αυτό εγκρίθηκε με την έκδοση Προεδρικού Διατάγματος το 1931.

Την ίδια περίοδο ίσχυσε και το Διάταγμα του 1930 "περί διαχειρίσεως και ελέγχου της Ενώσεως των Δήμων της Ελλάδος", που εκδόθηκε σε εκτέλεση του άρθρου 52 του Ν. 4108/29 και τροποποιήθηκε το 1934.

Στην Ένωση Δήμων και Κοινοτήτων Ελλάδος, παρεχωρήθη και το περιοδικό "Επιθεώρηση Τοπικής Αυτοδιοίκησης" που εκδιδόταν από τον Διευθυντή Τοπικής Αυτοδιοίκησης του Υπουργείου Εσωτερικών. Πρόκειται για μία μηνιαία έκδοση με

ενδιαφέροντα θέματα και προτάσεις σε ότι αφορά τον θεσμό, επίκαιρα και παλαιότερα που ο κάθε πολίτης αξίζει να διαβάσει.

Με τα δύο αυτά καταστατικά καθορίστηκε και ο σκοπός της Ένωσης που ήταν:

- Η προαγωγή της δημοτικής και κοινοτικής διοικήσεως,
- Η υπεράσπιση των συμφερόντων των Οργανισμών Τοπικής Αυτοδιοικήσεως,
- Η διευκόλυνση της μεταξύ των συνεργασίας και
- Η παροχή σε αυτούς όλων των διοικητικών, οικονομικών και τεχνικών στοιχείων τα οποία θα ήταν χρήσιμα για την πληρέστερη εκπλήρωση του προορισμού τους και για την εξασφάλιση της ευημερίας των Δήμων και των Κοινοτήτων, την παροχή κάθε ηθικής και υλικής ωφέλειας από την μεταξύ τους συνεργασία, και η αμοιβαία ηθική ενίσχυση μέσα στα όρια του νομού
- Η παροχή πάσης ηθικής και υλικής ωφελείας
- Η συγκέντρωση πληροφοριών και στατιστικών αναγομένων στην τοπική διοίκηση,
- Η παρακολούθηση της συγκριτικής νομοθεσίας και η έρευνα των ζητημάτων της τοπικής αυτοδιοικήσεως,
- Η υποβολή γνώμων στην νομοθετική διοίκηση,
- Η προσπάθεια για υιοθέτηση των πορισμάτων των συνεδρίων των πόλεων,
- Η συγκέντρωση και ταξινόμηση της σχετικής νομολογίας,
- Η έκδοση δελτίων
- Η ίδρυση τεχνικής υπηρεσίας η οποία θα παρέχει στους Δήμους και στις Κοινότητες τεχνικές γνώμες.

Στην Διευθύνουσα Επιτροπή, με τη διάταξη του άρθρου 7 συμμετείχαν υποχρεωτικά οι Δήμαρχοι Αθηναίων, Πειραιώς και

Θεσσαλονίκης, ενώ με το άρθρο 8 προβλεπόταν η ίδρυση των εξής υπηρεσιών :

- Ερευνών και τεχνικών μελετών.
- Μελετών διοικητικών, δικαστικών και αμφισβητούμενου διοικητικού.
- Μελετών οικονομικών, βιομηχανικών και εμπορικών και Υπηρεσία εκδόσεων.
- Υπηρεσία Εκδόσεων

Είναι φανερό όπως υποστηρίζει ο κ. Παπαγαρυφάλλου¹ ότι οι πιο πάνω σκοποί και υπηρεσίες της Ένωσης απέβλεπαν στο να την καταστήσουν ένα πραγματικό επιτελικό όργανο στην υπηρεσία ολοκλήρου της Τοπικής Αυτοδιοίκησης. Έτσι η Τοπική Αυτοδιοίκηση με έναν τέτοιο συμπαραστάτη άρχισε να αναπτύσσεται και να προχωράει, αυτό όμως δεν καλοφάνηκε στις αντιδραστικές δυνάμεις που με την δικτατορία του Μεταξά βρήκαν την ευκαιρία να την χτυπήσουν.

Αργότερα η Ένωση τέθηκε υπό την εποπτεία του Υπουργείου των Εσωτερικών ενώ την ίδια περίοδο διορίστηκε σε αυτή κυβερνητικός επίτροπος, ο οποίος ήλεγχε όλη την λειτουργία της.

Ο επιτελικός αυτός νους της Αυτοδιοίκησης αναγνωριζόταν ως ένα Νομικό Πρόσωπο Ιδιωτικού Δικαίου και λειτούργησε μόνο μια δεκαετία, διότι τελικά καταργήθηκε το 1941 με το Νομοθετικό Διάταγμα 71/41.

Μετά την απελευθέρωση το θέμα της ιδρύσεώς της ανέκυψε σε έντονο βαθμό ανάμεσα στους φορείς της Τοπικής Αυτοδιοικήσεως. Μάλιστα στο Δ' Συνέδριο των Πόλεων της Ελλάδος, που πραγματοποιήθηκε το 1951, αποφασίστηκε η

¹ Ιδέες -προτάσεις-προβληματισμοί για την τοπική αυτοδιοίκηση, Π.Λ.Παπαγαρυφάλλου Λάρισα 2003

επανασύσταση της Ενώσεως ως Επιτελικό Γραφείο όλων των οργανισμών Τοπικής Αυτοδιοικήσεως της Ελλάδος το οποίο θα προσφέρει πολύτιμες υπηρεσίες στους Δήμους και τις Κοινότητες.

Το Συνέδριο ανέθεσε στον καθηγητή Γ. Παπαχατζή την εκπόνηση του Σχεδίου Νόμου «περί ανασυστάσεως της Ενώσεως Δήμων και Κοινοτήτων της Ελλάδος», χωρίς να θεσμοποιηθούν όλες οι διατάξεις του πιο πάνω Σχεδίου, οι οποίες είχαν εγκριθεί από το συνέδριο.

Έτσι λοιπόν το νομοθετικό διάταγμα του 1952 «περί Τοπικών Ενώσεων και Κεντρικής Ένωσης των Δήμων και Κοινοτήτων της Ελλάδος», στους σκοπούς του άρθρου 2 περιελάμβανε μεταξύ άλλων :

- Την προαγωγή της δημοτικής και κοινοτικής διοικήσεως,
- την έρευνα και μελέτη δημοτικών και κοινοτικών ζητημάτων,
- την συγκέντρωση και παροχή στοιχείων και πληροφοριών,
- την διατύπωση απόψεων επί σχετικών νομοσχεδίων.

Στο σημείο αυτό επιγραμματικά θα σημειωθεί ότι η Κεντρική Ένωση Δήμων και κοινοτήτων στο διάστημα 1956-1967 δεν κατάφερε να λειτουργήσει σύμφωνα με τους σκοπούς της. Ωστόσο η δικτατορία του 1967 ανατρέπει και τον τελευταίο δημοκρατικό κανόνα λειτουργίας της, με τον Α.Ν. 477/1968 τα όργανα των Τοπικών Ενώσεων και της ΚΕΔΚΕ δεν εκλέγονται αλλά διορίζονται.

Κατά την περίοδο της μεταπολίτευσης, παρά τις θετικές εξελίξεις που πραγματοποιήθηκαν στη χώρα μας και ειδικότερα παρά την αναβάθμιση του ρόλου της Τοπικής Αυτοδιοίκησης που επιχειρήθηκε στη δεκαετία του 1980, το θεσμικό πλαίσιο της Ένωσης παρέμεινε σταθερό.

Σύμφωνα με το Προεδρικό Διάταγμα 197/78, οι στόχοι των κατά νόμο τοπικών ενώσεων και της κεντρικής ένωσης είναι η προαγωγή της δημοτικής και κοινοτικής Αυτοδιοίκησης, η έρευνα και η μελέτη ζητημάτων που αφορούν το χώρο της Τοπικής Αυτοδιοίκησης, η συγκέντρωση και παροχή στοιχείων και πληροφοριών σχετικών με τα ζητήματα αυτά και τέλος η υποβοήθηση της συνεργασίας μεταξύ των οργανισμών Τοπικής Αυτοδιοίκησης.

Κατά την μεταπολίτευση έγινε επαναφορά του θεσμικού πλαισίου και σημαντικών ρυθμίσεων και κατέστη πλέον δυνατή η λειτουργία του οργάνου. Αργότερα η ΚΕΔΚΕ απέκτησε νέο κανονισμό προσωπικού, Νομική Υπηρεσία και τμήμα Διεθνών Σχέσεων.

Στο σημείο αυτό αξίζει να σημειωθεί ότι με την συμμετοχή της Κεντρικής Ένωσης ιδρύθηκε η Ελληνική Εταιρία Τοπικής Ανάπτυξης και Αυτοδιοίκησης η οποία χαρακτηριζόταν ως επιστημονικός σύμβουλος των φορέων της Τοπικής Αυτοδιοίκησης.

1.2 Δραστηριότητες ΚΕΔΚΕ

Το αντιπροσωπευτικό σώμα της Ελληνικής Αυτοδιοίκησης αναλαμβάνει όλα τα θέματα που την αφορούν. Συνεδριάζει αρκετά συχνά προκειμένου να συζητηθούν τα ζητήματα που τρέχουν και όχι μόνο, στα συνέδρια αυτά λαμβάνουν μέρος αντιπρόσωποι των Δήμων και Κοινοτήτων της χώρας και αντιπρόσωποι της Κυβερνήσεως . Τα συνέδρια που πραγματοποιούνται όταν είναι και επιτυχημένα μπορεί να αποτελέσουν σταθμό δεδομένου ότι η προσέγγιση στα διάφορα ζητήματα έχει ουσιαστικές διαστάσεις που μπορούν να αποτελέσουν τη βάση για ένα ολοκληρωμένο σχέδιο επεξεργασίας της Κοινωνικής Πολιτικής που πρέπει να εφαρμοστεί .

Παρουσιάζονται κάποια συνέδρια που διεξήχθησαν τα προηγούμενα 5 έτη για να γίνει κατανοητό το χρονικό διάστημα που μεσολαβεί και τα θέματα που λαμβάνουν μέρος σε αυτά .

Τακτικά

- Τακτικό συνέδριο 2005 (Ρόδος)
- Τακτικό συνέδριο 2004 (Ηράκλειο)
- Τακτικό συνέδριο 2003 (Κως)
- Τακτικό συνέδριο (Ρόδος)

Έκτακτα θεματικά

- Ανανεώσιμες πηγές ενέργειας, Μυτιλήνη 7-9/10/2005
- Βιώσιμη κινητικότητα και ποδήλατο, Λάρισα 24-25 Σεπτεμβρίου 2005
- Δήμοι της Περιφέρειας και οδικές συγκοινωνίες, Πάτρα 15-16/9/2005
- Μητροπολιτική Διακυβέρνηση Αθήνα 23-24/6/2005
- Απασχόληση και Επιχειρηματικότητα, Αθήνα 29-30/3/2005
- Βήμα προς την παγκόσμια ειρήνη , Αθήνα 19-20/9/2003
- Έκτακτο συνέδριο για τα οικονομικά των ΟΤΑ, Αθήνα 27-28/8/2003
- Πόλη και πολιτισμός, Ζάκυνθος 18-20 /4/2002

Η ΚΕΔΚΕ επισημαίνει στα τακτικά και έκτακτα συνέδριά της, σε σχετικές αποφάσεις του Δ.Σ. αυτής και όλων των γενικών συνελεύσεων, θέτει επιτακτικά το αίτημα προς την Πολιτεία για πιο τολμηρή νομοθετική ρύθμιση που να συμβάλλει στην όσο το δυνατό καλύτερη και αποτελεσματικότερη συνένωση των ΟΤΑ. Θεωρεί ότι οι παρεμβάσεις της προς την Πολιτεία αλλά και προς το Συμβούλιο Επικρατείας με τις οποίες συμβάλλει στην προώθηση και διατήρηση των σχετικών Π.Δ. για συνενώσεις , είναι παρεμβάσεις που ασκούνται στα πλαίσια του άρθρου 2 του Π.Δ 197/78 δηλαδή που σκοπούν

στην προαγωγή της Δημοτικής και Κοινοτικής Διοικήσεως.² Με τα συνέδρια, τις συνδιασκέψεις και γενικά τις δραστηριότητές της ανά την Ελλάδα η ΚΕΔΚΕ προσπαθεί επίσης να βοηθήσει την θέληση των λαών να έρθουν πιο κοντά, τον δυναμισμό και την διάθεση των νέων για επικοινωνία, την πάλη ενάντια στον ρατσισμό και την ξενοφοβία, τις αδελφοποιήσεις πόλεων ως μέτρο αποτελεσματικό για την ενίσχυση συνεργασιών διεθνούς πολιτικής.

Παλαιότερα η Κεντρική Ένωση Δήμων και κοινοτήτων ύστερα από πρωτοβουλία της Ελληνικής αυτοδιοίκησης με ανθρωπιστική αποστολή της παρέλαβε 500 παιδιά από την πολύπαθη Βοσνία ανεξάρτητα από εθνικότητα και θρήσκευμα να φιλοξενηθούν στην Ελλάδα για περίπου έξι μήνες.

Επίσης αργότερα το 2004 η ΚΕΔΚΕ φιλοξένησε παιδιά της Παλαιστίνης. Με το πρόεδρο της Παλαιστινιακής Αρχής συναντήθηκε αντιπροσωπία της σε έντονα φορτισμένο κλίμα όπου αναφέρθηκε η Ελληνοπαλαιστινιακή φιλία και τους μακροχρόνιους δεσμούς των δύο λαών. η ΚΕΔΚΕ πήρε την πρωτοβουλία να φιλοξενήσει και τα παιδιά της Παλαιστίνης. Ήταν δύο από τις πιο εξαιρετικές δραστηριότητες και άξιζε να αναφερθούν.

1.3 Αποφάσεις της Κεντρικής Ένωσης

Η Κεντρική Ένωση Δήμων και Κοινοτήτων Ελλάδος το 2005 προέβη σε ορισμένες αποφάσεις για το διοικητικό σύστημα της χώρας μας.

Ειδικότερα όπως αναφέρεται το διοικητικό σύστημα της χώρας μας διαρθρώνεται σε τρία επίπεδα:

- Το εθνικό επίπεδο
- Το περιφερειακό επίπεδο
- Το τοπικό επίπεδο

² Επιθεώρηση Τοπικής Αυτοδιοίκησης, τεύχος 57

και μόνο σε αυτά τα τρία επίπεδα συγκροτούνται οι δομές της Διοίκησης και της Αυτοδιοίκησης

Η Κεντρική Δημόσια Διοίκηση ενισχύει τις επιτελικές δομές και λειτουργίες της στην κατεύθυνση του «κράτους-στρατηγείου», αποσυγκεντρώνει και αποκεντρώνει αρμοδιότητες, πόρους και μέσα στο περιφερειακό και τοπικό επίπεδο και στηρίζει σύμφωνα με τις συνταγματικές επιταγές την πρωτοβάθμια και την δευτεροβάθμια τοπική αυτοδιοίκηση για την ανάληψη της εφαρμογής των εθνικών δημόσιων πολιτικών και την διοίκηση των τοπικών υποθέσεων.

Στο δεύτερο επίπεδο που αναφέραμε παραπάνω συγκροτείται η περιφερειακή αυτοδιοίκηση με την εκλογή των οργάνων της, με την διατήρηση των νομαρχιών ως διαμερισμάτων και με αρμοδιότητες: τον σχεδιασμό και την εφαρμογή αναπτυξιακών προγραμμάτων, την περιφερειακή εξειδίκευση των εθνικών πολιτικών και την μελέτη -κατασκευή -συντήρηση των έργων περιφερειακής και νομαρχιακής κλίμακας. Κύρια νομιμοποιητική βάση της περιφερειακής Αυτοδιοίκησης είναι οι αρμοδιότητες της στο αναπτυξιακό σχεδιασμό.

Αιρετή Περιφερειακή Αυτοδιοίκηση

Σε συνέδριό της η ΚΕΔΚΕ που χρονολογείται στο 2004 πρότεινε την θεσμοθέτηση του 1^{ου} βαθμού αυτοδιοίκησης σε επίπεδο περιφέρειας με αιρετό περιφερειάρχη και περιφερειακό σύμβουλο. Μάλιστα είχε προταθεί για τις εκλογές του 2006 που πρόσφατα πραγματοποιήθηκαν να γίνει η εκλογή των πρώτων αιρετών οργάνων της περιφερειακής Αυτοδιοίκησης, η οποία θα αναλάβει και την υλοποίηση του Δ ΚΠΣ σε περιφερειακό επίπεδο. Αυτό καθίσταται απολύτως αναγκαίο αφού από τα 2006 η Ευρωπαϊκή Ένωση επιλέγει τα περιφερειακά αιρετά όργανα ως συνομιλητές στη διαμόρφωση των περιφερειακών πολιτικών της.

Περιφερειακή συγκρότηση της χώρας

Για το θέμα της περιφερειακής συγκρότησης της χώρας σε συνέδριο της ΚΕΔΚΕ είχε υπογραμμιστεί η ανάγκη να υπάρξουν, λιγότερες, μεγαλύτερες και ισχυρότερες περιφέρειες και κατατέθηκαν έξι συγκεκριμένες θέσεις οι οποίες κινούνται πάνω στο τρίπτυχο περιφερειακή ανασυγκρότηση, αποκέντρωση, διακυβέρνησης, νέο αυτοδιοικητικό συμβόλαιο.³

Πρώτον, η Περιφέρεια πρέπει να γίνει ολοκληρωμένη αναπτυξιακή οντότητα. Όλες οι χώρες της Ευρώπης, όποια παράδοση και να έχουν στην περιφερειακή τους συγκρότηση και τους βαθμούς Αυτοδιοίκησης, οδηγούν τις Περιφέρειες που λίγο ως πολύ ομογενοποιούνται τώρα από άποψη πληθυσμών, μεγέθους κ.λ.π. σε διάφορα επίπεδα, ανάλογα με τη χώρα βέβαια. Άρα λοιπόν, για να γίνει η Περιφέρεια ολοκληρωμένη αναπτυξιακή οντότητα, παραγωγική, οικονομική, κοινωνική, πολιτισμική, πρέπει το βάρος του σχεδιασμού και της περιφερειακής ανάπτυξης να το αναλάβουν λιγότερες, ισχυρότερες και μεγαλύτερες Περιφέρειες.

Όλοι αναγνωρίζουν την ανάγκη της περιφερειακής αναδιάρθρωσης.

Δεύτερη θέση. Στο επίπεδο της διοίκησης ή της ανάπτυξης ή της Αυτοδιοίκησης τα επίπεδα του εθνικού χωροταξικού σχεδιασμού εμφανίζουν μια αντιστοιχία και ένα πολυκερματισμό. Σε θεσμικό επίπεδο θα πρέπει να πάμε σε ένα δίπολο: ανάπτυξη στην ευρύτερη δυνατή περιοχή και διοίκηση όσο γίνεται εγγύτερα στο πολίτη. Όμως το δίπολο Δήμος και η Συμπολιτεία όπως τη προσδιορίσαμε ως υποχρεωτική εν δυνάμει διαδημοτική συνεργασία, μπορούν να ανταποκριθούν σε αυτό το επίπεδο, στο τοπικό επίπεδο, όπου πάμε στη Συμπολιτεία για να έχει και την

³ Επιθεώρηση Τοπικής Αυτοδιοίκησης τεύχος 104.

αρμοδιότητα της ανάπτυξης και όχι μόνο της εξυπηρέτησης των πολιτών η Αυτοδιοίκηση του Α βαθμού .

Στο περιφερειακό επίπεδο. Ανάπτυξη στη Περιφέρεια και Διοίκηση στο Νομό. Αυτή είναι η αποκέντρωση, το δίπολο ανάπτυξης, το ευρύτερο δυνατό επίπεδο και διοίκησης όσο γίνεται εγγύτερα στο πολίτη. Άρα η περιφερειακή κρατική διοίκηση από τη μια πρέπει να πάρει ένα μεγάλο κομμάτι του συγκεντρωτικού, αυταρχικού κ.λ.π. κράτους που αναγκάζει μια κυβέρνηση να ασχολείται όλη την ημέρα με το πώς θα διευθύνει διοικητικές υποθέσεις ,αντί να σχεδιάζει την ανάπτυξη , να προχωράει και λοιπά. Άρα αποκέντρωση της διακυβέρνησης σημαίνει περιφερειακή κρατική Διοίκηση αποκεντρωμένη .

Από την άλλη μεριά, η Αυτοδιοίκηση κάνει σύζευξη του Νομού και της Περιφέρειας, διότι αναπτυξιακά πρέπει να εκφραστεί στη Περιφέρεια, στο σημείο αυτό υπάρχουν διχογνωμίες αν πρέπει να είναι Περιφερειακή Αυτοδιοίκηση ,αν θα είναι μετεξέλιξη της Νομαρχιακής Αυτοδιοίκησης. Ωστόσο το σχήμα είναι μονόδρομος ,η ανάπτυξη για το Β΄ βαθμό πρέπει να πάει στην Περιφέρεια και η διοίκηση πρέπει να μείνει στο Νόμο .

Το καλύτερο λοιπόν θα ήταν μια πραγματική και ουσιαστική αναβάθμιση και της Αυτοδιοίκησης στο επίπεδο της Περιφέρειας και ταυτόχρονα της αποκέντρωσης της διακυβέρνησης στο επίπεδο της Περιφέρειας για να μπορούμε να μιλάμε και για επιτελική κυβέρνηση και για επιτελικό κράτος στο κέντρο .

Άρα λοιπόν συνδέεται η αποκέντρωση της διακυβέρνησης με την αναβάθμιση της κυβερνητικής εκπροσώπησης ,με μια σαφή δέσμευση ,ότι οι σημερινές υπηρεσίες των 13 Περιφερειών είναι αποκεντρωμένες υπηρεσίες της περιφερειακής κρατικής διοίκησης και ολοκληρώνονται στις καινούργιες αρμοδιότητες π.χ. μετανάστευση ,πολιτική προστασία και λοιπά .

Οριοθετούνται λοιπόν αυστηρά οι αρμοδιότητες σε σχέση με την περιφερειακή κρατική διοίκηση ,της Αυτοδιοίκησης ,για να μην έλθει κανένας πάνω της και δεύτερο πρέπει να δούμε πως αναπτύσσονται οι ειδικές μορφές δευτεροβάθμιας Αυτοδιοίκησης στα πλαίσια των Μητροπολιτικών Κέντρων .

Πρόταση

Για την οργάνωση μητροπολιτικών περιοχών τονίστηκε από την ΚΕΔΚΕ ότι είναι πλέον ώριμο και απαραίτητο να καθιερωθεί η κατάλληλη δομή Αυτοδιοίκησης που θα αντιμετωπίζει τα υπερτοπικά προβλήματα και θα πάρει αποφάσεις για ολόκληρο το αστικό συγκρότημα. Η ενιαία και αποτελεσματική αντιμετώπιση των κοινών υπερτοπικών προβλημάτων απαιτεί και αρμοδιότητες διευρυμένες και τον αναγκαίο μηχανισμό για την υλοποίηση των πολιτικών επιλογών.

Σχετικά με την μητροπολιτική αυτοδιοίκηση, προτείνεται η συγκρότηση της στο επίπεδο της μητροπολιτικής περιφέρειας με την ανάληψη όλων των μητροπολιτικών αρμοδιοτήτων και λειτουργιών, την συγκρότηση συνδέσμων ΟΤΑ για τις αρμοδιότητες διαδημοτικού χαρακτήρα, την ένταξη όλων των φορέων της περιοχής σε ένα μητροπολιτικό σύστημα στο πλαίσιο του οποίου θα ασκείται μια σύγχρονη μητροπολιτική Διακυβέρνηση.

Για την σημαντική αυτή μεταρρύθμιση προτείνεται ένα πρόγραμμα θεσμικών ρυθμίσεων και μέτρων πολιτικής, ώστε το 2010 να γίνει η εκλογή νέων αιρετών οργάνων.

Οι παραπάνω διοικητικές μεταρρυθμίσεις συνοδεύονται από φορολογική αποκέντρωση χωρίς πρόσθετους φόρους, σε συνδυασμό με μεταφορά αρμοδιοτήτων στο πρώτο και δεύτερο βαθμό.

Παράλληλα, μετατροπή των Κεντρικών Αυτοτελών Πόρων σε Ταμείο Συνοχής και Αλληλεγγύης για την ενίσχυση των ασθενέστερων Οργανισμών Τοπικής Αυτοδιοίκησης.

Βασικοί στόχοι της ΚΕΔΚΕ είναι η δημιουργία μιας υπεύθυνης αυτοδιοίκησης, η αποκατάσταση της διαφάνειας και της λογοδοσίας στην πραγματικής τους διάσταση καθότι ο φορολογούμενος μπορεί να ελέγχει τους πόρους της Αυτοδιοίκησης.

1.4. Επιτροπές της ΚΕΔΚΕ

Η Κεντρική Ένωση Δήμων και Κοινοτήτων Ελλάδος διακρίνεται σε δέκα επιτροπές οι οποίες ασχολούνται με διάφορα θέματα που απασχολούν τον ΚΕΔΚΕ.

Οι επιτροπές αυτές είναι οι εξής:

- Οικονομικών: Ασχολείται με θέματα οικονομικής φύσεως που αφορούν την τοπική αυτοδιοίκηση
- Θεσμών Κοινωνικής Πολιτικής: Έχει να κάνει με θέματα κοινωνικής πολιτικής των Δήμων και Κοινοτήτων της Ελλάδος
- Περιβάλλοντος: Η επιτροπή επεξεργάζεται περιβαλλοντικά θέματα των Δήμων και Κοινοτήτων
- Ανθρώπινου Δυναμικού: Ασχολείται με θέματα ανθρώπινου δυναμικού και διαφάνειας προσλήψεων
- Παιδείας – Νεολαίας: Σχετίζεται με θέματα παιδείας όπως ίδρυση σχολείων

- Διεθνών Σχέσεων: Έχει άμεση σχέση με θέματα διεθνών σχέσεων των Δήμων και των Κοινοτήτων
- Πολιτισμού: Ασχολείται με τα πολιτισμικά στοιχεία των Δήμων και των Κοινοτήτων
- Αθλητισμού: Ενισχύει τις αθλητικές δραστηριότητες των Δήμων και των Κοινοτήτων
- Ισότητας: Μάχεται για την επίτευξη της ίσης μεταχείρισης⁴

Οι επιτροπές αυτές λειτουργούν ξεχωριστά η κάθε μία στην κατηγορία της και έτσι το έργο τους γίνεται πιο εύκολο, είναι αρκετά δραστήριες και παραγωγικές ώστε να υπάρξει το καλύτερο δυνατό αποτέλεσμα. Στελεχώνονται από μέλη του Δ.Σ. από αιρετούς της Τ.Α. εκτός Δ.Σ. ως επιστημονικούς συνεργάτες.

⁴ Ιστοσελίδα της ΚΕΔΚΕ www.kedke.gr

ΚΕΦΑΛΑΙΟ 2

ΕΠΙΤΡΟΠΗ ΠΕΡΙΦΕΡΕΙΩΝ

2.1. Ορισμός και σκοπός σύστασης

Η Επιτροπή των Περιφερειών είναι ένα αυτοτελές συμβουλευτικό όργανο. Αποτελεί μια από τις θεσμικές καινοτομίες της συνθήκης της Ευρωπαϊκής Κοινότητας, μια πολιτική συνέλευση η οποία παρέχει στις τοπικές και περιφερειακές αρχές τη δυνατότητα να εκφράζουν τις απόψεις τους στην καρδιά της Ευρωπαϊκής Ένωσης.

Όταν υπεγράφη η συνθήκη του Μάαστριχ στις 7 Φεβρουαρίου 1992 η οποία τέθηκε σε ισχύ από την 1 Νοεμβρίου 1993 τροποποιήθηκαν ουσιαστικά τα άρθρα της μέχρι τότε ισχύουσας Συνθήκης με βάση τις νέες απαιτήσεις που είχαν αρχίσει να έρχονται πια στο προσκήνιο. Στα νέα τροποποιημένα άρθρα 263 – 265 έγινε λόγος για την μορφή και τη λειτουργία ενός οργάνου όπως η Επιτροπή των Περιφερειών.

Η Επιτροπή των Περιφερειών συστάθηκε με την Συνθήκη του Μάαστριχ το 1992 και πραγματοποίησε την πρώτη της σύνοδο ολομέλειάς της το 1994. Σκοπός της είναι η εκπροσώπηση των τοπικών και περιφερειακών αρχών στην Ευρωπαϊκή Ένωση.

Πρόκειται για ένα όργανο που συμπληρώνει τα τρία κοινοτικά όργανα της Ε.Ε. το Συμβούλιο, την Επιτροπή και το Κοινοβούλιο. Η θέση αυτή βασίζεται στο γεγονός ότι τα μέλη της διαθέτουν πολιτική εμπειρία στα διάφορα υπερεθνικά επίπεδα διακυβέρνησης καθώς και στην βαθιά τους γνώση των τοπικών και περιφερειακών θεμάτων.

Αφότου συστάθηκε η Επιτροπή των Περιφερειών οι περιφέρειες, οι δήμοι και οι ενδιάμεσοι οργανισμοί Τοπικής Αυτοδιοίκησης έχουν την δυνατότητα να παρεμβαίνουν μέσω των εκπροσώπων τους στην κοινοτική διαδικασία λήψης αποφάσεων. Η γνώμη της Επιτροπής των Περιφερειών είναι αναγκαίο να ζητείται πριν από την λήψη αποφάσεων της Ευρωπαϊκής Ένωσης για θέματα όπως η περιφερειακή πολιτική, το περιβάλλον, η εκπαίδευση και οι μεταφορές, τα οποία έχουν σχέση με τις τοπικές και περιφερειακές αρχές.

2.2 Τα μέλη

Η Επιτροπή των Περιφερειών αποτελείται από 317 τακτικά και από ισάριθμα αναπληρωματικά, ο αριθμός των μελών από κάθε κράτος – μέλος δείχνει το μέγεθος του πληθυσμού της συγκεκριμένης χώρας.

Διορίζονται με ειδική πλειοψηφία από το Συμβούλιο της Ευρωπαϊκής Ένωσης για τέσσερα έτη μετά από πρόταση των οικείων κρατών μελών και η θητεία τους μπορεί να ανανεωθεί. Συνήθως επιλέγονται από τις κυβερνήσεις της Ένωσης αλλά εφαρμόζουν το έργο τους με πλήρη ανεξαρτησία. Τα μέλη της δεν πρέπει να δεσμεύονται από καμία επιτακτική εντολή, πρέπει να ασκούν τα καθήκοντά τους με γνώμονα το γενικό συμφέρον Ε.Ε..

Ο αριθμός μελών είναι ο εξής:

- Γερμανία, Γαλλία, Ιταλία και Ηνωμένο Βασίλειο: 24 μέλη
- Πολωνία και Ισπανία: 21 μέλη
- Βέλγιο, Τσεχική Δημοκρατία, Ελλάδα, Ουγγαρία, Κάτω Χώρες, Αυστρία, Πορτογαλία και Σουηδία: 12 μέλη

- > Δανία, Ιρλανδία, Λιθουανία, Σλοβακία και Φινλανδία: 9 μέλη
- > Εσθονία, Λετονία και Σλοβενία: 7 μέλη
- > Κύπρος και Λουξεμβούργο: 6 μέλη
- > Μάλτα: 5 μέλη

Ύστερα από την προσχώρηση της Βουλγαρίας και της Ρουμανίας, η Επιτροπή των Περιφερειών θα έχει πλέον 344 μέλη.

Τα μέλη της Επιτροπής των Περιφερειών είναι εκλεγμένοι αντιπρόσωποι των δημοτικών ή περιφερειακών αρχών και συχνά είναι αρχηγοί περιφερειακών κυβερνήσεων, πρόεδροι περιφερειακών σωμάτων, μέλη των κοινοβουλίων, δημοτικοί σύμβουλοι ή δήμαρχοι πόλεων.

Επίσης οι εκλεγμένοι θα πρέπει πάντα να λαμβάνουν εντολές από τις αρχές που εκπροσωπούν, ή να είναι πολιτικά υπόλογοι σε αυτές. Ο Πρόεδρος της Επιτροπής των Περιφερειών εκλέγεται από τα μέλη της για περίοδο δύο ετών⁵.

Ο βασικός στόχος της Επιτροπής των Περιφερειών είναι να προωθήσει την τοπική και την περιφερειακή πολιτική σχετικά με την ευρωπαϊκή νομοθεσία μέσω της έκδοσης γνωμοδοτήσεων για προτάσεις της Επιτροπής.

Η Ευρωπαϊκή Επιτροπή και το Συμβούλιο συχνά ζητούν τη γνώμη της Επιτροπής των Περιφερειών για θέματα σχετικά με τις αρχές τοπικής ή περιφερειακής αυτοδιοίκησης.

Από την πλευρά της, η Επιτροπή των Περιφερειών έχει το δικαίωμα να εκδίδει γνωμοδοτήσεις ίδιας πρωτοβουλίας τις

⁵ Ιστοσελίδα της Ευρωπαϊκής Ένωσης www.europa.eu.int προσπελάστηκε 10/2006

οποίες διαβιβάζει στην Ευρωπαϊκή Επιτροπή, στο Συμβούλιο και στο Κοινοβούλιο.

Κάθε χρόνο λαμβάνουν μέρος πέντε σύνοδοι ολομέλειας της Επιτροπής των Περιφερειών, στις οποίες διαμορφώνεται η γενική πολιτική της και εγκρίνονται οι γνωμοδοτήσεις της. Συγκαλείται από τον Πρόεδρό της μετά από αίτηση του Συμβουλίου ή της Επιτροπής, δύναται επίσης να ανέρχεται με δική της πρωτοβουλία.

Τα μέλη από την πλευρά της Ελλάδας τα οποία συμμετέχουν στην Επιτροπή είναι 24 από τα οποία τα 12 είναι τακτικά και τα υπόλοιπα αναπληρωματικά. Όλα τα μέλη ζουν και εργάζονται στην περιφέρεια τους ασκούν κανονικά τα τοπικά ή περιφερειακά διοικητικά τους καθήκοντα, συγκεκριμένα:

- 13 έχουν το αξίωμα του Δημάρχου
- 3 μέλη αποτελούν πρόεδροι Διευρ. Ν.Α.
- 7 έχουν αξίωμα Νομάρχη
- 1 μέλος είναι δημοτικός Σύμβουλος
- Όλα τα μέλη είναι εκλεγμένοι εκπρόσωποι της Τ.Α.

Η σύστασή της είναι το προεδρείο καθώς και έξι επιτροπές των οποίων το έργο παρατίθενται στην συνέχεια. Το Προεδρείο είναι υπεύθυνο για την εφαρμογή του πολιτικού προγράμματος, αποτελείται από 56 μέλη συμπεριλαμβανομένων του Προέδρου και του πρώτου Αντιπροέδρου. Πιο συγκεκριμένα είναι ο Πρόεδρος , ο πρώτος Αντιπρόεδρος , 25 άλλοι αντιπρόεδροι ένας για κάθε κράτος – μέλος ,25 άλλα μέλη καθώς και οι πρόεδροι των πολιτικών ομάδων

Τα μέλη της Επιτροπής των Περιφερειών συμμετέχουν σε έξι ειδικευμένες «επιτροπές», των οποίων αποστολή είναι η προετοιμασία των συνόδων της ολομέλειας.

Οι «επιτροπές» αυτές είναι οι εξής:

- Επιτροπή πολιτικής εδαφικής συνοχής (COTER)
- Επιτροπή οικονομικής και κοινωνικής πολιτικής (ECOS)
- Επιτροπή αειφόρου ανάπτυξης (DEVE)
- Επιτροπή πολιτισμού και παιδείας (EDUC)
- Επιτροπή συνταγματικών υποθέσεων και ευρωπαϊκής διακυβέρνησης (CONST)
- Επιτροπή εξωτερικών σχέσεων (RELEX).

Μέλος της Επιτροπής που δεν έχει την δυνατότητα να συμμετάσχει σε σύνοδο ολομέλειας, μπορεί να αντικατασταθεί από κάποιον αναπληρωτή της εθνικής του αντιπροσωπίας. Ο αναπληρωτής μπορεί να αντιπροσωπεύσει ένα μόνο τακτικό μέλος και ασκεί όλες τις αρμοδιότητες αυτού στη σχετική συνεδρίαση.

Ο διορισμός των αναπληρωτών περιορίζεται χρονικά σε ορισμένες μόνο ημέρες της συνόδου ολομέλειας. Ο αναπληρωτής μπορεί επίσης να συμμετάσχει στη συνεδρίαση της συνόδου ολομέλειας στην ημερήσια διάταξη της οποίας έχει εγγραφεί το σχέδιο γνωμοδότησής του, ακόμα και αν συμμετέχει σε αυτήν το μέλος το οποίο αναπληρώνει.

Το μέλος έχει την δυνατότητα να εκχωρήσει στον αναπληρωτή το δικαίωμα ψήφου του για τη διάρκεια της επεξεργασίας σχεδίων γνωμοδότησης⁶

⁶ Ιστοσελίδα Επιτροπής Περιφερειών.

2.3. Ο Ρόλος και οι αρχές της Επιτροπής των Περιφερειών

Η Επιτροπή των Περιφερειών ιδρύθηκε προκειμένου να αντιμετωπίσει δύο πολύ σημαντικά ζητήματα. Καταρχήν, το 75% της νομοθεσίας της Ε.Ε. είχε εφαρμογή στο τοπικό ή το περιφερειακό επίπεδο και συνεπώς ήταν σκόπιμο οι αντιπρόσωποι των οργανισμών τοπικής αυτοδιοίκησης και περιφερειακής διοίκησης να συμμετέχουν στη διαδικασία κατάρτισης των νέων κοινοτικών νόμων.

Εν συνεχεία, εκφράστηκαν ανησυχίες ότι η Ευρώπη προχωρούσε μπροστά αφήνοντας πίσω της τα ενδιαφέροντα των πολιτών, τις πραγματικές τους ανάγκες. Προκειμένου να γεφυρωθεί αυτό το χάσμα έπρεπε να έλθουν οι εκλεγμένοι αντιπρόσωποι πιο κοντά στους πολίτες. Η συμμετοχή του αιρετού επιπέδου διακυβέρνησης που βρίσκεται πλησιέστερα ήταν ένας τρόπος αντιμετώπισης του.

Η Συνθήκη του Μάαστριχ ορίζει πέντε τομείς παρέμβασης της Επιτροπής των Περιφερειών. Οι τομείς αυτοί είναι ο οικονομικός και η κοινωνική συνοχή, τα διευρωπαϊκά δίκτυα υποδομών, η υγεία, η εκπαίδευση και ο πολιτισμός.

Αργότερα η Συνθήκη του Άμστερνταμ πρόσθεσε άλλους πέντε τομείς όπως είναι η πολιτική της απασχόλησης, η κοινωνική πολιτική, το περιβάλλον, η επαγγελματική κατάρτιση και οι μεταφορές, τομείς οι οποίοι καλύπτουν το μεγαλύτερο φάσμα των δραστηριοτήτων της Ε.Ε.

Επίσης η Επιτροπή, το Συμβούλιο και το Ευρωπαϊκό Κοινοβούλιο έχουν το δικαίωμα να ζητούν τη γνωμοδότηση της Επιτροπής των Περιφερειών για προτάσεις που μπορούν να έχουν σημαντικό αντίκτυπο στο τοπικό και το περιφερειακό επίπεδο.

Η Επιτροπή των Περιφερειών αναμένεται να παίξει καθοριστικό ρόλο στην ανάπτυξη όλων των περιφερειών στο πλαίσιο της διευρυμένης Ευρώπης. Ρόλος της είναι η προβολή της τοπικής και περιφερειακής αντίληψης στο πλαίσιο της κοινοτικής νομοθεσίας. Διατυπώνει με σαφήνεια την πεποίθηση ότι η διεύρυνση θα πετύχει μόνον εάν οι τοπικές και περιφερειακές αρχές των υποψηφίων χωρών είναι καλά ενημερωμένες και συμμετέχουν ενεργά στη διαδικασία. Επίσης δεν πρέπει να λησμονείται ότι η θα πρέπει να είναι σε θέση να εφαρμόζουν τη νομοθεσία της Ε.Ε. στη βάση, κάτι που έχει άμεση επίδραση στη ζωή των πολιτών.

Υπάρχουν τρεις βασικές αρχές που διέπουν το έργο της Επιτροπής των Περιφερειών, αυτές είναι οι εξής:

➤ **Η επικουρικότητα**

Η αρχή αυτή, συμπεριλαμβάνεται στις Συνθήκες από τότε που συστάθηκε και η Επιτροπή των Περιφερειών. Διασφαλίζει ότι οι αποφάσεις στα πλαίσια της Ευρωπαϊκής Ένωσης θα λαμβάνονται όσο το δυνατόν πιο κοντά στον πολίτη. Συνεπώς, η Ευρωπαϊκή Ένωση δεν θα πρέπει να αναλαμβάνει δράσεις οι οποίες μπορούν να επιτευχθούν αποτελεσματικότερα σε εθνικό, περιφερειακό ή τοπικό επίπεδο.

➤ **Η εγγύτητα**

Κάθε επίπεδο διακυβέρνησης πρέπει να βρίσκεται στο "πλευρό του πολίτη", οργανώνοντας το έργο του με διαφάνεια, ώστε οι πολίτες να γνωρίζουν ποιος είναι ο κατάλληλος για κάθε θέμα και με ποιο τρόπο θα μπορούν να εισακούονται οι απόψεις τους.

➤ Η εταιρική σχέση

Τέλος η Επιτροπή λειτουργεί βάση αυτής της αρχής. Για μία σωστή ευρωπαϊκή διακυβέρνηση είναι αναγκαία η συνεργασία του ευρωπαϊκού, του εθνικού, του περιφερειακού και του τοπικού επιπέδου διακυβέρνησης. Κάθε μία από αυτές τις τέσσερις βαθμίδες είναι αναγκαία και η παρουσία της είναι ουσιαστική σε όλο το φάσμα της διαδικασίας λήψης αποφάσεων.

Γενικότερη ανάλυση των αρχών:

Αποτελούν ορολογία γενικότερα της τοπικής αυτοδιοίκησης οι έννοιες αυτές. Ως γνωστόν η αρχή της Επικουρικότητας ξεκινά από τις αρχέγονες κοινωνίες και παρουσιάζεται με συγκεκριμένο σχήμα την εποχή του Αριστοτέλη, εκφράζεται από την αποδοχή πως η πλειοψηφία αποφασίζει μόνο για θέματα που αφορούν το κοινωνικό σύνολο. Αυτή είναι η αυθεντική έννοια της αρχής και αποτελεί προϋπόθεση για την εφαρμογή της Δημοκρατίας, επελέγη από τους ανθρώπους γιατί θεμελιώνει τη Δημοκρατία, την κοινωνική ειρήνη και τη συνοχή.

Σύμφωνα με την αρχή της Επικουρικότητας η Ευρωπαϊκή Ένωση μπορεί και πρέπει να αποφασίσει για τους γενικούς κανόνες που θα ισχύουν για όλα τα κράτη- μέλη, μπορεί και πρέπει να βοηθήσει (να επικουρήσει) για μια χώρα- μέλος.

Εκτός από την αρχή της επικουρικότητας μια πιο σταθερή αναπτυξιακή επιλογή που ακολουθείτε είναι η εταιρική σχέση που ακολουθούν οι ανθρώπινες κοινωνίες εδώ και χιλιάδες χρόνια. Η έννοια αυτή αναγνωρίζει πως όλοι, άτομα και φορείς, έχουν ρόλο στη διοίκηση και προαγωγή της κοινωνίας. Με τον τρόπο αυτό το (ανομοιογενές) άθροισμα μετατρέπεται σε (λειτουργικό και δυναμικό) σύνολο.

2.4. Δραστηριότητες της Επιτροπής των Περιφερειών

Η επιτροπή των Περιφερειών περιλαμβάνει στις εργασίες της μια σειρά δραστηριοτήτων για την επίτευξη των στόχων της. Συνεργάζεται με εθνικές αντιπροσωπείες, πραγματοποιεί διασκέψεις και Σεμινάρια, Ειδικές Εκδηλώσεις καθώς και συνεργασία με τις Πολιτικές Ομάδες της Ευρώπης.

Προκειμένου να διευρύνει τη συμβουλευτική της βάση και να ενθαρρύνει τη μεγαλύτερη συμμετοχή, σύμφωνα με τις συστάσεις της Λευκής Βίβλους της Ευρωπαϊκής Επιτροπής για τη Διακυβέρνηση, η Επιτροπή των Περιφερειών συνεργάζεται συστηματικά με τις ενώσεις περιφερειακών και τοπικών αρχών από το 2002.

Σύμφωνα επίσης με τις συστάσεις που ορίζονται στη Λευκή Βίβλο για την Ευρωπαϊκή Διακυβέρνηση, η Επιτροπή των Περιφερειών βελτίωσε τη διάρθρωση των σχέσεών της με τις ενώσεις των φορέων περιφερειακής και τοπικής αυτοδιοίκησης (CdR 106/2002 σημείο 11).

Η λογική και οι στόχοι της βελτίωσης αφορούν τον καλύτερο συντονισμό των αντίστοιχων προτεραιοτήτων και «τη μεγαλύτερη συμμετοχή των εταίρων της ΕΤΠ στις θεσμικές και πολιτικές εργασίες». Εξάλλου οι διάφορες αυτές μορφές συνεργασίας θα μπορούν «να αυξήσουν τη ποιότητα της συμβουλευτικής δραστηριότητας της Επιτροπής των Περιφερειών και να ενισχύσουν συγχρόνως αποτελεσματικά την αντιπροσώπευση των περιφερειακών και των τοπικών συμφερόντων σε ευρωπαϊκό επίπεδο».

Σε αυτή τη βάση, έχουν καταρτισθεί από κοινού σχέδια δράσης προκειμένου να καταστεί λειτουργική η συνεργασία μέσα από βελτιωμένους κοινούς στόχους και δραστηριότητες.

Τα τακτικά και αναπληρωματικά μέλη ενός κράτους μέλους συγκροτούν μια εθνική αντιπροσωπεία. Κάθε εθνική αντιπροσωπεία καθορίζει η ίδια την εσωτερική της οργάνωση και εκλέγει τον πρόεδρο της. Το όνομα του ανακοινώνεται επίσημα στον Πρόεδρο της ΕΤΠ.

Ο γενικός γραμματέας της ΕΤΠ λαμβάνει εντός της διοίκησης της ΕΤΠ τα κατάλληλα μέτρα ώστε να παρέχεται σε κάθε εθνική αντιπροσωπεία η απαραίτητη υποστήριξη.

Οι ημερομηνίες συνεδρίασης καθώς και η ημερήσια διάταξη καθορίζονται από τον Πρόεδρο της Επιτροπής και με τη σύμφωνη γνώμη του πρώτου Αντιπροέδρου.

Η Επιτροπή συγκαλείται από τον Πρόεδρο. Η πρόσκληση για μια τακτική συνεδρίαση πρέπει να έρχεται στα μέλη μαζί με την ημερήσια διάταξη το αργότερο τέσσερις εβδομάδες πριν την ημερομηνία της συνεδρίασης.

Η ημερήσια διάταξη της έκτακτης συνεδρίασης καθορίζεται από τα μέλη που υποβάλλουν την αίτηση σύγκλησης. Η ημερήσια διάταξη αποστέλλεται στα μέλη μαζί με την αίτηση για συνεδρίαση.

Τα σχέδια γνωμοδότησης και τα άλλα έγγραφα που χρήζουν μετάφρασης και διανομής πριν τη συνεδρίαση περιέρχονται στη Γραμματεία της σχετικής επιτροπής τουλάχιστον πέντε εβδομάδες πριν την ημερομηνία της εν λόγω συνεδρίασης.

Στη συνέχεια διαβιβάζονται στα μέλη τουλάχιστον δύο εβδομάδες πριν από την ημερομηνία της συνεδρίασης. Σε εξαιρετικές περιπτώσεις οι ανωτέρω αναφερθείσες ημερομηνίες μπορεί να τροποποιηθούν από τον Πρόεδρο.

Στα σχέδια γνωμοδότησης υπογραμμίζονται τα σημεία εκείνα όπου διαπιστώνεται σύγκλιση με τις προτάσεις της Ευρωπαϊκής Επιτροπής καθώς και εκείνα στα οποία προτείνονται τροποποιήσεις με στόχο τη βελτίωση του εγγράφου.

Το κάθε σχέδιο γνωμοδότησης συζητείται στη συνέχεια σε μία από τις πέντε συνόδους ολομέλειας της Επιτροπής των Περιφερειών που διεξάγονται κάθε χρόνο.

Οι πολιτικές ομάδες που εκφράζουν τα κυριότερα ευρωπαϊκά πολιτικά ρεύματα συνεργάζονται με την Επιτροπή των Περιφερειών.

Όπως τα μέλη όλων των κοινοβουλίων του κόσμου (Ευρωπαϊκό Κοινοβούλιο και Εθνικά κοινοβούλια), τα μέλη της Επιτροπής των Περιφερειών έχουν και αυτά συγκροτήσει ομάδες που αντικατοπτρίζουν τις πολιτικές του συγγένειες.

Αυτές είναι η **Ομάδα του Ευρωπαϊκού Σοσιαλιστικού κόμματος [PES]**, η **ομάδα του Ευρωπαϊκού Λαϊκού Κόμματος [EPP]**, η **Ομάδα του Ευρωπαϊκού Κόμματος των Φιλελεύθερων Δημοκρατών και Μεταρρυθμιστικών [ELDR]** και η **Ομάδα της Ευρωπαϊκής Συμμαχίας (UEN-EA)**. Κάθε ομάδα διαθέτει μια γραμματεία.

Οι πολιτικές ομάδες συνεδριάζουν συνήθως λίγο πριν από τις συνόδους ολομέλειας και μπορούν, επίσης, να διοργανώνουν δύο έκτακτες συνεδριάσεις (εκτός Βρυξελλών) κάθε χρόνο.

Το έργο της Επιτροπής των Περιφερειών επιτελείται και με τη βοήθεια των έξι εξειδικευμένων επιτροπών, που αναφέραμε και παραπάνω, οι οποίες απαρτίζονται από μέλη τα οποία εξετάζουν λεπτομερώς τις προτάσεις για τις οποίες ζητείται η γνωμοδότηση της Επιτροπής και καταρτίζουν σχέδια γνωμοδότησης.

Στην αρχή κάθε θητείας συγκροτούνται οι επιτροπές, στις οποίες ανατίθεται η προετοιμασία των εργασιών. Επίσης αποφασίζεται τότε και η σύνθεση και τα καθήκοντά τους, μετά από πρόταση του Προεδρείου. Η σύνθεση των επιτροπών είναι αναγκαίο να αντανakλά την εκπροσώπηση των κρατών μελών στην Επιτροπή των Περιφερειών. Τα μέλη της Επιτροπής των

Περιφερειών θα πρέπει να συμμετέχουν σε μια τουλάχιστον επιτροπή και όχι σε περισσότερες από δύο.

Κάθε επιτροπή εκλέγει από την αρχή τον πρόεδρο, έναν αντιπρόεδρο και κατ' ανώτατο όριο δύο αντιπροέδρους.

Σε περίπτωση που ο αριθμός των υποψηφίων αντιστοιχεί στον αριθμό των εδρών προς πλήρωση η εκλογή μπορεί να πραγματοποιηθεί δια βοής. Διαφορετικά μπορεί να γίνει με αίτημα του 1/6 των μελών της επιτροπής σύμφωνα με τις διατάξεις του άρθρου 31, του Εσωτερικού Κανονισμού σχετικά με την εκλογή του Προέδρου και του Πρώτου Αντιπροέδρου.

Οι επιτροπές θα πρέπει να επεξεργάζονται διάφορα σχέδια γνωμοδοτήσεων και ψηφισμάτων που υποβάλλονται στην Ολομέλεια για υιοθέτηση.

Μια επιτροπή συγκαλείται από τον πρόεδρο και η πρόσκληση για μία τακτική συνεδρίαση θα πρέπει να περιέρχεται μαζί με την ημερήσια διάταξη στα μέλη το αργότερο τέσσερις εβδομάδες πριν από την ημερομηνία της συνεδρίασης.

Όλα τα σχέδια γνωμοδότησης διαβιβάζονται στα μέλη δύο τουλάχιστον εβδομάδες πριν από την ημερομηνία της συνεδρίασης. Μόνο σε εξαιρετικές περιπτώσεις οι προθεσμίες μπορούν να τροποποιηθούν.

Συγκεκριμένα οι αρμοδιότητες κάθε επιτροπής είναι οι κάτωθι:

2.4.1 Επιτροπή "Πολιτική Εδαφικής Συνοχής" (COTER)

- Οικονομική και κοινωνική συνοχή, εδαφική συνοχή
- Διαρθρωτικά Ταμεία
- Διαπεριφερειακή και διασυνοριακή συνεργασία
- Χωροταξία

-Αστική πολιτική

-Μεταφορές και διευρωπαϊκά δίκτυα στον τομέα των μεταφορών

-Τουρισμός

Οι αρμοδιότητες αυτές της επιτροπής “Πολιτική εδαφικής συνοχής” θα μπορούσαν να χωριστούν σε τρεις μεγάλες θεματικές ενότητες:

1. Περιφερειακή Πολιτική
2. Πολιτική μεταφορών και
3. Πολιτική τουρισμού.

Περιφερειακή πολιτική

Η μεταρρύθμιση της πολιτικής συνοχής αποτέλεσε σαφώς την πολιτική προτεραιότητα της επιτροπής “Πολιτική Εδαφικής Συνοχής” και για το έτος 2004.

Πραγματοποιήθηκε δημόσια συζήτηση για τη χάραξη μιας κοινής ευρωπαϊκής συνοχής, για την προετοιμασία των νέων κανονισμών των Διαρθρωτικών Ταμείων καθώς και για τον καθορισμό των μελλοντικών προτεραιοτήτων. Αυτή η συζήτηση ξεκίνησε με βάση την 3^η έκθεση της Ευρωπαϊκής Επιτροπής για την οικονομική και κοινωνική συνοχή και τις κατευθυντήριες γραμμές των νομοθετικών προτάσεων.

Η δημόσια συζήτηση θα ξεκινήσει με βάση την 3^η έκθεση της Ευρωπαϊκής Επιτροπής για την οικονομική και κοινωνική συνοχή και τις κατευθυντήριες γραμμές των νομοθετικών προτάσεων για τη μεταρρύθμιση της πολιτικής συνοχής έπειτα από το 2006.

Η πολιτική συνοχής, όπως ορίζεται από τις συνθήκες αποτελεί μέσο για την πραγμάτωση των αρχών της αλληλεγγύης.

της συνεργασίας και της ανακατανομής και συνιστά έναν από τους πυλώνες της ολοκλήρωσης των λαών και των περιοχών της ένωσης. Συνεπώς, η ΕΤΠ επαναλαμβάνει την ανάγκη μεγαλύτερης και καλύτερης συμμετοχής των κρατών μελών και των περιφερειακών αρχών, ως φυσική συνέπεια της εφαρμογής της αρχής της επικουρικότητας, στην κατάρτιση πολιτικών συνοχής, χωρίς ωστόσο την παραμικρή χροιά «επανεθνικοποίησης» των πολιτών περιφερειακής ανάπτυξης.

Η Επιτροπή των Περιφερειών ανησυχεί σοβαρά για τις συνέπειες της διεύρυνσης επί της πολιτικής συνοχής της Ε.Ε η οποία συνιστά πολιτική μείζονος σημασίας για τις τοπικές και περιφερειακές αρχές.

Η επιτροπή «Πολιτική Εδαφικής Συνοχής» θα επιδείξει ιδιαίτερο ενδιαφέρον για την ισόρροπη, συντονισμένη και βιώσιμη ανάπτυξη των αγροτικών, νησιώτικων και απομακρυσμένων περιοχών.

Η περιφερειακή συνεργασία, η οποία αποτελεί παράγοντα ενσωμάτωσης και παρέχει κοινοτική προστιθέμενη αξία στην Ευρωπαϊκή και Περιφερειακή Πολιτική πρέπει να καταστεί βασική συνιστώσα της μελλοντικής πολιτικής συνοχής. Η διασυνοριακή συνεργασία θα διαδραματίσει κεντρικό ρόλο στο πρόγραμμα εργασίας μας για την επόμενη διετία σε στενή συνεργασία με τις αρμόδιες τοπικές και περιφερειακές ενώσεις.

Πολιτική μεταφορών

Όσον αφορά την πολιτική μεταφορών οι εργασίες της επιτροπής « Πολιτική Εδαφικής Συνοχής» θα επικεντρωθούν στη συνέχεια της Λευκής Βίβλου που δημοσίευσε η Ευρωπαϊκή Επιτροπή το 2001 με θέμα : « Η Ευρωπαϊκή πολιτική μεταφορών με ορίζοντα το έτος 2010: η ώρα των επιλογών ».

Προβλέπεται επίσης η κατάρτιση και άλλων γνωμοδοτήσεων σχετικά με τις προτάσεις νομοθετικών μέτρων της Ευρωπαϊκής Επιτροπής που προκύπτουν από τη Λευκή Βίβλο , κυρίως όσον αφορά την ανάπτυξη και τη χρηματοδότηση των Διευρωπαϊκών Δικτύων.

Τουρισμός

Η Επιτροπή « Πολιτικής Εδαφικής Συνοχής » θα μεριμνήσει ώστε να δοθεί συνέχεια στη γνωμοδότηση της ΕΤΠ που υιοθετήθηκε τον Οκτώβριο του 2002, κυρίως διαμέσου μίας νέας γνωμοδότησης με θέμα « Βασικές κατευθύνσεις για την αειφορία του ευρωπαϊκού τουρισμού.

2.4.2 Επιτροπή "Οικονομική και κοινωνική πολιτική" (ECOS)

Οι αρμοδιότητες της επιτροπής αυτής θα μπορούσαν να χωριστούν στις κάτωθι ενότητες :

1. Απασχόληση
2. Κοινωνική πολιτική και κοινωνική προστασία
3. Ίσες ευκαιρίες
4. Δημόσια Υγεία
5. Πολιτική για τις επιχειρήσεις, ανταγωνισμός και φορολογία
6. Εσωτερική αγορά
7. Οικονομική και νομισματική πολιτική

Η Προτεραιότητα που πρέπει να υλοποιηθεί είναι η εφαρμογή της νομοθεσίας, η επέκταση των υφιστάμενων προγραμμάτων, μέσων και διαδικασιών στα νέα κράτη μέλη και η ανάπτυξη μιας στρατηγικής οικονομικής σύγκλισης. Συνεπώς θα πρέπει να ενισχυθεί η εφαρμογή του κεκτημένου στους τομείς που αφορούν τις δραστηριότητες της επιτροπής ECOS δηλαδή την εσωτερική αγορά, την απασχόληση και την κοινωνική πολιτική.

Λαμβάνοντας υπόψη ότι η επίτευξη των στόχων της Λισσαβώνας, δηλαδή της οικονομικής ανάπτυξης και της αυξημένης απασχόλησης μέχρι το 2010 και μετά, θα εξαρτηθεί κυρίως από τη μορφή και τη δυναμική της μεταναστεύσεις, η Επιτροπή έθεσε ως προτεραιότητα την εξέταση της αλληλεπίδρασης μεταξύ μεταναστεύσεις, απασχόλησης και κοινωνικών πολιτικών στο πρόγραμμα εργασίας της το 2004.

Με τον τρόπο αυτόν, έχει αρχίσει να συμβάλει στην υλοποίηση της προτεραιότητας της Επιτροπής που συνίσταται στην ανάπτυξη ισορροπημένης προσέγγισης για την μετανάστευση η οποία να εξασφαλίζει τη διατήρηση υψηλών επιπέδων απασχόλησης και παραγωγικότητας και να ενθαρρύνει την καλύτερη ένταξη και τη δίκαιη μεταχείριση των νόμιμων μεταναστών στις Ευρωπαϊκές κοινωνίες.

Για το σκοπό αυτόν, θα απαιτηθούν συγκεκριμένα μέτρα για τη βελτίωση της πρόσβασης των νόμιμων μεταναστών στη αγορά εργασίας, αλλά και μέτρα για την προώθηση όλων των πτυχών της ένταξης και της δίκαιης μεταχειρίσεις των νόμιμων μεταναστών.

Η χρονιά 2004 ήταν σημαντική για την προώθηση των βασικών πολιτικών στόχων της Ένωσης, κυρίως στους τομείς της βιώσιμης ανάπτυξης και της σταθερότητας. Αναθεώρησε τους στρατηγικούς στόχους που συμφωνήθηκαν στο Ευρωπαϊκό Συμβούλιο της Λισσαβώνας το Μάρτιο του 2000 και τη στρατηγική της ΕΕ για τη βιώσιμη ανάπτυξη που συμφωνήθηκε.

Επίσης η εαρινή έκθεση στο Ευρωπαϊκό Συμβούλιο σχετικά με την αξιολόγηση της επιτευχθείσας προόδου και τον εντοπισμό των προβλημάτων που απαιτούν επείγουσα εφαρμογή είχε επίσης πρωτεύουσα σημασία για την Επιτροπή Περιφερειών.

Στον τομέα της Ειρήνης, η Ένωση προβάλλει κατά το διάστημα αυτό, το οικονομικό και κοινωνικό της πρότυπο ώστε να εξασφαλιστεί η παγκόσμια ευημερία με πιο δίκαιο τρόπο.

Όσον αφορά την ελευθερία επιδιώκεται καλύτερος συντονισμός των οικονομικών πολιτικών σε συνδυασμό με την ΟΝΕ και το ευρώ και όσον αφορά την αλληλεγγύη πρέπει να ενισχυθεί η οικονομική και κοινωνική συνοχή και να προωθηθεί ταυτόχρονα η βιώσιμη οικονομική και κοινωνική ανάπτυξη.

2.4.3. Επιτροπή "βιώσιμη ανάπτυξη" (DEVE)

Οι αρμοδιότητες της επιτροπής αυτής καλύπτουν 2 βασικούς τομείς :

1. περιβάλλον και ενέργεια : συμπεριλαμβανομένων των φυσικών πόρων, των διευρωπαϊκών δικτύων ενέργειας και της πολιτικής άμυνας.
2. Γεωργία και αλιεία : συμπεριλαμβανομένης της ανάπτυξης της υπαίθρου και της ασφάλειας τροφίμων.

Η σημαντική χρονιά του 2004 που προαναφέραμε χαρακτηρίστηκε επίσης από σημαντικές προκλήσεις για την προώθηση της βιώσιμης ανάπτυξης. Η Ευρωπαϊκή Επιτροπή σύμφωνα με το νομοθετικό της πρόγραμμα και το πρόγραμμα εργασίας της το 2004 προετοίμασε τα επόμενα βήματα για τη στρατηγική βιώσιμης ανάπτυξης της ΕΕ και προώθησε περαιτέρω την ενσωμάτωση της έννοιας σε όλες τις πολιτικές της.

Η βιώσιμη ανάπτυξη την σημερινή εποχή δεν έχει να κάνει μόνο με το περιβάλλον αλλά και με άλλους τομείς όπως είναι η οικονομία, η κοινωνία κλπ. Συνεπώς οι νόμοι που θέτει η ΕΕ θα πρέπει να αξιολογούνται και να επιδιώκουν την βιωσιμότητα. Η βιωσιμότητα αυτής της μορφής θα πρέπει να ενισχυθεί ακόμα περισσότερο λόγω της διεύρυνσης η οποία θα οδηγήσει σε νέες προκλήσεις.

Γενικότερα η επιτροπή DEVE θα συμβάλλει νωρίτερα στη διαμόρφωση της νομοθεσίας με την κατάρτιση γνωμοδοτήσεων επί εγγράφων αναφοράς όπως οι ανακοινώσεις, οι πράσινες ή οι λευκές βίβλοι. Επιπλέον οι γνωμοδοτήσεις πρωτοβουλίας ή οι εκθέσεις αντίκτυπου αποτελούν πρόσφορο τρόπο για τη βελτίωση του παραγόμενου έργου και του αντίκτυπου της ΕΤΠ και της επιτροπής.

2.4.4. Επιτροπής "Πολιτισμού και παιδείας" (EDUC)

Και το πρόγραμμα εργασίας της επιτροπής αυτής, ήταν και είναι αρκετά βεβαρημένο η οποία αφενός επεδίωξε να μετατρέψει την πρόκληση της

διεύρυνσης με την συνακόλουθη αύξηση των μελών από τις προσχωρούσες χώρες σε μια επικοινωνιακή διαδικασία ενσωμάτωσης των ειδικών συμφερόντων των μελών και αφετέρου συνέχισε το συμβουλευτικό της έργο στους καίριους τομείς της πολιτιστικής πολυμορφίας, της κοινωνίας της πληροφόρησης και της εκπαίδευσης και επαγγελματικής κατάρτισης.

Οι τομείς αυτοί εργασίας αφορούν τα εξής :

1. Πολιτιστική πολυμορφία: περιλαμβάνει τα θέματα πολιτισμού, την προαγωγή μειονοτικών γλωσσών, την οπτικοακουστική βιομηχανία και τα μέσα μαζικής ενημέρωσης
2. Κοινωνία της πληροφόρησης: περιλαμβάνει τα διευρωπαϊκά δίκτυα τηλεπικοινωνιών, τις τεχνολογίες και τις αγορές επικοινωνίας
3. Εκπαίδευση και επαγγελματική κατάρτιση: περιλαμβάνουν τα θέματα νεολαίας, αθλητισμού και έρευνας.

Η προαγωγή και ο σεβασμός της πολιτισμικής πολυμορφίας αποτελεί θέμα βασικής προτεραιότητας για την ΕΤΠ. Η πολιτιστική συνεργασία είναι ένας σημαντικός τομέας δραστηριότητας στα πλαίσια της διαδικασίας για τη διεύρυνση και δε θα σταματήσει με την προσχώρηση των νέων κρατών μελών. Κατά το 2004 η συγκεκριμένη επιτροπή ασχολήθηκε με το ζήτημα της προαγωγής της πολιτιστικής πολυμορφίας στον οπτικοακουστικό τομέα, ειδικότερα στο πλαίσιο της ανακοίνωσης για το μέλλον Ευρωπαϊκής **Ρυθμιστικής Πολιτικής στον τομέα των οπτικοακουστικών.**

Η επιτροπή μελέτησε το θέμα αυτό με την κατάρτιση γνωμοδότησης για την ανακοίνωση σχετικά με την μετάβαση από την αναλογική στη ψηφιακή μετάδοση και για την Ανακοίνωση στα εμπόδια που παρεμβάλλονται για την ευρεία πρόσβαση στις νέες υπηρεσίες και εφαρμογές της κοινωνίας της πληροφόρησης μέσω ανοιχτών προγραμμάτων ψηφιακής τηλεόρασης και κινητής επικοινωνίας τρίτης γενεάς.

Η επιτροπή θα επικεντρώσει την προσοχή της στο πλαίσιο και τη διαδικασία της πρωτοβουλίας αυτής με την εκπόνηση πρότασης σχετικά με το θεσμό της **Ευρωπαϊκής Πολιτιστικής Πρωτεύουσας για την περίοδο**

2005-2019 που συνεπάγεται τροποποιήσεις οι οποίες λαμβάνουν υπόψη τη διεύρυνση της ΕΕ.

Μια άλλη βασική απόφαση αφορά την πρόταση για τη θέσπιση **ευρωπαϊκού βιβλιαρίου κατάρτισης** που θα προωθήσει τη διαφάνεια των προσόντων και δεξιοτήτων σε Ευρωπαϊκή κλίμακα. Επίσης η επιτροπή EDUC θα μελετήσει με ιδιαίτερη προσοχή την επικείμενη ανακοίνωση για τη δημιουργία ευρωπαϊκού συμβουλίου έρευνας και το συμβουλευτικό έγγραφο **προετοιμασία για το μέλλον : ενδυνάμωση της ευρωπαϊκής πολιτικής στον τομέα της έρευνας.**

2.4.5. Επιτροπή εξωτερικές σχέσεις (RELEX)

Οι αρμοδιότητες της επιτροπής μπορούν να υποδιαιρεθούν σε 4 βασικούς τομείς:

- Η διεύρυνση,
- Η Ευρώπη στην υφήλιο (συμπεριλαμβανομένης της μεσογειακής εταιρικής σχέσης, της βόρειας διάστασης των βαλκανίων, της ατλαντικής διάστασης και του διαλόγου Βορρά-Νότου) και
- Οι σχέσεις με τις περιφερειακές και τοπικές αρχές των υποψηφίων και τρίτων χωρών, η πολιτική των θεωρήσεων , του ασύλου και της μετανάστευσης και
- Ο παγκόσμιος Οργανισμός Εμπορίου (ΠΟΕ).

2.4.6 Επιτροπή Συνταγματικά θέματα και Ευρωπαϊκή Διακυβέρνηση (CONST)

Οι αρμοδιότητες που αναλαμβάνει η επιτροπή συνταγματικά θέματα και Ευρωπαϊκή Διακυβέρνηση αυτή είναι οι ακόλουθες:

- Ευρωπαϊκή ολοκλήρωση και ρόλος των τοπικών και περιφερειακών αρχών
- Εφαρμογή της συνθήκης ΕΕ και αξιολόγηση της λειτουργίας της

- Οριοθέτηση των αρμοδιοτήτων της ΕΕ και επικουρικότητα
- Αποκέντρωση των εξουσιών
- Ευρωπαϊκή διακυβέρνηση
- Ιθαγένεια της Ευρωπαϊκής Ένωσης (δεύτερο μέρος της συνθήκης ΕΚ άρθρα 17-22)
- Χώρος ελευθερίας, ασφάλειας και δικαιοσύνης (τίτλος VI της συνθήκης της ΕΕ)
- Χάρτης των θεμελιωδών δικαιωμάτων της Ευρωπαϊκής Ένωσης.
- Ανθρώπινα δικαιώματα.

Η επιτροπή αυτή έχει μια ιδιαιτερότητα στην φύση των γνωμοδοτήσεων που καταρτίζει οι οποίες εγγράφονται κυρίως στα πλαίσια της άσκησης του δικαιώματος πρωτοβουλίας της ΕΤΠ. Έτσι οδηγείται στην ανάπτυξη μιας προενεργούς δραστηριότητας προκειμένου να έχει ένα ορισμένο βάρος στην Ευρωπαϊκή πολιτική ατζέντα.

Για το έτος 2004 η θεσμική κατάσταση ήταν ιδιαίτερη με την έναρξη της ισχύος της συνθήκης της Νίκαιας, η οποία όμως δεν αποτελεί το τελευταίο στάδιο της διαδικασίας μεταρρύθμισης της Ένωσης.

Πράγματι, τα δύο επόμενα έτη συμπίπτουν με μία περίοδο πολιτικής και θεσμικής ανανέωσης, με τη λήξη της διαδικασίας μεταρρύθμισης της Ενώσεως που ξεκίνησε με το Ευρωπαϊκό Συμβούλιο του Λάακεν το 2001, με την υιοθέτηση Συντάγματος για την Ευρώπη, τις διαδικασίες επικύρωσης, την ένταξη την 1^η Μαΐου 2004 των δέκα νέων κρατών μελών καθώς και με την ανανέωση του Ευρωπαϊκού Κοινοβουλίου και των μελών της Ευρωπαϊκής Επιτροπής.

Συνεπώς για την ΕΤΠ και την επιτροπή των συνταγματικών θεμάτων και της ευρωπαϊκής διακυβέρνησης αποτελεί κρίσιμη περίοδο σε ό,τι αφορά το πολιτικό και θεσμικό γίγνεσθαι.

Η επιτροπή CONST θα διατηρήσει συνεπώς στα θέματά της καθ' όλη τη διάρκεια των διακυβερνητικών διαπραγματεύσεων ένα ειδικό σημείο που θα αφιερωθεί στη συζήτηση για το μέλλον της Ένωσης, κατά την οποία η επιτροπή παρακολούθησης θα εκθέσει όσον αφορά την εξέλιξη του θεσμικού θέματος.

Πράγματι αυτή η εσωτερική ομάδα εργασίας που συγκροτήθηκε από το Προεδρείο προκειμένου να διασφαλισθεί η παρακολούθησή της θα συνεχίσει τις εργασίες της προκειμένου αφενός να παρακολουθεί κατά πόσο θα διατηρηθούν τα θεσμικά κεκτημένα που περιέχονται στο σχέδιο Συνθήκης της Συνέλευσης για τη θέσπιση Συντάγματος για την Ευρώπη και αφετέρου για την προώθηση των πρόσθετων αιτημάτων που προωθήθηκαν με γνωμοδότησή της.

Σχετικά με αυτό, στην προοπτική αίσιας κατάληξης της διαδικασίας του Συντάγματος, οι επιπτώσεις των νέων διατάξεων του μελλοντικού Συντάγματος στην ΕΤΠ και τις τοπικές και περιφερειακές αρχές θα αποτελέσουν απόλυτη προτεραιότητα κυρίως λόγω της αναγκαίας εξέλιξης του συμβουλευτικού της ρόλου στα πλαίσια της Ένωσης καθώς και των νέων ευθυνών της στα ζητήματα της επικουρικότητας.

Εξάλλου, όσον αφορά το δεύτερο μεγάλο θεματικό κεφάλαιο των αρμοδιοτήτων της, συγκεκριμένα το χώρο ελευθερίας ασφάλειας και δικαιοσύνης, που ανασυγκροτήθηκε σημαντικά στα πλαίσια του μελλοντικού Συντάγματος για την Ευρώπη και αποτελεί βασική προτεραιότητα των κρατών μελών και των ευρωπαίων πολιτών, η επιτροπή θα φροντίσει προκειμένου να ληφθεί υπόψη η τοπική και περιφερειακή διάσταση.

Συνεπώς, ο κύριος άξονας του στρατηγικού προγράμματος της επιτροπής αυτής για το έτος 2004 θα αναφέρεται στις εργασίες της όπως επίσης και στην αξιολόγηση της διαδικασίας απόκτησης Συντάγματος και των επιπτώσεων της στις τοπικές και περιφερειακές αρχές με την κατάρτιση πολυάριθμων γνωμοδοτήσεων πρωτοβουλίας.

Οι αβεβαιότητες όσον αφορά την κατάληξη και το χρονοδιάγραμμά της που εκφράστηκαν μετά το Ευρωπαϊκό Συμβούλιο των Βρυξελλών στις 13 Δεκεμβρίου 2003 θα ληφθούν προφανώς υπόψη κατά το στρατηγικό προγραμματισμό της επιτροπής CONST.

Ωστόσο, δεν θα πρέπει να παραλύσουν την εργασία εμβάθυνσης που θα πρέπει να αρχίσει από τώρα βάσει του σχεδίου Συντάγματος που υποβλήθηκε από την Συνέλευση και αφορά τις επιπτώσεις για την ΕΤΠ για τις τοπικές και περιφερειακές αρχές οι οποίες εξακολουθούν να είναι έγκυρες και βάσιμες.

2.5. Θέματα της Επιτροπής των Περιφερειών

Διεύρυνση

Η διεύρυνση, αποτελεί ένα από τα σημαντικότερα θέματα που απασχολεί την Ευρωπαϊκή Ένωση τα τελευταία χρόνια. Η πιθανότητα της προσχώρησης στην Ε.Ε νέων κρατών μελών, γίνεται πραγματικότητα και οι προεργασίες για την πρόσβαση και άλλων κρατών μελών, φαίνεται ότι θα προχωρήσουν σημαντικά.

Η διεύρυνση σκόπιμο είναι να λάβει χώρα το ταχύτερο δυνατόν λόγω του ότι οι όποιες καθυστερήσεις μπορεί να επιφέρουν ανασφάλεια. Η αλλαγή των θεσμών της Ε.Ε. δεν θα πρέπει να αποτελεί αναγκαία πρωτοβουλία για τη διεύρυνση.

Οι υποψήφιες χώρες πρέπει να γίνουν δεκτές από την Ε.Ε. σε ισότιμη βάση με τα ήδη υπάρχοντα κράτη μέλη. Συνεπώς, θα πρέπει να γίνουν ορισμένες αλλαγές σε τομείς πολιτικής, ένα παράδειγμα είναι ο τομέας της Κοινής Αγροτικής Πολιτικής.

Ωστόσο τα κριτήρια της ένταξης να μην υποστούν αλλαγές για πολιτικούς σκοπούς και το ευρωπαϊκό κεκτημένο να ισχύει χωρίς διακοπές σε όλους τους τομείς της πολιτικής. Οι μεταβατικές περίοδοι μπορεί να γίνονται δεκτές μόνο σε εξαιρετικές και αιτιολογημένες περιπτώσεις.

Η Επιτροπή των Περιφερειών πρέπει να τονίσει την σπουδαιότητα του να έχει ο κάθε πολίτης την ελευθερία να εκφράζει την άποψή του ελεύθερα, γεγονός που να ισχύει και στη διευρυμένη Ευρωπαϊκή Ένωση.

Τόσο η Ευρωπαϊκή Επιτροπή, όσο και οι εθνικές κυβερνήσεις είναι να αναγκαίο να ενισχύσουν τις προσπάθειές τους για την κινητοποίηση και ενημέρωση των τοπικών και περιφερειακών αρχών των κρατών - μελών. Αυτές είναι που διαδραματίζουν σημαντικό ρόλο στην εφαρμογή του κοινωνικού κεκτημένου και το

μέγεθος προπαρασκευής τους αποτελεί έναν σημαντικό παράγοντα για την επιτυχία της διεύρυνσης.

Επίσης η Επιτροπή των Περιφερειών καλείται να συμβάλει στην ενίσχυση της δημοκρατίας και της συνοχής στην Ευρώπη μέσω μιας στενής συνεργασίας με τις περιφέρειες και τους δήμους των υποψήφιων χωρών, ιδιαίτερα κατά το προ-ενταξιακό στάδιο, ώστε να έχει η δημοκρατία γερά θεμέλια στο επίπεδο των πολιτών.

Η επίτευξη της δημοκρατίας θα πρέπει να γίνει αντιληπτή ως οικοδόμηση πολιτικών θεσμών, ως πολιτική ευαισθητοποίηση και ως η αρχή για διάφορες μορφές πολιτικής συμμετοχής και δράσης.

Παρά το γεγονός ότι η διαδικασία περιφερειοποίησης και αποκέντρωσης στα υποψήφια κράτη αντιμετωπίζεται με ευνοϊκό τρόπο θα πρέπει να τονιστεί η σημαντικότητα της δημοκρατικής νομιμοποίησης.

Μετανάστευση και χορήγηση ασύλου

Ένα εξίσου σημαντικό θέμα είναι αυτό της μετανάστευσης και της χορήγησης ασύλου. Το συγκεκριμένο ζήτημα θα έχει σημαντικές επιπτώσεις για τις τοπικές και περιφερειακές αρχές, σε τομείς όπως οι κοινωνικές πολιτικές, ή οι πολιτικές που έχουν να κάνουν με την αγορά εργασίας, τη στέγαση, την εκπαίδευση και την περίθαλψη. Η Επιτροπή των Περιφερειών καλείται να συμμετάσχει δυναμικά στην ανωτέρω συζήτηση.

Στόχος της Ε.Ε. είναι η ύπαρξη ενός κοινού συστήματος μετανάστευσης με σαφείς και δίκαιους όρους και προϋποθέσεις που θα εφαρμόζονται με αυστηρό τρόπο.

Η ΚΕΔΚΕ επίσης για την μετανάστευση υποστηρίζει ότι απαιτεί συγκεκριμένες ενέργειες εκ μέρους των τοπικών πολιτικών

προσώπων και συγχρόνως επαναβεβαιώνουν την ανάγκη μιας συνεργασίας στον πολιτιστικό, οικονομικό και τεχνολογικό τομέα με τις χώρες της Μεσογείου για τη ριζική εξάλειψη των αιτιών της φτώχειας.

2.6. Το μέλλον της Επιτροπής Περιφερειών

Την σημερινή εποχή η θέση της Επιτροπής Περιφερειών είναι αισθητά ισχυρότερη σε σχέση με το 1994. Υπάρχει γενικότερη αποδοχή του ρόλου της τοπικής και περιφερειακής αυτοδιοίκησης στην ευρωπαϊκή ολοκλήρωση, καθώς και της ανάγκης δημιουργίας ενός χώρου που να τους αναλογεί στην Ε.Ε.

Ωστόσο παραμένουν ακόμα πολλά θέματα ανοιχτά όπως είναι η δομή της Επιτροπής η οποία θα πρέπει να προσαρμοστεί με τέτοιο τρόπο ώστε να αντιπροσωπεύει αποτελεσματικά τα συμφέροντα όλων των τοπικών και περιφερειακών αρχών της αυτοδιοίκησης της Ευρώπης.

Η Επιτροπή Περιφερειών θα πρέπει να αναλάβει τον ρόλο της ως παράγοντας της πολιτικής σκηνής της Ε.Ε. και να αυξήσει την πολιτική της φωνή, να μην υιοθετεί πια την παλαιού τύπου γραφειοκρατική εργασιακή φιλοσοφία αλλά θα να λειτουργεί ως αυτοδύναμος οργανισμός της Ε.Ε. με το βλέμμα προς το μέλλον.

Ο βασικός αυτός θεσμός καλείται πλέον δώσει περισσότερη βαρύτητα σε θέματα πολιτικής παρά σε δομικά ή διαδικαστικά θέματα. Οφείλει να στοχεύσει τόσο στα θεσμικά όργανα της Ε.Ε. όσο και στις εθνικές κυβερνήσεις και τα κοινοβούλια.

Η Επιτροπή των Περιφερειών αναμένεται να διεκδικήσει ενεργά την εφαρμογή των ανωτέρω προτάσεων προκειμένου να εξασφαλίσει τον πολιτικό διάλογο⁷.

Οι εξωτερικές επιδράσεις όπως η παγκοσμιοποίηση του εμπορίου και οι νέες τεχνολογίες έχουν αντίκτυπο στις προτεραιότητες της Ευρωπαϊκής και Περιφερειακής Πολιτικής εντός της Ευρωπαϊκής Ένωσης. Η Ευρωπαϊκή Ένωση πρέπει να προσαρμοστεί σε μια όλο και πιο παγκοσμιοποιημένη αγορά.

Αν οι φτωχότερες περιφέρειες θέλουν να προσελκύσουν επιχειρηματικές επενδύσεις και τις θέσεις απασχόλησης που συνεπάγονται, πρέπει να είναι σε θέση να ανταγωνιστούν με ό,τι μπορεί να προσφέρει ο υπόλοιπος κόσμος σε υποδομές, υπηρεσίες, καθώς και σε δεξιότητες του εργατικού δυναμικού.

Μια ιδιαίτερη πρόσκληση για την Ευρωπαϊκή και Περιφερειακή Πολιτική είναι η δημιουργία υποδομών για την αναβάθμιση των δεξιοτήτων του πληθυσμού και το να καταστεί δυνατό για αυτούς να συμμετάσχουν στην κοινωνία των πληροφοριών.

Η ανάπτυξη και η διατήρηση αυτών των δεξιοτήτων δεν αποτελεί πλέον θέμα επιλογής. Είναι μιας ζωτικής σημασίας προϋπόθεση για τον ανταγωνισμό στην παγκοσμιοποιημένη αγορά.

Οι περιφερειακές δράσεις της Ευρωπαϊκής Ένωσης συνίστανται κυρίως λοιπόν στη διάθεση κεφαλαίων. Κεφαλαίων που διατίθενται από τον προϋπολογισμό της Ευρωπαϊκής Ένωσης στις μειονεκτικές περιφέρειες και ομάδες πληθυσμού.

Τα κεφάλαια αυτά χρησιμοποιούνται για να ενθαρρυνθεί η ανάπτυξη των καθυστερημένων περιφερειών, για την ανασυγκρότηση των παλιών βιομηχανικών περιοχών, για να βοηθηθούν οι νέοι και ιδίως οι μακροχρόνιοι άνεργοι να βρουν εργασία, για τον εκσυγχρονισμό της γεωργίας και για την

⁷ Lindblom, J., 2006, "Priorities and objectives 2002-2006", Committee of the Regions

ευρύτερη ενίσχυση των μειονεκτικών αγροκτηνοτροφικών περιοχών της υπαίθρου .

Ο πολυσύνθετος και σημαντικός της ρόλος καθώς και οι βασικές της λειτουργίες επιβάλλουν την εξέλιξή της σε ένα φορέα διαμόρφωσης των νεότερων γενιών με τέτοιο τρόπο ώστε να συμμετέχουν στο οικονομικό σύστημα οργάνωσης και καταμερισμού της εργασίας , στο πολιτικό σύστημα οργάνωση της κοινωνίας ,να συναισθάνονται την ευθύνη αλλά και την χαρά που απορρέει από τη συναίσθηση συμμετοχής τους και δημιουργικής σκέψης και δράσης τους στο νέο κοινωνικό παγκόσμιο σύνολο.

Η Επιτροπή των Περιφερειών ,ως όργανο ,μπορεί να ανταποκριθεί με επιτυχία στην αποστολή της μόνο με την προϋπόθεση ότι θα μπορεί να στηριχθεί σε μια αποτελεσματική διοίκηση .Και σε αυτόν τον τομέα υπάρχουν προκλήσεις στις οποίες πρέπει να ανταποκριθούμε :Θα πρέπει να προσφέρουμε τις υπηρεσίες μας σε έναν μεγάλο αριθμό νέων κρατών μελών τα οποία θα πρέπει να ενταθούν στην δραστηριότητα της ΕΤΠ. Επιπλέον ,η ΕΤΠ ανέλυσε τις δυσκολίες του παρελθόντος και ήδη υιοθέτησε τα πρώτα μεταρρυθμιστικά μέτρα τα οποία θα πρέπει να υλοποιηθούν και να ολοκληρωθούν το συντομότερο δυνατό .

ΚΕΦΑΛΑΙΟ 3^ο

Η Αυτοδιοίκηση, η Επιτροπή Περιφερειών και η ΚΕΔΚΕ

3.1. Το σύστημα της συγκέντρωσης και της αποκέντρωσης

Τα όργανα της δημόσιας διοίκησης μπορούν να συσταθούν μέσα από πολλές μορφές και να κατανεμηθούν οι αρμοδιότητες τους ανάμεσα στα κεντρικά και στα περιφερειακά όργανα.

Η δημόσια διοίκηση έχει την ικανότητα να οργανώνεται σύμφωνα με δύο συστήματα. Το σύστημα της συγκέντρωσης με την ευρεία έννοια και το σύστημα της αποκέντρωσης.

Στο πρώτο σύστημα η δημόσια διοίκηση ασκείται από το νομικό πρόσωπο του κράτους με δικά του όργανα. Το σύστημα της συγκέντρωσης με την στενή έννοια είναι εκείνο που ασκεί την δημόσια διοίκηση με όργανα του κράτους, τα οποία έχουν αρμοδιότητα για κάθε θέμα διοικητικής ενέργειας.

Από την άλλη με το σύστημα της αποκέντρωσης, η δημόσια διοίκηση ασκείται με περιφερειακά όργανα δηλαδή με διοικητικά όργανα που ασκούν αρμοδιότητες για ζητήματα που περιορίζονται στις διοικητικές περιφέρειες που εδρεύουν.

Κατά το σύστημα της από-συγκέντρωσης η δημόσια διοίκηση εκχωρείται από το κράτος σε αυτοτελή νομικά πρόσωπα δημοσίου δικαίου και ασκείται με τα όργανα αυτών. Η πιο σημαντική και γνησιότερη μορφή του συστήματος αυτού είναι η Αυτοδιοίκηση.

Η αποκέντρωση και η αυτοδιοίκηση αναγνωρίζονται ως δύο ολοκληρωμένα τμήματα του γενικότερου θεσμικού πλαισίου της δημοκρατίας. Ειδικότερα στις αρχές του 13^{ου} αιώνα η τοπική αυτοδιοίκηση εμφανιζόταν είτε ως κατάλοιπο παλιότερων θεσμικών εξελίξεων είτε ως βοηθητικό όργανο της ίδιας της κρατικής εξουσίας.

Στα πλαίσια του ενιαίου κράτους, η αποκέντρωση και η αυτοδιοίκηση αλληλεξαρτώνται χωρίς όμως να ταυτίζονται. Ωστόσο, στην Ελλάδα, ο διαχωρισμός αυτός και η αλληλεξάρτηση δεν έγιναν ποτέ αντιληπτά όσο θα έπρεπε. Το συγκεντρωτικό κράτος που ιδρύθηκε το 1830 διατήρησε την κοινότητα ως ουσιαστικό υπόβαθρο της αυτοδιοίκησης, όποια και αν ήταν η δομή του κεντρικού κράτους.

Υπάρχει η αντίληψη ότι το αποκεντρωτικό σύστημα μπορεί να προκαλέσει σημαντικές αλλαγές στα προβλήματα που έχει δημιουργήσει το συγκεντρωτικό σύστημα με την δημιουργία πραγματικών αυτοδιοικούμενων οργανισμών προκειμένου να μειωθεί το χάσμα ανάμεσα στον πολίτη και την εξουσία, να αυξηθούν οι ευκαιρίες ενεργητικής συμμετοχής του ατόμου στην πραγματοποίηση κοινών σκοπών και να διασφαλιστεί η ελευθερία, η ασφάλεια, το αίσθημα της ευθύνης και του καθήκοντος απέναντι στην κοινωνία⁸.

3.2. Η τοπική Αυτοδιοίκηση

Η Τοπική Αυτοδιοίκηση χαρακτηρίζεται ως ένα σύστημα αποκεντρωτικής οριζόντιας μορφής. Αναπτύσσεται σε περιορισμένο βαθμό και υπό την ηγεμονική επιρροή του κράτους, τις γραφειοκρατικές λειτουργίες.

⁸ Μπεσίλα, Βήκα, Ε., 2001, «Τοπική Αυτοδιοίκηση: Ένας σύγχρονος διοικητικός θεσμός»

Η δράση της δεν είναι ομοιοτυπική αλλά στοχεύει στις ιδιαιτερότητες της ζωής της πόλης και του χωριού, ακόμα και στις εξατομικευμένες συνθήκες του πολίτη. Διαμορφώνεται στην πράξη συχνά άτυπα έξω από τις θεσμικές διαδικασίες, κυρίως στην κοινότητα και το μικρό Δήμο.

Στα πλαίσια της εθνικής κοινωνίας αναπτύχθηκε μια δυναμική ενσωμάτωσης της Τοπικής Αυτοδιοίκησης στο εθνικό κράτος ως ιδιαίτερου τοπικού θεσμού του.

Η ιδιαιτερότητα της τοπικής κοινωνίας, των λειτουργιών, των αναγκών, των αντιλήψεων δεν επέτρεψε την πλήρη ενσωμάτωση της Τοπικής Αυτοδιοίκησης στο εθνικό κράτος και την ταύτιση της προς αυτό.

Αξίζει να αναφερθεί ότι η Τοπική Αυτοδιοίκηση:

1. Ως θεσμός της τοπικής κοινωνίας με τα ιδιαίτερα χαρακτηριστικά της εκφράζει και την τοπική κοινωνία ως συλλογικότητα διακριτή από την εθνική κοινωνία, παρά το ότι είναι οργανωτικό της μέρος. Συνεπώς η Τοπική Αυτοδιοίκηση με αυτήν της την διάσταση κείται εντός και εκτός των ορίων της δημόσιας σφαίρας και μετέχει στην δημόσια σφαίρα ως θεσμός.
2. Ως φορέας της ιστορικής παράδοσης αυτονομίας της πόλης και της κοινότητας που έχει πολύ βαθιά ρίζα και ιστορική διαδρομή, τείνει να ενσωματωθεί στο κράτος ως ιδιαίτερος θεσμός του ενώ ταυτόχρονα διεκδικεί συνεχώς την αυτονομία της από αυτό και ως ένα βαθμό το επιτυγχάνει⁹.

⁹ Παπαγιάννης Π., περιοδικό «Επιστημονική Επιθεώρηση περί τα κοινά των πόλεων», ΚΕΔΚΕ. Τετράδια Αυτοδιοίκησης, 2002

3.3. Τα χαρακτηριστικά της Τοπικής Αυτοδιοίκησης

Η Τοπική Αυτοδιοίκηση έχει δύο βασικά χαρακτηριστικά που την διακρίνουν αυτά της αυτοτέλειας και της εποπτείας τα οποία θα αναλύσουμε στην συνέχεια.

Αυτοτέλεια

Με τον όρο «διοικητική αυτοτέλεια» εννοούμε «την ικανότητα των ΟΤΑ να παίρνουν μέσω των οργάνων τους και με δική τους ευθύνη πολιτικές αποφάσεις για τη διοίκηση των τοπικών υποθέσεων τις οποίες εφαρμόζουν με δικά τους μέσα και με δικό τους προσωπικό». Τα δύο βασικά στοιχεία που χαρακτηρίζουν την διοικητική αυτοτέλεια των ΟΤΑ είναι οι αρμοδιότητες που αναλαμβάνουν και ο έλεγχος της κρατικής εποπτείας σε αυτούς.

Το άρθρο 102 παρ. 1 του Συντάγματος το οποίο θα αναλύσουμε στην συνέχεια αναφέρει ότι «η διοίκηση των τοπικών υποθέσεων ανήκει στους οργανισμούς της τοπικής αυτοδιοίκησης».

Η έννοια της τοπικής υπόθεσης θεωρείται αόριστη. Για το προσδιορισμό της έννοιας της τοπικής υπόθεσης υπάρχουν κάποιοι παράμετροι όπως είναι

1. Η τοπικότητα, δηλαδή η εδαφική έκταση των ΟΤΑ,
2. Η σύνθεση των υποθέσεων αυτών με κάποια χωρικά προσδιοριζόμενη ομάδα πολιτών όπως για παράδειγμα τους δημότες

3. Η ύπαρξη τοπικού συμφέροντος για την διενέργεια των υποθέσεων αυτών σε τοπικό επίπεδο και με ιδιαίτερη έκφανση του δημοσίου συμφέροντος.

Η παρουσία του Κράτους σε τοπικό επίπεδο περιορίζεται στις περιφερειακές υπηρεσίες ορισμένων Υπουργείων, δεδομένου ότι ο κρατικός νομάρχης είχε καταργηθεί.

Οι τοπικές υποθέσεις αφορούν την τοπική διοίκηση η οποία συνδέεται με τη φύση και το αντικείμενο των ενδιαφερόντων ζητημάτων της περιφέρειας του εκάστου ΟΤΑ.

Οι γενικές υποθέσεις χαρακτηρίζονται ως «επιτελικές» όταν ασκούνται από τα κεντρικά όργανα του κράτους και ως «εκτελεστικές» όταν ασκούνται από τα περιφερειακά όργανα του κράτους, αντίθετα οι τοπικές υποθέσεις αναγνωρίζονται ως εξαίρεση και ανήκουν στους οργανισμούς τοπικής αυτοδιοίκησης.

Ορισμένες κρατικές υποθέσεις μπορούν να μεταβιβαστούν από τη περιφέρεια στους ΟΤΑ για άσκηση τους απλώς, γεγονός που μπορεί να τους εξασφαλίσει τη μεταφορά των αναγκαίων πόρων για την άσκηση των αρμοδιοτήτων τους αλλά με πλήρη έλεγχο του Κράτους.

Εποπτεία

Το 1912 με το άρθρο 43 προβλέπεται ότι οι αποφάσεις των συλλογικών οργάνων των Ο.Τ.Α. κηρύσσονταν ``αφ' εαυτών εκτελεστέε`` μετά την πάροδο νόμιμης προθεσμίας τριάντα ημερών.

Η ακυρότητα μπορούσε να προκληθεί μόνο από κάθε εκλογέα ή έχοντα έννομο συμφέρον με προσφυγή στο νομάρχη μέσα σε προθεσμία δεκαπέντε ημερών από την απόφαση.

Το άρθρο 102 του Συντάγματος αναφέρει ότι το «Κράτος ασκεί στους οργανισμούς της τοπικής αυτοδιοίκησης εποπτεία που να μην εμποδίζει την πρωτοβουλία και την ελεύθερη δράση τους», στοχεύοντας στη διασφάλιση της κρατικής ενότητας και συνέχειας.

Η Κρατική αυτή εποπτεία, με την ευρεία έννοια περιλαμβάνει τη νομοθετική, τη διοικητική και τη δικαστική εποπτεία. Ο όρος κρατική εποπτεία νοείται με τη στενή έννοια της διοικητικής εποπτείας.

3.4. Το άρθρο 102 του Συντάγματος

Το άρθρο 102 του Συντάγματος αναφέρει ότι η διοίκηση των τοπικών υποθέσεων ανήκει στους οργανισμούς τοπικής αυτοδιοίκησης πρώτου και δεύτερου βαθμού. Υπέρ των οργανισμών τοπικής αυτοδιοίκησης συντρέχει τεκμήριο αρμοδιότητας για τη διοίκηση των τοπικών υποθέσεων.

Ο Νόμος καθορίζει το εύρος και τις κατηγορίες των τοπικών υποθέσεων, καθώς και την κατανομή τους στους επί μέρους βαθμούς. Επίσης μπορεί να ανατεθεί στους οργανισμούς τοπικής αυτοδιοίκησης η άσκηση αρμοδιοτήτων που συνιστούν αποστολή του Κράτους.

Οι οργανισμοί τοπικής αυτοδιοίκησης έχουν διοικητική και οικονομική αυτοτέλεια. Οι αρχές τους μπορούν να εκλεγούν με καθολική και μυστική ψηφοφορία, όπως ο νόμος ορίζει.

Με νόμο μπορεί να προβλέπονται για την εκτέλεση έργων ή την παροχή υπηρεσιών ή την άσκηση αρμοδιοτήτων των οργανισμών

τοπικής αυτοδιοίκησης αναγκαστικοί ή εκούσιοι σύνδεσμοι οργανισμών τοπικής αυτοδιοίκησης που διοικούνται από αιρετά όργανα.

Το Κράτος ασκεί στους οργανισμούς τοπικής αυτοδιοίκησης εποπτεία που έχει να κάνει αποκλειστικά με έλεγχο νομιμότητας και δεν επιτρέπεται να εμποδίζει την πρωτοβουλία και την ελεύθερη δράση τους.

Πειθαρχικές ποινές στα αιρετά όργανα της τοπικής αυτοδιοίκησης επιβάλλονται μόνο ύστερα από σύμφωνη γνώμη συμβουλίου που αποτελείται κατά πλειοψηφία από τακτικούς δικαστές.

Το Κράτος λαμβάνει τα νομοθετικά, κανονιστικά και δημοσιονομικά μέτρα που είναι αναγκαία για την εξασφάλιση της οικονομικής αυτοτέλειας και των πόρων που χρειάζονται για την εκπλήρωση της αποστολής και την άσκηση των αρμοδιοτήτων των οργανισμών τοπικής αυτοδιοίκησης με ταυτόχρονη διασφάλιση της διαφάνειας κατά τη διαχείριση των πόρων αυτών.

Ο Νόμος ορίζει τα σχετικά με την απόδοση και κατανομή ανάμεσα στους οργανισμούς τοπικής αυτοδιοίκησης, των φόρων ή τελών που καθορίζονται υπέρ αυτών και εισπράττονται από το Κράτος. Κάθε μεταβίβαση αρμοδιοτήτων από κεντρικά ή περιφερειακά όργανα του Κράτους προς την τοπική αυτοδιοίκηση συνεπάγεται και τη μεταφορά των αντίστοιχων πόρων ¹⁰.

3.5. Το όραμα της Ελληνικής τοπικής Αυτοδιοίκησης

Ο νέος ρόλος που επιδιώκεται από τις περιφερειακές και τοπικές αρχές της Ευρωπαϊκής Ένωσης, ανοίγει έναν ουσιαστικό διάλογο για το ρόλο της Τοπικής Αυτοδιοίκησης σχετικά με την ανάπτυξη της χώρας μας και την συμμετοχή της στην ευρωπαϊκή ολοκλήρωση.

¹⁰ Βουλή των Ελλήνων, πρακτικά εισηγητικής έκθεσης, άρθρο 102 του Συντάγματος

Η Τοπική Αυτοδιοίκηση θα πρέπει να δώσει μεγαλύτερη έμφαση στην συνεργασία της με τις τοπικές παραγωγικές δυνάμεις στηρίζοντας προγράμματα και προσπάθειες για ανάπτυξη τόσο των μικρομεσαίων επιχειρήσεων όσο και των άλλων παραγωγικών δραστηριοτήτων στην περιφέρεια.

Το όραμα για μια Τοπική Αυτοδιοίκηση, που μπορεί να απαντά με θετικό τρόπο και στα πιο επιμέρους ατομικά προβλήματα του πολίτη, μπορεί να γίνει πράξη αν με ρεαλιστικό τρόπο μεταχειρισθεί τις νέες αρμοδιότητες και διαμορφωθεί ένα κοινωνικό περιβάλλον, στόχος του οποίου θα είναι ο περιορισμός της ανασφάλειας που νιώθει σήμερα ο πολίτης.

Η Ελληνική Τοπική Αυτοδιοίκηση οραματίζεται:

- Την βελτίωση του θεσμικού και διοικητικού πλαισίου που σχετίζεται με το σύστημα αναπτυξιακού προγραμματισμού της χώρας μας.
- Την ανάπτυξη του ανθρώπινου κεφαλαίου στοχεύοντας στην Κοινωνία της Γνώσης
- Την διάχυση της καινοτομίας, την προώθηση της επιχειρηματικότητας και την εξασφάλιση της απασχόλησης του εργατικού δυναμικού, με στόχο την Ανταγωνιστικότητα και την Κοινωνική Συνοχή
- Την κατασκευή των τεχνικών έργων και των δικτύων που θα οδηγήσουν στην Προσπελασιμότητα.
- Την κατασκευή των έργων και τη λήψη των μέτρων που θα διασφαλίσουν την Προστασία του Περιβάλλοντος
- Την κατασκευή των έργων κοινωνικού εξοπλισμού και τη δημιουργία των δομών κοινωνικής φροντίδας
- Την ανάληψη πρωτοβουλιών για την προώθηση της Διασυνοριακής και της Διαπεριφερειακής Συνεργασίας
- Τον σχεδιασμό και την εφαρμογή προγραμμάτων Αγροτικής και Αστικής Τοπικής Ανάπτυξης

- Την παροχή των αναγκαίων υπηρεσιών προς τους πολίτες, στο πλαίσιο ενός εθνικού προγράμματος Υπηρεσιών Γενικού Οικονομικού Ενδιαφέροντος.

Για να επιτύχει η Τοπική Αυτοδιοίκηση τους παραπάνω στρατηγικούς στόχους επιδιώκεται η εκπόνηση των ακόλουθων σχεδίων:

- 1^ο Εθνικό Σχέδιο για τη βελτίωση των Αναπτυξιακών θεσμών, της Διοικητικής Ικανότητας της Τοπικής Αυτοδιοίκησης και των Υπηρεσιών προς τους Πολίτες.
- 2^ο Εθνικό Σχέδιο για την προώθηση της Κοινωνίας της Γνώσης σε τοπικό επίπεδο.
- 3^ο Εθνικό Σχέδιο για την προώθηση της Επιχειρηματικότητας και της Απασχόλησης σε τοπικό επίπεδο.
- 4^ο Εθνικό Σχέδιο για τη βελτίωση της Προσπελασιμότητας σε τοπικό επίπεδο.
- 5^ο Εθνικό Σχέδιο για την βελτίωση του Περιβάλλοντος σε τοπικό επίπεδο.
- 6^ο Εθνικό Σχέδιο για την προώθηση της Κοινωνικής Αλληλεγγύης σε τοπικό επίπεδο.
- 7^ο Εθνικό Σχέδιο για τη Διασυνοριακή και τη Διαπεριφερειακή Συνεργασία των Ο.Τ.Α.
- 8^ο Εθνικό Σχέδιο για την Αγροτική και την Αστική Τοπική Ανάπτυξη.

Για την εκπόνηση και την εφαρμογή των παραπάνω σχεδίων, η Κεντρική Ένωση Δήμων και Κοινοτήτων Ελλάδος θα συντάξει και θα

προτείνει αντίστοιχες προγραμματικές συμβάσεις με τα αρμόδια Υπουργεία και τους Δημόσιους φορείς.

Η αποδοτική συμβολή της Ελληνικής Τοπικής Αυτοδιοίκησης στην Εθνική και Περιφερειακή Ανάπτυξη απαιτεί τη ριζική μεταρρύθμιση του κράτους, με κατεύθυνση:

- Την Επιτελική Κεντρική Δημόσια Διοίκηση
- Την Αιρετή Περιφερειακή Αυτοδιοίκηση
- Την Ισχυρή Τοπική Αυτοδιοίκηση¹¹

3.6. Στόχοι της Τοπικής Αυτοδιοίκησης

Οι Οργανισμοί Τοπικής Αυτοδιοίκησης στην Ελλάδα θα πρέπει να επιτύχουν τους ακόλουθους τρεις στόχους στα επόμενα χρόνια:

1. Λόγω του ότι η τοπική αυτοδιοίκηση αποτελεί την εγγύτερη, στους πολίτες, δομή του κράτους, θα πρέπει να προσπαθήσει για την βελτίωση της διοικητικής ικανότητας της, προκειμένου να εξασφαλίσει την προσαρμογή τους στις αλλαγές που επιβάλλουν οι εξελίξεις, όσο και για να βελτιώσουν τις παρεχόμενες στους πολίτες υπηρεσίες.
2. Η Τοπική Αυτοδιοίκηση ως συνιστώσα του πολιτικού και διοικητικού συστήματος της χώρας σε τοπικό επίπεδο, θα πρέπει να εξασφαλίσει την ουσιαστική συμβολή της στο σχεδιασμό και την εφαρμογή των εθνικών και των περιφερειακών αναπτυξιακών πολιτικών και προγραμμάτων σε τοπικό επίπεδο. Ιδιαίτερη προσοχή θα πρέπει να δοθεί: στην

¹¹ ΚΕΔΚΕ 2005 « οι προτάσεις της ΚΕΔΚΕ για τις κατευθύνσεις εθνικής στρατηγικής ανάπτυξης 2007-2013»

προώθηση της επιχειρηματικότητας και τη βελτίωση του επιχειρηματικού περιβάλλοντος και στην ανάπτυξη του ανθρώπινου κεφαλαίου της χώρας και στη δημιουργία των υποδομών κοινωνικής φροντίδας που χρειάζεται ο οικονομικά ενεργός πληθυσμός.

3. Οι οργανισμοί τοπικής αυτοδιοίκησης μπορούν να αναλάβουν την εφαρμογή προγραμμάτων αγροτικής ανάπτυξης. Ομάδες τοπικής δράσης, στις οποίες μετέχουν οι Ο.Τ.Α. μπορούν να αναλάβουν την εφαρμογή σχεδίων αγροτικής ανάπτυξης που θα σχετίζονται με τον τουρισμό, τις τοπικές βιομηχανικές δραστηριότητες, τον πολιτισμό, τις μεταφορές και τις κοινωνικές υπηρεσίες. Με την σειρά τους οι αστικοί Ο.Τ.Α. μπορούν να αναλάβουν την εφαρμογή προγραμμάτων αστικής ανάπτυξης προκειμένου να πετύχουν την αστική αναζωογόνηση με τη μέριμνα για τους μετανάστες και τα φαινόμενα κοινωνικού αποκλεισμού.

Οι προϋποθέσεις για να επιτευχθούν οι παραπάνω στόχοι είναι οι ακόλουθες:

1. Η θεσμική ενίσχυση των Ο.Τ.Α. της Περιφέρειας και η Μητροπολιτική διακυβέρνηση στα μεγάλα αστικά κέντρα.
2. Η ολοκληρωτική φορολογική μεταρρύθμιση με αποκέντρωση της φορολογικής εξουσίας, προκειμένου να αποκτήσουν οι Ο.Τ.Α. την οικονομική αυτοτέλεια, που θα τους δώσει την δυνατότητα να κινητοποιήσουν το δυναμικό, πραγματοποιώντας τις αναγκαίες δημόσιες επενδύσεις και «μοχλεύοντας» το ιδιωτικό κεφάλαιο για την χρηματοδότηση των παραγωγικών επενδύσεων.

3. Η διατήρηση και η ενίσχυση των δημόσιων πολιτικών που θα αναπτύξει το κράτος πρόνοιας σε εθνικό, περιφερειακό και τοπικό επίπεδο και θα ευνοήσουν την τοπική κοινωνία ως κοινωνία αλληλεγγύης¹².

3.7. SWOT Ανάλυση της Τοπικής Αυτοδιοίκησης

Στην ενότητα αυτή θα αναλύσουμε τις αδυναμίες, δυνατότητες, απειλές και ευκαιρίες της Τοπικής Αυτοδιοίκησης προκειμένου να κατανοήσουμε την πορεία που θα πρέπει να ακολουθήσει για να αποδώσει ως θεσμός.

Δυνατά σημεία

- Ο θεσμός της Τοπικής Αυτοδιοίκησης έχει σημαντική θέση στο πολιτικό και διοικητικό σύστημα της χώρας, αλλά και στη διαδικασία ολοκλήρωσης της Ευρωπαϊκής Ένωσης
- Η Τοπική Αυτοδιοίκηση είναι ένας θεσμός ιδιαίτερα αποδεκτός από τους πολίτες.
- Η Τοπική Αυτοδιοίκηση συμβάλλει σε μεγάλο βαθμό στην προώθηση της τοπικής ανάπτυξης αλλά και στην επίτευξη των αναπτυξιακών στόχων της Ε.Ε.

¹² «Οι προτάσεις της ΚΕΔΚΕ για τις κατευθύνσεις εθνικής στρατηγικής ανάπτυξης 2007-2013»
ΚΕΔΚΕ

Αδυναμίες

- Μια σημαντική αδυναμία είναι ο μεγάλος αριθμός των Ο.Τ.Α. των οποίων χαρακτηριστικό είναι ο αγροτικός χαρακτήρας και μικρό μέγεθος και οι αδύνατες υπηρεσίες.
- Οι ΟΤΑ δεν έχουν συγκροτήσει ακόμα μητροπολιτική διοίκηση μεγάλων πολεοδομικών συγκροτημάτων.
- Επίσης χαρακτηρίζεται η δομή τους από ελλείψεις και αδυναμίες στον τομέα των λειτουργιών και του ανθρώπινου δυναμικού.
- Οι οικονομικοί τους πόροι είναι περιορισμένοι σε σχέση με τις ανάγκες και το ρόλο τους.
- Επίσης η χρήση των τεχνολογιών είναι ανεπαρκής στους ΟΤΑ παρά την μεγάλη χρησιμότητα τους

Ευκαιρίες

- Οι Οργανισμοί Τοπικής Αυτοδιοίκησης μπορούν να συγκροτήσουν με πολλές λειτουργίες υποστήριξης της περιφερειακής και τοπικής ανάπτυξης ένα εθνικό πολυκεντρικό δίκτυο.
- Οι Οργανισμοί Τοπικής Αυτοδιοίκησης θα πρέπει να αξιοποιήσουν τις σύγχρονες αντιλήψεις για την οργάνωση και τη διοίκηση της Δημόσιας Διοίκησης και της Αυτοδιοίκησης.
- Οι Ο.Τ.Α. είναι αναγκαίο να αξιοποιήσουν τις δομές που δημιουργήθηκαν στην κοινωνία καθώς επίσης και την τεχνογνωσία και εμπειρία που αποκτήθηκε τα προηγούμενα χρόνια προκειμένου να επιτευχθεί ο σχεδιασμός και η εφαρμογή αναπτυξιακών δράσεων.

Κίνδυνοι

- Οι ΟΤΑ θα πρέπει να διατηρήσουν το ενδιαφέρον τους για τις τεχνικές υποδομές και να μην επηρεαστούν από άλλους παράγοντες και συμφέροντα.
- Επίσης υπάρχει κίνδυνος να μη διασφαλιστεί επαρκής επιστημονική και τεχνική υποστήριξη στους οργανισμούς Τοπικής Αυτοδιοίκησης με αποτέλεσμα τον «αποκλεισμό» των αγροτικών και των μικρών περιφερειών από τα νέα αναπτυξιακά προγράμματα.
- Σε ορισμένες περιπτώσεις μπορεί να μην δοθεί το απαιτούμενο βάρος στην ανάπτυξη του ανθρώπινου κεφαλαίου των Ο.Τ.Α. και στη δημιουργία κατάλληλων δομών για την άσκηση επιτελικών λειτουργιών για την υποστήριξη της τοπικής ανάπτυξης.

Ερμηνεύοντας τα παραπάνω δυνατά σημεία των ΟΤΑ καθώς επίσης και τις ευκαιρίες που τους προσφέρονται, διαπιστώνουμε ότι οι οργανισμοί τοπικής αυτοδιοίκησης θα πρέπει να προσπαθήσουν να περιορίσουν τα αδύνατα σημεία τους, να ελαχιστοποιήσουν τους διάφορους κινδύνους που συναντάνε και να προσπαθήσουν να αξιοποιήσουν τις ευκαιρίες που δίνονται μέσα από την σωστή χρήση των δυνατών σημείων τους¹³.

¹³ ΚΕΔΚΕ «Οι προτάσεις της ΚΕΔΚΕ για 2007-2013»

3.8. ΚΕΔΚΕ και Επιτροπή των Περιφερειών

Έχοντας εξετάσει μέχρι στιγμής την έννοια και τις παραμέτρους της Τοπικής αυτοδιοίκησης είναι αναγκαίο να μελετήσουμε την σχέση που υπάρχει ανάμεσα στην Κεντρική Ένωση Δήμων και Κοινοτήτων Ελλάδος με την Επιτροπή των Περιφερειών.

Καταρχήν είναι προφανές ότι η Επιτροπή των Περιφερειών είναι ένα ευρωπαϊκό όργανο ενώ η ΚΕΔΚΕ είναι εθνικό όργανο, συνεπώς η ΕΤΠ πρέπει να γνωμοδοτεί στην Κεντρική Ένωση για θέματα που αφορούν την Αυτοδιοίκηση. Αυτόματα δημιουργείται η συσχέτιση και η επικοινωνία μεταξύ τους, η ΚΕΔΚΕ, η Ελληνική Αυτοδιοίκηση συμμετέχει στο όργανο αυτό όπως επίσης συμμετέχει στο Συμβούλιο της Ευρώπης. Προσπαθώντας με αντιπροσώπους να γίνουν κατανοητά και αποδεκτά τα θέματα που αφορούν τη δικιά μας αυτοδιοίκηση, να ακουστεί η φωνή της Ελλάδας στην καρδιά της Ευρωπαϊκής Ένωσης. Οι επιτροπές της είναι αρμόδιες για την επίτευξη του σκοπού αυτού, η καθεμία ξεχωριστά επιτελεί το δικό της έργο, όπως και οι επιτροπές της Επιτροπής των Περιφερειών. Τα θέματα τους σχετίζονται, κοινός τους στόχος είναι η καλύτερη αντιμετώπιση των ζητημάτων που αφορούν τις κοινωνίες, το καλύτερο δυνατό αποτέλεσμα για τον πολίτη, μια ειρηνική κοινωνία. Η κάθε επιτροπή πραγματεύεται συγκεκριμένους τομείς για να γίνεται έτσι πιο εύκολο το έργο της, οι τομείς αυτοί αφορούν την ανάπτυξη της Αυτοδιοίκησης και για τους δυο φορείς.

Ουσιαστικά η Επιτροπή Περιφερειών έχει ορίσει ότι σε κάθε κράτος μέλος θα πρέπει να υπάρχει ένα αρμόδιο όργανο για θέματα αυτοδιοίκησης και περιφερειακής ανάπτυξης. Για την χώρα μας το όργανο αυτό είναι η ΚΕΔΚΕ.

Η ΚΕΔΚΕ θα πρέπει να περιμένει την άποψη της Επιτροπής των Περιφερειών για θέματα όπως η περιφερειακή πολιτική, το περιβάλλον, η εκπαίδευση και οι μεταφορές, τα οποία έχουν

σχέση με τις τοπικές και περιφερειακές αρχές. Για τις έννοιες αυτές χρειάζονται οι γνωμοδοτήσεις η ΕΤΠ, η οποία είναι αρμόδια για το σκοπό αυτό.

Ο ρόλος των δυο οργάνων είναι διαφορετικός έχουν όμως κοινό στόχο την αναζήτηση εξασφάλιση ευημερίας και ειρήνης για όλους τους πολίτες και αυτό που πρέπει να είναι εξασφαλισμένο είναι ο σεβασμός στην διαφορετικότητα των ρόλων τους.

Επίσης η ΚΕΔΚΕ είναι θεωρεί καλύτερο για την ανάπτυξη της χώρας να ακολουθεί στις διάφορες αποφάσεις της τους κοινοτικούς κανόνες και σε περίπτωση που η Επιτροπή Περιφερειών δεν συμφωνήσει με κάποιες από τις αποφάσεις της τότε έχει το δικαίωμα να τις διορθώσει ή να τις αλλάξει. Η Ελληνική αυτοδιοίκηση αποσκοπεί στην καλύτερη εκπροσώπησή της στην ΕΕ, στην εξασφάλιση συνεργασίας με τον καλύτερο δυνατό τρόπο ώστε να την συμβουλευέτε και να προχωράει.

Οι Δήμοι και οι Περιφέρειες της Ευρώπης την σημερινή εποχή καλούνται να αποκτήσουν ένα νέο, πιο σύνθετο και πιο διευρυμένο ρόλο στα πλαίσια της Ευρώπης των 25, διεκδικώντας:

- Ένα σύγχρονο πρότυπο κοινωνίας το οποίο θα βασίζεται στην αποκέντρωση και την αυτοδιοίκηση.
- Ένα σύγχρονο πρότυπο ανταγωνιστικής οικονομίας το οποίο θα πορεύεται παράλληλα με μια κοινωνία συνοχής και αλληλεγγύης.

Η ΚΕΔΚΕ αγωνίζεται για τους παραπάνω στόχους, και η Ευρώπη προσπαθεί να συντονίσει και να προωθήσει τις προσπάθειες των περιφερειακών αρχών προκειμένου να επιτευχθεί η λειτουργία ενός αποδοτικού αποκεντρωτικού συστήματος .

Οι δυο αυτοί θεσμοί ΚΕΔΚΕ και ΕΤΠ λοιπόν, έχουν άμεση σχέση μεταξύ τους με την βασική διαφορά ότι η πρώτη κινείται για την χώρα που εκπροσωπεί και η δεύτερη για πολλές χώρες που βρίσκονται στην ΕΕ, η πρώτη χρειάζεται γνωμοδότηση ενώ η δεύτερη γνωμοδοτεί.

Είναι οι φωνές της εκπροσώπησης της τοπικής αυτοδιοίκησης με δυνατότητα επηρεασμού στα όργανα χάραξης των Ευρωπαϊκών πολιτικών. Στο ξεκίνημα της πορείας και των δυο οργάνων είχε δοθεί η εντύπωση πως το έργο τους θα ήταν αναποτελεσματικό, αποτελούν όμως σκαλοπάτι, η ΕΤΠ προς την διαμόρφωση ενός τρίτου επιπέδου διακυβέρνησης στα πλαίσια της ΕΕ και η ΚΕΔΚΕ προς την διαμόρφωση ανάπτυξης τοπικής αυτοδιοίκησης, προς τη δυνατότητα μελλοντικής δυναμικής μετεξέλιξης της χώρας.

Το κατάλληλο μέσο που θα επιτρέψει την επιτάχυνση της ολοκλήρωσης και την προώθηση της αμοιβαίας γνωριμίας μεταξύ των Ευρωπαίων πολιτών είναι ο θεσμός της Ευρωπαϊκής πολιτιστικής Πρωτεύουσας σε αυτή τη σημασία δίνει έμφαση η ΕΤΠ.

Αν εργαστούν σκληρά οι φορείς αντιπροσώπησης τα αποτελέσματα μπορούν να είναι θεαματικά και να μπορέσουν να διαπρέψουν οι αξίες που κρύβονται στους προβληματισμούς και τις δυσκολίες, οι αξίες που θα κάνουν τον κόσμο πιο όμορφο χωρίς ανισότητες και φραγμούς, αυτές που χάνονται μέσα στην πάλη για επιβίωση. Όλοι οι πολίτες μπορούν να συμβάλουν με το δικό τους τρόπο, την κριτική, τον έλεγχο, την αναμέτρηση, την έμπνευση, την επικοινωνία, την συνεργασία.

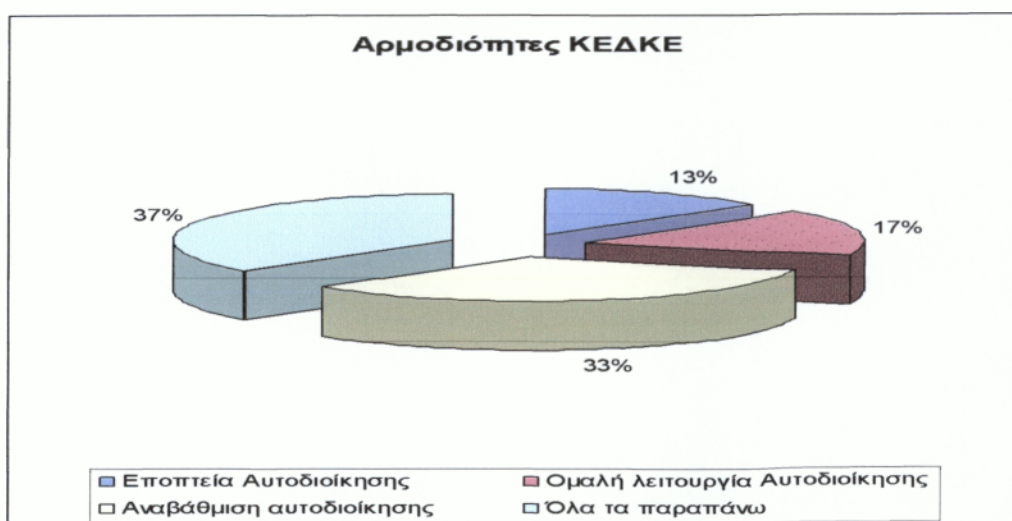
ΚΕΦΑΛΑΙΟ 4^ο

4.1 ΕΡΕΥΝΑ

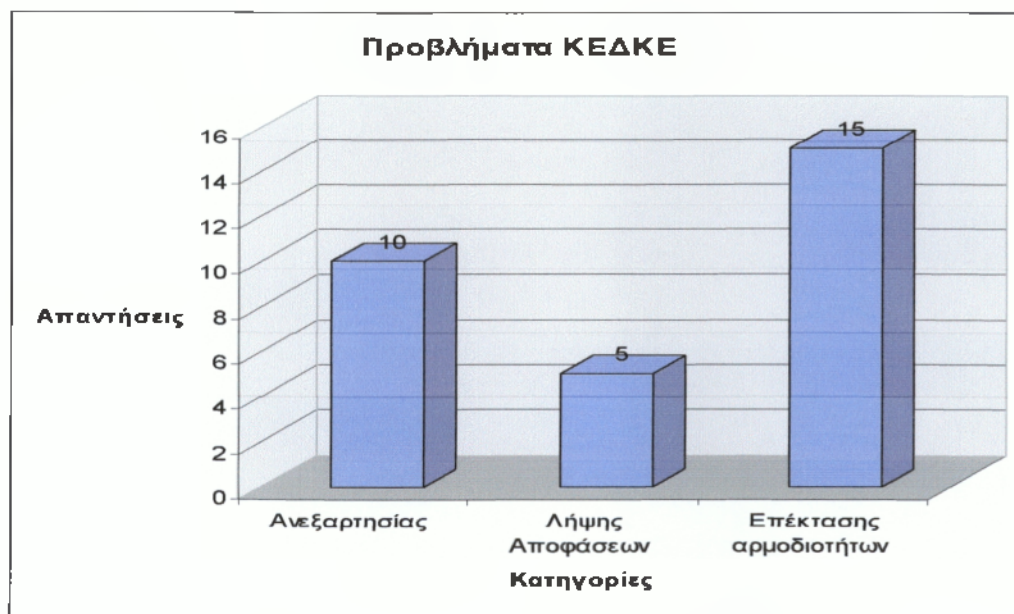
Έπειτα από την ολοκλήρωση του θεωρητικού πλαισίου όπως αναφέραμε και στην εισαγωγή της πτυχιακής εργασίας προσπαθήσαμε να πραγματοποιήσουμε μια έρευνα. Σκοπός ήταν η άντληση πληροφοριών για την δράση των μελών της Επιτροπής Περιφερειών και των μελών της ΚΕΔΚΕ και η δική τους άποψη για το έργο των θεσμών αυτών. Στην προσπάθεια αυτή καταφέραμε να κερδίσουμε λίγο χρόνο από κάποια όργανα της Κεντρικής Ένωσης Δήμων και Κοινοτήτων εκ των οποίων ήταν και αντιπρόσωποι της Επιτροπής των Περιφερειών. Με την διαμόρφωση ερωτηματολογίου συλλέξαμε τις ακόλουθες πληροφορίες :

ΕΡΩΤΗΜΑΤΟΛΟΓΙΟ

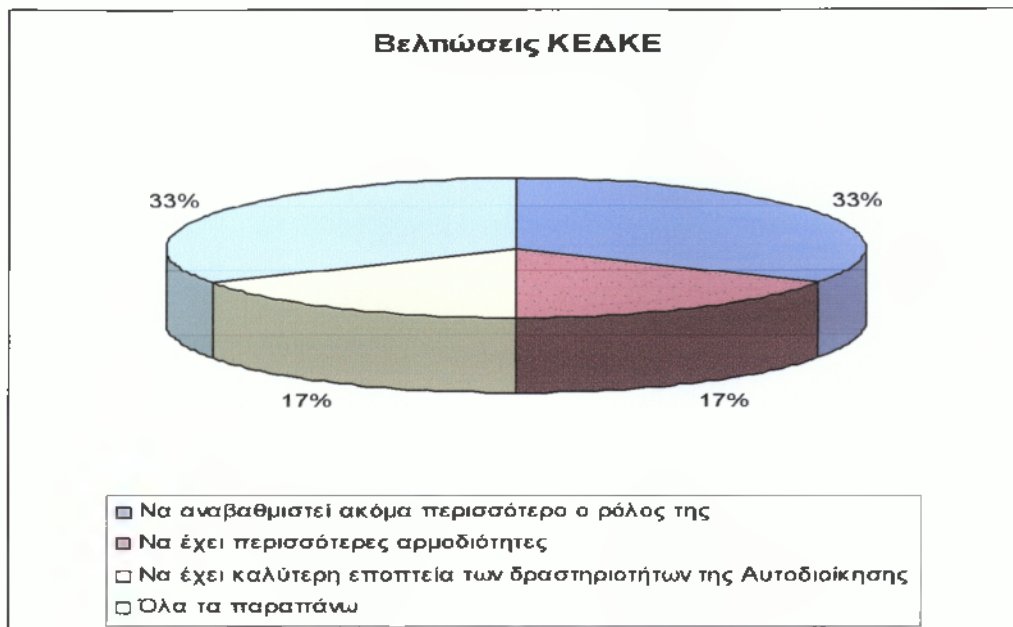
Οδηγηθήκαμε στο ερώτημα για το ποιος είναι ακριβώς ο ρόλος της ΚΕΔΚΕ και όπως φαίνεται στο διάγραμμα που ακολουθεί σε ποσοστά, το 37% αναφέρεται ότι ο ρόλος της ΚΕΔΚΕ είναι να εποπτεύει, να αναβαθμίζει και να ομαλοποιεί την λειτουργία της Αυτοδιοίκησης. Οι υπόλοιποι ερωτώμενοι ανέφεραν με ποσοστό 33% ότι ο ρόλος της ΚΕΔΚΕ είναι μόνο να αναβαθμίζει την Αυτοδιοίκηση, το 17% είπε ότι ο ρόλος της είναι να επιδιώκει την ομαλή λειτουργία και το 13% δήλωσε ότι το σημαντικότερο είναι να υπάρχει εποπτεία.



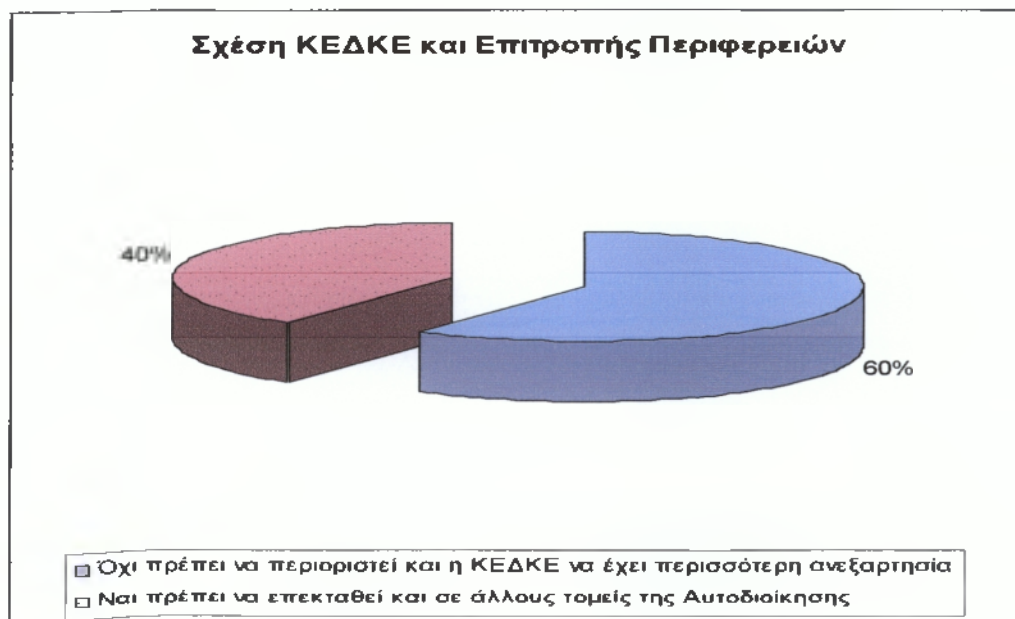
Εν συνεχεία σύμφωνα με τις απαντήσεις των ερωτηθέντων θα αναφερθούμε σε ορισμένα από τα προβλήματα που αντιμετωπίζει η ΚΕΔΚΕ στα πλαίσια της λειτουργίας της προκειμένου να διασφαλίσει την Αυτοδιοίκηση .



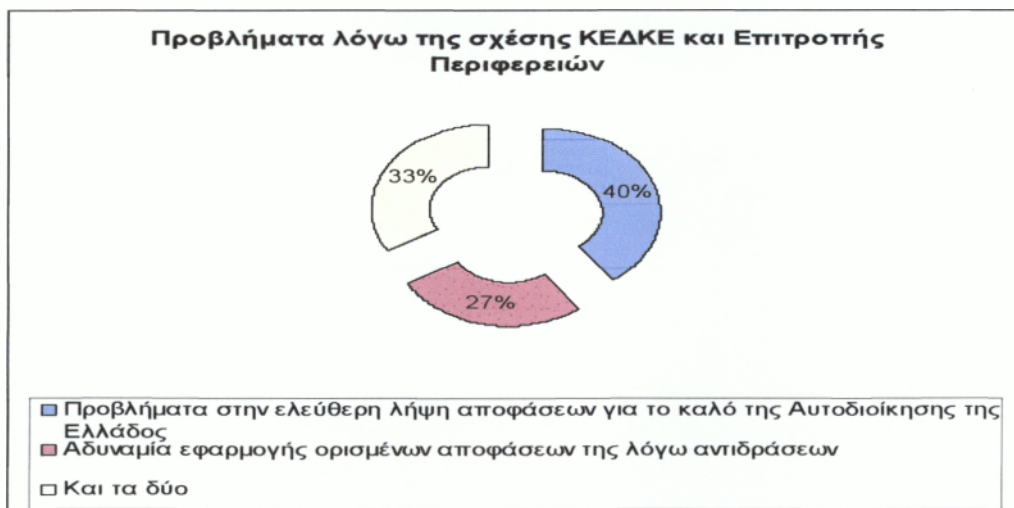
Το επόμενο ερώτημα που τέθηκε είχε να κάνει με τις βελτιώσεις που πρέπει να γίνουν. Όπως φαίνεται και στο ακόλουθο διάγραμμα ένα ποσοστό στο 17% θα έλεγε ότι η ΚΕΔΚΕ θα πρέπει να αποκτήσει περισσότερες αρμοδιότητες και καλύτερη εποπτεία των δραστηριοτήτων της Αυτοδιοίκησης, ενώ ένα ποσοστό της τάξεως του 33% θα ανέφερε ότι αυτό που πρέπει να γίνει είναι να ενισχυθεί ο ρόλος της ΚΕΔΚΕ ή να γίνει συνδυασμός ενίσχυσης του ρόλου της, περισσότερων αρμοδιοτήτων και καλύτερης εποπτείας των δραστηριοτήτων της Αυτοδιοίκησης.



Όσον αφορά το ερώτημα για το αν πρέπει να επεκταθεί η σχέση της ΚΕΔΚΕ με την Επιτροπή των Περιφερειών, οι περισσότεροι με ποσοστό 60% ισχυρίζονται ότι πρέπει να ενισχυθεί η ΚΕΔΚΕ ανεξάρτητα από την Επιτροπή Περιφερειών η οποία θα έχει ρόλο εποπτείας, ενώ το 40% ότι θα πρέπει η μεταξύ τους σχέση να επεκταθεί ακόμα περισσότερο και σε άλλους τομείς της Αυτοδιοίκησης.

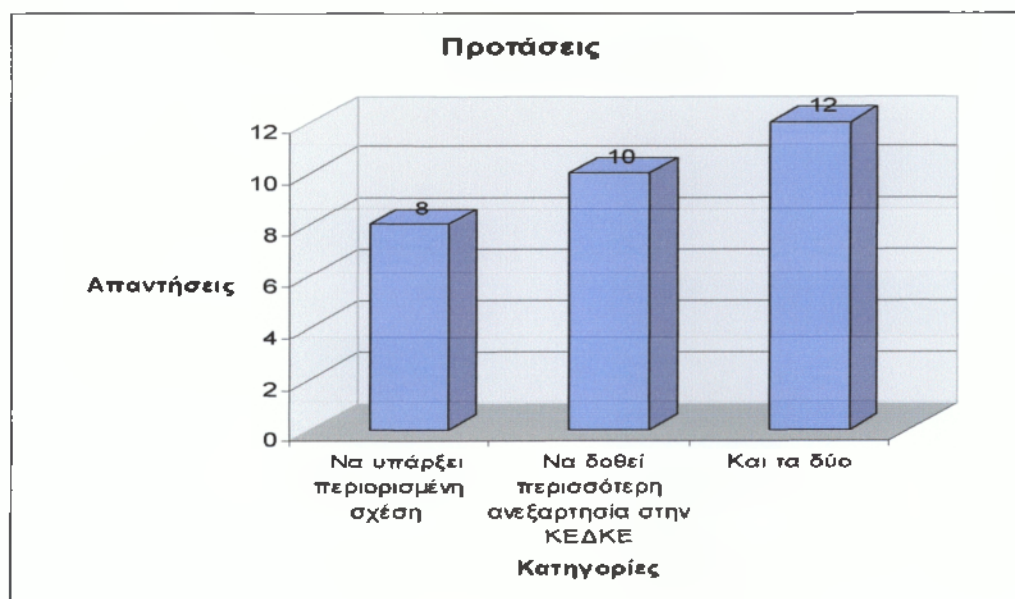


Σε ότι έχει να κάνει με τα προβλήματα που δημιουργεί η σχέση της ΚΕΔΚΕ με την Επιτροπή των Περιφερειών οι περισσότεροι υποστηρίζουν ότι τα βασικά προβλήματα έχουν να κάνουν με την έλλειψη ανεξαρτησίας στην λήψη αποφάσεων, ενώ ένα μικρότερο ποσοστό ισχυρίζεται ότι το βασικό πρόβλημα είναι η αδυναμία εφαρμογής ορισμένων αποφάσεων λόγω μη έγκρισής τους από την Επιτροπή και τέλος αρκετοί είναι εκείνοι που αναφέρουν ότι βασικά προβλήματα είναι και ο περιορισμός στην λήψη αποφάσεων και η αδυναμία εφαρμογής αποφάσεων



Προτάσεις για να αλλάξει η υπάρχουσα κατάσταση.

Οι περισσότεροι ανέφεραν ότι θα πρέπει να ενισχυθεί ο ρόλος της ΚΕΔΚΕ και να δοθεί περισσότερη ανεξαρτησία καθώς επίσης και να περιοριστεί η σχέση της ΚΕΔΚΕ με την Επιτροπή Περιφερειών. Από την άλλη κάποιοι διαφωνούσαν λέγοντας ότι θα πρέπει να περιοριστεί η σχέση των δύο οργανισμών και ότι είναι σημαντικό να δοθεί περισσότερη ανεξαρτησία. Τα διάγραμμα που ακολουθεί παρουσιάζει αναλυτικότερα:



Σχετικά με το μέλλον της ΚΕΔΚΕ, δηλώνεται ότι δεν αναμένεται να γίνουν κάποιες αλλαγές, αν και είναι αναγκαίο. Ωστόσο θεωρούν ότι οι αρμοδιότητες της ΚΕΔΚΕ μελλοντικά θα επεκταθούν ακόμα περισσότερο καθώς και η σχέση τους με την Επιτροπή Περιφερειών.

ΣΥΜΠΕΡΑΣΜΑΤΑ - ΠΡΟΤΑΣΕΙΣ

Στην μελέτη αυτή εξετάσαμε την Κεντρική Ένωση Δήμων και Κοινοτήτων Ελλάδος και την σχέση που έχει με την Επιτροπή των Περιφερειών.

Διαπιστώσαμε ότι και τα δύο αυτά όργανα ασχολούνται με θέματα αυτοδιοίκησης και σαν στόχο έχουν την προάσπιση της περιφέρειας.

Η Επιτροπή Περιφερειών αναθέτει σε αρμόδια όργανα των κρατών - μελών την αποδοτική λειτουργία και ανάπτυξη της αυτοδιοίκησης. Η ΚΕΔΚΕ είναι το ελληνικό αρμόδιο όργανο για την περιφερειακή ανάπτυξη και ελέγχεται από την Επιτροπή των Περιφερειών την οποία ενημερώνει για τις τυχόν αποφάσεις.

Η Τοπική Αυτοδιοίκηση και το αποκεντρωτικό σύστημα διοίκησης θεωρείται ότι είναι τα πιο αποτελεσματικά καθότι μπορούν να διευκολύνουν την δημόσια διοίκηση μέσα από την αποκέντρωση λειτουργιών προς τα πρωτοβάθμια και τα δευτεροβάθμια όργανα.

Η Επιτροπή των Περιφερειών λαμβάνει σημαντικές αποφάσεις σχετικά με θέματα που αφορούν τις περιφέρειες όπως για παράδειγμα εκπαίδευση, περιβάλλον κλπ και προωθεί μέσω των αρμοδίων οργάνων της πολιτικές για την επίτευξη των στόχων της.

Επομένως οι εκπρόσωποι της Ελλάδας στην Επιτροπή αλλά και στα άλλα διεθνή όργανα Αυτοδιοίκησης πρέπει να στηρίζουν με τον καλύτερο δυνατό τρόπο τις Ελληνικές θέσεις και προτάσεις.

Συμπερασματικά οι αποφάσεις της Επιτροπής Περιφερειών έχουν άμεση σχέση με αυτές της Κεντρικής Ένωσης Δήμων και Κοινοτήτων Ελλάδος καθότι και τα δύο όργανα επιδιώκουν την ενίσχυση της αυτοδιοίκησης και την περιφερειακή ανάπτυξη.

Θα προτείνουμε βέβαια μια καλύτερη οριοθέτηση των αρμοδιοτήτων , να εξετάζετε η κατανομή καθηκόντων μεταξύ αφενός της Ευρωπαϊκής Ένωσης και αφετέρου των κρατών μελών, των τοπικών και περιφερειακών αρχών τους ως προς τους σημαντικότερους πολιτικούς τομείς.

Χρειάζεται αποτελεσματικότητα το θεσμικό σύνολο που απαρτίζεται από την Ένωση, τα κράτη μέλη και τις περιφερειακές αρχές πρέπει να λειτουργεί ικανοποιητικά και να επιτυγχάνει θετικά αποτελέσματα.

Βιβλιογραφία

- Lindblom, J., 2006, "Priorities and objectives 2002-2006", Committee of the Regions
- Ιδέες – προτάσεις – προβληματισμοί για την Τοπική Αυτοδιοίκηση. Π.Α. ΠΑΠΑΓΑΡΥΦΑΛΛΟΥ
- Επιθεωρήσεις Τοπικής Αυτοδιοίκησης, της ΚΕΔΚΕ.
- Ιστοσελίδα της Κεντρικής Ένωσης Δήμων και κοινοτήτων Ελλάδος www.kedke.gr προσπελάστηκε 10/2006
- Βουλή των Ελλήνων, πρακτικά εισηγητικής έκθεσης άρθρο 102 Συντάγματος
- Ιστοσελίδα της Επιτροπής των Περιφερειών www.cog.europa.eu προσπελάστηκε 10/2006
- "Οι προτάσεις της ΚΕΔΚΕ για τις κατευθύνσεις εθνικής στρατηγικής ανάπτυξης 2007-2013», ΚΕΔΚΕ
- Μπεσίλα, Βήκα, Ε., 2001, «Τοπική Αυτοδιοίκηση: Ένας σύγχρονος διοικητικός θεσμός»
- «Επιστημονική Επιθεώρηση περί τα κοινά των πόλεων», ΚΕΔΚΕ, Τετράδια Αυτοδιοίκησης, 2002
- «Οι χάρτες και η Ευρώπη της Αυτοδιοίκησης», Τ.Ε.Δ.Κ.Ν.Α Αθήνα, 1995
- Τσέκου, Θ., 1998, «Επιστημονική Επιθεώρηση περί τα κοινά των πόλεων», ΚΕΔΚΕ
- Ιστοσελίδα ευρωπαϊκής Ένωσης www.europa.eu.int προσπελάστηκε 10/2006

ΠΑΡΑΡΤΗΜΑ

ΚΕΔΚΕ ΕΡΩΤΗΜΑΤΟΛΟΓΙΟ

1. Ποιες είναι οι αρμοδιότητες της ΚΕΔΚΕ

- Εποπτεία Αυτοδιοίκησης
- Ομαλή λειτουργία Αυτοδιοίκησης
- Αναβάθμιση αυτοδιοίκησης
- Άλλο.....

2. Προβλήματα που αντιμετωπίζει η ΚΕΔΚΕ

- Ανεξαρτησίας
- Λήψης Αποφάσεων
- Επέκτασης αρμοδιοτήτων

3. Τι βελτιώσεις θα πρέπει να γίνουν;

- Να αναβαθμιστεί ακόμα περισσότερο ο ρόλος της
- Να έχει περισσότερες αρμοδιότητες
- Να έχει καλύτερη εποπτεία των δραστηριοτήτων της Αυτοδιοίκησης
- Άλλο.....

4. Η σχέση με Επιτροπή των Περιφερειών πρέπει να επεκταθεί ή όχι;

- Όχι πρέπει να περιοριστεί και η ΚΕΔΚΕ να έχει περισσότερη ανεξαρτησία
- Ναι πρέπει να επεκταθεί και σε άλλους τομείς της Αυτοδιοίκησης

5. Τι προβλήματα σας δημιουργεί η στενή συνεργασία σας με την Επιτροπή των Περιφερειών;

- Προβλήματα στην ελεύθερη λήψη αποφάσεων για το καλό της Αυτοδιοίκησης της Ελλάδος
- Αδυναμία εφαρμογής ορισμένων αποφάσεων της λόγω αντιδράσεων
- Άλλο.....
.....

6. Τι προτείνετε ότι πρέπει να γίνει για την βελτίωση των σχέσεων μεταξύ ΚΕΔΚΕ και Επιτροπής Περιφερειών;

- Να υπάρξει περιορισμένη σχέση
- Να δοθεί περισσότερη ανεξαρτησία στην ΚΕΔΚΕ
- Άλλο.....

7. Ποιο είναι κατά την άποψη σας το μέλλον της ΚΕΔΚΕ;

.....
.....
.....