

ΑΝΩΤΑΤΟ ΕΚΠΑΙΔΕΥΤΙΚΟ ΙΔΡΥΜΑ (Α.Τ.Ε.Ι.) ΚΑΛΑΜΑΤΑΣ
ΣΧΟΛΗ: ΔΙΟΙΚΗΣΗΣ ΚΑΙ ΟΙΚΟΝΟΜΙΑΣ(Σ.Δ.Ο)
ΤΜΗΜΑ: ΤΟΠΙΚΗΣ ΑΥΤΟΔΙΟΙΚΗΣΗΣ
ΕΙΣΗΓΗΤΗΣ: ΤΡΙΑΝΤΑΦΥΛΛΟΠΟΥΛΟΥ ΑΘΑΝΑΣΙΑ
ΣΠΟΥΔΑΣΤΡΙΑ: ΡΑΜΠΑΒΙΛΑ ΑΓΓΕΛΙΚΗ

ΘΕΜΑ ΕΡΓΑΣΙΑΣ: Η ΕΠΙΧΕΙΡΗΜΑΤΙΚΗ ΔΡΑΣΤΗΡΙΟΤΗΤΑ ΤΗΣ
ΤΟΠΙΚΗΣ ΑΥΤΟΔΙΟΙΚΗΣΗΣ (ΠΕΡΙΠΤΩΣΗ ΔΗΜΟΥ ΠΑΤΡΕΩΝ)



Η ΕΠΙΧΕΙΡΗΜΑΤΙΚΗ ΔΡΑΣΤΗΡΙΟΤΗΤΑ ΤΗΣ
ΤΟΠΙΚΗΣ ΑΥΤΟΔΙΟΙΚΗΣΗΣ (ΠΕΡΙΠΤΩΣΗ
ΔΗΜΟΥ ΠΑΤΡΕΩΝ)

ΚΑΛΑΜΑΤΑ, ΙΟΥΝΙΟΣ 2009

ΠΕΡΙΕΧΟΜΕΝΑ

Εισαγωγή

Κεφάλαιο 1^ο

A. Ο ΘΕΣΜΟΣ ΤΗΣ ΤΟΠΙΚΗΣ ΑΥΤΟΔΙΟΙΚΗΣΗΣ ΣΤΗΝ

ΕΛΛΑΔΑ

A.1 Ιστορική εξέλιξη της Τ.Α.

A.2 Έννοια και διακρίσεις της Τοπικής Αυτοδιοίκησης

B. Η ΕΠΙΧΕΙΡΗΜΑΤΙΚΗ ΔΡΑΣΤΗΡΙΟΤΗΤΑ ΤΩΝ ΟΤΑ

B.1 Γενικά

B.2 Η επιχειρηματική δραστηριότητα των τοπικών οργανισμών

B.3 Η συνταγματική κατοχύρωση της επιχειρηματικής δραστηριότητας των ΟΤΑ

B.4 Η κερδοσκοπική δραστηριότητα των τοπικών οργανισμών

B.5 Παραχώρηση αρμοδιοτήτων προς ιδιώτες, νομικά πρόσωπα ιδιωτικού και δημοσίου δικαίου και επιχειρήσεις

Κεφάλαιο 2^ο

A. ΟΙ ΔΗΜΟΤΙΚΕΣ ΕΠΙΧΕΙΡΗΣΕΙΣ ΣΗΜΕΡΑ

2.1 Εισαγωγή

2.2 Νομική μορφή επιχειρήσεων ΟΤΑ

2.3 Είδη επιχειρήσεων

2.3.1 Δημοτικές και Κοινοτικές Επιχειρήσεις

2.3.2 Ανώνυμες Εταιρίες ΟΤΑ

2.3.3 Αναπτυξιακές Ανώνυμες Εταιρίες ΟΤΑ

2.3.4 Δημοτικές και Κοινοτικές Ανώνυμες Εταιρίες

2.4 Επιχειρήσεις ΟΤΑ κατά αντικείμενο

2.5 Οικονομικά στοιχεία επιχειρήσεων ΟΤΑ

2.6 Γεωγραφική κατανομή

Κεφάλαιο 3^ο

ΑΠΟΤΕΛΕΣΜΑΤΑ ΜΕΤΑΤΡΟΠΗΣ ΤΟΥ ΚΩΔΙΚΑ ΔΗΜΩΝ ΚΑΙ ΚΟΙΝΟΤΗΤΩΝ

3.1. Ειδικές ρυθμίσεις για τις επιχειρήσεις ΟΤΑ

3.2 Μεταβατικές ρυθμίσεις για επιχειρήσεις ΟΤΑ

3.3 Σύγκριση των δύο καθεστώτων

Κεφάλαιο 4^ο

Ο ΔΗΜΟΣ ΠΑΤΡΕΩΝ

4.1 Η πόλη της Πάτρας

4.2 Το λιμάνι της Πάτρας

4.3 Απασχόληση και πληθυσμός

4.4 Αξιοθέατα-πάρκα-ιστορικά μνημεία

Κεφάλαιο 5^ο

ΟΙ ΕΠΙΧΕΙΡΗΣΕΙΣ ΤΟΥ ΔΗΜΟΥ ΠΑΤΡΕΩΝ

5.1 Δ.Ε.Π.Α.Π.

5.2 ΔΗ.ΠΕ.ΘΕ. ΠΑΤΡΑΣ

5.3 Δ.Ε.Υ.Α.Π.

5.4 Α.Δ.Ε.Π.

5.5 Ο.Ν.Α.Π.

Κεφάλαιο 6^ο

ΑΠΟΤΕΛΕΣΜΑΤΑ ΕΡΕΥΝΑΣ

5.1 Εισαγωγή

5.2 Παρουσίαση των αποτελεσμάτων

ΠΑΡΑΡΤΗΜΑ

ΣΥΜΠΕΡΑΣΜΑΤΑ

ΒΙΒΛΙΟΓΡΑΦΙΑ

Εισαγωγή

Το θέμα της πτυχιακής εργασίας είναι: «Η επιχειρηματική δραστηριότητα της Τοπικής Αυτοδιοίκησης (Περίπτωση Δήμου Πατρέων)».

Σκοπός της εργασίας αυτής είναι να παρουσιάσει και να αναλύσει την επιχειρηματική δραστηριότητα της Τοπικής Αυτοδιοίκησης όπως αυτή υφίσταται σήμερα δίνοντας περισσότερο έμφαση στις αλλαγές που υπέστησαν οι επιχειρήσεις μετά την μετατροπή του Κώδικα Δήμων και Κοινοτήτων σε σύγκριση πάντα με το παλιό καθεστώς.

Τα στοιχεία που χρησιμοποίησα για την εκπόνηση της πτυχιακής μου εργασίας τα συνέλεξα από τον Δήμο Πατρέων, την Δημόσια επιχείρηση Ύδρευσης - Άρδευσης Πατρέων (Δ.Ε.Υ.Α.Π.), την Αναπτυξιακή Εταιρία Αχαΐα Α.Ε., την Αναπτυξιακή Δημοτική Επιχείρηση Πάτρας (Α.Δ.Ε.Π. Α.Ε.) και τη Δημοτική Επιχείρηση Πολιτιστικής Ανάπτυξης Πατρέων (Δ.Ε.Π.Α.Π.), την Βιβλιοθήκη του Α.Τ.Ε.Ι Πάτρας και του Α.Τ.Ε.Ι Καλαμάτας, τα συγγράμματα της καθηγήτριας μου η οποία με στήριξε και με βοήθησε στην εκπόνηση της εργασίας μου και την ευχαριστώ πολύ, κ. Αθανασίας Τριανταφυλλοπούλου, της κ. Μπεσίλα καθώς και άλλα συγγράμματα που αναφέρονται αναλυτικά στην βιβλιογραφία το Επιχειρησιακό Πρόγραμμα του Δήμου Πατρέων, τον κ. Ευάγγελο Φλωράτο, τέως Δήμαρχο της Πάτρας τον οποίο και ευχαριστώ για την προθυμία του να με βοηθήσει στην συλλογή στοιχείων σχετικά με την πόλη της Πάτρας και τις επιχειρήσεις της.

Στο Πρώτο Κεφάλαιο γίνεται μια αναφορά στην ιστορική εξέλιξη της Τοπικής Αυτοδιοίκησης, στην έννοια της Τοπικής Αυτοδιοίκησης αλλά και στις διακρίσεις της και γίνεται αναφορά στην επιχειρηματική δραστηριότητα των ΟΤΑ.

Στο Δεύτερο Κεφάλαιο γίνεται καταγραφή των Δημοτικών επιχειρήσεων με το καθεστώς που λειτουργούν σήμερα. Επίσης καταγράφονται οι σκοποί των επιχειρήσεων, η νομική τους μορφή, ο τρό-

πος και τα μέσα χρηματοδότησης τους. Τέλος γίνεται σύγκριση μεταξύ των ρυθμίσεων νέου και του παλαιού Κώδικα Δήμων και Κοινοτήτων.

Στο Τρίτο Κεφάλαιο παρουσιάζονται τα αποτελέσματα από τις μεταβατικές ρυθμίσεις του Κώδικα Δήμου και Κοινοτήτων.

Στο Τέταρτο Κεφάλαιο αναγράφονται πληθυσμιακά στοιχεία της πόλης της Πάτρας, τα αξιοθέατα που διαθέτει σαν πόλη, τα πνευματικά κέντρα, τις πλατείες και τα ιστορικά της μνημεία.

Στο Πέμπτο Κεφάλαιο καταγράφονται οι επιχειρήσεις του Δήμου Πατρέων, οι σκοποί τους, οι δραστηριότητες τους και γενικότερα το έργο τους.

Στο Έκτο Κεφάλαιο παρουσιάζονται τα αποτελέσματα της έρευνας με την χρήση πινάκων και σχεδιαγραμμάτων.

Τέλος, συγκεντρώνονται γενικά συμπεράσματα που προέκυψαν από όλη την εκπόνηση της πτυχιακής εργασίας.

ΚΕΦΑΛΑΙΟ 1^ο

ΤΟΠΙΚΗ ΑΥΤΟΔΙΟΙΚΗΣΗ

Α. Ο ΘΕΣΜΟΣ ΤΗΣ ΤΟΠΙΚΗΣ ΑΥΤΟΔΙΟΙΚΗΣΗΣ

ΣΤΗΝ ΕΛΛΑΔΑ

Α. 1. Ιστορική εξέλιξη της Τοπικής Αυτοδιοίκησης

Η Τοπική Αυτοδιοίκηση είναι θεσμός διοικητικός και πολιτικός. Με το ρόλο της αυτό προγραμματίζει δράσεις, στο πλαίσιο των αρμοδιοτήτων της, με στόχο την ικανοποίηση των ενδιαφερόντων των πολιτών για την «οικονομική, κοινωνική, πολιτιστική και πολιτισμική ανάπτυξη»¹.

Η τοπική αυτοδιοίκηση στην Ελλάδα έχει αφετηρία πολύ πριν την ίδρυση του νέου ελληνικού κράτους. Στην Ελλάδα της προεπαναστατικής περιόδου, οργανωμένες κοινότητες λειτουργούσαν συλλογικά ως όργανα με αποδοχή της τοπικής κοινωνίας και διοικούσαν απευθείας υποθέσεις σε τοπικό επίπεδο.

Στο Σύνταγμα του 1864 και του 1911 δεν γίνεται καμία αναφορά για την Τοπική Αυτοδιοίκηση ως θεσμό. Ο Συντακτικός Νομοθέτης μόλις το 1925 ενσωμάτωσε τα αυτοδιοικούμενα κατά τόπο σχήματα στους οργανισμούς Τοπικής Αυτοδιοίκησης. Δεν προβλέπει βαθμούς αυτοδιοίκησης, αλλά η διατύπωση αφήνει περιθώρια στον κοινό νομοθέτη για περισσότερους του ενός βαθμούς τοπικής αυτοδιοίκησης. Το Σύνταγμα του 1952 αναγνωρίζει ότι η διοικητική οργάνωση του κράτους θεμελιώνεται στο αποκεντρωτικό σύστημα διοίκησης και στην τοπική αυτοδιοίκηση, εξασφαλίζοντας πάντως τη

¹ Τοπική Αυτοδιοίκηση και Τοπική Οικονομία, Αθανασία Τριανταφυλλοπούλου, ιστοσελίδα www.topikiautodioikisi.gr

² Οι επιχειρήσεις των Οργανισμών Τοπικής Αυτοδιοίκησης, Αθανασία Τριανταφυλλοπούλου, Αθήνα 2004, σελ. 25-27, 29.

διοικητική αυτοτέλεια της τοπικής αυτοδιοίκησης, «δια της αναδείξεως των οργάνων διοίκησης της με καθολική ψηφοφορία»².

Μετά τη δικτατορία, το Σύνταγμα του 1975: Επαναφέρει τη διάταξη του 1925 περί δυο βαθμών τοπικής αυτοδιοίκησης και κατοχυρώνει τον πρώτο βαθμό αυτοδιοίκησης (δήμοι και κοινότητες). Για τον καθορισμό του δευτέρου βαθμού τοπικής αυτοδιοίκησης παρέχει εξουσιοδότηση στον κοινό νομοθέτη.

Προβλέπει εποπτεία του κράτους επί των οργανισμών Τοπικής Αυτοδιοίκησης και αναθέτει στο κράτος τη μέριμνα για την οικονομική κατάσταση των οργανισμών τοπικής αυτοδιοίκησης προς εκπλήρωση του ρόλου τους.

Τέλος με την αναθεώρηση του Συντάγματος του 2001 κατοχυρώνονται δυο βαθμοί τοπικής αυτοδιοίκησης και για πρώτη φορά αναγνωρίζεται πλην της διοικητικής και η οικονομική αυτοτέλεια των οργανισμών τοπικής αυτοδιοίκησης. Καταργείται, συνταγματικά ο έλεγχος της σκοπιμότητας από το κράτος στους οργανισμούς τοπικής αυτοδιοίκησης και επισημαίνεται ότι το Κράτος δεν πρέπει να εμποδίζει την πρωτοβουλία και την ελεύθερη δράση της.

Η συμμετοχή της Ελλάδας στις αρχές της δεκαετίας του '80 στην Ευρωπαϊκή Ένωση έθεσε εξ αντικειμένου το ζήτημα της συγκρότησης ευρύτερων γεωγραφικών διοικητικών ενοτήτων, οι οποίες θα περιβάλλονταν με αποφασιστικές αρμοδιότητες για την εκπλήρωση των στόχων τους, με διοικητική αυτοτέλεια και οικονομική αυτοδυναμία. Τα κοινοτικά όργανα θεσπίζουν κανόνες διοίκησης δημοσίων υποθέσεων από αρχές οι οποίες ευρίσκονται σε άμεση σχέση με τον πολίτη, τις ανάγκες του οποίου, λόγω αυτής της σχέσης γνωρίζουν καλύτερα. Η ψήφιση του Ευρωπαϊκού Χάρτη Τοπικής Αυτονομίας και η κύρωση του στο μεγαλύτερο μέρος του από την Ελλάδα,

υποχρεώνει τον Έλληνα νομοθέτη στην εκχώρηση προς την τοπική αυτοδιοίκηση, αρμοδιοτήτων προκειμένου να ασκηθούν από αυτή³.

A.2 Έννοια και διακρίσεις της Τοπική Αυτοδιοίκησης

Οι έννομες τάξεις των συγχρόνων κρατών προβλέπουν, εκτός του κράτους, τη σύσταση ενός μεγάλου αριθμού άλλων δημόσιων νομικών προσώπων, στα οποία στα οποία οργανώνονται τα όργανα που ασκούν δημόσια εξουσία. Το σύστημα αυτό της διοίκησης σύμφωνα με το οποίο το Κράτος παραχωρεί ένα μέρος των εξουσιών ή των αρμοδιοτήτων και λειτουργιών σε νομικά πρόσωπα δημοσίου και έχουν δικά τους όργανα, ονομάζεται *αυτό-διοίκηση*⁴.

Χαρακτηριστικό του συστήματος αυτού είναι ότι το κράτος δημιουργεί με νόμους μερικότερα νομικά πρόσωπα, τα λεγόμενα Νομικά Πρόσωπα Δημοσίου Δικαίου και τους δίνει το δικαίωμα να ασκούν σε ορισμένα αντικείμενα δημόσια εξουσία⁵.

Πολλά κοινά εννοιολογικά στοιχεία υπάρχουν μεταξύ της νομικής έννοιας του κράτους και της νομικής έννοιας των αυτοδιοικούμενων οργανισμών. Μεταξύ αυτών ανήκει η άσκηση δημόσιας εξουσίας, η ύπαρξη οργάνων και κυρίως η χωριστή νομική προσωπικότητα που χάρη σε αυτή έχουν οι εν λόγω οργανισμοί⁶.

Η δημόσια εξουσία που ασκείται από τους αυτοδιοικούμενους οργανισμούς παρουσιάζει σε σχέση με το κράτος μια διαφορά. Ότι δεν έχει πρωτογενή χαρακτήρα αλλά είναι δοτή η παραγωγή⁷. Το

3. Οι επιχειρήσεις των Οργανισμών Τοπικής Αυτοδιοίκησης, Αθανασία Τριανταφυλλοπούλου, Αθήνα 2004, σελ. 25-27, 29.

4. Λεξικό Εννοιών, Αργύρης Ματακιάς, Εκδόσεις Πελεκάνος, Αθήνα

5. Οι υπηρεσίες αυτές γεωγραφικά είναι μέσα στα όρια του κράτους, αλλά ως υποκείμενα δικαιωμάτων και υποχρεώσεων είναι κάτι χωριστό έξω από τη νομική προσωπικότητα του κράτους.

6,7. Τοπική Αυτοδιοίκηση, Ευρυδίκη Μπεσίλα Βήκα, Τόμος 1, Αθήνα Θεσσαλονίκη 2004, σελ. 7-10, 11

κράτος παραχωρεί για ορισμένα θέματα, και κατά ένα ορισμένο τμήμα, την εξουσία αυτή για άσκηση στους αυτοδιοικούμενους οργανισμούς με περιορισμούς, που θέτει η νομοθετική του εξουσία. Επομένως το κράτος μπορεί να αυξήσει, να ελαττώσει ή και να άρει από τα εν λόγω νομικά πρόσωπα την εξουσία που τους έχει δώσει. Το κράτος που είναι το ίδιο δημιουργός των αυτοδιοικούμενων οργανισμών μπορεί και να τους καταργήσει με απλό νόμο εκτός βέβαια από τους οργανισμούς τοπικής αυτοδιοίκησης πρώτου και δεύτερου βαθμού⁸.

Βασικό εννοιολογικό στοιχείο της τοπικής αυτοδιοίκησης είναι η εδαφική εξουσία, την οποία ασκεί σε όλα τα πρόσωπα που βρίσκονται στην περιοχή της, ενώ αντίθετα οι οργανισμοί της καθ' ύλην αυτοδιοίκησης δεν έχουν μια τέτοια εξουσία ακόμα και αν συνδέονται με ορισμένο έδαφος. Στην εξουσία αυτών υπόκεινται μόνο τα μέλη τους και όχι και τα άλλα πρόσωπα που διαμένουν στην περιοχή τους⁹.

Το Σύνταγμα προβλέπει ότι η Τοπική Αυτοδιοίκηση έχει διοικητική και οικονομική αυτοτέλεια .Η διοικητική αυτοτέλεια της Τοπικής Αυτοδιοίκησης έχει έρεισμα αφενός στον αποκεντρωτικό χαρακτήρα της οργάνωσης του Κράτους, κατ'άρθρο 101 του Συντάγματος, αφετέρου, και κυρίως, στο διαφορετικό χαρακτήρα των γενικών υποθέσεων τις οποίες ασκεί το Κράτος και των τοπικών υποθέσεων που αποτελούν αρμοδιότητα της Τοπικής Αυτοδιοίκησης, στην αμεσότητα των αυτοδιοικητικών θεσμών με τους πολίτες, και τέλος, στη δυνατότητα πρόσβασης των πολιτών και συμμετοχής τους στην αυτοδιοικητική λειτουργία. Συνεπώς, ο χαρακτήρας των ασκούμενων πολιτικών από την Τοπική Αυτοδιοίκηση είναι διάφορος από αυτόν του κράτους. Οι συνελεύσεις των κατοίκων, η δυνατότητα παρουσίας πολιτών και συμμετοχής τους με δικαίωμα λόγου στις

8. Το ίδιο ισχύει και για τα πανεπιστήμια που αποτελούν χωριστά Ν.Π.Δ.Δ. και τους έχει παραχωρηθεί πλήρης αυτοδιοίκηση, όπως συμβαίνει και στην περίπτωση του Αγίου Όρους.

9. Τοπική Αυτοδιοίκηση, Ευρυδίκη Μπεσίλα Βήκα, Τόμος 1, Αθήνα Θεσσαλονίκη 2004, σελ. 7-10, 11.

συνεδριάσεις των οργάνων της Τοπικής Αυτοδιοίκησης, όπως των Δημοτικών Συμβουλίων, των τοπικών δημοψηφισμάτων, των συνοικιακών, τοπικών και διαμερισματικών συμβουλίων κ.ο.κ. είναι πλευρές της «αποκεντρωτικής» και συμμετοχικής διάστασης της αυτοδιοικητικής πολιτικής και λειτουργίας. Επίσης η διαφάνεια είναι πλέον εφικτή σε αυτοδιοικητικό επίπεδο, λόγω της ευχέρειας πρόσβασης των πολιτών στην αυτοδιοικητική λειτουργία, γνώσης εκ μέρους τους του αντικειμένου των αυτοδιοικητικών πολιτικών και συμμετοχής τους στις αυτοδιοικητικές διαδικασίες¹⁰.

Με στόχο την κατά το δυνατόν βελτίωση των παρεχόμενων υπηρεσιών και την άμεση εξυπηρέτηση του πολίτη, η Τοπική Αυτοδιοίκηση συνεργάζεται τόσο με τη κεντρική διοίκηση, όσο και με τοπικούς φορείς οικονομικού ή κοινωνικού χαρακτήρα και θέτει τους στόχους και τα μέσα για την εκπλήρωση του ρόλου της στο πλαίσιο της διοικητικής της εξουσίας και των νομοθετικών της αρμοδιοτήτων.

Η ίδρυση του δεύτερου βαθμού τοπικής αυτοδιοίκησης επιτρέπει την άσκηση αρμοδιοτήτων, οι οποίες έχουν υπερτοπικό χαρακτήρα στο πλαίσιο συγκεκριμένης γεωγραφικής ενότητας. Οι αρμοδιότητες αυτές ασκούνται από νομικά πρόσωπα με διοικητικό και πολιτικό χαρακτήρα.¹¹

Η Νομαρχιακή Αυτοδιοίκηση είναι δυνατόν να καλύψει τη δυσχέρεια που παρατηρείται στις μορφές διαδημοτικής ή διακοινωνικής συνεργασίας μεταξύ των οργανισμών Τοπικής Αυτοδιοίκησης του πρώτου βαθμού και να διασφαλίσει την συνάρθρωση Κεντρικής Διοίκησης και Τοπικής Αυτοδιοίκησης, με όρους συνεργασίας των διαφόρων επιπέδων και φορέων του δημοσίου τομέα χωρίς να θίγεται η αυτοτέλεια της Τοπικής Αυτοδιοίκησης και να επιβάλλο-

10. Τοπική Αυτοδιοίκηση και Τοπική Οικονομία, Αθανασία Τριανταφυλλοπούλου, ιστοσελίδα www.topikiautodioikisi.gr

11. Τα πρόσωπα αυτά διοικούν και διαχειρίζονται τις υποθέσεις τους με διαφορετικό τρόπο από αυτόν του κράτους.

νται ιεραρχικές σχέσεις μεταξύ της κεντρικής διοίκησης των δυο σήμερα βαθμών Τοπικής Αυτοδιοίκησης.

Στις αρμοδιότητες της Τοπικής Αυτοδιοίκησης υπάγεται η διαχείριση και ανάπτυξη της τοπικής οικονομίας, ως κατ'έξοχήν «τοπική υπόθεση» κατά την έννοια του άρθρου 102 του Συντάγματος.

Βεβαίως η εθνική οικονομία αποτελεί κατά το Σύνταγμα υπόθεση του κράτους. Ωστόσο, παραμένει γεγονός, ότι στο ευρύτερο πλαίσιο της εθνικής οικονομίας αναπτύσσονται οικονομικές συναλλαγές σε συγκεκριμένα τοπικού χαρακτήρα γεωγραφικά όρια, αξιοποιούνται πλουτοπαραγωγικοί πόροι και ικανοποιούνται ανάγκες τοπικού χαρακτήρα. Τέλος, στα ίδια τοπικά γεωγραφικά πλαίσια απασχολείται, αλλά και διαμορφώνεται, δηλαδή διαπαιδαγωγείται, εκπαιδεύεται, καταρτίζεται, ενημερώνεται το ανθρώπινο δυναμικό της περιοχής .

Η τοπική αυτοδιοίκηση λοιπόν μπορεί να χαρακτηριστεί ως συνάρτηση τοπικής πολιτικής και τοπικής διοίκησης. Το Σύνταγμα προϋποθέτει σαφώς μια ισόρροπη σχέση ανάμεσα σε αυτές τις δυο θεμελιώδεις συνιστώσες του θεσμού. Με τη διαφοροποίηση ανάμεσα σε γενικές και τοπικές δημόσιες υποθέσεις τέθηκαν οι προϋποθέσεις για τον περιορισμό της καθ' ύλην αρμοδιότητας της κρατικής διοικήσεως¹².

Η οργανωτική συγκρότηση λοιπόν της τοπικής αυτοδιοίκησης αφορά αρχικά τον πρώτο βαθμό τοπικής αυτοδιοίκησης τον οποίον αποτελούν δυο είδη, οι δήμοι και οι κοινότητες. Για όλους τους Δήμους ισχύουν ίδιες ρυθμίσεις, οι οποίες όμως διαφοροποιούνται ανάλογα με το μέγεθος τους¹³.

Η οργανωτική συγκρότηση της τοπικής αυτοδιοίκησης εκτός από τους Δήμους και τις Κοινότητες αφορά τον δεύτερο βαθμό τοπικής αυτοδιοίκησης ο οποίος είναι η νομαρχιακή αυτοδιοίκηση. Στις

12. Τοπική Αυτοδιοίκηση και Τοπική Οικονομία, Αθανασία Τριανταφυλλοπούλου, ιστοσελίδα www.topikiautodioikisi.gr

13. Δημοτικές αρχές είναι ο Δήμαρχος, η Δημαρχιακή Επιτροπή και το Δημοτικό Συμβούλιο.

νομαρχιακές αυτοδιοικήσεις ανήκει η διοίκηση των τοπικών υποθέσεων νομαρχιακού επιπέδου και όργανα τους είναι το νομαρχιακό συμβούλιο, ο νομάρχης και οι νομαρχιακές επιτροπές. Το Σύνταγμα μας δεν κατοχυρώνει την ύπαρξη της δεύτερης βαθμίδας τοπικής αυτοδιοίκησης, τη δημιουργία της οποίας αφήνει στην ευχέρεια του νομοθέτη. Αυτήν την στιγμή στην Ελλάδα υπάρχουν πενήντα νομαρχιακές αυτοδιοικήσεις εκ των οποίων οι δυο είναι ενιαίες¹⁴.

11. Οι οργανισμοί Τοπικής Αυτοδιοίκησης ως φορείς της επιχειρηματικής δραστηριότητας, Ευρυδίκη Μπέσιλα – Βήκα, Αθήνα Θεσσαλονίκη, 1998.

B. Η ΕΠΙΧΕΙΡΗΜΑΤΙΚΗ ΔΡΑΣΤΗΡΙΟΤΗΤΑ ΤΩΝ ΟΤΑ

B.1 Γενικά

Η επιχειρηματική δραστηριότητα της Αυτοδιοίκησης παρ' ότι διαθέτει ισχυρή παράδοση και σημαντική παρουσία στις περισσότερες χώρες της Ευρώπης, στη χώρα μας αναπτύχθηκε ουσιαστικά την τελευταία εικοσαετία.

Βασική αιτία για τη καθυστέρηση είναι ότι μόλις το 1980 μέσα από το κώδικα Δήμων και κοινοτήτων (Ν.1065/80) νομοθετούνται για πρώτη φορά ειδικές ρυθμίσεις που αφορούν τη σύσταση επιχειρήσεων από Δήμους και Κοινότητες ή τη συμμετοχή τους σε υφιστάμενες Επιχειρήσεις.

Κατά περιόδους μάλιστα αναπτύχθηκαν ανάλογες πρωτοβουλίες με τη μορφή επιχειρήσεων που λειτουργούσαν ουσιαστικά ως οργανωμένες διοικητικές μονάδες σε μορφή υπηρεσίας του Δήμου και με περιεχόμενο κυρίως την εκτέλεση έργων ύδρευσης και αποχέτευσης ή την παραγωγή και διανομή ενέργειας.

Οι δραστηριότητες αυτές παρ' ότι δεν περιέκλειαν επιχειρηματικό κίνδυνο, η συγκέντρωση των δημόσιων παρεμβατικών και επιχειρηματικών δραστηριοτήτων στον έλεγχο του κεντρικού κράτους και των φορέων του, τις οδήγησε τελικά σε μαρασμό¹⁵.

B.2 Η επιχειρηματική δραστηριότητα των τοπικών οργανισμών (με το νέο καθεστώς)

15. Τα παραπάνω αναφέρονται σε ότι ίσχυε σύμφωνα με το προηγούμενο καθεστώς.

Με το νέο καθεστώς των επιχειρήσεων εκχωρούνται δημοτικές και κοινοτικές αρμοδιότητες δημοσίου χαρακτήρα προς τις επιχειρήσεις.

Εκχωρείται προς τα νομικά πρόσωπα ιδιωτικού δικαίου η ακίνητη περιουσία των Δήμων και Κοινοτήτων χωρίς περιορισμούς, τουλάχιστον όπως προκύπτει από το σχέδιο του Κώδικα, ως προς το καθεστώς ιδιοκτησίας και τους όρους χρήσης της¹⁶.

Ο θεσμός των Επιχειρήσεων της Αυτοδιοίκησης αποσκοπεί

- Στην ενεργοποίηση τοπικών πλουτοπαραγωγικών δυνάμεων και την αξιοποίηση πόρων**
- Την υλοποίηση πολιτικών και δράσεων της Τοπικής Αυτοδιοίκησης από τις Επιχειρήσεις κατά τρόπο περισσότερο ευέλικτο και αποτελεσματικό**
- Την ικανοποίηση κοινωνικών αναγκών εκεί όπου το Δημόσιο υπολείπεται, συμβάλλοντας στην δημιουργία σύγχρονων όρων διαβίωσης των πολιτών, ιδιαίτερα στην ύπαιθρο.**
- Στην προσέλκυση και δημιουργική αξιοποίηση σε τοπικό επίπεδο επιστημονικού και άλλου εξειδικευμένου δυναμικού, ιδιαίτερα νέων.**
- Στην ενεργοποίηση και συνεργασία τοπικών συλλογικών φορέων και για την υλοποίηση ευρύτερων δράσεων¹⁷.**

Με την ίδρυση επιχειρήσεων, που ανήκουν στην τοπική αυτοδιοίκηση ή στις οποίες συμμετέχει η τοπική αυτοδιοίκηση και στις οποίες αναθέτουν την εκτέλεση και την εκμετάλλευση έργων, καθώς και με την άσκηση δραστηριοτήτων αρμοδιότητας της τοπικής αυτοδιοίκησης, οι οργανισμοί τοπικής αυτοδιοίκησης υλοποιούν δράσεις και προγράμματα.

16,17 Τοπική Αυτοδιοίκηση και Τοπική Οικονομία, Αθανασία Τριανταφυλλοπούλου, ιστοσελίδα www.topikiautodioikisi.gr

Οι επιχειρήσεις της τοπικής αυτοδιοίκησης θα μπορούσαν να διακριθούν σε τρεις κατηγορίες:

- **Επιχειρήσεις της τοπικής αυτοδιοίκησης που στοχεύουν στην προώθηση διοικητικών λειτουργιών και την άσκηση πολιτικών με μεγαλύτερη αυτονομία και ευελιξία από αυτήν που επιτρέπει η δομή και το νομικό πλαίσιο λειτουργίας του διοικητικού μηχανισμού.**
- **Επιχειρήσεις, οι οποίες στοχεύουν στην τοπική ανάπτυξη ή στην ανάπτυξη συγκεκριμένων τομέων της οικονομίας, στη διαμόρφωση αναπτυξιακού χαρακτήρα υποδομών ή και στην υποστήριξη της οργάνωσης, του εκσυγχρονισμού και της δράσης των επιχειρηματικών μονάδων της τοπικής κοινωνίας (αναπτυξιακές εταιρίες).**
- **Επιχειρήσεις που στοχεύουν στην ανάπτυξη επιχειρηματικών δράσεων από την ίδια την τοπική αυτοδιοίκηση, είτε στα πλαίσια εφαρμογής αναπτυξιακών πολιτικών είτε και για την επιδίωξη εσόδων¹⁸.**

B.3 Συνταγματική κατοχύρωση της επιχειρηματικής δραστηριότητας των ΟΤΑ

Ανέκαθεν η ανάληψη οικονομικών δραστηριοτήτων από τους ΟΤΑ έβρισκε επαρκές έρεισμα στη γενική νομική τους ικανότητα ως νομικών προσώπων, όταν οι νόμοι δεν το επέτρεπαν ρητά. Όμως, οι προσπάθειες που έγιναν από το 1950 οδήγησαν στη ρητή αναγνώριση και την πρόβλεψη της δυνατότητας δημιουργίας επιχειρήσεων από τους ΟΤΑ σε μικτές επιχειρήσεις για την εκτέλεση τοπικών έργων και την παροχή κοινωφελών υπηρεσιών¹⁹. Με το δημοτικό και κοινοτικό κώδικα του 1980, ιδίως μετά τη μεταρρύθμιση του 1984, δημιουργήθηκε ένα αρκετά ευρύ πλαίσιο για την ανάπτυξη της οικο-

18. Οι επιχειρήσεις των Οργανισμών Τοπικής Αυτοδιοίκησης, Αθανασία Τριανταφυλλοπούλου, Αθήνα 2004, σελ.52

19. βλ. ν.1190/1951

νομικής πρωτοβουλίας των ΟΤΑ, που συνδέεται με τις τοπικές ανάγκες και τις δυνατότητες της τοπικής ανάπτυξης²⁰.

B.4 Κερδοσκοπική δραστηριότητα των τοπικών οργανισμών

Το πρόβλημα το οποίο γεννάται είναι κατά πόσο είναι συνταγματικά ανεκτή η δημιουργία κερδοσκοπικών επιχειρήσεων των ΟΤΑ, ανταγωνιστικών των ιδιωτών, με αποκλειστικό σκοπό την πραγματοποίηση εσόδων υπέρ των τοπικών οργανώσεων.

Το κράτος και τα συνεστημένα από αυτό νομικά πρόσωπα δημοσίου δικαίου δεν μπορούν, καταρχήν, να είναι υποκείμενα ατομικών ελευθεριών γενικώς και συνεπώς ούτε και της οικονομικής ελευθερίας²¹.

Οι διατάξεις του άρθρ.102 του Συντάγματος, που κατοχυρώνουν την αυτοδιοίκηση των τοπικών οργανισμών, κατοχυρώνουν το δικαίωμα των οργανισμών αυτών για την ανάπτυξη οποιασδήποτε επιχειρηματικής δραστηριότητας που αποβλέπει στην πραγματοποίηση του σκοπού τους και όχι στην παραγωγή κέρδους.

Το άρθρ.102 του Συντάγματος αναθέτει στους τοπικούς οργανισμούς τη διαχείριση των τοπικών υποθέσεων, μεταξύ των οποίων δεν περιλαμβάνεται και κάποια κερδοσκοπική δραστηριότητα, όσο και από τη διάταξη της παρ.5 του ίδιου άρθρου, που προβλέπει την από κράτος λήψη των νομοθετικών, κανονιστικών και δημοσιονομικών μέτρων που απαιτούνται για την εξασφάλιση της οικονομικής αυτοτέλειας και των πόρων που είναι αναγκαίοι για την εκπλήρωση

20. Τοπική Αυτοδιοίκηση, Ευρυδίκη Μπεσίλα Βήκα, Τόμος 1, Αθήνα Θεσσαλονίκη 2004, σελ. 341

21. Για αυτό το λόγο οι τοπικοί οργανισμοί δεν μπορούν να επικαλούνται οικονομική και επαγγελματική ελευθερία για την ανάπτυξη οποιασδήποτε οικονομικής δραστηριότητας επειδή το συγκεκριμένο ατομικό δικαίωμα δεν μπορεί να εφαρμοστεί στους φορείς δημόσιας εξουσίας.

της αποστολής και την άσκηση των αρμοδιοτήτων των οργανισμών τοπικής αυτοδιοίκησης²².

Αυτό όμως δικαιολογεί την οικονομική κερδοσκοπική δραστηριότητα των τοπικών οργανισμών μόνο, όταν η ιδιωτική οικονομική πρωτοβουλία δεν μπορεί απόλυτα ή δεν μπορεί να εκπληρώσει εξίσου καλά και ορθολογικά ορισμένες δραστηριότητες. Το επιτρεπτό και η έκταση της κερδοσκοπικής οικονομικής δραστηριότητας των τοπικών οργανισμών κρίνονται, δηλαδή, σύμφωνα με την αρχή της επικουρικότητας αυτών, η οποία περιλαμβάνεται στο γενικό συμφέρον²³.

B.5 Παραχώρηση αρμοδιοτήτων προς ιδιώτες, νομικά πρόσωπα ιδιωτικού και δημοσίου δικαίου και επιχειρήσεις

Η παραχώρηση αρμοδιοτήτων προς ιδιώτες ή νομικά πρόσωπα δημοσίου ή ιδιωτικού δικαίου ή προς επιχειρήσεις που ιδρύει η τοπική αυτοδιοίκηση ή συμμετέχει σε αυτές, πραγματοποιείται με τις ακόλουθες, προβλεπόμενες από το νόμο διαδικασίες:

I. Διοικητικές συμβάσεις

Είναι οι συμβάσεις με τις οποίες ανατίθεται, μετά από διαγωνισμό ή χωρίς διαγωνισμό η εκτέλεση τεχνικού έργου σε ιδιώτη ή ιδιωτικό νομικό πρόσωπο, η εκπόνηση μελετών από ιδιώτη μελετητή ή μελετητικό γραφείο για λογαριασμό του δήμου/κοινότητας ή νομαρχιακής αυτοδιοίκησης, καθώς και η προμήθεια πραγμάτων κυριότητας των οργανισμών τοπικής αυτοδιοίκησης.

Οι διοικητικές συμβάσεις ρυθμίζουν την εκτέλεση μεγάλου μέρους δραστηριοτήτων των οργανισμών τοπικής αυτοδιοίκησης.

II. Συμβάσεις Παραχώρησης Υπηρεσιών

22. Η υποκατάσταση των τοπικών οργανισμών στην ιδιωτική κερδοσκοπική οικονομική πρωτοβουλία είναι συνταγματικά επιτρεπτή μόνο κατ' εξαίρεση, σε περίπτωση που το επιβάλλει το γενικότερο συμφέρον των πολιτών.

23. Οι οργανισμοί Τοπικής Αυτοδιοίκησης ως φορείς της επιχειρηματικής δραστηριότητας, Ευρυδίκη Μπέσιλα – Βήκα, Αθήνα Θεσσαλονίκη, 1998, σελ. 36

Με αυτήν την μορφή συμβάσεων παραχωρείται από τους Ο.Τ.Α. η άσκηση ορισμένων αρμοδιοτήτων τους σε φυσικά ή νομικά πρόσωπα. Η ευθύνη υλοποίησης του αντικειμένου της παραμένει στον κύριο οργανισμό τοπικής αυτοδιοίκησης.

III. Προγραμματικές συμβάσεις

Από τη δεκαετία του 1980 ένα ιδιότυπο καθεστώς συνεργασίας της τοπικής αυτοδιοίκησης με το δημόσιο και τον κοινωνικό τομέα της οικονομίας με ιδιαίτερο νομοθετικό πλαίσιο, δηλαδή οι προγραμματικές συμβάσεις, αποτέλεσε θεσμικό εργαλείο ανάπτυξης σε τοπικό και περιφεριακό επίπεδο, με πρωταγωνιστικό ρόλο των ΟΤΑ. Το αντικείμενο των προγραμματικών συμβάσεων αφορά, κυρίως, δραστηριότητες αναπτυξιακού χαρακτήρα και υλοποιούνται σε ευρύτερη γεωγραφική περιοχή, η οποία καθορίζεται στη σύμβαση.

Με την προγραμματική σύμβαση δεν γίνεται ανάθεση έργου ή εργασίας ή ανάθεση αρμοδιότητας, αλλά όπως προαναφέρθηκε, συμφωνία των συμβαλλομένων φορέων να εκτελέσουν από κοινού ορισμένο έργο, εργασία ή αρμοδιότητα, αναλαμβάνοντας κάθε φορέας συγκεκριμένο μέρος του έργου, εργασίας ή εκτέλεσης αρμοδιότητας και δεσμευόμενες προς τούτο με συγκεκριμένες υποχρεώσεις. Με βάση δε αυτό το συμβατικό πλαίσιο συνεργασίας, κάθε συμβαλλόμενος φορέας εκτελεί το τμήμα του έργου που ανέλαβε και εκπληρώνει τις υποχρεώσεις που ανέλαβε κατά το νομικό πλαίσιο που το διέπει²⁴.

24. Οι επιχειρήσεις των Οργανισμών Τοπικής Αυτοδιοίκησης, Αθανασία Τριανταφυλλοπούλου, Αθήνα 2004, σελ. 46

ΚΕΦΑΛΑΙΟ 2^ο

ΟΙ ΕΠΙΧΕΙΡΗΣΕΙΣ ΣΗΜΕΡΑ

2.1 Γενικά

Οι Οργανισμοί Τοπικής Αυτοδιοίκησης μπορούν να παρέμβουν καθοριστικά στην ανάπτυξη μιας περιοχής δημιουργώντας δηλαδή επιχειρήσεις και άλλα νομικά πρόσωπα και υποβοηθώντας μέσα από αυτές την οικονομική και κοινωνική ανάπτυξη αλλά και τον σταδιακό μετασχηματισμό των δομών της οικονομίας και των παραγωγικών σχέσεων.

Οι Ο.Τ.Α. καλούνται να αξιοποιήσουν τους κατά τόπους υπάρχοντες πλουτοπαραγωγικούς και ανθρώπινους πόρους, δημιουργώντας παραγωγική απασχόληση καθώς και να συμβάλλουν στον μετασχηματισμό των παραγωγικών σχέσεων.

Γνώμονας του νέου κώδικα σχετικά με την σύσταση επιχειρήσεων από τους Οργανισμούς Τοπικής Αυτοδιοίκησης υπήρξε η διασφάλιση της οικονομικής τους βιωσιμότητας, η συνεχής εποπτεία λειτουργίας τους από το δημοτικό ή κοινοτικό συμβούλιο, η στελέχυσή τους με ικανό προσωπικό και η αποτροπή προσλήψεων καθ' υπέρβαση των λειτουργικών τους αναγκών. Με τον τρόπο αυτό μπορούν να εκπληρώνουν την αποστολή τους, αναβαθμίζοντας την ποιότητα των υπηρεσιών που προσφέρουν στους κατοίκους²⁵

2.2 Νομική μορφή επιχειρήσεων ΟΤΑ

25. βλ. ιστοσελίδα www.tedkhalk.gr

Με το ν.1065/1980 (ΦΕΚ Α' 168) καθιερώθηκε ο θεσμός των επιχειρήσεων Δήμων και Κοινοτήτων. Με τις τροποποιήσεις και κωδικοποιήσεις που ακολούθησαν (π.δ.75/1985, 323/1989 και 410/1995) διαμορφώθηκε ένα διαφορετικό θεσμικό πλαίσιο για τις Επιχειρήσεις των Ο.Τ.Α., το οποίο, μεταξύ άλλων, παρείχε τη δυνατότητα συμμετοχής σε εθνικά και κοινοτικά προγράμματα.

Το 2006 έγινε η τελευταία τροποποίηση με τον Ν.3463/2006. Σύμφωνα με αυτόν οι μορφές επιχειρήσεων που μπορούν να συστήσουν οι Ο.Τ.Α. είναι:

A) Δημοτικές ή Κοινοτικές Κοινωφελείς Επιχειρήσεις

B) Ανώνυμες Εταιρίες Ο.Τ.Α.

Επίσης οι Ο.Τ.Α. μπορούν να ιδρύουν ή να συμμετέχουν και σε επιχειρήσεις ειδικών σκοπών²⁶

Με το νέο θεσμικό πλαίσιο επιδιώκεται :

- Η απλοποίηση και αποσαφήνιση των κατηγοριών των επιχειρήσεων, ώστε να επιλέγεται η καταλληλότερη μορφή και να υπάρχει σαφής γνώση του κανονιστικού πλαισίου που τις διέπει.**
- Η οριοθέτηση και αποσαφήνιση των σκοπών τους.**
- Η εφαρμογή διαφάνειας στις πολιτικές πρόσληψης προσωπικού, εκτέλεσης έργων και διενέργειας προμηθειών.**
- Η οικονομική βιωσιμότητά τους, με τη συγκέντρωση και την ορθολογική σύνδεση σκοπών και μέσων, και, όπου αυτό είναι απολύτως αναγκαίο, η παύση της λειτουργίας τους, σε περίπτωση που τα οικονομικά δεδομένα και οι πραγματικές δραστηριότητες δεν επιτρέπουν την περαιτέρω λειτουργία τους.**

26. Επιχειρήσεις ΟΤΑ ειδικού σκοπού είναι αυτές που συνιστώνται βάσει ειδικών διατάξεων του νόμου και διέπουν την οργάνωση και την λειτουργία τους.

- Η χρηματοδότηση, όπου είναι επιτρεπτή, για την εξυπηρέτηση αποκλειστικά συγκεκριμένων και προγραμματισμένων κοινωφελών δράσεων.
- Η συστηματική παρακολούθηση της λειτουργίας τους από την οικεία Περιφέρεια και το ΥΠΕΣΔΔΑ με τη δημιουργία Μητρώου Επιχειρήσεων ΟΤΑ²⁷.

Ο θεσμός των Επιχειρήσεων της Αυτοδιοίκησης αποσκοπεί:

- Στην ενεργοποίηση τοπικών πλουτοπαραγωγικών δυνάμεων και την αξιοποίηση πόρων
- Την υλοποίηση πολιτικών και δράσεων της Τοπικής Αυτοδιοίκησης από τις Επιχειρήσεις κατά τρόπο περισσότερο ευέλικτο και αποτελεσματικό
- Την ικανοποίηση κοινωνικών αναγκών εκεί όπου το Δημόσιο υπολείπεται, συμβάλλοντας στην δημιουργία σύγχρονων όρων διαβίωσης των πολιτών, ιδιαίτερα στην ύπαιθρο.
- Στην προσέλκυση και δημιουργική αξιοποίηση σε τοπικό επίπεδο επιστημονικού και άλλου εξειδικευμένου δυναμικού, ιδιαίτερα νέων.
- Στην ενεργοποίηση και συνεργασία τοπικών συλλογικών φορέων²⁸

2.3 Είδη επιχειρήσεων

27. βλ. Δελτίο Τύπου Υπουργείου Εσωτερικών σχετικά με την εφαρμογή του Νέου Κώδικα Δήμου και Κοινοτήτων, ιστοσελίδα www.ita.org.gr

28. βλ. Δελτίο Τύπου Υπουργείου Εσωτερικών σχετικά με την εφαρμογή του Νέου Κώδικα Δήμου και Κοινοτήτων, ιστοσελίδα www.ita.org.gr

29. Για να συσταθεί μια κοινωφελής επιχείρηση χρειάζεται πρώτα απόφαση από το Συμβούλιο των ΟΤΑ και πράξη του Γενικού Γραμματέα της Περιφέρειας που θα δημοσιευτεί στην Εφημερίδα της Κυβερνήσεως.

30. Οι αρμοδιότητες και οι υπηρεσίες αυτές αφορούν την κοινωνική προστασία και αλληλεγγύη, την παιδεία, τον αθλητισμό, το περιβάλλον, την δημοτική συγκοινωνία, την εφαρμογή προγραμμάτων έρευνας.

2.3.1. Δημοτικές και Κοινοτικές Επιχειρήσεις

A) Σκοπός

Ο Δήμος ή η Κοινότητα έχει τη δυνατότητα να συνιστά²⁹ δημοτικές ή κοινοτικές κοινωφελείς επιχειρήσεις, οι οποίες έχουν ως αντικείμενο αρμοδιότητες που μπορεί κατά το ισχύον θεσμικό πλαίσιο να ασκούν οι υπηρεσίες του Δήμου ή της Κοινότητας. Ο σκοπός των επιχειρήσεων αυτής της μορφής συνίσταται στην οργάνωση λειτουργιών και δραστηριοτήτων και την παροχή υπηρεσιών³⁰.

B) Διοίκηση

Οι κοινωφελείς επιχειρήσεις διοικούνται από διοικητικό συμβούλιο, το οποίο αποτελείται από επτά έως έντεκα μέλη³¹.

Οι κοινωφελείς επιχειρήσεις διοικούνται από διοικητικό συμβούλιο, το οποίο αποτελείται από επτά έως έντεκα μέλη³²

Γ) Θητεία

Τα μέλη του διοικητικού συμβουλίου της επιχείρησης ορίζονται με συγκεκριμένη θητεία, η οποία ακολουθεί αυτήν των μελών του δημοτικού ή κοινοτικού συμβουλίου, εκτός αν στην πράξη σύστασης της επιχείρησης προβλέπεται μικρότερη θητεία³³.

Δ) Αποφάσεις Διοικητικού Συμβουλίου

31. Άρθρο 255 Κώδικα Δήμων και Κοινοτήτων, παρ. 1

32. Από τα παραπάνω μέλη τρία τουλάχιστον είναι αιρετοί εκπρόσωποι του ΟΤΑ, ένας εκπρόσωπος των εργαζομένων της επιχείρησης αυτής εάν και εφόσον η επιχείρηση απασχολεί παραπάνω από είκοσι άτομα και αφού πρώτα τον έχει υποδείξει η γενική συνέλευση και τέλος ένας εκπρόσωπος του κοινωνικού φορέα της περιοχής. Όλα τα υπόλοιπα μέλη είναι κάτοικοι του ΟΤΑ και διαθέτουν πείρα και γνώσεις ανάλογες της επιχείρησης. Τέλος ένα από τα αιρετά μέλη της επιχείρησης τουλάχιστον πρέπει να προέρχεται από τη μειοψηφία.

33. Άρθρο 255 Κώδικα Δήμων και Κοινοτήτων, παρ. 2

34. Άρθρο 256 Κώδικα Δήμων και Κοινοτήτων, παρ. 1

Οι αποφάσεις του διοικητικού συμβουλίου της επιχείρησης εγκρίνονται από το δημοτικό ή κοινοτικό συμβούλιο, μόνον εφόσον αφορούν³⁴:

- Την ψήφιση του προϋπολογισμού, του ισολογισμού και της έκθεσης πεπραγμένων.
- Την αγορά ή εκποίηση ακινήτων ή την επιβάρυνση αυτών με εμπράγματο δικαίωμα.
- Τη διάθεση των καθαρών κερδών ή τη διενέργεια επενδύσεων.
- Την αύξηση του κεφαλαίου της επιχείρησης.
- Τη συγχώνευση ή τη λύση της επιχείρησης.
- Τη σύναψη δανείων
- Την έγκριση των κανονισμών του άρθρου 257 του ΔΚΚ, καθώς και
- Την επιβολή εύλογης αποζημίωσης στους αποδέκτες υπηρεσιών που παρέχει μία κοινωφελής επιχείρηση, για κάλυψη μέρους του κόστους των προσφερομένων υπηρεσιών.

Οι ανωτέρω αποφάσεις λαμβάνονται με την πλειοψηφία του συνολικού αριθμού των μελών του διοικητικού συμβουλίου.

Η έγκριση από το δημοτικό ή κοινοτικό συμβούλιο παρέχεται, με την ίδια όπως παραπάνω πλειοψηφία, μέσα σε αποκλειστική προθεσμία ενός μηνός από τότε που κοινοποιήθηκε η απόφαση στο δημοτικό ή κοινοτικό συμβούλιο³⁵.

Οι αποφάσεις του διοικητικού συμβουλίου των επιχειρήσεων δεν υπόκεινται σε έγκριση από τον οικείο Γενικό Γραμματέα Περιφέρειας, εφόσον προέρχονται από όργανα νομικού προσώπου ιδιωτικού δικαίου .

E) Κανονισμοί-συμβάσεις

35. Αν περάσει άπρακτη η προθεσμία αυτή θεωρείται ότι η απόφαση του του Διοικητικού Συμβουλίου έχει εγκριθεί.

Το διοικητικό συμβούλιο της επιχείρησης συντάσσει υποχρεωτικά τους εξής κανονισμούς³⁶:

α. *Εσωτερικό κανονισμό υπηρεσιών.* Όπου καθορίζονται η οργάνωση, η διάρθρωση και οι αρμοδιότητες των υπηρεσιών της επιχείρησης, οι θέσεις του προσωπικού κατά ειδικότητα, καθώς και το ανώτατο όριο του αριθμού αυτού.

β. *Κανονισμό προσωπικού.* Ο οποίος καθορίζει την υπηρεσιακή κατάσταση αυτού, τα προσόντα πρόσληψης, τα δικαιώματα και τις υποχρεώσεις, καθώς και τις πειθαρχικές του ευθύνες.

γ. *Κανονισμό οικονομικής διαχείρισης*

Με απόφαση του διοικητικού συμβουλίου της επιχείρησης μπορεί να συντάσσονται και άλλοι κανονισμοί, οι οποίοι κρίνονται απαραίτητοι για τη λειτουργία της επιχείρησης³⁷.

ΣΤ) Προσωπικό

Το προσωπικό των κοινωφελών επιχειρήσεων συνδέεται με αυτές με σχέση εργασίας ιδιωτικού δικαίου και προσλαμβάνεται με βάση τις διατάξεις που ισχύουν για την πρόσληψη του προσωπικού με σχέση εργασίας ιδιωτικού δικαίου των Δήμων και των Κοινοτήτων.

Είναι δυνατή, με αίτηση των ενδιαφερομένων, η απόσπαση υπαλλήλων ΟΤΑ προς κοινωφελή του επιχείρηση για δύο έτη, που μπορεί να παραταθεί για άλλα δύο έτη, με την προϋπόθεση ότι η σχετική ανάγκη δικαιολογείται επαρκώς. Για την απόσπαση εκδίδεται απόφαση του δημάρχου ή του προέδρου της κοινότητας με-τά από σχετικό αίτημα του διοικητικού συμβουλίου της επιχείρησης.

36. Άρθρο 257 Κώδικα Δήμων και Κοινοτήτων, παρ. 1

37. Άρθρο 257 Κώδικα Δήμων και Κοινοτήτων, παρ. 1

38. Για την απόσπαση εκδίδεται απόφαση Δημάρχου ή Προέδρου Κοινότητας μετά από σχετικό αίτημα του Δ.Σ. της επιχείρησης.

39. βλ. ιστοσελίδα <http://www.ypes.gr>

Οι αποδοχές των αποσπασμένων υπαλλήλων καταβάλλονται από την επιχείρηση στην οποία αποσπάται ο υπάλληλος³⁸.

Ζ) Χρηματοδότηση

Με το άρθρο 259 του νέου ΔΚΚ επιτρέπεται, σε αντίθεση με όσα ίσχυαν μέχρι σήμερα, η χρηματοδότηση κοινωφελούς επιχείρησης από τον ΟΤΑ που τη συνέστησε, για το σύνολο των παρεχόμενων από αυτήν δραστηριοτήτων ή υπηρεσιών, μετά από απόφαση του δημοτικού ή κοινοτικού συμβουλίου, η οποία λαμβάνεται με την απόλυτη πλειοψηφία του συνόλου των μελών αυτού³⁹.

Η) Λύση

Οι κοινωφελείς επιχειρήσεις μπορεί να διαλυθούν⁴⁰ πριν την καθορισμένη διάρκεια για την οποία δημιουργήθηκαν όπως αναφέρεται στο καταστατικό τους. Αυτό μπορεί να γίνει μετά από απόφαση του συμβουλίου ΟΤΑ και αφού η απόφαση αυτή ληφθεί με την απόλυτη πλειοψηφία των μελών του⁴¹.

Θ) Συγχώνευση

Δύο ή περισσότερες κοινωφελείς επιχειρήσεις έχουν το δικαίωμα να συγχωνευθούν εάν ανήκουν στον ίδιο ΟΤΑ με απόφαση του Συμβουλίου του⁴².

Αφού εκτιμηθούν το ενεργητικό και το παθητικό της περιουσίας των επιχειρήσεων που έχουν συγχωνευτεί και μετά την εκπόνηση της οικονομοτεχνικής μελέτης, λύονται χωρίς εκκαθάριση. Μετά

40. Με ακριβώς την ίδια διαδικασία λύεται μια επιχείρηση υποχρεωτικά αν γίνει ανενεργή για παραπάνω από δύο χρόνια.

41. Άρθρο 262 Κώδικα Δήμων και Κοινοτήτων, παρ. 1

42. Η απόφαση αυτή θα πρέπει να έχει ληφθεί με απόλυτη πλειοψηφία των μελών του.

τη λύση συστήνεται μια νέα κοινωφελής επιχείρηση η οποία δημοσιεύεται όπως οι προηγούμενες κοινωφελείς επιχειρήσεις.

Αμέσως μετά την σύσταση της γίνεται διάδοχος των προηγούμενων συγχωνευμένων επιχειρήσεων στα δικαιώματα και στις υποχρεώσεις τους⁴³.

2.3.2 Ανώνυμες εταιρίες ΟΤΑ

Α) Σκοποί και σύσταση των κοινών ανωνύμων εταιριών ΟΤΑ

Οι κοινές ανώνυμες εταιρίες ΟΤΑ συνιστώνται από έναν ή περισσότερους Δήμους ή Κοινότητες, είτε με τη συμμετοχή Νομαρχιακών Αυτοδιοικήσεων ή άλλων φορέων Τοπικής Αυτοδιοίκησης, λειτουργούν σύμφωνα με τις διατάξεις του ν.2190/1920, όπως αυτός ισχύει και θεωρούνται Επιχειρήσεις ΟΤΑ, εφόσον τα νομικά αυτά πρόσωπα διαθέτουν την πλειοψηφία του μετοχικού κεφαλαίου (δηλαδή τουλάχιστον 50%+1 μετοχή)⁴⁴. Το υπόλοιπο μετοχικό κεφάλαιο μπορεί να κατέχεται από άλλα φυσικά ή νομικά πρόσωπα. Στην εταιρεία της μορφής αυτής είναι δυνατή η συμμετοχή και του Δημοσίου ή ΝΠΔΔ. Κύριος σκοπός των επιχειρήσεων του τύπου αυτού είναι η άσκηση επιχειρηματικής δραστηριότητας

Σύμφωνα με τις προβλέψεις του άρθρου 253, η σύσταση ή συμμετοχή σε Επιχείρηση ΟΤΑ, γίνεται με απόφαση⁴⁵ του δημοτικού ή κοινοτικού συμβουλίου⁴⁶, η οποία λαμβάνεται με την απόλυτη πλειοψηφία του συνόλου των μελών του.

Επισημαίνεται ότι, οι Δήμοι και οι Κοινότητες καθώς και οι κοινές ανώνυμες εταιρίες ΟΤΑ της παρ. 1 του άρθρου 265 δεν επιτρέπε-

43. Άρθρο 263 Κώδικα Δήμων και Κοινοτήτων

44. Άρθρο 252 Κώδικα Δήμων και Κοινοτήτων, παρ. 3

45. Η απόφαση περιλαμβάνει την επωνυμία, κατηγορία, σκοπό, διοίκηση, πόρους και πριν τη λήψη της απαιτείται εκπόνηση οικονομοτεχνικής μελέτης βιωσιμότητας από την οποία θα προκύψει η βιωσιμότητα της επιχείρησης.

46. Τα μέλη του Δ.Σ. δεν μπορεί να είναι λιγότερα από τρία ενώ η θητεία δεν μπορεί να υπερβαίνει τα τέσσερα έτη.

ται, όπως διατυπώνεται ρητά, να συμμετέχουν σε ποδοσφαιρικές, τραπεζικές και ασφαλιστικές ανώνυμες εταιρίες⁴⁷.

Β) Μετοχικό κεφάλαιο-Περιουσία

Οι Δήμοι, οι Κοινότητες, οι Νομαρχιακές Αυτοδιοικήσεις και οι λοιποί φορείς Τοπικής Αυτοδιοίκησης, διατηρούν πάντοτε κοινές μη προνομιούχες μετοχές, που αντιπροσωπεύουν αθροιστικά την πλειοψηφία του μετοχικού κεφαλαίου. Κατά το υπόλοιπο μέρος μπορεί να συμμετέχουν το Δημόσιο, άλλα φυσικά πρόσωπα ή νομικά πρόσωπα δημοσίου ή ιδιωτικού δικαίου.

Όλες οι μετοχές είναι ονομαστικές και δεν εισάγονται στο Χρηματιστήριο Αξιών. Οι κοινές μετοχές είναι δεσμευμένες ονομαστικές, σύμφωνα με τις διατάξεις της παρ. 7 του άρθρου 3 του ν. 2190/1920⁴⁸, και οι προνομιούχες χωρίς δικαίωμα ψήφου. Σε περίπτωση λύσης κοινής ανώνυμης εταιρίας ΟΤΑ, οι ΟΤΑ που συμμετέχουν σε αυτή έχουν δικαίωμα προτίμησης για την αγορά της εκποιούμενης περιουσίας.

Γ) Επιχορήγηση

Οι κοινές ανώνυμες εταιρείες ΟΤΑ της παρ. 1 του άρθρου 265 δεν επιτρέπεται να επιχορηγούνται καθ' οιονδήποτε τρόπο από ΟΤΑ.

Σύμφωνα με ρητή εξαίρεση της παρ. 3 επιτρέπεται η επιχορήγηση:

α) Ανώνυμης εταιρείας ή ναυτικής εταιρείας του ν. 959/1979, με αντικείμενο δραστηριότητας τη διεξαγωγή θαλασσίων συγκοινωνιών και μεταφορών από ΟΤΑ νησιωτικών περιοχών, οι οποίοι την έχουν συστήσει ή συμμετέχουν κατά πλειοψηφία στο εταιρικό της κεφάλαιο,

47. Άρθρο 265 Κώδικα Δήμων και Κοινοτήτων, παρ. 2

48. Άρθρο 252 Κώδικα Δήμων και Κοινοτήτων, παρ. 3

β) Στις περιπτώσεις για τις οποίες υφίσταται ειδική νομοθετική ρύθμιση, που επιτρέπει την επιχορήγηση.

Δ) Προσωπικό

Ο τρόπος πρόσληψης⁴⁹ του προσωπικού των κοινών ανωνύμων εταιρειών ΟΤΑ ρυθμίζεται με προεδρικό διάταγμα, το οποίο θα εκδοθεί ύστερα από πρόταση των Υπουργών Εσωτερικών, Δημόσιας Διοίκησης και Αποκέντρωσης, Οικονομίας και Οικονομικών και Απασχόλησης και Κοινωνικής Προστασίας και μετά από γνώμη της ΚΕΔΚΕ.

Ε) Συγχώνευση, διάσπαση, λύση

Οι κοινές ανώνυμες εταιρείες ΟΤΑ συγχωνεύονται, διασπώνται και λύνονται σύμφωνα με τις οικείες διατάξεις του ν. 2190/1920, όπως ισχύει.

Προβλέπεται επίσης ρητά η υποχρεωτική λύση κοινής ανώνυμης εταιρίας ΟΤΑ εφόσον:

α) Για τρεις συνεχείς αυτοτελείς εταιρικές χρήσεις μετά την πάροδο διετίας από την ίδρυσή τους ή από τον χρόνο προσαρμογής τους είναι ζημιογόνες ή,

β) Αν για ισάριθμες φορές (δηλ. τρεις) μέσα σε μια δεκαετία, τα ίδια κεφάλαια, γίνουν κατώτερα του 50% του καταβεβλημένου μετοχικού τους κεφαλαίου⁵⁰.

2.3.3 Αναπτυξιακές Ανώνυμες Εταιρείες ΟΤΑ.

Α) Σκοποί και σύσταση

Στο μετοχικό κεφάλαιο των αναπτυξιακών ανώνυμων εταιρειών ΟΤΑ συμμετέχουν⁵¹ μόνον ΟΤΑ α' ή β' βαθμού ή και άλλοι φορείς

49. Άρθρο 265 του Κώδικα Δήμου και Κοινοτήτων, παρ.6

50. Άρθρο 265 του Κώδικα Δήμου και Κοινοτήτων, παρ.8

51. Στην ανώνυμη εταιρία αυτής της μορφής είναι δυνατή η συμμετοχή και φορέων του δημοσίου τομέα, συνεταιρισμών και ενώσεων αυτών, επιστημονικών φορέων, επιμελητηρίων

της Τοπικής Αυτοδιοίκησης, γεγονός που τις διακρίνει σαφώς από τις κοινές ανώνυμες εταιρίες ΟΤΑ. Αυτές έχουν ως αποκλειστικό αντικείμενο:

- την επιστημονική και τεχνική υποστήριξη των ΟΤΑ και των ενώσεών τους (π.χ. ΚΕΔΚΕ, ΤΕΔΚ) και της αποκεντρωμένης κρατικής διοίκησης,
- την προώθηση της επιχειρηματικής, οικονομικής και γενικότερα βιώσιμης ανάπτυξης του Δήμου ή της Κοινότητας
- την ανάπτυξη δραστηριοτήτων προστασίας του περιβάλλοντος,
- τη συμμετοχή τους σε προγράμματα⁵²

Σε αυτές τις επιχειρήσεις επιτρέπεται η συμμετοχή και φορέων του δημοσίου τομέα, συνεταιρισμών και ενώσεων αυτών, επιστημονικών φορέων, επιμελητηρίων, φορέων συλλογικών κοινωνικών ή οικονομικών συμφερόντων, καθώς και τραπεζών και πιστωτικών ιδρυμάτων⁵³.

Η σύσταση ή η συμμετοχή σε επιχείρηση ΟΤΑ γίνεται με απόφαση του δημοτικού ή κοινοτικού συμβουλίου, η οποία λαμβάνεται με την απόλυτη πλειοψηφία του συνόλου των μελών του⁵⁴.

Η απόφαση περιλαμβάνει αναγκαία την επωνυμία, την κατηγορία, το σκοπό, τη διάρκεια, την έδρα της επιχείρησης, το κεφάλαιο, τη διοίκηση, τους πόρους, καθώς και κάθε άλλο στοιχείο απαραίτητο, κατά την κρίση του δημοτικού ή κοινοτικού συμβουλίου⁵⁵.

Πριν τη λήψη της παραπάνω απόφασης απαιτείται η εκπόνηση σχετικής οικονομοτεχνικής μελέτης βιωσιμότητας, από την οποία πρέπει να προκύπτει η βιωσιμότητα της επιχείρησης.

φορέων συλλογικών κοινωνικών και οικονομικών συμφερόντων. Στην περίπτωση αυτή οι ΟΤΑ και οι λοιποί φορείς Τοπικής Αυτοδιοίκησης κατέχουν τη πλειοψηφία του εταιρικού κεφαλαίου.

52. βλ. ιστοσελίδα <http://www.eetaa.gr>

53. Σε αυτήν την περίπτωση θα πρέπει οι ΟΤΑ να κατέχουν την πλειοψηφία του μετοχικού κεφαλαίου.

54. Άρθρο 265 του Κώδικα Δήμου και Κοινοτήτων, παρ.1

55. Προς αποφυγή συγχύσεων ως προς το ιδρυτικό της καθεστώ αναφέρεται η ειδικότερη κατηγορία της επιχείρησης στην οποία ανήκει σύμφωνα με το άρθρο 252.

Η ίδια υποχρέωση υφίσταται και σε κάθε περίπτωση αύξησης του μετοχικού κεφαλαίου της επιχείρησης με καταβολή μετρητών ή εισφορά περιουσιακών στοιχείων.

Τα μέλη του Διοικητικού Συμβουλίου δεν μπορεί να είναι λιγότερα από τρία (3) , ενώ η θητεία αυτών δεν μπορεί να υπερβαίνει τα τέσσερα (4) έτη.

Επισημαίνεται, ότι οι αναπτυξιακές ανώνυμες εταιρίες μπορούν να συμμετέχουν σε προγραμματικές συμβάσεις ως εκ τρίτου συμβαλλόμενες, όπως εξ άλλου αναφέρεται ρητά και στις οικείες διατάξεις περί προγραμματικών συμβάσεων του άρθρου 225 (παρ.1β)⁵⁶.

2.3.4 Δημοτικές και Κοινοτικές Ανώνυμες Εταιρίες

A) Σκοπός

Οι δημοτικές ή κοινοτικές ανώνυμες εταιρίες έχουν ως αποκλειστικό σκοπό την αξιοποίηση της ακίνητης δημοτικής ή κοινοτικής περιουσίας και την εκμετάλλευση κοινοχρήστων χώρων.

Επισημαίνεται ότι στη συστατική πράξη ή την πράξη μετατροπής θα πρέπει να αναφέρονται τα συγκεκριμένα ακίνητα, των οποίων την εκμετάλλευση αναλαμβάνει η επιχείρηση αυτής της μορφής⁵⁷.

B) Σύσταση – Διοίκηση

Η σύσταση⁵⁸ δημοτικής ή κοινοτικής ανώνυμης εταιρείας γίνεται με σκοπό την αξιοποίηση της δημοτικής ή κοινοτικής ακίνητης περιουσίας ή την εκμετάλλευση κοινοχρήστων χώρων και μόνον από

56. βλ. Δελτίο Τύπου Υπουργείου Εσωτερικών σχετικά με την εφαρμογή του Νέου Κώδικα Δήμου και Κοινοτήτων, ιστοσελίδα www.ita.org.gr

57. Οι επιχειρήσεις των Οργανισμών Τοπικής Αυτοδιοίκησης, Αθανασία Τριανταφυλλοπούλου, Αθήνα 2004, σελ.98

58. Σύμφωνα με το άρθρο 253 σύσταση γίνεται με απόφαση του Δημοτικού ή κοινοτικού συμβουλίου και λαμβάνεται με την απόλυτη πλειοψηφία των μελών τους. Στην απόφαση αυτή καθορίζονται απαραίτητα η επωνυμία, η κατηγορία, ο σκοπός, η διάρκεια, η έδρα της επιχείρησης, το κεφάλαιο, η διοίκηση, οι πόροι

ένα Δήμο ή μία Κοινότητα, οι οποίοι και εισφέρουν το σύνολο του εταιρικού κεφαλαίου.

Πριν τη λήψη της παραπάνω απόφασης απαιτείται η εκπόνηση σχετικής οικονομοτεχνικής μελέτης βιωσιμότητας, αντί της οικονομοτεχνικής μελέτης που αντίστοιχα απαιτούνταν με τους κανόνες του ΠΔ 410/1995. Από αυτήν πρέπει να προκύπτει η βιωσιμότητα της επιχείρησης, που αφορά η απόφαση. Η ίδια υποχρέωση υφίσταται και στις αποφάσεις μετατροπής των υφισταμένων σήμερα επιχειρήσεων ΟΤΑ.

Οι δημοτικές και κοινοτικές ανώνυμες εταιρίες διοικούνται από διοικητικό συμβούλιο⁵⁹. Ορίζεται ως Διευθύνων Σύμβουλος μέλος του Δ.Σ. που δεν είναι αιρετός. Για την πρόσληψη Γενικού Διευθυντή, εφόσον δεν έχει ορισθεί Διευθύνων Σύμβουλος, ισχύουν κατ' αναλογία οι ρυθμίσεις του άρθρου 255 παρ. 4 του ΔΚΚ.

Στην εταιρεία αυτής της μορφής είναι δυνατή η συμμετοχή του Δημοσίου ή άλλων φυσικών ή νομικών προσώπων, από εκείνα που ορίζονται στο άρθρο 252 παρ. 3α του παρόντος. Στην περίπτωση αυτή η μονομετοχική μετατρέπεται αυτόματα σε κοινή ανώνυμη εταιρία ΟΤΑ⁶⁰.

Γ) Προσωπικό

Το προσωπικό των επιχειρήσεων αυτών συνδέεται με αυτές με σχέση εργασίας ιδιωτικού δικαίου και προσλαμβάνεται με βάση τις διατάξεις που ισχύουν για την πρόσληψη του προσωπικού με σχέση εργασίας ιδιωτικού δικαίου των Δήμων και των Κοινοτήτων⁶¹.

59. Τα μέλη του διοικητικού συμβουλίου δεν μπορεί να είναι λιγότερα από τρία και η θητεία τους δεν μπορεί να είναι μεγαλύτερη από τέσσερα χρόνια. Τα μέλη καθώς και οι αναπληρωτές τους ορίζονται από το δημοτικό ή κοινοτικό συμβούλιο και δεν πρέπει να υπερβαίνουν το 1/3 του συνολικού αριθμού των μελών του διοικητικού συμβουλίου και ένα τουλάχιστον θα προέρχεται από την μειοψηφία.

60, 61. βλ. Δελτίο Τύπου Υπουργείου Εσωτερικών σχετικά με την εφαρμογή του Νέου Κώδικα Δήμου και Κοινοτήτων, ιστοσελίδα www.ita.org.gr

61. βλ. ιστοσελίδα <http://www.ypes.gr>

62. Οι συγκεκριμένοι κλάδοι έχουν άμεση σχέση τόσο με τη παροχή κοινωνικών υπηρεσιών όσο και την προώθηση της τοπικής ανάπτυξης.

2.4 Επιχειρήσεις ΟΤΑ κατά αντικείμενο

Οι κλάδοι των επιχειρήσεων που δραστηριοποιούνται επιχειρηματικά οι πρωτοβάθμιοι και δευτεροβάθμιοι ΟΤΑ και συγκεντρώνουν τη συντριπτική πλειοψηφία του πλήθους (83%), είναι ο πολιτισμός με τη ψυχαγωγία και τον αθλητισμό, οι άλλες επιχειρηματικές δραστηριότητες, η υγεία και κοινωνική μέριμνα, η συλλογή και διανομή νερού, η εκπαίδευση, η καθαριότητα και οι κατασκευές⁶².

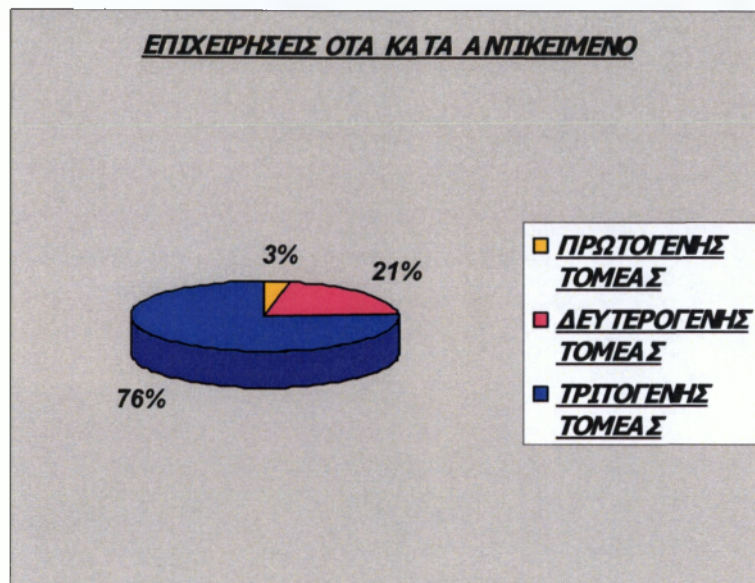
Στον πρωτογενή τομέα (γεωργία, κτηνοτροφία, θήρα, δασοκομία, αλιεία, ορυχεία και λατομία) εντάσσεται το 3% των επιχειρήσεων. Οι συγκεκριμένες επιχειρήσεις εδρεύουν κυρίων στην περιφέρεια καθώς σκοπός τους είναι η εκμετάλλευση των φυσικών πόρων και των πλουτοπαραγωγικών πηγών της ελληνικής επικρατείας.

Στον δευτερογενή τομέα (μεταποίηση, κατασκευές, παροχή ηλεκτρικού ρεύματος, φυσικού αερίου, νερού) εντάσσεται το 21% των επιχειρήσεων, όπου η επιχειρηματική δραστηριότητα των ΟΤΑ σχετίζεται άμεσα με την άσκηση συγκεκριμένων αρμοδιοτήτων για τη κάλυψη διαφόρων αναγκών των δημοτών.

Στον τριτογενή τομέα⁶³ (εμπόριο, ξενοδοχεία και εστιατόρια, μεταφορές, διαχείριση ακίνητης περιουσίας, εκμισθώσεις, εκπαίδευση, υγεία και κοινωνική μέριμνα, άλλες δραστηριότητες παροχής υπηρεσιών υπέρ του κοινωνικού συνόλου), δηλαδή ο τομέας των υπηρεσιών αποτελείται από την πλειοψηφία των επιχειρήσεων των ΟΤΑ με ποσοστό 76% επί του συνόλου. Οι επιχειρήσεις αυτές συμβάλλουν στην απορρόφηση οικονομικών πόρων που προέρχονται κυρί-

63. Οι επιχειρήσεις των Οργανισμών Τοπικής Αυτοδιοίκησης, Αθανασία Τριανταφυλλοπούλου, Αθήνα 2004

ως από κοινοτικές πηγές χρηματοδότησης και αποτελούν σημαντικό μοχλό τοπικής ανάπτυξης⁶⁴.



Διάγραμμα 1

Πηγή: Οι επιχειρήσεις των Οργανισμών Τοπικής Αυτοδιοίκησης, Αθανασία Τριανταφυλλοπούλου, Αθήνα 2004

2.5 Οικονομικά στοιχεία επιχειρήσεων ΟΤΑ

Η γενική εικόνα που παρουσίαζε η οικονομική κατάσταση των επιχειρήσεων⁶⁵ σύμφωνα με το παλιό καθεστώς ήταν ιδιαίτερα αποθαρρυντική. Σε πανελλαδικό επίπεδο ο κύκλος εργασιών των ενεργών επιχειρήσεων έφτασε τα 600.508.587,98 ευρώ, τα άλλα έσοδα εκμετάλλευσης έφτασαν τα 155.162.840,96 ευρώ ενώ τα συνολικά καθαρά αποτελέσματα ήταν αρνητικά στο ύψος των -82.110.432,90 ευρώ. Τα συνολικά έσοδα, δηλαδή το άθροισμα του κύκλου εργασιών και των άλλων εσόδων εκμετάλλευσης έφτασε τα 755.671.428,94 ευρώ.

Επίσης, το σύνολο των κερδών είναι 24.112.608,14 ευρώ ενώ το σύνολο των ζημιών έφθασε τα 106.223.041,04 ευρώ. Τα άλλα έσοδα εκμετάλλευσης αποτελούν το 1/5 των συνολικών εσόδων ενώ η αποδοτικότητα των επιχειρήσεων (καθαρά αποτελέσματα προς

64. Οι επιχειρήσεις αυτές συμβάλλουν στην ανάπτυξη του τουρισμού και κατά συνέπεια στην προσέλκυση οικονομικών πόρων που τονώνουν τις τοπικές οικονομίες.

65. Οι πληροφορίες αυτές αφορούν την οικονομική κατάσταση των επιχειρήσεων σύμφωνα με το προηγούμενο καθεστώς.

συνολικά έσοδα) ήταν αρνητική και πιο συγκεκριμένα -10,86%. Οι κερδοφόρες ενεργές επιχειρήσεις αποτελούν το 39,5% (449 επιχειρήσεις), οι ζημιογόνες το 58,5% (663 επιχειρήσεις) ενώ το υπόλοιπο 2% (20 επιχειρήσεις) είχαν μηδενικά καθαρά αποτελέσματα δηλαδή δεν παρουσιάζουν ούτε κέρδη ούτε ζημιά. Οι περισσότερες επιχειρήσεις κατατάσσονται στη κατηγορία των μικρομεσαίων καθώς μόλις το 16% ξεπερνά το ένα εκατομμύριο ευρώ συνολικά έσοδα ενώ 4 επιχειρήσεις ξεπερνούν τα δέκα εκατομμύρια ευρώ. Έσοδα από επιδοτήσεις και επιχορηγήσεις έχουν τα 2/3 των επιχειρήσεων και από αυτές το 40% εμφανίζει πολύ υψηλό βαθμό εξάρτησης καθώς τα άλλα έσοδα εκμετάλλευσης υπερβαίνουν το κύκλο εργασιών. Σημαντικά εύρωστες εμφανίζονται 27 επιχειρήσεις με αποδοτικότητα άνω του 50% ενώ πολύ έντονα οικονομικά προβλήματα αντιμετωπίζουν 186 οικονομικές μονάδες με αρνητική αποδοτικότητα που ξεπερνά το -50%. Όσον αφορά την οικονομική ανάλυση ανά τομέα, ο πρωτογενής τομέας συμμετέχει με 1,30% στο κύκλο εργασιών, με 0,65% στα άλλα έσοδα εκμετάλλευσης και με 1,16% στα συνολικά έσοδα. Επίσης εμφανίζεται οριακά ζημιογόνος (-1,12%) και με βαθμό εξάρτησης από τα άλλα έσοδα εκμετάλλευσης 11,51% ο οποίος είναι χαμηλότερος από το μέσο όρο (20%). Στο δευτερογενή τομέα ο κύκλος εργασιών κατέχει μερίδιο 44,67% επί του συνόλου, τα άλλα έσοδα εκμετάλλευσης 19,35% και τα συνολικά έσοδα 39,47%. Εμφανίζει σημαντικές ζημιές ως ποσοστό των συνολικών εσόδων (16,14%) και τα άλλα έσοδα εκμετάλλευσης αποτελούν το 10,07% των συνολικών εσόδων. Ο τριτογενής τομέας είναι επίσης ζημιογόνος (-7,55%) και ο κύκλος εργασιών κατέχει το 54% του συνόλου ενώ τα συνολικά έσοδα το 59,35%. Είναι αξιοσημείωτο το γεγονός ότι το μεγαλύτερο μέρος των επιδοτήσεων και επιχορηγήσεων κατευθύνεται προς τον τριτογενή τομέα καθώς απορροφά το 80% επί των συνολικών άλλων εσόδων εκμετάλλευσης και των τριών τομέων (πρωτογενής, δευτερογενής, τριτογενής). Τέλος, σύμφωνα με την ανάλυση ανά κλάδο μόνο οι κλάδοι

«Πώληση, συντήρηση και επισκευή αυτοκινήτων...κλπ», «Άλλες εξορυκτικές και λατομικές δραστηριότητες» και «Υγεία και κοινωνική μέριμνα» παρουσίασαν κέρδη και θετική αποδοτικότητα 11,77%, 6,23% και 0,07% αντίστοιχα, ενώ όλοι οι υπόλοιποι ήταν ζημιογόνοι.

Επομένως, είναι φανερό ότι η οικονομική κατάσταση των επιχειρήσεων της Τ.Α. ήταν ιδιαίτερα δυσχερής και έπρεπε να αντιμετωπιστεί άμεσα με δραστικά μέτρα με στόχο την αύξηση των εσόδων και μείωση των ελλειμμάτων⁶⁶.

2.6 Γεωγραφική κατανομή

Σε περιφερειακό επίπεδο, η Κεντρική Μακεδονία, η Θεσσαλία και Αττική συγκεντρώνουν το 40% των επιχειρήσεων ενώ οι λιγότερες επιχειρήσεις έχουν ιδρυθεί στο Βόρειο Αιγαίο (3,3% επί του συνόλου) και ακολουθούν τα Ιόνια Νησιά (4,6%), η Δυτική Μακεδονία (5,4%), η Μαγνησία με ποσοστό 4,8% και τα Ιωάννινα με 4,7%. Τις λιγότερες επιχειρήσεις έχουν οι Λευκάδα (0,3%), η Ευρυτανία (0,4%) και η Λακωνία (0,6%). Επιπλέον, σε πανελλαδικό επίπεδο αντιστοιχούν 1,74 επιχειρήσεις ανά δήμο / κοινότητα.

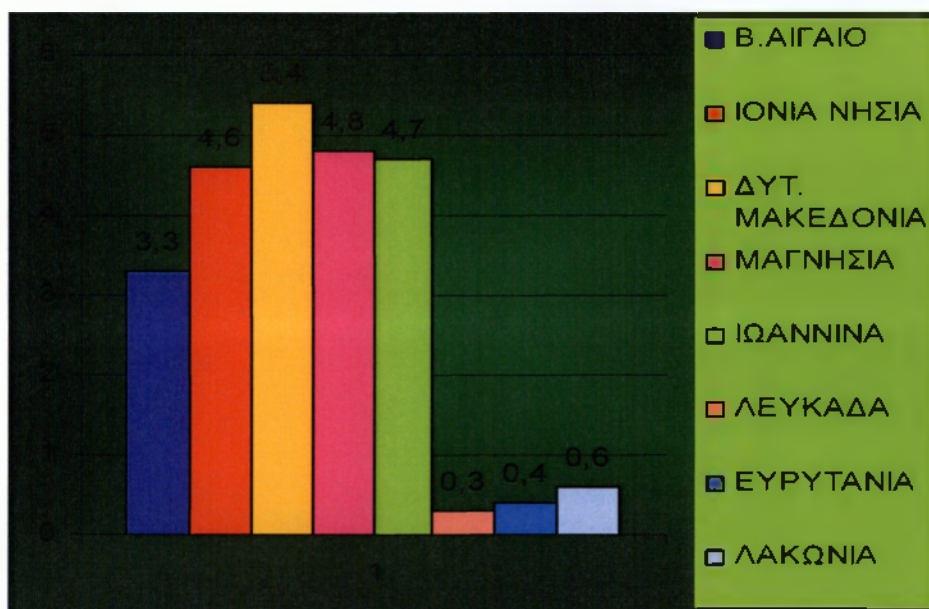
Επίσης, ο διαχωρισμός σε ενεργές και αδρανείς⁶⁷ επιχειρήσεις είναι ιδιαίτερα σημαντικός δεδομένου ότι πολλές επιχειρήσεις έχουν ιδρυθεί αλλά για διάφορους λόγους δε βρίσκονται σε λειτουργία.

Συγκεκριμένα, αποτελούν το 22,4% των επιχειρήσεων ενώ το υπόλοιπο 77,6% είναι ενεργές. Παρατηρούνται δυο κατηγορίες αδρανών επιχειρήσεων, οι επιχειρήσεις οι οποίες δεν έχουν ασκήσει καμιά δραστηριότητα από την ίδρυσή τους και οι επιχειρήσεις οι οποίες λειτούργησαν για ορισμένα χρόνια και κατόπιν αδράνησαν. Στη δεύτερη κατηγορία κατατάσσονται πολλές κοινοτικές επιχειρήσεις οι οποίες περιέπεσαν σε αδράνεια ύστερα από την εφαρμογή του νόμου Καποδίστρια. Η Ήπειρος εμφανίζει τη μεγαλύτερη ποσοστι-

66 .βλ. ιστοσελίδα <http://www.ta.gr>, έρευνα ΠΕΤΑ Α.Ε. 2002

67. Αδρανείς είναι οι επιχειρήσεις που έχουν ιδρυθεί αλλά για διάφορους λόγους δεν βρίσκονται σε λειτουργία και δεν απασχολούν προσωπικό.

αία αναλογία αδρανών επιχειρήσεων καθώς αποτελούν το 40% των υφιστάμενων επιχειρήσεων της συγκεκριμένης περιφέρειας. Σε νομαρχιακό επίπεδο, ο νόμος Ιωαννίνων παρουσιάζει το υψηλότερο ποσοστό επί του συνόλου των αδρανών επιχειρήσεων (9,4%) αλλά και επί του συνόλου των υφισταμένων επιχειρήσεων του νομού (45%). Γενικά, το φαινόμενο των αδρανών επιχειρήσεων αποτελεί ένα πρόβλημα το οποίο οφείλει να αντιμετωπίσει Τοπική Αυτοδιοίκηση.



Διάγραμμα 2

Πηγή: Απογραφή Δημοτικών Επιχειρήσεων 2004 – ΠΕΤΑ Α.Ε.

ΚΕΦΑΛΑΙΟ 3^ο

ΑΠΟΤΕΛΕΣΜΑΤΑ ΜΕΤΑΤΡΟΠΗΣ ΤΟΥ ΚΩΔΙΚΑ ΔΗΜΩΝ ΚΑΙ
ΚΟΙΝΟΤΗΤΩΝ

3.1 ΕΙΔΙΚΕΣ ΡΥΘΜΙΣΕΙΣ ΓΙΑ ΕΠΙΧΕΙΡΗΣΕΙΣ ΟΤΑ

Η απευθείας παροχή υπηρεσιών σε κοινωφελείς επιχειρήσεις ή σε αναπτυξιακές ανώνυμες εταιρίες ΟΤΑ ή σε επιχειρήσεις ΟΤΑ ειδικού σκοπού γίνεται έπειτα από απόφαση του συμβουλίου του ΟΤΑ⁶⁸. Οι υπηρεσίες αυτές θα πρέπει να είναι συναφείς ή συνδεδόμενες με το αντικείμενο των δραστηριοτήτων των επιχειρήσεων. Για να συμβεί αυτό θα πρέπει ο προϋπολογισμός του αντικειμένου ανάθεσης να μην υπερβαίνει το ποσό των 45.000 Ευρώ⁶⁹.

Στις επιχειρήσεις ΟΤΑ επιτρέπεται να τους αναθέτουν εκπόνηση μελέτης, μόνο αν το προσωπικό ή οι συνεργάτες έχουν αντίστοιχο τίτλο σπουδών ή ειδικότητα⁷⁰.

Μετά από συνένωση των ΟΤΑ, οι Δήμοι που δημιουργούνται, υπεισέρχονται σε όλα τα δικαιώματα και τις υποχρεώσεις⁷¹ που προκύπτουν από τη σύσταση ή τη συμμετοχή σε επιχείρηση ΟΤΑ.

Στο Μητρώο Επιχειρήσεων ΟΤΑ⁷² περιλαμβάνονται στοιχεία που αφορούν τη σύσταση και τη λειτουργία των επιχειρήσεων ΟΤΑ. Τα στοιχεία αυτά κοινοποιούνται στην Περιφέρεια από τις επιχειρήσεις ΟΤΑ, η οποία με την σειρά της τα τηρεί σε μια βάση δεδομένων. Αφού γίνει έλεγχος για την πληρότητα τους, τα στοιχεία αυτά στέλνονται από την Περιφέρεια στο Υπουργείο Εσωτερικών Δημοσίας Διοίκησης και Αποκέντρωσης.

68. Άρθρο 268 του Κώδικα Δήμων και Κοινοτήτων, παρ.1

69. Χωρίς συμπεριλαμβανομένου ΦΠΑ.

70. Άρθρο 268 του Κώδικα Δήμων και Κοινοτήτων, παρ.2

71. Των καταργούμενων ΟΤΑ.

72. Άρθρο 268 του Κώδικα Δήμων και Κοινοτήτων, παρ 4

Η Περιφέρεια με βάση τα στοιχεία του Μητρώου εκδίδει μια βεβαίωση μια φορά το χρόνο. Η βεβαίωση⁷³ αυτή χρησιμεύει και για άλλο σκοπό. Χωρίς αυτήν οι επιχειρήσεις ΟΤΑ δεν μπορούν να συμμετέχουν σε δημόσιους διαγωνισμούς ή δεν μπορούν να εισπράξουν οποιοδήποτε χρηματικό ποσό από ΟΤΑ ή φορέα δημοσίου τομέα. Η παραπάνω βεβαίωση θα πρέπει κάθε φορά να κατατίθεται με τα απαραίτητα δικαιολογητικά που χρειάζονται σε κάθε περίπτωση.

Για το χρόνο και τον τρόπο υποβολής των στοιχείων και έκδοσης της αντίστοιχης βεβαίωσης, για τη διαδικασία δημιουργίας και συντήρησης του Μητρώου, για το χρόνο έμαρξης εφαρμογής των παραπάνω διατάξεων και τέλος για κάθε για κάθε ειδικό θέμα που χρησιμοποιείται για την εφαρμογή τους, χρειάζεται απόφαση του Υπουργού Εσωτερικών⁷⁴. Στα στοιχεία που κοινοποιούνται υπάρχουν υποχρεωτικά οι προσλήψεις του προσωπικού των επιχειρήσεων ΟΤΑ καθώς και οι συμβάσεις μίσθωσης έργων, προμηθειών, μελετών και υπηρεσιών που αυτές κάνουν.

Διάφορα ΚΕΚ⁷⁵ που δημιουργούν οι ΟΤΑ έχουν τη μορφή της κοινωφελούς δημοτικής ή κοινοτικής επιχείρησης ή της ανώνυμης εταιρίας ΟΤΑ.

Οι παραπάνω διατάξεις για την απ'ευθείας ανάθεση παροχής υπηρεσιών από τους ΟΤΑ προς τις επιχειρήσεις, ισχύουν και στην περίπτωση απ' ευθείας ανάθεσης παροχής υπηρεσιών από τους ΟΤΑ προς τα ΚΕΚ το οποίο έχει συστήσει ή συμμετέχει σε αυτό.

Στις επιχειρήσεις των ΟΤΑ μπορούν να παρέχονται αυτοτελής νομικές υπηρεσίες, μη εξαρτώμενες από την ύπαρξη ή μη αντίστοιχης υπηρεσίας του ΟΤΑ⁷⁶.

3.2. ΜΕΤΑΒΑΤΙΚΕΣ ΡΥΘΜΙΣΕΙΣ ΓΙΑ ΕΠΙΧΕΙΡΗΣΕΙΣ ΟΤΑ

73. Η βεβαίωση θα πρέπει να κατατίθεται με τα άλλα δικαιολογητικά που χρειάζονται σε κάθε περίπτωση.

74. Και μετά από σύμφωνη γνώμη της ΚΕΔΚΕ.

75. Κέντρα Επαγγελματικής Κατάρτισης

76. Άρθρο 268 του Κώδικα Δήμων και Κοινοτήτων, παρ. 5

Όσες επιχειρήσεις των ΟΤΑ⁷⁷ τις οποίες έχουν συστήσει ή συμμετέχουν σ' αυτές φορείς της Τοπικής Αυτοδιοίκησης δεν μπορούν να προσαρμόσουν το καταστατικό τους στις διατάξεις του νέου νόμου, μέσα σε ένα χρόνο, θα πρέπει να λυθούν ή να εκκαθαριστούν.

Αμιγείς επιχειρήσεις που λειτουργούσαν με το παλιό καθεστώς, τώρα μπορούν να συγχωνευτούν μέσα σε ένα χρόνο από την έναρξη ισχύος του νέου καθεστώτος⁷⁸. Το συμβούλιο του ΟΤΑ μπορεί να αποφασίσει με απόλυτη πλειοψηφία του συνόλου των μελών του και με βάση τις ανάγκες του ΟΤΑ και των Νομικών Προσώπων του, μετά από τη συγχώνευση, τη μεταφορά του πλεονάζοντος προσωπικού, σε αντίστοιχες υπηρεσίες αυτού ή των Νομικών του Προσώπων.

Οι αμιγείς επιχειρήσεις του παλιού καθεστώτος θα μπορούν να μετατραπούν σε ανώνυμες εταιρίες ΟΤΑ ή σε Δημοτικές ή Κοινοτικές ανώνυμες εταιρίες ανάλογα με τους εμπορικούς ή βιομηχανικούς σκοπούς που επιδιώκουν, μέσα σε ένα χρόνο από την έναρξη του ισχύοντος καθεστώτος.

Οι Διαδημοτικές ή οι Διακοινοτικές επιχειρήσεις με το νέο καθεστώς απαγορεύονται η σύσταση τους. Όσες έχουν συσταθεί συνεχίζουν τη λειτουργία τους μέχρι τη στιγμή που ορίζεται ως τέλος από το καταστατικό της.

Από την έναρξη ισχύος του νέου καθεστώτος απαγορεύεται η σύσταση κατασκευαστικών επιχειρήσεων από τους ΟΤΑ.

3.3 ΣΥΓΚΡΙΣΗ ΤΩΝ ΔΥΟ ΚΑΘΕΣΤΩΤΩΝ

Από τη σύγκριση των ρυθμίσεων εντοπίστηκαν πολλές ομοιότητες, αλλά και αρκετές διαφορές που υπάρχουν ανάμεσα τους.

77. Άρθρο 269 του Κώδικα Δήμων και Κοινοτήτων, παρ. 1

78. Αφού αυτές ανήκουν στον ίδιο ΟΤΑ.

Η βασική διαφορά των δύο Κωδίκων είναι οι μορφές των επιχειρήσεων.

Σύμφωνα με το προηγούμενο καθεστώς οι μορφές των επιχειρήσεων ήταν:

- Αμιγείς Δημοτικές και Κοινοτικές Επιχειρήσεις
- Διαδημοτικές και Διακοινοτικές Επιχειρήσεις
- Ανώνυμες Εταιρίες⁷⁹

Ενώ στο ισχύον καθεστώς μπορούν να συστηθούν:

- Δημοτικές και Κοινοτικές Κοινοφελείς Επιχειρήσεις
- Ανώνυμες Εταιρείες ΟΤΑ⁸⁰

Στο προηγούμενο καθεστώς ιδρύονταν, Αστικές Εταιρίες μη κερδοσκοπικού χαρακτήρα. Στο ισχύον καθεστώς απαγορεύεται η σύσταση τους ενώ οι υπάρχουσες συνεχίζουν να λειτουργούν μέχρι τη λήξη του χρόνου που προβλέπεται στη συστατική τους πράξη.

Στο ισχύον καθεστώς οι Αμιγείς Δημοτικές και Κοινοτικές Επιχειρήσεις του προηγούμενου καθεστώτος αντικαθίστανται από τις Δημοτικές και Κοινοτικές Κοινοφελείς Επιχειρήσεις ή και Ανώνυμες εταιρίες⁸¹.

Η πράξη του Γενικού Γραμματέα της Περιφέρειας και όλα τα στοιχεία της απόφασης αποτελούν το καταστατικό⁸² της επιχείρησης.

Και στις δύο περιπτώσεις η διοίκηση των επιχειρήσεων ακολουθεί τις ίδιες διατάξεις με ελάχιστες διαφορές:

Η διοίκηση ασκείται από το διοικητικό συμβούλιο το οποίο στην περίπτωση των Αμιγών Επιχειρήσεων αποτελείται πέντε έως έντεκα μέλη. Στις Αμιγείς Επιχειρήσεις τα αιρετά μέλη του Δήμου ή της Κοινότητας αντιπροσωπεύονται από δύο εκπροσώπους τους στην επιχείρηση, ενώ στις Δημοτικές και Κοινοτικές Κοινοφελείς Επιχειρή-

79. π.χ. δημοσυνεταιριστικές, λαϊκής βάσης, κοινές.

80. π.χ. κοινές, αναπτυξιακές, αποκλειστικού σκοπού

81. Για να συσταθεί η επιχείρηση απαιτείται οικονομοτεχνική μελέτη, με απόφαση του συμβουλίου, η οποία λαμβάνεται με πλειοψηφία των μελών του Δημοτικού Συμβουλίου και με πράξη του Γενικού Γραμματέα της Περιφέρειας. Κατόπιν δημοσιεύεται στην εφημερίδα της Κυβερνήσεως.

82. Στο καταστατικό αναφέρονται όλα τα στοιχεία που αφορούν την επιχείρηση, π.χ. η επωνυμία, ο σκοπός η έδρα κ.λ.π.

σεις αντιπροσωπεύονται από τρεις. Με απόφαση του Διοικητικού Συμβουλίου της επιχείρησης προσλαμβάνεται ο Διευθυντής, όπου στις Αμιγείς μπορεί να είναι ένα από τα μέλη του Διοικητικού ή Δημοτικού και Κοινοτικού Συμβουλίου. Αντίθετα με το ισχύον καθεστώς στις Δημοτικές και Κοινοτικές Κοινωφελείς Επιχειρήσεις προσλαμβάνεται διευθυντής μετά από προκήρυξη της θέσης. Στα δύο καθεστάτα εντοπίσαμε ομοιότητες που αφορούν τον κανονισμό των επιχειρήσεων, τον οποίο συντάσσει το διοικητικό συμβούλιο. Διαιρείται σε:

- A) εσωτερικό κανονισμό υπηρεσιών
- B) κανονισμό προσωπικού
- Γ) κανονισμό οικονομικής διαχείρισης

Ο τακτικός διαχειριστικός έλεγχος γίνεται από δύο ελεγκτές που διορίζονται από το διοικητικό συμβούλιο της επιχείρησης. Στην περίπτωση του προηγούμενου καθεστώτος οι ελεγκτές πρέπει να είναι είτε υπάλληλοι τραπεζών είτε δημόσιοι υπάλληλοι του κλάδου ΠΕ καθώς επίσης ορκωτοί ελεγκτές ή πρόσωπα που έχουν το δικαίωμα να οριστούν ελεγκτές σε ενώνυμη εταιρία. Στο ισχύον καθεστώς ο διαχειριστικός έλεγχος γίνεται μόνο από ορκωτούς ελεγκτές ή πρόσωπα που έχουν το δικαίωμα να οριστούν ελεγκτές σε ανώνυμη εταιρία. Ο έκτακτος διαχειριστικός έλεγχος και στους δύο κώδικες αποφασίζεται από το Γενικό Γραμματέα της Περιφέρειας ο οποίος ορίζει τους ελεγκτές⁸³.

Επίσης εντοπίσαμε στα δύο καθεστάτα ομοιότητες που αφορούν τη διάλυση των επιχειρήσεων. Όταν λύεται μια επιχείρηση ακολουθεί η εκκαθάριση και τα περιουσιακά στοιχεία της επιχείρησης που απομένουν μεταβιβάζονται στον οικείο Ο.Τ.Α.

Οι μορφές των ανωνύμων εταιριών αλλάζουν ως προς την ονομασία τους και τον τρόπο λειτουργίας τους.

83. βλ. άρθρο 261 από Κώδικα Δήμων Κοινοτήτων, άρθρο 1.

ΠΡΟΗΓΟΥΜΕΝΟ ΚΑΘΕΣΤΩΣ	ΙΣΧΥΟΝ ΚΑΘΕΣΤΩΣ
ΑΜΙΓΓΕΙΣ ΔΗΜΟΤΙΚΕΣ ΚΑΙ ΚΟΙΝΟΤΙΚΕΣ ΕΠΙΧΕΙΡΗΣΕΙΣ	ΔΗΜΟΤΙΚΕΣ ΚΑΙ ΚΟΙΝΟΤΙΚΕΣ ΚΟΙΝΩΦΕΛΕΙΣ ΕΠΙΧΕΙΡΗΣΕΙΣ
ΑΝΩΝΥΜΕΣ ΕΤΑΙΡΙΕΣ (δημοσυνεταιριστικές, λαϊκής βάσης, κοινές)	ΑΝΩΝΥΜΕΣ ΕΤΑΙΡΙΕΣ ΟΤΑ (κοινές, αναπτυξιακές, αποκλειστικού σκοπού)
ΔΙΑΔΗΜΟΤΙΚΕΣ ΚΑΙ ΔΙΑΚΟΙΝΟΤΙΚΕΣ ΕΠΙΧΕΙΡΗΣΕΙΣ	

Πίνακας 1

Πηγή: Κώδικας Δήμων και Κοινοτήτων

Στο ισχύον καθεστώς προβλέπεται υποχρεωτική λύση των Ανωνύμων εταιριών Ο.Τ.Α. σε περίπτωση που για τρεις συνεχόμενες εταιρικές χρήσεις⁸⁴ παρουσιάζεται ζημία ή σε περίπτωση που για ισάριθμες φορές εντός δεκαετίας τα ίδια αυτών κεφάλαια γίνουν κατώτερα του 50% του μετοχικού κεφαλαίου. Η παρούσα διάταξη δεν προβλεπόταν στο προηγούμενο καθεστώς.

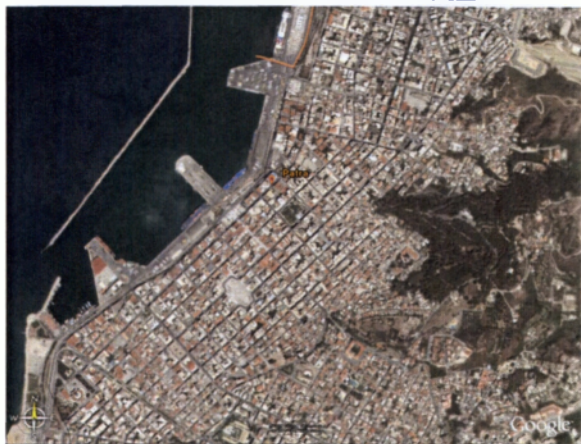
Στο προηγούμενο καθεστώς δεν προβλεπόταν η ύπαρξη λειτουργίας των Μητρώων Επιχειρήσεων ΟΤΑ. Δημιουργήθηκε με τη διάταξη του Ν.2539/1997. Στο νέο καθεστώς ισχύει ακόμα και η λειτουργία του με την εξής διαφορά: Στο προηγούμενο καθεστώς τηρούσε τα στοιχεία, σε βάση δεδομένων, το ΥΠ.ΕΣ.Δ.Δ.Α. ενώ στο ισχύον καθεστώς τηρεί αυτή τη Βάση Δεδομένων η Περιφέρεια η οποία γνωστοποιεί τα στοιχεία αυτά στο ΥΠ.ΕΣ.Δ.Α.Α. μετά από έλεγχο της πληρότητας τους.

84. Μετά από δύο έτη από την ίδρυση της εταιρίας

ΚΕΦΑΛΑΙΟ 4^ο

Ο ΔΗΜΟΣ ΠΑΤΡΕΩΝ

4.1 Η ΠΟΛΗ ΤΗΣ ΠΑΤΡΑΣ



Η Πάτρα (αρχαία ελληνικά: Πάτραι) είναι η τρίτη σε μέγεθος πόλη της Ελλάδας, πρωτεύουσα του Νομού Αχαΐας, της περιφέρειας Δυτικής Ελλάδας και το μεγαλύτερο αστικό κέντρο και λιμένας της Πελοποννήσου⁸⁵. Το ευρύτερο Πολεοδομικό Συγκρότημα της Πάτρας έχει μόνιμο πληθυσμό 190.843 κατοίκους (απογραφή 2001), ενώ ο Δήμος Πατρέων 160.446 κ. Η (κεντρική) πόλη της Πάτρας έχει 158.400 κ. κατά την τελευταία απογραφή. Η Πάτρα⁸⁶ είναι το μεγαλύτερο οικονομικό, εμπορικό και πολιτιστικό κέντρο της Δυτικής Ελλάδας.

Η πόλη διαθέτει δύο πανεπιστήμια και ένα Τεχνολογικό Εκπαιδευτικό Ίδρυμα και συνδεδεμένα με αυτά ερευνητικά ινστιτούτα, που την καθιστούν επιστημονικό κέντρο με εξαιρετικές επιδόσεις στην τεχνική εκπαίδευση. Η υπερσύγχρονη γέφυρα Ρίου-Αντιρρίου συνδέει το προάστιο της Πάτρας Ρίο με το Αντίρριο, ενώνοντας την Πελοπόννησο με την Στερεά Ελλάδα. Επιπλέον, η πόλη καυχιάται για

85. βλ. ιστοσελίδα <http://www.westnet.gr>

86. Αποκαλείται Πύλη της Ελλάδος προς τη Δύση αφού είναι διεθνές εμπορικό κέντρο, μεγάλο λιμάνι και κομβικό σημείο για το εμπόριο και την επικοινωνία με την Ιταλία και την Ευρωπαϊκή Δύση.

το μεγαλύτερο ευρωπαϊκό, μεσογειακού τύπου καρναβάλι της, το περίφημο Πατρινό καρναβάλι⁸⁷.

Η Πάτρα⁸⁸ βρίσκεται 216 χιλιόμετρα δυτικά της Αθήνας στα βορειοδυτικά παράλια της Πελοποννήσου, στους πρόποδες του Παναχαϊκού όρους και βρέχεται από τον Πατραϊκό κόλπο, ο οποίος στην ουσία είναι μια εγκόλπωση του Ιονίου πελάγους. Η περιοχή έχει ευχάριστο μεσογειακό κλίμα με σχετικά δροσερά, αλλά υγρά καλοκαίρια και πολύ ήπιους χειμώνες.

Ένα κεντρικό χαρακτηριστικό της αστικής γεωγραφίας της Πάτρας είναι η διαίρεσή της στην Άνω και Κάτω πόλη, που συνδέονται μεταξύ τους με σκάλες⁸⁹. Η Κάτω πόλη, η οποία περιλαμβάνει τον αστικό πυρήνα του 19ου αιώνα και το λιμάνι, βρίσκεται δίπλα στη θάλασσα και απλώνεται μεταξύ των εκβολών των ποταμών Γλαύκου και Χάραδρου και είναι χτισμένη πάνω σε ένα αρχικά ποταμογενές και ελώδες έδαφος, ενώ η Άνω πόλη καλύπτει την περιοχή των παλαιότερων οικισμών, γύρω από το φρούριο, πάνω στις δυτικότερες υπώρειες του Παναχαϊκού όρους (1.926 μέτρα) πριν τον Πατραϊκό Κόλπο⁹⁰.

Το μεγαλύτερο ποτάμι της περιοχής είναι ο Γλαύκος που ρέει νότια της Πάτρας. Άλλα ποτάμια είναι ο Χάραδρος, ο Μείλιχος και ο ορμητικός χειμαρρος Διακονιάρης.

Μεγάλης σημασίας για τη βιοποικιλότητα της περιοχής και για τη διαφύλαξη του κλίματός της, έχει το έλος της Αγυιάς, ένα μικρό και παράκτιο υδατικό οικοσύστημα, μόλις 30 εκταρίων που βρίσκεται στα βόρεια του κέντρου της πόλης.

87. Χαρακτηριστικά γνωρίσματα του καρναβαλιού είναι τα σατιρικά άρματα και οι θεαματικοί χοροί και παρελάσεις.

88. Το όνομα της πόλης προέρχεται από την μυθολογία δηλαδή από τον Πατρέα, οικιστή της πόλης.

89. Αυτό είναι αποτέλεσμα μιας αλληλεπίδρασης ανάμεσα στη φυσική γεωγραφία της περιοχής και του μοντέλου της ανθρώπινης κατοίκησης.

90. βλ. ιστοσελίδα <http://www.westnet.gr>

Η Πάτρα σήμερα είναι μια σύγχρονη μεγαλούπολη με σημαντική βιομηχανική και εμπορική κίνηση ενώ το λιμάνι της είναι ένα από τα σημαντικότερα της Ελλάδας και πύλη προς την Δύση.

4.2 ΤΟ ΛΙΜΑΝΙ ΤΗΣ ΠΑΤΡΑΣ

Το λιμάνι⁹¹ ανέκαθεν έπαιξε σημαντικό ρόλο στην οικονομική, κοινωνική και πολιτική ζωή της πόλης. Κατά τον προηγούμενο αιώνα γνώρισε μία περίοδο μεγάλης άνθησης σαν κέντρο σταφιδεμπορίου. Τα πλεονεκτήματα γεωγραφικής θέσης του επεφύλαξαν μια εκτεταμένη περίοδο ακμής, που σημάδεψε τη ζωή της Πάτρας και διαμόρφωσε σε μεγάλο βαθμό τα χαρακτηριστικά της τοπικής οικονομίας.



Στη συνέχεια, η κάμψη και παρακμή του σταφιδεμπορίου, συμπαρέσυρε και το λιμάνι σε μία περίοδο στασιμότητας και αργότερα παρακμής, που έγινε ιδιαίτερα έντονη τα πρώτα μεταπολεμικά χρόνια. Όμως μέσα στα τελευταία 30 χρόνια, τόσο η Πάτρα όσο και το λιμάνι της άλλαξαν δραστικά. Έγιναν διαίτερες αλλαγές στον

91. Πηγή: Γραμματεία Δήμου Πατρέων

χαρακτήρα του λιμανιού οι οποίες οφείλονται κυρίως στην πρόσφατη κρίση των Βαλκανίων, όπου οι προτιμήσεις τουριστικών και εμπορευματικών ροών άλλαξαν δραστικά.

Σήμερα, το λιμάνι αποτελεί τη σημαντικότερη τερματική εγκατάσταση θαλάσσιων μεταφορών της Δυτικής Ελλάδας και το σημαντικότερο σημείο πορθμειακής σύνδεσης της χώρας με την Ιταλία, ενώ ο ρόλος του στο δίκτυο των εσωτερικών ακτοπλοϊκών συνδέσεων με τα νησιά του Ιονίου έχει αποδυναμωθεί, μετά την ανάπτυξη του λιμανιού της Κυλλήνης ως κύριου σημείου συνδέσεως της Ζακύνθου και της Κεφαλλονιάς⁹².

4.3 ΑΠΑΣΧΟΛΗΣΗ ΚΑΙ ΠΛΗΘΥΣΜΟΣ

A) Απασχόληση

Η έλλειψη δημιουργίας νέων θέσεων εργασίας στην Περιφέρεια Δυτικής Ελλάδος, αποτελεί το κυρίαρχο εύρημα της φετινής μελέτης που πραγματοποίησε η εταιρεία DATA RC για την απασχόληση και την αγορά εργασίας. Μεταξύ των κυρίων ευρημάτων της μελέτης καταγράφεται μείωση του ποσοστού ανεργίας⁹³ στην Περιφέρεια, το οποίο, ωστόσο παραμένει από τα υψηλότερα στην Ελλάδα. Η ανεργία πλήττει κατά κύριο λόγο το γυναικείο πληθυσμό της Περιφέρειας.⁹⁴

B) Πληθυσμός

Η Πάτρα έχει περισσότερο πληθυσμό από τον αναμενόμενο (σύμφωνα με τον συνολικό πληθυσμό του Νομού), η Πάτρα κατέχει την τρίτη θέση μεταξύ των Αστικών Κέντρων της χώρας, με πληθυσμό πάνω από 12.000 κατοίκους το 1991, μετά την Αθήνα και την Θεσσαλονίκη, και η οποία παρουσιάζει μεγάλη πληθυσμιακή υστέ-

92. Πηγή: Γραμματεία Δήμου Πατρέων

93. Η ανεργία πλήττει κατά κύριο λόγο τον γυναικείο πληθυσμό της περιφέρειας.

94. βλ. ιστοσελίδα <http://www.gowest.gr>

95. βλ. ιστοσελίδα <http://www.patra.gr>

ρηση από τον θεωρητικά αναμενόμενο πληθυσμό της, ως τρίτη στην τάξη της πληθυσμιακής ιεραρχίας.⁹⁵

Γ. Ενεργός και μη ενεργός πληθυσμός του Δήμου Πατρέων

Ανοδικές τάσεις εμφανίζει το σύνολο των απασχολούμενων στο Δήμο Πατρέων κατά τα απογραφικά έτη 1991 και 2001, μεταβολή κατά 11,9%. Ανά φύλο, μεγαλύτερη είναι η άνοδος των απασχολούμενων γυναικών έναντι των ανδρών έναντι 4,1%. Οι απασχολούμενοι που ανήκουν στον ώριμο παραγωγικό πληθυσμό του Δήμου σημείωσαν άνοδο κατά 19,3%, συνολικά, 5,5% στους απασχολούμενους άνδρες και 71,1% στις απασχολούμενες γυναίκες.

Το ποσοστό συμμετοχής του εργατικού δυναμικού⁹⁶, το οποίο εκφράζει την ποσοστιαία αναλογία εργατικού δυναμικού στον πληθυσμό εργάσιμης ηλικίας στον Δήμο Πατρέων κυμάνθηκε στο 56,9% το 2001 έναντι 54% το 1991.

Το ποσοστό απασχόλησης στο Δήμο Πατρέων σημειώνει ανεπαισθητη πτώση της τάξης του 0,7% και κυμαίνεται το 2001 στο 47,6% από 48% που ήταν το 1991 .

Το ποσοστό ανεργίας σημειώνει άνοδο της τάξης του 45,3% και και κυμαίνεται το 2001 στο 16% από το 11% που ήταν το 1991.

4.4 ΑΞΙΟΘΕΑΤΑ-ΠΑΡΚΑ-ΙΣΤΟΡΙΚΑ ΜΝΗΜΕΙΑ

Α) ΑΞΙΟΘΕΑΤΑ



96. Πηγή: Επιχειρησιακό Πρόγραμμα Δήμου Πατρέων

- **Δασύλλιο:** Ο πευκόφυτος αυτός λόφος αποκαλείται η «βεράντα» του Πατραϊκού κόλπου για την εξαιρετική θέα που προσφέρει.

Το Δασύλλιο⁹⁷ προσφέρεται για περιπάτους αναψυχής αλλά και για τζόκινγκ. Υπάρχει Δημοτικό τουριστικό περίπτερο εναρμονισμένο στο περιβάλλον από το οποίο μπορεί κανείς να θαυμάσει την Πάτρα, το λιμάνι, τον Πατραϊκό αλλά και τις χαμηλές ακτές της περιοχής του Μεσολογγίου έως τα βουνά της Ρούμελης.

- **Ναός Αγίου Ανδρέα:** Ο Άγιος Ανδρέας, ο Πρωτόκλητος, ο μαθητής του Χριστού και ένας από τους δώδεκα αποστόλους είναι ο πολιούχος της Πάτρας. Σημαντική η δράση του στην πόλη, όπου και σταυρώθηκε το 66 μ.Χ, έχοντας κάνει πολλά θαύματα. Την 1 - 6 - 1908 θεμελιώθηκε ο νέος ναός δίπλα στον παλιό ναό υπό τον βασιλιά Γεωργίου Α'. Με το όνομα Άγιος Ανδρέας ονομάζεται θεραπευτήριο, ακόμη και το Νοσοκομείο της Πόλης. Από το 1966 καθιερώθηκαν τα Πρωτοκλήτεια: καλλιτεχνικές εκδηλώσεις πριν την εορτή του Αγίου (30 Νοεμβρίου)



- **Ιστορικό και Εθνολογικό Μουσείο⁹⁸:** Ιδρύθηκε το 1973, όταν ευοδώθηκε η προσπάθεια των πρωτεργατών του Γιάννη Μελετόπουλου και Θεόδωρου Παπαναγιώτου. Ο πρώτος είχε

97. βλ. ιστοσελίδα <http://www.patra.gr>

98. βλ. ιστοσελίδα <http://www.patra.gr>

την ιδέα της δημιουργίας χώρου για τη στέγαση ιστορικών κειμηλίων της Αχαιίας και ο δεύτερος ανέλαβε την υλοποίησή της. Το υλικό που συγκεντρώθηκε τοποθετήθηκε αρχικά σε αίθουσα της Δημοτικής Βιβλιοθήκης για να μεταφερθεί αργότερα στο Μέγαρο Λόγου και Τέχνης όπου στεγάζεται έως σήμερα.

- **Βόρειο Νεκροταφείο:** Το ρωμαϊκό αυτό μνημείο χρονολογείται μεταξύ του τέλους του 1ου αι. μ.Χ και τους τέλους του 2ου αι. μ. Χ.
- **Ρωμαϊκό Υδραγωγείο:** Το πρώτο συστηματικό υδραγωγείο⁹⁹ της Πάτρας βρίσκεται στα ριζά του λόφου του Δασυλλίου και είναι έργο ρωμαϊκό.



- **Μυκηναϊκοί Τάφοι Βούντενης:** Ο αρχαιολογικός χώρος της Βούντενης βρίσκεται 4,5 χμ ανατολικά της Πάτρας και πρόκειται για μεγάλο μυκηναϊκό νεκροταφείο¹⁰⁰.
- **Αμφιθέατρο:** Κοντά στο Αρχαίο Ωδείο ήρθαν στο φως ερείπια αμφιθεάτρου πιθανόν του 1ου μ.Χ αιώνα¹⁰¹.
- **Πηγή Δήμητρας:** Το σημερινό πηγάδι του Αγ. Ανδρέα παραπλεύρως του παλαιού Ι. Ναού το οποίο άλλοτε ήταν πηγή της θεάς Δήμητρας που λειτουργούσε και σαν μαντείο.
- **Ρωμαϊκά Νυμφαία:** Μνημειώδες κτίσμα του 3ου αιώνα, χώρος αναψυχής με πίδακες νερού και κήπους¹⁰².

99. βλ. ιστοσελίδα <http://www.patra.gr>

100. Ο χώρος αυτός είναι μη επισκέψιμος.

101. Μαζί με το αρχαίο Ωδείο αποτελούν ένα ενιαίο σύνολο μεγάλης αρχαιολογικής αξίας.

- **Αποθήκες "Μπαρρυ":** Συγκρότημα βιομηχανικής αρχιτεκτονικής συνδεδεμένο με την εποχή ακμής της πόλης . Χρησιμοποιήθηκε ως εργοστάσιο νηματοποιίας, κλωστικής, αλευροποιίας και κατεργασίας σταφίδας¹⁰³. Σήμερα λειτουργεί σαν κέντρο τεχνών και στεγάζει το info center της Πάτρας.
- **Ρωμαϊκή Γέφυρα του Μείλιχου (γέφυρα Πausανία):** Στην διασταύρωση της Ν. Εθνικής οδού με την οδό Αρέθα βρίσκεται καλά διατηρημένη ρωμαϊκή γέφυρα με δύο τούβλινες καμάρες που στηρίζονται πάνω σε περίτεχνες βάσεις από πελεκητές πέτρες.



- **Αρχαίο Ωδείο:** Στα δυτικά της Ακρόπολης στην Άνω πόλη βρίσκεται το ρωμαϊκό Ωδείο της Πάτρας, παλαιότερο από το Ωδείο της Αθήνας (Ηρώδειο 160 π.χ.)¹⁰⁴



102. Στους βυζαντινούς χρόνους ο χώρος χρησιμοποιήθηκε ως εκκλησία και αργότερα ως νεκροταφείο.

103. Σήμερα λειτουργεί σαν κέντρο τεχνών και στεγάζει το info center της Πάτρας.

104. . βλ. ιστοσελίδα <http://www.patra.gr>

- **Παλαιό Δημοτικό Νοσοκομείο:** Νεοκλασικό κτίριο το οποίο λειτούργησε σαν νοσοκομείο από το 1872 έως το 1973. Λειτουργεί σήμερα ως Πολιτιστικό Πολυκέντρο της Πάτρας.
- **Θέατρο "Απόλλων":** Είναι το αρχαιότερο από τα σωζόμενα κλειστά θέατρα των νεότερων χρόνων και το εντυπωσιακότερο αρχιτεκτονικό στολίδι της Πάτρας.



- **Το Κάστρο της Πάτρας :** Το Κάστρο της Πάτρας είναι κτισμένο σε χαμηλό λόφο του Παναχαϊκού σε απόσταση 800 μ. περίπου από την ακτή. Οικοδομήθηκε από τον Ιουστινιανό περίπου το 551 μ.Χ. για την άμυνα της περιοχής και των κατοίκων της.



- **Δημοτικά Σφαγεία:** Ιδιαίτερου αρχιτεκτονικού ενδιαφέροντος, τα πέτρινα κτίσματα των Δημοτικών Σφαγείων λειτουργούσαν έως το 1998. Σήμερα έχει μετατραπεί σε χώρο σε μεγάλο εκθεσιακό κέντρο τοπικών προϊόντων.

- **Υ.Η.Σ. Γλαύκου (ΥδροΗλεκτρικός Σταθμός) :** Το πρώτο Υδροηλεκτρικό εργοστάσιο της Ελλάδος, λειτουργεί από το 1927 ως δημοτική επιχείρηση¹⁰⁵.
- **Αχαΐα Clauss:** Ο Πύργος της Αχαΐα Clauss είναι το πρώτο ελληνικό οινοποιείο που χτίστηκε στα 1861 και μέχρι σήμερα παράγει μερικά από τα πιο διάσημα ελληνικά κρασιά.



- **Το σπίτι του Κωστή Παλαμά:** Διατηρητέο κτίριο¹⁰⁶ επί της οδού Κορίνθου 241 στο κέντρο της πόλης, όπου γεννήθη-κε ο Κωστής Παλαμάς και η Ιταλίδα πεζογράφος Ματθίλδη Σεράο.



- **Χαμάμ:** "Λουτρά Χαμάμ"¹⁰⁷ Πατρών: "Έτος 1400". Κτίστηκε επί Ενετοκρατίας και διατηρήθηκε αργότερα από τους Τούρκους οι οποίοι είχαν την συνήθεια αυτή. Από τότε μέχρι σήμερα λειτουργούν σ' αυτό τα χαμάμ.



105 . Σήμερα ανήκει στη ΔΕΗ.

106. βλ. ιστοσελίδα <http://www.e-city.gr>

107. Τούρκικα θερμόλουτρα

- **Αρχαίο Θέατρο-Στάδιο:** Σήμερα ανασκάπτεται στο κέντρο της Πάτρας ανάμεσα στις οδούς Παντανάσης και Γεροκωστόπουλου.¹⁰⁸
- **Δημοτική Βιβλιοθήκη:** Η βιβλιοθήκη¹⁰⁹ διαθέτει σήμερα 120.000 τόμους βιβλία, καθώς και μεγάλο αριθμό περιοδικών, ιστορικά έγγραφα, φωτογραφικό αρχείο κ.ά. Επίσης, σε ειδικό τμήμα της βιβλιοθήκης φυλάσσονται πολύτιμα έγγραφα και βιβλία των Κωστή Παλαμά, Γιάννη Ρίτσου, Μουσολίνι κ.ά.

Β) ΠΛΑΤΕΙΕΣ

- **Πλατεία Γεωργίου:** Είναι η κεντρικότερη πλατεία¹¹⁰ της πόλης. Η πλατεία Γεωργίου εξακολουθεί να αποτελεί την πλατεία των πολιτικών συναντήσεων εξακολουθεί να αποτελεί την πλα-



τεία των πολιτικών συναντήσεων, των συλλαλητηρίων, των πολιτιστικών δρωμένων και κυρίως η πλατεία των καρναβαλικών εκδηλώσεων.

- **Πλατεία Όλγας:** Η πλατεία που φέρει το όνομα της γυναίκας του βασιλιά Γεωργίου Α', Όλγας. Σύμφωνα με το αρχικό πολεοδομικό σχέδιο προοριζόταν για αγορά δημητριακών, κατόπιν όμως δενδροφυτεύθηκε και ονομάστηκε «Της βασίλισσας το περιβόλι». Σήμερα αυτή η πλατεία έχει μετονομασθεί σε πλατεία «Εθνικής Αντίστασης».¹¹¹

108. βλ. ιστοσελίδα <http://www.e-city.gr>

109. βλ. ιστοσελίδα <http://www.patra.gr>

110. Πήρε το όνομα της από τον βασιλιά Γεώργιο Α'.

111. βλ. ιστοσελίδα <http://www.e-city.gr>



- **Πλατεία Υψηλών Αλωνίων:** Εθεωρείτο η καλύτερη πλατεία της πόλης. Ήταν γήλοφος με πλάτωμα¹¹². Εκεί το 1944 στην πλατεία αυτή απαγχονίστηκαν αγωνιστές της Εθνικής Αντίστασης από τα γερμανικά στρατεύματα κατοχής¹¹³.



- **Πλατεία Τριών Συμμάχων:** Η συγκεκριμένη πλατεία¹¹⁴ φέρει το όνομα των Τριών Συμμαχικών Δυνάμεων με την Ελλάδα στον αγώνα για την απελευθέρωση. Αυτές οι δυνάμεις ήταν η Αγγλία, η Γαλλία και η Ρωσία.

112. Πριν το 1867 λεγόταν πλατεία Άρτας.

113. βλ. ιστοσελίδα <http://www.e-city.gr>

114. Παλαιότερα λεγόταν πλατεία Τελωνείου επειδή εκεί κοντά βρισκόταν το τελωνείο.



- **Πλατεία Βουδ:** Η πλατεία αυτή πήρε το όνομά της από το Θωμά Βούδ, που ήρθε στην Πάτρα το 1843 από την Αγγλία και λόγω της οικονομικής ανάπτυξης του λιμανιού ένεκα του εμπορίου σταφίδας, δελεάστηκε από αυτό και ασχολήθηκε με το συγκεκριμένο εμπόριο¹¹⁵.



- **Πλατεία Μαρούδα:** Η πλατεία φέρει το όνομα της οικογένειας που έμενε εκεί της οικογένειας Μαρούδα.



115. Αυτή η πλατεία έχει μετονομαστεί σε πλατεία αγωνιστών 1821 ως ελάχιστο φόρο τιμής στους αγωνιστές της ένδοξης επανάστασης.

ΚΕΦΑΛΑΙΟ 5^ο

ΟΙ ΕΠΙΧΕΙΡΗΣΕΙΣ ΤΟΥ ΔΗΜΟΥ ΠΑΤΡΕΩΝ

5.1 Δ.Ε.Π.Α.Π. Α.Ε.



Η Δημοτική Επιχείρηση Πολιτιστικής Ανάπτυξης Πάτρας¹¹⁶, είναι Νομικό Πρόσωπο Ιδιωτικού Δικαίου με ιδιαίτερη παρουσία, χαρακτηριστικά και δραστηριότητα, στο πολιτιστικό γίγνεσθαι της χώρας.

Στη Δημοτική Επιχείρηση Πολιτιστικής Ανάπτυξης του Δήμου Πατρέων είναι ενταγμένοι οι εξής τομείς¹¹⁷:

1. Καρναβάλι - Τέχνες
2. Φεστιβάλ
3. Εικαστικών
4. Παραγωγής Εκδηλώσεων
5. Παιδεία - Πολιτισμός

Οι εκδηλώσεις των ανωτέρω τομέων έχουν καταστήσει την πρωτεύουσα της Αχαΐας ευρύτερα γνωστή στην Ελλάδα και το Εξωτερικό.

Το Χορευτικό τμήμα¹¹⁸ ιδρύθηκε το 1976 και από τα πρώτα του βήματα αγκαλιάστηκε από την πλειοψηφία της Πατρικής νεολαίας. Μέχρι σήμερα έχει κάνει εκατοντάδες παραστάσεις σε όλη την Ελλά-

116. βλ. ιστοσελίδα <http://www.e-city.gr>

117. Οι εκδηλώσεις των τομέων αυτών έχουν καταστήσει την πρωτεύουσα της Αχαΐας ευρύτερα γνωστή στην Ελλάδα και το Εξωτερικό.

118. Η διδασκαλία του χορού γίνεται από 14 δασκάλους.

δα, αλλά και την υπόλοιπη Ευρώπη. Παράλληλα, 50 περίπου Πατρινοί, στο πλαίσιο της δράσης του τμήματος, ασχολούνται με ζητήματα λαϊκού Πολιτισμού διαφόρων περιοχών της Ελλάδος, ενώ εκτός του χορού ασχολούνται με την παραδοσιακή φορεσιά, το κόσμημα και την παραδοσιακή μουσική. Με στόχο την καλύτερη ενημέρωση των στελεχών και μελών του, το χορευτικό της Δ.Ε.Π.Α.Π. διοργανώνει σεμινάρια, με εισηγητές ερευνητές του λαϊκού πολιτισμού περιοχών της Ελλάδας και συμμετέχει σε αναγνωρισμένες διοργανώσεις άλλων φορέων. Στα 25 χρόνια ζωής του απέκτησε μοναδική βιβλιογραφία και δισκογραφία και ένα αξιοζήλευτο βεστιάριο, με παραδοσιακές στολές από όλη την Ελλάδα¹¹⁹.

ΔΙΕΘΝΕΣ ΦΕΣΤΙΒΑΛ ΘΕΑΤΡΟΥ ΣΚΙΩΝ



Ο πολιτιστικός τομέας του Δήμου Πατρέων από το 1997 έχει αγκαλιάσει το θέατρο σκιών και το έχει εντάξει ως ξεχωριστή ενότητα στις προγραμματισμένες ετήσιες πολιτιστικές δράσεις. Οι δράσεις αυτές οδήγησαν στην ανάπτυξη του θεσμού, που μετεξελιχτηκε σε φεστιβάλ¹²⁰.

Το Διεθνές Φεστιβάλ Θεάτρου Σκιών αποτελεί έναν σημαντικό παράγοντα για την συνέχιση, την αναζωογόνηση και εξέλιξη αυτής της τέχνης.¹²¹

119. Πηγή: Γραμματεία Δήμου Πατρέων

120. Το 2001 πραγματοποιήθηκε το 1^ο Διεθνές Φεστιβάλ Θεάτρου Σκιών και από τότε γίνεται κάθε δεύτερο χρόνο εναλλασσόμενο με τους Αγώνες Ελληνικού Θεάτρου Σκιών .

121. Πηγή: Δημοτική Επιχείρηση Πολιτιστικής Ανάπτυξης Πάτρας (Δ.Ε.Π.Α.Π.)

ΚΑΡΝΑΒΑΛΙ



Το Καρναβάλι της Πάτρας¹²² αυτή τη στιγμή αποτελεί τη μεγαλύτερη και τη μαζικότερη εκδήλωση στον ελλαδικό χώρο και μία από τις μεγαλύτερες αντίστοιχες εκδηλώσεις στην Ευρώπη, στη διάρκεια της χειμερινής περιόδου.

Μία τόσο μεγάλη εκδήλωση¹²³ έχει φιλοσοφία και στόχους. Βασική φιλοσοφία είναι η σύνδεση του Καρναβαλιού με τις Τέχνες και στόχος η αναβάθμιση και η καθιέρωση του, μεταξύ των μεγάλων Καρναβαλιών της Ευρώπης.

Ταυτόχρονα με τα γνωστά καρναβαλικά δρώμενα, διοργανώνονται παράλληλες εκδηλώσεις που στοχεύουν αφενός στην ενδυνάμωση του Καλλιτεχνικού στοιχείου μέσα στο Καρναβάλι και αφετέρου στη διατήρηση παραδοσιακών μορφών τέχνης μέσω ανταλλαγών με άλλες περιοχές της Ελλάδας, των Βαλκανίων και της Ευρώπης.

ΔΗΜΟΤΙΚΗ ΠΙΝΑΚΟΘΗΚΗ ΠΑΤΡΩΝ

Η Δημοτική Πινακοθήκη Πατρών¹²⁴, ιδρύθηκε το 1988 και από το 2000, λειτουργεί στο πλαίσιο των δραστηριοτήτων της Δημοτικής Επιχείρησης Πολιτιστικής Ανάπτυξης Πάτρας. Σκοπός της σύστασης και λειτουργίας είναι η εκπόνηση και η υλοποίηση του προγράμματος

122. Πηγή: Δημοτική Επιχείρηση Πολιτιστικής Ανάπτυξης Πάτρας (Δ.Ε.Π.Α.Π.)

123. Η διάρκεια της ζωής του καρναβαλιού είναι 173 χρόνια.

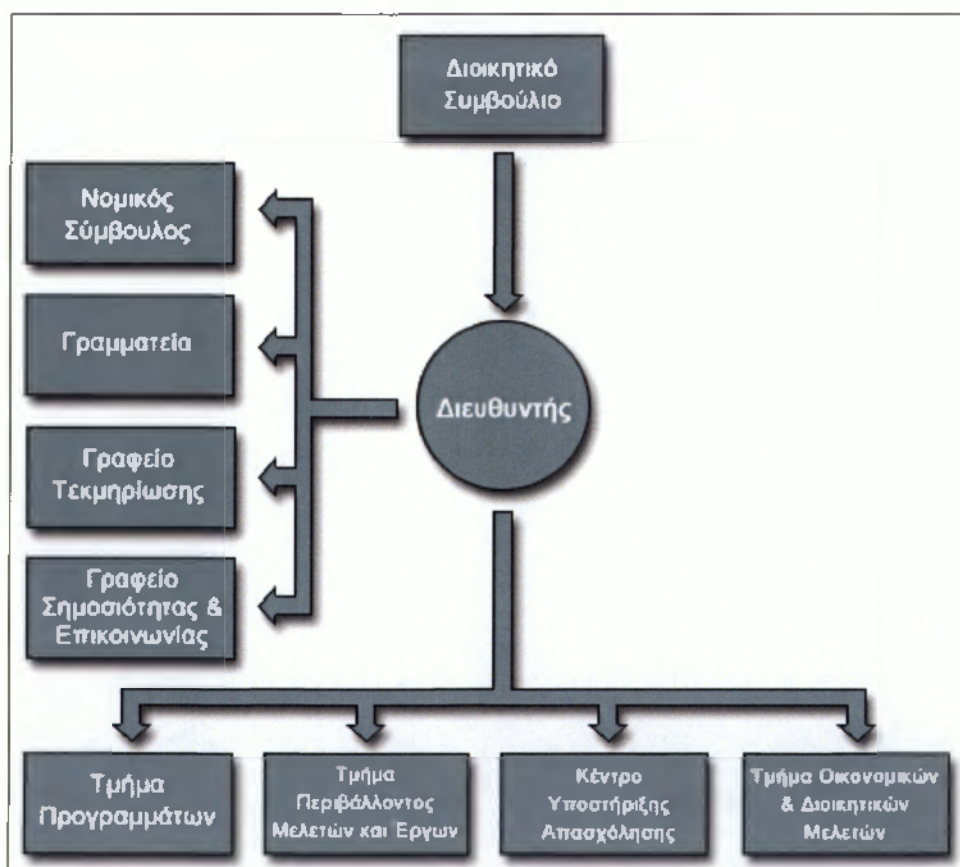
124. Πηγή: Δημοτική Επιχείρηση Πολιτιστικής Ανάπτυξης Πάτρας (Δ.Ε.Π.Α.Π.)

εκθέσεων, των παράλληλων εκδηλώσεων και των εκπαιδευτικών προγραμμάτων¹²⁵.

Οι συνεργασίες με τα ιδρύματα και τις Πινακοθήκες της χώρας μας, εξασφάλισαν αντιπροσωπευτικές εκθέσεις που κατέγραφαν την ιστορία της Νεοελληνικής Ζωγραφικής, Γλυπτικής και Χαρακτικής

ΔΙΕΘΝΕΣ ΦΕΣΤΙΒΑΛ ΠΑΤΡΑΣ

Η Πάτρα, αποχαιρετώντας τον εικοστό αιώνα, θυμάται, δημιουργεί, ανασαίνει, επικοινωνεί πολιτιστικά¹²⁶. Ο πλους του Διεθνούς Φεστιβάλ που πραγματοποιείται κάθε φορά, πρέπει να είναι μεγάλος και οι «επισκέψεις» του να γίνονται σε «τόπους», που άλλοτε είναι γνώριμοι και ξυπνούν μνήμες κι άλλοτε «πρωτοϊδωμένοι» και ικανοί να δημιουργήσουν εκ νέου το μύθο της πόλης.

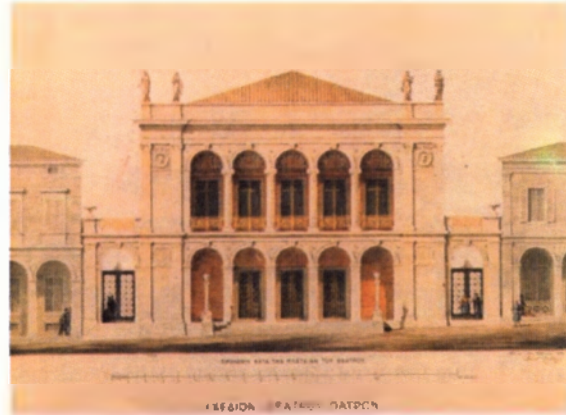


125. Με τη λειτουργία της προσιάζεται όλο το φάσμα της εικαστικής δημιουργίας παρέχοντας με αυτόν τον τρόπο εικαστική παιδεία.

126. Πηγή: Γραμματεία Δήμου Πατρέων

5.2 ΔΗ.ΠΕ.ΘΕ. ΠΑΤΡΑΣ

Το Δημοτικό Περιφερειακό Θέατρο Πάτρας¹²⁷ ιδρύθηκε το 1988 και διαγράφει ένα κύκλο εικοσαετούς δημιουργικής παρουσίας στο χώρο της ελληνικής περιφέρειας και του σύγχρονου θεάτρου. Είναι ένας θεατρικός οργανισμός με πανελλήνια απήχηση που παράγει πρωτότυπο καλλιτεχνικό έργο και έχει να επιδείξει μια πολύπλευρη δραστηριότητα με συγκεκριμένους στόχους και κατευθύνσεις¹²⁸.



Το ΔΗ.ΠΕ.ΘΕ. Πάτρας, έχει συνεργασθεί με σημαντικούς φορείς όπως είναι το Ελληνικό Φεστιβάλ, το Πανεπιστήμιο Πατρών, η Πάτρα Πολιτιστική Πρωτεύουσα της Ευρώπης 2006, το Εθνικό Θέατρο κ.α.¹²⁹

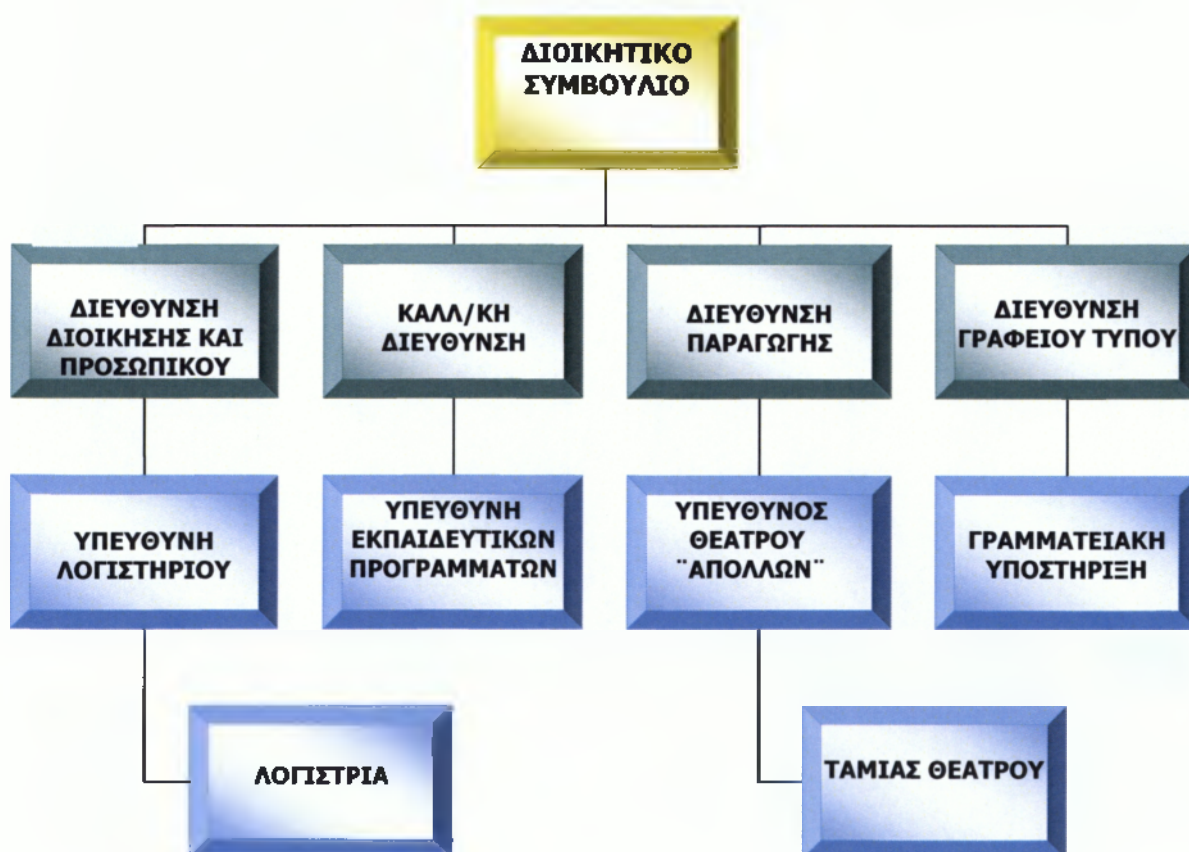
Με δεδομένη την ανάγκη για παροχή θεατρικής παιδείας στη σχολική κοινότητα και το άνοιγμα του σχολείου προς την κοινωνία ώστε να μπορεί να παρεμβαίνει δημιουργικά στα πολιτιστικά δράματα του τόπου μας, το ΔΗ.ΠΕ.ΘΕ. Πάτρας, σε συνεργασία με τις διευθύνσεις Πρωτοβάθμιας και Δευτεροβάθμιας Εκπαίδευσης του νομού Αχαΐας, λειτουργεί από φέτος εκπαιδευτικό τμήμα με σκοπό να υλοποιήσει μια σειρά εκπαιδευτικά προγράμματα. Στόχος, η ανάδειξη και αξιοποίηση του παιδαγωγικού-παιδευτικού ρόλου του θεάτρου, η εκδήλωση της καλλιτεχνικής έκφρασης των μαθητών, η σταδιακή θεατρική τους παιδεία και μακροπρόθεσμα η δημιουργία αυριανών θεατών, ικανών να επικοινωνήσουν και να προσλάβουν

127. Πηγή: Δημοτική Επιχείρηση Πολιτιστικής Ανάπτυξης Πάτρας (Δ.Ε.Π.Α.Π.)

128. Έργα ξένων και Ελλήνων συγγραφέων, παρέμβαση στην θεατρική εκπαίδευση, συμπαραγωγές με άλλους ελληνικούς και ευρωπαϊκούς οργανισμούς, ευαισθητοποίηση νεολαίας και εφαρμογή προγραμμάτων για ειδικές κοινωνικές ομάδες.

129. Συμμετέχει σε παραστάσεις υψηλού επιπέδου στην Επίδαυρο και στο Ηρώδειο και είναι πλήρως αποδεκτό από το κοινό της Πάτρας και της υπόλοιπης Ελλάδας.

κριτικά οποιοδήποτε καλλιτεχνικό θέαμα. Στο πλαίσιο αυτής της συνεργασίας, το ΔΗ.ΠΕ.ΘΕ. Πάτρας οργανώνει δύο κύκλους σεμιναρίων θεατρικής επιμόρφωσης (θεωρητικού και εργαστηριακού χαρακτήρα), συνολικής διάρκειας τριάντα ωρών, που απευθύνονται σε εκπαιδευτικούς πρωτοβάθμιας και δευτεροβάθμιας εκπαίδευσης (η επιλογή των εκπαιδευτικών θα γίνει από τα τμήματα πολιτιστικών θεμάτων και καλλιτεχνικών αγώνων των αντίστοιχων διευθύνσεων). Παράλληλα, οι εκπαιδευτικοί θα έχουν τη δυνατότητα να παρακολουθήσουν δοκιμές θεατρικών παραστάσεων του ΔΗ.ΠΕ.ΘΕ. Πάτρας και να συζητήσουν με τους σκηνοθέτες και ηθοποιούς για το πώς στήνεται μια παράσταση. Επίσης, προγραμματίζονται ξεναγήσεις εκπαιδευτικών και μαθητών στους χώρους του Δημοτικού Θεάτρου «Απόλλων». Από τον Αύγουστο του 2007 καλλιτεχνική διευθύντρια του ΔΗ.ΠΕ.ΘΕ. Πάτρας είναι η Λυδία Κονιόρδου.



Οργανόγραμμα ΔΗ.ΠΕ.ΘΕ. Πατρών

Η συλλογή οικονομικών στοιχείων της επιχείρησης ήταν αδύνατη λόγω του ότι σύμφωνα με τα λεγόμενα της γραμματείας δεν δίνονται τέτοια σημαντικά στοιχεία.

5.3 Δ.Ε.Υ.Α.Π.



Η Δημοτική επιχείρηση¹³⁰ Ύδρευσης – Αποχέτευσης της Πάτρας από την σύστασή τους μέχρι σήμερα έχει επενδύσει σε έργα υποδομής πλέον των 115.000.000 €, στοχεύοντας στην κάλυψη των αναγκών ύδρευσης και αποχέτευσης των πολιτών με σκοπό την διασφάλιση υγιεινής ποιότητας ζωής, αλλά και την αναβάθμιση του περιβάλλοντος.

Κατά την περίοδο 2006 – 2008 οι πληρωμές για τα έργα που κατασκευάζονται κατέβαλε συνολικά το ποσόν 18.000.000 €.

A. Όσον αφορά τα έργα Αποχέτευσης κατά την περίοδο 2006 – 2008 δόθηκε προτεραιότητα:

- Στην αντιμετώπιση των αναγκών των κατοίκων των συνοικιών της πόλης για επεκτάσεις προκειμένου να συνδεθούν στο δίκτυο Αποχέτευσης.
- Στην ολοκλήρωση βασικών έργων αποχέτευσης της πόλης μας. Ήδη εκτελούνται εργασίες στο Νότιο τμήμα της πόλης κοντά στην εγκατάσταση του βιολογικού καθαρισμού και στην βόρεια πλευρά του κεντρικού τμήματος της πόλης.

130. Πηγή: Δημόσια Επιχείρηση Ύδρευσης Αρδευσης Δήμου Πατρών

- Στην προγραμματισμένη συντήρηση του δικτύου αποχέτευσης και την κατασκευή νέων συνδέσεων¹³¹. Επίσης η ΔΕΥΑΠ με δεκαπέντε (15) συνολικά συμβάσεις σε εξέλιξη 21,8 εκατομμυρίων ευρώ έχει ολοκλήρωση ή βαίνει προς ολοκλήρωση η κατασκευή δώδεκα (12) χιλιομέτρων δικτύου ομβρίων και 60χιλιομέτρων δικτύου λυμάτων.

Οι στόχοι της επόμενης πενταετίας εστιάζονται κυρίως μετά και από την ολοκλήρωση ικανού αριθμού δύσκολων μελετών μεγάλου οικονομικού ύψους για την νότια παραλιακή περιοχή και την βόρεια πλευρά της πόλης. Συνολικά έχουν εκπονηθεί έξι μελέτες συνολικού προϋπολογισμού 53.700.000,00 ευρώ ως εξής:

- Στην κατασκευή των βασικών έργων αποχέτευσης λυμάτων και ομβρίων της βόρειας παραλιακής περιοχής της πόλης¹³².
- Στην ολοκλήρωση του έργου του Βορείου τμήματος της κεντρικής περιοχής της πόλης.
- Στην κατασκευή των βασικών έργων αποχέτευσης λυμάτων και ομβρίων της νότιας παραλιακής περιοχής.
- Στην εκπόνηση των μελετών και την κατασκευή των συλλεκτών λυμάτων και ομβρίων της ευρύτερης περιοχής του χ. Διακονιάρη και του π. Γλαύκου¹³³ όπου λόγω της καθυστέρησης διεύθεσης των έργων αυτών των δυο βασικών υδατορευμάτων δεν ήταν μέχρι σήμερα δυνατή η κατασκευή των έργων αυτών.

Β. Όσον αφορά τα έργα Ύδρευσης κατά την περίοδο 2006 -2008 υλοποιήθηκαν τα εξής¹³⁴:

Ι. Κατασκευή νέου δικτύου 73km προϋπολογισμού 4,7 εκ. €.

131. Για τον σκοπό αυτό εκτελέστηκαν έργα συνολικού προϋπολογισμού 1,2 εκατομμυρίων ευρώ

132. Από τον Μείλιχο μέχρι το όριο της πόλης με το Δήμο του Ρίο.

133. Λόγω της καθυστέρησης της διεύθεσης των έργων αυτών των δύο βασικών υδατορευμάτων δεν ήταν μέχρι σήμερα δυνατή η κατασκευή των έργων αυτών.

134. Πηγή: Δημόσια Επιχείρηση Ύδρευσης Αρδευσης Δήμου Πατρών

- II. Κατασκευή νέων τροφοδοτικών αγωγών 4 km προϋπολογισμού 1,0 εκατομμυρίων ευρώ.
- III. Ανάθεση κατασκευής έργων νέου δικτύου σε Αρόη – Ιτιές μήκους 21 km και προϋπολογισμού 1,7 εκατομμυρίων ευρώ
- IV. Ετοιμότητα δημοπράτησης έργων νέου δικτύου 95 km και προϋπολογισμού 8,0 εκατομμυρίων ευρώ
- V. Τηλεδιοίκηση δικτύου ύδρευσης 70 τοπικών σταθμών προϋπολογισμού 0,4 εκατομμυρίων ευρώ
- VI. Ανόρυξη 7 νέων γεωτρήσεων συνολικής παροχής 500 m³/h.
- VII. Ανόρυξη 7 γεωτρήσεων παρατήρησης υπόγειου υδροφόρου.
- VIII. Προμήθεια 20.000 νέων υδρομέτρων και σε διαδικασία ολοκλήρωσης άλλων 15.000 για την αντικατάσταση προβληματικών μετρητών.
- IX. Προμήθεια 100 παροχομέτρων για την παρακολούθηση των καταναλώσεων σε κεντρικά σημεία του δικτύου.

Στον προγραμματισμό της επιχείρησης είναι σε προτεραιότητα τα ακόλουθα¹³⁵:

- 1) Κατασκευή νέων δικτύων 50 χιλιομέτρων προϋπολογισμού 5,0 εκατομμυρίων ευρώ.
- 2) Αντικατάσταση 30.000 πεπαλαιωμένων προβληματικών υδρομέτρων.
- 3) Ανόρυξη 10 γεωτρήσεων σε ορεινή ζώνη.
- 4) Κατασκευή δεξαμενής 10.000 m³.
- 5) Επιτάχυνση διαδικασιών για τη χρήση της νέας δεξαμενής Αλ-συλλίου.
- 6) Υλοποίηση προσομοίωσης δικτύων σε GIS¹³⁶.

135. Πηγή: Δημόσια Επιχείρηση Ύδρευσης Άρδευσης Δήμου Πατρών

136. Γεωγραφικά συστήματα πληροφοριών.

7) Προώθηση και λύση του θέματος «ισοζύγιο νερού»¹³⁷.

Το «ισοζύγιο νερού» είναι εξαιρετικά σοβαρό και κρίσιμο θέμα¹³⁸ και οφείλουμε να το προσεγγίζουμε με επιστημονικά σωστό τρόπο και μεθοδολογία.

Γ. ΣΥΓΚΡΙΤΙΚΑ ΜΕ ΤΑ ΟΙΚΟΝΟΜΙΚΑ ΤΗΣ ΔΕΥΑΠ¹³⁹ πρέπει να επισημανθεί ότι η Επιχείρηση είναι Ν.Π.Ι.Δ, κοινωφελούς χαρακτήρα και αντικείμενό της είναι η παροχή ποιοτικών υπηρεσιών προς τους καταναλωτές¹⁴⁰.

Η ΔΕΥΑΠ¹⁴¹ από την σύστασή της, με γνώμονα την δυνατόν μικρότερη επιβάρυνση των συμπολιτών και έχοντας το πιο χαμηλό τιμολόγιο¹⁴² είναι λογικό να παρουσιάζει σε όλες της οικονομικές της χρήσεις ζημιές.

Ουδέποτε και από κανέναν δεν αμφισβητήθηκε η εγκυρότητα των ισολογισμών της, οι οποίες εξ άλλου κάθε οικονομικό έτος ελέγχονται από Ορκωτούς Λογιστές¹⁴³.

Εκτός των ανωτέρω ελέγχων η ΔΕΥΑΠ έχει ελεγχθεί δυο φορές από το Υπουργείο Οικονομικών καθώς και από Αρμόδια στελέχη της Ευρωπαϊκής επιτροπής όσον αφορά το φυσικό και οικονομικό αντικείμενο.

Το γεγονός ότι η ΔΕΥΑΠ δεν είναι κερδοσκοπική επιχείρηση και ότι υπάρχουν ζημιογόνες χρήσεις είναι αποτέλεσμα της συγκράτησης των τιμολογίων της σε χαμηλά επίπεδα προς όφελος των πολιτών της Πάτρας.

Παρακάτω παρατίθενται τα οικονομικά στοιχεία της επιχείρησης από το 2002 μέχρι το 2007¹⁴⁴.

137. Για αυτό το λόγο τοποθετήθηκαν 120 παροχόμετρα σε κεντρικά σημεία του δικτύου για παρακολούθηση των καταναλώσεων και προσέγγιση της επίλυσης του προβλήματος.

138. Για το σκοπό αυτό στην επιχείρηση λειτουργεί ειδική επιτροπή που προχωρά με μεθοδικά βήματα προς την αντιμετώπιση του προβλήματος με αξιοποίηση της επιστήμης.

139. Πηγή: Δημόσια Επιχείρηση Υδρευσης Άρδευσης Δήμου Πατρών

140. Στόχος της επιχείρησης δεν είναι η επίτευξη κέρδους.

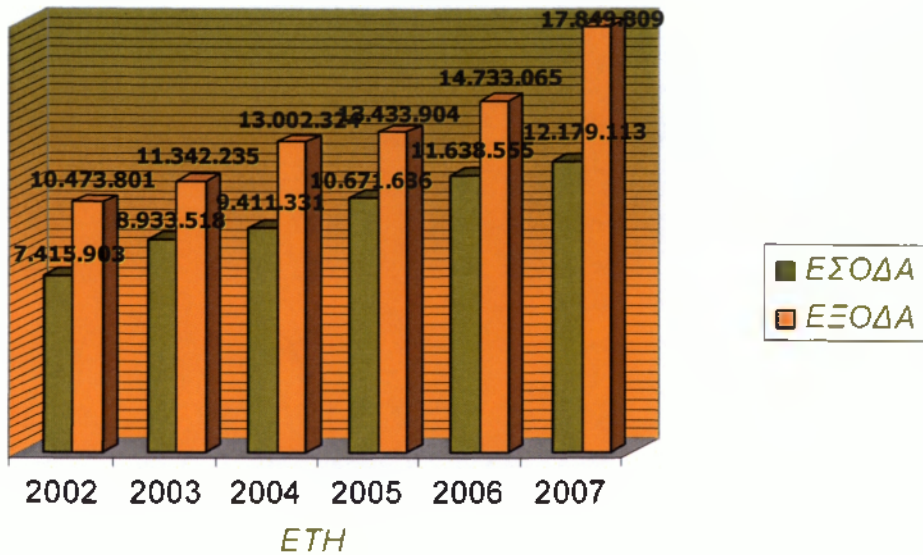
141. Πηγή: Γραμματεία Δήμου Πατρέων

142. Η ΔΕΥΑΠ της Πάτρας έχει το πιο χαμηλό τιμολόγιο απο όλες τις ΔΕΥΑ των μεγάλων πόλεων.

143. Οι ορκωτοί λογιστές της επιχείρησης διορίζονται από την Περιφέρεια Δυτικής Ελλάδος.

144. Πηγή: Επιχειρησιακό σχέδιο ΔΕΥΑ Πάτρας 2008-2012

ΣΥΓΚΡΙΣΗ ΕΣΟΔΩΝ ΕΞΟΔΩΝ 2002-2007



Πίνακας 2

Πηγή: Επιχειρησιακό σχέδιο Δ.Ε.Υ.Α. Πάτρας

Από τον παραπάνω πίνακα προκύπτει ότι τα έσοδα υπολείπονται των εξόδων και αναδεικνύεται η ανάγκη ορθολογικής τιμολόγησης των υπηρεσιών της Δ.Ε.Υ.Α.Π.



Οργανόγραμμα Δ.Ε.Υ.Α Πατρών

Δ. Όπως προκύπτει από τα ανωτέρω, ο στόχος της Διοίκησης της Επιχείρησης είναι οι πολίτες της Πάτρας, να απολαμβάνουν στο σύνολό τους ποιοτικές Υπηρεσίες, ίδιες για όλους, με την δυνατόν μικρότερη επιβάρυνσή τους.

Η θετική πορεία και οι υψηλοί ρυθμοί ανάπτυξης του έργου της Δ.Ε.Υ.Α.Π. είναι τα χαρακτηριστικά της Επιχείρησης τα τελευταία χρόνια.¹⁴⁵

5.4 Α.Δ.Ε.Π. Α.Ε.

Τον Νοέμβριο του 1993 ο Δήμος Πατρέων συνέστησε την «Αναπτυξιακή Δημοτική Επιχείρηση Πάτρας - ΑΔΕΠ» . Πρόκειται για αμιγή δημοτική επιχείρηση¹⁴⁶.

Η ΑΔΕΠ σύμφωνα με το καταστατικό της, έχει ως θεμελιώδεις σκοπούς :

- Την προώθηση της κοινωνικής, οικονομικής, τουριστικής και περιβαλλοντικής ανάπτυξης του Δήμου Πατρέων.**
- Την δημιουργία των προϋποθέσεων για την ορθολογική αξιοποίηση των δυνατοτήτων του Δήμου, αξιοποιώντας εθνικές και κοινοτικές χρηματοδοτήσεις.**

Διοικείται από 11μελές Διοικητικό Συμβούλιο, που τα μέλη του ορίζονται μαζί με αναπληρωτές από το Δημοτικό Συμβούλιο. Από τα μέλη αυτά: επτά (7) είναι αιρετοί εκπρόσωποι του Δήμου, ένας (1) είναι εκπρόσωπος των εργαζομένων, δύο μέλη είναι δημότες που έχουν πείρα ή γνώσεις σχετικές με το αντικείμενο της επιχείρησης και ένα μέλος (1) είναι εκπρόσωπος του Οικονομικού Επιμελητηρίου.

145. Πηγή: Επιχειρησιακό σχέδιο Δ.Ε.Υ.Α Πατρών

146. Έδρα της επιχείρησης είναι η Πάτρα.

Το ανθρώπινο δυναμικό της ΑΔΕΠ περιλαμβάνει πτυχιούχους ανωτάτων εκπαιδευτικών ιδρυμάτων διαφόρων ειδικοτήτων (χωροτάκτες - πολεοδόμοι, πολιτικοί μηχανικοί, περιβαλλοντολόγοι, νομικοί, οικονομολόγοι, αρχιτέκτονες, κοινωνιολόγοι, ψυχολόγοι, κοινωνικοί λειτουργοί, κλπ.) που απασχολούνται σε ένα ευρύ φάσμα δραστηριοτήτων σε θέματα σχεδιασμού, αστικής ανάπτυξης, περιβάλλοντος, απασχόλησης, τουρισμού, τοπικής οικονομίας, εκπαίδευσης, νεολαίας, κ.α. Παράλληλα, για την εκπλήρωση των σκοπών της, η ΑΔΕΠ συνεργάζεται με εξωτερικούς συνεργάτες και έκτακτο προσωπικό διαφόρων ειδικοτήτων.

Το Κέντρο Υποστήριξης Απασχόλησης¹⁴⁷ διαθέτει εξειδικευμένο επιστημονικό προσωπικό προσφέρει υπηρεσίες Πληροφόρησης, Κοινωνικής και Ψυχολογικής Υποστήριξης, Συμβουλευτικής και Επαγγελματικού Προσανατολισμού.¹⁴⁸

➤ **Για όλους τους πολίτες:**

A) ΚΥΑ

Ο Δήμος Πατρέων και η Α.Δ.Ε.Π. στα πλαίσια του προγράμματος URBAN ΕΥΠ Πάτρας δημιούργησε το 1999 το Κέντρο Υποστήριξης Απασχόλησης (Κ.Υ.Α.)¹⁴⁹ που προσφέρει τις εξής υπηρεσίες:

Το Κέντρο ενημερώνει σε καθημερινή βάση πίνακες ανακοινώσεων για :

- κενές θέσεις εργασίας στον ιδιωτικό τομέα,
- προκηρύξεις του ευρύτερου δημοσίου τομέα,
- προγράμματα επαγγελματικής κατάρτισης,
- προγράμματα απόκτησης εργασιακής εμπειρίας,
- προγράμματα απασχόλησης και αυτοαπασχόλησης (ενίσχυσης επιχειρηματικής δράσης),

147. Δημιουργήθηκε το 1999.

148. Πηγή: Αναπτυξιακή Δημοτική Επιχείρηση Πατρών (Α.Δ.Ε.Π. Α.Ε.)

149. Συστάθηκε το 1999.

- προγράμματα ανταλλαγής νέων,

B) ΑΔΕΠ NET



Λόγω της ραγδαίας ανάπτυξης των τηλεπικοινωνιών γενικά και ειδικότερα των μέσων πληροφόρησης (υπολογιστές, Internet), παρουσιάζεται η ανάγκη ενημέρωσης του κοινού για τις νέες τεχνολογίες και η εξοικείωσή του με αυτή.

Κάτω από αυτό το πρίσμα και έχοντας σε εξέλιξη την Κοινωνική Πρωτοβουλία URBAN - ΕΥΠ Πάτρας, η ΑΔΕΠ, με την υποστήριξη του Δήμου Πατρέων, ανέλαβε την πρωτοβουλία της δημιουργίας και λειτουργίας του ADEPNET, στο οποίο υπάρχει η δυνατότητα για πολίτες της πόλης μας -και κυρίως τους νέους- να εκπαιδευτούν στις βασικές εφαρμογές γραφείου¹⁵⁰.

Για την υποστήριξη των χρηστών δημιουργήθηκε μια σειρά περιόδων στις οποίες μπορούσαν να εγγραφούν όσοι ενδιαφέρονταν ανεξάρτητα από κοινωνικά κριτήρια ή ηλικία¹⁵¹.

Για την τρίτη ηλικία:



150. Windows, word, Excel, Access, Internet και Powerpoint.

151. Λειτουργεί από Δευτέρα έως Σάββατο.

A) ΒΟΗΘΕΙΑ ΣΤΟ ΣΠΙΤΙ

Το Πρόγραμμα : "Βοήθεια στο Σπίτι για την Τρίτη Ηλικία"¹⁵² έχει σκοπό την κάλυψη βασικών αναγκών κοινωνικής φροντίδας για την αξιοπρεπή και αυτόνομη διαβίωση των ηλικιωμένων. Η Α.Δ.Ε.Π. ως υπεύθυνος φορέας υλοποίησης και με τη συνεργασία του ΚΑΠΗ Δήμου Πατρέων υλοποιεί τα προγράμματα:

- i) Βοήθεια στο Σπίτι Δήμου Πατρέων &
- ii) Βοήθεια στο Σπίτι Νοτίου Διαμερίσματος Δήμου Πατρέων

Τα προγράμματα εντάσσονται στο Περιφερειακό Επιχειρησιακό Πρόγραμμα Περιφέρειας Δυτικής Ελλάδας 2000-2006¹⁵³ .

Τα προγράμματα "Βοήθεια στο Σπίτι Δήμου Πατρέων" και "Βοήθεια στο Σπίτι Νότιου Διαμερίσματος Δήμου Πατρέων", εντάσσονται στις ενέργειες κοινωνικού χαρακτήρα, που μεταξύ άλλων δράσεων αναπτυξιακού, περιβαλλοντικού.

B) ΚΟΙΝΩΝΙΚΗ ΜΕΡΙΜΝΑ



Στόχος του προγράμματος είναι: η παροχή κατ' οίκον συστηματικής και οργανωμένης φροντίδας προς τους ηλικιωμένους που δεν μπορούν να αυτοεξυπηρετηθούν και να μετακινηθούν από το χώρο διαμονής τους .

Το πρόγραμμα υλοποιείται από την Αναπτυξιακή Δημοτική Επιχείρηση Πάτρας (ΑΔΕΠ), υπό την εποπτεία του Παραρτήματος ΚΑΠΗ

152. Πηγή: Γραμματεία Δήμου Πατρέων

153. Συγχρηματοδοτούνται από το Ευρωπαϊκό Κοινωνικό Ταμείο

Δήμου Πατρέων. Το πρόγραμμα εντάσσεται στο Επιχειρησιακό Πρόγραμμα "Απασχόληση & Επαγγελματική Κατάρτιση" του Υπουργείου Εργασίας & Κοινωνικών Ασφαλίσεων και συγχρηματοδοτείται¹⁵⁴ από την Ευρωπαϊκή Ένωση.

➤ Για τους νέους

A) ΔΡΑΣΥΝΑ

Η ΑΔΕΠ αξιοποιώντας το ΠΕΠ Δυτ.Ελλάδας (2000-2006), υλοποιεί Επιχειρησιακό Σχέδιο με στόχο την αναβάθμιση της ποιότητας ζωής των κατοίκων της ευρύτερης περιοχής της παλαιάς πόλης των Πατρών. Μέρος του Σχεδίου αποτελούν οι "Δράσεις Συμβουλευτικής & Υποστήριξης Νέων Ατόμων - ΔΡΑΣΥΝΑ" που υλοποιούνται προς όφελος νέων ανέργων ή υποαπασχολούμενων της ευρύτερης περιοχής της Άνω Πόλης Πατρών και περιλαμβάνουν ενέργειες Συμβουλευτικής, Δικτύωσης & Δημοσιότητας. Βασικός σκοπός των Δράσεων είναι να βοηθηθούν οι νέοι στην προσπάθειά τους να ενταχθούν ή να επανενταχθούν στην αγορά ερ-γασίας αλλά και οι υποαπασχολούμενοι που επιθυμούν να διαφοροποιήσουν την επαγγελματική τους πορεία. Αυτό επιτυγχάνεται μέσα από την παροχή ενός δικτύου υπηρεσιών ατομικής και ομαδικής συμβουλευτικής, εξοικείωσης σε θέματα διαχείρισης σταδιοδρομίας και εύρεσης εργασίας.

Μέσω των ΔΡΑΣΥΝΑ οι νέοι μπορούν:

- Να αναπτύξουν και να αξιοποιήσουν σωστά τις δυνατότητες και δεξιότητές τους.**
- Να μάθουν να αναζητούν και να διαχειρίζονται αποτελεσματικά την πληροφορία.**

154.. Πηγή: Αναπτυξιακή Δημοτική Επιχείρηση Πατρών (Α.Δ.Ε.Π. Α.Ε.)

- Να χρησιμοποιούν σύγχρονες εφαρμογές και εργαλεία στην αναζήτηση εργασίας.¹⁵⁵

B) ΚΠΝ

Το Κέντρο Πληροφόρησης Νέων, έχει ως στόχο την ενημέρωση των νέων σε ζητήματα εκπαίδευσης, επαγγελματικής κατάρτισης, επιμόρφωσης, απασχόλησης εργασίας, τέχνης, πολιτισμού, κοινωνικά θέματα, αθλητικές δραστηριότητες, τουρισμό, ψυχαγωγία, οικολογία, περιβάλλον, προγράμματα ανταλλαγών, εθελοντισμού και γενικές πληροφορίες.

Έχει ως στόχο να δημιουργηθούν η υποδομή και οι δυνατότητες ώστε, μέσω λειτουργικών εφαρμογών και ηλεκτρονικών υπηρεσιών¹⁵⁶.

Έτσι ο κάθε νέος μπορεί να συμμετάσχει με ίσες ευκαιρίες στην κοινωνία της πληροφόρησης που εξελίσσεται συναρπαστικά μέρα με τη μέρα.

Στο χώρο αναπτύσσονται και άλλες δραστηριότητες όπως:

- Επαγγελματικός προσανατολισμός
- Συμβουλευτικός σταθμός
- Καλλιτεχνικές ομάδες
- Δημοτικά Συμβούλια Νέων

➤ Για τα παιδιά



155. Πηγή: Αναπτυξιακή Δημοτική Επιχείρηση Πατρών (Α.Δ.Ε.Π. Α.Ε.)

156. Ο κάθε νέος θα πρέπει να εξοικωθει και να χρησιμοποιεί τα αποτελέσματα της τεχνολογίας, των πληροφοριών και των επικοινωνιών.

ΚΔΑΠ

Το Κέντρο Δημιουργικής Απασχόλησης Παιδιών, που δημιουργήθηκε το 1999, έχει στόχο να δώσει στο παιδί την ευκαιρία μέσα από ατομικές και ομαδικές δραστηριότητες, να έρθει σε επαφή με την τέχνη, τον πολιτισμό και το περιβάλλον, να προσεγγίσει με ευχάριστο τρόπο νέους χώρους της γνώσης, να ανακαλύψει και να διευρύνει τις δυνατότητες του, διαθέτοντας για τα παιδιά προσχολικής και σχολικής ηλικίας οργανωμένα παιδαγωγικά προγράμματα, με δραστηριότητες όπως: Εικαστικά, Μουσικοκινητικά, Θεατρικά, Περιβαλλοντικά, Οπτικοακουστικά, Ομαδικά παιχνίδια και Εκπαιδευτικά προγράμματα με Ηλεκτρονικούς υπολογιστές.

➤ Για ευπαθείς κοινωνικές ομάδες

A) ΤΠΑ

Η Αναπτυξιακή Δημοτική Επιχείρηση Πάτρας - ΑΔΕΠ υλοποιεί δράσεις στην περιοχή της Πάτρας, στο πλαίσιο του Επιχειρησιακού Σχεδίου «Δίκτυο ΕΝΑ: Δίκτυο για την Ενίσχυση της Απασχόλησης στο Ν. Αχαΐας» προς όφελος ανέργων και ατόμων που ανήκουν σε ευπαθείς κοινωνικά ομάδες. Όσοι συμμετέχουν στο πρόγραμμα, με ατομική - οργανωμένη δραστηριότητα θα ενισχύονται στην προσπάθειά τους για επαγγελματικό προσανατολισμό, επαγγελματική αποκατάσταση και ενεργό κοινωνική συμμετοχή. Το Σχέδιο εντάσσεται στο ΠΕΠ Δυτικής Ελλάδας 2000-2006, Μέτρο 5.3: Τοπικές Πρωτοβουλίες Απασχόλησης και συγχρηματοδοτείται σε ποσοστό 75% από το Ευρωπαϊκό Κοινωνικό Ταμείο (ΕΚΤ) της Ευρωπαϊκής Ένωσης.

Οι ΤΠΑ¹⁵⁷ δημιουργήθηκαν στο πλαίσιο της Ευρωπαϊκής στρατηγικής για την προώθηση της απασχόλησης με την ενεργό συμμετο-

157. Τοπικές Πρωτοβουλίες Απασχόλησης

χή της Τοπικής Αυτοδιοίκησης και υλοποιούνται ως ένα ειδικό μέτρο του ΠΕΠ Δυτικής Ελλάδος 2000-2006.

Οι ΤΠΑ έχουν ως πρωτεύοντα στόχο την καταπολέμηση της ανεργίας και την προώθηση της απασχόλησης μέσα από την ενδυνάμωση του τοπικού οικονομικού ιστού. Η επίτευξη του στόχου αυτού επιδιώκεται στη βάση διαδικασιών εντοπισμού των δυσλειτουργιών της τοπικής οικονομίας, διερεύνησης των εναλλακτικών δυνατοτήτων στον τομέα της απασχόλησης και ενεργοποίησης όλων των διαθέσιμων πόρων στα πλαίσια ολοκληρωμένων στρατηγικών για την ανάπτυξη και την συνεπακόλουθη δημιουργία νέων βιώσιμων ευκαιριών απασχόλησης¹⁵⁸.

B) Ολοκληρωμένες παρεμβάσεις υπέρ των γυναικών

Οι ομάδες-στόχοι του Σχεδίου, είναι:

Άνεργες, άνω των 25 ετών (άτομα με Ειδικές Ανάγκες, ειδικών πολιτισμικών ομάδων (Αθίγγανες), μακροχρόνια άνεργες, άνεργες έως 25 ετών, άνεργες άνω των 25 ετών, άνεργες ορεινών περιοχών, άνεργες γυναίκες με ιδιαίτερα κοινωνικά προβλήματα)

Εργαζόμενες (εργαζόμενες μητέρες στον ιδιωτικό τομέα, αγρότισσες, εργαζόμενες άνω των 40 ετών, εργαζόμενες με ιδιαίτερα κοινωνικά προβλήματα)

Με την αξιοποίηση του έμπειρου επιστημονικού δυναμικού της, η ΑΔΕΠ πέτυχε μέσα σε σύντομο χρονικό διάστημα:

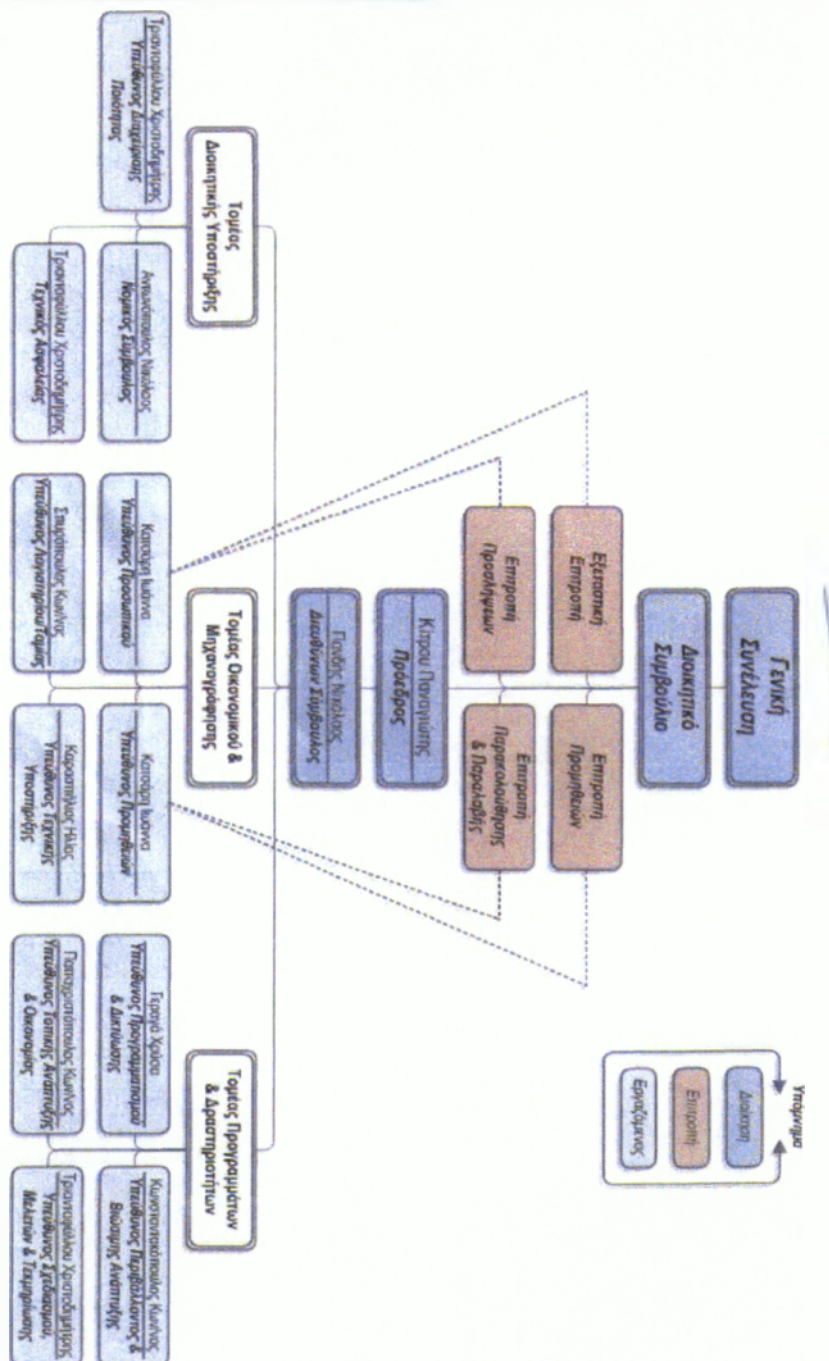
- να υλοποιήσει με επιτυχία σημαντικό αριθμό προγραμμάτων
- να ενταχθεί σε νέες κοινοτικές πρωτοβουλίες και προγράμματα
- να εκπονήσει νέες προτάσεις και να δημιουργήσει δομές

Στα πλαίσια της υποβολής προτάσεων και της υλοποίησης των εγκεκριμένων δράσεων, η ΑΔΕΠ σύναψε επαφές ιδιαίτερου ενδια-

158. Επιμέρους στόχοι είναι η αύξηση της απασχόλησης, η προώθηση ίσων ευκαιριών πρόσβασης στην αγορά εργασίας, η κοινωνική ενσωμάτωση και προώθηση της απασχόλησης ειδικών ευπαθών πληθυσμιακών που αντιμετωπίζουν σοβαρούς κινδύνους παρατεταμένου αποκλεισμού από την αγορά εργασίας.

φέροντος τόσο με δομές της Ε.Ε. όσο και με φορείς σε εθνικό και ευρωπαϊκό επίπεδο¹⁵⁹.

Επίσης, σύναψε σχέσεις¹⁶⁰ συνεργασίας με ελληνικά Υπουργεία και Ινστιτούτα, με Δήμους, Επιμελητήρια και Πανεπιστήμια στην Ελλάδα και το εξωτερικό.



159. Συνεργάστηκε με Γενικές Διευθύνσεις της επιτροπής της Ευρωπαϊκής Ένωσης, με τα Διαρθρωτικά Ταμεία ΕΚΤ και ΕΤΠΑ καθώς και με το Ταμείο Συνοχής.

160. Πηγή: Αναπτυξιακή Δημοτική Επιχείρηση Πατρών (Α.Δ.Ε.Π. Α.Ε.)

5.5 Ο.Ν.Α.Π.

Ο Οργανισμός Νεολαίας και Αθλησης¹⁶¹ είναι Νομικό Πρόσωπο Δημοσίου Δικαίου¹⁶². Αντικείμενό του είναι η οργάνωση, ο σχεδιασμός και η υλοποίηση της πολιτικής για τον αθλητισμό και τη νεολαία σε επίπεδο πρώτου βαθμού Τοπικής Αυτοδιοίκησης.

Ο οργανισμός διοικείται από 7μελές Δ.Σ. και εργάζονται σε αυτό 6 υπάλληλοι. Κάθε χρόνο προσλαμβάνονται με σύμβαση γυμναστές προκειμένου να καλύψουν τις ανάγκες των προγραμμάτων μαζικού αθλητισμού που ολοκληρώνονται στα μέσα Ιουνίου κάθε χρόνου.

Τα γραφεία του Οργανισμού Νεολαίας και Άθλησης του Δήμου Πατρέων βρίσκονται¹⁶³ στο κέντρο της πόλης, ώστε να είναι εύκολα προσβάσιμο, αλλά και κοντά στις υπόλοιπες υπηρεσίες του Δήμου.

Οι πιο σημαντικές δραστηριότητες του ΟΝΑΠ είναι:

- Μαζική Άθληση
- Αθλητικές Διοργανώσεις
- Αθλητικές Υποδομές
- Σωματειακός Αθλητισμός

Παρακάτω παρατίθενται οικονομικά στοιχεία και το οργανόγραμμα του οργανισμού:

	<i>ΕΤΟΣ 2007</i>	<i>ΕΤΟΣ 2008</i>
<i>ΕΣΟΔΑ</i>	<i>403.361</i>	<i>489.869</i>
<i>ΕΞΟΔΑ</i>	<i>473.846</i>	<i>431.030</i>

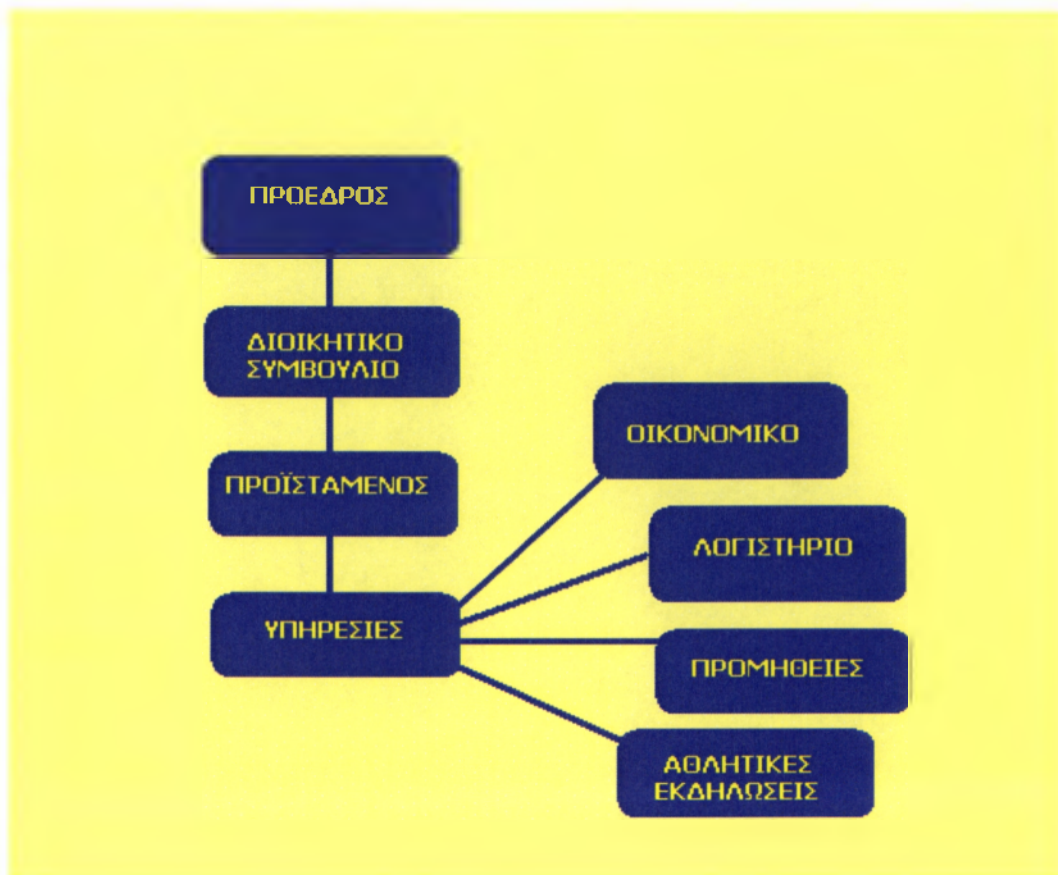
Πίνακας 3

Πηγή: Γραμματεία Οργανισμού Νεολαίας και Άθλησης Πατρέων

161. Πηγή: Οργανισμός Νεολαίας και Άθλησης Πατρέων.

162. Συστάθηκε στο Δήμο Πατρέων στις 15/01/1999

163. Τα γραφεία βρίσκονται στην οδό Ερενστρώλε 1(Υψηλά Αλώνια)



Οργανόγραμμα Οργανισμού Νεολαίας και Άθλησης Πατρών

ΚΕΦΑΛΑΙΟ 6^ο

ΑΠΟΤΕΛΕΣΜΑΤΑ ΕΡΕΥΝΑΣ

6.1 Εισαγωγή

Για τον σκοπό αυτής της εργασίας πραγματοποιήθηκε έρευνα με ερωτηματολόγια και συνεντεύξεις. Η παρουσίαση των αποτελεσμάτων της έρευνας ακολουθεί την σειρά των ερωτήσεων του ερωτηματολογίου προς διευκόλυνση του αναγνώστη.

Η παρουσίαση εξυπηρετείται και από την χρήση πινάκων και διαγραμμάτων όπου αυτό κρίνεται απαραίτητο.

Η παρουσίαση των αποτελεσμάτων έχει την ακόλουθη μορφή: Αρχικά παρουσιάζεται η κάθε ερώτηση, όπως ακριβώς αναφέρεται στο ερωτηματολόγιο και εν συνέχεια παρουσιάζονται οι απαντήσεις των συμμετεχόντων και ο σχολιασμός των ευρημάτων.

6.2 Παρουσίαση των αποτελεσμάτων

Ερώτηση 1: Πότε ιδρύθηκε η επιχείρηση και που απευθύνεται;

Επιχείρηση	Ίδρυση	Σκοπός
ΑΔΕΠ	2003	Απευθύνεται στο ευρύτερο κοινωνικό σύνολο της Πάτρας
ΔΕΠΑΠ	1991	Απευθύνεται σε άτομα που αγαπούν τον πολιτισμό και τις τέχνες και συμμετέχουν στο πολιτιστικά δρώμενα της Πάτρας
ΔΗΠΕΘΕ	1988	Απευθύνεται κυρίως στους θεατρόφιλους του Δήμου της Πάτρας
ΔΕΥΑΠ	1988	Απευθύνεται σε όλο τον πληθυσμό του Δήμου της Πάτρας καλύπτοντας τις ανάγκες του σε νερό
ΟΝΑΠ	1999	Απευθύνεται στη νεολαία που ασχολείται με τον αθλητισμό

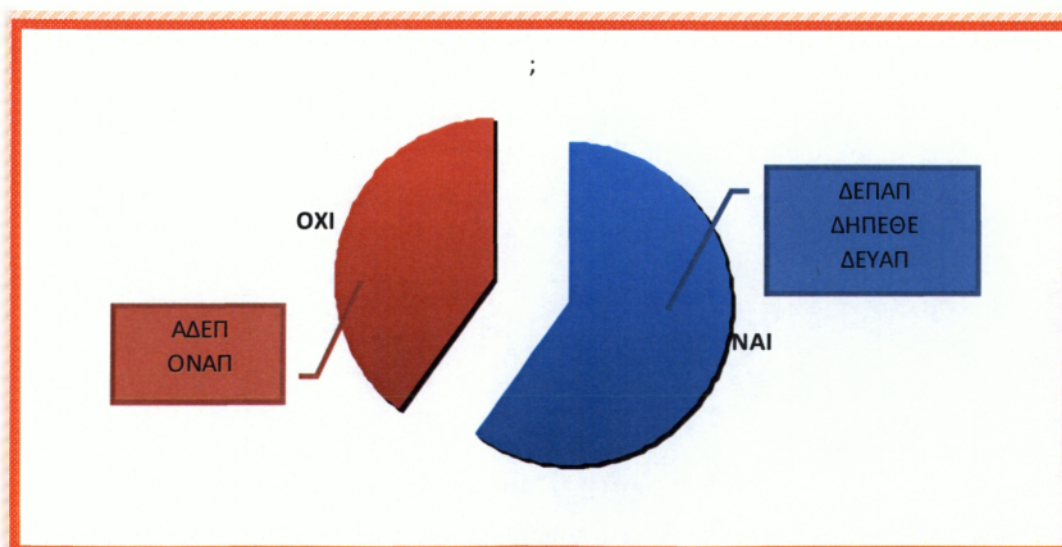
Πίνακας 4 : Ίδρυση και σκοπός επιχειρήσεων

Ερώτηση 2: Ποιοι είναι οι στόχοι της επιχείρησης και κατά πόσο έχουν υλοποιηθεί;

Επιχείρηση	Στόχοι	Σκοπός
ΑΔΕΠ	<ul style="list-style-type: none"> • Προώθηση κοινωνικής, οικονομικής, τουριστικής και περιβαλλοντικής ανάπτυξης • Δημιουργία προϋποθέσεων για ορθολογική αξιοποίηση των δυνατοτήτων του Δήμου 	Οι στόχοι επιτυγχάνονται σε μεγάλο βαθμό
ΔΕΠΑΠ	<ul style="list-style-type: none"> • Παρέμβαση στην βραχυπρόθεσμη και μακροπρόθεσμη πολιτιστική ανάπτυξη της Πάτρας 	Ο στόχος επιτυγχάνεται με μεγάλη επιτυχία
ΔΗΠΕΘΕ	<ul style="list-style-type: none"> • Ουσιαστική παρέμβαση στο χώρο της θεατρικής εκπαίδευσης • Συμπαράγωγές με ελληνικούς και ευρωπαϊκούς οργανισμούς • Ανάθεση θεατρικών έργων 	Οι στόχοι υλοποιούνται σε πολύ μεγάλο βαθμό
ΔΕΥΑΠ	<ul style="list-style-type: none"> • Κάλυψη αναγκών ύδρευσης και αποχέτευσης των πολιτών • Διασφάλιση υγιεινής ποιότητας ζωής • Αναβάθμιση του περιβάλλοντος 	Οι στόχοι υλοποιούνται ως επί το πλείστον τα τελευταία χρόνια
ΟΝΑΠ	<ul style="list-style-type: none"> • Προσφέρει στους νέους τη δυνατότητα να εξοικειωθούν με τους Η/Υ και τον κόσμο της τεχνολογίας 	Οι στόχοι υλοποιούνται επιτυχώς

Πίνακας 5: Στόχοι και υλοποίηση

Ερώτηση 3: Οι παρακάτω επιχειρήσεις αντιμετωπίζουν προβλήματα; Αν ναι, ποια είναι αυτά;



Διάγραμμα 3

Το πρόβλημα που αντιμετωπίζει η ΔΕΥΑΠ είναι ότι λόγω του ότι η Πάτρα έχει παλιό σύστημα ύδρευσης δημιουργούνται προβλήματα, π.χ. καταστροφή των σωλήνων, και αναγκάζεται να ζητάει μεγάλα ποσά που κάποιες φορές δεν της δίνονται.

Το ΔΗΠΕΘΕ έχει απόλυτη ελευθερία κινήσεων από το Υπουργείο με αποτέλεσμα να ξοδεύει πολλά χρήματα και να μην ελέγχεται.

Η ΔΕΠΑΠ λόγω του τομέα των πολιτιστικών που ασχολείται, έχει υψηλό προϋπολογισμό, δεν εκταμιεύει εγκαίρως και τα χρήματα που ζητάει από τον Δήμο δεν της δίνονται.

Ερώτηση 4: Οι επιχειρήσεις είναι αυτόνομες; Αν όχι τι μέτρα στήριξης παρέχονται από το κράτος;

Όλες είναι αυτόνομες αλλά όχι εξ' ολοκλήρου αφού οικονομικά στηρίζονται και στο κράτος εκτός από την δική τους ικανότητα να υφίστανται οικονομικά.

Ερώτηση 5: Ποια είναι τα πάγια κεφάλαια των επιχειρήσεων και από που προέρχονται οι πόροι των επιχειρήσεων;

Κεφάλαια και πόροι

- Οργάνωση και εκτέλεση επιμορφωτικών προγραμμάτων
- Υλοποίηση κοινοτικών προγραμμάτων και δραστηριοτήτων
- Εκτέλεση εργασιών
- Συμμετοχή σε προγραμματικές συμβάσεις
- Εκταμίευση επιχορηγήσεων από διάφορες χορηγίες
- Λοιπές εμπορικές δραστηριότητες
- Παροχή υπηρεσιών υποστήριξης και εκπόνηση μελετών προς ΟΤΑ, οργανισμούς και επιχειρήσεις

Πίνακας 6: Πάγια κεφάλαια και πόροι των επιχειρήσεων

**Ερώτηση 6: Σκοπός της επιχείρησης είναι η επίδοξη ή η ε-
θελούσια επιχειρηματικότητα;**

Σκοπός όλων των επιχειρήσεων είναι η ανάπτυξη της περιοχής με προγράμματα για το κοινό καλό του Δήμου της Πάτρας.

**Ερώτηση 7: Η μετατροπή του Κώδικα Δήμων και Κοινοτή-
των πόσο επηρέασε την επιχείρηση;**

Επιχείρηση	Επιρροή	Αλλά...
ΑΔΕΠ	Δεν επέφερε επιρροές	
ΔΕΠΑΠ	Δεν επέφερε επιρροές	βελτιώνεται με επιχειρησιακό σχέδιο για το Δήμο
ΔΗΠΕΘΕ	Δεν επέφερε επιρροές	
ΔΕΥΑΠ	Δεν επέφερε επιρροές	ο νέος κώδικας δεν επιτρέπει ζημίες
ΟΝΑΠ	Δεν επέφερε επιρροές	

Πίνακας 7: Επιρροή από την μετατροπή του Κώδικα Δήμων και Κοινοτήτων

**Ερώτηση 8: Πόσο επηρέασε η μετατροπή του Κώδικα την
χρηματοδότηση της επιχείρησης;**

Δεν επηρέασε καμία επιχείρηση. Οι πόροι και οι ανάγκες δεν αλλάζουν με καμία είδους μετατροπή.

ΠΑΡΑΡΤΗΜΑ

ΕΡΩΤΗΜΑΤΟΛΟΓΙΟ-ΣΥΝΕΝΤΕΥΞΗ

1. ΓΕΝΙΚΑ ΣΤΟΙΧΕΙΑ ΦΟΡΕΑ

ΕΠΩΝΥΜΙΑ ΦΟΡΕΑ	Λαμία Παιχνών
ΝΟΜΙΜΟΣ ΕΚΠΡΟΣΩΠΟΣ ΤΟΥ ΦΟΡΕΑ	Αντιδήμαρχος Λαμίου Παιχνών
ΠΑΝΘΥΣΜΟΣ	163.4161 κάτοικοι
ΕΚΤΑΣΗ	195.490 στρέμματα
ΕΤΗΣΙΟΣ ΠΡΟΥΠΟΛΟΓΙΣΜΟΣ	€ 79.000.000

2. Κατά την άποψη σας, ποια είναι τα σημαντικότερα θετικά στοιχεία της περιοχής που πρέπει να αξιοποιηθούν στην προώθηση και τη δημιουργία νέων επιχειρηματικών δραστηριοτήτων;

- Φύση (τοπίο, φυσικοί πόροι, πρώτες ύλες)
- Ιστορία
- Αρχιτεκτονική
- Πολιτισμός, παράδοση και κληρονομιά (σε παραδοσιακές μεθόδους παραγωγής, σε προϊόντα, σε πρώτες ύλες, κ.λ.π.)
- Φθηνό και ποιοτικό εργατικό δυναμικό
- Υπηρεσίες (καλές ευκαιρίες χρηματοδότησης, σε επιχειρηματικό κλίμα, λειτουργία θεσμών και φορέων που νοιάζονται για την επιχειρηματικότητα, κ.λ.π.)
- Υποδομές και εγκαταστάσεις που προσφέρονται για επιχειρηματική δραστηριότητα (καλή πρόσβαση, δημιουργία κέντρων σκα, αθλητικές εγκαταστάσεις)
- Άλλο (παρακαλώ διευκρινίστε)
 - Αθλητικές εγκαταστάσεις, αθλητικές υποδομές.....
 - Ολυμπιακών Προσπαθειών.....
 - Ορεινών εγκαταστάσεων.....
 - Ορειβατικό τουρισμό.....

3. Ποια από τα κατωτέρω είναι σημαντικά για το ξεκίνημα μιας επιχείρησης στην περιοχή σας;

Δυνατότητα πρόσβασης (δρόμοι, ακτοπλοϊκά δρομολόγια, χερσαίες συγκοινωνίες, κ.λ.π.)

Απόδοση επιχειρηματικών δικτύων (συνεργασίες επιχειρήσεων)

Απόδοση Τοπικής Αυτοδιοίκησης

Τεχνολογίες πληροφοριών και επικοινωνιών (Τ Π Ε)

Η προώθηση της τοπικής εικόνας για προσέλκυση επενδύσεων

Φορείς κατάρτισης και έρευνας

Χρηματοδότηση

Επίδοτούμενα κεφάλαια εκκίνησης

Διευκόλυνση με την γραφειοκρατία

Κάποιο είδος εγγύησης έναντι πιθανής αποτυχίας

Καθοδήγηση (επιχειρησιακή και τεχνική)

Άλλο (διευκρινίστε)

.....
.....
.....

4. Πως θα αξιολογούσατε τη δυνατότητα πρόσβασης στην περιοχή σας;

-2 Χαμηλή δυνατότητα πρόσβασης

-1

0 Μέση δυνατότητα πρόσβασης

1

2 Υψηλή δυνατότητα πρόσβασης

Παρακαλώ εξηγήστε

Η Πύλη Εμπνευστικής Αξίας Ψυχής (ΠΑΡΗ, ΙΡΜΙΩ, ΟΑΕΔ)
με την υποστήριξη... Ειδικά, Πύλη και ΟΕΡΠ...
(Προσέγγιση... Αρ. 70)

5. Με ποιο τρόπο πιστεύετε ότι ο Δήμος μπορεί να βοηθήσει στην ανάπτυξη της επιχείρησής;

- Με την προσέγγιση των τοπικών προμηθευτών;
- Με την πρόσληψη εξειδικευμένου προσωπικού;
- Με την προσέλευση εξειδικευμένου προσωπικού;
- Με υποδομές;
- Με τη υλοποίηση ειδικών προγραμμάτων κατάρτισης;
- Με την ανάπτυξη του Τουρισμού;
- Με επιχειρησιακά προγράμματα; (π.χ. LEADER, ΟΠΑΑΧ);
- Με Μέσα μαζικής Μεταφοράς (εύκολη πρόσβαση);
- Με προώθηση τοπικών προϊόντων;
- Με Μ.Μ.Ε. (διαφήμιση της περιοχής);

Άλλο (Διευκρινίστε)

Με διενέργεια επενδύσεων σε υποδομές βελτίωση και εξασφάλιση κέρσεων & αποκλιμάκωση των επενδύσεων

6. Πως μπορεί ο Δήμος να βοηθήσει στην αναβάθμιση των μειονεκτικών περιοχών, με σκοπό την δημιουργία επιχειρήσεων σε αυτές τις περιοχές;

Ήδη έχει δημιουργηθεί το ΒΙΟ-ΠΑ Γλαυκιά, ΕΣΟ επιχειρημάτων στην κορφή αλφειας της Πάφου όπου μπορούν να φιλοξενηθούν οικιακές & επαγγελματικές μονάδες με Ευρωπαϊκό φραγ. Επισκεψθείτε από τη αναπτυξιακή κίνηση 3295184 και με αφορμή τις βασικές υποδομές της απαιτείται η φέρτατη κτισσιμότητα είναι η Ε. με επιμετάλληση του Δήμου. ΕΣ. Ή. στο κεφάλαιο της

7. Ο Δήμος σας έχει ανάγκη δημιουργίας επιχειρήσεων; Αν ναι, τι είδη επιχειρήσεων και για ποιο σκοπό;

...Ε.Π.Ε... Εταιρεία Δ.Α.Ε... Ε.Κ.Ε.Τ.Ε... Ε.Π.Ε.Ε.Ε... Α.Ε.Ε.Ε...
...και για ποιο λόγο; Για την ανάπτυξη του Δήμου - της γύρω (επαγγελματική), Ηλεκτρονική Πρωτοκλήτεια κ.κ.)

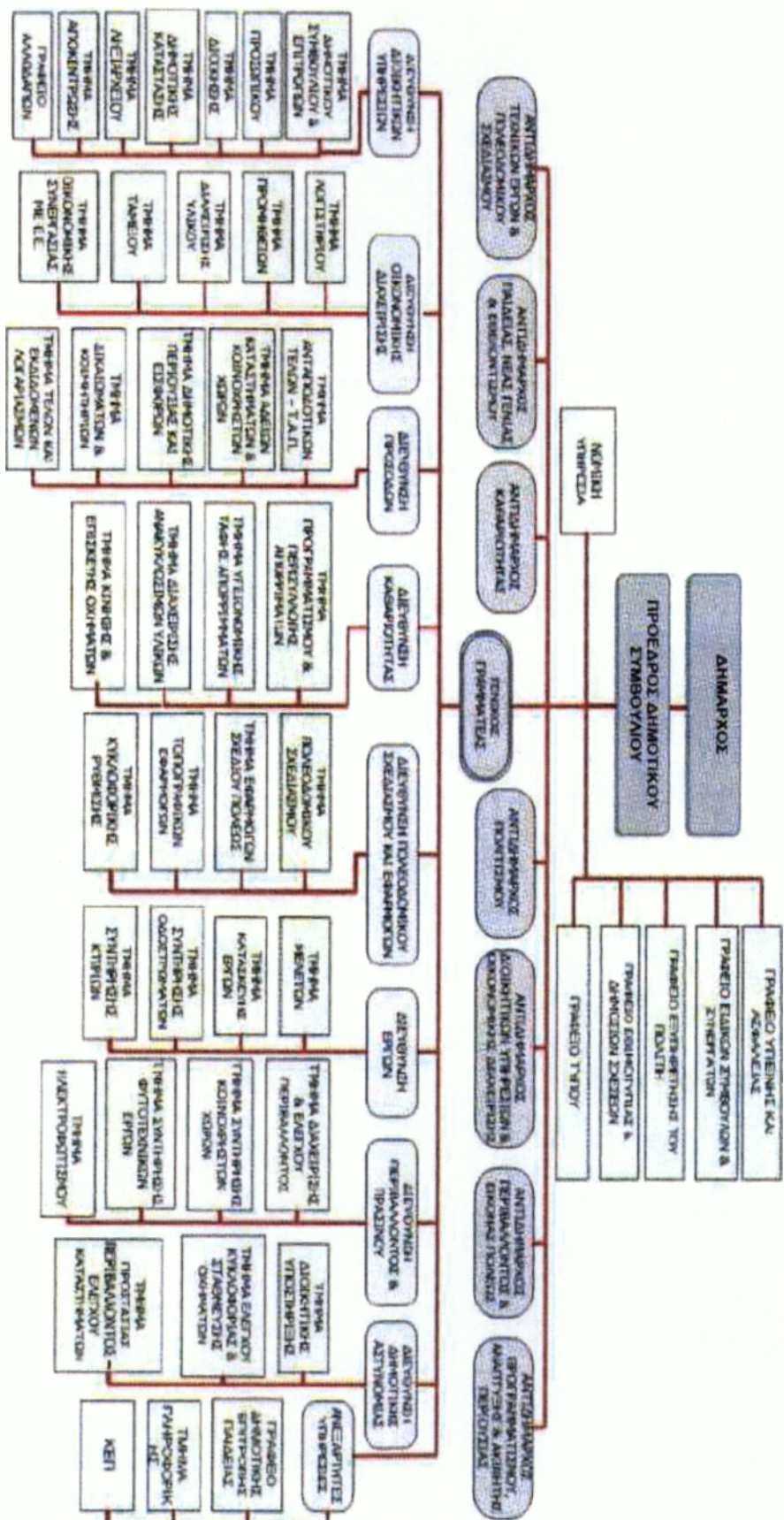
8. Έχετε δημιουργήσει κάποια επιχείρηση στο Δήμο σας;

ΝΑΙ ΟΧΙ

9. Τι είδους επιχείρηση είναι και πότε ιδρύθηκε;

(π.χ. δημοτική, ιδιωτική, αναπτυξιακή κ.λ.π.)
Α.Α.Ε.Π.Α.Ε. (Αναπτυξιακή 1993)
Π.Α.Ε.Υ.Α.Π. (Αναπτυξιακή 1988)
Π.Α.Ε.Π.Α.Π. (Αναπτυξιακή 1988)
Π.Ε.Π.Α.Π. (Αναπτυξιακή 1989) κ.λ.π.

ΟΡΓΑΝΟΓΡΑΜΜΑ ΔΗΜΟΥ ΠΑΤΡΕΩΝ



ΔΗΜΟΤΙΚΕΣ ΕΠΙΧΕΙΡΗΣΕΙΣ ΚΑΙ ΝΟΜΙΚΑ ΠΡΟΣΩΠΑ ΤΟΥ ΔΗΜΟΥ ΠΑΤΡΕΩΝ

A/A	Όνομασία Επιχείρησης	Έτος ίδρυσης	Νομική μορφή
1	Δημοτική Επιχείρηση Πολιτιστικής Ανάπτυξης Πάτρας(Δ.Ε.Π.Α.Π.)	1991	ΝΠΙΔ
2	Κοινοφελής Δημοτική Επιχείρηση Πατρών (Κ.Δ.Ε.Π. Α.Ε.)	2008	Κοινοφελής Δημοτική Επιχείρηση
3	Αναπτυξιακή Δημοτική Επιχείρηση Πατρών Α.Ε	2008	Δημοτική Αναπτυξιακή Επιχείρηση
4	Δημοτική Επιχείρηση Ύδρευσης Αποχέτευσης Πατρών(Δ.Ε.Υ.Α.Π)	1988	Δημοτική Επιχείρηση
5	Οργανισμός Νεολαίας Άθλησης Δήμου Πατρέων(Ο.Ν.Α.Π.)	1999	ΝΠΔΔ
6	Πνευματικό Καλλιτεχνικό Κέντρο	1979	ΝΠΔΔ
7	Δημοτικός Οργανισμός Υγείας και Πρόνοιας(Δ.Ο.Υ.Π)	2001	ΝΠΔΔ
8	Δημοτικό Περιφερειακό Θέατρο Πάτρας(ΔΗ.ΠΕ.ΘΕ.)	1988	ΝΠΙΔ
9	Δημοτικό Ωδείο	1986	ΝΠΔΔ
10	Δημοτική Μουσική	1965	ΝΠΔΔ
11	Δημοτική Βιβλιοθήκη	1958	ΝΠΔΔ
12	Δημοτικοί/Παιδικοί Σταθμοί	2001	ΝΠΔΔ
13	Κέντρο Ανοικτής Προστασίας Ηλικιωμένων(Κ.Α.Π.Η.)	1984	ΝΠΔΔ
14	Δημοτικό Βρεφοκομείο	1984	ΝΠΔΔ

Πίνακας 8

Πηγή: Επιχειρησιακό Πρόγραμμα Δήμου Πατρέων

ΔΗΜΟΣ ΠΑΤΡΕΩΝ

ΠΡΟΫΠΟΛΟΓΙΣΜΟΣ ΕΣΟΔΩΝ – ΕΞΟΔΩΝ
ΟΙΚΟΝΟΜΙΚΟΥ ΕΤΟΥΣ 2009

ΣΥΝΟΛΙΚΗ ΠΑΡΟΥΣΙΑΣΗ

ΚΩΔΙΚΟΣ	ΤΙΤΛΟΣ - ΠΕΡΙΓΡΑΦΗ	ΠΡΟΫΠΟΛΟΓΙΣΘΕΝΤΑ ΓΙΑ ΤΟ ΕΤΟΣ 2009
7	ΕΣΟΔΑ	679.000,00
7	ΕΣΟΔΑ (ΧΡΗΣΕΩΣ 2009)	679.000,00
	ΣΥΝΟΛΟ ΕΣΟΔΩΝ	679.000,00
6	ΕΞΟΔΑ	679.000,00
	ΣΥΝΟΛΟ ΕΞΟΔΩΝ	679.000,00

Πίνακας 4

Πηγή: Επιχειρησιακό Πρόγραμμα Δήμου Πατρέων

ΣΥΜΠΕΡΑΣΜΑΤΑ

Συμπεράσματα

Η επιχειρηματική δραστηριότητα της Τοπικής Αυτοδιοίκησης έχει ήδη συμπληρώσει πολλά χρόνια δράσης κατά την διάρκεια των οποίων έχει πραγματοποιήσει πολύ σημαντικά θετικά επιτεύγματα.

Ανεπιφύλακτα μπορούμε να αναγνωρίσουμε τη μεγάλη συμβολή στην τοπική ανάπτυξη, την αξιοποίηση πλουτοπαραγωγικών πόρων, την προσφορά κοινωνικού έργου, την κινητοποίηση του ενδογενούς δυναμικού και την λειτουργία χιλιάδων θέσεων απασχόλησης.

Το όλο πλέγμα των διατάξεων που αφορούν την επιχειρηματική δράση των τοπικών οργανισμών θέλει αναμφισβήτητα την τοπική αυτοδιοίκηση «επιχειρηματία».

Συνεπώς, είναι αναγκαίες αναπροσαρμογές στον τρόπο προσέγγισης του ρόλου, των στόχων, της οργάνωσης και λειτουργίας των επιχειρήσεων.

Από όσα προαναφέρθηκαν προκύπτει η παρουσίαση της εικόνας των επιχειρήσεων των ΟΤΑ όπως υφίστανται με το νέο νομοθετικό πλαίσιο. Καταγράφεται, όσο είναι δυνατόν, η οικονομική δραστηριότητα των επιχειρήσεων του Δήμου Πατρέων αλλά και η μέχρι τώρα πορεία τους. Πρόκειται για επιχειρήσεις ευέλικτες, ικανές να προσαρμόζονται στις συνεχώς μεταβαλλόμενες ανάγκες των πολιτών, να λειτουργούν με την μεγαλύτερη αποτελεσματικότητα και να παίρνουν γρήγορες και σωστές αποφάσεις.

Ο στόχος ``κέρδος`` στην προκειμένη περίπτωση αποκτά δευτερεύουσα σημασία με την έννοια της υποβοήθησης εξεύρεσης πόρων ικανών να συνδράμουν στην επίτευξη των βασικών στόχων των επιχειρήσεων όπως περιγράφονται σε προηγούμενα κεφάλαια.

ΒΙΒΛΙΟΓΡΑΦΙΑ

- Γραμματεία Δήμου Πατρέων
- Δ.Ε.Υ.Α.Π. Πατρών(Δημοτική Επιχείρηση Ύδρευσης Άρδευσης Πατρών)
- Α.Δ.Ε.Π. Α.Ε. Πατρών (Αναπτυξιακή Δημοτική Επιχείρηση Πάτρας)
- Δ.Ε.Π.Α.Π Α.Ε. Πατρών (Δημοτική Επιχείρηση Πολιτιστικής Ανάπτυξης Πάτρας)
- Τριανταφυλλοπούλου Αθανασία: Οι επιχειρήσεις των Οργανισμών Τοπικής Αυτοδιοίκησης, Αθήνα 2004
- Μπέσιλα-Βήκα Ευριδίκη: Τοπική Αυτοδιοίκηση, Αθήνα-Θεσσαλονίκη 2004 β)
- Επ. Π. Σπηλιωτόπουλος-Αντ. Μακρουδημήτρης: Η Δημόσια Διοίκηση στην Ελλάδα, Αθήνα-Κομοτηνή 2001
- Μπέσιλα-Βήκα Ευριδίκη: Οι Οργανισμοί Τοπικής Αυτοδιοίκησης ως φορείς επιχειρηματικής δραστηριότητας, Αθήνα 1998
- Λεξικό Εννοιών, Αργύρης Ματακιάς, Εκδόσεις Πελεκάνος, Αθήνα.
- Επιχειρησιακό Πρόγραμμα Δήμου Πατρέων
- Τέως Δήμαρχος Δήμου Πατρέων: Ευάγγελος Φλωράτος

ΠΗΓΕΣ ΔΙΑΔΙΚΤΥΟΥ

- <http://www.eetaa.gr>
- <http://www.kedke.gr>
- <http://www.ypes.gr>
- <http://www.tedkhalk.gr>
- <http://www.peta.gr>

- <http://www.topikiaftodioikisi.gr>
- <http://www.e-city.gr>
- <http://www.westnet.gr>
- <http://www.onapatras.gr>
- <http://www.patras.gr>
- <http://www.ita.org.gr>