



**ΤΕΧΝΟΛΟΓΙΚΟ ΕΚΠΑΙΔΕΥΤΙΚΟ  
ΙΔΡΥΜΑ ΚΑΛΑΜΑΤΑΣ  
ΣΧΟΛΗ ΔΙΟΙΚΗΣΗΣ ΟΙΚΟΝΟΜΙΑΣ**

**ΤΜΗΜΑ ΔΙΟΙΚΗΣΗΣ ΜΟΝΑΔΩΝ ΤΟΠΙΚΗΣ ΑΥΤΟΔΙΟΙΚΗΣΗΣ**

**ΠΤΥΧΙΑΚΗ ΕΡΓΑΣΙΑ**

**Δ.Ε.Υ.Α.Β.Α.**

**Η ΙΣΤΟΡΙΚΗ ΤΗΣ ΕΞΕΛΙΞΗ ΚΑΙ  
Η ΣΥΝΕΙΣΦΟΡΑ ΤΗΣ ΣΤΟ ΠΕΡΙΒΑΛΛΟΝ**

**ΧΡΙΣΤΟΔΟΥΛΑΚΗ ΑΝΤΩΝΙΑ**

**ΕΠΙΒΛΕΠΩΝ: ΜΠΙΤΣΑΝΗΣ ΠΑΝΑΓΙΩΤΗΣ, MSc, ΕΡΓΑΣΤΗΡΙΑΚΟΣ ΣΥΝΕΡΓΑΤΗΣ.**

**Καλαμάτα 2009**

**Π Ι Ν Α Κ Α Σ Π Ε Ρ Ι Ε Χ Ο Μ Ε Ν Ω Ν**

<b>ΠΕΡΙΛΗΨΗ.....</b>	<b>7</b>
<b>ΕΙΣΑΓΩΓΗ.....</b>	<b>1</b>
<b>ΚΑΤΑΛΟΓΟΣ ΠΙΝΑΚΩΝ.....</b>	<b>5</b>
<b>ΚΑΤΑΛΟΓΟΣ ΣΧΗΜΑΤΩΝ.....</b>	<b>5</b>
<b>ΣΥΝΤΟΜΟΓΡΑΦΙΑ.....</b>	<b>6</b>
<b>ΚΕΦΑΛΑΙΟ 1</b>	
<b>Η ΝΟΜΟΘΕΣΙΑ ΠΟΥ ΔΙΕΠΕΙ ΤΟ ΕΡΓΟ ΚΑΙ ΣΤΟΙΧΕΙΑ ΚΑΘΕ ΠΕΡΙΟΧΗΣ ΠΟΥ ΠΕΡΙΚΛΕΙΟΝΤΑΙ ΣΤΗΝ ΕΠΙΧΕΙΡΗΣΗ.....</b>	<b>2</b>
<b>1.1 ΝΟΜΟΘΕΣΙΑ.....</b>	<b>2</b>
<b>1.2 Η ΟΔΗΓΙΑ 91/271/ΕΕC.....</b>	<b>2</b>
<b>1.3 Η ΚΑΤΑΣΤΑΣΗ ΣΤΗΝ ΕΛΛΑΔΑ ΣΗΜΕΡΑ .....</b>	<b>4</b>
<b>1.4 ΑΝΤΙΚΕΙΜΕΝΟ ΤΗΣ ΕΠΙΧΕΙΡΗΣΗΣ.....</b>	<b>4</b>
<b>1.5 ΠΛΗΘΥΣΜΙΑΚΑ ΣΤΟΙΧΕΙΑ ΤΩΝ ΠΕΡΙΟΧΩΝ ΠΟΥ ΕΝΤΑΣΣΟΝΤΑΙ ΣΤΟ ΕΡΓΟ.....</b>	<b>5</b>
<i>1.5.1 ΠΛΑΤΑΝΙΑΣ.....</i>	<i>5</i>
<i>1.5.2 ΝΕΑ ΚΥΔΩΝΙΑ.....</i>	<i>6</i>
<i>1.5.3 ΒΟΥΚΟΛΙΕΣ.....</i>	<i>8</i>
<i>1.5.4 ΚΟΛΥΜΒΑΡΙ.....</i>	<i>8</i>
<b>1.6 ΤΟΥΡΙΣΤΙΚΗ ΚΙΝΗΤΙΚΟΤΗΤΑ ΤΩΝ ΠΕΡΙΟΧΩΝ.....</b>	<b>8</b>
<b>1.7 ΠΡΟΒΛΕΨΕΙΣ ΓΙΑ ΤΗΝ ΕΠΟΜΕΝΗ ΤΡΙΕΤΙΑ.....</b>	<b>9</b>
<b>ΚΕΦΑΛΑΙΟ 2</b>	
<b>Η ΛΕΙΤΟΥΡΓΙΚΗ ΔΙΑΡΘΡΩΣΗ ΤΗΣ ΕΠΙΧΕΙΡΗΣΗΣ.....</b>	<b>10</b>
<b>2.1 ΣΥΜΜΕΤΟΧΗ ΤΩΝ ΟΤΑ ΣΤΗΝ ΕΠΙΧΕΙΡΗΣΗ.....</b>	<b>10</b>
<b>2.2 ΟΡΓΑΝΩΣΗ ΚΑΙ ΔΙΟΙΚΗΣΗ ΤΗΣ ΕΠΙΧΕΙΡΗΣΗΣ.....</b>	<b>11</b>
<b>2.3 Η ΘΗΤΕΙΑ ΤΟΥ ΔΙΟΙΚΗΤΙΚΟΥ ΣΥΜΒΟΥΛΙΟΥ ΚΑΙ ΟΙ ΑΡΜΟΔΙΟΤΗΤΕΣ ΤΟΥ.....</b>	<b>12</b>
<b>2.4 ΟΙ ΑΡΜΟΔΙΟΤΗΤΕΣ ΤΟΥ ΠΡΟΕΔΡΟΥ ΤΗΣ ΕΠΙΧΕΙΡΗΣΗΣ.....</b>	<b>16</b>
<b>2.5 ΑΠΟΖΗΜΙΩΣΕΙΣ ΤΩΝ ΜΕΛΩΝ ΤΟΥ ΔΙΟΙΚΗΤΙΚΟΥ ΣΥΜΒΟΥΛΙΟΥ.....</b>	<b>16</b>
<b>2.6 ΟΡΓΑΝΩΤΙΚΗ ΔΙΑΡΘΡΩΣΗ ΤΩΝ ΥΠΗΡΕΣΙΩΝ ΤΗΣ</b>	

<b>ΕΠΙΧΕΙΡΗΣΗΣ.....</b>	<b>17</b>
<b>2.7 ΑΡΜΟΔΙΟΤΗΤΕΣ ΤΗΣ ΔΙΕΥΘΥΝΣΗΣ.....</b>	<b>20</b>
<b>2.8 ΑΡΜΟΔΙΟΤΗΤΕΣ ΤΟΥ ΝΟΜΙΚΟΥ ΣΥΜΒΟΥΛΟΥ.....</b>	<b>22</b>
<b>2.9 ΑΝΑΛΥΣΗ ΤΩΝ ΑΡΜΟΔΙΟΤΗΤΩΝ ΤΩΝ ΤΜΗΜΑΤΩΝ.....</b>	<b>22</b>
2.9.1 ΑΡΜΟΔΙΟΤΗΤΕΣ ΤΗΣ ΤΕΧΝΙΚΗ ΥΠΗΡΕΣΙΑ.....	22
2.9.2. ΑΡΜΟΔΙΟΤΗΤΕΣ ΤΟΥ ΤΜΗΜΑΤΟΣ ΜΕΛΕΤΩΝ – ΚΑΤΑΣΚΕΥΩΝ.....	23
2.9.3. ΑΡΜΟΔΙΟΤΗΤΕΣ ΤΟΥ ΤΜΗΜΑΤΟΣ ΛΕΙΤΟΥΡΓΙΑΣ ΣΥΣΤΗΜΑΤΩΝ.....	24
2.9.4 ΑΡΜΟΔΙΟΤΗΤΕΣ ΤΟΥ ΓΡΑΦΕΙΟΥ ΣΥΝΤΗΡΗΣΗΣ – ΝΕΩΝ ΣΥΝΔΕΣΕΩΝ.....	25
2.9.5 ΑΡΜΟΔΙΟΤΗΤΕΣ ΤΟΥ ΓΡΑΦΕΙΟΥ ΛΕΙΤΟΥΡΓΙΑΣ ΗΛΕΚΤΡΟΜΗΧΑΝΟΛΟΓΙΚΩΝ ΕΓΚΑΤΑΣΤΑΣΕΩΝ.....	25
2.9.6. ΟΙ ΑΡΜΟΔΙΟΤΗΤΕΣ ΤΗΣ ΟΙΚΟΝΟΜΙΚΗΣ ΥΠΗΡΕΣΙΑΣ.....	26
2.9.7 ΟΙ ΑΡΜΟΔΙΟΤΗΤΕΣ ΤΗΣ ΓΡΑΜΜΑΤΕΙΑΣ ΤΟΥ ΔΙΟΙΚΗΤΙΚΟΥ ΣΥΜΒΟΥΛΙΟΥ ΚΑΙ ΤΗΣ ΔΙΕΥΘΥΝΣΗΣ.....	28
<b>2.10 ΤΟ ΠΡΟΣΩΠΙΚΟ ΤΗΣ ΕΠΙΧΕΙΡΗΣΗΣ.....</b>	<b>29</b>
<b>2.11 Η ΧΡΗΣΙΜΟΤΗΤΑ ΤΟΥ ΕΚΤΑΚΤΟΥ ΠΡΟΣΩΠΙΚΟΥ.....</b>	<b>31</b>
<b>ΚΕΦΑΛΑΙΟ 3</b>	
<b>ΟΙΚΟΝΟΜΙΚΑ ΣΤΟΙΧΕΙΑ ΤΟΥ ΕΡΓΟΥ.....</b>	<b>33</b>
<b>3.1 ΧΡΗΜΑΤΟΔΟΤΗΣΗ ΤΩΝ ΕΡΓΩΝ ΑΠΟΧΕΥΤΕΣΗΣ ΚΑΙ ΕΓΚΑΤΑΣΤΑΣΕΩΝ ΕΠΕΞΕΡΓΑΣΙΑΣ ΑΣΤΙΚΩΝ ΛΥΜΑΤΩΝ.....</b>	<b>33</b>
<b>3.2 ΣΤΟΙΧΕΙΑ ΠΡΟΫΠΟΛΟΓΙΣΜΟΥ ΓΙΑ ΤΗΣ ΕΓΚΑΤΑΣΤΑΣΗΣ ΒΙΟΛΟΓΙΚΟΥ ΚΑΘΑΡΙΣΜΟΥ.....</b>	<b>34</b>
<b>3.3 ΕΞΟΔΑ ΤΗΣ ΕΠΙΧΕΙΡΗΣΗΣ.....</b>	<b>36</b>
3.3.1. ΔΑΠΑΝΕΣ ΝΕΡΟΥ.....	36
3.3.2. ΠΡΟΣΔΙΟΡΙΣΜΟΣ ΣΥΝΟΛΙΚΟΥ ΚΟΣΤΟΥΣ ΕΠΕΝΔΥΣΗΣ ΣΤΗΝ ΠΡΩΤΗ ΦΑΣΗ ΛΕΙΤΟΥΡΓΙΑΣ ΤΗΣ ΕΠΙΧΕΙΡΗΣΗΣ.....	36
3.3.3. ΔΑΠΑΝΕΣ ΤΗΣ ΕΠΙΧΕΙΡΗΣΗΣ ΣΤΟ ΠΡΟΣΩΠΙΚΟ ΚΑΙ ΤΟ ΔΙΟΙΚΗΤΙΚΟ ΣΥΜΒΟΥΛΙΟ.....	37
3.3.4. ΔΙΑΦΟΡΕΣ ΛΕΙΤΟΥΡΓΙΚΕΣ ΔΑΠΑΝΕΣ ΤΗΣ ΕΠΙΧΕΙΡΗΣΗΣ.....	38
3.3.5. ΑΠΟΣΒΕΣΕΙΣ ΜΗΧΑΝΙΚΟΥ ΕΞΟΠΛΙΣΜΟΥ ΚΑΙ ΤΩΝ ΕΓΚΑΤΑΣΤΑΣΕΩΝ ΤΗΣ Δ.Ε.Υ.Α.Β.Α.....	38

<b>3.4. ΕΣΟΔΑ ΤΗΣ ΕΠΙΧΕΙΡΗΣΗΣ.....</b>	<b>39</b>
3.4.1 <i>ΕΣΟΔΑ.....</i>	39
3.4.2 <i>ΕΣΟΔΑ ΠΩΛΗΣΗΣ ΝΕΡΟΥ.....</i>	39
3.4.3 <i>ΕΣΟΔΑ ΕΙΔΙΚΟΥ ΤΕΛΟΥΣ 80% ΕΠΙ ΤΗΣ ΑΞΙΑΣ ΤΟΥ ΝΕΡΟΥ.....</i>	40
3.4.4 <i>ΠΑΓΙΟ ΥΔΡΕΥΣΗΣ.....</i>	41
3.4.5 <i>ΠΑΓΙΟ ΑΠΟΧΕΤΕΥΣΗΣ.....</i>	41
3.4.6 <i>ΤΕΛΗ ΧΡΗΣΗΣ ΑΠΟΧΕΤΕΥΣΗΣ.....</i>	41
3.4.7 <i>ΤΕΛΗ ΣΥΝΔΕΣΗΣ ΑΠΟΧΕΤΕΥΣΗΣ.....</i>	42
3.4.8 <i>ΤΕΛΗ ΣΥΝΔΕΣΗΣ ΜΕ ΤΟ ΔΙΚΤΥΟ ΥΔΡΕΥΣΗΣ.....</i>	43
<b>3.5 ΠΡΟΫΠΟΛΟΓΙΖΟΜΕΝΟ ΤΑΜΕΙΑΚΟ ΠΡΟΓΡΑΜΜΑ ΠΕΡΙΟΔΟΥ 2005-2009.....</b>	<b>44</b>
<b>ΚΕΦΑΛΑΙΟ 4<sup>ο</sup></b>	
<b>ΤΕΧΝΙΚΗ ΠΕΡΙΓΡΑΦΗ ΤΟΥ ΣΥΣΤΗΜΑΤΟΣ ΤΟΥ ΒΙΟΛΟΓΙΚΟΥ.....</b>	<b>47</b>
<b>4.1 ΟΡΙΣΜΟΙ.....</b>	<b>47</b>
<b>4.3 ΜΟΝΑΔΕΣ ΕΠΕΞΕΡΓΑΣΙΑΣ .....</b>	<b>49</b>
4.3.1 <i>ΠΡΩΤΟΒΑΘΜΙΑ ΕΠΕΞΕΡΓΑΣΙΑ.....</i>	49
4.3.2 <i>ΔΕΥΤΕΡΟΒΑΘΜΙΑ ΕΠΕΞΕΡΓΑΣΙΑ.....</i>	49
4.3.3 <i>ΤΡΙΤΟΒΑΘΜΙΑ ΕΠΕΞΕΡΓΑΣΙΑ.....</i>	50
<b>4.4 ΧΑΡΑΚΤΗΡΙΣΤΗΚΑ ΑΝΕΠΕΞΕΡΓΑΣΤΩΝ ΛΥΜΑΤΩΝ.....</b>	<b>51</b>
<b>4.5 ΤΑ ΤΕΛΕΥΤΑΙΑ ΧΡΟΝΙΑ ΣΤΗΝ ΕΛΛΑΔΑ.....</b>	<b>51</b>
<b>ΚΕΦΑΛΑΙΟ 5<sup>ο</sup></b>	
<b>ΠΡΟΒΛΗΜΑΤΑ ΠΟΥ ΑΝΤΙΜΕΤΩΠΙΖΕΙ Η Δ.Ε.Υ.Α.Β.Α.....</b>	<b>53</b>
<b>5.1 ΥΠΑΡΧΟΥΣΑ ΚΑΤΑΣΤΑΣΗ ΠΡΟΒΛΗΜΑΤΑ.....</b>	<b>53</b>
5.2.1 <i>ΑΝΑΛΗΨΗ ΤΗΣ ΥΠΟΧΡΕΩΣΗΣ ΕΠΙΣΚΕΥΗΣ ΚΑΙ ΕΠΕΚΤΑΣΗΣ ΤΟΥ ΔΙΚΤΥΟΥ ΥΔΡΕΥΣΗΣ ΚΑΙ ΑΛΛΑ ΣΟΒΑΡΑ ΠΡΟΒΛΗΜΑΤΑ.....</i>	53
<b>ΚΕΦΑΛΑΙΟ 6<sup>ο</sup></b>	
<b>6.1 ΣΧΟΛΙΑΣΜΟΣ ΑΠΑΝΤΗΣΕΩΝ ΕΡΩΤΗΜΑΤΟΛΟΓΙΟΥ.....</b>	<b>56</b>
<b>ΣΥΜΠΕΡΑΣΜΑΤΑ.....</b>	<b>67</b>
<b>ΒΙΒΛΙΟΓΡΑΦΙΑ.....</b>	<b>69</b>

## ΚΑΤΑΛΟΓΟΣ ΠΙΝΑΚΩΝ

<b>ΠΙΝΑΚΑΣ: 1.1 ΔΙΑΧΡΟΝΙΚΗ ΕΞΕΛΙΞΗ ΠΛΗΘΥΣΜΟΥ ΤΟΥ ΔΗΜΟΥ ΠΛΑΤΑΝΙΑ.....</b>	<b>6</b>
<b>ΠΙΝΑΚΑΣ: 1.2 ΕΞΕΛΙΞΗ ΠΛΗΘΥΣΜΟΥ ΔΗΜΟΥ ΝΕΑΣ ΚΥΔΩΝΙΑΣ 1981-2001.....</b>	<b>7</b>
<b>ΠΙΝΑΚΑΣ: 3.1 ΠΡΟΣΔΙΟΡΙΣΜΟΣ ΤΟΥ ΚΟΣΤΟΥΣ ΕΠΕΝΔΥΣΗΣ.....</b>	<b>36</b>
<b>ΠΙΝΑΚΑΣ: 3.2 ΤΟ ΚΟΣΤΟΣ ΤΟΥ ΔΙΟΙΚΗΤΙΚΟΥ ΣΥΜΒΟΥΛΙΟΥ.....</b>	<b>37</b>
<b>ΠΙΝΑΚΑΣ: 3.3 ΜΗΝΙΑΙΟΙ ΛΟΓΑΡΙΑΣΜΟΙ ΤΗΣ ΕΠΙΧΕΙΡΗΣΗΣ.....</b>	<b>38</b>
<b>ΠΙΝΑΚΑΣ: 3.4 ΚΟΣΤΟΣ ΤΟΥ ΜΗΧΑΝΙΚΟΥ ΕΞΟΠΛΙΣΜΟΥ ΚΑΙ ΟΙ ΕΤΗΣΙΕΣ ΑΠΟΣΒΕΣΕΙΣ ΤΟΥΣ.....</b>	<b>38</b>
<b>ΠΙΝΑΚΑΣ: 3.5 Η ΧΡΕΩΣΗ ΤΟΥ ΝΕΡΟΥ ΣΤΟ ΠΡΩΤΟ ΕΤΟΣ ΛΕΙΤΟΥΡΓΙΑΣ ΤΗΣ ΕΠΙΧΕΙΡΗΣΗΣ.....</b>	<b>39</b>
<b>ΠΙΝΑΚΑΣ: 3.6 Η ΣΗΜΕΡΙΝΗ ΧΡΕΩΣΗ ΤΟΥ ΝΕΡΟΥ ΑΠΟ ΤΗΝ ΕΠΙΧΕΙΡΗΣΗ.....</b>	<b>39</b>
<b>ΠΙΝΑΚΑΣ: 3.7 ΔΙΑΦΟΡΑ ΕΣΟΔΑ ΤΗΣ ΕΠΙΧΕΙΡΗΣΗΣ.....</b>	<b>40</b>
<b>ΠΙΝΑΚΑΣ: 3.8 ΕΣΟΔΑ ΤΕΛΩΝ ΣΥΝΔΕΣΗΣ ΑΠΟΧΕΤΕΥΣΗΣ ΑΝΑ ΜΕΤΡΟ.....</b>	<b>42</b>
<b>ΠΙΝΑΚΑΣ: 3.9 ΧΡΕΩΣΗ ΤΩΝ ΙΣΟΓΕΙΩΝ ΚΑΙ ΤΩΝ ΟΡΟΦΩΝ.....</b>	<b>42</b>
<b>ΠΙΝΑΚΑΣ: 3.10 ΧΡΕΩΣΗ ΤΩΝ ΥΠΟΓΕΙΩΝ ΑΠΟΧΕΤΕΥΜΕΝΩΝ.....</b>	<b>42</b>
<b>ΠΙΝΑΚΑΣ: 3.11 ΠΡΟΫΠΟΛΟΓΙΖΟΜΕΝΟ ΤΑΜΕΙΑΚΟ ΠΡΟΓΡΑΜΜΑ ΠΕΡΙΟΔΟΥ 2005-2008.....</b>	<b>44</b>
<b>ΠΙΝΑΚΑΣ: 3.12 ΠΡΟΫΠΟΛΟΓΙΣΜΟΣ ΤΟΥ 2009.....</b>	<b>45</b>

## ΚΑΤΑΛΟΓΟΣ ΣΧΗΜΑΤΩΝ

<b>2.1 ΟΡΓΑΝΟΓΡΑΜΜΑ ΤΗΣ ΔΙΑΡΘΡΩΣΗΣ ΤΗΣ ΕΠΙΧΕΙΡΗΣΗΣ.....</b>	<b>19</b>
---	-----------

ΠΙΝΑΚΑΣ ΜΕ ΤΙΣ ΣΥΝΤΟΜΟΓΡΑΦΙΕΣ

<b>Ε.Ε.Λ.</b>	<b>Εργοστάσιο Επεξεργασίας Λυμάτων.</b>
<b>Ο.Α.ΔΥ.Κ.</b>	<b>Οργανισμός Ανάπτυξης Δυτικής Κρήτης.</b>
<b>Ε.Π.ΠΕΡ.</b>	<b>Επιχειρησιακό Πρόγραμμα “Περιβάλλον”.</b>
<b>Ε.Σ.Π.Α.</b>	<b>Ενιαίο Στρατηγικό Πλαίσιο Αναφοράς.</b>
<b>Ε.Δ.Ε.Υ.Α.</b>	<b>Ένωση Δημοτικών Επιχειρήσεων Υδρευσης Αποχέτευσης.</b>
<b>Ε.Ο.Τ</b>	<b>Ελληνικός Οργανισμός Τουρισμού</b>

## **ΠΕΡΙΛΗΨΗ**

Η Δ.Ε.Υ.Α.Β.Α. (Διαδημοτική Επιχείρηση Ύδρευσης και Αποχέτευσης Βόρειου Άξονα) Νομού Χανίων, εξυπηρετεί τους δήμους Πλατανιά, Νέας Κυδωνίας, Βουκολιών και Κολυμβαρίου.

Σκοπός της δημιουργίας της Δ.Ε.Υ.Α.Β.Α είναι ο καθαρισμός των αστικών αποβλήτων της περιοχής, από τα "βλαβερά" συστατικά που περιέχουν, ώστε αυτά να διατεθούν ακίνδυνα στο θαλάσσιο περιβάλλον συμβάλλοντας στην προστασία της δημόσιας υγείας και την περαιτέρω τουριστική ανάπτυξη.

Έχει ήδη ολοκληρωθεί και λειτουργεί πλήρως η πρώτη φάση ενώ τον Αύγουστο 2009 τέθηκε σε λειτουργία και η δεύτερη φάση του Εργοστασίου Επεξεργασίας Λυμάτων έχοντας τη δυνατότητα εξυπηρέτησης 60.000 ισοδύναμων κατοίκων .

Με την ολοκλήρωση και τη συνεχή επέκταση του αποχετευτικού δικτύου δέχεται λύματα και από τους τέσσερις δήμους που την απαρτίζουν, οπότε και καλύπτει ολόκληρο το Βόρειο Άξονα (λεγόμενο και ως Κόλπο Χανίων) του Νομού Χανίων, περιοχή με συνεχή ανάπτυξη και ιδιαίτερο τουριστικό ενδιαφέρον .

Παρά την πρόοδο που έχει συντελεστεί στην απορρύπανση του Κόλπου των Χανίων με τη λειτουργία του εργοστασίου, η επιχείρηση αντιμετωπίζει πολλά λειτουργικά και διαθρωτικά προβλήματα και κυρίως προβλήματα χρηματοδοτήσεων που λειτουργούν ως τροχοπέδη στην ανάπτυξη και ολοκλήρωση του στόχου, για τον οποίο συστάθηκε.



## ΕΙΣΑΓΩΓΗ

Στην παρακάτω πτυχιακή εργασία παρουσιάζεται η νεοσύστατη Διαδημοτική Επιχείρηση Ύδρευσης και Αποχέτευσης Βορείου Άξονα (Δ.Ε.Υ.Α.Β.Α.) και αναλύεται λεπτομερώς μέσα από τα έξι κεφάλαια που την δομούν.

Αρχικά γίνεται αναφορά στην νομοθεσία που διέπει την ίδρυση τέτοιων επιχειρήσεων και συγκεκριμένα του Νόμου 1069/80.

Στη συνέχεια μετά από δημοσιεύματα από διαφορές εφημερίδες παρουσιάζεται η πρότερη κατάσταση που αφορά στην καταδίκη της Ελλάδας από το Δικαστήριο Ευρωπαϊκών Κοινοτήτων (Δ.Ε.Κ.) επειδή ακριβώς δεν είχε εναρμονιστεί με την ισχύουσα κοινοτική νομοθεσία.

Ακολούθως γίνεται μια αναλυτική περιγραφή στα πληθυσμιακά στοιχεία των περιοχών που ενταχτήκαν στο έργο. Παρατίθεται πληροφορίες από τα σχετικά βιβλία και από τις σχετικές απόγραφες.

Στο επόμενο κεφάλαιο, μέσω μελέτης των σχετικών νόμων, περιγράφεται αναλυτικά η λειτουργική διάρθρωση της επιχείρησης και ως προς την οργάνωση και την διοίκηση της και συγκεκριμένα, από τις υπηρεσίες που την απαρτίζουν ως και τις αρμοδιότητες του προσωπικού.

Στην συνέχεια περιλαμβάνονται οικονομικά στοιχεία του έργου, όπως η χρηματοδότηση του, στοιχεία του προϋπολογισμού, της εγκατάστασης του Βιολογικού καθαρισμού και γενικότερα τον προσδιορισμό των Εσόδων και Εξόδων της επιχείρησης βάση των πληροφοριών που δόθηκαν μέσω συνεντεύξεων από τους υπαλλήλους της και ιδιαίτερα από το τμήμα του Λογιστηρίου.

Στο 4<sup>ο</sup> κεφαλαίου με την μελέτη των σχετικών βιβλίων περιλαμβάνεται και μια σύντομη περιγραφή του τεχνικού συστήματος του Βιολογικού και την επεξεργασία των λυμάτων από της εγκαταστάσεις επεξεργασίας των λυμάτων.

Στο παρακάτω κεφάλαιο, μέσω συνεντεύξεων με τους προϊστάμενους της επιχείρησης συντάχθηκε το κεφάλαιο που αφορά τα προβλήματα που αντιμετωπίζει η Δ.Ε.Υ.Α.Β.Α. και τους τρόπους με τους οποίους η Διοίκηση επιχειρεί την διευθέτησή τους.

Τέλος, στο τελευταίο κεφάλαιο παρουσιάζεται και σχολιάζεται η έρευνα που έγινε μέσω ενός ερωτηματολογίου, που τέθηκε στους καταναλωτές της επιχείρησης με σκοπό να καταγράψει τής απόψεις των πολιτών σχετικά με την επιχείρηση.



# **ΚΥΡΙΩΣ ΘΕΜΑ**

## **ΚΕΦΑΛΑΙΟ 1<sup>0</sup>**

### **Η ΝΟΜΟΘΕΣΙΑ ΠΟΥ ΔΙΕΠΕΙ ΤΟ ΕΡΓΟ ΚΑΙ ΣΤΟΙΧΕΙΑ ΤΩΝ ΠΕΡΙΟΧΩΝ ΠΟΥ ΣΥΝΑΠΟΤΕΛΟΥΝ ΤΗ ΔΕΥΑΒΑ**

#### **1.1 ΝΟΜΟΘΕΣΙΑ**

Η Δ.Ε.Υ.Α.Β.Α. του νομού Χανίων συστήθηκε βάσει του νόμου 1069/80<sup>1</sup> (ΦΕΚ - 191 Α') : Περί κινήτρων δια την ίδρυσιν Επιχειρήσεων Υδρεύσεως και Αποχετεύσεως και διέπεται από ένα πλέγμα νομοθετικών πράξεων (Οδηγιών) των αρμόδιων οργάνων της Ε.Ε., που ενσωματώθηκαν στο Ελληνικό δίκαιο στα πλαίσια της υποχρέωσης της χώρας μας να εναρμονίσει την Νομοθεσία της με την κοινοτική.

#### **1.2 Η ΟΔΗΓΙΑ 91/271/ΕΟΚ**

Η Οδηγία 91/271/ΕΟΚ<sup>2</sup> που αφορά στην επεξεργασία αστικών υγρών αποβλήτων αποτελεί το βασικό και κύριο νομοθέτημα, που διέπει τον τομέα επεξεργασίας λυμάτων. Με την αριθμ. 5673/400/14.3.97<sup>3</sup> Κοινή Υπουργική Απόφαση η επεξεργασία των λυμάτων στην Ελλάδα εναρμονίζεται πλήρως με αυτή της Ε.Ε. .

Σύμφωνα με αυτήν τέθηκαν τα χρονικά όρια προσαρμογής. Έτσι, δευτεροβάθμια ή ισοδύναμη επεξεργασία θα πρέπει να διαθέτουν οι οικισμοί με ισοδύναμο πληθυσμό:

- 
1. Νόμος 1069/1980 (ΦΕΚ-191 Α'): Περί κινήτρων δια την ίδρυσιν επιχειρήσεων υδρεύσεων και αποχετεύσεων.
  2. Οδηγία 91/271/ΕΟΚ του Συμβουλίου της 21ης Μαΐου 1991 για την επεξεργασία των αστικών λυμάτων.
  3. ΦΕΚ αριθμ. Φύλλου 1039/ αριθμ. 5673/400/14.3.97 Κοινή Υπουργική Απόφαση «Μέτρα και όροι για την επεξεργασία αστικών λυμάτων».

- i. Άνω των 15.000 έως τις 31/12/2000
- ii. Άνω των 10.000 έως τις 31/12/2005 και
- iii. Άνω των 2.000 έως τις 31/12/2005, εφόσον ο αποδέκτης των λυμάτων είναι σε φυσικά νερά ή εκβολές ποταμών.

Ειδικότερα η Νομοθεσία<sup>4</sup> αυτή στοχεύει στην προστασία των επιφανειακών και παρακτίων νερών καθορίζοντας την συλλογή και επεξεργασία των αστικών λυμάτων και την διάθεση ορισμένων βιοδιασπάσιμων βιομηχανικών λυμάτων.

Αξίζει να σημειωθεί ότι όλα τα αστικά συγκροτήματα με πληθυσμό άνω των 2.000 κατοίκων απαιτείται να διαθέτουν σύστημα συλλογής και δευτεροβάθμιας επεξεργασίας των λυμάτων τους.

Έτσι και η Δ.Ε.Υ.Α.Β.Α. (που εξυπηρετεί 4 Δήμους του Ν. Χανίων) υποχρεούται<sup>5</sup> να διαθέτει δευτεροβάθμια επεξεργασία των λυμάτων επειδή εξυπηρετεί πάνω από 2.000 κατοίκους και πριν τη λειτουργία της ο αποδέκτης των λυμάτων ήταν η θάλασσα και ο ποταμός Ιριδανός που βρίσκεται στο Δ.Δ. Πλατανιά, περιοχή προστατευόμενη από το δίκτυο Natura.

Η εφαρμογή των παραπάνω συνεπάγεται ότι τα Κράτη-μέλη πρέπει:

- i. Να εκτιμήσουν ποιοι είναι ευαίσθητοι αποδέκτες χωρίς να επηρεάζονται από τις οικονομικές επιπτώσεις αυτής της επιλογής.
- ii. Να προσδιορίσουν τα αστικά συγκροτήματα που χρειάζονται σύστημα αποχέτευσης και/ή εγκατάσταση επεξεργασίας λυμάτων ή βελτίωση της παρούσας.
  1. Να ορίσουν ένα σταδιακό πρόγραμμα υλοποίησης των αποχετευτικών δικτύων και μονάδων επεξεργασίας.
  2. Να αναπτύξουν σχέδιο επενδυτικής στρατηγικής ώστε να ανταποκριθούν στο βάρος της δαπάνης για την κατασκευή των απαραίτητων έργων.
  3. Να εκτιμήσουν το κόστος που αναλογεί στους χρήστες, ώστε να σχεδιάσουν στρατηγική ανάκτησης της δαπάνης.

---

4. Νόμος 1069/1980 (ΦΕΚ-191 Α'): Περί κινήτρων δια την ίδρυση επιχειρήσεων υδρεύσεων και αποχετεύσεων.

5. Εφημερίδα «Χανιώτικα Νέα» [www.haniotika-nea.gr](http://www.haniotika-nea.gr) – 14/08/09

4. Να αναπτύξουν και υλοποιήσουν στρατηγικές για την διάθεση και/ή επαναχρησιμοποίηση της λάσπης από τις εγκαταστάσεις επεξεργασίας, συμπεριλαμβανομένης και της κατάργησης της διάθεσης σε υδατίνους αποδεκτές.
5. Να εκτιμήσουν την ανάγκη εκπαίδευσης του απαραίτητου προσωπικού στη λειτουργία και συντήρηση των εγκαταστάσεων επεξεργασίας αστικών λυμάτων, καθώς και στελεχών στη διοίκηση και οικονομική διαχείριση των έργων αυτών.

### **1.3 Η ΚΑΤΑΣΤΑΣΗ ΣΤΗΝ ΕΛΛΑΔΑ ΣΗΜΕΡΑ**

Στις 25 Οκτώβρη 2007 ανακοινώθηκε η καταδίκη της Ελλάδας από το Δικαστήριο Ευρωπαϊκών Κοινοτήτων (Δ.Ε.Κ.) για παραβίαση των διατάξεων της οδηγίας 91/271/EEC.

Συγκεκριμένα, η υπόθεση αφορούσε τη μη εξασφάλιση επαρκούς αποχετευτικού συστήματος ή συστήματος επεξεργασίας λυμάτων σε 23 πόλεις της χώρας.

Η Ελλάδα τότε υποσχέθηκε ότι θα αντιμετωπίσει το θέμα με ταχείες διαδικασίες, όμως, αυτό δεν ήταν καθόλου εύκολο αφού σε ορισμένες περιοχές τα έργα δεν είχαν καν εγκριθεί και αντιμετώπιζαν και προβλήματα κοινωνικής αποδοχής από τον τρόπο που προωθούνταν.

Στα πλαίσια αυτής της οδηγίας δημιουργήθηκαν πολλές Δ.Ε.Υ.Α. ανά την Ελλάδα μεταξύ αυτών και η Δ.Ε.Υ.Α.Β.Α. του νομού Χανίων.

### **1.4 ΑΝΤΙΚΕΙΜΕΝΟ ΤΗΣ ΕΠΙΧΕΙΡΗΣΗΣ**

Η επιχείρηση Δ.Ε.Υ.Α.Β.Α.<sup>7</sup> συστήθηκε με την υπ' αριθμ. 14031 απόφαση του Γενικού Γραμματέα της Περιφέρειας Κρήτης (ΦΕΚ 1584/16-11-2005 τ.Β), είναι Νομικό Πρόσωπο Ιδιωτικού Δικαίου με κοινωφελή χαρακτήρα και διέπεται ως προς τη διοίκηση, οργάνωση, εκτέλεση, λειτουργία και συντήρηση των έργων της αρμοδιότητας και τις πηγές χρηματοδότησή της από τις διατάξεις του Ν. 1069/1980<sup>8</sup>.

---

6. [www.in.gr](http://www.in.gr) – 31/01/08

7. υπ' αριθμ. 14031 απόφαση του Γ.Γ.Π. ΚΡΗΤΗΣ ΦΕΚ 1584/16-11-2005 τ.Β.

8. Νόμος 1069/1980 (ΦΕΚ-191 Α'): Περί κινήτρων δια την ίδρυση επιχειρήσεων υδρεύσεων και αποχετεύσεων.

Για τα λοιπά θέματα εφαρμόζονται οι διατάξεις του Π.Δ. 410/1995<sup>9</sup> και οι κανόνες της ιδιωτικής οικονομίας.

Κατατάσσεται στις διαδημοτικές επιχείρησης διότι σε αυτή συμμετέχουν τέσσερις συνολικά δήμοι του Νομού Χανίων, και συγκεκριμένα οι δήμοι Πλατανιά, Νέας Κυδωνίας, Βουκολίων και Κολυμβαρίου.

Αντικείμενο της επιχείρησης είναι:

1. Η μελέτη – κατασκευή – συντήρηση – εκμετάλλευση – διοίκηση και λειτουργία των δικτύων ύδρευσης και αποχέτευσης ακαθάρτων και όμβριων υδάτων ως και η μονάδα επεξεργασίας λυμάτων.
2. Τα έργα συγκέντρωσης, μεταφοράς και διάθεσης απορριμμάτων, καθώς και η μελέτη, κατασκευή, συντήρηση, εκμετάλλευση διοίκηση της εγκατάστασης επεξεργασίας λυμάτων (Ε.Ε.Λ.) για την περιοχή της αρμοδιότητας της, με απόφαση των οικιών δημοτικών ή κοινοτικών συμβουλίων.

Από τα αντικείμενα αυτά η επιχείρηση έχει αναλάβει μόνο το πρώτο ουσιαστικά αφού με ειδική απόφαση του Δ.Σ. τα δίκτυα όμβριων και η συντήρησή τους παραμένουν στους Δήμους που τη συναποτελούν ενώ το δεύτερο αποτελεί μακρινό στόχο.

## **1.5 ΠΛΗΘΥΣΜΙΑΚΑ ΣΤΟΙΧΕΙΑ ΤΩΝ ΠΕΡΙΟΧΩΝ ΠΟΥ ΕΝΤΑΣΣΟΝΤΑΙ ΣΤΟ ΕΡΓΟ.**

### **ΠΛΑΤΑΝΙΑΣ**

Ο Δήμος Πλατανιά<sup>10</sup> βρίσκεται μεταξύ των Δήμων Νέας Κυδωνίας, Βουκολίων και Κολυμβαρίου, στο βόρειο τμήμα του Νομού Χανίων. Η έδρα του Δήμου είναι στο Γεράνι. Μεταξύ του 1981 και 2001 τα στοιχεία που αφορούν στην πληθυσμιακή πυκνότητα του Δήμου, και η διαχρονική εξέλιξη, καθώς και η έκταση του σε συσχέτιση με τον Νομό Χανίων απεικονίζεται στον επόμενο πίνακα 1.1 Διαχρονική εξέλιξη του πληθυσμού του Δήμου Πλατανιά:

---

9. Προεδρικό Διάταγμα 410/1995 και κανόνες της ιδιωτικής οικονομίας.

10. Ν. Μανουσέλης, «Οικονομοτεχνική Μελέτη ίδρυσης Διαδημοτικής Επιχείρησης διαχείρισης δικτύων ύδρευσης» -Χάνια – 2005.

## ΠΙΝΑΚΑΣ:1.1 ΔΙΑΧΡΟΝΙΚΗ ΕΞΕΛΙΞΗ ΤΟΥ ΠΛΗΘΥΣΜΟΥ ΤΟΥ ΔΗΜΟΥ ΠΛΑΤΑΝΙΑ.

ΟΤΑ	Πληθυσμός 1981	Πληθυσμός 2001	% Μεταβ.	Έκταση Στρ.
ΠΛΑΤΑΝΙΑΣ	5.044	5.225	3,5	74.932
ΝΟΜΟΣ ΧΑΝΙΩΝ	133.371	150.387	12,76	2.375.800

Πηγή: Απογραφή πληθυσμού ΕΣΥΕ, 1981 ,2001, επεξεργασία στοιχείων.

Το σύνολο του πληθυσμού του Δήμου αντιπροσωπεύει περίπου το 3,5% του συνολικού πληθυσμού του Νομού σύμφωνα με την απογραφή πληθυσμού του 2001 της ΕΣΥΕ, ενώ η έκταση του αντιπροσωπεύει το 3,15% , της συνολικής έκτασης του νομού.

Το σημαντικό στοιχείο είναι ότι παρουσιάζει έντονη τουριστική ανάπτυξη ιδίως στον παραλιακό άξονα ενώ δυσμενέστερη δημογραφική εξέλιξη παρουσιάζουν τα ημιορεινά δημοτικά διαμερίσματα.

Τα παραλιακά διαμερίσματα αυξάνουν συνεχώς την πυκνότητα του πληθυσμού τους εξαιτίας της μεγάλης τουριστικής ανάπτυξης των παραλιακών οικισμών που συγκράτησε τον τοπικό πληθυσμό και προσέλκυσε νέο δημιουργώντας νέες θέσεις εργασίας σε διάφορους τομείς.

### ΝΕΑ ΚΥΔΩΝΙΑ

Ο Καποδιστριακός Δήμος Νέας Κυδωνίας<sup>11</sup> βρίσκεται στο βόρειο τμήμα του Νομού Χανίων και είναι όμορος με τους Δήμους Χανίων, Θερίσου, Μουσούρων και Πλατανιά. Έχει έκταση 21,3 τ.μ. , και συνολικό πληθυσμό 7301<sup>12</sup>.

Έχει προέλθει από τον Δήμο Νέας Κυδωνίας που δημιουργήθηκε με βάση το θεσμικό Πλαίσιο και την Κοινότητα Αγίας Μαρίας διατηρώντας το αρχικό του όνομα.

---

11. Ν. Μανουσέλης, «Οικονομοτεχνική Μελέτη ίδρυσης Διαδημοτικής Επιχείρησης διαχείρισης δικτύων ύδρευσης» -Χάνια – 2005.

12. Απογραφή ΕΣΥΕ 2001.

Η έκταση των οικισμών του είναι 1.100 στρέμματα ενώ ο πληθυσμός είναι 7.301 κάτοικοι από τους οποίους 5.853 στον πρώην Δήμο Νέας Κυδωνίας και 1.448 στο Δ.Δ. Αγίας Μαρίνας.

Το μεγαλύτερο μέρος της έκτασης του Δήμου είναι ημιορεινό ενώ τα παράλια εμφανίζουν ειδικό χαρακτηριστικό με έντονη τουριστική ανάπτυξη.

Αξιοσημείωτο είναι το γεγονός ότι ο πληθυσμός του Δήμου αυξήθηκε δραματικά από το 1981 έως το 2001 και συγκεκριμένα κατά 3.799 κατοίκους ήτοι κατά 44,27% όταν η αύξηση σε επίπεδο Νομού ήταν της τάξης του 4% . Ενδεικτικός είναι ο πίνακας 1.2 που ακολουθεί:

**ΠΙΝΑΚΑΣ: 1.2 ΕΞΕΛΙΞΗ ΠΛΗΘΥΣΜΟΥ ΔΗΜΟΥ ΝΕΑΣ ΚΥΔΩΝΙΑΣ 1981-2001**

A/A	ΔΗΜΟΣ ΝΕΑΣ ΚΥΔΩΝΙΑΣ	1981	1991	2001	Μεταβολή τελευταίας 10ετίας
	Πρώην Δήμος Νέας Κυδωνίας (Δ.Δ. Γαλατά-δαράτσο-σταλος)	2.764	3.316	5.853	43,34%
2	Αγία Μαρίνα	738	753	1.448	48%
	<b>ΣΥΝΟΛΟ</b>	<b>3.502</b>	<b>4.069</b>	<b>7.301</b>	<b>44,27%</b>

Πηγή: Απογραφή πληθυσμού ΕΣΥΕ, 1981 ,2001, επεξεργασία στοιχείων.

Η παραγωγή του αγροτικού τομέα χαρακτηρίζεται από την διάρθρωση των καλλιεργειών όπου κυριαρχούν η ελιά, το αμπέλι και έπονται τα εσπεριδοειδή. Ο δευτερογενής τομέας χαρακτηρίζεται από μικρές βιοτεχνικές μονάδες που δραστηριοποιούνται στον τομέα της μεταποίησης αγροτικών προϊόντων ενώ ο τριτογενής τομέας αποτελεί τον πιο δυναμικό κλάδο της περιοχής. Ο αριθμός των κλινών<sup>13</sup> είναι 8.300 που κατανέμεται ισομερώς μεταξύ παλαιού Δήμου και Δ.Δ/τος Αγίας Μαρίνας.

13. Απογράφη πληθυσμού ΕΣΥΕ, 1981 ,2001.



## **ΒΟΥΚΟΛΙΕΣ**

Ο Δήμος Βουκολιών<sup>14</sup> βρίσκεται δυτικά της πρωτεύουσας του Νομού και έχει έξοδο στα βόρεια παράλια του νησιού. Η έδρα του Δήμου είναι οι Βουκολιές. Ο πληθυσμός στην πλειοψηφία των Δημοτικών διαμερισμάτων του Δήμου ασχολείται με την γεωργία αλλά και την κτηνοτροφία. Μικρό τμήμα του έχει έξοδο προς τη θάλασσα και συγκεκριμένα το Δ.Δ. Ταυρωνίτη όπου έχουν τα τελευταία χρόνια κατασκευαστεί σημαντικές τουριστικές μονάδες.

## **ΚΟΛΥΜΒΑΡΙ**

Ο Δήμος Κολυμβαρίου<sup>15</sup> βρίσκεται στο βορειοδυτικό μέρος της Κρήτης και αποτελείται από πεδινά παραλιακά χωριά αλλά και ημιορεινά προς το εσωτερικό του Νομού.

Στα ημιορεινά διαμερίσματα οι κάτοικοι ασχολούνται με τον αγροτικό τομέα, με καλλιέργειες όπως η ελιά, το αμπέλι, και τα εσπεροείδη.

Τα παραλιακά διαμερίσματα έχουν αυξημένη πυκνότητα πληθυσμού λόγω της τουριστικής ανάπτυξης που καταγράφεται. Ιδιαίτερη τουριστική ανάπτυξη παρατηρείται τα τελευταία χρόνια στα παραλιακά δημοτικά διαμερίσματα Καμισιανών και Κολυμβαρίου όπου έχουν κατασκευαστεί μεγάλες τουριστικές μονάδες.

## **1.6 ΤΟΥΡΙΣΤΙΚΗ ΚΙΝΗΤΙΚΟΤΗΤΑ ΤΩΝ ΠΕΡΙΟΧΩΝ.**

Εξίσου σημαντικό είναι να τονιστεί για μια ακόμη φορά η μεγάλη τουριστική κινητικότητα που εμφανίζουν οι συγκεκριμένες περιοχές ιδιαίτερα τους καλοκαιρινούς μήνες αλλά και τους χειμερινούς.

---

14. Ν. Μανουσέλης, «Οικονομοτεχνική Μελέτη ίδρυσης Διαδημοτικής Επιχείρησης διαχείρισης δικτύων ύδρευσης» -Χάνια – 2005.

15. Ν. Μανουσέλης, «Οικονομοτεχνική Μελέτη ίδρυσης Διαδημοτικής Επιχείρησης διαχείρισης δικτύων ύδρευσης» -Χάνια – 2005.



Με βάση τα στοιχεία του Ε.Ο.Τ.<sup>16</sup> (Ελληνικός Οργανισμός Τουρισμού) παράρτημα Ηρακλείου, όπου παρουσιάζεται μια λεπτομερής καταγραφή των τουριστικών καταλυμάτων για το έτος του 2009, των τεσσάρων Δήμων από τους οποίους συνιστάται η Δ.Ε.Υ.Α.Β.Α. καταλήγει στις 23.685 κλίνες των ξενοδοχείων που υπάρχουν. Συνέπεια όλων των παραπάνω στοιχείων είναι να υπάρχει σημαντική αύξηση της κατανάλωσης του νερού<sup>17</sup>. Μόνο το έτος 2008 καταναλώθηκαν 3.579.000 m<sup>3</sup> νερού ύδρευσης στο σύνολο των τεσσάρων Δήμων, ενώ προβλέπεται μια αύξηση της κατανάλωσης κατά 10% ετήσιως<sup>18</sup> παράλληλα με την αύξηση του πληθυσμού και της τουριστικής κίνησης πολλαπλασιάζετε και η ποσότητα των λυμάτων που διοχετεύονται στο εργοστάσιο επεξεργασίας λυμάτων καθιστώντας έτσι την προσφορά της επιχείρησης πολύτιμη. Έτσι η προσφορά της Δ.Ε.Υ.Α.Β.Α. στην τοπική κοινωνία κρίνεται απόλυτα αναγκαία και καθοριστική για την προστασία της υγείας των καταναλωτών της αλλά και του περιβάλλοντος.

## 1.7 ΠΡΟΒΛΕΨΕΙΣ ΓΙΑ ΤΗΝ ΕΠΟΜΕΝΗ ΤΡΙΕΤΙΑ 2009-2011

Οι προβλέψεις για την επόμενη τριετία<sup>19</sup> αφορούν την σημαντική αύξηση του πληθυσμού και βασίζονται :

- Στην σημαντική αύξηση των κλινών που αναμένεται για την περιοχή
- Στην ραγδαία αύξηση των κατοίκων που παρατηρείται ιδιαίτερα στους Δήμους Νέας Κυδωνίας, Πλατανιά και Κολυμβαρίου.

Έτσι οι εκτιμήσεις ανεβάζουν τον πληθυσμό για την επόμενη τριετία στους 23.500 μόνιμους κατοίκους.

Οι κλίνες σήμερα φθάνουν τους 23.685 κλίνες και σε μία τριετία αναμένεται ότι ο αριθμός αυτός θα ανέλθει στις 28.000.

---

16. Ε.Ο.Τ. – Ελληνικός Οργανισμός Τουρισμού – παράρτημα Ηρακλείου στοιχεία 2009.

17. Εφημερίδα Νέος Κήρυκας 6/07/08

18. Ν. Μανουσέλης, «Οικονομοτεχνική Μελέτη ίδρυσης Διαδημοτικής Επιχείρησης διαχείρισης δικτύων ύδρευσης» -Χάνια – 2005.

## ΚΕΦΑΛΑΙΟ 2<sup>ο</sup>

### Η ΛΕΙΤΟΥΡΓΙΚΗ ΔΙΑΡΘΡΩΣΗ ΤΗΣ ΕΠΙΧΕΙΡΗΣΗΣ.

#### 2.1 ΣΥΜΜΕΤΟΧΗ ΤΩΝ ΟΤΑ ΣΤΗΝ ΕΠΙΧΕΙΡΗΣΗ.

Η επιχείρηση είναι διαδημοτική γιατί συστήθηκε και οργανώθηκε για να εξυπηρετεί όχι μόνο τον Δήμο Πλατανιά στον οποίο έχει την έδρα της αλλά τρεις ακόμα μεγάλους Δήμους του Νομού Χανίων<sup>20</sup> για τους οποίους ήδη προαναφερθήκαμε.

Το ρόλο και τις εξουσίες του Δημοτικού Συμβουλίου του Δήμου στην περίπτωση της Δ.Ε.Υ.Α.Β.Α.<sup>21</sup>, έχει το Διαδημοτικό Όργανο που εκλέγεται από τους οικείους Δήμους και αποτελείται αποκλειστικά από τα μέλη των Δημοτικών Συμβουλίων αυτών των Δήμων.

- Ο Δήμος Πλατανιά έχει το 52% και 13 εκπροσώπους στο Διαδημοτικό Συμβούλιο.
  - Ο Δήμος Νέας Κυδωνίας έχει το 20% και 5 εκπροσώπους στο Διαδημοτικό Όργανο.
  - Ο Δήμος Κολυμβαρίου έχει το 15% και 4 εκπροσώπους στο Διαδημοτικό Συμβούλιο.
  - Και ο Δήμος Βουκολίων έχει το 13% και 3 εκπρόσωπους στο Διαδημοτικό Συμβούλιο.
- Ένας από τους εκπροσώπους σε κάθε εκλογή θα πρέπει να προέρχεται από την μειοψηφία, και θα πρέπει να εξασφαλίζεται η συμμετοχή τουλάχιστον του 1/3 από το κάθε φύλο<sup>22</sup>.

---

22. ΦΕΚ 1584/16-11-2005 Τ.Β. .

23. Νόμος 1069/80, άρθρο 4.

24. Νόμος 2639/2000

## 2.2 ΟΡΓΑΝΩΣΗ ΚΑΙ ΔΙΟΙΚΗΣΗ ΤΗΣ ΕΠΙΧΕΙΡΗΣΗΣ

Η επιχείρηση διοικείται από το Διοικητικό Συμβούλιο που αποτελείται από εννέα (9) μέλη, τα οποία ορίζονται μαζί με τους αναπληρωτές τους από το Διαδημοτικό Όργανο. Μέλη του Διοικητικού Συμβουλίου<sup>25</sup> της επιχείρησης δύναται να είναι ο Δήμαρχος, Δημοτικοί Σύμβουλοι, κάτοικοι και δημότες της περιοχής κάθε Δήμου.

Ειδικότερα το 9μελές Διοικητικό Συμβούλιο της Δ.Ε.Υ.Α.Β.Α. αποτελείται από:

- i. Δύο (2) αιρετούς εκπροσώπους του Δήμου Πλατανιά εκ των οποίων ο ένας προέρχεται από την μειοψηφία, και ακόμα έναν (1) τουλάχιστον αιρετό εκπρόσωπο της πλειοψηφίας από κάθε ένα από τους υπόλοιπους Δήμους Βουκολίων, Πλατανιά και Κολυμβαρίου.
- ii. Έναν (1) τουλάχιστον εκπρόσωπο συλλόγου ή κοινωνικού φορέα της περιοχής, που ορίζεται μαζί με τον αναπληρωτή του από το Διαδημοτικό όργανο και οι οποίος έχει γνώση σχετική με το αντικείμενο της επιχείρησης.
- iii. Το Διοικητικό Συμβούλιο συμπληρώνεται από πολίτες δημότες των Δήμων, που συμμετέχουν στην Διαδημοτική Επιχείρηση Ύδρευσης-αποχέτευσης και ορίζονται από το Διαδημοτικό Όργανο μαζί με τους αναπληρωτές τους, οι οποίοι πάντα θα έχουν γνώση σχετική με το αντικείμενο της επιχείρησης.

Ακόμα στην περίπτωση που η επιχείρηση απασχολεί περισσότερους από είκοσι (20) εργαζομένους τότε στο Διοικητικό Συμβούλιο συμμετέχει και εκπρόσωπος των εργαζομένων, οπότε μειώνεται κατά έναν ο αριθμός των Δημοτών που συμμετέχουν στο Διοικητικό Συμβούλιο της επιχείρησης .

Το Διαδημοτικό Όργανο<sup>26</sup> έχει ορίσει τα μέλη του Διοικητικού Συμβουλίου και τον Πρόεδρο ενώ ο Αντιπρόεδρος ορίζεται από το Διοικητικό Συμβούλιο της επιχείρησης.

Ο Πρόεδρος του Διοικητικού Συμβουλίου εκπροσωπεί την επιχείρηση στα δικαστήρια και σε κάθε αρχή και δίνει τους όρκους που επιβάλλεται.

Σε περίπτωση απουσίας του αντικαθίσταται από τον Αντιπρόεδρο<sup>27</sup>.

---

25. Νόμος 1069/80, άρθρο 4, Λειτουργία του Διοικητικού Συμβουλίου και η λήψη των αποφάσεων.

26. Νόμος 1069/80, άρθρο 3 & 1 και 278 Π.Δ. 410/95 .

27. Νόμος 1069/80 , άρθρο 5 & 4.

Αναλυτικότερα κάθε φορά που έχουν γίνει δημοτικές εκλογές, πρέπει να επακολουθήσει η εκλογή των μελών του διαδημοτικού οργάνου<sup>28</sup> και, στη συνέχεια, του Διοικητικού Συμβουλίου, την πρόσκληση απευθύνει ο εκλεγείς Δήμαρχος της έδρας της επιχείρησης, δηλαδή ο εκλεγείς ως Δήμαρχος Πλατανιά. Οι διατάξεις που εφαρμόζονται για την εκλογή, είναι οι διατάξεις του Δημοτικού και Κοινοτικού Κώδικα για την εκλογή Προέδρου του Δημοτικού Συμβουλίου. Στο Διοικητικό Συμβούλιο μετέχει, άνευ ψήφου, ως εισηγητής των προς συζήτηση θεμάτων, ο Γενικός Διευθυντής της επιχείρησης. Καθήκοντα γραμματέα του Διοικητικού Συμβουλίου ασκεί ένας από τους υπαλλήλους της επιχείρησης, οριζόμενος από τον Πρόεδρο. Μέλη του Διοικητικού Συμβουλίου δεν μπορεί να είναι συγγενείς μεταξύ των εξ' αίματος ή αγχιστείας μέχρι και του τρίτου βαθμού, δεν μπορούν να είναι εργολάβοι ή προμηθευτές της επιχείρησης, επίσης δεν μπορούν να είναι τα μέλη Διοικητικού Συμβουλίου ή υπάλληλοι ομοειδούς επιχείρησης ή ανταγωνιστικής επιχείρησης.

### **2.3 Η ΘΗΤΕΙΑ ΤΟΥ ΔΙΟΙΚΗΤΙΚΟΥ ΣΥΜΒΟΥΛΙΟΥ ΚΑΙ ΟΙ ΑΡΜΟΔΙΟΤΗΤΕΣ ΤΟΥ.**

Η θητεία του Διοικητικού Συμβουλίου<sup>29</sup> της Δ.Ε.Υ.Α.Β.Α. ακολουθεί τη θητεία των Δημοτικών Συμβουλίων και σε κάθε περίπτωση λήγει το αργότερα τρεις μήνες μετά την εγκατάσταση του Δημοτικού Συμβουλίου, εκτός και αν στη πράξη σύστασης της προβλεπόταν μικρότερη ( όχι μεγαλύτερη ) θητεία. Το κάθε Δημοτικό Συμβούλιο οφείλει βάσει Νόμου να ορίσει τα μέλη του Διοικητικού Συμβουλίου μέσα σε τρεις μήνες από τη δημοσίευση της οικείας συστατικής πράξης.

Τα μέλη του Διοικητικού Συμβουλίου μπορεί να αντικατασταθούν κατά την διάρκεια της θητείας τους, με απόφαση του Διοικητικού Συμβουλίου, που λαμβάνεται με την απόλυτη πλειοψηφία του νόμιμου αριθμού των μελών του.

---

28. Νόμος 1069/80, άρθρο 4.

29. Άρθρο 2, 25027/84 της απόφασης υπ. Εσωτερικών ΦΕΚ 244/Β'.

Ειδικά για την αντικατάσταση των εκπροσώπων των εργαζομένων και του κοινωνικού φορέα της περιοχής απαιτείται η σύμφωνη γνώμη του Διοικητικού Συμβουλίου.

Μέλος του Διοικητικού Συμβουλίου, που απουσιάζει από τις συνεδριάσεις του για διάστημα πέρα από τρεις μήνες συνεχώς, θεωρείται ότι παραιτήθηκε και μπορεί να αντικατασταθεί με απόφαση του Δημοτικού ή Κοινοτικού Συμβουλίου.

Το Διοικητικό Συμβούλιο συνέρχεται τακτικά τουλάχιστον μια φορά το μήνα και συγκεκριμένα το πρώτο πενθήμερο του μήνα, και έκτακτα όταν οι υποθέσεις της επιχείρησης το απαιτούν. Συγκαλείται από τον Πρόεδρο του με έγγραφη πρόσκληση προς έκαστο των μελών επιδιόμενης τρεις τουλάχιστον πλήρεις ημέρας προ της οριζόμενης για την συνεδρία. Η πρόσκληση πρέπει να αναφέρει τα θέματα της ημερησίας διάταξης. Σε κατεπείγουσες περιπτώσεις η πρόσκληση μπορεί να επιδοθεί και μέσα σε μικρότερη προθεσμία, ακόμα και την ημέρα της συνεδρίασης. Επίσης υποχρεώνεται να το συγκαλέσει και όταν το ζητήσει το ένα τρίτο των μελών του Διοικητικού Συμβουλίου ή ένας των Δημάρχων των Δήμων που μετέχουν. Συνεδριάζει στην έδρα της επιχείρησης ( Δήμος Πλατανιά ) και βρίσκεται σε απαρτία εφόσον ο αριθμός των παρίσταται η απόλυτη πλειοψηφία του όλου αριθμού των μελών. Απόλυτη πλειοψηφία είναι ο αμέσως μεγαλύτερος ακέραιος του ημίσεως του αριθμού των μελών. Μέλος του Διοικητικού Συμβουλίου που απουσιάζει ή κωλύεται δεν μπορεί να αντιπροσωπευθεί από άλλο μέλος, αλλ' αναπληρώνεται μόνον από το νόμιμο αναπληρωτή του. Οι αποφάσεις του Διοικητικού Συμβουλίου παίρνονται με απόλυτη πλειοψηφία των παρόντων και σε περίπτωση ισοψηφίας η ψήφος του Προέδρου θεωρείται διπλή. Αυξημένες πλειοψηφίες απαιτούνται :

- i. Για την τιμολόγηση, γενική και ειδική.
- ii. Όταν πρόκειται να αποφασιστούν εξαιρέσεις της τιμολόγησης, προς τα πάνω ή προς τα κάτω απαιτείται πλειοψηφία των 2/3 των μελών.

Ο τρόπος λήψεως<sup>30</sup> των αποφάσεων και εκτέλεσης έργων μείζονος σημασίας απαιτείται των 2/3 των μελών του Διοικητικού Συμβουλίου. Η ψηφοφορία είναι φανερή εκτός αν ζητηθεί από οποιοδήποτε μέλος η μυστική ψηφοφορία.

---

30. Νόμος 1069/80, άρθρο 4.



Για τις αποφάσεις του Διοικητικού Συμβουλίου τηρούνται πρακτικά σε ειδικό βιβλίο. Τα πρακτικά υπογράφονται από τον Πρόεδρο και τα μέλη του Δ.Σ. που παρευρίσκονται στην συνεδρίαση. Τα πρακτικά τηρούνται από υπάλληλο της επιχείρησης, που ορίζεται με απόφαση του Διοικητικού Συμβουλίου.

Το Διοικητικό Συμβούλιο διοικεί την επιχείρηση, και διαχειρίζεται τους πόρους και την περιουσία της. Αποφασίζει για κάθε θέμα που αφορά την πορεία των υποθέσεων της επιχείρησης, πλην των περιπτώσεων που ορίζονται από τον Νόμο. Ενδεικτικά το Διοικητικό Συμβούλιο της Δ.Ε.Υ.Α.Β.Α.<sup>31</sup>: επιμελείται των υποθέσεων και των συμφερόντων της επιχείρησης, διορίζει τον Γενικό Διευθυντή, και ταυτόχρονα διορίζει και απολύει το υπαλληλικό και εργατοτεχνικό προσωπικό, αποφασίζει για όλες τις μεταβολές της υπηρεσιακής του κατάστασης. Ψηφίζει τον ετήσιο προϋπολογισμό εσόδων και εξόδων της επιχείρησης ή τον τροποποιεί. Εγκρίνει τον ισολογισμό και καταρτίζει την έκθεση πεπραγμένων στο τέλος κάθε διαχειριστικής χρήσης που από το Νόμο απαιτούνται στην Περιφέρεια, ακόμα καθορίζει τις τιμές και τους όρους για τη διάθεση των προϊόντων της επιχείρησης ή για τη χρήση των υπηρεσιών της. Ψηφίζει το ετήσιο πρόγραμμα των εκτελεστέων έργων κατασκευής, συμπλήρωσης και συντήρησης των δικτύων. Αποφασίζει για τον τρόπο ανάθεσης των μελετών και την εκτέλεση των έργων και διενεργείας των προμηθειών, αναθέτει τη σύνταξη των μελετών και την εκτέλεση των έργων και εγκρίνει τις προμήθειες και της αναγκαίες δαπάνες, παράλληλα αποφασίζει την αγορά και τη μίσθωση ακινήτων και κινητών που είναι χρήσιμα στην επιχείρηση, και την εκποίηση και εκμίσθωση ακινήτων και κινητών που ανήκουν στην επιχείρηση. Αποφασίζει για τη χορήγηση έκτακτων ή και συμπληρωματικών πιστώσεων. Άλλη μια αρμοδιότητα που έχει είναι να αποφασίζει την άσκηση και παραίτηση από οποιονδήποτε ένδικο μέσο ενώπιον οποιουδήποτε δικαστηρίου και διοικητικής αρχής, καθώς και τα σχετικά με δικαστικούς ή εξώδικους συμβιβασμούς, τέλος αποφασίζει τη σύναψη κάθε φύσης δανείων, και μπορεί για ασφάλεια τους να εκχωρεί το σύνολο ή μέρος από τις προσόδους της επιχείρησης, και αποφασίζει την παροχή δικαιωμάτων υποθήκης σε ακίνητα της, γενικότερα δηλαδή γνωμοδοτεί για όλα τα θέματα που αφορούν την επιχείρηση.

---

31. Νόμος 1069/80, άρθρο 5.

Σημαντική πλευρά του διευθυντικού δικαιώματος του Διοικητικού Συμβουλίου, αφορά στη συμμετοχή φυσικών ή νομικών προσώπων ή οργανισμών τοπικής Αυτοδιοίκησης ή επιχειρήσεων κοινής ωφέλειας στη δαπάνη κατασκευής αγωγών, και καθορίζει τους όρους καταβολής της δαπάνης της συμμετοχής τους, τις τυχόν εγγυήσεις που πρέπει να παρασχεθούν.

Το Διοικητικό Συμβούλιο μπορεί, με απόφαση του, που δημοσιεύεται στην Εφημερίδα της Κυβέρνησης, να μεταβιβάσει μέρος των αρμοδιοτήτων του<sup>32</sup> σε επιτροπές στις οποίες, πρέπει να συμμετέχουν τρία τουλάχιστον τακτικά μέλη του. Κάθε επιτροπή έχει Πρόεδρο και Αντιπρόεδρο. Οι επιτροπές λαμβάνουν εγκύρως αποφάσεις αντί του Διοικητικού Συμβουλίου επί των θεμάτων και υποθέσεων που τους έχουν εκχωρηθεί μόνον με ομοφωνία των μελών. Αν υπάρξει διαφωνία το θέμα επιλύνει το Διοικητικό Συμβούλιο. Στην περίπτωση όμως της Δ.Ε.Υ.Α.Β.Α. δεν έχει συσταθεί κάποια επιτροπή.

Το Διοικητικό Συμβούλιο φροντίζει για την εξασφάλιση της δημοσιότητας των διαδικασιών και της λειτουργίας της επιχείρησης με διάφορα μέτρα, όπως είναι η ενημέρωση των δημοτών με την έκδοση ενημερωτικού φυλλαδίου που περιέχει τον προγραμματισμό, τον προϋπολογισμό, τον ισολογισμό και άλλα στοιχεία από τη δραστηριότητα της επιχείρησης, η δημοσιότητα στη διαδικασία πρόσληψης προσωπικού, των προμηθειών και ανάθεσης μελετών ή έργων. Παρέχεται η δυνατότητα να μην δημοσιεύονται στοιχεία της επιχείρησης, εάν κατά την κρίση του Διοικητικού Συμβουλίου της, από τη δημοσίευσή τους θα παραβλαφτεί οικονομικά η επιχείρηση, σε σχέση με τις άλλες ομοειδείς επιχειρήσεις. Η απαγόρευση αυτή, προφανώς, δεν μπορεί να φθάνει μέχρι του σημείου να αναιρείται το δικαίωμα του πολίτη στην πληροφόρηση και γενικά στην γνώση του περιεχομένου των εγγράφων δημοσίου ενδιαφέροντος.

Η έγκριση των αποφάσεων του Διοικητικού Συμβουλίου από το αρμόδιο διαδημοτικό όργανο γίνεται μέσα σε αποκλειστική προθεσμία από τότε που θα του κοινοποιηθούν οι αποφάσεις αυτές, την οποία πρέπει να ορίσει εξ' αρχής. Αν περάσει η προθεσμία αυτή χωρίς να έχει εκδοθεί απόφαση του, θεωρείται ότι η απόφαση του Δ.Σ. της επιχείρησης έχει εγκριθεί. Με αυτόν τον τρόπο, πρωτίστως, είναι δυνατόν να αποφεύγονται δυσλειτουργίες που θα οφείλονται σε λειτουργικές καθυστερήσεις του διαδημοτικού οργάνου.

---

32. Νόμος 1069/80, άρθρο 5.



## **2.4 ΟΙ ΑΡΜΟΔΙΟΤΗΤΕΣ ΤΟΥ ΠΡΟΕΔΡΟΥ ΤΗΣ ΕΠΙΧΕΙΡΗΣΗΣ.**

Ο Πρόεδρος του Δ.Σ.<sup>33</sup> εκπροσωπεί την επιχείρηση στα δικαστήρια και σε κάθε δικαστική αρχή και δίνει τους όρκους που επιβάλλεται. Επίσης μπορεί σε περίπτωση κινδύνου από αναβολή, χωρίς απόφαση του Διοικητικού Συμβουλίου, να εγείρει και να αντικρούει αγωγές και να ασκεί ένδικα μέσα, να διορίζει πληρεξούσιους και να προβαίνει σε κάθε δικαστική ή εξώδικη πράξη που προστατεύει τα συμφέροντα της επιχείρησης σε κατεπείγουσες περιπτώσεις. Τις πράξεις αυτές υποβάλλει αμέσως στο Δ.Σ. για έγκριση, μαζί με ειδική αιτιολόγηση του επειγόντα χαρακτήρα που είχε η απόφαση του. Επίσης ο Πρόεδρος υπογραφεί τα συμβόλαια της επιχείρησης. Τον Πρόεδρο αναπληρώνει στα καθήκοντα του ο Αντιπρόεδρος. Με απόφαση του Δ.Σ. μπορεί αυτές οι αρμοδιότητες να μεταβιβάζονται στο διευθυντή της επιχείρησης.

## **2.5 ΑΠΟΖΗΜΙΩΣΕΙΣ ΤΩΝ ΜΕΛΩΝ ΤΟΥ ΔΙΟΙΚΗΤΙΚΟΥ ΣΥΜΒΟΥΛΙΟΥ.**

Στον πρόεδρο του Διοικητικού Συμβουλίου της Δ.Ε.Υ.Α.Β.Α. στην περίπτωση που δεν είναι Δήμαρχος μπορεί να καταβάλλεται για τις παρεχόμενες στην επιχείρηση υπηρεσίες του αποζημίωση, καθοριζόμενη με απόφαση του Γενικού Γραμματέα της Περιφέρειας μετά από πρόταση του Δ.Σ. της επιχείρησης, που, ( σύμφωνα με τον Νόμο<sup>34</sup>) δεν μπορεί να υπερβαίνει το 50% του ποσού των εξόδων παράτασης που εισπράττει ο Δήμαρχος του οικείου. Σε περίπτωση απουσίας του Προέδρου του Δ.Σ. λόγω ασθένειας ή άδειας πέραν του μηνός, η αποζημίωση αυτή καταβάλλεται εξ ημισείας σε αυτόν και τον αναπληρωτή τους. Κατά τον ίδιο τρόπο στον Πρόεδρο, τα μέλη και τον Γραμματέα του Διοικητικού Συμβουλίου, μπορεί να παρέχεται, για τη συμμετοχή τους στις συνεδριάσεις αποζημίωση.

---

33. Νόμος 1069/80, άρθρο 5, και συνεντεύξεις των υπαλλήλων της επιχείρησης.

34. Νόμος 2839/2000, ΦΕΚ Α 196, παράγραφος 9, άρθρο 8.

Η αποζημίωση του Προέδρου, των μελών, του εισηγητή και Γραμματέα του Διοικητικού Συμβουλίου της επιχείρησης έχει καθοριστεί με απόφαση του Γενικού Γραμματέα της Περιφέρειας μετά από πρόταση του Δ.Σ. της επιχείρησης<sup>35</sup>, δεν μπορεί να υπερβαίνει το ύψος του ποσού που εισπράττουν τα μέλη του δημοτικού συμβουλίου ( ενός ) των δήμων ως αποζημίωση για τη συμμετοχή τους στις συνεδριάσεις του δημοτικού συμβουλίου.

Με απόφαση, που εκδίδεται μετά από εισήγηση του Δ.Σ., μπορεί να ορίζεται ότι ένα από τα μέλη του έχει πλήρη απασχόληση με αμοιβή στην επιχείρηση και να καθορίζονται οι αρμοδιότητες του και το ύψος της αμοιβής του<sup>36</sup>.

## **2.6 ΟΡΓΑΝΩΤΙΚΗ ΔΙΑΡΘΡΩΣΗ ΤΩΝ ΥΠΗΡΕΣΙΩΝ ΤΗΣ ΕΠΙΧΕΙΡΗΣΗΣ.**

Από την ίδρυσή της η Δ.Ε.Υ.Α.Β.Α. λόγω ότι ήταν μια νεοσύστατη επιχείρηση ακολούθησε τα άρθρα που γραφτήκαν στα βιβλία του Ν. Μανουσέλης «Οικονομοτεχνική Μελέτη ίδρυσης Διαδημοτικής Επιχείρησης διαχείρισης δικτύων ύδρευσης» και «Οικονομοτεχνική Μελέτη Ίδρυσης Διαδημοτικής Επιχείρησης Διαχείρισης Αποχέτευσης Βορείου Άξονα Νόμου Χανίων» από το γραφείο μελετών του Ο.Α.ΔΥ.Κ., για την καλλίτερη λειτουργία της και οργάνωση της. Έτσι σαν πρώτη φάση χωρίστηκε στα πιο κάτω τμήματα :

### ΤΜΗΜΑ ΔΙΟΙΚΗΣΗΣ

Γραφείο προσωπικού - Γραμματεία

Λογιστήριο

### ΤΑΜΕΙΟ

Γραφείο προμηθειών

### ΤΜΗΜΑ ΤΕΧΝΙΚΟ

Γραφείο Συντήρησης και Επισκευών

Γραφείο Συνδέσεων

Γραφείο Ποιοτικού Ελέγχου

Γραφείο Μελετών

---

35. Πληροφορίες από το αρχείο της επιχείρησης.

36. Παράγραφος 9 άρθρο 8 Νόμος 2839/2000, ΦΕΚ Α 196.

Στην πρώτη φάση (το έτος 2005)<sup>37</sup>, η επιχείρηση λειτούργησε με ένα Διευθυντή και δυο (2) άτομα στο Λογιστήριο. Στο Τεχνικό Τμήμα απασχολούνταν ένας μηχανικός και τέσσερις (4) εργατοτεχνίτες, ένας (1) χειριστής μηχανημάτων και ένα (1) ηλεκτρολόγο. Όμως αυτό δεν είναι το γενικό οργανόγραμμα της επιχείρησης που αναφέρεται στην φάση πλήρους λειτουργίας. Ο τρόπος που οργανώθηκε και λειτουργεί μέχρι και σήμερα είναι ο παρακάτω. Τα διαδοχικά επίπεδα της οργανωτικής διάρθρωσης της επιχείρησης είναι<sup>38</sup>:

- i. Διοικητικό Συμβούλιο – Πρόεδρος
- ii. Διεύθυνση
- iii. Υπηρεσία
- iv. Τμήμα
- v. Γραφείο

Οι αντίστοιχοι υπεύθυνοι των παραπάνω διοικητικών επιπέδων ονομάζονται :

- Διευθυντής
- Προϊστάμενος Υπηρεσίας
- Υπεύθυνος Τμήματος
- Υπεύθυνος Γραφείου

Οι διοικητικές ενότητες που υπάγονται άμεσα στη Διεύθυνση είναι :

- Τεχνική Υπηρεσία
- Οικονομική Υπηρεσία
- Γραμματεία Δ.Σ./Διεύθυνσης /Θεμάτων προσωπικού

Στην Διοίκηση (Δ.Σ.) υπάγονται επίσης απ' ευθείας ο Νομικός Σύμβουλος ενώ οι τυχόν εξωτερικοί συνεργάτες που είναι δυνατόν να χρησιμοποιηθούν υπάγονται στη Διεύθυνση.

Η επιμέρους διάρθρωση της Τεχνικής Υπηρεσίας είναι η εξής :

- Τμήμα Μελετών – Κατασκευών
- Τμήμα Λειτουργίας Συστημάτων

---

37. Πληροφορίες από το αρχείο της επιχείρησης.

38. Συνεντεύξεις των υπαλλήλων.

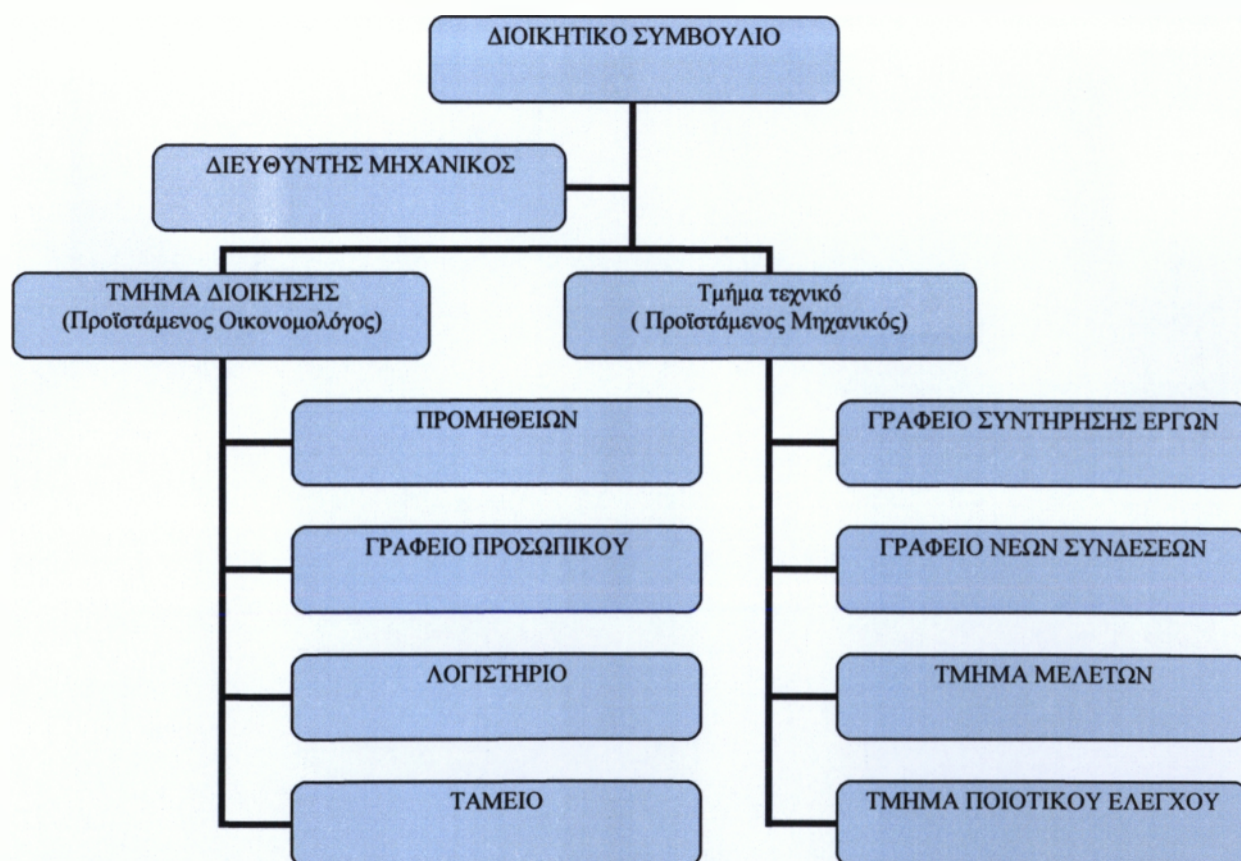
Το Τμήμα Λειτουργίας Συστημάτων αποτελείται από το :

- Γραφείο Συντήρησης – Νέων Συνδέσεων και
- Γραφείο Λειτουργίας Ηλεκτρομηχανολογικών Εγκαταστάσεων

Η επιμέρους διάρθρωση της Οικονομικής Υπηρεσίας έχει ως εξής :

- Τμήμα Διοικητικής και Οικονομικής Μέριμνας το οποίο διαιρείται στα
  - Γραφείο Διοικητικής Μέριμνας
  - Λογιστήριο
  - Ταμείο

Ένα γενικό οργανόγραμμα της επιχείρησης είναι ο επόμενος πίνακας :



## 2.1 Οργανόγραμμα με τη διάρθρωση της επιχείρησης.

Πηγή: Στοιχεία από την επιχείρηση Δ.Ε.Υ.Α.Β.Α. 2009.

## 2.7 ΑΡΜΟΔΙΟΤΗΤΕΣ ΤΗΣ ΔΙΕΥΘΥΝΣΗΣ

Ο Γενικός Διευθυντής<sup>39</sup> της επιχείρησης προϊσταται των υπηρεσιών της επιχείρησης. Τα προσόντα, η διαδικασία πρόσληψης και αναπληρώσεις του, οι αποδοχές, τα καθήκοντα, τα δικαιώματα, ως και οι αρμοδιότητες ορίζονται από το Διοικητικό Συμβούλιο. Ο Γενικός Διευθυντής της επιχειρήσεως συστήθηκε για<sup>40</sup> :

- Την εκπλήρωση του σκοπού για τον οποίο συντάθηκε η Δ.Ε.Υ.Α.Β.Α..
- Την κατάρτιση του πενταετούς προγράμματος δράσης.
- Την κατάρτιση για κάθε έτος προγράμματος επενδύσεων για το επόμενο οικονομικό έτος, υποδεικνύοντας τις εγκεκριμένες ή προτεινόμενες πηγές χρηματοδότησης του.
- Την κατάρτιση του ετήσιου προγράμματος δράσης.
- Τη σύνταξη του προϋπολογισμού εσόδων και εξόδων της επιχείρησης δύο (2) τουλάχιστον μήνες πριν από την έναρξη κάθε οικονομικού έτους.
- Την κατάρτιση των αναγκαίων αναμορφώσεων και τροποποιήσεων στα προγράμματα κατασκευής των έργων και τον ετήσιο προϋπολογισμό εσόδων και εξόδων.
- Τη σύνταξη του ετήσιου απολογισμού της επιχείρησης μέσα σε τρεις (3) μήνες από τη λήξη κάθε οικονομικού έτους.

Ο Γενικός Διευθυντής ελέγχει την καθημερινή εργασία της επιχείρησης, παραλαμβάνει την αλληλογραφία και την κατανέμει δια του πρωτοκόλλου στις Υπηρεσίες και στα Τμήματα, εποπτεύει τη διεξαγωγή των εργασιών κάθε Υπηρεσίας και Τμήματος, διοικεί το προσωπικό και εισηγείται προς το Διοικητικό Συμβούλιο για :

- Την ανάθεση μελετών, την εκτέλεση έργων και τη διενέργεια προμηθειών σύμφωνα με τις ισχύουσες διατάξεις.
- Την ανάθεση της εκτέλεσης έργων ή τμημάτων έργων σε υπεργολάβους.

---

39. Ν. Μανουσέλης, Γραφείο Μελετών Ο.Α.ΔΥ.Κ., «Οικονομοτεχνική Μελέτη Ίδρυσης Διαδημοτικής Επιχείρησης Διαχείρισης Αποχέτευσης Βορείου Αξονα Νόμου Χανίων» .

40. Νόμος 1069/80, άρθρο 6.



- Την εκποίηση ή εκμίσθωση ακινήτων ή κινητών πραγμάτων που ανήκουν στην Δ.Ε.Υ.Α.Β.Α..
- Τη σύναψη δανείων.
- Την έγκριση του προϋπολογισμού της επιχείρησης, του προγράμματος εκτέλεσης έργων και προμηθειών καθώς και των αναμορφώσεων τους.
- Την έγερση αγωγών και άσκηση ενδίκων μέσων ή την παραίτηση από αυτά, καθώς και για κάθε συμβιβασμό.

Ο Γενικός Διευθυντής έχει την μέριμνα και την ευθύνη της εκτέλεσης των αποφάσεων του Διοικητικού Συμβουλίου της Δ.Ε.Υ.Α.Β.Α. και την μετέχει των συνεδριάσεων του Διοικητικού Συμβουλίου όπου εισηγείται τα θέματα προγραμματισμού ή αρμοδιότητας του χωρίς δικαίωμα ψήφου.

Ακόμα ο Διευθυντής αποφασίζει για :

- Την ανάληψη έργων και εργασιών εφόσον η ολική δαπάνη δεν υπερβαίνει ένα χρηματικό όριο που καθορίζεται με απόφαση του Διοικητικού Συμβουλίου της επιχείρησης (αυτή την στιγμή το ποσό αυτό είναι της τάξεως των 6.950 €) .
- Την τοποθέτηση του προσωπικού στις προβλεπόμενες από τον Οργανισμό θέσεις εργασίας και τη χορήγηση αδειών στο προσωπικό.

Τέλος ο Διευθυντής είναι :

- Διατάκτης των δαπανών της επιχείρησης (μαζί με τον Υπεύθυνο της Οικονομικής Υπηρεσίας).
- Εισηγείται στο Δ.Σ. τον καθορισμό της τιμής διάθεσης του νερού καθώς και την τιμολόγηση όλων των υπηρεσιών και λοιπών τελών.
- Υπογράφει τα υπηρεσιακά έγγραφα. Επιπλέον, υστέρη από απόφαση του Δ.Σ. υπογράφει και έγγραφα με τα οποία η επιχείρηση αναλαμβάνει υποχρεώσεις έναντι τρίτων, μέχρι του ποσού, που καθορίζεται στην απόφαση του Δ.Σ..
- Θεωρεί τις μισθοδοτικές καταστάσεις του προσωπικού που συντάσσονται με ευθύνη της Οικονομικής Υπηρεσίας.
- Εισηγείται στον Πρόεδρο του Δ.Σ. τις προαγωγές του προσωπικού, θέτει στην διάθεση του Προέδρου του Δ.Σ. του ατομικούς φακέλους των υπαλλήλων και γενικά είναι υπεύθυνος έναντι του Δ.Σ. για την λειτουργία των Υπηρεσιών της επιχείρησης.

- Επιμελείται για την τήρηση του ωραρίου εργασίας των υπαλλήλων και εισηγείται στο Δ.Σ. την πειθαρχική δίωξη και τιμωρία των υπαλλήλων που διαπράττουν πειθαρχικά παραπτώματα σύμφωνα με το σχετικό άρθρο του παρόντος. Επίσης εισηγείται προς το Δ.Σ. για τις ηθικές και υλικές αμοιβές προς τους υπαλλήλους.

Τον Γενικό Διευθυντή αναπληρώνει όταν απουσιάζει ή κωλύεται, ο αρχαιότερος των υπεύθυνων των τμημάτων της επιχείρησης, ή αυτός που θα καθορίσει ο Πρόεδρος του Δ.Σ.. Μέχρι τον διορισμό του Γενικού Διευθυντού τα καθήκοντα του μπορεί να τα ασκεί υπάλληλος ενός από τα τμήματα της Δ.Ε.Υ.Α.Β.Α..

## **2.8 ΑΡΜΟΔΙΟΤΗΤΕΣ ΤΟΥ ΝΟΜΙΚΟΥ ΣΥΜΒΟΥΛΟΥ**

Ο Νομικός Σύμβουλος έχει της εξής αρμοδιότητες<sup>41</sup> :

- Γνωμοδότη και παρέχει νομικές συμβουλές προς την διοίκηση, και την διεύθυνση ή τα τμήματα ή τα γραφεία της επιχείρησης.
- Ενημερώνει τα τμήματα της επιχείρησης επί των διατάξεων της νομοθεσίας και νομολογίας σε θέματα που τις αφορούν.
- Παρέχει νομική υποστήριξη κατά την κατάρτιση των κάθε είδους συμβάσεων, ιδιωτικών συμφωνητικών, διακηρύξεων (προμήθειες, παραγγελίες, εργολαβίες, μισθώσεις κ.λ.π..
- Και τέλος χειρίζεται τις δικαστικές και εξώδικες υποθέσεις και διαφορές της επιχείρησης με τρίτους.

## **2.9 ΑΝΑΛΥΣΗ ΤΩΝ ΑΡΜΟΔΙΟΤΗΤΩΝ ΤΩΝ ΤΜΗΜΑΤΩΝ**

### **2.9.1 ΑΡΜΟΔΙΟΤΗΤΕΣ ΤΗΣ ΤΕΧΝΙΚΗΣ ΥΠΗΡΕΣΙΑΣ**

Ο προϊστάμενος της Τεχνικής υπηρεσίας<sup>42</sup> είναι υπεύθυνος απέναντι στην διοίκηση και τον Διευθυντή για τον συντονισμό των εργασιών της υπηρεσίας, εποπτεύει της μελέτες και τα έργα που εκπονεί και εκτελεί ή επιβλέπει η Δ.Ε.Υ.Α.Β.Α..

---

41. Ν. Μανουσέλης, Γραφείο Μελετών Ο.Α.ΔΥ.Κ. «Οικονομοτεχνική Μελέτη ίδρυσης Διαδημοτικής Επιχείρησης διαχείρισης δικτύων ύδρευσης» -Χάνια – 2005.

42. Ν. Μανουσέλης, Γραφείο Μελετών Ο.Α.ΔΥ.Κ., «Οικονομοτεχνική Μελέτη Ίδρυσης Διαδημοτικής Επιχείρησης Διαχείρισης Αποχέτευσης Βορείου Άξονα Νόμου Χανίων».



Είναι υπεύθυνος για την σύνταξη σχεδίου του ετήσιου προγράμματος και την παρακολούθηση υλοποίησης του, παρακολουθεί την αποδοτικότητα του προσωπικού που εργάζεται στην Τεχνική Υπηρεσία και συντάσσει εισηγήσεις για τις εκθέσεις ατομικής αξιολόγησης, ελέγχει την κανονική λειτουργία και την συντήρηση των βιολογικών εγκαταστάσεων, του μηχανολογικού εξοπλισμού των δικτύων ύδρευσης και αποχέτευσης και των εγκαταστάσεων επεξεργασίας πόσιμου νερού. Ακόμη έχει τον γενικό έλεγχο εκτέλεσης πάσης φύσεως εργασιών της Υπηρεσίας, διάρκειας και ασφάλειας τόσο των εγκαταστάσεων όσο και των εργαζομένων. Επίσης έχει την ευθύνη για την επίλυση των αιτημάτων των πολιτών που έχουν σχέση με την Τεχνική Υπηρεσία, και τέλος εποπτεύει την λειτουργία του Τμήματος Μελετών – Κατασκευών και του Τμήματος Λειτουργίας Συστημάτων. Ο Προϊστάμενος της Τεχνικής Υπηρεσίας χρησιμοποιεί οποιονδήποτε από το προσωπικό των δύο (2) ανωτέρω τμημάτων για την εκτέλεση κάθε άλλης εργασίας, ανάλογα με τις ανάγκες που παρουσιάζονται σε κάθε γραφείο εφόσον δεν υπάρχει σοβαρός λόγος υγείας. Τον Προϊστάμενο της Τεχνικής Υπηρεσίας, όταν απουσιάζει ή έχει κάλυμα, αναπληρεί ο αρχαιότερος από τούς υπαλλήλους του τμήματος με απόφαση του Διευθυντή.

#### *2.9.2. ΑΡΜΟΔΙΟΤΗΤΕΣ ΤΟΥ ΤΜΗΜΑΤΟΣ ΜΕΛΕΤΩΝ – ΚΑΤΑΣΚΕΥΩΝ*

Το τμήμα<sup>43</sup> περιλαμβάνει τις παρακάτω λειτουργίες με της αντίστοιχες αρμοδιότητες:

- Εκπόνηση τεχνικών μελετών και μέτρων ασφάλειας, επίβλεψη εκπόνησης ανάλογων μελετών που ανατίθενται σε τρίτους. Έλεγχος για την ποιότητα των μελετών που εκπονούνται.
- Καταρτίζουν προϋπολογισμού των τεχνικών έργων ύδρευσης – αποχέτευσης – επεξεργασίας λυμάτων και πόσιμου νερού, και διενεργούν όλες της σχετικές δημοπρασίες και την κατάρτιση των σχετικών συμβάσεων.
- Τηρούν τεχνικό αρχείο του τμήματος (μελέτες, σχέδια).

---

43. Πληροφορίες από το αρχείο της επιχείρησης.

Εισηγούνται για τον τρόπο δημοπράτησης, τη σύνταξη συμβάσεων έργων και τη διενέργεια διαγωνισμών.

- Εκτελούν της διαδικασίες για την ανάθεση μελετών και έργων σε τρίτους.
- Παρέχουν διοικητική υποστήριξη της επίβλεψης έργων κατά τη διάρκεια της εκτέλεσης τους (συγκριτικοί πίνακες, λογαριασμοί, κλπ.).
- Κοστολογούν και παρακολουθούν τα έργα.
- Συντάσσουν σχέδιο για το ετήσιο πρόγραμμα κατασκευής των αναγκαίων συμπληρωματικών έργων στα δίκτυα ύδρευσης και αποχέτευσης.
- Σημαντικό δε είναι η εκτέλεση εργασιών αντικατάστασης, επέκτασης των δικτύων ύδρευσης και αποχέτευσης, και η επίβλεψη της σύνδεσης των καταναλωτών με τα δίκτυα.

Αυτές είναι από της κυριότερες αρμοδιότητες του Τμήματος αυτού.

### *2.9.3. ΑΡΜΟΔΙΟΤΗΤΕΣ ΤΟΥ ΤΜΗΜΑΤΟΣ ΛΕΙΤΟΥΡΓΙΑΣ ΣΥΣΤΗΜΑΤΩΝ.*

Το τμήμα περιλαμβάνει τη λειτουργία του γραφείου Συντήρησης – Νέων Συνδέσεων και του γραφείου Λειτουργίας Ηλεκτρομηχανολογικών Εγκαταστάσεων<sup>44</sup>. Συγκεντρώνει παραγγελίες εξοπλισμού, εξαρτημάτων και υλικών σύμφωνα με της ανάγκες της Τεχνικής Υπηρεσίας. Μερικά για τη συνεχή και επί 24ωρου εξασφάλιση ροής στο δίκτυο ύδρευσης και αποχέτευσης, παρακολουθεί όλα τα στάδια λειτουργίας των αντλιοστασίων και εκτελεί της απαιτούμενες εργασίες για την εύρυθμη λειτουργία τους και την αποδοτική καθημερινή λειτουργία των διυλιστηρίων πόσιμου νερού και των μονάδων επεξεργασίας λυμάτων σύμφωνα με της προδιαγραφές. Εκδίδει δελτία κίνησης για όλα τα οχήματα – μηχανήματα, καθώς και φροντίζει για την έκδοση πρωτοκόλλου καταναλώσεως καυσίμων για κάθε αυτοκίνητο για θέματα προμήθειας των καυσίμων, και πάντα κρατά ημερολόγιο εργασιών που έχουν γίνει.

---

44. Ν. Μανουσέλης, Γραφείο Μελετών Ο.Α.ΔΥ.Κ., «Οικονομοτεχνική Μελέτη Ίδρυσης Διαδημοτικής Επιχείρησης Διαχείρισης Αποχέτευσης Βορείου Άξονα Νόμου Χανίων» .

#### *2.9.4 ΑΡΜΟΔΙΟΤΗΤΕΣ ΤΟΥ ΓΡΑΦΕΙΟΥ ΣΥΝΤΗΡΗΣΗΣ – ΝΕΩΝ ΣΥΝΔΕΣΕΩΝ.*

Οι πιο σημαντικές αρμοδιότητες του συγκεκριμένου γραφείου είναι ο προγραμματισμός των εργασιών συντήρησης στα διύλιστήρια ποσίμου νερού και της μονάδας επεξεργασίας λυμάτων.

Ο εντοπισμός βλαβών διαρροών συνδέσεων και υδρομέτρων και η αποκατάσταση αυτών, ο προγραμματισμός και εκτέλεση της συντήρησης όλων των οχημάτων και των μηχανημάτων της Δ.Ε.Υ.Α.Β.Α., τηρεί καρτέλες συντήρησης κάθε οχήματος – μηχανήματος, η μέριμνα για την ειδοποίηση των καταναλωτών για βλάβες και διακοπές των δικτύων, και τέλος τηρεί αντίστοιχα αρχεία των ημερολογιακών εργασιών όπως όλα τα τμήματα.

Όπως είναι ολοφάνερο η συνεργασία των τμημάτων είναι αναγκαία σε κάθε εργασία, όπως κάθε εργασία που πρέπει να γίνει πρέπει να συμβάλουν παραπάνω από ένα τμήμα.

#### *2.9.5. ΑΡΜΟΔΙΟΤΗΤΕΣ ΤΟΥ ΓΡΑΦΕΙΟΥ ΛΕΙΤΟΥΡΓΙΑΣ ΗΛΕΚΤΡΟΜΗΧΑΝΟΛΟΓΙΚΩΝ ΕΓΚΑΤΑΣΤΑΣΕΩΝ.*

Το γραφείο αυτό<sup>45</sup> βρίσκεται πάνω στις εγκαταστάσεις του βιολογικού και καθημερινά παρακολουθεί και συμβάλει για την εύρυθμη και αποδοτική λειτουργία του εκτελώντας τις απαιτούμενες εργασίες. Φροντίζει για την έγκαιρη προμήθεια των διάφορων ανταλλακτικών και εργαλείων που απαιτούνται. Εκτελεί χημικές και μικροβιολογικές αναλύσεις στα δείγματα του νερού που παίρνει και των λυμάτων από τα δίκτυα και τις μονάδες επεξεργασίας για την παρακολούθηση της ποιοτικής λειτουργίας των εγκαταστάσεων, ταυτόχρονα ελέγχει την ποιότητα των βιομηχανικών αποβλήτων που εκβάλλουν στο δίκτυο. Ακόμα σημαντικό είναι και η φύλαξη των εγκαταστάσεων του βιολογικού. Και πάντα τηρούν τα σχετικά βιβλία συντήρησης και λειτουργίας των αντλιοστασίων.

---

45. Ν. Μανουσέλης, Γραφείο Μελετών Ο.Α.ΔΥ.Κ., «Οικονομοτεχνική Μελέτη Ίδρυσης Διαδημοτικής Επιχείρησης Διαχείρισης Αποχέτευσης Βορείου Άξονα Νόμου Χανίων».

### 2.9.6. ΟΙ ΑΡΜΟΔΙΟΤΗΤΕΣ ΤΗΣ ΟΙΚΟΝΟΜΙΚΗΣ ΥΠΗΡΕΣΙΑΣ

Η Οικονομική Υπηρεσία χωρίζεται στο Γραφείο Διοικητικής Μέριμνας ( Προσωπικό – Προμήθειες ) και σε Λογιστήριο και Ταμείο.

Ο Προϊστάμενος της Οικονομικής Υπηρεσίας<sup>46</sup> που ταυτόχρονα είναι και υπεύθυνος του Τμήματος Διοικητικής και Οικονομικής Μέριμνας έχει της ακόλουθες αρμοδιότητες :

- Τον συντονισμό των εργασιών όλης της υπηρεσίας.
- Την εισήγηση των προγραμμάτων επενδύσεων της Δ.Ε.Υ.Α.Β.Α. και της τιμολογιακής πολιτικής της επιχείρησης.
- Την εποπτεία του Λογιστηρίου, του Ταμείου, και του Γραφείου Διοικητικής Μέριμνας, των προμηθειών και των λοιπών λειτουργιών.
- Την εποπτεία της καλής εξυπηρέτησης των καταναλωτών.
- Την τελική σύνταξη του ισολογισμού και προϋπολογισμού και απολογισμού της επιχείρησης.
- Την παρακολούθηση της αποδοτικότητας του προσωπικού του Τμήματος, και την σύνταξη εισηγήσεων για τις εκθέσεις ατομικής αξιολογήσεις.
- Και γενικότερα διακανονίζει κάθε ζήτημα οικονομικής φύσεως.

Ο υπεύθυνος του τμήματος παρακολουθεί την ομαλή είσπραξη των απαιτήσεων της Δ.Ε.Υ.Α.Β.Α., και όταν απουσιάζει ή κωλύεται αναπληρώνεται από τον αρχαιότερο του τμήματος.

#### ι. Γραφείο Διοικητικής Μέριμνας (Προσωπικό – Προμήθειες)

Οι αρμοδιότητες του γραφείου είναι οι ακόλουθες :

#### Προσωπικό

- Τήρηση μητρώου και αρχείου προσωπικού
- Τήρηση διαδικασιών που σχετίζονται με κάθε φύσης διοικητικές υποθέσεις του προσωπικού (προσλήψεις, διακοπές συμβάσεων, βεβαίωσης, πειθαρχικά κλπ.).

---

46. Ν. Μανουσέλης, Γραφείο Μελετών Ο.Α.ΔΥ.Κ., «Οικονομοτεχνική Μελέτη Ίδρυσης Διαδημοτικής Επιχείρησης Διαχείρισης Αποχέτευσης Βορείου Άξονα Νόμου Χανίων» .

- Έλεγχος και τήρηση βιβλίου ή αλλού τρόπου προσέλευσης και αποχώρησης προσωπικού.
- Τήρηση καρτελών και προγραμματισμός αδειών.
- Τήρηση στοιχείων για έκδοση μισθοδοσίας προσωπικού και ενημέρωση του λογιστηρίου.
- Ενασχόληση με κάθε θέμα που έχει σχέση με την υπερωριακή απασχόληση και αμοιβή, την υγειονομική και νοσηλεία του προσωπικού.

#### Προμήθειες

- Σύνταξη του ετήσιου προγράμματος προμηθειών.
- Προγραμματισμός διενέργειας προμηθειών σύμφωνα με τις ανάγκες της επιχείρησης.
- Συγκέντρωση παραγγελιών εξοπλισμού εξαρτημάτων και υλικών σύμφωνα με τις ανάγκες των τμημάτων.
- Διενέργεια των τακτικών και πρόχειρων διαγωνισμών προμηθειών, σε συνεργασία με την Τεχνική Υπηρεσία.
- Διεκπεραίωση διαδικασιών προμήθειας ειδών και υλικών σύμφωνα με τους κανονισμούς.
- Τήρηση των διαδικασιών παραλαβής, αποθήκευσης, φύλαξης και χορήγησης αναλώσιμων και πάγιων υλικών.
- Έλεγχος των αποθεμάτων με βάση το πρόγραμμα προμηθειών.
- Και πάντα τήρηση αρχείων προμηθειών και προμηθευτών.

#### ii. Λογιστήριο

Οι αρμοδιότητες του Λογιστηρίου είναι οι ακόλουθες:

- Τήρηση διαδικασιών απεικόνισης των οικονομικών πράξεων της Δ.Ε.Υ.Α.Β.Α. (λογαριασμοί λογιστικού σχεδίου, βιβλία, καταστάσεις κ.λ.π.)
- Τήρηση των διαδικασιών ετοιμασίας των παραστατικών (εντάλματα πληρωμής, γραμματεία εισπράξεως) για την διενέργεια κάθε είδους εισπράξεως ή πληρωμής δαπανών της Δ.Ε.Υ.Α.Β.Α. καθώς και έλεγχος των δικαιολογητικών.
- Διαμόρφωση και παρακολούθηση του ταμειακού προγράμματος της επιχείρησης.
- Τήρηση και παροχή στοιχείων για την κοστολόγηση των έργων και υπηρεσιών της.



- Διαμόρφωση στοιχείων ισολογισμού και παροχή κάθε είδους στοιχείων για τη σχεδίαση των οικονομικών προγραμμάτων της Δ.Ε.Υ.Α.Β.Α..
- Παραλαβή ταμείου σε καθημερινή βάση και δικαιολογητικών από το Ταμείο και έλεγχος του.
- Σύνταξη των καταστάσεων των αποδοχών του προσωπικού και απόδοση των κρατήσεων στους αρμόδιους ασφαλιστικούς φορείς.
- Λογιστική τήρηση της αποθήκης και παρακολούθηση της κίνησης και απογραφής των αποθεμάτων σύμφωνα με τα στοιχεία που παραδίδει το γραφείο προμηθειών.

### iii. Ταμείο

Οι αρμοδιότητες του ταμείου είναι οι ακόλουθες :

- Διενέργεια εισπράξεων και πληρωμών της Δ.Ε.Υ.Α.Β.Α..
- Τήρηση των διαδικασιών απεικόνισης των ταμειακών πράξεων στα αντίστοιχα βιβλία και στοιχεία του Ταμείου.

#### 2.9.7 ΟΙ ΑΡΜΟΔΙΟΤΗΤΕΣ ΤΗΣ ΓΡΑΜΜΑΤΕΙΑΣ ΤΟΥ Δ.Σ. ΚΑΙ ΔΙΕΥΘΥΝΣΗΣ.

Όπως αναφέρθηκε και πριν η Γραμματεία του Δ.Σ. και της Διεύθυνσης αναφέρεται απ' ευθείας στη Διοίκηση και την Διεύθυνση και έχει τις εξής αρμοδιότητες<sup>47</sup> :

- Παραλαμβάνει την αλληλογραφία του προέδρου και του Διευθυντή.
- Διακανονίζει τις συσκέψεις και ακροάσεις και επικοινωνίες του Γενικού Διευθυντή και Προέδρου.
- Τηρεί το αρχείο της Διεύθυνσης.
- Κοινοποιεί την ημερήσια διάταξη κάθε Δ.Σ. και ενημερώνει τα μέλη του.

---

47. Ν. Μανουσέλης, Γραφείο Μελετών Ο.Α.ΔΥ.Κ., «Οικονομοτεχνική Μελέτη Ίδρυσης Διαδημοτικής Επιχείρησης Διαχείρισης Αποχέτευσης Βορείου Άξονα Νόμου Χανίων» και συνέντευξη από την Γραμματέα του Δ.Σ..

- Τήρηση πρακτικών αποφάσεων του Δ.Σ. και φύλαξη αντίστοιχου αρχείου.
- Δακτυλογραφεί, αναπαράγει και διακινεί τα εισερχόμενα και εξερχόμενα έγγραφα.
- Πρωτοκολλεί έγγραφα και την αλληλογραφία.
- Υλοποιεί της δημόσιες σχέσεις της επιχείρησης.
- Εποπτεύει και καθορίζει της εργασίες των κλητῆρων που εξυπηρετούν όλες τις υπηρεσιακές ανάγκες, μέσα και έξω από τα γραφεία.
- Τέλος εποπτεύει και καθορίζει της εργασίες των καθαριστριών που ασχολούνται με την καθαριότητα των γραφείων της επιχείρησης.

## 2.10. ΤΟ ΠΡΟΣΩΠΙΚΟ ΤΗΣ ΕΠΙΧΕΙΡΗΣΗΣ.

Κάθε εργαζόμενος<sup>48</sup> της επιχείρησης έχει υποχρέωση και καθήκον να εκτελεί την εργασία που του ανατίθεται με επιμέλεια και ευσυνειδησία, ώστε η επιχείρηση να προσφέρει στους δημότες υψηλής ποιότητας υπηρεσίες. Τα καθήκοντα του προσωπικού είναι αυτά που συνοπτικά καθορίζονται από τον άμεσο Προϊστάμενο του καθώς και απ τους ιεραρχικά ανώτερους.

Το Προσωπικό της επιχείρησης διακρίνεται σε τακτικό και έκτακτο. Τακτικό προσωπικό είναι αυτό που κατέχει θέσεις εργασίας οι οποίες προβλέπονται από τον Οργανισμού Εσωτερικής Υπηρεσίας και συνδέεται με την επιχείρηση με σχέση εργασίας ιδιωτικού δικαίου αορίστου χρόνου. Έκτακτο προσωπικό είναι αυτό που προσλαμβάνεται από την επιχείρηση και συνδέεται με αυτήν με σύμβαση εργασίας ιδιωτικού δικαίου ορισμένου χρόνου.

Κάθε εργαζόμενος που ανήκει στο τακτικό προσωπικό, κατέχει μια συγκεκριμένη θέση εργασίας, ο τίτλος της οποίας αντιστοιχεί κατά το δυνατόν στο πραγματικό της περιεχόμενο. Η ανάληψη από έναν εργαζόμενο περισσότερων από μίας θέσης εργασίας, γίνεται εάν κριθεί αυτό σκόπιμο, με εισήγηση του Διευθυντή στο Διοικητικό Συμβούλιο.

---

48. Συνεντεύξεις των υπαλλήλων της Δ.Ε.Υ.Α.Β.Α. και Ν. Μανουσέλης, Γραφείο Μελετών Ο.Α.ΔΥ.Κ., «Οικονομοτεχνική Μελέτη Ίδρυσης Διαδημοτικής Επιχείρησης Διαχείρισης Αποχέτευσης Βορείου Άξονα Νόμου Χανίων» .



Σε κάθε τμήμα της επιχείρησης προβλέπονται συγκεκριμένες θέσεις εργασίας, οι οποίες η στελέχωση τους εξαρτάται από τις δραστηριότητες της επιχείρησης.

Οι θέσεις εργασίας των διοικητικών τμημάτων της επιχείρησης είναι :

➤ ΔΙΕΥΘΥΝΣΗ

Μηχανικός ως Διευθυντής

➤ ΤΕΧΝΙΚΗ ΥΠΗΡΕΣΙΑ

Πολιτικός μηχανικός ή χημικός Μηχανικός (ως Προϊστάμενος Τεχνικής Υπηρεσίας)

• ΤΜΗΜΑ ΜΕΛΕΤΩΝ – ΚΑΤΑΣΚΕΥΩΝ

Πολιτικός Μηχανικός (υπεύθυνος τμήματος) Τοπογράφος ΤΕΙ

• ΤΜΗΜΑ ΛΕΙΤΟΥΡΓΙΑΣ ΣΥΣΤΗΜΑΤΩΝ

Χημικός Μηχανικός (υπεύθυνος τμήματος)

• ΓΡΑΦΕΙΟ ΛΕΙΤΟΥΡΓΙΑΣ ΗΛΕΚΤΡΟΜΗΧΑΝΟΛΟΓΙΚΩΝ  
ΕΓΚΑΤΑΣΤΑΣΕΩΝ

Ηλεκτρολόγος Μηχανικός(υπεύθυνος γραφείου)

Τεχνίτες Ηλεκτρολόγοι

Χειριστές Μηχανημάτων

Εργοδηγοί και Αποθηκάριοι

• ΓΡΑΦΕΙΟ ΣΥΝΤΗΡΗΣΗΣ – ΝΕΩΝ ΣΥΝΔΕΣΕΩΝ

Υδραυλικοί (τεχνίτες – συντηρητές)

Εργάτες

Οδηγοί και φύλακες

➤ ΟΙΚΟΝΟΜΙΚΗ ΥΠΗΡΕΣΙΑ

Οικονομολόγος ΑΕΙ (προϊστάμενος της οικονομικής υπηρεσίας)

• ΤΜΗΜΑ ΔΙΟΙΚΗΤΙΚΗΣ ΚΑΙ ΟΙΚΟΝΟΜΙΚΗΣ ΜΕΡΙΜΝΑΣ

Οικονομολόγος ΑΕΙ

Κλητήρες

• ΛΟΓΙΣΤΗΡΙΟ

Λογιστές ΤΕΙ

• ΤΑΜΕΙΟ

Ταμίες ΙΕΚ Λογιστικής

Διοικητικοί Υπάλληλοι

• ΓΡΑΦΕΙΟ ΔΙΟΙΚΗΤΙΚΗΣ ΜΕΡΙΜΝΑΣ

Οι ίδιοι με το ταμείο Διοικητικοί Υπάλληλοι και Καθαρίστριες

- ΓΡΑΜΜΑΤΕΙΑ Δ.Σ. / ΔΙΕΥΘΥΝΣΗΣ

Γραμματείς ΔΕ

Ο αριθμός τακτικού προσωπικού της επιχείρησης ανέρχεται στους 23 εργαζόμενους. Σε περίπτωση επέκτασης των δραστηριοτήτων της Δ.Ε.Υ.Α.Β.Α., ο αριθμός αυτός μπορεί να αυξηθεί με τροποποίηση του παρόντος Οργανισμού με απόφαση του Διοικητικού Συμβουλίου, η οποία θα περιλαμβάνει τις νέες απαιτούμενες ειδικότητες και τον νέο απαιτούμενο αριθμό προσωπικού.

## **2.11 Η ΧΡΗΣΙΜΟΤΗΤΑ ΤΟΥ ΕΚΤΑΚΤΟΥ ΠΡΟΣΩΠΙΚΟΥ**

Η εκπόνηση μελετών γίνεται είτε από προσωπικό της επιχείρησης<sup>49</sup> είτε με ανάθεση σε τρίτους, με απόφαση του Δ.Σ.. Με απόφαση του Διοικητικού Συμβουλίου της επιχείρησης και με σκοπό την ανάθεση μελετών ή εκτέλεση εργασιών είναι δυνατόν να προσλαμβάνεται με σύμβαση ορισμένου χρόνου έκτακτο επιστημονικό προσωπικό για κάλυψη των παραπάνω αναγκών. Το προσωπικό αυτό πρέπει να έχει αποδεδειγμένη κατάρτιση ή εμπειρία πάνω στο ειδικό θέμα για το οποίο συνάπτεται η σύμβαση.

Επίσης μπορεί να προσλαμβάνεται προσωπικό με σύμβαση ιδιωτικού δικαίου ορισμένου χρόνου για την αντιμετώπιση κατεπειγουσών υπηρεσιακών αναγκών εμφανιζόμενων στις περιπτώσεις :

- Κένωσης θέσεων και μέχρι την οριστική κάλυψη αυτών.
- Απουσίας τακτικού προσωπικού λόγω αδειών (κανονικών, κηίσεως και τοκετού) αδικαιολογήτου απουσίας κ.λ.π., και για το αντίστοιχο χρονικό διάστημα.
- Κάλυψης άλλων αναγκών που δεν εμπίπτουν σε μια από τις δύο πρώτες περιπτώσεις και για ορισμένο πάντοτε χρόνο, καθοριζόμενο από το Δ.Σ., δυνάμενο να παραταθεί ανάλογα με τις ανάγκες για τις οποίες έγινε η πρόσληψη.

---

49. Ν. Μανουσέλης, Γραφείο Μελετών Ο.Α.Δ.Υ.Κ., «Οικονομοτεχνική Μελέτη Ίδρυσης Διαδημοτικής Επιχείρησης Διαχείρισης Αποχέτευσης Βορείου Άξονα Νόμου Χανίων» .

Η πρόσληψη ενεργείται δια απόφασεως του Προέδρου του Δ.Σ.. Η σύμβαση εργασίας ορισμένου χρόνου λογίζεται καταρτισθείσα από της αναλήψεως υπηρεσίας και λύεται αυτοδικαίως όταν λήξει ο χρόνος διάρκειας της, χωρίς καταβολή ουδεμίας αποζημίωσης. Οι αποδοχές του έκτακτου προσωπικού με σχέση εργασίας ορισμένου χρόνου ρυθμίζονται με απόφαση του Δ.Σ., λαμβανόμενων υπόψη των συλλογικών συμβάσεων που συνήθως είναι εξάμηνες, και οι αποδοχές καθορίζονται σύμφωνα με τα όσα προβλέπονται στην Κλαδική Συλλογική Σύμβαση Εργασίας της Ένωσης Δημοτικών Επιχειρήσεων Ύδρευσης και Αποχέτευσης (Ε.Δ.Ε.Υ.Α.).

Σε περιπτώσεις ανάθεσης έργου ή εργασίας σε τρίτους, η επιλογή, οι όροι και προϋποθέσεις παροχής υπηρεσίας ή εκτέλεσης έργου καθώς και η αμοιβή ρυθμίζονται με σχετική απόφαση του Δ.Σ. της επιχείρησης.

## **ΚΕΦΑΛΑΙΟ 3°**

### **ΟΙΚΟΝΟΜΙΚΑ ΣΤΟΙΧΕΙΑ ΤΟΥ ΕΡΓΟΥ**

#### **3.1 ΧΡΗΜΑΤΟΔΟΤΗΣΗ ΤΩΝ ΕΡΓΩΝ ΑΠΟΧΕΥΤΕΣΗΣ ΚΑΙ ΕΓΚΑΤΑΣΤΑΣΕΩΝ ΕΠΕΞΕΡΓΑΣΙΑΣ ΑΣΤΙΚΩΝ ΛΥΜΑΤΩΝ**

Η διαχείριση συνολικά του τομέα ύδρευσης και αποχέτευσης ,με βάση την ισχύουσα νομοθεσία ασκείται από :

- i. Ε.Υ.Δ.Α.Π
- ii. Ε.Υ.Α.Θ
- iii. Δ.Ε.Υ.Α
- iv. Ο.Τ.Α
- v. Σύνδεσμοι Ο.Τ.Α

Οι πηγές χρηματοδότησης<sup>50</sup> των έργων των ΔΕΥΑ κατά χρονολογική σειρά είναι:

- i. Εθνικό Πρόγραμμα Δημόσιων Επενδύσεων (Π.Δ.Ε)
- ii. Ευρωπαϊκή Τράπεζα Επενδύσεων (Ε.Τ.Ε)
- iii. Ταμείο Παρακαταθηκών και Δανείων
- iv. Κοινοτικά Προγράμματα
- v. Α΄ Κοινοτικό Πλαίσιο Στήριξης (Κ.Π.Σ)
- vi. Β΄ Κοινοτικό Πλαίσιο Στήριξης
- vii. Ταμείο Συνοχής
- viii. Οριστικό Ταμείο Συνοχής
- ix. Νέο Ταμείο Συνοχής
- x. Γ΄ Κοινοτικό Πλαίσιο Στήριξης
- xi. Εθνικό Στρατηγικό Πλαίσιο Αναφοράς (Ε.Σ.Π.Α.)

---

50. Νόμος 1069/80 και όπως τροποποιήθηκε με τον Νόμο 2307/1995 και ισχύει.

### 3.2 ΣΤΟΙΧΕΙΑ ΠΡΟΥΠΟΛΟΓΙΣΜΟΥ ΓΙΑ ΤΗΝ ΕΓΚΑΤΑΣΤΑΣΗ ΒΙΟΛΟΓΙΚΟΥ ΚΑΘΑΡΙΣΜΟΥ.

Το έργο με τίτλο "Εγκατάσταση καθαρισμού λυμάτων περιοχής Χανίων Κολυμβαρίου"<sup>51</sup> ξεκίνησε να κατασκευάζεται το 1996. Έπειτα από δημόσιο διαγωνισμό του έργου με αρχικό προϋπολογισμό 2.199.658,771 ευρώ και μετά από την κατάλληλη αξιολόγηση των κατατεθέντων προσφορών.

Ανάδοχος εταιρεία του έργου "Εγκατάσταση καθαρισμού λυμάτων περιοχής Χανίων Κολυμβαρίου" ήταν Οργανισμός Ανάπτυξης Δυτικής Κρήτης, Ο.Α.ΔΥ.Κ και διαχείρισης η Διαδημοτική Επιχείρησης Ύδρευσης Αποχέυσης Βόρειου Άξονα, Δ.Ε.Υ.Α.Β.Α.

Το έργο χρηματοδοτήθηκε κατά 80% από το Ταμείο Συνοχής και 20% από το Ελληνικό Δημόσιο και από το "Επιχειρησιακό Πρόγραμμα ΠΕΡΙΒΑΛΛΟΝ" (ΕΠ.Π.ΠΕΡ.)

Το έργο της αποχέυσης του Βόρειου Άξονα του Νομού Χανίων έχει διέλθει από διάφορα στάδια μέχρι της σημερινής του μορφής:

#### ✓ Α' ΣΤΑΔΙΟ

Η 1<sup>η</sup> χρηματοδότηση δόθηκε το 1994 από το Ταμείο Συνοχής και αφορούσε κεντρικό αγωγό από Κλαδισό έως Κερίθη ποταμό κατά μήκος της Π.Ε.Ο. (παλαιά εθνική οδός) Επίσης αφορούσε εργοστάσιο βιολόγησης στο Δ.Δ. Μοδίου του Δήμου Πλατανιά και τον υποθαλάσσιο αγωγό. Απαραίτητη προϋπόθεση για την τοποθέτηση του κεντρικού αποχετευτικού αγωγού ήταν η ανακατασκευή της Π.Ε.Ο. από Κλαδισό μέχρι και Πλατανιά.

Το ποσό χρηματοδότησης ήταν 8.804 χιλ. €. (3 δις δρχ.).

#### ✓ Β' ΣΤΑΔΙΟ

Η 2<sup>η</sup> χρηματοδότηση δόθηκε το 2003 από Εθνικούς Πόρους και αφορούσε την αποπεράτωση κεντρικού αποχετευτικού αγωγού, εργοστασίου βιολόγησης, αντλιοστασίων τα οποία δεν υπήρχαν καν στην αρχική μελέτη και βεβαίως ο υποθαλάσσιος αγωγός. Το ποσό χρηματοδότησης ήταν 5,8 εκ. €.

---

51. Πληροφορίες από το αρχείο της Δ.Ε.Υ.Α.Β.Α..



✓ Γ' ΣΤΑΔΙΟ

Η 3<sup>η</sup> χρηματοδότηση δόθηκε το 2005 από Εθνικούς Πόρους ΕΠ.Π.ΠΕΡ. (επιχειρησιακό πρόγραμμα « Περιβάλλον ») και αφορούσε την επέκταση του κεντρικού αγωγού Μάλεμε – Κολυμβάρι και δίκτυα παλαιού έργου χαμηλής ζώνης. Το ποσό της μελέτης ήταν 8 εκ. € και με τις εκπτώσεις κατέβηκε στα 5,5 εκ. €.

✓ Δ' ΣΤΑΔΙΟ

Κατατέθηκε το 2007 μελέτη 6,5 εκ. € στο ΕΠ.Π.ΠΕΡ. για ολοκλήρωση Β' φάσης εργοστασίου βιολόγησης (2<sup>ης</sup> γραμμής), συμπλήρωση αποχετευτικών δικτύων και τελειοποίηση Η/Μ ( ηλεκτρομηχανικών ) των αντλιοστασίων.

Η παραπάνω μελέτη απορρίφθηκε από το ΕΠ.Π.ΠΕΡ.

Στη συνέχεια, λόγω της επιτακτικής ανάγκης στο εργοστάσιο για τη λειτουργία της 2<sup>ης</sup> γραμμής βιολόγησης δημιουργήθηκε το 2008 νέα μελέτη 1,2 εκ. € η οποία επίσης απορρίφθηκε από το ΕΠ.Π.ΠΕΡ.

Τον Αύγουστο 2008 αναγκάστηκε η Δ.Ε.Υ.Α.Β.Α. να κάνει Προγραμματική Σύμβαση<sup>52</sup> μέσω του Ο.Α.Δ.Υ.Κ. με εργολάβο, ποσού 600.000 € για να μπορέσει να παραλάβει τη 2<sup>η</sup> γραμμή βιολόγησης. Τα έργα της συγκεκριμένης Προγραμματικής Σύμβασης αφορούσαν κρυσταλλοποίηση δεξαμενής, επιμεριστή, προέκταση καλωδιακών γραμμών και αναθεώρηση.

Συνολική πρόβλεψη χρηματοδότησης 9 δις δρχ..

---

52. Πληροφορίες από το αρχείο της Δ.Ε.Υ.Α.Β.Α..

### 3.3 ΕΞΟΔΑ ΤΗΣ ΕΠΙΧΕΙΡΗΣΗΣ

#### 3.3.1. ΔΑΠΑΝΕΣ ΝΕΡΟΥ

Στο σύστημα ύδρευσης<sup>53</sup> στην πρώτη φάση λειτουργίας του Βιολογικού από το 2005 και μετά μπαίνουν ο Δήμος Νέας Κυδωνίας και ο Δήμος Πλατανιά.

Η κατανάλωση του ανέρχεται στα 2.700.000m<sup>3</sup> το 2004.

Ο Ο.Α.Δ.Υ.Κ. Α.Ε. χρεώνει 0,18€/m<sup>3</sup> έτσι προκύπτει μια δαπάνη :

$$2.700.000\text{m}^3 \times 0,18\text{€} = 486.000\text{€}$$

Το 2008 – 2009 μπαίνουν στο σύστημα ύδρευσης σταδιακά οι Δήμοι Βουκολίων και Κολυμβαρίου, η δαπάνη φτάνει τα 709.000€ και 714.000€ αντίστοιχα, ενώ η κατανάλωση είναι 4.000.000 m<sup>3</sup>. Από αυτά 530.000m<sup>3</sup> παράγονται από τον Δήμο Βουκολίων χωρίς επιβάρυνση του Ο.Α.Δ.Υ.Κ..

#### 3.3.2. ΠΡΟΣΔΙΟΡΙΣΜΟΣ ΣΥΝΟΛΙΚΟΥ ΚΟΣΤΟΥΣ ΕΠΕΝΔΥΣΗΣ ΣΤΗΝ ΠΡΩΤΗ ΦΑΣΗ ΛΕΙΤΟΥΡΓΙΑΣ ΤΗΣ ΕΠΙΧΕΙΡΗΣΗΣ.

Η εκτίμηση των οικονομικών δεδομένων της επιχείρησης<sup>54</sup> που γίνεται στην πρώτη φάση λειτουργίας της δηλαδή το 2005 φαίνεται από τον παρακάτω πίνακα 3.1 ο οποίος αναλύει τα έξοδα της επιχείρησης:

#### ΠΙΝΑΚΑΣ 3.1 ΠΡΟΣΔΙΟΡΙΣΜΟΣ ΤΟΥ ΚΟΣΤΟΥΣ ΕΠΕΝΔΥΣΗΣ.

1	Ιδρυτικά και προλειτουργικά έξοδα. Έξοδα σύστασης επιχείρησης και αμοιβές συμβούλων.	3.000€
2	Κόστος επίπλωσης και εξοπλισμού γραφείων.	19.520€
3	Κόστος μηχανικού και λοιπού εξοπλισμού.	135.000€
4	ΣΥΝΟΛΟ	157.520€

Πηγή: Στοιχεία από την επιχείρηση Δ.Ε.Υ.Α.Β.Α..

53. Πληροφορίες από το αρχείο της Δ.Ε.Υ.Α.Β.Α..

54. Ν. Μανουσέλης, Γραφείο Μελετών Ο.Α.ΔΥ.Κ. «Οικονομοτεχνική Μελέτη ίδρυσης Διαδημοτικής Επιχείρησης διαχείρισης δικτύων ύδρευσης» -Χάνια – 2005.

### 3.3.3. ΔΑΠΑΝΕΣ ΤΗΣ ΕΠΙΧΕΙΡΗΣΗΣ ΣΤΟ ΠΡΟΣΩΠΙΚΟ ΚΑΙ ΤΟ ΔΙΟΙΚΗΤΙΚΟ ΣΥΜΒΟΥΛΙΟ.

Η αποζημίωση των Μελών<sup>55</sup> του Διοικητικού Συμβουλίου ανέρχεται στα 18.000€ ετησίως για τον Πρόεδρο (50% αποζημίωση Δημάρχου) του Δ.Σ. και 15€για κάθε συνεδρίαση του Δ.Σ.. Εκτιμάται ότι το Δ.Σ. συνεδριάζει 2 φορές το μήνα, στον παρακάτω πίνακα 3.2 εμφανίζεται το κόστος του Διοικητικού Συμβουλίου:

**ΠΙΝΑΚΑΣ 3.2: ΤΟ ΚΟΣΤΟΣ ΤΟΥ ΔΙΟΙΚΗΤΙΚΟΥ ΣΥΜΒΟΥΛΙΟΥ.**

Αποζημίωση των Μελών του Διοικητικού Συμβουλίου	18.000€
24 συνεδριάσεις x 8 σύμβουλοι x 15€	2.880€
<b>ΣΥΝΟΛΟ ΤΟ ΕΤΟΣ</b>	<b>20.880€</b>

Πηγή: Πληροφορίες από το αρχείο της επιχείρησης.

Οι ετήσιες δαπάνες του Προσωπικού στην πρώτη φάση λειτουργίας της επιχείρησης απασχολούσε μόνο 16 άτομα, οι αμοιβές τους ανέρχονταν σε 169.260€.

Τα επόμενα χρόνια ολοένα και απασχολεί περισσότερο προσωπικό από 16 άτομα ανέρχεται στα 18 άτομα και μετά στα 23 άτομα που μέχρι και σήμερα όμως έχει ξεπεράσει τα 30 άτομα αλλά με αυτόν τον αριθμό να αυξομειώνεται και να μην μένει σταθερός, για τον λόγο ότι προσλαμβάνει και απασχολεί άτομα ανάλογα με τις ανάγκες της.

Σήμερα υπολογίζεται ότι οι ετήσιες δαπάνες για τις αμοιβές του συνολικού προσωπικού της επιχείρησης ανέρχονται σε 1.010.000€ το χρόνο (πάντα όμως αυτό ο πόσο είναι ενδεικτικό).

---

55. Πληροφορίες από το αρχείο της επιχείρησης.

### 3.3.4. ΔΙΑΦΟΡΕΣ ΛΕΙΤΟΥΡΓΙΚΕΣ ΔΑΠΑΝΕΣ ΤΗΣ ΕΠΙΧΕΙΡΗΣΗΣ.

Σημαντικές ακόμα δαπάνες<sup>56</sup> κρίνονται δε και οι μηνιαίοι λογαριασμοί της επιχείρησης, οι οποίοι εμφανίζονται στον πίνακα 3.3 :

**ΠΙΝΑΚΑΣ: 3.3 ΜΗΝΙΑΙΟΙ ΛΟΓΑΡΓΑΣΜΟΙ ΤΗΣ ΕΠΕΙΡΗΣΗΣ.**

Ενοίκια γραφείων (1.000€ x 12 μήνες)	12.000€
Δαπάνες ΟΤΕ	6.000€
Δαπάνες ΔΕΗ	4.000€
Γραφικές Ύλες	6.000€
Δαπάνη ΔΕΗ Βιολογικού – Αντλιοστασίου	200.000€
Δαπάνες Χημικών κ.λ.π. Βιολογικού	100.000€
Επισκευές – Συντηρήσεις	300.000€
<b>ΣΥΝΟΛΟ</b>	<b>628.000€</b>

Πηγή: Στοιχεία από την επιχείρηση Δ.Ε.Υ.Α.Β.Α..

### 3.3.5. ΑΠΟΣΒΕΣΕΙΣ ΜΗΧΑΝΙΚΟΥ ΕΞΟΠΛΙΣΜΟΥ ΚΑΙ ΤΩΝ ΕΓΚΑΤΑΣΤΑΣΕΩΝ ΤΗΣ Δ.Ε.Υ.Α.Β.Α..

**ΠΙΝΑΚΑΣ: 3.4 ΚΟΣΤΟΣ ΤΟΥ ΜΗΧΑΝΙΚΟΥ ΕΞΟΠΛΙΣΜΟΥ ΚΑΙ ΟΙ ΕΤΗΣΙΕΣ ΑΠΟΣΒΕΣΕΙΣ ΤΟΥΣ.**

ΜΗΧΑΝΙΚΟΣ ΕΞΟΠΛΙΣΜΟΣ	ΑΞΙΑ ΚΤΗΣΗΣ	ΕΤΗΣΙΕΣ ΑΠΟΣΒΕΣΕΙΣ
Αυτοκίνητα (φορτωτής - φορτηγό - σκαπτικό)	120.000€	20.000€
Εργαλεία	15.000€	3.000€
Επίπλωση	19.520€	2.900€
Εγκαταστάσεις Βιολογικού	17.000.000€	425.000€
<b>ΣΥΝΟΛΟ</b>		<b>450.900€</b>

Πηγή: Στοιχεία από την επιχείρηση Δ.Ε.Υ.Α.Β.Α..

56. Πληροφορίες από το αρχείο της επιχείρησης.

### 3.4. ΕΣΟΔΑ ΤΗΣ ΕΠΙΧΕΙΡΗΣΗΣ

#### 3.4.1 ΕΣΟΔΑ

Τα έσοδα της επιχείρησης προέρχονται από την πώληση του νερού<sup>57</sup> από το πάγιο ύδρευσης, πάγιο αποχέτευσης, το ειδικό τέλος 110%, τα τέλη σύνδεσης αποχέτευσης, ύδρευσης, το κόστος διακλάδωσης, τα τέλη ελέγχου και επισκευών, τα τέλη χρήσης Βιολογικού κλπ.

#### 3.4.2 ΕΣΟΔΑ ΠΩΛΗΣΗΣ ΝΕΡΟΥ

Το πρώτο έτος η επιχείρηση<sup>58</sup> διακίνησε 2.700.000m<sup>3</sup> νερού και ίσχυσε κλιμακωτό τιμολόγιο χρέωσης το οποίο είχε ως εξής στον παρακάτω πίνακα 3.5:

#### ΠΙΝΑΚΑΣ: 3.5 Η ΧΡΕΩΣΗ ΤΟΥ ΝΕΡΟΥ ΣΤΟ ΠΡΩΤΟ ΕΤΟΣ ΛΕΙΤΟΥΡΓΙΑΣ ΤΗΣ ΕΠΙΧΕΙΡΗΣΗΣ.

ΚΑΤΑΝΑΛΩΣΗ ΝΕΡΟΥ ΣΕ m <sup>3</sup>	ΧΡΕΩΣΗ ΑΝΑ m <sup>3</sup> ΝΕΡΟΥ
από 1-30 m <sup>3</sup>	0,36€ / m <sup>3</sup>
από 31-60m <sup>3</sup>	0,41€ / m <sup>3</sup>
από 61-120m <sup>3</sup>	0,52€ / m <sup>3</sup>
από 121& άνω	0,62€ / m <sup>3</sup>

Πηγή: Στοιχεία από την επιχείρηση Δ.Ε.Υ.Α.Β.Α..

Η χρέωση αυτή ίσχυσε από 01-01-2008

Στις 08-05-2009 το Δ.Σ. της επιχείρησης με σχετική απόφασή του αναπροσάρμοσε τη χρέωση του νερού ύδρευσης η οποία είναι και πάλι κλιμακωτή και έχει ως εξής στον πίνακα 3.6:

#### ΠΙΝΑΚΑΣ: 3.6 Η ΣΗΜΕΡΙΝΗ ΧΡΕΩΣΗ ΤΟΥ ΝΕΡΟΥ ΑΠΟ ΤΗΝ ΕΠΙΧΕΙΡΗΣΗΣ.

ΚΑΤΑΝΑΛΩΣΗ ΝΕΡΟΥ ΣΕ m <sup>3</sup>	ΧΡΕΩΣΗ ΑΝΑ m <sup>3</sup> ΝΕΡΟΥ
από 1-30 m <sup>3</sup>	0,38 € / m <sup>3</sup>
από 31-60 m <sup>3</sup>	0,45 € / m <sup>3</sup>
από 61-120 m <sup>3</sup>	0,60 € / m <sup>3</sup>



από 121-240 m <sup>3</sup>	0,72 € / m <sup>3</sup>
από 241 m <sup>3</sup> και άνω	0,85 € / m <sup>3</sup>

Πηγή: Στοιχεία από την επιχείρηση Δ.Ε.Υ.Α.Β.Α..

Μετά και την παραχώρηση των δικτύων ύδρευσης του Δήμου Βουκολιών (ο Δήμος Κολυμβαρίου δεν έχει μέχρι σήμερα παραχωρήσει στη Δ.Ε.Υ.Α.Β.Α. τα δίκτυα ύδρευσής του) η κατανάλωση νερού ύδρευσης ανήλθε στα 4.000.000 m<sup>3</sup> νερού από τα οποία τα 530.000€ m<sup>3</sup> παράγονται από τον Δήμο Βουκολιών.

### 3.4.3 ΕΣΟΔΑ ΕΠΙ ΤΗΣ ΑΞΙΑΣ ΤΟΥ ΝΕΡΟΥ ΚΑΙ ΆΛΛΑ ΕΣΟΔΑ.

Σύμφωνα με την πρόβλεψη της Διοίκησης όπως έχει αποτυπωθεί στον εγκεκριμένο από την Περιφέρεια Κρήτης προϋπολογισμό τα υπόλοιπα έσοδα της επιχείρησης και οι επιχορηγήσεις αναμένεται να διαμορφωθούν για το έτος 2009 όπως παρουσιάζονται στον παρακάτω πίνακα 3.7:

ΠΙΝΑΚΑΣ: 3.7 ΔΙΑΦΟΡΑ ΕΣΟΔΑ ΤΗΣ ΕΠΙΧΕΙΡΗΣΗΣ.

<u>ΔΙΑΦΟΡΑ ΕΣΟΔΑ</u>	
Τέλη Σύνδεσης Ύδρευσης	60.000 €
Τέλη Σύνδεσης Αποχέτευσης	1.369.000 €
Τέλη χρήσης αποχέτευσης	1.588.000 €
Τέλη ελέγχου & επανασυνδέσεων	10.000 €
Εργασίες – υλικά	40.295 €
Προσαυξήσεις	30.000 €
Πρόστιμα παράνομων συνδέσεων	70.000 €
Κρατική Επιχορήγηση <sup>59</sup> Άρθρου 43 Ν.2065/92	215.000 €
Πρόγραμμα ΘΗΣΕΑΣ - ΠΕΠ – ΕΠΠΕΡ	225.000 €

Πηγή: Στοιχεία από την επιχείρηση Δ.Ε.Υ.Α.Β.Α..

58. Πληροφορίες από το αρχείο της Δ.Ε.Υ.Α.Β.Α..

57. Άρθρου 11 του Ν. 1069/80 επί της αξίας του νερού.

#### 3.4.4 ΠΑΓΙΟ ΥΔΡΕΥΣΗΣ

Διαμορφώνεται ως εξής: 4,50 € για την οικιακή κατανάλωση και 10,50 € για την επαγγελματική

Έτσι για 2.000 συνδέσεις θα έχουμε :

$$2.000 \text{ συνδέσεις} \times 4 \text{ τρίμηνα} \times 7,5 \text{ € (Μ.Ο.)} = 60.000\text{€}$$

#### 3.4.5 ΠΑΓΙΟ ΑΠΟΧΕΤΕΥΣΗΣ

Το πάγιο αποχέτευσης<sup>60</sup> διαμορφώνεται σύμφωνα με την πρόσφατη απόφαση αναπροσαρμογής των τελών στα 5,00 €

Στην παρούσα φάση λειτουργίας του Βιολογικού έχουμε περίπου 3.500 παροχές έτσι:

$$3.500 \times 5,00\text{€} \times 4 \text{ τρίμηνα} = 70.000 \text{ € / έτος.}$$

#### 3.4.6 ΤΕΛΗ ΧΡΗΣΗΣ ΑΠΟΧΕΤΕΥΣΗΣ

Ακόμα χρεώνεται τέλος χρήσης υπονόμου που ισούται με το 110%<sup>61</sup> της συνολικής αξίας του νερού.

Έτσι στην παρούσα φάση λειτουργίας του Βιολογικού έχουμε 3.500 συνδέσεις στο σύστημα αποχέτευσης και προσδοκούμε έσοδα 1.588.000€ για το έτος 2009.

---

59. Άρθρου 43 Ν.2065/92

60. Πληροφορίες από το αρχείο της Δ.Ε.Υ.Α.Β.Α.

61. Πληροφορίες από το αρχείο της Δ.Ε.Υ.Α.Β.Α..

### 3.4.7 ΤΕΛΗ ΣΥΝΔΕΣΗΣ ΑΠΟΧΕΤΕΥΣΗΣ

Τα τέλη σύνδεσης με το δίκτυο αποχέτευσης διαμορφώνονται<sup>62</sup> όπως φαίνεται στους παρακάτω πίνακες 3.8, 3.9, 3,10:

#### ΠΙΝΑΚΑΣ: 3.8 ΕΣΟΔΑ ΤΕΛΩΝ ΣΥΝΔΕΣΗΣ ΑΠΟΧΕΤΕΥΣΗΣ ΑΝΑ ΜΕΤΡΟ.

ΠΛΑΤΟΣ ΔΡΟΜΟΥ (σε μέτρα)	ΔΑΠΑΝΗ (σε €)
16	510,00
14	495,00
12	465,00
10	410,00
8	340,00
6	290,00
4	240,00

Πηγή: Στοιχεία από την επιχείρηση Δ.Ε.Υ.Α.Β.Α..

#### ΠΙΝΑΚΑΣ: 3.9 ΧΡΕΩΣΗ ΤΩΝ ΙΣΟΓΕΙΩΝ ΚΑΙ ΤΩΝ ΟΡΟΦΩΝ.

ΤΕΤΡΑΓΩΝΙΚΑ ΜΕΤΡΑ	ΧΡΕΩΣΗ ΑΝΑ m <sup>2</sup>
Από 1 - 60 m <sup>2</sup>	2,80 € / m <sup>2</sup>
Από 61 και άνω m <sup>2</sup> χρέωση	4,60 € / m <sup>2</sup>

Πηγή: Στοιχεία από την επιχείρηση Δ.Ε.Υ.Α.Β.Α..

Όπου στα Υπόγεια αποχετεύομενα χρεώνεται το ήμισυ της αξίας για κάθε κατηγορία όπως φαίνεται και από των πινάκα 3.10:

#### ΠΙΝΑΚΑΣ: 3.10 ΧΡΕΩΣΗ ΤΩΝ ΥΠΟΓΕΙΩΝ ΑΠΟΧΕΤΕΥΜΕΝΩΝ.

ΤΕΤΡΑΓΩΝΙΚΑ ΜΕΤΡΑ	ΧΡΕΩΣΗ ΑΝΑ ΤΕΤΡΑΓΩΝΙΚΟ
Από 1 - 60 m <sup>2</sup>	1,40 € / m <sup>2</sup>
Από 61 και άνω m <sup>2</sup>	2,30 € / m <sup>2</sup>

Πηγή: Στοιχεία από την επιχείρηση Δ.Ε.Υ.Α.Β.Α..

---

62. Πληροφορίες από το αρχείο της επιχείρησης.

Από τα παραπάνω προκύπτει ότι για το έτος 2009 προσδοκάτε ότι από τα τέλη σύνδεσης με τα δίκτυα αποχέτευσης θα εξασφαλιστούν πόροι περίπου 1.369.000 €.

#### *3.4.8 ΤΕΛΗ ΣΥΝΔΕΣΗΣ ΜΕ ΤΟ ΔΙΚΤΥΟ ΥΔΡΕΥΣΗΣ*

Αντίστοιχα, από τα τέλη σύνδεσης με το δίκτυο ύδρευσης<sup>63</sup> προσδοκάτε ότι θα εξασφαλιστεί το ποσό των 60.000 € αφού κατά μέσο όρο έχουμε 400 νέες συνδέσεις κατ' έτος.

Στα νέα και νέα υδρόμετρα χρεώνονται κατά τρίμηνο 0,99€/ τρίμηνο για συντήρηση – ενοίκιο και επίσης 16,00 € για επανασύνδεση υδρομέτρου, 9,50 € για έλεγχο υδρομέτρου και 22,50 € για μετατόπιση υδρομέτρου.

---

63. Πληροφορίες από το αρχείο της επιχείρησης.

**3.5 ΠΡΟΫΠΟΛΟΓΙΖΟΜΕΝΟ ΤΑΜΕΙΑΚΟ ΠΡΟΓΡΑΜΜΑ ΠΕΡΙΟΔΟΥ 2005-2009.**

**ΠΙΝΑΚΑΣ 3.11 : ΠΡΟΫΠΟΛΟΓΙΖΟΜΕΝΟ ΤΑΜΕΙΑΚΟ ΠΡΟΓΡΑΜΜΑ ΠΕΡΙΟΔΟΥ 2005-2008.**

Α. ΕΙΣΠΡΑΞΕΙΣ				
ΕΤΗ	2005	2006	2007	2008
ΕΣΟΔΑ	2.374.000	3.150.000	3.353.000	4.457.000
<u>ΣΥΝΟΛΟ ΕΣΟΔΩΝ</u>	2.374.000	3.150.000	3.353.000	4.457.000
Β. ΠΛΗΡΩΜΕΣ				
ΕΞΟΔΑ	1.558.646	2.104.444	2.183.585	2.539.000
ΕΞΥΠΗΡΕΤΗΣΗ ΔΑΝΕΙΩΝ	-	300.000	350.000	500.000
ΧΡΗΜΑΤΟΔΟΤΗΣΗ ΕΡΓΩΝ	300.000	400.000	500.000	900.000
ΣΥΝΟΛΟ ΠΛΗΡΩΜΩΝ	1.858.646	2.804.444	3.053.585	3.939.000
Α - Β	515.354	346.000	319.415	518.000
ΜΕΙΟΝ ΑΠΟΣΒΕΣΕΙΣ	0	450.900	450.900	450.900
ΥΠΟΛΟΙΠΟ ΠΡΟΗΓΟΥΜΕΝΗΣ ΧΡΗΣΗΣ	-	515.354	1.312.000	2.082.415
ΤΕΛΙΚΟ ΤΑΜΕΙΑΚΟ ΑΠΟΤΕΛΕΣΜΑ	515.354	1.312.000	2.082.415	3.051.315

Πηγή: Στοιχεία από την επιχείρηση Δ.Ε.Υ.Α.Β.Α..

Για το έτος 2009 ο αναλυτικός προγραμματισμός εσόδων – εξόδων (συμπεριλαμβανομένων και των έργων) παρουσιάζεται στον παρακάτω πίνακα 3.12:



**ΠΙΝΑΚΑΣ 3.12 : ΠΡΟΫΠΟΛΟΓΙΣΜΟΣ ΤΟΥ 2009**

A	<u>ΕΣΟΔΑ</u>	
01	ΛΕΙΑ ΝΕΡΟΥ	1.920.000
02	ΛΟΙΠΑ ΕΣΟΔΑ ΥΔΡΕΥΣΗΣ-ΑΠΟΧΕΤΕΥΣΗΣ	3.167.295
03	ΕΠΙΧΟΡΗΓΗΣΕΙΣ	440.000
04	ΔΙΑΦΟΡΑ ΕΣΟΔΑ	50.000
05	ΔΑΝΕΙΟΔΟΤΗΣΕΙΣ	0
06	ΑΠΑΙΤΗΣΕΙΣ ΑΝΕΞΟΦΛΗΤΩΝ ΛΟΓΑΡ. ΠΡΟΗΓ/ΝΗΣ ΧΡΗΣΗΣ	747.500
07	ΑΠΑΙΤΗΣΕΙΣ ΑΠΟ ΠΑΡΑΝΟΜΕΣ ΠΑΡΑΚΡΑΤΗΣΕΙΣ	100.000
08	ΥΠΟΛΟΙΠΟ ΠΡΟΗΓΟΥΜΕΝΗΣ ΧΡΗΣΗΣ ΔΗΜΩΝ	344.858
09	ΤΑΜΕΙΑΚΟ - ΤΡΑΠΕΖΙΚΟ ΥΠΟΛΟΙΠΟ ΔΕΥΑΒΑ 31-12-2008	204.981
	<u>ΣΥΝΟΛΟ ΕΣΟΔΩΝ</u>	<u>6.974.634</u>
B	<u>ΕΞΟΔΑ</u>	
01	ΕΞΟΔΑ ΔΙΟΙΚΗΣΗΣ & ΔΙΟΙΚΗΤΙΚΟΥ ΠΡΟΣΩΠΙΚΟΥ	460.000
02	ΕΞΟΔΑ ΕΡΓΑΤΟΤΕΧΝΙΚΟΥ ΠΡΟΣΩΠΙΚΟΥ	550.000
03	ΕΞΟΔΑ ΕΠΙΣΚΕΥΩΝ - ΣΥΝΤΗΡΗΣΗΣ	285.000
04	ΕΞΟΔΑ ΕΚΜΕΤΑΛΛΕΥΣΗΣ	1.646.000
05	ΛΟΙΠΑ ΓΕΝΙΚΑ ΕΞΟΔΑ	75.000
06	ΚΑΤΑΣΚΕΥΕΣ ΕΡΓΩΝ	1.853.650
07	ΑΓΟΡΕΣ ΠΑΓΙΩΝ	856.000
08	ΕΞΟΔΑ ΠΡΟΗΓΟΥΜΕΝΗΣ ΧΡΗΣΗΣ ΔΕΥΑΒΑ	1.248.984
	<u>ΣΥΝΟΛΟ ΕΞΟΔΩΝ</u>	<u>6.974.634</u>

Γ		<b>ΑΝΑΚΕΦΑΛΑΙΩΣΗ</b>	
		<b><u>ΕΣΟΔΑ</u></b>	<b><u>6.974.634</u></b>
		<b><u>ΕΞΟΔΑ</u></b>	<b><u>6.974.634</u></b>

Πηγή: Στοιχεία από την επιχείρηση Δ.Ε.Υ.Α.Β.Α..

Βεβαία αυτά τα στοιχεία<sup>64</sup> δεν είναι απόλυτα ακριβή άλλα κατά τον μέσο όρο η επιχείρηση κυμάνθηκε σε αυτά τα επίπεδα εσόδων και εξόδων τα 2,5 χρόνια της λειτουργίας της.

Από τα παραπάνω στοιχεία προκύπτει ότι η Δ.Ε.Υ.Α.Β.Α. είναι βιώσιμη όσον αφορά στα έξοδα για τη λειτουργία και την συντήρηση του εργοστασίου του Βιολογικού καθώς και των δικτύων ύδρευσης και αποχέτευσης σε σχέση με τα προβλεπόμενα έσοδα. Δεν μπορεί όμως να χρηματοδοτήσει τυχόν νέες επενδύσεις που θα αφορούν την αποπεράτωση του έργου της, τη βελτίωση των ηλεκτρομηχανολογικών των αντλιοστασίων και της επέκτασης των δικτύων αποχέτευσης στα γεωγραφικά όρια των 4 δήμων που την απαρτίζουν.

Γι' αυτό το σκοπό η Διοίκηση, επειδή δεν μπορεί να προχωρήσει με ίδιους πόρους, προσανατολίζεται στην κατάθεση μελετών για την αναζήτηση χρηματοδοτήσεων κοινοτικών ή κρατικών. Αξίζει να διευκρινιστεί εδώ ότι από τον Νόμο απαγορεύεται η καταβολή χρημάτων στον φορέα από τους συμμετέχοντες Δήμους.

---

64. Πληροφορίες από το αρχείο της Δ.Ε.Υ.Α.Β.Α. και συνεντεύξεις των υπαλλήλων.

## **ΚΕΦΑΛΑΙΟ 4<sup>ο</sup>**

### **ΤΕΧΝΙΚΗ ΠΕΡΙΓΡΑΦΗ ΤΟΥ ΣΥΣΤΗΜΑΤΟΣ ΤΟΥ ΒΙΟΛΟΓΙΚΟΥ.**

#### **4.1 Ορισμοί.**

Ο όρος<sup>65</sup> λύματα αναφέρεται στα υγρά απόβλητα από τις κατοικίες (οικιακά λύματα) και στα υγρά απόβλητα από τις συνήθειες δραστηριότητες μιας πόλης (αστικά λύματα). Τα οικιακά λύματα παράγονται από τις ανάγκες του ανθρώπου όπως η χρήση μπάνιου, το πλύσιμο των ρούχων, η προετοιμασία φαγητού, η αφόδευση κ.α. Κατά μέσο όρο παράγονται 180-300 λίτρα κατά άτομο κάθε μέρα. Τα αστικά λύματα παράγονται από τα δημόσια κτίρια όπως τα νοσοκομεία. Τα οικιακά και τα αστικά λύματα έχουν μικρές διαφορές στα χαρακτηριστικά τους και όσον αφορά την επεξεργασία τους αντιμετωπίζονται ως κοινή κατηγορία υγρών αποβλήτων. Όταν τα υγρά απόβλητα μιας πόλης περιέχουν και σημαντικές ποσότητες υγρών βιομηχανικών αποβλήτων τότε ονομάζονται υγρά αστικά απόβλητα.

#### **4.2 ΡΥΠΑΝΣΗ – ΕΠΕΞΕΡΓΑΣΙΑ ΛΥΜΑΤΩΝ.**

Στις μέρες μας η επάρκεια ποσίου νερού, η ύπαρξη συστήματος διαχείρισης των παραγόμενων αποβλήτων<sup>66</sup> και η διασφάλιση αποδεκτής ποιότητας για το περιβάλλον θεωρείται απαραίτητη ανάγκη. Η απευθείας διάθεση των αστικών λυμάτων σε ένα υδάτινο αποδεκτή δεν αποτελεί λύση στο πρόβλημα της διαχείρισης τους. Τα αστικά λύματα περιέχουν διάφορους τύπους ρυπαντικών ουσιών («βλαβερά» συστατικά) που εγκυμονούν κινδύνους για τους φυσικούς αποδεκτές και έτσι η απευθείας διάθεση δεν θεωρείται αποδεκτή πρακτική. Ως «βλαβερά» συστατικά θεωρούνται τα ογκώδη στερεά, η άμμος, τα μικρού μεγέθους στερεά που αιωρούνται στη μάζα των λυμάτων (αιρούμενα στερεά), τα οργανικά-φυσικά συστατικά όπως υδατάνθρακες, πρωτεΐνες, λίπη, οι παθογόνοι μικροοργανισμοί και τα θρεπτικά στοιχεία άζωτο και φώσφορος. Τα ογκώδη στερεά, η άμμος και τα αιρούμενα στερεά προκαλούν περισσότερο αισθητική δυσαρέσκεια και όχι ρύπανση του φορέα.

---

65. Βικιπαίδεια / [www.wikipedia.org](http://www.wikipedia.org)

66. Στυλιανός Π. Τσώνης, «Επεξεργασία Λυμάτων», Α΄ Έκδοση.

Οι παθογόνοι μικροοργανισμοί είναι υπεύθυνοι για την μετάδοση ασθενειών στον άνθρωπο (δερματικές μολύνσεις) αλλά και σε άλλους οργανισμούς. Επίσης χρησιμοποιούνται ως κριτήριο για την καταλληλότητα ή όχι μιας ακτής για κολύμβηση. Το άζωτο και ο φώσφορος είναι όμως τα περισσότερα υπεύθυνα για την ρύπανση. Μπορούν να προκαλέσουν το φαινόμενο του ευτροφισμού που εκδηλώνεται με την υπερβολική ανάπτυξη των φυκιών στον υδάτινο αποδεκτή με συνεπεία την ασφυξία άλλων μορφών ζωής. Επίσης επικίνδυνα μπορεί να θεωρηθούν τα παθολογικά υλικά όπως τα νοσοκομειακά απόβλητα αλλά και άλλα βιολογικά ή μη υλικά, όπως τα ραδιενεργά ισότοπα και οι γενετικά τροποποιημένοι οργανισμοί. Όλα αυτά τα υλικά πρέπει να υποστούν την διαχείριση που προβλέπεται από την ισχύουσα νομοθεσία για τα επικίνδυνα και ιατρικά απόβλητα και να αποκλείεται η χρησιμοποίησή τους στην γεωργία.

Τα αστικά λύματα πριν από την διάθεσή τους πρέπει να υποβάλλονται σε κατάλληλες επεξεργασίες (καθαρισμός) ώστε να απαλούνται οι επιπτώσεις στους φυσικούς αποδέκτες. Αυτό έχει κυρίως ως στόχο την προστασία των υδάτινων πόρων. Οι υδάτινοι αποδέκτες επιτυγχάνουν αποδόμηση των οργανικών συστατικών με τα οποία φορτίζονται εφόσον η φόρτιση που δέχονται διατηρείται κάτω από το επίπεδο που αντιστοιχεί στην ικανότητα αυτοκαθαρισμού τους. Εάν φορτιστεί πέραν από το επίπεδο αυτό αρχίζει η εμφάνιση προβλημάτων και παύει να είναι υγιείς. Για να αποφευχθεί κάτι τέτοιο αλλά και για την επιτυχή διαχείριση και την κατάλληλη επεξεργασία των λυμάτων είναι απαραίτητη η γνώση της προέλευσής τους αλλά και των χαρακτηριστικών τους.

Ένας από τους πιο αποτελεσματικούς τρόπους αντιμετώπισης της ρύπανσης των υδατινών πόρων από τα αστικά λύματα είναι οι Εγκαταστάσεις Επεξεργασίας Λυμάτων (ΕΕΛ). Πάρα τη μεγάλη σημασία των ΕΕΛ, υπάρχει μια σκεπτικιστική ακόμα και αρνητική τοποθέτηση των πολιτών για τη δημιουργία και διατήρηση εγκαταστάσεων βιολογικού καθαρισμού ειδικά στη γειτονιά τους. Αυτή η αρνητική στάση συχνά προέρχεται από την αγνοία των πολιτών για τις εγκαταστάσεις αυτές.

Σκοπός των ΕΕΛ είναι ο διαχωρισμός των λυμάτων από τα «βλαβερά» συστατικά που περιέχουν, ώστε να διατεθούν ακίνδυνα στο περιβάλλον.

### 4.3 ΜΟΝΑΔΕΣ ΕΠΕΞΕΡΓΑΣΙΑΣ.

Υπάρχουν συνήθως τρία βασικά στάδια επεξεργασίας αστικών λυμάτων. Η πρωτοβάθμια, η δευτεροβάθμια και η τριτοβάθμια επεξεργασία.

#### 4.3.1 ΠΡΩΤΟΒΑΘΜΙΑ ΕΠΕΞΕΡΓΑΣΙΑ.

Η πρωτοβάθμια επεξεργασία<sup>67</sup> στοχεύει κυρίως στην αφαίρεση των αιρουμένων στερεών, οργανικών και ανόργανων. Συνήθως αποτελείται από την προεπεξεργασία και την πρωτοβάθμια καθίζηση. Βασικές μονάδες της προεπεξεργασίας είναι οι εσχάρες, (μεταλλικές ράβδοι σε σειρά όπου συγκροτούνται τα ογκώδη στερεά) οι εξαμμωτές (ειδικά σχεδιασμένες δεξαμενές όπου με την δημιουργία καταλλήλων συνθηκών προκαλείται η καθίζηση της άμμου στις δεξαμενές αυτές). Στόχος της προεπεξεργασίας είναι η απομάκρυνση σωμάτων που εγκυμονούν κινδύνους έμφραξης των αγωγών, καταστροφής του μηχανολογικού εξοπλισμού και τελικά δυσλειτουργία των μονάδων επεξεργασίας που ακολουθούν. Η πρωτοβάθμια καθίζηση αποτελείται από δεξαμενές καθίζησης όπου καθιζάνει και απομακρύνεται μεγάλο μέρος των αιρουμένων στερεών έτσι ώστε να μειωθεί το ρυπαντικό φορτίο που προορίζεται για τα επόμενα στάδια επεξεργασίας. Τα αιρούμενα στερεά που καθιζάνουν αποτελούν την πρωτοβάθμια λάσπη.

#### 4.3.2 ΔΕΥΤΕΡΟΒΑΘΜΙΑ ΕΠΕΞΕΡΓΑΣΙΑ.

Η δευτεροβάθμια επεξεργασία αποτελείται από δυο στάδια. Το στάδιο του αερισμού και το στάδιο της καθίζησης και αποσκοπεί στη σχεδόν πλήρη απομάκρυνση των οργανικών συστατικών και συχνά των παθογόνων μικροοργανισμών. Είναι ο λεγόμενος βιολογικός καθαρισμός.

---

67. Στυλιανός Π. Τσώνης, «Επεξεργασία Λυμάτων», Α' Έκδοση - Βικιπαιδεία / [www.wikipedia.org](http://www.wikipedia.org).

Ο βιολογικός καθαρισμός στηρίζεται σε βιοχημικές διεργασίες που γίνονται στη φύση, με ελεγχόμενο τρόπο σε ειδικές δεξαμενές. Στις δεξαμενές αυτές παρέχονται οι κατάλληλες συνθήκες δηλαδή τροφή (οργανικά συστατικά αποβλήτων) και οξυγόνο στους μικροοργανισμούς για να αναπτυχθούν και να πολλαπλασιάσουν. Έτσι οι μικροοργανισμοί αυτοί που είναι κυρίως βακτηρίδια παίρνουν τη θέση των βλαβερών οργανικών ουσιών αλλά καθαρίζουν και το λύμα. Οι δεξαμενές αυτές ονομάζονται δεξαμενές αερισμού λόγω των αυστηρών που διαθέτουν. Οι αερίστηκες είναι εκείνοι που παρέχουν στους μικροοργανισμούς οξυγόνο. Το μείγμα τροφής-μικροοργανισμών αποτελούν την «ενεργό ίλη» και έτσι η μέθοδος αυτή ονομάζεται μέθοδος ενεργού ιλύος. Μετά τις δεξαμενές αερισμού τα λύματα περνούν σε δευτεροβάθμιες δεξαμενές καθίζησης. Η ιλύς καθιζάνει στον πυθμένα των δεξαμενών και αποτελεί την δευτεροβάθμια λάσπη. Τα υπερκείμενα διαυγή υγρά υπερχειλίζουν από την περιφέρεια της δεξαμενής ενώ τα στερεά που έχουν καθιζάνει αντλούνται και χωρίζονται προς δυο ρεύματα. Το ένα ρεύμα αντιστοιχεί στην επανακυκλοφορία των στερεών στην δεξαμενή αερισμού έτσι ώστε να διατηρείται σταθερή συγκέντρωσή τους. Το άλλο ρεύμα είναι της περίσσειας ιλύος, της ιλύος δηλαδή που παράγεται κατά την βιολογική διεργασία. Τα καθαρισμένα πλέον λύματα απολυμαίνοντας με την προσθήκη απολυμαντικού χλωρίου (χλωρίωση) και διοχετεύονται στον αποδεκτή.

#### *4.3.3 ΤΡΙΤΟΒΑΘΜΙΑ ΕΠΕΞΕΡΓΑΣΙΑ.*

Η τριτοβάθμια επεξεργασία πραγματοποιείται όταν η παρουσία βιομηχανικών αποβλήτων είναι σημαντική και στόχος είναι η επαναχρησιμοποίηση του λύματος. Οι επεξεργασίες που περιλαμβάνονται είναι η κροκίδωση-ιζηματοποίηση, η διύλιση, η προσρόφηση σε ενεργό άνθρακα και διεργασίες με μεμβράνες. Η τριτοβάθμια επεξεργασία λυμάτων αφαιρεί σχεδόν όλο το ποσοστό των παθογόνων ουσιών κυρίως με χημικές διαδικασίες. Δεν μπορεί να εφαρμοστεί σε όλα τα εργοστάσια επεξεργασίας λυμάτων εξαιτίας του υψηλού κόστους του εξοπλισμού. Κύριος σκοπός είναι η αφαίρεση του φωσφόρου και του άζωτου. Το άζωτο μπορεί να βρίσκεται στο νερό με την μορφή αμμωνίας η οποία είναι τοξική για τα ψάρια ενώ οι ενώσεις του φωσφόρου μπορεί να προκαλέσει όπως προαναφέρθηκε ευτροφισμό.



#### 4.4 ΧΑΡΑΚΤΗΡΙΣΤΗΚΑ ΑΝΕΠΕΞΕΡΓΑΣΤΩΝ ΛΥΜΑΤΩΝ.

Τα χαρακτηριστικά που καθορίζουν τον σχεδιασμό μιας εγκατάστασης επεξεργασίας αστικών αποβλήτων<sup>68</sup> είναι τα εξής:

- 1) Παροχές
- 2) Στερεά συστατικά
- 3) Οργανικά συστατικά
- 4) Άζωτο
- 5) Φώσφορος
- 6) Παθογόνοι μικροοργανισμοί
- 7) Θερμοκρασία
- 8) pH και αλκαλικότητα
- 9) Χλωριούχα
- 10) Θείο
- 11) Βαρέα μέταλλα

#### 4.5 ΤΑ ΤΕΛΕΥΤΑΙΑ ΧΡΟΝΙΑ ΣΤΗΝ ΕΛΛΑΔΑ.

Τα τελευταία χρόνια στην χώρα μας έχει κατασκευασθεί ένα πλήθος Εγκαταστάσεων Επεξεργασίας Λυμάτων, σε μια προσπάθεια να περιοριστεί η ρύπανση των υδάτων καθώς επίσης και να εφαρμοστεί η Οδηγία 271/91. Οι εγκαταστάσεις αυτές καλύπτουν ένα πληθυσμό απογραφής της τάξεως του 75% του ισοδύναμου πληθυσμού της χώρας και οι πιο συνηθισμένες μέθοδοι επεξεργασίας είναι εκείνες, της ενεργού ιλύος και παρατεταμένου αερισμού. Υπολογίζεται ότι με την ολοκλήρωση των απαιτούμενων Εγκαταστάσεων θα παράγονται περίπου 165.000 τόνοι ξηρής ουσίας / έτος. Η λάσπη που παράγεται στο 90% των Εγκαταστάσεων είναι σταθεροποιημένη και αφυδατωμένη.

---

68. Στυλιανός Π. Τσώνης, «Επεξεργασία Λυμάτων», Α΄ Έκδοσης.

Σε όρους ισοδύναμου πληθυσμού ο παρατεταμένος αερισμός αντιστοιχεί στο χαμηλό ποσοστό 33% επειδή οι μεγαλύτερες Εγκαταστάσεις, όπως της Αθήνας και Θεσσαλονίκης χρησιμοποιούν αναερόβια σταθεροποίηση και επιπρόσθετη παραγωγή ενεργείας από το παραγόμενο βιοαέριο. Η αφυδάτωση σε κλίνες ξήρανσης είναι ακόμα συχνή στις μικρές Εγκαταστάσεις, αλλά το πρόβλημα που σχετίζονται με αυτές, όπως οι απαιτήσεις γης, οι δυσοσμίες, η αυξημένη χειρωνακτική εργασία, τείνουν να τις περιορίσουν. Η μηχανική αφυδάτωση είναι τυπική πρακτική σε καινούργιες μικρές Εγκαταστάσεις και τείνει να αντικαταστήσει τις κλίνες ξήρανσης. Η πιο συνηθισμένη μέθοδος μηχανικής αφυδάτωσης είναι οι ταινιοφιλτρώπρες αν και τα τελευταία χρόνια όλο και περισσότερες χρησιμοποιούν φυγοκεντρητές.

Η πιο συνηθισμένη μέθοδος διάθεσης στην Ελλάδα είναι η διάθεση σε χωματερές. Περίπου το 98% της λάσπης που παράγεται στην Ελλάδα καταλήγει εκεί, ενώ ο αντίστοιχος Ευρωπαϊκός μέσος όρος δεν υπερβαίνει το 25%. Αν και πρόκειται για ελκυστική πρακτική λόγω χαμηλού κόστους, έχει αποδειχθεί πολύπλοκη και δύσκολη διαδικασία, εξαιτίας των αντιδράσεων των τοπικών κοινωνιών. Επίσης η προτίμηση της Ε.Ε. για επαναχρησιμοποίηση της λάσπης αλλά και η Οδηγία 1999/31/ΕΕ που αφορά την υγειονομική ταφή απορριμμάτων, δημιουργούν την ανάγκη υιοθέτησης εναλλακτικών τρόπων επαναχρησιμοποίησης και διάθεσης της λάσπης.

## **ΚΕΦΑΛΑΙΟ 5<sup>0</sup>**

### **ΠΡΟΒΛΗΜΑΤΑ ΠΟΥ ΑΝΤΙΜΕΤΩΠΙΖΕΙ Η Δ.Ε.Υ.Α.Β.Α.**

#### **5.1 ΥΠΑΡΧΟΥΣΑ ΚΑΤΑΣΤΑΣΗ ΠΡΟΒΛΗΜΑΤΑ.**

##### *5.1.1 ΧΡΗΜΑΤΟΔΟΤΗΣΗ ΤΩΝ ΕΡΓΩΝ ΚΑΙ ΤΟΥ ΜΗΧΑΝΟΛΟΓΙΚΟΥ ΕΞΟΠΛΙΣΜΟΥ.*

Με την ίδρυση της η Διαδημοτική Επιχείρηση από τους Δήμους Πλατανιά, Βουκολίων, Κολυμβαρίου και Νέας Κυδωνίας, έχει αναλάβει να διαχειριστεί όλο το σύστημα ύδρευσης – αποχέτευσης της περιοχής.

Το μεγαλύτερο πρόβλημα<sup>69</sup> της επιχείρησης που συνεχίζεται ως και σήμερα να υπάρχει είναι η χρηματοδότηση της επιχείρησης από τα διάφορα προγράμματα του κράτους και από οποιονδήποτε άλλο πόρο της Ευρωπαϊκής Ένωσης.

Όπως πρόσφατα έγινε προσπάθεια να χρηματοδοτηθούν δυο μελέτες οι οποίες είχαν να κάνουν με επέκταση δευτερευόντων δικτύων αποχέτευσης και μηχανολογικού εξοπλισμού ύψους 5,5 εκατομμυρίων ευρώ, και αντικαταστάσεις δικτύων ύδρευσης στο Δ.Δ. Μάλεμε ,κατασκευή αγωγού ύδρευσης από το Δ.Δ. Ξαμουδοχωρίου μέχρι Μάλεμε και άλλες αναβαθμίσεις του δικτύου ύδρευσης ύψους 600.000 ευρώ, από το Ε.Π.ΠΕΡ. (επιχειρησιακό πρόγραμμα «ΠΕΡΙΒΑΛΛΟΝ») αλλά δεν έτυχαν να χρηματοδοτηθούν και Αναφοράς (Ε.Σ.Π.Α.).

##### *5.2.1. ΑΝΑΛΗΨΗ ΤΗΣ ΥΠΟΧΡΕΩΣΗΣ ΕΠΙΣΚΕΥΗΣ ΚΑΙ ΕΠΕΚΤΑΣΗΣ ΤΟΥ ΔΙΚΤΥΟΥ ΥΔΡΕΥΣΗΣ ΚΑΙ ΑΛΛΑ ΣΟΒΑΡΑ ΠΡΟΒΛΗΜΑΤΑ*

Μέχρι τώρα οι Δήμοι αγόραζαν το νερό κυρίως από τον Ο.Α.ΔΥ.Κ. Α.Ε. το οποίο πωλούσαν στους δημότες τους αναλαμβάνοντας να κάνουν μεμονωμένα έργα συντήρησης ή επέκτασης δικτύων όπως ο Ο.Α.ΔΥ.Κ. έτσι αυτόματα τώρα την συντήρηση και επισκευή τους και επέκταση τους, την αναλαμβάνει η Δ.Ε.Υ.Α.Β.Α..

---

69. Πληροφορίες και συνεντεύξεις των υπαλλήλων της Δ.Ε.Υ.Α.Β.Α., και Εφημερίδα «Χανιώτικα Νέα» [www.haniotika-nea.gr](http://www.haniotika-nea.gr) – 18/08/09.

Στην ίδια περιοχή υπάρχει μια σημαντική αύξηση των μόνιμων κατοίκων που θα ενισχυθεί τα επόμενα χρόνια καθώς και ραγδαία αύξηση κλινών μια που είναι η κατ' εξοχήν τουριστική περιοχή του Νομού Χανίων και δέχεται ετησίως πάνω από το 80% των τουριστών του Νομού για αυτό τον λόγο η Δ.Ε.Υ.Α.Β.Α. πρέπει να επέμβει για τον εκσυγχρονισμό της διαχείρισης του νερού .

Μέχρι τώρα το σύστημα υδροδότησης ήταν αναχρονιστικό και αναποτελεσματικό και ο εκσυγχρονισμός του κρίνεται τώρα περισσότερο από ποτέ απαραίτητος. Αυτό είναι ένα από τα προβλήματα που ταλανίζει την επιχείρηση για την αντιμετώπιση του οποίου δαπανά τόσο χρήματα όσο και εργατο-ώρες. Το παραπάνω με τη σειρά του γεννά άλλα προβλήματα όπως την ανεπάρκεια προσωπικού. Γίνεται προσπάθεια η έλλειψη προσωπικού να αντιμετωπιστεί με διαγωνισμούς, διαδικασία ιδιαίτερα χρονοβόρα.

Φυσικά άλλες εργασίες, όπως οι καταμετρήσεις των υδρομέτρων, ανατίθεται σε εργολάβους οι οποίοι συχνά δεν καθυστερούν και παραδίδουν λανθασμένες ενδείξεις με συνέπεια την δυσαρέσκεια των καταναλωτών για τις λανθασμένες μετρήσεις υδρομέτρων και πολύ συχνά την καθυστέρηση έκδοσης των λογαριασμών, που συνεπάγεται μεγάλες χρεώσεις αφού το ισχύον τιμολόγιο χρέωσης των υπηρεσιών της Δ.Ε.Υ.Α.Β.Α. είναι κλιμακωτό.

Ακόμα τα επόμενα χρόνια θα πρέπει να επεκταθούν το συντομότερο δυνατόν τα δίκτυα αποχέτευσης για την λειτουργία του Βιολογικού και τις εγκαταστάσεις επεξεργασίας λυμάτων σε όλο το παραλιακό μέτωπο και την ενδοχώρα.

Μεγάλο στοίχημα για την εκάστοτε Διοίκηση της επιχείρησης ήταν και είναι η κάλυψη με τη χρηματοδότηση των βασικών ελλείψεων της αρχικής μελέτης του Βιολογικού και συγκεκριμένα η συμπλήρωση και ολοκλήρωση του ηλεκτρολογικού και μηχανολογικού εξοπλισμού του κεντρικού αντλιοστασίου (απαιτείται χρηματοδότηση ύψους 450.000€), η επέκταση του κτιρίου Αφυδάτωσης της Λυματολάσπης (απαιτούνται 150.000€), η επέκταση των δικτύων αποχέτευσης (δαπάνη ύψους 6εκ.€).

Από τα πιο σημαντικά προβλήματα που χρήζει όμως νομικής διευθέτησης είναι το κόστος πρόκτησης του νερού από τον Ο.Α.ΔΥ.Κ. και η εισροή των νερών άρδευσης στα δίκτυα ύδρευσης, ενέργεια η οποία εκτός από παράνομη ελλοχεύει και σοβαρότατους κινδύνους για τη δημόσια υγεία.

Η παραχώρηση των δικτύων ύδρευσης των δήμων Βουκολών και Κολυμβαρίου απασχολεί αρκετά την επιχείρηση.

Εν κατακλείδι, η Δ.Ε.Υ.Α.Β.Α. στοχεύει στην δρομολόγηση των προβλημάτων που κρίνεται ότι αποτελούν τροχοπέδη για την ανάπτυξή της, την υλοποίηση εταιρικού σχεδιασμού, την διεκδίκηση επιχορηγήσεων, τη μελέτη κεντρικών συστημάτων ύδρευσης, την πλήρη εφαρμογή του Νόμου 1069/1980 και τέλος τη λειτουργία της σε υγιή οικονομική βάση.

## **ΚΕΦΑΛΑΙΟ 6**

### **6.1 ΣΧΟΛΙΑΣΜΟΣ ΑΠΑΝΤΗΣΕΩΝ ΕΡΩΤΗΜΑΤΟΛΟΓΙΟΥ**

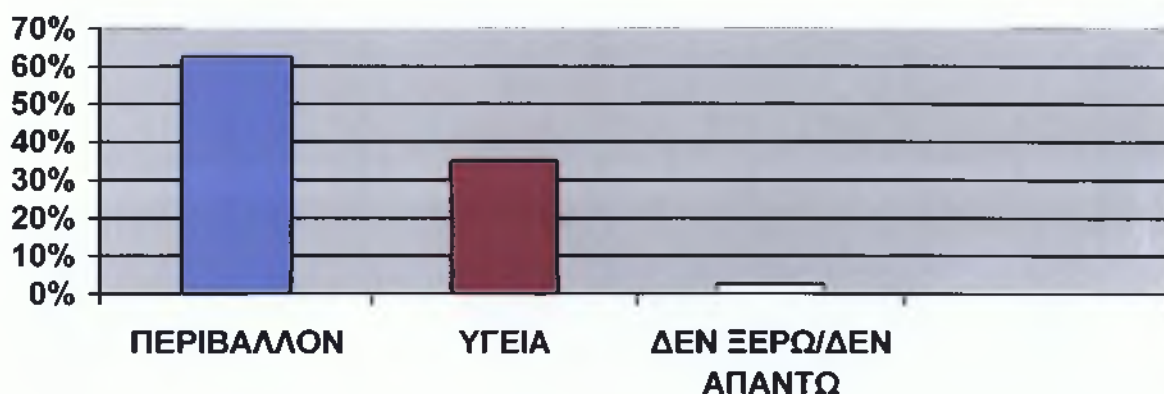
Στα πλαίσια της πτυχιακής εργασίας διενεργήθηκε η παρακάτω έρευνα στους καταναλωτές της επιχείρησης, για να καταγραφεί η άποψη τους, σχετικά με τις υπηρεσίες που χρησιμοποιούν από την Δ.Ε.Υ.Α.Β.Α. και γενικότερα για την προσφορά της στην περιοχή. Η έρευνα πήρε την μορφή ενός ερωτηματολογίου το οποίο τέθηκε σε σύνολο 40 ατόμων από την ευρύτερη περιοχή όπου λειτουργεί η Δ.Ε.Υ.Α.Β.Α., οι οποίοι στο σύνολο τους είναι όλοι πελάτες - καταναλωτές της συγκεκριμένης επιχείρησης και έχουν μια ολοκληρωμένη άποψη επί του θέματος, με αποτέλεσμα να διαφαίνεται ξεκάθαρα, ότι στο σύνολό τους παραδέχονται τη συμβολή της επιχείρησης σε περιβαλλοντικά ζητήματα όπως η προστασία των υδάτινων πόρων και του περιβάλλοντος γενικότερα.

Αντίθετα, σε μεγάλο ποσοστό δεν είναι ικανοποιημένοι από τον τρόπο που διαχειρίζεται το πρόβλημα της εξάντλησης των υδατικών πόρων ενώ ιδιαίτερα δυσαρεστημένοι εμφανίζονται από την τιμολογιακή πολιτική της.

Τέλος, αξίζει να σημειωθεί ότι στην συντριπτική τους πλειοψηφία οι ερωτηθέντες υποστηρίζουν ότι το Εργοστάσιο Επεξεργασίας Λυμάτων υποβαθμίζει την περιοχή όπου είναι εγκατεστημένο.



Αναλυτικότερα, στο ερώτημα με το οποίο καλούνται να προσδιορίσουν τα οφέλη στην τοπική κοινωνία από τη λειτουργία της Δ.Ε.Υ.Α.Β.Α. το 62,5% υποστήριξε ότι μεγαλύτερο όφελος έχει το περιβάλλον και το 35% η υγεία των καταναλωτών-δημοτών. Ένα μικρό ποσοστό 2,5% απάντησε ότι δεν γνώριζε ή δεν ήθελε να απαντήσει. Από τα παραπάνω προκύπτει ότι οι κάτοικοι των περιοχών που λειτουργεί ο βιολογικός καθαρισμός εκτιμούν τη συμβολή της στο περιβάλλον, αφού πριν τη λειτουργία της επιχείρησης ήταν ολοφάνερη σε όλους η μόλυνση της θάλασσας και γενικότερα των επιφανειακών νερών της περιοχής. Σήμερα όλοι τους έχουν διαπιστώσει τη μεγάλη βελτίωση στο μέγιστο μέχρι χθες περιβαλλοντικό πρόβλημα της περιοχής.



#### Η ΠΡΟΣΦΟΡΑ ΤΗΣ ΛΕΙΤΟΥΡΓΙΑΣ ΤΗΣ Δ.Ε.Υ.Α.Β.Α. ΣΤΗΝ ΤΟΠΙΚΗ ΚΟΙΝΩΝΙΑ

Η ΠΡΟΣΦΟΡΑ ΤΗΣ ΛΕΙΤΟΥΡΓΙΑΣ ΤΗΣ Δ.Ε.Υ.Α.Β.Α. ΣΤΗΝ ΤΟΠΙΚΗ ΚΟΙΝΩΝΙΑ		
	ΑΤΟΜΑ	ΠΟΣΟΣΤΟ ΕΠΙ %
ΠΕΡΙΒΑΛΛΟΝ	25	62,5%
ΥΓΕΙΑ	14	35%
ΔΕΝ ΞΕΡΩ/ΔΕΝ ΑΠΑΝΤΩ	1	2,5%

Εν συνεχεία οι ερωτηθέντες κλήθηκαν να κρίνουν τα τιμολόγια ύδρευσης της επιχείρησης. Οι απαντήσεις αναμενόμενες σε μια εποχή που η οικονομική κρίση έχει αγγίξει όλο και περισσότερο κόσμο και τα λειτουργικά έξοδα της επιχείρησης επιτάσσουν υψηλά τιμολόγια στον τομέα της ύδρευσης. Αν και η Διοίκηση υποστηρίζει ότι εφαρμόζει τη χαμηλότερη τιμολογιακή πολιτική ανά την Ελλάδα, ωστόσο οι καταναλωτές της Δ.Ε.Υ.Α.Β.Α. είναι δυσαρεστημένοι και θεωρούν τα τιμολόγια ύδρευσης σε ποσοστό 85% πολύ υψηλά, το 10% ικανοποιητικά και το 5% δεν ήθελε να απαντήσει ή δεν γνώριζε για το θέμα.



#### ΤΙΜΟΛΟΓΙΑ ΥΔΡΕΥΣΗΣ

ΤΙΜΟΛΟΓΙΑ ΥΔΡΕΥΣΗΣ		
	ΑΤΟΜΑ	ΠΟΣΟΣΤΟ ΕΠΙ %
ΠΟΛΥ ΥΨΗΛΑ	34	85%
ΙΚΑΝΟΠΟΙΗΤΙΚΑ	4	10%
ΔΕΝ ΞΕΡΩ/ ΔΕΝ ΑΠΑΝΤΩ	2	5%

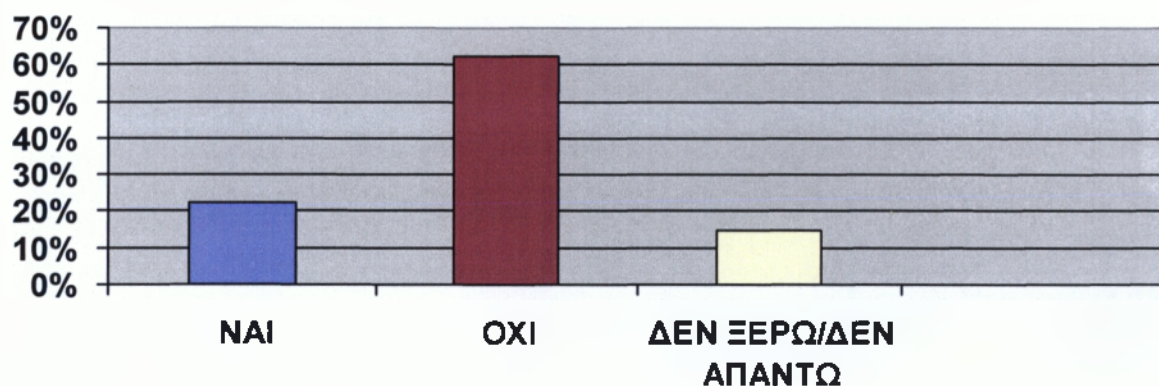
Αντίστοιχα είναι τα στοιχεία και όσον αφορά στην τιμολογιακή πολιτική της Δ.Ε.Υ.Α.Β.Α. για την αποχέτευση όπου το 87,5% απάντησε ότι είναι πολύ υψηλά, το 10% ικανοποιητικά και το 2,5% δεν γνώριζε ή δεν ήθελε να απαντήσει. Είναι γεγονός ότι η αποχέτευση επιβαρύνεται με το 110% του καταναλισκόμενου νερού ύδατος συν το πάγιο αποχέτευσης όμως και σε αυτό το σημείο η Διοίκηση ισχυρίζεται ότι η ισχύουσα τιμολογιακή πολιτική της παραμένει αν όχι η χαμηλότερη τουλάχιστον από τις χαμηλότερες ανά τη χώρα παρά τη ραγδαία αύξηση του κόστους λειτουργίας του εργοστασίου και συντήρησης των δικτύων και των αντλιοστασίων της επιχείρησης. Μάλιστα επισημαίνεται ότι τα έξοδα της επιχείρησης καλύπτονται οριακά προκειμένου να μην αναζητήσει διέξοδο σε δανεισμό και καθίσταται σαφές ότι εάν οι κρατικές ενισχύσεις είχαν δοθεί ως είχαν υποσχεθεί, τότε προφανώς θα υπήρχε η δυνατότητα για συγκράτηση των τιμολογίων και αποφυγή της αύξησής τους.



#### ΤΙΜΟΛΟΓΙΑ ΑΠΟΧΕΤΕΥΣΗΣ

ΤΙΜΟΛΟΓΙΑ ΑΠΟΧΕΤΕΥΣΗΣ		
	ΑΤΟΜΑ	ΠΟΣΟΣΤΟ ΕΠΙ %
ΠΟΛΥ ΥΨΗΛΑ	35	87,5%
ΙΚΑΝΟΠΟΙΗΤΙΚΑ	4	10%
ΔΕΝ ΞΕΡΩ/ ΔΕΝ ΑΠΑΝΤΩ	1	2,5%

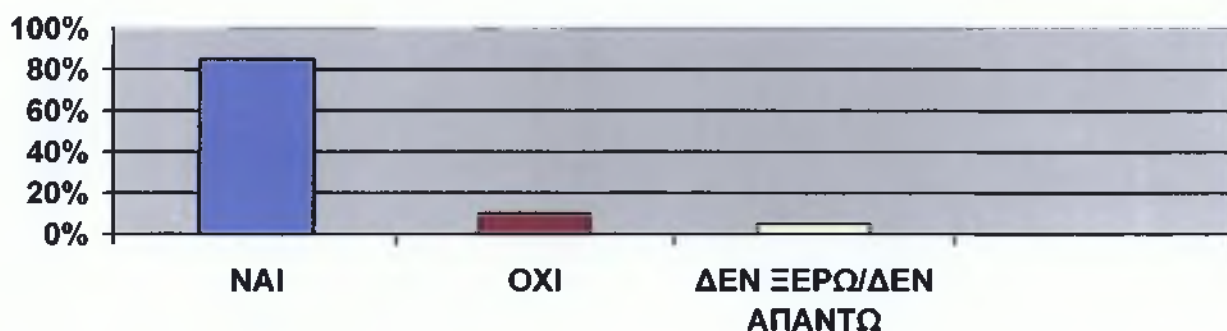
Σε μια εποχή που γίνεται ιδιαίτερος λόγος για την εξάντληση των υδάτινων αποθεμάτων και τον κίνδυνο λειψυδρίας και ερημοποίησης της Κρήτης ολόκληρης δεν θα μπορούσε να μην τεθεί το ερώτημα εάν η Δ.Ε.Υ.Α.Β.Α. προβαίνει σε όλες τις απαραίτητες ενέργειες προκειμένου να ανακάμψει αυτήν την πορεία ερημοποίησης αναλαμβάνοντας διάφορες πρωτοβουλίες που θα συμβάλλουν στην εξοικονόμηση του νερού. Οι απαντήσεις είναι καταπέλτης για την επιχείρηση αφού σε ποσοστό 22,5% πιστεύουν ότι δεν έχει προχωρήσει σε ενέργειες – δράσεις που θα συμβάλλουν στην διασφάλιση του πολύτιμου αυτού αγαθού. Μόνο το 62,5% απάντησε θετικά, ότι δηλαδή προβαίνει σε ενέργειες για την εξοικονόμηση νερού από τους καταναλωτές της και τέλος το 15% απάντησε ότι δεν γνώριζε ή δεν ήθελε να απαντήσει.



#### ΕΝΕΡΓΕΙΕΣ ΓΙΑ ΤΗΝ ΕΞΟΙΚΟΝΟΜΗΣΗΣ ΤΟΥ ΝΕΡΟΥ

ΕΝΕΡΓΕΙΕΣ ΓΙΑ ΤΗΝ ΕΞΑΣΦΑΛΙΣΕΙ ΤΗΣ ΕΞΟΙΚΟΝΟΜΗΣΗΣ ΤΟΥ ΝΕΡΟΥ		
	ΑΤΟΜΑ	ΠΟΣΟΣΤΟ ΕΠΙ %
ΝΑΙ	9	22,5%
ΟΧΙ	25	62,5%
ΔΕΝ ΞΕΡΩ/ ΔΕΝ ΑΠΑΝΤΩ	6	15%

Στο ερώτημα εάν το Εργοστάσιο Επεξεργασίας Λυμάτων υποβαθμίζει την ευρύτερη περιοχή και την περιοχή που είναι εγκατεστημένο η απάντηση θεωρείται αυτονόητη και αναμενόμενη αφού στα δύο χρόνια ύπαρξης της επιχείρησης υπήρχαν πολλά προβλήματα στη λειτουργία του εξαιτίας της εσπευσμένης έναρξής του – υπό την απειλή των προστίμων από την Ε.Ε. – με πολλές ελλείψεις στον αρχικό σχεδιασμό – μελέτες αλλά και τεχνικές αστοχίες στην κατασκευή και λειτουργία των αντλιοστασίων. Έτσι λοιπόν δεν προκαλεί εντύπωση ότι το 92,5% των ερωτηθέντων απάντησε ότι πράγματι η περιοχή υποβαθμίζεται από τη λειτουργία του εργοστασίου, το 5% διαφωνεί με την άποψη της πλειοψηφίας ενώ το 2,5% δεν γνώριζε ή δεν ήθελε να απαντήσει. Αξίζει να σημειωθεί εδώ ότι τα προβλήματα έχουν ελαχιστοποιηθεί (με βασικότερο αυτό των οσμών αφού έχει τοποθετηθεί αυτοματοποιημένο σύστημα απόσμησης) και το εργοστάσιο της Δ.Ε.Υ.Α.Β.Α. περνάει σιγά σιγά στην πολυπόθητη ποιοτική λειτουργία του. Οι βελτιώσεις αυτές δεν έχουν ακόμα γίνει αισθητές από τους δημότες της περιοχής και η Διοίκηση ευελπιστεί ότι αυτό θα καταστεί σύντομα αντιληπτό απ' όλους.

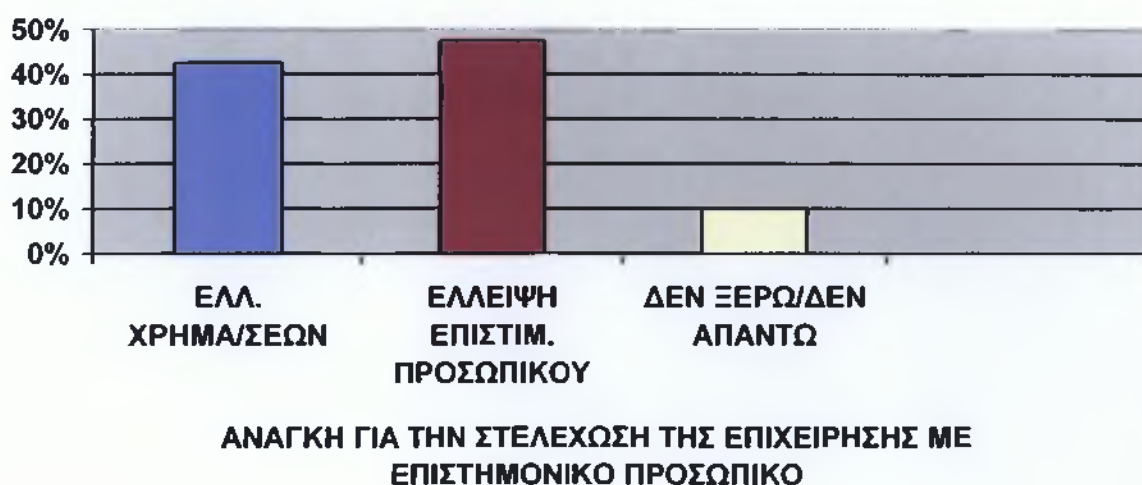


#### Η ΥΠΟΒΑΘΜΙΣΗ ΤΗΣ ΠΕΡΙΟΧΗΣ ΑΠΟ ΤΟ ΕΡΓΟΣΤΑΣΙΟ ΕΠΕΞΕΡΓΑΣΙΑΣ ΛΥΜΑΤΩΝ

Η ΥΠΟΒΑΘΜΙΣΗ ΤΗΣ ΠΕΡΙΟΧΗΣ ΑΠΟ ΤΟ ΕΡΓΟΣΤΑΣΙΟ ΕΠΕΞΕΡΓΑΣΙΑΣ ΛΥΜΑΤΩΝ		
	ΑΤΟΜΑ	ΠΟΣΟΣΤΟ ΕΠΙ %
ΝΑΙ	37	92,5%
ΟΧΙ	2	5%
ΔΕΝ ΞΕΡΩ/ ΔΕΝ ΑΠΑΝΤΩ	1	2,5%



Παρά τις προσπάθειες που καταβάλλονται σε όλους σχεδόν τους τομείς της επιχείρησης, αγκάθι παραμένει η στελέχωσή της με ικανό και καταρτισμένο επιστημονικό προσωπικό αφού οι διαδικασίες πρόσληψης μόνιμου προσωπικού μέσω του ΑΣΕΠ είναι ιδιαίτερα χρονοβόρες ενώ και τα κριτήρια που έχει θέσει η ανεξάρτητη αρχή για την πρόσληψη επιστημονικού προσωπικού δεν ικανοποιούν απόλυτα τις ανάγκες της επιχείρησης, στην οποία επιτακτική ανάγκη είναι η στελέχωση με εξειδικευμένο και άρτια καταρτισμένο επιστημονικό προσωπικό με εμπειρία στο αντικείμενο. Ωστόσο, το επιστημονικό και όχι μόνο προσωπικό υπηρετεί με αξιοθαύμαστο ζήλο στην επιχείρηση δίνοντας ώθηση στην πραγματοποίηση των στόχων που έχει θέσει η διοίκηση σε συνεργασία με τους ίδιους. Την αχίλλειο πτέρνα αυτή της επιχείρησης φαίνεται ότι έχει αντιληφθεί το καταναλωτικό κοινό το οποίο σύμφωνα με τις απαντήσεις του σε ποσοστό 47,5% κατατάσσει την έλλειψη προσωπικού σε πρωταρχικό πρόβλημα. Εξίσου σημαντικό θεωρεί το 42,5% των ερωτηθέντων το πρόβλημα έλλειψης χρηματοδοτήσεων από κρατικούς και κοινοτικούς πόρους και το 10% επέλεξε κάτι άλλο. Πάντως η αλήθεια είναι ότι η επίλυση του ενός από τα παραπάνω προβλήματα προϋποθέτει και την επίλυση του άλλου καθώς χωρίς επιστημονικό προσωπικό δεν είναι δυνατόν να διεκδικήσει η επιχείρηση χρηματοδοτήσεις και αντίστοιχα χωρίς χρηματοδοτήσεις δεν έχει την οικονομική δυνατότητα για να απασχολήσει επιπλέον επιστημονικό προσωπικό.

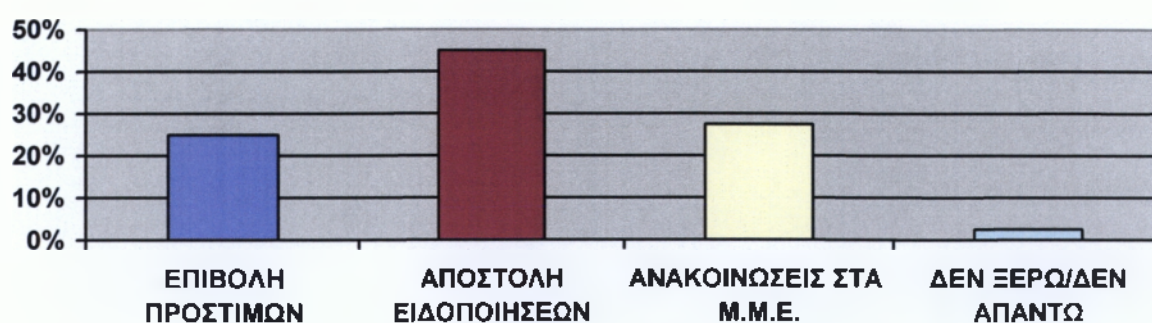




**ΑΝΑΓΚΗ ΓΙΑ ΤΗΝ ΣΤΕΛΕΧΩΣΗ ΤΗΣ ΕΠΙΧΕΙΡΗΣΗΣ ΜΕ ΕΠΙΣΤΗΜΟΝΙΚΟ  
ΠΡΟΣΩΠΙΚΟ**

	ΑΤΟΜΑ	ΠΟΣΟΣΤΟ ΕΠΙ %
ΠΟΛΥ ΥΨΗΛΑ	17	42,5%
ΙΚΑΝΟΠΟΙΗΤΙΚΑ	19	47,5%
ΔΕΝ ΞΕΡΩ/ ΔΕΝ ΑΠΑΝΤΩ	4	10%

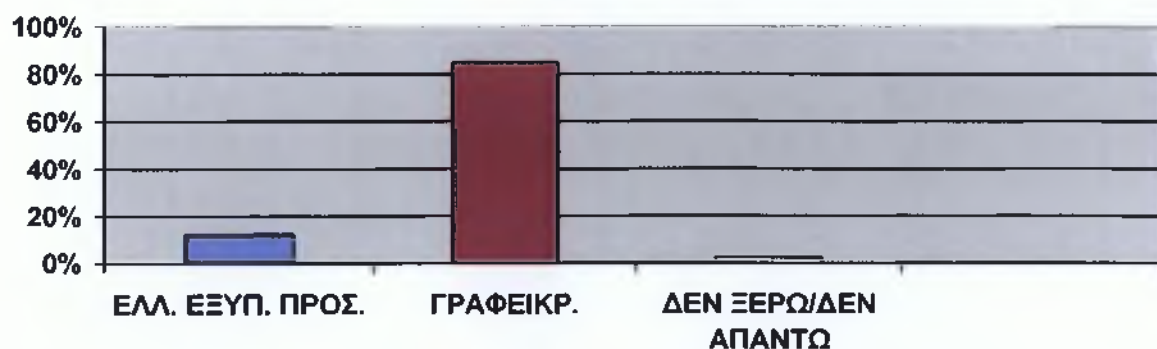
Σημαντική πηγή εσόδων για την επιχείρηση που θα επιλύσει πολλά από τα προαναφερθέντα προβλήματα και θα συμβάλλει στη λειτουργία της σε υγιή οικονομική βάση είναι η σύνδεση όλων όσων καταναλωτών εκ του νόμου επιβάλλεται να συνδεθούν με τα δίκτυα αποχέτευσης και να καταβάλλουν τα αντίστοιχα τέλη. Εν μέσω κρίσης όμως πολλοί είναι αυτοί που δεν προχωρούν στην σύνδεσή τους κυρίως για οικονομικούς λόγους. Αυτό όμως συνεπάγεται διαφυγή εσόδων για την επιχείρηση και κατά συνέπεια οικονομικά προβλήματα. Οι περισσότεροι γνωρίζουν ότι έχουν την υποχρέωση να συνδεθούν όμως δεν το πράττουν και στο ερώτημα πως θα πρέπει η Δ.Ε.Υ.Α.Β.Α. να διαχειριστεί αυτό το πρόβλημα το 25% ισχυρίζεται ότι θα πρέπει να ενημερώνεται γι' αυτή την υποχρέωσή του με επιστολές – ειδοποιήσεις, το 45% με την επιβολή προστίμων και το 27,5% με ανακοινώσεις στα ΜΜΕ. Το 2,5% των ερωτηθέντων απάντησε δεν γνωρίζει ή δεν θέλησε να απαντήσει.



**ΜΕΘΟΔΟΙ ΕΠΙΒΟΛΗΣ ΣΥΝΔΕΣΗΣ ΜΕ ΤΟ ΔΙΚΤΥΟ  
ΑΠΟΧΕΤΕΥΣΗΣ**

ΜΕΘΟΔΟΙ ΕΠΙΒΟΛΗ ΣΥΝΔΕΣΕΙΣ ΜΕ ΤΟ ΔΙΚΤΥΟ ΑΠΟΧΕΤΕΥΣΗΣ		
	ΑΤΟΜΑ	ΠΟΣΟΣΤΟ ΕΠΙ %
ΕΠΙΒΟΛΗ ΠΡΟΣΤΙΜΩΝ	10	25%
ΑΠΟΣΤΟΛΗ ΕΙΔΟΠΟΙΗΣΕΩΝ	18	45%
ΑΝΑΚΟΙΝΩΣΗΣ ΣΤΑ Μ.Μ.Ε.	11	27,5%
ΔΕΝ ΞΕΡΩ/ ΔΕΝ ΑΠΑΝΤΩ	1	2,5%

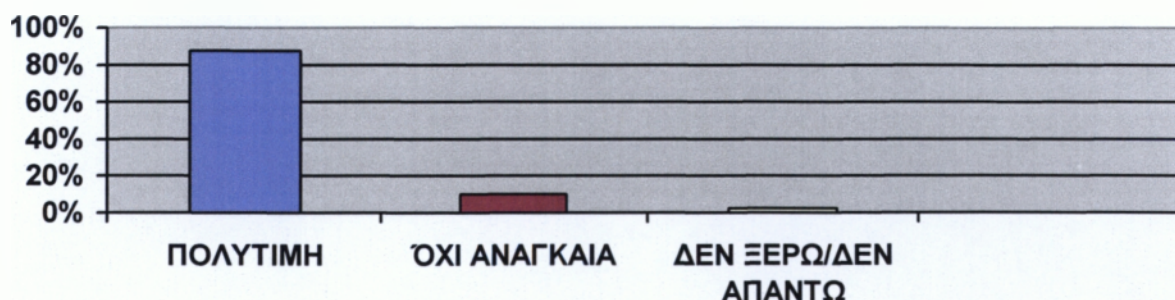
Από το ερωτηματολόγιο αναδεικνύεται άλλο ένα πρόβλημα που οι καταναλωτές της Δ.Ε.Υ.Α.Β.Α. δίνουν μεγάλη σημασία. Δεν είναι άλλο από το πρόβλημα που ταλανίζει στο σύνολό της τις δημόσιες υπηρεσίες της χώρας μας, αυτό της γραφειοκρατίας. Άξιο αναφοράς είναι το γεγονός ότι οι ερωτηθέντες σε ποσοστό 85% δήλωσαν ότι στις συναλλαγές τους με την επιχείρηση ταλαιπωρήθηκαν από τη γραφειοκρατία ενώ φαίνεται ότι αντιμετωπίζουν με θετικό βλέμμα τους εργαζόμενους αφού μόνο το 12,5% από αυτούς δήλωσε ότι είχε ελλιπή εξυπηρέτηση από το προσωπικό. Από τη Διοίκηση γίνονται συνεχώς βήματα για την εφαρμογή ενός πλήρους συστήματος μηχανογράφησης όλο και περισσότερων τομέων της επιχείρησης ενέργεια που θα ελαχιστοποιήσει και σταδιακά θα εκμηδενίσει τη γραφειοκρατία. Τέλος, το 2,5% απάντησε ότι κάποιο άλλο πρόβλημα συνάντησε στη συναλλαγή του με τη Δ.Ε.Υ.Α.Β.Α. χωρίς όμως να το κατονομάσει.



**ΠΡΟΒΛΗΜΑΤΑ ΣΤΗΝ ΕΞΥΠΗΡΕΤΗΣΗ ΤΩΝ ΚΑΤΑΝΑΛΩΤΩΝ**

ΠΡΟΒΛΗΜΑΤΑ ΣΤΗΝ ΕΞΥΠΗΡΕΤΗΣΗ ΤΩΝ ΚΑΤΑΝΑΛΩΤΩΝ		
	ΑΤΟΜΑ	ΠΟΣΟΣΤΟ ΕΠΙ %
ΕΛΛΙΠΗ ΕΞΥΠΗΡΕΤΗΣΗ ΠΡΟΣΩΠΙΚΟΥ	5	12,5%
ΓΡΑΦΕΙΟΚΡΑΤΙΚΟ	34	85%
ΔΕΝ ΞΕΡΩ/ ΔΕΝ ΑΠΑΝΤΩ	1	2,5%

Παρά τα όσα της καταλογίζουν οι πελάτες καταναλωτές της από την 9<sup>η</sup> ερώτηση διαφαίνεται ότι θεωρούν πολύτιμη τη συνεισφορά της στην προστασία του περιβάλλοντος αφού το 87,5% των ερωτηθέντων συνηγορεί σ' αυτό. Το ποσοστό αυτό αποτελεί δικαίωση του στόχου και του σκοπού για τον οποίο πριν από 15 και πλέον χρόνια οι δημοτικοί άρχοντες της περιοχής δεν δίστασαν να έρθουν σε σύγκρουση με τις τοπικές κοινωνίες που ήταν αντίθετες με αυτό το έργο θεωρώντας ότι ο βιολογικός καθαρισμός θα έχει μόνο αρνητικές συνέπειες για τον τόπο τους. Χρειάστηκαν όλα αυτά τα χρόνια για να γίνει παραδεκτό από τη συντριπτική πλειοψηφία των δημοτών κυρίως του Δήμου Πλατανιά και συγκεκριμένα των Δ.Δ. Γερανίου και Κοντομαρίου όπου έχει εγκατασταθεί το εργοστάσιο ότι η όχληση από τη λειτουργία του είναι ελεγχόμενη και συνεχώς μειούμενη. Αντίστοιχα μόλις το 10% πιστεύει ότι η συνεισφορά του βιολογικού καθαρισμού δεν είναι αναγκαία ενώ το 2,5% δήλωσε ότι δεν γνωρίζει, δεν απαντά.

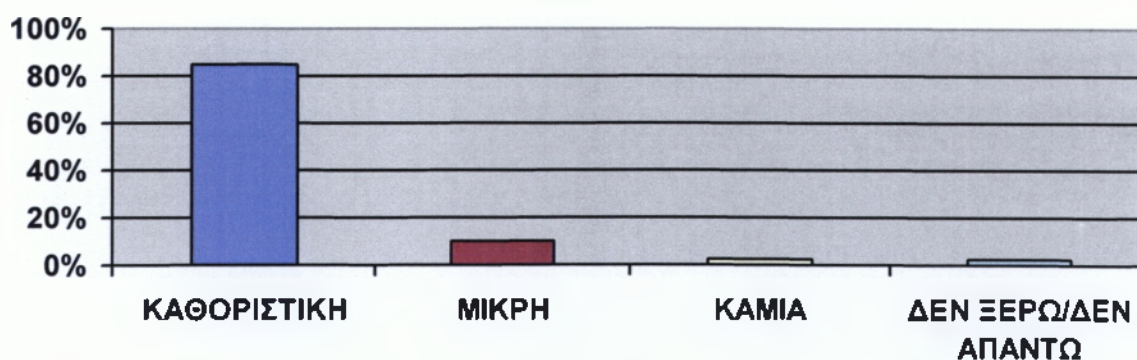


#### Η ΣΥΝΕΙΣΦΟΡΑ ΤΗΣ ΛΕΙΤΟΥΡΓΙΑΣ ΤΗΣ Δ.Ε.Υ.Α.Β.Α. ΣΤΗΝ ΠΡΟΣΤΑΣΙΑ ΤΟΥ ΠΕΡΙΒΑΛΛΟΝΤΟΣ

**Η ΣΥΝΕΙΣΦΟΡΑ ΤΗΣ ΛΕΙΤΟΥΡΓΙΑΣ ΤΗΣ Δ.Ε.Υ.Α.Β.Α. ΣΤΗΝ ΠΡΟΣΤΑΣΙΑ ΤΟΥ ΠΕΡΙΒΑΛΛΟΝΤΟΣ**

	ΑΤΟΜΑ	ΠΟΣΟΣΤΟ ΕΠΙ %
ΠΟΛΥΤΙΜΗ	35	87,5%
ΟΧΙ ΑΝΑΓΚΑΙΑ	4	10%
ΔΕΝ ΞΕΡΩ/ ΔΕΝ ΑΠΑΝΤΩ	1	2,5%

Σημαντικός παράγοντας για τη διαμόρφωση της αντίληψης όπως εκφράστηκε στην προηγούμενη ερώτηση είναι και η συμβολή της επιχείρησης στην περαιτέρω τουριστική ανάπτυξη της περιοχής που θεωρείται η μητρόπολη του τουρισμού στο Νομό Χανίων και από τους σημαντικότερους τουριστικούς προορισμούς της Κρήτης και στη βιομηχανία αυτή (σ.σ. του τουρισμού) απασχολείται το σύνολο σχεδόν των κατοίκων των 4 Δήμων που αποτελούν τη Δ.Ε.Υ.Α.Β.Α. Έτσι όπως διαπιστώσαμε από τη συλλογή των απαντήσεων το 85% απάντησε ότι η συμβολή της στον τουριστικό τομέα είναι καθοριστική, το 10% ότι είναι μικρή, το 2,5% ότι δεν έχει επηρεάσει καθόλου την τουριστική βιομηχανία. Τέλος, το 2,5% απάντησε ότι δεν γνωρίζει, δεν απαντά.



**Η ΕΠΙΡΡΟΗ ΤΗΣ ΕΠΙΧΕΙΡΗΣΗΣ ΣΤΟΝ ΤΟΥΡΙΣΜΟ**

Η ΕΠΙΡΡΟΗ ΤΗΣ ΕΠΙΧΕΙΡΗΣΗΣ ΣΤΟΝ ΤΟΥΡΙΣΜΟ		
	ΑΤΟΜΑ	ΠΟΣΟΣΤΟ ΕΠΙ %
ΚΑΘΟΡΙΣΤΙΚΗ	34	85%
ΜΙΚΡΗ	4	10%
ΚΑΜΙΑ	1	2,5%
ΔΕΝ ΞΕΡΩ/ ΔΕΝ ΑΠΑΝΤΩ	1	2,5%



## ΣΥΜΠΕΡΑΣΜΑΤΑ

Η αντιμετώπιση του προβλήματος της ρύπανσης του Κόλπου των Χανίων και η παροχή νερού ύδρευσης ώστε να είναι ασφαλές για τη δημόσια υγεία, ιεραρχήθηκαν από τη Διοίκηση της Δ.Ε.Υ.Α.Β.Α. και τοποθετήθηκαν στην κορυφή των προτεραιοτήτων της.

Για την επιτυχία των στόχων αυτών προσπάθησε να παρεκκλίνει από τοπικιστικές και άλλες αντιλήψεις του παρελθόντος και να εργαστεί με κριτήριο την ισονομία και την ισότητα.

Αντιλαμβανόμενα τον κοινωνικό χαρακτήρα της Δ.Ε.Υ.Α.Β.Α. τα μέλη της προσπάθησαν να επιδείξουν ευαισθησία, κατανόηση και διάθεση για επίλυση των όποιων προβλημάτων προκύπτουν ενώ κυρίαρχος στόχος τους ήταν και είναι η περαιτέρω ποιοτική αναβάθμιση των παρεχομένων υπηρεσιών και η εντατικοποίηση της προσπάθειας συνεχούς προστασίας του περιβάλλοντος στη θαλάσσια περιοχή του Κόλπου των Χανίων.

Από τις 16 Μαρτίου 2007, οπότε με ευθύνη της Διοίκησης και με την αγαπή συνεργασία του Διοικητικού Συμβουλίου, του Διαδημοτικού Οργάνου, του λιγιστού προσωπικού και των πολιτών τέθηκε σε λειτουργία η Α' φάση της λειτουργίας του συστήματος αποχέτευσης και βιολόγησης των λυμάτων των Δήμων Νέας Κυδωνίας και Πλατανιά, έχουν γίνει πολλά.

Με ελλείψεις στις εγκαταστάσεις, στις υποδομές και στο προσωπικό κατόρθωσαν να προβούν σε άμεσες συνδέσεις πετυχαίνοντας σημαντικά και γρήγορα αποτελέσματα όσον αφορά στην απορρύπανση του Κόλπου των Χανίων όπως καταμαρτυρούν και τα αποτελέσματα των αναλύσεων των βιολογημένων λυμάτων που καταλήγουν ακίνδυνα πλέον στη θάλασσα χωρίς επιπτώσεις για το περιβάλλον.

Ο βιολογικός καθαρισμός, έχει περάσει και στη Β' φάση της λειτουργίας του, και η επέκταση των δικτύων αποχέτευσης προχωρά με γοργούς ρυθμούς.

Η βελτίωση της ποιότητας του πόσιμου νερού και η διαμόρφωση της περιβαλλοντικής συνείδησης των νέων του τόπου μας είναι επίσης σημαντικά βήματα που έκαναν τη χρονιά που μας πέρασε αφού προχώρησαν στον σταδιακό εκσυγχρονισμό τμημάτων του δικτύου ύδρευσης ενώ ταυτόχρονα διοργάνωναν επισκέψεις μαθητών στις εγκαταστάσεις του βιολογικού καθαρισμού με σκοπό να τονίσουν την περιβαλλοντική τους συνείδηση.

Σίγουρα μένουν να γίνουν ακόμα πολλά και έχουν προγραμματιστεί για την επόμενη περίοδο. Ο δρόμος είναι δύσκολος αφού συχνά συναντά τα εμπόδια της κρατικής γραφειοκρατίας. Η Δ.Ε.Υ.Α.Β.Α. καλεί (μέλη Διοικητικού Συμβουλίου, Διαδημοτικού



Οργάνου, πολίτες) σε συστράτευση προκειμένου να επιτευχθούν οι στόχοι της, αυτοί της παροχής νερού ύδρευσης σε αναγκαία ποσότητα και ποιότητα και της προστασίας του Κόλλου των Χανίων, περιοχής με μεγάλη ανάπτυξη και ιδιαίτερο τουριστικό ενδιαφέρον. Έτσι σε μια κοινωνία που συνεχώς εξελίσσεται, όπου οι βιομηχανίες αναπτύσσονται και η ζήτηση πόσιμου νερού αυξάνεται είναι σημαντική η ύπαρξη συστήματος διαχείρισης λυμάτων και λάσπης για την προστασία του περιβάλλοντος.

Η ρύπανση του περιβάλλοντος τα τελευταία χρόνια βρίσκεται σε υψηλό επίπεδο και συνεχώς αυξάνεται. Με την ευαισθητοποίηση και τη συμβολή όλων η μείωση των ρύπων είναι κάτι που μπορεί να επιτευχθεί.

Για την αειφόρο ανάπτυξη και την ευημερία του τόπου μας προτείνεται :

- Ο ορθολογικός σχεδιασμός και κατασκευή των εγκαταστάσεων επεξεργασίας λυμάτων, καθώς και η σωστή λειτουργία τους για την διασφάλιση της ποιότητας των λυμάτων.
- Η σωστή απόθεση των λυμάτων και στους κατάλληλους αποδέκτες
- Η προσπάθεια μείωσης χρήσης νερού που έχει ως αποτέλεσμα την μείωση υγρών αποβλήτων.
- Η ορθή ενημέρωση του πληθυσμού για τις εγκαταστάσεις επεξεργασίας λυμάτων καθώς και για τα προϊόντα που παράγονται από αυτές. Όπως επίσης τις επιπτώσεις και τα μέτρα που λαμβάνονται έτσι ώστε να μην υπάρχει επιφυλακτικότητα και αρνητισμός απέναντι σε αυτές και τα προϊόντα τους.
- Η κατάλληλη επεξεργασία της λάσπης, η αξιοποίηση της με ανακύκλωση, επαναχρησιμοποίηση και ανάκτηση ενέργειας και η σωστή χρήση της προς αποφυγή της επιβάρυνσης του εδάφους από επιβλαβή χαρακτηριστικά.
- Η εύρεση εναλλακτικών τρόπων διάθεσης λάσπης που θα επιβαρύνουν λιγότερο το περιβάλλον αλλά και που θα συμφέρουν οικονομικά.
- Η χρησιμοποίηση της λάσπης στη γεωργία από εγκαταστάσεις που δε δέχονται βιομηχανικά λύματα.
- Η τήρηση του θεσμικού πλαισίου.

## ΒΙΒΛΙΟΓΡΑΦΙΑ

1. Στυλιανός Π. Τσώνης, «Επεξεργασία Λυμάτων». Α΄ Έκδοση
2. Βικιπαιδεία / [www.wikipedia.org](http://www.wikipedia.org)
3. Ν. Μανουσέλης, Γραφείο Μελετών Ο.Α.ΔΥ.Κ. «Οικονομοτεχνική Μελέτη ίδρυσης Διαδημοτικής Επιχείρησης διαχείρισης δικτύων ύδρευσης» -Χάνια - 2005
4. Ν. Μανουσέλης, Γραφείο Μελετών Ο.Α.ΔΥ.Κ., «Οικονομοτεχνική Μελέτη Ίδρυσης Διαδημοτικής Επιχείρησης Διαχείρισης Αποχέτευσης Βορείου Άξονα Νόμου Χανίων» .
5. Εφημερίδα «Χανιώτικα Νέα» [www.haniotika-nea.gr](http://www.haniotika-nea.gr)
6. ΦΕΚ αριθμ. Φύλλου 1039
7. παρ. 1 άρθρου 6 Ν. 2307/95-ΦΕΚ Α΄ 113,παρ. 11 αρ. 13 Ν. 2503/97-ΦΕΚ Α΄ 107, παρ. 8,9 άρθρου 8 του Ν. 2839/2000.
9. ΦΕΚ (Εφημερίδα της Κυβερνήσεως) 1584/16-11-2005 Τ.Β.
10. Νόμος 1069/80 , άρθρο 4-5-6-10 Περί κινήτρων δια την ίδρυσην επιχειρήσεων υδρεύσεων και αποχετεύσεων.
11. Οδηγία 91/271/ΕΟΚ του Συμβουλίου της 21ης Μαΐου 1991 για την επεξεργασία των αστικών λυμάτων.
- 12.ΦΕΚ αριθμ. Φύλλου 1039/ αριθμ. 5673/400/14.3.97 Κοινή Υπουργική Απόφαση «Μέτρα και όροι για την επεξεργασία αστικών λυμάτων».
13. Παράγραφος 9 άρθρο 8 Νόμος 2839/2000, ΦΕΚ Α 196
14. Άρθρο 2, 25027/84 της απόφασης υπ. Εσωτερικών ΦΕΚ 244/Β΄.
15. Απογραφή ΕΣΥΕ.
16. Νόμος 1416/84.
17. Ε.Ο.Τ. – Ελληνικός Οργανισμός Τουρισμού – παράρτημα Ηρακλείου 2009.
18. Εφημερίδα Νέος Κήρυκας.
19. [www.in.gr](http://www.in.gr)