

**ΑΝΩΤΑΤΟ ΤΕΧΝΟΛΟΓΙΚΟ ΕΚΠΑΙΔΕΥΤΙΚΟ ΙΔΡΥΜΑ ΚΑΛΑΜΑΤΑΣ**  
**ΣΧΟΛΗ ΔΙΟΙΚΗΣΗΣ & ΟΙΚΟΝΟΜΙΑΣ**  
**ΤΜΗΜΑ ΤΟΠΙΚΗΣ ΑΥΤΟΔΙΟΙΚΗΣΗΣ**

**ΠΤΥΧΙΑΚΗ ΕΡΓΑΣΙΑ**

**Η ΚΟΙΝΩΝΙΚΗ ΠΟΛΙΤΙΚΗ  
ΤΟΥ ΔΗΜΟΥ ΠΑΤΡΕΩΝ**

**ΣΠΟΥΔΑΣΤΡΙΑ: ΤΣΙΚΑ ΑΝΔΡΙΑΝΑ**  
**ΕΠΙΒΛΕΠΩΝ ΚΑΘΗΓΗΤΗΣ: ΣΤΑΜΑΤΟΠΟΥΛΟΣ-  
ΔΗΜΗΤΡΙΟΣ**

**ΚΑΛΑΜΑΤΑ 2009**

ΑΝΩΤΑΤΟ ΤΕΧΝΟΛΟΓΙΚΟ ΕΚΠΑΙΔΕΥΤΙΚΟ ΙΔΡΥΜΑ ΚΑΛΑΜΑΤΑΣ  
ΣΧΟΛΗ ΔΙΟΙΚΗΣΗΣ & ΟΙΚΟΝΟΜΙΑΣ  
ΤΜΗΜΑ ΤΟΠΙΚΗΣ ΑΥΤΟΔΙΟΙΚΗΣΗΣ

ΠΤΥΧΙΑΚΗ ΕΡΓΑΣΙΑ

## Η ΚΟΙΝΩΝΙΚΗ ΠΟΛΙΤΙΚΗ ΤΟΥ ΔΗΜΟΥ ΠΑΤΡΕΩΝ

ΣΠΟΥΔΑΣΤΡΙΑ: ΤΣΙΚΑ ΑΝΔΡΙΑΝΑ  
ΕΠΙΒΛΕΠΩΝ ΚΑΘΗΓΗΤΗΣ: ΣΤΑΜΑΤΟΠΟΥΛΟΣ-  
ΔΗΜΗΤΡΙΟΣ

ΚΑΛΑΜΑΤΑ 2009

## ΠΕΡΙΕΧΟΜΕΝΑ

ΠΕΡΙΕΧΟΜΕΝΑ	1
ΑΡΚΤΙΚΟΛΕΞΑ	3
ΠΡΟΛΟΓΟΣ	5
ΕΙΣΑΓΩΓΗ	6
ΚΕΦΑΛΑΙΟ 1 <sup>ο</sup>	7
<b>ΘΕΩΡΗΤΙΚΗ ΑΝΑΛΥΣΗ ΤΗΣ ΚΟΙΝΩΝΙΚΗΣ ΠΟΛΙΤΙΚΗΣ</b>	<b>7</b>
1.1 Τα συστήματα κοινωνικής πολιτικής μετά τη δεκαετία του 1970	7
1.2 Η κατηγοριοποίηση των εθνικών συστημάτων στο πεδίο των κοινωνικών υπηρεσιών.	8
-Το Αγγλοσαξονικό Μοντέλο	8
-Το Κεντροευρωπαϊκό Μοντέλο	9
-Το Σκανδιναβικό Μοντέλο	10
-Το Μεσογειακό Μοντέλο	10
1.3.Θεσμικό πλαίσιο της κοινωνικής πολιτικής των ΟΤΑ	11
1.3.1 Η τοπική Αυτοδιοίκηση (Α' βαθμός)	12
1.3.2. Παροχή υπηρεσιών κοινωνικής ασφάλειας και φορείς Αυτοδιοίκησης	13
1.4 Το πλαίσιο του ρόλου των φορέων της αυτοδιοίκησης στο σύστημα κοινωνικής πολιτικής	14
1.4.1. Η συμμετοχή της αυτοδιοίκησης σε εθνικές δράσεις και ο ρόλος υπερεθνικών υποστηρικτικών μηχανισμών	15
1.4.2 Το Εθνικό Σύστημα Κοινωνικής Φροντίδας	15
1.4.3 Η Αυτοδιοίκηση ως φορέας υλοποίησης Εθνικών Πολιτικών	16
1.4.4. Η Αυτοδιοίκηση ως φορέας υλοποίησης Υπερεθνικών Πολιτικών	17
Οι κοινοτικές πρωτοβουλίες	18
ΚΕΦΑΛΑΙΟ 2 <sup>ο</sup>	19
<b>ΠΡΟΓΡΑΜΜΑΤΑ, ΠΟΡΟΙ ΚΑΙ ΧΡΗΜΑΤΟΔΟΤΗΣΕΙΣ ΤΗΣ ΚΟΙΝΩΝΙΚΗΣ ΠΡΟΝΟΙΑΣ</b>	<b>19</b>
2.1.Προγράμματα: Πρόγραμμα Δημοσίων Επενδύσεων χρηματοδοτούμενα αμιγώς από εθνικούς πόρους.	19
2.1.1.Κρατικός Προϋπολογισμός 2008	20
2.1.2.ΟΤΑ Α' Βαθμού (Δήμοι –Κοινότητες)	21
2.2.Επιχορηγήσεις	22
2.3.Προϋπολογισμός Δήμου Πατρέων	23
2.3.1.Επιχειρησιακό Πρόγραμμα Αντικής Ελλάδος 2007-2013	24
2.4.Ευρωπαϊκα Προγράμματα	25
2.4.1.Ευρωπαϊκό Κοινωνικό Ταμείο	25
2.4.2. Πρόγραμμα PROGRESS	25
2.4.3. Ευρωπαϊκά Στατιστικά Στοιχεία	26
2.4.3.1. Μακροχρόνια φροντίδα.	27
2.4.3.2.Μακροχρόνια βιωσιμότητα	28
ΚΕΦΑΛΑΙΟ 3 <sup>ο</sup>	29
<b>ΔΟΜΕΣ ΠΡΟΝΟΙΑΣ ΣΤΗΝ ΑΥΤΟΔΙΟΙΚΗΣΗ, Η ΠΕΡΙΠΤΩΣΗ ΤΟΥ ΔΗΜΟΥ ΠΑΤΡΕΩΝ</b>	<b>29</b>
3.1.Γενικά Χαρακτηριστικά της Πάτρας	29
3.2. Οργανόγραμμα Δήμου Πατρέων	30
3.3. Η κοινωνική πολιτική του Δήμου Πατρέων	32
3.3.1 Κοινωνικές Υπηρεσίες του Δήμου Πατρέων	32
3.3.1.1. Ο Δημοτικός Οργανισμός Υγείας και Πρόνοιας (ΔΟΥΠ)	32
3.3.1.2. Γενικό θεσμικό πλαίσιο Δημοτικού Οργανισμού Υγείας και Πρόνοιας (ΔΟΥΠ)	32
Οργανόγραμμα του ΔΟΥΠ	33
Υπηρεσίες ΔΟΥΠ	34
Α) Συμβουλευτικό Κέντρο Ατόμου και Οικογένειας	34
Β) Υπηρεσία Υποστήριξης Γυναικών Θυμάτων Κακοποίησης	35

Γ) Σχολή Γονέων	36
Δ) Κέντρο Προσχολικής Ανάπτυξης Παιδιών	36
Ε) Γραφείο Τεκμηρίωσης, Προγραμμάτων και Κοινωνικών Ερευνών	37
Ζ) Γραφείο Δημοτικής Πρόληψης	38
Η) Γραφείο Ενημέρωσης Καταναλωτή	38
Θ) Γραφείο Δημοτικής Μέριμνας	39
Ι) Πολυδύναμο Κέντρο Πολιτών με Αναπηρία	40
Κ) Γραφείο Ένταξης Προσφύγων	41
Λ) Δράσεις Συμβουλευτικής και Υποστήριξης Τσιγγάνων	42
Μ) Εβδομάδα Προαγωγής Υγείας	43
Ν) Δωρεάν Φροντιστήρια για Παιδιά Οικονομικά Αδύναμων	Οικογενειών
Ξ) Φιλοξενία Παιδιών από τη Σερβία	44
3.3.1.3. Δημοτικοί Βρεφονηπιακοί Σταθμοί Δήμου Πατρέων	44
3.3.1.4. Κέντρα Δημιουργικής Απασχόλησης Παιδιών «Κ.Δ.Α.Π.» Δήμου Πατρέων	45
3.3.1.5. ΚΑΠΗ Δήμου Πατρέων	45
3.3.1.6. Εθελοντισμός	46
<b>ΚΕΦΑΛΑΙΟ 4<sup>ο</sup></b>	<b>49</b>
<b>ΔΗΜΟΤΙΚΕΣ ΕΠΙΧΕΙΡΗΣΕΙΣ ΚΑΙ ΟΡΓΑΝΙΣΜΟΙ ΤΟΥ ΔΗΜΟΥ ΠΑΤΡΕΩΝ</b>	<b>49</b>
4.1. Αναπτυξιακή Δημοτική Επιχείρηση Πάτρας (ΑΔΕΠ Α.Ε.)	49
<b>ΟΡΓΑΝΟΓΡΑΜΜΑ</b>	<b>51</b>
Α) Κέντρο Υποστήριξης Απασχόλησης (Κ.Υ.Α.)	52
Β) Τοπικές Πρωτοβουλίες Απασχόλησης (Τ.Π.Α.)	53
Γ) Κοινωνική Μέριμνα	54
Δ) Βοήθεια στο Σπίτι	55
Ε) Κέντρα Ημερήσιας Φροντίδας Ηλικιωμένων (ΚΗΦΗ)	55
Ευρωπαϊκά Προγράμματα	56
Εθνικά Προγράμματα	58
4.2. Κοινωφελής Δημοτική Επιχείρηση Πάτρας-(ΚΔΕΠ)	61
4.2.1. Θεσμικό πλαίσιο της ΚΔΕΠ	61
4.2.2. Κανονιστικό πλαίσιο	61
4.2.3. Οι Δράσεις της ΚΔΕΠ:	62
4.3. Οργανισμός Νεολαίας και Άθλησης Πάτρας -(ΟΝΑΠ)	62
4.3.1. Προγράμματα ΟΝΑΠ	63
4.4. Κέντρα Πρόληψης Εξαρτησιογόνων Ουσιών	63
4.4.1. Δίκτυο Θεραπευτικών Υπηρεσιών Ο.Κ.Α.Ν.Α- Συμβουλευτικός Σταθμός Γέφυρα	63
Εθνικές & Διεθνείς Συνεργασίες	64
4.4.2. Επιπλέον Κέντρα Πρόληψης Εξαρτησιογόνων Ουσιών	65
<b>ΓΕΝΙΚΑ ΣΥΜΠΕΡΑΣΜΑΤΑ</b>	<b>66</b>
Συμπεράσματα επί της κοινωνικής πολιτικής των ΟΤΑ	66
Συμπεράσματα επί της μελέτης περίπτωσης του Δήμου Πατρέων	67
<b>ΒΙΒΛΙΟΓΡΑΦΙΑ</b>	<b>68</b>

## ΑΡΚΤΙΚΟΛΕΞΑ

Σύμφωνα με το «Διοργανικό εγχειρίδιο σύνταξης κειμένων» της Υπηρεσίας Επίσημων Εκδόσεων της ΕΕ, τα Ελληνικά αρκτικόλεξα γράφονται με κεφαλαία γράμματα και χωρίς τελείες, ανεξαρτήτως του αριθμού γραμμάτων που περιέχουν. Η άνωθεν οδηγία περιλαμβάνετε στο 4<sup>ο</sup> μέρος του εγχειριδίου, στο κεφάλαιο 10.7 για τις «συντμήσεις και τα αρκτικόλεξα».

<b>ΑΕ</b>	▶	Ανώνυμη Εταιρεία
<b>ΑΕΠ</b>	▶	Ακαθάριστο Εγχώριο Προϊόν
<b>ΑΜΕΑ</b>	▶	Άτομα με Ειδικές Ανάγκες
<b>ΔΚΚ</b>	▶	Δημοτικός Κοινοτικός Κώδικας
<b>ΔΣ</b>	▶	Δημοτικό Συμβούλιο
<b>ΔΣ</b>	▶	Διοικητικό Συμβούλιο
<b>ΕΕ</b>	▶	Ευρωπαϊκή Ένωση
<b>ΕΕΣ</b>	▶	Ελληνικός Ερυθρός Σταυρός
<b>ΕΕΤΑΑ</b>	▶	Ελληνική Εταιρεία Τοπικής Ανάπτυξης και Αυτοδιοίκησης
<b>ΕΚ</b>	▶	Ευρωπαϊκός Κανονισμός
<b>ΕΚΤ</b>	▶	Ευρωπαϊκό Κοινωνικό Ταμείο
<b>ΕΚΥ</b>	▶	Εσωτερικού Κανονισμού Υπηρεσιών
<b>ΕΟΠ</b>	▶	Εθνικός Οργανισμός Πρόνοιας
<b>ΕΠ</b>	▶	Επιχειρησιακό Πρόγραμμα
<b>ΕΣΥ</b>	▶	Εθνικό Σύστημα Υγείας
<b>ΕΤΠΑ</b>	▶	Ευρωπαϊκό Ταμείο Περιφερειακής Ανάπτυξης
<b>ΚΑΠΗ</b>	▶	Κέντρα Ανοικτής Περιθάλψης Ηλικιωμένων
<b>ΚΕΚ</b>	▶	Κέντρο Επαγγελματικής Κατάρτισης
<b>ΚΕΠ</b>	▶	Κέντρο Εξυπηρέτησης Πολιτών
<b>ΚΠ</b>	▶	Κοινοτικά Προγράμματα
<b>ΚΠΣ</b>	▶	Κοινοτικό Πλαίσιο Στήριξης

<b>ΟΑΕΔ</b>	▶	Οργανισμός Απασχόλησης Εργατικού Δυναμικού
<b>ΠΔ</b>	▶	Προεδρικό Διάταγμα
<b>ΤΑ</b>	▶	Τοπική Αυτοδιοίκηση
<b>ΤΕΕ</b>	▶	Τεχνικό Επιμελητήριο Ελλάδας
<b>ΤΕΕ</b>	▶	Τεχνικό Επαγγελματικό Εκπαιδευτήριο
<b>ΦΕΚ</b>	▶	Φύλλο Εφημερίδας της Κυβέρνησης

## ΠΡΟΛΟΓΟΣ

Η εργασία αυτή έχει σαν μελέτη περίπτωσης το Δήμο Πατρέων και σκοπός της είναι να διερευνήσει τον τρόπο που ασκείται η κοινωνική πολιτική στο συγκεκριμένο Δήμο καθώς και οι αδυναμίες που αναδύονται από την επιλεγόμενη άσκηση της κοινωνικής πολιτικής.

Κατά τη δημιουργία αυτής της εργασίας υπήρχαν κάποιοι περιορισμοί οι οποίοι σε μεγάλο βαθμό επηρέασαν το τελικό αποτέλεσμα για την αξιολόγηση της κατάστασης της κοινωνικής πολιτικής του Δήμου Πατρέων.

1. Υπήρχε μία σχετική επιφυλακτικότητα, δυσκολία και χωρίς προθυμία στην παροχή των πληροφοριών από τους υπαλλήλους του Δήμου,
2. Ιδιαίτερη άρνηση και δυσκολία εκφράστηκε όταν επρόκειτο για την παροχή πληροφοριών που σχετίζονταν με τα κονδύλια και τη διαχείριση τους.
3. Δυσκολία υπήρχε από κάποιους υπαλλήλους στο να παρέχουν τα διοικητικά-καταστατικά εκείνα έγγραφα που ήταν αναγκαία για την εκπόνηση της εργασίας

Οι δυσκολίες αυτές μπορεί ως ένα βαθμό να δυσχέραιναν την εκπόνηση της εργασίας αλλά παράλληλα είναι και ενδεικτικές της διοικητικής δυσκαμψίας και ευθυνοφοβίας κάποιων υπαλλήλων.

## ΕΙΣΑΓΩΓΗ

Τα προβλήματα που επισώρευσε ο Β΄ Παγκόσμιος πόλεμος αντιμετώπιστηκαν στις περισσότερες καπιταλιστικές χώρες της Ευρώπης από το ίδιο το κράτος με την ανάληψη πρωτοβουλιών που υπόσχονταν δίκαιη κοινωνία: οι κοινωνικές ανισότητες θα περιορίζονταν και θα εξασφαλιζόταν ένα ανεκτό επίπεδο ζωής για ολόκληρο το κοινωνικό σύνολο. Στα χρόνια που μεσολάβησαν από το πέρας του πολέμου μέχρι σήμερα τα συστήματα κοινωνικής πολιτικής έχουν σημειώσει διακυμάνσεις ως προς την έκτασή τους, τη σύνθεσή τους και την ποιότητά τους ανάλογα με την ιδεολογία, τη μορφή κοινωνικής οργάνωσης που χαρακτηρίζει το κάθε κράτος και τους υπερεθνικούς θεσμούς και ενώσεις κρατών που επηρεάζουν τις εθνικές πολιτικές.

Η εργασία αυτή «κοινωνική πολιτική του Δήμου Πατρέων» θέτει στο επίκεντρο του προβληματισμού του την κοινωνική πολιτική στη χώρα μας στο πλαίσιο της Τοπικής Αυτοδιοίκησης.

Η εργασία χωρίζεται σε τέσσερα μέρη: στο πρώτο μέρος δίνονται τα συστήματα κοινωνικής πολιτικής στην ιστορική διαδρομή τους μέχρι σήμερα και στη συνέχεια η σύνδεσή της με τους φορείς της Τοπικής Αυτοδιοίκησης.

Στο δεύτερο μέρος εξετάζει την περίπτωση του Δήμου Πατρέων και ο τρόπος οργάνωσης των διαφόρων υπηρεσιών και φορέων στην παροχή υπηρεσιών κοινωνικής Πρόνοιας.

Στο τρίτο μέρος παρουσιάζονται Εθνικά και Ευρωπαϊκά προγράμματα που είτε είναι ενεργά είτε έχουν κατατεθεί για την μετέπειτα υλοποίησή τους. Στη συνέχεια δίνονται στατιστικά στοιχεία, που αφορούν τον κρατικό προϋπολογισμό και τα ποσά που διατίθενται για την κοινωνική πρόνοια. Τα ευρωπαϊκά στατιστικά στοιχεία και προγράμματα που αφορούν την υλοποίηση της κρατικής Πρόνοιας βάσει του ποσοστού ΑΕΠ της Ελλάδας σε σχέση με την ΕΕ.

Τέλος καταλήγει με το συμπέρασμα ότι η Τοπική Αυτοδιοίκηση αποτελεί έναν πολιτικό -διοικητικό θεσμό που βρίσκεται πιο κοντά στον πολίτη και ο οποίος πρέπει να έχει ενεργό ρόλο στο σχεδιασμό και την οργάνωση των τοπικών υποθέσεων. Στην περίπτωση που αφορά την εφαρμοζόμενη κοινωνική πολιτική του Δήμου Πατρέων προκύπτει μια αξιόλογη προσπάθεια κοντά στον πολίτη αλλά με δυσλειτουργία στην ποιότητα των παρεχόμενων υπηρεσιών της.



## ΚΕΦΑΛΑΙΟ 1<sup>ο</sup>

### ΘΕΩΡΗΤΙΚΗ ΑΝΑΛΥΣΗ ΤΗΣ ΚΟΙΝΩΝΙΚΗΣ ΠΟΛΙΤΙΚΗΣ

#### 1.1 Τα συστήματα κοινωνικής πολιτικής μετά τη δεκαετία του 1970

Τα συστήματα κοινωνικής πολιτικής ανεξάρτητα από τις διαφορές και τις παραλλαγές τους στηρίχθηκαν ουσιαστικά στο φορντικό πρότυπο παραγωγικής και οικονομικής ανάπτυξης. Το φορντικό πρότυπο ή αλλιώς «Φορντισμός», αφορά - με την εφαρμογή της γραμμής παραγωγής τη βιομηχανία- στην αύξηση της παραγωγικότητας της εργασίας. Επιπλέον, συνοδεύεται από τη συμμετοχή και την ευθύνη του κράτους στην οικονομική ανάπτυξη, κατά τα πρότυπα της «Κεϋνσιανής Συναίνεσης»<sup>1</sup>, με την ταυτόχρονη δηλαδή εξασφάλιση της ευημερίας της εργατικής δύναμης μέσω των κοινωνικών παροχών. Το παραπάνω πρότυπο κοινωνικής και οικονομικής ανάπτυξης κυριάρχησε στη Δυτική Ευρώπη μεταπολεμικά και βασίστηκε στους υψηλούς ρυθμούς ανάπτυξης μέχρι και τα μέσα της δεκαετίας του 1970.

Τα συστήματα κοινωνικής πολιτικής ως ορόσημο και κόμβος ολοκλήρωσαν τη «χρυσή» εποχή τους στη δεκαετία του 1970 και κυρίως με την οικονομική κρίση του 1973. Έκτοτε και τουλάχιστον για μια εικοσαετία προσπάθησαν να ανταποκριθούν στις αυξημένες απαιτήσεις με συνταγές που δεν θα οδηγούσαν, κάτω από τα δεδομένα της εποχής, σε μια νέα περίοδο ευημερίας της κοινωνικής πολιτικής. Έτσι τα συστήματα, τουλάχιστον στην Ευρώπη, ενώ σταδιακά περιορίζουν τις παροχές τους και ενσωματώνουν ολοένα και περισσότερο τη λογική των περικοπών και της μείωσης του κόστους, δεν προχωρούν εύκολα σε ριζικές, δομικές αλλαγές. [Pierson, 1994 και 1996]. Κατά την περασμένη δεκαετία οι πιέσεις προς τα συστήματα κοινωνικής πολιτικής σε συνδυασμό με ένα νέο πολιτικό, κοινωνικό και οικονομικό περιβάλλον που διαμορφώθηκε ή ακόμα και εξαιτίας αυτού, οδήγησε στην ανάγκη της διατύπωσης μιας νέας πρότασης για την κοινωνική πολιτική.

Αρχικά, οι λύσεις που επελέγησαν και την έξοδο από την κρίση, βασίστηκαν στα υπάρχοντα χαρακτηριστικά των συστημάτων και προσπάθησαν να διατηρήσουν προνόμια και στόχους σε μια εποχή όπου τα δεδομένα θα μεταβάλλονταν δραματικά. Οι βασικοί άξονες, στους οποίους επιχειρήθηκαν οι προσαρμογές ήταν τα υπάρχοντα κυρίαρχα πρότυπα κοινωνικού κράτους, κυρίως στον ευρωπαϊκό χώρο. [Esping - Andersen, 1994]. Την ίδια στιγμή, ωστόσο, τα συστήματα κοινωνικής πολιτικής θα έπρεπε να αντιμετωπίσουν τις αυξανόμενες ανάγκες που προέκυπταν από μια σειρά αντικειμενικών δυσκολιών, επιπλέον της οικονομικής κρίσης. Αυτές σχετίζονταν κυρίως από τις πιέσεις που δεχόταν τα συστήματα εξαιτίας της διαφοροποίησης της δημογραφικής πυραμίδας, της γήρανσης του πληθυσμού στην Ευρώπη και της συνεπαγόμενης αύξησης του κό-

<sup>1</sup> Η οικονομική θεωρία του Keynes αναπτύσσεται ήδη από το 1936 και στο KEYNES. J. M (1973), *The General Theory of Employment, Interest and Money*, Cambridge.

στους τόσους του συστήματος των συντάξεων όσο και της νοσοκομειακής περίθαλψης. Ταυτόχρονα, η περίοδος οικονομικής ανάκαμψης σε συνδυασμό με τη διεύρυνση της εφαρμογής των τεχνολογικών επιτευγμάτων στην παραγωγή πίεζαν το χώρο της εργασίας και αύξαναν τα ποσοστά της ανεργίας και κατά συνέπεια ελάττωναν τις εισροές των συστημάτων. Επιπλέον, η μαζική είσοδος του γυναικείου πληθυσμού στην αγορά εργασίας περιόριζε τη ζήτηση εργατικού δυναμικού, ενώ την ίδια στιγμή δημιουργούσε πίεση για νέες υπηρεσίες και νέες μορφές προστασίας. Ακόμα η διαφοροποίηση της μορφής της οικογένειας (π.χ. μονογονεϊκές) ενέτεινε τις πιέσεις για πληρέστερη κάλυψη των αναγκών που προέκυψαν και μάλιστα από τα προϋπάρχοντα συστήματα.

## **1.2 Η κατηγοριοποίηση των εθνικών συστημάτων στο πεδίο των κοινωνικών υπηρεσιών.**

Η κατηγοριοποίηση των εθνικών συστημάτων με βάση το κριτήριο των παροχών δεν παρουσιάζει προβλήματα στην περίπτωση των εισοδηματικών παροχών. Πράγματι εδώ υιοθετείται η διάκριση μεταξύ γενικών προγραμμάτων ελαχίστου εισοδήματος και κατηγοριακών μέτρων που απευθύνονται σε συγκεκριμένες ομάδες<sup>2</sup>. Τα γενικά προγράμματα κατοχυρώνουν ένα σύνθετο δικαίωμα σε προνοιακά επιδόματα ενώ τα κατηγοριακά μέτρα καλύπτουν ορισμένες ομάδες στόχους. Με βάση τη διάκριση αυτή έχουν αναπτυχθεί περισσότερα μοντέλα<sup>3</sup>:

- Το Αγγλοσαξονικό μοντέλο καθολικής κάλυψης
- Το Βισμαρκιανό μοντέλο επιλεκτικής κάλυψης ή Κεντροευρωπαϊκό μοντέλο
- Το Σκανδιναβικό μοντέλο Εθνικής κάλυψης
- Το Μεσογειακό μοντέλο η υπολειμματικής κάλυψης.

### **-Το Αγγλοσαξονικό Μοντέλο**

Το Αγγλοσαξονικό μοντέλο αποτελεί ένα ιδιότυπο μοντέλο προνοιακής παρεμβάσεις, το οποίο ουσιαστικά προσανατολίζεται στην προστασία μόνο των ατόμων που δεν διαθέτουν επαρκείς πόρους συντήρησης και βρίσκονται σε κατάσταση ανάγκης. Ο δημόσιος τομέας εποπτεύει τη λειτουργία του συστήματος, που στηρίζεται κυρίως στην παροχή προσωπικών υπηρεσιών μέσω ιδιωτικών κερδοσκοπικών εταιρειών και φορέων της τοπικής Αυτοδιοίκησης. Αναδεικνύεται έντονα από τη λειτουργία του Βρετανικού συστήματος κοινωνικής Πρόνοιας. Το σύστημα αυτό στηρίζεται πλέον στην ενεργοποίηση των κερδοσκοπικών επιχειρήσεων, που αποτελούν τους κύριους φορείς παροχής κοινωνικών υπηρεσιών. Είναι ενδεικτικό ότι τον Απρίλιο του 2000 το 69% του συνόλου των 538.000 κλινών του προνοιακού συστήματος ανήκει στον ιδιωτικό τομέα, το 17% στο δημόσιο τομέα και το 14% στον εθελοντικό τομέα. Βασικές διαστάσεις του αναπτύσσονται και στο Ιρλανδικό σύστημα, το οποίο όμως αξιοποιεί περισσότερο το θε-

<sup>2</sup> Βλ. P. Guibentif / D. Bouget, Minimum Income Policies in the European Union, 1997

<sup>3</sup> Βλ. S. Leibfried, "Toward a European Welfare State?", σ. 133, σε C. Jones. New Perspectives on the Welfare State in Europe, 1993.

σμό της οικογενειακής φροντίδας.

Βασικά χαρακτηριστικά του αγγλοσαξονικού μοντέλου:

α) Προσφορά υπηρεσιών στο πλαίσιο της κοινότητας<sup>4</sup>  
β) Εισαγωγή στοιχείων της ιδιωτικής αγοράς στο σύστημα κοινωνικής φροντίδας<sup>5</sup> που διαμορφώνουν ένα νέο κοινωνικοπολιτικό πλαίσιο στην εξασφάλιση κοινωνικών υπηρεσιών. Πρόκειται για το πλαίσιο της μεικτής προνοιακής οικονομίας<sup>6</sup> που προωθείται μέσω των ακόλουθων φορέων.

- Ο δημόσιος τομέας ενεργοποιείται μέσω των φορέων της Κεντρικής διοίκησης ( Υπουργείο Κοινωνικών Υπηρεσιών) και της τοπικής αυτοδιοίκησης. Οι ΟΤΑ παρέχουν υπηρεσίες στους πολίτες είτε μέσω αυτόνομων κέντρων και μονάδων είτε μέσω συμβολαίων με τους ιδιωτικούς και εθελοντικούς φορείς<sup>7</sup>.
- Ο ιδιωτικός τομέας καλύπτει το μεγαλύτερο τμήμα των κοινωνικών υπηρεσιών, ιδίως στους τομείς της προστασίας των παιδιών και των ατόμων με ειδικές ανάγκες.
- Ο εθελοντικός τομέας αποτελείται από μη κυβερνητικές οργανώσεις και ενώσεις μη κερδοσκοπικού χαρακτήρα που δραστηριοποιούνται κυρίως στους τομείς προστασίας των παιδιών, των ηλικιωμένων και των αστέγων.

### **-Το Κεντροευρωπαϊκό Μοντέλο**

Το Κεντροευρωπαϊκό μοντέλο εντοπίζεται στη λειτουργία των εθνικών συστημάτων της Ολλανδίας, της Γερμανίας και της Αυστρίας. Πρόκειται για ένα μοντέλο επικουρικής κάλυψης που στηρίζεται στον αυξημένο ρόλο της οικογένειας για την παροχή υπηρεσιών κοινωνικής φροντίδας.

Βασικά χαρακτηριστικά του Κεντροευρωπαϊκού μοντέλου:

α) Οι μη κυβερνητικές οργανώσεις αποτελούν τους κύριους φορείς παροχής προσωπικών κοινωνικών υπηρεσιών. Η Ομοσπονδιακή κυβέρνηση και τα Ομοσπονδιακά κράτη στην περίπτωση της Γερμανίας και της Αυστρίας χρηματοδοτούν συμπληρωματικά τη λειτουργία των υπηρεσιών μέσω διαφορετικών πηγών.

β) Οι οργανισμοί κοινωνικής ασφάλισης παρεμβαίνουν στη χορήγηση εισοδηματικών παροχών προς ασφαλισμένους που αδυνατούν να αυτοεξυπηρετηθούν και βοηθούνται από μέλη των οικογενειών τους. Στην περίπτωση αυτή γίνεται λόγος για τον ασφαλιστικό κίνδυνο της εξάρτησης, η θεσμοθέτηση του οποίου επιτρέπει τη χρηματοδότηση των οικογενειακών δικτύων φροντίδας σε μεγάλη

<sup>4</sup> Βλ. R. Jack, *Empowerment in Community Care*, 1995 και J. Lewis / H. Glennerster, *Implementing the new Community Care*, 1996.

<sup>5</sup> Βλ. R. Sainsbury / S. Kennedy, "Contracting Welfare? Market Testing and Social Security", σ. 112, σε N. Lunt / D. Coyle, *Welfare and Policy – Research agendas and issues*, 1996.

<sup>6</sup> Για τη θεωρητική και πραγματολογική συγκρότηση της έννοιας βλ. ιδίως M. McCarthy, *The new politics of welfare*, 1989, σ. 5, M. Knapp et al., *Care in the Community – Challenge and Demonstration*, σ. 3 και J. Wiston et al., *Social care in a mixed economy*, 1994.

<sup>7</sup> Η ανάπτυξη συμβατικών σχέσεων μεταξύ ΟΤΑ και εθελοντικών φορέων έχει οδηγήσει σε ριζική μεταβολή των λειτουργιών των εθελοντικών φορέων, καθώς ο ρόλος τους εμπλουτίζεται πλέον από στοιχεία της ιδιωτικής αγοράς.

έκταση. Στο μοντέλο αυτό κατατάσσονται και τα συστήματα της Γαλλίας και του Βελγίου, παρά τις έντονες διαφοροποιήσεις τους σε σχέση με την προστασία των παιδιών προσχολικής και σχολικής ηλικίας<sup>8</sup>.

### **-Το Σκανδιναβικό Μοντέλο**

Το σκανδιναβικό μοντέλο στηρίζεται στην εκτεταμένη παρέμβαση των φορέων του δημόσιου τομέα<sup>9</sup>. Οι παρεχόμενες κοινωνικές υπηρεσίες στηρίζονται στη γενική αρχή της καθολικότητας που συνεπάγεται την προώθηση ενιαίων οργανωτικών σχημάτων σχεδιασμού και παροχής υπηρεσιών για όλο τον πληθυσμό.

Βασικά χαρακτηριστικά του Σκανδιναβικού μοντέλου:

α) Οι ΟΤΑ είναι οι βασικοί φορείς σχεδιασμού, χρηματοδότησης και παροχής των προσωπικών κοινωνικών υπηρεσιών προς ηλικιωμένους, άτομα με ειδικές ανάγκες, παιδιά και γυναίκες. Οι φορείς αυτοί δεν εξαρτώνται άμεσα από τη Κεντρική διοίκηση, καθώς μπορούν εκτός των άλλων να επιβάλλουν τοπικούς φόρους στους δημότες τους για την ανάπτυξη προγραμμάτων κοινωνικής προστασίας. Εκτός από τους ΟΤΑ, κοινωνικές υπηρεσίες παρέχονται από τους εθελοντικούς φορείς και εξειδικευμένους επαγγελματίες. Ο ιδιωτικός -κερδοσκοπικός τομέας δεν είναι αναπτυγμένος, για λόγους που πρέπει μάλλον να αποδοθούν στο δημόσιο- καθολικό χαρακτήρα του μοντέλου.

β) Η διάρθρωση του συστήματος λειτουργεί με βάση την αρχή της αποκέντρωσης. Οι ΟΤΑ προωθούν ειδικά προγράμματα που παρουσιάζουν ενιαίες διαστάσεις ως προς τις προϋποθέσεις λήψης των υπηρεσιών και τις διαδικασίες διαχείρισής τους.

γ) Οι προσανατολισμοί του μοντέλου κατευθύνονται στην ενίσχυση της αυτονομίας των γυναικών και τη βελτίωση των δυνατοτήτων εισόδου ή παραμονής τους στην αγορά εργασίας. Προβλέπονται μάλιστα ειδικοί μηχανισμοί προσαρμογής της γυναικείας απασχόλησης στις ανάγκες της οικογενειακής ζωής.

δ) Η χρηματοδότηση του συστήματος καλύπτεται από τον προϋπολογισμό της κεντρικής διοίκησης και από τα έσοδα των ΟΤΑ μέσω της επιβολής ειδικής φορολογίας. Πρέπει να σημειωθεί ότι στα τέλη του 1990 εισήχθησαν υποχρεώσεις συμμετοχής των χρηστών στην κάλυψη του κόστους των υπηρεσιών προκειμένου να αντιμετωπιστούν προβλήματα χρηματοδότησης στο επίπεδο των δημοσίων φορέων.

### **-Το Μεσογειακό Μοντέλο**

Το Μεσογειακό μοντέλο αποτελεί ουσιαστικά έκφραση του Λατινικού μοντέλου κοινωνικής προστασίας στο πεδίο των προσωπικών κοινωνικών υπηρεσιών. Το Λατινικό μοντέλο συγκροτείται από κοινά χαρακτηριστικά των εθνικών συστημάτων της Ελλάδας, της Ιταλίας, της Ισπανίας και της Πορτογαλίας. Σε σχέση με τον τομέα των κοινωνικών υπηρεσιών, το λατινικό μοντέλο χαρακτηρίζεται από την πολύ περιορισμένη παρέμβαση του δημόσιου τομέα και την ιδιαίτερα ανε-

<sup>8</sup> Βλ. A. Antonen / J. Sipila.

<sup>9</sup> Βλ. M. Kautto / M. Heikkila / B. Hvinden / S. Marklund / N. Ploug, Nordic Social Policy – Changing welfare states, 1999.



πτυγμένη λειτουργία των φορέων του εθελοντικού τομέα και της Εκκλησίας<sup>10</sup>. Οι ιδιωτικές επιχειρήσεις ενεργοποιούνται συνήθως για την κάλυψη της ζήτησης εξειδικευμένων υπηρεσιών από άτομα που μπορούν να συμμετέχουν στη χρηματοδότηση των υπηρεσιών που λαμβάνουν.

Η βασική διάσταση του μοντέλου έγκειται στον εκτεταμένο ρόλο της οικογένειας και των ομάδων αυτοβοήθειας που παρέχουν υπηρεσίες κοινωνικής φροντίδας στα μέλη τους, κατά κανόνα ανεξάρτητα από την προσφορά αντίστοιχων υπηρεσιών στην ελεύθερη αγορά ή στο δημόσιο τομέα. Πρόκειται για τον κύριο προσανατολισμό των εθνικών συστημάτων που όμως δεν ενισχύεται απόλυτα από τους σχεδιαστές και εφαρμοστές κοινωνικής πολιτικής<sup>11</sup>.

Βασικά χαρακτηριστικά του μεσογειακού μοντέλου:

- α) Η ύπαρξη ανισοτήτων μεταξύ ασφαλισμένων και εργαζομένων.
- β) Η εξασφάλιση καθολικής υγειονομικής κάλυψης του πληθυσμού μέσω λειτουργίας Εθνικών Συστημάτων Υγείας.
- γ) Έλλειψη γενικών προγραμμάτων εισοδηματικής στήριξης των απόρων μέσω προνοιακών φορέων του δημόσιου τομέα.
- δ) Η ανάπτυξη πελατειακών μορφών οργάνωσης και διαχείρισης των κοινωνικών προγραμμάτων και παροχών.

### **1.3. Θεσμικό πλαίσιο της κοινωνικής πολιτικής των ΟΤΑ**

Στο άρθρο 24 του ΔΔΚ καθορίζεται ότι η διοίκηση όλων των τοπικών υποθέσεων ανήκει στην αρμοδιότητα των δήμων και κοινοτήτων, κύρια μέριμνα των οποίων αποτελεί η προαγωγή των κοινωνικών και οικονομικών συμφερόντων καθώς και των πολιτιστικών και πνευματικών ενδιαφερόντων των κατοίκων τους. Στην αρμοδιότητα των δήμων ανήκουν μεταξύ άλλων, όπως ορίζεται στο άρθρο 24 παρ.1 περίπτωση δ «η ίδρυση και λειτουργία παιδικών, βρεφικών, βρεφονηπιακών σταθμών και νηπιαγωγείων, κέντρων ψυχαγωγίας και αναψυχής ηλικιωμένων, βρεφοκομείων, ορφανοτροφείων, ΚΑΠΗ και κέντρων υποστήριξης και αποκατάστασης ΑΜΕΑ και η μελέτη και εφαρμογή κοινωνικών προγραμμάτων. Στο αρθρ.24 παρ.1 «η ίδρυση, κατασκευή και λειτουργία πολιτιστικών και πνευματικών κέντρων, σχολών διδασκαλίας, μουσικής, χορού, ζωγραφικής και κέντρων επαγγελματικού προσανατολισμού καθώς και η μελέτη και εφαρμογή πολιτιστικών προγραμμάτων. Στο αρθ.24 παρ.1 περ. θ «η ίδρυση και λειτουργία πνευματικών κέντρων.....», στο αρθρ.24 παρ.1 περ. ι «η κατασκευή, επισκευή και συντήρηση σχολικών κτιρίων, στο αρθ.24 παρ.1 περ. ια «η κατασκευή, επισκευή, συντήρηση και διαχείριση των δημοτικών και κοινοτικών σταδίων, των γυμναστηρίων, και των αθλητικών κέντρων.

<sup>10</sup> Για μια συγκριτική ανάλυση της παρέμβασης των φορέων αυτών στις τέσσερις χώρες του Μεσογειακού μοντέλου, βλ. I. Gough, "Social Assistance in Southern Europe".

<sup>11</sup> Βλ. G. Katrougalos, "The South European Welfare Model : The Greek Welfare State, in search of an identity" Journal of European Social Policy, 6, 1, 1996, σ. 39.

### 1.3.1 Η τοπική Αυτοδιοίκηση (Α' βαθμός)

Η θεσμική αναμόρφωση του συστήματος αυτοδιοίκησης προέκυψε ως διοικητική ανάγκη του κεντρικού κρατικού μηχανισμού στο πλαίσιο της προσπάθειας εκσυγχρονισμού και εκλογίκευσης της δημόσιας διοίκησης. Το χαρακτηριστικό της πολυδιάσπασης του προηγούμενου συστήματος δεν μπορούσε να συνεχιστεί, καθώς ήταν αδύνατο να ανταποκριθεί στην αντιμετώπιση των τοπικών συστημάτων όσο και στην συμμετοχή της σε ένα ενιαίο διοικητικό σύστημα. Η οργάνωση μεγαλύτερων οργανισμών τοπικής αυτοδιοίκησης συνδέθηκε με την προσδοκία της διεύρυνσης των αρμοδιοτήτων και των δυνατοτήτων της με στόχο τη βελτίωση των υπηρεσιών προς τον πολίτη. Ταυτόχρονα, με τη διεύρυνση των λειτουργιών της τοπικής αυτοδιοίκησης πόροι από τον κρατικό προϋπολογισμό θα κατευθύνονταν προς τους ΟΤΑ για τη στήριξη των νέων αρμοδιοτήτων τους, ώστε να αναδειχθεί σε κρίσιμο επίπεδο σχεδιασμού και υποστήριξης της τοπικής περιφερειακής ανάπτυξης.[εισηγητική έκθεση Ν.2539/97]. Επιλέγεται από την πολιτεία η τοπική αυτοδιοίκηση ως κρίσιμος τοπικός πόλος εξουσίας με πληθώρα λειτουργιών και αρμοδιοτήτων που ωστόσο δεν αποσαφηνίζονται.

Η έννοια των «τοπικών υποθέσεων» έχει μακρά ιστορία στα ελληνικά νομικά κείμενα. Για πρώτη φορά η χρήση του όρου γίνεται στο Σύνταγμα του 1927, ωστόσο το περιεχόμενο της έννοιας συναντάται ήδη από το 1912 και το νόμο ΔΝΖ', όπου γίνεται και αναφορά στα «τοπικά συμφέροντα». Ο νόμος του 1912 και το Σύνταγμα του 1975 αποτελούν το πλαίσιο εντός του οποίου όρος τοπικές υποθέσεις γνώρισε ερμηνείες λιγότερο η περισσότερο ευρείες, που έδιναν πεδίο δράσης και πρωτοβουλίες στις τοπικές εξουσίες.

Αυτό συνέβη αξιοποιώντας τις δυνατότητες της τοπικής αυτοδιοίκησης, προωθώντας την εφαρμογή ενός αποκεντρωμένου διοικητικού και ουσιαστικά παρεμβατικού μηχανισμού.

Στο σύγχρονο περιεχόμενο της έννοιας «τοπικές υποθέσεις» ο συνταγματικός νομοθέτης επέλεξε να δώσει στον καταστατικό χάρτη την ευελιξία που απαιτούν οι συνεχείς μεταβολές του κοινωνικού πολιτικού περιβάλλοντος. Ταυτόχρονα όμως έδινε τη δυνατότητα στις κοινοβουλευτικές πλειοψηφίες να διενεργούν ένα καθεστώς ομηρίας, θεσμικού χαρακτήρα, για τις τοπικές αυτοδιοικήσεις, οι οποίες ήταν πάντοτε υποχρεωμένες να επαφίενται στις προθέσεις των κυβερνήσεων προκειμένου να ασκήσουν ουσιαστικά και αποτελεσματικά το ρόλο τους ο οποίος επίσης πηγάζει από το καταστατικό χάρτη της χώρας.

Οι κανονιστικές ρυθμίσεις που αφορούν στους Οργανισμούς Τοπικής Αυτοδιοίκησης οριοθετούν ένα ευρύτατο πλαίσιο για την οργάνωση μηχανισμών κοινωνικής πολιτικής στο τοπικό επίπεδο και πιο συγκεκριμένα στο πεδίο παροχής υπηρεσιών κοινωνικής φροντίδας. Το πεδίο ευθύνης των ΟΤΑ περιλαμβάνει την προστασία ευπαθών κοινωνικών ομάδων με τη λειτουργία υποστηρικτικών δομών στο τοπικό επίπεδο, για παράδειγμα υπηρεσίες για άτομα με αναπηρίες, ηλικιωμένους, πληθυσμούς που απειλούνται με κοινωνικό αποκλεισμό κ.τ.λ. Επιπλέον στους ΟΤΑ έχει μεταβιβαστεί η αρμοδιότητα ίδρυσης και λειτουργίας

βρεφονηπιακών σταθμών και νηπιαγωγείων, ενώ έχουν μεταβιβασθεί και οι κρατικοί παιδικοί και βρεφονηπιακοί σταθμοί [N.2218/94].

Η θεσμική οργάνωση των υπηρεσιών κοινωνικής φροντίδας που αναλαμβάνουν την υλοποίησή τους διακρίνεται σε τρεις τύπους :

α) Ν.Π.Δ.Δ. που παρέχουν υπηρεσίες ανοιχτής ή κλειστής περίθαλψης σε διάφορες ομάδες πληθυσμού.

β) Ν.Π.Ι.Δ. και κυρίως δημοτικές επιχειρήσεις ή αστικές μη κερδοσκοπικές εταιρείες με στόχο τη βελτίωση της ποιότητας ζωής μειονεκτούντων πληθυσμιακών ομάδων, την προώθηση της βελτίωσης των συνθηκών της ζωής της πόλης κ.τ.λ.

γ) Διευθύνσεις ή Τμήματα που εντάσσονται στον οργανισμό λειτουργίας των δήμων και συγκροτούνται ακριβώς για το σκοπό του σχεδιασμού και παροχής υπηρεσιών κοινωνικής προστασίας.

### **1.3.2. Παροχή υπηρεσιών κοινωνικής ασφάλειας και φορείς Αυτοδιοίκησης**

Το φάσμα των δράσεων παροχής υπηρεσιών στο τοπικό επίπεδο είναι εξαιρετικά ευρύ και η ατζέντα θα πρέπει να είναι ανοιχτή στις τοπικές ανάγκες και πρωτοβουλίες. Είναι το πεδίο όπου μπορεί να αποδειχθεί εξαιρετικά σημαντική η παρέμβαση των φορέων της αυτοδιοίκησης. Ουσιαστικά έχει τη δυνατότητα να λειτουργήσει σε δύο βασικά επίπεδα<sup>12</sup> το πρώτο αφορά στην παροχή πρωτοβάθμιων υπηρεσιών φροντίδας, το δε δεύτερο είναι περισσότερο προσανατολισμένο στην αντιμετώπιση ειδικών και εξειδικευμένων αναγκών με προσωπικό χαρακτήρα. Η κυρίαρχη λογική και οι θεμελιώδεις αρχές που διέπουν το κεντρικό σύστημα κοινωνικής πολιτικής καθορίζουν αντίστοιχα τα κεντρικά χαρακτηριστικά των τοπικών δομών κοινωνικής πολιτικής. Οι μηχανισμοί που αναπτύσσονται στο τοπικό επίπεδο και με κεντρικό φορέα ευθύνης την αυτοδιοίκηση, μπορούν να εκπληρώσουν αντίστοιχα δύο βασικές λειτουργίες των συστημάτων κοινωνικής πολιτικής. Πρώτα παρέχουν μέρος των πρωτοβάθμιων υπηρεσιών των συστημάτων ενισχύοντας την προσωπική σχέση του χρήστη των υπηρεσιών με τους μηχανισμούς κοινωνικής προστασίας. Οι υπηρεσίες ανοιχτής φροντίδας ή οι προληπτικές κοινωνικές παρεμβάσεις είναι δράσεις τέτοιου τύπου. Επίσης έχουν τη δυνατότητα να προσαρμόζουν τα προγράμματα και τις παροχές σε κάθε περίπτωση αυξάνοντας την επιτυχία της στόχευσης των συστημάτων<sup>12</sup>.

Η λειτουργία εκτεταμένων ατομικών υπηρεσιών, στοχευμένων δράσεων και συνολικά ολοκλήρωσης της δέσμης μέτρων που έχουν σχεδιαστεί για να λειτουργούν στο προσωπικό επίπεδο ως δίκτυ ασφαλείας όπως είναι επόμενο αλλοχεύει τον κίνδυνο του στιγματισμού και της περιθωριοποίησης των χρηστών. Ο κίνδυνος αυτός συνοδεύει άλλωστε ολόκληρο το φάσμα των μη-καθολικών πολιτικών. Επιπλέον, παρά τις προσδοκίες, οι σχετικές πολιτικές έχουν περιορισμέ-

<sup>12</sup> Για το ρόλο και τα χαρακτηριστικά των παροχών στο τοπικό επίπεδο, αλλά και το φάσμα των κοινωνικών υπηρεσιών, περιορισμένο ωστόσο στη Βρετανική εμπειρία, βλ. Μ. (2000), Local Authority Social Service. An Introduction, Blackwell, Oxford.

νες δυνατότητες απαιτούν τη λειτουργία ενός συστήματος αναγνώρισης του δικαιώματος πρόσβασης στις παροχές και άρα ενός «φράγματος» για όσους, παρ' ότι βρίσκονται σε ανάγκη, δεν πληρούν τις προϋποθέσεις εισόδου[Bolderson-Mabbett, 1996].

Ο προσωπικός χαρακτήρας των συστημάτων επίσης είναι δυνατό να παρέχει το έδαφος για μεροληπτική λειτουργία[Rummery-Glending, 2000], καθώς και την εξυπηρέτηση παράπλευρων πολιτικών διαδικασιών, όπου αυτό ενισχύεται από το ευρύτερο πολιτικό σύστημα.

Ακόμα ένας κίνδυνος είναι η αδυναμία των τοπικών συστημάτων να εξασφαλίσουν σε ένα ευρύτερο χωρικό επίπεδο παρόμοιες συνθήκες κοινωνικής ασφάλειας και κατ' επέκταση να επιτείνουν τους όρους των περιφερειακών ανισοτήτων.[Nativel-Sunley-Martin, 2002]

Το σημαντικό ωστόσο είναι οι φορείς αυτοδιοίκησης, κάτω από όρους που διασφαλίσουν την προστασία από την εμφάνιση προβλημάτων όπως τα παραπάνω, να έχουν τη δυνατότητα να αποτελέσουν τοπικό πόλο εγγύησης της κοινωνικής συνοχής και της προστασίας των πολιτών από το στιγματισμό και τον αποκλεισμό. Ο ρόλος των κεντρικών συστημάτων κοινωνικής πολιτικής είναι ξανά κρίσιμος, αφού αυτός είναι που καθορίζει το χαρακτήρα της συμπληρωματικής παραμέτρου των φορέων της αυτοδιοίκησης.

#### **1.4 Το πλαίσιο του ρόλου των φορέων της αυτοδιοίκησης στο σύστημα κοινωνικής πολιτικής**

Οι φορείς της αυτοδιοίκησης μπορούν να αναλαμβάνουν ρόλους στα συστήματα κοινωνικής πολιτικής και να συμμετέχουν ενεργά στην προώθηση των παροχών και των υπηρεσιών τους.

Η αναδιανεμητική λειτουργία των συστημάτων κοινωνικής πολιτικής είναι μια διαδικασία που οργανώνεται και εφαρμόζεται σε Εθνικό επίπεδο, αφού το κράτος φαίνεται να διατηρεί τον κυρίαρχο ρόλο του. Οι φορείς της αυτοδιοίκησης συνιστούν τις θεσμικές δυνάμεις που διαθέτουν την ευελιξία να ανταποκριθούν σε χωρικά εντοπισμένες ανάγκες και περιορίζονται στο να δώσουν αποτελεσματικές λύσεις προσαρμόζοντας τις πολιτικές τους στα τοπικά χαρακτηριστικά, ή υλοποιώντας δράσης περιορισμένης χωρικής εμβέλειας. Το πρωτοβάθμιο επίπεδο φροντίδας είναι για τους φορείς αυτοδιοίκησης προνομιακός χώρος παρέμβασης τόσο λόγω της εγγύτητας στους πολίτες όσο και της δυνατότητας να γνωρίζουν τις ανάγκες άμεσα, προσαρμόζοντας ανάλογα τις δομές κοινωνικής πολιτικής που βρίσκονται υπό την ευθύνη τους. Επιπλέον, δομές που στοχεύουν στην επανένταξη των μελών της κοινότητας μπορούν να βρίσκονται στο πλαίσιο ευθύνης των φορέων της αυτοδιοίκησης αξιοποιώντας τόσο την αμεσότητα της επαφής με τα άτομα και τις ομάδες που βρίσκονται ή απειλούνται από αποκλεισμό όσο και τη γνώση για τις τοπικές συνθήκες και δυνατότητες. Σημαντικός, κρίνεται ο ρόλος της τοπικής κοινωνίας τόσο σχετικά με τις δυνάμεις που ενισχύονται τη δραστηριοποίηση των χρηστών των συστημάτων όσο και με την ενίσχυ-



σή τους από τον εθελοντικό τομέα και άτυπα δίκτυα φροντίδας. Επίσης στο επίπεδο της αυτοδιοίκησης διαμορφώνεται με τον τρόπο αυτό εξαιρετικά σημαντικό πεδίο ανάπτυξης συνεργασιών μεταξύ των επίσημων φορέων και του ανεπίσημου δικτύου υπό την αίρεση του καθαρά επικουρικού ρόλου των εθελοντικών και μη κυβερνητικών οργανώσεων. Τέλος τονίζεται και πάλι ότι, ο ρόλος της αυτοδιοίκησης ουσιαστικά καθορίζεται από το κρατικό επίπεδο ρύθμισης και τα διακριτά χαρακτηριστικά του συστήματος κοινωνικής πολιτικής, ωστόσο οι φορείς αυτοδιοίκησης συνιστούν κομβικό σημείο των συστημάτων τη διαδικασία αναδιάταξης των περιεχομένων τους.

#### **1.4.1. Η συμμετοχή της αυτοδιοίκησης σε εθνικές δράσεις και ο ρόλος υπερεθνικών υποστηρικτικών μηχανισμών**

Οι μηχανισμοί που οργανώνονται στο τοπικό επίπεδο (δήμοι και νομαρχίες) έχουν ως κεντρικό στόχο να ανταποκριθούν στις τοπικές ιδιαιτερότητες και να καλύψουν ανάγκες που εντοπίζονται σε μια συγκεκριμένη περιοχή, ωστόσο δεν λειτουργούν αυτόνομα αποκομμένοι από ένα συνολικό εθνικό σύστημα κοινωνικής πολιτικής. Ειδικότερα σε συνεργασία με τις κεντρικές υπηρεσίες των Υπουργείων και τις αποκεντρωμένες Διευθύνσεις των Περιφερειών η αυτοδιοίκηση συμμετέχει στην οργάνωση των κοινωνικών υπηρεσιών ανταποκρινόμενη στις ανάγκες του διοικητικού συστήματος που εντοπίζεται σε τέσσερα επίπεδα (κεντρικό κράτος- περιφέρεια- νομός- δήμους). Ταυτόχρονα η αυτοδιοίκηση αναλαμβάνει και υλοποιεί εθνικές δράσεις υλοποιώντας δομές κοινωνικής πολιτικής που ανήκουν στο ευρύτερο εθνικό σχεδιασμό. Επιπλέον, μέρος των πολιτικών που αφορούν στο τοπικό επίπεδο υποστηρίζονται οικονομικά, αλλά και σε επίπεδο σχεδιασμού από χρηματοδοτήσεις προερχόμενες από την Ευρωπαϊκή Ένωση.

#### **1.4.2 Το Εθνικό Σύστημα Κοινωνικής Φροντίδας**

Στο χώρο άσκησης κοινωνικής πολιτικής και ειδικά στην παροχή κοινωνικής προστασίας ο ρόλος και η συμμετοχή της αυτοδιοίκησης σε ένα πρότυπο, ολοκληρωμένο σύστημα επιχειρείται να αποσαφηνιστεί από το νόμο 2646/98 που αφορά στην ανάπτυξη του Εθνικού Συστήματος Κοινωνικής Φροντίδας. Η Αυτοδιοίκηση πρώτου και δεύτερου βαθμού αναλαμβάνει ρόλο κεντρικής σημασίας στη συνολική προσπάθεια προστασίας ατόμων και ομάδων από τον αποκλεισμό και δημιουργία των συνθηκών εκείνων για « ισότιμη συμμετοχή στην οικονομική και κοινωνική ζωή με παράλληλη εξασφάλιση αξιοπρεπούς επιπέδου διαβίωσης».[αρ.1,Ν.2646/98]

Έτσι, ο ρόλος της πρωτοβάθμιας αυτοδιοίκησης εντοπίζεται στην παροχή πρωτοβάθμιων υπηρεσιών ανοιχτής φροντίδας. Ο έγκαιρος εντοπισμός των κοινωνικών και οικονομικών παραγόντων που απειλούν την κοινωνική συνοχή της

κοινότητας, καθώς και η λειτουργία μηχανισμών πρόληψης αφορούν στο πεδίο ευθύνης της τοπικής αυτοδιοίκησης.

Ο τομέας της πρόληψης, σε ένα ευρύτερο επίπεδο, αφορά στη Νομαρχιακή αυτοδιοίκηση η οποία αναλαμβάνει πέρα από την εκπόνηση σχετικών προγραμμάτων, την ευθύνη λειτουργίας μηχανισμών αποκατάστασης και επανένταξης ατόμων και ομάδων που έχουν υποστεί τις συνέπειες του αποκλεισμού. Το δευτεροβάθμιο αυτό επίπεδο κοινωνικών υπηρεσιών αναλαμβάνεται από κοινού με την Περιφέρεια, δηλαδή την αποκεντρωμένη κρατική διοίκηση [αρ.3&2, Ν.2646/98]. Σημαντικός κρίνεται και ο ρόλος της Νομαρχιακής Αυτοδιοίκησης στη συμμετοχή των εθελοντικών οργανώσεων και ευρύτερα των μη κερδοσκοπικών φορέων στο σύστημα κοινωνικής φροντίδας με την παροχή από μέρους της ειδικής πιστοποίησης- αναγνώρισης [αρ.4&3, Ν.2646/98]. Ακόμα αναγνωρίζεται η συμμετοχή των φορέων αυτοδιοίκησης στο γνωμοδοτικό όργανο, στο Εθνικό Συμβούλιο Κοινωνικής Φροντίδας, ενισχύοντας τυπικά τουλάχιστον τη συμμετοχή της αυτοδιοίκησης στο δημόσιο διάλογο και την κοινωνική φροντίδα.

Το Εθνικό Σύστημα Κοινωνικής Φροντίδας αναδιοργανώνεται στο πλαίσιο ενίσχυσης της περιφερειακής διάρθρωσης ολόκληρου του εθνικού συστήματος υγείας- πρόνοιας. Ακολουθώντας τα Περιφερειακά Συστήματα Υγείας και Πρόνοιας (Πε.Σ.Υ) έως το 2004 και στη συνέχεια τις Διοικήσεις Υγειονομικών Περιφερειών (ΔΥΠΕ) εντάσσεται σε αυτά η οργάνωση της παροχής προνοιακών υπηρεσιών στο επίπεδο της διοικητικής περιφέρειας. Οργανώνεται έτσι περιφερειακή διοίκηση των φορέων που παρείχαν υπηρεσίες κοινωνικής φροντίδας με αναφορά σε ένα κρατικό αποκεντρωμένο σύστημα χωρίς την άμεση συμμετοχή της αυτοδιοίκησης σε αυτό. Ο ρόλος της περιφερειακής οργάνωσης του εθνικού συστήματος είναι ο συντονισμός των υπηρεσιών κοινωνικής φροντίδας και η συνεργασία με την αυτοδιοίκηση για τη βελτίωση των υπηρεσιών κοινωνικής φροντίδας στο επίπεδο της περιφέρειας.

Τα Κέντρα Φροντίδας της οικογένειας (Κε.Φ.Ο) που υπάγονται στο Εθνικό Οργανισμό Κοινωνικής Φροντίδας (ΕΟΚΦ) με την ψήφιση του νομοσχεδίου για την αναδιοργάνωση του Εθνικού Συστήματος Κοινωνικής Φροντίδας περνούν στην ευθύνη των ΟΤΑ.

### **1.4.3 Η Αυτοδιοίκηση ως φορέας υλοποίησης Εθνικών Πολιτικών**

Σημαντικό μέρος της εθνικής πολιτικής για την οργάνωση μηχανισμών κοινωνικής προστασίας ανατίθεται στην αυτοδιοίκηση και κατά κύριο λόγο στους ΟΤΑ από το κεντρικό κράτος. Δομές που χρηματοδοτούνται για τη δημιουργία και την αρχική λειτουργία τους από τα αρμόδια υπουργεία έχουν ως φορείς υλοποίησης της αυτοδιοίκησης του πρώτου βαθμού. Ειδικότερα οι ΟΤΑ ορίζονται ως φορείς υλοποίησης των παρακάτω δομών κοινωνικής προστασίας:

- Παιδικών και βρεφονηπιακών σταθμών και Κέντρων Δημιουργικής Απασχόλησης Παιδιών (Κ.Δ.ΑΠ.)
- Κέντρων Ημερήσιας Φροντίδας Ηλικιωμένων (Κ.Η.Φ.Η.)

- Υπηρεσιών σε αδύναμα άτομα και ηλικιωμένους Βοήθεια στο σπίτι.
- Κέντρων Δημιουργικής Απασχόλησης Παιδιών με Ειδικές Ανάγκες (Κ.Δ.Α.Π.-Μ.Ε.Α.)
- Δικτύου Υποστηρικτικών Κοινωνικών Υπηρεσιών.
- Δικτύου μονάδων Άμεσης Κοινωνικής Βοήθειας σε περιορισμένη κλίμακα (Αττική) με στόχο την αντιμετώπιση ειδικών αναγκών σε επιλεγμένους Ο.Τ.Α (α)προστασία αστέγων στους Δήμους Αθηναίων, Περιστερίου β)υποστήριξη ανέργων, αποφυλακισμένων και φορέων AIDS στους Δήμους Περάματος, Δραπετσώνας και Κερατσινίου και γ) υποστήριξη παλιννοστούντων, ο προσφύγων και τσιγγάνων στους Δήμους Ιλίου, άνω Λιοσίων, Αγίας Βαρβάρας, Μενιδίου και Καματερού).

Οι φορείς χρηματοδότησης των συγκεκριμένων δομών κοινωνικής προστασίας είναι τα επιχειρησιακά προγράμματα κατά κύριο λόγο του Υπουργείου Υγείας Πρόνοιας, αλλά και του αντίστοιχου Εργασίας και Κοινωνικών Ασφαλίσεων, καθώς και του Εσωτερικών Δημόσιας Διοίκησης και Αποκέντρωσης. Οργανώνεται έτσι στο κεντρικό επίπεδο και υλοποιείται τοπικά ένα πλέγμα πολιτικών πρωτοβάθμιας κοινωνικής φροντίδας με κεντρικό φορέα υλοποίησης την τοπική αυτοδιοίκηση. Με τη σειρά τους ωστόσο τα «Επιχειρησιακά Προγράμματα» χρηματοδοτούνται κατά μεγάλο ποσοστό (έως 75%) από το Κοινοτικό Πλαίσιο Στήριξης, δηλαδή από τα Διαρθρωτικά Ταμεία της Ε.Ε και μονάχα το υπόλοιπο καλύπτεται από εθνικές χρηματοδοτήσεις. Το προηγούμενο συνεπάγεται την ανάγκη οι δράσεις που επιλέγονται να είναι συμβατές με τους Κοινοτικούς στόχους, γεγονός που επηρεάζει ως ένα βαθμό και τη στρατηγική που ακολουθείται στο εθνικό επίπεδο.

#### **1.4.4. Η Αυτοδιοίκηση ως φορέας υλοποίησης Υπερεθνικών Πολιτικών**

Η Αυτοδιοίκηση συμμετέχει συχνά σε υπερεθνικές πολιτικές και κυρίως δράσεις της Ευρωπαϊκής Ένωσης. Γίνεται μέρος ενός συστήματος που υπερβαίνει τα κρατικά όρια και αφορά ευρύτερες περιοχές και κατά συνέπεια στοχεύει στην οργάνωση μηχανισμών κοινωνικής προστασίας, στη βάση μάλιστα μιας κοινής αντίληψης τόσο για την προσέγγιση των ίδιων των προβλημάτων όσο και για την επιλογή των μηχανισμών αντιμετώπισής τους. Άξονας οργάνωσης της κοινής αυτής πολιτικής είναι η παροχή πόρων για την υλοποίηση δομών κοινωνικής προστασίας.

Η ενίσχυση των υποδομών για την παροχή κοινωνικών υπηρεσιών γίνεται κυρίως μέσω του Ευρωπαϊκού Ταμείου Περιφερειακής Ανάπτυξης (Ε.Τ.Π.Α.), ενώ η ενίσχυση του ανθρώπινου δυναμικού προωθείται από το Ευρωπαϊκό Κοινωνικό Ταμείο (Ε.Κ.Τ). Επιπλέον το στόχο ενίσχυσης των μηχανισμών κοινωνικής προστασίας υποστηρίζουν τόσο τα Κοινοτικά Πλαίσια Στήριξης όσο και οι επιμέρους Κοινοτικές Πρωτοβουλίες, ακόμα τα Προγράμματα Δράσης που αφορούν συγκεκριμένους πληθυσμούς-στόχους ανήκουν στις πηγές άντλησης πόρων για την οργάνωση μηχανισμών κοινωνικής προστασίας στο τοπικό επίπεδο.

Εξίσου σημαντικό είναι να εντοπίσουμε των δράσεων όπου φορέας υλοποίησης είναι η αυτοδιοίκηση και το τοπικό επίπεδο και όχι τα κράτη. Ενδεικτικά κάποια προγράμματα που χρηματοδοτήθηκαν ή και ακόμη «τρέχουν» από την Ε.Ε.:

### **Οι κοινοτικές πρωτοβουλίες**

Πέρα από τους κύριους στόχους, κατά τη διάρκεια της δεκαετίας του '90, η Ευρωπαϊκή Ένωση συνέλαβε την ιδέα των «κοινοτικών πρωτοβουλιών». Πρόκειται για 4 ειδικά προγράμματα που προτίθενται να επισημάνουν κοινές λύσεις για εκείνες τις ευρωπαϊκές περιφέρειες που παρουσιάζουν ειδικά προβλήματα.

Αυτές οι πρωτοβουλίες ευνοούνται με το 5,35% των διαρθρωτικών ταμείων και χρηματοδοτούνται, η καθεμιά, από ένα και μοναδικό ταμείο

> **INTERREG**: ενθαρρύνει τις διασυνοριακές, διακρατικές και διαπεριφερειακές συνεργασίες, διαμέσου συνεργασιών που υπερβαίνουν τα σύνορα, για να ευνοήσουν έναν ισορροπημένο προγραμματισμό πολλαπλών περιφερειών. Το πρόγραμμα χρηματοδοτείται από το ΕΤΠΑ.

> **LEADER +**: έχει στόχο τη συνένωση των κοινωνικό-οικονομικών φορέων των αγροτικών περιφερειών για να ενθαρρύνει νέες τοπικές στρατηγικές αειφόρου ανάπτυξης. Το πρόγραμμα χρηματοδοτείται από το FEOGA Προσανατολισμός.

> **URBAN II**: υποστηρίζει κυρίως τις καινοτόμες στρατηγικές αναβάθμισης αστικών περιοχών ή πόλεων που βρίσκονται σε κρίση. Το πρόγραμμα χρηματοδοτείται από το ΕΤΠΑ.

> **EQUAL**: προτίθεται να αντιμετωπίσει τις ανισότητες και τις διακρίσεις στην πρόσβαση στην αγορά της εργασίας. Η πρωτοβουλία χρηματοδοτείται από το ΕΚΤ.

Οι «Ανανεωτικές πρωτοβουλίες» τέλος δημιουργήθηκαν για να διευκολύνουν το δυναμισμό και την καινοτομία στις ευρωπαϊκές περιφέρειες. Αυτές οι δράσεις στοχεύουν στη δημιουργία νέων στρατηγικών και στην πειραματική φάση των έργων.

## **ΚΕΦΑΛΑΙΟ 2<sup>ο</sup>**

### **ΠΡΟΓΡΑΜΜΑΤΑ, ΠΟΡΟΙ ΚΑΙ ΧΡΗΜΑΤΟΔΟΤΗΣΕΙΣ ΤΗΣ ΚΟΙΝΩΝΙΚΗΣ ΠΡΟΝΟΙΑΣ**

#### **2.1. Προγράμματα: Πρόγραμμα Δημοσίων Επενδύσεων χρηματοδοτούμενα αμιγώς από εθνικούς πόρους.**

Το σκέλος του ΠΔΕ που χρηματοδοτείται αποκλειστικά από εθνικούς πόρους περιλαμβάνει πολύ σημαντικές κατηγορίες έργων, όπως επενδυτικές δραστηριότητες των ΟΤΑ Α΄ βαθμού σε όλη τη χώρα, ενισχύσεις των ιδιωτικών επενδύσεων στο πλαίσιο υλοποίησης των νέων αναπτυξιακών νόμων, δαπάνες για την αποκατάσταση ζημιών σε έργα υποδομής και χορήγηση ενισχύσεων σε πληγθέντες από σεισμούς, πυρκαγιές και άλλες φυσικές καταστροφές.

Το ΠΔΕ, πέραν της χρηματοδότησης των παραπάνω τομέων και στο πλαίσιο της ασκούμενης κοινωνικής πολιτικής, συμβάλλει αποφασιστικά και στην υποβοήθηση κοινωνικών ομάδων με ιδιαίτερα προβλήματα διαθέτοντας σημαντικά κονδύλια αποκλειστικά από εθνικούς πόρους για την κοινωνική πρόνοια, τη λαϊκή κατοικία, την ενίσχυση του ΟΑΕΔ για την καταπολέμηση της ανεργίας, την κρατική αρωγή στους σεισμόπληκτους και την κρατική αρωγή για την αποκατάσταση παλιννοστούντων από χώρες της Ανατολικής Ευρώπης. Για το σύνολο των έργων αυτών προβλέπεται να τι πα να δαπανηθούν συνολικά 1,345 εκατ. ευρώ (50,7% του ΠΔΕ που χρηματοδοτεί έργα αμιγώς από Εθνικούς πόρους) εντός του 2008.



**Πίνακας 2.1 Προγράμματα που χρηματοδοτούνται αμιγώς από Εθνικούς πόρους του ΠΔΕ (σε εκατ. Ευρώ)**

Πρόγραμμα	2007	2008
	Πραγματοποιήσεις	Εκτιμήσεις
ΣΑΤΑ	754	835
ΘΗΣΕΑΣ	133	140
Ειδικά αναπτυξιακά προγράμματα	62	67
Ενισχύσεις αναπτυξιακών νόμων	388	100
Αποκατάσταση ζημιών από σεισμούς	17	32
Κοινωνική Πρόνοια	8	11
Επιχορήγηση ΟΑΕΔ για καταπολέμηση ανεργίας	60	54
Δωρεάν κρατική αρωγή για αποκατ. Παλλινος, Ομογ	27	22
Βελτίωση υποδοχής χώρων διανομής αθίγγανων και προσωρινής διαμονής λαθρομεταναστών	10	13
<b>ΣΥΝΟΛΟ</b>	<b>1.463</b>	<b>1.345</b>
ΛΟΙΠΑ	1.300	1.305
<b>ΓΕΝΙΚΟ ΣΥΝΟΛΟ</b>	<b>2.763</b>	<b>2.650</b>

### **2.1.1.Κρατικός Προϋπολογισμός 2008**

Έργα για την παιδεία, τον πολιτισμό και την υγεία -πρόνοια.

Εκτός από τα προαναφερόμενα έργα που καλύπτουν ένα ευρύ φάσμα δραστηριοτήτων του οικονομικού και διοικητικού περιεχομένου, μέσω του ΠΔΕ χρηματοδοτούνται επίσης δράσεις που συμβάλλουν στην πνευματική, πολιτιστική και κοινωνική ανάπτυξη. Στην κατηγορία αυτή ανήκουν οι δαπάνες για την παιδεία, τον πολιτισμό, την υγεία και την πρόνοια. Η προσπάθεια της πολιτείας είναι να δημιουργήσει τις κατάλληλες συνθήκες στην κοινωνία και να συμβάλει με διάφορες δράσεις, ώστε οι πολίτες να απολαμβάνουν τα αγαθά του πνεύματος και του πολιτισμού.

Η ταχύτητα των τεχνικών και οργανωτικών αλλαγών στην παραγωγική διαδικασία, δημιουργεί την ανάγκη συνεχούς απόκτησης νέων γνώσεων και ανάπτυξη ποικίλων δεξιοτήτων στο κοινωνικό σύνολο. Ο ρόλος της κατάρτισης και της εκπαίδευσης καθίσταται πρωταρχικός, τόσο για τους ανέργους, όσο και για τους εργαζόμενους, με ιδιαίτερη βαρύτητα στους νέους και στις γυναίκες, στον τομέα της ενίσχυσης των προοπτικών απασχόλησης, αλλά και της επαγγελματικής ανέλιξης. Το σχετικό ποσό που εγγράφεται στο ΠΔΕ του 2008 ανέρχεται στα 440

εκατομμύρια ευρώ.

Ιδιαίτερα στον τομέα της Παιδείας καταβάλλεται τεράστια προσπάθεια για τον εκσυγχρονισμό των υποδομών και τη διάχυση της γνώσης μέσω ποικίλων δράσεων στους νέους. Το ποσό που εγγράφεται στο ΠΔΕ του 2008 ανέρχεται στα 820 εκατ. ευρώ. Η συμμετοχή του τομέα αυτού στο σύνολο των δημοσίων επενδύσεων ανέρχεται στο 8,8%. Τα έργα της Παιδείας είναι έργα υποδομής, κτιριακές εγκαταστάσεις και εξοπλισμός των ΑΕΙ και των ΤΕΙ. Στην ίδια κατηγορία περιλαμβάνει και το κατασκευαστικό πρόγραμμα του ΟΣΚ για σχολικά κτήρια και υποστηρικτικές εκπαιδευτικές εργασίες σε βιβλιοθήκες, σε προγράμματα που χρηματοδοτούνται από τα ευρωπαϊκά ταμεία και στην επιμόρφωση ενηλίκων.

Οι δαπάνες για την υγεία- πρόνοια, προβλέπεται να ανέλθουν στα 209 εκατ. ευρώ το 2008. Στις δαπάνες αυτές περιλαμβάνονται, μεταξύ άλλων, δαπάνες για κτιριακές υποδομές και εξοπλισμό των νοσοκομείων, για λειτουργία παιδικών σταθμών και γηροκομείων, για την δημιουργία δομών από αποασυλοποίησης ψυχικά ασθενών όπως και δομών παροχής φροντίδας ψυχικής υγείας καθώς και δαπάνες για την αντιμετώπιση εκτάκτων αναγκών.

### **2.1.2.ΟΤΑ Α΄ Βαθμού (Δήμοι – Κοινότητες)**

Η κυριότερη πηγή εσόδων των ΟΤΑ Α΄ βαθμού είναι οι Κεντρικοί Αυτοτελείς Πόροι (ΚΑΠ), οι οποίοι αποδίδονται τόσο μέσω του τακτικού προϋπολογισμού, όσο και του προϋπολογισμού των δημοσίων επενδύσεων. Η καθαίρεση των ΚΑΠ στοχεύει στη χρηματοδότηση των ΟΤΑ από δημοτικούς πόρους του κρατικού προϋπολογισμού, το ύψος των οποίων ορίζεται ρητά από τις σχετικές διατάξεις. Οι εν λόγω αποδιδόμενοι πόροι βοηθούν αποφασιστικά στο σχεδιασμό και την υλοποίηση των στόχων και των προγραμμάτων των ΟΤΑ, συμβάλλοντας κατά το μέγιστο βαθμό στην όλη αναπτυξιακή διαδικασία της χώρας.

Επίσης έχουν θεσπιστεί και άλλοι πόροι για χρηματοδότηση έργων των ΟΤΑ Α΄ βαθμού, οι οποίοι διατίθενται μέσω του αναπτυξιακού προγράμματος «Θησέας» από τον προϋπολογισμό δημοσίων επενδύσεων.

Πέραν των ανωτέρω εσόδων από τους ΚΑΠ, στους ΟΤΑ Α΄ βαθμού διατίθενται και άλλοι σημαντικοί πόροι από το κρατικό προϋπολογισμό με τη μορφή επιχορήγησης.

#### **Πόροι ΟΤΑ Α΄ βαθμού**

Οι συνολικές πιστώσεις που προβλέπονται στον τακτικό προϋπολογισμό έτους 2009 για τους ΟΤΑ Α΄ βαθμού, εκτός του ποσού που αφορά την τακτοποίηση των υποχρεώσεων παρελθόντων ετών, που ανέρχονται στο ποσό των 3.462,6 εκατ. ευρώ, αυξημένος κατά 16,7% σε σχέση με το 2008.

## 2.2.Επιχορηγήσεις

Για επιχορηγήσεις το 2009 έχουν προβλεφθεί οι συνολικές πιστώσεις ποσού 106,3 εκατ. ευρώ, μειωμένες κατά 38,2% σε σχέση με το τρέχον έτος. Η μείωση αυτή οφείλεται στο γεγονός ότι οι πιστώσεις για τη μερική απασχόληση προσωπικού και άλλες δαπάνες εγγράφονται στον προϋπολογισμό του ΥΠΕΣ, καθώς και άλλων πολλών υπουργείων και μεταφέρονται στους ΟΤΑ κατά τη διάρκεια εκτέλεσης του προϋπολογισμού ανάλογα με τα εγκεκριμένα προγράμματα.

### Ανάλυση επιχορηγήσεων τακτικού προϋπολογισμού

Επιχορηγούμενοι φορείς	2008 Εκτιμήσεις πραγμ/σεων	2009 Προβλέψεις	Μεταβολή % 2009/08
Οργανισμοί και ιδρύματα υγείας	287	305	6,3
Οργανισμοί και ιδρύματα πρόνοιας	105	109	3,6
Οργανισμοί κοινωνικής πολιτικής	136	155	13,9



## **2.3. Προϋπολογισμος Δήμου Πατρέων**

### **Επιχειρησιακό σχέδιο 320 εκατ. ευρώ**

Μετά από προσπάθειες δύο χρόνων η Δημοτική Αρχή της Πάτρας κρατά πλέον στα χέρια της το ολοκληρωμένο Επιχειρησιακό Πρόγραμμα για την περίοδο 2008 – 2010 και το Ενιαίο Στρατηγικό και Επιχειρησιακό Σχέδιο Ανασυγκρότησης του Δήμου και των Νομικών του Προσώπων. Πρόκειται για δύο μελέτες – εργαλεία όπου η μεν πρώτη περιγράφει τους στρατηγικούς στόχους του Δήμου για τα επόμενα χρόνια, ενώ η δεύτερη είναι το προϊόν της συνεργασίας με το Πανεπιστήμιο Πατρών και περιγράφει τον τρόπο ανασυγκρότησης και εκσυγχρονισμού των υπηρεσιών του Δήμου. Στο σημερινό φύλλο θα παρουσιάσουμε τις βασικές πτυχές του Επιχειρησιακού Προγράμματος του Δήμου για την επόμενη διετία,

ενώ στο επόμενο, ο «Σ.Ε.» θα παρουσιάσει τις κυριότερες διαπιστώσεις και προτάσεις του Στρατηγικού Σχεδίου Ανασυγκρότησης των υπηρεσιών του Δήμου. Οι συντάκτες του Επιχειρησιακού Προγράμματος του Δήμου Πατρέων για την περίοδο 2008 – 2010 οριοθετούν τον στρατηγικό στόχο που θα πρέπει να έχει η πόλη για το προσεχές διάστημα, στην ανάδειξη της Πάτρας σε Εθνικό Πόλο Οικονομικής Ανάπτυξης και Πολιτισμού με ταυτόχρονη δημιουργία προϋποθέσεων μιας ανοικτής, φιλόξενης, ελκυστικής και ανθρώπινης πόλης.

Η επιλογή αυτού του στόχου επιβάλλει τον σχεδιασμό και διεκδίκηση έργων όπως και την ανάληψη δράσεων σε τρεις βασικούς άξονες που αφορούν:

1. Την διεκδίκηση έργων που υπερβαίνουν το Δήμο αλλά είναι καθοριστικά για την εξέλιξη του.
2. Την υλοποίηση έργων που βελτιώνουν την καθημερινότητα και ανταποκρίνονται στις απαιτήσεις των κατοίκων και αποτελούν αρμοδιότητα του Δήμου.
3. Την αναδιοργάνωση και την βελτίωση της αποτελεσματικότητας του Δήμου τόσο στην αξιοποίηση χρηματοδοτήσεων όσο και στην βελτίωση των παρεχομένων υπηρεσιών προς τον πολίτη.

Τα έργα και οι ενέργειες που προτείνονται μέσα από το Επιχειρησιακό Πρόγραμμα στοχεύουν στην ανάδειξη της Πάτρας σε «επώνυμο» Δήμο, με υποδομές τοπικής αλλά και υπέρ-τοπικής σημασίας, οι οποίες θα έχουν την δυνατότητα να υποστηρίξουν αναπτυξιακές δραστηριότητες. Επίσης, στοχεύουν στη βελτίωση της διαβίωσης και καθημερινότητας των πολιτών, την προσέλκυση κατοίκων και επιχειρήσεων, μέσα από έργα διαμόρφωσης περιβάλλοντος εργασίας, διαβίωσης, αναψυχής, προσβασιμότητας και μεταφορών, κυρίως όσον αφορά τα ποιοτικά χαρακτηριστικά της ζωής μιας μεσαίας αστικής οικογένειας.

Το σχέδιο περιγράφει ακόμα τον τρόπο συνολικής αναβάθμισης της πόλης με ανάδειξη χώρων, υπηρεσιών και δραστηριοτήτων ανθρωπογενούς περιβάλλοντος, στο σύνολο της πόλης, μέσω της εκτέλεσης σειράς έργων και ενεργειών για την Βελτίωση του Αστικού Περιβάλλοντος

Οι μελετητές τονίζουν την ανάγκη αξιοποίησης των χρηματοδοτήσεων από τον Δήμο και την ένταξη έργων στο ΕΣΠΑ 2007-2013 και την διαμόρφωση μιας κοινής συνείδησης ότι πρέπει να αλλάξουν συνήθειες, αντιλήψεις και πρακτικές καθημερινότητας, αλλά και έμπρακτης συνεισφοράς του συνόλου των πολιτών, στην κατεύθυνση υλοποίησης του στρατηγικού στόχου και των κοινών, ουσιαστικών και διαρκών συμφερόντων της πόλης και των πολιτών της.

Στο πλαίσιο αυτό επισημαίνεται ως προτεραιότητα και η άμεση αναδιοργάνωση της λειτουργίας του Δήμου αλλά και των εξαρτωμένων δομών τόσο σε θέματα στελέχωσης και προγραμματισμού όσο και σε χρηματοοικονομική αποτελεσματικότητα και οικονομίες κλίμακας.

### **Βελτίωση ποιότητας ζωής**

Προβλέπονται πολλές παρεμβάσεις στον άξονα των έργων και δράσεων για τον Πολιτισμό και Τουρισμό, και στον άξονα Κοινωνική Πολιτική, Παιδεία και Αθλητισμός προτείνεται η προώθηση προγραμμάτων εκπαίδευσης ενηλίκων και ειδικών ομάδων του πληθυσμού, ενέργειες ενίσχυσης επαγγελματικού προσανατολισμού και συμβουλευτικής, δράσεις υγείας και κοινωνικής φροντίδας, νέοι παιδικοί και βρεφονηπιακοί σταθμοί, ολοκληρωμένα Προγράμματα Παροχής Υγείας και Πρόνοιας, βελτίωση των ΚΑΠΗ, δράσεις στήριξης των ΑΜΕΑ, αξιοποίηση του Παμπελοποννησιακού Σταδίου με κύριο άξονα την αθλητική δραστηριότητα, διεκδίκηση της ανακατασκευής του κολυμβητηρίου στην Αγυιά και ανάπτυξη του περιβάλλοντος αθλητικού κ.ά

### **2.3.1.Επιχειρησιακό Πρόγραμμα Δυτικής Ελλάδος 2007-2013**

#### **Χρηματοδότηση στο πλαίσιο του 10%- με ρήτρα ευελιξίας.**

Το παρόν περιφερειακό επιχειρησιακό πρόγραμμα δύναται να χρηματοδοτήσει, κατά συμπληρωματικό τρόπο και ενός ορίου 10% της κοινοτικής χρηματοδότησης του κάθε άξονα προτεραιότητάς του, δράσεις που εμπίπτουν στο πεδίο συνδρομής του ΕΚΤ, εφόσον απαιτούνται για την ικανοποιητική υλοποίηση μιας πράξης και συνδέονται άμεσα με αυτήν. Στο πλαίσιο του παρόντος Άξονα Προτεραιότητας δύναται να γίνει χρήση της ρήτρας ευελιξίας για τη χρηματοδότηση κατηγοριών παρεμβάσεων τύπου ΕΚΤ σχετικών με την παροχή υπηρεσιών κοινωνικής φροντίδας, όπως «Βοήθεια στο Σπίτι», «Κοινωνική Μέριμνα», «ΚΗΦΗ», οι οποίες εμπίπτουν στην πολιτική κοινωνικής συνοχής της Περιφέρειας, ενισχύουν το στόχο του Άξονα Προτεραιότητας για τη βελτίωση της ποιότητας ζωής των κατοίκων της Περιφέρειας και το γενικό στόχο 9 του ΕΣΠΑ, και θα συμβάλουν κατά τρόπο συμπληρωματικό στην υλοποίηση των ενδεικτικών κυρίων κατηγοριών παρεμβάσεων του εν λόγω Άξονα Προτεραιότητας σχετικών με τις υποδομές Υγείας και Κοινωνικής Φροντίδας.

Η χρηματοδότηση των παραπάνω κατηγοριών παρεμβάσεων του τύπου ΕΚΤ με χρήση της ρήτρας ευελιξίας θα γίνει σύμφωνα με τους όρους του θεσμικού πλαισίου, το οποίο θα εκπονηθεί από το Υπουργείο Απασχόλησης και Κοινωνικής Προστασίας και το οποίο θα διασφαλίζει την εξατομικευμένη παροχή υπηρεσιών κοινωνικής φροντίδας στους τελικούς ωφελούμενους. Η εν λόγω χρηματοδότηση θα αφορά μεταβατική περίοδο με καταληκτική ημερομηνία την 31/12/2010, η οποία θα επιτρέψει την πλήρη υλοποίηση σχετικής Συστημικής Παρέμβασης στο πλαίσιο του Επιχειρησιακού Προγράμματος «Ανάπτυξη Ανθρώπινου Δυναμικού» που στοχεύει στη δημιουργία και εφαρμογή ενός βιώσιμου

συστήματος παροχής υπηρεσιών κοινωνικής φροντίδας.

## **2.4. Ευρωπαϊκα Προγράμματα**

### **2.4.1. Ευρωπαϊκό Κοινωνικό Ταμείο**

Το ΕΚΤ είναι αφοσιωμένο στην προώθηση της απασχόλησης στην Ε.Ε. Βοηθά τα κράτη μέλη να εξοπλίσουν καλύτερα το εργατικό δυναμικό και τις εταιρίες της Ευρώπης, προκειμένου να αντιμετωπίσουν νέες, παγκόσμιες προκλήσεις. Εν συντομία:

- Η χρηματοδότηση κατανέμεται στα κράτη μέλη και τις περιφέρειες, ιδιαίτερα εκείνες όπου η οικονομική ανάπτυξη υστερεί.
- Είναι ένα βασικό στοιχείο της στρατηγικής της Ε.Ε. για Ανάπτυξη και Απασχόληση, η οποία έχει στόχο τη βελτίωση της ζωής των πολιτών της Ε.Ε., παρέχοντάς τους καλύτερες δεξιότητες και καλύτερες εργασιακές προοπτικές.
- Κατά την περίοδο 2007-2013, περίπου 75 δις € θα κατανεμηθούν στα κράτη μέλη και τις περιφέρειες της Ε.Ε. προκειμένου να επιτευχθούν οι στόχοι του.

Η στρατηγική και ο προϋπολογισμός του ΕΚΤ είναι αντικείμενο διαπραγμάτευσης και αποφάσεων των κρατών μελών της Ε.Ε., του Ευρωπαϊκού Κοινοβουλίου και της Ευρωπαϊκής Επιτροπής. Σε αυτή τη βάση, σχεδιάζονται επταετή Λειτουργικά Προγράμματα από τα κράτη μέλη σε συνεργασία με την Ευρωπαϊκή Επιτροπή.

Αυτά τα Λειτουργικά Προγράμματα στη συνέχεια υλοποιούνται μέσω μιας μεγάλης γκάμας οργανισμών, τόσο στο δημόσιο όσο και στον ιδιωτικό τομέα. Στους οργανισμούς αυτούς συμπεριλαμβάνονται εθνικές, περιφερειακές και τοπικές αρχές, ιδρύματα εκπαίδευσης και κατάρτισης, μη κυβερνητικές οργανώσεις (ΜΚΟ) και ο τομέας εθελοντισμού, καθώς και κοινωνικοί εταίροι, π.χ. συνδικάτα και συμβούλια εργασίας, βιομηχανικοί και επαγγελματικοί σύνδεσμοι και επιμέρους εταιρίες.

### **2.4.2. Πρόγραμμα PROGRESS**

Το PROGRESS είναι το πρόγραμμα της ΕΕ υπέρ της απασχόλησης και της κοινωνικής αλληλεγγύης. Θεσπίστηκε για να χρηματοδοτήσει την υλοποίηση των στόχων της Ευρωπαϊκής Ένωσης στους τομείς της απασχόλησης, των κοινωνικών υποθέσεων και των ίσων ευκαιριών, όπως ορίζονται στην κοινωνική ατζέντα. Το πρόγραμμα συμβάλλει επίσης στην επίτευξη των στόχων της ευρωπαϊκής στρατηγικής της Λισαβόνας για την ανάπτυξη και την απασχόληση.

Το πρόγραμμα PROGRESS, που λειτουργεί από κοινού με το Ευρωπαϊκό Κοινωνικό Ταμείο (ΕΚΤ), ξεκίνησε το 2007 και θα ολοκληρωθεί το 2013. Αντικαθιστά τα τέσσερα προηγούμενα προγράμματα που έληξαν το 2006 και κάλυπταν δράσεις κατά των διακρίσεων, θέματα ισότητας ανδρών και γυναικών, μέτρα απασχόλησης και την καταπολέμηση του κοινωνικού αποκλεισμού. Η ΕΕ επέλεξε ένα ενιαίο πρόγραμμα με στόχο τον εξορθολογισμό και την απλούστευση της διαδικασίας χρηματοδότησης και την επικέντρωση των δραστηριοτήτων της έτσι ώστε να βελτιωθεί ο αντίκτυπός τους.

Το πρόγραμμα PROGRESS διασφαλίζει ότι η κοινωνική πολιτική της ΕΕ εξακολουθεί να αντιμετωπίζει τις μείζονες προκλήσεις και επικεντρώνεται σε δράσεις που απαιτούν συντονισμένες προσπάθειες σε ευρωπαϊκό επίπεδο. Στηρίζει τα κράτη μέλη στην προσπάθειά τους να υλοποιήσουν τις δεσμεύσεις τους για τη δημιουργία περισσότερων και καλύτερων θέσεων εργασίας, την εξασφάλιση ίσων ευκαιριών για όλους και την ενιαία εφαρμογή της ευρωπαϊκής νομοθεσίας.

Ο συνολικός προϋπολογισμός του προγράμματος PROGRESS είναι 743,25 εκατομμύρια ευρώ για επτά χρόνια (2007-2013). Η ΕΕ θα χρησιμοποιήσει αυτόν τον προϋπολογισμό για να προωθήσει τη μεταρρύθμιση και τον εκσυγχρονισμό πέντε τομέων:

- Απασχόληση
- Κοινωνική ένταξη και προστασία
- Συνθήκες εργασίας
- Καταπολέμηση των διακρίσεων
- Ισότητα των φύλων

Στο πρόγραμμα PROGRESS μπορούν να συμμετάσχουν τα 27 κράτη μέλη της ΕΕ, οι υποψήφιοι για ένταξη χώρες και οι χώρες ΕΖΕΣ/ΕΟΧ. Απευθύνεται σε κράτη μέλη, τοπικές και περιφερειακές αρχές, δημόσιες υπηρεσίες απασχόλησης και εθνικές στατιστικές υπηρεσίες. Στο πρόγραμμα μπορούν να συμμετάσχουν εξειδικευμένοι φορείς, πανεπιστήμια και ερευνητικά ινστιτούτα, καθώς και κοινωνικοί εταίροι και μη κυβερνητικές οργανώσεις.

Η Επιτροπή επιλέγει τα προς χρηματοδότηση έργα μέσω προσκλήσεων υποβολής προσφορών ή προσκλήσεων υποβολής προτάσεων. Το ανώτατο ποσοστό συγχρηματοδότησης είναι 80% εκτός ορισμένων εξαιρέσεων.

### **2.4.3. Ευρωπαϊκά Στατιστικά Στοιχεία**

Η διατηρήσιμη οικονομική ανάπτυξη αντικατοπτρίζεται στο ΑΕΠ κατά κεφαλήν εργαζόμενο σε μονάδες αγοραστικής δύναμης (ΜΑΔ), το οποίο βελτιώθηκε σταθερά έως το 97,2% του μέσου όρου της ΕΕ το 2008. Το ποσοστό απασχό-



λησης αυξάνεται, ιδίως για τις γυναίκες, εξακολουθεί όμως να βρίσκεται κάτω από το μέσο όρο της ΕΕ, ανερχόμενο σε 61,4% το 2007 (ΕΕ-27:65,4%) αν και εξαιρετικά χαμηλό για τους νέους και τις γυναίκες (47,9% το 2007, ΕΕ-27: 58,3%).

Το ποσοστό ανεργίας στην Ελλάδα (8,3% το 2007) παραμένει υψηλότερο από το αντίστοιχο ποσοστό για την ΕΕ-27 συνολικά. Τα τελευταία στοιχεία για το 2008 δείχνουν περαιτέρω μείωση της ανεργίας που προέρχεται κυρίως από μείωση του ποσοστού ανεργίας των γυναικών (από 12,8% το 2007 σε 10,9% το δεύτερο τετράμηνο του 2008). Η ανεργία εξακολουθεί να πλήττει κυρίως τους νέους και τις γυναίκες μαζί με ευπαθείς ομάδες πληθυσμού π.χ άτομα με αναπηρία. Η μακροχρόνια ανεργία παραμένει υψηλή, ανερχόμενη σε 4,1% το 2007 (ΕΕ-27: 3,1%) με σημαντική ανισορροπία ως προς τα φύλα: 2,2% για τους άνδρες, 7,0% για τις γυναίκες (ΕΕ-27: 3.1%). Ως αποτέλεσμα της παγκόσμιας χρηματοοικονομικής κρίσης, υπάρχουν ενδείξεις πιθανής αύξησης του ποσοστού ανεργίας για το 2009. Η οικονομική δραστηριότητα, κυρίως στον τομέα του τουρισμού, αναμένεται να επιβραδυνθεί λόγω της χαμηλότερης εξωτερικής ζήτησης.

Οι δαπάνες κοινωνικής προστασίας βρίσκονται στο 23,6% του ΑΕΠ το 2006, κάτω από το μέσο όρο της ΕΕ. Το μερίδιο των δαπανών για την κοινωνική προστασία που δεν αναλώθηκε σε συντάξεις εξακολούθησε να αυξάνεται το 2008, σε 17,9% του ΑΕΠ από 17,3% το 2007. Σκοπός της κυβέρνησης είναι να προσεγγίσει το 18,4% έως το 2010. Το ποσοστό των ατόμων που αντιμετωπίζουν τον κίνδυνο φτώχειας παραμένει υψηλό, ανερχόμενο σε 20% έναντι του μέσου όρου της ΕΕ που ήταν 16% το 2007, και πλήττει άντρες και γυναίκες αναλογικά. Ο κίνδυνος φτώχειας για άτομα μεγαλύτερης ηλικίας (65 ετών και άνω), αν και μειώνεται, εξακολουθεί να είναι υψηλό (23% το 2007 έναντι 28% το 2005 ΕΕ-27: 16% το 2007). Το 2007, το 7,9% των φτωχών δεν είχε πρόσβαση σε υγειονομική περίθαλψη. Το ποσοστό παιδικής φτώχειας ανερχόταν σε 23% στην Ελλάδα το 2007 (ΕΕ-27:19%). Οι αλλοδαποί (εκτός ΕΕ-27) πλήττονται λιγότερο από την ανεργία (7,5% σε σύγκριση με το συνολικό ποσοστό ανεργίας του 8,3% το 2007), πλήττεται όμως από μεγαλύτερο κίνδυνο φτώχειας που συνδέεται με την αδήλωτη και την ανασφάλιστη εργασία.

#### **2.4.3.1. Μακροχρόνια φροντίδα.**

Το σύστημα μακροχρόνιας φροντίδας είναι μικτό και περιλαμβάνει άμεσες παροχές μέσω κοινωνικών υπηρεσιών, την κάλυψη αναγκών για φροντίδα μέσω των ασφαλιστικών ταμείων, φορολογικές ελαφρύνσεις και την έμμεση παροχή φροντίδας. Στις υπηρεσίες της μακροχρόνιας φροντίδας περιλαμβάνονται η αποκατάσταση, η κοινωνική φροντίδα, η φροντίδα κατ οίκον, καθώς και δραστηριότητες απασχόλησης και ενίσχυσης από δημόσια και ιδιωτικά ιδρύματα. Θα

συνεχιστεί η εφαρμογή προγραμμάτων που συγχρηματοδοτούνται από τα διαρθρωτικά ταμεία, όπως τα ολοήμερα σχολεία, η παροχή συμβουλών, η εκπαίδευση και η κατάρτιση για τους αναπήρους και η φροντίδα κατ'οίκον για τους ηλικιωμένους, έτσι ώστε να μπορούν οι εργαζόμενες γυναίκες με εξαρτώμενα μέλη οικογένειας να ανταποκρίνονται στο ωράριο εργασίας τους. Η Εθνική στρατηγική έχει ως σκοπό να βελτιώσει το υπάρχον μοντέλο και να το μετατρέψει από «κλινικό» σε «κοινωνικό» π.χ. επιδιώκει την αποιδρυματοποίηση των ψυχικά ασθενών, που αναπτύσσεται κυρίως σε τοπικό επίπεδο και να βελτιώσει την αποτελεσματικότητα των συστημάτων υγείας και μακροχρόνιας φροντίδας με την επέκταση του πεδίου της πρωτοβάθμιας υγειονομικής περίθαλψης.

#### **2.4.3.2. Μακροχρόνια βιωσιμότητα**

Η εκτίμηση του συνολικού κόστους της μακροχρόνιας φροντίδας είναι δύσκολη λόγω της πληθώρας των φορέων παροχής και των μορφών των παρεχόμενων υπηρεσιών. Μεγάλο μέρος της μακροχρόνιας φροντίδας παρέχεται άτυπα από την οικογένεια και είναι συνεπώς δύσκολο να αποτιμηθεί με όρους κόστους. Στον μικτό χρηματοδοτικό σύστημα της επίσημης μακροχρόνιας φροντίδας έρχονται να προστεθούν και οι διαφορές στα ποσοστά χρηματοδότησης που ποικίλλουν ανάλογα με το είδος της φροντίδας και το νομικό καθεστώς του φορέα παροχής. Οι μηχανισμοί ελέγχου του κόστους έχουν αδυναμίες και δεν υπάρχει και ένα εκτενές πλαίσιο αξιολόγησης του κόστους (με βάση είτε την αξιολόγηση των αναγκών είτε τις δημογραφικές προβολές). Ο συντονισμός ανάμεσα στις ιατρικές υπηρεσίες και τις υπηρεσίες φροντίδας και τους πολλούς παράγοντες που εμπλέκονται στην μέτρηση της ποιότητας στην κοινωνική μέριμνα είναι ελλιπής. Στο ΕΣΠΑ εκφράζεται η πρόθεση των αρμοδίων αρχών να αξιοποιήσουν αποτελεσματικά όλους τους διαθέσιμους πόρους σε Εθνικό επίπεδο, σε επίπεδο ΕΕ ή σε άλλο διεθνές επίπεδο, ώστε να αντιμετωπίσουν τη ζήτηση. Επιπλέον η αύξηση της απασχόλησης ατόμων που παρέχουν φροντίδα, η αξιολόγηση των πόρων που διατίθενται και η προώθηση συμπράξεων δημόσιου και ιδιωτικού τομέα, αναμένεται ότι θα συμβάλουν στη βελτίωση και την επέκταση νέων μονάδων φροντίδας.

## ΚΕΦΑΛΑΙΟ 3<sup>ο</sup>

### ΔΟΜΕΣ ΠΡΟΝΟΙΑΣ ΣΤΗΝ ΑΥΤΟΔΙΟΙΚΗΣΗ, Η ΠΕΡΙΠΤΩΣΗ ΤΟΥ ΔΗΜΟΥ ΠΑΤΡΕΩΝ

#### 3.1.Γενικά Χαρακτηριστικά της Πάτρας

Η Πάτρα είναι η τρίτη μεγαλύτερη πόλη της Ελλάδας, με πληθυσμό που ξεπερνά τους 200.000 κατοίκους. Είναι πρωτεύουσα του νομού Αχαΐας και αποτελεί το μητροπολιτικό κέντρο της Δυτικής Ελλάδας

Η ιστορία της χάνεται στα βάθη των αιώνων, με φιλόξενους κατοίκους, με απaráμιλλη φυσική ομορφιά, με πλούσια πολιτιστική και πολιτική παράδοση, με σύγχρονο πνεύμα και εμπλουτισμένες υποδομές.



Η Πάτρα οικονομικό κέντρο Δυτ. Ελλάδος.

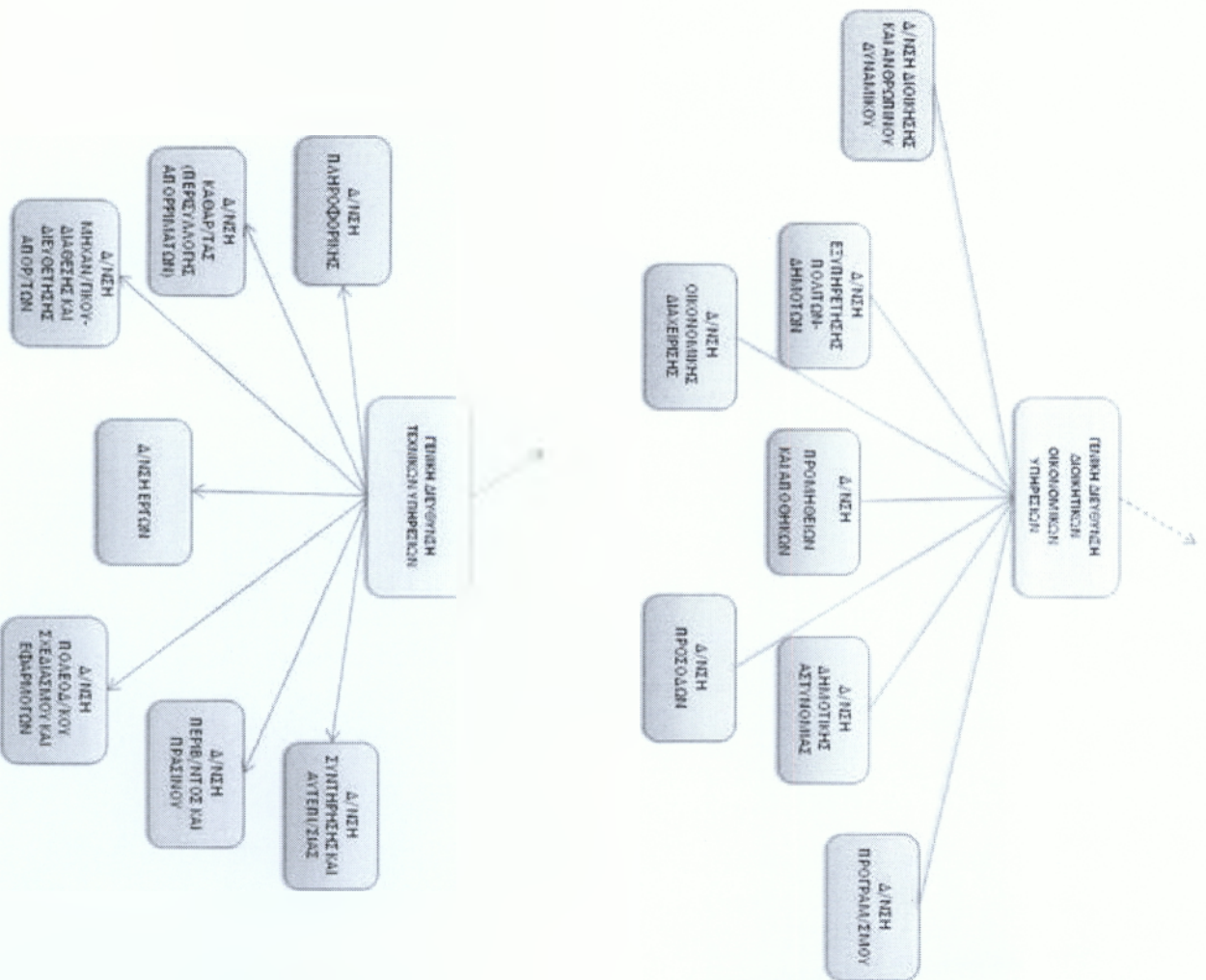
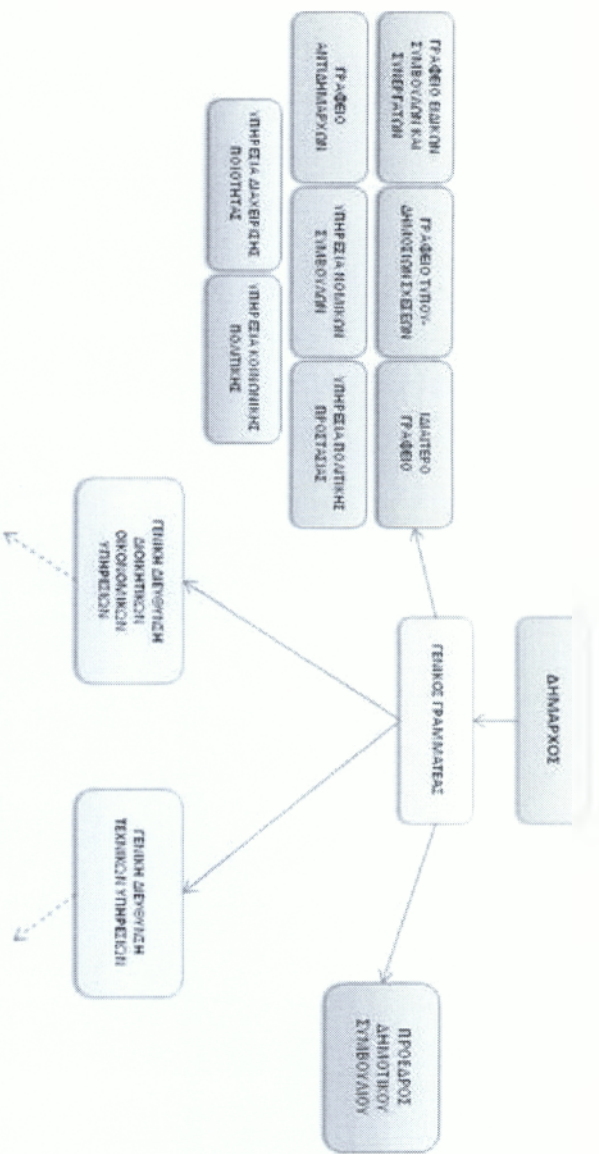
Σήμερα με την βοήθεια και της Δημοτικής Αρχής έχει αναπτυχθεί ένα καινούργιο όραμα και σε συνεργασία δημόσιου και ιδιωτικού τομέα αναδύεται μια νέα δυναμική Πάτρα. Μια Πάτρα με κοινωνική οργάνωση, με μέριμνα για την εκπαίδευση και την επιμόρφωση, με στόχο την απασχόληση για όλους. Μια Πάτρα με σύγχρονες υποδομές, αποδοτικές υπηρεσίες, μικρές και ευέλικτες παραγωγικές μονάδες προηγμένης τεχνολογίας, καταρτισμένους με σύγχρονη τεχνογνωσία ανθρώπινους πόρους. Η Πάτρα είναι σήμερα έτοιμη ν' αναλάβει έναν επιτελικό ρόλο, αποτελώντας σημείο αναφοράς αλλά και πεδίο συνεργασίας όλων των πολιτικών, κοινωνικών και οικονομικών δυνάμεων της περιοχής. Μπορεί να σχεδιάσει κοινή στρατηγική, να δώσει κατευθύνσεις, να συμβάλει στη δημιουργία δεσμών επικοινωνίας μεταξύ των τοπικών φορέων και των εγχώριων και διεθνών μηχανισμών που δημιουργούν νέες, επαναστατικές πραγματικότητες στην οικονομία και την αγορά. Να αξιοποιήσει την μοναδικής στρατηγικής σημασίας γεωγραφική της θέση ως πύλη της Ελλάδας στην Ευρώπη. Να ανοίξει αυτή την πύλη και να υποδεχθεί ιδέες, ρεύματα, θρησκείες, πολιτισμούς, λαούς και εμπορεύματα και αξιοποιώντας όλα αυτά προσθέτοντας και το δικό της στίγμα να γίνει το πολιτισμικό και εμπορικό σταυροδρόμι της Ευρώπης. Ήδη η Πάτρα πέρα από κομβικό σημείο του ευρωπαϊκού δικτύου μεταφορών αποτελεί και διεθνή πόλο επιχειρηματικής και επιστημονικής έρευνας Η ιστορική πρωτεύουσα της Δυτικής

Ελλάδας, εκμεταλλευόμενη τους Ολυμπιακούς αγώνες του 2004 και τον θεσμό της Πολιτιστικής Πρωτεύουσας του 2006, είναι βέβαιο ότι θα βρει τον πραγματικό της ρόλο, που δεν είναι άλλος από το να οδηγήσει, μέσα από την δική της ανάπτυξη, την Δυτική Ελλάδα στην Οικονομική και Πολιτιστική πρωτοπορία.

### **3.2. Οργανόγραμμα Δήμου Πατρέων**

Ο **Δήμος Πατρέων** παρέχει μια σειρά δημοτικών υπηρεσιών προς όφελος των κατοίκων, των επιχειρήσεων, και των επισκεπτών της πόλης. Ο Δήμος είναι οργανωμένος στις εξής Διευθύνσεις και τμήματα:





### **3.3. Η κοινωνική πολιτική του Δήμου Πατρέων**

Ο Δήμος Πατρέων αντιμετωπίζει τα θέματα κοινωνικής πολιτικής, υγείας και πρόνοιας με αίσθημα κοινωνικής ευθύνης.

Έκφραση της πολιτικής βούλησης για κοινωνική πρόνοια, αποτελεί η δημιουργία Αντιδημαρχίας Κοινωνικής Πολιτικής, καθώς και η λειτουργία φορέων μέσω των οποίων ασκείται κοινωνική πολιτική και συγκεκριμένα:

- α. Δημοτικού Οργανισμού Υγείας Πρόνοιας
- β. Δημοτικού Βρεφοκομείου
- γ. ΚΑΠΗ
- δ. Δημοτικών Παιδικών Σταθμών
- ε. Δημοτικής Μέριμνας

Με αυτό το τρόπο ο Δήμος επιδιώκει, μεταξύ άλλων, την καλύτερη δυνατή επαφή με τις πληττόμενες από την όποια κοινωνική ή και οικονομική κρίση, ομάδες πληθυσμού.

#### **3.3.1 Κοινωνικές Υπηρεσίες του Δήμου Πατρέων**

##### **3.3.1.1. Ο Δημοτικός Οργανισμός Υγείας και Πρόνοιας (ΔΟΥΠ)**

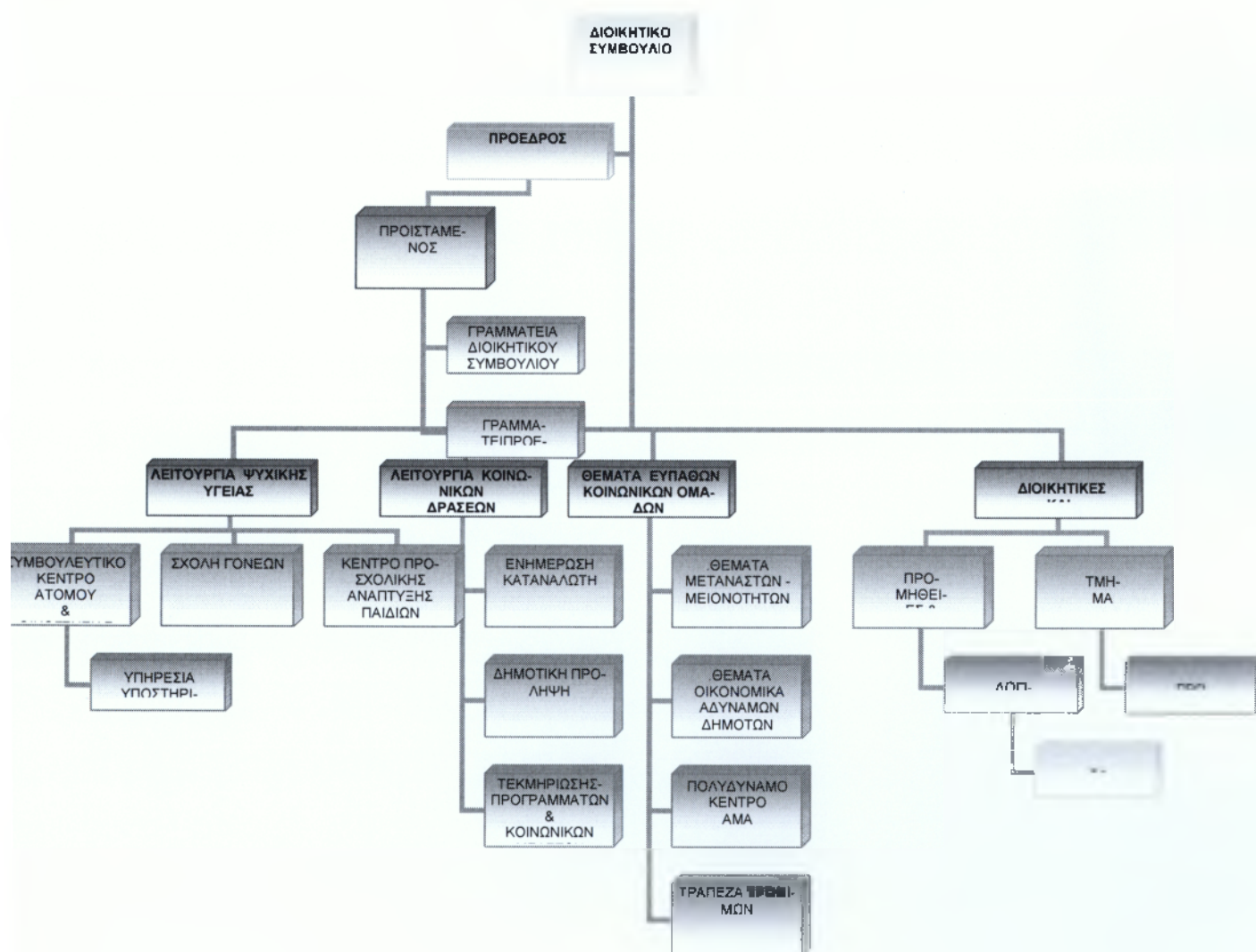
Ο ΔΟΥΠ του Δήμου Πατρέων, είναι μια υπηρεσία του Δήμου Πατρέων. Αποτελεί το θεσμοθετημένο πλαίσιο λειτουργίας μιας σειράς υπηρεσιών και προγραμμάτων που εδώ και χρόνια υλοποιεί ο Κοινωνικός Τομέας του Δήμου Πατρέων. Η υπηρεσία απευθύνεται τόσο σε ειδικές ομάδες πληθυσμού, όπως άτομα με αναπηρίες, ευπαθείς κοινωνικές ομάδες κ.λπ. καθώς και στο γενικό πληθυσμό, με δράσεις πρόληψης υποστήριξης και προαγωγής της υγείας.

##### **3.3.1.2. Γενικό θεσμικό πλαίσιο Δημοτικού Οργανισμού Υγείας και Πρόνοιας (ΔΟΥΠ)**

Ο Δημοτικός Οργανισμός Υγείας και Πρόνοιας του Δήμου Πατρέων ξεκίνησε επίσημα τη λειτουργία του στις 15/10/2003 (ΦΕΚ 1523. 15.10.2003) και τροποποιήθηκε τον Απρίλιο (ΦΕΚ 659/9.03.2009).

Οι Υπηρεσίες του Δημοτικού Οργανισμού Υγείας-Πρόνοιας διαρθρώνονται σε επίπεδο Αυτοτελούς Γραφείου και όλες οι αρμοδιότητες του Ν.Π.Δ.Δ. ασκούνται από αυτό.

## Οργανόγραμμα του ΔΟΥΠ



## **Υπηρεσίες ΔΟΥΠ**

### **Α) Συμβουλευτικό Κέντρο Ατόμου και Οικογένειας**

Το Συμβουλευτικό Κέντρο αποτελεί υπηρεσία του κοινωνικού τομέα που διενεργήθηκε για να στηρίξει δημότες που αντιμετωπίζουν προβλήματα στην προσωπική- οικογενειακή αλλά και κοινωνική- επαγγελματική τους ζωή.

Επίσης έχει την δυνατότητα να παρέμβει στο χώρο του σχολείου με ενημέρωση και συζητήσεις με τους μαθητές και τους γονείς σε θέματα που αφορούν τις σχέσεις στην οικογένεια, αλλά και την ανάπτυξη της προσωπικότητας των εφήβων.

**Σκοπός** του είναι να στηρίξει τον άνθρωπο στην προσπάθειά του για το ατομική ολοκλήρωση, δημιουργική ζωή καθώς και ικανοποιητικές οικογενειακές και κοινωνικές σχέσεις.

#### **Απευθύνεται σε:**

- Γονείς
- Παιδιά-Εφήβους
- Νέους
- Τοπική κοινωνία

#### **Στελεχώνεται από εξειδικευμένο επιστημονικό προσωπικό:**

- Ψυχολόγους
- Κοινωνικούς λειτουργούς
- Συνεργάζεται με το σύνολο των φορέων παροχής ψυχικής υγείας της περιοχής μας

#### **Δράσεις του συμβουλευτικού κέντρου της οικογένειας**

- Ατομική στήριξη και συμβουλευτική σε:
- Γονείς με προβλήματα παιδιών στην παιδική και εφηβική ηλικία
- Ζευγάρια με προβλήματα επικοινωνίας
- Νέους με έντονες ανησυχίες, αγχώδεις διαταραχές και φοβικές καταστάσεις
- Άτομα που αντιμετωπίζουν αδιέξοδα στην προσωπική και κοινωνική τους ζωή και έντονες συγκρουσιακές καταστάσεις
- Ομάδες γονέων

#### **Ακόμα υλοποιούνται :**

- Επισκέψεις σε δημοτικά σχολεία -συνεργασία με διευθυντές για περιπτώσεις μαθητών με δυσκολία προσαρμογής στο σχολικό περιβάλλον
- Ενημέρωση -παρέμβαση για θέματα υγείας σε συλλόγους, σχολεία, εκ-



- παιδευτικούς οργανισμούς, φορείς, υπηρεσίες, επιχειρήσεις, κ.τ.λ.
- Στήριξη ανύπαντρων μητέρων, τόσο σε συναισθηματικό όσο και σε κοινωνικοοικονομικό επίπεδο
- Ενημερωτικές συναντήσεις -συζητήσεις με ομάδες και με Συλλόγους Γονέων
- Ομάδες συμβουλευτικής στην τρίτη ηλικία.

#### **Συνεργασίες**

- Συντονισμένη δράση των επιμέρους φορέων και υπηρεσιών
- Αλληλοενημέρωση για τις δραστηριότητες που αναπτύσσονται στην περιοχή μας
- Πιθανή παραπομπή και παρακολούθηση των περιστατικών
- Ανάπτυξη από κοινού δραστηριοτήτων, όπου κρίνεται σκόπιμο

#### **Δικτύωση**

- Με φορείς πρόληψης και θεραπείας εξαρτησιογόνων ουσιών- αλκοόλ
- Με Μ.Π.Σ του Π.Τ.Δ.Ε του Πανεπιστημίου Πατρών και ΣΕΛΕΤΕ
- Με συμβουλευτικά κέντρα σε άλλους δήμους
- Με άλλους φορείς υγείας της πόλης
- Συνεργασία του Συμβουλευτικού Κέντρου με τους Σχολικούς Συμβούλους Δημοτικής Εκπαίδευσης για περιπτώσεις παιδιών που αντιμετώπιζαν προβλήματα προσαρμογής στο χώρο του σχολείου
- Ενημερωτικές εκπομπές στα τοπικά ΜΜΕ, που αφορούν στην οικογένεια και το παιδί.

### ***B) Υπηρεσία Υποστήριξης Γυναικών Θυμάτων Κακοποίησης***

Απευθύνεται σε γυναίκες που υφίστανται μέσα στην οικογένεια βία και κακοποίηση, κάθε μορφής, σωματική, ψυχολογική, συναισθηματική. Οι γυναίκες μπορούν ανάλογα με το αίτημά τους έχουν ψυχολογική, νομική ή κοινωνική συμβουλευτική από τα στελέχη του Δ.Ο.Υ.Π.

#### **ΠΑΡΕΧΕΙ:**

##### **Ατομική Συμβουλευτική**

- **Ψυχολογική υποστήριξη** για την ενδυνάμωση του ατόμου και την κατάρτιση ατομικού σχεδίου δράσης
- **Νομική υποστήριξη.** Ο νομικός της Υπηρεσίας ενημερώνει τη γυναίκα για τα δικαιώματά της, τις δυνατότητες διεκδίκησης και τις νομικές διαδικασίες

##### **Κοινωνική Υποστήριξη**

Ο κοινωνικός λειτουργός σε συνεργασία με τον ψυχολόγο διευθετεί τα θέματα συνεργασίας με δημόσιες υπηρεσίες, για έκδοση πιστοποιητικών, υγειονομική περίθαλψη, εξεύρεση θέσης εργασίας κ.λπ.

### Προσωρινή Στέγαση

Πολλές κακοποιημένες γυναίκες –συχνά με μικρά παιδιά– φεύγουν από το σπίτι με άμεση ανάγκη για προσωρινή στέγασή τους την οποία αναλαμβάνει η Υπηρεσία. Παράλληλα γίνονται διαδικασίες για τη φιλοξενία τους σε ξενώνα στην Αθήνα ή άλλη πόλη.

### **Γ) Σχολή Γονέων**

Η Σχολή Γονέων ασχολείται με θέματα επικοινωνίας γονέων-παιδιών.

**Στόχος** είναι η ενδυνάμωση του ρόλου των γονέων, η ανάπτυξη ουσιαστικών διαπροσωπικών σχέσεων, προετοιμασία των νέων για το γάμο και στην οικογενειακή ζωή.

Στη Σχολή πραγματοποιούνται συνεδρίες με σκοπό την ενημέρωση των γονέων και των μελλοντικών γονέων σε θέματα που θα διευκολύνουν τη διαπαιδαγώγηση των παιδιών τους.

Στα πλαίσια των φετινών δράσεων 2008-2009 λειτουργούν:

- Α.Ομάδα Γονέων με παιδιά νηπιακής και παιδικής ηλικίας
- Β.Ομάδα Γονέων με παιδιά στην εφηβική ηλικία
- Γ.Ομάδα Γονέων με θέμα: «Αυτογνωσία και Προσωπική Ανάπτυξη»
- Δ.Ομάδα Νέων με θέμα : « Διαφυλετικές Σχέσεις » .

Επίσης η σχολή γονέων δραστηριοποιείται σε :

- Θέματα δικτύωσης με την σχολική και τοπική κοινότητα
- Δημοσιότητα του έργου της
- Καθώς και με αρθρογραφία σχετική με ζητήματα που αφορούν τους γονείς και την οικογένεια

### **Δ) Κέντρο Προσχολικής Ανάπτυξης Παιδιών**

Το Κέντρο Προσχολικής Ανάπτυξης Παιδιών λειτουργεί από το 1995 με την ονομασία Κέντρο Εξωσχολικής Δημιουργικής Απασχόλησης (ΚΕΔΑΠ) ως δομή του Κοινωνικού Τομέα.

Τα ΚΕΔΑΠ δημιουργήθηκαν για τη στήριξη χαμηλών μορφωτικά και οικονομικά τάξεων, μονογονεϊκών οικογενειών, πολύτεκνων οικογενειών με απώτερο

στόχο την ενδυνάμωση της εργαζόμενης μητέρας ασφαλιζόμενης ή μη.

**Μέλημα** τους η φύλαξη των παιδιών τις ώρες που απουσιάζει η μητέρα και η δημιουργική τους απασχόληση μέσα από προγράμματα μουσικής, ζωγραφικής, γλυπτικής, υπολογιστών, θεατρικού παιχνιδιού και άλλων προγραμμάτων ανάλογα με τις εκάστοτε ανάγκες της περιοχής στην οποία βρίσκονται.

Συγκεκριμένα το ΚΕΔΑΠ Ζαρουχλείκων λειτουργεί καθημερινά με πρωινά και απογευματινά τμήματα απασχολώντας παιδιά ηλικίας 3-5 ετών και 6-12 στα αντίστοιχα τμήματα. Η συμμετοχή των παιδιών είναι δωρεάν και οι εγγραφές γίνονται τους μήνες Ιούνιο και Σεπτέμβριο για τα πρωινά και απογευματινά τμήματα αντίστοιχα. Για την εγγραφή στα τμήματα τηρείται σειρά προτεραιότητας, καθώς οι δυνατότητες του χώρου υποδοχής των παιδιών είναι συγκεκριμένες. Τα παιδιά του πρωινού του τμήματος προσέρχονται στο Κέντρο καθημερινά και απασχολούνται για τουλάχιστον πέντε ώρες. Τα παιδιά του απογευματινού προγράμματος μπορούν να συμμετέχουν δύο φορές την εβδομάδα και η ώρα ποικίλλει, ανάλογα με την δραστηριότητα στην οποία θέλουν να συμμετάσχουν.

### ***Ε) Γραφείο Τεκμηρίωσης, Προγραμμάτων και Κοινωνικών Ερευνών***

**Βασικός σκοπός** του είναι η καταγραφή του κοινωνικού προφίλ και των αναγκών των δημοτών, μέσα από έρευνες, ο σχεδιασμός και η οργάνωση ολοκληρωμένων παρεμβάσεων και δράσεων για τα θέματα που προκύπτουν από το Γραφείο Τεκμηρίωσης ή άλλων δομών.

Έρευνες που εκπονήθηκαν τα τελευταία τέσσερα έτη από το ΔΟΥΠ:

- Καταγραφή προσφυγικού ενήλικου πληθυσμού στο Δήμο Πατρέων (Οκτώβριος 2003)
- Το προφίλ των δημοσίων υπηρεσιών στην πόλη της Πάτρας, η σχέση τους με τις υπηρεσίες κοινωνικού χαρακτήρα της πόλης της Πάτρας (2004)
- Καταγραφή προσφυγικού ανήλικου πληθυσμού στο Δήμο Πατρέων (2005)
- Συμβουλευτικό Κέντρο Οικογένειας: Μια διαδρομή επτά ετών» (2005)
- Καταγραφή προσφυγικού ενήλικου και ανήλικου πληθυσμού στο Δήμο Πατρέων (2006)
- Καταγραφή του προφίλ των χρηστών Ίντερνετ (2008)

- Τα ατυχήματα από τη νηπιακή ως την τρίτη ηλικία (2009)

## **Z) Γραφείο Δημοτικής Πρόληψης**

Σκοπός είναι η υλοποίηση προγραμμάτων και δράσεων καθώς και η ενημέρωση και ευαισθητοποίηση των πολιτών σε θέματα αναφορικά με τις εξαρτησιγόνες ουσίες (χρήση των ουσιών, κάπνισμα, αλκοόλ, κ.τ.λ.).

- **Μονάδα Υποκατάστατων στο Πανεπιστημιακό Νοσοκομείο του Ρίου:** Ο κοινωνικός τομέας ξεκίνησε τις απαιτούμενες ενέργειες, σε συνεργασία με όλους τους αρμόδιους φορείς, με σκοπό τη δημιουργία Μονάδας Υποκατάστατων στο Πανεπιστημιακό Νοσοκομείο Ρίου. Ήδη υπογράφηκε η σύμβαση μεταξύ του ΟΚΑΝΑ και του Νοσοκομείου Ρίου.
- Αριθμός εξυπηρετούμενων: 120 χρήστες.
- **Συμβουλευτική στήριξη σε άτομα με προβλήματα χρήσης ουσιών και στις οικογένειές τους.**
- **Πρόγραμμα διακοπής και θεραπείας καπνίσματος :** Το πρόγραμμα υλοποιείται από τον Κοινωνικό Τομέα του Δήμου Πατρέων σε συνεργασία με την Ελληνική Αντικαρκινική Εταιρεία. Αφορά όλους τους δημότες της Πάτρας, καπνιστές κάθε ηλικίας, που επιθυμούν να διακόψουν το κάπνισμα. Η διάρκεια του προγράμματος είναι 3 μήνες και τα μέλη παρακολουθούνται από εξειδικευμένο ιατρό πνευμονολόγο.
- **Δράσεις ενημέρωσης και ευαισθητοποίησης των πολιτών της Πάτρας αναφορικά με τις εξαρτησιγόνες ουσίες (Παγκόσμια ημέρα κατά των ναρκωτικών, χρήση αλκοόλ κατά την καρναβαλική περίοδο, AIDS, κ.τ.λ)**

### **Συνεργασίες- δικτύωση**

Συμμετέχει ως βασικός εταίρος στο «Κέντρο Πρόληψης Ν.Αχαΐας», ενώ συνεργάζεται με ανάλογους φορείς και οργανώσεις.

## **Η) Γραφείο Ενημέρωσης Καταναλωτή**

Ο Δήμος Πατρέων δημιούργησε το Γραφείο Ενημέρωσης του Καταναλωτή, με σκοπό την πληροφόρηση και την ευαισθητοποίηση του πολίτη γύρω από τα δικαιώματά του ως καταναλωτή και την αυτοπροστασία του. Με την λειτουργία του γραφείου, ο Δήμος μπαίνει σε ένα πεδίο επικοινωνίας με τους πολίτες, θέλοντας να συμβάλλει στην ολοκληρωμένη προσέγγιση θεμάτων που προωθούν την ποιότητα ζωής του πολίτη.



Ο ρόλος του είναι ενημερωτικός και συμβουλευτικός.

#### **Δράσεις του Γ.Ε.Ν:**

- Ποικίλα καταναλωτικά προϊόντα (προδιαγραφές, πιστοποίηση κ.λπ.)
- Νομοθεσία που καλύπτει προϊόντα και υπηρεσίες
- Προστασία καταναλωτή από τις ΔΕΚΟ
- Καταναλωτική πίστη
- Αρμόδιες αρχές για τους καταναλωτές
- Ενώσεις καταναλωτών
- Διαφήμιση – παραπλανητική διαφήμιση

#### **Συνεργασίες-Δικτύωση**

Με φορείς και υπηρεσίες που αφορούν θέματα του καταναλωτή (Ε.Φ.Ε.Τ.) καθώς και το Υπουργείο Ανάπτυξης.

#### **Θ) Γραφείο Δημοτικής Μέριμνας**

Η Δημοτική μέριμνα υποστηρίζει οικογένειες, μοναχικά άτομα και άτομα με αναπηρία ως εξής:

- Με βασικά βιοτικά αγαθά, ένδυση και παιχνίδια από την Τράπεζα Τροφίμων, Ενδύσεως και Παιχνιδιών.
- Με οικονομική στήριξη μέσω του Ταμείου Αλληλοβοήθειας.
- Με εξασφάλιση στέγης, μέσω του προγράμματος στέγασης η του Ξενώνα Αστεγών Πολιτών του Κοινωνικού Τομέα, όταν αποδεδειγμένα προκύπτει έλλειψη στέγης.

Σκοπός είναι η στήριξη των κοινωνικά αποκλεισμένων ομάδων από τη φτώχεια συμπεριλαμβανομένων και πολιτισμικών μειονοτήτων (τσιγγάνοι- προσφυγές )

Η Δημοτική Μέριμνα ασχολείται επίσης με τα εξής:

- Καθημερινή αντιμετώπιση αιτημάτων για τους οικονομικά αδύναμους πολίτες.
- Οργάνωση και υλοποίηση προγραμμάτων δωρεάν παιδικών κατασκηνώσεων.
- Οικογενειακή και κοινωνική υποστήριξη ατόμων σε κοινωνικό αποκλεισμό.
- Πραγματοποίηση κατ'οίκον επισκέψεων και κοινωνικών ερευνών και την αξιολόγηση περιστατικών που χρήζουν στήριξης.
- Πραγματοποίηση τακτικής μηνιαίας διανομής αγαθών προς τις οικονομικά αδύναμες οικογένειες του Δήμου Πατρέων.

Η λειτουργία του υλοποιείται από το πρόγραμμα « Equal», το οποίο είχε έγκριση ισχύς μέχρι τον Ιούνιο 2008.

## Στελέχωση

- Δύο κοινωνικοί λειτουργοί
- Ένας ψυχολόγος
- Μία μεταφράστρια

## **1) Πολυδύναμο Κέντρο Πολιτών με Αναπηρία**

Σκοπός είναι η εκπαίδευση και η απασχόληση των ατόμων με αναπηρία, καθώς και η συμβουλευτική υποστήριξη των ίδιων και των οικογενειών τους.

Παρέχονται μια σειρά από υπηρεσίες και προγράμματα που απευθύνονται σε όλες τις κατηγορίες Ατόμων με Αναπηρίες. Ειδικότερα:

1. **Πληροφόρηση - ενημέρωση:** Στο κέντρο ήδη λειτουργεί Τράπεζα πληροφοριών για όλα τα θέματα που αφορούν αυτή την ομάδα πληθυσμού.

2. **Δημιουργική απασχόληση και αξιοποίηση του ελεύθερου χρόνου:** Οι δραστηριότητες αυτές απευθύνονται κυρίως σε άτομα με νοητική στέρση αλλά και άλλες αναπηρίες που μπορούν να ενταχθούν σε αυτή την ομάδα

- Ομάδα μουσικής / θεάτρου παιχνιδιού.
- Ομάδα θεάτρου
- Ομάδα κατασκευών: Τα παιδιά κατασκευάζουν αντικείμενα από χαρτί, πηλό, γύψο και άλλα υλικά.
- Πρόγραμμα ποικίλων εκπαιδευτικών δραστηριοτήτων του: Τα παιδιά συμμετέχουν σε οργανωμένα προγράμματα εκπαίδευσης με συγκεκριμένο αντικείμενο κάθε φορά το οποίο θα συνδέεται με τις μουσικοθεατρικές δραστηριότητες και τις κατασκευές (π.χ περιβάλλον, κυκλοφοριακή αγωγή, γνωρίζω το σώμα μου).
- Προγράμματα γυμναστικής και αθλητικών δραστηριοτήτων.

3. **Ψυχοκοινωνική στήριξη των ατόμων με αναπηρίες και των οικογενειών τους.**

- Ατομική και ομαδική συμβουλευτική (στα παιδιά και στους γονείς τους).
- Δραστηριότητες κοινωνικής ένταξης.
- Εξατομικευμένη κοινωνική υποστήριξη για ανάπηρα άτομα- επισκέψεις με απασχόληση και βοήθεια στο σπίτι, διευκόλυνση για επίλυση κοινωνικών προβλημάτων που αντιμετωπίζουν κ.τ.λ.

4. **Ευαισθητοποίηση της κοινότητας.**

Ημερίδες, φυλλάδια, περίπτερα, άρθρα, επισκέψεις- ενημερώσεις σε σχολεία, συζήτηση σε ΜΜΕ και άλλες δραστηριότητες για την ενημέρωση και ευαισθητοποίηση της τοπικής κοινωνίας πάνω στα θέματα των ατόμων με αναπηρίες

5. **Δραστηριότητες κοινωνικής ενσωμάτωσης.**

## 6. Επαγγελματικής ενσωμάτωσης.

**Στόχος** του είναι η υποστήριξη των αναπήρων ατόμων στο θέμα της εργασίας. Ως εκ τούτου η υπηρεσία πραγματοποιεί τις παρακάτω δράσεις:

- Επαγγελματικός προσανατολισμός και επαγγελματικής συμβουλευτικής-υποστήριξη για την ένταξη στην εργασία.
- Εργαστήριο προ επαγγελματικής εκπαίδευσης: Η λειτουργία προ-επαγγελματικών εργαστηρίων συμβάλει στην προετοιμασία των εκπαιδευόμενων προκειμένου η ένταξή τους στο παραγωγικό εργαστήριο να είναι αναποτελεσματική και λειτουργική για τους ίδιους και την υπηρεσία.
- Παραγωγικά εργαστήρια: Στόχος είναι η οργάνωση σε συστηματική βάση ομάδων εργαστηρίων, οι οποίες με την καθοδήγηση του εκπαιδευτή και την στήριξη του Κοινωνικού Λειτουργού θα παράγουν προϊόντα ποιοτικά, ανταγωνιστικά στην αγορά προς πώληση. Τα προϊόντα αυτά διατίθενται στην αγορά με σκοπό το κάθε εργαστήριο να μπορεί να αυτοχρηματοδοτηθεί σε μεγάλο βαθμό τη λειτουργία του. Για την προώθηση των προϊόντων αυτών καθώς και για τον τρόπο οργάνωσης των εργαστηρίων υπάρχει συνεργασία με την Πανελλήνια Κοινοπραξία Παραγωγικών Εργαστηρίων ΑμΕΑ «ΠΡΑΞΙΣ» και μέσα από την συμμετοχή μας σε εκθέσεις προωθείται μεγάλο μέρος της δουλειάς μας.

## **Κ) Γραφείο Ένταξης Προσφύγων**

**Σκοπός** είναι να υποστηρίξει άτομα και οικογένειες που ως αποτέλεσμα ηθελημένης ή βίαιης μετανάστευσης ή άλλων κοινωνικών προβλημάτων του διακρατικού χαρακτήρα, έχουν να αντιμετωπίσουν δύσκολες συνθήκες τόσο επιβίωσης όσο και προσαρμογής σε άλλο τόπο.

### **Στόχοι:**

- Αποφυγή φαινομένων ρατσισμού και ξενοφοβίας.
- Αποφυγή της γκετοποίησης.
- Διευκόλυνση της προσαρμογής και ένταξης των προσφύγων καθώς και η ενδυνάμωσή τους.
- Η ένταξη των προσφύγων στην τοπική κοινωνία.
- Η ενημέρωση και ευαισθητοποίηση της κοινής γνώμης.
- Μελέτη από κοινωνική σκοπιά των συνθηκών και των επιπτώσεων της μετανάστευσης στην προσωπική και οικογενειακή ζωή των προσφύγων.

### **Ομάδα στόχου:**

- 1.Αναγνωρισμένοι πολιτικοί πρόσφυγες
- 2.Αιτούντες άσυλο
- 3.Όσοι κατέχουν άδεια για ανθρωπιστικούς λόγους
4. Λαθρομετανάστες

Ο αριθμός των εξυπηρετούμενων αφορά την πλειοψηφία των προσφύγων 250-300 άτομα.

### **Χρηματοδότηση**

Το πρόγραμμα Ένταξης Προσφύγων χρηματοδοτείται από το πρόγραμμα

### «Equal»

Ο Κοινωνικός Τομέας του Δήμου Πατρέων είναι εταίρος στο δίκτυο «Iw», όπου μέσα από την κοινοτική πρωτοβουλία Equal, υλοποιεί το έργο «Δημιουργία Προτύπων για την ανάπτυξη της και Πολιτισμικότητας», με σκοπό την άρση των προκαταλήψεων και των ρατσιστικών διακρίσεων μέσα από έρευνες, ενημερώσεις και τη δημιουργία Κέντρου Πολυπολιτισμικού χαρακτήρα.

«Μια αγορά εργασίας ανοιχτή για όλους».

**Άξονας προτεραιότητας:** Απασχολησιμότητα

**Μέτρο 1.2: Καταπολέμηση του ρατσισμού και της ξενοφοβίας σε σχέση με την αγορά εργασίας, Τίτλος Α.Σ Δίκτυο προώθησης της διαπολιτισμικότητας.**

### **Λ) Δράσεις Συμβουλευτικής και Υποστήριξης Τσιγγάνων**

Σκοπός είναι η συμβουλευτική στήριξη του συν κανόνα με σκοπό την προώθηση στην αγορά εργασίας

Η Δράσεις Συμβουλευτικής Υποστήριξης Τσιγγάνων υλοποιείται από το Πρόγραμμα **ΔΡΑΣΥΤ**

Ο Δημοτικός Οργανισμός Υγείας και Πρόνοιας (ΔΟΥΠ) του Δήμου Πατρέων στα πλαίσια του μέτρου 4.6: Ολοκληρωμένες Παρεμβάσεις Αστικής Ανάπτυξης σε Τοπικές Ζώνες Μικρής Κλίμακας -ΕΚΤ του ΠΕΠ Δυτικής Ελλάδας 2007-2013 υλοποιεί Δράσης Συμβουλευτικής, Δικτύωσης και Δημοσιότητας (ΔΡΑ.ΣΥ.Τ) του Επιχειρησιακού Σχεδίου με τίτλο «**Αναβάθμιση της ποιότητας ζωής της Παλιάς Πόλης των Πατρών**», με συγχρηματοδότησα κατά 75% από το Ευρωπαϊκό Ταμείο και κατά είκοσι 25% από Εθνικούς Πόρους.

Οι δράσεις απευθύνονται σε τσιγγάνους της ευρύτερης περιοχής της Άνω Πόλης των Πατρών και ειδικότερα σε ανέργους ή υποαπασχολούμενους και τσιγγάνους που αντιμετωπίζουν προβλήματα αποκλεισμού από την αγορά εργασίας. Οι άμεσα ωφελούμενοι του Προγράμματος είναι 100 άτομα, γυναίκες και άντρες.

Οι δράσεις «Συμβουλευτικής και Υποστήριξης Τσιγγάνων » περιλαμβάνουν ενέργειες Συμβουλευτικής Δικτύωσης και Δημοσιότητας- Ευαισθητοποίησης.

**Συγκεκριμένα στο πλαίσιο της Συμβουλευτικής παρέχονται εξής :**

- Διερεύνηση αναγκών και έμφυτων ικανοτήτων μέσα από τη συμπλήρωση ειδικών ερωτηματολογίων.
- Συμβουλευτική και ψυχοκοινωνική στήριξη μέσα από ατομικές και ομαδικές συναντήσεις με ειδικούς συμβούλους.
- Καθοδήγηση σε τεχνικές ανεύρεσης εργασίας, σύνταξη βιογραφικού, παρουσίαση εαυτού κ.τ.λ.
- Υποστήριξη της ήδη υπάρχουσας επιχειρηματικότητας.
- Ενημέρωση σε προγράμματα εργασίας.
- Παραπομπές σε αρμόδιους για θέματα απασχόλησης φορείς.

**Οι ενέργειες δικτύωσης του ΔΡΑΣΥΤ περιλαμβάνουν:**

- Ηλεκτρονική δικτύωση μέσω δικτυακού τόπου (Web Site) όπου θα περιλαμβάνει μέρος των στοιχείων της Τράπεζας Πληροφοριών σχετικά με το προφίλ όλων των εμπλεκόμενων φορέων, τις δεξιότητες των ωφελούμενων, τα αποτελέσματα της Συμβουλευτικής.
- Συνεργασία με κοινωνικούς φορείς και επιχειρήσεις καθώς και οργάνωση εκδηλώσεων και ημερίδων με σκοπό τη σύνθεση και ένταξη των τσιγγάνων στην τοπική αγορά εργασίας.

#### **Συνοπτικά αποτελέσματα των ΔΡΑΣΕΩΝ είναι:**

- Δημιουργία ισχυρού επαγγελματικό προφίλ ανάλογο με τα προσόντα που απαιτούνται στη σύγχρονη αγορά εργασίας.
- Ανάπτυξη κοινωνικών δεξιοτήτων και επικοινωνιακών τεχνικών μέσα στον εργασιακό χώρο.
- Τόνωση της αυτοεκτίμησης και αξιοποίηση των έμφυτων ικανοτήτων μέσα από τη συμβουλευτική διαδικασία.
- Διευκόλυνση της πρόσβασης σε αρμόδιους φορείς για απασχόληση και γνώση των απαραίτητων διαδικασιών επαγγελματικής ένταξης.

### ***M) Εβδομάδα Προαγωγής Υγείας***

Δραστηριοποιεί τους δημότες σε θέματα που αφορούν ή και προάγουν την υγεία και τους ενθαρρύνει να υιοθετήσουν έναν εναλλακτικό, πιο υγιεινό τρόπο ζωής. Κάθε χρόνο διοργανώνεται σειρά εκδηλώσεων, οι οποίες προάγουν την ποιότητα ζωής.

#### **ΠΕΡΙΛΑΜΒΑΝΕΙ:**

- Εκπαιδευτικές δράσεις σε συνεργασία με τη Διεύθυνση Πρωτοβάθμιας και Δευτεροβάθμιας Εκπαίδευσης Νομού Αχαΐας
- Εικαστικές δραστηριότητες
- Μουσικές – πολιτιστικές – αθλητικές δραστηριότητες
- Ενημέρωση – ευαισθητοποίηση σε θέματα προαγωγής υγείας

### ***N) Δωρεάν Φροντιστήρια για Παιδιά Οικονομικά Αδύναμων Οικογενειών***

**Σκοπός** του προγράμματος είναι να βοηθηθούν τα παιδιά οικονομικά αδύναμων οικογενειών της πόλης μας. Υλοποιείται χάρη σε κάποιους ευαισθητοποιημένους συμπολίτες, ιδιοκτήτες Φροντιστηρίων Μέσης Εκπαίδευσης, Ξένων Γλωσσών και Η/Υ, οι οποίοι αφιλοκερδώς προσφέρουν δωρεάν εκπαίδευση στα παιδιά οικογενειών με οικονομικές και κοινωνικές ανάγκες.

Η επιλογή των παιδιών γίνεται βάσει συγκεκριμένων οικονομικών και κοινωνικών κριτηρίων. Υποστηρίζονται οι οικογένειες με χαμηλό εισόδημα και που ενδε-



χομένως αντιμετωπίζουν και άλλα κοινωνικά προβλήματα όπως ύπαρξη στην οικογένεια ατόμου με ειδικές ανάγκες ή ατόμου με σοβαρό πρόβλημα υγείας, μονογονεϊκές οικογένειες, πολύτεκνες οικογένειες.

### **Ξ) Φιλοξενία Παιδιών από τη Σερβία**

Ο Ελληνικός Ερυθρός Σταυρός διοργανώνει σε συνεργασία με το Σερβικό Ερυθρό Σταυρό το «Πρόγραμμα φιλοξενίας παιδιών από τη Σερβία», σε ελληνικές οικογένειες. Το πρόγραμμα αφορά παιδιά ηλικίας 8-15 ετών από τις χώρες της πρώην Γιουγκοσλαβίας. Ο Κοινωνικός Τομέας του Δήμου Πατρέων συμμετέχει από το 1993 στο παραπάνω πρόγραμμα το οποίο ταιριάζει απόλυτα με τις αρχές της ειρήνης, της αλληλεγγύης και της φιλοξενίας καθώς και τα ιδεώδη που στήριξαν τη χώρα μας ανά τους αιώνες.

Το πρόγραμμα φιλοξενίας πραγματοποιείται κατά την περίοδο των εορτών των Χριστουγέννων (15 ημέρες) καθώς και την περίοδο του καλοκαιριού (1 μήνα).

**Τα κριτήρια που τίθενται προκειμένου μια οικογένεια να φιλοξενήσει ένα παιδί είναι τα ακόλουθα:**

- Οι γονείς να είναι νέοι σε ηλικία
- Να έχουν παιδιά στην ίδια ηλικία με τα φιλοξενούμενα
- Να έχουν οικονομική ευχέρεια για να αντεπεξέλθουν στις πρόσθετες αυτές υποχρεώσεις

#### **3.3.1.3. Δημοτικοί Βρεφονηπιακοί Σταθμοί Δήμου Πατρέων**

Στον κοινωνικό αυτό φορέα υπάγονται τα εξής:

- Δημοτικός Βρεφονηπιακός Σταθμός Πατρών
- Α' Παιδικός Σταθμός
- Β' Παιδικός Σταθμός
- Γ' Παιδικός Σταθμός
- Δ' Παιδικός Σταθμός
- Ε' Παιδικός Σταθμός

- ΣΤ' Παιδικός Σταθμός
- Ζ' Παιδικός Σταθμός
- Η' Παιδικός Σταθμός
- Θ' Παιδικός Σταθμός
- Παιδικός Σταθμός Προσφυγικού Συνοικισμού
- Παιδικός Σταθμός Ζαρουχλειϊκων
- Παιδικός Σταθμός Εργατικής Εστίας

#### **3.3.1.4. Κέντρα Δημιουργικής Απασχόλησης Παιδιών «Κ.Δ.Α.Π.» Δήμου Πατρέων**

- Κέντρο Δημιουργικής Απασχόλησης (Κ.Δ.Α)- Κίνησης «Πρόταση»
- Σκαγιοπούλειο Κέντρο Παιδικής Μέριμνας Αρρένων
- Κέντρο Παιδικής Μέριμνας Θηλέων
- Ι.Κ.Α.: Οικογενειακός Προγραμματισμός
- Γενικό Κρατικό Περιφερειακό Νοσοκομείο Πατρών «Άγιος Ανδρέας»: Τμήμα Οικογενειακού Προγραμματισμού
- «Το Χαμόγελο του Παιδιού», Παρ/μα Αχαΐας

#### **3.3.1.5. ΚΑΠΗ Δήμου Πατρέων**

**Σκοπός του ΚΑΠΗ** είναι η παροχή ιατροφαρμακευτικής προστασίας στα ηλικιωμένα άτομα της περιοχής του Δήμου Πάτρας. Στα προστατευόμενα από το κέντρο άτομα παρέχεται ιατροφαρμακευτική περίθαλψη, φυσιοθεραπευτική αγωγή, εργοθεραπεία, κοινωνική εργασία, μέριμνα για νοσοκομειακή περίθαλψη, βοήθεια στο σπίτι, οργανωμένη ψυχαγωγία, καθώς και κάθε είδους εξυπηρέτηση.

Σήμερα το ΚΑΠΗ απασχολεί 15 υπαλλήλους. Το ΚΑΠΗ επιχορηγείται σε ετήσια βάση από το Δήμο Πατρέων.

##### **Αρμόδιοι Φορείς:**

- Κέντρο Ανοικτής Προστασίας «Α΄ Κ.Α.Π.Η.»
- Κέντρο Ανοικτής Προστασίας- Παράρτημα
- Πρόγραμμα «Βοήθεια στο σπίτι»



### **Άλλοι Φορείς:**

- Κωνσταντοπούλειος Οίκος Ευγηρίας και Χρόνιων Παθήσεων «Ο ΑΠΟΣΤΟΛΟΣ ΑΝΔΡΕΑΣ»
- Γηριατρική και Γεροντολογική Εταιρία Νοτιοδυτικής Ελλάδος

### **3.3.1.6. Εθελοντισμός**

Το Γραφείο Εθελοντισμού του Δήμου της Πάτρας (ΟΜΑΔΑ ΕΨΙΛΟΝ), ξεκίνησε τη λειτουργία του, τον Ιανουάριο του 2008 στα πλαίσια της τότε Αντιδημαρχίας "Παιδείας, Νέας Γενιάς & Εθελοντισμού" και ήδη αριθμεί 180 μέλη.

Το Γραφείο μεριμνά για την προαγωγή και ανάπτυξη της σωματικής, πνευματικής, ηθικής και αισθητικής αγωγής των παιδιών, των νέων και όλων των κατοίκων της περιφέρειας του Δήμου Πατρέων, για την ενθάρρυνση και ενεργοποίησή τους στην ανάπτυξη των εθελοντικών αθλητικών, πολιτιστικών, κοινωνικών και περιβαλλοντολογικών δράσεων.



### **Ενδεικτικά ασχολείται με:**

1. Την καταγραφή, χαρτογράφηση και συνεχή ενημέρωση αρχείων όλων των εθελοντικών οργανώσεων, σωματείων, συλλόγων και λοιπών μη κυβερνητικών οργανώσεων και κάθε άλλου φορέα που ασχολείται με παρόμοιες δράσεις.

2. Το σχεδιασμό, σε συνεργασία με τις οργανικές μονάδες του Δήμου Πατρέων ΑΔΕΠ Α.Ε., ΔΗ.ΠΕ.ΘΕ. Πάτρας, ΔΕ.ΠΑ.Π., Ο.Ν.Α.Π., ΚΔΕΠ, Αντιδημαρχία Κοινωνικής Πολιτικής, καθώς και με τα Δημοτικά Διαμερίσματα, προγραμμάτων Εθελοντισμού και κάθε είδους διαρκών και αυτοτελών εθελοντικών δράσεων και προγραμμάτων που μπορεί να υλοποιήσει ο Δήμος Πατρέων.

3. Την εισήγηση στους Προέδρους των ΑΔΕΠ Α.Ε., ΔΗ.ΠΕ.ΘΕ. Πάτρας, ΔΕ.ΠΑ.Π., Ο.Ν.Α.Π., ΚΔΕΠ, Αντιδημαρχία Κοινωνικής Πολιτικής, των εθελοντικών δράσεων και των συνεργασιών με φορείς του δημόσιου και ιδιωτικού τομέα που μπορούν να ενισχύσουν το έργο του Εθελοντισμού.

4. Το σχεδιασμό επικοινωνιακών προγραμμάτων, δράσεων και πρωτοβουλιών προσέλκυσης εθελοντών σε συνεργασία με το Γραφείο «Τύπου & Επικoi-

ωνίας» και το Γραφείο «Δημοσίων σχέσεων & Εθιμοτυπίας» του Δήμου Πατρέων.

5. Την επιμέλεια ενημέρωσης των Εθελοντών, των παιδιών, των νέων και των δημοτών της Πάτρας, με ενημερωτικά έντυπα, ανακοινώσεις και λοιπές ενέργειες προβολής από τον δικτυακό τόπο του Δήμου Πατρέων και κάθε άλλο πρόσφορο μέσο.

6. Το σχεδιασμό του μοντέλου προσέλκυσης και αξιολόγησης των εθελοντών. Την πραγματοποίηση συνεντεύξεων με τους υποψήφιους εθελοντές και την κατάταξή τους - ανάλογα με τα ενδιαφέροντά τους - στις εθελοντικές δράσεις και τα προγράμματα του Δήμου Πατρέων.

7. Τη μελέτη – καταγραφή των λειτουργικών αναγκών των λειτουργικών αναγκών του γραφείου και των επιμέρους προγραμμάτων και εισηγείται μέσω της Δ/σης, την προμήθεια υλικών ή την εκτέλεση εργασιών που απαιτούνται για την υλοποίηση των εγκεκριμένων εθελοντικών δράσεων.

8. Την συνεργασία με ευρωπαϊκούς φορείς εθελοντισμού για ανταλλαγή προγραμμάτων ή υιοθέτηση νέων δράσεων.

9. Έχει την ευθύνη του ελέγχου και της πιστοποίησης της παρουσίας στην εργασία, των αδειών και των ημερών ανάπαυσης (ρεπό) του Προσωπικού του τμήματος.

**Στο τμήμα υπάγονται δυο γραφεία με τις παρακάτω ιδιότητες :**

**α) Γραφείο «Κατάρτισης και επιμόρφωσης εμψυχωτών και εθελοντών».**

**Το Γραφείο μεριμνά ιδίως για:**

Το σχεδιασμό της κατάρτισης και επιμόρφωσης των εμψυχωτών και εκπαιδευτών και των Εθελοντών.

- Την πραγματοποίηση των παραπάνω εκπαιδευτικών προγραμμάτων .
- Το σχεδιασμό και την υλοποίηση προγραμμάτων ή/και δράσεων διατήρησης των εθελοντών

**β) Γραφείο «Κοινωνικών Δράσεων & Προγραμμάτων Κοινωνικής Υποστήριξης».**

**Το Γραφείο ασχολείται ιδίως με :**

- Το σχεδιασμό και την υλοποίηση κοινωνικών ερευνών που αποτιμούν τις ανάγκες εθελοντικών προγραμμάτων κοινωνικής παρέμβασης και υποστήριξης κοινωνικών ομάδων.
- Το σχεδιασμό και την υλοποίηση κοινωνικών ερευνών καταγραφής – χαρτογράφησης όλων των μη κυβερνητικών οργανώσεων, συλλόγων, σωματείων κ.λ.π.

- Την ανάλυση και επεξεργασία ερευνών και την κατάρτιση μελετών και προτάσεων οργάνωσης και χρηματοδότησης εθελοντικών δράσεων , προγραμμάτων και πρωτοβουλιών.

Παράλληλα, το Γραφείο Εθελοντισμού του Δήμου της Πάτρας (ΟΜΑΔΑ ΕΨΙΛΟΝ) συνεργάζεται με την Αντιδημαρχία Κοινωνικής Πολιτικής, την Αντιδημαρχία Πολιτισμού, τους οργανισμούς ΑΔΕΠ Α.Ε., ΔΕΠΑΠ , ΟΝΑΠ , ΚΔΕΠ για την υλοποίηση εθελοντικών προγραμμάτων ή την ένταξη των εθελοντών σε προγράμματα που σχεδιάζονται από τους ανωτέρω φορείς.

Οι εθελοντές της Πάτρας υποστήριξαν υψηλού επιπέδου εκδηλώσεις που έλαβαν χώρα στην πόλη μας, όπως τους Ολυμπιακούς Αγώνες του 2004, δράσεις της «2006 Πάτρα Ευρωπαϊκή Πολιτιστική Πρωτεύουσα», «2007 Παγκόσμιο Πρωτάθλημα Ρυθμικής Γυμναστικής». Έδωσαν επίσης πολύτιμη βοήθεια κατά τον καθαρισμό των καμένων χώρων στην Αρχαία Ολυμπία (πυρκαγιές του καλοκαιριού του 2007). Από το 2007 συμβάλλουν σημαντικά στις εκδηλώσεις του «Οργανισμού Καλλιτεχνικών Εκδηλώσεων» στα πλαίσια του φεστιβάλ Πάτρας «Θεσμός Αρχαίου Δράματος».

## **ΚΕΦΑΛΑΙΟ 4<sup>ο</sup>**

### **ΔΗΜΟΤΙΚΕΣ ΕΠΙΧΕΙΡΗΣΕΙΣ ΚΑΙ ΟΡΓΑΝΙΣΜΟΙ ΤΟΥ ΔΗΜΟΥ ΠΑΤΡΕΩΝ**

#### **4.1. Αναπτυξιακή Δημοτική Επιχείρηση Πάτρας (ΑΔΕΠ Α.Ε.)**

Πρόκειται για μία επιχείρηση που αναλαμβάνει μελέτες, ευρωπαϊκά προγράμματα και υλοποίηση δράσεων, απαλλαγμένες από τις γραφειοκρατικές και χρονοβόρες διαδικασίες του Δημόσιου τομέα, δεδομένου ότι αποτελεί Νομικό Πρόσωπο Ιδιωτικού Δικαίου.



Η Αναπτυξιακή Δημοτική Επιχείρηση Πατρών Α.Ε. (ΑΔΕΠ Α.Ε.) είναι Αναπτυξιακή Ανώνυμη Εταιρεία ΟΤΑ και αποτελεί τον βασικό μηχανισμό του Δήμου Πατρέων για την αξιοποίηση ευρωπαϊκών και εθνικών προγραμμάτων και πρότυπο αναπτυξιακό φορέα της περιοχής του Ν. Αχαΐας.

Με πρωτοβουλίες και ενέργειες που καλύπτουν ένα ευρύ φάσμα θεμάτων (περιβάλλον, απασχόληση, τοπική οικονομία, ενέργεια, τουρισμό κ.α) και στρατηγικές συνεργασίες με όλους τους τοπικούς αναπτυξιακούς φορείς και υπηρεσίες έχει καθιερωθεί ως μοχλός ανάπτυξης της περιοχής δράσης της από το 1993 που αρχικά ιδρύθηκε.

**Κύριος μέτοχος της επιχείρησης** είναι ο Δήμος Πατρέων ενώ στο μετοχικό κεφάλαιο της επιχείρησης μετέχουν και οι δήμοι Βραχναϊκών και Ρίου καθώς και το Οικονομικό Επιμελητήριο της Ελλάδας.

**Βραχυπρόθεσμος στόχος** της Επιχείρησης είναι η συμμετοχή και λοιπών κοινωνικών εταιρών (Δήμων, Εκπ. Ιδρυμάτων, Αναπτυξιακών Φορέων κ.α) στη σύνθεση του μετοχικού της κεφαλαίου έτσι ώστε να επιτευχθεί το βέλτιστο αναπτυξιακό αποτέλεσμα για την περιοχή.

**Σκοποί της εταιρείας είναι:**

- Η προώθηση της οικονομικής και κοινωνικής ανάπτυξης της περιοχής δραστηριοποίησης της επιχείρησης.
- Η δημιουργία προϋποθέσεων για τη συνεχή και αυτοδύναμη ανάπτυξη της περιοχής, με βάση τις τοπικές δυνάμεις και ευκαιρίες.

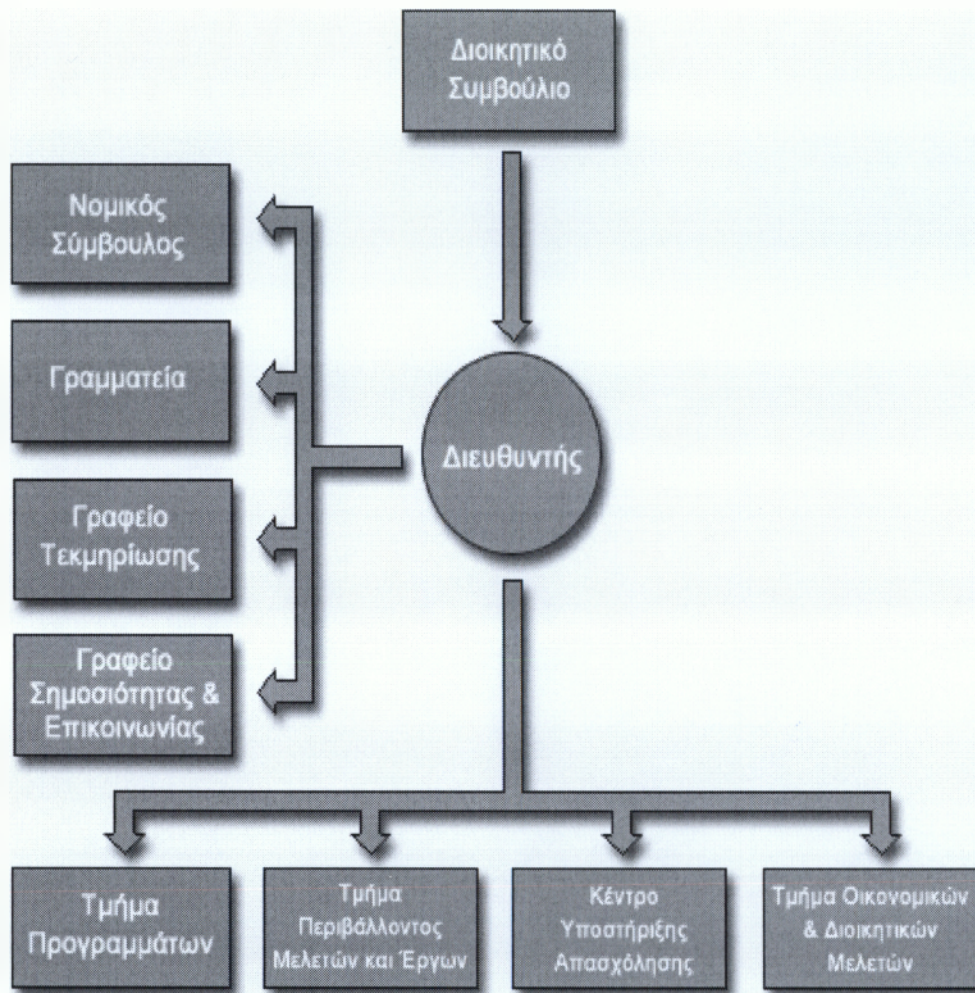
- Η ανάπτυξη του ανθρωπίνου δυναμικού, η διεύρυνση της τοπικής αγοράς εργασίας και η τόνωση της απασχόλησης.
- Η προστασία του περιβάλλοντος και η προώθηση της βιώσιμης ανάπτυξης της περιοχής.
- Η υποβοήθηση του προγραμματισμού ανάπτυξης της περιοχής.
- Η ανάδειξη του αναπτυξιακού ρόλου του κοινωνικού τομέα της οικονομίας (Κοινωνική Οικονομία, συνεταιρισμοί κ.α.
- Η μέριμνα για βελτίωση-επέκταση της κοινωνικό-πολιτιστικής και τουριστικής υποδομής της περιοχής.
- Η ανάληψη και εκπόνηση πάσης φύσης μελετών τεχνικών έργων Δημοσίου, φυσικών ή νομικών προσώπων δημοσίου ή ιδιωτικού δικαίου.
- Η υλοποίηση, διοίκηση και διαχείριση έργων που συγχρηματοδοτούνται από το ΕΣΠΑ, ή φορείς που ανήκουν στην εθνική αρχή συντονισμού.
- Η υλοποίηση, διοίκηση και διαχείριση έργων που συγχρηματοδοτούνται από την Ευρωπαϊκή Ένωση, με διακρατικό ή εθνικό χαρακτήρα, καθώς και η συμμετοχή σε αντίστοιχα δίκτυα εθνικά ή διακρατικά.

### **Στελέχωση**

Διοικείται από 11μελές Διοικητικό Συμβούλιο, που τα μέλη του ορίζονται μαζί με αναπληρωτές από το Δημοτικό Συμβούλιο. Από τα μέλη αυτά: επτά (7) είναι αιρετοί εκπρόσωποι του Δήμου, ένας (1) είναι εκπρόσωπος των εργαζομένων, δύο μέλη είναι δημότες που έχουν πείρα ή γνώσεις σχετικές με το αντικείμενο της επιχείρησης και ένα μέλος (1) είναι εκπρόσωπος του Οικονομικού Επιμελητηρίου.



## ΟΡΓΑΝΟΓΡΑΜΜΑ





## **A) Κέντρο Υποστήριξης Απασχόλησης (Κ.Υ.Α.)**

Ο Δήμος Πατρέων και η Α.Δ.Ε.Π. στα πλαίσια του προγράμματος URBAN ΕΥΠ Πάτρας δημιούργησε το 1999 το Κέντρο Υποστήριξης Απασχόλησης (Κ.Υ.Α.) που προσφέρει τις εξής υπηρεσίες:

Το Κέντρο ενημερώνει σε καθημερινή βάση πίνακες ανακοινώσεων για :

- κενές θέσεις εργασίας στον ιδιωτικό τομέα,
- προκηρύξεις του ευρύτερου δημοσίου τομέα,
- προγράμματα επαγγελματικής κατάρτισης,
- προγράμματα απόκτησης εργασιακής εμπειρίας,
- προγράμματα απασχόλησης και αυτοαπασχόλησης (ενίσχυσης επιχειρηματικής δράσης),
- προγράμματα ανταλλαγής νέων,
- όλο το εύρος των εκπαιδευτικών θεμάτων (μεταπτυχιακά, υποτροφίες κ.λ.π.).

### **Υπηρεσίες που παρέχει η Κ.Υ.Α.**

#### **Κοινωνική και ψυχολογική υποστήριξη**

Άτομα των οποίων εμποδίζεται η επαγγελματική τους ένταξη λόγω προσωπικών ή και κοινωνικών προβλημάτων, μετά το στάδιο της βασικής πληροφόρησης έχουν την δυνατότητα να δεχτούν τις υποστηρικτικές υπηρεσίες του Κέντρου.

Σκοπός των ενεργειών αυτών είναι να βελτιωθεί η αυτοεκτίμηση του ανέργου, να βρει εποικοδομητικές διεξόδους στον τομέα εργασίας, να βελτιωθούν οι σχέσεις στο οικογενειακό και κοινωνικό περιβάλλον και τέλος να αναπτυχθούν προσωπικές ικανότητες και δεξιότητες που θα συμβάλλουν στην κοινωνική και επαγγελματική του ένταξη.

#### **Συμβουλευτική και επαγγελματικός προσανατολισμός**

Ο Επαγγελματικός Προσανατολισμός είναι η βοήθεια που παρέχεται κυρίως στους νέους αλλά και στους ενήλικες σχετικά με την επιλογή σπουδών και την επαγγελματική τους σταδιοδρομία. Σκοπός της διαδικασίας του επαγγελματικού προσανατολισμού είναι η πληροφόρηση και ενημέρωση του ενδιαφερομένου για τις τάσεις που επικρατούν στην αγορά εργασίας και στη συνέχεια η συμβουλευτική υποστήριξη προς τον ενδιαφερόμενο, ώστε να είναι σε θέση να ιεραρχήσει τις ανάγκες και τις προσδοκίες του, ανιχνεύοντας παράλληλα τις ικανότητες, τα προσόντα και τις γνώσεις του με αποτέλεσμα να καταλήξει σε μια επιτυχημένη επαγγελματική επιλογή. Ο Επαγγελματικός Προσανατολισμός είναι δυνατόν να γίνει τόσο σε ατομικό όσο και σε ομαδικό επίπεδο. Το Κέντρο Υποστήριξης Απασχόλησης για τον Επαγγελματικό Προσανατολισμό διαθέτει τα κάτωθι εργαλεία:

1. Ειδικά τεστ που χρησιμοποιούνται διεθνώς και που έχουν προσαρμοστεί στις απαιτήσεις της ελληνικής πραγματικότητας (Δοκιμασία Δεξιοτήτων, Δοκιμασία Επαγγελματικών Ενδιαφερόντων, Δοκιμασία Επαγγελματικής Προσωπικότητας)  
2. Πρόγραμμα "Θέτις" (ολοκληρωμένο ηλεκτρονικό σύστημα πληροφοριών για θέματα σπουδών και δυνατότητες Μεταλυκειακής και Επαγγελματικής εκπαίδευσης στην Ελλάδα ή στο Εξωτερικό)

3. Πρόγραμμα "Χαμηλές Πτήσεις" (Επαγγελματικός προσανατολισμός- Συμβουλευτική για νέους που έχουν αποχωρήσει από την εννιάχρονη υποχρεωτική εκπαίδευση)

### **Χρηματοδότηση**

Η λειτουργία και η υλοποίηση των δράσεων του Κέντρου Υποστήριξης Απασχόλησης χρηματοδοτείται από την Κοινοτική Πρωτοβουλία URBAN ΕΥΠ - Πάτρας και συγκεκριμένα από το Ευρωπαϊκό Ταμείο Περιφερειακής Ανάπτυξης, το Ευρωπαϊκό Κοινωνικό Ταμείο και το Υπουργείο Περιβάλλοντος Χωροταξίας και Δημοσίων Έργων. Το Κέντρο Υποστήριξης Απασχόλησης με την έναρξη της λειτουργίας του ενσωμάτωσε και προϋπάρχουσες δομές, όπως το "Γραφείο Επαγγελματικού Προσανατολισμού Γυναικών" που είχε χρηματοδοτηθεί από την Κοινοτική Πρωτοβουλία NOW καθώς και το "Κέντρο προετοιμασίας των Νέων για την Εργασία" που είχε χρηματοδοτηθεί από την Κοινοτική Πρωτοβουλία YOUTHSTART.

## **Β) Τοπικές Πρωτοβουλίες Απασχόλησης (Τ.Π.Α.)**

Η Αναπτυξιακή Δημοτική Επιχείρηση Πάτρας - ΑΔΕΠ υλοποιεί δράσεις στην περιοχή της Πάτρας, στο πλαίσιο του Επιχειρησιακού Σχεδίου «**Δίκτυο ΕΝΑ: Δίκτυο για την ΕΝίσχυση της Απασχόλησης στο Ν. Αχαΐας**» προς όφελος ανέργων και ατόμων που ανήκουν σε ευπαθείς κοινωνικά ομάδες. Όσοι συμμετέχουν στο πρόγραμμα, με ατομική - οργανωμένη δραστηριότητα ενισχύονται στην προσπάθειά τους για επαγγελματικό προσανατολισμό, επαγγελματική αποκατά-

σταση και ενεργό κοινωνική συμμετοχή. Το Σχέδιο εντάσσεται στο ΠΕΠ Δυτικής Ελλάδας 2000-2006, Μέτρο 5.3: **Τοπικές Πρωτοβουλίες Απασχόλησης** και συγχρηματοδοτείται σε ποσοστό 75% από το **Ευρωπαϊκό Κοινωνικό Ταμείο (ΕΚΤ)** της Ευρωπαϊκής Ένωσης.

Οι ΤΠΑ έχουν ως πρωτεύοντα **στόχο** την καταπολέμηση της ανεργίας και την προώθηση της απασχόλησης μέσα από την ενδυνάμωση του τοπικού οικονομικού ιστού. Η επίτευξη του στόχου αυτού επιδιώκεται στη βάση διαδικασιών εντοπισμού των δυσλειτουργιών της τοπικής οικονομίας, διερεύνησης των εναλλακτικών δυνατοτήτων στον τομέα της απασχόλησης και ενεργοποίησης όλων των διαθέσιμων πόρων στα πλαίσια ολοκληρωμένων στρατηγικών για την ανάπτυξη και την συνεπακόλουθη δημιουργία νέων βιώσιμων ευκαιριών απασχόλησης.

**Οι επιμέρους στόχοι των ΤΠΑ είναι:**

- η αύξηση της απασχόλησης,
- η πρόληψη και η μείωση της ανεργίας,
- η δημιουργία εναλλακτικών μορφών απασχόλησης,
- η προώθηση ίσων ευκαιριών πρόσβασης στην αγορά εργασίας,
- η κοινωνική ενσωμάτωση και προώθηση της απασχόλησης ειδικών ευπαθών πληθυσμιακών ομάδων που αντιμετωπίζουν σοβαρούς κινδύνους παρατεταμένου αποκλεισμού από την αγορά εργασίας

## **Γ) Κοινωνική Μέριμνα**

Συνεχίζεται με επιτυχία το πρόγραμμα "**Μονάδα Κοινωνικής Μέριμνας**" που υλοποιείται από την Αναπτυξιακή Δημοτική Επιχείρηση Πάτρας (ΑΔΕΠ), υπό την εποπτεία του **Παραρτήματος ΚΑΠΗ Δήμου Πατρέων**. Το πρόγραμμα εντάσσεται στο Επιχειρησιακό Πρόγραμμα "**Απασχόληση & Επαγγελματική Κατάρτιση**" του Υπουργείου Εργασίας & Κοινωνικών Ασφαλίσεων και συγχρηματοδοτείται από την **Ευρωπαϊκή Ένωση** (Ευρωπαϊκό Κοινωνικό Ταμείο).

Το πρόγραμμα δίνει έμφαση στην ευαισθητοποίηση των κοινωνικών φορέων και στη συμμετοχή εθελοντών, των οποίων η αφιλοκερδής προσφορά βοήθειας είναι ιδιαίτερα σημαντική και ενδιαφέρει η αύξηση του αριθμού τους.

Επίσης, είναι άρρηκτα συνδεδεμένη με τα προγράμματα δημιουργικής απασχόλησης, τις υπηρεσίες και εκδηλώσεις του ΚΑΠΗ και του Παραρτήματος ΚΑΠΗ Δήμου Πατρέων, προς όφελος αποκλειστικά της τρίτης ηλικίας.

### **Υπηρεσίες της Κοινωνικής Μέριμνας**

Το πρόγραμμα απασχολεί κοινωνικούς λειτουργούς, νοσηλευτές και οικογενειακούς βοηθούς, που φροντίζουν το ηλικιωμένο άτομο στο σπίτι του, ως εξής:

- καταγράφουν τις ανάγκες του ατόμου

- το υποστηρίζουν ψυχολογικά.
- το φροντίζουν νοσηλευτικά. με στόχο την πρόληψη.
- το συνοδεύουν σε νοσοκομειακούς χώρους
- παρακολουθούν την συνταγογραφία των φαρμάκων του.
- φροντίζουν για την ατομική του υγιεινή
- βοηθούν στις οικιακές εργασίες και του κρατούν συντροφιά

## **Δ) Βοήθεια στο Σπίτι**

Το πρόγραμμα αυτό δίνει έμφαση στην ευαισθητοποίηση τοπικών φορέων και οργανισμών, όπως η Εκκλησία, το ΙΚΑ, τα νοσοκομεία, οι αστυνομικοί σταθμοί, κ.λ.π. Επίσης θεωρείται ιδιαίτερα σημαντική η αφιλοκερδής προσφορά βοήθειας από εθελοντές και ενδιαφέρει η αύξηση του αριθμού τους.

Τα προγράμματα "**Βοήθεια στο Σπίτι Δήμου Πατρέων**" και "**Βοήθεια στο Σπίτι Νότιου Διαμερίσματος Δήμου Πατρέων**", εντάσσονται στις ενέργειες κοινωνικού χαρακτήρα, που μεταξύ άλλων δράσεων αναπτυξιακού, περιβαλλοντικού, τουριστικού και επιχειρησιακού τύπου, προς όφελος της τοπικής ανάπτυξης, της ενίσχυσης της απασχόλησης και της παροχής ίσων ευκαιριών σε ευπαθείς ομάδες του πληθυσμού της Πάτρας.

Επίσης οι δράσεις αυτές είναι άρρηκτα συνδεδεμένες με τα προγράμματα δημιουργικής απασχόλησης, τις υπηρεσίες και εκδηλώσεις του **ΚΑΠΗ Δήμου**. Τα ανωτέρω προγράμματα απασχολούν κοινωνικούς λειτουργούς, νοσηλευτές και οικογενειακούς βοηθούς, που φροντίζουν το ηλικιωμένο άτομο στο σπίτι του ως εξής:

- καταγράφουν τις ανάγκες του ατόμου
- το υποστηρίζουν ψυχολογικά
- το φροντίζουν νοσηλευτικά με στόχο την πρόληψη
- το συνοδεύουν σε νοσοκομειακούς χώρους
- παρακολουθούν την συνταγογραφία των φαρμάκων του
- φροντίζουν για την ατομική του υγιεινή
- βοηθούν στις οικιακές εργασίες και του κρατούν συντροφιά

## **Ε) Κέντρα Ημερήσιας Φροντίδας Ηλικιωμένων (ΚΗΦΗ)**

Μονάδες ημερήσιας φιλοξενίας ηλικιωμένων ατόμων που δεν μπορούν να αυτοεξυπηρετηθούν απόλυτα, που παρέχουν νοσηλευτική φροντίδα, φροντίδα για την ικανοποίηση πρακτικών αναγκών διαβίωσης, ατομική υγιεινή, προγράμ-

ματα δημιουργικής απασχόλησης, προγράμματα ανάπτυξης λειτουργικών και κοινωνικών δεξιοτήτων.

## **Ευρωπαϊκά Προγράμματα**

Έναρξη δύο νέων ευρωπαϊκών διακρατικών προγραμμάτων στα οποία συμμετέχει η Αναπτυξιακή Δημοτική Επιχείρηση Πάτρας (ΑΔΕΠ)

Ξεκίνησε η υλοποίηση δύο νέων ευρωπαϊκών διακρατικών προγραμμάτων, στα οποία συμμετέχει η ΑΔΕΠ. Πρόκειται για δύο προγράμματα της κοινοτικής πρωτοβουλία **INTERREG III B – ARCHIMED**, με τίτλους **“FREEMED”** και **“ISOLABELLA”**.

**1.** Το **“FREEMED”** είναι ένα εγκεκριμένο Πρόγραμμα στα πλαίσια της κοινοτικής πρωτοβουλία **INTERREG III B – ARCHIMED**, με τίτλο **«ΝΕΑ ΣΕΝΑΡΙΑ ΚΙΝΗΤΙΚΟΤΗΤΑΣ ΣΤΗΝ ΕΛΕΥΘΕΡΗ ΖΩΝΗ ΕΜΠΟΡΙΟΥ ΣΤΗ ΛΕΚΑΝΗ ΤΗΣ ΜΕΣΟΓΕΙΟΥ»**.

Συμμετέχουν οι παρακάτω εταίροι :

- Περιφέρεια Καμπανίας (ΙΤΑΛΙΑ)
- Εθνικό Μετσόβειο Πολυτεχνείο – Τμήμα Μεταφορών (ΕΛΛΑΣ)
- Περιφέρεια Καλαβρίας (ΙΤΑΛΙΑ)
- Εθνικό Κέντρο έρευνας και Τεχνολογικής Ανάπτυξης (ΕΛΛΑΣ)
- Αναπτυξιακή δημοτική Επιχείρηση Πάτρας –ΑΔΕΠ (ΕΛΛΑΣ)

Ο συνολικός **Προϋπολογισμός** του προγράμματος είναι **1.384.501,00 €**

Το Πρόγραμμα έχει ως αντικείμενο την ανάλυση και την αξιολόγηση των επιπτώσεων , από την εφαρμογή της Ελεύθερης Ζώνης Εμπορίου το 2010 στην Ε.Ε. , στους τομείς των μεταφορών, του εμπορίου και στους παραγωγικούς τομείς των συμμετεχόντων εταίρων.

Στα πλαίσια αυτών θα εκπονηθούν μελέτες, σχέδια ανάπτυξης και θα παραχθεί υλικό ενημέρωσης και προβολής των δράσεων, που θα αφορούν την ευρύτερη περιοχή της Πάτρας και την Αχαΐα.

Ο **Προϋπολογισμός** της **ΑΔΕΠ** για το **FREEMED** είναι **211.249,00 €** (75% Κοινοτική και 25% Εθνική συμμετοχή).

Η Διάρκεια του Προγράμματος θα είναι για 19 μήνες.



2. Το **ISOLABELLA** είναι ένα εγκεκριμένο Πρόγραμμα στα πλαίσια της κοινοτικής πρωτοβουλία **INTERREG III B – ARCHIMED**, με τίτλο «**Ενδυνάμωση της Οικονομικής Ολοκλήρωσης Νησιωτικών και Παράκτιων Περιοχών Μέσω της Βιώσιμης Διαχείρισης**»

Συμμετέχουν οι παρακάτω εταίροι :

- Περιφέρεια Καμπανίας (ΙΤΑΛΙΑ)
- Δήμος Λίπαρι (ΙΤΑΛΙΑ)
- Πανεπιστήμιο Μάλτας (ΜΑΛΤΑ)
- Τοπική Ένωση Δήμων και Κοινοτήτων Νομού Χανίων (ΕΛΛΑΣ)
- Αναπτυξιακή Εταιρεία Μαγνησίας (ΕΛΛΑΣ)
- Συνεταιριστική Αυτοδιοικητική Ζακύνθου (ΕΛΛΑΣ)
- Αναπτυξιακή δημοτική Επιχείρηση Πάτρας –ΑΔΕΠ (ΕΛΛΑΣ)

Ο συνολικός **Προϋπολογισμός** του προγράμματος είναι **942.500,00 €**

Το Πρόγραμμα έχει ως αντικείμενο την ανάπτυξη νέων μοντέλων ανάπτυξης, εργαλείων και στρατηγικών, σε νησιωτικές και παράκτιες περιοχές, προς όφελος των τοπικών αρχών (αυτοδιοίκηση), που θα βασίζονται στη συμμετοχική διαδικασία λήψης αποφάσεων, για να επιτευχθεί η αειφορία και η προστασία του περιβάλλοντος, έχοντας ως πεδίο αναφοράς κυρίως την συνεργασία σε θέματα βιώσιμου τουρισμού μεταξύ Αυτοδιοίκησης και των επιχειρηματιών του χώρου.

Στα πλαίσια αυτών θα εκπονηθούν μελέτες, σχέδια διαχείρισης και θα παραχθεί υλικό ενημέρωσης και προβολής των δράσεων, που θα αφορούν την ευρύτερη περιοχή της Πάτρας και την Αχαΐα.

Ο **Προϋπολογισμός** της **ΑΔΕΠ** για το **ISOLABELLA** είναι **179.010,00 €** (75% Κοινοτική και 25% Εθνική συμμετοχή).

Η Διάρκεια του Προγράμματος θα είναι για 19 μήνες.

3. Διάφορες προτάσεις έχουν υποβληθεί στο πλαίσιο **SEE, MED, LIFE+, URBACT II**, κ.τ.λ. και ενεργά προγράμματα είναι τα εξής:

- **My Generation:** Επηρεάζοντας τις στρατηγικές στην προώθηση της θετικής δυνατότητας της νέας γενεάς. Που υλοποιείται με το Urban II.
- **Intercultural Cities:** Ευρωπαϊκό δίκτυο των πόλεων που εξετάζουν την πιθανή δύναμη της πολιτιστικής ποικιλομορφίας (το συμβούλιο Europe).



## **Εθνικά Προγράμματα**

1. Το πρόγραμμα «ΕΓΡΗΓΟΡΣΗ» είναι Ολοκληρωμένες Παρεμβάσεις υπέρ των Γυναικών.

### **Βασικός στόχος του σχεδίου είναι:**

- η ενδυνάμωση των γυναικών
- η προετοιμασία τους για την ένταξή τους στην αγορά εργασίας
- η υποστήριξή τους για την ανάληψη επιχειρηματικών πρωτοβουλιών
- η προώθησή τους σε θέσεις απασχόλησης, σε μια ή περισσότερες παρεμβάσεις που προβλέπονται στο πλαίσιο των ενεργητικών πολιτικών απασχόλησης

Ειδικότερα, στόχος του σχεδίου είναι η εξασφάλιση ότι κάθε γυναίκα παράλληλα με τις ενέργειες εξειδικευμένης πληροφόρησης, συμβουλευτικής και κοινωνικής στήριξης θα επωφελείται και άλλων ενεργειών όπως για παράδειγμα κατάρτισης, εναλλασσόμενης κατάρτισης, ή θα συμμετέχει σε προγράμματα απόκτησης εργασιακής εμπειρίας ή/και σε ενέργειες προώθησης της απασχόλησης (προγράμματα επιχορήγησης Νέων Θέσεων Εργασίας και Νέων Ελεύθερων Επαγγελματιών του ΟΑΕΔ) ή/και σε ενέργειες που στοχεύουν σε προώθηση των γυναικών στην απασχόληση μέσω άλλων επιχειρησιακών προγραμμάτων (π.χ. Υπουργείου Ανάπτυξης, Υπουργείου Γεωργίας κλπ) ή κοινοτικών πρωτοβουλιών (π.χ. EQUAL, LEADER+).

Με αυτόν τον τρόπο θα επιτευχθεί η ολοκληρωμένη προσέγγιση του θέματος περί Ισότητας των δυο φύλων και η δημιουργία προϋποθέσεων σχεδιασμού και υλοποίησης συνολικών παρεμβάσεων υπέρ του γυναικείου πληθυσμού, με απώτερο σκοπό τη βελτίωση της πρόσβασης και της συμμετοχής των γυναικών στην αγορά εργασίας.

Στο πλαίσιο αυτό, με το προτεινόμενο σχέδιο δράσης οι φορείς υλοποίησης επιδιώκουν:

- να συνδράμουν στην αντιμετώπιση των ανισοτήτων που απορρέουν από της γρήγορες αλλαγές που επιτελούνται εξαιτίας του μετασχηματισμού της οικονομίας και της κοινωνίας
- να προωθήσουν την κοινωνική ένταξη των ατόμων που βιώνουν διακρίσεις

- να δημιουργήσουν τις κατάλληλες προϋποθέσεις προκειμένου κάθε γυναίκα παράλληλα με τις ενέργειες εξειδικευμένης πληροφόρησης, συμβουλευτικής και κοινωνικής στήριξης να επωφεληθεί, είτε από ενέργειες κατάρτισης, προκατάρτισης, εναλλασσόμενης κατάρτισης είτε με τη συμμετοχή της σε προγράμματα απόκτησης εργασιακής εμπειρίας ή προώθησης στην απασχόληση, είτε με τη συμμετοχή της σε ενέργειες άλλων επιχειρησιακών προγραμμάτων ή Κοινοτικών Πρωτοβουλιών που στοχεύουν σε προώθηση των γυναικών στην απασχόληση
- να συμβάλλουν στην δικτύωση και τον συντονισμό των ενεργειών που υλοποιούνται στο πλαίσιο των ενεργητικών πολιτικών απασχόλησης, με σκοπό τη μεγιστοποίηση του οφέλους για τις ομάδες - στόχου και τους φορείς υλοποίησης
- να παρέμβουν συνολικά στον γυναικείο πληθυσμό ανεξάρτητα με το εάν οι εν δυνάμει ωφελοούμενες συμμετέχουν στις ενέργειες του προτεινόμενου σχεδίου ή σε άλλο πρόγραμμα ή σε κανένα πρόγραμμα, έτσι ώστε να δημιουργηθούν πολλαπλασιαστικά οφέλη τόσο μέσω της συνέργιας με άλλα προγράμματα όσο και μέσω της μεταφοράς στο γυναικείο πληθυσμό εργαλείων, συμβουλών, δικτύων, εμπειριών, καλών πρακτικών
- να προκαλέσουν κοινωνικό διάλογο και να συντελέσουν στη δημιουργία μηχανισμών κοινωνικού ελέγχου
- να προωθήσουν τις αρχές της ισότητας των δυο φύλων σε κάθε πτυχή της κοινωνικής και επαγγελματικής ζωής.

**Φορέας χρηματοδότησης:** 75% από το Ευρωπαϊκό Κοινωνικό Ταμείο της Ευρωπαϊκής Ένωσης και 25% από το Ελληνικό Δημόσιο στο πλαίσιο του Γ ΚΠΣ.

## **2.Το πρόγραμμα «Δράσεις Υποστήριξης Επιχειρηματικής Πρωτοβουλίας – (ΔΥΕΠ)»**

Η ΑΔΕΠ έχει σχεδιάσει και υλοποιεί το Επιχειρησιακό Σχέδιο για την «**Αναβάθμιση της ποιότητας ζωής τμήματος της παλαιάς πόλης των Πατρών**», το οποίο εντάσσεται στο «ΠΕΠ Δυτ.Ελλάδας (2000-2006) / Μέτρο 4.5. & 4.6: Ολοκληρωμένη αστική ανάπτυξη σε τοπικές ζώνες μικρής κλίμακας» και περιλαμβάνει Δράσεις που χρηματοδοτούνται από το Ευρωπαϊκό Κοινωνικό Ταμείο (ΕΚΤ) και το Ευρωπαϊκό Ταμείο Περιφερειακής Ανάπτυξης (ΕΤΠΑ).

Το Επιχειρησιακό Σχέδιο περιλαμβάνει δράσεις ΕΚΤ (**2,4 εκατ. Ευρώ**) και δράσεις ΕΤΠΑ (**4,36 εκατ. Ευρώ**), που αφορούν στην ευρύτερη περιοχή της Ανω Πόλης των Πατρών.

**Βασικός στόχος** των Δράσεων ΕΚΤ του Επιχειρησιακού Σχεδίου είναι πρωτίστως η κοινωνική και επαγγελματική προετοιμασία των ατόμων.

Η παροχή Συμβουλευτικής, μετά τον προσδιορισμό του κοινωνικού και επαγγελματικού προφίλ του επωφελούμενου, την αξιολόγηση του αιτήματός του και την κατάρτιση Σχεδίου Δράσεως περιλαμβάνει συνεργασία με άλλους εξειδικευμένους φορείς.

Οι σύμβουλοι στις Δράσεις αυτές είναι επίσης σε θέση να προσανατολίσουν εναλλακτικά τον ενδιαφερόμενο και να τον ενεργοποιούν σε ενεργητικές πολιτικές απασχόλησης με την απαραίτητη συμβολή του ΟΑΕΔ.

**Οι άξονες ανάπτυξης των Δράσεων είναι δύο** και απόλυτα συμπληρωματικοί μεταξύ τους και θα μπορούσαμε να τους συνοψίσουμε στα παρακάτω σημεία:

- αύξηση της επαγγελματικής κινητικότητας, με ιδιαίτερη έμφαση στους μειονεκτούντες, με σκοπό την αύξηση της απασχολησιμότητας μέσω και κυρίως της προώθησης των πολιτικών για την απασχόληση και
- ενίσχυση των μικρών επιχειρήσεων που εδράζουν στην περιοχή παρέμβασης με σκοπό αφενός τη διασφάλιση των ήδη υπαρχόντων θέσεων και αφετέρου τη δημιουργία νέων θέσεων εργασίας, τη δημιουργία νέων υγιών επιχειρήσεων, με σωστές βάσεις και καλές προοπτικές και την δημιουργία επιχειρηματικής παιδείας.

**Τα αναμενόμενα αποτελέσματα των Δράσεων είναι:**

- Η προώθηση ίσων ευκαιριών για την απασχόληση, μέσα από πρόσβαση στην προσιτή και εύχρηστη πληροφορία.
- Ο ενεργός επαγγελματικός προσανατολισμός και η διαχείριση σταδιοδρομίας των επωφελουμένων.
- Η δημιουργία ευνοϊκών προϋποθέσεων για την αναζήτηση εργασίας, για το συνδυασμό κοινωνικού και επαγγελματικού βίου καθώς και για την επαγγελματική ανέλιξη των επωφελουμένων.
- Η κοινωνική ενσωμάτωση ατόμων που κινδυνεύουν ή έχουν υποστεί τις συνέπειες του κοινωνικού αποκλεισμού μέσα από ευεργετικές - διορθωτικές ενέργειες για άρση των ανισοτήτων.
- Η ποιοτική αναβάθμιση της ζωής των κατοίκων της περιοχής παρέμβασης.
- Η ενδυνάμωση της κοινωνικής και οικονομικής συνοχής υποβαθμισμένων αστικών και ημιαστικών περιοχών μικρής κλίμακας.

## **4.2. Κοινωνικής Δημοτική Επιχείρηση Πάτρας-(ΚΔΕΠ)**



Η Κοινωνική Δημοτική Επιχείρηση Πάτρας - ΚΔΕΠ είναι νεοσύστατη επιχείρηση (έτος ίδρυσης 2008). Προέκυψε από την εξέλιξη της Αναπτυξιακής δημοτικής Επιχείρησης Πάτρας - ΑΔΕΠ (1993-2008) και την εξειδίκευσή της σε δράσεις κοινωνικού χαρακτήρα. Έτσι έχει μεγάλη εμπειρία σε δράσεις, με κορυφαίο σημείο την ίδρυση του Κέντρου Υποστήριξης Απασχόλησης - ΚΥΑ του Δήμου Πατρέων, το 1999 και στη συνέχεια τις Δράσεις Συμβουλευτικής & Υποστήριξης Νέων Ατόμων - ΔΡΑΣΥΝΑ και τις Δράσεις Υποστήριξης Επιχειρηματικής Πρωτοβουλίας - ΔΥΕΠ οι οποίες λειτουργούν από το 2004 και πολλές άλλες εθνικές και διακρατικές συμμετοχές.

### **4.2.1. Θεσμικό πλαίσιο της ΚΔΕΠ**

Σύμφωνα με το ΦΕΚ 331/19.02.2008, αριθμ. 7537/1524 διάσπαση-μετατροπή της Δημοτικής Αναπτυξιακής Επιχείρησης Πάτρας (ΑΔΕΠ) με τη σύσταση μίας Κοινωνικής Επιχείρησης Δ.Πατρέων (ΚΔΕΠ) και μίας Α.Ε. με την επωνυμία « Αναπτυξιακή Δημοτική Επιχείρηση Πατρών» . Συνίσταται ως ίδιο Νομικό Πρόσωπο Ιδιωτικού Δικαίου, το οποίο διέπεται από τις διατάξεις των άρθρων 254-264 και 268 του Κώδικα Δήμων και Κοινοτήτων (ν. 3463/2006).

### **4.2.2. Κανονιστικό πλαίσιο**

Για τις δημόσιες νομικές επιχειρήσεις τα της συστάσεως της διοίκησης, - κανονισμών συμβάσεων που δικαιούται να συνάπτουν, προσλήψεων και τις λειτουργίες του προσωπικού-, ρυθμίζονται από τα άρθρα 254 έως και 258 του Κώδικα Δήμων και Κοινοτήτων του Ν.3463/2006. Αναλυτικότερα για παράδειγμα τα της διοικήσεως από την ΚΔΕΠ έχουν διατυπωθεί από τα άρθρα 4 & 5 του Εσωτερικού Κανονισμού της ΚΔΕΠ.

Γενικώς αν και οι Κοινωνικές Νομικές Επιχειρήσεις είναι Νομικά Πρόσωπα Ιδιωτικού Δικαίου τα των προμηθειών, ανάθεση των μελετών και προσλήψεων προσωπικού ρυθμίζονται κατά βάση με τις διατάξεις που αφορούν τους Δήμους.

#### **4.2.3. Οι Δράσεις της ΚΔΕΠ:**

- Τρία «Κέντρα Δημιουργικής Απασχόλησης Παιδιών - ΚΔΑΠ»
- «Κέντρο Δημιουργικής Απασχόλησης για Παιδιά με Ειδικές Ανάγκες - ΚΔΑΠ - ΜΕΑ»
- Τρία προγράμματα «Βοήθεια στο σπίτι»
  - 'Πιλοτικό' που αφορά ολόκληρη την επικράτεια του Δήμου.
  - 'Κεντρικού Διαμερίσματος'.
  - 'Νότιου Διαμερίσματος'
- Μία «Μονάδα Κοινωνικής Μέριμνας»
- Ένα πρόγραμμα «Βοήθεια στο σπίτι» στο Δήμο Ρίου

Η ΚΔΕΠ υλοποιεί ποικίλες δράσεις χρηματοδοτούμενες από ευρωπαϊκά προγράμματα στον τομέα της Κοινωνικής Προστασίας & Αλληλεγγύης και διαθέτει ένα δυνατό διευρυμένο δίκτυο συνεργαζόμενων φορέων τόσο σε νομαρχιακό όσο και σε εθνικό επίπεδο καθώς και σε ευρωπαϊκό επίπεδο

Η χρηματοδότηση των δράσεων έχει υλοποιηθεί από το Π.Ε.Π. Δυτικής Ελλάδος 2000-2006 με τον Αριθμ. 1/2009 μέχρι τον Δεκέμβριο 2009.

#### **4.3. Οργανισμός Νεολαίας και Άθλησης Πάτρας -(ΟΝΑΠ)**



Ο Οργανισμός Νεολαίας και Άθλησης είναι Νομικό Πρόσωπο Δημοσίου Δικαίου που συστάθηκε στο Δήμο Πατέρων στις 15 - 1 - 1999 . Αντικείμενό του είναι η οργάνωση, ο σχεδιασμός και η υλοποίηση της πολιτικής για τον αθλητισμό και τη νεολαία σε επίπεδο πρώτου βαθμού Τοπικής Αυτοδιοίκησης.



### **4.3.1. Προγράμματα ΟΝΑΠ**

Τα Προγράμματα Μαζικού Αθλητισμού διοργανώνονται κάθε χρόνο από τον Οργανισμό Νεολαίας & Άθλησης του Δήμου Πατρέων σε συνεργασία με τη Γενική Γραμματεία Αθλητισμού.

**Στόχος** των προγραμμάτων είναι η εκγύμναση, η βελτίωση της υγείας και η απόκτηση αθλητικών συνηθειών και χόμπι του πληθυσμού της Πάτρας απ' όλες τις ηλικιακές κατηγορίες.

- Αθλητισμός & Γυναίκα
- Αθλητισμός & Παιδί
- Αθλητισμός & Τρίτη Ηλικία
- Προετοιμασία για Στρατιωτικές Σχολές & ΤΕΦΑΑ
- Άσκηση & Άτομα με Ειδικές Ανάγκες
- Θεραπευτική Γυμναστική σε άτομα με παθήσεις
- Τένις για όλους

### **4.4. Κέντρα Πρόληψης Εξαρτησιογόνων Ουσιών**

#### **4.4.1. Δίκτυο Θεραπευτικών Υπηρεσιών Ο.Κ.Α.Ν.Α- Συμβουλευτικός Σταθμός Γέφυρα**

Ο Οργανισμός Κατά των Ναρκωτικών (ΟΚΑΝΑ) ιδρύθηκε με το Νόμο 2161/93 που ψηφίστηκε από το σύνολο του Κοινοβουλευτικού Σώματος και η λειτουργία του ξεκίνησε το 1995. Είναι ένα αυτοδιοικούμενο νομικό πρόσωπο ιδιωτικού δικαίου που τελεί υπό την εποπτεία του Υπουργείου Υγείας και Πρόνοιας.

Σύμφωνα με τον ιδρυτικό του νόμο, ο ΟΚΑΝΑ έχει ως **κύριους σκοπούς**:

- το σχεδιασμό, την προώθηση, το διυπουργικό συντονισμό και την εφαρμογή εθνικής πολιτικής σχετικά με την πρόληψη, τη θεραπεία και την αποκατάσταση των ουσιοεξαρτημένων ατόμων
- τη μελέτη του προβλήματος των ουσιοεξαρτήσεων σε εθνικό επίπεδο, την παροχή έγκυρων και εμπειριστατωμένων πληροφοριών και την ευαισθητοποίηση του κοινού

- την ίδρυση και την αποτελεσματική λειτουργία κέντρων πρόληψης, θεραπευτικών μονάδων και κέντρων κοινωνικής και επαγγελματικής επανένταξης.

Ο ΟΚΑΝΑ έχει αναπτύξει ένα δίκτυο υπηρεσιών το οποίο διευρύνεται συνεχώς, ώστε να καλυφθούν με τον καλύτερο δυνατό τρόπο οι πολύπλευρες ανάγκες σε θέματα πρόληψης, θεραπείας, κοινωνικής και επαγγελματικής ενσωμάτωσης και μείωσης της βλάβης.

Το δίκτυο υπηρεσιών του ΟΚΑΝΑ για την Πάτρα περιλαμβάνει:

- 1 Μονάδα Υποκατάστασης (σε συνεργασία με το ΠΓΝ Πατρών - Ρίου)
- 1 Στεγνό Θεραπευτικό Πρόγραμμα για Ενήλικες Δίκτυο Θεραπευτικών Υπηρεσιών (Συμβουλευτικός Σταθμός, Θεραπευτική Κοινότητα Γέφυρα, Πρόγραμμα Κοινωνικής Δραστηριοποίησης, Πρόγραμμα Οικογένειας)

### **Εθνικές & Διεθνείς Συνεργασίες**

Η συνεργασία με φορείς και οργανισμούς στη χώρα, καθώς και εκτός αυτής, αποτελεί κομβικό σημείο στην πολιτική του ΟΚΑΝΑ. Συμβάλλει στο συντονισμό μιας ενιαίας φιλοσοφίας και μιας συμβατής με τις σύγχρονες ανάγκες στρατηγικής και οδηγεί στην αποφυγή επικαλύψεων και στην καλύτερη αξιοποίηση των πόρων.

Σε εθνικό επίπεδο ο ΟΚΑΝΑ συνεργάζεται με τα υπουργεία Υγείας και Κοινωνικής Αλληλεγγύης, Εθνικής Παιδείας και Θρησκευμάτων, Εσωτερικών Δημόσιας Διοίκησης & Αποκέντρωσης, Δικαιοσύνης, Εθνικής Άμυνας, Πολιτισμού, Απασχόλησης & Κοινωνικής Προστασίας, με θεραπευτικούς φορείς, την τοπική αυτοδιοίκηση, πανεπιστημιακά ιδρύματα, το Ελληνικό Κέντρο Τεκμηρίωσης και Πληροφόρησης για τα Ναρκωτικά (ΕΚΤΕΠΝ), το Ερευνητικό Πανεπιστημιακό Ινστιτούτο Ψυχικής Υγιεινής (ΕΠΙΨΥ) και άλλους φορείς ψυχικής υγείας, επιδιώκοντας μέσα από αυτή τη συνεργασία το συντονισμό των δράσεων για την πρόληψη και την αντιμετώπιση του προβλήματος των ναρκωτικών αλλά και την ενίσχυση της αποτελεσματικότητάς τους.

Σε ευρωπαϊκό και διεθνές επίπεδο ο ΟΚΑΝΑ συνεργάζεται με το Ευρωπαϊκό Κέντρο Παρακολούθησης των Ναρκωτικών και της Τοξικομανίας (EMCDDA), με την Οριζόντια Ομάδα για τα Ναρκωτικά του Συμβουλίου της Ε.Ε., την Ομάδα Ρομπρίδου του Συμβουλίου της Ευρώπης, την Ομάδα του Δουβλίνου, με οργανισμούς κρατών-μελών της Ε.Ε. για την υλοποίηση κοινών ευρωπαϊκών προγραμμάτων, καθώς και με την Παγκόσμια Οργάνωση Υγείας και τον Οργανισμό Ηνωμένων Εθνών.

#### **4.4.2 Επιπλέον Κέντρα Πρόληψης Εξαρτησιογόνων Ουσιών**

- Κέντρο Πρόληψης Εξαρτησιογόνων Ουσιών Ν. Αχαΐας
- Ανώνυμοι Αλκοολικοί
- Ανώνυμοι ναρκομανείς
- Κέντρο Θεραπείας Εξαρτημένων Ατόμων (ΚΕ.Θ.Ε.Α.) Θεραπευτική μονάδα Εφήβων Πάτρας «Οξυγόνο».

## ΓΕΝΙΚΑ ΣΥΜΠΕΡΑΣΜΑΤΑ

### *Συμπεράσματα επί της κοινωνικής πολιτικής των ΟΤΑ*

Η αναγκαιότητα ενίσχυσης της ΤΑ πηγάζει από το γεγονός ότι αυτή δεν αποτελεί πλέον έναν τοπικής σημασίας διοικητικό μηχανισμό, αλλά αποτελεί έναν πολιτικό- διοικητικό θεσμό που βρίσκεται πιο κοντά στον πολίτη και ο οποίος πρέπει να έχει ενεργό ρόλο στον σχεδιασμό και την οργάνωση των τοπικών υποθέσεων. Ειδικότερα η πρωτοβάθμια ΤΑ αποτελεί θεμελιώδη θεσμό της τοπικής κοινωνίας και τον χώρο στον οποίο συγκροτείται και ολοκληρώνεται η κοινωνία των πολιτών. Από τα παραπάνω συνάγουμε το συμπέρασμα ότι στα πλαίσια της αρχής της επικουρικότητας η ΤΑ αποτελεί το καταλληλότερο επίπεδο για την άσκηση κοινωνικής πολιτικής δεδομένου ότι σήμερα οι ανάγκες έχουν γίνει συνθετότερες, διαχωρίζονται κατά κοινωνικούς χώρους και κοινωνικές ομάδες και επιπλέον συχνά συνδέονται με την προσωπικότητα και ιδιαιτερότητα του δέκτη, εξήχθησαν τα παρακάτω συμπεράσματα:

1. Οι τελευταίες θεσμικές μεταρρυθμίσεις που αφορούν τη μεταβίβαση μιας δέσμης κρατικών αρμοδιοτήτων προς την ΤΑ καθιστούν φανερή τη θεσμική ενδυνάμωση και την αναδιάρθρωση του ρόλου που καλείται πλέον να διαδραματίσει στο χώρο της παροχής κοινωνικών υπηρεσιών.
2. Η μεταβίβαση των παραπάνω αρμοδιοτήτων συνοδεύτηκε με την παράλληλη μεταφορά πόρων αποσκοπώντας στην αποτελεσματική άσκηση των αρμοδιοτήτων. Ωστόσο γίνεται εμφανές ότι οι παραπάνω πόροι δεν επαρκούν για τη συντήρηση και διαχείριση των αντίστοιχων αρμοδιοτήτων, με αποτέλεσμα να απαιτείται η παράλληλη ενεργοποίηση και οικονομική συνδρομή των δήμων και κοινοτήτων είτε με ίδιους πόρους, είτε μέσω κοινοτικών προγραμμάτων, είτε τέλος με τη διαφοροποιημένη κατανομή του προϋπολογισμού τους.
3. Το γεγονός ότι αναφερόμαστε σε ένα νέο και πρόσφατα μορφοποιημένο θεσμικό καθεστώς αρμοδιοτήτων δυσχεραίνει κατά πολύ την προσπάθεια αξιολόγησης της επιτυχούς ή μη μεταφοράς τους και του βαθμού εξυπηρέτησης του τοπικού δημόσιου συμφέροντος.
4. Στην περίπτωση που παρατηρείται oligωρία και απουσία μηχανισμών εγρήγορσης και κοινωνικής ευαισθητοποίησης των τοπικών αρχών, θέτοντας ζητήματα κοινωνικής πολιτικής σε δεύτερη μοίρα, αναδύεται ο κίνδυνος εκφυλισμού και μαρασμού του συγκεκριμένου τομέα. Κίνδυνος ο ο-

ποίος μεγεθύνεται στους τομείς που εξετάστηκαν, όπου οι αρμοδιότητες της ΤΑ, έχουν προσδιοριστεί ως αποκλειστικές.

5. Επίσης, πρέπει να επισημανθεί ότι για να μπορέσει η τοπική αυτοδιοίκηση να ασκήσει αποτελεσματική κοινωνική πολιτική και να ικανοποιήσει τις ανάγκες της τοπικής κοινωνίας, προϋπόθεση αποτελεί η διεξοδική μελέτη των τοπικών αναγκών ο ακριβής και λεπτομερής σχεδιασμός της πολιτικής σε μακροχρόνια βάση καθώς και η συνολική διαχείριση και αξιοποίηση των πόρων σε συνδυασμό με την στελέχωση της με το κατάλληλο δυναμικό.
6. Τα έντονα λειτουργικά προβλήματα που εντοπίστηκαν στους τομείς της χρηματοδότησης, της στελέχωσης, των υποδομών, της πληροφόρησης και της διασφάλισης της αποτελεσματικότητας απαιτούν εκ μέρους των τοπικών αρχών την καλύτερη δυνατή αξιοποίηση των διοικητικών ευκαιριών και των κοινοτικών χρηματοδοτήσεων, ώστε ακόμα και αν δε διασφαλίζονται σήμερα οι προϋποθέσεις για μία επιτυχή μεταφορά των παραπάνω αρμοδιοτήτων, να επιτευχθεί ο στόχος αυτός στο άμεσο μέλλον.
7. Τέλος, πρέπει να επισημανθεί και ο ρόλος της τοπικής κοινωνίας είναι καθοριστικός σε περιπτώσεις ολιγωρίας των τοπικών φορέων άσκησης κοινωνικής πολιτικής, με την αφύπνιση και ευαισθητοποίηση των κατάλληλων μηχανισμών, προκειμένου να αναλάβουν δράση για την αντιμετώπιση και την επίλυση των τοπικών υποθέσεων. Ίσως μιλάμε για ένα δεύτερο επίπεδο άσκησης κοινωνικής πολιτικής, άτυπο μεν αλλά αποφασιστικής σημασίας σε κάποιες περιπτώσεις.

### ***Συμπεράσματα επί της μελέτης περίπτωσης του Δήμου Πατρέων***

Από την ανάλυση της έρευνας που αφορά την εφαρμοζόμενη κοινωνική πολιτική του Δήμου Πατρέων, προκύπτουν τα εξής:

1. Ο Δήμος δεν μπορεί να ανταποκριθεί στην λειτουργία των συγκεκριμένων λειτουργιών και στην συντήρηση των χώρων με τη χρησιμοποίηση των δικών του πόρων, ενώ αντίθετα είναι αρκετά δραστήριος όταν έχει εξασφαλίσει την χρηματοδότηση των έργων από κάποια άλλη πηγή (Κράτος, ΕΕ, ΓΓΑ, κα).
2. Πέρα από την ανεπάρκεια των διατιθεμένων πόρων από το δήμο υπάρχει και μεγάλη έλλειψη προσωπικού για τη στελέχωση αντίστοιχων τμημάτων, καθώς παρατηρούμε ότι πολλές φορές τα άτομα, δεν έχουν την απαραίτητη εξειδίκευση που θα έπρεπε για να πράξουν τα καθήκοντά τους, έτσι ώστε να υπάρχει σωστή λειτουργία της παρεχόμενης υπηρεσίας.



3. Υπάρχει έλλειψη μακροχρόνιου σχεδιασμού στους τομείς της κοινωνικής πολιτικής. Δεν έχει γίνει καμία μελέτη καταγραφής των πραγματικών αναγκών και του τρόπου κάλυψής τους, με αποτέλεσμα να δημιουργείται μία δυσλειτουργία στην ποιότητα των παρεχόμενων υπηρεσιών.

## **ΒΙΒΛΙΟΓΡΑΦΙΑ**

- ΑΘΑΝΑΣΟΠΟΥΛΟΣ, Κ. (1995), Περιφερειακή Διοίκηση και Τοπική Αυτοδιοίκηση, Αθήνα, τ. Β΄
- ΑΡΓΥΡΟΠΟΥΛΟΣ, Π. (1843), Δημοτική Διοίκηση εν Ελλάδι, τ. Α΄
- ΓΕΜΙΤΗΣ, Π.(1993), Κοινωνικές Πολιτικές και Τοπικό Κράτος
- ΣΚΑΜΝΑΚΗΣ, Χ. (1999), Ο ρόλος των φορέων της Αυτοδιοίκησης στην άσκηση της κοινωνικής πολιτικής.

## **SITES**

- [WWW.STATISTICS.GR](http://WWW.STATISTICS.GR)
- [WWW.E-PATRAS.GR](http://WWW.E-PATRAS.GR)
- [WWW.MOF-GLK.GR](http://WWW.MOF-GLK.GR)
- <http://ec.europa.eu/eployment-social>