



Τ.Ε.Ι. ΚΑΛΑΜΑΤΑΣ  
ΣΧΟΛΗ: ΔΙΟΙΚΗΣΗΣ ΚΑΙ ΟΙΚΟΝΟΜΙΑΣ  
ΤΜΗΜΑ: ΤΟΠΙΚΗΣ ΑΥΤΟΔΙΟΙΚΗΣΗΣ

**ΘΕΜΑ: «ΕΞΕΛΙΞΕΙΣ ΣΤΟΝ ΤΟΜΕΑ ΤΟΥ ΤΟΥΡΙΣΜΟΥ  
ΣΤΗΝ ΠΕΡΙΦΕΡΕΙΑ ΤΗΣ ΘΕΣΣΑΛΙΑΣ»**



**ΦΟΙΤΗΤΡΙΑ:  
ΣΙΟΥΜΚΑ ΑΘΗΝΑ**

**ΕΠΙΒΛΕΠΩΝ ΚΑΘΗΓΗΤΗΣ:  
ΓΙΑΚΟΥΜΑΤΟΣ ΣΤΕΦΑΝΟΣ**

**ΚΑΛΑΜΑΤΑ 2011**

## ΠΕΡΙΕΧΟΜΕΝΑ

ΕΙΣΑΓΩΓΗ .....	4
<b>ΚΕΦΑΛΑΙΟ ΠΡΩΤΟ: ΤΟΥΡΙΣΜΟΣ</b>	
1.1 Η Έννοια του Τουρισμού.....	5
1.2 Ιστορική αναδρομή .....	5
1.2.1 Η ιστορία του τουρισμού στην Ελλάδα .....	6
1.2.2 Η ιστορία του παγκόσμιου τουρισμού .....	6
1.3 Διακρίσεις του τουρισμού .....	7
1.4 Χαρακτηριστικά του τουρισμού .....	7
1.5 Ανάλυση πλεονεκτημάτων του σημερινού τουρισμού στην κοινωνία .....	8
1.5.1 Ανάλυση πλεονεκτημάτων του σημερινού τουρισμού στην οικονομία .....	8
1.6 Ανάλυση μειονεκτημάτων του σημερινού τουρισμού στην κοινωνία .....	9
1.6.1 Ανάλυση μειονεκτημάτων του σημερινού τουρισμού στην οικονομία .....	9
<b>ΚΕΦΑΛΑΙΟ ΔΕΥΤΕΡΟ: Η ΠΕΡΙΦΕΡΕΙΑ ΘΕΣΣΑΛΙΑΣ</b>	
2.1 Γενικά .....	10
2.2 Ο Νομός Λάρισας .....	11
2.3 Χαρακτηριστικά του Νομού Λάρισας .....	12
2.4 Τουρισμός στο Νομό Λάρισας .....	12
2.5 Τουριστική κίνηση στο Νομό Λάρισας .....	13
2.6 Θαλάσσιος τουρισμός .....	13
2.7 Χειμερινός τουρισμός .....	13
2.8 Εναλλακτικός τουρισμός .....	14
2.9 Υποδομές στο Νομό Λάρισας .....	14
2.9.1 Υποδομές μεταφορών .....	14
2.9.2 Τουριστικές υποδομές .....	15
2.9.3 Υποδομές πολιτισμού .....	15
2.10 Ξενοδοχεία στο Νομό Λάρισας .....	16
2.11 Ο Νομός Μαγνησίας .....	17
2.11.1 Τουρισμός στο Νομό Μαγνησίας .....	17
2.12 Ο Νομός Τρικάλων .....	18
2.12.1 Τουρισμός στο Νομό Τρικάλων .....	18
2.13 Ο Νομός Καρδίτσας .....	19

2.13.1 Τουρισμός στο Νομό Καρδίτσας .....	19
<b>ΚΕΦΑΛΑΙΟ ΤΡΙΤΟ: ΑΝΑΛΥΣΗ ΑΝΑ ΝΟΜΟ</b>	
3.1 Αριθμός ξενοδοχειακών καταλυμάτων ανά κατηγορία καταλυμάτων και ανά Νομό .....	20
3.2 Αριθμός δωματίων στα ξενοδοχειακά καταλύματα ανά κατηγορία καταλυμάτων και ανά Νομό .....	23
3.3 Αφίξεις ημεδαπών στα καταλύματα ξενοδοχειακού τύπου (πλην κάμπινγκ) ανά Νομό .....	26
3.3.1 Αφίξεις αλλοδαπών στα καταλύματα ξενοδοχειακού τύπου (πλην κάμπινγκ) ανά Νομό .....	29
3.4 Αριθμός κλινών στα ξενοδοχειακά καταλύματα της Περιφέρειας Θεσσαλίας ανά Νομό .....	32
3.5 Αριθμός διανυκτερεύσεων στα ξενοδοχειακά καταλύματα της Περιφέρειας της Θεσσαλίας ανά Νομό .....	35
3.6 Ποσοστά πληρότητας στα ξενοδοχεία της Περιφέρειας της Θεσσαλίας ανά Νομό .....	38
<b>ΚΕΦΑΛΑΙΟ ΤΕΤΑΡΤΟ: ΟΙΚΟΝΟΜΙΚΑ ΣΤΟΙΧΕΙΑ ΤΟΥ ΤΟΥΡΙΣΜΟΥ ΣΤΗΝ ΠΕΡΙΦΕΡΕΙΑ ΤΗΣ ΘΕΣΣΑΛΙΑΣ</b>	
4.1 Απασχολούμενοι στον τομέα του τουρισμού στην Περιφέρεια της Θεσσαλίας .....	41
4.2 Ετήσια στατιστικά στοιχεία διάρθρωσης επιχειρήσεων στον τομέα του τουρισμού στην Περιφέρεια της Θεσσαλίας .....	42
<b>ΣΥΜΠΕΡΑΣΜΑΤΑ</b> .....	43
<b>ΒΙΒΛΙΟΓΡΑΦΙΑ-ΠΗΓΕΣ</b> .....	44

## ΕΙΣΑΓΩΓΗ

Αντικείμενο της παρούσας εργασίας είναι η μελέτη του τουρισμού στο Νομό Λάρισας στην οικονομική ανάπτυξη της περιοχής. Γίνεται μια προσπάθεια ανάλυσης και εκτίμησης του δυναμικού της τουριστικής ανάπτυξης της Περιφέρειας και της τουριστικής προσφοράς και σύνθεσης του τουριστικού προϊόντος. Η παρούσα εργασία διαιρείται σε τέσσερα κεφάλαια.

Μετά από την εισαγωγή, το πρώτο κεφάλαιο επικεντρώνεται στην έννοια του τουρισμού αναλύοντας τα πλεονεκτήματα και τα μειονεκτήματα της σημερινής τουριστικής ανάπτυξης στην κοινωνία και στην οικονομία.

Στο δεύτερο κεφάλαιο, εξετάζονται όλοι οι Νομοί της Περιφέρειας της Θεσσαλίας και συγκεκριμένα ο τουρισμός στο Νομό Λάρισας, προσδιορίζονται οι τουριστικές υποδομές και δραστηριότητες της περιοχής και τα αναπτυξιακά προγράμματα προώθησης του τουρισμού.

Στο επόμενο κεφάλαιο, γίνεται μια επεξεργασία των συλλεγόμενων στοιχείων, εξετάζεται η πορεία του τουρισμού μέσω των αφίξεων ημεδαπών και αλλοδαπών τουριστών, των διανυκτερεύσεων και των ποσοστών πληρότητας ώστε να γίνει δυνατή η αναγωγή συμπερασμάτων για τη διαχρονική εξέλιξή τους.

Στο τελευταίο κεφάλαιο, έχουμε τα οικονομικά στοιχεία του τουρισμού δίνοντας τα ετήσια στατιστικά στοιχεία των απασχολούμενων στον τομέα του τουρισμού καθώς και τα ετήσια στατιστικά στοιχεία διάρθρωσης των επιχειρήσεων στον τομέα του τουρισμού στην Περιφέρεια της Θεσσαλίας.

Επίσης, παρουσιάζονται τα συμπεράσματα της συγκεκριμένης μελέτης, που προέκυψαν τόσο από τη βιβλιογραφική ανασκόπηση όσο και από την ανάλυση των στοιχείων που συλλέχθηκαν.



## ΠΕΡΙΛΗΨΗ

Αντικείμενο της παρούσας εργασίας είναι η μελέτη του τουρισμού στο Νομό Λάρισας στην οικονομική ανάπτυξη της περιοχής. Γίνεται μια προσπάθεια ανάλυσης και εκτίμησης του δυναμικού της τουριστικής ανάπτυξης της Περιφέρειας και της τουριστικής προσφοράς και σύνθεσης του τουριστικού προϊόντος. Η παρούσα εργασία διαιρείται σε τέσσερα κεφάλαια.

Μετά από την εισαγωγή, το πρώτο κεφάλαιο επικεντρώνεται στην έννοια του τουρισμού αναλύοντας τα πλεονεκτήματα και τα μειονεκτήματα της σημερινής τουριστικής ανάπτυξης στην κοινωνία και στην οικονομία.

Στο δεύτερο κεφάλαιο, εξετάζονται όλοι οι Νομοί της Περιφέρειας της Θεσσαλίας και συγκεκριμένα ο τουρισμός στο Νομό Λάρισας, προσδιορίζονται οι τουριστικές υποδομές και δραστηριότητες της περιοχής και τα αναπτυξιακά προγράμματα προώθησης του τουρισμού.

Στο επόμενο κεφάλαιο, γίνεται μια επεξεργασία των συλλεγόμενων στοιχείων, εξετάζεται η πορεία του τουρισμού μέσω των αφίξεων ημεδαπών και αλλοδαπών τουριστών, των διανυκτερεύσεων και των ποσοστών πληρότητας ώστε να γίνει δυνατή η αναγωγή συμπερασμάτων για τη διαχρονική εξέλιξή τους.

Στο τελευταίο κεφάλαιο, έχουμε τα οικονομικά στοιχεία του τουρισμού δίνοντας τα ετήσια στατιστικά στοιχεία των απασχολούμενων στον τομέα του τουρισμού καθώς και τα ετήσια στατιστικά στοιχεία διάρθρωσης των επιχειρήσεων στον τομέα του τουρισμού στην Περιφέρεια της Θεσσαλίας.

Επίσης, παρουσιάζονται τα συμπεράσματα της συγκεκριμένης μελέτης, που προέκυψαν τόσο από τη βιβλιογραφική ανασκόπηση όσο και από την ανάλυση των στοιχείων που συλλέχθηκαν.

## 1. ΤΟΥΡΙΣΜΟΣ

### 1.1 Η ΕΝΝΟΙΑ ΤΟΥ ΤΟΥΡΙΣΜΟΥ

Στις μέρες μας ο τουρισμός φαίνεται να έχει αποκτήσει μια διαφορετική μορφή σε σχέση με εκείνη των θρησκευτικών, εμπορικών και πολεμικών μετακινήσεων της αρχαιότητας ή του Μεσσαίωνα.

Σύμφωνα με την ελληνική και διεθνή βιβλιογραφία υπάρχουν πολλοί ορισμοί της έννοιας του τουρισμού. Η πλειοψηφία των ορισμών, όμως, χαρακτηρίζουν τον τουρισμό ως «τη μετακίνηση των ανθρώπων, από τόπο σε τόπο, για επίσκεψη σε ιστορικούς και αρχαιολογικούς χώρους, για ψυχαγωγία και ενημέρωση σε συνδυασμό με βουνό και θάλασσα, για αναψυχή».

Ο τουρισμός αποτελείται από δραστηριότητες των ατόμων που ταξιδεύουν από μέρος σε μέρος διαφορετικό από το σύνηθες περιβάλλον τους για διάφορους λόγους όπως αναψυχής, ενημέρωσης και αποφυγής των προβλημάτων της καθημερινότητας.

Τα τελευταία χρόνια, ο τουρισμός αποτελεί ένα αυτοδύναμο φαινόμενο, συνώνυμο της κατανάλωσης και του ελεύθερου χρόνου. Παρουσίασε μια ταχύτατη ανάπτυξη, μια χωρική εξάπλωση και μια κοινωνική αποδοχή σε παγκόσμιο επίπεδο, ώστε να θεωρείται ένα αναπόσπαστο τμήμα της σύγχρονης καθημερινότητας.

### 1.2 ΙΣΤΟΡΙΚΗ ΑΝΑΔΡΟΜΗ

Ο τουρισμός κατά την αρχαιότητα, συνδεόταν σε μεγάλο βαθμό με τον ελεύθερο χρόνο και τη μετακίνηση. Το προνόμιο του τουρισμού στην αρχαία Ελλάδα και στην αρχαία Ρώμη το είχαν οι οικονομικά εύποροι πολίτες, οι οποίοι άλλωστε είχαν αρκετό ελεύθερο χρόνο, καθώς δεν ήταν υποχρεωμένοι να ασχολούνται με καταναγκαστικά έργα. Αλλά είχαν σαν καθήκον να ασχολούνται με τα κοινά. (Βαρβαρέσος, 2000)

Στην αρχαία Ελλάδα, πάλι ένας τρόπος διαφυγής από την καθημερινότητα ήταν οι Ολυμπιακοί Αγώνες και τα πανηγύρια. Αργότερα όμως κατά την περίοδο του Μεσσαίωνα τα πράγματα άλλαξαν. Δηλαδή, το ελλιπές οδικό δίκτυο δεν άφηνε στους ανθρώπους περιθώρια μετακίνησης κι έτσι το φαινόμενο του τουρισμού εξαφανίστηκε και επέζησε μόνο με την μορφή θρησκευτικού χαρακτήρα, όπως για παράδειγμα οι επισκέψεις των ανθρώπων στους Αγίους Τόπους.

Έπειτα, στην Αναγέννηση επανεμφανίστηκε το φαινόμενο του τουρισμού με σκοπό την ανακάλυψη αρχαιολογικών ευρημάτων σε χώρες της Ευρώπης.

Έτσι, φτάνοντας στον 18<sup>ο</sup> αιώνα όπου δημιουργήθηκε ο σύγχρονος τουρισμός, τα εισοδήματα των ανθρώπων αυξήθηκαν και στη συνέχεια εμφανίστηκαν τα μεταφορικά μέσα, δημιουργήθηκε το οδικό δίκτυο κι έτσι υπήρχε μεγαλύτερη ασφάλεια των ταξιδιών.

Συμπερασματικά, λοιπόν, όλα τα κοινωνικά στρώματα είχαν το δικαίωμα να κάνουν τουρισμό, έτσι ώστε σήμερα να αποτελεί ένα μαζικό φαινόμενο.

### **1.2.1 Η ΙΣΤΟΡΙΑ ΤΟΥ ΤΟΥΡΙΣΜΟΥ ΣΤΗΝ ΕΛΛΑΔΑ**

Το φαινόμενο του τουρισμού κάνει την εμφάνισή του στην Ελλάδα γύρω στα 2.500 π.Χ.. Από τα μέσα της τρίτης χιλιετίας έως και σήμερα, τουρισμό κάνανε οι άνθρωποι με τις ανάλογες κοινωνικές και οικονομικές συνθήκες. (Βαρβαρέσος, 2000)

Το 1929, επίσης, δημιουργήθηκε στην Ελλάδα ο Ε.Ο.Τ.<sup>1</sup>, που είναι μια ημικρατική οργάνωση που είχε και έχει ως στόχο την προβολή της χώρας στο εξωτερικό και κατ' επέκταση την προσέλκυση ξένων τουριστών.

### **1.2.2 Η ΙΣΤΟΡΙΑ ΤΟΥ ΠΑΓΚΟΣΜΙΟΥ ΤΟΥΡΙΣΜΟΥ**

Ο τουρισμός συμβάλλει στην οικονομική ανάπτυξη των χωρών και γι' αυτό είναι ένας από τους πιο αναπτυσσόμενους τομείς της παγκόσμιας οικονομίας.

Μετά το 1945<sup>2</sup>, η γρήγορη ανάπτυξη του παγκόσμιου τουρισμού, ερμηνεύτηκε ως ένα φαινόμενο που συνέβη αυθόρμητα παρά ως ένα αποτέλεσμα το οποίο σχεδιάστηκε και είχε προβλεφθεί τόσο από τους διεθνείς οργανισμούς όσο και από διάφορες τουριστικές επιχειρήσεις. (Βαρβαρέσος, 2000)

---

<sup>1</sup> Ελληνικός Οργανισμός Τουρισμού

<sup>2</sup> Τέλος του Β' Παγκοσμίου Πολέμου

Επιπλέον, ο παγκόσμιος τουρισμός σε πολλές αναπτυσσόμενες χώρες παραμένει η βασική πηγή του εισοδήματος λόγω προϊόντων, εξαγωγής πετρελαίου, αυτοκινήτων και άλλων ειδών.

Έτσι, συνοψίζοντας, ο τουρισμός αποτελεί μια τεράστια οικονομική δύναμη παγκοσμίως, δημιουργώντας έτσι κυρίως οικονομικά οφέλη.

### 1.3 ΔΙΑΚΡΙΣΕΙΣ ΤΟΥ ΤΟΥΡΙΣΜΟΥ

Διεθνώς, υπάρχουν οι εξής διακρίσεις του τουρισμού οι οποίες αναφέρονται παρακάτω (Σιτάρας & Τζένου, 2007) :

**Εγχώριος Τουρισμός:** Αφορά τους κατοίκους μιας δεδομένης χώρας, οι οποίοι ταξιδεύουν μόνον εντός αυτής.

**Εξερχόμενος Τουρισμός:** Αφορά τους μόνιμους κατοίκους μιας χώρας, οι οποίοι ταξιδεύουν σε άλλη χώρα (π.χ. ένας Έλληνας που ταξιδεύει στην Ιταλία)

**Εισερχόμενος Τουρισμός:** Αφορά τους αλλοδαπούς, οι οποίοι ταξιδεύουν σε δεδομένη χώρα (π.χ. ένας Ιταλός που ταξιδεύει στην Ελλάδα)

**Διεθνής Τουρισμός ή Εξωτερικός Τουρισμός:** Αφορά τους μόνιμους κατοίκους μιας χώρας, οι οποίοι ταξιδεύουν σε άλλη χώρα αλλά και τους αλλοδαπούς οι οποίοι ταξιδεύουν σε δεδομένη χώρα.

**Εθνικός ή Εσωτερικός Τουρισμός:** Αφορά τη μετακίνηση τουριστών εντός των συνόρων της χώρας που κατοικούν, δηλαδή μέσα στην επικράτειά της.

### 1.4 ΧΑΡΑΚΤΗΡΙΣΤΙΚΑ ΤΟΥ ΤΟΥΡΙΣΜΟΥ

Για να είναι ένας τόπος πραγματικό στοιχείο έλξης για τους τουρίστες πρέπει να παρουσιάζει κάποια από τα παρακάτω χαρακτηριστικά:

- Φυσικές ομορφιές
- Αρχαιολογικά και ιστορικά μνημεία
- Εορτές και πανηγύρια με διάφορα ήθη και έθιμα των κατοίκων

- Ιαματικές πηγές
- Πρόσβαση σε παραλίες
- Υγιεινό κλίμα
- Περιοχές προστασίας με ιδιαίτερη αισθητική και οικολογική αξία
- Άνετη και εξυπηρετική διαμονή σε ξενοδοχειακά καταλύματα

## **1.5 ΑΝΑΛΥΣΗ ΠΛΕΟΝΕΚΤΗΜΑΤΩΝ ΤΟΥ ΣΗΜΕΡΙΝΟΥ ΤΟΥΡΙΣΜΟΥ ΣΤΗΝ ΚΟΙΝΩΝΙΑ**

Τα σημαντικότερα πλεονεκτήματα του σημερινού παγκόσμιου τουρισμού στην κοινωνία είναι τα ακόλουθα (Τσουρέας, 1993):

- Αναπτύσσεται πνεύμα αμοιβαίας κατανόησης και φιλίας μεταξύ των ατόμων ή των λαών.
- Προάγεται με τον εσωτερικό τουρισμό η φιλοπατρία και το πατριωτικό συναίσθημα.
- Συντελείται η ανταλλαγή των πολιτιστικών στοιχείων, των ηθών και των εθίμων, των νοοτροπιών αλλά και των αντιλήψεων.

### **1.5.1 ΑΝΑΛΥΣΗ ΠΛΕΟΝΕΚΤΗΜΑΤΩΝ ΤΟΥ ΣΗΜΕΡΙΝΟΥ ΤΟΥΡΙΣΜΟΥ ΣΤΗΝ ΟΙΚΟΝΟΜΙΑ**

Τα σημαντικότερα πλεονεκτήματα του σημερινού τουρισμού στην οικονομία είναι τα ακόλουθα (Σαμπανιώτης, 2006):

- Ο τουρισμός στην Ελλάδα αυξάνει την απασχόληση, αφού αποτελεί τομέα έντασης εργασίας, δημιουργώντας έτσι περισσότερες θέσεις απασχόλησης όπως για παράδειγμα υπάλληλοι σε τουριστικές υπηρεσίες και στα ξενοδοχεία.
- Πέρα από την αύξηση των εισοδημάτων, ο τουρισμός ενισχύει τις επενδύσεις και διευρύνει την παραγωγή της τοπικής οικονομίας με αποτέλεσμα τη βελτίωση της ποιότητας ζωής αλλά και την ενίσχυση της τοπικής οικονομίας δημιουργώντας ευνοϊκές συνθήκες για περιφερειακή και τοπική ανάπτυξη.
- Σημαντικό θεωρείται ότι ο τουρισμός προκαλεί θετική επίδραση στο ισοζύγιο πληρωμών, λόγω των συναλλαγματικών εισροών που έρχονται στη χώρα που λειτουργεί ως τουριστικός προορισμός.
- Επίσης, ο τουρισμός αυξάνει τα φορολογικά έσοδα του κράτους, καθότι στις τουριστικές υπηρεσίες απασχολείται μεγάλος αριθμός



ατόμων, όπου η πλειοψηφία αυτών παρουσιάζουν ικανοποιητικά εισοδήματα. Έτσι, τα άτομα αυτά αυξάνουν τις καταναλωτικές τους δαπάνες, προσκομίζοντας κέρδη και για άλλους επαγγελματίες μη σχετίζοντας με την αγορά του τουρισμού.

## **1.6 ΑΝΑΛΥΣΗ ΜΕΙΟΝΕΚΤΗΜΑΤΩΝ ΤΟΥ ΣΗΜΕΡΙΝΟΥ ΤΟΥΡΙΣΜΟΥ ΣΤΗΝ ΚΟΙΝΩΝΙΑ**

Τα σημαντικότερα μειονεκτήματα του σημερινού τουρισμού στην κοινωνία είναι τα ακόλουθα (Τσουρέας, 1993):

- Το ποσοστό εγκληματικότητας αυξάνεται με την αύξηση και την αστικοποίηση μιας περιοχής. Η παρουσία ενός μεγάλου αριθμού τουριστών που διαθέτουν πολλά χρήματα για ξόδεμα και συχνά κουβαλούν αντικείμενα μεγάλης αξίας, όπως κάμερες, κοσμήματα κ.α. έλκει περισσότερο τους εγκληματίες και συνεπάγεται δραστηριότητες, όπως ληστείες ή εμπόριο ναρκωτικών.
- Τάση προς το ξένο και παραμέλυση από κάτι δικό μας (πολιτισμική αλλοτροίωση - ξενομανία).
- Εισαγωγή ενός νέου μοντέρνου τρόπου ζωής, που είναι αντίθετος με τα χρηστά ήθη και έθιμα των κατοίκων που βρίσκονται σε τουριστικούς τόπους.

### **1.6.1 ΑΝΑΛΥΣΗ ΜΕΙΟΝΕΚΤΗΜΑΤΩΝ ΤΟΥ ΣΗΜΕΡΙΝΟΥ ΤΟΥΡΙΣΜΟΥ ΣΤΗΝ ΟΙΚΟΝΟΜΙΑ**

Τα σημαντικότερα μειονεκτήματα του σημερινού τουρισμού στην οικονομία είναι τα ακόλουθα (Τσουρέας, 1993):

- Η συγκέντρωση του τουρισμού σε ορισμένες λίγες μόνο περιοχές δημιουργούν προβλήματα, όπως εγκατάλειψη του πρωτογενή τομέα για ανεύρεση καινούριων ιδεών προσέλκυσης τουριστών.
- Η ταχεία αύξηση των ξενοδοχειακών καταλυμάτων, δημιούργησε υπερπροσφορά με αποτέλεσμα τη συμπίεση των τιμών σε βάρος της ποιότητας, επομένως ανταγωνιστικό αφοπλισμό έναντι των ανταγωνιστών.
- Μονομερής ανάπτυξη του τουρισμού, με αποτέλεσμα την εξάρτηση της τοπικής οικονομίας από αυτόν.



## 2. Η ΠΕΡΙΦΕΡΕΙΑ ΘΕΣΣΑΛΙΑΣ

### 2.1 ΓΕΝΙΚΑ

Η Περιφέρεια Θεσσαλίας έχει συνολική έκταση 14.036 χλμ. που αντιπροσωπεύει περίπου το 11% της συνολικής έκτασης της ελληνικής επικράτειας και ο πληθυσμός της ανέρχεται, σύμφωνα με την τελευταία απογραφή του 2001, στους 752.543 κατοίκους.

Συνορεύει βόρεια με τις περιφέρειες της Δυτικής και Κεντρικής Μακεδονίας, νότια με την περιφέρεια της Στερεάς Ελλάδος, δυτικά με την περιφέρεια της Ηπείρου ενώ ανατολικά βρέχεται από το Αιγαίο Πέλαγος.

Το έδαφος της είναι 50% πεδινό και στα όρια του περιλαμβάνεται η πεδιάδα της Θεσσαλίας, η μεγαλύτερη πεδιάδα της Ελλάδος.

Η πεδιάδα αυτή διαρέεται στον άξονα ανατολή-δύση από τον Πηνειό, το τρίτο μεγαλύτερο ποτάμι της χώρας.

Στις ορεινές περιοχές περιλαμβάνονται ο Όλυμπος, το νότιο τμήμα της οροσειράς της Πίνδου, το βόρειο τμήμα των Αγράφων, η Όσσα, το Πήλιο και η Όρθρυς.

Η στρατηγική γεωγραφική της θέση, στο κέντρο της χώρας μας, αποτελεί σημαντικό συγκριτικό πλεονέκτημα για την οικονομική ανάπτυξή της.

Το υπέδαφος της Περιφέρειας της Θεσσαλίας διαθέτει ορυκτό πλούτο, κυρίως χρωμίτη, θειούχα μεταλλεύματα, αμίαντο, ιλμενίτη και κοιτάσματα λιγνίτη.

Έχει κατά βάση υψηλή παραγωγή προϊόντων του πρωτογενή τομέα αλλά και σημαντική μεταποίηση.

Η Θεσσαλία αποτελείται από τέσσερις Νομούς: Λάρισας, Μαγνησίας, Τρικάλων και Καρδίτσας.

Η μεγαλύτερη πόλη αλλά και πρωτεύουσα της Θεσσαλίας, όπως και έδρα της Περιφέρειας της Θεσσαλίας είναι η Λάρισα. Δεύτερη πόλη σε πληθυσμό είναι ο Βόλος, που αποτελεί και το λιμάνι όλης της Θεσσαλίας. Εξίσου σημαντικά αστικά κέντρα στην Περιφέρεια Θεσσαλίας είναι τα Τρίκαλα και η Καρδίτσα.

Στο κεφάλαιο που ακολουθεί, αναλύονται οι Νομοί Λάρισας, Μαγνησίας, Τρικάλων και Καρδίτσας. Επίσης, επικεντρώνονται τα χαρακτηριστικά του Νομού Λάρισας καθώς και ο τουρισμός του, κατά τη χειμερινή και τη θερινή περίοδο. Στη συνέχεια αναφέρονται τα ξενοδοχειακά καταλύματα ανά κατηγορία καταλυμάτων και οι υποδομές του Νομού όπως για παράδειγμα τα λιμάνια και τα αεροδρόμια.

## 2.2 Ο ΝΟΜΟΣ ΛΑΡΙΣΑΣ

Η Λάρισα είναι πρωτεύουσα του ομώνυμου Νομού και Δήμου και έδρα της Περιφέρειας της Θεσσαλίας. Αποτελεί έναν από τους μεγαλύτερους και σημαντικότερους Νομούς της Ελλάδος. Είναι χτισμένη στο κέντρο του Θεσσαλικού κάμπου στις όχθες του ποταμού Πηνειού. Είναι ένας Νομός προικισμένος από φυσικές ομορφιές και συνδυάζει βουνό και θάλασσα, καθώς τοποθετείται σήμερα ως ένας από τους καταλληλότερους προορισμούς διακοπών, εναλλακτικών ειδών τουρισμού και αγροτουρισμού.

Η έκταση του Νομού είναι 5.412 τ.χλμ. και ο πληθυσμός του ανέρχεται, σύμφωνα με την τελευταία απογραφή του 2001, στους 278.000 κατοίκους. Συνορεύει βόρεια με τους Νομούς Πιερίας και Κοζάνης, δυτικά με τους Νομούς Γρεβενών, Τρικάλων και Καρδίτσας, νότια με τους Νομούς Φθιώτιδας και Μαγνησίας και ανατολικά βρέχεται από το Αιγαίο Πέλαγος.

Η ακτογραμμή του Νομού είναι 34 χλμ., ξεκινώντας από τα σύνορα του Νομού Πιερίας και καταλήγει μέχρι το Πήλιο. Ο Νομός συνδυάζει με ένα μοναδικό και καταπληκτικό τρόπο την αστική ζωή στην πρωτεύουσα με την ηρεμία και τη διαφορετικότητα της επαρχίας. Επίσης, συνδυάζει το βουνό (Όλυμπος, Κίσσαβος, Μαυροβούνι) με τη θάλασσα (Αιγαίο) και τις πανέμορφες παραλίες. Διακρίνεται για τον απέραντο κάμπο του, τα δάση με τις οξιές, τις δρύες, τις καστανιές, τις βελανιδιές, τα πεύκα, τα έλατα, τα πουρνάρια και τους αμυγδαλεώνες του. Σημαντική είναι η ιστορία και η ζωντανή παράδοση του τόπου.

Οι σημαντικότερες πολιτιστικές υποδομές της πόλης είναι η Δημοτική Πινακοθήκη – Μουσείο Γ.Ι. Κατσιόγρα<sup>3</sup>, το Εικαστικό Κέντρο Σύγχρονης Τέχνης, το Λαογραφικό Ιστορικό Μουσείο, το Αρχαιολογικό Ιστορικό Μουσείο, κ.α. Ακόμη, το περίφημο Αλκαζάρ που αποτελεί χώρο αναψυχής και το μνημείο του Ιπποκράτη όπου βρίσκεται ο τάφος του πατέρα της Ιατρικής.

Επιπλέον, σημαντικό στοιχείο της τουριστικής ανάπτυξης της πόλης είναι η γεωγραφική της θέση. Η θέση της σε συνδυασμό με το ρόλο της ως σημαντικού εμπορικού και οικονομικού κέντρου έχει οδηγήσει στην ανάπτυξη, κυρίως, μορφών τουρισμού που συνδέονται με επαγγελματικές δραστηριότητες. Τέλος, αποτελεί αφορμή εξορμήσεων αλλά και αφετηρία πιο μακρινών διαδρομών καθώς συνδέεται με την Αθήνα και τη Θεσσαλονίκη οδικώς και με τρένο.

<sup>3</sup> Γεννήθηκε στη Λάρισα το 1914 και σπούδασε Ιατρική στο Πανεπιστήμιο Αθηνών, όπου αναγορεύτηκε διδάκτωρ της Χειρουργικής. Ίδρυσε τη Χειρουργική Κλινική Γ. Ι. Κατσιόγρα στη Λάρισα και από το 1990 στεγάζεται εκεί η Ιατρική Σχολή του Πανεπιστημίου Θεσσαλίας. Παράλληλα ενδιαφέρθηκε για τους Έλληνες ζωγράφους και δημιούργησε συλλογή 750 έργων από το 1850-1950. Το 1997 τιμήθηκε από τον Ιατρικό Σύλλογο Λάρισας, στον οποίο κληροδότησε την Ιατρική του βιβλιοθήκη.

## 2.3 ΧΑΡΑΚΤΗΡΙΣΤΙΚΑ ΤΟΥ ΝΟΜΟΥ ΛΑΡΙΣΑΣ

Ο Νομός Λάρισας φημίζεται για τις άπειρες ομορφιές της, τα τοπικά της προϊόντα, τα ήθη και τα έθιμα της, τη ντοπιολαλιά των ανθρώπων καθώς και για τα παρακάτω χαρακτηριστικά:

- Εκτείνεται στα 19.000 στρέμματα και διαρρέεται από τον ποταμό Πηνειό.
- Το κλίμα της πόλης είναι ηπειρωτικό, η μέση ετήσια θερμοκρασία της είναι περίπου 17 βαθμούς κελσίου το χειμώνα και το καλοκαίρι είναι ιδιαίτερα θερμό με θερμοκρασίες άνω των 35 βαθμών κελσίου.
- Στο κέντρο της πόλης βρίσκονται οι δύο μεγάλες πλατείες της Λάρισας, η Κεντρική πλατεία και η πλατεία Ταχυδρομείου, οι οποίες είναι και σημεία χαλάρωσης και διασκέδασης.
- Το κέντρο της πόλης είναι κατά 70% πεζοδρομημένο και μπορεί κάποιος να το περπατήσει άνετα και ευχάριστα.
- Τα αξιοθέατα και η παλιά αγορά, διατηρούν αναλλοίωτο το χρώμα της πόλης.

## 2.4 ΤΟΥΡΙΣΜΟΣ ΣΤΟ ΝΟΜΟ ΛΑΡΙΣΑΣ

Ο Νομός Λάρισας εκτός του ότι διαθέτει ορεινές περιοχές, περικλείει και το πιο ψηλό βουνό της χώρας. Εκτείνεται από τον Όλυμπο ως την Όσσα και την Όρθρυ. Παρουσιάζει ένα πλήθος από όρη, που αποτελούν τα φυσικά όρια του Νομού με την Περιφέρεια της Δυτικής Μακεδονίας αλλά και με το Νομό Μαγνησίας.

Στο Νομό Λάρισας, ο τουρισμός παρατηρείται κυρίως τους θερινούς μήνες, στους παράκτιους οικισμούς που βρίσκονται στην ανατολική πλευρά του Νομού (Στόμιο, Βελίκα, Αγιοκάμπος, Καστρί-Λουτρό, Μεσάγγαλα, κλπ). Κάπου εκεί συναντά κανείς το Αιγαίο Πέλαγος. Είναι μία απέραντη αμμόδης ακτογραμμή, από τις πιο όμορφες της Ελλάδος.

Το περιβάλλον του Νομού έχει ιδιαίτερα υψηλή αισθητική, φυσική ομορφιά αλλά ταυτόχρονα πλούσια και πολιτισμική παράδοση.

## **2.5 ΤΟΥΡΙΣΤΙΚΗ ΚΙΝΗΣΗ ΣΤΟ ΝΟΜΟ ΛΑΡΙΣΑΣ**

Η τουριστική κίνηση του Νομού Λάρισας είναι σταθερή σχεδόν κάθε χρόνο κυρίως τους θερινούς μήνες. Τα τελευταία όμως χρόνια έχει παρουσιάσει μείωση της τουριστικής κίνησης. Οι περισσότεροι άνθρωποι που επισκέπτονται τα παράλια είναι μόνιμοι κάτοικοι του Νομού. Παρ' όλα αυτά όμως ο Νομός καταφέρνει και συγκεντρώνει αρκετά μεγάλο αριθμό τουριστών κυρίως στην παραλιακή του ζώνη.

## **2.6 ΘΑΛΑΣΣΙΟΣ ΤΟΥΡΙΣΜΟΣ ΣΤΟ ΝΟΜΟ ΛΑΡΙΣΑΣ**

Όπως προαναφέρθηκε, ο Νομός Λάρισας παρουσιάζει τουριστικό ενδιαφέρον τους θερινούς μήνες, ιδιαίτερα όσον αφορά τον θαλάσσιο τουρισμό με σημαντικές υποδομές όπως λιμάνια και υποδομή θαλάσσιων σπορ, αναπτυξιακούς ρυθμούς και πλήθος από διάφορες θαλάσσιες δραστηριότητες στις απέραντες γαλάζιες παραλίες.

Οι κατασκηνώσεις ιστιοπλοΐας, στα παράλια του Κισσάβου, αφορούν άτομα ηλικίας από 11-16 ετών με μαθήματα ιστιοπλοΐας σε όλα τα είδη σκαφών, κανό και θαλάσσιο σκι.

Επίσης, αξιοσημείωτο είναι ότι στο Νομό Λάρισας γίνεται η οργάνωση και η διεξαγωγή του Πρωταθλήματος Κεντρικής Ελλάδος, Optimist & Laser Ιστιοπλοϊκοί Αγώνες στην Ακτή Σπιτάκι και του Πανελληνίου Αγώνα Υποβρύχιου Ψαρέματος.

## **2.7 ΧΕΙΜΕΡΙΝΟΣ ΤΟΥΡΙΣΜΟΣ – ΣΚΙ ΣΤΟ ΒΟΥΝΟ**

Ο Όλυμπος δεν αποτελεί πόλο έλξης μόνο για τους ορειβάτες και τους λάτρεις της φύσης. Πολλοί επισκέπτονται το βουνό κάθε χρόνο για να απολαύσουν τη μαγεία της φύσης καθώς επίσης και για σκι που προσφέρει το χιονοδρομικό κέντρο στις βρυσοπούλες.



## 2.8 ΕΝΑΛΛΑΚΤΙΚΟΣ ΤΟΥΡΙΣΜΟΣ ΣΤΟ ΝΟΜΟ ΛΑΡΙΣΑΣ

Οι εναλλακτικές μορφές τουρισμού στο Νομό Λάρισας προσελκύουν όλο και περισσότερους ενδιαφερόμενους, καθώς μπορούν να πραγματοποιηθούν σχεδόν όλες τις εποχές του χρόνου. Μερικές από αυτές είναι (Σφακιανάκης, 2000):

- η ποδηλασία βουνού στις περιοχές του Ολύμπου και της Ελασσόνας
- η ιππασία στις περιοχές του Κισσάβου και του Τυρνάβου
- η πεζοπορία στις περιοχές του Ολύμπου και του Κισσάβου
- το ορειβατικό σκι στις πλαγιές του Ολύμπου
- τα αθλήματα ποταμού όπως canoe και rafting στον Πηνειό ποταμό.

## 2.9 ΥΠΟΔΟΜΕΣ ΣΤΟ ΝΟΜΟ ΛΑΡΙΣΑΣ

Οι υποδομές στο Νομό Λάρισας οργανώνονται και δημιουργούνται με σκοπό να προσελκύσουν τουρίστες όλες τις εποχές του χρόνου. Μια περιοχή, ακόμη κι αν διαθέτει σημαντικούς φυσικούς, ανθρώπινους και πολιτιστικούς πόρους δεν μπορεί να αναπτυχθεί τουριστικά αν δεν παρουσιάζει κατάλληλες συνθήκες πρόσβασης και αν δεν είναι σε θέση να προσφέρει κατάλληλες συνθήκες διαμονής, δηλαδή τη δυνατότητα εύκολης και ασφαλούς μετακίνησης προς και από τον τόπο προορισμού καθώς και μια διαφοροποιημένη προσφορά κλινών που να συνδυάζει τις απαιτήσεις των διαφόρων κατηγοριών τουριστών. Οι βασικές κατηγορίες υποδομών αφορούν τους τρόπους και τα μέσα πρόσβασης καθώς και τις κατ' εξοχήν τουριστικές υποδομές (ξενοδοχεία, κλίνες).

### 2.9.1 ΥΠΟΔΟΜΕΣ ΜΕΤΑΦΟΡΩΝ

Οι υποδομές μεταφορών που υπάρχουν στο Νομό Λάρισας εξυπηρετούν αρχικά μέσω του αναπτυγμένου Εθνικού και Σιδηροδρομικού δικτύου τη σύνδεση Αθήνας – Θεσσαλονίκης. Επίσης, το πρόσφατο νέο λιμάνι που δημιουργήθηκε στην περιοχή του Αγιοκάμπου ήταν αναγκαίο για την εξυπηρέτηση των κατοίκων κυρίως του Νομού για τη μετακίνησή τους προς τα νησιά των Σποράδων.

Ακόμη, υπάρχει και το αεροδρόμιο της Λάρισας το οποίο είναι βέβαια στρατιωτικό αλλά στο μέλλον υπάρχουν σχέδια να εξυπηρετεί και πολίτες.

## **2.9.2 ΤΟΥΡΙΣΤΙΚΕΣ ΥΠΟΔΟΜΕΣ**

Ο τουρισμός στο Νομό Λάρισας παρατηρείται κυρίως τους θερινούς μήνες στην παραλιακή ζώνη (στον Αγιόκαμπο, στη Σωτηρίτσα, στη Βελίκα, στο Στόμιο κ.α.), που κατακλύζεται από μόνιμους κατοίκους του Νομού αλλά και από άλλες περιοχές της Ελλάδος.

Παράλληλα, ο Νομός διαθέτει πλούσιο φυσικό περιβάλλον κι έτσι δημιουργούνται τουριστικές υποδομές με σκοπό την προσέλκυση τουριστών καθ' όλη τη διάρκεια του έτους. Στη συνέχεια υπάρχουν καταλύματα σε ορεινούς και ημιορεινούς οικισμούς όπως είναι τα Αμπελάκια και η Καλλιπεύκη, όπου το κύριο στοιχείο τους είναι το φυσικό κάλλος, τα ιστορικά μνημεία και τα παραδοσιακά σπίτια κι έτσι αποτελούν τόπους εξόρμησης των ανθρώπων.

Επιπλέον, τα τουριστικά γραφεία του Νομού Λάρισας ασχολούνται με τις υπαίθριες δραστηριότητες όπως για παράδειγμα η πεζοπορία, η αναρρίχηση, η ορειβασία, οι καταβάσεις του Πηνειού, η ποδηλασία και οι διασχίσεις των φαραγγιών. Αυτού του είδους ο τουρισμός έχει κεντρίσει το ενδιαφέρον πολλών ανθρώπων τη θερινή αλλά και τη χειμερινή περίοδο.

## **2.9.3 ΥΠΟΔΟΜΕΣ ΠΟΛΙΤΙΣΜΟΥ**

Σημαντικές είναι οι πολιτιστικές υποδομές της πόλης. Ενδεικτικά αναφέρεται η Δημοτική Πινακοθήκη – Μουσείο Γ. Ι. Κατσίγρα, το Εικαστικό Κέντρο Σύγχρονης Τέχνης, το Αρχαιολογικό Μουσείο και το Λαογραφικό Ιστορικό Μουσείο. Πιο αναλυτικά:

- Η Δημοτική Πινακοθήκη-Μουσείο Γ. Ι. Κατσίγρα: Ιδρύθηκε το 1983 και ως πυρήνας πνευματικής δημιουργίας και αναζήτησης, διοργανώνει κατά καιρούς εκθέσεις συμβάλλοντας στην αισθητική και καλλιτεχνική διαπαιδαγώγηση του κοινού της πόλης και της περιοχής. Λειτουργεί παράλληλα και πρότυπο Ελεύθερο Εργαστήριο Εικαστικών Τεχνών. (Γουργιώτη, 1995)
- Το Εικαστικό Κέντρο Σύγχρονης Τέχνης: Το 1995 συστάθηκε το Εικαστικό Κέντρο Σύγχρονης Τέχνης ως αυτόνομος οργανισμός.



Διοργανώνονται πολλές εκδηλώσεις και φιλοξενούνται εκθέσεις μεγάλης εμβέλειας και απήχησης. Επίσης, το Εικαστικό Κέντρο συνεργάζεται με ευρωπαϊκά πολιτιστικά δίκτυα, προωθώντας το διάλογο και την ανταλλαγή ιδεών και προβληματισμών.

- Το Αρχαιολογικό Μουσείο: Είναι χτισμένο στα τέλη του 19<sup>ου</sup> αιώνα και σήμερα βιτρίνες με παλαιολιθικά, νεολιθικά αγγεία, όπλα και κοσμήματα αρχαϊκής εποχής, καθώς και συλλογές κλασικών και βυζαντινών ευρημάτων, εκτίθενται στους χώρους του.
- Το Λαογραφικό Ιστορικό Μουσείο: Ιδρύθηκε το 1974 και αποτελεί πρότυπο Λαογραφικού Ιστορικού Μουσείου του ελληνικού χώρου και στέγη για την πλούσια λαογραφική κληρονομιά του τόπου. Ο επισκέπτης έχει τη δυνατότητα να δει κειμήλια, έργα τέχνης, συλλογή χαρακτηριστικών έργων, απλά αντικείμενα του τρόπου ζωής του προμηχανικού και πρωτοβιομηχανικού ανθρώπου.

## **2.10 ΞΕΝΟΔΟΧΕΙΑΚΑ ΚΑΤΑΛΥΜΑΤΑ ΣΤΟ ΝΟΜΟ ΛΑΡΙΣΑΣ**

Ο Νομός Λάρισας διαθέτει μοντέρνα και πολυτελή ξενοδοχειακά καταλύματα που μπορούν να καλύψουν τις απαιτήσεις και τις ανάγκες του κάθε επισκέπτη της πόλης. Έτσι, το σύνολο των ξενοδοχειακών καταλυμάτων στο Νομό Λάρισας είναι 47 και διακρίνονται στις παρακάτω κατηγορίες:

- 1 ξενοδοχειακό κατάλυμα 5 αστέρων
- 2 ξενοδοχειακά καταλύματα 4 αστέρων
- 12 ξενοδοχειακά καταλύματα 3 αστέρων
- 29 ξενοδοχειακά καταλύματα 2 αστέρων
- 3 ξενοδοχειακά καταλύματα 1 αστεριού

## 2.11 Ο ΝΟΜΟΣ ΜΑΓΝΗΣΙΑΣ

Πρωτεύουσα του Νομού Μαγνησίας είναι ο Βόλος όπου εκεί βρίσκεται το τρίτο σε μέγεθος λιμάνι της Ελλάδας. Είναι μια πόλη η οποία βρέχεται από τον Παγασητικό Κόλπο και απλώνεται ως τους Πρόποδες του Πηλίου.

Ο Νομός Μαγνησίας φημίζεται για τη μυθολογική του παράδοση καθώς και για τις σπάνιες ομορφιές που διαθέτει. Θεωρείται σήμερα ως ένας από τους καταλληλότερους προορισμούς διακοπών γιατί συνδυάζει μοναδικά το πράσινο του βουνού με το γαλάζιο της θάλασσας. Λόγω του λιμανιού αλλά και της γεωγραφικής θέσης του θεωρείται σπουδαίο βιομηχανικό αλλά και οικονομικό κέντρο.

Η έκταση του Νομού είναι 2.636 τ.χλμ. και ο πληθυσμός του ανέρχεται, σύμφωνα με την τελευταία απογραφή του 2001, στους 206.955 κατοίκους. Συνορεύει βόρεια με το Νομό Λάρισας, δυτικά με το Νομό Φθιώτιδας, νότια και ανατολικά βρέχεται από τον Παγασητικό Κόλπο και το Αιγαίο Πέλαγος.

Επίσης, σημαντικές είναι οι πολιτιστικές υποδομές του Νομού. Ενδεικτικά αναφέρεται το Αρχαιολογικό Μουσείο του Βόλου, το Μουσείο Λαϊκής Τέχνης και Ιστορίας Πηλίου στη Μακρινίτσα, το Αρχαιολογικό Μουσείο του Αλμυρού, το Λαογραφικό Μουσείο του Κίτσου Μακρή, ο Αρχαιολογικός χώρος του Σέσκλου, ο Αρχαιολογικός χώρος του Διμηνίου, το Λαογραφικό Μουσείο και το φωτογραφικό κέντρο Σκοπέλου, το Ιστορικό και Λαογραφικό Μουσείο Αλοννήσου και το Σπίτι-Μουσείο Παπαδιαμάντη.

Τέλος, ο Νομός διαθέτει μεγάλη ποικιλία μορφών εναλλακτικού τουρισμού όπως: περιπατητικός, πολιτιστικός, συνεδριακός, οικολογικός, θρησκευτικός, αθλητικός, ιππικός, ποδηλατικός, ορειβατικός, θαλάσσιος και καταδυτικός.

### 2.11.1 ΤΟΥΡΙΣΜΟΣ ΣΤΟ ΝΟΜΟ ΜΑΓΝΗΣΙΑΣ

Ο Νομός Μαγνησίας διαθέτει ορεινές περιοχές όπως για παράδειγμα το Πήλιο με τα 24 γραφικά χωριά του και τα μαγευτικά δάση του καθώς προσφέρονται για περιπατητικό τουρισμό και τους χειμερινούς μήνες για σκι στο χιονοδρομικό κέντρο. Τους θερινούς μήνες ο Νομός προσφέρει τις παραλίες του Πηλίου με τα γαλαζοπράσινα νερά και τις απέραντες ονειρεμένες παραλίες των Σποράδων με το μοναδικό στην Ελλάδα Εθνικό Θαλάσσιο Πάρκο που είναι ένας από τους λίγους βιότοπους, καταφύγιο της Μεσογειακής φώκιας.

## 2.12 Ο ΝΟΜΟΣ ΤΡΙΚΑΛΩΝ

Τα Τρίκαλα είναι η πρωτεύουσα του ομώνυμου Νομού και Δήμου. Αποτελεί έναν από τους ορεινούς Νομούς με εκπληκτικά και πανέμορφα ορεινά τοπία και δάση. Η πόλη των Τρικάλων είναι χτισμένη στη θέση της αρχαίας Τρίκκης και θεωρείται ότι εκεί ήταν η γενέτειρα του Ασκληπιού<sup>4</sup>. Είναι ένας Νομός προικισμένος από φυσικές ομορφιές με μεγάλους δρόμους και πλατείες και τον διασχίζει ο ποταμός Ληθαίος που με τα πλούσια νερά του και τις γέφυρές του χαρίζει σπάνια ομορφιά.

Η έκταση του Νομού είναι 3.376 τ.χλμ. και ο πληθυσμός του ανέρχεται, σύμφωνα με την τελευταία απογραφή του 2001, στους 138.047 κατοίκους. Συνορεύει βόρεια με το Νομό Γρεβενών, δυτικά με τους Νομούς Ιωαννίνων και Άρτας, νότια με το Νομό Καρδίτσας και ανατολικά με το Νομό Λάρισας.

Σημαντικές είναι οι πολιτιστικές υποδομές του Νομού Τρικάλων. Ενδεικτικά αναφέρονται οι εξής: η Βυζαντινή Πόρτα Παναγιά του 1238 μ.Χ. με πανέμορφα ψηφιδωτά, ο ιστορικός Ναός της Κοίμησης της Θεοτόκου του 11<sup>ου</sup> αιώνα στην Καλαμπάκα, το σπήλαιο της Θεόπετρας στην περιοχή της Καλαμπάκας, το φρούριο της πόλης, το Κουρσούμ Τζαμί, το Ασκληπιείο της αρχαίας Τρίκκης, το άγαλμα του Ασκληπιού πάνω στις όχθες του Ληθαίου και ο ζωολογικός κήπος της πόλης.

Επίσης, ο Νομός διαθέτει μεγάλη ποικιλία μορφών εναλλακτικών τουρισμού όπως: περιπατητικός, πολιτιστικός, συνεδριακός, θρησκευτικός, ποδηλατικός, αθλητικός, ορειβατικό

### 2.12.1 ΤΟΥΡΙΣΜΟΣ ΣΤΟ ΝΟΜΟ ΤΡΙΚΑΛΩΝ

Ο Νομός Τρικάλων είναι ένας από τους δημοφιλέστερους τουριστικούς προορισμούς στο ηπειρωτικό τμήμα της Ελλάδος και τον επισκέπτονται τόσο τους χειμερινούς όσο και τους θερινούς μήνες. Κυριότεροι τουριστικοί προορισμοί είναι το χιονοδρομικό κέντρο που λειτουργεί στο Περτούλι και προσφέρει τις ανάγκες του κάθε επισκέπτη και τα πανέμορφα Μετέωρα που είναι από τα σπουδαιότερα μνημεία στον κόσμο και είναι το δεύτερο πιο αξιόλογο μοναστηριακό κέντρο μετά το Άγιο Όρος στην Ελλάδα και προστατεύεται από την UNESCO<sup>5</sup>.

<sup>4</sup> Θεός της υγείας και της Ιατρικής στην Αρχαία Ελλάδα. Γεννήθηκε στα Τρίκαλα το 1247 π.Χ. και γονείς του ήταν ο Ισχύς και η Κορωνίδα.

<sup>5</sup> Εκπαιδευτικός Επιστημονικός και Πολιτιστικός Οργανισμός των Ηνωμένων Εθνών. Ιδρύθηκε στις 16/11/1945 στο Παρίσι και αποτελεί ένα διεθνές κέντρο επικοινωνίας αλλά και εργαστήριο ιδεών στη δημιουργία προτύπων στη συνομολόγηση διεθνών συνθηκών σε πλείστα αναδυόμενα προβλήματα όπως ηθικής τάξης, καθώς και τον σεβασμό και τις κοινές αξίες κάθε πολιτισμού των λαών.

Σήμερα σώζονται και συνεχίζουν τη λειτουργία τους έξι μοναστήρια: η Ιερά Μονή Μεγάλου Μετεώρου, η Ιερά Μονή της Αγίας Τριάδος, η Ιερά Μονή Βαρλαάμ, η Ιερά Μονή Αγίου Νικολάου Αναπαυσά, η Ιερά Μονή Αγίου Στεφάνου και η Ιερά Μονή Ρουσάνου.

## **2.13 Ο ΝΟΜΟΣ ΚΑΡΔΙΤΣΑΣ**

Πρωτεύουσα του ομώνυμου Νομού και Δήμου είναι η Καρδίτσα. Βρίσκεται στο νοτιοδυτικό τμήμα της Θεσσαλίας και είναι ο μικρότερος Νομός από τους υπόλοιπους της Θεσσαλίας. Είναι ένας Νομός πλούσιος σε φυσικές ομορφιές που στη δυτική του πλευρά βρίσκεται η οροσειρά των Αγράφων και της Πίνδου με καταπληκτικά ορεινά τοπία και από την άλλη πλευρά απλώνεται ο εύφορος Θεσσαλικός κάμπος.

Η έκταση του Νομού είναι 2.576 τ.χλμ. και ο πληθυσμός του ανέρχεται, σύμφωνα με την τελευταία απογραφή του 2001, στους 129.541 κατοίκους. Συνορεύει βόρεια με το Νομό Τρικάλων, δυτικά με τους Νομούς Άρτας και Ευρυτανίας, νότια με το Νομό Φθιώτιδας και ανατολικά με το Νομό Λάρισας.

Ο Νομός Καρδίτσας έχει σημαντικές και ενδιαφέρουσες πολιτιστικές υποδομές οι οποίες αναφέρονται παρακάτω: η λίμνη Πλαστήρα με τη φυσική της ομορφιά, το Βυζαντινό Κάστρο στο Φανάρι, η σπηλιά του Καραϊσκάκη κοντά στο Μαυρομμάτι και το Μοναστήρι του Αγ. Γεωργίου στην ίδια περιοχή, ο αρχαιολογικός χώρος στο Καλλίθηρο με απομεινάρια αρχαίας πόλης, ο αρχαϊκός Ναός του Απόλλωνα του 6<sup>ου</sup> αιώνα π.Χ., τα πετρόχτιστα γεφύρια στην περιοχή Αργιθέας, ο θολωτός Μυκηναϊκός τάφος, η κοιμημένη των Αγράφων, η Ιερά Μονή Πέτρας κοντά στο χωριό Καταφύγι του 16<sup>ου</sup> αιώνα, η Ιερά Μονή Παναγίας Πελεκητής, η Ιερά Μονή Κοιμήσεως της Θεοτόκου στη Ρεντίνα που κατασκευάστηκε τον 9<sup>ο</sup>-10<sup>ο</sup> αιώνα και ανακαινίστηκε το 16<sup>ο</sup> αιώνα, οι ιαματικές πηγές στην περιοχή Ρεντίνας-Σμοκόβου.

Τέλος, ο Νομός διαθέτει μια μεγάλη ποικιλία μορφών εναλλακτικών τουρισμών όπως: θρησκευτικός, περιπατητικός, πολιτιστικός, συνεδριακός, ορειβατικός, αθλητικός, ποδηλατικός, ιππικός.

### **2.13.1 ΤΟΥΡΙΣΜΟΣ ΣΤΟ ΝΟΜΟ ΚΑΡΔΙΤΣΑΣ**

Ο Νομός Καρδίτσας έχει πολύ μεγάλο προνόμιο να περιβάλλεται από τη λίμνη Πλαστήρα, ενώ παράλληλα συνδυάζει πλούσιο φυσικό τοπίο και επομένως είναι φυσικό να αποτελεί πόλο έλξης αρκετών τουριστών τόσο το Χειμώνα όσο και το Καλοκαίρι.

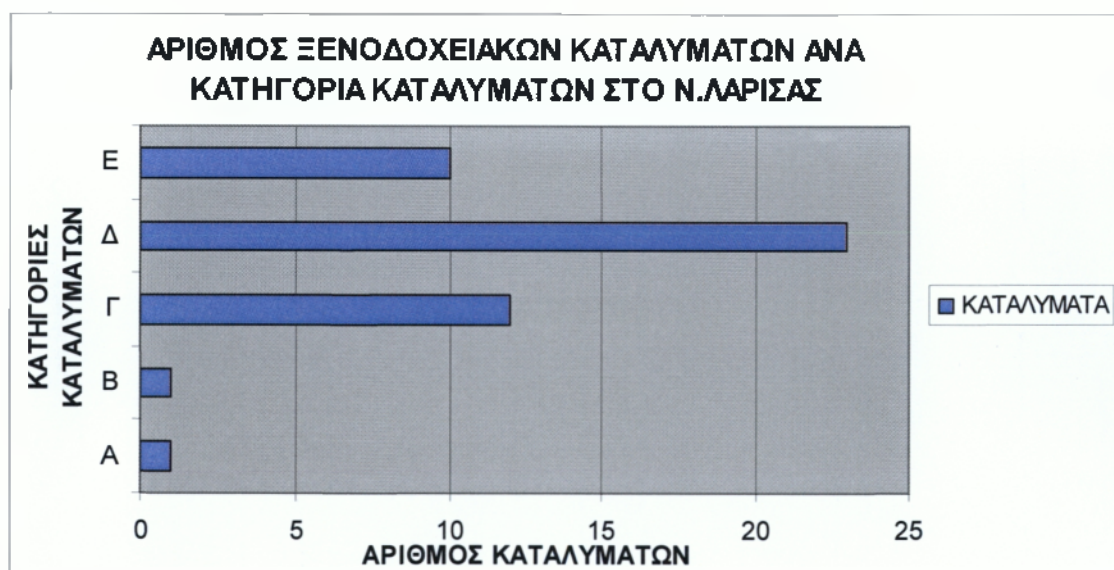


### 3. ΑΝΑΛΥΣΗ ΑΝΑ ΝΟΜΟ

Σε αυτό το κεφάλαιο γίνεται μια επεξεργασία των συλλεγόμενων στοιχείων και εξετάζεται η πορεία του τουρισμού στην Περιφέρεια της Θεσσαλίας μέσω των αφίξεων ημεδαπών και αλλοδαπών τουριστών, των διανυκτερεύσεων, των κλινών και των ποσοστών πληρότητας.

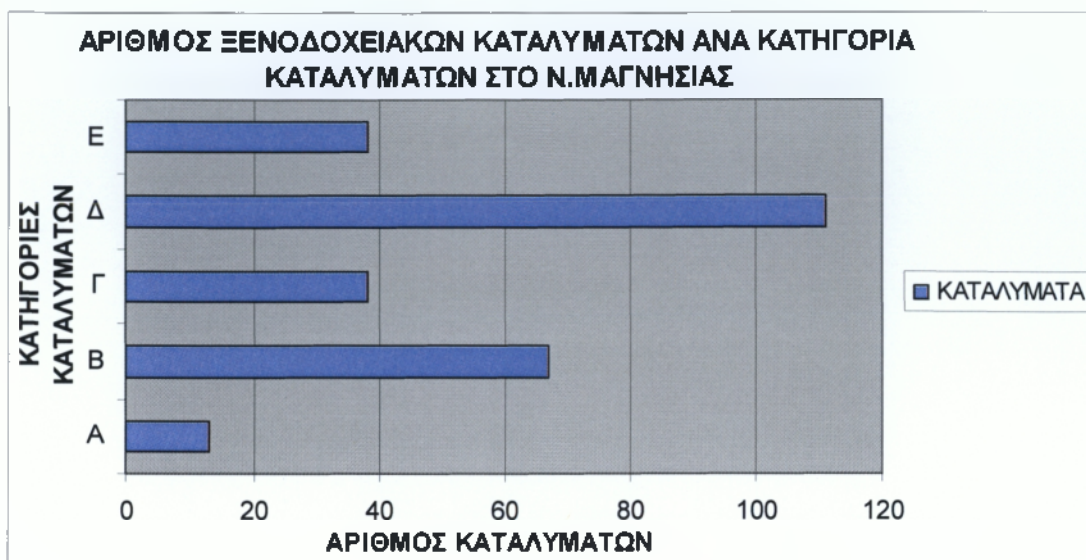
#### 3.1 ΑΡΙΘΜΟΣ ΞΕΝΟΔΟΧΕΙΑΚΩΝ ΚΑΤΑΛΥΜΑΤΩΝ ΑΝΑ ΚΑΤΗΓΟΡΙΑ ΚΑΤΑΛΥΜΑΤΩΝ ΚΑΙ ΑΝΑ ΝΟΜΟ

Τα παρακάτω γραφήματα δείχνουν τον αριθμό των ξενοδοχειακών καταλυμάτων ανά κατηγορία καταλυμάτων στην Περιφέρεια της Θεσσαλίας το 2009:



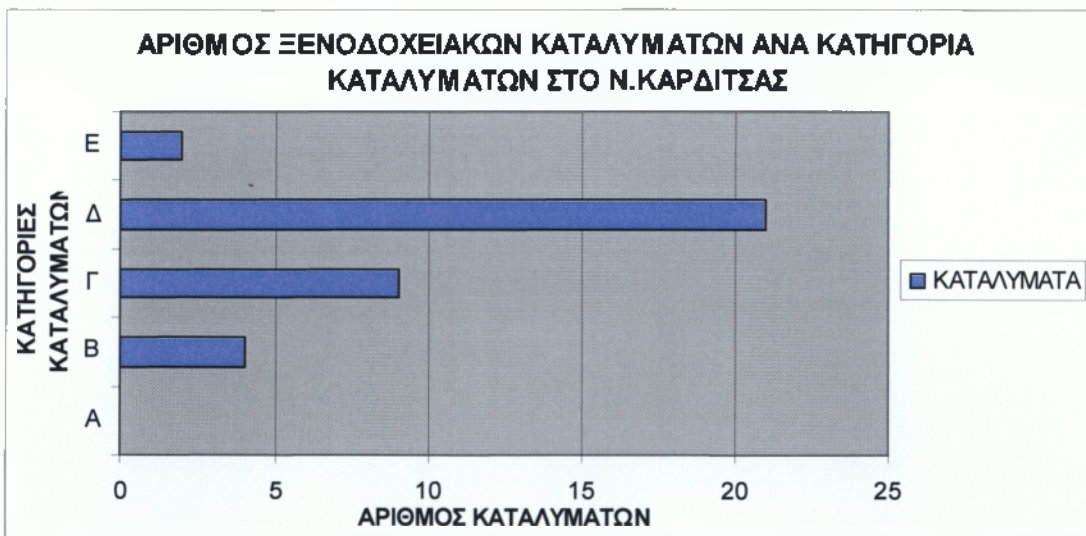
*Πηγή: Εθνική Στατιστική Υπηρεσία Ελλάδος (ΕΣΥΕ)*

Από το παραπάνω γράφημα, ο Νομός Λάρισας έχει περισσότερα ξενοδοχειακά καταλύματα Δ' κατηγορίας.



*Πηγή: Εθνική Στατιστική Υπηρεσία Ελλάδος (ΕΣΥΕ)*

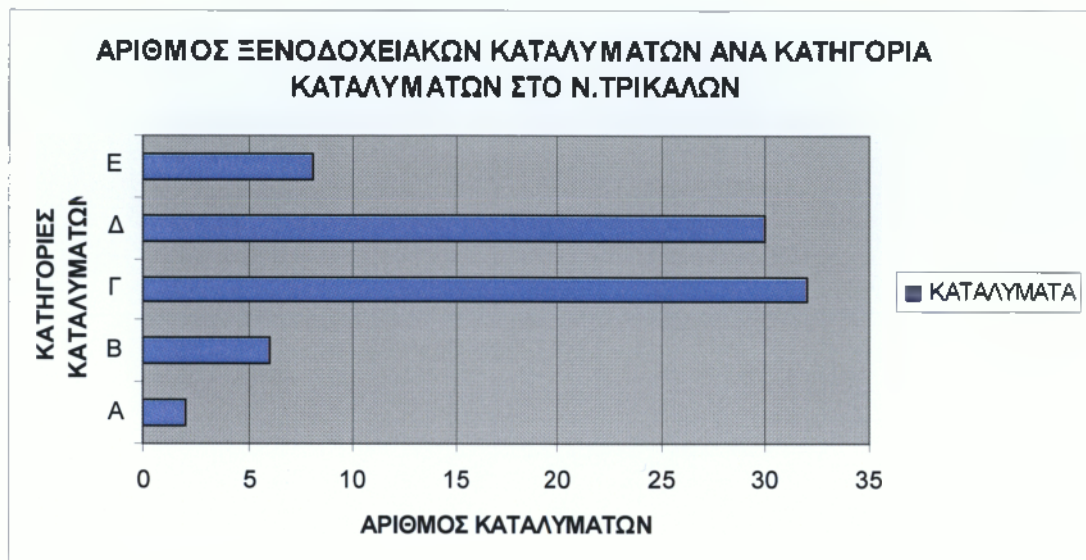
Σε αυτό το γράφημα, ο Νομός Μαγνησίας έχει περισσότερα ξενοδοχειακά καταλύματα Δ' κατηγορίας.



*Πηγή: Εθνική Στατιστική Υπηρεσία Ελλάδος (ΕΣΥΕ)*

Όπως φαίνεται στο παραπάνω γράφημα, ο Νομός Καρδίτσας έχει περισσότερα ξενοδοχειακά καταλύματα Δ' κατηγορίας.





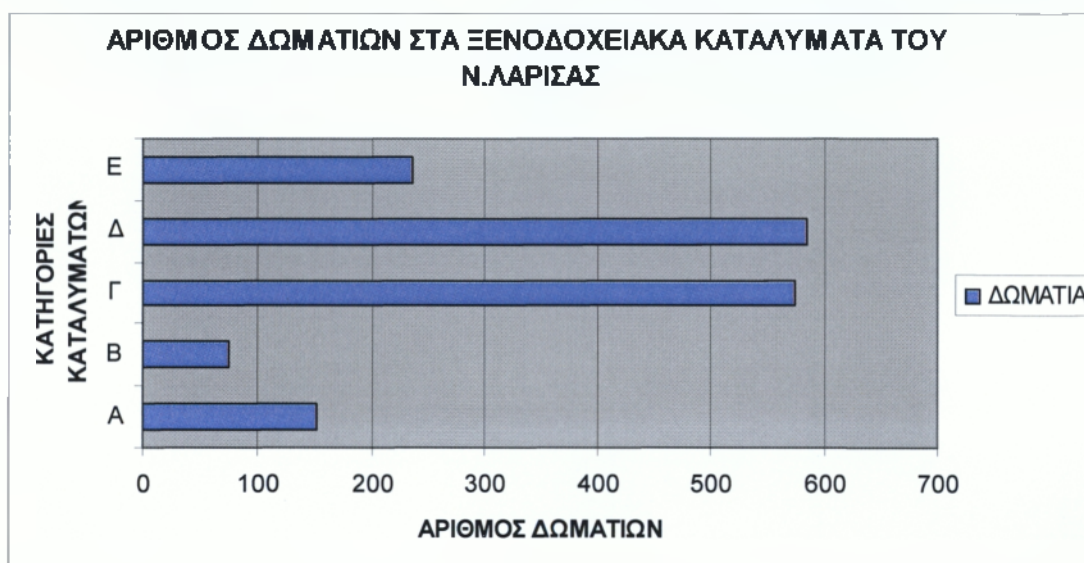
*Πηγή: Εθνική Στατιστική Υπηρεσία Ελλάδος (ΕΣΥΕ)*

Είναι φανερό ότι ο Νομός Τρικάλων σε αυτό το γράφημα έχει περισσότερα ξενοδοχειακά καταλύματα Γ' κατηγορίας.

*Σύμφωνα με τα παραπάνω γραφήματα ο Νομός Μαγνησίας έχει τα περισσότερα ξενοδοχειακά καταλύματα Α', Β', Γ', Δ' και Ε' κατηγορίας γιατί θεωρείται καταλληλότερος τουριστικός προορισμός και για το Χειμώνα αλλά και για το Καλοκαίρι σε σχέση με τους υπόλοιπους Νομούς της Περιφέρειας.*

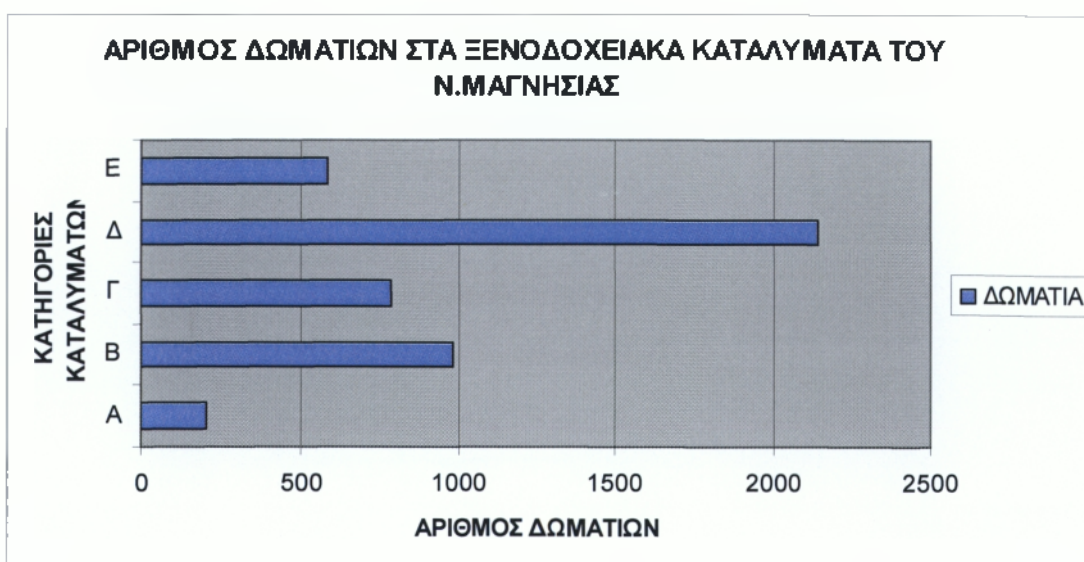
### 3.2 ΑΡΙΘΜΟΣ ΔΩΜΑΤΙΩΝ ΣΤΑ ΞΕΝΟΔΟΧΕΙΑΚΑ ΚΑΤΑΛΥΜΑΤΑ ΑΝΑ ΚΑΤΗΓΟΡΙΑ ΚΑΤΑΛΥΜΑΤΩΝ ΚΑΙ ΑΝΑ ΝΟΜΟ

Παρακάτω παρατηρείται ο αριθμός των δωματίων στα ξενοδοχειακά καταλύματα της Περιφέρειας της Θεσσαλίας ανά κατηγορία καταλυμάτων:



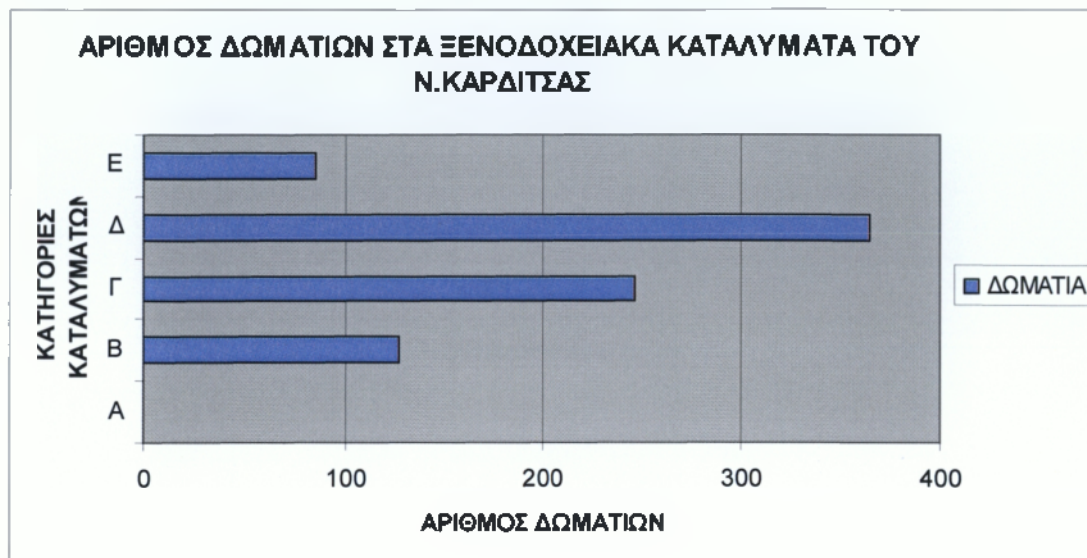
*Πηγή: Εθνική Στατιστική Υπηρεσία Ελλάδος (ΕΣΥΕ)*

Στο παραπάνω γράφημα, ο Νομός Λάρισας έχει τα περισσότερα δωμάτια στα ξενοδοχειακά καταλύματα Δ' κατηγορίας.



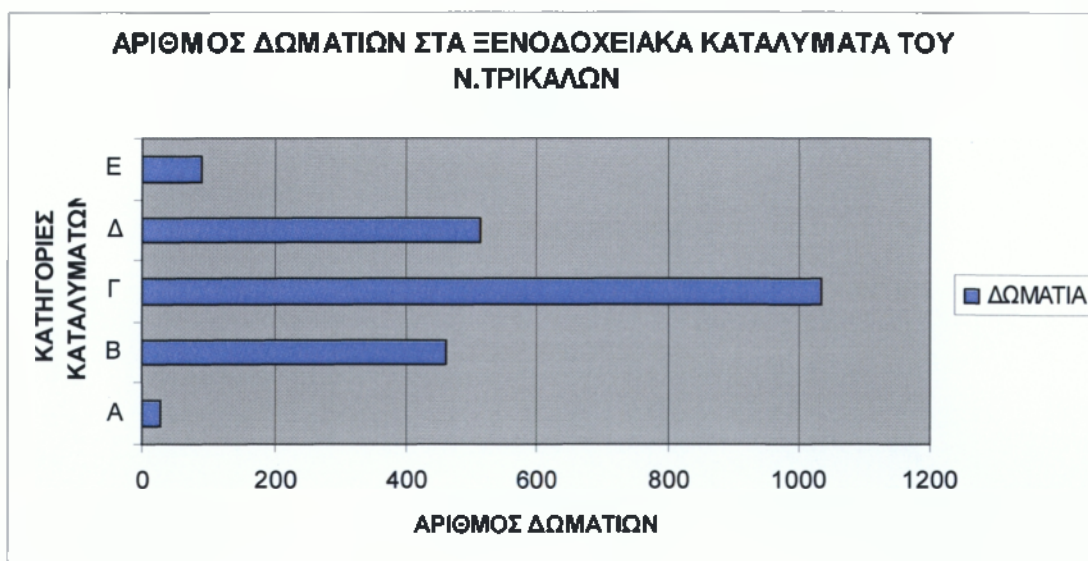
*Πηγή: Εθνική Στατιστική Υπηρεσία Ελλάδος (ΕΣΥΕ)*

Όπως φαίνεται, στο Νομό Μαγνησίας υπάρχουν τα περισσότερα δωμάτια στα ξενοδοχειακά καταλύματα Δ' κατηγορίας.



*Πηγή: Εθνική Στατιστική Υπηρεσία Ελλάδος (ΕΣΥΕ)*

Ο Νομός Καρδίτσας έχει τα περισσότερα δωμάτια στα ξενοδοχειακά καταλύματα Δ' κατηγορίας.



*Πηγή: Εθνική Στατιστική Υπηρεσία Ελλάδος (ΕΣΥΕ)*

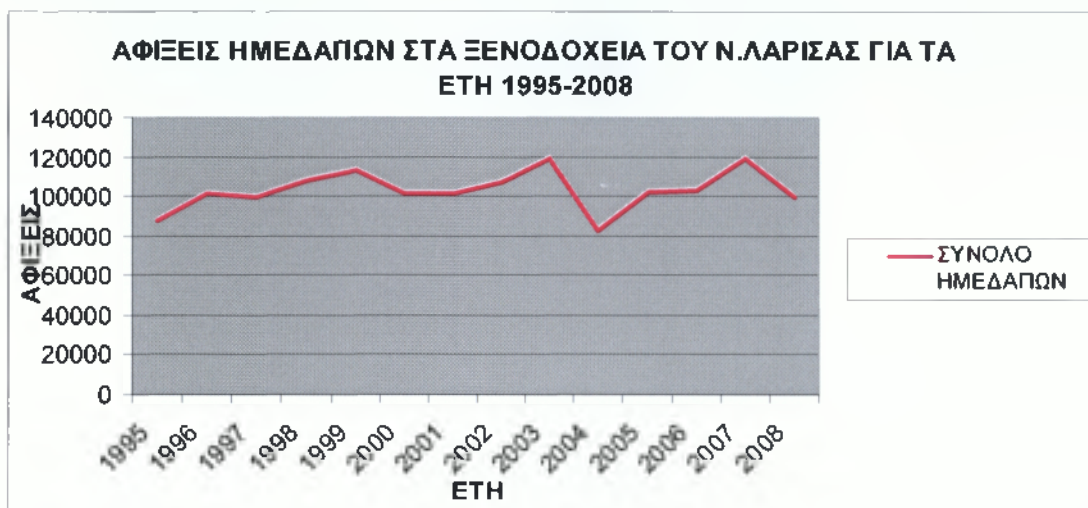
Σύμφωνα με τα παραπάνω, ο Νομός Τρικάλων έχει τα περισσότερα ξενοδοχειακά καταλύματα Γ' κατηγορίας.

*Από τα παραπάνω γράφηματα φαίνεται ότι ο Νομός Μαγνησίας έχει τα περισσότερα δωμάτια στα ξενοδοχειακά καταλύματα Α', Β', Δ' και Ε' κατηγορίας ενώ ο Νομός Τρικάλων έχει τα περισσότερα δωμάτια στα ξενοδοχειακά καταλύματα Γ' κατηγορίας και αυτό οφείλεται στο γεγονός ότι ο Νομός Μαγνησίας και ο Νομός Τρικάλων είναι καταλληλότεροι τουριστικοί προορισμοί και συνεπώς έχουν περισσότερα δωμάτια στα ξενοδοχειακά τους καταλύματα σε σχέση με τους Νομούς Λάρισας και Καρδίτσας.*



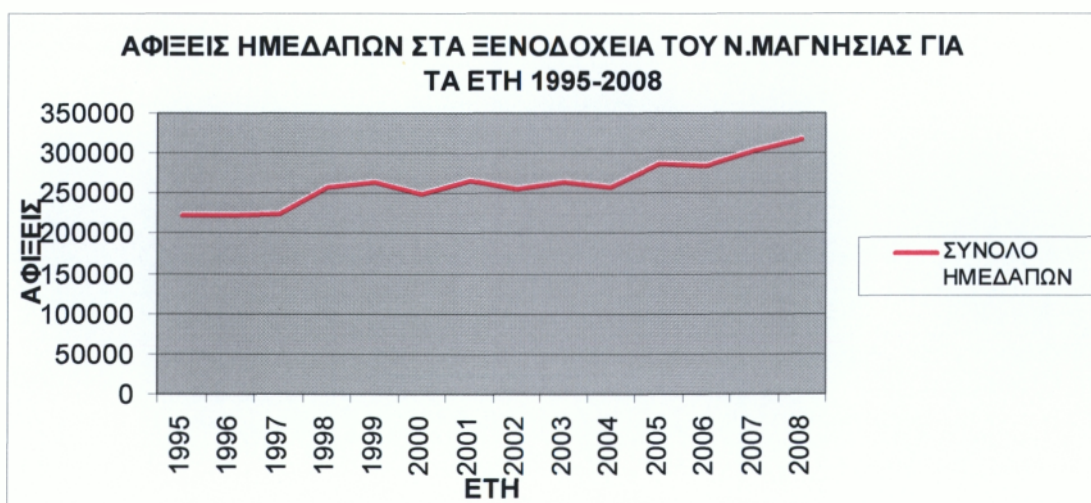
### 3.3 ΑΦΙΞΕΙΣ ΗΜΕΔΑΠΩΝ ΣΤΑ ΚΑΤΑΛΥΜΑΤΑ ΞΕΝΟΔΟΧΕΙΑΚΟΥ ΤΥΠΟΥ (ΠΛΗΝ ΚΑΜΠΙΝΓΚ) ΑΝΑ ΝΟΜΟ

Τα παρακάτω γραφήματα δείχνουν τον αριθμό αφίξεων των ημεδαπών τουριστών στα ξενοδοχειακά καταλύματα της Περιφέρειας της Θεσσαλίας για τα έτη 1995 έως και 2008:



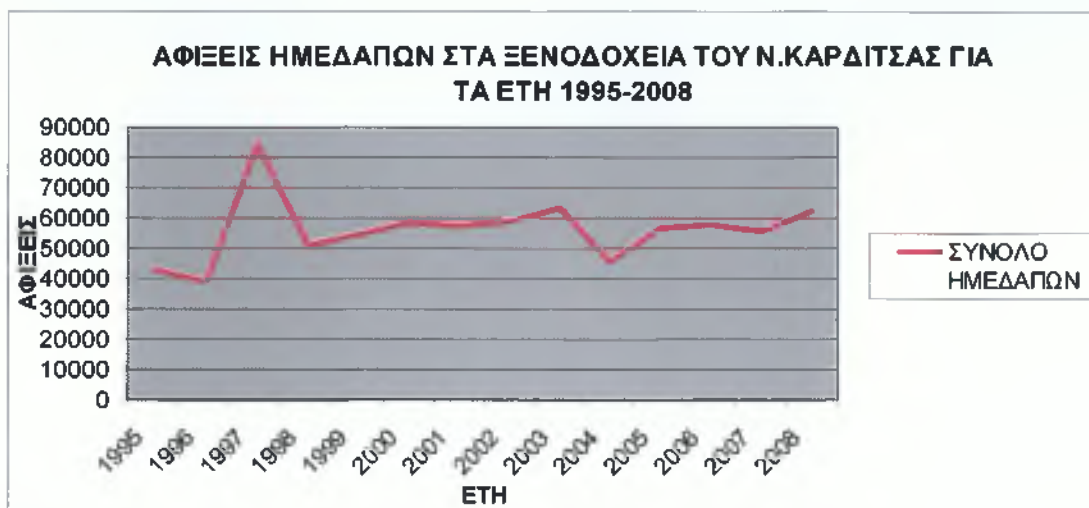
Πηγή: Εθνική Στατιστική Υπηρεσία Ελλάδος (ΕΣΥΕ)

Σύμφωνα με το παραπάνω γράφημα, μέχρι το 2003 στο Νομό Λάρισας η τάση των αφίξεων των ημεδαπών τουριστών ήταν ανοδική. Στη συνέχεια παρατηρείται ότι από τα μέσα του 2003 σημειώθηκε μια σημαντική πτώση των αφίξεων αλλά από το 2005 έως και το 2007 σημειώθηκε αύξηση του αριθμού αφίξεων οι οποίες τον επόμενο χρόνο μειώθηκαν ξανά.



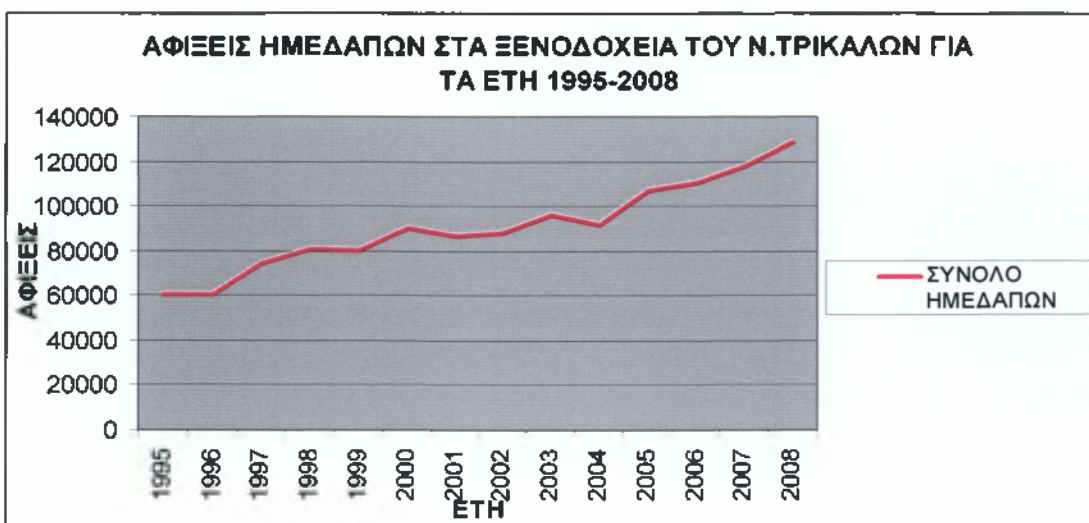
Πηγή: Εθνική Στατιστική Υπηρεσία Ελλάδος (ΕΣΥΕ)

Είναι φανερό ότι στο Νομό Μαγνησίας, η τάση των αφίξεων των ημεδαπών τουριστών στα ξενοδοχεία κατά τη διετία 1995 έως 1997 είναι σχεδόν σταθερή ενώ από τα μέσα του 1997 και ύστερα παρατηρείται μια μικρή αύξηση η οποία κάθε χρόνο ανεβαίνει σταδιακά έως και το 2003 όπου παρατηρείται μια μικρή πτώση το 2000 και το 2002. Στη συνέχεια, από τα μέσα του 2004 έως και το 2008 ακολουθεί μια νέα αύξηση των αφίξεων των ημεδαπών.



*Πηγή: Εθνική Στατιστική Υπηρεσία Ελλάδος (ΕΣΥΕ)*

Στο Νομό Καρδίτσας κατά το έτος 1996 παρατηρείται μια μικρή πτώση και στη συνέχεια μια αρκετά μεγάλη αύξηση η οποία μειώνεται σημαντικά από τα μέσα του 1997 έως τα μέσα του 1998. Στη συνέχεια, ο αριθμός των αφίξεων των ημεδαπών παρουσιάζουν μια μικρή άνοδο έως και τα μέσα του 2003 αλλά το 2004 παρατηρείται σημαντική πτώση. Τέλος, από το 2005 έως και το 2008 σημειώνεται μια αύξηση των αφίξεων όπου στα μέσα του 2007 υπήρχε μια μικρή πτώση.



*Πηγή: Εθνική Στατιστική Υπηρεσία Ελλάδος (ΕΣΥΕ)*

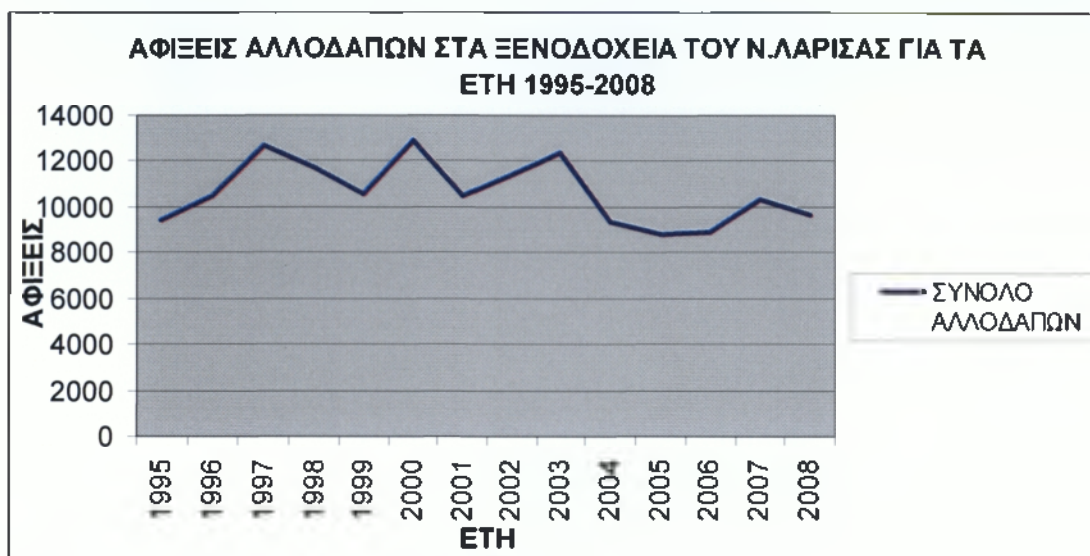


Από το παραπάνω γράφημα παρατηρείται μια φανερή ανοδική τάση των αφίξεων των ημεδαπών τουριστών στο Νομό Τρικάλων με μικρές πτώσεις των αριθμών των αφίξεων κατά τα έτη 2001 και 2004.

*Από τα παραπάνω γραφήματα καταλήγουμε στο συμπέρασμα ότι, ο Νομός Μαγνησίας είχε τις περισσότερες αφίξεις ημεδαπών τουριστών στα ξενοδοχειακά καταλύματα γιατί ο Νομός Μαγνησίας θεωρείται ο καταλληλότερος τουριστικός προορισμός και το Χειμώνα αλλά και το Καλοκαίρι σε σχέση με τους υπόλοιπους Νομούς της Περιφέρειας.*

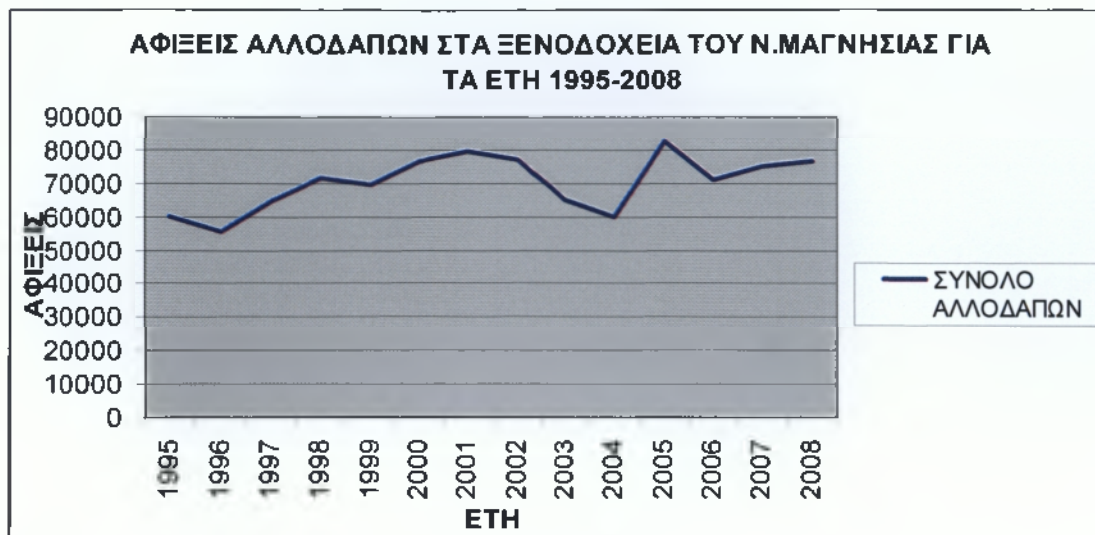
### 3.3.1 ΑΦΙΞΕΙΣ ΑΛΛΟΔΑΠΩΝ ΣΤΑ ΚΑΤΑΛΥΜΑΤΑ ΞΕΝΟΔΟΧΕΙΑΚΟΥ ΤΥΠΟΥ (ΠΛΗΝ ΚΑΜΠΙΝΓΚ) ΑΝΑ ΝΟΜΟ

Παρακάτω παρατηρούμε την κίνηση των αλλοδαπών τουριστών στα ξενοδοχειακά καταλύματα της Περιφέρειας της Θεσσαλίας ανά Νομό για τα έτη 1995 έως και 2008:



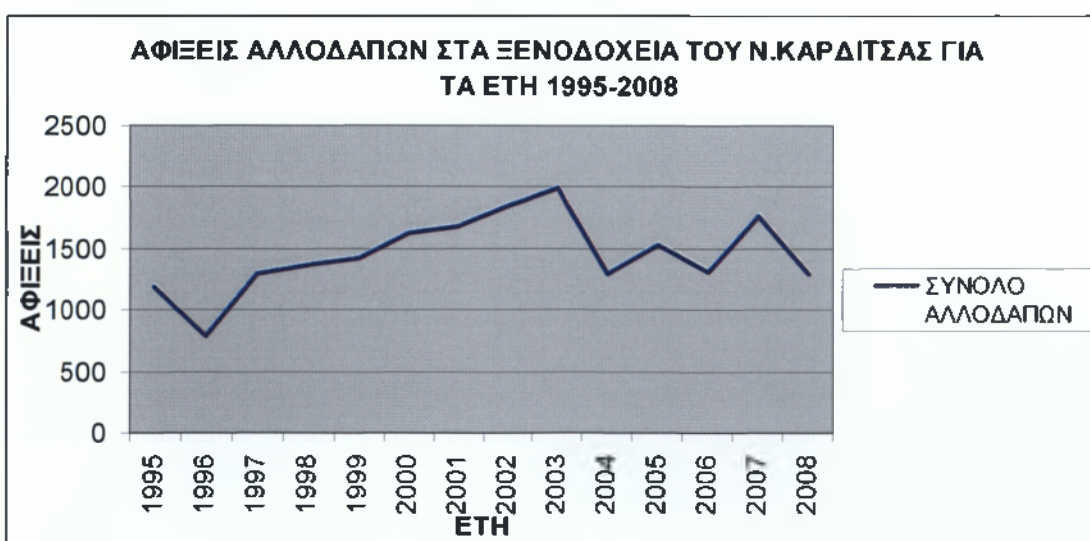
*Πηγή: Εθνική Στατιστική Υπηρεσία Ελλάδος (ΕΣΥΕ)*

Σύμφωνα με το παραπάνω γράφημα, ο Νομός Λάρισας κατά τα έτη 1995 έως και 2008 είχε αρκετές αυξομειώσεις. Πιο αναλυτικά, από το 1995 μέχρι τα μέσα του 1997 παρατηρείται μια αύξηση η οποία ακολουθείται από μια πτώση η οποία διαρκεί από τα μέσα του 1997 έως τα μέσα του 1999. Στη συνέχεια, αυξάνονται οι αφίξεις των αλλοδαπών από τα μέσα του 1999 έως τα μέσα του 2000 όπου παρατηρείται πάλι πτώση έως και τα μέσα του 2001. Ακολουθεί μια αύξηση των αφίξεων από τα μέσα του 2001 έως τα μέσα του 2003 όπου από εκεί και ύστερα μειώνονται σημαντικά έως τα μέσα του 2006. Ύστερα σημειώνεται μια ανοδική τάση έως το 2007. Τέλος, για ακόμη μια φορά ο αριθμός των αφίξεων των αλλοδαπών τουριστών μειώθηκε το 2008.



Πηγή: Εθνική Στατιστική Υπηρεσία Ελλάδος (ΕΣΥΕ)

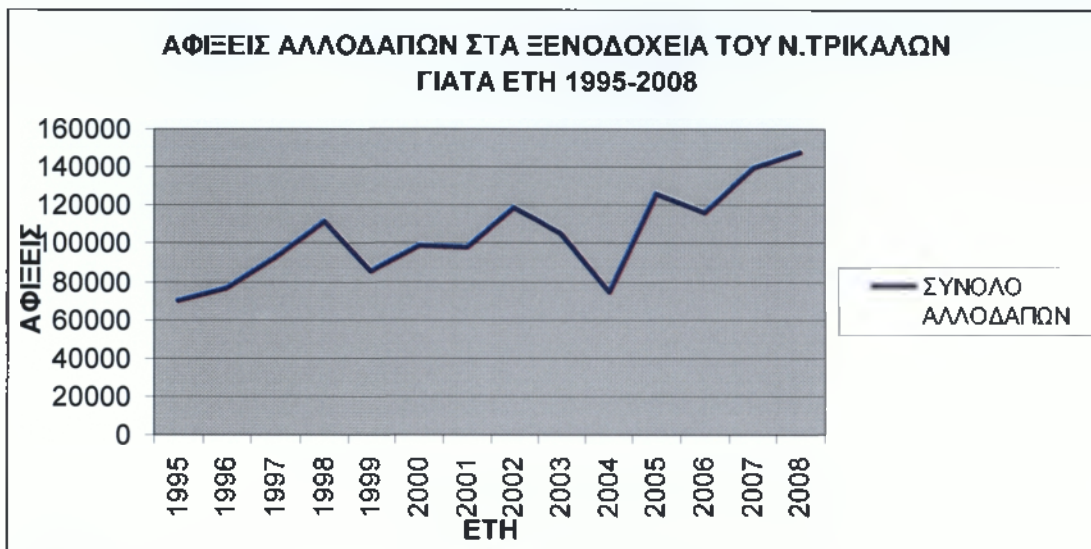
Είναι φανερό οι αυξομειώσεις στο παραπάνω διάγραμμα του αριθμού αφίξεων των αλλοδαπών τουριστών στα ξενοδοχεία του Νομού Μαγνησίας. Παρατηρείται αρχικά μια πτώση από το 1995 έως τα μέσα του 1996 και στη συνέχεια ακολουθεί μια αύξηση μέχρι τα μέσα του 2001 με μια μικρή πτώση από τα μέσα του 1998 έως και 1999. Αμέσως μετά παρατηρείται πτώση μέχρι τα μέσα του 2004 και μετά μια απότομη αύξηση μέχρι τα μέσα του 2005. Για ένα χρόνο περίπου παρατηρείται πτώση και για τα επόμενα και τελευταία δύο χρόνια ακολουθεί μια άνοδος των αφίξεων των αλλοδαπών στα ξενοδοχειακά καταλύματα.



Πηγή: Εθνική Στατιστική Υπηρεσία Ελλάδος (ΕΣΥΕ)

Στο γράφημα αυτό παρατηρείται αρχικά μια πτώση του αριθμού των αφίξεων των αλλοδαπών στο Νομό Καρδίτσας από το 1995 έως και τα

μέσα του 1996. Στη συνέχεια αυξάνεται σταδιακά μέχρι τα μέσα του 2003 όπου μετά ακολουθεί μια σημαντική πτώση για ένα χρόνο περίπου και ύστερα για ένα χρόνο περίπου αυξήθηκε ξανά. Ακολουθεί πάλι μια πτώση μέχρι και τα μέσα του 2006 και μετά μια άνοδος μέχρι και τα μέσα του 2007. Το τελευταίο έτος παρατηρείται μια πτώση του αριθμού των αφίξεων των αλλοδαπών τουριστών στα ξενοδοχεία του Νομού Καρδίτσας.



*Πηγή: Εθνική Στατιστική Υπηρεσία Ελλάδος (ΕΣΥΕ)*

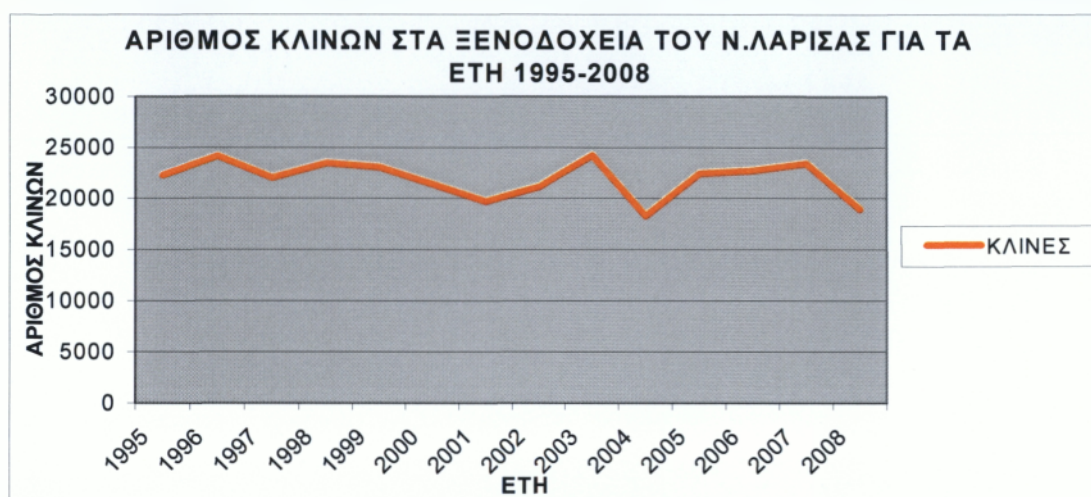
Σύμφωνα με το παραπάνω γράφημα, ο Νομός Τρικάλων από το 1995 μέχρι και τα μέσα του 1998 ακολουθεί μια ανοδική πορεία αφίξεων των αλλοδαπών στα ξενοδοχειακά καταλύματα. Στη συνέχεια μειώνεται ο αριθμός μέχρι τα μέσα του 1999 και αυξάνεται ξανά μέχρι τα μέσα του 2002. Μειώνεται ξανά ο αριθμός των αλλοδαπών μέχρι και τα μέσα του 2004 και αυξάνεται πάλι τα επόμενα χρόνια με μια μικρή πτώση από τα μέσα του 2005 έως τα μέσα του 2006.

*Είναι φανερό ότι ο Νομός Τρικάλων είχε τις περισσότερες αφίξεις αλλοδαπών τουριστών σε σχέση με τους υπόλοιπους Νομούς της Θεσσαλίας και αυτό οφείλεται σε μια περιοχή των Τρικάλων, τα Μετέωρα, όπου θεωρείται καταλληλότερος προορισμός για τους αλλοδαπούς τουρίστες λόγω των μοναστηριών της περιοχής.*



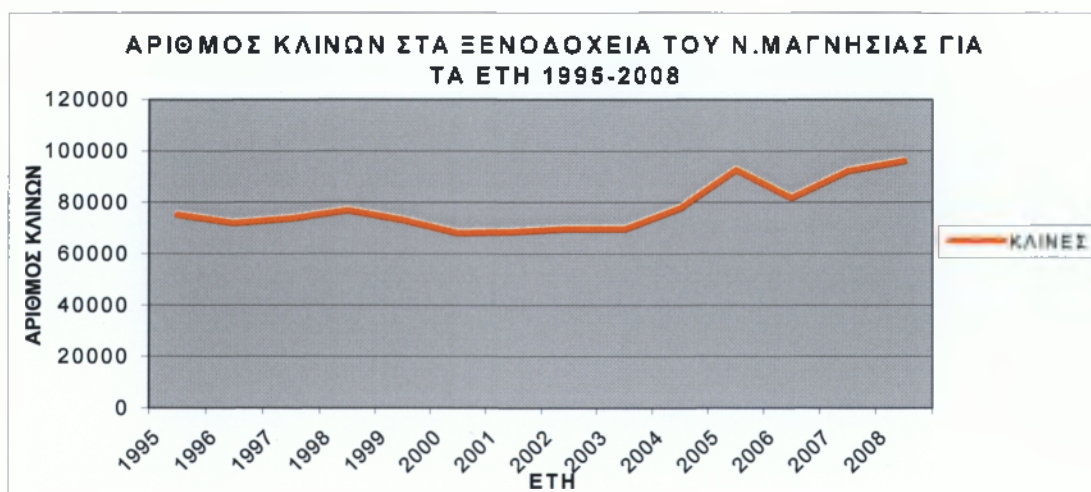
### 3.4 ΑΡΙΘΜΟΣ ΚΛΙΝΩΝ ΣΤΑ ΞΕΝΟΔΟΧΕΙΑΚΑ ΚΑΤΑΛΥΜΑΤΑ ΤΗΣ ΠΕΡΙΦΕΡΕΙΑΣ ΤΗΣ ΘΕΣΣΑΛΙΑΣ ΑΝΑ ΝΟΜΟ

Τα παρακάτω γραφήματα δείχνουν τον αριθμό των κλινών στα ξενοδοχειακά καταλύματα ανά Νομό της Περιφέρειας της Θεσσαλίας για τα έτη 1995 έως και 2008:



*Πηγή: Εθνική Στατιστική Υπηρεσία Ελλάδος (ΕΣΥΕ)*

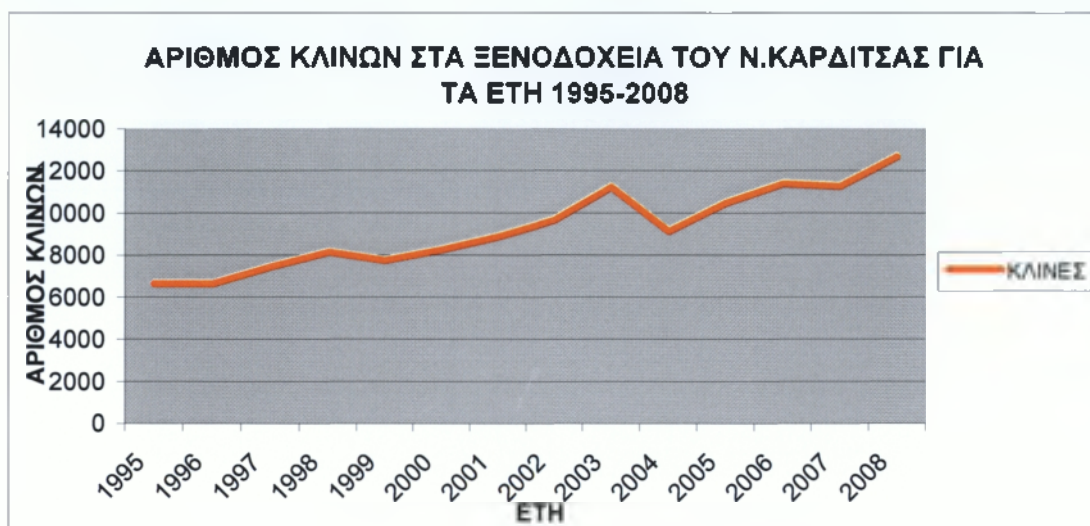
Ο αριθμός κλινών στα ξενοδοχειακά καταλύματα του Νομού Λάρισας αρχικά φαίνεται ότι αυξήθηκε μέχρι το 1996 και στη συνέχεια μειώθηκε μέχρι τα μέσα του 1997. Ακολούθησε μια μικρή αύξηση τον επόμενο χρόνο και αμέσως μετά μια πτώση μέχρι τα μέσα του 2001 όπου από εκεί και πέρα αυξήθηκε μέχρι και τα μέσα του 2003. Αμέσως μετά ακολούθησε μια πτώση έως τα μέσα του 2004 και στη συνέχεια μια άνοδο μέχρι τα μέσα του 2007. Τέλος, το 2008 ο αριθμός των κλινών στα ξενοδοχεία ακολούθησε καθοδική πορεία.



*Πηγή: Εθνική Στατιστική Υπηρεσία Ελλάδος (ΕΣΥΕ)*

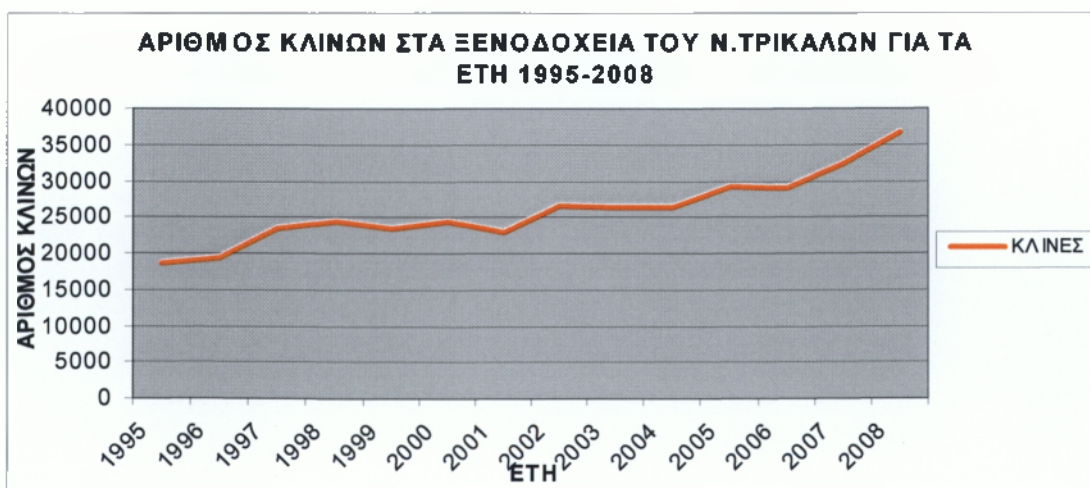


Από το παραπάνω γράφημα παρατηρείται μια άνοδος στον αριθμό των κλινών στα ξενοδοχεία του Νομού Μαγνησίας από το 1995 έως τα μέσα του 1998 με μια πολύ μικρή πτώση το 1996. Ύστερα μέχρι και τα μέσα του 2000 ακολουθεί μια πτώση και στη συνέχεια μια άνοδος μέχρι και τα μέσα του 2005. Ακολουθεί μια πτώση για ένα χρόνο περίπου και τέλος μια αύξηση για τα επόμενα δύο χρόνια.



*Πηγή: Εθνική Στατιστική Υπηρεσία Ελλάδος (ΕΣΥΕ)*

Όπως φαίνεται στο παραπάνω γράφημα, ο αριθμός κλινών στα ξενοδοχεία του Νομού Καρδίτσας από το 1995 έως και τα μέσα του 1998 παρουσίασε ανοδική πορεία και με μια μικρή πτώση το 1999 ο αριθμός των κλινών αυξήθηκε ξανά μέχρι τα μέσα του 2004. Στη συνέχεια, από το 2005 μέχρι και το 2008 ο αριθμός των κλινών ακολούθησε ανοδική πορεία.



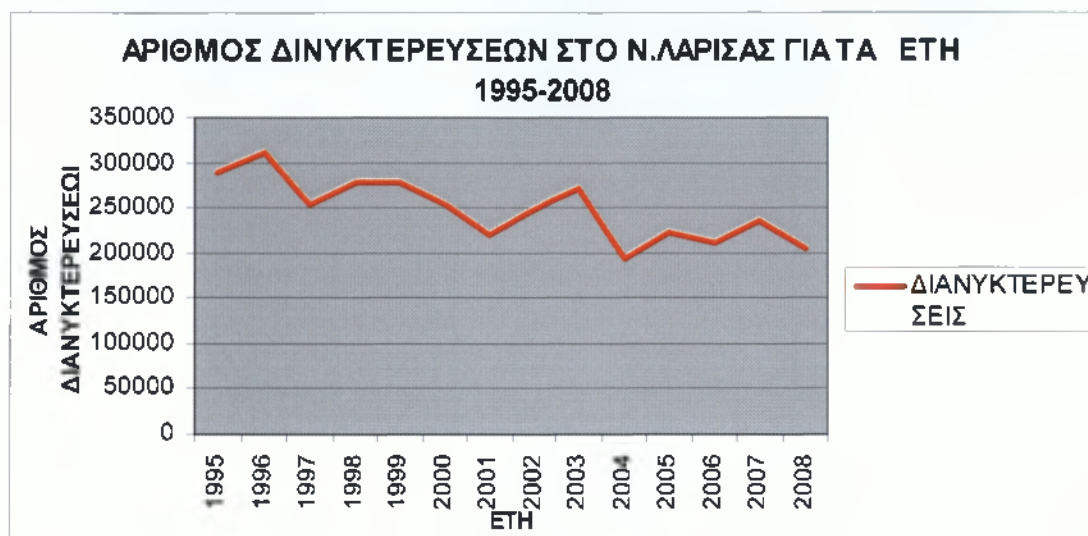
*Πηγή: Εθνική Στατιστική Υπηρεσία Ελλάδος (ΕΣΥΕ)*

Είναι φανερό ότι από το 1995 έως και τα μέσα του 1998 η πορεία του αριθμού των κλινών ήταν ανοδική. Στη συνέχεια από τα μέσα του 1998 έως τα μέσα του 1999 ακολούθησε μικρή καθοδική πορεία. Από το 2000 μέχρι τα μέσα του 2002 ο Νομός Τρικάλων ακολούθησε μια ανοδική τάση του αριθμού κλινών αλλά από τα μέσα του 2000 παρουσίασε μια μικρή πτώση μέχρι και τα μέσα του 2001. Τα επόμενα χρόνια ο αριθμός των κλινών αυξήθηκε αρκετά πολύ.

*Σύμφωνα με τα παραπάνω γραφήματα, ο Νομός Μαγνησίας είχε περισσότερες κλίνες στα ξενοδοχειακά καταλύματα σε σχέση με τους υπόλοιπους Νομούς της Περιφέρειας της Θεσσαλίας.*

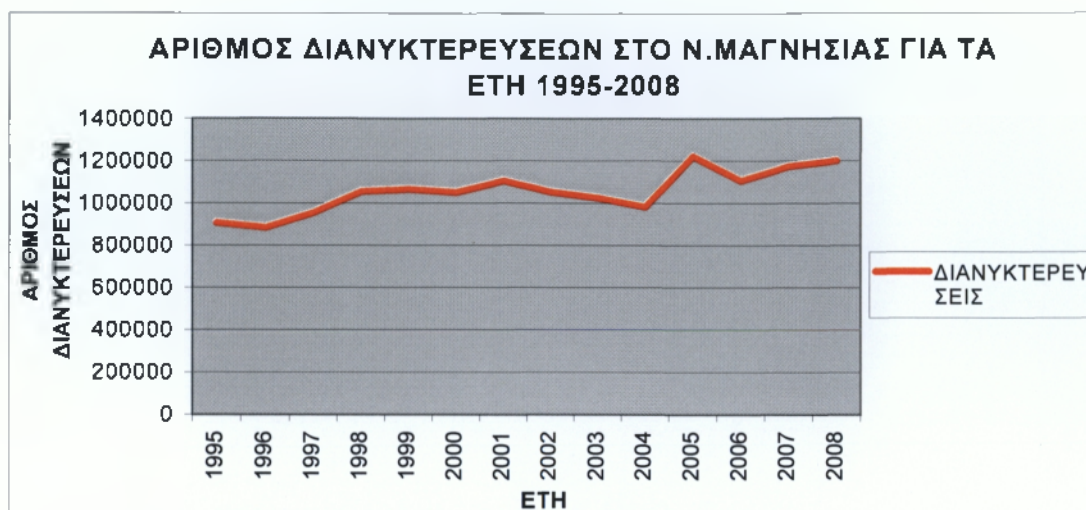
### 3.5 ΑΡΙΘΜΟΣ ΔΙΑΝΥΚΤΕΡΕΥΣΕΩΝ ΣΤΑ ΞΕΝΟΔΟΧΕΙΑΚΑ ΚΑΤΑΛΥΜΑΤΑ ΤΗΣ ΠΕΡΙΦΕΡΕΙΑΣ ΤΗΣ ΘΕΣΣΑΛΙΑΣ ΑΝΑ ΝΟΜΟ

Τα παρακάτω γραφήματα δείχνουν τον αριθμό των διανυκτερεύσεων στα ξενοδοχειακά καταλύματα ανά Νομό της Περιφέρειας της Θεσσαλίας για τα έτη 1995 έως και 2008:



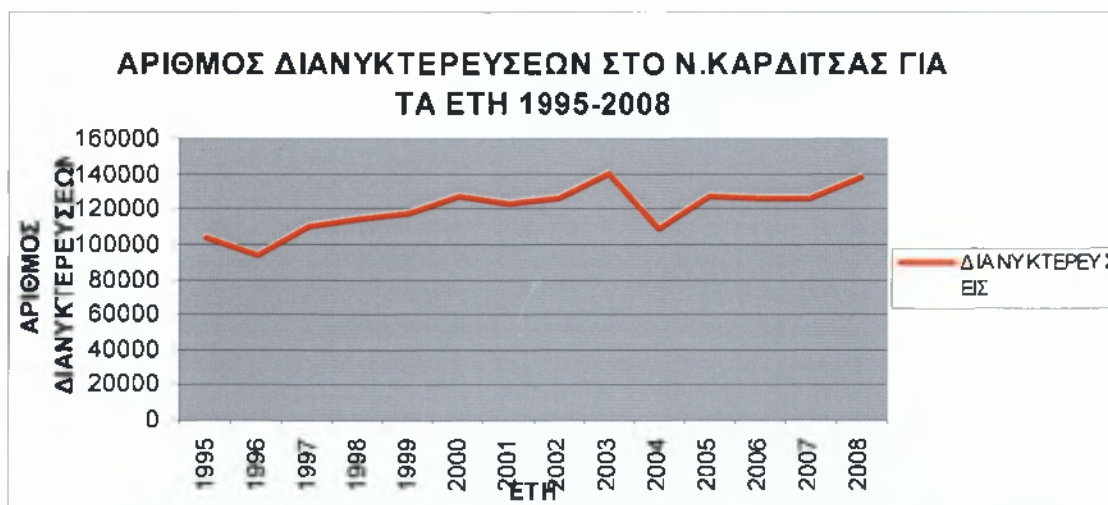
*Πηγή: Εθνική Στατιστική Υπηρεσία Ελλάδος (ΕΣΥΕ)*

Ο αριθμός διανυκτερεύσεων στο Νομό Λάρισας αρχικά παρουσίασε ανοδική τάση το 1995 έως τα μέσα του 1996 και συνέχισε με μια καθοδική τάση μέχρι τα μέσα του 1997. Μέχρι τα μέσα του 1999 παρουσίασε μια μικρή άνοδο όπου από εκεί και πέρα μέχρι το 2001 μειώθηκε αρκετά. Στην επόμενη διετία σημειώθηκε αύξηση και ακολούθησε μείωση τον επόμενο χρόνο. Από τα μέσα του 2004 και για ένα χρόνο περίπου υπήρξε άνοδος στις διανυκτερεύσεις και στη συνέχεια μειώθηκαν το 2005 και αυξήθηκαν ξανά από το 2006 μέχρι και τα μέσα του 2007. Τέλος, για άλλη μια φορά, μειώθηκαν το τελευταίο διάστημα δηλαδή από τα μέσα του 2007 έως και 2008.



Πηγή: Εθνική Στατιστική Υπηρεσία Ελλάδος (ΕΣΥΕ)

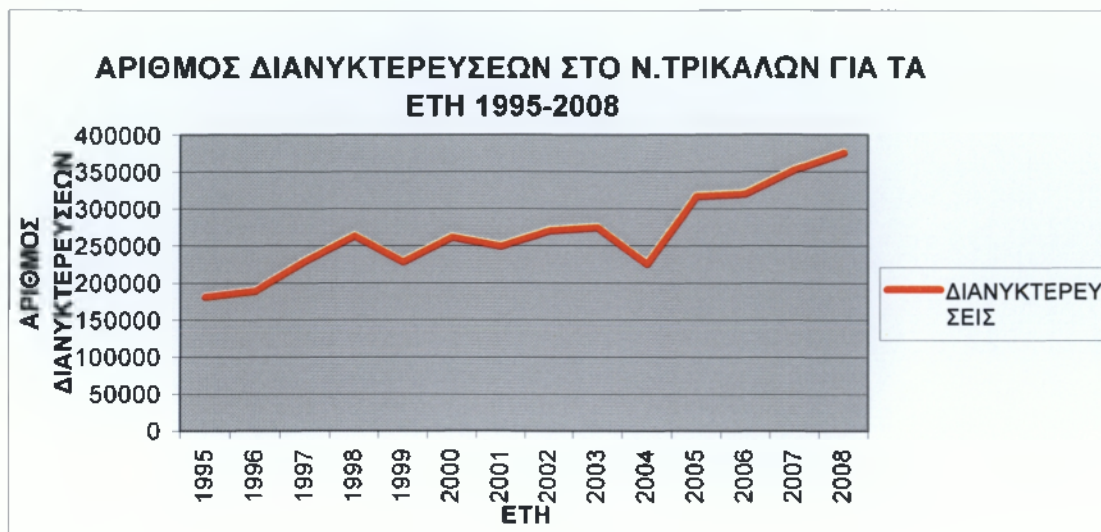
Σύμφωνα με το παραπάνω γράφημα, στο Νομό Μαγνησίας ο αριθμός των διανυκτερεύσεων ακολουθεί μια ανοδική πορεία κατά τα έτη 1995 έως και τα μέσα του 2001 όπου μέχρι τα μέσα του 2004 παρουσιάστηκε μια πτώση. Στη συνέχεια αυξήθηκε έως τα μέσα του 2005 αλλά μειώθηκαν ξανά το 2006. Η τάση που παρατηρείται τα επόμενα χρόνια ήταν ανοδική.



Πηγή: Εθνική Στατιστική Υπηρεσία Ελλάδος (ΕΣΥΕ)

Από το παραπάνω γράφημα παρατηρείται μια μικρή πτώση του αριθμού των διανυκτερεύσεων στο Νομό Καρδίτσας τα δύο πρώτα χρόνια. Από τα μέσα του 1996 έως και το 2003 ακολουθεί μια ανοδική πορεία εκτός από το έτος 2001 που σημειώθηκε μια πολύ μικρή πτώση. Στη συνέχεια, από τα μέσα του 2003 έως και τα μέσα του 2004 μειώθηκε σημαντικά και από το 2005 αυξήθηκε ο αριθμός των διανυκτερεύσεων έως και τα επόμενα χρόνια.





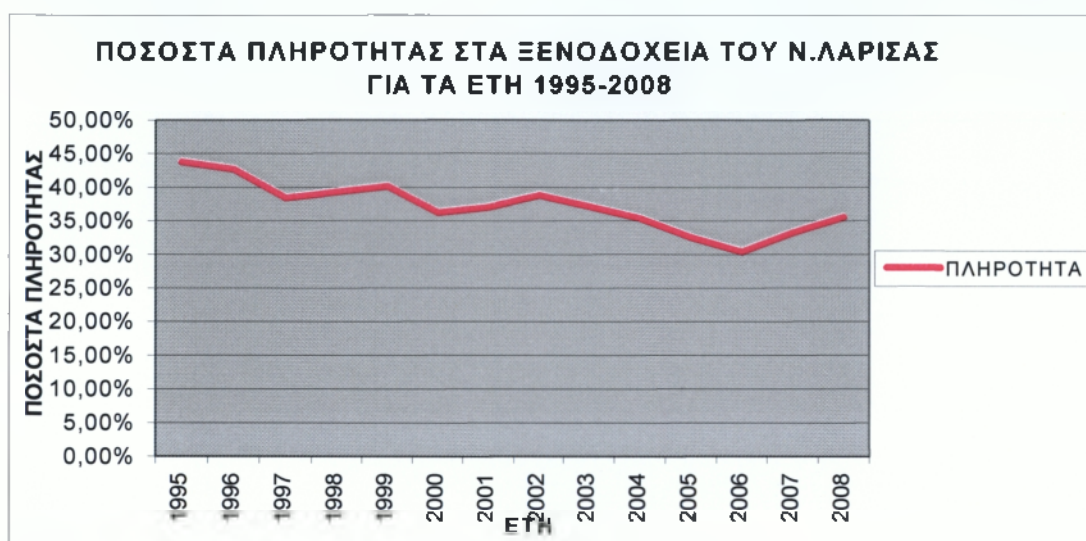
*Πηγή: Εθνική Στατιστική Υπηρεσία Ελλάδος (ΕΣΥΕ)*

Σύμφωνα με το παραπάνω γράφημα, ο αριθμός των διανυκτερεύσεων στα ξενοδοχειακά καταλύματα του Νομού Τρικάλων από το 1995 έως και τα μέσα του 1998 ακολουθεί μια ανοδική πορεία όπου σημειώνεται μετά μια πτώση έως και τα μέσα του 1999. Ακολουθεί ξανά μια ανοδική πορεία έως και τα μέσα του 2003 με μια μικρή πτώση το 2001. Ο αριθμός αυτός μειώνεται ξανά το 2004 και συνεχίζει με μια θεαματική ανοδική πορεία τα επόμενα χρόνια.

*Από τα παραπάνω γραφήματα προκύπτει ότι ο Νομός Μαγνησίας είχε τις περισσότερες διανυκτερεύσεις σε σχέση με τους υπόλοιπους Νομούς Λάρισας, Καρδίτσας και Τρικάλων.*

### 3.6 ΠΟΣΟΣΤΑ ΠΛΗΡΟΤΗΤΑΣ ΤΩΝ ΞΕΝΟΔΟΧΕΙΑΚΩΝ ΚΑΤΑΛΥΜΑΤΩΝ ΣΤΗΝ ΠΕΡΙΦΕΡΕΙΑ ΤΗΣ ΘΕΣΣΑΛΙΑΣ ΑΝΑ ΝΟΜΟ

Τα παρακάτω γραφήματα αναλύουν τα ποσοστά πληρότητας των ξενοδοχείων της Περιφέρειας της Θεσσαλίας ανά Νομό για τα έτη 1995 έως και 2008:



*Πηγή: Εθνική Στατιστική Υπηρεσία Ελλάδος (ΕΣΥΕ)*

Από το παραπάνω γράφημα παρατηρείται ότι το ποσοστό πληρότητας του Νομού Λάρισας ακολουθεί καθοδική πορεία από το 1995 έως τα μέσα του 1997. Στη συνέχεια αυξάνεται μέχρι τα μέσα του 1999 και μειώνεται ξανά για ένα χρόνο. Από τα μέσα του 2000 έως τα μέσα του 2003 παρατηρείται άνοδος και ύστερα έως τα μέσα του 2006 κάθοδος. Τέλος, τα επόμενα χρόνια παρατηρείται ανοδική πορεία.



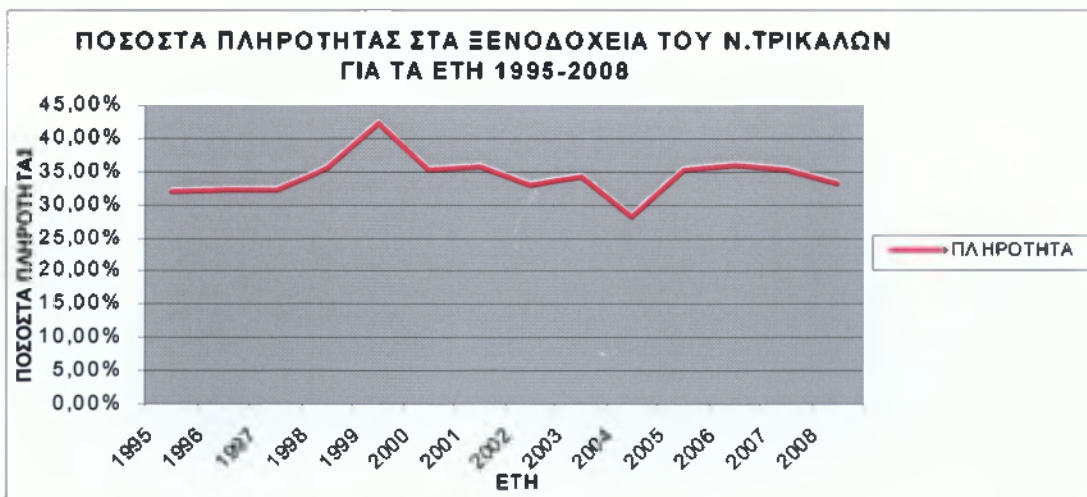
*Πηγή: Εθνική Στατιστική Υπηρεσία Ελλάδος (ΕΣΥΕ)*

Ο Νομός Μαγνησίας από το 1995 έως και τα μέσα του 1997 το ποσοστό πληρότητας ακολουθεί καθοδική πορεία. Στη συνέχεια αυξάνεται μέχρι τα μέσα του 2001 και μειώνεται μέχρι τα μέσα του 2005. Με μια μικρή άνοδο το 2006 μειώνεται ξανά τα τελευταία δύο χρόνια.



*Πηγή: Εθνική Στατιστική Υπηρεσία Ελλάδος (ΕΣΥΕ)*

Στο Νομό Καρδίτσας το ποσοστό πληρότητας από το 1995 έως τα μέσα του 1996 ακολουθεί μια καθοδική πορεία που το επόμενο έτος αυξάνεται το ποσοστο και μειώνεται ξανά μέχρι τα μέσα του 1998. Στη συνέχεια μέχρι τα μέσα του 1999 ακολουθεί μια άνοδο και μέχρι τα μέσα του 2004 μειώνεται. Για ένα περίπου χρόνο αυξάνεται πάλι και τέλος μειώνεται για τα επόμενα τρία χρόνια.



Από το παραπάνω γράφημα προκύπτει ότι από το 1995 έως τα μέσα του 1999 το ποσοστό πληρότητας του Νομού Τρικάλων ακολουθεί ανοδική πορεία και μέχρι τα μέσα του 2002 παρατηρείται μια πτώση. Για

ένα χρόνο αργότερα ακολούθησε ανοδική πορεία και μέχρι τα μέσα του 2004 σημείωσε πάλι πτώση. Στη συνέχεια μέχρι τα μέσα του 2006 παρατηρείται άνοδος και έως το 2008 σημειώθηκε πτώση.

*Τέλος, ο Νομός Καρδίτσας είχε το μεγαλύτερο ποσοστό πληρότητας από τους υπόλοιπους Νομούς της Περιφέρειας της Θεσσαλίας και αυτό οφείλεται στα αξιοθέατα που έχει η περιοχή όπως για παράδειγμα η λίμνη Πλαστήρα.*



## 4. ΟΙΚΟΝΟΜΙΚΑ ΣΤΟΙΧΕΙΑ ΤΟΥ ΤΟΥΡΙΣΜΟΥ

Σε αυτό το κεφάλαιο, παρατηρείται η γενική εκτίμηση των ετήσιων στατιστικών στοιχείων των απασχολούμενων στον τομέα του τουρισμού καθώς και των ετήσιων στατιστικών στοιχείων διάρθρωσης των επιχειρήσεων στον τομέα του τουρισμού στην Περιφέρεια της Θεσσαλίας.

### 4.1 ΑΠΑΣΧΟΛΟΥΜΕΝΟΙ ΣΤΟΝ ΤΟΜΕΑ ΤΟΥ ΤΟΥΡΙΣΜΟΥ ΣΤΗΝ ΠΕΡΙΦΕΡΕΙΑ ΤΗΣ ΘΕΣΣΑΛΙΑΣ

Η έρευνα απασχόλησης στον τομέα του τουρισμού μέχρι και το 1997 γινόταν μια φορά το χρόνο και όχι ανά τρίμηνο όπως γίνεται τα τελευταία χρόνια.

Το παρακάτω γράφημα αναλύει τον αριθμό των απασχολούμενων στον τομέα του τουρισμού, για τα έτη 1998 μέχρι και 2007:



Πηγή: Εθνική Στατιστική Υπηρεσία Ελλάδος (ΕΣΥΕ)

Σύμφωνα με τα στοιχεία του παραπάνω γραφήματος, γίνεται φανερή η ανοδική τάση των απασχολούμενων στον τομέα του τουρισμού. Από το 1998 μέχρι και το 2000 ακολούθησε κάθε χρόνο αύξηση των απασχολούμενων στον τομέα του τουρισμού. Το 2001 όμως, μειώθηκαν αρκετά σε σχέση με το προηγούμενο έτος. Το 2002, αυξήθηκαν πάλι, αρκετά άτομα. Το 2003 και το 2004 μειώθηκαν και το 2005 αυξήθηκαν οι απασχολούμενοι λόγω προβολής και διαφήμισης της χώρας μας από τους Ολυμπιακούς Αγώνες.

Υστερα, το 2006 μειώθηκαν οι απασχολούμενοι σε σχέση με το προηγούμενο έτος και τέλος, το 2007 οι απασχολούμενοι στον τομέα του τουρισμού αυξήθηκαν αρκετά.

## 4.2 ΕΤΗΣΙΑ ΣΤΑΤΙΣΤΙΚΑ ΣΤΟΙΧΕΙΑ ΔΙΑΡΘΡΩΣΗΣ ΕΠΙΧΕΙΡΗΣΕΩΝ ΣΤΟΝ ΤΟΜΕΑ ΤΟΥ ΤΟΥΡΙΣΜΟΥ ΣΤΗΝ ΠΕΡΙΦΕΡΕΙΑ ΤΗΣ ΘΕΣΣΑΛΙΑΣ

Στον παρακάτω πίνακα, δίνονται τα ετήσια οικονομικά στοιχεία από την έρευνα διάρθρωσης SBS, για τον τομέα του τουρισμού στην Περιφέρεια της Θεσσαλίας για τα έτη 2002 έως και 2007:

ΠΕΡΙΦΕΡΕΙΑ	ΕΤΗ	Αριθμός τοπικών μονάδων	Κύκλος Εργασιών	Μισθοί και ημερομίσθια	Ακαθάριστες επενδύσεις σε υλικά αγαθά	Αριθμός απασχολούμενων
ΘΕΣΣΑΛΙΑΣ	2002	6.296	364.356.639	46.329.628	20.624.742	15.042
	2003	6.749	376.360.769	52.414.953	20.477.249	15.551
	2004	7.476	423.233.973	43.056.335	34.789.951	16.469
	2005	7.193	436.424.512	36.107.380	51.469.703	16.261
	2006	7.483	429.621.870	48.020.100	307.869.829	16.316
	2007	8.084	459.606.037	54.770.677	58.639.124	18.981

Πηγή: Εθνική Στατιστική Υπηρεσία Ελλάδος (ΕΣΥΕ)

Από τον παραπάνω πίνακα παρατηρείται ότι από το 2002 έως το 2004 υπήρχε αύξηση των τοπικών μονάδων. Με μια μικρή μείωση το 2005, αυξήθηκαν ξανά το 2006 και το 2007. Ο κύκλος εργασιών φαίνεται ότι αυξήθηκε κάθε χρόνο από το 2002 έως και το 2007 με μια μικρή μείωση το 2006. Οι μισθοί και τα ημερομίσθια όπως προκύπτουν από τον πίνακα αυξομειώθηκαν κάθε χρόνο. Οι ακαθάριστες επενδύσεις σε υλικά αγαθά μειώθηκαν μόνο μια φορά το 2003, και κατόπιν αυξήθηκαν κατά πολύ το 2006. Το 2007 όμως, είχαν μια τεράστια μείωση. Τέλος, ο αριθμός των απασχολούμενων αυξήθηκε κάθε χρόνο εκτός από το 2005 όπου εκεί υπήρχε μια μικρή μείωση.

## ΣΥΜΠΕΡΑΣΜΑΤΑ

Ο τουρισμός αποτελεί έναν από τους σημαντικότερους τομείς της οικονομικής και κοινωνικής δραστηριότητας. Συγκεκριμένα, ο τουρισμός είναι από οικονομικής άποψης αποτελεσματικός, αφού συμβάλλει στην αύξηση των κερδών από το συνάλλαγμα και το ισοζύγιο πληρωμών, ενισχύει την απασχόληση, ενώ παράλληλα προωθεί την ανάπτυξη των τοπικών οικονομιών και μάλιστα, ειδικά εκείνων που δεν έχουν άλλο παραγωγικό εισόδημα (νησιά, μειονεκτικές ορεινές περιοχές).

Από τη μεταπολεμική περίοδο και έπειτα παρατηρείται μια έντονη ανάπτυξη του τουριστικού φαινομένου παγκοσμίως. Η ανάπτυξη αυτή αρχικά επικεντρώθηκε στις παραθαλάσσιες περιοχές, ενώ αργότερα παρατηρήθηκε η επέκτασή του και στις ορεινές περιοχές.

Σημαντικά είναι τα πλεονεκτήματα καθώς και τα μειονεκτήματα του τουρισμού στην κοινωνία και στην οικονομία. Ένα από τα σημαντικότερα πλεονεκτήματα είναι ότι αυξάνει την απασχόληση, αφού αποτελεί τομέα έντασης εργασίας, δημιουργώντας έτσι περισσότερες θέσεις απασχόλησης και ένα από τα σημαντικότερα μειονεκτήματα είναι ότι αυξάνεται το ποσοστό εγκληματικότητας στις περιοχές εκείνες που υπάρχει αυξημένη τουριστική κίνηση.

Η Περιφέρεια Θεσσαλίας γεωγραφικά βρίσκεται στο κέντρο της Ελλάδος και αποτελεί σημαντικό πλεονέκτημα για την οικονομική ανάπτυξή της. Διαθέτει σημαντικούς τουριστικούς πόρους όπως φυσικό περιβάλλον, αρχαιολογικούς χώρους και παραδοσιακούς οικισμούς που συγκεντρώνονται κυρίως στην ανατολική παραλιακή ζώνη, τα νησιά και τις ορεινές περιοχές.

Ο Νομός Λάρισας διαθέτει, είναι αλήθεια το συγκριτικό πλεονέκτημα της γεωγραφικής θέσης. Πέρα από μια σημαντική αγροτική περιοχή είναι και ένα αστικό κέντρο με οικονομική, κοινωνική και πολιτική ανάπτυξη. Επίσης, αποτελεί το σπουδαιότερο διοικητικό κέντρο της Δυτικής Ελλάδος με σημαντικές υποδομές, στους τομείς της διοίκησης, της υγείας, της παιδείας που καλύπτουν και εξυπηρετούν πληθυσμό πολύ μεγαλύτερο των ορίων του Νομού. Επιπλέον, η τουριστική κίνηση στο Νομό Λάρισας επικεντρώνεται κυρίως στις ορεινές περιοχές του Ολύμπου τη χειμερινή περίοδο και στις παραθαλάσσιες περιοχές του Αγιοκάμπου τη θερινή περίοδο. Ακόμη, ο Νομός διαθέτει ποικίλες μορφές τουρισμού και αρκετές ξενοδοχειακές μονάδες που καλύπτουν τις ανάγκες του κάθε επισκέπτη.

Ο Νομός Μαγνησίας λόγω της γεωγραφικής του θέσης και του λιμανιού που διαθέτει θεωρείται σπουδαίο βιομηχανικό και οικονομικό κέντρο. Οι ορεινές περιοχές του Πηλίου με τις άπειρες ομορφιές του και οι απέραντες, ονειρεμένες και γαλαζοπράσινες παραλίες του Νομού και

των Σποράδων (Σκιάθος, Σκόπελος, Αλόνησος), αποτελούν σημαντικό πόλο έλξης τουριστών. Οι διάφορες μορφές εναλλακτικού τουρισμού καθώς και οι αξιόλογες πολιτιστικές υποδομές προκαλούν ιδιαίτερο ενδιαφέρον για τους επισκέπτες.

Ο Νομός Τρικάλων θεωρείται ο πιο δημοφιλής τουριστικός προορισμός στην Ελλάδα μετά το Άγιο Όρος κυρίως για θρησκευτικό τουρισμό. Η περιοχή των Μετεώρων και το χιονοδρομικό κέντρο στο Περούλι προσφέρουν άφθονη ψυχαγωγία, ηρεμία και διασκέδαση τόσο τους χειμερινούς όσο και τους θερινούς μήνες. Επιπλέον, διαθέτει σημαντικές πολιτιστικές υποδομές καθώς και διάφορες εναλλακτικές μορφές τουρισμού για τις ανάγκες του κάθε επισκέπτη.

Ο μικρότερος Νομός της Περιφέρειας, ο Νομός Καρδίτσας, έχει σημαντικό προνόμιο να περιβάλλεται από τη λίμνη Πλαστήρα. Η Καρδίτσα γεωγραφικά, ιστορικά και πολιτισμικά είναι μια κατεξοχήν ορεινή περιοχή και δεν διαθέτει καθόλου παραθαλάσσιες περιοχές. Παρ' όλα αυτά την επισκέπτονται πολλοί τουρίστες και το Χειμώνα και το Καλοκαίρι για τις σημαντικές πολιτιστικές της υποδομές και για τις ποικίλες εναλλακτικές μορφές τουρισμού κοντά στη φύση.

Ο Νομός Λάρισας σήμερα, καταφέρνει να συγκεντρώνει το μεγαλύτερο αριθμό τουριστών από τους Νομούς Καρδίτσας και Τρικάλων, κυρίως στην παραλιακή ζώνη και εκπροσωπεί το δεύτερο μεγαλύτερο ποσοστό στο σύνολο της τουριστικής κίνησης της Περιφέρειας μετά τη Μαγνησία.

Το διάστημα 1995 έως και 2008 τα ξενοδοχειακά καταλύματα του Νομού Μαγνησίας ήταν περισσότερα από τους υπόλοιπους Νομούς της Περιφέρειας της Θεσσαλίας.

Στο ίδιο διάστημα τον μεγαλύτερο αριθμό δωματίων στα ξενοδοχειακά καταλύματα Α', Β', Δ', και Ε' κατηγορίας τον βρίσκουμε στο Νομό Μαγνησίας ενώ τα περισσότερα δωμάτια Γ' κατηγορίας ήταν στα ξενοδοχειακά καταλύματα του Νομού Τρικάλων.

Ο Νομός Μαγνησίας από το 1995 μέχρι και το 2008 είχε τις περισσότερες αφίξεις ημεδαπών τουριστών γιατί θεωρείται ο καταλληλότερος τουριστικός προορισμός για τους Έλληνες τουρίστες σε σχέση με τους υπόλοιπους Νομούς της Περιφέρειας της Θεσσαλίας ενώ ο Νομός Τρικάλων το διάστημα αυτό είχε περισσότερες αφίξεις αλλοδαπών τουριστών και αυτό γιατί ο Νομός θεωρείται καταλληλότερος τουριστικός προορισμός για τους αλλοδαπούς τουρίστες που έρχονται στην Ελλάδα για να θαυμάσουν πάνω απ' όλα τα αξιοθέατα και τα αρχαία μνημεία.

Στη συνέχεια, το ίδιο διάστημα, ο Νομός Μαγνησίας είχε τις περισσότερες κλίνες καθώς και τις περισσότερες διανυκτερεύσεις στα ξενοδοχειακά καταλύματα σε σχέση με τους υπόλοιπους Νομούς της Θεσσαλίας.



Επιπλέον, ο Νομός Καρδίτσας το διάστημα 1995 έως και 2008 συγκέντρωσε το μεγαλύτερο ποσοστό πληρότητας, σχεδόν 53%, στα ξενοδοχειακά καταλύματα και αυτό οφείλεται στην περιοχή της λίμνης Πλαστήρα όπου είναι σημαντικός πόλος έλξης για τους επισκέπτες τουρίστες.

Ο αριθμός των απασχολούμενων στον τομέα του τουρισμού στην Περιφέρεια της Θεσσαλίας από το 1998 μέχρι και το 2000 αυξήθηκε ενώ την επόμενη χρονιά μειώθηκε. Ενώ το 2002 αυξήθηκε πάλι ο αριθμός των απασχολούμενων το 2003 και το 2004 μειώθηκαν ξανά. Λόγω προβολής της χώρας μας από τους Ολυμπιακούς Αγώνες το 2005 αυξήθηκαν αλλά το 2006 μειώθηκαν και πάλι. Το τελευταίο έτος της έρευνας, δηλαδή το 2007, φαίνεται ότι οι απασχολούμενοι άρχισαν να αυξάνονται ξανά.

Τέλος, τα ετήσια οικονομικά στοιχεία, από το 2002 έως και το 2007, για τον τομέα του τουρισμού αυξομειώθηκαν σχεδόν κάθε χρόνο. Πιο συγκεκριμένα: ο αριθμός των τοπικών μονάδων από το 2002 έως το 2004 αυξήθηκε ενώ το 2005 μειώθηκε. Από το 2006 και ύστερα αυξήθηκε κατά πολύ.

Ο κύκλος εργασιών από το 2002 έως το 2005 αυξήθηκε αρκετά. Με μια μικρή μείωση το 2006, συνέχισε να αυξάνεται ξανά το 2007.

Επίσης, οι μισθοί και τα ημερομίσθια από το 2002 μέχρι και το 2007 αυξομειώθηκαν σχεδόν κάθε χρόνο.

Οι ακαθάριστες επενδύσεις σε υλικά αγαθά μειώθηκαν μόνο μια φορά το 2003 και μέχρι το 2006 αυξήθηκαν κατά πολύ. Το 2007 όμως σε σχέση με το 2006 μειώθηκαν αρκετά.

Τέλος, ο αριθμός των απασχολούμενων από το 2002 έως και το 2007 αυξανόταν συνεχώς εκτός από το έτος 2003 όπου τότε υπήρξε μια μικρή μείωση.

Συμπερασματικά, θα μπορούσαμε να πούμε ότι ο Νομός Λάρισας είναι ένας Νομός που μπορεί να χαρακτηριστεί και τουριστικός, όχι βέβαια κατεξοχήν, και όπως προκύπτει αρκετά από τα εισοδήματα προέρχονται από την τουριστική δραστηριότητα.

## ΒΙΒΛΙΟΓΡΑΦΙΑ

1. Αθηναϊκή Αναπτυξιακή Α.Ε., (2003), «Marketing Plan Περιφέρειας Θεσσαλίας», Αθήνα
  2. Βαρβαρέσος, Σ. (2000), «Τουρισμός: Έννοιες, Μεγέθη, Δομές. Η Ελληνική Πραγματικότητα», Εκδ. Προπομπός, σελ. 15-36, Αθήνα
  3. Σαμπανιώτης, Θ. (2006), «Η σπουδαιότητα του τουρισμού στην παγκόσμια και ελληνική οικονομία», Eurobank Οικονομία & Αγορές, Τεύχος 8<sup>ο</sup>, σελ. 4-5, Αθήνα (ηλεκτρονική πηγή)
- [www.Eurobank.gr/research](http://www.Eurobank.gr/research)
4. Σιτάρας, Θ. και Τζένου, Χ. (2007), «Εισαγωγή στη Θεωρία του Τουρισμού», Εκδ. Interbooks, σελ. 42-43, Αθήνα
  5. Σφακιανάκης, Μ. (2000), «Εναλλακτικές Μορφές Τουρισμού», Εκδ. Έλλην, Αθήνα
  6. Τουριστικός Οδηγός Ν. Λάρισας. (2002), Περιφ. εκδ. Έλλα, Λάρισα
  7. Τσουρέας, Ε. (1993), «Θέματα σύγχρονου προβληματισμού – Δοκίμια», Δ΄ Εκδ. Παπαδήμα, Γ΄ τόμος, σελ. 111-115, Αθήνα
  8. Υπουργείο Ανάπτυξης, Ε.Ο.Τ. (2003), «Μελέτη Τουριστικής Ανάπτυξης Περιφέρειας Θεσσαλίας», (ηλεκτρονική πηγή)

[www.larissa-chamber.gr](http://www.larissa-chamber.gr)

## ΗΛΕΚΤΡΟΝΙΚΕΣ ΠΗΓΕΣ

1. [www.gnto.gr](http://www.gnto.gr)
2. [www.e-city.gr](http://www.e-city.gr)
3. [www.tourismlarissa.gr](http://www.tourismlarissa.gr)
4. [www.greekhotels.gr](http://www.greekhotels.gr)
5. [www.nbetourism.gr](http://www.nbetourism.gr)
6. [www.statistics.gr](http://www.statistics.gr)
7. [www.inthessaly.gr](http://www.inthessaly.gr)
8. [www.visitgreece.gr](http://www.visitgreece.gr)
9. [www.wto.gr](http://www.wto.gr)
10. [www.sete.gr](http://www.sete.gr)
11. [www.hotelsline.gr](http://www.hotelsline.gr)
12. [www.larissa-chamber.gr](http://www.larissa-chamber.gr)
13. [www.Eurobank.gr/research](http://www.Eurobank.gr/research)
14. [www.hellogreece.gr](http://www.hellogreece.gr)
15. [www.wikipedia.org](http://www.wikipedia.org)
16. [www.unesco.org](http://www.unesco.org)
17. [www.larissa-katsigras-gallery.gr](http://www.larissa-katsigras-gallery.gr)