



ΑΤΕΙ ΚΑΛΑΜΑΤΑΣ  
ΣΧΟΛΗ ΔΙΟΙΚΗΣΗΣ ΚΑΙ ΟΙΚΟΝΟΜΙΑΣ  
ΤΜΗΜΑ ΤΟΠΙΚΗΣ ΑΥΤΟΔΙΟΙΚΗΣΗΣ

## ΠΤΥΧΙΑΚΗ ΕΡΓΑΣΙΑ

**ΘΕΜΑ: «ΠΡΟΓΡΑΜΜΑ ΚΑΛΛΙΚΡΑΤΗΣ:  
ΕΡΕΥΝΑ ΣΤΟΥΣ ΑΙΡΕΤΟΥΣ ΤΗΣ ΠΕΡΙΦΕΡΕΙΑΣ  
ΙΟΝΙΩΝ ΝΗΣΩΝ»**



ΣΠΟΥΔΑΣΤΕΣ: ΠΑΝΤΟΥ ΠΟΛΥΞΕΝΗ  
ΠΑΠΑΒΛΑΣΟΠΟΥΛΟΣ ΑΡΙΣΤΟΤΕΛΗΣ

ΕΠΙΒΛΕΠΩΝ ΚΑΘΗΓΗΤΗΣ: ΔΑΟΥΣΗ ΧΡΙΣΤΙΝΑ

ΚΑΛΑΜΑΤΑ  
ΝΟΕΜΒΡΙΟΣ, 2011



ΑΤΕΙ ΚΑΛΑΜΑΤΑΣ  
ΣΧΟΛΗ ΔΙΟΙΚΗΣΗΣ ΚΑΙ ΟΙΚΟΝΟΜΙΑΣ  
ΤΜΗΜΑ ΤΟΠΙΚΗΣ ΑΥΤΟΔΙΟΙΚΗΣΗΣ

## ΠΤΥΧΙΑΚΗ ΕΡΓΑΣΙΑ

**ΘΕΜΑ: «ΠΡΟΓΡΑΜΜΑ ΚΑΛΛΙΚΡΑΤΗΣ:  
ΕΡΕΥΝΑ ΣΤΟΥΣ ΑΙΡΕΤΟΥΣ ΤΗΣ ΠΕΡΙΦΕΡΕΙΑΣ  
ΙΟΝΙΩΝ ΝΗΣΩΝ»**



ΣΠΟΥΔΑΣΤΕΣ: ΠΑΝΤΟΥ ΠΟΛΥΞΕΝΗ  
ΠΑΠΑΒΛΑΣΟΠΟΥΛΟΣ ΑΡΙΣΤΟΤΕΛΗΣ

ΕΠΙΒΛΕΠΩΝ ΚΑΘΗΓΗΤΗΣ: ΔΑΟΥΣΗ ΧΡΙΣΤΙΝΑ

ΚΑΛΑΜΑΤΑ  
ΝΟΕΜΒΡΙΟΣ, 2011

## **ΕΥΧΑΡΙΣΤΙΕΣ**

Ολοκληρώνοντας την πτυχιακή μας εργασία ,αισθανόμαστε την υποχρέωση να ευχαριστήσουμε όλους τους ανθρώπους που συνεισέφεραν στην περαίωσή της. Ειδικότερα, θα θέλαμε να ευχαριστήσουμε την καθηγήτρια μας κα. Χριστίνα Δαούση για την χρήσιμη συμβολή, τις απαραίτητες πληροφορίες, τις κατευθυντήριες οδούς και το χρόνο που αφιέρωσε.

Επίσης ,θέλουμε να ευχαριστήσουμε τους υπαλλήλους στο χώρο της τοπικής αυτοδιοίκησης για την βοήθεια τους καθώς και τον ευρύ κύκλο γνωριμιών που συντέλεσαν στην περισσότερη εύρυθμη και γρηγορότερη διαδικασία, αλλά και όλα τα μέλη του περιφερειακού συμβουλίου για τη διαλλακτικότητα και τη συνεργασία που επέδειξαν σχετικά με τη συμπλήρωση των ερωτηματολογίων.

Τέλος θερμά ευχαριστούμε τις οικογένειές μας που βρίσκονται στο πλευρό μας όλα αυτά τα χρόνια και μας στηρίζουν αδιάκοπα σε όλα μας τα βήματα για την πραγματοποίηση των στόχων μας.

## **ΠΕΡΙΛΗΨΗ-ΛΕΞΕΙΣ ΚΛΕΙΔΙΑ**

Αντικείμενο της παρούσας εργασίας είναι το Πρόγραμμα Καλλικράτης και συγκεκριμένα γίνεται έρευνα στους αιρετούς της Περιφέρειας Ιονίων Νήσων. Σκοπός αυτής της έρευνας είναι η διερεύνηση των απόψεων των αιρετών για το νέο σύστημα διοίκησης ως θεσμού και τις δυνατότητες αποτελεσματικής εφαρμογής του στην Περιφέρεια Ιονίων Νήσων.

Η παρούσα πτυχιακή χωρίζεται σε δύο ενότητες. Η ενότητα Α΄ περιλαμβάνει 5 κεφάλαια, στα οποία αναλύεται το διοικητικό πλαίσιο αλλά και στοιχεία για την αναπτυξιακή φυσιογνωμία της Περιφέρειας που ερευνάμε.

Η ενότητα Β΄, η οποία αποτελείται από 2 κεφάλαια, περιλαμβάνει την πρωτογενή έρευνα στους αιρετούς με ερωτηματολόγια στους αιρετούς της Περιφέρειας. Τα αποτελέσματα παρουσιάζονται συνοπτικά παραπέμποντας για αναλυτικότερη περιγραφή και κατανόηση σε αντίστοιχα γραφήματα (πίτες).

Η έρευνα βοήθησε στο να βγουν ορισμένα συμπεράσματα για το Νέο Διοικητικό Πλαίσιο και τις δυνατότητες αποτελεσματικής εφαρμογής του στην Περιφέρεια Ιονίων Νήσων, σύμφωνα με τις απόψεις των αιρετών.

Τέλος, δίνονται κάποιες προτάσεις για μελλοντική έρευνα.

**ΛΕΞΕΙΣ ΚΛΕΙΔΙΑ: ΠΡΟΓΡΑΜΜΑ ΚΑΛΛΙΚΡΑΤΗΣ, ΝΕΟ ΣΥΣΤΗΜΑ ΔΙΟΙΚΗΣΗΣ**

ΠΕΡΙΕΧΟΜΕΝΑ

ΕΥΧΑΡΙΣΤΙΕΣ.....	<i>i</i>
ΠΕΡΙΛΗΨΗ-ΛΕΞΕΙΣ ΚΛΕΙΔΙΑ.....	<i>ii</i>
ΠΕΡΙΕΧΟΜΕΝΑ.....	<i>iv</i>
ΚΑΤΑΛΟΓΟΣ ΠΙΝΑΚΩΝ-ΓΡΑΦΗΜΑΤΩΝ.....	<i>v</i>
ΣΥΝΤΟΜΟΓΡΑΦΙΕΣ.....	<i>vii</i>
ΕΙΣΑΓΩΓΗ.....	<i>1</i>
ΕΝΟΤΗΤΑ Α' .....	4
ΚΕΦΑΛΑΙΟ Ι, ΔΙΟΙΚΗΤΙΚΟ ΠΛΑΙΣΙΟ .....	4
1.1. Το προηγούμενο καθεστώς «Πρόγραμμα 1. Καποδίστριας» .....	4
1.2. Το ισχύον καθεστώς «Πρόγραμμα Καλλικράτης» .....	5
ΚΕΦΑΛΑΙΟ ΙΙ, ΓΕΩΦΥΣΙΚΑ ΚΑΙ ΠΛΗΘΥΣΜΙΑΚΑ-ΔΗΜΟΓΡΑΦΙΚΑ.....	8
2.1. Συνολική έκταση .....	8
2.2. Κατανομή έκτασης σε ορεινή-ημιορεινή-πεδινή .....	8
2.3. Διαχρονικές μεταβολές .....	9
2.4. Πληθυσμιακή πυκνότητα .....	10
2.5. Αστικός- Αγροτικός πληθυσμός .....	10
ΚΕΦΑΛΑΙΟ ΙΙΙ, ΠΕΡΙΦΕΡΕΙΑΚΟ ΑΚΑΘΑΡΙΣΤΟ ΠΡΟΪΟΝ ΚΑΙ ΑΠΑΣΧΟΛΗΣΗ-ΑΝΕΡΓΙΑ .....	11
3.1. Περιφερειακό Α.Ε.Π ανά τομέα και διαχρονικές μεταβολές του .....	11
3.2. Α.Ε.Π Ανά περιφερειακή ενότητα .....	11
3.3. Εξέλιξη ανεργίας .....	12
3.4. Οικονομικά ενεργός πληθυσμός .....	13
3.5. Επίπεδο εκπαίδευσης εργατικού δυναμικού .....	13

<b>ΚΕΦΑΛΑΙΟ IV, ΕΞΕΛΗΞΕΙΣ ΑΝΑ ΤΟΜΕΑ ΠΑΡΑΓΩΓΗΣ ΚΑΙ ΑΝΑ ΠΕΡΙΦΕΡΕΙΑΚΗ ΕΝΟΤΗΤΑ.....</b>	<b>14</b>
4.1. Πρωτογενής .....	14
4.2. Δευτερογενής .....	14
4.3. Τριτογενής.....	15
<b>ΚΕΦΑΛΑΙΟ V, ΥΠΟΔΟΜΕΣ ΚΑΙ ΠΟΙΟΤΗΤΑ ΖΩΗΣ.....</b>	<b>16</b>
5.1. Μεταφορικές Υποδομές .....	16
5.2. Παιδεία .....	17
5.3. Υγεία-Πρόνοια .....	18
5.4. Λοιπές Υποδομές.....	18
<b>ΕΝΟΤΗΤΑ Β' .....</b>	<b>19</b>
<b>ΚΕΦΑΛΑΙΟ VI, ΥΛΟΠΟΙΗΣΗ ΕΡΕΥΝΑΣ ΣΤΗΝ ΠΕΡΙΦΕΡΕΙΑ ΙΟΝΙΩΝ ΝΗΣΩΝ .....</b>	<b>19</b>
6.1 Η ταυτότητα της έρευνας.....	19
6.2. Η ανάλυση του ερωτηματολογίου .....	20
6.3. Συμπεράσματα έρευνας .....	48
<b>ΚΕΦΑΛΑΙΟ VII, ΣΥΜΠΕΡΑΣΜΑΤΑ-ΠΡΟΤΑΣΕΙΣ.....</b>	<b>51</b>
7.1. Γενικά συμπεράσματα.....	53
7.2. Προτάσεις για μελλοντική έρευνα.....	55
<b>ΠΗΓΕΣ ΚΑΙ ΒΙΒΛΙΟΓΡΑΦΙΑ .....</b>	<b>56</b>
<b>ΠΑΡΑΡΤΗΜΑ .....</b>	<b>58</b>

## ΚΑΤΑΛΟΓΟΣ ΠΙΝΑΚΩΝ-ΓΡΑΦΗΜΑΤΩΝ

### ΚΑΤΑΛΟΓΟΣ ΠΙΝΑΚΩΝ

Πίνακας 1: Αγροτικός-Αστικός Πληθυσμός ανά περιφερειακή ενότητα.....	10
Πίνακας 2: Εξέλιξη ανεργίας στην Π.Ι.Ν ανά τρίμηνο (2005-2010) .....	12

### ΚΑΤΑΛΟΓΟΣ ΓΡΑΦΗΜΑΤΩΝ

Γράφημα 6.2.1: Ποσοστό συμμετεχόντων κατά φύλο .....	20
Γράφημα 6.2.2: Ποσοστό συμμετεχόντων ανά ηλικία.....	21
Γράφημα 6.2.3: Επίπεδο εκπαίδευσης συμμετεχόντων.....	21
Γράφημα 6.2.4: Απασχόληση συμμετεχόντων πριν την εκλογή τους.....	22
Γράφημα 6.2.5: Προηγούμενη συμμετοχή σε αιρετά όργανα αυτοδιοίκησης .....	22
Γράφημα 6.2.6: Προηγούμενη συμμετοχή στο κοινοβούλιο/θέση ευθύνης στο δημόσιο.....	23
Γράφημα 6.2.7: Προηγούμενη συμμετοχή σε τοπικά συλλογικά σχήματα .....	24
Γράφημα 6.2.8: Κίνητρα συμμετοχής στις περιφερειακές εκλογές .....	25
Γράφημα 6.2.9: Αξιολόγηση νέου θεσμού.....	25
Γράφημα 6.2.10: Προβλήματα θεσμικού πλαισίου.....	26
Γράφημα 6.2.11: Αποτελέσματα περιφέρειας όπως θεσμοθετήθηκε .....	27
Γράφημα 6.2.12: Άποψη για την διάταξη του νόμου που αφορά τον εξαρχής ορισμό αντιπεριφερειάρχων .....	28
Γράφημα 6.2.13: Αξιολόγηση νέου συστήματος εποπτείας αποφάσεων οργάνων περιφέρειας.....	29
Γράφημα 6.2.14: Ο λόγος των πολιτών στη διαμόρφωση πολιτικών και περιφερειακού σχεδιασμού.....	30
Γράφημα 6.2.15: Τρόποι συμμετοχής των πολιτών .....	30
Γράφημα 6.2.16: Τι πρέπει να περιλαμβάνει ένα αποκεντρωμένο σύστημα διοίκησης .....	31
Γράφημα 6.2.17: Αξιολόγηση ετοιμότητας περιφερειακού συμβουλίου.....	32

Γράφημα 6.2.18: Διάρκεια περιόδου προσαρμογής.....	32
Γράφημα 6.2.19: Χαρακτηριστικά αποτελεσματικού διοικητικού μηχανισμού .....	33
Γράφημα 6.2.20: Επιτυχής ανταπόκριση αιρετού συμβουλίου.....	34
Γράφημα 6.2.21: Κρίσιμα ζητήματα περιφέρειας .....	34
Γράφημα 6.2.22: Σημαντικά περιβαλλοντικά προβλήματα περιφέρειας.....	35
Γράφημα 6.2.23: Θέματα διαχείρισης των απορριμμάτων .....	36
Γράφημα 6.2.24: Θέματα διαχείρισης των υδατικών πόρων .....	36
Γράφημα 6.2.25: Οικονομική ανάπτυξη περιφέρειας.....	37
Γράφημα 6.2.26: Μέτρα βελτίωσης επιχειρηματικού περιβάλλοντος και τόνωσης ιδιωτικού τομέα και επιχειρηματικότητας.....	38
Γράφημα 6.2.27: Μέτρα βελτίωσης επισκεψιμότητας της περιφέρειας .....	38
Γράφημα 6.2.28: Απορρόφηση κοινοτικών πόρων.....	39
Γράφημα 6.2.29: Συνεργασία περιφέρειας-δήμων.....	40
Γράφημα 6.2.30: Συμμετοχή περιφέρειας ως εταίρος σε επιχείρηση κοινωνικής οικονομίας .....	40
Γράφημα 6.2.31: Τομείς δραστηριοποίησης κοινωνικής επιχείρησης-περιφέρειας ..	41
Γράφημα 6.2.32: Προμήθεια υπηρεσιών περιφέρειας από επιχειρήσεις κοινωνικής οικονομίας .....	42
Γράφημα 6.2.33: Τομείς προμήθειας υπηρεσιών περιφέρειας.....	42
Γράφημα 6.2.34: Αξιοποίηση εθελοντικών υπηρεσιών από τις περιφέρειες .....	43
Γράφημα 6.2.35: Τομείς αξιοποίησης υπηρεσιών εθελοντικών οργανώσεων/προσώπων .....	44
Γράφημα 6.2.36: Καθεστώς χρηματοδότησης περιφερειών από κεντρική διοίκηση..	45
Γράφημα 6.2.37: Σημαντικότερες τοπικές πηγές εσόδων για χρηματοδότηση τοπικών υπηρεσιών και έργων.....	45
Γράφημα 6.2.38: Στάση αιρετών σχετικά με την συνεργασία περιφέρειας-ιδιωτικού τομέα .....	46
Γράφημα 6.2.39: Μορφές συνεργασίας περιφέρειας ιδιωτικού τομέα .....	47
Γράφημα 6.2.40: Υπηρεσίες που θα μπορούσαν να παραχωρηθούν σε ιδιώτες.....	47



## ΣΥΝΤΟΜΟΓΡΑΦΙΕΣ

Α.Ε.Π	Ακαθάριστο Εγχώριο Προϊόν
Α.Π.Π	Ακαθάριστο Περιφερειακό προϊόν
ΆμεΑ	Άτομα με Αναπηρία
ΔΣ	Διοικητικό Συμβούλιο
ΕΚΔΔΑ	Εθνικό Κέντρο Δημόσιας Διοίκησης και Αυτοδιοίκησης
ΕΛΣΤΑΤ	Ελληνική Στατιστική Αρχή
Ν.Α	Νομαρχιακή Αυτοδιοίκηση
Ν.Π.Δ.Δ	Νομικό Πρόσωπο Δημοσίου Δικαίου
Ο.Ε.Π	Οικονομικά Ενεργός πληθυσμός
Ο.Τ.Α	Οργανισμός Τοπικής Αυτοδιοίκησης
Π.Δ	Προεδρικό Διάταγμα
Π.Ι.Ν	Περιφέρεια Ιονίων Νήσων
ΠΣ	Περιφερειακό Συμβούλιο
ΣΔΙΤ	Σύμπραξη Δημόσιου και Ιδιωτικού Τομέα
Τ.Α	Τοπική Αυτοδιοίκηση
Φ.Ε.Κ	Φύλλο Εφημερίδας της Κυβέρνησης
ΦΠΑ	Φόρος Προστιθέμενης Αξίας
ΧΑΔΑ	Χώρος Ανεξέλεγκτης Διάθεσης Απορριμμάτων
ΧΥΤΥ	Χώροι Υγειονομικής Ταφής Υπολειμμάτων

## ΕΙΣΑΓΩΓΗ

Αντικείμενο της έρευνας αποτελεί το «Πρόγραμμα Καλλικράτης<sup>1</sup>», Νέα Αρχιτεκτονική για την Αναμόρφωση της Τοπικής Αυτοδιοίκησης και σκοπός της, είναι η διερεύνηση των απόψεων των αιρετών για το νέο σύστημα διοίκησης ως θεσμού και τις δυνατότητες αποτελεσματικής εφαρμογής του στην Περιφέρεια Ιονίων Νήσων. Η συγκεκριμένη Περιφέρεια αποτελείται από τους Νομούς Κερκύρας, Λευκάδας, Κεφαλληνίας & Ιθάκης και Ζακύνθου, η έδρα της ευρίσκεται στην Κέρκυρα και αριθμεί συνολικά 32 νησιά<sup>2</sup>.

Ο Νέος Νόμος «Νέα Αρχιτεκτονική της Αυτοδιοίκησης και της Αποκεντρωμένης Διοίκησης – Πρόγραμμα Καλλικράτης» αποτελεί μια προσπάθεια του Ελληνικού Κράτους για επανασχεδιασμό της Τοπικής Αυτοδιοίκησης και ισχύει από την 1<sup>η</sup> Ιανουαρίου του 2011.

Η έρευνα εκπονήθηκε το ίδιο έτος με ερωτηματολόγιο, το οποίο διαμορφώνεται ως εξής:

- Το Α' Τμήμα περιέχει ερωτήσεις που αφορούν την ταυτότητα των ερωτώμενων.
- Το Β' Τμήμα περιλαμβάνει ερωτήσεις που αφορούν το θεσμικό πλαίσιο αιρετής Περιφέρειας.
- Το Γ' Τμήμα περιλαμβάνει ερωτήσεις που διακρίνονται σε δύο ομάδες. Η πρώτη ομάδα αφορά την Εφαρμογή Διοικητικής Μεταρρύθμισης και η δεύτερη αφορά την κοινωνική οικονομία και τον εθελοντισμό.
- Το Δ' Τμήμα περιλαμβάνει ερωτήσεις αφορούν την Οικονομική πολιτική και τους Πόρους.
- Το Ε' Τμήμα περιλαμβάνει μια ανοιχτή ερώτηση με θέμα το όραμα του κάθε αιρετού για την Περιφέρεια.

Υπάρχουν τρεις τύποι ερωτήσεων. Πολλαπλών απαντήσεων χωρίς ιεράρχηση, πολλαπλών απαντήσεων με ιεράρχηση και τρίτο μοναδικής απάντησης.

---

<sup>1</sup> Νόμος 3852/2010, ΦΕΚ 87

<sup>2</sup> Απ' τα 32 νησιά κατοικούνται μόνο τα 14 (Οθωνοί, Ερρείκουσα, Μαθράκι, Κέρκυρα, Παξοί, Αντίπαξοι, Λευκάδα, Μεγανήσι, Κάλamos, Καστός, Ιθάκη, Κεφαλληνία, Ζάκυνθος και Στροφαδες)

Βασικά ερωτήματα της έρευνας είναι :

- Ταυτότητα των αιρετών
- Αξιολόγηση νέου θεσμού
- Προβλήματα νέου θεσμού
- Χαρακτηριστικά αποτελεσματικού αποκεντρωμένου συστήματος διοίκησης
- Κρίσιμα ζητήματα περιφέρειας
- Μέτρα βελτίωσης επιχειρηματικού περιβάλλοντος, ιδιωτικού τομέα και επιχειρηματικότητας
- Αξιοποίηση εθελοντικών υπηρεσιών από τις περιφέρειες.
- Τοπικές πηγές εσόδων για τη χρηματοδότηση τοπικών υπηρεσιών και έργων
- Ζητήματα σχετικά με τις μορφές συνεργασίας των περιφερειών με τον κοινωνικό και ιδιωτικό και τον ιδιωτικό τομέα
- Όραμα αιρετών για την περιφέρεια κατά τη διάρκεια της πρώτης αιρετής περιφερειακής διακυβέρνησης.

Κατά τη διάρκεια της έρευνας και συγγραφής της εργασίας παρουσιάστηκαν αρκετά προβλήματα που σχετίζονται κυρίως με την δυσκολία συναντήσεων μας με τους αιρετούς λόγω του φόρτου εργασίας τους. Δεν έλειπαν επίσης και εκείνοι που έδειξαν απροθυμία να συνεργαστούν στην έρευνα. Στα ερωτηματολόγια απάντησαν 40 άτομα, δηλαδή το 89% του συνόλου των αιρετών.

Η βασική δομή της εργασίας αποτελείται από 2 ενότητες. Η Α΄ ενότητα περιλαμβάνει 5 κεφάλαια. Στο πρώτο κεφάλαιο γίνεται αναφορά στο προηγούμενο αλλά και το νέο καθεστώς. Στο δεύτερο κεφάλαιο αναλύονται τα γεωφυσικά και πληθυσμιακά – δημογραφικά δεδομένα. Συγκεκριμένα αναλύονται στοιχεία που αφορούν την συνολική έκταση, την κατανομή της σε ορεινή-ημιορεινή-πεδινή, τις διαχρονικές μεταβολές του πληθυσμού, πληθυσμιακή πυκνότητα και αστικό-αγροτικό πληθυσμό. Το Περιφερειακό Α.Ε.Π ανά τομέα, ανά περιφερειακή ενότητα και οι διαχρονικές μεταβολές αυτού, καθώς και η εξέλιξη της ανεργίας, τον οικονομικά ενεργό πληθυσμό και το επίπεδο εκπαίδευσης του εργατικού δυναμικού αποτελούν το αντικείμενο μελέτης του επόμενου κεφαλαίου. Στο τέταρτο κατά σειρά κεφάλαιο παρουσιάζονται οι εξελίξεις ανά τομέα παραγωγής και ανά περιφερειακή ενότητα με ενδιάμεσα μέρη τον πρωτογενή, δευτερογενή, τριτογενή τομέα παραγωγής. Το πέμπτο κεφάλαιο της πρώτης ενότητας αναφέρεται στις υποδομές και την ποιότητα ζωής των κατοίκων και γίνεται αναλυτική αναφορά στην παιδεία, την υγεία και σε κάθε είδους υποδομές.

Στην ενότητα Β΄ η οποία αποτελείται από 2 κεφάλαια παρουσιάζονται τα αποτελέσματα της έρευνας πεδίου με ερωτηματολόγια στους αιρετούς της Περιφέρειας. Τα αποτελέσματα παρουσιάζονται συνοπτικά παραπέμποντας για αναλυτικότερη περιγραφή και κατανόηση σε αντίστοιχα γραφήματα (πίτες).

## ΕΝΟΤΗΤΑ Α΄

### ΚΕΦΑΛΑΙΟ Ι

#### **ΔΙΟΙΚΗΤΙΚΟ ΠΛΑΙΣΙΟ**

##### **1.1. Προηγούμενο καθεστώς «Πρόγραμμα Ι. Καποδίστριας» .**

Το πρόγραμμα Ι. Καποδίστριας<sup>3</sup> είχε ως στόχους τον εκσυγχρονισμό διοικητικού συστήματος, την δημιουργία πρωτοβάθμιων Ο.Τ.Α με θεσμική δομή σύγχρονων ανοιχτών πόλεων, την αναβάθμιση τοπικού πολιτικού συστήματος και τη διοικητική και οικονομική αυτοτέλεια. Αρμοδιότητες τοπικών οργανισμών σύμφωνα με τον Δημοτικό και Κοινοτικό Κώδικα (π.δ. 410/1995), προβλέπει πως οι τοπικοί οργανισμοί μπορούν να αναπτύξουν οποιαδήποτε δραστηριότητα που προάγει τα κοινωνικά, οικονομικά, πολιτιστικά και πνευματικά συμφέροντα των κατοίκων τους. Βάση του προγράμματος αυτού πρωτοβάθμιοι οργανισμοί είναι οι δήμοι και κοινότητες. Συγκεκριμένα στην Περιφέρεια Ιονίων Νήσων μέχρι και το τέλος του 2010 είχαμε 33 δήμους<sup>4</sup> και 5 κοινότητες.

Οι Νομαρχιακές<sup>7</sup> αυτοδιοικήσεις αποτελούσαν τον Β΄ βαθμό Τοπικής Αυτοδιοίκησης. Οι Νομαρχίες ήταν Αυτοδιοικούμενα κατά τόπο Ν.Π.Δ.Δ. Τα όργανα των Νομαρχιακών Αυτοδιοικήσεων ήταν αιρετά και εκλέγονταν σε άμεση, καθολική και μυστική ψηφοφορία. Η θητεία τους ήταν τετραετής.

Τα όργανα της νομαρχιακής αυτοδιοίκησης ήταν το νομαρχιακό συμβούλιο, οι νομαρχιακές επιτροπές και ο νομάρχης και σκοπός τους ήταν η οικονομική, κοινωνική και πολιτιστική ανάπτυξη της περιφέρειας<sup>5</sup>.

Τέλος, οι Περιφέρειες ήταν υπεύθυνες για τον συντονισμό των ΟΤΑ καθώς και για τον έλεγχο Νομιμότητας των πράξεων τους. Διοικούνταν από το Γενικό Γραμματέα Περιφέρειας, ο οποίος ήταν διορισμένος από την Κεντρική Διοίκηση.

---

<sup>3</sup> Νόμος 2539/1997, ΦΕΚ 244/τ.Α΄/1997

<sup>4</sup> Κέρκυρα 13 δήμοι, Κεφαλονιά 8 δήμοι, Ζάκυνθος 6 δήμοι, Λευκάδα 6 δήμοι.

<sup>7</sup> Νόμος 2218/1994, άρθρα 1 και 2

<sup>5</sup> Βλ. Κ. Τσουντας, Λειτουργίες του κράτους στα σύγχρονα πολιτεύματα, Εμμανουηλίδης, Αθήνα 2004, σελ. 227.

Η κρατική εποπτεία στους οργανισμούς τοπικής αυτοδιοίκησης<sup>6</sup>:

- Νομοθετική (οργάνωση και λειτουργία)
- Διοικητική (έλεγχος προσώπου, έλεγχος πράξεων)
- Δικαστική (τήρηση των νόμων)

## 1.2. Το ισχύον καθεστώς «Πρόγραμμα Καλλικράτης»

Με τον Νέο Νόμο «Νέα Αρχιτεκτονική της Αυτοδιοίκησης και της Αποκεντρωμένης Διοίκησης – Πρόγραμμα Καλλικράτης» επιχειρείται ο συνολικός επανασχεδιασμός των επιπέδων διακυβέρνησης, σε μια Νέα Αρχιτεκτονική της Αυτοδιοίκησης και της Αποκεντρωμένης Διοίκησης. Η Διοικητική διαίρεση που έγινε το 2010 με το Σχέδιο Καλλικράτης και ισχύει από την 1<sup>η</sup> Ιανουαρίου 2011 έχει ως αποτέλεσμα την παραπέρα μείωση του συνολικού αριθμού των Δήμων. Με το Σχέδιο αυτό η χώρα διαιρείται σε 7 αποκεντρωμένες διοικήσεις, 13 περιφέρειες και 325 δήμους.<sup>7</sup> Όσον αφορά τον Α' βαθμό Τοπικής Αυτοδιοίκησης, τους Δήμους, διαιρούνται σε Δημοτικές Ενότητες, και αυτές σε Κοινότητες. Η πρωτοβάθμια Αυτοδιοίκηση διοικείται από αιρετό Δήμαρχο και Δημοτικό Συμβούλιο, οι οποίοι εκλέγονται κάθε 5 χρόνια.

Με το Νέο Νόμο καταργήθηκαν οι Νομαρχιακές Αυτοδιοικήσεις, έτσι ο Β' βαθμός Τοπικής Αυτοδιοίκησης μεταφέρθηκε στις Περιφέρειες, όπου είναι αυτοδιοικούμενα κατά τόπο Ν.Π.Δ.Δ. Οι αρμοδιότητες της Περιφέρειας ως δεύτερου βαθμού Τ.Α διακρίνονται σε 9 τομείς<sup>8</sup> στους όποιους εντάσσονται υποθέσεις περιφερειακού επιπέδου. Όργανα της περιφέρειας είναι:

- Ο Περιφερειάρχης ο οποίος προασπίζει το δημόσιο συμφέρον, κατευθύνει την υλοποίηση του σχεδίου περιφερειακής ανάπτυξης και ασκεί τα καθήκοντά του με γνώμονα τις αρχές της διαφάνειας και της αποτελεσματικότητας.

---

<sup>6</sup> Μπεσίλα-Βήκα Ευριδίκη, Τοπική Αυτοδιοίκηση Τόμος 1, Σάκκουλα Α.Ε, Αθήνα-Θεσσαλονίκη 2003, σελ. 399.

<sup>7</sup> Πηγή: εκπαιδευτικό Υλικό ΕΚΔΔΑ, επιμορφωτική ημερίδα 2010.

<sup>8</sup> Α) Προγραμματισμού-Ανάπτυξης, β) Γεωργίας-Κτηνοτροφίας-Αλιείας, γ) Φυσικών πόρων-Ενέργειας-Βιομηχανίας, δ) Απασχόλησης-Εμπορίου-Τουρισμού, ε) Μεταφορών-Επικοινωνιών, στ) Έργων-Χωροταξίας-Περιβάλλοντος, ζ) Υγείας, η) Παιδείας-Πολιτισμού-Αθλητισμού, θ) Πολιτικής προστασίας και διοικητικής μέριμνας.

- Οι Αντιπεριφερειάρχες, που διευθύνουν και εποπτεύουν υπηρεσίες περιφέρειας, προεδρεύουν του Συντονιστικού οργάνου πολιτικής προστασίας, εκτελούν αποφάσεις του περιφερειάρχη, του Π.Σ και της Π. Επιτροπής, διατυπώνουν εισήγηση προς το Π.Σ. για τον σχεδιασμό μέτρων πολιτικής προστασίας, έχουν την ευθύνη για την πρόληψη, ετοιμότητα, αντιμετώπιση και αποκατάσταση των φυσικών και άλλων καταστροφών.
- Το Περιφερειακό συμβούλιο, όπου ασκεί όλες τις αρμοδιότητες που ανήκουν στην περιφέρεια, εκτός από εκείνες που έχουν ανατεθεί με ρητή διάταξη σε άλλο όργανο της περιφέρειας ή έχουν μεταβιβαστεί από το ίδιο το συμβούλιο σε επιτροπή του.
- Η Οικονομική επιτροπή, η οποία είναι αρμόδια για την κατάρτιση σχεδίου του προϋπολογισμού της περιφέρειας και την εισήγηση στο περιφερειακό συμβούλιο για ψήφιση και την κατάρτιση, επεξεργασία, προέλεγχο του απολογισμού και υποβολή σχετικής έκθεσης στο περιφερειακό συμβούλιο.
- Η Εκτελεστική επιτροπή, κάποιες απ' τις αρμοδιότητες της οποίας είναι οι εξής. Υλοποιεί στο επιχειρησιακό πρόγραμμα της περιφέρειας, καταρτίζει τα τομεακά προγράμματα δράσης, εισηγείται το προσχέδιο του προϋπολογισμού προς την οικονομική επιτροπή, παρακολουθεί, αξιολογεί και συντονίζει τη δράση των υπηρεσιών της περιφέρειας.
- Περιφερειακή επιτροπή διαβούλευσης
- Περιφερειακός συμπαραστάτης πολίτη και επιχείρησης. Με βάση το πρόγραμμα Καλλικράτης ως νέο συλλογικό όργανο, καθιερώνεται ο «συμπαραστάτης» του Δημότη και της Επιχείρησης, πρόσωπο εγνωσμένου κύρους και εμπειρίας, ως νέος θεσμός εσωτερικής διαμεσολάβησης μεταξύ πολιτών, επιχειρήσεων και ΟΤΑ, για την καταπολέμηση της κακοδιοίκησης τόσο σε δήμους όσο και σε περιφέρειες.

Η γενική αρχή που διέπει το νέο καθεστώς της εποπτείας των δήμων και περιφερειών αλλά και των νομικών τους προσώπων είναι ότι ασκείται από το Κράτος και συνίσταται αποκλειστικά σε έλεγχο νομιμότητας των πράξεων τους και σε πειθαρχικό έλεγχο των αιρετών<sup>9</sup>.

<sup>9</sup> Νόμος 3852/2010 , άρθρο 214, παράγραφος 1.

Όσον αφορά την Περιφέρεια που ερευνάμε, σύμφωνα με το Νέο Πλαίσιο θα μπορεί να αναλάβει σημαντικές αναπτυξιακές λειτουργίες, υπερβαίνοντας τα στενά όρια της νομαρχίας και τον παραδοσιακό διεκπεραιωτικό και ελεγκτικό της ρόλο. Το ερώτημα είναι, υπάρχει η κατάλληλη στελέχωση, και οι πόροι για την ανάληψη αρμοδιοτήτων Περιφερειακής κλίμακας ή ακόμα και κρατικών υποθέσεων;

Προβληματισμό επίσης δημιουργεί το γεγονός πως, οι πολίτες ήταν αρνητικοί με την συνένωση δήμων, και έτσι η ψήφιση του Προγράμματος Καλλικράτης έφερε αντιδράσεις σε όλη τη χώρα και κινητοποιήσεις που εκδηλώθηκαν με αποκλεισμό δρόμων<sup>10</sup>, ακόμα και με απεργία πείνας<sup>11</sup>. Στην περιφέρεια Ιονίων Νήσων θα φέρει θετικά αποτελέσματα η κατάργηση των παλαιών δήμων και η ένταξή τους στους Νέους δήμους (από 33 έγιναν μόλις 7<sup>12</sup>); Πόσο αποτελεσματικά μπορεί να λειτουργήσει ένας μόνο δήμος σε κάθε νησί, όταν έχει να εξυπηρετήσει τόσους πολίτες; Θα καταφέρει ο Νέος διευρυμένος Δήμος του κάθε νησιού να αντικαταστήσει επιτυχώς τους κατηργημένους Δήμους; Θα είναι ικανοποιημένοι οι πολίτες των ορεινών κυρίως περιοχών απ' τις προσφερόμενες υπηρεσίες;

---

<sup>10</sup> Πηγή: <http://www.ellinikanea.gr>, 21/2/2010

<sup>11</sup> Πηγή: <http://www.madata.gr/>, 29/4/2010

<sup>12</sup> Δήμοι: Κέρκυρας, Παξών, Κεφαλονιάς, Ιθάκης, Λευκάδος, Μεγανησίου, Ζακύνθου.



## **ΚΕΦΑΛΑΙΟ ΙΙ**

### **ΓΕΩΦΥΣΙΚΑ ΚΑΙ ΠΛΗΘΥΣΜΙΑΚΑ-ΔΗΜΟΓΡΑΦΙΚΑ ΔΕΔΟΜΕΝΑ**

#### **2.1 Συνολική έκταση**

Η έκταση της περιφέρειας Ιονίων Νήσων είναι 2.307 τ.χλμ. και καταλαμβάνει το 1,75% της συνολικής έκτασης της χώρας. Αποτελείται από τις Περιφερειακές ενότητες Κέρκυρας, Λευκάδας, Κεφαλονιάς και Ζακύνθου και έχει έδρα την Κέρκυρα. Αναλυτικότερα

- Η έκταση της Κέρκυρας είναι 641 τ.χλμ. και καταλαμβάνει το 0,5% της συνολικής έκτασης της χώρας.
- Η έκταση της Λευκάδας είναι 356 τ.χλμ. και καταλαμβάνει το 0,003% της συνολικής έκτασης της χώρας.
- Η έκταση της Κεφαλονιάς είναι 904 τ.χλμ. και καταλαμβάνει το 0,7% της συνολικής έκτασης της χώρας<sup>13</sup>.
- Η έκταση της Ζακύνθου είναι 406 τ.χλμ. και καταλαμβάνει το 0,3% της συνολικής έκτασης της χώρας.

#### **2.2 Κατανομή έκτασης σε ορεινή-ημιορεινή-πεδινή**

Το ποσοστό των ορεινών εκτάσεων καλύπτει το 28,3% της συνολικής έκτασης της Περιφέρειας, των ημιορεινών το 35,8%, ενώ το 35,9% των εκτάσεων είναι πεδινές. Η Κεφαλληνία και η Ζάκυνθος έχουν εκτεταμένες ζώνες ημιορεινών εκτάσεων, 41,84% και 55,15% αντίστοιχα. Μεγάλο τμήμα ορεινών ζωνών έχει η Λευκάδα 62,25%, ενώ μεγάλα τμήματα πεδινών εκτάσεων διαθέτει η Κέρκυρα, το 68,32% περίπου της έκτασής της. Όλα τα νησιά έχουν πλούσια βλάστηση και το καθένα έχει μια ιδιαίτερη φυτογεωγραφική ταυτότητα.

---

<sup>13</sup> Η Κεφαλονιά είναι σε έκταση ο μεγαλύτερος νομός της Περιφέρειας, καταλαμβάνει περίπου το 40% της συνολικής έκτασης της περιφέρειας.

### 2.3 .Διαχρονικές μεταβολές πληθυσμού

Ο πληθυσμός της Περιφέρειας Ιονίων Νήσων ανέρχεται σε 206.470 κατοίκους το 2011<sup>14</sup> (208.607 κατοίκους πριν προηγούμενη δεκαετία 2001) και αντιστοιχεί στο 2 % του πληθυσμού της χώρας. Σε ετήσια βάση ο πληθυσμός αυξάνεται, παρά το αρνητικό πρόσημο του ποσοστού της φυσικής αύξησης του πληθυσμού γιατί ενισχύεται με εισροές μεταναστών.

- Ο πληθυσμός της Κέρκυρας ανέρχεται σε 103.300 κατοίκους το 2011 (107.879 το 2001)<sup>15</sup> και αντιστοιχεί περίπου στο 1% του πληθυσμού της χώρας. Σε ετήσια βάση ο πληθυσμός αυξάνεται παρά το αρνητικό πρόσημο του ποσοστού της φυσικής αύξησης του πληθυσμού γιατί ενισχύεται με εισροές μεταναστών.
- Ο πληθυσμός της Λευκάδας ανέρχεται σε 23.750 κατοίκους το 2011 (22.506 το 2001)<sup>16</sup> και αντιστοιχεί περίπου στο 0,2% του πληθυσμού της χώρας. Σε ετήσια βάση ο πληθυσμός αυξανόταν μέχρι το 2003, στη συνέχεια μειώνονταν ελαφρά και μετά το 2006 αυξάνεται εκ νέου.
- Ο πληθυσμός της Κεφαλονιάς ανέρχεται σε 35.590 κατοίκους το 2011 (34488 το 2001)<sup>17</sup> και αντιστοιχεί περίπου στο 0,3% του πληθυσμού της χώρας. Σε ετήσια βάση ο πληθυσμός αυξάνεται, παρά το αρνητικό πρόσημο του ποσοστού της φυσικής αύξησης του πληθυσμού (-1,8 άτομα ανά 1000 κατοίκους κατά το 2006 από -5,8 το 1998) γιατί ενισχύεται με εισροές μεταναστών.
- Ο πληθυσμός της Ζακύνθου ανέρχεται σε 40.650 κατοίκους το 2011 (39.015 το 2001)<sup>18</sup> και αντιστοιχεί περίπου στο 0,4% του πληθυσμού της χώρας. Σε ετήσια βάση ο πληθυσμός αυξάνεται με θετικό πρόσημο στο ποσοστό της φυσικής αύξησης του πληθυσμού (2,5 άτομα ανά 1000 κατοίκους κατά το 2006) που ενισχύεται με εισροές μεταναστών

---

<sup>14</sup> Πηγή: ΕΣΥΕ-2011.

<sup>15</sup> <http://el.wikipedia.org/wiki/Κέρκυρα>, 6/5/2011.

<sup>16</sup> <http://el.wikipedia.org/wiki/Λευκάδα>, 6/5/2011.

<sup>17</sup> <http://el.wikipedia.org/wiki/Κεφαλονιά>, 6/5/2011.

<sup>18</sup> <http://el.wikipedia.org/wiki/Ζάκυνθος>, 9/5/2011.

#### 2.4 Πληθυσμιακή πυκνότητα

Η πυκνότητα του πληθυσμού των Ιονίων Νήσων από 89,50 κάτοικοι ανά τ.χλμ., το 2011, (92 το 2001 ).

- Η πληθυσμιακή πυκνότητα της Κέρκυρας είναι 161,14 κάτοικοι ανά τ.χλμ., έναντι 182 το 2001, και συνιστά έναν από τους πιο πυκνοκατοικημένους νομούς της χώρας.
- Η πληθυσμιακή πυκνότητα της Λευκάδας είναι 66,73 κάτοικοι ανά τ.χλμ., έναντι 63 το 2001.
- Η πληθυσμιακή πυκνότητα της Κεφαλονιάς είναι 45,25 κάτοικοι ανά τ.χλμ., έναντι 40 το 2001.
- Η πληθυσμιακή πυκνότητα της Ζακύνθου είναι 100,23 κάτοικοι ανά τ.χλμ., έναντι 96,1 το 2001, και συνιστά έναν από τους πιο πυκνοκατοικημένους νομούς της χώρας.

#### 2.5. Αστικός- Αγροτικός πληθυσμός

Το 36,5% του πληθυσμού ζει σε αστικές περιοχές και το 63,5% σε αγροτικές περιοχές. Αντίστοιχα σε πεδινές περιοχές ζει το 77,64%, σε ημιορεινές το 16,71% και σε ορεινές το 6,65%. Με στοιχεία της απογραφής πληθυσμού-κατοικιών 2001 , στον παρακάτω πίνακα φαίνονται αναλυτικά τα ποσοστά ανά περιφερειακή ενότητα.

ΠΙΝΑΚΑΣ 1.

#### ΑΓΡΟΤΙΚΟΣ - ΑΣΤΙΚΟΣ ΠΛΗΘΥΣΜΟΣ ΑΝΑ ΠΕΡΙΦΕΡΕΙΑΚΗ ΕΝΟΤΗΤΑ

	ΑΓΡΟΤΙΚΟΣ	ΑΣΤΙΚΟΣ
ΚΕΡΚΥΡΑ	62,7 %	37,3 %
ΛΕΥΚΑΔΑ	66,5 %	33,5 %
ΚΑΦΑΛΟΝΙΑ	65,9 %	34,1 %
ΖΑΚΥΝΘΟΣ	71,2 %	28,8 %

Πηγή : ΕΣΥΕ 2011

## ΚΕΦΑΛΑΙΟ ΙΙΙ

### **ΠΕΡΙΦΕΡΕΙΑΚΟ ΑΚΑΘΑΡΙΣΤΟ ΠΡΟΪΟΝ ΚΑΙ ΑΠΑΣΧΟΛΗΣΗ-ΑΝΕΡΓΙΑ**

#### ***3.1. Περιφερειακό Α.Ε.Π ανά τομέα***

Τα 4/5 του προϊόντος της Περιφέρειας προέρχονται από τον τριτογενή τομέα οικονομίας (υπηρεσίες) και είναι η δεύτερη υψηλότερη αναλογία στη χώρα. Ο πρωτογενής τομέας παράγει μόλις το 6,5% του περιφερειακού Α.Ε.Π, ο δευτερογενής το 12%, ενώ ο τριτογενής τομέας περίπου το 81,5. Η Περιφέρεια Ιονίων Νήσων παράγει 1,5% του Α.Ε.Π της χώρας το 2% της αγροτικής παραγωγής, το 0,9% της βιομηχανικής και των κατασκευών και το 1,7% των υπηρεσιών.

#### ***3.2. Α.Ε.Π Ανά Περιφερειακή Ενότητα***

- Η περιφερειακή ενότητα Κέρκυρας συνεισέφερε το 2005 κατά 0,8% Α.Ε.Π της χώρας. Το Α.Ε.Π της Κέρκυρας ανήλθε το 2006 στα 1606 εκατ., ενώ το κατακεφαλή προϊόν για την ίδια χρονιά ήταν 13.374 Ε που αντιστοιχεί στο 75% του μέσου όρου της χώρας και την κατατάσσει 23<sup>η</sup> μεταξύ των 52 νομών στην Ελλάδα.
- Η περιφερειακή ενότητα Λευκάδας συνεισέφερε το 2005 κατά 0,1% Α.Ε.Π της χώρας. Το Α.Ε.Π της Λευκάδας ανήλθε το 2006 στα 251 εκατ. Ε, ενώ το κατακεφαλή προϊόν για την ίδια χρονιά ήταν 11.160 Ε που αντιστοιχεί στο 62% του μέσου όρου της χώρας και την κατατάσσει 39<sup>η</sup> μεταξύ των 52 νομών στην Ελλάδα.
- Η περιφερειακή ενότητα Κεφαλληνίας συνεισέφερε το 2005 κατά 0,3% Α.Ε.Π της χώρας. Το Α.Ε.Π της Κεφαλληνίας ανήλθε το 2006 στα 541 εκατ. Ε, ενώ το κατακεφαλή προϊόν για την ίδια χρονιά ήταν 14.179 Ε που αντιστοιχεί στο 79% του μέσου όρου της χώρας και την κατατάσσει 21<sup>η</sup> μεταξύ των 52 νομών στην Ελλάδα.

- Η περιφερειακή ενότητα Ζακύνθου συνεισέφερε το 2005 κατά 0,3% Α.Ε.Π της χώρας. Το Α.Ε.Π της Ζακύνθου ανήλθε το 2006 στα 684 εκατ. Ε, ενώ το κατακεφαλή προϊόν για την ίδια χρονιά ήταν 17.062 Ε που αντιστοιχεί στο 95% του μέσου όρου της χώρας και την κατατάσσει 5<sup>η</sup> μεταξύ των 52 νομών στην Ελλάδα.

### 3.3 Εξέλιξη ανεργίας

Σύμφωνα με τα στοιχεία που δημοσίευσε η Ελληνική Στατιστική Αρχή (ΕΛΣΤΑΤ), το ποσοστό ανεργίας στη χώρα, στο Δ' τρίμηνο του 2010 διαμορφώθηκε στο 14,2% από 12,4% στο Γ' τρίμηνο και από 10,3%, στο Δ' τρίμηνο του 2009.

Σε επίπεδο περιφερειών της χώρας, τα υψηλότερα ποσοστά ανεργίας καταγράφονται στην περιφέρεια Ιονίων Νήσων (23,1% τον Δεκέμβριο 2010 από 15% τον Δεκέμβριο 2009).

ΠΙΝΑΚΑΣ 2.

#### ΕΞΕΛΙΞΗ ΑΝΕΡΓΙΑΣ ΣΤΗΝ Π.Ι.Ν ΑΝΑ ΤΡΙΜΗΝΟ (2005-2010)

ΤΡΙΜΗΝΑ	2005	2006	2007	2008	2009	2010
Α'	12,8	16,7	13,9	11,7	14,1	20,4
Β'	8,4	11,8	8,6	9	8,4	12,6
Γ'	5,4	7,4	4,4	4,2	5,1	8,1

Πηγή : ΕΣΥΕ 2011

### ***3.4. Οικονομικά ενεργός πληθυσμός***

Ο απασχολούμενος πληθυσμός της περιφέρειας το 2000 υπολογίζονταν σε 84,1 χιλ. άτομα, που αντιστοιχούσαν στο 2% των απασχολουμένων της χώρας ενώ η συμμετοχή της χώρας στην Ευρώπη κινούνταν στο 2,6% . Ως ποσοστό του οικονομικά ενεργού πληθυσμού (Ο.Ε.Π) της περιφέρειας οι απασχολούμενοι κινούνται από το 90,2% έως το 88,6% (2000-2004). Στην προσωρινή απασχόληση τα Ιόνια Νησιά, έχουν προσωρινή απασχόληση σε παραπλήσια επίπεδα με τον εθνικό μέσο όρο (12,4%). Η περιφέρεια παρουσιάζει μεγάλο αριθμό αυτοαπασχολούμενων 34,8% και βοηθών πλήρους απασχόλησης στις οικογενειακές επιχειρήσεις (10,4% ).

### ***3.5. Επίπεδο εκπαίδευσης εργατικού δυναμικού***

Το επίπεδο εκπαίδευσης τόσο του πληθυσμού των Ιόνιων Νησιών όσο και του εργατικού δυναμικού φαίνεται ότι υστερεί υπολογίσιμα από το μέσο όρο της χώρας. Ειδικότερα οι πτυχιούχοι αντιπροσωπεύουν ποσοστό μόνο 10% του πληθυσμού ηλικίας 25-59 ετών στα Ιόνια, ενώ στο σύνολο της χώρας ανέρχονται σε 17%. Αντίθετα οι απόφοιτοι ή μη του Δημοτικού ήταν 67% στην Περιφέρεια ενώ στο σύνολο της χώρας 51%.

## ΚΕΦΑΛΑΙΟ ΙΙΙ

### **ΕΞΕΛΗΞΕΙΣ ΑΝΑ ΤΟΜΕΑ ΠΑΡΑΓΩΓΗΣ ΚΑΙ ΑΝΑ ΠΕΡΙΦΕΡΕΙΑΚΗ ΕΝΟΤΗΤΑ**

#### ***4.1. Πρωτογενής***

Ο αγροτικός χώρος με το πρότυπο της «αειφόρου ανάπτυξης»<sup>19</sup>, αρχίζει να αποτελεί χώρο άσκησης πολλαπλών παραγωγικών και πολιτισμικών δραστηριοτήτων που είναι ζωτικές για το κοινωνικό σύνολο. Ο πρωτογενής τομέας αντιπροσωπεύει σημαντικό μέρος του ΑΠΠ, υψηλότερο του μέσου ποσοστού της χώρας, 17% έναντι 15% αντίστοιχα, αλλά και εδώ παρουσιάζονται σημαντικές διαφοροποιήσεις μεταξύ των νομών. Η διάρθρωση του πρωτογενούς τομέα της Περιφέρειας χαρακτηρίζεται από την επικράτηση της φυτικής παραγωγής έναντι της ζωικής και την κυριαρχία της ελαιοκαλλιέργειας στο σύνολο της φυτικής παραγωγής. Το 43,4% της γεωργικής γης των Ιονίων Νήσων ευρίσκεται στο Νομό Κερκύρας.

#### ***4.2. Δευτερογενής***

Τα Ιόνια Νησιά μπορούν να αποτελέσουν ένα επιτυχημένο παράδειγμα συνεργασίας των παραγωγικών τομέων και είναι εφικτή η εφαρμογή μιας στρατηγικής ανάπτυξης του δευτερογενούς τομέα μέσα από την διασύνδεση της μεταποίησης με την αγροτική παραγωγή αλλά και με την τουριστική αγορά, καθώς και την δημιουργία της κατάλληλης υποδομής για την προώθηση των μικρομεσαίων επιχειρήσεων της Ιόνιας οικονομίας. Επειδή η πορεία της μεταποίησης στα Ιόνια Νησιά γενικά επηρεάζεται από τις ανάγκες της τουριστικής βιομηχανίας και από τους διαθέσιμους πόρους της Περιφέρειας γι' αυτό και επικεντρώνεται κυρίως στους κλάδους τροφίμων και ποτών, επίπλων, χημικών ουσιών και προϊόντων από μη μεταλλικά ορυκτά. Ο δευτερογενής τομέας είναι αρκετά μειωμένης σημασίας για την

---

<sup>19</sup> Παπακωνσταντινίδης Λ., Υλικό παρουσιάσεων μαθήματος Τοπική Ανάπτυξη. ΤΕΙ Καλαμάτας, εξάμηνο Β' ΕΑΡ 2006-2007. «Αειφόρος ανάπτυξη είναι η ανάπτυξη που καλύπτει τις ανάγκες του παρόντος χωρίς να θέτει σε κίνδυνο τη δυνατότητα των μελλοντικών γενεών να καλύψουν τις δικές τους ανάγκες».

οικονομική ζωή της Περιφέρειας, σαφώς μικρότερη σε σχέση με την υπόλοιπη Ελλάδα, αντιπροσωπεύοντας μόνο το 14% του ΑΠΠ έναντι 25% που είναι για το σύνολο της χώρας.

#### ***4.3. Τριτογενής***

Η Περιφέρεια κατέχει εξέχουσα θέση στην τουριστική ανάπτυξη τόσο σε επίπεδο χώρας, όσο και σε επίπεδο Ευρωπαϊκής Ένωσης. Γενικά, ο κλάδος του τουρισμού αποτελεί τις τελευταίες δεκαετίες για την Περιφέρεια, τη σημαντικότερη και δυναμικότερη δραστηριότητα της οικονομίας της.



## ΚΕΦΑΛΑΙΟ IV

### ΥΠΟΔΟΜΕΣ ΚΑΙ ΠΟΙΟΤΗΤΑ ΖΩΗΣ

#### *5.1. Μεταφορικές Υποδομές*

Για την Περιφέρεια Ιονίων νήσων ιδιαίτερο ενδιαφέρον έχουν οι χερσαίοι άξονες όπως η Εγνατία οδός που καταλήγει στο λιμάνι της Ηγουμενίτσας και συντομεύει σημαντικά το χρόνο επικοινωνίας με το βόρειο-Ελλαδικό χώρο και ο δυτικός άξονας (Ιόνια οδός) που ουσιαστικά και υπό την προϋπόθεση της δημιουργίας των απαιτούμενων συνδέσεων, θα λειτουργεί και ως χερσαίος άξονας ενδοεπικοινωνίας της περιφέρειας σε συνδυασμό βέβαια με τις λειτουργούσες οριζόντιες θαλασσιές συνδέσεις . Το οδικό δίκτυο που συνδέει τους οικισμούς των διαφόρων νησιών της Περιφέρειας, έχει περίπου τα ίδια χαρακτηριστικά σε όλους τους νομούς. Χαρακτηρίζεται κυρίως από δευτερεύον επαρχιακό δίκτυο με εξαίρεση τον οδικό άξονα Κέρκυρας - Παλαιοκαστρίτσας στην Κέρκυρα, Ζακύνθου-Κεριοῦ στην Ζάκυνθο και Αργοστολίου-Σάμης στην Κεφαλονιά που έχουν ενταχθεί στο εθνικό οδικό δίκτυο Το οδικό δίκτυο της Περιφέρειας είναι συνολικού μήκους 1.471 χιλιομέτρων και η πυκνότητα 1,0 χιλ. ανά τετρ. χιλιόμετρο, (ανώτερη από τον μέσο όρο της χώρας).

#### Λιμενική Υποδομή:

Τα λιμάνια της Π.Ι.Ν κατά βάση εξυπηρετούν την επιβατική κίνηση και την κίνηση των σκαφών αναψυχής και διακρίνονται σε διάφορες κατηγορίες με βάση το έργο που επιτελούν. Το σημαντικότερο λιμάνι της περιφέρειας είναι το λιμάνι της Κέρκυρας χαρακτηρισμένο ως εθνικής σημασίας, το οποίο έχει σημαντική κίνηση σκαφών και επιβατών. Ο νομός Ζακύνθου διαθέτει ένα βασικό λιμάνι, το οποίο εξυπηρετεί όλη την επιβατική και εμπορευματική κίνηση με την Κυλλήνη, σημειώνοντας σημαντικούς φόρτους. Κύρια λιμάνια της Κεφαλονιάς είναι το Αργοστόλι, ο Πόρος , η Σάμη και το Ληξούρι. Ο Πόρος και η Σάμη είναι τα σημαντικότερα λιμάνια του νησιού που διασφαλίζουν τη σύνδεσή του με την ηπειρωτική χώρα μέσω Πάτρας και Κυλλήνης ενώ το λιμάνι του Αργοστολίου εξακολουθεί να είναι ένα εμπορευματικό και επιβατικό λιμάνι. Στο νομό Λευκάδας υπάρχει το λιμάνι της Λευκάδας, που λόγω της ιδιομορφίας του νομού(συνδέεται με

πλωτή γέφυρα με τις απέναντι ηπειρωτικές ακτές) λειτουργεί κυρίως ως σταθμός ανεφοδιασμού σκαφών αναψυχής.

### Αεροπορική υποδομή:

Αεροδρόμια υπάρχουν σε όλα τα νησιά της περιφέρειας εκτός της Λευκάδας που δεν διαθέτει αεροδρόμιο αλλά εξυπηρετείται από το αεροδρόμιο του Ακτίου, το οποίο απέχει 18χμ από την πόλη και είναι στρατιωτικό. Ένα από τα διεθνή αεροδρόμια χωροθετημένο πολύ κοντά στην πόλη της Κέρκυρας, είναι ο Κρατικός Αερολιμένας της Κέρκυρας « Ιωάννης Καποδίστριας με ικανότητα εξυπηρέτησης 1.500 επιβατών σε ώρα αιχμής και έχει ήδη ενταχθεί στα αεροδρόμια κοινοτικού ενδιαφέροντος. Τα αεροδρόμια της Κεφαλονιάς και της Ζακύνθου είναι επίσης σημαντικά αεροδρόμια δυνάμενα να δεχθούν διεθνείς πτήσεις

### **5.2. Παιδεία**

Στην Περιφέρεια υπάρχουν 267 σχολεία πρωτοβάθμιας και δευτεροβάθμιας εκπαίδευσης<sup>20</sup>. Στον τομέα της ιδιωτικής εκπαίδευσης λειτουργεί ένα ιδιωτικό γυμνάσιο-λύκειο στην Κέρκυρα με 19 οργανικές θέσεις προσωπικού. Στην Περιφέρεια λειτουργούν επίσης το Ιόνιο Πανεπιστήμιο (Τμήματα: Ιστορίας, ξένων γλωσσών, μετάφρασης και διερμηνείας, μουσικών σπουδών, αρχειονομίας και βιβλιοθηκονομίας, πληροφορικής και τεχνών ήχου και εικόνας) και το ΤΕΙ Ιονίων Νήσων, το οποίο ιδρύθηκε το 2003 με έδρα το Αργοστόλι.

#### *ΣΧΟΛΙΚΕΣ ΜΟΝΑΔΕΣ ΣΤΗΝ ΠΕΡΙΦΕΡΕΙΑ ΙΟΝΙΩΝ ΝΗΣΩΝ*

	Α΄ ΘΜΙΑ ΕΚΠΑΙΔΕΥΣΗ	Β΄ ΘΜΙΑ ΕΚΠΑΙΔΕΥΣΗ
ΚΕΡΚΥΡΑ	66	41
ΛΕΥΚΑΔΑ	32	13
ΚΕΦΑΛΟΝΟΝΙΑ	46	22
ΖΑΚΥΝΘΟΣ	29	17

Πηγή: Περιφερειακή Διεύθυνση Α΄ θμιας και Β΄ θμιας Εκπαίδευσης Ιονίων Νήσων.

<sup>20</sup>Πηγή: Περιφερειακή Διεύθυνση Α΄ θμιας και Β΄ θμιας Εκπαίδευσης Ιονίων Νήσων.

### **5.3. Υγεία-Πρόνοια**

Οι κλίνες θεραπευτηρίων στην Περιφέρεια ανέρχονται σε 997 ή 5,01 ανά 1.000 κατοίκους, ενώ ο αντίστοιχος μέσος όρος της χώρας ήταν 5,26. Με βάση 100 στο σύνολο της χώρας η σχετική θέση είναι 129,3 για Κεφαλληνία & Ιθάκη και 94,2% για τη Ζάκυνθο (Γενικό Δημόσιο Νοσοκομείο χωρητικότητας 160 κλινών). Στην Κέρκυρα λειτουργεί το Γενικό Δημόσιο Νοσοκομείο χωρητικότητας 320 κλινών και το Ψυχιατρικό νοσοκομείο Κέρκυρας 174 κλινών.

Το βασικό μειονέκτημα των υποδομών υγείας και πρόνοιας είναι ότι δεν είναι οργανικά ενταγμένες σε ένα πλήρες πρόγραμμα πρωτοβάθμιας και δευτεροβάθμιας φροντίδας για την υγεία το οποίο να καλύπτει τις ανάγκες του ιδιόμορφου νησιωτικού χώρου και τους θερινούς μήνες, λόγω της αυξημένης τουριστικής κίνησης.

### **5.4. Λοιπές υποδομές**

**Παραγωγή Ηλεκτρικής ενέργειας:** Όσο αφορά την ενεργειακή υποδομή, τα ιόνια νησιά εξαρτώνται πλήρως από την ηπειρωτική Ελλάδα και δεν αντιμετωπίζουν βασικά προβλήματα επάρκειας, εκτός από μεμονωμένα προβλήματα ενίσχυσης γραμμών και υποσταθμών ειδικά για τους θερινούς μήνες. Κοινά χαρακτηριστικά και των τεσσάρων νομών είναι ότι δεν υπάρχουν γραμμές ηλεκτρικής ενέργειας υψηλής τάσης, ούτε μονάδες ήπιων μορφών ενέργειας.

**Τηλεπικοινωνιακές υποδομές:** Από άποψη τηλεπικοινωνιακής υποδομής στην Περιφέρεια ιονίων νήσων έχει ολοκληρωθεί και στους τέσσερις νομούς η προβλεπόμενη από το βασικό σχέδιο τηλεφωνίας του ΟΤΕ εγκατάσταση ψηφιακών κέντρων. Ωστόσο στην περιφέρεια δεν υπάρχει εγκατεστημένο δίκτυο υπερτοπικής εμβέλειας.

## ΕΝΟΤΗΤΑ Β΄

### ΚΕΦΑΛΑΙΟ VI

#### **ΥΛΟΠΟΙΗΣΗ ΕΡΕΥΝΑΣ ΣΤΗΝ ΠΕΡΙΦΕΡΕΙΑ ΙΟΝΙΩΝ**

##### *6.1 Η Ταυτότητα της έρευνας*

Η έρευνα μας εκπονήθηκε την χρονική περίοδο του 2011, λίγους μήνες μετά την εφαρμογή της Νέας Διοικητικής Μεταρρύθμισης του «Καλλικράτη».

Σκοπός αυτής της έρευνας είναι η διερεύνηση των απόψεων των αιρετών για το νέο σύστημα διοίκησης ως θεσμού και τις δυνατότητες αποτελεσματικής εφαρμογής του στην Π. Ι. Ν.

Πρωτογενής έρευνα, η οποία συχνά αποκαλείται και «κλασσική ερευνητική μέθοδος» συλλέγει τα στοιχεία με την χρήση ερωτηματολογίων.

Τα ερωτηματολόγια στις περισσότερες περιπτώσεις αποτελούν τη ραχοκοκαλιά ενός ερευνητικού προγράμματος. Στην παρούσα έρευνα το ερωτηματολόγιο<sup>21</sup> διαμορφώνεται ως εξής:

- Το Α΄ Τμήμα περιέχει ερωτήσεις που αφορούν την ταυτότητα των ερωτώμενων.
- Το Β΄ Τμήμα περιλαμβάνει ερωτήσεις που αφορούν το θεσμικό πλαίσιο αιρετής Περιφέρειας.
- Το Γ΄ Τμήμα περιλαμβάνει ερωτήσεις που διακρίνονται σε δύο ομάδες. Η πρώτη ομάδα αφορά την Εφαρμογή Διοικητικής Μεταρρύθμισης και η δεύτερη αφορά την κοινωνική οικονομία και τον εθελοντισμό.
- Το Δ΄ Τμήμα περιλαμβάνει ερωτήσεις αφορούν την Οικονομική πολιτική και τους Πόρους.
- Το Ε΄ Τμήμα περιλαμβάνει μια ανοιχτή ερώτηση με θέμα το όραμα του κάθε αιρετού για την Περιφέρεια.

---

<sup>21</sup> Το ερωτηματολόγιο παρατίθεται στο παράρτημα της εργασίας.

## 6.2. Η ανάλυση του ερωτηματολογίου

Συνολικά, συμμετέχουν 40 άτομα, εκ των οποίων 30 είναι οι άνδρες και 10 οι γυναίκες. Τα ποσοστά παρουσιάζονται στο γράφημα 6.2.1. :

Γράφημα 6.2.1.



**ΠΗΓΗ:** Ιδία επεξεργασία στοιχείων έρευνας

Στη δεύτερη ερώτηση πραγματοποιείται ομαδοποίηση των συμμετεχόντων κατά ηλικία. Η πλειοψηφία των αιρετών είναι ηλικίας 45-64 ετών. Αισιόδοξο είναι το γεγονός πως υπάρχουν και άτομα ηλικίας μικρότερης ηλικίας 25-34, πράγμα που δείχνει την βούληση νέων ανθρώπων να ασχοληθούν με τα κοινά. Συγκεκριμένα, συγκεντρώθηκαν έξι ομάδες. Συμμετείχαν:

- 3 άτομα ηλικίας μεταξύ 25-34
- 8 άτομα ηλικίας μεταξύ 35 – 44 ετών.
- 11 άτομα ηλικίας μεταξύ 45 – 54 ετών.
- 12 άτομα ηλικίας μεταξύ 55 – 64 ετών.
- 1 άτομο ηλικίας 65 ετών και άνω.
- Και 5 άτομα δεν απάντησαν

Αποτυπώνονται στο γράφημα 6.2.2.:

**Γράφημα 6.2.2.**



**ΠΗΓΗ:** Ιδία επεξεργασία στοιχείων έρευνας

Το μορφωτικό επίπεδο των συμμετεχόντων στην έρευνα είναι στην πλειονότητά του υψηλό καθώς το μεγαλύτερο ποσοστό συγκεντρώνει η κατηγορία « ΑΕΙ/ΤΕΙ». Συγκεκριμένα:

- 8 άτομα είναι απόφοιτοι λυκείου.
- 2 άτομα είναι απόφοιτοι ΙΕΚ.
- 21 άτομα είναι απόφοιτοι ΤΕΙ – ΑΕΙ.
- 9 άτομα είναι κάτοχοι μεταπτυχιακού / διδακτορικού.

Τα αντίστοιχα ποσοστά παρουσιάζονται στο γράφημα 6.2.3. που ακολουθεί.

**Γράφημα 6.2.3.**



**ΠΗΓΗ:** Ιδία επεξεργασία στοιχείων έρευνας

Όσον αφορά την απασχόλησή πριν την εκλογή τους, οι απαντήσεις ποικίλουν, μεγαλύτερο ποσοστό όμως καταλαμβάνει η κατηγορία «δημόσιος υπάλληλος». Στο γράφημα που ακολουθεί παρουσιάζεται η αριθμητική κατανομή.

**Γράφημα 6.2.4.**



**ΠΗΓΗ:** Ιδία επεξεργασία στοιχείων έρευνας

Από το σύνολο των αιρετών (40) που συμμετείχαν στην έρευνα, οι 26 είχαν προηγούμενη συμμετοχή σε αιρετά όργανα αυτοδιοίκησης και οι 14 συμμετέχουν για πρώτη φορά.

Στο παρακάτω γράφημα παρουσιάζονται αναλυτικά οι θέσεις που καταλάμβαναν οι ερωτώμενοι σε προηγούμενη συμμετοχή τους σε αιρετά όργανα αυτοδιοίκησης.

**Γράφημα 6.2.5.**



**ΠΗΓΗ:** Ιδία επεξεργασία στοιχείων έρευνας

Η θέση που καταλάμβαναν οι περισσότεροι σε προηγούμενη συμμετοχή τους είναι αυτή του «Δημάρχου». Τα έτη συμμετοχής των αιρετών σε όργανα της αυτοδιοίκησης κατά την προηγούμενη συμμετοχή τους ανέρχονται από 2 έως και 12. Εκτός από τις παραπάνω θέσεις κάποιοι έχουν διατελέσει και ως Αντιδήμαρχοι, Πρόεδροι Επιμελητηρίου και Αντιπρόεδροι Κοινότητας.

Στην ερώτηση 8, που αναφέρεται στην προηγούμενη συμμετοχή των αιρετών στο Κοινοβούλιο ή σε θέσεις ευθύνης στο δημόσιο τομέα οι 16 απάντησαν θετικά, οι 21 αρνητικά και οι 3 δεν απάντησαν.

**Γράφημα 6.2.6.**



**ΠΗΓΗ:** Ιδία επεξεργασία στοιχείων έρευνας

Στο γράφημα 5.2.6. φάνηκαν αναλυτικά οι θέσεις που καταλάμβαναν οι ερωτώμενοι σε προηγούμενη συμμετοχή τους στο Κοινοβούλιο ή σε θέσεις ευθύνης στο δημόσιο τομέα.

Τα έτη συμμετοχής των αιρετών στο Κοινοβούλιο ή σε θέσεις ευθύνης στο δημόσιο τομέα κατά την προηγούμενη συμμετοχή τους ανέρχονται από 2 έως και 4. Εκτός από τις παραπάνω θέσεις κάποιοι έχουν διατελέσει και ως Γ.Γ. Δήμου, Στέλεχος, Συνεργάτης βουλευτή.

Η πλειοψηφία των ερωτώμενων είχε προηγούμενη συμμετοχή σε τοπικά συλλογικά σχήματα. Συγκεκριμένα συμμετείχαν οι 33, 5 δεν συμμετείχαν κ ένας δεν απάντησε την συγκεκριμένη ερώτηση.

Στο γράφημα 6.2.7. παρουσιάζονται τα ακόλουθα συλλογικά σχήματα.



**Γράφημα 6.2.7.**



**ΠΗΓΗ:** Ιδία επεξεργασία στοιχείων έρευνας

- Στη συμμετοχή των αιρετών σε πολιτιστικό/ περιβαλλοντικό σύλλογο 14 ήταν μέλη του ΔΣ και 5 ήταν απλά μέλη.
- Σε συνεταιρισμό 3 αποτελούσαν μέλη του ΔΣ και ένας ήταν απλό μέλος.
- 3 άτομα με προηγούμενη συμμετοχή στο Επιμελητήριο ήταν μέλη του ΔΣ και 2 ήταν απλά μέλη.
- Στη συμμετοχή των αιρετών σε επαγγελματικό σύλλογο 11 ήταν μέλη του ΔΣ και 2 ήταν απλά μέλη.
- Σε αθλητικό σύλλογο 9 άτομα αποτέλεσαν μέλη του ΔΣ και ένας ήταν απλό μέλος.
- Και τα δυο άτομα της τελευταίας επιλογής διετέλεσαν μέλη ΔΣ.

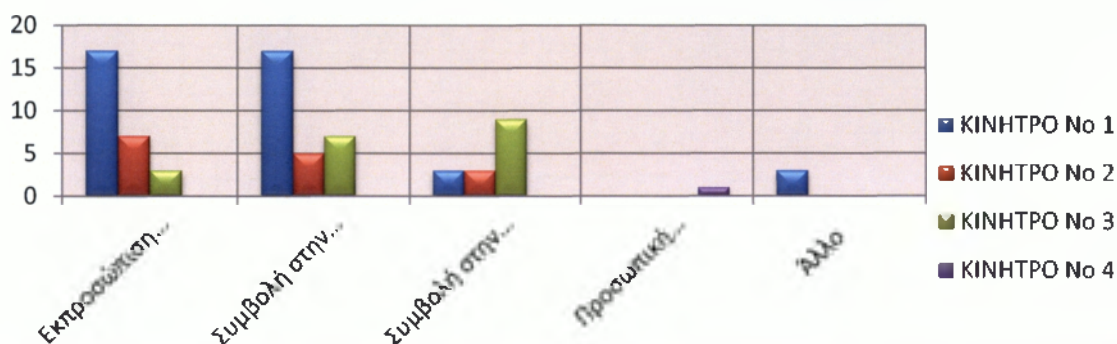
Τα έτη συμμετοχής των αιρετών σε τοπικά συλλογικά σχήματα κατά την προηγούμενη συμμετοχή τους κυμαίνονται από 2 έως και 25.

Στην ερώτηση 12 αναδεικνύονται τα σημαντικότερα κίνητρα συμμετοχής των αιρετών στις περιφερειακές εκλογές. Ενθαρρυντικό είναι το γεγονός πως οι περισσότεροι δηλώνουν ότι συμμετείχαν στις εκλογές για να εκπροσωπήσουν τους συμπολίτες τους και η λύσουν τα προβλήματά τους, καθώς και για να συμβάλουν στην επίλυση περιφερειακών προβλημάτων και αξιοποίηση περιφερειακών δυνατοτήτων. Η συμβολή μέσω του περιφερειακού επιπέδου στην αντιμετώπιση των προβλημάτων της χώρας, είναι το τρίτο κίνητρο συμμετοχής.

Και τέλος, ως κίνητρο μικρότερης σημασίας αναφέρεται η συμμετοχή στις εκλογές για λόγους προσωπικής ανέλιξης καθώς και για ένα άλλο ήθος και ύφος στην πολιτική.

**Γράφημα 6.2.8.**

*Κίνητρα συμμετοχής στις περιφερειακές εκλογές*

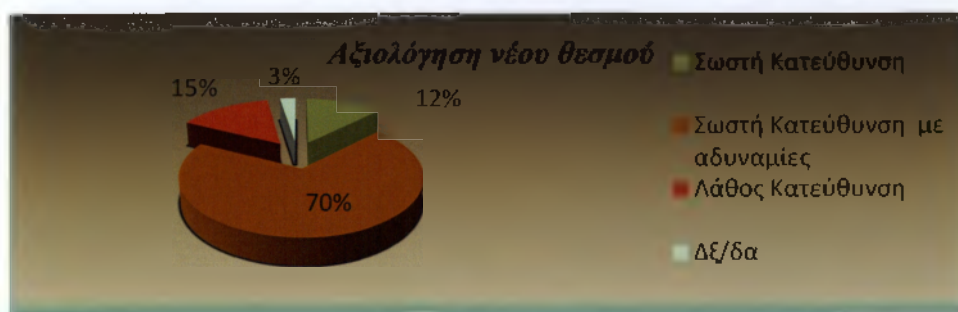


**ΠΗΓΗ:** Ιδία επεξεργασία στοιχείων έρευνας

Στο Β΄ τμήμα του ερωτηματολογίου τίθενται οκτώ ερωτήσεις που αφορούν τα Θεσμικό Πλαίσιο της Αιρετής Περιφέρειας.

Η ερώτηση 13 αφορά την αξιολόγηση του νέου θεσμού της αιρετής περιφέρειας. Όπως βλέπουμε και στο παρακάτω γράφημα η πλειοψηφία των αιρετών πιστεύει πως ο νέος θεσμός είναι στη σωστή κατεύθυνση αλλά έχει αδυναμίες. Και λίγοι είναι αυτοί που πιστεύουν ότι βρίσκεται στη σωστή ή λάθος κατεύθυνση.

**Γράφημα 6.2.9.**



**ΠΗΓΗ:** Ιδία επεξεργασία στοιχείων έρευνας

Στην ερώτηση 14 ζητείται απ' τους αιρετούς να αναφέρουν τα σημαντικά προβλήματα του θεσμικού πλαισίου για την αιρετή περιφέρεια. Στο Γράφημα 6.2.10 βλέπουμε αναλυτικά τις απαντήσεις που έδωσαν. Από το γράφημα καταλαβαίνουμε πως τα προβλήματα είναι κυρίως οικονομικού χαρακτήρα.

**Γράφημα 6.2.10.**



**ΠΗΓΗ:** Ιδία επεξεργασία στοιχείων έρευνας

Στο γράφημα 6.2.11, που αφορά την 15<sup>η</sup> ερώτηση βλέπουμε την πλειοψηφία των αιρετών να θεωρεί πως η αιρετή περιφέρεια όπως θεσμοθετήθηκε :

- Θα ενισχύσει την τοπική δημοκρατία (24/32 άτομα),
- θα συμβάλλει στην ευαισθητοποίηση και ενεργοποίηση των πολιτών (20/31 άτομα),
- θα βελτιώσει την διαφάνεια και τον τρόπο λήψης και υλοποίησης διοικητικών αποφάσεων (23/28 άτομα),
- θα προωθήσει αποτελεσματικά την τοπική ανάπτυξη (23/33 άτομα),
- θα βελτιώσει την εξυπηρέτηση του πολίτη και θα αναβαθμίσει τις συνθήκες ζωής του (21/32 άτομα),
- θα συμβάλλει στην ενίσχυση επιχειρηματικότητας (18/30 άτομα),
- θα συμβάλλει στην αξιοποίηση ανθρώπινου δυναμικού (17/30 άτομα).

Επίσης πιστεύουν πως η αιρετή περιφέρεια όπως θεσμοθετήθηκε :

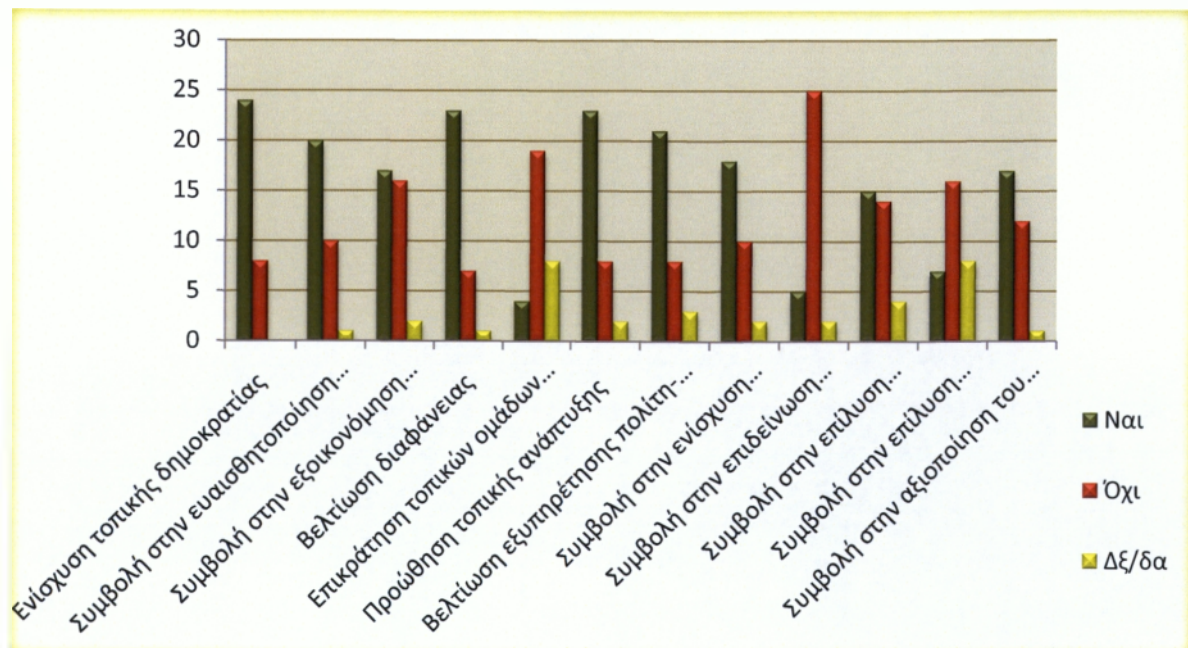
- Δεν θα οδηγήσει στην επικράτηση τοπικών ομάδων συμφερόντων (19/31 άτομα),
- δεν θα συμβάλλει στην επιδείνωση περιφερειακών ανισοτήτων (25/27 άτομα),
- δεν θα συμβάλλει στην επίλυση προβλημάτων που σχετίζονται με τους μετανάστες που κατοικούν μόνιμα στην περιφέρεια (16/31 άτομα).

Και οι γνώμες δίστανται στα εξής:

- Θα συμβάλλει στην εξοικονόμηση πόρων (17/35 άτομα συμφωνούν και 16/35 άτομα διαφωνούν),
- θα συμβάλλει στην επίλυση προβλημάτων κακοδιοίκησης (15/33 άτομα συμφωνούν και 14/33 άτομα διαφωνούν).

Έχοντας υπόψη τα παραπάνω μπορούμε να χαρακτηρίσουμε αισιόδοξους τους αιρετούς της περιφέρειας.

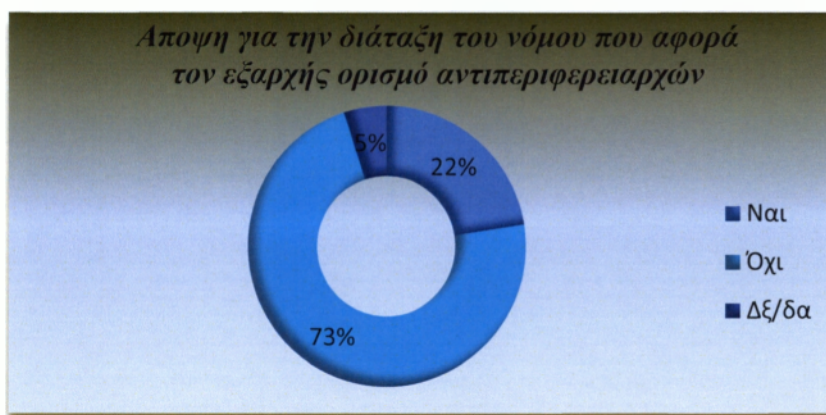
**Γράφημα 6.2.11.**  
*Αποτελέσματα περιφέρειας όπως θεσμοθετήθηκε*



**ΠΗΓΗ:** Ιδία επεξεργασία στοιχείων έρευνας

Όσον αφορά την διάταξη του νόμου για τον εξαρχής ορισμό των αντιπεριφερειάρχων στις περιφερειακές ενότητες, αντί της εκλογής τους, η πλειοψηφία των αιρετών δεν την θεωρεί σωστή. Συγκεκριμένα 29 είναι αυτοί που δεν συμφωνούν με την διάταξη και 9 αυτοί που την θεωρούν σωστή. Στην ερώτηση αυτή βλέπουμε τους αιρετούς αρκετά αρνητικούς διότι με τον εξαρχής ορισμό αντιπεριφερειάρχων κάποιοι, κατά κάποιο τρόπο «αδικήθηκαν». Το γράφημα 6.2.12. καταγράφει τα ποσοστά των αντίστοιχων αριθμητικών δεδομένων. :

**Γράφημα 6.2.12.**



**ΠΗΓΗ:** Ιδία επεξεργασία στοιχείων έρευνας

Στην ερώτηση 17, όπου ζητείται απ' τους αιρετούς να αξιολογήσουν το νέο σύστημα εποπτείας των αποφάσεων των περιφερειακών οργάνων οι απόψεις δίστανται. Συγκεκριμένα:

15 άτομα πιστεύουν πως το σύστημα είναι σωστό.

18 άτομα πιστεύουν πως το σύστημα δεν είναι σωστό.

6 άτομα δηλώνουν πως δεν γνωρίζουν/δεν απαντούν.

Και ένας δεν έδωσε απάντηση στην συγκεκριμένη ερώτηση.

Τα αντίστοιχα ποσοστά των παραπάνω αριθμητικών δεδομένων παρουσιάζονται στο γράφημα 6.2.13. :

Γράφημα 6.2.13.



ΠΗΓΗ: Ιδία επεξεργασία στοιχείων έρευνας

Στις ερωτήσεις 18 και 19 τα άτομα καλούνται να απαντήσουν, αν θεωρούν ότι οι πολίτες πρέπει να έχουν λόγο κατά τη διάρκεια της θητείας της αιρετής διοίκησης στη διαμόρφωση των πολιτικών και του περιφερειακού σχεδιασμού αλλά και με ποιους τρόπους θα εκφράζεται η γνώμη και θα γίνεται η συμμετοχή των πολιτών.

5 μόλις άτομα απάντησαν πως δεν απαιτείται να εκφράζονται άμεσα οι πολίτες

16 άτομα θεωρούν πως πρέπει να εκφράζονται άμεσα και

19 άτομα θεωρούν πως οι πολίτες πρέπει να ερωτώνται σε ορισμένες περιπτώσεις.

Η άποψη των πολιτών πρέπει να εκφράζεται, έτσι ώστε να βοηθήσουν το έργο των αιρετών. Οι πολίτες γνωρίζουν τα προβλήματα της περιφέρειας, αφού έρχονται αντιμέτωποι με αυτά στην καθημερινότητα τους.

Στους τρόπους συμμετοχής σπουδαιότερος φαίνεται να είναι η άμεση επαφή μεταξύ περιφερειακών συμβούλων και πολιτών και ακολουθούν

- Με συμμετοχή των πολιτών με δικαίωμα λόγου στις συνεδριάσεις του περιφερειακού συμβουλίου
- Με ηλεκτρονική διαβούλευση μέσω διαδικτύου
- Με δημοψηφίσματα
- Με ηλεκτρονικά δημοψηφίσματα

Το διαδίκτυο είναι ένας σύγχρονος και εύκολος τρόπος με τον οποίο μπορούν να εκφραστούν οι πολίτες, υπάρχουν όμως πολλοί που δεν έχουν πρόσβαση σε αυτό (π.χ ηλικιωμένοι, άτομα που δεν χειρίζονται Η/Υ κ.α). Έτσι προτιμείται η άμεση επαφή πολίτη-συμβούλου.

Τα ποσοστά και αριθμητικά δεδομένα αυτών παρουσιάζονται στο γράφημα 6.2.14. και 6.2.15 :

**Γράφημα 6.2.14.**



**ΠΗΓΗ:** Ιδία επεξεργασία στοιχείων έρευνας

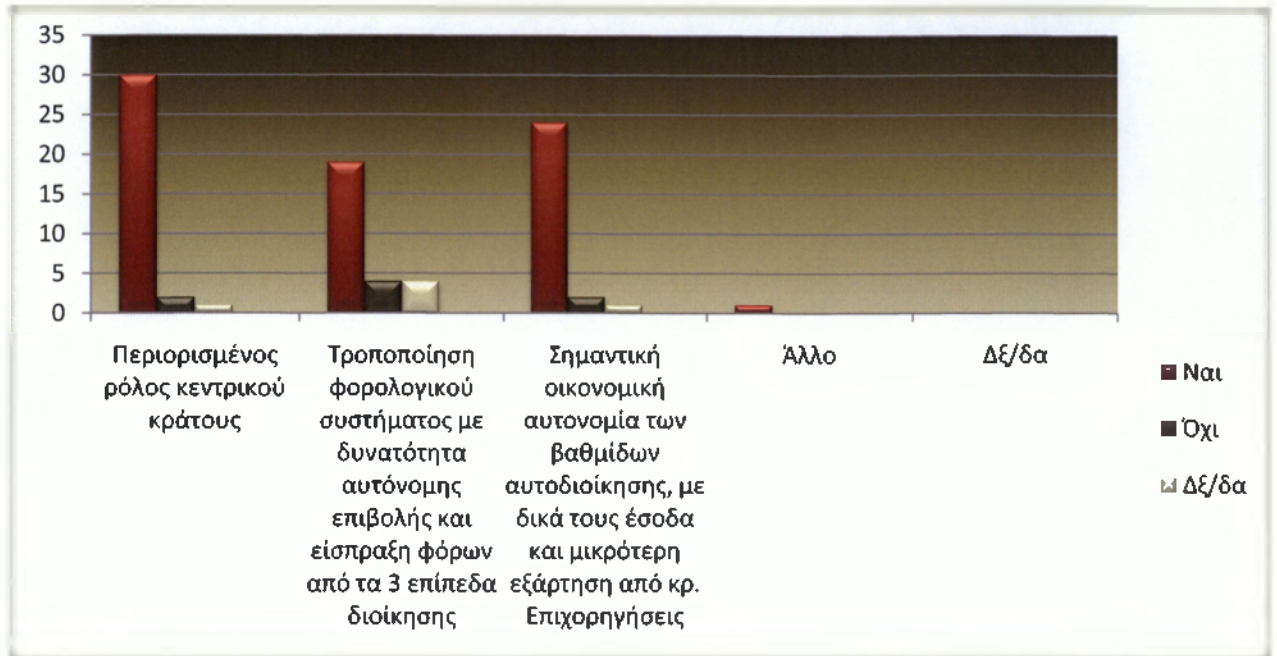
**Γράφημα 6.2.15.**



**ΠΗΓΗ:** Ιδία επεξεργασία στοιχείων έρευνας

### Γράφημα 6.2.16.

Τι πρέπει να περιλαμβάνει ένα αποκεντρωμένο σύστημα διοίκησης



ΠΗΓΗ: Ιδία επεξεργασία στοιχείων έρευνας

Η τελευταία ερώτηση του Β' τμήματος αναφέρεται στο αποκεντρωμένο σύστημα διοίκησης και οι αιρετοί καλούνται να απαντήσουν, στο τι θεωρούν πως πρέπει να περιλαμβάνει ένα αποτελεσματικό αποκεντρωμένο σύστημα διοίκησης. Όπως βλέπουμε και στο παραπάνω γράφημα σπουδαιότερο φαίνεται να είναι ο περιορισμένος ρόλος του κεντρικού κράτους. Το κράτος δηλαδή να παρέχει μόνο τα δημόσια αγαθά εθνικής εμβέλειας και να ασκεί μόνο αρμοδιότητες συντονισμού και κατεύθυνσης στις βασικές κοινωνικές υπηρεσίες. Ακολουθούν η τροποποίηση του φορολογικού συστήματος με δυνατότητα βαθμίδων αυτόνομης επιβολής και είσπραξης φόρων από τα τρία επίπεδα και η σημαντική οικονομική αυτονομία των βαθμίδων αυτοδιοίκησης, με δικά τους έσοδα και μικρότερη εξάρτηση από τις κρατικές επιχορηγήσεις.



Το Γ' τμήμα του ερωτηματολογίου αποτελείται από 19 ερωτήσεις οι οποίες, αναφέρονται στην εφαρμογή της διοικητικής μεταρρύθμισης.

Το περιφερειακό συμβούλιο έχει να αντιμετωπίσει ένα νέο Σύστημα διοίκησης και σίγουρα θα χρειαστεί περίοδο προσαρμογής. Η συντριπτική πλειοψηφία των αιρετών πιστεύει πως το περιφερειακό συμβούλιο στην Περιφέρεια Ιονίων Νήσων δεν είναι έτοιμο να ανταποκριθεί στις απαιτήσεις του νέου συστήματος διοίκησης, αλλά χρειάζεται περίοδο προσαρμογής, διάρκειας τουλάχιστον έξι μηνών. Στα γραφήματα 6.2.17. και 6.2.18. που ακολουθούν δίνονται αριθμητικά δεδομένα που αφορούν τα παραπάνω.

**Γράφημα 6.2.17.**



**ΠΗΓΗ:** Ιδία επεξεργασία στοιχείων έρευνας

**Γράφημα 6.2.18.**



**ΠΗΓΗ:** Ιδία επεξεργασία στοιχείων έρευνας

Στο παρακάτω γράφημα διαφαίνονται τα χαρακτηριστικά εκείνα που προσδίδουν αποτελεσματικότητα στο διοικητικό μηχανισμό μιας περιφέρειας. Σύμφωνα με τις απαντήσεις των αιρετών πιο σημαντικό στοιχείο αποτελεί το εξειδικευμένο και επαρκές προσωπικό, ακολουθούν οι ικανότητες, γνώση και εμπειρία των αιρετών σε θέματα διοίκησης και προγραμματισμού. Αμέσως επόμενο είναι η πολιτική βούληση των αιρετών, μετά η έγκαιρη νομοθετική ρύθμιση από το κράτος, η κατάρτιση προσωπικού και τέλος απάντηση σύμφωνα με την κρίση του κάθε αιρετού. Όλα τα παραπάνω είναι αναμφισβήτητα χαρακτηριστικά, χωρίς τα οποία δεν μπορεί να υπάρξει αποτελεσματικότητα.

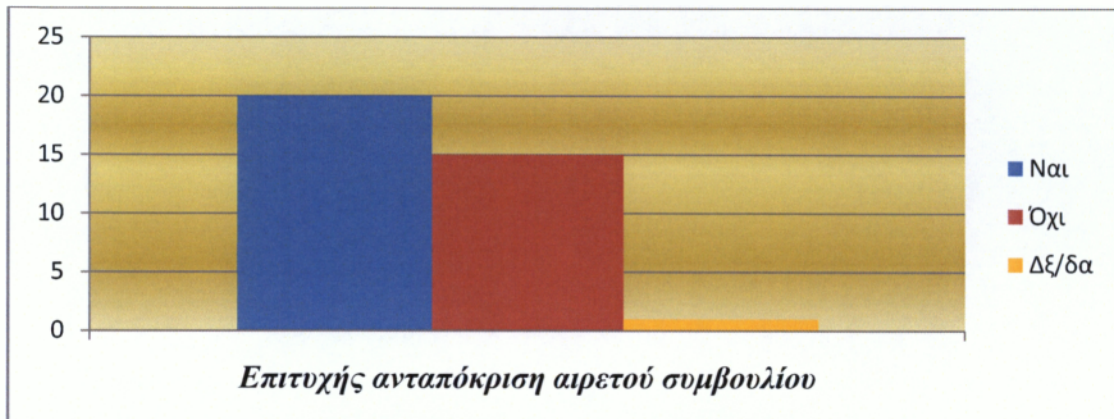
**Γράφημα 6.2.19.**



**ΠΗΓΗ:** Ιδία επεξεργασία στοιχείων έρευνας

Οι γνώμες δίστανται στην ερώτηση 24, που αναφέρεται στις ικανότητες και την πολιτική βούληση του αιρετού συμβουλίου της περιφέρειας, ώστε να ανταποκριθεί με επιτυχία στην πρόκληση εφαρμογής του νέου θεσμού και επίτευξης των στόχων του. Διστακτικούς θα μπορούσαμε να χαρακτηρίσουμε τους αιρετούς σε αυτή την ερώτηση. Συγκεκριμένα οι 20 στους 39 που απάντησαν πιστεύουν ότι πράγματι το συμβούλιο θα ανταποκριθεί με επιτυχία, 15 στους 39 δεν είναι και τόσο αισιόδοξοι για τις ικανότητες του συμβουλίου στην επιτυχή ανταπόκριση του στην εφαρμογή του νέου θεσμού και 4 δεν γνωρίζουν. Στο γράφημα 6.2.20, φαίνονται αναλυτικά τα παραπάνω στοιχεία.

**Γράφημα 6.2.20.**



**ΠΗΓΗ:** Ιδία επεξεργασία στοιχείων έρευνας

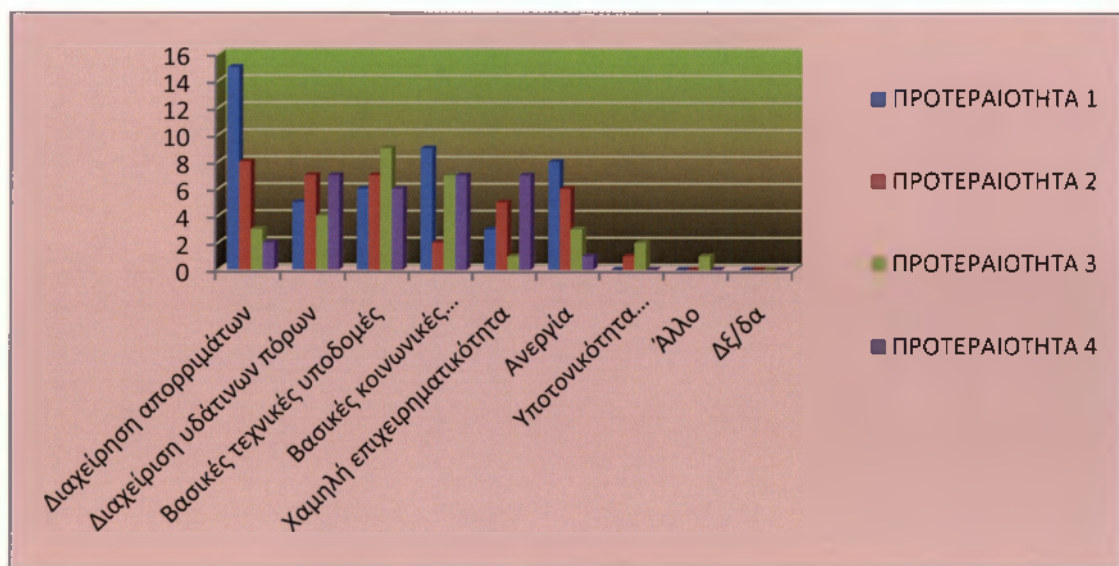
Στο γράφημα 6.2.21. φαίνονται με σειρά προτεραιότητας τα κρίσιμα ζητήματα της περιφέρειας, τα οποία θα πρέπει και να αντιμετωπιστούν.

- Ως 1<sup>η</sup> προτεραιότητα φαίνεται να είναι η διαχείριση απορριμμάτων.

Το συγκεκριμένο ζήτημα αφορά σίγουρα όλη τη χώρα και όχι μόνο την Περιφέρεια Ιονίων Νήσων.

**Γράφημα 6.2.21.**

*Κρίσιμα ζητήματα περιφέρειας*

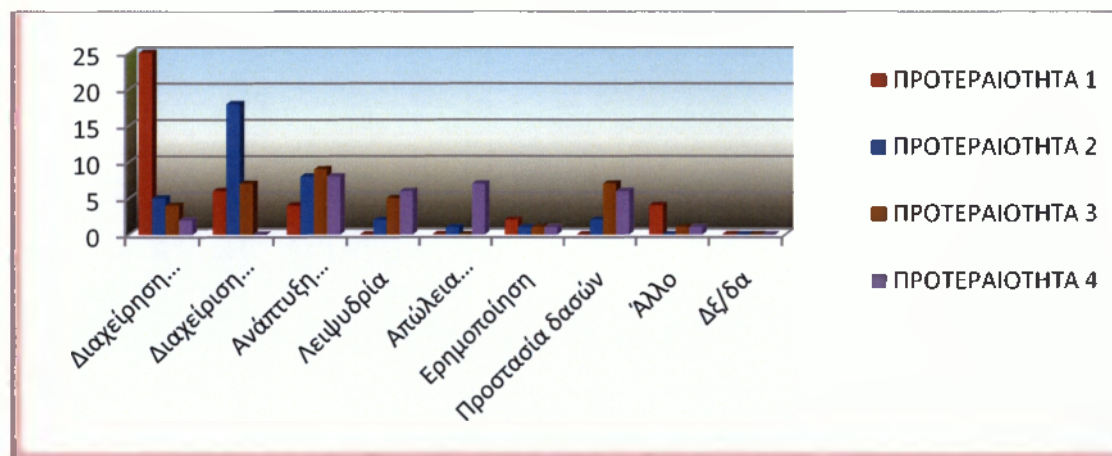


**ΠΗΓΗ:** Ιδία επεξεργασία στοιχείων έρευνας

Στην ερώτηση 26 οι αιρετοί καλούνται να απαντήσουν ποιὰ αποτελούν τα σημαντικότερα περιβαλλοντικά προβλήματα της Περιφέρειας τα οποία θα πρέπει να αντιμετωπισθούν με σειρά προτεραιότητας. Το σημαντικότερο περιβαλλοντικό πρόβλημα το οποίο χρήζει άμεσης λύσης σύμφωνα με την άποψη των αιρετών είναι η διαχείριση των απορριμμάτων, (πρόβλημα που με το πέρασμα του χρόνου προκαλεί ανησυχία εξαιτίας των αυξανόμενων επιπτώσεων στο φυσικό αλλά και το ανθρωπογενές περιβάλλον). Ενώ λιγότερης σημασίας πρόβλημα αποτελεί η λειψυδρία και η προστασία των δασών. Τα αριθμητικά δεδομένα φαίνονται στο γράφημα 6.2.22.

**Γράφημα 6.2.22.**

*Σημαντικά περιβαλλοντικά προβλήματα περιφέρειας*

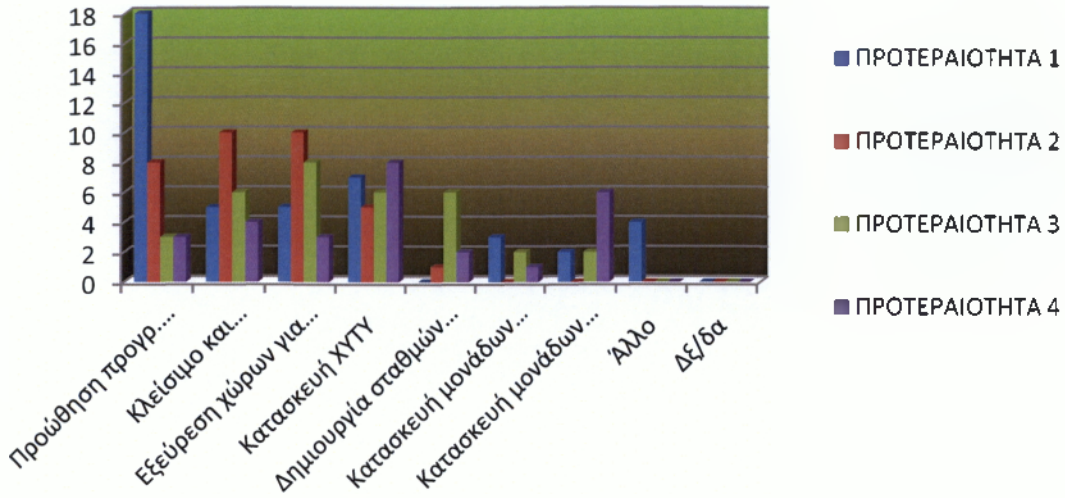


**ΠΗΓΗ:** Ιδία επεξεργασία στοιχείων έρευνας

Στο παρακάτω γράφημα παρουσιάζονται κατά προτεραιότητα τα θέματα διαχείρισης των απορριμμάτων τα οποία θα πρέπει να θέσει το Π.Σ. Η προώθηση προγραμμάτων ανακύκλωσης φαίνεται να είναι το σημαντικότερο θέμα. (Η ανακύκλωση έχει απασχολήσει διεθνή συνέδρια και πολιτικές ατζέντες, και προωθείται ως μια αξιόλογη λύση στη αντιμετώπιση του περιβαλλοντικού ζητήματος της διαχείρισης των απορριμμάτων)

**Γράφημα 6.2.23.**

**Θέματα διαχείρισης των απορριμμάτων**

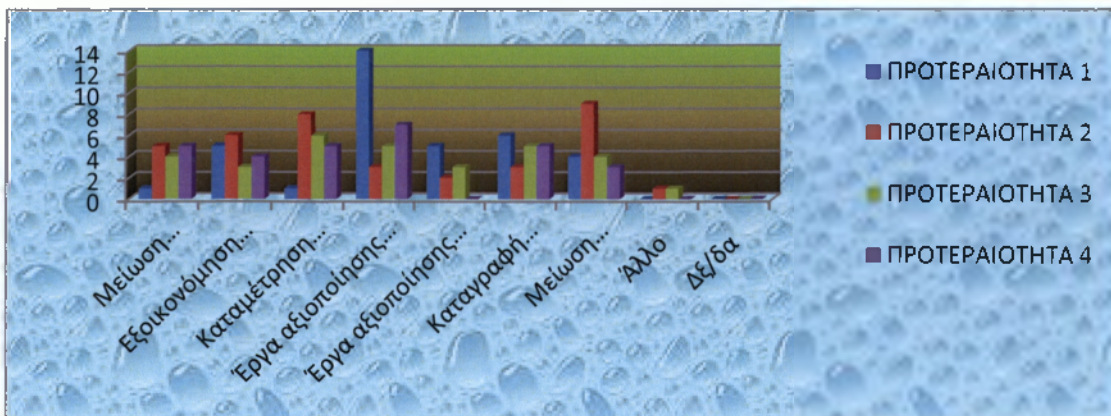


**ΠΗΓΗ:** Ιδία επεξεργασία στοιχείων έρευνας

Η κατανάλωση νερού για διάφορες χρήσεις (οικιακή-αστική, βιοτεχνική, βιομηχανική, αρδευτική-αγροτική) αυξάνεται με ραγδαίους ρυθμούς, ενώ οι υδάτινοι πόροι δεν είναι απεριόριστοι, έτσι δημιουργείται πρόβλημα. Στο γράφημα που ακολουθεί παρουσιάζονται οι προτεραιότητες που πρέπει να θέσει το Π.Σ στα θέματα διαχείρισης των υδατικών πόρων. Τα Έργα αξιοποίησης υδατικών πόρων με φράγματα είναι η πρώτη προτεραιότητα και ακολουθεί η μείωση της ρύπανσης των νερών.

**Γράφημα 6.2.24.**

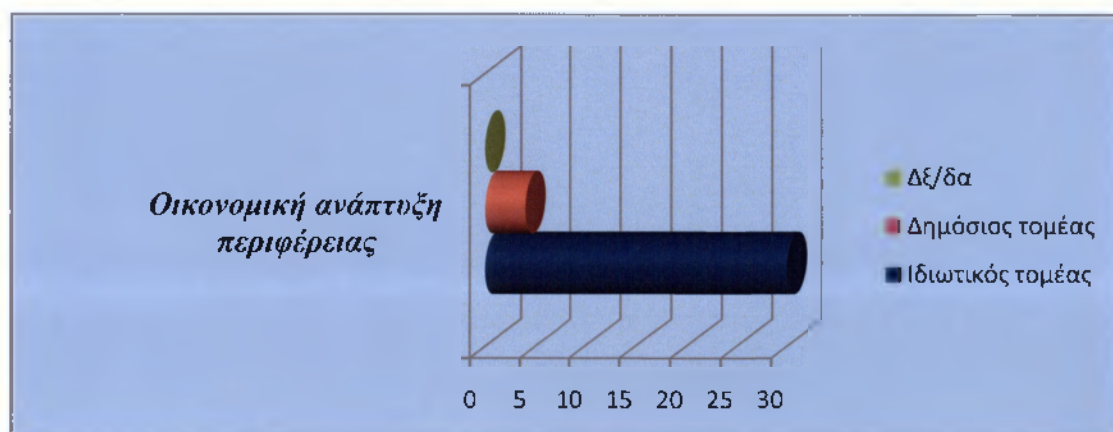
**Θέματα διαχείρισης των υδατικών πόρων**



**ΠΗΓΗ:** Ιδία επεξεργασία στοιχείων έρευνας

Η ερώτηση 29 αναφέρεται στην οικονομική ανάπτυξη της περιφέρειας, στην οποία καλούνται οι αιρετοί να απαντήσουν σε ποιόν απ' τους δύο τομείς (ιδιωτικό-δημόσιο) θα πρέπει να δοθεί έμφαση. Μεγάλο ρόλο θα παίξει ο ιδιωτικός τομέας στην οικονομική ανάπτυξη. Συγκεκριμένα οι 30 στους 39 απάντησαν πως έμφαση πρέπει να δοθεί στον ιδιωτικό, ενώ 9 στους 39 στο δημόσιο τομέα. Παρακάτω φαίνονται τα ποσοστά των αριθμητικών αυτών δεδομένων.

**Γράφημα 6.2.25.**

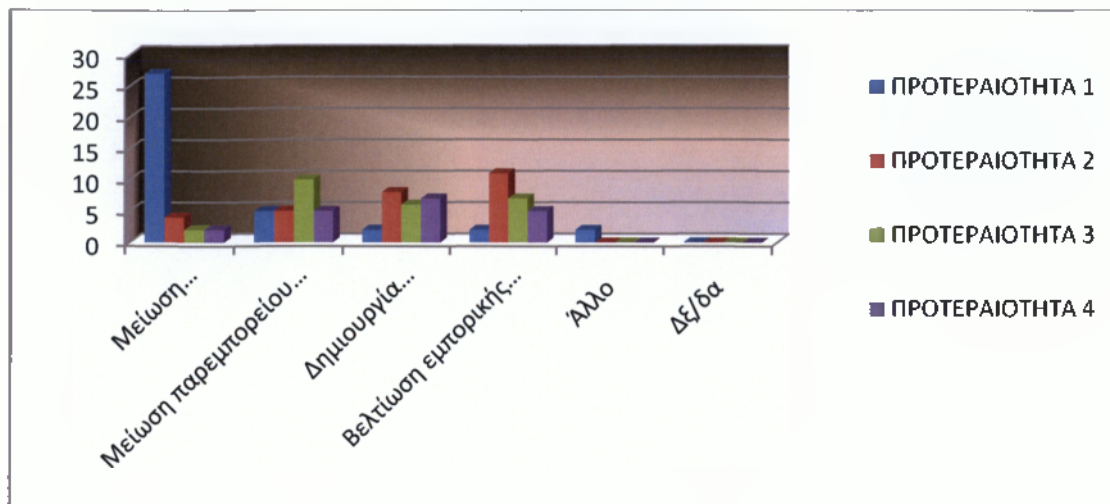


**ΠΗΓΗ:** Ιδία επεξεργασία στοιχείων έρευνας

Στην ερώτηση 30 παρουσιάζονται μέτρα μεγάλης σημασίας για την βελτίωση του επιχειρηματικού περιβάλλοντος, την τόνωση του ιδιωτικού τομέα και της επιχειρηματικότητας στην περιφέρεια. Σημαντικότερο κατά την κρίση των αιρετών βλέπουμε να είναι η μείωση της γραφειοκρατίας και απλοποίηση διοικητικών διαδικασιών για την προσέλκυση και υλοποίηση ιδιωτικών επενδύσεων (ένας τρόπος για να επιτύχουν αυτό το αποτέλεσμα είναι η δημιουργία one-stop-shop στα επιμελητήρια). Στο γράφημα 6.2.26 βλέπουμε αναλυτικά τις απαντήσεις των αιρετών.

**Γράφημα 6.2.26.**

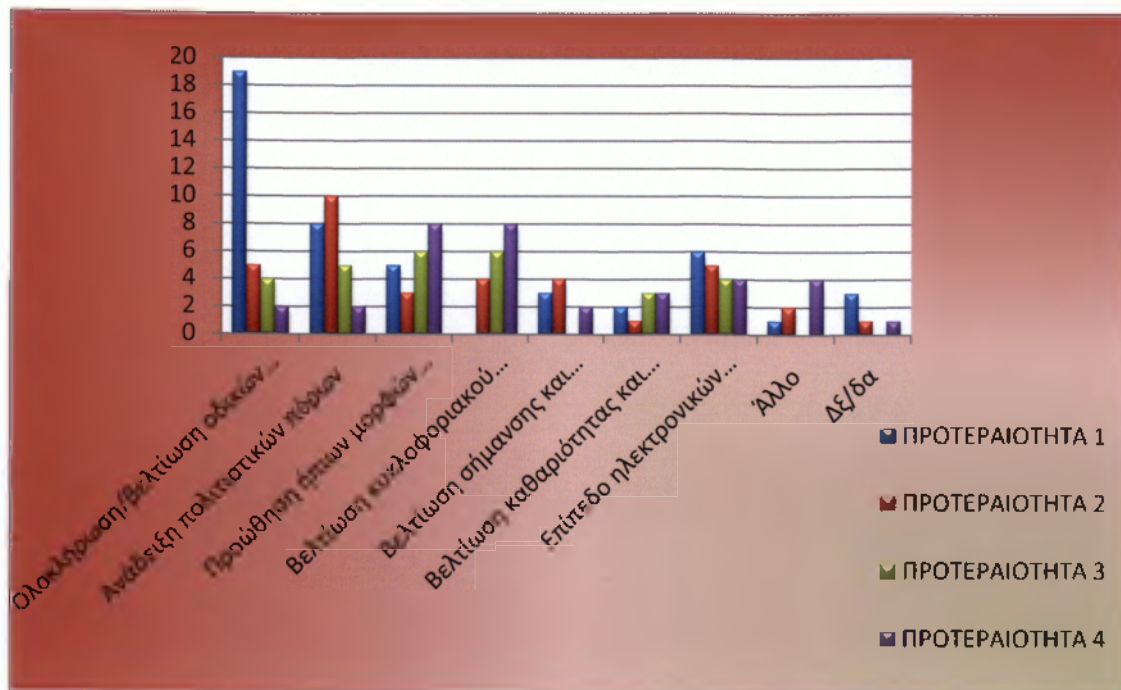
*Μέτρα βελτίωσης επιχειρηματικού περιβάλλοντος και τόνωσης ιδιωτικού τομέα και επιχειρηματικότητας*



**ΠΗΓΗ:** Ιδία επεξεργασία στοιχείων έρευνας.

**Γράφημα 6.2.27**

*Μέτρα βελτίωσης επισκεψιμότητας της περιφέρειας*

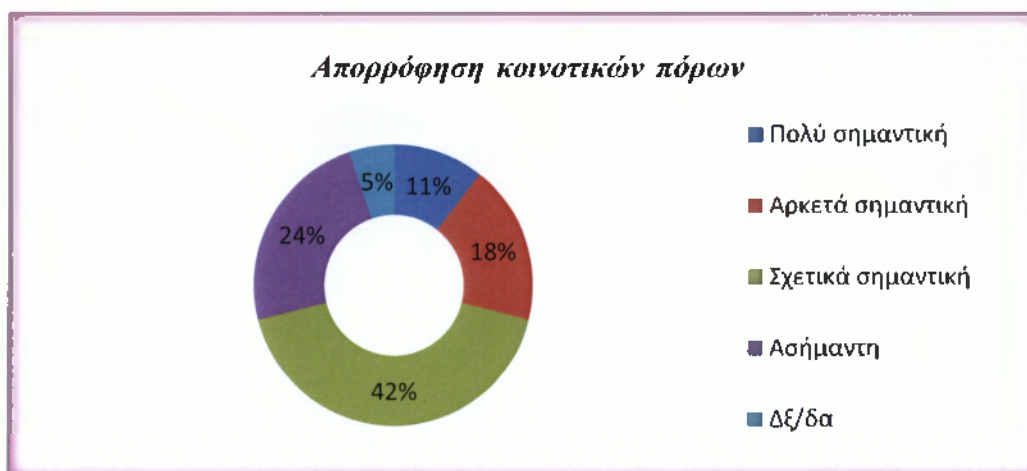


**ΠΗΓΗ:** Ιδία επεξεργασία στοιχείων έρευνας

Στο παραπάνω γράφημα παρουσιάζονται βέλτιστης σημασίας μέτρα με σκοπό την βελτίωση της επισκεψιμότητας στην Περιφέρεια Ιονίων Νήσων. Αξίζει να σημειωθεί πως η βελτίωση της επισκεψιμότητας συνεπάγεται και ενίσχυση της τοπικής οικονομίας. Το πιο σημαντικό μέτρο θεωρείται η ολοκλήρωση και βελτίωση των οδικών δικτύων. Ακολουθεί η ανάδειξη πολιτιστικών πόρων, η προώθηση ήπιων μορφών τουρισμού και η βελτίωση κυκλοφοριακού προβλήματος στα αστικά κέντρα.

Στην ερώτηση 32 οι ερωτώμενοι καλούνται να αξιολογήσουν την απορρόφηση των κοινοτικών πόρων της Περιφέρειας μέχρι σήμερα για την χρηματοδότηση δημόσιων και ιδιωτικών επενδύσεων. Η απογοήτευσή τους είναι εμφανής αφού όπως βλέπουμε και στο παρακάτω γράφημα οι περισσότεροι πιστεύουν πως η απορρόφηση των πόρων αυτών είναι σχετικά σημαντική, έως και ασήμαντη ενώ λίγοι είναι εκείνοι που πιστεύουν ότι είναι αρκετά ή πολύ σημαντική.

**Γράφημα 6.2.28.**

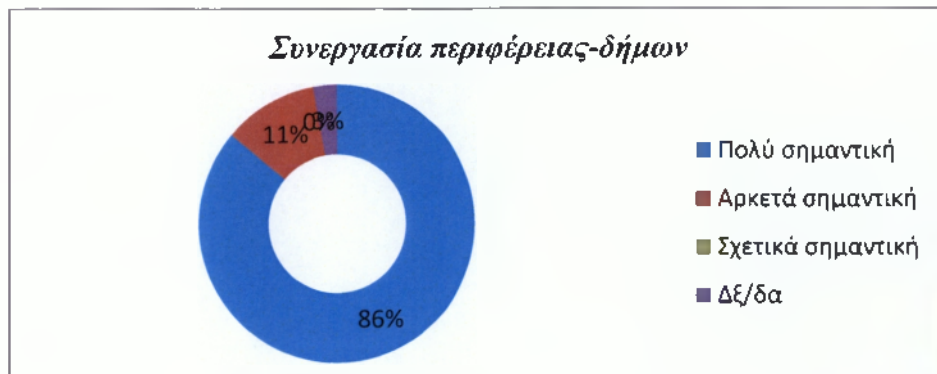


**ΠΗΓΗ:** Ιδία επεξεργασία στοιχείων έρευνας

Η ερώτηση 33 αναφέρεται στη συνεργασία της περιφέρειας με τους δήμους και τους κοινωνικούς /επαγγελματικούς/επιστημονικούς φορείς για την επιτυχία του περιφερειακού αναπτυξιακού σχεδιασμού. Η συντριπτική πλειοψηφία των αιρετών χαρακτηρίζει ως πολύ σημαντική μια τέτοιου είδους συνεργασία. Στο γράφημα 5.2.29 παρουσιάζονται αναλυτικά απαντήσεις των αιρετών σχετικά με το πόσο σημαντική είναι αυτή η συνεργασία.



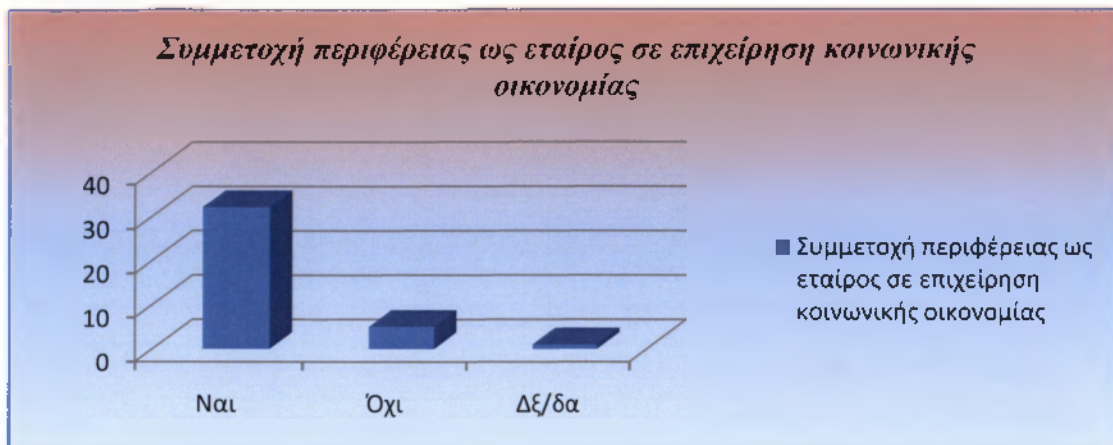
Γράφημα 6.2.29.



ΠΗΓΗ: Ιδία επεξεργασία στοιχείων έρευνας

Στην ερώτηση 34 (γράφημα 5.2.30) παρουσιάζεται η πεποίθηση των αιρετών στο ερώτημα σχετικά με το αν η περιφέρεια θα μπορούσε να μετέχει ως εταίρος σε μια επιχείρηση κοινωνικής οικονομίας προκειμένου να την ενισχύσει.

Γράφημα 6.2.30.



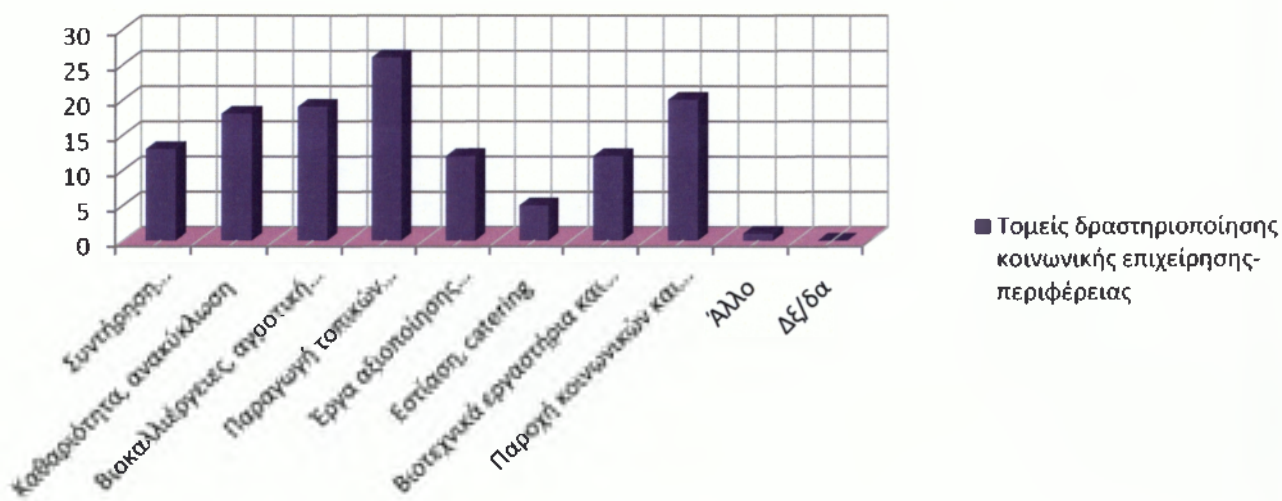
ΠΗΓΗ: Ιδία επεξεργασία στοιχείων έρευνας

Έχοντας υπόψη πως βασικό χαρακτηριστικό αυτών των επιχειρήσεων είναι η παροχή υπηρεσιών που αφορούν στο κοινωνικό σύνολο και δεν έχουν κερδοσκοπικό χαρακτήρα πέραν της αμοιβής για τα μέλη που προσφέρουν εργασία, η πλειοψηφία των αιρετών πιστεύει πως η περιφέρεια θα μπορούσε να μετέχει ως εταίρος σε μια επιχείρηση κοινωνικής οικονομίας με κύριο μέλημά της, την ενίσχυση αυτής.

Εν συνεχεία στην ερώτηση 35 καταγράφονται οι τομείς δραστηριοποίησης κοινωνικής επιχείρησης-περιφέρειας. Η παραγωγή τοπικών προϊόντων, η παροχή κοινωνικών προνοιακών υπηρεσιών και οι βιοκαλλιέργειες, αγροτική παραγωγή είναι οι τομείς που συγκεντρώνουν τα υψηλότερα ποσοστά. Άλλοι τομείς δραστηριοποίησης είναι η καθαριότητα, ανακύκλωση, η συντήρηση εγκαταστάσεων, πράσινο, έργα αξιοποίησης υδάτινων πόρων, κ.α.

**Γράφημα 6.2.31.**

*Τομείς δραστηριοποίησης κοινωνικής επιχείρησης- περιφέρειας*

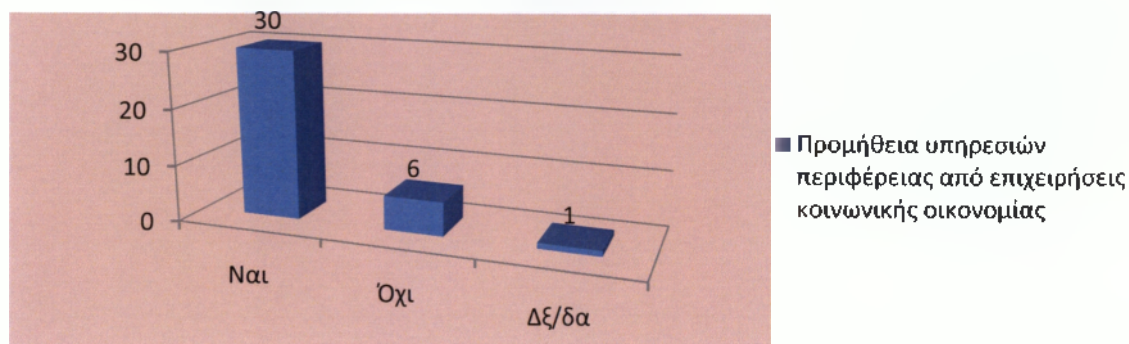


**ΠΗΓΗ:** Ιδία επεξεργασία στοιχείων έρευνας

Στις ερωτήσεις 36 και 37 οι μετέχοντες στην έρευνα απαντούν αν η περιφέρεια θα μπορούσε να προμηθεύεται υπηρεσίες από επιχειρήσεις κοινωνικής οικονομίας και σε ποιους τομείς. Θετικά ανταποκρίθηκαν οι περισσότεροι στην πρόταση αυτή, θεωρώντας πως η περιφέρεια θα μπορούσε να προμηθεύεται υπηρεσίες, στους ίδιους τομείς που θα δραστηριοποιούνταν η κοινωνική επιχείρηση με τη συμμετοχή της περιφέρειας (πχ. Ανακύκλωση, καθαριότητα, υπηρεσίες κοινωνικής πρόνοιας, κ.α.). Υπάρχει όμως ένα μικρό αλλά όχι αδιάφορο ποσοστό ερωτηθέντων που δεν συμφωνεί με αυτό. Όλα τα παραπάνω απεικονίζονται στα γραφήματα 6.2.32. και 6.2.33.

**Γράφημα 6.2.32.**

*Προμήθεια υπηρεσιών περιφέρειας από επιχειρήσεις κοινωνικής οικονομίας*



**ΠΗΓΗ:** Ιδία επεξεργασία στοιχείων έρευνας

**Γράφημα 6.2.33.**

*Τομείς προμήθειας υπηρεσιών περιφέρειας*



**ΠΗΓΗ:** Ιδία επεξεργασία στοιχείων έρευνας

Στο ερώτημα τριάντα οχτώ, καταγράφεται η άποψη των ερωτηθέντων για την αξιοποίηση εθελοντικών υπηρεσιών από τις περιφέρειες. Παρατηρούμε πως το μεγαλύτερο ποσοστό βρίσκει την αξιοποίηση εθελοντικών υπηρεσιών πολύ σημαντική. Όπως φαίνεται όμως και στο γράφημα υπάρχουν και κάποιες που την

θεωρούν σχετικά έως και καθόλου χρήσιμη. Αυτό το μικρό σε σχέση με το σύνολο ποσοστό πιστεύει πως με τον τρόπο αυτό η περιφέρεια «εκμεταλλεύεται» τους πολίτες-εθελοντές.

**Γράφημα 6.2.34.**



**ΠΗΓΗ:** Ιδία επεξεργασία στοιχείων έρευνας

Στο διάγραμμα που ακολουθεί διαφαίνεται η άποψη των αιρετών, (που βρίσκουν χρήσιμη την αξιοποίηση υπηρεσιών εθελοντικών οργανώσεων και προσώπων), σχετικά με τους τομείς αξιοποίησης των υπηρεσιών αυτών. Ο τομέας κοινωνικής πρόνοιας είναι ο επικρατέστερος. Δεύτερη κατά σειρά επιλογή αποτελεί ο τομέας πρασίνου και καθαριότητας και τέλος ο τομέας της ανακύκλωσης.

Γράφημα 6.2.35.



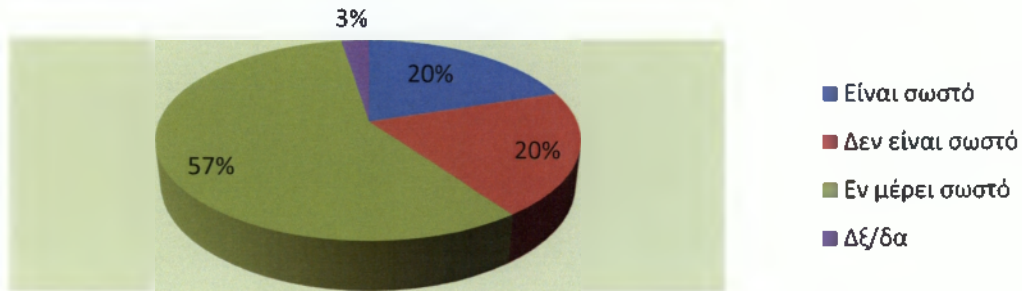
ΠΗΓΗ: Ίδια επεξεργασία στοιχείων έρευνας

Το Δ' τμήμα του ερωτηματολογίου περιλαμβάνει ερωτήσεις που αφορούν την οικονομική πολιτική και τους πόρους.

Στην πρώτη ερώτηση του Δ' τμήματος οι αιρετοί κρίνουν το καθεστώς χρηματοδότησης των περιφερειών από την κεντρική διοίκηση και την ουσιαστική έλλειψη δυνατότητας αυτόνομης άντλησης τοπικών εσόδων. Όπως φαίνεται και στο γράφημα οι πλειοψηφία πιστεύει πως το καθεστώς είναι εν μέρει σωστό, κάποιιοι το θεωρούν σωστό και άλλοι τόσοι δεν το θεωρούν σωστό. Ίδανικότερο φαίνεται να είναι ένα μικτό σύστημα χρηματοδότησης, όπου οι περιφέρειες δεν θα βασίζονται μόνο στην χρηματοδότηση απ' το κράτος, αλλά θα βασίζονται και στα δικά τους τοπικά έσοδα

**Γράφημα 6.2.36.**

*Καθεστώς χρηματοδότησης περιφερειών από κεντρική διοίκηση*

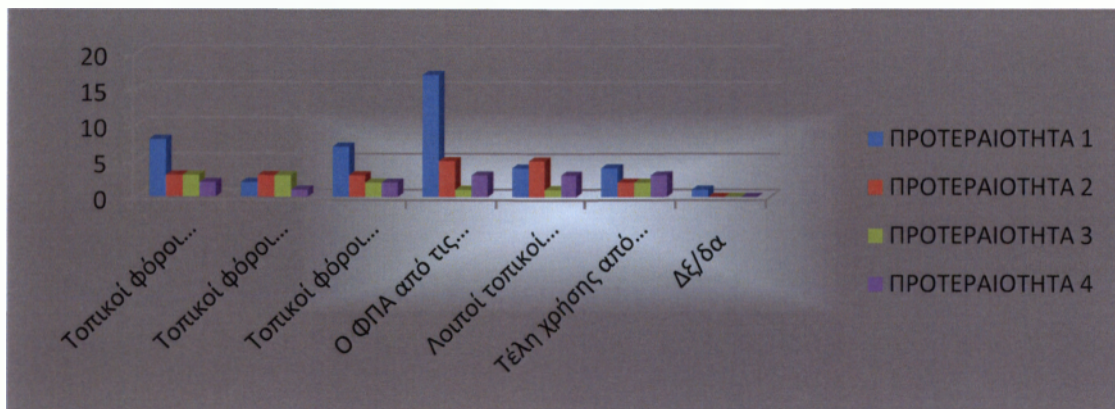


**ΠΗΓΗ:** Ιδία επεξεργασία στοιχείων έρευνας

Στην ερώτηση 41 οι αιρετοί κλήθηκαν να απαντήσουν σχετικά με τις τοπικές πηγές εσόδων, και συγκεκριμένα ποιες θεωρούν σημαντικότερες ή καταλληλότερες για την χρηματοδότηση των τοπικών υπηρεσιών και έργων. Το μεγαλύτερο ποσοστό συγκεντρώνει ο ΦΠΑ από τις συναλλαγές της τοπικής οικονομίας, και ακολουθούν με αρκετή διαφορά οι τοπικοί φόροι ακίνητης περιουσίας και οι τοπικοί φόροι επί των επιχειρήσεων.

**Γράφημα 6.2.37.**

*Σημαντικότερες ή καταλληλότερες τοπικές πηγές εσόδων*



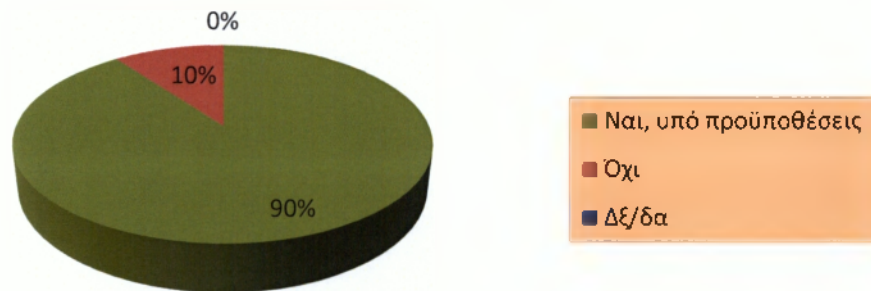
**ΠΗΓΗ:** Ιδία επεξεργασία στοιχείων έρευνας

Στην ερώτηση 42 αποτυπώνεται η στάση (θετική ή αρνητική) των αιρετών στην συνεργασία περιφέρειας- ιδιωτικού τομέα για την κατασκευή των έργων και την παροχή των υπηρεσιών που εμπíπτουν στις αρμοδιότητες της αιρετής περιφέρειας.

Το 90% αγγίζει το ποσοστό εκείνων που είναι υπέρ μιας τέτοιας συνεργασίας, ενώ και το 10% των ερωτώμενων είναι κατά. Στο γράφημα 6.2.38 φαίνονται τα ακριβή ποσοστά.

**Γράφημα 6.2.38.**

*Στάση αιρετών σχετικά με την συνεργασία περιφέρειας-ιδιωτικού τομέα*



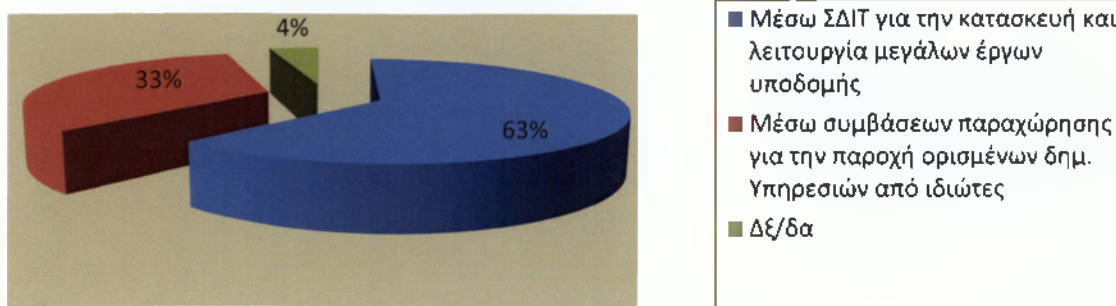
**ΠΗΓΗ:** Ίδια επεξεργασία στοιχείων έρευνας

Οι συμβάσεις παραχώρησης για την παροχή ορισμένων δημόσιων υπηρεσιών από ιδιώτες δεν προτιμούνται ιδιαίτερα ως μορφές συνεργασίας περιφέρειας-ιδιωτικού τομέα, αφού σε αντίστοιχη ερώτηση τα μεγαλύτερα ποσοστά συγκεντρώθηκαν στην κατηγορία «Μέσω ΣΔΙΤ<sup>22</sup> για την κατασκευή και λειτουργία μεγάλων έργων υποδομής».

<sup>22</sup> Νόμος 3389/2005, ΦΕΚ 232

**Γράφημα 6.2.39.**

**Μορφές συνεργασίας περιφέρειας-ιδιωτικού τομέα**

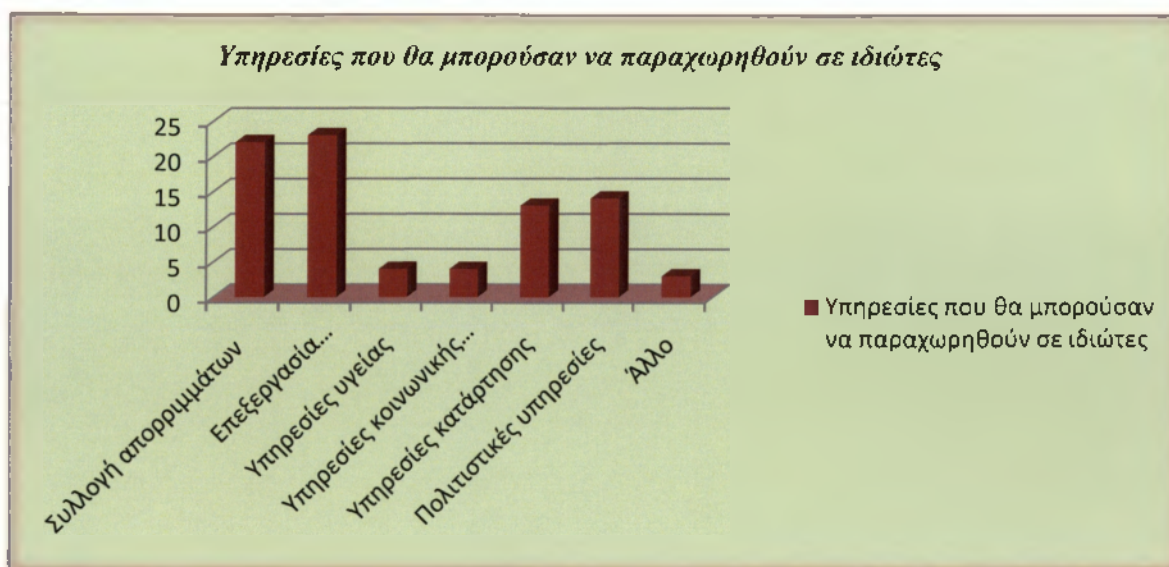


**ΠΗΓΗ:** Ιδία επεξεργασία στοιχείων έρευνας

Στην τελευταία ερώτηση του Δ' τμήματος του ερωτηματολογίου παρουσιάζονται οι υπηρεσίες εκείνες που θα μπορούσαν να παραχωρηθούν σε ιδιώτες. Η επεξεργασία και η συλλογή των απορριμμάτων είναι τομείς που προβληματίζουν σημαντικά τους αιρετούς και θεωρούν πως θα μπορούσαν να παραχωρηθούν σε ιδιώτες. Ακολουθούν οι πολιτιστικές υπηρεσίες και οι υπηρεσίες κατάρτισης.

Στο Γράφημα 6.2.40 φαίνονται αναλυτικά τα αριθμητικά δεδομένα των απαντήσεων.

**Γράφημα 6.2.40.**



**ΠΗΓΗ:** Ιδία επεξεργασία στοιχείων έρευνας



### 6.3. Συμπεράσματα έρευνας

Μετά την έρευνα που πραγματοποιήσαμε στους αιρετούς της Περιφέρειας Ιονίων Νήσων παρατηρήσαμε τα εξής:

- Η πλειοψηφία των αιρετών πιστεύει πως το Νέο Σύστημα Διοίκησης είναι στη σωστή κατεύθυνση αλλά έχει αδυναμίες,
- Τα σημαντικότερα προβλήματα του θεσμικού πλαισίου σύμφωνα με τις απαντήσεις είναι η ανεπάρκεια πόρων σε σχέση με τις αρμοδιότητες, ακολουθεί το πρόβλημα της εξάρτησης από την κεντρική διοίκηση, η έλλειψη οικονομικής αυτοτέλειας και την τελευταία θέση καταλαμβάνουν με ισοψηφία το ασαφές πλαίσιο αρμοδιοτήτων καθώς και η επικάλυψη στην κατανομή αρμοδιοτήτων μεταξύ περιφέρειας, δήμων και αποκεντρωμένης διοίκησης.
- Αισιόδοξοι φαίνονται οι αιρετοί καθώς πιστεύουν πως η αιρετή περιφέρεια όπως θεσμοθετήθηκε, θα ενισχύσει την τοπική δημοκρατία (24/32 άτομα) και θα συμβάλλει στην ευαισθητοποίηση και ενεργοποίηση των πολιτών (20/31 άτομα). Θα βελτιώσει την διαφάνεια και τον τρόπο λήψης και υλοποίησης διοικητικών αποφάσεων (23/28 άτομα) και θα βελτιώσει την εξυπηρέτηση του πολίτη και θα αναβαθμίσει τις συνθήκες ζωής του (21/32 άτομα). Θα προωθήσει αποτελεσματικά την τοπική ανάπτυξη (23/33 άτομα), θα συμβάλλει στην ενίσχυση επιχειρηματικότητας (18/30 άτομα) και στην αξιοποίηση ανθρώπινου δυναμικού (17/30 άτομα). Δεν θα οδηγήσει στην επικράτηση τοπικών ομάδων συμφερόντων (19/31 άτομα), δεν θα συμβάλλει στην επιδείνωση περιφερειακών ανισοτήτων (25/27 άτομα),
- Αντίθετα θεωρούν πως η αιρετή περιφέρεια δεν θα συμβάλλει στην επίλυση προβλημάτων που σχετίζονται με τους μετανάστες που κατοικούν μόνιμα στην περιφέρεια (16/31 άτομα). Διαφωνούν 16 στους 35 στο ότι θα συμβάλλει στην εξοικονόμηση πόρων κ στην επίλυση προβλημάτων κακοδιοίκησης διαφωνούν οι 14 στους 33.
- Την διάταξη του νόμου για τον εξαρχής ορισμό των αντιπεριφερειάρχων στις περιφερειακές ενότητες, αντί της εκλογής τους, η πλειοψηφία των αιρετών δεν την θεωρεί σωστή.

- Όσον αφορά το νέο σύστημα εποπτείας των αποφάσεων των περιφερειακών οργάνων οι απόψεις δίσταντο, καθώς η διαφορά μεταξύ των ερωτηθέντων που το θεωρού σωστό και αυτών που διαφωνούν ήταν αρκετά μικρή.
- Ο λόγος των πολιτών κατά τη διάρκεια της θητείας της αιρετής διοίκησης στη διαμόρφωση των πολιτικών και του περιφερειακού σχεδιασμού φαίνεται να είναι σημαντικός, είτε σε ορισμένες περιπτώσεις, είτε άμεσα. Οι τρόποι συμμετοχής των πολιτών ποικίλουν (συμμετοχή των πολιτών με δικαίωμα λόγου στις συνεδριάσεις του περιφερειακού συμβουλίου, ηλεκτρονική διαβούλευση μέσω διαδικτύου, δημοψηφίσματα, ηλεκτρονικά δημοψηφίσματα).
- Για ένα αποτελεσματικό αποκεντρωμένο σύστημα διοίκησης πρέπει να ο ρόλος του κεντρικού κράτους να είναι περιορισμένος, να τροποποιηθεί το φορολογικό σύστημα με δυνατότητα βαθμίδων αυτόνομης επιβολής και είσπραξης φόρων από τα τρία επίπεδα και να υπάρχει σημαντική οικονομική αυτονομία των βαθμίδων αυτοδιοίκησης, με δικά τους έσοδα και μικρότερη εξάρτηση από τις κρατικές επιχορηγήσεις.
- Αξιολογώντας το Περιφερειακό Συμβούλιο βλέπουμε την συντριπτική πλειοψηφία των αιρετών πιστεύει πως το περιφερειακό συμβούλιο στην Περιφέρεια Ιονίων Νήσων δεν είναι έτοιμο να ανταποκριθεί στις απαιτήσεις του νέου συστήματος διοίκησης, αλλά χρειάζεται περίοδο προσαρμογής, διάρκειας τουλάχιστον έξι μηνών μέχρις ότου ομαλοποιηθεί η λειτουργία της αιρετής περιφέρειας.
- Το εξειδικευμένο και επαρκές προσωπικό, οι ικανότητες, γνώση και εμπειρία των αιρετών σε θέματα διοίκησης και προγραμματισμού, η πολιτική βούληση των αιρετών, η έγκαιρη νομοθετική ρύθμιση από το κράτος, και τέλος η κατάρτιση προσωπικού, είναι σύμφωνα με την γνώμη των αιρετών τα χαρακτηριστικά εκείνα που προσδίδουν αποτελεσματικότητα στο διοικητικό μηχανισμό μιας περιφέρειας.
- Διχασμένοι φαίνονται οι αιρετοί όσον αφορά την επιτυχή ανταπόκριση του συμβουλίου στην πρόκληση εφαρμογής του νέου θεσμού και επίτευξη των στόχων του. Το 54% μας απάντησε πως το συμβούλιο διαθέτει τις ικανότητες και πολιτική βούληση, ενώ υψηλό είναι και το ποσοστό των ερωτηθέντων που πίστευαν πως δεν θα τα καταφέρει 43%.

- Το κρισιμότερο ζήτημα της περιφέρειας το οποίο θα πρέπει να αντιμετωπιστεί γιατί αποτελεί κ σημαντικό περιβαλλοντικό πρόβλημα είναι η διαχείριση απορριμμάτων. Λύση στο πρόβλημα αυτό φαίνεται πως θα δώσει η προώθηση προγραμμάτων ανακύκλωσης.
- Ένα σημαντικό πρόβλημα είναι επίσης η διαχείριση υδατικών πόρων, το οποίο σκοπεύουν να αντιμετωπίσουν με έργα αξιοποίησης υδατικών πόρων με φράγματα.
- Έμφαση για την οικονομική ανάπτυξη της περιφέρειας πρέπει να δοθεί στον ιδιωτικό τομέα, καθώς αυτό πιστεύει το υψηλότερο ποσοστό των ερωτηθέντων.
- Ως σημαντικότερο μέτρο για την βελτίωση του επιχειρηματικού περιβάλλοντος, την τόνωση του ιδιωτικού τομέα και της επιχειρηματικότητας στην περιφέρεια, επιλέγουν την μείωση της γραφειοκρατίας και την απλοποίηση των διοικητικών διαδικασιών για την προσέλκυση και υλοποίηση ιδιωτικών επιχειρήσεων (π.χ. με τη δημιουργία one-stop-shop στα επιμελητήρια).
- Η ολοκλήρωση/βελτίωση των οδικών δικτύων, η ανάδειξη πολιτιστικών πόρων, η προώθηση ήπιων μορφών τουρισμού, η βελτίωση του κυκλοφοριακού προβλήματος στα αστικά κέντρα και το επίπεδο των ηλεκτρονικών επικοινωνιών και της ηλεκτρονικής πληροφόρησης συνολικά σε τοπικό επίπεδο (όπως info kiosk κλπ), είναι τα σημαντικότερα μέτρα για την βελτίωση της επισκεψιμότητας στην περιφέρεια
- Σχετικά σημαντική θεωρεί η πλειοψηφία των αιρετών την απορρόφηση των κοινοτικών πόρων της Περιφέρειας μέχρι σήμερα για την χρηματοδότηση δημόσιων και ιδιωτικών επενδύσεων.
- Βέλτιστης σημασίας φαίνεται να είναι για τους αιρετούς η συνεργασία της περιφέρειας με τους δήμους και τους κοινωνικούς/επαγγελματικούς /επιστημονικούς φορείς για την επιτυχία του περιφερειακού αναπτυξιακού σχεδιασμού.
- Η κοινωνική οικονομία κ ο εθελοντισμός είναι ένα σημαντικό κομμάτι της έρευνας και οι ερωτώμενοι φαίνονται θετικοί σε αυτό αφού θεωρούν πως η περιφέρεια θα μπορούσε να μετέχει ως εταίρος σε μια επιχείρηση κοινωνικής οικονομίας με κύριο μέλημά της, την ενίσχυση αυτής.

- Μια κοινωνική επιχείρηση με συμμετοχή της περιφέρειας θα μπορούσε να δραστηριοποιηθεί σε τομείς όπως την παραγωγή τοπικών προϊόντων, την παροχή κοινωνικών και προνοιακών υπηρεσιών (ηλικιωμένοι, παιδιά, ανάπηροι), της βιοκαλλιέργειας, αγροτική παραγωγή, την καθαριότητα κ.α.
- Όλοι σχεδόν οι αιρετοί θεωρούν πως η περιφέρεια τους θα μπορούσε να προμηθεύεται υπηρεσίες από επιχειρήσεις κοινωνικής οικονομίας. Θα προμηθεύονταν υπηρεσίες κυρίως στους τομείς ανακύκλωσης, υπηρεσίες κοινωνικής πρόνοιας, καθαριότητα, συντήρηση πρασίνου, και έπειτα στην συντήρηση εγκαταστάσεων και το catering.
- Ως πολύ χρήσιμη κρίνεται η αξιοποίηση εθελοντικών υπηρεσιών από τις περιφέρειες με ποσοστό 79 %. Χρησιμότερες θα ήταν οι υπηρεσίες αυτές στην κοινωνική πρόνοια, στην καθαριότητα και την ανακύκλωση.
- Φτάνοντας στο κομμάτι εκείνο της έρευνας που αφορά την οικονομική πολιτική και τους πόρους, ρωτήσαμε, πώς κρίνουν το καθεστώς χρηματοδότησης των περιφερειών από την κεντρική διοίκηση και την ουσιαστική έλλειψη της δυνατότητας άντλησης τοπικών εσόδων. Παραπάνω απ' τους μισούς, συγκεκριμένα το 57 % μας απάντησε πως είναι υπέρ ενός μικτού συστήματος, το καθεστώς λοιπόν αυτό για αυτούς είναι εν μέρει σωστό. Το 20 % συμφωνεί με αυτό το καθεστώς, 20 % είναι εκείνοι που διαφωνούν κ υπάρχει κ ένα 3% που δεν γνωρίζει.
- Ο ΦΠΑ από τις συναλλαγές της τοπικής κοινωνίας θεωρείται η πιο σημαντική (ή κατάλληλη) πηγή εσόδων για την χρηματοδότηση των τοπικών υπηρεσιών και έργων. Ακολουθούν οι τοπικοί φόροι ακίνητης περιουσίας, οι τοπικοί φόροι επί των επιχειρήσεων, οι λοιποί τοπικοί έμμεσοι φόροι, εκτός του ΦΠΑ, τα τέλη χρήσης από τους χρήστες των τοπικών υπηρεσιών και τέλος οι τοπικοί φόροι εισοδήματος φυσικών προσώπων.
- Στην συνεργασία της περιφέρειας με τον ιδιωτικό τομέα για την κατασκευή των έργων και την παροχή υπηρεσιών που εμπíπτουν στις αρμοδιότητές της, το 90% των αιρετών είναι υπέρ υπό προϋποθέσεις.
- Λιγότερο σύμφωνοι φαίνονται να είναι στη συνεργασία μέσω συμβάσεων παραχώρησης για την παροχή ορισμένων δημόσιων υπηρεσιών από ιδιώτες, αφού προτιμούν την συνεργασία μέσω ΣΔΙΤ για την κατασκευή και λειτουργία μεγάλων έργων υποδομής.

- Στις υπηρεσίες που θα μπορούσαν να παραχωρηθούν από ιδιώτες, μεγάλα ποσοστά λαμβάνουν η επεξεργασία απορριμμάτων (28%), η συλλογή απορριμμάτων (26%), οι πολιτιστικές υπηρεσίες (17%) και οι υπηρεσίες κατάρτισης (16%) και τέλος υπηρεσίες υγείας (5%) και κοινωνικής πρόνοιας κ αλληλεγγύης (5%).

## ΚΕΦΑΛΑΙΟ VII

### ΣΥΜΠΕΡΑΣΜΑΤΑ –ΠΡΟΤΑΣΕΙΣ

#### 7.1. Γενικά συμπεράσματα

Ως μια αναγκαία και επίκαιρη μεταρρύθμιση χαρακτηρίζεται το «Πρόγραμμα Καλλικράτης», που τέθηκε σε ισχύ την 1<sup>η</sup> Ιανουαρίου 2011. Η έρευνά μας διεξήχθη λίγους μήνες αργότερα και αφορά την άποψη των αιρετών της Περιφέρειας Ιονίων Νήσων για την μεταρρύθμιση αυτή. Ο θεσμός της αιρετής Περιφέρειας φαίνεται να έχει αδυναμίες που ευθύνονται κυρίως στην ανεπάρκεια πόρων και την εξάρτηση από την κεντρική διοίκηση (διοικητική, πολιτική, οικονομική). Απ'την έρευνα συμπεραίνουμε πως για να εδραιωθεί ένας αποτελεσματικός διοικητικός μηχανισμός στην περιφέρεια χρειάζεται οπωσδήποτε εξειδικευμένο και επαρκές προσωπικό.

Τα προβλήματα που πρέπει να αντιμετωπιστούν είναι πολλά και διάφορα, με σπουδαιότερο εκείνο της διαχείρισης απορριμμάτων, το οποίο μοιάζει σισύφειο. Όσο αφορά την οικονομική ανάπτυξη της περιφέρειας έμφαση θα δοθεί στον ιδιωτικό τομέα.

Στο νέο μοντέλο για την τοπική αυτοδιοίκηση οι νέοι οργανισμοί ΟΤΑ α' (Δήμοι) και β' (Περιφέρειες) βαθμού πλέον δεν θα έχουν σχέσεις ελέγχου και ιεραρχίας, αλλά συνεργασίας, δηλαδή οι νέοι δήμοι δεν θα έχουν ιεραρχική προς τα πάνω σχέση με τις περιφέρειες, όπως συνέβαινε τόσο με τις Νομαρχιακές Αυτοδιοικήσεις, όσο και την Περιφερειακή Διοίκηση, αλλά οριζόντιες. Έτσι σημαντικό ρόλο για την επιτυχία του περιφερειακού αναπτυξιακού σχεδιασμού θα παίξει η συνεργασία της περιφέρειας με τους δήμους.

Τον τρίτο τομέα της οικονομίας ανάμεσα στον ιδιωτικό και τον δημόσιο τομέα αποτελεί η κοινωνική οικονομία. Σε μια τέτοια κοινωνική επιχείρηση θα μπορούσε να μετέχει ο εταίρος και να προμηθεύεται υπηρεσίες (σε τομείς όπως παραγωγή τοπικών προϊόντων, παροχή κοινωνικών και προνοιακών υπηρεσιών, ανακύκλωση, καθαριότητα κ.α ) και η Π.Ι.Ν.

Σπουδαίας σημασίας για την αποτελεσματική άσκηση των νέων αυτοδιοικητικών αρμοδιοτήτων που προβλέπονται στο πρόγραμμα Καλλικράτης είναι η διασφάλιση των αναγκαίων οικονομικών πόρων. Μια σημαντική τοπική πηγή εσόδων είναι ο ΦΠΑ από τις συναλλαγές της τοπικής οικονομίας.

Σύμφωνα με τον ορισμό του άρθρου 1 παράγραφος 2 του Ν. 3389/2005, Συμβάσεις Σύμπραξης (ΣΔΙΤ) είναι οι έγγραφες συμβάσεις συνεργασίας από επαχθή αιτία που συνάπτουν οι Δημόσιοι Φορείς σε τομείς της αρμοδιότητάς τους με νομικά πρόσωπα του ιδιωτικού τομέα («Ιδιωτικοί Φορείς») για την εκτέλεση έργων ή και την παροχή υπηρεσιών. Τα αποτελέσματα της έρευνας έδειξαν τους αιρετούς να είναι υπέρ αυτών των συμβάσεων και οι υπηρεσίες που θα μπορούσαν να παραχωρηθούν σε ιδιώτες είναι η συλλογή και επεξεργασία απορριμμάτων, πολιτιστικές υπηρεσίες, υπηρεσίες κατάρτισης κ.α.

Μέσα από την έρευνα καταλήξαμε στο συμπέρασμα πως οι αιρετοί της Π.Ι.Ν έχουν την βούληση, με σωστές κινήσεις και με την προϋπόθεση ότι θα υπάρχει η κατάλληλη στελέχωση αλλά και οι απαραίτητοι πόροι να εδραιωθεί διοικητικά η Νέα Μεταρρύθμιση, έτσι ώστε να αρχίσουν να πραγματοποιούνται οι στόχοι που τέθηκαν με τον Καλλικράτη και να γίνεται αυτό ορατό στο κοινωνικό σύνολο, στην καθημερινότητα των πολιτών. Σημαντικό είναι το γεγονός πως οι πολίτες θα συμμετέχουν στην διαμόρφωση κάποιων πολιτικών.

## 7.2. Προτάσεις για μελλοντική έρευνα

Αξίζει να σημειωθεί πως αυτή η έρευνα ήταν μια πρώτη προσέγγιση του θέματος «Πρόγραμμα Καλλικράτης στην Περιφέρεια Ιονίων Νήσων». Η έρευνα εκπονήθηκε λίγους μήνες αφότου εφαρμόστηκε το Πρόγραμμα αυτό. Είδαμε μέσα από ερωτηματολόγια τις απόψεις των αιρετών της Περιφέρειας σε ότι αφορά το θεσμικό πλαίσιο, την εφαρμογή της διοικητικής μεταρρύθμισης και την οικονομική πολιτική και τους πόρους.

Μεγάλο ενδιαφέρον στο μέλλον θα είχε η έρευνα που θα αφορούσε το Πρόγραμμα Καλλικράτης και κατά πόσο έχουν επιτευχθεί οι στόχοι που αρχικά είχαν τεθεί. Πρέπει να δοθεί απάντηση σε ερωτήματα όπως:

- ❖ Ήταν τελικά το πρόγραμμα αποτελεσματικό στην Περιφέρειά μας;
- ❖ Προωθήθηκε η τοπική ανάπτυξη;
- ❖ Υπήρξε τελικά ουσιαστική αλλαγή ή τα προβλήματα συνεχίζουν να υπάρχουν;

Επίσης, ιδιαίτερο ενδιαφέρον θα παρουσίαζε η έρευνα που θα αφορούσε την άποψη πολιτών της Περιφέρειας και την αλλαγή που έφερε η Νέα Μεταρρύθμιση στην καθημερινότητα τους. Σε μια τέτοια έρευνα, θα μπορούσαν να χρησιμοποιηθούν ερωτηματολόγια ως μέθοδος συλλογής στοιχείων. Συμμετείχαν οι πολίτες ενεργά στην διαμόρφωση πολιτικών ή έμειναν απλά «θεατές»; Υπήρξε βελτίωση στην εξυπηρέτησή τους;



## ΒΙΒΛΙΟΓΡΑΦΙΑ

1. Μπεσίλα-Βήκα, Ευριδίκη, 2003, Τοπική Αυτοδιοίκηση Τόμος 1, Αθήνα-Θεσσαλονίκη: Σάκουλα Α.Ε.
2. Σπυλιωτόπουλος, Επ. – Μακροδημήτρης, Αντ, 2001, Η δημόσια διοίκηση στην Ελλάδα, Αθήνα-Κομοτηνή: Αντ. Ν. Σάκουλα.
3. Τσουντας, Κωνσταντίνος, 2004, Οι λειτουργίες του κράτους στα σύγχρονα πολιτεύματα, Αθήνα: Εμμανουηλίδης.
4. Χλέπας, Ν-Κ, 1999, Η τοπική διοίκηση στην Ελλάδα- Ο διαλεκτικός ανταγωνισμός της αποκέντρωσης με την αυτοδιοίκηση, Αθήνα-Κομοτηνή: Αντ.Ν.Σάκουλα.
5. Παπακωνσταντινίδης, Α. Λεωνίδας, 2005, Στρατηγική Οικονομικής & Περιφερειακής Ανάπτυξης.
6. Παναγιώτη Ε. Πουλή 2003 : Εισαγωγή στο Δημόσιο Δίκαιο (Εκδόσεις Αντ. Ν. Σακκούλα) Αθήνα- Κομοτηνή.
7. Φ.Ε.Κ, τεύχος πρώτο, αρ. φύλλου 87/2010.
8. Φ.Ε.Κ, τεύχος πρώτο, αρ. φύλλου 232/2005.
9. Τριανταφυλοπούλου, Αθανασία, Υλικό παρουσίασης μαθήματος διοικητικές πρακτικές Ο.Τ.Α, ΤΕΙ Καλαμάτας, εξάμηνο Ζ'.
10. Παπακωνσταντινίδης, Α. Λεωνίδας, Υλικό παρουσίασης μαθήματος Τοπική Ανάπτυξη, ΤΕΙ Καλαμάτας, εξάμηνο Β' εαρινό 2006-2007.
11. Εκπαιδευτικό Υλικό ΕΚΔΔΑ , επιμορφωτική ημερίδα 2010.

## **ΗΛΕΚΤΡΟΝΙΚΕΣ ΠΗΓΕΣ**

1. **<http://www.ellinikanea.gr>**
2. **<http://www.madata.gr/>**
3. **[www.wikipedia.gr](http://www.wikipedia.gr)**
4. **[www.google.gr](http://www.google.gr)**
5. **<http://www.pin.gov.gr/>**
6. **<http://www.ypes.gr/el/>**
7. **<http://www.kerkyrainfo.gr/>**
8. **<http://www.sdit.mnec.gr/el/infopoint/law/>**
9. **<http://ionion.pde.sch.gr/>**
10. **<http://www.eetaa.gr/>**
11. **<http://www.technowatch.aueb.gr/news/may99/esye.htm>**

# **ΠΑΡΑΡΤΗΜΑ**

## Παράρτημα Α΄: Ερωτηματολόγιο έρευνας.

### Ερωτηματολόγιο για τους αιρετούς της Περιφερειακής Αυτοδιοίκησης

**Οι απαντήσεις στον ερωτηματολόγιο είναι ΑΚΡΩΣ ΕΜΠΙΣΤΕΥΤΙΚΕΣ. Οι απαντήσεις σας θα χρησιμοποιηθούν αποκλειστικά και μόνο για σκοπούς στατιστικής και κανένας δε θα λάβει γνώση των ατομικών σας στοιχείων, ούτε Δημόσια Αρχή ούτε ιδιώτης.**

#### Βασικές διευκρινίσεις:

- Υπάρχουν τρεις τύποι ερωτήσεων: (α) πολλαπλών απαντήσεων χωρίς ιεράρχηση, (β) πολλαπλών απαντήσεων με ιεράρχηση, (γ) μοναδικής απάντησης. Οι δύο πρώτοι τύποι ερωτήσεων προσδιορίζονται, όπου απαντώνται, με 'δυνατότητα πολλαπλών απαντήσεων, χωρίς ιεράρχηση' ή 'ιεραρχήστε', αντίστοιχα. Όλες οι άλλες ερωτήσεις για τις οποίες δεν προσδιορίζεται ο τρόπος απάντησης, ανήκουν στην τρίτη κατηγορία.
- Οι παραπάνω κανόνες δεν ισχύουν με συνέπεια για τις ερωτήσεις 1-11 ('Τμήμα Α. Ταυτότητα ερωτώμενου').
- Όπου ζητείται **ιεράρχηση** των απαντήσεων, χρησιμοποιούμε την κλίμακα: **'1: το πιο σημαντικό, 2: το δεύτερο πιο σημαντικό, κλπ'**.
- Σημειώστε τις απαντήσεις σας με Χ.

ΑΜ ΕΡΕΥΝΗΤΗ: \_\_\_\_\_

ΑΥΞΩΝ ΑΡΙΘΜΟΣ ΕΡΩΤΗΜΑΤΟΛΟΓΙΟΥ: \_\_\_\_\_

### Τμήμα Α. Ταυτότητα ερωτώμενου

#### 1. Στοιχεία εκλογής (α)

1.01	Περιφέρεια		
1.02	Περιφερειακή ενότητα		
1.03	Όνοματεπώνυμο		
1.04	Τηλέφωνο		
1.05	Δ/ση ηλεκτρ. ταχυδρομείου (email)		
	Συνδυασμός	1.06 Επώνυμο επικεφαλής	
		1.07 Επιτυχών [1]	
		1.08 Επιλαχών [2]	
1.09	Εκλογική ταυτότητα	Επικεφαλής συνδυασμού	(1)
		Αντιπεριφερειάρχης (σε Περιφ. ενότητα)	(2)
		Περιφερ. Σύμβουλος	(3)
1.10	Αναληφθείσα θέση ευθύνης	Αντιπεριφερειάρχης (θεματικός)	(1)
		Άλλη (προσδιορίστε)	(2)
		1.11 Καμία	(3)

#### 2. Φύλο ερωτώμενου (α)

Άρρεν	(1)
Θήλυ	(2)

#### 3. Ηλικιακή ομάδα (α)

18-24	(1)
-------	-----

25-34		(2)
35-44		(3)
45-54		(4)
55-64		(5)
65+		(6)

4. Επίπεδο εκπαίδευσης (α)

Δημοτικό		(1)
Γυμνάσιο		(2)
Λύκειο		(3)
Μεταλυκειακή Εκπαίδευση (ΙΕΚ)		(4)
ΑΕΙ/ΤΕΙ		(5)
Μεταπτυχιακό/Διδακτορικό		(6)

5. Απασχόληση (πριν την πρόσφατη εκλογή σας ή πριν την πρώτη εκλογή σας αν είχατε επανεκλεγεί σε θέση αιρετού) (α)

Δημόσιος Υπάλληλος		(1)
Ιδιωτικός Υπάλληλος		(2)
Επιχειρηματίας		(3)
Ελεύθερος Επαγγελματίας		(4)
Εργάτης		(5)
Αγρότης		(6)
Συνταξιούχος		(7)
Δεν εργάζεται		(8)

6. Υπάρχει προηγούμενη συμμετοχή σας σε αιρετά όργανα αυτοδιοίκησης; (α)

Ναι		(1)
Όχι		(2)

Αν η απάντησή σας είναι **Ναι** πηγαίνετε στην επόμενη ερώτηση, διαφορετικά πηγαίνετε στην μεθεπόμενη

7. Προηγούμενη συμμετοχή σας σε αιρετά όργανα αυτοδιοίκησης, ως: (α)

	7.1	Κωδικοί 7.1	7.2 Έτη Συμμετοχής
Νομάρχης		(1)	
Δήμαρχος		(2)	
Πρόεδρος Κοινότητας		(3)	
Νομαρχιακός Σύμβουλος		(4)	
Δημοτικός Σύμβουλος		(5)	
Κοινοτικός Σύμβουλος		(6)	
Τοπικός Σύμβουλος		(7)	
Πάρεδρος		(8)	
Άλλο (προσδιορίστε):		(9)	

8. Υπάρχει προηγούμενη συμμετοχή σας στο Κοινοβούλιο ή σε θέσεις ευθύνης στο δημόσιο τομέα (κράτος ή ΔΕΚΟ ή νομικά πρόσωπα της αυτοδιοίκησης); (α)

Ναι		(1)
Όχι		(2)

Αν η απάντησή σας είναι **Ναι** πηγαίνετε στην επόμενη ερώτηση, διαφορετικά πηγαίνετε στην μεθεπόμενη

9. Προηγούμενη συμμετοχή σας στο Κοινοβούλιο ή σε θέσεις ευθύνης στο δημόσιο τομέα, ως: (α)

	Έτη	
Βουλευτής		(1)
Στο ΔΣ οργανισμού		(2)
Επικεφαλής δημόσιας υπηρεσίας		(3)
Άλλο (προσδιορίστε):		(4)

10. Υπάρχει προηγούμενη συμμετοχή σας σε τοπικά συλλογικά σχήματα; (β)

Ναι		(1)
Όχι		(2)

Αν η απάντησή σας είναι **Ναι** πηγαίνετε στην επόμενη ερώτηση, διαφορετικά πηγαίνετε στην μεθεπόμενη

11. Προηγούμενη συμμετοχή σας σε τοπικά συλλογικά σχήματα, ως: (β)

	μέλος του ΔΣ (1)	απλό μέλος (2)	Έτη
11.1 Πολιτιστικός/περιβαλλοντικός σύλλογος			11.1.1
11.2 Συνεταιρισμός			11.2.1
11.3 Επιμελητήριο			11.3.1
11.4 Επαγγελματικός σύλλογος (προσδιορίστε)			11.4.1
11.5 Αθλητικός σύλλογος			11.5.1
11.6 Άλλο (προσδιορίστε)			11.6.1

12. Ποια ήταν τα κίνητρα συμμετοχής σας στις περιφερειακές εκλογές; (ιεραρχήστε) (α)

12.1	Για να εκπροσωπήσω τους συμπολίτες μου και να λύσω τα προβλήματά τους	
12.2	Για να συμβάλω στην επίλυση περιφερειακών προβλημάτων και αξιοποίηση περιφερειακών δυνατοτήτων	
12.3	Για να συμβάλω από το περιφερειακό επίπεδο στην αντιμετώπιση των προβλημάτων της χώρας	
12.4	Λόγοι προσωπικής ανέλιξης	
12.5	Άλλο 12.5.1 Προσδιορίστε:	

## Τμήμα Β. Θεσμικό Πλαίσιο Αιρετής Περιφέρειας

13. Πώς αξιολογείτε το νέο θεσμό της αιρετής περιφέρειας; (α)

Είναι στη σωστή κατεύθυνση		(1)
Είναι στη σωστή κατεύθυνση αλλά έχει αδυναμίες		(2)
Είναι σε λάθος κατεύθυνση		(3)
Δξ/δα		(4)

14. Ποια είναι κατά τη γνώμη σας τα σημαντικά προβλήματα του θεσμικού πλαισίου για την αιρετή περιφέρεια; (δυνατότητα πολλαπλών απαντήσεων, χωρίς ιεράρχηση) (α)

14.01 Ασαφές πλαίσιο αρμοδιοτήτων	
14.02 Επικάλυψη στην κατανομή αρμοδιοτήτων μεταξύ περιφέρειας, δήμων και αποκεντρωμένης διοίκησης	
14.03 Ανεπαρκείς πόροι σε σχέση με τις αρμοδιότητες	
14.04 Έλλειψη οικονομικής αυτοτέλειας	
14.05 Εξάρτηση από τη κεντρική διοίκηση (διοικητική, πολιτική, οικονομική)	
14.06 Άλλο (προσδιορίστε):	
14.07 Δξ/δα	

15. Θεωρείτε ότι η αιρετή περιφέρεια όπως θεσμοθετήθηκε: (α)

		Ναι (1)	Όχι (2)	Δξ/δα (3)
15.01	Θα ενισχύσει την τοπική δημοκρατία			
15.02	Θα συμβάλλει στην ευαισθητοποίηση και ενεργοποίηση των πολιτών (ενίσχυση των συμμετοχικών διαδικασιών)			
15.03	Θα συμβάλλει στην εξοικονόμηση πόρων (με οικονομίες κλίμακας στη χρήση των οικονομικών και ανθρώπινων πόρων και με τον περιορισμό των λειτουργικών δαπανών)			
15.04	Θα βελτιώσει τη διαφάνεια στον τρόπο λήψης και υλοποίησης των διοικητικών αποφάσεων (ειδικά όσων σχετίζονται και εξυπηρετούν οικονομικά συμφέροντα)			
15.05	Θα οδηγήσει στην επικράτηση τοπικών ομάδων συμφερόντων (τοπικές ελίτ) και στην εγκαθίδρυση πελατειακών σχέσεων & ευνοιοκρατίας			
15.06	Θα προωθήσει πιο αποτελεσματικά την τοπική ανάπτυξη			
15.07	Θα βελτιώσει την εξυπηρέτηση του πολίτη και θα αναβαθμίσει τις συνθήκες της ζωής του (καλύτερη γνώση και εξυπηρέτηση των τοπικών αναγκών)			
15.08	Θα συμβάλλει στην ενίσχυση της επιχειρηματικότητας (με στόχο την ενίσχυση των ιδιωτικών επενδύσεων και της τοπικής ανάπτυξης)			
15.09	Θα συμβάλλει στην επιδείνωση των περιφερειακών ανισοτήτων (λόγω έλλειψης κεντρικού σχεδιασμού και των διαφορών στις περιφερειακές δυνατότητες)			
15.10	Θα συμβάλλει στην επίλυση των προβλημάτων κακοδιοίκησης (με το θεσμό του συμπαραστάτη του δημότη και της επιχείρησης που δέχεται καταγγελίες άμεσα θιγόμενων πολιτών και επιχειρήσεων)			
15.11	Θα συμβάλλει στην επίλυση προβλημάτων που σχετίζονται με τους μετανάστες που κατοικούν μόνιμα στην περιφέρεια (με στόχο την ενίσχυση της κοινωνικής συνοχής)			

15.12	Θα συμβάλλει στην αξιοποίηση του ανθρώπινου δυναμικού που θα απασχολείται στο νέο θεσμό			
-------	---	--	--	--

16. Θεωρείτε σωστή τη διάταξη του νόμου για τον εξαρχής ορισμό των αντιπεριφερειάρχων στις περιφερειακές ενότητες, αντί της εκλογής τους; (α)

Ναι		(1)
Όχι		(2)
Δε/δα		(3)

17. Πώς αξιολογείτε το νέο σύστημα εποπτείας των αποφάσεων των οργάνων των περιφερειών; (β)

Είναι σωστό		(1)
Δεν είναι σωστό		(2)
Δε/δα		(3)

18. Θεωρείτε ότι οι πολίτες πρέπει να έχουν λόγο κατά τη διάρκεια της θητείας της αιρετής διοίκησης στη διαμόρφωση των πολιτικών και του περιφερειακού σχεδιασμού, ή ότι αυτοί εκφράζονται επαρκώς από τους εκλεγμένους αντιπροσώπους τους; (α)

Δεν απαιτείται να εκφράζονται άμεσα		(1)
Πρέπει να εκφράζονται και άμεσα		(2)
Πρέπει να ερωτώνται σε ορισμένες περιπτώσεις		(3)
Δε/δα		(4)

Αν απαντήσατε (2) ή (3) πηγαίνετε στην επόμενη ερώτηση, διαφορετικά πηγαίνετε στην μεθεπόμενη

19. Πώς νομίζετε ότι θα πρέπει να εκφράζεται η γνώμη και να γίνεται η συμμετοχή των πολιτών στη διαμόρφωση κάποιων πολιτικών; (δυνατότητα πολλαπλών απαντήσεων, χωρίς ιεράρχηση) (α)

19.1	Με ηλεκτρονική διαβούλευση μέσω διαδικτύου	
19.2	Με την άμεση επαφή μεταξύ περιφερ. συμβούλων και πολιτών	
19.3	Με ηλεκτρονικά δημοψηφίσματα	
19.4	Με δημοψηφίσματα	
19.5	Με συμμετοχή των πολιτών, με δικαίωμα λόγου, στις συνεδριάσεις του περιφερειακού συμβουλίου	
19.6	Δε/δα	

20. Ποια από τα παρακάτω θεωρείτε ότι πρέπει να περιλαμβάνει ένα αποτελεσματικό αποκεντρωμένο σύστημα διοίκησης; (α)

	(α) Ναι	(β) Όχι	(γ) Δε/δα	
20.01 Περιορισμένος ρόλος του κεντρικού κράτους [το κράτος να παρέχει μόνο τα δημόσια αγαθά εθνικής εμβέλειας (όπως άμυνα, δικαιοσύνη, θεσμικό/ρυθμιστικό πλαίσιο) και να ασκεί μόνο αρμοδιότητες συντονισμού και κατεύθυνσης στις βασικές κοινωνικές υπηρεσίες (εκπαίδευση, υγεία, κοινωνική αλληλεγγύη, κλπ)]				(1)
20.02 Τροποποίηση του φορολογικού συστήματος με δυνατότητα αυτόνομης επιβολής και είσπραξης φόρων από τα τρία επίπεδα διοίκησης (κεντρικό κράτος, περιφέρειες, δήμοι)				(2)



20.03 Σημαντική οικονομική αυτονομία των βαθμίδων αυτοδιοίκησης, με δικά τους έσοδα και μικρότερη εξάρτηση από τις κρατικές επιχορηγήσεις				(3)
20.04 Άλλο (προσδιορίστε):				(4)
20.05 Δξ/δα				(5)

## Τμήμα Γ. Εφαρμογή Διοικητικής Μεταρρύθμισης

### Γ.1 Εφαρμογή της διοικητικής μεταρρύθμισης στην περιφέρειά σας

21. Θεωρείτε ότι το περιφερειακό συμβούλιο στην περιφέρειά σας είναι έτοιμο να ανταποκριθεί στις απαιτήσεις του νέου συστήματος διοίκησης, ή χρειάζεται περίοδο προσαρμογής; (α)

Είναι έτοιμο		(1)
Χρειάζεται περίοδο προσαρμογής		(2)
Δξ/δα		(3)

Αν απαντήσατε (2) πηγαίνετε στην επόμενη ερώτηση, διαφορετικά πηγαίνετε στην μεθεπόμενη

22. Πόσο εκτιμάτε ότι θα διαρκέσει η αρχική περίοδος προσαρμογής μέχρις ότου ομαλοποιηθεί η λειτουργία της αιρετής περιφέρειας; (α)

Έξη μήνες		(1)
Ένα έτος		(2)
Ενάμιση έτος		(3)
Δύο έτη		(4)
Περισσότερο από δύο έτη (προσδιορίστε):		(5)
Δξ/δα		(6)

23. Τι απαιτείται κατά τη γνώμη σας για να εδραιωθεί ένας αποτελεσματικός διοικητικός μηχανισμός στην περιφέρειά σας; (δυνατότητα πολλαπλών απαντήσεων, χωρίς ιεράρχηση) (α)

23.1	Εξειδικευμένο και επαρκές προσωπικό	
23.2	Κατάρτιση του προσωπικού	
23.3	Ικανότητες, γνώση και εμπειρία των αιρετών σε θέματα διοίκησης και προγραμματισμού	
23.4	Πολιτική βούληση των αιρετών	
23.5	Έγκαιρη νομοθετική ρύθμιση από το κράτος (όπου απαιτείται) και κωδικοποίηση της νομοθεσίας	
23.6	Άλλο (προσδιορίστε):	
23.7	Δξ/δα	

24. Θεωρείτε ότι το αιρετό συμβούλιο της περιφέρειάς σας διαθέτει τις ικανότητες και την πολιτική βούληση για να ανταποκριθεί με επιτυχία στην πρόκληση εφαρμογής του νέου θεσμού και επίτευξης των στόχων του; (α)

Ναι		(1)
Όχι		(2)

25. Ποια θεωρείτε ως τα **κρίσιμα ζητήματα** της περιφέρειάς σας τα οποία θα πρέπει να αντιμετωπισθούν **κατά προτεραιότητα**; (ιεραρχήστε) (α)

25.01	Διαχείριση απορριμμάτων	
25.02	Διαχείριση υδάτινων πόρων	
25.03	Βασικές τεχνικές υποδομές (δρόμοι, δίκτυα ύδρευσης-αποχέτευσης, βιολογικοί καθαρισμοί, εγχειοβελτιωτικά έργα κλπ.)	
25.04	Βασικές κοινωνικές υποδομές (στους τομείς υγείας, κοινωνικής αλληλεγγύης, παιδείας, πολιτισμού, αθλητισμού)	
25.05	Χαμηλή επιχειρηματικότητα	
25.06	Ανεργία	
25.07	Υποτονικότητα παραγωγικών επενδύσεων	
25.08	Άλλο (προσδιορίστε):	
25.09	ΔΕ/δα	

26. Ποια περιβαλλοντικά προβλήματα της περιφέρειάς σας θεωρείτε ότι θα πρέπει να αντιμετωπισθούν **κατά προτεραιότητα**; (ιεραρχήστε) (α)

26.01	Διαχείριση απορριμμάτων	
26.02	Διαχείριση υδάτινων πόρων	
26.03	Ανάπτυξη ανανεώσιμων πηγών ενέργειας	
26.04	Λειψυδρία	
26.05	Απώλεια βιοποικιλότητας	
26.06	Ερημοποίηση	
26.07	Προστασία δασών	
26.08	Άλλο (προσδιορίστε)	
26.09	ΔΕ/δα	

27. Ποιες προτεραιότητες θα πρέπει να θέσει το Περιφερειακό Συμβούλιο στα θέματα διαχείρισης των απορριμμάτων; (ιεραρχήστε) (α)

27.01	Διαλογή στην πηγή και προώθηση προγραμμάτων ανακύκλωσης	
27.02	Κλείσιμο και αποκατάσταση Χώρων Ανεξέλεγκτης Διάθεσης Απορριμμάτων (ΧΑΔΑ)	
27.03	Εξεύρεση χώρων για τη δημιουργία μονάδων επεξεργασίας και τελικής διάθεσης υπολειμμάτων	
27.04	Κατασκευή ΧΥΤΥ (Χώροι Υγειονομικής Ταφής Υπολειμμάτων, για ό,τι μένει μετά την επεξεργασία)	
27.05	Δημιουργία σταθμών μεταφόρτωσης απορριμμάτων	
27.06	Κατασκευή μονάδας καύσης απορριμμάτων	
27.07	Κατασκευή μονάδας λιπασματοποίησης	
27.08	Άλλο (προσδιορίστε):	
27.09	ΔΕ/δα	

28. Ποιες προτεραιότητες θα πρέπει να θέσει το Περιφερειακό Συμβούλιο στα θέματα διαχείρισης των υδάτινων πόρων; (ιεραρχήστε) (γ)

28.01	Μείωση των αντλήσεων του υπόγειου νερού	
28.02	Εξοικονόμηση νερού άρδευσης	
28.03	Καταμέτρηση όλων των χρήσεων του νερού	
28.04	Έργα αξιοποίησης των υδατικών πόρων με φράγματα	
28.05	Έργα αξιοποίησης των υδατικών πόρων με γεωτρήσεις	
28.06	Καταγραφή χρήσεων και ζήτησης νερού	
28.07	Μείωση της ρύπανσης των νερών	
28.08	Άλλο (προσδιορίστε):	
28.09	Δξ/δα	

29. Που νομίζετε ότι πρέπει να δοθεί η έμφαση για την οικονομική ανάπτυξη της περιφέρειάς σας; (α)

Στην ανάπτυξη του ιδιωτικού τομέα (μέσω της δημιουργίας του κατάλληλου επιχειρηματικού περιβάλλοντος για την προσέλκυση επενδύσεων και τη δημιουργία θέσεων απασχόλησης)		(1)
Στην ανάπτυξη του δημόσιου τομέα (μέσω των επενδύσεων σε τεχνικές και κοινωνικές υποδομές και την παροχή κοινωνικών και άλλων υπηρεσιών προς τους πολίτες - από την περιφέρεια και τους δήμους)		(2)
Δξ/δα		(3)

30. Ποια μέτρα θεωρείτε σημαντικά για τη βελτίωση του επιχειρηματικού περιβάλλοντος, την τόνωση του ιδιωτικού τομέα και της επιχειρηματικότητας στην περιφέρειά σας; (ιεραρχήστε) (β)

30.01	Τη μείωση της γραφειοκρατίας και την απλοποίηση των διοικητικών διαδικασιών για την προσέλκυση και υλοποίηση ιδιωτικών επενδύσεων (π.χ. με τη δημιουργία <b>one-stop-shop στα επιμελητήρια</b> )	
30.02	Τη μείωση του παραεμπορίου και της παραοικονομίας (με την πιστή τήρηση της προβλεπόμενης εμπορικής νομοθεσίας)	
30.03	Τη δημιουργία επιχειρηματικών πάρκων	
30.04	Τη βελτίωση της εμπορικής πολεοδομίας στα αστικά κέντρα (σαφείς και λειτουργικοί κανόνες χωροταξίας και πολεοδόμησης για τις εμπορικές δραστηριότητες)	
30.05	Άλλο (προσδιορίστε):	
30.06	Δξ/δα	

31. Ποια μέτρα θεωρείτε σημαντικά για την βελτίωση της επισκεψιμότητας στην περιφέρειά σας; (ιεραρχήστε) (γ)

31.01	Την ολοκλήρωση / βελτίωση των οδικών δικτύων	
31.02	Την ανάδειξη των πολιτιστικών πόρων	
31.03	Την προώθηση ήπιων μορφών τουρισμού	
31.04	Τη βελτίωση του κυκλοφοριακού προβλήματος στα αστικά κέντρα	
31.05	Τη βελτίωση της σήμανσης & πληροφόρησης για τους επισκέπτες	
31.06	Τη βελτίωση της καθαριότητας και της εικόνας των αστικών κέντρων	
31.07	Το επίπεδο των ηλεκτρονικών επικοινωνιών και της ηλεκτρονικής πληροφόρησης συνολικά σε τοπικό επίπεδο (όπως info kiosks κλπ)	
31.08	Άλλο (προσδιορίστε):	
31.09	ΔΞ/δα	

32. Πώς αξιολογείτε την απορρόφηση των κοινοτικών πόρων στην περιφέρειά σας μέχρι σήμερα για τη χρηματοδότηση δημοσίων και ιδιωτικών επενδύσεων; (ως προς το ύψος των κονδυλίων και ως προς την τοποθέτησή τους και τα πολλαπλασιαστικά τους οφέλη) (γ)

Πολύ σημαντική		(1)
Αρκετά σημαντική		(2)
Σχετικά σημαντική		(3)
Ασήμαντη		(4)
ΔΞ/δα		(5)

33. Πόσο σημαντική είναι κατά τη γνώμη σας η συνεργασία της περιφέρειας με τους δήμους και τους κοινωνικούς/επαγγελματικούς/επιστημονικούς φορείς για την επιτυχία του περιφερειακού αναπτυξιακού σχεδιασμού; (γ)

Πολύ σημαντική		(1)
Αρκετά σημαντική		(2)
Σχετικά σημαντική		(3)
ΔΞ/δα		(4)

## Γ.2 Κοινωνική οικονομία και εθελοντισμός, ως νέοι τομείς προς αξιοποίηση

34. [Η Κοινωνική Οικονομία, για την οποία ετοιμάζεται θεσμικό πλαίσιο που θα αρχίσει να εφαρμόζεται από το 2011, αποτελεί τον τρίτο τομέα της οικονομίας ανάμεσα στον ιδιωτικό τομέα και τον δημόσιο τομέα. Απευθύνεται σε ευπαθείς ομάδες (μακροχρόνια άνεργους, ΑμεΑ, νέους άνεργους, άνεργες γυναίκες κλπ) και τους επιτρέπει να δραστηριοποιηθούν επιχειρηματικά σε κοινωφελείς δραστηριότητες και σε ένα προστατευόμενο περιβάλλον με φοροαπαλλαγές, εισφοροαπαλλαγές και δυνατότητα απευθείας ανάθεσης υπηρεσιών από δημόσιους φορείς. Με βάση τα παραπάνω:]

Θεωρείτε ότι η περιφέρειά σας θα μπορούσε να μετέχει ως εταίρος σε μια επιχείρηση κοινωνικής οικονομίας προκειμένου να την ενισχύσει; (β)

Ναι		(1)
Όχι		(2)
ΔΞ/δα		(3)

Αν η απάντησή σας είναι Ναι πηγαίνετε στην επόμενη ερώτηση, διαφορετικά πηγαίνετε στη μεθεπόμενη

35. Σε ποιους τομείς θα δραστηριοποιούνταν μια κοινωνική επιχείρηση με συμμετοχή της περιφέρειας; (δυνατότητα πολλαπλών απαντήσεων, χωρίς ιεράρχηση) (β)

35.01	Συντήρηση εγκαταστάσεων, πράσινο	
35.02	Καθαριότητα, ανακύκλωση	
35.03	Βιοκαλλιέργειες, αγροτική παραγωγή	
35.04	Παραγωγή τοπικών προϊόντων	
35.05	Έργα αξιοποίησης των υδατικών πόρων	
35.06	Εστίαση, catering	
35.07	Βιοτεχνικά εργαστήρια και συνεργεία	
35.08	Παροχή κοινωνικών και προνοιακών υπηρεσιών (ηλικιωμένοι, παιδιά, ανάπηροι)	
35.09	Άλλο (προσδιορίστε):	
35.10	Δξ/δα	

36. Θεωρείτε ότι η περιφέρειά σας θα μπορούσε να προμηθεύεται υπηρεσίες από επιχειρήσεις κοινωνικής οικονομίας; (β)

Ναι		(1)
Όχι		(2)
Δξ/δα		(3)

Αν η απάντησή σας είναι Ναι πηγαίετε στην επόμενη ερώτηση, διαφορετικά πηγαίετε στη μεθεπόμενη

37. Σε ποιους τομείς θα προμηθευόταν η περιφέρεια υπηρεσίες; (δυνατότητα πολλαπλών απαντήσεων, χωρίς ιεράρχηση) (β)

37.01	Συντήρηση εγκαταστάσεων	
37.02	Συντήρηση πράσινου	
37.03	Καθαριότητα	
37.04	Ανακύκλωση	
37.05	Υπηρεσίες κοινωνικής πρόνοιας	
37.06	Catering	
37.07	Άλλο (προσδιορίστε):	
37.08	Δξ/δα	

38. Θεωρείτε την αξιοποίηση εθελοντικών υπηρεσιών από τις περιφέρειες; (β)

Πολύ χρήσιμη		(1)
Σχετικά χρήσιμη		(2)
Καθόλου χρήσιμη		(3)
Δξ/δα		(4)

Αν απαντήσατε (1) ή (2) πηγαίετε στην επόμενη ερώτηση, διαφορετικά πηγαίετε στη μεθεπόμενη

39. Σε ποιους τομείς πιστεύετε ότι θα μπορούσαν να αξιοποιηθούν υπηρεσίες εθελοντικών οργανώσεων ή προσώπων; (δυνατότητα πολλαπλών απαντήσεων, χωρίς ιεράρχηση) (β)

39.01	Πράσινο - Καθαριότητα	
39.02	Ανακύκλωση	
39.03	Υπηρεσίες κοινωνικής πρόνοιας	
39.04	Άλλο (προσδιορίστε):	
39.05	Δξ/δα	

## Τμήμα Δ. Οικονομική πολιτική – Πόροι

40. Πώς κρίνετε το καθεστώς χρηματοδότησης των περιφερειών από την κεντρική διοίκηση και την ουσιαστική έλλειψη της δυνατότητας αυτόνομης άντλησης τοπικών εσόδων; (α)

Είναι σωστό (οι περιφέρειες θα πρέπει να χρηματοδοτούνται από το κράτος)		(1)
Δεν είναι σωστό (οι περιφέρειες θα πρέπει να βασίζονται σε δικά τους τοπικά έσοδα)		(2)
Είναι εν μέρει σωστό (είμαι υπέρ ενός μικτού συστήματος)		(3)
ΔΞ/δα		(4)

Αν απαντήσατε (2) ή (3) πηγαίνετε στην επόμενη ερώτηση, διαφορετικά πηγαίνετε στη μεθεπόμενη

41. Ποιες από τις παρακάτω τοπικές πηγές εσόδων θεωρείτε ως τις πιο σημαντικές ή πιο κατάλληλες για τη χρηματοδότηση των τοπικών υπηρεσιών και έργων; (ιεραρχήστε) (β)

41.1	Τοπικοί φόροι ακίνητης περιουσίας	
41.2	Τοπικοί φόροι εισοδήματος φυσικών προσώπων	
41.3	Τοπικοί φόροι επί των επιχειρήσεων	
41.4	Ο ΦΠΑ από τις συναλλαγές της τοπικής οικονομίας	
41.5	Λοιποί τοπικοί έμμεσοι φόροι, εκτός του ΦΠΑ (όπως π.χ. φόρος στις συναλλαγές εστιατορίων και ξενοδοχείων)	
41.6	Τέλη χρήσης από τους χρήστες των τοπικών υπηρεσιών	
41.7	ΔΞ/δα	

42. Είστε υπέρ της συνεργασίας με τον ιδιωτικό τομέα για την κατασκευή των έργων και την παροχή των υπηρεσιών που εμπίπτουν στις αρμοδιότητες της αιρετής περιφέρειας; (α)

Ναι, υπό προϋποθέσεις		(1)
Όχι		(2)
ΔΞ/δα		(3)

Αν απαντήσατε (1) πηγαίνετε στην επόμενη ερώτηση, διαφορετικά πηγαίνετε στη μεθεπόμενη

43. Αναφέρατε τις μορφές συνεργασίας με τον ιδιωτικό τομέα με τις οποίες θα συμφωνούσατε (δυνατότητα πολλαπλών απαντήσεων, χωρίς ιεράρχηση) (α)

43.1	Μέσω ΣΔΙΤ για την κατασκευή και λειτουργία μεγάλων έργων υποδομής	
43.2	Μέσω συμβάσεων παραχώρησης για την παροχή ορισμένων δημοσίων υπηρεσιών από ιδιώτες	
43.3	ΔΞ/δα	

Αν απαντήσατε (43.2) πηγαίνετε στην επόμενη ερώτηση

44. Ποιες από τις παρακάτω υπηρεσίες θεωρείτε ότι θα μπορούσαν να παραχωρηθούν σε ιδιώτες; (δυνατότητα πολλαπλών απαντήσεων, χωρίς ιεράρχηση) (α)

44.1	Συλλογή απορριμμάτων		(1)
44.2	Επεξεργασία απορριμμάτων		(2)
44.3	Υπηρεσίες υγείας		(3)
44.4	Υπηρεσίες κοινωνικής πρόνοιας και αλληλεγγύης		(4)

44.5	Υπηρεσίες κατάρτισης		(5)
44.6	Πολιτιστικές υπηρεσίες		(6)
44.7	Άλλο (προσδιορίστε)		(7)

### **Τμήμα Ε. Κλείσιμο (ανοικτή ερώτηση)**

Ποιο είναι το όραμά σας για την περιφέρεια κατά τη διάρκεια της πρώτης αφετής περιφερειακής διακυβέρνησης;

**Ευχαριστούμε πολύ για τη συνεργασία σας στη συμπλήρωση του ερωτηματολογίου.**