



ΑΝΩΤΑΤΟ ΤΕΧΝΟΛΟΓΙΚΟ ΕΚΠΑΙΔΕΥΤΙΚΟ ΙΔΡΥΜΑ ΚΑΛΑΜΑΤΑΣ
ΣΧΟΛΗ ΔΙΟΙΚΗΣΗΣ ΚΑΙ ΟΙΚΟΝΟΜΙΑΣ
ΤΜΗΜΑ ΤΟΠΙΚΗΣ ΑΥΤΟΔΙΟΙΚΗΣΗΣ



Πρόγραμμα Καλλικράτης:
Έρευνα στους Αιρετούς του Δήμου Αμαρουσίου

ΠΤΥΧΙΑΚΗ ΕΡΓΑΣΙΑ

Αγγελόπουλος Νικόλαος - Ραφαήλ

Επιβλέπων καθηγητής: *Τριανταφυλλοπούλου Αθανασία*

ΕΙΣΑΓΩΓΗ.....	2
1.0 ΙΣΤΟΡΙΚΗ ΑΝΑΔΡΟΜΗ ΤΗΣ ΤΟΠΙΚΗΣ ΑΥΤΟΔΙΟΙΚΗΣΗΣ	3
2.0 ΠΡΟΓΡΑΜΜΑ ΚΑΛΛΙΚΡΑΤΗΣ.....	6
2.1 ΣΥΓΚΡΙΣΗ ΚΑΠΟΔΕΣΤΡΙΑ ΜΕ ΚΑΛΛΙΚΡΑΤΗ	8
2.2 ΟΦΕΛΗ ΤΟΥ ΠΡΟΓΡΑΜΜΑΤΟΣ ΚΑΛΛΙΚΡΑΤΗ.....	9
2.3 ΗΛΕΚΤΡΟΝΙΚΗ ΔΙΑΚΥΒΕΡΝΗΣΗ ΚΑΙ ΚΑΛΛΙΚΡΑΤΗΣ	11
2.4 ΚΡΙΤΙΚΗ ΚΑΤΑ ΤΟΥ ΠΡΟΓΡΑΜΜΑΤΟΣ ΚΑΛΛΙΚΡΑΤΗΣ.....	12
3.0 ΜΕΘΟΔΟΛΟΓΙΑ.....	14
3.1 ΔΗΜΟΣ ΑΜΑΡΟΥΣΙΟΥ.....	15
3.2 ΙΣΤΟΡΙΑ ΤΟΥ ΔΗΜΟΥ	15
3.3 ΔΙΟΙΚΗΤΙΚΗ ΑΝΑΠΤΥΞΗ ΤΟΥ ΔΗΜΟΥ	19
4.0 ΣΤΑΤΙΣΤΙΚΗ ΑΝΑΛΥΣΗ	24
4.1 ΑΠΟΤΕΛΕΣΜΑΤΑ ΕΡΕΥΝΗΤΙΚΟΥ.....	24
ΣΥΜΠΕΡΑΣΜΑΤΑ.....	40
ΒΙΒΛΙΟΓΡΑΦΙΑ.....	44

Εισαγωγή

Το πρόγραμμα «Καλλικράτης», επαναθεμελιώνει διοικητικά, σύμφωνα με τον Χρυσανθάκη (2010)¹, οικονομικά και πολιτικά την τοπική αυτοδιοίκηση, τόσο την πρωτοβάθμια και τη δευτεροβάθμια όσο και την αποκεντρωμένη διοίκηση. Πέρα από τα θετικά του στοιχεία το πρόγραμμα Καλλικράτης εμφανίζει αρκετά τρωτά στοιχεία, δεδομένου των ελλείψεων και της προχειρότητας με την οποία σχεδιάστηκε ο νέος νόμος². Οι συνενώσεις των δήμων έγιναν χωρίς σχεδιασμό, ο οποίος θα έπρεπε να λάβει υπόψη του το υπάρχον ανθρώπινο προσωπικό. Ο «Καλλικράτης» είναι το μοναδικό μέχρι σήμερα πρόγραμμα τέτοιας εμβέλειας που δεν στηρίχθηκε οικονομικά, αλλά έχει προβληθεί στο έπακρο η εξοικονόμηση πόρων που θα προκύψει από την εφαρμογή του.

Η παρούσα εργασία έχει στόχο να μελετήσει το Πρόγραμμα «Καλλικράτης», επιχειρώντας αρχικά μια σύντομη ιστορική αναδρομή της τοπικής αυτοδιοίκησης και στη συνέχεια περιγράφοντας το Πρόγραμμα συγκριτικά με το Πρόγραμμα «Καποδίστρια» και παρουσιάζεται η κριτική του νέου αυτού Προγράμματος. Στη συνέχεια αναλύεται η μεθοδολογία στην οποία στηρίχθηκε η διεξαγωγή της έρευνας με σκοπό τη μελέτη των απόψεων των πολιτών, που συμμετέχουν στους δήμους, αναφορικά με το πρόγραμμα Καλλικράτης. Στο τέλος της εργασίας συνοψίζονται τα τελικά μας συμπεράσματα.

¹ Χρυσανθάκης , Χ., Μαυρίκας Ν., Παπαθωμάς Α. (2010). Καλλικράτης : ο νέος νόμος για την αυτοδιοίκηση & την αποκεντρωμένη διοίκηση. Αθήνα: Νομική Βιβλιοθήκη

² Ιωσηφίδης Α. (2010). Πρόγραμμα «Καλλικράτης» & σχέδιο υποστήριξής του : ΤΕΔΚ Ν. Ημαθίας, 33ο συνέδριο, Βεργίνα

1.0 Ιστορική αναδρομή της Τοπικής αυτοδιοίκησης

Η Πρωτοβάθμια Τοπική Αυτοδιοίκηση περιελάμβανε τους δήμους του Προγράμματος Καποδίστρια³. Οι αρμοδιότητες της Πρωτοβάθμιας Τοπικής Αυτοδιοίκησης αναφέρονταν στη διοίκηση των τοπικών υποθέσεων. Τέτοιες υποθέσεις ήταν για παράδειγμα η κατασκευή η συντήρηση και η λειτουργία τοπικών έργων όπως η άρδευση, η ύδρευση η αποχέτευση, αντιπλημμυρικά έργα, ηλεκτροφωτισμός, χώροι πρασίνου, δημοτικοί και κοινωνικοί χώροι άθλησης. Παράλληλα ασχολούνταν με την ίδρυση και την λειτουργία πολιτιστικών και πνευματικών κέντρων όπως για παράδειγμα βιβλιοθήκες, μουσεία, πινακοθήκες και θέατρα, με την επισκευή και συντήρηση σχολικών κτιρίων, με τη ρύθμιση της κυκλοφορίας, κατασκευή πεζόδρομων, μονοδρομήσεων και χώρων στάθμευσης οχημάτων. Επίσης ασχολούνταν με τον έλεγχο τήρησης των κανονισμών καθαριότητας, κυκλοφορίας και στάθμευσης των οχημάτων, με την ίδρυση και λειτουργία παιδικών, βρεφικών και βρεφονηπιακών σταθμών και με την χορήγηση και αφαίρεση άδειας ίδρυσης και λειτουργίας όλων των καταστημάτων και επιχειρήσεων. Οποιαδήποτε άλλη αρμοδιότητα η οποία θεωρούνταν τοπική υπόθεση ανήκε στην αρμοδιότητα των ΟΤΑ.

Μια ταξινόμηση των αρμοδιοτήτων των ΟΤΑ θεωρούνταν η διάκριση ανάμεσα σε «οικείες» και σε «δοτές» αρμοδιότητες. Οι «οικείες» αρμοδιότητες ασκούνταν από τους ΟΤΑ αυτοτελώς και αφορούσαν τοπικές υποθέσεις. Οι «δοτές» αρμοδιότητες ονομάζονταν και «αλλότριες» και χαρακτηρίζονταν από αποσπασματική ρύθμιση. Επίσης στους ΟΤΑ οι αρμοδιότητες διακρίνονταν σε αποκλειστικές και συντρέχουσες. Υστερα από την ψήφιση του Ν. 2218/1994 ενοποιήθηκαν αυτές οι δύο αρμοδιότητες και πλέον ήταν γνωστές ως αποκλειστικές υπέρ των ΟΤΑ για τις υποθέσεις τοπικού επιπέδου⁴.

Προκειμένου να μπορέσουν οι Πρωτοβάθμιοι ΟΤΑ να καλύψουν τα έξοδα τους θα έπρεπε να έχουν κάποιους πόρους από τους οποίους θα λαμβάνουν έσοδα. Ειδικότερα οι πόροι αυτοί ήταν α) τακτικές επιχορηγήσεις, β) τα εισοδήματα κινητής

³ Χρυσανθάκης, Χ., 1998, «Η θεσμική μεταρρύθμιση της πρωτοβάθμιας Τοπικής Αυτοδιοίκησης», Το Σχέδιο 'Ιωάννης Καποδίστριας', Σάκκουλας

⁴ Χρυσανθάκης, Χ., 1998, «Η θεσμική μεταρρύθμιση της πρωτοβάθμιας Τοπικής Αυτοδιοίκησης», Το Σχέδιο 'Ιωάννης Καποδίστριας', Σάκκουλας

και ακίνητης περιουσίας, γ) ανταποδοτικά τέλη, δ) φόροι, τέλη και εισφορές, ε) εκποίηση περιουσιακών στοιχείων, στ) επιχορηγήσεις από δημόσιους φορείς. Εξίσου σημαντική πηγή εσόδων για τους ΟΤΑ ήταν οι Κεντρικοί Αυτοτελείς Πόροι δηλαδή η συμμετοχή της τοπικής αυτοδιοίκησης σε έσοδα⁵.

Η δευτεροβάθμια τοπική αυτοδιοίκηση, περιελάμβανε τις Νομαρχιακές Αυτοδιοικήσεις, οι οποίες έκαναν την εμφάνισή τους για πρώτη φορά με τον Ν. 2218/1994 ο οποίος τροποποιήθηκε με τον Ν. 2240/1994. Οι Νομαρχιακές αυτοδιοικήσεις ήταν 57 στον αριθμό και χωρίζονταν σε α) απλές, όπου η διοικητική περιφέρειά τους συνέπιπτε με την κρατική διοικητική περιφέρεια του νομού, β) ενιαίες ή διευρυμένες, οι περιφέρειες οι οποίες εκτεινόταν σε κρατικές διοικητικές περιφέρειες περισσότερων νομών ή νομαρχιών και γ) τα επαρχία, ιδιαίτερες διοικητικές περιφέρειες σπουδαιότητα των οποίων ήταν ότι αντιμετώπιζαν ουσιαστικές ανάγκες απομακρυσμένων νησιωτικών περιοχών⁶.

Όλες οι αρμοδιότητες που ανήκαν στους κρατικούς νομάρχες και στις νομαρχιακές υπηρεσίες μεταβιβάζονταν στην νομαρχιακή αυτοδιοίκηση με εξαίρεση τις αρμοδιότητες των Υπουργείων Εθνικής Άμυνας, Οικονομικών, Εξωτερικών και Δικαιοσύνης, της ΕΣΥΕ, και της εποπτείας των ΟΤΑ.

Οι νομαρχιακές αυτοδιοικήσεις ασχολούνταν με αρμοδιότητες νομαρχιακού επιπέδου και αυτό που είχε παρατηρηθεί ως πρόβλημα ήταν η μεγάλη ασάφεια σχετικά με τις μεταβιβαζόμενες αρμοδιότητες και την δυσχέρεια διάκρισης των τοπικών υποθέσεων που μπορούσαν να μεταβιβαστούν από τις κεντρικές αρχές. Η μεγάλη ασάφεια που υπήρχε διαπιστώνεται και από το γεγονός ότι η νομαρχιακή αυτοδιοίκηση ασκούσε ορισμένες αρμοδιότητες που το κράτος συνέχιζε να τις ασκεί δημιουργώντας σύγχυση.

Τα όργανα στις νομαρχιακές αυτοδιοικήσεις όπως και στην περίπτωση της Πρωτοβάθμιας αυτοδιοίκησης ήταν μονομελή ή συλλογικά. Για τις απλές νομαρχιακές αυτοδιοικήσεις και για τα νομαρχιακά διαμερίσματα τα όργανα ήταν το νομαρχιακό συμβούλιο και η νομαρχιακή επιτροπή και μονομελές ο νομάρχης. Παράλληλα ως συμβουλευτικό όργανο υπήρχε η Οικονομική και Κοινωνική Επιτροπή

⁵ Χλέπας, Ν., 1994, «Η πολυβάθμια αυτοδιοίκηση», εκδ. Σάκκουλα

⁶ Μουστάκας, Μ., 2000, «Οι αρμοδιότητες της νομαρχιακής αυτοδιοίκησης», εκδ. Σάκκουλα

Για τις ενιαίες νομαρχιακές αυτοδιοικήσεις τα συλλογικά όργανα ήταν το συμβούλιο και η τριμελής επιτροπή και ο πρόεδρος

Για τα επαρχία το όργανο το συλλογικό ήταν το επαρχιακό συμβούλιο και το μονομελές όργανο ο έπαρχος. Το νομαρχιακό συμβούλιο ήταν ένα όργανο με αποφασιστικές αρμοδιότητες και αποτελούνταν από 21 έως 37 μέλη. Το νομαρχιακό συμβούλιο διέθετε ένα τριμελές προεδρείο και εξέλεγε τον πρόεδρο για διετή θητεία

Η νομαρχιακή επιτροπή είχε εκτός από αποφασιστικές αρμοδιότητες και εκτελεστικές αποφάσεις και αποτελούνταν από έναν πρόεδρο και 4 μέλη αν το νομαρχιακό συμβούλιο είχε έως και 25 μέλη και 6 μέλη αν το νομαρχιακό συμβούλιο είχε από 31 και άνω μέλη.

Ο νομάρχης ήταν ένα μονομελές όργανο το οποίο επιλέγονταν κάθε 4 χρόνια με καθολική και μυστική ψηφοφορία. Τέλος η Οικονομική και Κοινωνική Επιτροπή δεν ήταν αιρετό όργανο αφού αποτελούνταν από οργανώσεις εργοδοτών και εργαζομένων, συνεταιριστικών οργανώσεων καθώς και εργαζόμενους της νομαρχιακής αυτοδιοίκησης

Στις ενιαίες νομαρχιακές αυτοδιοικήσεις υπήρχε το συμβούλιο της νομαρχιακής αυτοδιοίκησης το οποίο αποτελούνταν από τους συμβούλους και από μόνοι τους ο πρόεδρος ο γραμματέας και ο αντιπρόεδρος αποτελούσαν μια τριμελή επιτροπή αντίστοιχη αυτής νομαρχιακής επιτροπής των απλών νομαρχιακών αυτοδιοικήσεων.

Τα έσοδα της νομαρχιακής αυτοδιοίκησης διακρίνονταν σε τακτικά και έκτακτα. Τα τακτικά έσοδα είχαν να κάνουν με α) φόρους, β) εισοδήματα από κινητή και ακίνητη περιουσία, γ) οικονομική ενίσχυση του τακτικού προϋπολογισμού, δ) κεντρικούς αυτοτελείς πόρους, ε) εισφορές ανταποδοτικού χαρακτήρα. Τα έκτακτα έσοδα είχαν να κάνουν με ασταθείς πηγές όπως για παράδειγμα α) κληρονομίες, β) χρηματοδοτήσεις Ε.Ε., γ) δάνεια, και δ) επιχορηγήσεις⁷

⁷ Σπανού, Ρήγος, Σπουρδαλάκης, 1997, «Νομαρχιακή Αυτοδιοίκηση: Προσδοκίες και προοπτικές», Σάκκουλα

2.0 Πρόγραμμα Καλλικράτης

Με τον Νόμο 3852/2010 «Νέα Αρχιτεκτονική της Αυτοδιοίκησης και της Αποκεντρωμένης Διοίκησης- Πρόγραμμα Καλλικράτης», ο οποίος θεωρείται συνέχεια του Νόμου 2539/1997 – Πρόγραμμα Καποδίστρια, η διοικητική διαίρεση της Ελλάδος άλλαξε και τα όρια των δήμων, ο τρόπος εκλογής των οργάνων και οι αρμοδιότητές τους επανακαθορίστηκαν. Συγκεκριμένα ο αριθμός των δήμων και των νομικών τους προσώπων μειώνονται κατά τα 2/3 περίπου, οι 57 νομαρχίες αντικαθίστανται από 13 περιφέρειες αλλάζει ο τρόπος χρηματοδότησης των ΟΤΑ, η θητεία των αυτοδιοικητικών οργάνων αυξάνεται από τα 4 έτη στα 5 και τους ανατίθενται νέες αρμοδιότητες⁸.

Με το νέο νόμο συγκροτείται Επιτροπή Ποιότητας Ζωής, σε όσους δήμους έχουν πάνω από 10.000 κατοίκους και η οποία αναλαμβάνει ζητήματα σχετικά με την ποιότητα ζωής, χωροταξίας, πολεοδομίας και προστασίας του περιβάλλοντος. Πιο αναλυτικά είναι αρμόδια για τη χορήγηση προέγκρισης ίδρυσης καταστημάτων και επιχειρήσεων μετά από προέλεγχο του σχετικού αιτήματος του ενδιαφερομένου, την ανάκληση ή την οριστική αφαίρεση της άδειας ίδρυσης και λειτουργίας των καταστημάτων επιχειρήσεων και λυσιών εγκαταστάσεων και δραστηριοτήτων αρμοδιότητας του δήμου, τη χορήγηση ή ανάκληση της άδειας λειτουργίας μουσικής. Η σχετική απόφαση λαμβάνεται μέσα σε 20 ημέρες αφότου περιέλθουν στην επιτροπή όλα τα νόμιμα δικαιολογητικά και στοιχεία. Επίσης εισηγείται στο δημοτικό συμβούλιο θέματα καθορισμού χρήσεων γης, θέματα ρυθμιστικών σχεδίων, προγραμματισμού εφαρμογής ρυθμιστικών σχεδίων, οικιστικής οργάνωσης ανοικτών πόλεων, εφαρμογής Γενικού Πολεοδομικού Σχεδίου (Γ.Π.Σ.), πολεοδομικών μελετών, ανάπλασης περιοχών, πολεοδομικών επεμβάσεων, χρηματοδότησης προγραμμάτων ανάπλασης, ανασυγκρότησης υποβαθμισμένων περιοχών, πολεοδομικής αναμόρφωσης προβληματικών περιοχών, αποζημίωσης ρυμοτομούμενων, πολεοδομικών ρυθμίσεων, εισφοράς σε γη ή σε χρήμα, περιοχών ειδικά ρυθμιζόμενης πολεοδόμησης (Π.Ε.Ρ.Π.Ο.) και έγκρισης πολεοδομικών

⁸ Εγκυκλοπαίδεια Βικιπαίδεια (2011). Ανακτημένο από: http://el.wikipedia.org/wiki/%CE%A0%CF%81%CF%8C%CE%B3%CF%81%CE%B1%CE%BC%CE%BC%CE%B1_%CE%9A%CE%B1%CE%BB%CE%BB%CE%B9%CE%BA%CF%81%CE%AC%CF%84%CE%B7%CF%82

μελετών. Λαμβάνει αποφάσεις για θέματα προστασίας του περιβάλλοντος, χωροθέτησης κοιμητηρίων, κατά τις προβλέψεις του ν. 2508/1997 (ΦΕΚ 124 Α'), κέντρων αποτέφρωσης νεκρών, καθώς και άλλων, σχετικών με το αντικείμενο, αρμοδιοτήτων του⁹. Τέλος στους ίδιους δήμους (με κατοίκους άνω των 10.000) συγκροτείται Δημοτική Επιτροπή Διαβούλευσης, η οποία αποτελείται από 25 έως 50 μέλη- εκπροσώπους φορέων της τοπικής κοινωνίας και δημότες) και η οποία θα είναι το γνωμοδοτικό όργανο των δήμων αυτών.

Σε δήμους, άνω των 20.000 κατοίκων θεσπίζεται ο Συμπαραστάτης του Δημότη και της Επιχείρησης, ο οποίος θα επιλέγεται από τα 2/3 του δημοτικού συμβουλίου και ο οποίος θα δέχεται καταγγελίες αναφορές πολιτών για κακοδιοίκηση στους δήμους, διασφαλίζοντας με τον τρόπο αυτό την αμεροληψία των αυτοδιοικητικών αρχών, τη βελτίωση της εξυπηρέτησης των πολιτών και των επιχειρήσεων, καθώς και την αποσυμφόρηση αιρετών οργάνων του δήμου και της περιφέρειας από τη συσσώρευση αιτημάτων και παραπόνων των πολιτών¹⁰.

Με το πρόγραμμα Καλλικράτης, εισάγεται ο θεσμός της αποκεντρωμένης διοίκησης, ο οποίος αντικαθιστά τις 13 Περιφέρειες του προγράμματος Καποδίστρια, η οποία αναλαμβάνει τις αρμοδιότητες των Περιφερειών. Ο επικεφαλής τους ονομάζεται Γενικός Γραμματέας και διορίζεται από την κυβέρνηση.

Με το πρόγραμμα Καλλικράτης, βελτιώνονται οι υπηρεσίες του δήμου προς τον πολίτη, μέσω της «έξυπνης κάρτας δημότη» για την άμεση ηλεκτρονική εξυπηρέτηση του πολίτη και έκδοση πιστοποιητικών αλλά και για συμμετοχή σε τοπικά δημοψηφίσματα και μέσω των 1.200 ηλεκτρονικών δημοτικών ΚΕΠ σε κάθε γειτονιά ή χωριό ανάλογα με τις ανάγκες εξυπηρέτησης, με τα οποία παρέχονται διοικητικές υπηρεσίες όσο το δυνατόν εγγύτερα στο πολίτη¹¹.

⁹ Νόμος 3852/2010 Άρθρο 73

¹⁰ Εφημερίδα Πατρίς (2011). Νέο τοπίο με τον "Καλλικράτη" σε δήμους και Περιφέρεια. Ανακτημένο από: <http://www.patris.gr/articles/186504?PHPSESSID=te0bfv5q9v5up7lnsd6hma1i34>

¹¹ Σπανού, Ρήγος, Σπουρδαλάκης, 1997, «Νομαρχιακή Αυτοδιοίκηση: Προσδοκίες και προοπτικές», Σάκκουλα

2.1 Σύγκριση Καποδίστρια με Καλλικράτη.

Σύμφωνα με το σχέδιο Καποδίστρια, οι δήμοι ανέρχονταν συνολικά στους **910 με 124 (901 δήμοι και 132 κοινότητες)** κοινότητες και διαιρούνταν σε δημοτικά διαμερίσματα. Τώρα οι δήμοι περιορίζονται στους 325 αναγκαστικών συνενώσεων. Μέρος από τις αρμοδιότητες των δήμων παίρνουν οι νομαρχίες. Οι δήμοι πλέον διαιρούνται σε δημοτικές ενότητες, οι οποίες ταυτίζονται με τους δήμους που συνενώθηκαν. Οι δημοτικές ενότητες διαιρούνται σε κοινότητες, οι οποίες ταυτίζονται με τα παλιά δημοτικά διαμερίσματα¹².

Με το σχέδιο Καποδίστρια υπήρχαν συνολικά 57 νομαρχίες και 19 επαρχεία, τα οποία ακολουθούσαν το χωρισμό της χώρα σε νομούς, πλην της Αττικής. Με το σχέδιο Καλλικράτη οι νομαρχίες και τα επαρχεία καταργούνται. Επίσης με το σχέδιο Καποδίστρια οι περιφέρειες ήταν 13 και ήταν υπεύθυνες για το συντονισμό των ΟΤΑ, τον έλεγχο της νομιμότητας των πράξεών τους και την εφαρμογή της κυβερνητικής πολιτικής σε περιφερειακό επίπεδο. Ο περιφερειάρχης διορίζονταν από την κυβέρνηση. Με το νέο νόμο, οι περιφέρειες παρέμειναν στα ίδια γεωγραφικά όρια, αλλά αποτελούν πλέον δευτεροβάθμιους ΟΤΑ, με αιρετό περιφερειάρχη και συμβούλιο και με αρμοδιότητες των πρώην νομαρχιών. Με το νέο επίσης νόμο, δημιουργούνται 7 αποκεντρωμένες διοικήσεις, οι οποίες παλαιότερα δεν υπήρχαν, ο επικεφαλής των οποίων διορίζεται από την κυβέρνηση και οι οποίες αναλαμβάνουν τις αρμοδιότητες των παλιών περιφερειών. Οι δημοτικές επιχειρήσεις, με το παλιό σύστημα, ήταν περίπου 6.000 και τώρα μειώνονται σε 1.500 περίπου μέσω συγχωνεύσεων ή καταργήσεων. Η χρηματοδότηση των ΟΤΑ, παραμένει η ίδια, προέρχεται δηλαδή από τον κρατικό προϋπολογισμό, τα ευρωπαϊκά προγράμματα, τα δημοτικά τέλη, αλλά και τους πόρους των ιδίων (δημοτικές επιχειρήσεις, εκμίσθωση παραλιών και λατομείων κ.α.) ενώ προστίθεται μερίδιο από κρατικούς φόρους (ΦΠΑ, φορολογία εισοδήματος, φόρο ακίνητης περιουσίας). Η οικονομική επιτροπή, επιβλέπει τα οικονομικά των δήμων, η οποία απαρτίζεται από τον αρμόδιο αντιδήμαρχο και από 6 έως 10 μέλη ανάλογα με το μέγεθος του δημοτικού συμβουλίου. Επίσης με το νέο νόμο προβλέπεται η εφαρμογή ειδικού προγράμματος

¹² Εγκυκλοπαίδεια Βικιπαίδεια (2011). Ανακτημένο από: http://el.wikipedia.org/wiki/%CE%A0%CF%81%CF%8C%CE%B3%CF%81%CE%B1%CE%BC%CE%BC%CE%B1_%CE%9A%CE%B1%CE%BB%CE%BB%CE%B9%CE%BA%CF%81%CE%AC%CF%84%CE%B7%CF%82

εξυγίανσης, για όσους δήμους έχουν υποχρεώσεις ή χρέη τα οποία υπερβαίνουν συγκεκριμένο ποσοστό των ετήσιων τακτικών εσόδων τους. Η χρηματοδότηση του προγράμματος εξυγίανσης γίνεται μέσω ειδικού Λογαριασμού Εξυγίανσης και Αλληλεγγύης της Αυτοδιοίκησης, που θα συσταθεί στο Ταμείο Παρακαταθηκών και Δανείων. Με την υπαγωγή του δήμου στο πρόγραμμα εξυγίανσης τίθενται αυστηρά όρια στο δανεισμό, αναστέλλονται οι προσλήψεις και περιορίζεται η χρηματοδότηση για επενδύσεις ώστε να χρηματοδοτηθεί η αποπληρωμή των χρεών. Ταυτόχρονα διενεργούνται τακτικοί έλεγχοι ώστε να εξασφαλίζεται η αποτελεσματική υλοποίηση του προγράμματος εξυγίανσης. Βασική προϋπόθεση για την ένταξη στο Πρόγραμμα Εξυγίανσης είναι: οι ετήσιες υποχρεώσεις σε τοκοχρεολύσια να υπερβαίνουν το 20% των τακτικών εσόδων ή το συνολικό χρέος να υπερβαίνει συγκεκριμένο ποσοστό των τακτικών εσόδων. Στη συνέχεια γίνεται εκτίμηση από ορκωτούς ελεγκτές και ο Δήμος / Περιφέρεια εκπονεί συγκεκριμένο πρόγραμμα εξυγίανσης με μέτρα, δράσεις και χρονοδιάγραμμα¹³.

Τέλος οι εκλογές θα γίνονται κάθε 5 χρόνια, τον μήνα Ιούνιο, μαζί με τις Ευρωεκλογές, αντί κάθε 4 χρόνια τον μήνα Οκτώβριο, και απαιτείται απόλυτη πλειοψηφία για την ανακήρυξη συνδυασμού ως νικητή και όχι το 42%. Εάν δεν επιτευχθεί η απόλυτη πλειοψηφία, η διαδικασία επαναλαμβάνεται την επόμενη Κυριακή μεταξύ των δύο πρωτευσάντων.

2.2 Οφέλη του προγράμματος Καλλικράτη

Με το νέο πρόγραμμα, η κυβέρνηση αναμένει να εξοικονομήσει ετησίως 1.185.000.000 ευρώ από τον περιορισμό λειτουργικών δαπανών και την ορθολογική αξιοποίηση υπαρχόντων πόρων. Συνολικά οι θέσεις πολιτικού προσωπικού που αναμένεται να μειωθούν ανέρχονται σε 25.000. Επίσης κάθε εκλογική περίοδο, δεδομένου ότι θα συμπίπτει με τις ευρωεκλογές, το κράτος θα εξοικονομήσει περίπου 75.000.000 ευρώ. Παράλληλα δίνεται κίνητρο για συμμετοχή στις ευρωεκλογές¹⁴.

¹³ Εφημερίδα Πατρίς (2011). Νέο τοπίο με τον “Καλλικράτη” σε δήμους και Περιφέρεια. Ανακτημένο από: <http://www.patris.gr/articles/186504?PHPSESSID=te0bfv5q9v5up7lnsd6hma1i34>

¹⁴ Εφημερίδα Πατρίς (2011). Νέο τοπίο με τον “Καλλικράτη” σε δήμους και Περιφέρεια. Ανακτημένο από: <http://www.patris.gr/articles/186504?PHPSESSID=te0bfv5q9v5up7lnsd6hma1i34>

Επίσης τα 6.000 νομικά πρόσωπα δημοσίου δικαίου (ΝΠΔΔ) και επιχειρήσεις των δήμων αναμένεται να περιοριστούν σε λιγότερα από 2.000 ενώ τα 60.000 περίπου μέλη των διοικήσεων μειώνονται σε 20.000 μέλη Διοικητικών Συμβουλίων δημοτικών επιχειρήσεων. Με τον τρόπο αυτό θα επιτευχθεί η διαφάνεια και η ορθολογική λειτουργία τόσο των δημοτικών επιχειρήσεων, όσο και των ΝΠΔΔ¹⁵.

Η περιφέρεια αναλαμβάνει πλέον τον αναπτυξιακό περιφερειακό προγραμματισμό και γίνεται όχημα της πράσινης ανάπτυξης. Αποκτά ευρύτατες αρμοδιότητες που αποκεντρώνονται από υπουργεία, όπως ο αναπτυξιακός σχεδιασμός, η Δημόσια Υγεία και η κατασκευή έργων.

Οι πολίτες εξυπηρετούνται άμεσα σε ζητήματα της καθημερινότητάς τους εφόσον οι δήμοι αναλαμβάνουν πλέον τοπικά ζητήματα όπως η έκδοση οικοδομικών αδειών, η κοινωνική πρόνοια και επαγγελματικές άδειες¹⁶.

Το Ελεγκτικό Συνέδριο, ελέγχει πλέον τις δαπάνες όλων των δήμων και των περιφερειών, όλων των νομικών προσώπων και των επιχειρήσεων τους και πραγματοποιεί γενικευμένο προσυμβατικό έλεγχο νομιμότητας σε συμβάσεις άνω των 100.000 ευρώ τις οποίες συνάπτουν οι δήμοι, οι περιφέρειες και τα νομικά τους πρόσωπα καθώς και οι επιχειρήσεις τους. Μέχρι πρότινος ο προσυμβατικός έλεγχος πραγματοποιούνταν μόνο για συμβάσεις άνω του 1.000.000 ευρώ και δεν αφορούσε ΝΠΔΔ και επιχειρήσεις της αυτοδιοίκησης. Ο ελεγκτής νομιμότητας, εκλέγεται από το Ειδικό Συμβούλιο Επιλογής Προϊσταμένων (ΕΙ.Σ.Ε.Π.), ενώ μέχρι σήμερα τον έλεγχο νομιμότητας ασκούσε ο Γενικός Γραμματέας της Περιφέρειας, διορισμένος από την εκάστοτε κυβέρνηση. Στις ιστοσελίδες των Ο.Τ.Α., αναρτάται υποχρεωτικά η συνοπτική οικονομική κατάσταση του προϋπολογισμού και η τριμηνιαία έκθεση για την πορεία εκτέλεσής του, όπως επίσης και κάθε απόφαση, για οποιαδήποτε δαπάνη, Δήμου, Περιφέρειας ή Δημοτικής Επιχείρησης.

Επίσης, αναφορικά με τα δάνεια των ΟΤΑ, τίθενται αυστηρές προϋποθέσεις και διαδικασίες, προκειμένου να αποφευχθούν περιπτώσεις υπερδανεισμένων δήμων. Συγκεκριμένα το ετήσιο κόστος εξυπηρέτησης κάθε Δήμου / Περιφέρειας δεν πρέπει να υπερβαίνει το 20% των ετήσιων τακτικών του εσόδων, ενώ το συνολικό χρέος του

¹⁵ Εφημερίδα Πατρίς (2011). Νέο τοπίο με τον “Καλλικράτη” σε δήμους και Περιφέρεια. Ανακτημένο από: <http://www.patris.gr/articles/186504?PHPSESSID=te0bfv5q9v5up7lnsd6hmal1i34>

¹⁶ Εφημερίδα Πατρίς (2011). Νέο τοπίο με τον “Καλλικράτη” σε δήμους και Περιφέρεια. Ανακτημένο από: <http://www.patris.gr/articles/186504?PHPSESSID=te0bfv5q9v5up7lnsd6hmal1i34>

Δήμου / Περιφέρειας που προβαίνει σε δανεισμό δεν πρέπει να υπερβαίνει ποσοστό των συνολικών εσόδων του, όπως αυτό καθορίζεται με απόφαση Υπουργού Εσωτερικών, Αποκέντρωσης και Ηλεκτρονικής Διακυβέρνησης και γνώμη της Κεντρικής Ένωσης Δήμων Ελλάδας και της Ένωσης Περιφερειών. Ως συνολικό χρέος θεωρούνται οι συνολικές μακροπρόθεσμες και βραχυπρόθεσμες υποχρεώσεις του¹⁷.

Κάθε απόφαση των οργάνων των δήμων και όλων των νομικών τους προσώπων, αναρτάται πλέον στο διαδίκτυο προκειμένου αυτή να είναι εκτελεστή, διασφαλίζοντας με τον τρόπο αυτό τη διαφάνεια σε όλες τις αποφάσεις και ίση πρόσβαση στην πληροφορία για όλους τους πολίτες.

2.3 Ηλεκτρονική Διακυβέρνηση και Καλλικράτης

Με το πρόγραμμα Καλλικράτης, όλες οι δημοτικές υπηρεσίες οφείλουν να παρέχουν τις υπηρεσίες τους και ηλεκτρονικά. Ανώτερος σκοπός του εγχειρήματος αυτού είναι η μείωση της γραφειοκρατίας, των χρόνων αναμονής και των συναλλαγών «κάτω από το τραπέζι». Όλες οι συναλλαγές μεταξύ των πολιτών και του δήμου θα είναι διάφανες και πολύ περισσότερο, με το ηλεκτρονικό πρωτόκολλο και την ηλεκτρονική υπογραφή, οι υπάλληλοι θα είναι εκτεθειμένοι αν δεν εξυπηρετήσουν σωστά ή στην προγραμματισμένη ώρα τον πολίτη. Σύμφωνα με έρευνες του ΣΕΒ (2005) προκύπτουν τα παρακάτω στοιχεία όσον αφορά το επίπεδο της ηλεκτρονικής διακυβέρνησης στην Ελλάδα: Μόνο το 32% των δημόσιων υπηρεσιών παρέχονται εξ ολοκλήρου on line στην Ελλάδα. Παρόλα αυτά το ποσοστό των επιχειρήσεων που χρησιμοποιούν το διαδίκτυο για συναλλαγές με το δημόσιο είναι υψηλότερο από τα αντίστοιχα ποσοστά άλλων χωρών. Οι υπηρεσίες δήλωσης εισοδήματος είναι εκείνες για τις οποίες έχουν αναπτυχθεί τα πιο εξελιγμένα συστήματα παροχής on line - Η εισαγωγή της ηλεκτρονική διακυβέρνηση παίζει αποφασιστικό ρόλο στη βελτίωση της ανταγωνιστικότητας. Το ποσοστό των δημόσιων υπηρεσιών που παρέχονται εξ ολοκλήρου on line στην Ελλάδα είναι 32%, ποσοστό αρκετά χαμηλό σε σχέση με το αντίστοιχο ποσοστό άλλων χωρών της Ευρώπης.

¹⁷

Καλλικράτης

(2011).

Ανακτημένο

από:

<http://kallikratis.ypes.gr/Contents.aspx?catid=295&lang=gr&View=20>

2.4 Κριτική κατά του προγράμματος Καλλικράτης

Όσοι αντιτίθενται στο πρόγραμμα Καλλικράτης επισημαίνουν τη δραστική μείωση των κοινωνικών δαπανών, που θα επιφέρει εξαιτίας της υποχρηματοδότησης των υπηρεσιών και των έργων και κατ' επέκταση της υποστελέχωσης των δήμων. Το παραπάνω θα οδηγήσει αρκετούς από τους εργαζόμενους σε δήμους και νομαρχίες στην ανεργία. Παράλληλα αρκετοί εργαζόμενοι, είτε μηχανικοί, είτε διοικητικοί με εμπειρία και γνώσεις στη δημόσια διοίκηση, μένουν χωρίς αντικείμενο εργασιών¹⁸. Η συρρίκνωση των δήμων οδηγεί όμως και σε ένα άλλο πρόβλημα εξίσου σημαντικό. Η δραστική μείωση των αριθμών των δήμων, με τη βοήθεια και του πλειοψηφικού εκλογικού συστήματος, θα οδηγήσει στον αποκλεισμό οποιασδήποτε άλλης κοινωνικής και πολιτικής φωνής πλην του δικομματισμού, και κατ'επέκταση στις αυθαιρεσίες στο χειρισμό των αρμοδιοτήτων και των πόρων.

Το πρόγραμμα Καλλικράτης υποστηρίζει μεγάλες αυτοδιοικητικές αρχές, χωρίς νέους θεσμούς συμμετοχής και ελέγχου από τους πολίτες, οι οποίες θα λειτουργήσουν εις βάρος της δημοκρατίας και θα θέσουν στο περιθώριο της οικονομικής και πολιτικής διαδικασίας πολλές τοπικές κοινωνίες. Το τοπικό χάνεται στο υπερτοπικό και η αυτοδιοίκηση χάνει την άμεση σχέση της με τις τοπικές κοινότητες.

Η μείωση των δήμων, οδηγεί επίσης και στον αποκλεισμό υποψηφίων δημάρχων, δεδομένου ότι για να γίνει δεκτό ένα ψηφοδέλτιο πρέπει ο αριθμός των υποψηφίων δημοτικών συμβούλων να είναι τουλάχιστον ίσος με τον αριθμό των εδρών κάθε νέου δήμου και ο αριθμός των υποψηφίων συμβούλων της κάθε δημοτικής κοινότητας να είναι τουλάχιστον ίσος με τον αριθμό των μελών του συμβουλίου της συγκεκριμένης κοινότητας. Με βάση το παραπάνω κάθε συνδυασμός πρέπει να έχει πλήρη κεντρικά και τοπικά ψηφοδέλτια, σα να επρόκειτο να εκλεγεί το 100% των συμβούλων του σε όλα τα επίπεδα. Καμία όμως δημοτική κίνηση, πλην

¹⁸ Ιωσηφίδης Α. (2010). Πρόγραμμα «Καλλικράτης» & σχέδιο υποστήριξής του : TEAK Ν. Ημαθίας, 33ο συνέδριο, Βεργίνα

αυτών του δικομματισμού, δεν θα μπορεί να συμπληρώσει ψηφοδέλτια εκτός των μεγάλων αστικών κέντρων¹⁹.

Παράλληλα στους νέους δήμους ανατίθεται ένα πλήθος αρμοδιοτήτων (οι αρμοδιότητες των καταργούμενων Νομαρχιακών Αυτοδιοικήσεων, καθώς και αρμοδιότητες που ανήκουν σήμερα στο κράτος όπως: πολεοδομικές εφαρμογές & έκδοση οικοδομικών αδειών, κοινωνική πρόνοια, έκδοση σειράς επαγγελματικών αδειών, πρωτογενή τομέα [γεωργία, κτηνοτροφία, αλιεία], εκτέλεση έργων και συγκοινωνιακών υποδομών, προστασία δημόσιας υγείας, παιδεία [δια βίου μάθηση, υποστήριξη σχολικών υποδομών]), χωρίς όμως να έχουν την κατάλληλη υλικοτεχνική υποδομή (αρκετοί δήμοι δεν διαθέτουν χώρους υποδοχής του κοινού, χωρίσματα μεταξύ διαφορετικών υπηρεσιών και απαραίτητους χώρους και εξοπλισμό για την μέγιστη δυνατή απόδοση έργου από τους δημοτικούς υπαλλήλους), τη χρηματοδότηση και το ανθρώπινο δυναμικό προκειμένου να αντεπεξέλθουν σε αυτές²⁰. Η συνύπαρξή τους επίσης με το κεντρικό κράτος οδηγεί στη συνεχή επιτήρηση και στη σύγχυση αρμοδιοτήτων και ρόλων, πράγμα που δυσχεραίνει τη λειτουργία τους.

¹⁹ Ιωσηφίδης Α. (2010). Πρόγραμμα «Καλλικράτης» & σχέδιο υποστήριξής του : ΤΕΔΚ Ν. Ημαθίας, 33ο συνέδριο, Βεργίνα

²⁰ Ιωσηφίδης Α. (2010). Πρόγραμμα «Καλλικράτης» & σχέδιο υποστήριξής του : ΤΕΔΚ Ν. Ημαθίας, 33ο συνέδριο, Βεργίνα

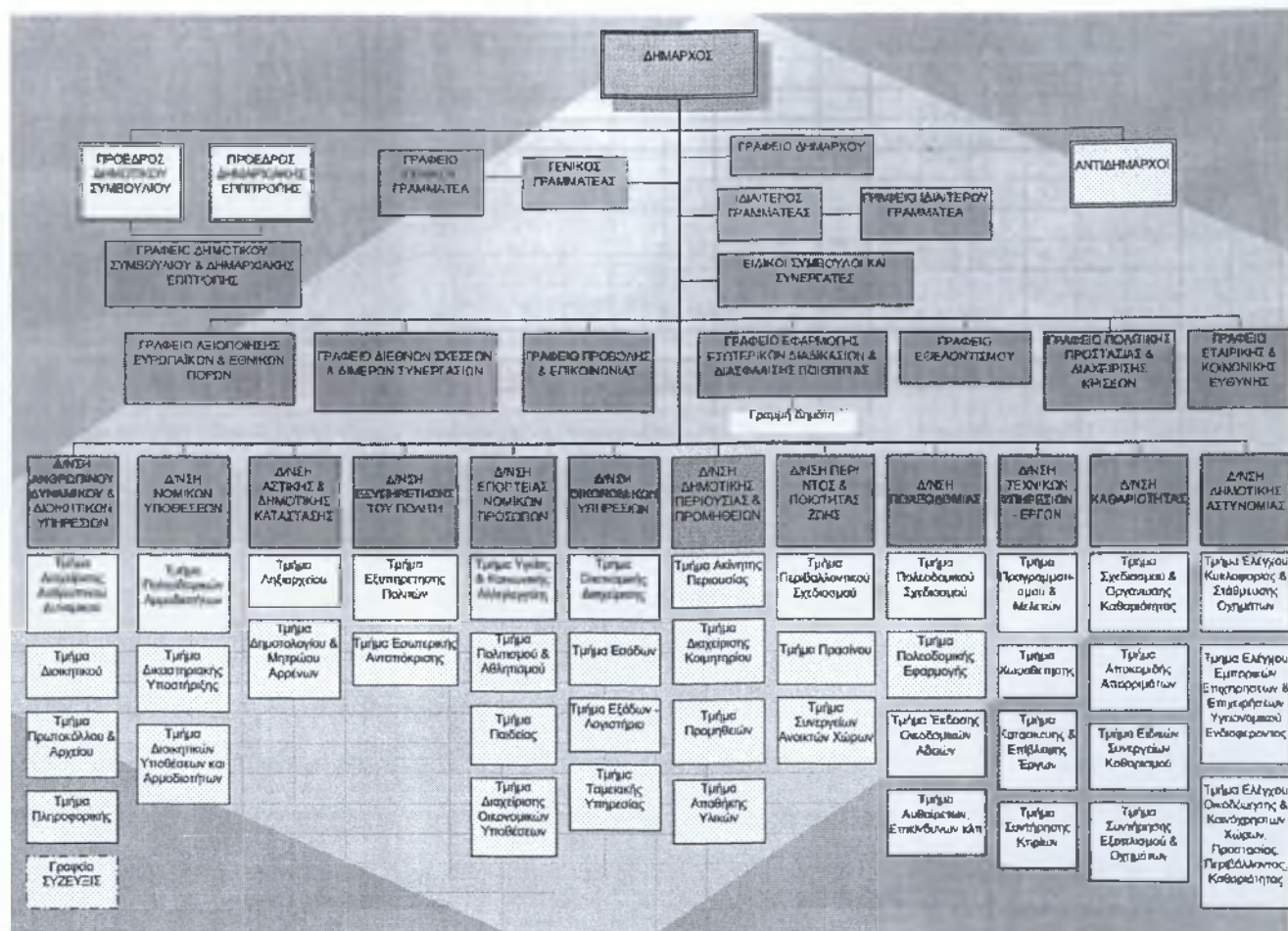
3.0 Μεθοδολογία

Σκοπός της παρούσας έρευνας είναι να μελετήσει τις απόψεις των πολιτών, που συμμετέχουν στο δήμο Αμαρουσίου, αναφορικά με το πρόγραμμα Καλλικράτης. Στη συγκεκριμένη μελέτη επιλέγεται η δραστική έρευνα συμπεριλαμβάνοντας και άλλους ανθρώπους σε αυτήν, τους πολίτες δηλαδή στους οποίους απευθύνεται. Η συγκεκριμένη επιλογή βασίστηκε στο γεγονός ότι πρέπει να ληφθεί υπόψη και ο ανθρώπινος παράγοντας που επηρεάζει την κατάσταση, την οποία μελετάμε χρησιμοποιώντας ως βασικό εργαλείο το ερωτηματολόγιο.

Η παρούσα έρευνα κατατάσσεται στις περιγραφικές, με τη χρήση του ερωτηματολογίου, δεδομένου ότι επιθυμούμε να αποτυπώσουμε τα χαρακτηριστικά μιας δεδομένης κατάστασης. Η συγκεκριμένη έρευνα συλλέγει πρωτογενή στοιχεία χρησιμοποιώντας ως βασικό εργαλείο της το ερωτηματολόγιο.

Στην παρούσα έρευνα ο πληθυσμός αποτελείται από πολίτες, που έχουν λάβει μέρος σε εκλογικά όργανα του δήμου Αμαρουσίου. Το πλαίσιο δείγματος θα αποτελέσουν ο κατάλογος του δήμου Αμαρουσίου. Τέλος, τη μονάδα δειγματοληψίας αποτελεί ο δήμος Αμαρουσίου, στον οποίο συμμετέχουν οι ερωτώμενοι.

3.1 ΔΗΜΟΣ ΑΜΑΡΟΥΣΙΟΥ



3.2 ΙΣΤΟΡΙΑ ΤΟΥ ΔΗΜΟΥ

Το Μαρούσι (παλ. Αμαρούσιον) αποτελούσε στην αρχαιότητα το Άθμονο, έναν εκ των δώδεκα δήμων που είχε ιδρύσει ο βασιλιάς Κέκροπας για να προστατέψει την Αθήνα από τις επιδρομές των βαρβάρων. Σήμερα συνιστά σύγχρονο μητροπολιτικό κέντρο του βορειοανατολικού λεκανοπεδίου και σημαντικό επιχειρηματικό κόμβο της Αττικής.

Η πόλη εντοπίζεται 11 χιλιόμετρα βορειοανατολικά από το κέντρο των Αθηνών και 2 χιλιόμετρα νότια της Κηφισιάς, σε υψόμετρο κέντρου 230 μέτρων. Τα διοικητικά όρια του δήμου καταλαμβάνουν έκταση 13.093 στρεμμάτων και

απλώνονται από τα Τουρκοβούνια μέχρι τις παρυφές του Πεντελικού στο Δάσος Συγγρού, έναν από τους μεγαλύτερους πνεύμονες πρασίνου του συγκροτήματος.

Η περιοχή πρωτοκατοικείται από την αναγνώριση του νέου ελληνικού έθνους, ενώ έκτοτε παρατηρείται σταδιακά αύξηση του πληθυσμού. Αναγνωρίζεται για πρώτη φορά ως διοικητική οντότητα το 1836 και αποτελεί έδρα των βορείων προαστίων των Αθηνών, καλύπτοντας ολόκληρο το βορειοανατολικό λεκανοπέδιο. Αναγνωρίζεται ως κοινότητα στη σύγχρονη ελληνική ιστορία το 1925 και προάγεται σε δήμο το 1943 συγκεντρώνοντας 10.000 κατοίκους, ενώ σήμερα ξεπερνά τους 70.000.

Το Μαρούσι τιμά με το όνομά του την Αμαρυσία Αρτέμιδα, μπροστά στο ιερό της οποίας διοργανώνονταν κατά την αρχαιότητα τα Αμαρυσία, περιφερειακοί Ολυμπιακοί Αγώνες. Η πολιτιστική παράδοση της πόλης συνεχίστηκε απρόσκοπτα μέχρι σήμερα, με την αναβίωση των Ολυμπιακών Αγώνων το 1896 και τη νίκη του μαρουσιώτη κανατά Σπύρου Λούη, έως και το αποκορύφωμα της αίγλης το 2004 με τη φιλοξενία των Ολυμπιακών Αγώνων στο Αθλητικό Ολυμπιακό Κέντρο των Αθηνών. Επιπλέον, διαθέτει πλούσια παράδοση στην αγγειοπλαστική και στην κεραμική, ενώ θεωρείται γεννήτρια του Χαρίνου του Αθμονέα, του Πιστοκλή, καθώς και λοιπών επιφανών αττικών κατοίκων τη φιλήσυχη ζωή των οποίων εξιστορεί ο Αριστοφάνης στα έργα του.

Η αρχαιότερα ονομασία της περιοχής που συναντάται σε κείμενα του Πλουτάρχου και λοιπών αρχαίων και νεότερων ιστορικών είναι "Αθμονον". Σε νεότερα κείμενα δε, εμφανίζεται και ως "Αθμόνη"²¹.

Η σύγχρονη ονομασία *Μαρούσι* εμφανίζεται στην καθαρεύουσα ως *Αμαρούσιον*, όρος που προέρχεται από το επίθετο *Αμαρυσία*. Το επίθετο αυτό αναφέρεται στη λατρευθείσα θεά του κυνηγιού Αρτέμιδα και δηλώνει την προέλευση της λατρείας από την Αμάρυνθο της Εύβοιας (Αρτέμιδα η Αμαρυνθία > η Αμαρυσία), η οποία μεταφέρθηκε και στο Άθμονον της αρχαιότητας. Μάλιστα, ο πρώτος δήμος που ιδρύεται το 1836 με έδρα το Μαρούσι αποκαλείται "Δήμος Αμαρυσίων" (κατά το Δήμος Αθηναίων, αργότερα Δήμος Χαλανδραίων κ.ο.κ.)²².

²¹ Οδηγός Αμαρουσίου: Οδοί-Πλατείες-Συννοικισμοί-Αρχαί", Δήμος Αμαρουσίου 1928, σελ. 1.

²² Μαρουσιώτικα: Άθμονον - Αμαρούσιον - Μαρούσι", Τάκης Πολιτόπουλος

Η ιστορία του Αμαρουσίου χάνεται στους μύθους της αρχαίας Ελλάδος, όπου γίνονται πλείστες αναφορές στο αρχαίο Άθμονον, περιοχή που ταυτίζεται γεωγραφικά με τη σύγχρονη πόλη. Οι Αθμονεείς είχαν οικοδομήσει ένα ιερό αφιερωμένο στην Αφροδίτη Ουρανία, προστάτιδα του πλατωνικού έρωτα. Το ιερό το είχε ιδρύσει ο Πορφυρίων, αρχαίος μυθικός βασιλιάς των Αθηνών πολλές χιλιετίες προ Χριστού²³.

Ένας από τους δώδεκα δήμους που ίδρυσε γύρω στο 3.000 π.Χ. ο Κέκροπας, ήταν το Άθμονον, με σκοπό να προστατεύσει την Αθήνα από τις επιδρομές των βαρβάρων. Οι κάτοικοί του ήταν φιλήσυχοι και εργατικοί, με μεγάλη παράδοση στην παραγωγή λαδιού και κρασιού. Μάλιστα, ο Αριστοφάνης στο έργο του Ειρήνη επαινεί τους Αθμονεείς λέγοντας, αναφερόμενος στον Τρυγαίο, πως " προτιμούσε να ασχολείται με τα αμπέλια και τις ελιές του, παρά να συκοφαντεί και να μηχανορραφεί". Παρόμοιες αναφορές γίνονται και στις Όρνιθες με τον Πεισθέταιρο να αγωνίζεται μαζί με το φίλο του Ευελπίδη να απαλλάξει την Αθήνα από τους δημαγωγούς. Επιγραφή δε που ανακαλύφθη σε χριστιανικό ναό έφερε το όνομα

Οι κάτοικοί του μάλιστα είχαν ιδρύσει ιερό, μπροστά στο οποίο διοργάνωναν κάθε χρόνο τα "Αμαρυσία", περιφερειακούς Ολυμπιακούς Αγώνες προς τιμήν της Αμαρυσίας Αρτέμιδος, όπως αποκαλείτο. Κάθε χρόνο την άνοιξη συγκεντρώνονταν στην πεδιάδα των Αθμονέων αθλητές από ολόκληρη την Ελλάδα για να συναγωνιστούν, να χορεύσουν, να διασκεδάσουν και να επιδοθούν σε αγώνες οινοποσίας. Κατά τη διάρκεια δε των αγώνων επιβραβεύονταν με χρυσά στεφάνια οι άρχοντες που είχαν εκτελέσει τα καθήκοντά τους επιτυχώς²⁴.

Γύρω στο 6ο αιώνα π.Χ., μετά το θάνατο του τυράννου Πεισιστράτου, ο μεγάλος νομοθέτης Κλεισθένης στην προσπάθειά του να εδραιώσει την ισηγορία και την ισονομία χάρισε την αττική γη στο άστυ, τη μεσόγαια και την παράλια χώρα. Κατήγγησε τις φυλές και ίδρυσε δέκα τεχνητές, κατανέμοντας ισάριθμα τον πληθυσμό τους σε δήμους και από τις τρεις περιοχές. Κάθε δήμος έστελνε δε εκπροσώπους κάθε χρόνο στην αθηναϊκή βουλή. Το Άθμονον τοποθετείτο στη

²³ Δήμος Ιλίου: Πολιτιστικό Κέντρο Μελίνα Μερκούρη "Ίλιον: Πορεία στους Αιώνες", Μαρίνος Διώτης, Σπύρος Γεωργόπουλος, 6η Έκδοση, Μάρτιος 2001, σελ. 51: Στο βιβλίο γίνεται αναφορά στο χάρτη του John Trail, όπου απεικονίζεται το Άθμονον στην περιοχή του Αμαρουσίου, ανάκτηση 8/9/2008

²⁴ Αμαρούσιον-Το αρχαίον Άθμονον", Ανδρέας Ζαγκλής, Μαρούσι 1976

μεσόγαια χώρα και ανήκε στην Κεκροπίδα φυλή που τιμούσε με το όνομά της το βασιλιά Κέκροπα²⁵.

Το 358 π.Χ., πρώτος πρόεδρος της αθηναϊκής βουλής ήταν ο Χαρίνος ο Αθμονεύς, ο οποίος αγωνίστηκε να στρέψει τις ελληνικές πόλεις σε ομόνοια και τη συμμαχία με την Αθήνα. Κατά την περίοδο της ρωμαϊκής αυτοκρατορίας, η Αθήνα κατελήφθη από τους Ρωμαίους και το Άθμονο λεηλατήθηκε από τους κατακτητές. Έργα πνοής όμως πραγματοποίησε ο αυτοκράτορας Αδριανός, ο οποίος κατασκεύασε το περίφημο υδραγωγείο, με αγωγούς που περνούσαν κάτω από το δήμο προς την Αθήνα. Μεγάλο και το ενδιαφέρον του Ηρώδη του Αττικού που μετακίνησε το ιερό της Αρτέμιδος σε ύψωμα.

Στα βυζαντινά χρόνια το Άθμονο εξακολουθεί να κατοικείται, καθώς ανασκαφές ανέδειξαν νεκροταφείο στο Ναό του Αγίου Γεωργίου που έχει χαρακτηριστεί "προέχον βυζαντινό μνημείο". Με την επικράτηση του χριστιανισμού εγκαθίσταται πληθώρα ναών που αποτελούν σπάνια κειμήλια στην ευρύτερη περιοχή. Ορισμένα από αυτά είναι ο Ναός της Παναγίας της Νερατζιώτισσας στα ερείπια του ιερού της Αρτέμιδος, του Αγίου Ιωάννου του Πέλικα, στη θέση του νέου ιερού, η Παναγία η Μαρμαριώτισσα, οι Άγιοι Ασώματοι Ταξιάρχες και πολλοί άλλοι. Η πόλη είχε επικρατήσει να αποκαλείται Αμαρύσιον από την Αμαρυσία Αρτέμιδα.

Κατά την τουρκοκρατία εγκαταστάθηκε ο Τούρκος Μπέης Αλή Μπαμπάς ο οποίος κατέλαβε εκτάσεις της περιοχής και τα μεταβίβασε σε Οθωμανούς ευγενείς που τους γοήτευσε ο εύφορος αυτός τόπος με το υγιές κλίμα και τα πλούσια νερά. Οι περισσότεροι Μαρουσιώτες εργάζονταν στα κτήματα των αρχόντων, ενώ πολλοί μετανάστευσαν σε άλλες περιοχές της Ελλάδος, στην Κόρινθο, το Άργος, την Αρκαδία, την Εύβοια, τις Κυκλάδες

Μετά την απελευθέρωση του ελληνικού έθνους και την ανάδειξη των Αθηνών σε νέα πρωτεύουσα, ιδρύθηκε για πρώτη φορά ο Δήμος Αμαρυσίων Αττικής με τους οικισμούς του Αμαρυσίου με 360 κατοίκους, το Χαλάνδρι με 127 κατοίκους, την Καλογρέζα με 8 κατοίκους, την Πεντέλη με 6 κατοίκους, το Γέρακα με 2 κατοίκους, τον Καρντό με 21 κατοίκους, το Μπραχάμι με 7 κατοίκους και την Κηφισιά με 181 κατοίκους. Πρώτος δήμαρχος εκλέγεται ο Δημήτριος Μόσχας το 1836.

²⁵ Αμαρύσιον-Το αρχαίον Άθμονον", Ανδρέας Ζαγκλής, Μαρούσι 1976

Η περιοχή μπορούσε πλέον να αναπτυχθεί ομαλά και οι κάτοικοι να διάγουν ένα φιλήσυχο και δημιουργικό βίο. Ανθοστόλιστες αυλές, πλούσιοι αμπελώνες, ελαιώνες και όμορφες αρχοντικές κατοικίες συμπληρώνουν το παραδείσιο τοπίο του Αμαρουσίου.

Οι κάτοικοι ασχολούνται με αγροτικές και κτηνοτροφικές εργασίες, ενώ σύντομα στην περιοχή εγκαθίστανται πολλοί αγγειοπλάστες από τη Σίφνο που διδάσκουν την τέχνη τους στους ντόπιους και πωλούν κανάτια στην Αθήνα και τον Πειραιά. Το 1860 ανεγείρεται το πρώτο δημοτικό σχολείο του Αμαρουσίου, καθώς και παρθεναγωγείο για τα κορίτσια. Το 1874 ανεγείρεται και ο μητροπολιτικός Ναός Κοιμήσεως της Θεοτόκου και το δεκαπεντάυγουστο προσελκύει χιλιάδες προσκυνητών από ολόκληρη την Ελλάδα.

Το 1885 καταφθάνει στην περιοχή το περιβόητο "Θηρίο", ατμοκίνητο τρένο που ξεκινούσε από τον Πειραιά, περνούσε από την Αθήνα και διερχόταν από το Μαρούσι προς το άλσος της Κηφισιάς. Η πόλη ζωντάνευε από τους Αθηναίους που έρχονταν εύκολα πλέον στην περιοχή για εκδρομή και παραθερισμό και δε διέθεταν δική τους άμαξα. Το 1896 το Αμαρούσιο, αν και χωριό, θεωρείτο εκπαιδευτικό κέντρο της βόρειας Αττικής, αφού στο δημοτικό σχολείο και το σχολαργείο του φοιτούσαν και παιδιά από την Κηφισιά, το Χαλάνδρι, το Ηράκλειο, το Καπανδρίτι, τον Ωρωπό και το Μενίδι. Στην περιοχή κατέφθαναν και όσοι έπασχαν εκείνη την εποχή από φυματίωση για το υγιεινό του κλίμα. Εκείνη τη χρόνια διοργανώθηκαν και οι πρώτοι σύγχρονοι Ολυμπιακοί Αγώνες, με τον Σπύρο Λούη να έρχεται πρώτος στη μαραθώνιο διαδρομή. Η νική του δημοφιλούς κανατά ανέδειξε το Μαρούσι σε σημαντική έδρα του ελληνικού αθλητισμού, ενώ άμεσα λειτουργεί γυμναστικός σύλλογος και γυμναστήριο από τα οποία βγαίνουν πολλοί αθλητές με πρωτιές σε πανελλήνιους και βαλκανικούς αγώνες

3.3 ΔΙΟΙΚΗΤΙΚΗ ΑΝΑΠΤΥΞΗ ΤΟΥ ΔΗΜΟΥ

Στις αρχές του 20ου αιώνα, μετά από πολλές διοικητικές εναλλαγές, το Αμαρούσιον αποσπάται οριστικά από το Δήμο Αθηναίων το 1925 και γίνεται ανεξάρτητη κοινότητα με πρόεδρο τον Κωνσταντίνο Γαρδέλη. Άμεσα ανεγείρεται το Γυμνάσιο του Αμαρουσίου, το μοναδικό στην περιφέρεια των βορείων προαστίων

των Αθηνών. Αναδεικνύεται πλέον σε μια προσφιλή περιοχή και ο πληθυσμός αυξάνεται μέχρι το 1943 που αγγίζει τους 10.000 κατοίκους και προάγεται σε δήμο.

Το 1950 αποσπάται η γειτονική έκταση της Μαγκουφάνας και ιδρύεται η κοινότητα της Πεύκης. Ο σταθμός του ηλεκτρικού έγινε το 1957 υπέργειος προκειμένου να διατηρηθεί ανενόχλητη η κυκλοφορία στο ιστορικό κέντρο, ανεπηρέαστη από την διάβαση των τρένων. Η μεγάλη υπέργεια γέφυρα που κατασκευάστηκε διατηρείται ίδια μέχρι σήμερα με ελάχιστες διακοσμητικές προσθήκες.

Το 1961 αποσπάται ο συνοικισμός των Μελισσίων που από παραθεριστικό και ιαματικό κέντρο μετατρέπεται σε τόπο κατοικίας. Στα προσεχή χρόνια ο πληθυσμός του Αμαρουσίου παρουσιάζει έκρηξη και ο μικρός δήμος μετατρέπεται σε σημαντικό μητροπολιτικό των βορείων προαστίων. Χιλιάδες επιχειρήσεις, ελληνικές και πολυεθνικές, μεταφέρουν την έδρα τους καθιστώντας το σύγχρονο Μαρούσι σε ένα από τα μεγαλύτερα οικονομικά κέντρα της χώρας. Το αποκορύφωμα της αίγλης έρχεται το 2004, όταν διοργανώνονται οι Ολυμπιακών αγώνων του 2004.

Στην ιστορική έδρα των φιλάθλων Αθμονέων, όπου χιλιάδες χρόνια πριν συναγωνίζονταν μπροστά στο Ιερό της Αμαρυσίας Αρτέμιδος κατασκευάζεται το Ολυμπιακό Αθλητικό Κέντρο των Αθηνών. Στην πόλη γίνεται έργα που δίνουν νέα πνοή που την καθιστούν πλέον αναπόσπαστο κομμάτι του αθηναϊκού και του ελληνικού πολιτισμού.

Παρακάτω απεικονίζεται η πληθυσμιακή εξέλιξη του Αμαρουσίου τις τελευταίες δεκαετίες σύμφωνα με τις απογραφές της ΕΣΥΕ:

Πληθυσμιακή Εξέλιξη Αμαρουσίου

Χρονολογία	Πληθυσμός Δήμου	Έκταση Δήμου*	Πυκνότητα Δόμησης	Προστιθείς Πληθυσμός	Νέα Αύξηση Πληθυσμού	Συνολική Αύξηση
1836	320 κάτοικοι	13,093 χμ ²	24 κάτοικοι/χμ ²	320 κάτοικοι	-	-
1920	3.450 κάτοικοι	13,093 χμ ²	263 κάτοικοι/χμ ²	+3.130 κάτοικοι	+378,12%	378,12%
1928	7.567 κάτοικοι	13,093 χμ ²	578 κάτοικοι/χμ ²	+4.117 κάτοικοι	+119%	497,45%
1940	8.253 κάτοικοι	13,093 χμ ²	630 κάτοικοι/χμ ²	+686 κάτοικοι	+9,06%	506,51%
1943	10.000 κάτοικοι	13,093 χμ ²	764 κάτοικοι/χμ ²	+1.747 κάτοικοι	+21,16%	527,67%
1951	12.080 κάτοικοι	13,093 χμ ²	922 κάτοικοι/χμ ²	+2.080 κάτοικοι	+20,8%	548,47
1961	20.135 κάτοικοι	13,093 χμ ²	1.538 κάτοικοι/χμ ²	+8.055 κάτοικοι	+66,68%	615,15%
1971	27.000 κάτοικοι	13,093 χμ ²	2.062 κάτοικοι/χμ ²	+6.865 κάτοικοι	+34,09%	649,14%
1981	48.151 κάτοικοι	13,093 χμ ²	3.678 κάτοικοι χμ ²	+21.151 κάτοικοι	+78,33%	727,47%

1991	64.092 κάτοικοι	13,093 χμ ²	4.895 κάτοικοι / χμ ²	+15.941 κάτοικοι	+33%	760%
2001	71.551 κάτοικοι	13,093 χμ ²	5.464 κάτοικοι / χμ ²	+7.459 κάτοικοι	+11,63%	772,1%

πηγές: ΕΣΥΕ, Δήμος Αμαρούσιου

Η πόλη χωρίζεται στα τέσσερα από τη λεωφόρο Κηφισίας, που ουσιαστικά εξυπηρετεί όλο το ευρύτερο συγκρότημα των βορείων προαστίων και την Αττική Οδό, που αποτελεί πέρασμα από την Ανατολική Αττική. Το κέντρο του δήμου βρίσκεται στη βορειοδυτική πλευρά, όπου διαθέτει σταθμό ο Ηλεκτρικός Σιδηρόδρομος. Επιπλέον ο ηλεκτρικός σταματάει και σε άλλους δύο σταθμούς, την Ειρήνη και τη Νεραντζιώτισσα, όπου γίνεται ανταπόκριση με την ομώνυμη στάση του προαστιακού. Ορισμένες ζώνες έχουν οικιστικό χαρακτήρα, κάποιες άλλες εμπορικό (όπως στις εγκαταστάσεις του εμπορικού κέντρου Mall). Υπάρχουν ζώνες με γραφεία και επιχειρήσεις (Σωρός), παλαιά μαρμαράδικα καθώς και πολλές εκτός σχεδίου ζώνες. Στις προνομιούχες συνοικίες συγκαταλέγονται η Αγία Φιλοθέη και το Πολύδροσο που θυμίζουν εικόνες από Βρυλήσια και Άνω Χαλάνδρι, τα Ανάβρυτα και Νέα Λέσβος που θυμίζουν τα ορεινά Μελίτσια, καθώς και οι καλαισθητές γειτονιές στα σύνορα με την Πεύκη. Στις περισσότερες από αυτές τις ζώνες και στο κέντρο, οι αντικειμενικές αξίες το 2006 προσεγγίζουν τα 1.900 ευρώ/τ.μ. δόμησης και οι εμπορικές γύρω στα 2.300.

Ο δήμος βρίσκεται τα τελευταία χρόνια στο επίκεντρο των κρατικών επιχορηγήσεων κι ιδιαίτερα μετά το 2004. Είναι από τους πρώτους που εξυπηρετήθηκαν από τη διέλευση του ηλεκτρικού σιδηρόδρομου, κάτι που έδωσε ώθηση στην τοπική ανάπτυξη της περιοχής και κατέστησε το δήμο πόλο έλξης για τους κατοίκους του λεκανοπεδίου. Ήταν παράλληλα η αιτία να χάσει γρήγορα τον παραθεριστικό του χαρακτήρα, και να δημιουργηθούν πολλά κυκλοφοριακά προβλήματα στην συνέχεια.

Έχει πολυάριθμα σημεία εστίασης και δραστήρια νυχτερινή ζωή. Τα πιο γνωστά είναι η εκτεταμένη πλατεία Ηλεκτρικού σταθμού που μονοπωλεί την ψυχαγωγία σε σχέση με τις υπόλοιπες περιοχές του κέντρου, το εμπορικό κέντρο Mall στη Νερατζιώτισσα, ο Παράδεισος Αμαρουσίου με το Kosmopolis. Το Village Center και η ευρύτερη περιοχή του ήταν για πολλά χρόνια ένα από τα δημοφιλέστερα κέντρα ψυχαγωγίας σε ολόκληρη την Αθήνα, αλλά από το 2006 βρίσκεται σε κατακόρυφη πτώση προφανώς λόγω Mall. Το Village Center, γι' αυτό προφανώς το λόγο, πρόσφατα έκλεισε και τώρα το κτήριο πρόκειται να στεγάσει γραφεία.

Η πόλη του Αμαρουσίου παλαιότερα ήταν προσβάσιμη αποκλειστικά από το μονοπάτι που συνέδεε την Αθήνα με το Μαραθώνα, την Οδό Μαραθώνος όπως αποκαλείτο, δρόμο που διέσχιζαν αρχικά άμαξες. Όταν άρχισαν να κατοικούνται οι συνοικισμοί του Αμαρουσίου και της Κηφισιάς, χαράχθηκε επί της οδού αυτής η Οδός Αθηνών-Κηφισιάς. Σήμερα, η Λεωφόρος Κηφισιάς αποτελεί κομβικό αυτοκινητόδρομο ταχείας προσπέλασης που εξυπηρετεί με το μεγαλύτερο φόρτο το συγκρότημα Β των Αθηνών, διχοτομώντας το Μαρούσι κάθετα στα δύο. Την Κηφισιάς τέμνει οριζοντίως ο διερχόμενος αυτοκινητόδρομος της Αττικής Οδού στον Παράδεισο, διχοτομώντας την πόλη στα τέσσερα. Λοιποί αυτοκινητόδρομοι που συνδέουν το Μαρούσι με τους γειτονικούς δήμους είναι η Λεωφόρος Πεντέλης-Δημοκρατίας προς τα Μελίσια στα ανατολικά, η Λεωφόρος Αγίου Κωνσταντίνου προς Πεύκη και Νέο Ηράκλειο στα δυτικά και η Λεωφόρος Χαλανδρίου-Αμαρουσίου στα νότια προς το Χαλάνδρι.

Η είσοδος στο κέντρο της πόλης είναι εφικτή μέσω της πεζοδρομημένης οδού Βασιλίσσης Σοφίας που διέρχεται έμπροσθεν του δημαρχειακού μεγάρου, ενώ η Οδός Περικλέους οδηγεί στη Λεωφόρο Ειρήνης προς το κέντρο της Πεύκης και τη Λυκόβρυση. Η ιστορική Οδός Νερατζιώτισσης συνδέει την ιστορική έδρα του αρχαίου Αθμόνου στη Νερατζιώτισσα με το σύγχρονο κέντρο της πόλης προς βορρά, επαπτόμενη του σιδηροδρομικού συρμού. Τα ο 2007, οι αντικειμενικές αξίες των ακινήτων ήταν 1.500 - 2.550 € / τμ, ενώ οι εμπορικές αξίες ήταν 2.200 - 3.000 € / τμ.

4.0.ΣΤΑΤΙΣΤΙΚΗ ΑΝΑΛΥΣΗ

4.1 ΑΠΟΤΕΛΕΣΜΑΤΑ ΕΡΕΥΝΗΤΙΚΟΥ

Δημογραφικά Χαρακτηριστικά

		N	%
Εκλογική ταυτότητα	Επικεφαλής συνδυασμού	1	3,1
	Δημοτικός Σύμβουλος	31	96,9
Αναληφθείσα θέση ευθύνης	Αντιδήμαρχος	4	23,5
	Άλλη	12	70,6
	Καμία	1	5,9
Φύλο	Άνδρας	27	81,8
	Γυναίκα	6	18,2
Ηλικία	25-34	1	3,0
	35-44	9	27,3
	45-54	8	24,2
	55-64	9	27,3
	65+	6	18,2
Εκπαίδευση	Γυμνάσιο	2	6,1
	Λύκειο	3	9,1
	Μεταλυκειακή Εκπαίδευση	2	6,1
	ΑΕΙ/ΤΕΙ	26	78,8
Απασχόληση	Δημόσιος Υπάλληλος	7	21,2
	Ιδιωτικός Υπάλληλος	2	6,1
	Επιχειρηματίας	4	12,1
	Ελεύθερος Επαγγελματίας	18	54,5
	Συνταξιούχος	1	3,0
	Δεν εργάζεται	1	3,0

Σύμφωνα με τον παραπάνω πίνακα το 96,9% των ερωτώμενων είναι δημοτικοί σύμβουλοι. Το 23,5% είναι αντιδήμαρχοι, το 5,9% δεν έχουν καμία θέση ευθύνης και το 70,6% έχουν κάποια άλλη θέση ευθύνης. Επιπλέον το 81,8% είναι άνδρες και το 18,2% γυναίκες. Για την ηλικία βλέπουμε ότι το 27,3% είναι από 55 έως 64, ένα ακόμα 27,3% είναι από 35 έως 44 ετών, το 24,2% είναι από 45 έως 54 ετών, το 18,2% είναι πάνω από 65 ετών και το 3% είναι από 25 έως 34 ετών. Το 78,8% έχει πτυχίο ΑΕΙ-ΤΕΙ ενώ το υπόλοιπο 21,2% έχει εκπαίδευση είτε γυμνασίου, είτε λυκείου είτε κάποια άλλη μετά το λύκειο εκπαίδευση. Επίσης το 54,5% απασχολείται ως ελεύθερος επαγγελματίας, το 12,1% ως επιχειρηματίας, το 21,2% ως δημόσιος υπάλληλος, το 6,1% ως ιδιωτικός υπάλληλος, το 3% είναι συνταξιούχος και το 3% δεν εργάζεται.

Συμμετοχή σας σε αιρετά όργανα αυτοδιοίκησης στο παρελθόν; (α)					
		Frequency	Percent	Valid Percent	Cumulative Percent
Valid	Ναι	26	78,8	78,8	78,8
	Όχι	7	21,2	21,2	100,0
	Total	33	100,0	100,0	

Σύμφωνα με τον παραπάνω πίνακα το 78,8% των ερωτώμενων έχει προηγούμενη συμμετοχή σε αιρετά όργανα της αυτοδιοίκησης. Όλοι όσοι είχαν συμμετοχή στο παρελθόν πέρασαν από την θέση του δημοτικού συμβούλου (κατά μέσο όρο έμειναν στη θέση για ένα έτος) και ένας από την θέση του νομάρχη (για ένα έτος).

Συμμετοχή σας στο Κοινοβούλιο ή σε θέσεις ευθύνης στο δημόσιο τομέα στο παρελθόν					
		Frequency	Percent	Valid Percent	Cumulative Percent
Valid	Όχι	33	100,0	100,0	100,0

Κανένας από τους ερωτώμενους δεν έχει προηγούμενη συμμετοχή στο Κοινοβούλιο ή σε θέσεις ευθύνης στο δημόσιο.

Συμμετοχή σας σε τοπικά συλλογικά σχήματα στο παρελθόν;					
		Frequency	Percent	Valid Percent	Cumulative Percent
Valid	Ναι	8	24,2	24,2	24,2
	Όχι	25	75,8	75,8	100,0
	Total	33	100,0	100,0	

Το 24,2% των ερωτώμενων έχει προηγούμενη συμμετοχή σε τοπικά συλλογικά σχήματα. Από τα 8 άτομα που έχουν προηγούμενη συμμετοχή σε τοπικά συλλογικά σχήματα τα 4 έχουν συμμετάσχει σε αθλητικούς συλλόγους, άλλα 4 σε πολιτιστικούς-περιβαλλοντικούς συλλόγους, ένα σε συνεταιρισμό και ένα σε κάτι άλλο.

Θεσμικό Πλαίσιο Α'βάθμιας Αυτοδιοίκησης

Γενική αξιολόγηση του προγράμματος Καλλικράτης για τους δήμους

Ποια ήταν τα κίνητρα συμμετοχής σας στις δημοτικές εκλογές;

	Ναι	
	N	%
Εκπροσώπηση των συμπολιτών & επίλυση των προβλημάτων	33	100,0%
Επίλυση τοπικών προβλημάτων και αξιοποίηση τοπικών δυνατοτήτων	33	100,0%
Προσωπικοί λόγοι	8	24,3%
Άλλο		

Σύμφωνα με τον παραπάνω πίνακα παρατηρούμε το σύνολο των ερωτώμενων να δηλώνει ως κίνητρα συμμετοχής τους στις δημοτικές εκλογές την εκπροσώπηση των συμπολιτών του με στόχο την επίλυση των προβλημάτων τους και την αξιοποίηση των τοπικών δυνατοτήτων. Το ¼ ανέφερε και λόγους προσωπικής ανέλιξης.

Αξιολόγηση του προγράμματος Καλλικράτης για την Α' βάρθμια αυτοδιοίκηση;					
		Frequency	Percent	Valid Percent	Cumulative Percent
Valid	Είναι στη σωστή κατεύθυνση αλλά έχει αδυναμίες	33	100,0	100,0	100,0

Το σύνολο των ερωτώμενων αξιολογεί ότι είναι στη σωστή κατεύθυνση το πρόγραμμα Καλλικράτης για την Α' βάρθμια αυτοδιοίκηση αλλά έχει αδυναμίες.

Ποια είναι κατά τη γνώμη σας τα σημαντικά προβλήματα του θεσμικού πλαισίου για την Α' βάρθμια αυτοδιοίκηση;

	Ναι	
	N	%
Αναντιστοιχία αρμοδιοτήτων και πόρων	11	33,33%
Επικάλυψη αρμοδιοτήτων μεταξύ δήμων και περιφέρειας	15	45,45%
Οικονομική εξάρτηση	5	15,15%
Εξάρτηση από την κεντρική διοίκηση (διοικητική, πολιτική, οικονομική)	23	69,70%
Άλλο (προσδιορίστε):	1	3,03%

Το σημαντικότερο πρόβλημα του θεσμικού πλαισίου για την Α' βάρθμια εκπαίδευση είναι η εξάρτηση από την κεντρική διοίκηση (διοικητική, πολιτική, οικονομική), ακολουθεί η επικάλυψη στην κατανομή αρμοδιοτήτων μεταξύ δήμων και περιφέρειας και έπονται οι αρμοδιότητες χωρίς τους αντίστοιχους πόρους (επιχορηγήσεις).

Θεωρείτε ότι η Α' βάρθμα τοπική αυτοδιοίκηση όπως θεσμοθετήθηκε:

	Ναι		Όχι		Δξ/δα	
	N	%	N	%	N	%
Ενισχύει την ευαισθητοποίηση και ενεργοποίηση των πολιτών (ενίσχυση συμμετοχικής δημοκρατίας)	26	78,8%	1	3,0%	6	18,2%
Ενισχύει την εξοικονόμηση πόρων (με οικονομίες κλίμακας στη χρήση των οικονομικών και ανθρώπινων πόρων και με τον περιορισμό των λειτουργικών δαπανών)	3	9,4%	1	3,1%	28	87,5%
Ενισχύει τη διαφάνεια στον τρόπο λήψης και υλοποίησης των διοικητικών αποφάσεων (ειδικά όσων σχετίζονται και εξυπηρετούν οικονομικά συμφέροντα)	15	45,5%	2	6,1%	16	48,5%
Βοηθάει στην επικράτηση τοπικών ομάδων συμφερόντων (τοπικές ελίτ) και στην εγκαθίδρυση πελατειακών σχέσεων & ευνοιοκρατίας	4	12,5%			28	87,5%
Ενισχύει πιο αποτελεσματικά την τοπική ανάπτυξη	1	3,0%	4	12,1%	28	84,8%
Βοηθάει την εξυπηρέτηση του πολίτη και θα αναβαθμίσει τις συνθήκες της ζωής του (καλύτερη γνώση και εξυπηρέτηση των τοπικών αναγκών)	2	6,1%	5	15,2%	26	78,8%
Βοηθάει το επιχειρηματικό περιβάλλον (με στόχο την ενίσχυση των ιδιωτικών επενδύσεων και της τοπικής ανάπτυξης)	6	18,2%	3	9,1%	24	72,7%
Ενισχύει την επιδείνωση των διαδημοτικών ανισοτήτων (λόγω των διαφορών στις τοπικές δυνατότητες)	1	3,0%			32	97,0%
Βοηθάει στην εύρυθμη λειτουργία της αγοράς (αδειοδοτήσεις καταστημάτων και επιχειρήσεων, καθορισμός χώρων λαϊκών αγορών κλπ.) και τον περιορισμό φαινομένων αθέμιτου ανταγωνισμού (υπαίθριο εμπόριο κλπ)	1	3,1%	2	6,3%	29	90,6%
Βοηθάει στην επίλυση προβλημάτων που σχετίζονται με τους μετανάστες που κατοικούν μόνιμα στο νέο δήμο (με στόχο την ενίσχυση της κοινωνικής συνοχής)	1	3,0%	5	15,2%	27	81,8%
Βοηθάει στην αξιοποίηση του ανθρώπινου δυναμικού που θα απασχολείται στους νέους δήμους	26	78,8%			7	21,2%

Σύμφωνα με τον παραπάνω πίνακα οι ερωτώμενοι θεωρούν η Α' βάρθμα τοπική αυτοδιοίκηση όπως θεσμοθετήθηκε συμβάλλει κυρίως στην αξιοποίηση του ανθρώπινου δυναμικού που θα απασχολείται στους νέους δήμους, στην ευαισθητοποίηση και ενεργοποίηση των πολιτών (ενίσχυση συμμετοχικής δημοκρατίας) και στο να βελτιώσει τη διαφάνεια στον τρόπο λήψης και υλοποίησης των διοικητικών αποφάσεων (ειδικά όσων σχετίζονται και εξυπηρετούν οικονομικά συμφέροντα).

Η γνώμη σας για την ι η αντιμισθία των αιρετών (Δήμαρχοι / Αντιδήμαρχοι / Πρόεδροι δημοτικών συμβουλίων) που προβλέπεται για πρώτη φορά:				
	Συχνότητα	Ποσοστό	Έγκυρο ποσοστό	Αθροιστικό ποσοστό
Είναι σωστή (λόγω του χρόνου που απαιτεί η ενασχόληση με τα	28	84,8	87,5	87,5
Δεν είναι σωστή	1	3,0	3,1	90,6
Δξ/δα	3	9,1	9,4	100,0
Σύνολο	32	97,0	100,0	
Αναπάντητα	1	3,0		
Σύνολο	33	100,0		

Σύμφωνα με τον παραπάνω πίνακα το 87,5% των ερωτώμενων θεωρεί ότι είναι σωστή η αντιμισθία για τους αιρετούς (Δήμαρχοι / Αντιδήμαρχοι / Πρόεδροι δημοτικών συμβουλίων) που προβλέπεται για πρώτη φορά ενώ το 9,4% δεν γνωρίζει-δεν απαντά.

Συμφωνείτε με το ασυμβίβαστο του δημάρχου (μεταξύ δημαρχιακής και επαγγελματικής ιδιότητας);				
	Συχνότητα	Ποσοστό	Έγκυρο ποσοστό	Αθροιστικό ποσοστό
	Ναι	24	72,7	75,0
	Όχι	8	24,2	25,0
	Σύνολο	32	97,0	100,0
	Αναπάντητα	1	3,0	
Σύνολο	33	100,0		

Σύμφωνα με τον παραπάνω πίνακα το 75% των ερωτώμενων συμφωνεί με το ασυμβίβαστο του δημάρχου, μεταξύ δημαρχιακής και επαγγελματικής ιδιότητας.

Η συμμετοχή του πολίτη στο νέο σύστημα αυτοδιοίκησης θα έπρεπε να γίνεται;

	Ναι	
	N	%
Με ηλεκτρονική διαβούλευση μέσω διαδικτύου	1	3,03%
Με την άμεση επαφή μεταξύ δημοτικών, συμβούλων και πολιτών	15	45,45%
Με ηλεκτρονικά δημοψηφίσματα	22	66,67%
Με δημοψηφίσματα	23	69,70%
Με συμμετοχή των πολιτών, με δικαίωμα λόγου, στις συνεδριάσεις του δημοτικού συμβουλίου	14	42,42%

Ως τα πιο κατάλληλα μέτρα για τη συμμετοχή του πολίτη στο νέο σύστημα αυτοδιοίκησης θεωρούνται κυρίως τα δημοψηφίσματα, τα ηλεκτρονικά δημοψηφίσματα ενώ έπονται η άμεση επαφή μεταξύ δημοτικών, συμβούλων και πολιτών και η συμμετοχή των πολιτών, με δικαίωμα λόγου, στις συνεδριάσεις του δημοτικού συμβουλίου.

	Είναι σωστό		Δεν είναι σωστό		Δξ /δα	
	N	%	N	%	N	%
Αξιολόγηση του μέτρου για τον περιορισμένο αριθμό των νομικών προσώπων που επιτρέπεται να συσταθούν από τους δήμους	32	100,0%				
Τι πιστεύετε για τις μορφές των επιχειρήσεων που επιτρέπεται να συσταθούν από τους δήμους;	32	100,0%				
Πιστεύετε ότι ο Συμπαραστάτης του Δημότη και της Επιχείρησης θα βελτιώσει τις σχέσεις μεταξύ δήμου και δημοτών και θα καταπολεμήσει τα φαινόμενα κακοδιοίκησης;	26	78,8%	6	18,2%	1	3,0%
Αξιολόγηση του νέου συστήματος εποπτείας των αποφάσεων των οργάνων του δήμου;	31	96,9%			1	3,1%
Πιστεύετε ότι οι δημοτικές και τοπικές κοινότητες θα έπρεπε να είχαν αποφασιστικές αρμοδιότητες;	30	93,8%			2	6,3%

Από τον παραπάνω πίνακα παρατηρούμε ότι αξιολογείται ως σωστό από την συντριπτική πλειοψηφία του δείγματος το μέτρο για τον περιορισμένο αριθμό των νομικών προσώπων που επιτρέπεται να συσταθούν από τους δήμους και το νέο σύστημα εποπτείας των αποφάσεων των οργάνων του δήμου, συμφωνούν με τις μορφές των επιχειρήσεων που επιτρέπεται να συσταθούν από τους δήμους, θεωρούν ότι ο Συμπαραστάτης του Δημότη και της Επιχείρησης θα βελτιώσει τις σχέσεις μεταξύ δήμου και δημοτών και θα καταπολεμήσει τα φαινόμενα κακοδιοίκησης ότι οι δημοτικές και τοπικές κοινότητες θα έπρεπε να είχαν αποφασιστικές αρμοδιότητες.

Αξιολόγηση του προγράμματος Καλλικράτης για το δήμο σας

	Είναι σωστό		Δξ /δα	
	N	%	N	%
Στο θέμα της συνένωσης που εφαρμόστηκε στο δήμο σας;	3	75,0%	1	25,0%
Είναι εφικτό να εφαρμοσθούν οι πρόσθετες αρμοδιότητες που προβλέπονται για τους νησιωτικούς δήμους;	2	100,0%		

Η συντριπτική πλειοψηφία των ερωτώμενων κρίνει ως σωστή τη συνένωση που εφαρμόστηκε στο δήμο του ενώ θεωρεί ότι είναι εφικτό να εφαρμοσθούν οι πρόσθετες αρμοδιότητες που προβλέπονται για τους νησιωτικούς δήμους.

Ποια από τα παρακάτω θεωρείτε ότι πρέπει να περιλαμβάνει ένα αποτελεσματικό αποκεντρωμένο σύστημα διοίκησης;

	Ναι	
	N	%
Το κράτος να έχει μειωμένο ρόλο (το κράτος να παρέχει μόνο τα δημόσια αγαθά εθνικής εμβέλειας (όπως άμυνα, δικαιοσύνη, θεσμικό/ρυθμιστικό πλαίσιο) και να ασκεί μόνο αρμοδιότητες συντονισμού και κατεύθυνσης στις βασικές κοινωνικές υπηρεσίες (εκπα	0	0,00%
Τροποποίηση του φορολογικού συστήματος	2	6,06%
Οικονομική αυτονομία των βαθμίδων αυτοδιοίκησης, με δικά τους έσοδα και μικρότερη εξάρτηση από τις κρατικές επιχορηγήσεις	2	6,06%
Άλλο (προσδιορίστε):	14	42,42%
Δξ/δα	16	48,48%

Σύμφωνα με τους ερωτώμενους αυτό που πρέπει να περιλαμβάνει ένα αποτελεσματικό αποκεντρωμένο σύστημα διοίκησης δεν είναι ακόμα ξεκάθαρο στους ίδιους καθώς οι μισοί σχεδόν δεν γνωρίζουν ενώ οι υπόλοιποι μισοί προτείνουν διάφορα.

Εφαρμογή Διοικητικής Μεταρρύθμισης

Γ.1 Γενική αξιολόγηση της προοπτικής αποτελεσματικής εφαρμογής του προγράμματος Καλλικράτης στην Α' βάρθμια αυτοδιοίκηση

Απαιτούμενα χαρακτηριστικά για να εδραιωθεί ένας αποτελεσματικός διοικητικός μηχανισμός στην Α' βάρθμια αυτοδιοίκηση

	Ναι	
	N	%
Εξειδικευμένο και επαρκές προσωπικό	28	84,85%
Κατάρτιση του προσωπικού	30	90,91%
Ικανότητες, γνώση και εμπειρία των αιρετών σε θέματα διοίκησης και προγραμματισμού	26	78,79%
Πολιτική βούληση των αιρετών	23	69,70%
Έγκαιρη νομοθετική ρύθμιση από το κράτος (όπου απαιτείται) και κωδικοποίηση της νομοθεσίας	23	69,70%

Σύμφωνα με τον παραπάνω πίνακα αυτό που απαιτείται για να εδραιωθεί ένας αποτελεσματικός διοικητικός μηχανισμός στην Α' βάρθμια αυτοδιοίκηση είναι η κατάρτιση του προσωπικού, το εξειδικευμένο και επαρκές προσωπικό, οι ικανότητες, γνώση και εμπειρία των αιρετών σε θέματα διοίκησης και προγραμματισμού, η Πολιτική βούληση των αιρετών και η έγκαιρη νομοθετική ρύθμιση από το κράτος (όπου απαιτείται) και κωδικοποίηση της νομοθεσίας.

Το δημοτικό συμβούλιο μπορεί να ανταποκριθεί στην άσκηση των διευρυμένων αρμοδιοτήτων, ή χρειάζεται περίοδο προσαρμογής;				
	Συχνότητα	Ποσοστό	Έγκυρο ποσοστό	Αθροιστικό ποσοστό
Είναι έτοιμο	1	3,0	3,1	3,1
Χρειάζεται περίοδο προσαρμογής	30	90,9	93,8	96,9
Δέ/δα	1	3,0	3,1	100,0
Σύνολο	32	97,0	100,0	
Αναπάντητα	1	3,0		
Σύνολο	33	100,0		

Σύμφωνα με την πλειοψηφία των ερωτώμενων το δημοτικό συμβούλιο χρειάζεται περίοδο προσαρμογής για να ανταποκριθεί στην άσκηση των διευρυμένων αρμοδιοτήτων, ή χρειάζεται περίοδο προσαρμογής.

Χρόνος αρχικής περιόδου προσαρμογής μέχρις ότου ομαλοποιηθεί η λειτουργία του δήμου;				
	Συχνότητα	Ποσοστό	Έγκυρο ποσοστό	Αθροιστικό ποσοστό
Ένα έτος	12	36,4	37,5	37,5
Ενάμιση έτος	6	18,2	18,8	56,3
Δύο έτη	6	18,2	18,8	75,0
Περισσότερο από δύο έτη	1	3,0	3,1	78,1
Δέ/δα	7	21,2	21,9	100,0
Σύνολο	32	97,0	100,0	
Αναπάντητα	1	3,0		
Σύνολο	33	100,0		

Σύμφωνα με τον παραπάνω πίνακα το 75% των ερωτώμενων θεωρεί ότι η αρχική περίοδος προσαρμογής μέχρις ότου ομαλοποιηθεί η λειτουργία του δήμου θα διαρκέσει από ένα ως δύο έτη.

Το δημοτικό συμβούλιο διαθέτει τις ικανότητες και την πολιτική βούληση για να ανταποκριθεί με επιτυχία στην πρόκληση εφαρμογής του νέου θεσμού και επίτευξης των στόχων του;				
	Συχνότητα	Ποσοστό	Έγκυρο ποσοστό	Αθροιστικό ποσοστό
Ναι	29	87,9	90,6	90,6
Δέ/δα	3	9,1	9,4	100,0
Σύνολο	32	97,0	100,0	
Αναπάντητα	1	3,0		
Σύνολο	33	100,0		

Η συντριπτική πλειοψηφία των ερωτώμενων θεωρεί ότι το δημοτικό συμβούλιο στο δήμο τους διαθέτει τις ικανότητες και την πολιτική βούληση για να ανταποκριθεί με επιτυχία στην πρόκληση εφαρμογής του νέου θεσμού και επίτευξης των στόχων του.

Επάρκεια ή/και καταλληλότητα στους παρακάτω πόρους; (α)

Κτιριακές υποδομές				
	Συχνότητα	Ποσοστό	Έγκυρο ποσοστό	Αθροιστικό ποσοστό
Ναι	29	87,9	90,6	90,6
Όχι	2	6,1	6,3	96,9
ΔΕ/δα	1	3,0	3,1	100,0
Σύνολο	32	97,0	100,0	
Αναπάντητα	1	3,0		
Σύνολο	33	100,0		
Ψηφιακές υποδομές				
	Συχνότητα	Ποσοστό	Έγκυρο ποσοστό	Αθροιστικό ποσοστό
Ναι	23	69,7	71,9	71,9
Όχι	7	21,2	21,9	93,8
ΔΕ/δα	2	6,1	6,3	100,0
Σύνολο	32	97,0	100,0	
Αναπάντητα	1	3,0		
Σύνολο	33	100,0		
Ανθρώπινο δυναμικό				
	Συχνότητα	Ποσοστό	Έγκυρο ποσοστό	Αθροιστικό ποσοστό
Ναι	2	6,1	6,3	6,3
Όχι	28	84,8	87,5	93,8
ΔΕ/δα	2	6,1	6,3	100,0
Σύνολο	32	97,0	100,0	
Αναπάντητα	1	3,0		
Σύνολο	33	100,0		

Σύμφωνα με το παραπάνω πίνακα η πλειοψηφία των ερωτώμενων θεωρεί ότι υπάρχει στο δήμο του επάρκεια ή/και καταλληλότητα στις κτιριακές υποδομές, στις ψηφιακές υποδομές αλλά όχι στο ανθρώπινο δυναμικό.

Είναι απαραίτητη η εκπαίδευση των στελεχών του δήμου σας σε στρατηγικά θέματα ανάπτυξης, προγραμματισμού και διοίκησης (όχι τόσο σε θέματα καθημερινότητας);				
	Συχνότητα	Ποσοστό	Έγκυρο ποσοστό	Αθροιστικό ποσοστό
Ναι	32	97,0	100,0	100,0
Αναπάντητα	1	3,0		
Σύνολο	33	100,0		

Το σύνολο των ερωτώμενων θεωρεί ότι απαιτείται εκπαίδευση των στελεχών του δήμου τους σε στρατηγικά θέματα ανάπτυξης, προγραμματισμού και διοίκησης (όχι τόσο σε θέματα καθημερινότητας).

Είναι εφικτή η αποτελεσματική συνεργασία των δημοτικών και τοπικών κοινοτήτων με το δημοτικό συμβούλιο στο δήμο σας;				
	Συχνότητα	Ποσοστό	Έγκυρο ποσοστό	Αθροιστικό ποσοστό
Ναι	22	66,7	100,0	100,0
Αναπάντητα	11	33,3		
Σύνολο	33	100,0		

Τα 2/3 των ερωτώμενων θεωρούν ότι θα υπάρξει αποτελεσματική συνεργασία των δημοτικών και τοπικών κοινοτήτων με το δημοτικό συμβούλιο στο δήμο τους.

Σημαντικά ζητήματα της περιοχής τα οποία θα πρέπει να αντιμετωπισθούν κατά προτεραιότητα

	N	%
Διαχείριση απορριμμάτων	23	48,48%
Βασικές τεχνικές υποδομές (δρόμοι, δίκτυα ύδρευσης-αποχέτευσης, βιολογικοί καθαρισμοί, εγχειοβελτιωτικά έργα κλπ.)	5	15,15%
Βασικές κοινωνικές υποδομές (στους τομείς υγείας, κοινωνικής αλληλεγγύης, παιδείας, πολιτισμού, αθλητισμού)	6	18,18%
Αδειοδοτήσεις καταστημάτων	6	18,18%
Χαμηλή επιχειρηματικότητα	12	36,36%
Ανεργία	9	27,27%
Υποτονικότητα παραγωγικών επενδύσεων	4	12,12%
Δέ/δα	5	15,15%

Ως τα κρισιμότερα ζητήματα της περιοχής τους που θα πρέπει να αντιμετωπισθούν κατά προτεραιότητα είναι η διαχείριση απορριμμάτων η χαμηλή επιχειρηματικότητα, ακολουθούν η ανεργία, οι βασικές κοινωνικές υποδομές και οι αδειοδοτήσεις των καταστημάτων

Ιεράρχηση των θεμάτων στα θέματα διαχείρισης των απορριμμάτων;

	N	%
Κατασκευή ΧΥΤΥ (Χώροι Υγειονομικής Ταφής Υπολειμμάτων, για ότι μένει μετά την επεξεργασία)	0	0%
Δημιουργία σταθμών μεταφόρτωσης απορριμμάτων	0	0%
Κατασκευή μονάδας καύσης απορριμμάτων	0	0%
Κατασκευή μονάδας λιπασματοποίησης	0	0%
Άλλο (προσδιορίστε):	0	0%
Διαλογή στην πηγή και προώθηση προγραμμάτων ανακύκλωσης	2	6,06%
Κλείσιμο και αποκατάσταση Χώρων Ανεξέλεγκτης Διάθεσης Απορριμμάτων (ΧΑΔΑ)	1	3,03%
Εξεύρεση χώρων για τη δημιουργία μονάδων επεξεργασίας και τελικής διάθεσης υπολειμμάτων	1	3,03%
Δέ/δα	29	87,88%

Παρατηρούμε ότι οι ερωτώμενοι δεν γνωρίζουν ποιες προτεραιότητες θα πρέπει να θέσει το δημοτικό συμβούλιο στα θέματα διαχείρισης των απορριμμάτων.

Τι πρέπει να γίνει κατά την γνώμη σας για τη βελτίωση του επιχειρηματικού περιβάλλοντος, την τόνωση του ιδιωτικού τομέα και της επιχειρηματικότητας στο δήμο σας;

	Ναι	
	N	%
Τη μείωση του παραεμπορίου και της παραοικονομίας	24	72,73%
Τη δημιουργία επιχειρηματικών πάρκων	27	81,82%
Τη βελτίωση της εμπορικής πολεοδομίας στα αστικά κέντρα	26	78,79%
Άλλο (προσδιορίστε):	7	21,21%
Δέ/δα	2	6,06%

Τα μέτρα που θεωρούνται σημαντικά για τη βελτίωση του επιχειρηματικού περιβάλλοντος, την τόνωση του ιδιωτικού τομέα και της επιχειρηματικότητας στο δήμο είναι η μείωση του παραεμπορίου και της παραοικονομίας (με την πιστή τήρηση της προβλεπόμενης εμπορικής νομοθεσίας), η δημιουργία επιχειρηματικών πάρκων και η βελτίωση της εμπορικής πολεοδομίας στα αστικά κέντρα (σαφείς και λειτουργικοί κανόνες χωροταξίας και πολεοδόμησης για τις εμπορικές δραστηριότητες).

Ιεράρχηση των μέτρων για την βελτίωση της επισκεψιμότητας στο δήμο σας;

	Ναι	
	N	%
Την ολοκλήρωση / βελτίωση των οδικών δικτύων	2	6,06%
Την ανάδειξη των πολιτιστικών πόρων	8	24,24%
Την προώθηση ήπιων μορφών τουρισμού	20	60,61%
Τη βελτίωση του κυκλοφοριακού προβλήματος (στα αστικά κέντρα)	16	48,48%
Τη βελτίωση της σήμανσης & πληροφόρησης για τους επισκέπτες	2	6,06%
Τη βελτίωση της καθαριότητας και της εικόνας (των αστικών κέντρων)	4	12,12%
Το επίπεδο των ηλεκτρονικών επικοινωνιών και της ηλεκτρονικής πληροφόρησης συνολικά σε τοπικό επίπεδο (όπως info kiosks κλπ)	3	9,09%
Άλλο (προσδιορίστε):		0,00%
Δε/δα	4	12,12%

Τα μέτρα που θεωρούνται σημαντικά για την βελτίωση της επισκεψιμότητας στο δήμο είναι η προώθηση ήπιων μορφών τουρισμού, η βελτίωση του κυκλοφοριακού προβλήματος (στα αστικά κέντρα) και η ανάδειξη των πολιτιστικών πόρων.

Αξιολόγηση της συνεργασία του δήμου σας με την περιφέρεια για την επίτευξη της τοπικής ανάπτυξης				
	Συχνότητα	Ποσοστό	Έγκυρο ποσοστό	Αθροιστικό ποσοστό
Πολύ σημαντική	26	78,8	92,9	92,9
Αρκετά σημαντική	2	6,1	7,1	100,0
Σύνολο	28	84,8	100,0	
Αναπάντητα	5	15,2		
Σύνολο	33	100,0		

Η συντριπτική πλειοψηφία θεωρεί πολύ σημαντική τη συνεργασία του δήμου τους με την περιφέρεια για την επίτευξη της τοπικής ανάπτυξης στο δήμο.

Κοινωνική οικονομία και εθελοντισμός, ως νέοι τομείς προς αξιοποίηση

Ο δήμος σας θα μπορούσε να μετέχει ως εταίρος σε μια επιχείρηση κοινωνικής οικονομίας προκειμένου να την ενισχύσει;				
	Συχνότητα	Ποσοστό	Έγκυρο ποσοστό	Αθροιστικό ποσοστό
Ναι	16	48,5	53,3	53,3
Όχι	3	9,1	10,0	63,3
Δέ/δα	11	33,3	36,7	100,0
Σύνολο	30	90,9	100,0	
Αναπάντητα	3	9,1		
Σύνολο	33	100,0		

Λίγοι πάνω από τους μισούς ερωτώμενους θεωρούν ότι ο δήμος τους θα μπορούσε να μετέχει ως εταίρος σε μια επιχείρηση κοινωνικής οικονομίας προκειμένου να την ενισχύσει ενώ το 1/3 δεν γνωρίζει.

Τομείς δραστηριοποίησης μιας κοινωνικής επιχείρησης με συμμετοχή του δήμου

	Ναι	
	N	%
Συντήρηση εγκαταστάσεων, πράσινο	2	6,06%
Καθαριότητα, ανακύκλωση	15	45,45%
Βιοκαλλιέργειες, αγροτική παραγωγή	3	9,09%
Παραγωγή τοπικών προϊόντων	1	3,03%
Έργα αξιοποίησης των υδατικών πόρων	6	18,18%
Εστίαση, catering		0,00%
Βιοτεχνικά εργαστήρια και συνεργεία	3	9,09%
Παροχή κοινωνικών και προνοιακών υπηρεσιών (ηλικιωμένοι, παιδιά, ανάπηροι)	2	6,06%
Εκπαίδευση ομάδων πληθυσμού	2	6,06%
Παροχή πολιτιστικών υπηρεσιών	6	18,18%
Άλλο (προσδιορίστε):		

Οι κυριότεροι τομείς στους οποίους θα δραστηριοποιούνταν μια κοινωνική επιχείρηση με συμμετοχή του δήμου είναι η καθαριότητα, ανακύκλωση, η παροχή πολιτιστικών υπηρεσιών και η αξιοποίηση των υδατικών πόρων.

Είναι δυνατόν ο δήμος σας να προμηθεύεται υπηρεσίες από επιχειρήσεις κοινωνικής οικονομίας;				
	Συχνότητα	Ποσοστό	Έγκυρο ποσοστό	Αθροιστικό ποσοστό
Ναι	11	33,3	34,4	34,4
Όχι	7	21,2	21,9	56,3
Δε/δα	14	42,4	43,8	100,0
Σύνολο	32	97,0	100,0	
Αναπάντητα	1	3,0		
Σύνολο	33	100,0		

Σύμφωνα με τον παραπάνω πίνακα το 34,4% των ερωτώμενων θεωρεί ότι ο δήμος του θα μπορούσε να προμηθεύεται υπηρεσίες από επιχειρήσεις κοινωνικής οικονομίας, το 21,9% διαφωνεί και το 43,8% δεν γνωρίζει.

Τομείς προμηθειών

	Ναι	
	N	%
Συντήρηση εγκαταστάσεων	1	3,03%
Συντήρηση πράσινου	0	0,00%
Καθαριότητα	3	9,09%
Ανακύκλωση	4	12,12%
Υπηρεσίες κοινωνικής πρόνοιας	5	15,15%
Catering	0	0,00%
Άλλο (προσδιορίστε):	0	0,00%
Δε/δα	12	36,36%

Παρατηρούμε ότι ο δήμος θα προμηθευόταν υπηρεσίες στο τομέα των κοινωνικών υπηρεσιών, της ανακύκλωσης και της καθαριότητας.

Πως αξιολογείτε αξιοποίηση εθελοντικών υπηρεσιών από τους δήμους:				
	Συχνότητα	Ποσοστό	Έγκυρο ποσοστό	Αθροιστικό ποσοστό
Πολύ χρήσιμη	26	78,8	81,3	81,3
Σχετικά χρήσιμη	4	12,1	12,5	93,8
Δέ/δα	2	6,1	6,3	100,0
Σύνολο	32	97,0	100,0	
Αναπάντητα	1	3,0		
Σύνολο	33	100,0		

Το 93,8% των ερωτώμενων θεωρεί τουλάχιστον σχετικά χρήσιμη της αξιοποίηση εθελοντικών υπηρεσιών από τους δήμους.

Τομείς αξιοποίησης εθελοντικών οργανώσεων ή προσώπων;

	Ναι	
	N	%
Πράσινο - Καθαριότητα	6	18,18%
Ανακύκλωση	6	18,18%
Υπηρεσίες κοινωνικής πρόνοιας	9	27,27%
Άλλο (προσδιορίστε):	1	3,03%
Δέ/δα	13	39,39%

Οικονομική πολιτική – Προγραμματισμός – Πόροι

Αξιολόγηση του ειδικού προγράμματος εξυγίανσης των Δήμων:				
	Συχνότητα	Ποσοστό	Έγκυρο ποσοστό	Αθροιστικό ποσοστό
Είναι σωστό (καθώς κλείνουν οι μαύρες τρύπες του παρελθόντος	18	54,5	62,1	62,1
Είναι εν μέρει σωστό αλλά δημιουργεί προβλήματα σε περίπτωση	1	3,0	3,4	65,5
Δέ/δα	10	30,3	34,5	100,0
Σύνολο	29	87,9	100,0	
Αναπάντητα	4	12,1		
Σύνολο	33	100,0		

Αξιολόγηση των τοπικών εσόδων για τη χρηματοδότηση των τοπικών υπηρεσιών και έργων;

Descriptive Statistics					
	N	Minimum	Maximum	Mean	Std. Deviation
Τοπικοί φόροι ακίνητης περιουσίας	1	1,00	1,00	1,0000	,
Τοπικοί φόροι εισοδήματος φυσικών προσώπων	7	1,00	1,00	1,0000	,00000
Τοπικοί φόροι επί των επιχειρήσεων	23	1,00	1,00	1,0000	,00000
Ο ΦΠΑ από τις συναλλαγές της τοπικής οικονομίας	24	1,00	1,00	1,0000	,00000
Λοιποί τοπικοί έμμεσοι φόροι, εκτός του ΦΠΑ (όπως π.χ. φόρος στις συναλλαγές εστιατορίων και ξενοδοχείων)	21	1,00	1,00	1,0000	,00000
Τέλη χρήσης από τους χρήστες των τοπικών υπηρεσιών	3	1,00	1,00	1,0000	,00000
Δξ/δα	1	1,00	1,00	1,0000	,

Πιστεύετε στην συνεργασία με τον ιδιωτικό τομέα για την κατασκευή των έργων και την παροχή των υπηρεσιών που εμπíπτουν στις αρμοδιότητες των δήμων;				
	Συχνότητα	Ποσοστό	Έγκυρο ποσοστό	Αθροιστικό ποσοστό
Ναι, υπό προϋποθέσεις	22	66,7	71,0	71,0
Όχι	1	3,0	3,2	74,2
Δξ/δα	8	24,2	25,8	100,0
Σύνολο	31	93,9	100,0	
Αναπάντητα	2	6,1		
Σύνολο	33	100,0		

Μορφές συνεργασίας με τον ιδιωτικό τομέα με τις οποίες θα συμφωνούσατε

	Ναι	
	N	%
Μέσω ΣΔΙΤ για την κατασκευή και λειτουργία μεγάλων έργων υποδομής	20	95,2%
Μέσω συμβάσεων παραχώρησης για την παροχή ορισμένων δημοσίων υπηρεσιών από ιδιώτες	4	100,0%
Δξ/δα	9	81,8%

Υπηρεσίες οι οποίες θα μπορούσαν να παραχωρηθούν σε ιδιώτες

	Ναι	
	N	%
Συλλογή απορριμμάτων	9	100,0%
Επεξεργασία απορριμμάτων	12	100,0%
Υπηρεσίες υγείας	18	100,0%
Υπηρεσίες κοινωνικής πρόνοιας και αλληλεγγύης	8	100,0%
Υπηρεσίες κατάρτισης	8	100,0%
Πολιτιστικές υπηρεσίες	5	100,0%
Διαχείριση δημοτικής ακίνητης περιουσίας (κτίρια, οικόπεδα, αγροτεμάχια)	4	100,0%
Άλλο (προσδιορίστε)	4	100,0%
Δξ/δα	2	100,0%

Συμπεράσματα

Βασιζόμενοι στη πλειοψηφία των απαντήσεων, οι περισσότεροι συμμετέχοντες είναι άνδρες, δημοτικοί σύμβουλοι, ηλικίας κυρίως μέχρι και 64 ετών με πτυχία ΑΕΙ-ΤΕΙ, ελεύθεροι επαγγελματίες. Όλοι όσοι είχαν συμμετοχή στο παρελθόν πέρασαν από την θέση του δημοτικού συμβούλου (κατά μέσο όρο έμειναν στη θέση για ένα έτος) και ένας από την θέση του νομάρχη (για ένα έτος). Δήλωσαν ως κίνητρα συμμετοχής τους στις δημοτικές εκλογές την εκπροσώπηση των συμπολιτών του με στόχο την επίλυση των προβλημάτων τους και την αξιοποίηση των τοπικών δυνατοτήτων. Το ¼ ανέφερε και λόγους προσωπικής ανέλιξης.

Επικράτησε η άποψη ότι είναι στη σωστή κατεύθυνση το πρόγραμμα Καλλικράτης για την Α' βάρθμια αυτοδιοίκηση αλλά έχει αδυναμίες. Το σημαντικότερο πρόβλημα του θεσμικού πλαισίου για την Α' βάρθμια εκπαίδευση είναι η εξάρτηση από την κεντρική διοίκηση (διοικητική, πολιτική, οικονομική), ακολουθεί η επικάλυψη στην κατανομή αρμοδιοτήτων μεταξύ δήμων και περιφέρειας και έπονται οι αρμοδιότητες χωρίς τους αντίστοιχους πόρους (επιχορηγήσεις).

Θεωρούν η Α' βάρθμια τοπική αυτοδιοίκηση όπως θεσμοθετήθηκε συμβάλει κυρίως στην αξιοποίηση του ανθρώπινου δυναμικού που θα απασχολείται στους νέους δήμους, στην ευαισθητοποίηση και ενεργοποίηση των πολιτών (ενίσχυση συμμετοχικής δημοκρατίας) και στο να βελτιώσει τη διαφάνεια στον τρόπο λήψης και υλοποίησης των διοικητικών αποφάσεων (ειδικά όσων σχετίζονται και εξυπηρετούν οικονομικά συμφέροντα).

Ακόμα, η πλειοψηφία θεωρεί ότι είναι σωστή η αντιμισθία για τους αιρετούς (Δήμαρχοι / Αντιδήμαρχοι / Πρόεδροι δημοτικών συμβουλίων) που προβλέπεται για πρώτη φορά ενώ το 9,4% δεν γνωρίζει-δεν απαντά. Το μεγαλύτερο μέρος συμφωνεί με το ασυμβίβαστο του δημάρχου, μεταξύ δημαρχιακής και επαγγελματικής ιδιότητας. Ως τα πιο κατάλληλα μέτρα για τη συμμετοχή του πολίτη στο νέο σύστημα αυτοδιοίκησης θεωρούνται κυρίως τα δημοψηφίσματα, τα ηλεκτρονικά δημοψηφίσματα ενώ έπονται η άμεση επαφή μεταξύ δημοτικών, συμβούλων και πολιτών και η συμμετοχή των πολιτών, με δικαίωμα λόγου, στις συνεδριάσεις του δημοτικού συμβουλίου.

Αξιολογείται ως σωστό από την συντριπτική πλειοψηφία του δείγματος το μέτρο για τον περιορισμένο αριθμό των νομικών προσώπων που επιτρέπεται να

συσταθούν από τους δήμους και το νέο σύστημα εποπτείας των αποφάσεων των οργάνων του δήμου, συμφωνούν με τις μορφές των επιχειρήσεων που επιτρέπεται να συσταθούν από τους δήμους, θεωρούν ότι ο Συμπαραστάτης του Δημότη και της Επιχείρησης θα βελτιώσει τις σχέσεις μεταξύ δήμου και δημοτών και θα καταπολεμήσει τα φαινόμενα κακοδιοίκησης ότι οι δημοτικές και τοπικές κοινότητες θα έπρεπε να είχαν αποφασιστικές αρμοδιότητες. Η συντριπτική πλειοψηφία των ερωτώμενων κρίνει ως σωστή τη συνένωση που εφαρμόστηκε στο δήμο του ενώ θεωρεί ότι είναι εφικτό να εφαρμοσθούν οι πρόσθετες αρμοδιότητες που προβλέπονται για τους νησιωτικούς δήμους.

Σύμφωνα με τους ερωτώμενους αυτό που πρέπει να περιλαμβάνει ένα αποτελεσματικό αποκεντρωμένο σύστημα διοίκησης δεν είναι ακόμα ξεκάθαρο στους ίδιους καθώς οι μισοί σχεδόν δεν γνωρίζουν ενώ οι υπόλοιποι μισοί προτείνουν διάφορα. Αυτό που απαιτείται για να εδραιωθεί ένας αποτελεσματικός διοικητικός μηχανισμός στην Α' βάρθμια αυτοδιοίκηση είναι η κατάρτιση του προσωπικού, το εξειδικευμένο και επαρκές προσωπικό, οι ικανότητες, γνώση και εμπειρία των αιρετών σε θέματα διοίκησης και προγραμματισμού, η Πολιτική βούληση των αιρετών και η έγκαιρη νομοθετική ρύθμιση από το κράτος (όπου απαιτείται) και κωδικοποίηση της νομοθεσίας.

Σύμφωνα με την πλειοψηφία των ερωτώμενων το δημοτικό συμβούλιο χρειάζεται περίοδο προσαρμογής για να ανταποκριθεί στην άσκηση των διευρυμένων αρμοδιοτήτων, ή χρειάζεται περίοδο προσαρμογής. Θεωρούν ότι η αρχική περίοδος προσαρμογής μέχρις ότου ομαλοποιηθεί η λειτουργία του δήμου θα διαρκέσει από ένα ως δύο έτη. Η συντριπτική πλειοψηφία των ερωτώμενων θεωρεί ότι το δημοτικό συμβούλιο στο δήμο τους διαθέτει τις ικανότητες και την πολιτική βούληση για να ανταποκριθεί με επιτυχία στην πρόκληση εφαρμογής του νέου θεσμού και επίτευξης των στόχων του.

Επίσης θεωρούν ότι υπάρχει στο δήμο του επάρκεια ή/και καταλληλότητα στις κτιριακές υποδομές, στις ψηφιακές υποδομές αλλά όχι στο ανθρώπινο δυναμικό. Το σύνολο των ερωτώμενων θεωρεί ότι απαιτείται εκπαίδευση των στελεχών του δήμου τους σε στρατηγικά θέματα ανάπτυξης, προγραμματισμού και διοίκησης (όχι τόσο σε θέματα καθημερινότητας). Τα 2/3 των ερωτώμενων θεωρούν ότι θα υπάρξει αποτελεσματική συνεργασία των δημοτικών και τοπικών κοινοτήτων με το δημοτικό συμβούλιο στο δήμο τους.

Ως τα κρίσιμότερα ζητήματα της περιοχής τους που θα πρέπει να αντιμετωπισθούν κατά προτεραιότητα είναι η διαχείριση απορριμμάτων η χαμηλή επιχειρηματικότητα, ακολουθούν η ανεργία, οι βασικές κοινωνικές υποδομές και οι αδειοδοτήσεις των καταστημάτων. Παρατηρούμε ότι οι ερωτώμενοι δεν γνωρίζουν ποιες προτεραιότητες θα πρέπει να θέσει το δημοτικό συμβούλιο στα θέματα διαχείρισης των απορριμμάτων. Τα μέτρα που θεωρούνται σημαντικά για τη βελτίωση του επιχειρηματικού περιβάλλοντος, την τόνωση του ιδιωτικού τομέα και της επιχειρηματικότητας στο δήμο είναι η μείωση του παραεμπορίου και της παραοικονομίας (με την πιστή τήρηση της προβλεπόμενης εμπορικής νομοθεσίας), η δημιουργία επιχειρηματικών πάρκων και η βελτίωση της εμπορικής πολεοδομίας στα αστικά κέντρα (σαφείς και λειτουργικοί κανόνες χωροταξίας και πολεοδόμησης για τις εμπορικές δραστηριότητες).

Τα μέτρα που θεωρούνται σημαντικά για την βελτίωση της επισκεψιμότητας στο δήμο είναι η προώθηση ήπιων μορφών τουρισμού, η βελτίωση του κυκλοφοριακού προβλήματος (στα αστικά κέντρα) και η ανάδειξη των πολιτιστικών πόρων. Η συντριπτική πλειοψηφία θεωρεί πολύ σημαντική τη συνεργασία του δήμου τους με την περιφέρεια για την επίτευξη της τοπικής ανάπτυξης στο δήμο. Λίγοι πάνω από τους μισούς ερωτώμενους θεωρούν ότι ο δήμος τους θα μπορούσε να μετέχει ως εταίρος σε μια επιχείρηση κοινωνικής οικονομίας προκειμένου να την ενισχύσει ενώ το 1/3 δεν γνωρίζει.

Οι κυριότεροι τομείς στους οποίους θα δραστηριοποιούνταν μια κοινωνική επιχείρηση με συμμετοχή του δήμου είναι η καθαριότητα, ανακύκλωση, η παροχή πολιτιστικών υπηρεσιών και η αξιοποίηση των υδατικών πόρων. Οι περισσότεροι ερωτώμενοι δεν γνωρίζουν αν ο δήμος τους θα μπορούσε να προμηθεύεται υπηρεσίες από επιχειρήσεις κοινωνικής οικονομίας. Ο δήμος θα μπορούσε να προμηθεύεται υπηρεσίες στο τομέα των κοινωνικών υπηρεσιών, της ανακύκλωσης και της καθαριότητας. Τέλος η πλειονότητα των ερωτώμενων, θεωρεί τουλάχιστον σχετικά χρήσιμη την αξιοποίηση εθελοντικών υπηρεσιών από τους δήμους.

Ολοκληρώνοντας μπορούμε να πούμε ότι ο Καλλικράτης θεμελιώνει ένα νέο μοντέλο οικονομικής διαχείρισης. Ένα πλαίσιο διαφάνειας και ευνομίας που δίνει τη δυνατότητα στον πολίτη να έχει πρόσβαση στην απαραίτητη πληροφόρηση, ώστε να ενδυναμώνονται τα δικαιώματά του αλλά και να τον προστατεύει από την αυθαιρεσία της εξουσίας που έχει παρατηρηθεί στο παρελθόν. Ταυτόχρονα προστατεύει τους ανθρώπους της αυτοδιοίκησης από την άδικη καχυποψία που συνοδεύει τις πράξεις

τους. Η αυτοδιοίκηση διαθέτει ένα νέο, αυστηρά αντικειμενικό και όχι κομματικό, αποτελεσματικό και δίκαιο σύστημα εποπτείας, το οποίο διασφαλίζει τη νομιμότητα της διοίκησης και τα δικαιώματα του πολίτη.

Βιβλιογραφία

1. Αμαρούσιον (1976). Το αρχαίον Άθμονον", Ανδρέαω Ζαγκλής, Μαρούσι
2. Ιωσηφίδης Α. (2010). Πρόγραμμα «Καλλικράτης» & σχέδιο υποστήριξής του: ΤΕΔΚ Ν. Ημαθίας, 33ο συνέδριο, Βεργίνα
3. Μαρουσιώτικα: Άθμονον - Αμαρούσιον - Μαρούσι", Τάκης Πολιτόπουλος
4. Μουστάκας, Μ. (2000). «Οι αρμοδιότητες της νομαρχιακής αυτοδιοίκησης», Αθήνα: Σάκκουλα
5. Νόμος 3852/2010 Άρθρο 73
6. Οδηγός Αμαρουσίου: Οδοί-Πλατεΐαι-Συνοικισμοί-Αρχαί", Δήμος Αμαρουσίου 1928, σελ. 1.
7. Σπανού, Ρήγος, Σπουρδαλάκης, 1997, «Νομαρχιακή Αυτοδιοίκηση: Προσδοκίες και προοπτικές», Αθήνα: Σάκκουλα
8. Χλέπας, Ν., 1994, «Η πολυβάθμια αυτοδιοίκηση», Αθήνα: Σάκκουλα
9. Χρυσανθάκης , Χ., Μαυρίκας Ν., Παπαθωμάς Α. (2010). Καλλικράτης : ο νέος νόμος για την αυτοδιοίκηση & την αποκεντρωμένη διοίκηση. Αθήνα: Νομική Βιβλιοθήκη
10. Χρυσανθάκης, Χ., 1998, «Η θεσμική μεταρρύθμιση της πρωτοβάθμιας Τοπικής Αυτοδιοίκησης , Το Σχέδιο 'Ιωάννης Καποδίστριας'», Αθήνα: Σάκκουλας

Πηγές Διαδικτύου

1. Δήμος Ιλίου: Πολιτιστικό Κέντρο Μελίνα Μερκούρη "Ίλιον: Πορεία στους Αιώνες", Μαρύνος Διώτης, Σπύρος Γεωργόπουλος, 6η Έκδοση, Μάρτιος 2001, σελ. 51: Στο βιβλίο γίνεται αναφορά στο χάρτη του John Trail, όπου απεικονίζεται το Άθμονον στην περιοχή του Αμαρουσίου, ανάκτηση 8/9/2008
2. Εγκυκλοπαίδεια Βικαιπαίδεια (2011). Ανακτημένο από: http://el.wikipedia.org/wiki/%CE%A0%CF%81%CF%8C%CE%B3%CF%81%CE%B1%CE%BC%CE%BC%CE%B1_%CE%9A%CE%B1%CE%BB%CE%BB%CE%B9%CE%BA%CF%81%CE%AC%CF%84%CE%B7%CF%82
3. Εφημερίδα Πατρίς (2011). Νέο τοπίο με τον "Καλλικράτη" σε δήμους και Περιφέρεια. Ανακτημένο από:

<http://www.patris.gr/articles/186504?PHPSESSID=te0bfv5q9v5up7lnsd6hma1i34>

4. Καλλικράτης (2011). Ανακτημένο από:
<http://kallikratis.vpes.gr/Contents.aspx?catid=295&lang=gr&View=20>

Ερωτηματολόγιο για τους αιρετούς της Περιφερειακής Αυτοδιοίκησης

Οι απαντήσεις στον ερωτηματολόγιο είναι ΑΚΡΩΣ ΕΜΠΙΣΤΕΥΤΙΚΕΣ. Οι απαντήσεις σας θα χρησιμοποιηθούν αποκλειστικά και μόνο για σκοπούς στατιστικής και κανένας δε θα λάβει γνώση των ατομικών σας στοιχείων, ούτε Δημόσια Αρχή ούτε ιδιώτης.

Βασικές διευκρινίσεις:

- Υπάρχουν τρεις τύποι ερωτήσεων: (α) πολλαπλών απαντήσεων χωρίς ιεράρχηση, (β) πολλαπλών απαντήσεων με ιεράρχηση, (γ) μοναδικής απάντησης. Οι δύο πρώτοι τύποι ερωτήσεων προσδιορίζονται, όπου απαντώνται, με 'δυνατότητα πολλαπλών απαντήσεων, χωρίς ιεράρχηση' ή 'ιεραρχήστε', αντίστοιχα. Όλες οι άλλες ερωτήσεις για τις οποίες δεν προσδιορίζεται ο τρόπος απάντησης, ανήκουν στην τρίτη κατηγορία.
- Οι παραπάνω κανόνες δεν ισχύουν με συνέπεια για τις ερωτήσεις 1-11 ('Τμήμα Α. Ταυτότητα ερωτώμενου').
- Όπου ζητείται **ιεράρχηση** των απαντήσεων, χρησιμοποιούμε την κλίμακα: **'1: το πιο σημαντικό, 2: το δεύτερο πιο σημαντικό, κλπ'**.
- Σημειώστε τις απαντήσεις σας με Χ.

ΑΜ ΕΡΕΥΝΗΤΗ: _____

ΑΥΞΩΝ ΑΡΙΘΜΟΣ ΕΡΩΤΗΜΑΤΟΛΟΓΙΟΥ: _____

Τμήμα Α. Ταυτότητα ερωτώμενου

1. Στοιχεία εκλογής (α)

1.01	Περιφέρεια		
1.02	Περιφερειακή ενότητα		
1.03	Όνοματεπώνυμο		
1.04	Τηλέφωνο		
1.05	Δ/νση ηλεκτρ. ταχυδρομείου (email)		
	Συνδυασμός	1.06 Επώνυμο επικεφαλής	
		1.07 Επιτυχών [1]	
		1.08 Επιλαχών [2]	
1.09	Εκλογική ταυτότητα	Επικεφαλής συνδυασμού	(1)
		Αντιπεριφερειάρχης (σε Περιφ. ενότητα)	(2)
		Περιφερ. Σύμβουλος	(3)
1.10	Αναληφθείσα θέση ευθύνης	Αντιπεριφερειάρχης (θεματικός)	(1)
		Άλλη (προσδιορίστε) 1.11 _____	(2)
		Καμία	(3)

2. Φύλο ερωτώμενου (α)

Άρρεν	(1)
Θήλυ	(2)

3. Ηλικιακή ομάδα (α)

18-24	(1)
25-34	(2)

35-44		(3)
45-54		(4)
55-64		(5)
65+		(6)

4. Επίπεδο εκπαίδευσης (α)

Δημοτικό		(1)
Γυμνάσιο		(2)
Λύκειο		(3)
Μεταλυκειακή Εκπαίδευση (ΙΕΚ)		(4)
ΑΕΙ/ΤΕΙ		(5)
Μεταπτυχιακό/Διδακτορικό		(6)

5. Απασχόληση (πριν την πρόσφατη εκλογή σας ή πριν την πρώτη εκλογή σας αν είχατε επανεκλεγεί σε θέση αιρετού) (α)

Δημόσιος Υπάλληλος		(1)
Ιδιωτικός Υπάλληλος		(2)
Επιχειρηματίας		(3)
Ελεύθερος Επαγγελματίας		(4)
Εργάτης		(5)
Αγρότης		(6)
Συνταξιούχος		(7)
Δεν εργάζεται		(8)

6. Υπάρχει προηγούμενη συμμετοχή σας σε αιρετά όργανα αυτοδιοίκησης; (α)

Ναι		(1)
Όχι		(2)

Αν η απάντησή σας είναι **Ναι** πηγαίνετε στην **επόμενη ερώτηση**, διαφορετικά πηγαίνετε στην μεθεπόμενη

7. Προηγούμενη συμμετοχή σας σε αιρετά όργανα αυτοδιοίκησης, ως: (α)

	7.1	Κώδικας 7.1	7.2 Έτη Συμμετοχής
Νομάρχης		(1)	
Δήμαρχος		(2)	
Πρόεδρος Κοινότητας		(3)	
Νομαρχιακός Σύμβουλος		(4)	
Δημοτικός Σύμβουλος		(5)	
Κοινοτικός Σύμβουλος		(6)	
Τοπικός Σύμβουλος		(7)	
Πάρεδρος		(8)	
Άλλο (προσδιορίστε):		(9)	

8. Υπάρχει προηγούμενη συμμετοχή σας στο Κοινοβούλιο ή σε θέσεις ευθύνης στο δημόσιο τομέα (κράτος ή ΔΕΚΟ ή νομικά πρόσωπα της αυτοδιοίκησης); (α)

Ναι		(1)
Όχι		(2)

Αν η απάντησή σας είναι **Ναι** πηγαίνετε στην **επόμενη ερώτηση**, διαφορετικά πηγαίνετε στην μεθεπόμενη

9. Προηγούμενη συμμετοχή σας στο Κοινοβούλιο ή σε θέσεις ευθύνης στο δημόσιο τομέα, ως: (α)

		Ετη
Βουλευτής	(1)	
Στο ΔΣ οργανισμού	(2)	
Επικεφαλής δημόσιας υπηρεσίας	(3)	
Άλλο (προσδιορίστε):	(4)	

10. Υπάρχει προηγούμενη συμμετοχή σας σε τοπικά συλλογικά σχήματα; (β)

Ναι	(1)
Όχι	(2)

Αν η απάντησή σας είναι **Ναι** πηγαίετε στην **επόμενη ερώτηση**, διαφορετικά πηγαίετε στην μεθεπόμενη

11. Προηγούμενη συμμετοχή σας σε τοπικά συλλογικά σχήματα, ως: (β)

	μέλος του ΔΣ (1)	απλό μέλος (2)	Ετη
11.1 Πολιτιστικός/περιβαλλοντικός σύλλογος			11.1.1
11.2 Συνεταιρισμός			11.2.1
11.3 Επιμελητήριο			11.3.1
11.4 Επαγγελματικός σύλλογος (προσδιορίστε)			11.4.1
11.5 Αθλητικός σύλλογος			11.5.1
11.6 Άλλο (προσδιορίστε)			11.6.1

12. Ποια ήταν τα κίνητρα συμμετοχής σας στις περιφερειακές εκλογές: (ιεραρχήστε) (α)

12.1	Για να εκπροσωπήσω τους συμπολίτες μου και να λύσω τα προβλήματά τους	
12.2	Για να συμβάλω στην επίλυση περιφερειακών προβλημάτων και αξιοποίηση περιφερειακών δυνατοτήτων	
12.3	Για να συμβάλω από το περιφερειακό επίπεδο στην αντιμετώπιση των προβλημάτων της χώρας	
12.4	Λόγοι προσωπικής ανέλιξης	
12.5	Άλλο 12.5.1 Προσδιορίστε:	

Τμήμα Β. Θεσμικό Πλαίσιο Αιρετής Περιφέρειας

13. Πώς αξιολογείτε το νέο θεσμό της αιρετής περιφέρειας; (α)

Είναι στη σωστή κατεύθυνση		(1)
Είναι στη σωστή κατεύθυνση αλλά έχει αδυναμίες		(2)
Είναι σε λάθος κατεύθυνση		(3)
Δξ/δα		(4)

14. Ποια είναι κατά τη γνώμη σας τα σημαντικά προβλήματα του θεσμικού πλαισίου για την αιρετή περιφέρεια; (δυνατότητα πολλαπλών απαντήσεων, χωρίς ιεράρχηση) (α)

14.01 Ασαφές πλαίσιο αρμοδιοτήτων	
14.02 Επικάλυψη στην κατανομή αρμοδιοτήτων μεταξύ περιφέρειας, δήμων και αποκεντρωμένης διοίκησης	
14.03 Ανεπαρκείς πόροι σε σχέση με τις αρμοδιότητες	
14.04 Έλλειψη οικονομικής αυτοτέλειας	
14.05 Εξάρτηση από τη κεντρική διοίκηση (διοικητική, πολιτική, οικονομική)	
14.06 Άλλο (προσδιορίστε):	
14.07 Δξ/δα	

15. Θεωρείτε ότι η αιρετή περιφέρεια όπως θεσμοθετήθηκε: (α)

		Ναι (1)	Όχι (2)	Δξ/δ α (3)
15.0 1	Θα ενισχύσει την τοπική δημοκρατία			
15.0 2	Θα συμβάλει στην ευαισθητοποίηση και ενεργοποίηση των πολιτών (ενίσχυση των συμμετοχικών διαδικασιών)			
15.0 3	Θα συμβάλει στην εξοικονόμηση πόρων (με οικονομίες κλίμακας στη χρήση των οικονομικών και ανθρώπινων πόρων και με τον περιορισμό των λειτουργικών δαπανών)			
15.0 4	Θα βελτιώσει τη διαφάνεια στον τρόπο λήψης και υλοποίησης των διοικητικών αποφάσεων (ειδικά όσων σχετίζονται και εξυπηρετούν οικονομικά συμφέροντα)			
15.0 5	Θα οδηγήσει στην επικράτηση τοπικών ομάδων συμφερόντων (τοπικές ελίτ) και στην εγκαθίδρυση πελατειακών σχέσεων & ευνοιοκρατίας			
15.0 6	Θα προωθήσει πιο αποτελεσματικά την τοπική ανάπτυξη			
15.0 7	Θα βελτιώσει την εξυπηρέτηση του πολίτη και θα αναβαθμίσει τις συνθήκες της ζωής του (καλύτερη γνώση και εξυπηρέτηση των τοπικών αναγκών)			
15.0 8	Θα συμβάλει στην ενίσχυση της επιχειρηματικότητας (με στόχο την ενίσχυση των ιδιωτικών επενδύσεων και της τοπικής ανάπτυξης)			
15.0 9	Θα συμβάλει στην επιδείνωση των περιφερειακών ανισοτήτων (λόγω έλλειψης κεντρικού σχεδιασμού και των διαφορών στις περιφερειακές δυνατότητες)			
15.1	Θα συμβάλει στην επίλυση των προβλημάτων			

0	κακοδιοίκησης (με το θεσμό του συμπαραστάτη του δημότη και της επιχείρησης που δέχεται καταγγελίες άμεσα θιγόμενων πολιτών και επιχειρήσεων)			
15.1 1	Θα συμβάλλει στην επίλυση προβλημάτων που σχετίζονται με τους μετανάστες που κατοικούν μόνιμα στην περιφέρεια (με στόχο την ενίσχυση της κοινωνικής συνοχής)			
15.1 2	Θα συμβάλλει στην αξιοποίηση του ανθρώπινου δυναμικού που θα απασχολείται στο νέο θεσμό			

16. Θεωρείτε σωστή τη διάταξη του νόμου για τον εξαρχής ορισμό των αντιπεριφερειάρχων στις περιφερειακές ενότητες, αντί της εκλογής τους; (α)

Ναι		(1)
Όχι		(2)
Δξ/δα		(3)

17. Πώς αξιολογείτε το νέο σύστημα εποπτείας των αποφάσεων των οργάνων των περιφερειών; (β)

Είναι σωστό		(1)
Δεν είναι σωστό		(2)
Δξ/δα		(3)

18. Θεωρείτε ότι οι πολίτες πρέπει να έχουν λόγο κατά τη διάρκεια της θητείας της αιρετής διοίκησης στη διαμόρφωση των πολιτικών και του περιφερειακού σχεδιασμού, ή ότι αυτοί εκφράζονται επαρκώς από τους εκλεγμένους αντιπροσώπους τους; (α)

Δεν απαιτείται να εκφράζονται άμεσα		(1)
Πρέπει να εκφράζονται και άμεσα		(2)
Πρέπει να ερωτώνται σε ορισμένες περιπτώσεις		(3)
Δξ/δα		(4)

Αν απαντήσατε (2) ή (3) πηγαίετε στην επόμενη ερώτηση, διαφορετικά πηγαίετε στην μεθεπόμενη

19. Πώς νομίζετε ότι θα πρέπει να εκφράζεται η γνώμη και να γίνεται η συμμετοχή των πολιτών στη διαμόρφωση κάποιων πολιτικών; (δυνατότητα πολλαπλών απαντήσεων, χωρίς ιεράρχηση) (α)

19.1	Με ηλεκτρονική διαβούλευση μέσω διαδικτύου	
19.2	Με την άμεση επαφή μεταξύ περιφερ. συμβούλων και πολιτών	
19.3	Με ηλεκτρονικά δημοψηφίσματα	
19.4	Με δημοψηφίσματα	
19.5	Με συμμετοχή των πολιτών, με δικαίωμα λόγου, στις συνεδριάσεις του περιφερειακού συμβουλίου	
19.6	Δξ/δα	

20. Ποια από τα παρακάτω θεωρείτε ότι πρέπει να περιλαμβάνει ένα αποτελεσματικό αποκεντρωμένο σύστημα διοίκησης; (α)

(α) (β) (γ)
Ναι Όχι Δξ/δα

20.01 Περιορισμένος ρόλος του κεντρικού κράτους [το κράτος να παρέχει μόνο τα δημόσια αγαθά εθνικής εμβέλειας (όπως άμυνα, δικαιοσύνη, θεσμικό/ρυθμιστικό πλαίσιο) και να ασκεί μόνο αρμοδιότητες συντονισμού και κατεύθυνσης στις βασικές κοινωνικές υπηρεσίες (εκπαίδευση, υγεία, κοινωνική αλληλεγγύη, κλπ)]				(1)
20.02 Τροποποίηση του φορολογικού συστήματος με δυνατότητα αυτόνομης επιβολής και είσπραξης φόρων από τα τρία επίπεδα διοίκησης (κεντρικό κράτος, περιφέρειες, δήμοι)				(2)
20.03 Σημαντική οικονομική αυτονομία των βαθμίδων αυτοδιοίκησης, με δικά τους έσοδα και μικρότερη εξάρτηση από τις κρατικές επιχορηγήσεις				(3)
20.04 Άλλο (προσδιορίστε):				(4)
20.05 Δξ/δα				(5)

Τμήμα Γ. Εφαρμογή Διοικητικής Μεταρρύθμισης

Γ.1 Εφαρμογή της διοικητικής μεταρρύθμισης στην περιφέρειά σας

21. Θεωρείτε ότι το περιφερειακό συμβούλιο στην περιφέρειά σας είναι έτοιμο να ανταποκριθεί στις απαιτήσεις του νέου συστήματος διοίκησης, ή χρειάζεται περίοδο προσαρμογής; (α)

Είναι έτοιμο		(1)
Χρειάζεται περίοδο προσαρμογής		(2)
Δξ/δα		(3)

Αν απαντήσατε (2) πηγαίνετε στην επόμενη ερώτηση, διαφορετικά πηγαίνετε στην μεθεπόμενη

22. Πόσο εκτιμάτε ότι θα διαρκέσει η αρχική περίοδος προσαρμογής μέχρις ότου ομαλοποιηθεί η λειτουργία της αιρετής περιφέρειας; (α)

Έξη μήνες		(1)
Ένα έτος		(2)
Ενάμιση έτος		(3)
Δύο έτη		(4)
Περισσότερο από δύο έτη (προσδιορίστε):		(5)
Δξ/δα		(6)

23. Τι απαιτείται κατά τη γνώμη σας για να εδραιωθεί ένας αποτελεσματικός διοικητικός μηχανισμός στην περιφέρειά σας; (δυνατότητα πολλαπλών απαντήσεων, χωρίς ιεράρχηση) (α)

23.1	Εξειδικευμένο και επαρκές προσωπικό	
23.2	Κατάρτιση του προσωπικού	
23.3	Ικανότητες, γνώση και εμπειρία των αιρετών σε θέματα διοίκησης και προγραμματισμού	
23.4	Πολιτική βούληση των αιρετών	
23.5	Έγκαιρη νομοθετική ρύθμιση από το κράτος (όπου απαιτείται) και κωδικοποίηση της νομοθεσίας	

23.6	Άλλο (προσδιορίστε):	
23.7	Δξ/δα	

24. Θεωρείτε ότι το αιρετό συμβούλιο της περιφέρειάς σας διαθέτει τις ικανότητες και την πολιτική βούληση για να ανταποκριθεί με επιτυχία στην πρόκληση εφαρμογής του νέου θεσμού και επίτευξης των στόχων του; (α)

Ναι		(1)
Όχι		(2)
Δξ/δα		(3)

25. Ποια θεωρείτε ως τα **κρίσιμα ζητήματα** της περιφέρειάς σας τα οποία θα πρέπει να αντιμετωπισθούν **κατά προτεραιότητα; (ιεραρχήστε) (α)**

25.01	Διαχείριση απορριμμάτων	
25.02	Διαχείριση υδάτινων πόρων	
25.03	Βασικές τεχνικές υποδομές (δρόμοι, δίκτυα ύδρευσης-αποχέτευσης, βιολογικοί καθαρισμοί, εγγειοβελτιωτικά έργα κλπ.)	
25.04	Βασικές κοινωνικές υποδομές (στους τομείς υγείας, κοινωνικής αλληλεγγύης, παιδείας, πολιτισμού, αθλητισμού)	
25.05	Χαμηλή επιχειρηματικότητα	
25.06	Ανεργία	
25.07	Υποτονικότητα παραγωγικών επενδύσεων	
25.08	Άλλο (προσδιορίστε):	
25.09	ΔΕ/δα	

26. Ποια περιβαλλοντικά προβλήματα της περιφέρειάς σας θεωρείτε ότι θα πρέπει να αντιμετωπισθούν **κατά προτεραιότητα; (ιεραρχήστε) (α)**

26.01	Διαχείριση απορριμμάτων	
26.02	Διαχείριση υδάτινων πόρων	
26.03	Ανάπτυξη ανανεώσιμων πηγών ενέργειας	
26.04	Λειψυδρία	
26.05	Απώλεια βιοποικιλότητας	
26.06	Ερημοποίηση	
26.07	Προστασία δασών	
26.08	Άλλο (προσδιορίστε)	
26.09	ΔΕ/δα	

27. Ποιες προτεραιότητες θα πρέπει να θέσει το Περιφερειακό Συμβούλιο στα θέματα διαχείρισης των απορριμμάτων; **(ιεραρχήστε) (α)**

27.01	Διαλογή στην πηγή και προώθηση προγραμμάτων ανακύκλωσης	
27.02	Κλείσιμο και αποκατάσταση Χώρων Ανεξέλεγκτης Διάθεσης Απορριμμάτων (ΧΑΔΑ)	
27.03	Εξεύρεση χώρων για τη δημιουργία μονάδων επεξεργασίας και τελικής διάθεσης υπολειμμάτων	
27.04	Κατασκευή ΧΥΤΥ (Χώροι Υγειονομικής Ταφής Υπολειμμάτων, για ό,τι μένει μετά την επεξεργασία)	
27.05	Δημιουργία σταθμών μεταφόρτωσης απορριμμάτων	
27.06	Κατασκευή μονάδας καύσης απορριμμάτων	
27.07	Κατασκευή μονάδας λιπασματοποίησης	
27.08	Άλλο (προσδιορίστε):	
27.09	ΔΕ/δα	

28. Ποιες προτεραιότητες θα πρέπει να θέσει το Περιφερειακό Συμβούλιο στα θέματα διαχείρισης των υδάτινων πόρων; (ιεραρχήστε) (γ)

28.01	Μείωση των αντλήσεων του υπόγειου νερού	
28.02	Εξοικονόμηση νερού άρδευσης	
28.03	Καταμέτρηση όλων των χρήσεων του νερού	
28.04	Έργα αξιοποίησης των υδατικών πόρων με φράγματα	
28.05	Έργα αξιοποίησης των υδατικών πόρων με γεωτρήσεις	
28.06	Καταγραφή χρήσεων και ζήτησης νερού	
28.07	Μείωση της ρύπανσης των νερών	
28.08	Άλλο (προσδιορίστε):	
28.09	ΔΕ/δα	

29. Που νομίζετε ότι πρέπει να δοθεί η έμφαση για την οικονομική ανάπτυξη της περιφέρειάς σας; (α)

Στην ανάπτυξη του ιδιωτικού τομέα (μέσω της δημιουργίας του κατάλληλου επιχειρηματικού περιβάλλοντος για την προσέλκυση επενδύσεων και τη δημιουργία θέσεων απασχόλησης)		(1)
Στην ανάπτυξη του δημόσιου τομέα (μέσω των επενδύσεων σε τεχνικές και κοινωνικές υποδομές και την παροχή κοινωνικών και άλλων υπηρεσιών προς τους πολίτες - από την περιφέρεια και τους δήμους)		(2)
ΔΕ/δα		(3)

30. Ποια μέτρα θεωρείτε σημαντικά για τη βελτίωση του επιχειρηματικού περιβάλλοντος, την τόνωση του ιδιωτικού τομέα και της επιχειρηματικότητας στην περιφέρειά σας; (ιεραρχήστε) (β)

30.01	Τη μείωση της γραφειοκρατίας και την απλοποίηση των διοικητικών διαδικασιών για την προσέλκυση και υλοποίηση ιδιωτικών επενδύσεων (π.χ. με τη δημιουργία one-stop-shop στα επιμελητήρια)	
30.02	Τη μείωση του παραεμπορίου και της παραοικονομίας (με την πιστή τήρηση της προβλεπόμενης εμπορικής νομοθεσίας)	
30.03	Τη δημιουργία επιχειρηματικών πάρκων	
30.04	Τη βελτίωση της εμπορικής πολεοδομίας στα αστικά κέντρα (σαφείς και λειτουργικοί κανόνες χωροταξίας και πολεοδόμησης για τις εμπορικές δραστηριότητες)	
30.05	Άλλο (προσδιορίστε):	
30.06	ΔΕ/δα	

31. Ποια μέτρα θεωρείτε σημαντικά για την βελτίωση της επισκεψιμότητας στην περιφέρειά σας; (ιεραρχήστε) (γ)

31.01	Την ολοκλήρωση / βελτίωση των οδικών δικτύων	
31.02	Την ανάδειξη των πολιτιστικών πόρων	
31.03	Την προώθηση ήπιων μορφών τουρισμού	
31.04	Τη βελτίωση του κυκλοφοριακού προβλήματος στα αστικά κέντρα	
31.05	Τη βελτίωση της σήμανσης & πληροφόρησης για τους επισκέπτες	
31.06	Τη βελτίωση της καθαριότητας και της εικόνας των αστικών κέντρων	
31.07	Το επίπεδο των ηλεκτρονικών επικοινωνιών και της ηλεκτρονικής πληροφόρησης συνολικά σε τοπικό επίπεδο (όπως info kiosks κλπ)	
31.08	Άλλο (προσδιορίστε):	
31.09	Δξ/δα	

32. Πώς αξιολογείτε την απορρόφηση των κοινοτικών πόρων στην περιφέρειά σας μέχρι σήμερα για τη χρηματοδότηση δημοσίων και ιδιωτικών επενδύσεων; (ως προς το ύψος των κονδυλίων και ως προς την τοποθέτησή τους και τα πολλαπλασιαστικά τους οφέλη) (γ)

Πολύ σημαντική		(1)
Αρκετά σημαντική		(2)
Σχετικά σημαντική		(3)
Ασήμαντη		(4)
Δξ/δα		(5)

33. Πόσο σημαντική είναι κατά τη γνώμη σας η συνεργασία της περιφέρειας με τους δήμους και τους κοινωνικούς/επαγγελματικούς/επιστημονικούς φορείς για την επιτυχία του περιφερειακού αναπτυξιακού σχεδιασμού; (γ)

Πολύ σημαντική		(1)
Αρκετά σημαντική		(2)
Σχετικά σημαντική		(3)
Δξ/δα		(4)

Γ.2 Κοινωνική οικονομία και εθελοντισμός, ως νέοι τομείς προς αξιοποίηση

34. [Η Κοινωνική Οικονομία, για την οποία ετοιμάζεται θεσμικό πλαίσιο που θα αρχίσει να εφαρμόζεται από το 2011, αποτελεί τον τρίτο τομέα της οικονομίας ανάμεσα στον ιδιωτικό τομέα και τον δημόσιο τομέα. Απευθύνεται σε ευπαθείς ομάδες (μακροχρόνια άνεργους, ΑμεΑ, νέους άνεργους, άνεργες γυναίκες κλπ) και τους επιτρέπει να δραστηριοποιηθούν επιχειρηματικά σε κοινωφελείς δραστηριότητες και σε ένα προστατευόμενο περιβάλλον με φοροαπαλλαγές, εισφοροαπαλλαγές και δυνατότητα απευθείας ανάθεσης υπηρεσιών από δημόσιους φορείς. Με βάση τα παραπάνω:]

Θεωρείτε ότι η περιφέρειά σας θα μπορούσε να μετέχει ως εταίρος σε μια επιχείρηση κοινωνικής οικονομίας προκειμένου να την ενισχύσει; (β)

Ναι		(1)
Όχι		(2)
Δξ/δα		(3)

Αν η απάντησή σας είναι **Ναι** πηγαίnete στην επόμενη ερώτηση, διαφορετικά πηγαίnete στη μεθεπόμενη

35. Σε ποιους τομείς θα δραστηριοποιούνταν μια κοινωνική επιχείρηση με συμμετοχή της περιφέρειας; (δυνατότητα πολλαπλών απαντήσεων, χωρίς ιεράρχηση) (β)

35.01	Συντήρηση εγκαταστάσεων, πράσινο	
35.02	Καθαριότητα, ανακύκλωση	
35.03	Βιοκαλλιέργειες, αγροτική παραγωγή	
35.04	Παραγωγή τοπικών προϊόντων	
35.05	Έργα αξιοποίησης των υδατικών πόρων	
35.06	Εστίαση, catering	
35.07	Βιοτεχνικά εργαστήρια και συνεργεία	
35.08	Παροχή κοινωνικών και προνοιακών υπηρεσιών (ηλικιωμένοι, παιδιά, ανάπηροι)	
35.09	Άλλο (προσδιορίστε):	
35.10	Δξ/δα	

36. Θεωρείτε ότι η περιφέρειά σας θα μπορούσε να προμηθεύεται υπηρεσίες από επιχειρήσεις κοινωνικής οικονομίας; (β)

Ναι		(1)
Όχι		(2)
Δξ/δα		(3)

Αν η απάντησή σας είναι **Ναι** πηγαίνετε στην επόμενη ερώτηση, διαφορετικά πηγαίνετε στη μεθεπόμενη

37. Σε ποιους τομείς θα προμηθευόταν η περιφέρεια υπηρεσίες; (δυνατότητα πολλαπλών απαντήσεων, χωρίς ιεράρχηση) (β)

37.01	Συντήρηση εγκαταστάσεων	
37.02	Συντήρηση πράσινου	
37.03	Καθαριότητα	
37.04	Ανακύκλωση	
37.05	Υπηρεσίες κοινωνικής πρόνοιας	
37.06	Catering	
37.07	Άλλο (προσδιορίστε):	
37.08	Δξ/δα	

38. Θεωρείτε την αξιοποίηση εθελοντικών υπηρεσιών από τις περιφέρειες; (β)

Πολύ χρήσιμη		(1)
Σχετικά χρήσιμη		(2)
Καθόλου χρήσιμη		(3)
Δξ/δα		(4)

Αν απαντήσατε (1) ή (2) πηγαίνετε στην επόμενη ερώτηση, διαφορετικά πηγαίνετε στη μεθεπόμενη

39. Σε ποιους τομείς πιστεύετε ότι θα μπορούσαν να αξιοποιηθούν υπηρεσίες εθελοντικών οργανώσεων ή προσώπων; (δυνατότητα πολλαπλών απαντήσεων, χωρίς ιεράρχηση) (β)

39.01	Πράσινο - Καθαριότητα	
39.02	Ανακύκλωση	
39.03	Υπηρεσίες κοινωνικής πρόνοιας	
39.04	Άλλο (προσδιορίστε):	
39.05	Δξ/δα	

Τμήμα Δ. Οικονομική πολιτική – Πόροι

40. Πώς κρίνετε το καθεστώς χρηματοδότησης των περιφερειών από την κεντρική διοίκηση και την ουσιαστική έλλειψη της δυνατότητας αυτόνομης άνιλησης τοπικών εσόδων; (α)

Είναι σωστό (οι περιφέρειες θα πρέπει να χρηματοδοτούνται από το κράτος)		(1)
Δεν είναι σωστό (οι περιφέρειες θα πρέπει να βασίζονται σε δικά τους τοπικά έσοδα)		(2)
Είναι εν μέρει σωστό (είμαι υπέρ ενός μικτού συστήματος)		(3)
Δξ/δα		(4)

Αν απαντήσατε (2) ή (3) πηγαίνετε στην επόμενη ερώτηση, διαφορετικά πηγαίνετε στη μεθεπόμενη

41. Ποιες από τις παρακάτω τοπικές πηγές εσόδων θεωρείτε ως τις πιο σημαντικές ή πιο κατάλληλες για τη χρηματοδότηση των τοπικών υπηρεσιών και έργων; (ιεραρχήστε) (β)

41.1	Τοπικοί φόροι ακίνητης περιουσίας	
41.2	Τοπικοί φόροι εισοδήματος φυσικών προσώπων	
41.3	Τοπικοί φόροι επί των επιχειρήσεων	
41.4	Ο ΦΠΑ από τις συναλλαγές της τοπικής οικονομίας	
41.5	Λοιποί τοπικοί έμμεσοι φόροι, εκτός του ΦΠΑ (όπως π.χ. φόρος στις συναλλαγές εστιατορίων και ξενοδοχείων)	
41.6	Τέλη χρήσης από τους χρήστες των τοπικών υπηρεσιών	
41.7	Δξ/δα	

42. Είστε υπέρ της συνεργασίας με τον ιδιωτικό τομέα για την κατασκευή των έργων και την παροχή των υπηρεσιών που εμπίπτουν στις αρμοδιότητες της αιρετής περιφέρειας ; (α)

Ναι, υπό προϋποθέσεις		(1)
Όχι		(2)
Δξ/δα		(3)

Αν απαντήσατε (1) πηγαίνετε στην επόμενη ερώτηση, διαφορετικά πηγαίνετε στη μεθεπόμενη

43. Αναφέρατε τις μορφές συνεργασίας με τον ιδιωτικό τομέα με τις οποίες θα συμφωνούσατε (δυνατότητα πολλαπλών απαντήσεων, χωρίς ιεράρχηση) (α)

43.1	Μέσω ΣΔΙΤ για την κατασκευή και λειτουργία μεγάλων έργων υποδομής	
43.2	Μέσω συμβάσεων παραχώρησης για την παροχή ορισμένων δημοσίων υπηρεσιών από ιδιώτες	
43.3	Δξ/δα	

Αν απαντήσατε (43.2) πηγαίνετε στην επόμενη ερώτηση

44. Ποιες από τις παρακάτω υπηρεσίες θεωρείτε ότι θα μπορούσαν να παραχωρηθούν σε ιδιώτες; (δυνατότητα πολλαπλών απαντήσεων, χωρίς ιεράρχηση) (α)

44.1	Συλλογή απορριμμάτων		(1)
44.2	Επεξεργασία απορριμμάτων		(2)
44.3	Υπηρεσίες υγείας		(3)
44.4	Υπηρεσίες κοινωνικής πρόνοιας και αλληλεγγύης		(4)

44.5	Υπηρεσίες κατάρτισης		(5)
44.6	Πολιτιστικές υπηρεσίες		(6)
44.7	Άλλο (προσδιορίστε)		(7)

Τμήμα Ε. Κλείσιμο (ανοικτή ερώτηση)

Ποιο είναι το όραμά σας για την περιφέρεια κατά τη διάρκεια της πρώτης αιρετής περιφερειακής διακυβέρνησης;

**Ευχαριστούμε πολύ για τη συνεργασία σας στη συμπλήρωση του
ερωτηματολογίου**