

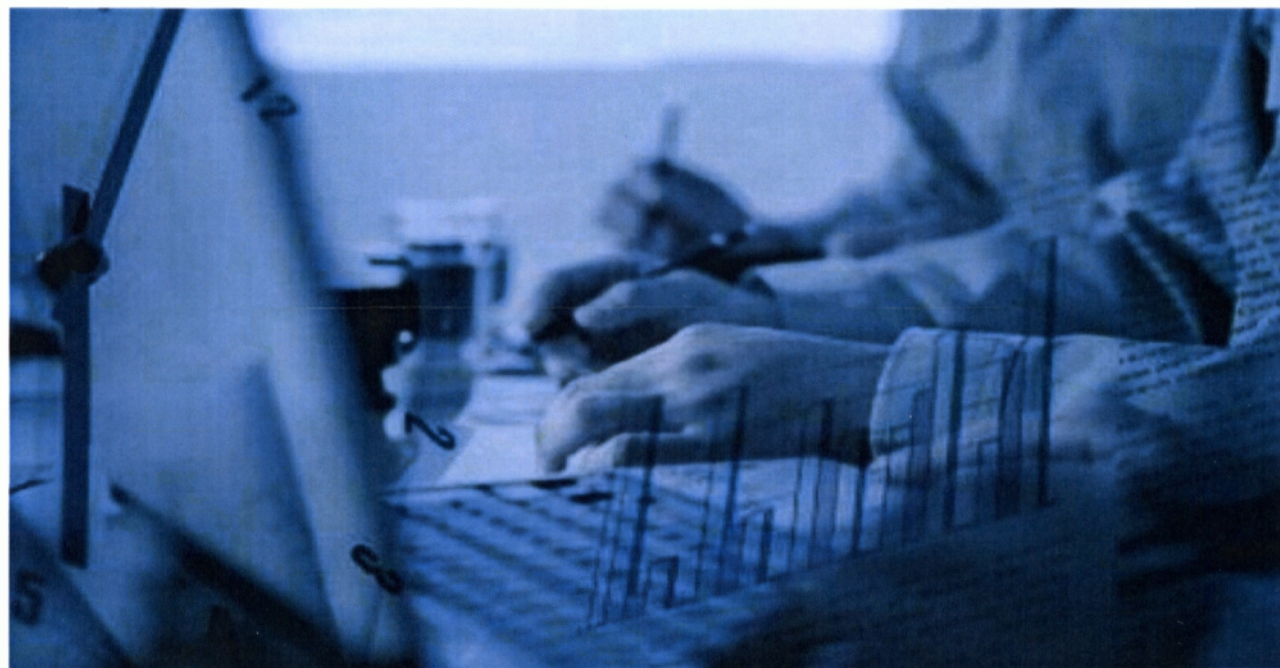


Τ.Ε.Ι. ΚΑΛΑΜΑΤΑΣ

ΣΧΟΛΗ ΔΙΟΙΚΗΣΗΣ ΚΑΙ ΟΙΚΟΝΟΜΙΑΣ

ΤΜΗΜΑ ΤΟΠΙΚΗΣ ΑΥΤΟΔΙΟΙΚΗΣΗΣ

2012



## ΠΤΥΧΙΑΚΗ ΕΡΓΑΣΙΑ

Δυνατότητες παρέμβασης των Ο.Τ.Α. στην τοπική οικονομία στις  
σημερινές συνθήκες, η περίπτωση του Δήμου Καλαμάτας.

Όνοματεπώνυμο φοιτήτριας : Γιακουμή Μαρίνα

Επιβλέπουσα καθηγήτρια : Τριανταφυλλοπούλου Αθανασία

## ΕΥΧΑΡΙΣΤΙΕΣ

Θεωρώ υποχρέωση μου να ευχαριστήσω την επιβλέπουσα καθηγήτρια Αθανασία Τριανταφυλλοπούλου για την πολύτιμη καθοδήγηση της. Επιπλέον, θα ήθελα να ευχαριστήσω θερμά τους υπαλλήλους των δημοτικών επιχειρήσεων της Καλαμάτας για την βοήθεια που μου προσέφεραν στην συγκέντρωση των στοιχείων της εργασίας καθώς και τους δημότες της Καλαμάτας που πήραν μέρος στην έρευνα μου. Επιπρόσθετα, οφείλω να αφιερώσω την πτυχιακή μου εργασία στους γονείς μου και ειδικότερα στην μητέρα μου που μου συμπαραστάθηκε όλα τα χρόνια της φοίτησης μου στο Α.Τ.Ε.Ι. Καλαμάτας.

## ΠΕΡΙΛΗΨΗ

Η εργασία αυτή έχει ως θέμα τις δυνατότητες παρέμβασης των Ο.Τ.Α. στην τοπική οικονομία στις σημερινές συνθήκες του δήμου Καλαμάτας. Σκοπός αυτής της ανάλυσης είναι να διερευνηθεί κατά πόσο η τοπική αυτοδιοίκηση συμβάλει στην τοπική οικονομία και ανάπτυξη της περιοχής.

Η παρούσα πτυχιακή χωρίζεται σε 5 κεφάλαια, σε 2 παραρτήματα και τέλος περιέχει τα συμπεράσματα καθώς και κάποιες προτάσεις.

Τα τρία πρώτα κεφάλαια αποτελούνται από βασικές έννοιες και νόμους που αφορούν τον τίτλο της πτυχιακής εργασίας. Ειδικότερα αναλύεται η έννοια της τοπικής αυτοδιοίκησης και τοπικής ανάπτυξης καθώς και οι μορφές παρέμβασης των Ο.Τ.Α. στην τοπική οικονομία.

Στο τέταρτο κεφάλαιο παρουσιάζεται η μελέτη των δημοτικών επιχειρήσεων της Καλαμάτας με την σύσταση και τη λειτουργία τους.

Στο πέμπτο και τελευταίο κεφάλαιο περιλαμβάνεται η ανάλυση των αποτελεσμάτων των απαντήσεων που οι πολίτες επέλεξαν. Η ανάλυση αυτή γίνεται με την χρήση γραφημάτων σε αντίστοιχο πρόγραμμα υπολογιστή.

Η έρευνα βοήθησε στο να βγουν χρήσιμα συμπεράσματα από τους δημότες της Καλαμάτας για τις δημοτικές επιχειρήσεις της περιοχής καθώς και κάποιες προτάσεις για την βελτίωση της λειτουργίας τους.

Στα παραρτήματα της εργασίας περιέχονται το ερωτηματολόγιο της έρευνας και τα οικονομικά στοιχεία των δημοτικών επιχειρήσεων της Καλαμάτας.

## ΠΕΡΙΕΧΟΜΕΝΑ

<b>ΕΥΧΑΡΙΣΤΙΕΣ</b> .....	2
<b>ΠΕΡΙΛΗΨΗ</b> .....	3
<b>ΠΕΡΙΕΧΟΜΕΝΑ</b> .....	4
<b>ΕΙΣΑΓΩΓΗ</b> .....	6
<b>ΚΕΦΑΛΑΙΟ 1<sup>ο</sup> : ΕΙΣΑΓΩΓΗ</b> .....	7
1.1 <b>ΙΣΤΟΡΙΚΗ ΑΝΑΔΡΟΜΗ ΤΟΥ ΘΕΣΜΟΥ ΤΗΣ ΤΟΠΙΚΗΣ ΑΥΤΟΔΙΟΙΚΗΣΗΣ</b> .....	7
1.2 <b>Η ΕΝΝΟΙΑ ΤΗΣ ΤΟΠΙΚΗΣ ΑΥΤΟΔΙΟΙΚΗΣΗΣ</b> .....	8
1.3 <b>ΟΡΓΑΝΩΣΗ ΚΑΙ ΛΕΙΤΟΥΡΓΙΑ ΔΗΜΩΝ ΜΕ ΤΗΝ ΑΞΙΟΠΟΙΗΣΗ ΤΩΝ ΝΕΩΝ ΘΕΣΜΩΝ</b> .....	8
<b>ΚΕΦΑΛΑΙΟ 2<sup>ο</sup> : ΤΟΠΙΚΗ ΑΥΤΟΔΙΟΙΚΗΣΗ ΚΑΙ ΤΟΠΙΚΗ ΑΝΑΠΤΥΞΗ</b> .....	10
2.1 <b>ΟΙ ΑΡΜΟΔΙΟΤΗΤΕΣ ΤΗΣ ΤΟΠΙΚΗΣ ΑΥΤΟΔΙΟΙΚΗΣΗΣ</b> .....	10
2.2 <b>ΝΟΜΟΣ 4071 – ΡΥΘΜΙΣΕΙΣ ΓΙΑ ΤΗΝ ΤΟΠΙΚΗ ΑΝΑΠΤΥΞΗ</b> .....	12
2.3 <b>Η ΣΤΡΑΤΗΓΙΚΗ ΤΗΣ ΤΟΠΙΚΗΣ ΕΝΔΟΓΕΝΟΥΣ ΑΝΑΠΤΥΞΗΣ</b> .....	14
<b>ΚΕΦΑΛΑΙΟ 3<sup>ο</sup> : ΜΟΡΦΕΣ ΠΑΡΕΜΒΑΣΗΣ ΤΩΝ Ο.Τ.Α. ΣΤΗΝ ΤΟΠΙΚΗ ΟΙΚΟΝΟΜΙΑ</b> .....	17
3.1 <b>ΓΕΝΙΚΑ</b> .....	17
3.2 <b>ΣΥΣΤΑΣΗ ΔΗΜΟΤΙΚΩΝ ΚΑΙ ΚΟΙΝΟΤΙΚΩΝ ΝΟΜΙΚΩΝ ΠΡΟΣΩΠΩΝ ΔΗΜΟΣΙΟΥ ΔΙΚΑΙΟΥ</b> 17	
3.3 <b>ΔΙΟΙΚΗΣΗ ΝΟΜΙΚΩΝ ΠΡΟΣΩΠΩΝ ΔΗΜΟΣΙΟΥ ΔΙΚΑΙΟΥ</b> .....	17
3.4 <b>ΠΡΟΓΡΑΜΜΑΤΙΚΕΣ ΣΥΜΒΑΣΕΙΣ</b> .....	19
3.5 <b>ΣΥΣΤΑΣΗ ΕΠΙΧΕΙΡΗΣΕΩΝ</b> .....	21
3.5.1 <b>Δημοτικές ή κοινοτικές κοινωφελής επιχειρήσεις</b> .....	21
3.5.2 <b>Ανώνυμες εταιρείες Ο.Τ.Α.</b> .....	22
3.6 <b>ΕΠΙΧΕΙΡΗΣΕΙΣ ΤΩΝ Ο.Τ.Α. Α΄ ΒΑΘΜΟΥ ΠΟΥ ΣΥΝΕΝΩΝΟΝΤΑΙ</b> .....	24
3.6.1 <b>Συγχώνευση κοινωφελών επιχειρήσεων των νέων δήμων βάσει του ν.3852/2010</b> .....	24
3.6.2 <b>Συγχώνευση ανωνύμων εταιριών των νέων δήμων βάσει του ν.3852/2010</b> . 26	
<b>ΚΕΦΑΛΑΙΟ 4<sup>ο</sup> : ΔΗΜΟΤΙΚΕΣ ΕΠΙΧΕΙΡΗΣΕΙΣ ΚΑΛΑΜΑΤΑΣ</b> .....	27
4.1 <b>Δ.Ε.Υ.Α.Κ.</b> .....	27
4.1.1 <b>Γενικά</b> .....	27

4.1.2 Δραστηριότητες.....	28
4.1.3 Προσωπικό Δ.Ε.Υ.Α.Κ.....	33
4.2 «ΒΙΟΜΗΧΑΝΙΚΑ ΣΦΑΓΕΙΑ ΚΑΛΑΜΑΤΑΣ» Α.Ε.....	33
4.2.1.Γενικά.....	33
4.2.2 Μετοχικό κεφάλαιο – Διοίκηση – Προσωπικό.....	33
4.2.3 Προσωπικό εταιρίας.....	34
4.3 ΚΟΙΝΩΦΕΛΗΣ ΕΠΙΧΕΙΡΗΣΗ ΔΗΜΟΥ ΚΑΛΑΜΑΤΑΣ «ΦΑΡΙΣ».....	34
4.3.1 Γενικά.....	34
4.3.2 Διάρθρωση υπηρεσιών.....	35
4.3.3 Δραστηριότητες.....	39
4.4 ΚΤΗΜΑΤΙΚΗ ΚΑΛΑΜΑΤΑΣ ΔΗΜΟΤΙΚΗ ΑΝΩΝΥΜΗ ΕΤΑΙΡΕΙΑ «ΔΙΟΚΛΗΣ Α.Ε.».....	45
4.4.1 Γενικά.....	45
4.4.2 Περιουσιακά στοιχεία.....	46
4.4.3 Προσωπικό εταιρίας.....	47
4.4.4 Μετοχικό κεφάλαιο και περιουσιακά στοιχεία.....	47
ΚΕΦΑΛΑΙΟ 5 <sup>ο</sup> : ΑΝΑΛΥΣΗ ΕΡΕΥΝΑΣ ΜΕ ΕΡΩΤΗΜΑΤΟΛΟΓΙΟ.....	49
5.1 ΕΙΣΑΓΩΓΗ.....	49
5.2 ΠΑΡΟΥΣΙΑΣΗ ΚΑΙ ΑΝΑΛΥΣΗ ΕΡΩΤΗΜΑΤΟΛΟΓΙΟΥ.....	49
ΠΑΡΑΡΤΗΜΑ Α.....	56
ΟΙΚΟΝΟΜΙΚΑ ΣΤΟΙΧΕΙΑ «ΔΙΟΚΛΗΣ Α.Ε.».....	57
ΟΙΚΟΝΟΜΙΚΑ ΣΤΟΙΧΕΙΑ ΚΕΝΤΡΙΚΗΣ ΑΓΟΡΑΣ ΚΑΛΑΜΑΤΑΣ Α.Ε. ....	58
ΟΙΚΟΝΟΜΙΚΑ ΣΤΟΙΧΕΙΑ Δ.Ε.Υ.Α.Κ.....	59
ΤΑ ΟΙΚΟΝΟΜΙΚΑ ΣΤΟΙΧΕΙΑ ΤΗΣ «ΦΑΡΙΣ» ΕΙΝΑΙ ΤΑ ΕΞΗΣ ΠΑΡΑΚΑΤΩ :.....	60
ΠΑΡΑΡΤΗΜΑ Β.....	61

## Εισαγωγή

Η εργασία αυτή αναφέρεται στις δυνατότητες παρέμβασης των οργανισμών τοπικής αυτοδιοίκησης στην τοπική οικονομία και την τοπική ανάπτυξη του Δήμου Καλαμάτας. Σκοπός της εργασίας είναι να διερευνηθεί κατά πόσο οι δημότες επωφελούνται από τις δημοτικές επιχειρήσεις στον τομέα της απασχόλησης, της παροχής υπηρεσιών και των δράσεων για την ενίσχυση της τοπικής οικονομίας.

Στο πρώτο κεφάλαιο γίνεται μια εισαγωγή της έννοιας «Τοπική Αυτοδιοίκηση» ξεκινώντας με μια ιστορική αναδρομή του θεσμού αυτού από τον 6<sup>ο</sup> αιώνα π.Χ. με τον Κλεισθένη και φτάνοντας μέχρι τον σημερινό Καλλικράτη. Αναφέρεται ακόμα η οργάνωση και η λειτουργία των Δήμων με την αξιοποίηση των νέων θεσμών.

Στο δεύτερο κεφάλαιο αναλύεται η σύνδεση της τοπικής αυτοδιοίκησης και της τοπικής ανάπτυξης. Γίνεται εκτενής αναφορά στις αρμοδιότητες της τοπικής αυτοδιοίκησης και αναφέρονται όλες οι ρυθμίσεις και η στρατηγική για την τοπική ενδογενή ανάπτυξη.

Στο τρίτο κεφάλαιο εξετάζονται οι μορφές παρέμβασης των οργανισμών τοπικής αυτοδιοίκησης στην τοπική οικονομία της περιοχής. Γίνεται μια αναλυτική παρουσίαση για τη σύσταση και διοίκηση νομικών προσώπων Δημοσίου Δικαίου καθώς και η σύσταση και συγχώνευση των δημοτικών ή κοινοτικών επιχειρήσεων.

Στο τέταρτο κεφάλαιο αναφέρονται οι δημοτικές επιχειρήσεις της Καλαμάτας. Αναλύεται το είδος της κάθε επιχείρησης, ο σκοπός της, οι δραστηριότητες της, η σύσταση της καθώς και το προσωπικό της.

Στο πέμπτο και τελευταίο κεφάλαιο υπάρχει στατιστική ανάλυση των απαντήσεων που έδωσαν οι δημότες Καλαμάτας που πήραν μέρος στην έρευνα που έγινε με την χρήση ερωτηματολογίου για τις δημοτικές επιχειρήσεις.

Στο τέλος της εργασίας αναφέρονται κάποια συμπεράσματα και προτάσεις που δημιουργήθηκαν μέσα από τις απαντήσεις των δημοτών.

## ΚΕΦΑΛΑΙΟ 1<sup>ο</sup>: ΕΙΣΑΓΩΓΗ

### *1.1 Ιστορική αναδρομή του θεσμού της Τοπικής Αυτοδιοίκησης.*

Ο θεσμός της τοπικής αυτοδιοίκησης στην Ελλάδα έκανε την εμφάνιση του τον 6<sup>ο</sup> π.Χ. .Ο Κλεισθένης δημιούργησε τους πρώτους 100 δήμους, χωρίζοντας τους Αθηναίους σε δέκα φυλές με δέκα δήμους η κάθε μία.

Ένα πρώτο ουσιαστικό θεσμικό πλαίσιο για την τοπική αυτοδιοίκηση ψηφίστηκε μετά την Ελληνική Επανάσταση του 1822. Έπειτα, το 1928, ο Ι. Καποδίστριας έθεσε τα θεμέλια ενός αποκεντρωμένου συστήματος διοίκησης. Με την Ελλάδα να διαιρείται σε τμήματα, των οποίων τέθηκαν επικεφαλής επίτροποι, με το κάθε τμήμα να διαιρείται σε επαρχίες που αποτελούνταν από πόλεις, κωμοπόλεις και χωριά. Ύστερα με τον νόμο της Αντιβασιλείας του 1833 «περί συστάσεως των Δήμων», διαμορφώνονται τρεις κατηγορίες δήμων. Με τον νόμο αυτό εισάγεται, επίσης, ο θεσμός της δημαρχίας. Τα μέλη του δημοτικού συμβουλίου εκλέγονται με άμεση ψηφοφορία για θητεία εννέα ετών.

Ο επόμενος σταθμός για την τοπική αυτοδιοίκηση είναι το 1912. με τον νόμο που ψηφίστηκε τότε επήλθαν ριζικές αλλαγές στην δομή της Αυτοδιοίκησης. Έτσι έχουμε πρωτεύουσες νομών ή πόλεις με πληθυσμό άνω των 10,000 κατοίκων που αποτελούσαν δήμους και την δημιουργία χιλιάδων κοινοτήτων και συνοικισμών . αξίζει να αναφέρουμε ότι το 1927 έρχεται το πρώτο Σύνταγμα, που προβλέπει δύο βαθμούς Αυτοδιοίκησης, διαιρώντας την χώρα σε περιφέρειες και ορίζοντας ως πρώτο βαθμό τις κοινότητες. Όμως, 8 χρόνια αργότερα θα επανέλθει το καθεστώς του νόμου του 1912.

Με το νόμο Μεταξά του 1938 θα καθοριστούν ορισμένες νομαρχιακές αρμοδιότητες. Θα ακολουθήσει το Σύνταγμα του 1952, με το οποίο δεν θα υπάρξουν σημαντικές τροποποιήσεις. Ο πρώτος Δημοτικός και Κοινοτικός Κώδικας θα συνταχθεί το 1954, ενώ με το Σύνταγμα του 1975 θα επανακαθοριστούν βαθμοί Αυτοδιοίκησης, εκ των οποίων ο πρώτος αποτελείται από τους δήμους και τις κοινότητες.

Η διοικητική μεταρρύθμιση του «Καποδίστρια», το 1997, έφερε για πρώτη φορά τον υποχρεωτικό χαρακτήρα στις συνενώσεις και οδήγησε εν μέσω ισχυρών αντιδράσεων στους σημερινούς 914 δήμους και 120 κοινότητες. Ο νέος «Καλλικράτης» των 325 δήμων με το ν. 3845/2010 αναμένεται τώρα να γράψει τη δική του ιστορία στην αυτοδιοίκηση<sup>1</sup>.

<sup>1</sup> “Επιθεώρηση Τοπικής Αυτοδιοίκησης”, τεύχος 126

## **1.2 Η έννοια της τοπικής αυτοδιοίκησης**

Η τοπική αυτοδιοίκηση είναι ένας κατεξοχήν πολιτικός θεσμός και πρέπει να αντιμετωπιστεί ως τέτοιος στο επίπεδο τόσο του πολιτικού σχεδιασμού όσο και της πολιτικής πρακτικής, με συμμετοχή των αιρετών και των πολιτών.

Η έννοια της τοπικής αυτοδιοίκησης δεν περιλαμβάνει μόνο τις αρμοδιότητες και τα οικονομικά, αλλά κυρίως τον επαναπροσδιορισμό της φυσιογνωμίας και του ρόλου του θεσμού στην νέα εποχή. Θα πρέπει το υπάρχον τοπικό διοικητικό σύστημα να αναγεννηθεί στην πράξη και όχι στην θεωρία, λαμβάνοντας παραμέτρους, όπως το δημόσιο συμφέρον, το περιβάλλον, ο πολιτισμός, οι περιφερειακές ανισότητες, ο σεβασμός στον πολίτη.

Σε μια τέτοια δύσκολη πορεία θα πρέπει να αντιμετωπιστούν τα σοβαρά προβλήματα και ύστερα να αναζητηθούν, από θεσμική και κοινωνική κυρίως άποψη σωστές λύσεις, έτσι ώστε να προστατευτεί η τοπική αυτοδιοίκηση από την επανάληψη του κράτους σε μικρή κλίμακα και ιδιαίτερα από την μεταφορά σε αυτήν της παθογένειας της κεντρικής διοίκησης.

Η τοπική αυτοδιοίκηση είναι ένας θεσμός που θα πρέπει να είναι κοντά στον πολίτη. Θα πρέπει να προσαρμόζεται με γοργά βήματα στα νέα δεδομένα από οποιοδήποτε άλλο επίπεδο διοίκησης και να βρίσκει λύσεις. Ο θεσμός της τοπικής αυτοδιοίκησης παρασύρεται από κάθε μεταβολή της κοινωνίας καθώς απαιτείται από αυτόν ένας καινούργιος ρόλος.

Το κράτος ρύθμιζε ανέκαθεν το θεσμό της τοπικής αυτοδιοίκησης στην Ελλάδα. Η αντιμετώπιση της τοπικής αυτοδιοίκησης από πλευράς του κράτους ήταν σχεδόν πάντα διστακτική και επιφυλακτική, με ή χωρίς προσχήματα.

Έτσι, η ανάγκη μεταρρυθμίσεων που θα ανταποκρίνονται στα νέα αιτήματα της κοινωνίας και των πολιτών της εξαρτάται, σε πολύ μεγάλο βαθμό, από την ικανότητα της κεντρικής διοίκησης να αφουγκραστεί ή και να προαντιληφθεί τις καινούριες ανάγκες που διαμορφώνονται<sup>2</sup>.

## **1.3 Οργάνωση και λειτουργία δήμων με την αξιοποίηση των νέων θεσμών.**

Με το νόμο 3852/2010 («Καλλικράτης») το σύστημα διακυβέρνησης του πρώτου και δεύτερου βαθμού Τοπικής Αυτοδιοίκησης αλλάζει και εισάγονται νέοι θεσμοί, διατηρούνται όμως σε ισχύ και θεσμοί οι οποίοι έχουν κριθεί αποτελεσματικοί και

---

<sup>2</sup> «Τοπική Αυτοδιοίκηση», Μπεσίλα-Βήκα Ευρυδίκη, 2007



αναγκαίοι για τη λειτουργία των δήμων. Οι νέες δημοτικές αρχές για να ανταποκριθούν στο νέο ρόλο που δίνει στον πρώτο βαθμό αυτοδιοίκησης ο «Καλλικράτης» πρέπει να αξιοποιήσουν τόσο τα νέα εργαλεία που προβλέπονται στο νέο θεσμικό πλαίσιο όσο και τους παλιούς δοκιμασμένους θεσμούς, που διατηρούνται από το προηγούμενο νομικό πλαίσιο<sup>3</sup>.

---

<sup>3</sup> “Επιθεώρηση Τοπικής Αυτοδιοίκησης”, τεύχος 129

## ΚΕΦΑΛΑΙΟ 2<sup>ο</sup>: ΤΟΠΙΚΗ ΑΥΤΟΔΙΟΙΚΗΣΗ ΚΑΙ ΤΟΠΙΚΗ ΑΝΑΠΤΥΞΗ

### 2.1 Οι αρμοδιότητες της τοπικής αυτοδιοίκησης

Οι δημοτικές και οι κοινοτικές αρχές σύμφωνα με τον Κώδικα Δήμων και Κοινοτήτων του 2006 έχουν ως στόχο την προστασία, την ανάπτυξη και την συνεχή βελτίωση των συμφερόντων και της ποιότητας ζωής της τοπικής κοινωνίας.

Οι αρμοδιότητες των Δήμων και Κοινοτήτων πρακτικά σύμφωνα με το Δημοτικό και Κοινοτικό Κώδικα, κατανέμονται σε επτά τομείς. Οι τομείς αυτοί είναι οι ακόλουθοι :

1. Ανάπτυξη
2. Περιβάλλον
3. Ποιότητα ζωής και εύρυθμη λειτουργία των πόλεων και των οικισμών
4. Απασχόληση
5. Κοινωνική Προστασία και Αλληλεγγύη
6. Παιδεία, Πολιτισμός και Αθλητισμός
7. Πολιτική Προστασία.

Με βάση την παραπάνω κατανομή ακολουθεί μια συνοπτική περιγραφή ανά κατηγορία.

#### 1) Ανάπτυξη, στην οποία περιλαμβάνεται, ιδίως:

Η προστασία, η αξιοποίηση και η εκμετάλλευση των τοπικών φυσικών πόρων και περιοχών, καθώς και η μελέτη, κατασκευή, συντήρηση, εκμετάλλευση και διαχείριση των δικτύων φυσικού αερίου. Η εκπόνηση και εφαρμογή προγραμμάτων ανάπτυξης του ανθρώπινου δυναμικού της περιοχής τους. Η κατασκευή και εκμετάλλευση βιοτεχνικών κέντρων. Ο σχεδιασμός, η κατασκευή, συντήρηση και διαχείριση υποδομών για τη στήριξη της τοπικής οικονομίας, όπως έργων οδοποιίας. Η ίδρυση, κατασκευή, συντήρηση και διαχείριση δημοτικών και κοινοτικών αγορών. Η διαχείριση, η αξιοποίηση και η εκμετάλλευση της δημοτικής και κοινοτικής περιουσίας και η κατασκευή, συντήρηση και διαχείριση δημοτικών και κοινοτικών κτιρίων.

#### 2) Περιβάλλον, στο οποίο περιλαμβάνεται, ιδίως:

Η εκπόνηση τοπικών προγραμμάτων για την προστασία και αναβάθμιση του φυσικού και πολιτιστικού περιβάλλοντος. Η καθαριότητα όλων των κοινόχρηστων χώρων της

εδαφικής τους περιφέρειας, η αποκομιδή και διαχείριση των αποβλήτων. Η ίδρυση και λειτουργία σφαγείων. Ο καθορισμός των χώρων και των όρων λειτουργίας των λαϊκών αγορών και των εμποροπανηγύρεων. Η ρύθμιση της κυκλοφορίας, ο καθορισμός πεζοδρόμων, μονοδρομήσεων και κατευθύνσεων της κυκλοφορίας.

3) Ποιότητα Ζωής και Εύρυθμη Λειτουργία των Πόλεων και των Οικισμών, στην οποία περιλαμβάνεται, ιδίως:

Η εξασφάλιση και διαρκής βελτίωση των τεχνικών και κοινωνικών υποδομών στις πόλεις και τα χωριά. Η συμμετοχή στο έργο της αστικής συγκοινωνίας. Ο καθορισμός, η κατασκευή, συντήρηση και εκμετάλλευση υπόγειων και υπέργειων χώρων στάθμευσης, καθώς και ο έλεγχος της στάθμευσης των αυτοκινήτων. Η ρύθμιση της κυκλοφορίας, ο καθορισμός πεζοδρόμων, μονοδρομήσεων και κατευθύνσεων της κυκλοφορίας. Ο καθορισμός των χώρων και των όρων λειτουργίας των λαϊκών αγορών και των εμποροπανηγύρεων.

4) Απασχόληση, στην οποία περιλαμβάνεται, ιδίως:

Η υλοποίηση ή η συμμετοχή σε ολοκληρωμένα τοπικά σχέδια και προγράμματα δράσης. Προώθηση και ενίσχυση της επιχειρηματικότητας και υπηρεσιών επαγγελματικής κατάρτισης, με την ίδρυση και λειτουργία Κέντρων Επαγγελματικού Προσανατολισμού και Κέντρων Επαγγελματικής Κατάρτισης. Συμβολή στην απορρόφηση του εργατικού δυναμικού της περιοχής τους με την ανάπτυξη συμβουλευτικών δράσεων που παρέχονται δωρεάν προς τους ανέργους.

5) Κοινωνική Προστασία και Αλληλεγγύη, στην οποία περιλαμβάνεται, ιδίως:

Η εφαρμογή πολιτικών ή η συμμετοχή σε δράσεις που αποσκοπούν στην υποστήριξη και κοινωνική φροντίδα της βρεφικής και παιδικής ηλικίας και της τρίτης ηλικίας, με την ίδρυση και λειτουργία νομικών προσώπων και ιδρυμάτων. Η εφαρμογή πολιτικών ή η συμμετοχή σε δράσεις και προγράμματα, που στοχεύουν στη μέριμνα, υποστήριξη και φροντίδα ευπαθών κοινωνικών ομάδων με την παροχή υπηρεσιών.

6) Παιδεία, πολιτισμός και αθλητισμός, στα οποία περιλαμβάνεται, ιδίως:

Η κατασκευή, διαχείριση και βελτίωση των υλικοτεχνικών υποδομών του εθνικού συστήματος της πρωτοβάθμιας και δευτεροβάθμιας Παιδείας και ιδιαίτερα η συντήρηση,

η καθαριότητα και η φύλαξη των σχολικών κτιρίων. Η ίδρυση και λειτουργία βιβλιοθηκών. Η εφαρμογή πολιτικών για την ανάδειξη και προστασία του τοπικού πολιτισμού, η προβολή των πολιτιστικών αγαθών και των σύγχρονων πολιτιστικών έργων που παράγονται σε τοπικό επίπεδο. Η προστασία μουσείων, μνημείων, σπηλαίων, καθώς και αρχαιολογικών και ιστορικών χώρων της περιοχής και των εγκαταστάσεων αυτών. Η διοργάνωση συναυλιών, θεατρικών παραστάσεων και άλλων πολιτιστικών εκδηλώσεων .

7) Πολιτική Προστασία, στην οποία περιλαμβάνεται, ιδίως:

Ο συντονισμός και η επίβλεψη του έργου της πολιτικής προστασίας για την πρόληψη, ετοιμότητα, αντιμετώπιση και αποκατάσταση των καταστροφών που συμβαίνουν στα διοικητικά τους όρια. Οι Δήμοι και οι Κοινότητες ασκούν, σε τοπικό επίπεδο, κρατικού χαρακτήρα αρμοδιότητες, οι οποίες τους έχουν ανατεθεί για την καλύτερη εξυπηρέτηση των πολιτών, σύμφωνα με τη σχετική νομοθεσία<sup>4</sup>.

## **2.2 Νόμος 4071 – Ρυθμίσεις για την τοπική ανάπτυξη**

1. Για την υποστήριξη των δήμων που συνιστώνται με το ν. 3852/2010, την ενίσχυση της τοπικής και περιφερειακής ανάπτυξης και την άμβλυση των περιφερειακών και ενδοπεριφερειακών ανισοτήτων, καθώς και την προώθηση της διαδημοτικής συνεργασίας, καταρτίζεται το Πρόγραμμα «Αυτοδιοίκηση - Κοινωνική Συνοχή - Ισόρροπη Ανάπτυξη (ΑΚΣΙΑ).»

2. Το Πρόγραμμα «Αυτοδιοίκηση - Κοινωνική Συνοχή -Ισόρροπη Ανάπτυξη (ΑΚΣΙΑ)» έχει ως στόχους τη βελτίωση σε τοπικό επίπεδο των όρων για βιώσιμη ανάπτυξη, τη βελτίωση των όρων για την τοπική οικονομία, την απασχόληση και την κοινωνική συνοχή και διαρθρώνεται στους παρακάτω θεματικούς άξονες:

α) Άξονας 1. Χρηματοδότηση έργων που έχουν ήδη ενταχθεί στο πρόγραμμα «ΘΗΣΕΑΣ» (άρθρο 6 επ. του ν. 3274/2004), καθώς και νέων έργων προς ένταξη στο ΕΣΠΑ μέσω του Ενδιάμεσου Φορέα Διαχείρισης της παρ.7 του άρθρου 40 του ν. 4024/2011.

β) Άξονας 2. Χρηματοδότηση των δήμων για την εκτέλεση έργων τοπικής σημασίας μέσω των διαδικασιών αυτεπιστασίας.

<sup>4</sup> Κώδικας Δήμων και Κοινοτήτων 2006, άρθρο 75

γ) Άξονας 3. Τα μέτρα οικονομικής εξυγίανσης των ΟΤΑ πρώτου και δεύτερου βαθμού, με ειδικότερα αντικείμενα:

- ί. τη χρηματοδότηση δανείων για την ισοσκέλιση των προϋπολογισμών τους,
- ίι. τη χρηματοδότηση παρεπόμενων συμφωνιών δανειακών συμβάσεων για την επιμήκυνση του χρόνου αποπληρωμής των δανείων τους,
- ίιι. τη χρηματοδότηση χρηματοοικονομικών διευκολύνσεων των ΟΤΑ, οι οποίοι θα ενταχθούν στο Ειδικό Πρόγραμμα Εξυγίανσης.

3. Η χρηματοδότηση των δράσεων του Προγράμματος «Αυτοδιοίκηση - Κοινωνική Συνοχή - Ισόρροπη Ανάπτυξη (ΑΚΣΙΑ)» διενεργείται ιδίως μέσω πόρων που προέρχονται από συγχρηματοδοτούμενα προγράμματα μέσω εθνικών πόρων, με τους οποίους το κράτος χρηματοδοτεί δραστηριότητες αρμοδιότητας των δήμων και περιφερειών, καθώς και με θεσμοθετημένους υπέρ της τοπικής αυτοδιοίκησης πόρους.

4. Το Πρόγραμμα «Αυτοδιοίκηση - Κοινωνική Συνοχή - Ισόρροπη Ανάπτυξης (ΑΚΣΙΑ)» χωρίς να θίγονται τυχόν ειδικότερες ρυθμίσεις που διέπουν τις επί μέρους δράσεις του, παρακολουθείται από Επιτροπή, η οποία συγκροτείται με απόφαση του Υπουργού Εσωτερικών και αποτελείται από τον Γενικό Γραμματέα του Υπουργείου Εσωτερικών, ως Πρόεδρο, και από στελέχη των αρμόδιων υπηρεσιών του Υπουργείου αυτού, των συμμετεχόντων στη χρηματοδότηση του Προγράμματος Υπουργείων, καθώς και εκπροσώπους της ΚΕΔΕ και της ΕΝΠΕ.

Με την ίδια απόφαση προσδιορίζεται το ειδικότερο έργο της Επιτροπής, ρυθμίζονται θέματα λειτουργίας και υποστήριξής της, καθώς και κάθε αναγκαία λεπτομέρεια.

Με την ίδια απόφαση προσδιορίζεται το ειδικότερο έργο της Επιτροπής, ρυθμίζονται θέματα λειτουργίας και υποστήριξης της, καθώς και κάθε αναγκαία λεπτομέρεια.

5. α) Με απόφαση του υπουργού Εσωτερικών που εκδίδεται ύστερα από σύμφωνη γνώμη της ΚΕΔΕ, δύναται μέρος των εσόδων των δήμων που κατατίθενται στο Ταμείο Παρακαταθηκών και Δανείων και προέρχονται από την επιβολή του φόρου ζύθου (άρθρο 9 του ν.δ. 703/1970, Α' 219 και άρθρο 12 του ν. 1080/1980, Α' 246), του τέλους διαφήμισης της Κατηγορίας Δ' (άρθρο 9, παρ. 6α του ν. 2880/2001, Α' 9) και του 15% του Τέλους Ακίνητης Περιουσίας (άρθρο 24, παρ.19 του ν. 2130/1993, Α'62), να αποδίδονται στους δήμους για τη χρηματοδότηση του προγράμματος αυτεπιστασίας. Με την απόφαση αυτή καθορίζεται το ύψος του συνολικά αποδιδόμενου ποσού, τα κριτήρια κατανομής του, τα ποσά που αποδίδονται σε καθένα από τους δικαιούχους δήμους, καθώς και κάθε άλλη αναγκαία λεπτομέρεια.

β) Για την εξυπηρέτηση των αναγκών του προγράμματος, το έσοδο των οικείων λογαριασμών που τηρούνται στο Ταμείο Παρακαταθηκών και Δανείων, συμπεριλαμβανομένων των υφιστάμενων κατά την έναρξη ισχύος του παρόντος υπολοίπων, μεταφέρονται σε νέο λογαριασμό που συστήνεται στο Ταμείο Παρακαταθηκών και Δανείων για τη χρηματοδότηση του προγράμματος και κατανέμονται με απόφαση και χρηματική εντολή του Υπουργού Εσωτερικών στους δικαιούχους ΟΤΑ, μετά από πρόταση της Επιτροπής της παραγράφου 4 του παρόντος άρθρου.

6. Τα ποσά με τα οποία επιχορηγούνται δήμοι και τα εποπτευόμενα από αυτούς νομικά πρόσωπα για την αποπληρωμή ληξιπρόθεσμων υποχρεώσεων που είχαν δημιουργηθεί έως την 31η Δεκεμβρίου 2011, σε βάρος ειδικών πιστώσεων του Κρατικού Προϋπολογισμού που είχαν προβλεφθεί για το σκοπό αυτόν, παρακρατούνται τμηματικά εντός τριών (3) ετών, αρχής γενομένης από το έτος 2012, από τα προβλεπόμενα στο άρθρο 27 του ν. 3756/2009 (Α' 53) έσοδα εκάστου, με δυνατότητα επέκτασης σε πέντε (5) έτη, εφόσον τα ανωτέρω έσοδα δεν επαρκούν. Τυχόν εναπομείναν ποσό παρακρατείται από τους πόρους του άρθρου 259 του ν. 3852/2010 του επιχορηγηθέντα φορέα σε ποσοστό έως 5% αυτών σε ετήσια βάση εντός του ίδιου χρονικού διαστήματος.

7. Τα ποσά που παρακρατούνται από τις ανωτέρω πηγές κατατίθενται στο λογαριασμό του Προγράμματος "Αυτοδιοίκηση - Κοινωνική Συνοχή - Ισόρροπη Ανάπτυξη (ΑΚΣΙΑ)" της παραγράφου 5β του παρόντος.

8. Με απόφαση του Υπουργού Εσωτερικών, μετά από αίτηση του δήμου και πρόταση της Ελεγκτικής Επιτροπής του άρθρου 262 παράγραφος 2 του ν. 3852/2010, μπορεί να επιμηκύνεται ο χρόνος παρακράτησης των ανωτέρω ποσών από τους πόρους του άρθρου 259 του ν. 3852/2010 του επιχορηγηθέντα φορέα με αντίστοιχη μείωση του ποσοστού παρακράτησης, εάν, με την εφαρμογή της παραγράφου 1 του παρόντος, διακυβεύεται η ομαλή λειτουργία αυτού.

9. Με την ίδια ως άνω διαδικασία παρακρατούνται και τα ποσά που αναλογούν στους συνδέσμους ΟΤΑ με παρακράτηση από τα μέλη αυτών κατ' αντιστοιχία του ποσοστού της ετήσιας εισφοράς τους».

### **2.3 Η στρατηγική της τοπικής ενδογενούς ανάπτυξης.**

Η δυναμική της ενδογενούς ανάπτυξης αποτελείται από όλες τις χωρικές ενότητες οι οποίες διαθέτουν ένα σύνολο πόρων, όπως οικονομικούς, ανθρώπινους, θεσμικούς και πολιτιστικούς ανάλογα με την γεωγραφική τους θέση.

Μια χωρική κοινότητα χρειάζεται, σε μια συγκεκριμένη χρονική στιγμή, να πάρει μέτρα και πρωτοβουλίες για την ανακάλυψη νέων ιδεών που θα τις επιτρέψουν στην συνέχεια να επιλύσει κάποια από τα προβλήματα της, χρησιμοποιώντας ως βασικό της όπλο τους πόρους της.

Ως ενδογενής ανάπτυξη θα μπορούσαμε να ονομάσουμε την ανάπτυξη, η οποία προέρχεται από την ικανότητα χάραξης μιας κατάλληλης αναπτυξιακής διαδικασίας, σε συνδυασμό με την ενδογενή δυναμικότητα μιας περιοχής καθώς και την ενεργοποίηση των διαθέσιμων πόρων της.

Όσο αναφορά τις έννοιες της ενδογενούς δυναμικότητας, της αυτόνομης ανάπτυξης και της ενδογενούς ανάπτυξης δεν μπορούν να υπάρξουν χωρικοί περιορισμοί. Η βάση για μια ορθή πολιτική τοπικής ενδογενούς ανάπτυξης είναι ο καθορισμός και η εφαρμογή μιας συγκεκριμένης στρατηγικής, κατά την οποία μια τοπική κοινότητα αποφασίζει να ενεργοποιήσει την διαθέσιμη δυναμικότητα που διαθέτει.

Είναι σχεδόν σίγουρο ότι η τοπική ανάπτυξη μιας περιοχής μπορεί να οδηγήσει στην βελτίωση του επιπέδου ζωής του τοπικού πληθυσμού της, μέσα από μια διαδικασία οικονομικής ανάπτυξης αλλά και διαρθρωτικών αλλαγών ταυτόχρονα. Έτσι, μπορούμε να διακρίνουμε δύο βασικούς πυλώνες : α) τον οικονομικό και β) τον κοινωνικοπολιτιστικό. Ο οικονομικός πυλώνας αναφέρεται στην τοπική οργάνωση των επιχειρηματιών, οι οποίοι θα πρέπει να χρησιμοποιούν την ικανότητα τους για να οργανώσουν τους τοπικούς παραγωγικούς συντελεστές σε ικανοποιητικό επίπεδο παραγωγικότητας, με στόχο την ανταγωνιστικότητα. Ο δεύτερος πυλώνας, ο κοινωνικοπολιτιστικός, έχει ως βάση της αναπτυξιακής διαδικασίας τις αξίες και τους τοπικούς θεσμούς. Όμως, η στρατηγική της τοπικής ανάπτυξης θα πρέπει να λαμβάνει υπόψη της και μια επιπλέον διάσταση, την πολιτικοδιοικητική. Σε αυτήν την διάσταση θα πρέπει να προωθηθεί η ανάπτυξη της τοπικής δυναμικής, η οποία θα προστατευτεί από τις διάφορες εξωτερικές επιδράσεις και γι αυτό θα πρέπει οι χωρικές πολιτικές να επιτρέψουν την δημιουργία ενός τοπικού ευνοϊκού οικονομικού πλαισίου<sup>5</sup>.

Σύμφωνα με τους ειδικούς, η στρατηγική της τοπικής ανάπτυξης, θα πρέπει να αντιμετωπίζεται με διαφορετικό τρόπο, με βάση το επίπεδο ανάπτυξης της τοπικής οικονομίας, της δομής και λειτουργίας του παραγωγικού συστήματος, την αγορά εργασίας και των χαρακτηριστικών που προσδιορίζουν την τοπική κουλτούρα. Ως παράδειγμα θα μπορούσαμε να αναφέρουμε έναν σημαντικό αριθμό στρατηγικών, που

---

<sup>5</sup> “Διαπραγμάτευση και τοπική ανάπτυξη”, Παπακωνσταντινίδης Α. , 2007

προτάθηκε τα τελευταία χρόνια, πολλές από τις οποίες ήταν αποτέλεσμα της αντίδρασης ενάντια στην περιορισμένη επιτυχία της αναπτυξιακής πολιτικής που εφαρμόστηκε στις χώρες του Τρίτου Κόσμου καθώς και των αρνητικών επιδράσεων της εκβιομηχάνισης και της αστικοποίησης.

Οι συγγραφείς Friendmann και Douglass (1978) αναλύουν την στρατηγική της Αγροαστικής ανάπτυξης. Υποστηρίζουν μια στρατηγική ανάπτυξης για τις ασιατικές χώρες, η οποία συμπληρώνει την αγροτική με την αστική ανάπτυξη και την ύπαιθρο με την πόλη. Έτσι, θεωρούν οι συγγραφείς αναγκαία την δημιουργία τυπικών οικονομιών παράλληλων με την εξαγωγική οικονομία που χαρακτηρίζει αυτές τις χώρες.

Ο βασικός σκοπός της τοπικής οικονομίας θα πρέπει να είναι η ικανοποίηση των βασικών αναγκών των τοπικών κοινοτήτων, μέσω της προώθησης των χαρακτηριστικών ικανοτήτων τους και της αποκεντρωμένης ανάπτυξης τους<sup>6</sup>.

---

<sup>6</sup> “Τοπική ανάπτυξη – Μια στρατηγική για την δημιουργία απασχόλησης”, Antonio Vasquez Barquero, 1991



## ΚΕΦΑΛΑΙΟ 3<sup>ο</sup> : ΜΟΡΦΕΣ ΠΑΡΕΜΒΑΣΗΣ ΤΩΝ Ο.Τ.Α. ΣΤΗΝ ΤΟΠΙΚΗ ΟΙΚΟΝΟΜΙΑ

### *3.1 Γενικά*

Η παρέμβαση της τοπικής αυτοδιοίκησης στην τοπική οικονομία πραγματοποιείται με τους δικούς της διοικητικούς μηχανισμούς, περιλαμβανομένων σε αυτούς και των νομικών προσώπων της τοπικής αυτοδιοίκησης επίσης και τη δημιουργία από αυτήν επιχειρήσεων, στις οποίες ανατίθεται η ανάπτυξη συγκεκριμένης δραστηριότητας, είτε με την παραχώρηση αρμοδιότητας προς ιδιώτες ή επιχειρήσεις του ιδιωτικού τομέα είτε με τη σύναψη συμβάσεων<sup>7</sup>.

### *3.2 Σύσταση δημοτικών και κοινοτικών νομικών προσώπων δημοσίου δικαίου*

Τα δημοτικά και κοινοτικά νομικά πρόσωπα δημοσίου δικαίου συνιστώνται με απόφαση των οικείων δημοτικών ή κοινοτικών συμβουλίων. Σκοπός τους είναι η οργάνωση και η λειτουργία ορισμένης δημοτικής ή κοινοτικής υπηρεσίας με γνώμονα την καλύτερη εξυπηρέτηση των αναγκών των κατοίκων, όπως η σύσταση κέντρων κοινωνικής προστασίας, πνευματικών ή αθλητικών κέντρων, βιβλιοθηκών, μουσείων κ.ά.

Ο Γενικός Γραμματέας της Περιφέρειας διαπιστώνει τη νομιμότητα της σχετικής απόφασης του οικείου δημοτικού ή κοινοτικού συμβουλίου και εκδίδει την πράξη σύστασης του νομικού προσώπου, η οποία δημοσιεύεται στην Εφημερίδα της Κυβερνήσεως. Στην απόφαση του δημοτικού ή κοινοτικού συμβουλίου για τη σύσταση του νομικού προσώπου ορίζονται το όνομα, ο σκοπός, η περιουσία και οι πόροι<sup>8</sup>.

### *3.3 Διοίκηση νομικών προσώπων δημοσίου δικαίου*

1. Τα δημοτικά ή κοινοτικά νομικά πρόσωπα διοικούνται από το διοικητικό συμβούλιο, που αποτελείται από πέντε έως δεκαπέντε μέλη, τα οποία μαζί με τους αναπληρωτές τους ορίζονται από το δημοτικό ή κοινοτικό συμβούλιο. Μέλη του διοικητικού συμβουλίου είναι ο δήμαρχος ή ο πρόεδρος της κοινότητας, δημοτικοί ή κοινοτικοί σύμβουλοι και δημότες ή κάτοικοι που είναι χρήστες των υπηρεσιών του νομικού προσώπου ή που έχουν ανάλογη επαγγελματική ή κοινωνική δράση ή ειδικές γνώσεις, ανάλογα με το σκοπό του νομικού προσώπου, καθώς και ένας εκπρόσωπος των

<sup>7</sup> “Επιχειρήσεις των Ο.Τ.Α. : Νομικό καθεστώς και στοιχεία επιχειρήσεων από το 1833 έως και σήμερα”, Τριανταφυλλοπούλου Αθ. , 2008

<sup>8</sup> Κώδικας Δήμων και Κοινοτήτων 2006, άρθρο 239

εργαζομένων του νομικού προσώπου, εφόσον αυτό απασχολεί περισσότερους από δέκα (10) εργαζομένους. Ο ανωτέρω εκπρόσωπος προτείνεται από τη γενική συνέλευση των τακτικών υπαλλήλων εντός προθεσμίας δεκαπέντε (15) ημερών από τότε που θα αποσταλεί η σχετική πρόσκληση. Ένα τουλάχιστον εκ των μελών του διοικητικού συμβουλίου ορίζεται από τη μειοψηφία του δημοτικού ή κοινοτικού συμβουλίου. Εάν τα μέλη του διοικητικού συμβουλίου είναι περισσότερα από πέντε (5), δύο (2) τουλάχιστον από αυτά ορίζονται από τη μειοψηφία του δημοτικού ή κοινοτικού συμβουλίου. Σε περίπτωση που η μειοψηφία δεν ορίσει συμβούλους ή εκείνοι που έχουν οριστεί παραιτηθούν, χωρίς να αντικατασταθούν, μετέχουν σύμβουλοι της πλειοψηφίας. Στις περιπτώσεις που το νομικό πρόσωπο λειτουργεί στην περιφέρεια τοπικού διαμερίσματος ένα μέλος προτείνεται από το οικείο συμβούλιο. Μετά τον ορισμό των μελών το δημοτικό συμβούλιο εκλέγει από τα μέλη αυτά τον πρόεδρο και τον αντιπρόεδρο του Διοικητικού Συμβουλίου. Στην περίπτωση που μέλος έχει ορισθεί, από το δημοτικό ή κοινοτικό συμβούλιο, ο δήμαρχος ή ο πρόεδρος της Κοινότητας, αυτός αυτοδικαίως καθίσταται και πρόεδρος αντιστοίχως, του διοικητικού συμβουλίου.

Η θητεία των μελών του διοικητικού συμβουλίου του νομικού προσώπου ορίζεται με την απόφαση του δημοτικού ή κοινοτικού συμβουλίου. Λήγει πάντοτε με την εγκατάσταση του νέου διοικητικού συμβουλίου. Τα μέλη του διοικητικού συμβουλίου μπορούν να αντικατασταθούν κατά τη διάρκεια της θητείας τους, με απόφαση δημοτικού συμβουλίου για σοβαρό λόγο που ανάγεται στην άσκηση των καθηκόντων τους.

Τον πρόεδρο του διοικητικού συμβουλίου σε περίπτωση απουσίας ή κωλύματος αναπληρώνει ο αντιπρόεδρος. Το νομικό πρόσωπο εκπροσωπείται στα δικαστήρια και σε κάθε δημόσια αρχή από τον πρόεδρο του διοικητικού συμβουλίου και όταν αυτός κωλύεται ή απουσιάζει από τον αντιπρόεδρο.

2. Οι διατάξεις των άρθρων 227 παράγραφος 5, 234, 235 και των παραγράφων 1 και 3 του άρθρου 236 εφαρμόζονται και στα νομικά πρόσωπα αυτά. Τα θέματα, τα σχετικά με τη λειτουργία του νομικού προσώπου ρυθμίζονται με κανονισμούς που εγκρίνουν τα δημοτικά ή κοινοτικά συμβούλια. Τα νομικά πρόσωπα, αν δεν διαθέτουν ταμειακή υπηρεσία, εξυπηρετούνται από την ταμειακή υπηρεσία του οικείου Οργανισμού Τοπικής Αυτοδιοίκησης<sup>9</sup>.

---

<sup>9</sup> Κώδικας Δήμων και Κοινοτήτων 2006, άρθρο 240

### *3.4 Προγραμματικές συμβάσεις*

Για τη μελέτη και εκτέλεση έργων και προγραμμάτων ανάπτυξης μιας περιοχής, καθώς και για την παροχή υπηρεσιών κάθε είδους, οι δήμοι, οι περιφέρειες, οι σύνδεσμοι δήμων, οι Περιφερειακές Ενώσεις Δήμων, η Κεντρική Ένωση Δήμων Ελλάδας και η Ένωση Περιφερειών, τα νομικά πρόσωπα δημοσίου δικαίου, τα οποία συνιστούν ή στα οποία συμμετέχουν οι προαναφερόμενοι φορείς, καθώς και Ν.Π.Ι.Δ. στα οποία συμμετέχουν ή συνιστούν η Κεντρική Ένωση Δήμων Ελλάδας και η Ένωση Περιφερειών, οι δημοτικές επιχειρήσεις ύδρευσης και αποχέτευσης, τα δημοτικά και περιφερειακά ιδρύματα, καθώς και κοινωφελή ιδρύματα και κληροδοτήματα και τα ιδρύματα τριτοβάθμιας εκπαίδευσης, στα οποία περιλαμβάνονται και τα τεχνολογικά εκπαιδευτικά ιδρύματα, μπορούν να συνάπτουν προγραμματικές συμβάσεις με το Δημόσιο, μεταξύ τους ή και με φορείς του δημόσιου τομέα της παρ. 6 του άρθρου 1 του ν. 1256/1982, μεμονωμένα ή από κοινού. Στις προγραμματικές συμβάσεις, που μετέχει το Δημόσιο, μπορεί να εκπροσωπείται και από τον Γενικό Γραμματέα της Αποκεντρωμένης Διοίκησης στην οποία εκτελείται η προγραμματική σύμβαση. Οι ανωτέρω συμβάσεις υπόκεινται στον προσυμβατικό έλεγχο νομιμότητας του Ελεγκτικού Συνεδρίου σύμφωνα με τη σχετική νομοθεσία.

Στις προγραμματικές συμβάσεις επιτρέπεται και η συμμετοχή επιχειρήσεων των Ο.Τ.Α., σύμφωνα με την κείμενη νομοθεσία, Κέντρων Επαγγελματικής Κατάρτισης (Κ.Ε.Κ.) με οποιαδήποτε νομική μορφή και αν λειτουργούν, των Περιφερειακών Ταμείων Ανάπτυξης, επιμελητηρίων, επιστημονικών φορέων δημοσίου δικαίου, Ερευνητικών Πανεπιστημιακών Ινστιτούτων (Ε.Π.Ι.), συνεταιρισμών, ενώσεων συνεταιρισμών και εργοδοτικών και εργατοϋπαλληλικών ενώσεων. Με απόφαση των Υπουργών Οικονομικών, Οικονομίας, Ανταγωνιστικότητας και Ναυτιλίας και Εργασίας και Κοινωνικής Ασφάλισης μπορεί να επιτρέπεται και η συμμετοχή τραπεζών και πιστωτικών ιδρυμάτων.

Είναι επιτρεπτή η σύναψη προγραμματικών συμβάσεων μεταξύ των φορέων της περίπτωσης α' και κοινωφελών ιδρυμάτων, καθώς και κληροδοτημάτων που επιδιώκουν κοινωφελείς σκοπούς. Κατά την εκτέλεση των προγραμματικών συμβάσεων που συνάπτουν, θεωρούνται φορείς κατασκευής του έργου κατά την έννοια του άρθρου 3 του ν. 1418/1984 (ΦΕΚ 23 Α'), όπως ισχύει, και εκτελούν τις συμβάσεις αυτές με τα προβλεπόμενα στις περιπτώσεις ε', στ' και ζ' του ίδιου άρθρου όργανα και υπηρεσίες που συνιστούν με αποφάσεις των διοικητικών τους συμβουλίων.

Στις προγραμματικές συμβάσεις απαραίτητα ορίζονται το αντικείμενο της σύμβασης, ο σκοπός και το περιεχόμενο των μελετών, των έργων, των προγραμμάτων ή των υπηρεσιών, ο προϋπολογισμός τους, τα δικαιώματα και οι υποχρεώσεις των συμβαλλομένων, το χρονοδιάγραμμα εκτέλεσης της σύμβασης, οι πόροι από τους οποίους θα καλυφθούν οι αναλαμβανόμενες οικονομικές υποχρεώσεις και η διάρκεια της σύμβασης. Επίσης ορίζεται το όργανο παρακολούθησης της εφαρμογής της και οι αρμοδιότητές του, καθώς και ρήτρες σε βάρος του συμβαλλομένου που παραβαίνει τους όρους της προγραμματικής σύμβασης.

Με την προγραμματική σύμβαση επίσης ορίζεται ο συμβαλλόμενος, στον οποίο μπορεί να ανατεθεί η διαχείριση, εκμετάλλευση και συντήρηση των έργων του προγράμματος μετά την ολοκλήρωσή του, εφόσον προβλέπεται αντίστοιχο στάδιο.

Αν ο συμβαλλόμενος σε προγραμματική σύμβαση αναθέσει σε τρίτον τη διαχείριση, εκμετάλλευση και συντήρηση των έργων αυτών, η ανάθεση γίνεται σύμφωνα με τη νομοθεσία που διέπει τον κατά τη σύμβαση υπόχρεο συμβαλλόμενο.

Οι συμβαλλόμενοι φορείς για την εκτέλεση των προγραμματικών συμβάσεων μπορεί να χρηματοδοτούνται από το Πρόγραμμα Δημοσίων Επενδύσεων μέσω προγραμμάτων συγχρηματοδοτούμενων από την Ευρωπαϊκή Ένωση ή προγραμμάτων που χρηματοδοτούνται αμιγώς από εθνικούς πόρους, τον Τακτικό Προϋπολογισμό ή άλλα εθνικά ή περιφερειακά προγράμματα, καθώς και από τους προϋπολογισμούς των συμβαλλόμενων φορέων. Είναι δυνατή η χρηματοδότηση των συμβαλλομένων και από φορείς του δημόσιου τομέα που δεν μετέχουν στην προγραμματική σύμβαση.

Για την εκτέλεση των προγραμματικών συμβάσεων και στο πλαίσιο των συμφωνούμενων δικαιωμάτων και υποχρεώσεων των συμβαλλόμενων οργανισμών και φορέων, επιτρέπεται η απασχόληση προσωπικού του ενός συμβαλλομένου στον άλλον, καθώς και η παραχώρηση της χρήσης ακινήτων, εγκαταστάσεων, μηχανημάτων και μέσων<sup>10</sup>.

Εφόσον τα προβλεπόμενα στην προγραμματική σύμβαση έργα, προγράμματα και υπηρεσίες είναι πολιτιστικού χαρακτήρα, όπως η ανάδειξη, προστασία και συντήρηση μνημείων, οι παρεμβάσεις σε διατηρητέα ή παραδοσιακά κτίρια και οικισμούς, η διάσωση και διάδοση στοιχείων του πολιτισμού, η ανέγερση και λειτουργία χώρων πολιτισμικών λειτουργιών, η υποστήριξη δραστηριοτήτων και εκδηλώσεων που αφορούν την επιστήμη, τα γράμματα και τις τέχνες, συμμετέχει, ως συμβαλλόμενος, το Υπουργείο

---

<sup>10</sup> “Επιχειρήσεις των οργανισμών τοπικής αυτοδιοίκησης : Ειδικά ζητήματα”, ΕΕΤΑΑ, 2000

Πολιτισμού. Η προγραμματική σύμβαση καλείται «προγραμματική σύμβαση πολιτισμικής ανάπτυξης». Το τέλος ανταποδοτικού χαρακτήρα που μπορεί να επιβληθεί, σύμφωνα με τις κείμενες διατάξεις, για τη χρηματοδότηση έργων, εργασιών, προγραμμάτων και υπηρεσιών της προγραμματικής σύμβασης, καλείται «Πολιτιστικό Τέλος».

Δήμοι, σύνδεσμοι, περιφέρειες και νομικά πρόσωπα δημοσίου δικαίου της Τοπικής Αυτοδιοίκησης πρώτου και δεύτερου βαθμού μπορούν να συμβάλλονται μεταξύ τους για την παροχή υπηρεσιών με αντικείμενο τη βεβαίωση και είσπραξη τελών, δικαιωμάτων, εισφορών και προστίμων. Στις περιπτώσεις αυτές, οι αποφάσεις των αρμοδίων οργάνων των συμβαλλόμενων φορέων για τη συμμετοχή τους σε συγκεκριμένη σύμβαση, λαμβάνονται με την απόλυτη πλειοψηφία του συνόλου των μελών τους. Οι συμβαλλόμενοι φορείς μπορεί να χρηματοδοτούνται για την εκτέλεση των συμβάσεων της παραγράφου αυτής και από τον Κρατικό Προϋπολογισμό ή το πρόγραμμα δημόσιων επενδύσεων ή τους προϋπολογισμούς άλλων φορέων του δημόσιου τομέα<sup>11</sup>.

### **3.5 Σύσταση επιχειρήσεων**

Επιχειρήσεις Ο.Τ.Α. καλούνται οι επιχειρήσεις οι οποίες μπορούν να συσταθούν ή να συμμετέχουν οι Δήμοι και οι Κοινότητες σύμφωνα με τα άρθρα 252, 254, 265 και 266 του νόμου 3463/2006. Με βάση τα παραπάνω οι επιτρεπόμενες μορφές επιχειρήσεων είναι οι εξής :

- I. Δημοτικές ή κοινοτικές κοινωφελής επιχειρήσεις.
- II. Ανώνυμες εταιρείες Ο.Τ.Α. .

#### **3.5.1 Δημοτικές ή κοινοτικές κοινωφελής επιχειρήσεις**

Ο Δήμος ή Κοινότητα μπορεί να συστήσει δημοτική ή κοινοτική κοινωφελή επιχείρηση με σκοπό την οργάνωση λειτουργιών ή δραστηριοτήτων και την παροχή υπηρεσιών συναφών ή συνδεόμενων με τις αρμοδιότητες τους, που αναφέρονται στους τομείς της κοινωνικής προστασίας και αλληλεγγύης, της παιδείας, του πολιτισμού, του αθλητισμού και του περιβάλλοντος, με εξαίρεση την καθαριότητα των κοινόχρηστων χώρων και την αποκομιδή των απορριμμάτων, τη δημιουργία και συντήρηση πρασίνου και τη λειτουργία κοιμητηρίων και κέντρων αποτέφρωσης νεκρών.

---

<sup>11</sup> Νόμος 3852/2010, άρθρο 100

Σκοπός των ανωτέρω επιχειρήσεων μπορεί να είναι επίσης η οργάνωση δημοτικής συγκοινωνίας, καθώς και η εκπόνηση και εφαρμογή προγραμμάτων έρευνας και τεχνολογίας για την ανάπτυξη της περιοχής τους.

Είναι δυνατή από την κοινωφελή επιχείρηση η παράλληλη επιδίωξη περισσότερων σκοπών, κατά τα ανωτέρω, οι οποίοι είναι μεταξύ τους συναφείς και σε κάθε περίπτωση δεν έχουν εμπορικό ή βιομηχανικό χαρακτήρα. Δεν επιτρέπεται η συμμετοχή κοινωφελούς επιχείρησης σε άλλες επιχειρήσεις Ο.Τ.Α. .

Αντικείμενο δραστηριότητας της κοινωφελούς επιχείρησης δεν μπορούν να αποτελέσουν, καθ' οιανδήποτε μορφή, οι παραχωρηθείσες στους Ο.Τ.Α. κρατικές αρμοδιότητες, όπως αυτές περιγράφονται στο άρθρο 75 παρ. Π του παρόντος.

Η σύσταση κοινωφελούς επιχείρησης γίνεται με απόφαση του δημοτικού ή κοινοτικού συμβουλίου και πράξη του Γενικού Γραμματέα της Περιφέρειας που δημοσιεύεται στην Εφημερίδα της Κυβερνήσεως. Η πράξη του Γενικού Γραμματέα της Περιφέρειας περιλαμβάνει όλα τα στοιχεία της απόφασης του δημοτικού ή κοινοτικού συμβουλίου και αποτελεί το καταστατικό της επιχείρησης και σε περίπτωση σύστασης εμπραγμάτων δικαιωμάτων, μεταγραφτέο τίτλο στο υποθηκοφυλακείο<sup>12</sup>.

### **3.5.2 Ανώνυμες εταιρείες Ο.Τ.Α.**

Οι Δήμοι ή Κοινότητες, μόνοι ή με Νομαρχιακές Αυτοδιοικήσεις ή και άλλους φορείς Τοπικής Αυτοδιοίκησης ή τρίτους, δύνανται να συνιστούν ανώνυμες εταιρείες, οι οποίες λειτουργούν σύμφωνα με τις διατάξεις της εμπορικής και φορολογικής νομοθεσίας και τις ειδικότερες ρυθμίσεις των επόμενων παραγράφων.

Οι Δήμοι, οι Κοινότητες, οι Νομαρχιακές Αυτοδιοικήσεις και οι λοιποί φορείς Τοπικής Αυτοδιοίκησης διατηρούν πάντοτε κοινές μη προνομιούχες μετοχές, που αντιπροσωπεύουν αθροιστικά την πλειοψηφία του μετοχικού κεφαλαίου. Κατά το υπόλοιπο μπορεί να συμμετέχουν το Δημόσιο και φυσικά ή νομικά πρόσωπα δημοσίου ή ιδιωτικού δικαίου.

Όλες οι μετοχές είναι ονομαστικές και δεν εισάγονται στο Χρηματιστήριο Αξιών. Οι κοινές μετοχές είναι δεσμευμένες ονομαστικές, σύμφωνα με τις διατάξεις της παρ. 7 του άρθρου 3 του κ.ν. 2190/1920, και οι προνομιούχες χωρίς δικαίωμα ψήφου.

Αν η επιχείρηση λυθεί, οι Ο.Τ.Α. που συμμετέχουν σε αυτή έχουν δικαίωμα προτίμησης για την αγορά της εκποιούμενης περιουσίας.

---

<sup>12</sup> Νόμος 3463/2006, άρθρο 254

Οι Δήμοι και οι Κοινότητες επιτρέπεται να συμμετέχουν σε άλλες ανώνυμες εταιρείες πέραν αυτών του παρόντος άρθρου. Προς τούτο απαιτείται απόφαση του οικείου συμβουλίου με την απόλυτη πλειοψηφία του συνολικού αριθμού των μελών του. Οι Δήμοι και οι Κοινότητες και οι ανώνυμες εταιρείες της παραγράφου 1 δεν επιτρέπεται να συμμετέχουν σε ποδοσφαιρικές, τραπεζικές και ασφαλιστικές ανώνυμες εταιρείες.

Οι ανώνυμες εταιρείες Ο.Τ.Α. της παραγράφου 1 του παρόντος άρθρου δεν επιχορηγούνται άμεσα ή έμμεσα από Ο.Τ.Α. Κατ' εξαίρεση, είναι επιτρεπτή η επιχορήγηση από Ο.Τ.Α. νησιωτικών περιοχών ανώνυμης εταιρείας ή ναυτικής εταιρείας του ν. 959/1979, που αυτοί έχουν συστήσει ή συμμετέχουν κατά πλειοψηφία στο εταιρικό τους κεφάλαιο για τη διεξαγωγή θαλάσσιων συγκοινωνιών και μεταφορών, καθώς επίσης και στις περιπτώσεις για τις οποίες υφίσταται ειδική νομοθετική ρύθμιση.

Οι ανώνυμες εταιρείες Ο.Τ.Α., με εξαίρεση τις αναπτυξιακές ανώνυμες εταιρείες, δεν συμμετέχουν σε προγραμματικές συμβάσεις.

Δεν επιτρέπεται η μεταβίβαση ή η σύσταση εμπράγματος βάρους επί ακίνητης περιουσίας που έχει εισφερθεί από Δήμο ή Κοινότητα σε ανώνυμη εταιρεία, την οποία έχει συστήσει ή στην οποία συμμετέχει για την εξυπηρέτηση του καταστατικού της σκοπού, χωρίς την προηγούμενη έγκριση του οικείου δημοτικού ή κοινοτικού συμβουλίου.

Το προσωπικό των ανωνύμων εταιρειών Ο.Τ.Α. προσλαμβάνεται σύμφωνα με τις ρυθμίσεις προεδρικού διατάγματος, το οποίο εκδίδεται ύστερα από πρόταση των Υπουργών Εσωτερικών, Δημόσιας Διοίκησης και Αποκέντρωσης, Οικονομίας και Οικονομικών και Απασχόλησης και Κοινωνικής Προστασίας και μετά από γνώμη της Κ.Ε.Δ.Κ.Ε., η οποία παρέχεται εντός αποκλειστικής προθεσμίας ενός (1) μηνός αφότου ζητηθεί.

Η σύναψη συμβάσεων ανάθεσης έργων, προμηθειών, μελετών και υπηρεσιών από τις ανώνυμες εταιρείες Ο.Τ.Α. διενεργείται βάσει κανονισμού, ο οποίος καταρτίζεται από το διοικητικό συμβούλιο της εταιρείας. Σε αυτόν περιλαμβάνονται ρυθμίσεις σχετικές με τα αρμόδια όργανα της εταιρείας, τις προϋποθέσεις και τους όρους ανάθεσης ανάλογα με την εφαρμοζόμενη διαδικασία (ανοικτός, κλειστός διαγωνισμός, ανάθεση με διαπραγμάτευση) και τα κριτήρια και τη διαδικασία αξιολόγησης και επιλογής, ούτως ώστε να εξασφαλίζονται οι αρχές της διαφάνειας και αντικειμενικότητας, όπως αυτές συνάγονται από την ισχύουσα νομοθεσία<sup>13</sup>.

<sup>13</sup> “Οι επιχειρήσεις των οργανισμών τοπικής αυτοδιοίκησης”. Τριανταφυλλοπούλου Αθ., 2004

Για τις αναθέσεις της παραγράφου αυτής, των οποίων ο προϋπολογισμός υπερβαίνει τα όρια που προβλέπουν οι αντίστοιχες ευρωπαϊκές οδηγίες, εφαρμόζονται οι διατάξεις αυτών.

Οι ανώνυμες εταιρείες Ο.Τ.Α. συγχωνεύονται, διασπώνται ή λύονται σύμφωνα με τις οικείες διατάξεις του κ.ν. 2190/ 1920, όπως ισχύει.

Λύονται υποχρεωτικώς, αν για τρεις συνεχείς εταιρικές χρήσεις μετά διετία από την ίδρυσή τους είναι ζημιογόνες ή, αν για ισάριθμες φορές εντός δεκαετίας τα ίδια αυτών κεφάλαια, όπως προσδιορίζονται στο υπόδειγμα ισολογισμού που προβλέπεται από το άρθρο 42γ του κ.ν. 2190/1920, όπως ισχύει, γίνουν κατώτερα του πενήντα τοις εκατό (50%) του μετοχικού κεφαλαίου.

Στην περίπτωση εφαρμογής του άρθρου 47 του κ.ν. 2190/1920, τυχόν αύξηση του εταιρικού κεφαλαίου που καταβάλλεται από τους Ο.Τ.Α. δεν μπορεί να υπερβαίνει ποσοστό μεγαλύτερο του ενός δευτέρου (1/2) αυτού<sup>14</sup>.

### **3.6 Επιχειρήσεις των Ο.Τ.Α. α' βαθμού που συνενώνονται.**

Επιχειρήσεις των ΟΤΑ α' βαθμού που συνενώνονται:

1. Οι δήμοι που προκύπτουν από συνένωση υπεισέρχεται αυτοδικαίως από την έναρξη λειτουργίας τους, στα δικαιώματα και στις υποχρεώσεις των συνενωμένων δήμων και κοινοτήτων, ως προς τις επιχειρήσεις αυτών, καθώς και στα δικαιώματα και στις υποχρεώσεις που απορρέουν από συμβάσεις που έχουν υπογράψει, στις οποίες περιλαμβάνονται και οι συμβάσεις εργασίας ή έργου μέχρι τη λήξη τους.
2. Οι ανώνυμες εταιρίες των συνενωμένων ΟΤΑ, πρώτου βαθμού, στις οποίες συμμετέχουν δύο (2) ή περισσότεροι νέοι δήμοι, περιέρχονται αυτοδικαίως σε αυτούς, κατά το ποσοστό συμμετοχής τους στις ανωτέρω εταιρίες<sup>15</sup>.

#### **3.6.1 Συγχώνευση κοινωφελών επιχειρήσεων των νέων δήμων βάσει του ν.3852/2010.**

Κοινωφελείς επιχειρήσεις των ΟΤΑ, πρώτου βαθμού, που συνενώνονται σε ένα νέο δήμο, συγχωνεύονται υποχρεωτικά σε μία κοινωφελή επιχείρηση. Με απόφαση του οικείου δημοτικού συμβουλίου, η οποία λαμβάνεται μέσα σε προθεσμία δύο (2) μηνών από την εγκατάσταση των δημοτικών αρχών, ορίζεται η επωνυμία, ο σκοπός, η διοίκηση, το κεφάλαιο, οι πόροι, η διάρκεια, η έδρα της κοινωφελούς επιχείρησης και κάθε άλλο στοιχείο αναγκαίο κατά την κρίση του δημοτικού συμβουλίου, η οποία δημοσιεύεται

<sup>14</sup> Νόμος 3463/2006, άρθρο 265

<sup>15</sup> Νόμος 3852/2010, άρθρο 108



στην Εφημερίδα της Κυβερνήσεως, μετά την ολοκλήρωση της διαδικασίας ελέγχου νομιμότητας, κινητά και ακίνητα περιουσιακά στοιχεία των συγχωνευόμενων επιχειρήσεων περιέρχονται αυτοδικαίως στην επιχείρηση που προκύπτει, η οποία υπεισέρχεται ως καθολικός διάδοχος σε όλα τα δικαιώματα και τις υποχρεώσεις των συγχωνευμένων επιχειρήσεων, συμπεριλαμβανομένων και των συμβάσεων μίσθωσης έργου και εργασίας ορισμένου χρόνου μέχρι τη λήξη τους. Οι εκκρεμείς δίκες, στις οποίες διάδοχο μέρος είναι οι συγχωνευθείσες επιχειρήσεις, συνεχίζονται αυτοδικαίως από τη νέα κοινωφελή επιχείρηση χωρίς να απαιτείται ειδική διαδικαστική πράξη συνέχισης για καθεμία από αυτές. Μέχρι τη δημοσίευση της ανωτέρω απόφασης παρατείνεται αυτοδικαίως η θητεία των διοικήσεων των υφιστάμενων επιχειρήσεων.

Το προσωπικό με σχέση εργασίας ιδιωτικού δικαίου αορίστου χρόνου των επιχειρήσεων που συγχωνεύονται μεταφέρεται στη νέα επιχείρηση και κατατάσσεται σε αντίστοιχες θέσεις, με απόφαση του διοικητικού συμβουλίου της. Ο χρόνος υπηρεσίας του προσωπικού στις επιχειρήσεις που συγχωνεύονται λαμβάνει υπόψη για όλες τις μισθολογικές και ασφαλιστικές συνέπειες.

Με απόφαση του διοικητικού συμβουλίου, η οποία λαμβάνεται μέσα σε τρεις (3) μήνες από τη δημοσίευση της απόφασης της παρ. 1 του δημοτικού συμβουλίου, συντάσσεται εσωτερικός κανονισμός προσωπικού, στον οποίο εντάσσονται οι θέσεις του αναγκαίου προσωπικού.

Με αιτιολογημένη απόφαση του δημοτικού συμβουλίου, η οποία λαμβάνεται με την απόλυτη πλειοψηφία του συνόλου των μελών του, μεταφέρεται τυχόν πλεονάζον προσωπικό με σχέση εργασίας ιδιωτικού δικαίου αορίστου χρόνου των ανωτέρω επιχειρήσεων σε νομικά πρόσωπα του δήμου με την ίδια σχέση εργασίας. Το προσωπικό αυτό διέπεται ως προς τους όρους και το ύψος της αμοιβής της εργασίας του από ης συλλογικές συμβάσεις εργασίας που ισχύουν εκάστοτε για το προσωπικό των νομικών προσώπων στα οποία μεταφέρεται. Ο χρόνος της προϋπηρεσίας του προσωπικού που μεταφέρεται λαμβάνεται υπόψη για όλες τις μισθολογικές και ασφαλιστικές συνέπειες.

Το προσωπικό που μεταφέρεται σε νομικά πρόσωπα δημοσίου δικαίου του δήμου κατατάσσεται σε προσωποπαγείς θέσεις της ίδιας εκπαιδευτικής βαθμίδας και αντίστοιχης ή παρεμφερούς ειδικότητας. Η πράξη κατάταξης του προσωπικού εκδίδεται από το αρμόδιο για το διορισμό όργανο και δημοσιεύεται στην Εφημερίδα της Κυβερνήσεως. Το μεταφερόμενο προσωπικό σε νομικά πρόσωπα ιδιωτικού δικαίου του δήμου κατατάσσεται σε αντίστοιχες θέσεις, με απόφαση του οικείου διοικητικού συμβουλίου.

Οι διατάξεις των ανωτέρω παραγράφων εφαρμόζονται αναλόγως και στη συγχώνευση των Δημοτικών Επιχειρήσεων Ύδρευσης και Αποχέτευσης (ΔΕΥΑ)<sup>16</sup>.

### **3.6.2 Συγχώνευση ανωνύμων εταιριών των νέων δήμων βάσει του ν.3852/2010**

Σε περίπτωση όπου σε ένα νέο δήμο λειτουργούν περισσότερες από μια ανώνυμες εταιρίες της ίδιας κατηγορίας που το σύνολο των μετοχών ανήκει στο νέο δήμο που προκύπτει από τη συνένωση και στα νομικά του πρόσωπα, συγχωνεύονται υποχρεωτικά σε μια ανώνυμη εταιρία. Το δημοτικό συμβούλιο λαμβάνει σχετική απόφαση με την απόλυτη πλειοψηφία του συνόλου των μελών του, σε προθεσμία δύο (2) μηνών από την εγκατάσταση της νέας δημοτικής αρχής. Κατά τα λοιπά εφαρμόζεται η διαδικασία που προβλέπεται στο ΝΔ 1297/1972, στο Ν 2166/1993 και συμπληρωματικά στον κ.ν. 2190/1920, όπως ισχύει. Μέχρι την ολοκλήρωση της διαδικασίας παρατείνεται η θητεία των διοικήσεων των επιχειρήσεων που συγχωνεύονται.

Το προσωπικό με σχέση εργασίας αορίστου χρόνου των εταιριών που συγχωνεύονται μεταφέρεται στη νέα εταιρεία και κατατάσσεται σε αντίστοιχες θέσεις, με απόφαση του διοικητικού συμβουλίου τους. Ο χρόνος της προϋπηρεσίας του προσωπικού που μεταφέρεται λαμβάνεται υπόψη για όλες ης μισθολογικές και ασφαλιστικές συνέπειες<sup>17</sup>.

---

<sup>16</sup> Νόμος 3852/2010, άρθρο 109

<sup>17</sup> Νόμος 3852/2010, άρθρο 110

## ΚΕΦΑΛΑΙΟ 4<sup>ο</sup> : ΔΗΜΟΤΙΚΕΣ ΕΠΙΧΕΙΡΗΣΕΙΣ ΚΑΛΑΜΑΤΑΣ

### 4.1 Δημόσια Επιχείρηση Ύδρευσης – Αποχέτευσης Καλαμάτας

#### 4.1.1 Γενικά

Η Δημοτική Επιχείρηση Ύδρευσης Αποχέτευσης Καλαμάτας (Δ.Ε.Υ.Α.Κ.) ιδρύθηκε και λειτουργεί από το 1982 με βάση το Νόμο 1069/ 80. Είναι Νομικό Πρόσωπο Ιδιωτικού Δικαίου κοινωφελούς χαρακτήρα. Διοικείται από ενδεκαμελές Διοικητικό Συμβούλιο .

Η Επιχείρηση συστάθηκε για την με τον καλύτερο τρόπο άσκηση των πάσης φύσεως δραστηριοτήτων στους τομείς ύδρευσης, αποχέτευσης όμβριων και ακαθάρτων στην περιοχή αρμοδιότητας της που είναι τα όρια του Δήμου Καλαμάτας με πληθυσμό 55.000 κατοίκους.

Το προσωπικό που απασχολεί η Επιχείρηση ανέρχεται στα 151 άτομα και μοιράζεται σε δύο υπηρεσίες : Την Τεχνική και Διοικητικοοικονομική Υπηρεσία. Των Υπηρεσιών προϊστάται Γενικός Διευθυντής.

Το νερό το οποίο προμηθεύει στους πελάτες της η Επιχείρηση το αγοράζει από το Σύνδεσμο Ύδρευσης Δήμων Καλαμάτας Μεσσηνίας και Κοινοτήτων της περιοχής, ο οποίος εκμεταλλεύεται τα νερά των πηγών του Πηδήματος που βρίσκονται 15 KM βορειοδυτικά της Καλαμάτας.

Η αγορά νερού από το σύνδεσμο για το 1993 ήταν 4.676.409 M3. Από αυτά χρεώθηκαν στους δημότες 3.068.373 M3

Διαρροές - καταναλώσεις του Δήμου (κηπάρια κλπ.) 1.608.036 M3

Το συνολικό μήκος του δικτύου ύδρευσης είναι 203,3 KM με σωλήνες από P.V.C. , χυτοσίδηρο και αμιαντοτσιμέντο.

Το δίκτυο των όμβριων έχει μήκος 8,4 KM και είναι κατασκευασμένο από οπλισμένο σκυρόδεμα, τσιμεντοσωλήνες και από λιθοδομή.

Το εσωτερικό δίκτυο αποχέτευσης ακαθάρτων έχει μήκος 118,5 KM και επ' αυτού έχουν συνδεθεί 6.056 ακίνητα που αντιστοιχούν σε 36.500 κατοίκους.

Από το 1986 λειτουργεί μονάδα ισοδύναμων κατοίκων ενώ σήμερα η εξυπηρετήσει 60.000 κατοίκους.

Στόχος της Επιχείρησης είναι σε πρώτη φάση να καλύψει ανάγκες αποχέτευσης και εκτός ορίων Δήμου Καλαμάτας σε μία ευρύτερη περιοχή. Έτσι τα έργα αποχέτευσης που

έχει εντάξει να χρηματοδοτηθούν από το Ευρωπαϊκό ταμείο συνοχής αφορούν και την ευρύτερη περιοχή.

Η Δ.Ε.Υ.Α.Κ. από το 1994 για την προστασία του περιβάλλοντος έχει αναλάβει από το ΥΠΕΧΩΔΕ την παρακολούθηση μέσω μετρήσεων των νερών κολύμβησης των ακτών όλης της Μεσσηνίας.

#### **4.1.2 Δραστηριότητες**

Πριν αποτυπωθούν οι υπηρεσίες που προσφέρει η Δ.Ε.Υ.Α.Κ., τα δίκτυα της και τις εγκαταστάσεις της κρίθηκε σκόπιμο να αναφερθούμε γενικά για τις δραστηριότητες ύδρευσης και αποχέτευσης ακαθάρτων, για την ζήτηση νερού και υπηρεσιών αποχέτευσης, καθώς επίσης για το υδατικό δυναμικό.

##### **❖ Δραστηριότητες Ύδρευσης - Αποχέτευσης.**

Στο κείμενο αυτό γίνεται μια συνοπτική αναφορά για τις ενότητες που περιλαμβάνουν οι δραστηριότητες Ύδρευσης και αποχέτευσης .

Η Ύδρευση είναι δραστηριότητα που περιλαμβάνει τις ενότητες :

- α) Υφιστάμενο απόθεμα νερού (Υδατικό δυναμικό),
- β) Συλλογή νερού από το υφιστάμενο απόθεμα και επεξεργασία του,
- γ) Διανομή νερού (δίκτυα, δεξαμενές, αντλιοστάσια),
- δ ) Συντήρηση (δικτύων και εγκαταστάσεων συλλογής και επεξεργασίας, αποθήκευσης και άντλησης),
- ε) Παρακολούθηση της ποιότητας των νερών,
- στ) Εισπράξεις ύδρευσης,

##### **❖ Δραστηριότητα αποχέτευσης ακαθάρτων**

Η αποχέτευση είναι δραστηριότητα που περιλαμβάνει τις παρακάτω ενότητες :

- α) Διαθέσιμη ποσότητα λυμάτων,
- β) Συλλογή λυμάτων,
- γ ) Επεξεργασία λυμάτων,
- δ) Διάθεση επεξεργασμένων λυμάτων (νερό, λάσπη),
- ε ) Συντήρηση του συστήματος συλλογής επεξεργασίας και διάθεσης,
- στ) Παρακολούθηση των επιπτώσεων στο περιβάλλον
- ζ ) Εισπράξεις αποχέτευσης.

#### ❖ *Ζήτηση νερού και υπηρεσιών αποχέτευσης.*

Η ζήτηση σε πόσιμο νερό και υπηρεσίες αποχέτευσης συνδέεται άμεσα με την δημογραφική εξέλιξη και την αστική ανάπτυξη μιας περιοχής.

Τα τελευταία 30 χρόνια υπήρξε μεγάλη πληθυσμιακή αύξηση των αστικών κέντρων της χώρας. Έτσι οι συνθήκες άλλαξαν και η υγιεινή ανεδείχθη σε πρωταρχικό μέλημα. Αυτός ο τρόπος ζωής προκάλεσε έντονη ζήτηση νερού καλής ποιότητας και στη συνέχεια ανάλογη ζήτηση υπηρεσιών αποχέτευσης. Υπολογίζεται ότι η κατά κεφαλήν ημερήσια κατανάλωση νερού από 40 λίτρα που ήταν το 1961 πέρασε τα 186 λίτρα το 1991. Επίσης η αύξηση του αριθμού των τουριστών προκαλεί εποχιακά πρόσθετη ζήτηση νερού και ταυτόχρονα ανάγκη προστασίας του περιβάλλοντος στις περιοχές αυτές.

Άλλοι σημαντικοί παράγοντες που επηρεάζουν την ζήτηση είναι οι απώλειες των δικτύων ύδρευσης.

#### ❖ *Υδατικό δυναμικό.*

Είναι η εκτιμώμενη ποσότητα υδατικών πόρων είτε σε επιφανειακά είτε σε υπόγεια νερά.

Το υδατικό δυναμικό επηρεάζεται ποιοτικά και ποσοτικά από ποικίλους παράγοντες:

- Ποιοτικά: α) από τη χρήση λιπασμάτων και εντομοκτόνων,  
β) από τα Βιομηχανικά και αστικά απόβλητα και  
γ) από τα απόβλητα κτηνοτροφικών μονάδων.

Ποσοτικά: από τις βροχοπτώσεις που αυξάνουν κυρίως τα επιφανειακά νερά και από τις χιονοπτώσεις που αυξάνουν κυρίως τα υπόγεια νερά.

Στην αύξηση των υπογείων νερών του υδατικού δυναμικού σπουδαίο ρόλο παίζει η αύξηση του δάσους και τα έργα αντιπλημμυρικής προστασίας που γίνονται στα δάση (όπως φράγματα και τοίχοι προστασίας πρηνών)<sup>18</sup>.

#### ❖ *Έργα Δ.Ε.Υ.Α.Κ.*

Κατά τα είκοσι ένα χρόνια λειτουργίας της Δ.Ε.Υ.Α.Κ έχουν ολοκληρωθεί τα παρακάτω έργα:

1. **Εσωτερικό δίκτυο** αποχέτευσης ακαθάρτων συνολικού μήκους 170.000 μέτρων.
2. **Ο κεντρικός αποχετευτικός αγωγός** μήκους 4.500 μέτρων μέσω του οποίου τα λύματα μεταφέρονται από την πόλη στην εγκατάσταση επεξεργασίας λυμάτων.

<sup>18</sup> "Αποτίμηση Δημοτικής Επιχείρησης Ύδρευσης – Αποχέτευσης Καλαμάτας" (Δ.Ε.Υ.Α.Κ.), 1994

### **3. Κεντρικοί συλλεκτήρες αγωγοί:**

- α) Αγωγός για την αποχέτευση της πάνω πόλης μήκους 1.500 μέτρων.
- β) Παραλιακός αγωγός μήκους 2.500 μέτρων.
- γ) Αγωγός από κεντρικό αποχετευτικό αγωγό έως τα όρια του Δήμου Θουρίας μήκους 4.500 μέτρων.

### **4. Δευτερεύοντες συλλεκτήρες αγωγοί.**

Οι αγωγοί αυτοί αφορούν την Καλαμάτα και τα Δημοτικά Διαμερίσματα Λείκων Ασπροχώματος Αντικαλάμου και Σπερχογείας με συνολικό μήκος 11,500 μέτρα.

### **5. Αντλιοστάσια ακαθάρτων:**

- α) Αντλιοστάσιο Α6 στις εκβολές του Νέδοντα.
- β) Αντλιοστάσιο Α5 στην οδό Ναυαρίνου.
- γ) Αντλιοστάσιο Α 10 στο συνοικισμό Κορδία.

**6. Δίκτυο διάθεσης των επεξεργασμένων λυμάτων** το οποίο αποτελείται από δίδυμο αγωγό του οποίου το χερσαίο τμήμα έχει μήκος 1.500 μέτρα και το υποθαλάσσιο 550 μέτρα.

Η Δ.Ε.Υ.Α.Κ στον τομέα της αποχέτευσης των ομβρίων και για την αντιπλημμυρική προστασία της πόλης έχει να παρουσιάσει δύο πολύ σημαντικά έργα:

**1. Κεντρικός συλλεκτήρας δυτικής πόλης** συνολικού μήκους 4.150 μέτρων με διατομές από Φ1200 έως 4 χ 2,5 για την απορροή των ομβρίων της δυτικής πόλης, ο οποίος εκβάλλει ανατολικά του οικισμού Κορδία.

**2. Κεντρικός συλλεκτήρας ανατολικής πόλης** για τη διευθέτηση των ομβρίων των χειμάρρων Βέλιουρα και Καλαμίτσι και της περιοχής της οδού Ηρώων συνολικού μήκους 2.700 μέτρων με διατομές από Φ1400 έως 4,30 χ 2,40. μέτρα<sup>19</sup>.

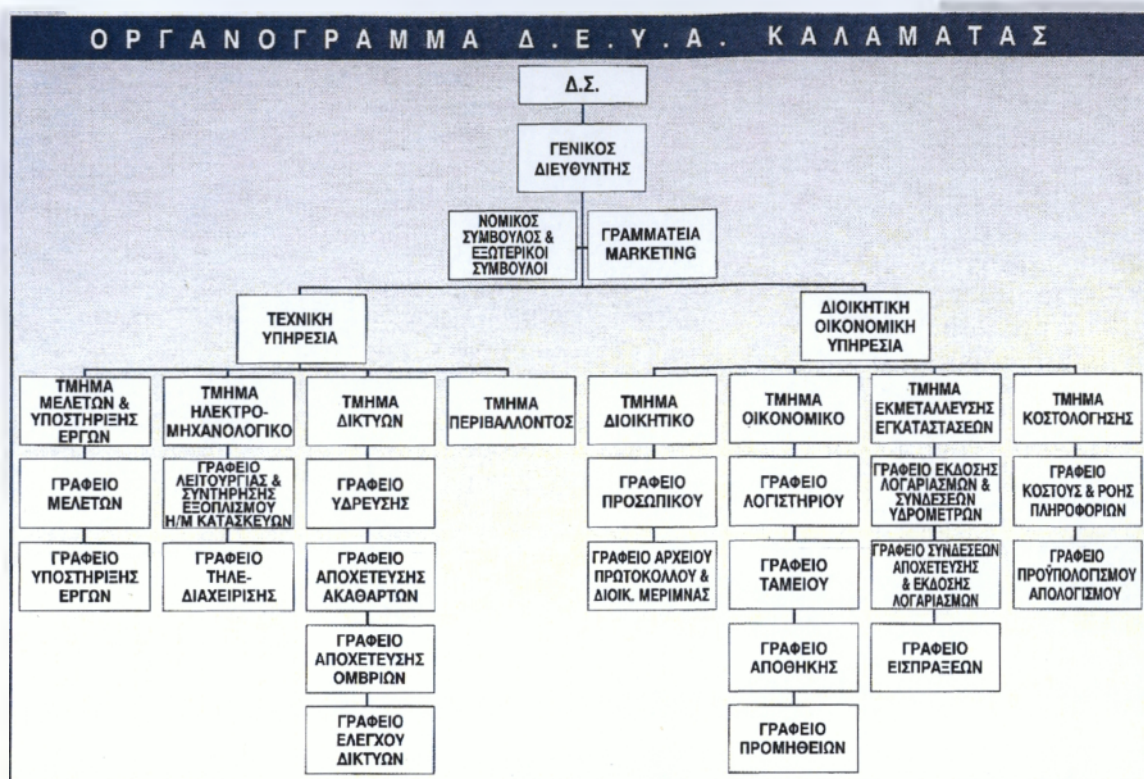
### **❖ Ο.Ε.Υ.**

Με τον Ο.Ε.Υ. καθορίζεται η οργανωτική διάρθρωση της Δημοτικής Επιχείρησης Ύδρευσης και Αποχέτευσης Καλαμάτας (Δ.Ε.Υ.Α.Κ.).

---

<sup>19</sup> Προσωπική έρευνα

Οργανωτική διάρθρωση των υπηρεσιών της Δ.Ε.Υ.Α.Κ. :



1. Τα Διοικητικά επίπεδα της οργανωτικής διάρθρωσης της Επιχείρησης είναι:

- α. Γενική Διεύθυνση.
- β. Υπηρεσία.
- γ. Τμήμα.
- δ. Γραφείο ή Συνεργείο.

Οι υπεύθυνοι των παραπάνω Διοικητικών επιπέδων ονομάζονται αντίστοιχα:

- α. Γενικός Διευθυντής.
- β. Προϊστάμενος Υπηρεσίας.
- γ. Υπεύθυνος Τμήματος ή Τμηματάρχης.
- δ. Υπεύθυνος Γραφείου ή Συνεργείου.

2. Οι διοικητικές ενότητες που υπάγονται άμεσα στη Γενική Διεύθυνση είναι:

- α. Οικονομική και Διοικητική Υπηρεσία.
- β. Τεχνική Υπηρεσία.

γ. Γραμματεία και Marketing.

Στη Γενική Διεύθυνση υπάγονται επίσης ο Νομικός Σύμβουλος και οι εξωτερικοί Σύμβουλοι.

3. Η διάρθρωση της Τεχνικής Υπηρεσίας είναι:

α. Τμήμα Μελετών και υποστήριξης Έργων που περιλαμβάνει:

- ο Γραφείο μελετών.
- ο Γραφείο υποστήριξης έργων.

β. Τμήμα Ηλεκτρομηχανολογικό (Η/Μ) που περιλαμβάνει:

- ο Γραφείο λειτουργίας και συντήρησης εξοπλισμού και Η/Μ κατασκευών και εκτέλεσης Η/Μ κατασκευών.
- ο Γραφείο τηλεδιαχείρισης.

γ. Τμήμα Δικτύων που περιλαμβάνει:

- ο Γραφείο ύδρευσης.
- ο Γραφείο αποχέτευσης ακαθάρτων.
- ο Γραφείο αποχέτευσης ομβρίων.
- ο Γραφείο ελέγχου δικτύων.

δ. Τμήμα Περιβάλλοντος.

4. Η διάρθρωση της Οικονομικής και Διοικητικής υπηρεσίας είναι η εξής:

α. Τμήμα Διοικητικό που περιλαμβάνει:

- ο Γραφείο προσωπικού.
- ο Γραφείο αρχείου πρωτοκόλλου και διοικητικής μέριμνας.

β. Τμήμα Οικονομικό που περιλαμβάνει:

- ο Γραφείο λογιστηρίου.
- ο Γραφείο ταμείου.
- ο Γραφείο αποθήκης.
- ο Γραφείο προμηθειών.

γ. Τμήμα Εκμετάλλευσης Εγκαταστάσεων που περιλαμβάνει:

- ο Γραφείο έκδοσης λογαριασμών και συνδέσεων υδρομέτρων.
- ο Γραφείο συνδέσεων αποχέτευσης και έκδοσης λογαριασμών.
- ο Γραφείο εισπράξεων.

δ. Τμήμα Κοστολόγησης που περιλαμβάνει:

- ο Γραφείο κόστους και ροής πληροφοριών.



- ο Γραφείο προϋπολογισμού - απολογισμού<sup>20</sup>.

#### 4.1.3 Προσωπικό Δ.Ε. Υ.Α.Κ

	Επίπεδο εκπαίδευσης	Σχέση Εργασίας					
		Ι.Δ.Α.Χ.	Ι.Δ.Ο.Χ.	Έργου	Αποσπασμένοι από Δήμο κλπ	Άλλοι	Σύνολο
1	Κατηγορία Π.Ε.	11					11
2	Κατηγορία Τ.Ε.	10				1	11
3	Κατηγορία Δ.Ε.	13				2	15
4	Κατηγορία Υ.Ε.	35					35
	Σύνολο προσωπικού	69				3	72

#### 4.2 «ΒΙΟΜΗΧΑΝΙΚΑ ΣΦΑΓΕΙΑ ΚΑΛΑΜΑΤΑΣ» Α.Ε.

##### 4.2.1. Γενικά

Η εταιρεία έχει προέλθει από συγχώνευση των ανωνύμων εταιριών «Ανώνυμη Εταιρία Βιομηχανικά σφαγεία Καλαμάτας» και της «Ανώνυμος Εταιρία Κεντρική Αγορά Καλαμάτας» με την απορρόφηση της δεύτερης. Σκοπός της εταιρείας αυτής είναι η εκμετάλλευση ακινήτων. Σε αυτήν περιλαμβάνεται και η λειτουργία, η συντήρηση και ο εκσυγχρονισμός των βιομηχανικών σφαγείων καθώς και η κερδοσκοπική εκμετάλλευση αυτών. Κατόπιν απορροφήσεως της επωνυμίας Κεντρική Αγορά Καλαμάτας Α.Ε. σκοπός της εταιρείας είναι η συντήρηση και η εκμετάλλευση της αγοράς.

Τα ακίνητα που εκμεταλλεύεται είναι κτιριακές εγκαταστάσεις και υπαίθριοι χώροι. Οι κτιριακές εγκαταστάσεις έχουν συνολικό εμβαδόν 12.423 μ<sup>2</sup> και οι οικοπεδικές εκτάσεις 65.666 μ<sup>2</sup>

##### 4.2.2 Μετοχικό κεφάλαιο – Διοίκηση – Προσωπικό

Το μετοχικό κεφάλαιο της επιχείρησης αυτής το κατέχει σε ποσοστό 91% περίπου ο Δήμος Καλαμάτας και το υπόλοιπο το κατέχουν ιδιώτες μέτοχοι.

Η Κ.Α.Κ. διοικείται από το Διοικητικό Συμβούλιο αποτελούμενο από επτά (7) μέλη. Ανώτατο όργανο αυτής της ανωνύμου εταιρείας είναι η γενική συνέλευση των μετόχων της.

<sup>20</sup> ΦΕΚ 1466. 25/07/2008

### 4.2.3 Προσωπικό εταιρείας

Το προσωπικό της εταιρείας αποτελείται από εννέα (9) εργαζομένους με σύμβαση αορίστου χρόνου και τρεις (3) εργαζόμενους από διετές πρόγραμμα του ΟΑΕΔ<sup>21</sup>.

Τα στοιχεία των απασχολούμενων με σύμβαση αορίστου χρόνου είναι τα εξής παρακάτω:

Άτομα	Ειδικότητα
Τρία (3)	Εργάτης/Καθαριστής
Τρία (3)	Συντηρητής κτηρίων
Ένα (1)	Νυχτοφύλακας
Ένα (1)	Υπάλληλος γραφείου
Ένα (1)	Βοηθός λογιστή

Μέσω προγράμματος Ο.Α.Ε.Δ. διετούς διάρκειας έχουν προσληφθεί οι παρακάτω τρεις (3) εργαζόμενοι :

Άτομα	Ειδικότητα	Ημερομηνία πρόσληψης
Ένα (1)	Γεν. καθηκόντων	1/3/2012
Δύο (2)	Καθαριστής	1/2/2012

## 4.3 ΚΟΙΝΩΦΕΛΗΣ ΕΠΙΧΕΙΡΗΣΗ ΔΗΜΟΥ ΚΑΛΑΜΑΤΑΣ «ΦΑΡΙΣ»

### 4.3.1 Γενικά

Η Κοινοφελής Επιχείρηση του Δήμου Καλαμάτας «ΦΑΡΙΣ», είναι ο επίσημος φορέας της πολιτικής του Δήμου, στους τομείς του Πολιτισμού, της Κοινωνικής Αλληλεγγύης, της Κατάρτισης και Προώθησης στην Απασχόληση.

Ιδρύθηκε σύμφωνα με το Ν3463/2006 και το ΦΕΚ 2434 την 1η Δεκεμβρίου 2008, ως αποτέλεσμα της μετεξέλιξης των:

- ο Δημοτική Επιχείρηση Πολιτιστικής Ανάπτυξης Καλαμάτας (Δ.Ε.Π.Α.Κ)
- ο Δημοτικό Περιφερειακό Θέατρο Καλαμάτας (ΔΗ.ΠΕ.ΘΕ.Κ)
- ο Κέντρο Επαγγελματικής Κατάρτισης (Κ.Ε.Κ)

καθώς και της ενσωμάτωσης των δράσεων του Κοινωνικού Φορέα του Δήμου.

<sup>21</sup> Προσωπική έρευνα

Με τη λειτουργία της η «ΦΑΡΙΣ», καλείται να αναδείξει τη σύγχρονη καλλιτεχνική δημιουργία, να καλλιεργήσει στα παιδιά και τους νέους την αγάπη για τις τέχνες καθώς επίσης να δημιουργήσει μια αμφίδρομη σχέση ανάμεσα στους δημότες και στο Δήμο με ιδιαίτερη έμφαση στις κοινωνικές ομάδες που έχουν ανάγκη προστασίας και στήριξης.

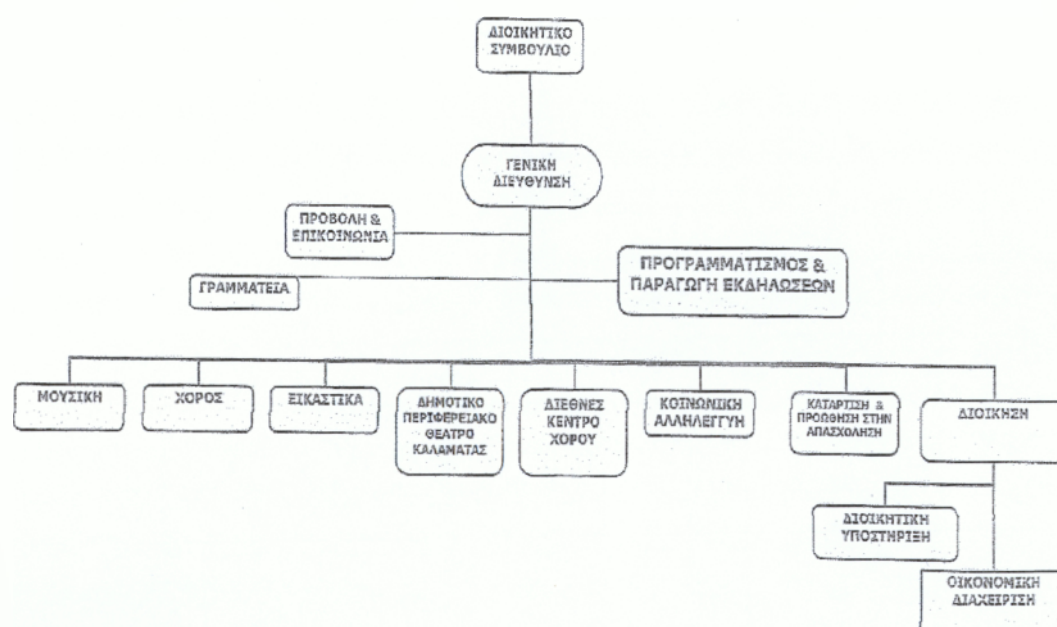
Η συγκρότηση του Διοικητικού Συμβουλίου για την περίοδο (2010-2013) αποτελείται από τον πρόεδρο, τον αντιπρόεδρο και από οκτώ μέλη<sup>22</sup>.

#### 4.3.2 Διάρθρωση υπηρεσιών

Η νέα επιχείρηση θα δραστηριοποιείται σε δύο βασικούς άξονες οι οποίοι είναι :

1. Πολιτισμός
2. Η κοινωνική πολιτική

Η διάρθρωση του Οργανισμού Εσωτερικών Υπηρεσιών της επιχείρησης απεικονίζεται στο οργανόγραμμα που ακολουθεί :



και περιλαμβάνει ενότητες, οι οποίες αναλύονται στους εξής επιμέρους τομείς/Διευθύνσεις:

#### 1. Πολιτισμός

Στην οποία περιλαμβάνονται οι τομείς / Διευθύνσεις

- μουσική

<sup>22</sup> [www.kalamata.gr](http://www.kalamata.gr)

- χορός
- Εικαστικά
- Δημοτικό Περιφερειακό Θέατρο Καλαμάτας (ΔΗΠΕΘΕΚ)
- Διεθνές Κέντρο Χορού (ΔΙΚΕΧΟ)

## **2. Κοινωνική Πολιτική**

Στην οποία περιλαμβάνονται οι τομείς / Διευθύνσεις

- Κοινωνική Αλληλεγγύη
- Κατάρτιση και Προώθηση στην Απασχόληση (ΚαΠΑ)

## **3. Διοικητική υποστήριξη**

Στην οποία περιλαμβάνεται ο τομέας / Διεύθυνση :

- Διοίκηση

Συστήνεται Γενική Διεύθυνση η λειτουργία της οποίας θα υποστηρίζεται από μία υπηρεσία γραμματείας και της οποίας προϊστάται Γενικός Διευθυντής που θα προσλαμβάνεται μετά από σχετική προκήρυξη, και του οποίου τα προσόντα θα καθορίζονται στον κανονισμό προσωπικού. Ως Γενικός Διευθυντής δεν μπορεί να ορισθεί μέλος του Διοικητικού Συμβουλίου της επιχείρησης ή του Δημοτικού Συμβουλίου.

Η διάρθρωση των υπηρεσιών, της κοινωφελούς επιχείρησης θα είναι:

1. **Γενική Διεύθυνση**, στην οποία υπάγονται τα:

- Γραφείο Προβολής & Επικοινωνίας
- Γραφείο Προγραμματισμού & Παραγωγής εκδηλώσεων

τα οποία θα λειτουργούν «οριζόντια» ώστε να καλύπτουν τις ανάγκες όλων των τομέων στις σχετικές δράσεις τους

2. **Τομέας Μουσικής**, στον οποίο υπάγεται το Δημοτικό Ωδείο

3. **Τομέας Χορού**, στον οποίο υπάγεται η Σχολή Χορού

4. **Τομέας Εικαστικών**, στον οποίο υπάγονται:

- το Εικαστικό Εργαστήρι
- η Δημοτική Πινακοθήκη Α. ΤΑΣΣΟΣ

5. **Δημοτικό Περιφερειακό Θέατρο**

6. **Διεθνές Κέντρο Χορού**

7. **Τομέας Κατάρτισης και Προώθησης στην Απασχόληση**, στον οποίο υπάγονται:

- το Κέντρο Επαγγελματικής Κατάρτισης
- το Γραφείο Προώθησης στην Απασχόληση

8. **Τομέας Κοινωνικής Αλληλεγγύης**, στον οποίο θα υπάγονται:

- το γραφείο Συνοδευτικών Υποστηρικτικών Υπηρεσιών

- ο το γραφείο Κοινωνικής Φροντίδας

**9. Τομέας Διοίκησης, στον οποίο υπάγονται:**

- ο το γραφείο της Διοικητικής Υποστήριξης
- ο το γραφείο της Οικονομικής Διαχείρισης

Οι διοικητικές θέσεις εργασίας που αντιστοιχούν σε κάθε μονάδα, είναι:

**1. Γενική Διεύθυνση**

- ο Γενικός Διευθυντής, θέση που θα καλυφθεί με προκήρυξη
- ο Μία θέση υπευθύνου Προβολής & Επικοινωνίας που θα καλυφθεί με Εξωτερικό Συνεργάτη
- ο Μία θέση με σχέση εργασίας αορίστου χρόνου ΙΔΑΧ, για τη Παραγωγή και την οργάνωση των εκδηλώσεων

**2. Τομέας Μουσικής, στον οποίο υπάγεται το δημοτικό Ωδείο, όπου απαιτούνται οι θέσεις:**

- ο Καλλιτεχνικού Διευθυντή
- ο Μία θέση ΙΔΑΧ, γραμματειακής υποστήριξης
- ο Μία θέση ΙΔΑΧ, Γενικών Καθηκόντων

**3. Τομέας Χορού, στον οποίο υπάγεται η Σχολή Χορού, όπου απαιτούνται οι θέσεις :**

- ο Καλλιτεχνικού Διευθυντή
- ο Μία θέση ΙΔΑΧ, γραμματειακής υποστήριξης

**4. Τομέας Εικαστικών, στον οποίο υπάγονται το Εικαστικό Εργαστήριο και η Δημοτική Πινακοθήκη :**

- ο Καλλιτεχνικού Διευθυντή
- ο Μία θέση ΙΔΑΧ, γραμματειακής υποστήριξης εικαστικού εργαστηρίου
- ο Μία θέση ΙΔΑΧ, λειτουργίας της Δημοτικής Πινακοθήκης
- ο Μία θέση ΙΔΑΧ, Γενικών Καθηκόντων

**5. Δημοτικό Περιφερειακό Θέατρο :**

- ο Καλλιτεχνικού Διευθυντή
- ο Μία θέση ΙΔΑΧ, γραμματειακής υποστήριξης
- ο Μία θέση ΙΔΑΧ, λειτουργίας του Βεστιάριου

**6. Διεθνές Κέντρο Χορού :**

- ο Καλλιτεχνικού Διευθυντή
- ο Μία θέση ΙΔΑΧ, γραμματειακής υποστήριξης

**7. Τομέας Κατάρτισης και Προώθησης στην Απασχόληση, στην οποία υπάγεται το ΚΕΚ:**

- Διευθυντής
- Μία θέση ΙΔΑΧ γραμματειακής υποστήριξης

8. Τομέας Κοινωνικής Αλληλεγγύης, στην οποία θα μεταφερθούν οι δραστηριότητες του Κοινωνικού Φορέα :

- Μία θέση ΙΔΑΧ γραμματειακής υποστήριξης

9. Τομέας Διοίκησης στην οποία υπάγονται τα γραφεία της Διοικητικής Υποστήριξης και της Οικονομικής Διαχείρισης :

- Μία θέση ΙΔΑΧ γραμματειακής υποστήριξης του Διοικητικού Συμβουλίου και της Γενικής Διεύθυνσης
- Τέσσερις θέσεις ΙΔΑΧ, για την οικονομική διαχείριση της επιχείρησης
- Τρεις θέσεις ΙΔΑΧ, καθαριστριών

Για τους τομείς της Μουσικής, του χορού, των Εικαστικών, του Δημοτικού Περιφερειακού Θεάτρου, του Διεθνούς Κέντρου χορού, προβλέπεται η πρόσληψη καλλιτεχνικών διευθυντών με προκήρυξη και με διαδικασίες και ανάλογα προσόντα που ο νόμος ορίζει.

Από το προσωπικό της επιχείρησης και σύμφωνα με τα προσόντα που περιγράφονται στον κανονισμό προσωπικού για τον τομέα κατάρτισης και προώθησης στην Απασχόληση επιλέγεται Διευθυντής ενώ στους τομείς διοίκησης και κοινωνικής αλληλεγγύης επιλέγονται υπεύθυνοι.

Συνολικά οι θέσεις για το διοικητικό προσωπικό της επιχείρησης με σχέση εργασίας **Ιδιωτικού Δικαίου Αορίστου Χρόνου**, κατανέμονται ως εξής<sup>23</sup> :

Διοικητικό προσωπικό	Νέα επιχείρηση
Διοικητική υποστήριξη	10
Οικονομική διαχείριση	4
Οργάνωση εκδηλώσεων	1
Άλλες θέσεις	6
<b>ΣΥΝΟΛΟ</b>	<b>21</b>

<sup>23</sup> Προσωπική έρευνα

### 4.3.3 Δραστηριότητες

Η επιχείρηση υποστηρίζει δραστηριότητες στους εξής τομείς:

Στην **Καλλιτεχνική Παιδεία**, με τη λειτουργία των Σχολών:

- Δημοτικό Ωδείο
- Σχολή Χορού
- Εικαστικό Εργαστήρι

Στο **Θέατρο**, με τη συνέχιση της δραστηριότητας του ΔΗ.ΠΕ.ΘΕ.Κ.

Στην **Καλλιτεχνική δημιουργία** με διοργάνωση εικαστικών εκθέσεων στη Δημοτική Πινακοθήκη και άλλων θεματικών καλλιτεχνικών εκδηλώσεων στους χώρους πολιτισμού καθ' όλη τη διάρκεια του χρόνου.

Στο **Χορό** με τη λειτουργία του Διεθνούς Κέντρου Χορού (ΔΙ.ΚΕ.ΧΟ), του οποίου κορυφαία δραστηριότητα είναι η διοργάνωση του Διεθνούς Φεστιβάλ Χορού Καλαμάτας.

Στην **Κοινωνική Αλληλεγγύη** με την υλοποίηση προγραμμάτων κατάρτισης μέσω του πιστοποιημένου *Κ.Ε.Κ.*, με ενέργειες προώθησης στην *Απασχόληση*, με δράσεις μέριμνας προς ευπαθείς κοινωνικές ομάδες όπως το *Δημοτικό Παντοπωλείο*, το πρόγραμμα «*βοήθεια στο σπίτι*», η ενθάρρυνση για ένταξη στον κοινωνικό ιστό των οικονομικών μεταναστών κ. ά.<sup>24</sup>

#### ❖ *Δημοτικό Ωδείο*

Το Δημοτικό Ωδείο είναι το μουσικό εργαστήρι της ΦΑΡΙΣ, το οποίο λειτουργεί από το 1985 και στεγάζεται σ' ένα όμορφο παραδοσιακό κτήριο του 19ου αι., νότια του κάστρου, ειδικά διαμορφωμένο και πλήρως εξοπλισμένο για τις ανάγκες ενός σύγχρονου ωδείου. Εκεί, μέσα σ' ένα εύφορο και δημιουργικό κλίμα, με νέες μεθόδους διδασκαλίας, δίνεται η μουσική γνώση, τόσο στην κλασική μουσική, όσο και στην παραδοσιακή και βυζαντινή.

Πάνω από 500 παιδιά κάθε χρόνο συμπληρώνουν τη μόρφωσή τους με συναυλίες, ακροάσεις, εργαστήρια, σεμινάρια και διαλέξεις. Στο Δημοτικό Ωδείο Καλαμάτας έχουν φοιτήσει μέχρι σήμερα πάνω από 10.000 μαθητές κι έχουν διδάξει διεθνούς φήμης σολίστ, μέλη της ορχήστρας της ΕΡΤ, σοπράνο και τενόροι της Ε.Λ.Σ., διακεκριμένοι συνθέτες, καθώς και καθηγητές πανεπιστημίων.

---

<sup>24</sup> [www.culture.kalamata.gr](http://www.culture.kalamata.gr)

Αν συμπληρώσει κανείς και την εκάστοτε επιλεγμένη και άριστα καταρτισμένη διεύθυνσή του, δεν θα εκπλαγεί όταν μάθει ότι μέχρι σήμερα έχει δώσει 30 διπλώματα και 120 πτυχία. Ότι κάθε χρόνο μαθητές του μπαίνουν με υποτροφία σε Ακαδημίες του εξωτερικού, παίρνουν πρώτα βραβεία σε πανελλήνιους διαγωνισμούς, αλλά και επιστρέφουν για να διδάξουν ως καθηγητές στα τμήματά του.

Η Συμφωνική Ορχήστρα, η μαθητική Συμφωνική Ορχήστρα, η τρίφωνη παιδική Χορωδία και γενικώς οι καλλιτεχνικές δυνάμεις του Ωδείου κάνουν αισθητή την παρουσία τους όχι μόνο στο κοινό της Καλαμάτας, αλλά και στις γειτονικές πόλεις. Εκδηλώσεις που περιλαμβάνουν όλα τα είδη μουσικής στο Πνευματικό Κέντρο της πόλης, «Καλλιτεχνικά Καφενεία» στην αίθουσα διαλέξεων του Ωδείου, συνεργασίες με ελληνικούς και ξένους πολιτιστικούς φορείς (Εθνική Λυρική Σκηνή, Ορχήστρα Καμεράτα, Παιδική Χορωδία της Βιέννης κ.ά.) συμπληρώνουν το έργο του Ωδείου.

#### ❖ Σχολή χορού

Η Δημοτική Σχολή Χορού, που στεγάζεται στο Ζουμπούλειο Μέγαρο, είναι εξοπλισμένη με σύγχρονη και κατάλληλη υλικοτεχνική υποδομή και το κάθε διδακτικό έτος περιλαμβάνει ένα πλήρες εκπαιδευτικό πρόγραμμα με μαθήματα κλασσικού μπαλέτου, σύγχρονου χορού, τζαζ, αυτοσχεδιασμού, Tai chi και μουσικοκινητικής αγωγής.

Λειτουργούν, επίσης, τμήματα γυμναστικής ενηλίκων, προεπαγγελματικό τμήμα (φυτώριο) και ειδικά τμήματα προετοιμασίας για πτυχία της Βασιλικής Ακαδημίας Χορού του Λονδίνου (R.A.D.). Στη διάρκεια του έτους οργανώνονται επιμορφωτικά προγράμματα που απευθύνονται τόσο στους μαθητές όσο και στους δασκάλους του χορού.

Η Δημοτική Σχολή Χορού της Καλαμάτας θεωρείται πρότυπη σχολή στο είδος της κάτι που επιβεβαιώνεται από τον αριθμό των σπουδαστών και την υψηλή βαθμολογία που αποσπούν από τους καθηγητές – εξεταστές της RAD με την οποία συνεργάζεται εποικοδομητικά η Σχολή, αλλά και από τους μαθητές που μετά από σπουδές στο χορό σε σημαντικές σχολές της Ελλάδας και του εξωτερικού εργάζονται ως επαγγελματίες της τέχνης του χορού. Η ίδρυση του Διεθνούς Κέντρου Χορού Καλαμάτας το 1995 επέδρασε θετικά στη λειτουργία της σχολής και της έδωσε μια νέα ώθηση.



### ❖ *Εικαστικό εργαστήρι*

Το Εικαστικό Εργαστήρι της ΔΕΠΑΚ προσφέρει σε παιδιά, εφήβους και ενήλικες, τη δυνατότητα, ανάλογα με την ηλικία τους και μέσα από ευχάριστη απασχόληση, να πλησιάσουν την εικαστική δημιουργία, να μάθουν τη γλώσσα της και να χειριστούν διαφορετικά εκφραστικά μέσα. Λειτουργούν τμήματα παιδικά μικτών υλών (ζωγραφική, κεραμική, κατασκευές), εφήβων (ζωγραφική, κεραμική) και ενηλίκων (ζωγραφική, κεραμική, γλυπτική, αγιογραφία, γραμμικό σχέδιο).

Με ατομικές και ομαδικές εργασίες και τη καθοδήγηση έμπειρων δασκάλων-καλλιτεχνών, καλλιεργούνται, μέσα από τη διαδικασία της τέχνης, η δημιουργικότητα σε όλους και το ταλέντο στους πιο προικισμένους.

Παράλληλα με το εκπαιδευτικό του έργο, το εικαστικό εργαστήρι έχει να επιδείξει αξιόλογη δραστηριότητα επιμορφωτικού και ψυχαγωγικού χαρακτήρα.

Σεμινάρια που απευθύνονται τόσο σε ειδικούς όσο και στο φιλότεχνο κοινό, μαθήματα-διαλέξεις Ιστορίας της Τέχνης, προγράμματα συνεργασίας με εικαστικούς φορείς σε ελληνικό και διεθνές επίπεδο εμπεριέχονται στην πολύπλευρη δράση του σχολείου.

Η πλατύτερη και μαζικότερη εικαστική παρέμβαση στην πόλη συμπληρώνεται με τη διοργάνωση πολύμορφων πολιτιστικών εκδηλώσεων και επιτυχημένων εκθέσεων που φέρνουν το κοινό της Καλαμάτας και της ευρύτερης περιοχής σε επαφή με το σύνολο της εικαστικής δημιουργίας.

### ❖ *Δημοτικό Περιφερειακό Θέατρο Καλαμάτας*

Το Δημοτικό Περιφερειακό Θέατρο Καλαμάτας (ΔΗ.ΠΕ.ΘΕ.Κ.) ιδρύθηκε το 1984. Διατηρεί δύο σκηνές, την Κεντρική και τη Νέα. Σε αυτές, κατά τη διάρκεια της χειμερινής περιόδου παρουσιάζονται θεατρικά έργα από την ελληνική και παγκόσμια δραματουργία, καθώς και παραστάσεις για παιδιά. Κατά την καλοκαιρινή περίοδο, παρουσιάζεται ένα κλασικό έργο στο αμφιθέατρο του κάστρου.

Τα έργα της χειμερινής περιόδου παρουσιάζονται στην Καλαμάτα, στην περιφέρεια, στους όμορους νομούς και συχνά στην Αθήνα, ενώ εκείνο της καλοκαιρινής, εκτός των παραστάσεων της Καλαμάτας, παρουσιάζεται στα μεγάλα φεστιβάλ και τις πολιτιστικές εκδηλώσεις της χώρας μας.

Μέχρι σήμερα το ΔΗ.ΠΕ.ΘΕ.Κ. έχει παρουσιάσει 150 περίπου έργα από την ελληνική και παγκόσμια δραματουργία. Βασικές κατευθύνσεις που χαρακτηρίζουν τη δραστηριότητά του είναι η προσπάθεια να συνδυαστεί ο ψυχαγωγικός, ενημερωτικός και

παιδευτικός χαρακτήρας του θεάτρου, να δοθεί έμφαση στο κλασικό δραματολόγιο αλλά και στις σύγχρονες θεατρικές αναζητήσεις, να προβληθεί η ελληνική θεατρική παράδοση, αλλά και τα κορυφαία έργα της παγκόσμιας δραματουργίας. Ιδιαίτερη μέριμνα λαμβάνεται για την αισθητική αγωγή του παιδικού κοινού και για να προσελκυστούν στην Καλαμάτα σημαντικοί καλλιτεχνικοί συνεργάτες.

Με αφορμή το ανέβασμα των θεατρικών έργων και παράλληλα με αυτά, πραγματοποιούνται εκδηλώσεις (διαλέξεις-συζητήσεις, εκθέσεις και προβολές), με στόχο την ολοκληρωμένη παρουσίαση της θεατρικής παράστασης.

#### ❖ *Δημοτική πινακοθήκη*

Η πινακοθήκη ανήκει στη Δημοτική Επιχείρηση Πολιτιστικής Ανάπτυξης Καλαμάτας και στεγάζεται από το 2002 σε ανακαινισμένο νεοκλασικό κτήριο στο ιστορικό κέντρο της πόλης. Το 2007 πήρε το όνομα του χαρακτή Α. Τάσσου, που καταγόταν από τη Μεσσηνία, λόγω της δωρεάς μεγάλου αριθμού χαρακτικών από τη συλλογή του.

Είναι ένας χώρος τέχνης που αντανακλά τα εικαστικά δρώμενα της δεκαετίας του 1980 στη ζωγραφική, τη γλυπτική, την κεραμική και τη χαρακτική. Περιλαμβάνει έργα των Χρ. Μπότσογλου, Π. Τέτση, Τ. Κατσουλίδη, Γ. Ψυχοπαίδη, Β. Κατράκη, Κ. Βαρώτσου, Μ. Κατζουράκη, Γ. Βαλαβανίδη, Ό. Ζούνη κ.ά. Ο πυρήνας των 350 έργων της χαρακτηρίζεται από πολυμορφία εικαστικών τάσεων και ρευμάτων και αποτελείται από προσφορές Ελλήνων δημιουργών στην πόλη μετά το σεισμό του 1986.

Τα εν λόγω έργα έχουν εμπλουτιστεί και από μεταγενέστερες δωρεές αρκετών καλλιτεχνών. Ιδιαίτερο ενδιαφέρον παρουσιάζουν επίσης οι περιοδικές εκθέσεις που οργανώνονται από την ίδια την πινακοθήκη ή σε συνεργασία με αναγνωρισμένους εικαστικούς φορείς και οι οποίες καλύπτουν όλες τις μορφές καλλιτεχνικής έκφρασης, κλασικές αλλά και πρωτοποριακές.

#### ❖ *Διεθνές κέντρο χορού*

Το 1995 ιδρύθηκε το Διεθνές Κέντρο Χορού Καλαμάτας, ένας σημαντικός πολιτιστικός φορέας της πόλης, που δραστηριοποιείται στους τομείς της έρευνας, της επικοινωνίας και της καλλιτεχνικής έκφρασης-δημιουργίας. Στις καλλιτεχνικές δραστηριότητές του περιλαμβάνονται χορευτικές εκδηλώσεις, ενίσχυση και προβολή της σύγχρονης ελληνικής χορευτικής παραγωγής, διάσωση και καταγραφή της ελληνικής χορευτικής δημιουργίας.

Κορυφαία δραστηριότητά του είναι το **Διεθνές Φεστιβάλ Χορού Καλαμάτας**. Το φεστιβάλ, από το 1995 και κάθε Ιούλιο, γίνεται πόλος έλξης ενός κοινού που περιλαμβάνει πολλούς κατοίκους της Μεσσηνίας, επισκέπτες απ' όλη την Ελλάδα, καθώς και προσωπικότητες από τον πολιτικό, καλλιτεχνικό, ακαδημαϊκό και επιχειρηματικό κόσμο, αλλά και από το εξωτερικό.

Η ευρεία απήχηση του φεστιβάλ –που θεωρείται πλέον μία από τις σημαντικότερες χορευτικές διοργανώσεις της Ευρώπης– οφείλεται στην επαγγελματική συνέπεια που χαρακτηρίζει το σχεδιασμό του, με την παρουσίαση παραστάσεων ομάδων διεθνώς καταξιωμένων, καθώς και νέων ταλαντούχων καλλιτεχνών, που η μετέπειτα πορεία τους έχει πάντα δικαιώσει την επιλογή τους από το φεστιβάλ.

Το Διεθνές Φεστιβάλ Χορού Καλαμάτας έχει παρουσιάσει μέχρι τώρα 56 διεθνούς φήμης ομάδες χορού, από τις οποίες οι 43 εμφανίστηκαν για πρώτη φορά στην Ελλάδα. Με την παρουσίαση των ελληνικών σχημάτων δίπλα σε ξένες καταξιωμένες ομάδες συμβάλλει στην ανάπτυξη του σύγχρονου ελληνικού χορού ως βασικός οργανισμός στήριξης της ελληνικής δημιουργίας, ενώ, με την ανάθεση παραγωγής νέου έργου σε Έλληνες χορογράφους, προβάλλει το έργο τους στο εξωτερικό.

Η μεγάλη απήχηση του φεστιβάλ αποτυπώνεται κάθε χρόνο και στον Τύπο, με εγκωμιαστικές κριτικές. Το πρόγραμμα του φεστιβάλ παρουσιάζεται επίσης από τα ευρωπαϊκά και αμερικανικά περιοδικά που ασχολούνται με το χορό, δίπλα σε καταξιωμένα ευρωπαϊκά φεστιβάλ χορού διεθνούς εμβέλειας.

#### ❖ *Κέντρο επαγγελματικής κατάρτισης*

Το ΚΕΚ Δήμου Καλαμάτας δραστηριοποιείται στους τομείς της εκπαίδευσης, πληροφόρησης και υποστήριξης της επαγγελματικής ένταξης ανέργων κάθε ηλικίας. Με συσσωρευμένη εμπειρία στη διεξαγωγή εκπαιδευτικών προγραμμάτων επαγγελματικής κατάρτισης, αναπτυξιακών μελετών και στην οργάνωση επιστημονικού και κοινωνικού περιεχομένου ημερίδων, συμποσίων κ.λ.π., το ΚΕΚ ασχολείται με θεματικά πεδία όπως :

- Τα Επαγγέλματα Οικονομίας και Διοίκησης
- Τα Επαγγέλματα Τεχνικά και Μεταφορών
- Τα Επαγγέλματα Περιβάλλοντος
- Τα Επαγγέλματα Πληροφορικής και Επικοινωνιών

#### ❖ *Δημοτικό παντοπωλείο*

Το Δημοτικό Παντοπωλείο δημιουργήθηκε το Δεκέμβριο 2008 από το Δήμο Καλαμάτας. Σκοπός της νέας αυτής κοινωνικής δομής είναι η δωρεάν παροχή βασικών καταναλωτικών αγαθών σε οικογένειες ή άτομα που έχουν ανάγκη. Με τον τρόπο αυτό και σε συνδυασμό με ένα συνολικό πρόγραμμα υποστήριξης που θα καταρτίζεται για κάθε οικογένεια θα απομακρύνεται ο κίνδυνος κοινωνικού αποκλεισμού.

Η λειτουργία του παντοπωλείου στηρίζεται σε εθελοντική προσφορά από μια ενδεκαμελή ομάδα, που έχει συγκροτηθεί από το Δημοτικό Συμβούλιο και στην οποία εκπροσωπούνται και οι δημοτικές παρατάξεις της αντιπολίτευσης.

Η εθελοντική ομάδα συνεργάζεται με την Κοινωφελή Επιχείρηση του Δήμου Καλαμάτας «Φάρις» που έχει την ευθύνη της διαχείρισης, τον οικονομικό έλεγχο και τον τρόπο επιλογής των ωφελουμένων ατόμων και οικογενειών. Καταβάλλεται προσπάθεια ώστε η προμήθεια των αγαθών να γίνεται δωρεάν, ενώ σε ειδικές περιπτώσεις και προκειμένου να διευκολυνθεί η εύρυθμη λειτουργία του, το Δημοτικό Παντοπωλείο θα στηρίζεται οικονομικά από το Δήμο.

Το Δημοτικό Παντοπωλείο στεγάζεται στο ισόγειο του κτιρίου διοίκησης του Βιοτεχνικού Πάρκου, στη νέα είσοδο της πόλης της Καλαμάτας. Αποτελεί μια πρωτοβουλία της δημοτικής αρχής που κινείται στο πλαίσιο της αλληλεγγύης και αφορά ευπαθείς κοινωνικές ομάδες όπως μετανάστες, αθίγγανους και ανθρώπους σε ένδεια. Αγκαλιάζει και συμπληρώνει όλες τις προσπάθειες που γίνονται από την Εκκλησία, τον Ερυθρό Σταυρό και άλλους φορείς στο συγκεκριμένο τομέα.

#### ❖ *Δημοτικό ιατρείο*

Το Δημοτικό Ιατρείο λειτουργεί ως συμβουλευτικό κέντρο προληπτικής ιατρικής και πρωτοβάθμιας περίθαλψης, στο πλαίσιο Κοινωνικών Παροχών, για την αναβάθμιση της υγείας και της ποιότητας ζωής των δημοτών.

Σκοπός του Δημοτικού Ιατρείου είναι η παροχή υπηρεσιών υγείας στους ανασφάλιστους γενικά και ασφαλισμένους του ΟΓΑ .

Παρέχεται συνταγογράφηση σε ασφαλισμένους του ΟΓΑ

Καθημερινά οι δικαιούχοι δημότες μπορούν να κάνουν μέτρηση αρτηριακής πίεσης , μετρήσεις σακχάρου, οποιαδήποτε αλλαγή και περιποίηση τραυμάτων ,πρώτες βοήθειες , γενική εξέταση ασθενούς και συμβουλές περίθαλψης & θεραπείας<sup>25</sup> .

Επιπρόσθετα το Δημοτικό Ιατρείο υποστηρίζει συμπολίτες σε κοινωνικά θέματα και με τη συνεργασία του προγράμματος «Βοήθεια στο σπίτι», επιλαμβάνεται των διαφόρων περιστατικών. Παρέχεται υποστήριξη από ψυχολόγο.

Δικαίωμα υποβολής αιτήματος εξυπηρέτησης έχουν οι ασφαλισμένοι του ΟΓΑ , και οι ανασφάλιστοι<sup>26</sup> .

#### Δικαιολογητικά:

1. Αίτηση του ενδιαφερόμενου
2. Φωτοτυπία αστυνομικής ταυτότητας
3. Βιβλιάριο του ΟΓΑ
4. Φορολογική δήλωση
5. Υπεύθυνη δήλωση (για ανασφάλιστους)

## **4.4 Κτηματική Καλαμάτας Δημοτική Ανώνυμη Εταιρεία «ΔΙΟΚΛΗΣ Α.Ε.»**

### **4.4.1 Γενικά**

Η «ΔΙΟΚΛΗΣ Α.Ε.» προήλθε από μετατροπή της Δημοτικής Επιχείρησης του Δήμου Καλαμάτας με την επωνυμία «ΑΝΑΠΤΥΞΙΑΚΗ ΔΗΜΟΤΙΚΗ ΕΠΙΧΕΙΡΗΣΗ ΚΑΛΑΜΑΤΑΣ ΑΔΕΚ».

Έδρα της εταιρείας ορίζεται ο Δήμος Καλαμάτας και τόπος εγκατάστασης το ιδιόκτητο κτίριο Διοικήσεως της Αναπτυξιακής Δημοτικής Επιχείρησης Καλαμάτας ευρισκόμενο εντός του Βιοτεχνικού Πάρκου Καλαμάτας (ΒΙΟΠΑ).

Σκοπός της εταιρείας είναι α) η αξιοποίηση της Δημοτικής ακινήτου περιουσίας του Δήμου Καλαμάτας και β) η εκμετάλλευση στο μέλλον των κοινοχρήστων χώρων αυτού. Θα διαχειρίζεται δηλαδή ακίνητα της που σήμερα είναι στην ιδιοκτησία της ΑΔΕΚ και ακίνητα του Δήμου που θα της παραχωρηθούν κατά χρήση μετά την σύσταση της<sup>27</sup>.

Το προσωπικό της εταιρείας αποτελείται από δύο (2) άτομα πανεπιστημιακής εκπαίδευσης, ένα (1) άτομο τεχνολογικής εκπαίδευσης, πέντε (5) άτομα δευτεροβάθμιας

<sup>25</sup> [www.kalamata.gr](http://www.kalamata.gr)

<sup>26</sup> Προσωπική έρευνα

<sup>27</sup> Φ.Ε.Κ. 14323/21.12.2010

εκπαίδευσης αορίστου χρόνου εργασίας καθώς και τρία άτομα με σύμβαση 27 μηνών μέσω του προγράμματος του Ο.Α.Ε.Δ. «Επιχορήγηση επιχειρήσεων της Τ.Α. Α και Β βαθμού για την απασχόληση ανέργων ηλικίας 55-64 χρονών»<sup>28</sup>.

#### **4.4.2 Περιουσιακά στοιχεία**

Στην ιδιοκτησία της ΑΔΕΚ ανήκουν :

1. Το Βιοτεχνικό Πάρκο (ΒΙΟΠΑ).
2. Αγροτεμάχιο έκτασης 12.300 Τ.μ., στην περιοχή του Παμίσου.

Ακίνητα που κατά κανόνα έχουν επαγγελματικές μισθώσεις και αποφέρουν έσοδα στον Δήμο και τα οποία θα παραχωρηθούν κατά χρήση από το Δήμο προς την επιχείρηση στην πρώτη φάση λειτουργίας της.

Τα ακίνητα αυτά είναι:

1. Το τουριστικό Ταύγέτου.
2. Το τουριστικό Μ. Μαντινείας.
3. Το ισόγειο κατάστημα του δημοτικού καταστήματος Μ. Μαντινείας.
4. Το δημοτικό αναψυκτήριο Νέδοντος.
5. Η δημοτική μαρίνα.
6. Το παλαιό γυμνάσιο παραλίας.

Στα οποία προστίθενται τα καταστήματα του Δυτικού Εμπορικού Κέντρου (ΔΕΚ) και τα καταστήματα του Ανατολικού Εμπορικού Κέντρου (ΑΕΚ) τα οποία έχουν κατά χρήση παραχωρηθέν στην ΑΔΕΚ, με προηγούμενες αποφάσεις<sup>29</sup>.

---

<sup>28</sup> Προσωπική έρευνα  
<sup>29</sup> [www.kalamata.gr](http://www.kalamata.gr)

#### 4.4.3 Προσωπικό εταιρίας

Οι θέσεις εργασίας της «ΔΙΟΚΛΗΣ Α.Ε.» είναι :

A/A	ΟΡΓΑΝΙΚΗ ΘΕΣΗ	ΑΡΙΘΜΟΣ ΥΠΑΛΛΗΛΩΝ	ΠΡΟΣΩΝΤΑ	ΑΝΤΙΚΕΙΜΕΝΟ ΕΡΓΑΣΙΑΣ ΚΑΙ ΑΡΜΟΔΙΟΤΗΤΕΣ
1	Γενικός Διευθυντής	1	Π.Ε. Οικονομολόγος ή Μηχανικός με σχετική εμπειρία	Γενική Διεύθυνση Εταιρίας
2	Γραμματέας Γενικής Διεύθυνσης και Δ. Σ.	1	Τ.Ε. ή Δ.Ε. Σχετική διοικητική εμπειρία	Γραμματειακή και Διοικητική υποστήριξη Γενικής Διεύθυνσης και Δ. Σ.
3	Υπεύθυνος διαχείρισης και αξιοποίησης ακινήτων -Αναπληρωτής Διευθυντής	1	Π.Ε. Οικονομολόγος ή Μηχανικός	Διαχείριση, παρακολούθηση, έλεγχος τρεχουσών συμβάσεων και αξιοποίηση ακινήτων
4	Γραμματέας διαχείρισης και αξιοποίησης ακινήτων	1	Δ.Ε. Σχετική διοικητική εμπειρία	Γραμματειακή και επικουρική υποστήριξη σε θέματα διαχείρισης και αξιοποίησης ακινήτων
5	Υπεύθυνος προσωπικού	1	Δ.Ε. Σχετική διοικητική εμπειρία	Μισθοδοσία / όδεις / διαδικασίες απασχόλησης προσωπικού
6	Υπεύθυνος Λογιστηρίου	1	Π.Ε. ή Γ.Ε. ή Δ.Ε. Οικονομολόγος ή και με σχετική εμπειρία	Λογιστικές καταχωρήσεις / οικονομικές καταστάσεις / διαδικασίες δαπανών κλπ
7	Ταμίας - βοηθός λογιστή	1	Δ.Ε. Σχετική διοικητική εμπειρία	Εισπράξεις / πληρωμές / τήρηση σχετικών αρχείων / ταμειακές αναφορές / έκθεση ανάληψης δαπάνης
8	Γενικών καθηκόντων – Τεχνικής υποστήριξης	1	Δ.Ε. ή Υ.Ε. Εργατοτεχνίτης	Έλεγχος εγκαταστάσεων / υπεύθυνος συντήρησης και επισκευών
	<b>Σύνολο</b>	<b>8</b>		

Στην «ΔΙΟΚΛΗΣ Α.Ε.» δεν υπάρχουν διοικητικά τμήματα λόγω της ομοιογενούς δραστηριότητας της και του περιορισμένου αριθμού προσωπικού.

Όλο το προσωπικό αναφέρεται στον Γενικό Διευθυντή και σε περίπτωση απουσίας ή κωλύματός του στον αναπληρωτή του.

Έκτακτο προσωπικό είναι αυτό που προσλαμβάνεται από την «ΔΙΟΚΛΗΣ Α.Ε.» για την κάλυψη παροδικών και έκτακτων αναγκών, όπως καθορίζεται σχετικά στον Εσωτερικό Κανονισμό Υπηρεσιών και συνδέεται με την Εταιρεία με σχέση εργασίας ιδιωτικού δικαίου ορισμένου χρόνου ή με σύμβαση έργου<sup>30</sup>.

#### 4.4.4 Μετοχικό κεφάλαιο και περιουσιακά στοιχεία

Το μετοχικό κεφάλαιο ανέρχεται στο ποσό των ενός εκατομμυρίου πεντακοσίων τριάντα δύο χιλιάδων ευρώ (1.532.000,00) ΕΥΡΩ και προέρχεται :

<sup>30</sup> Διοκλής Α.Ε. κανονισμός προσωπικού

α) από μετρητά ποσού δύο ευρώ και ενενήντα εννέα λεπτών (2,99 €) ΕΥΡΩ και  
β) από εισφορά του Κεφαλαίου της μετατρεπόμενης Δημοτικής Επιχείρησης του Δήμου Καλαμάτας με την επωνυμία ΑΝΑΠΤΥΞΙΑΚΗ ΔΗΜΟΤΙΚΗ ΕΠΙΧΕΙΡΗΣΗ ΚΑΛΑΜΑΤΑΣ ΑΔΕΚ όπως αυτό εμφανίζεται στον Ισολογισμό μετασχηματισμού της 30.6.2010 και από την από 26.11.2010 έκθεση εκτίμησης της επιτροπής του άρθρου 9 του Κ.ν. 2190/20, ποσού ενός εκατομμυρίου πεντακοσίων τριάντα μίας χιλιάδων εννιακοσίων ενενήντα επτά ευρώ και ενός λεπτού (1.531.997,01 €) ΕΥΡΩ.

Το μετοχικό κεφάλαιο της εταιρείας διαιρείται σε δεκαπέντε χιλιάδες τριακόσιες είκοσι (15.320) ονομαστικές μετοχές δεσμευμένες, ονομαστικής αξίας εκατό (100,00) Ευρώ εκάστης.



## ΚΕΦΑΛΑΙΟ 5<sup>ο</sup> : ΑΝΑΛΥΣΗ ΕΡΕΥΝΑΣ ΜΕ ΕΡΩΤΗΜΑΤΟΛΟΓΙΟ

### 5.1 Εισαγωγή

Η πτυχιακή έρευνα αναφέρεται στις δημοτικές επιχειρήσεις του Δήμου Καλαμάτας και αποσκοπεί να αποτυπωθεί στο μέγιστο δυνατό βαθμό η γνώμη των κατοίκων σχετικά με το πώς και με ποιόν τρόπο επωφελούνται οι ίδιοι από τις δημοτικές επιχειρήσεις.

Η μεθοδολογία που ακολουθήθηκε ήταν με την χρήση ερωτηματολογίου. Για την παρούσα μελέτη τέθηκε ως στόχος το σύνολο των ατόμων που διαμένουν στην γεωγραφική περιοχή του Δήμου Καλαμάτας, σε ηλικίες των 18 και άνω.

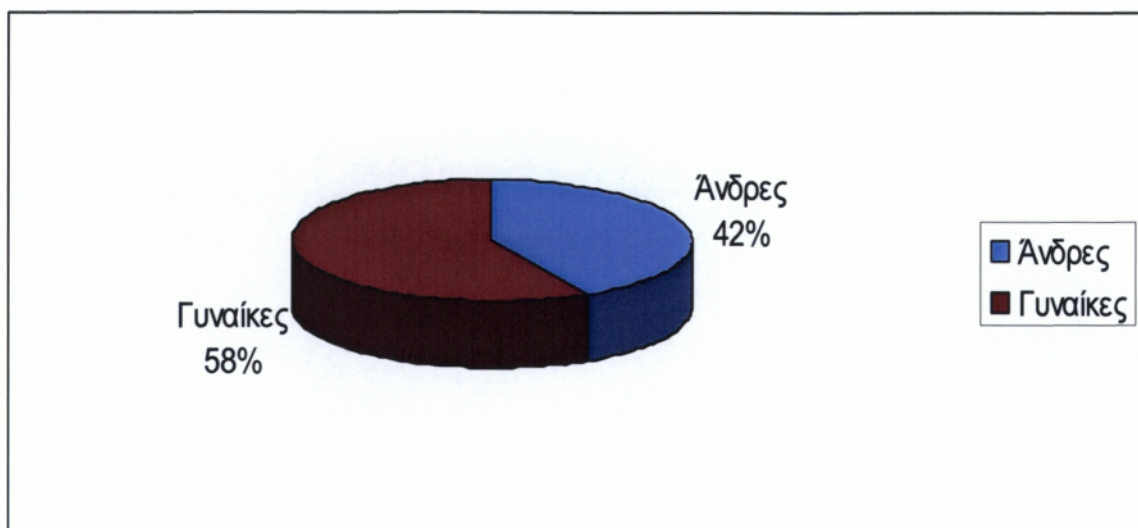
Μας απάντησαν στην έρευνα ένα δείγμα 100 ατόμων με την διαδικασία τυχαίας δειγματοληψίας.

Για την δημιουργία του ερωτηματολογίου τέθηκαν ερωτήσεις που χαρακτηρίζονταν από απλότητα και συντομία στην απάντηση του δημότη. Οι ερωτήσεις ήταν κλειστού τύπου πολλαπλής επιλογής. Το πλήθος των απαντήσεων ιεραρχήθηκε σύμφωνα με τις απαντήσεις των πολιτών που πήραν μέρος.

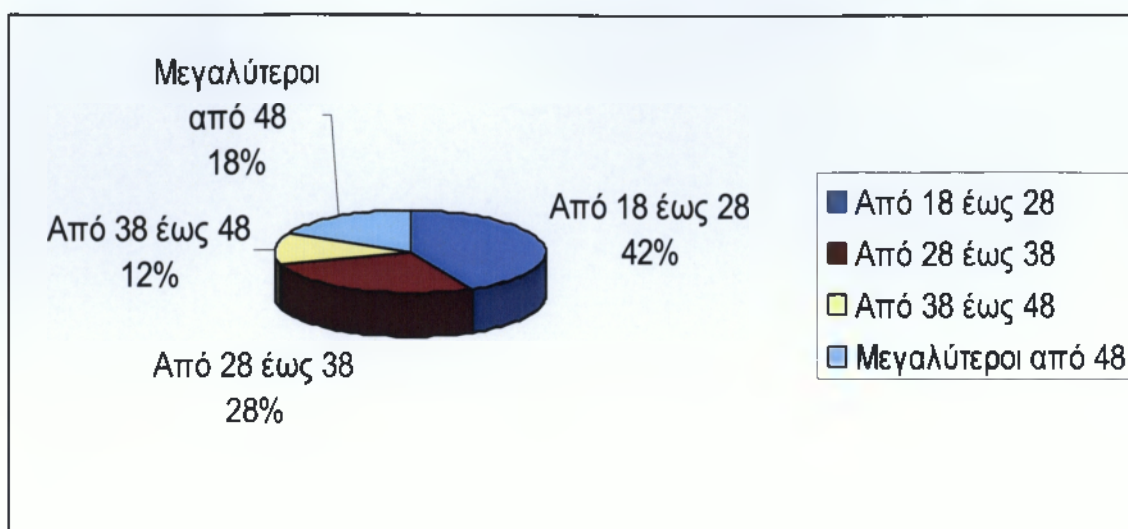
### 5.2 Παρουσίαση και ανάλυση ερωτηματολογίου

Ακολουθώς παρουσιάζονται αναλυτικά και με γραφήματα, στο πρόγραμμα Microsoft excel (2003), οι κατανομές συχνοτήτων των απαντήσεων του ερωτηματολογίου.

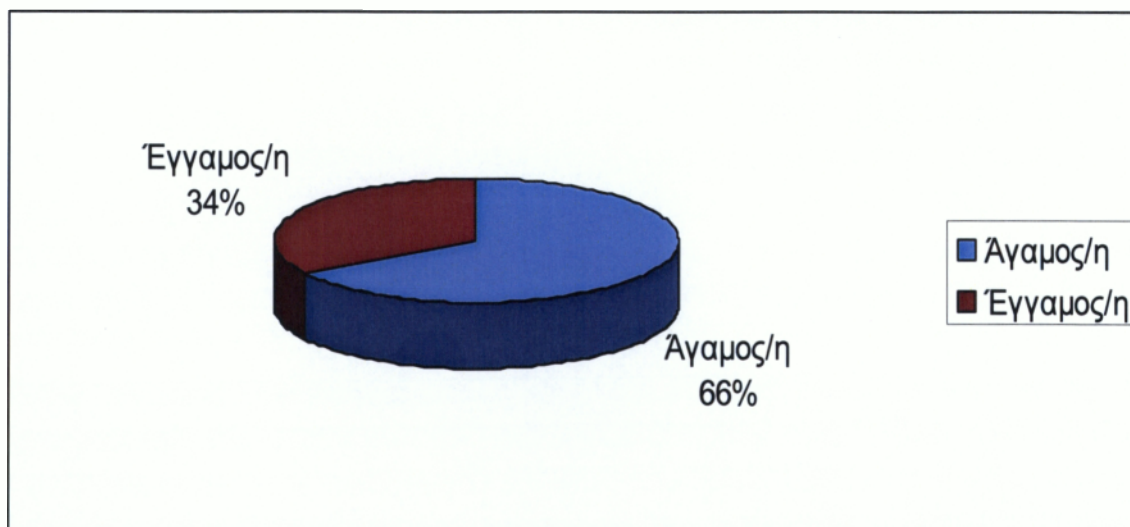
**Τα ποσοστά των ανδρών και των γυναικών που απάντησαν στην έρευνα μας είναι :**



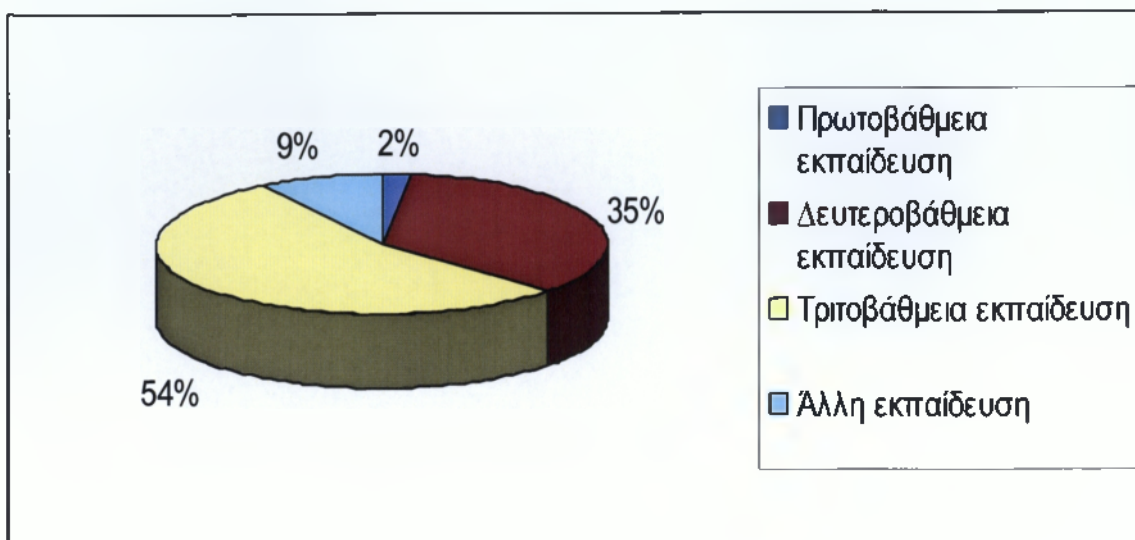
Οι ηλικιακές ομάδες που πήραν μέρος στην έρευνα μας είναι οι εξής :



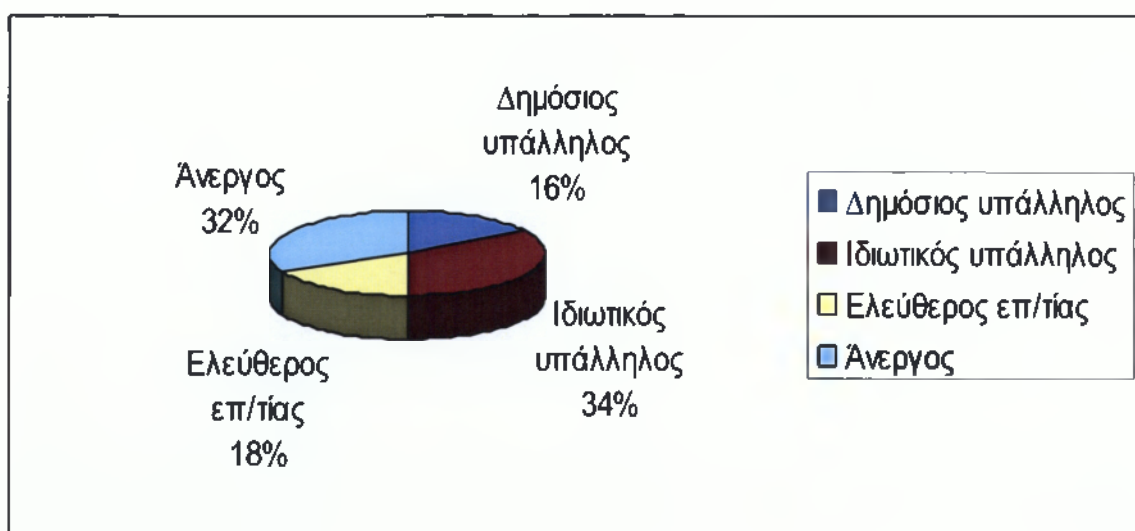
Η οικογενειακή κατάσταση των πολιτών που μας απάντησε είναι :



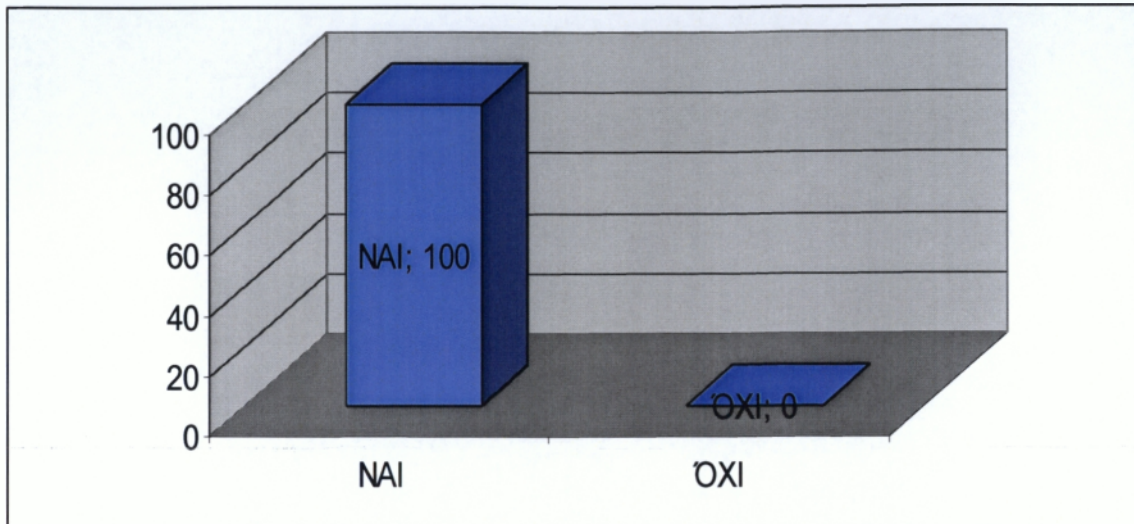
Το επίπεδο μόρφωσης του δείγματος μας είναι :



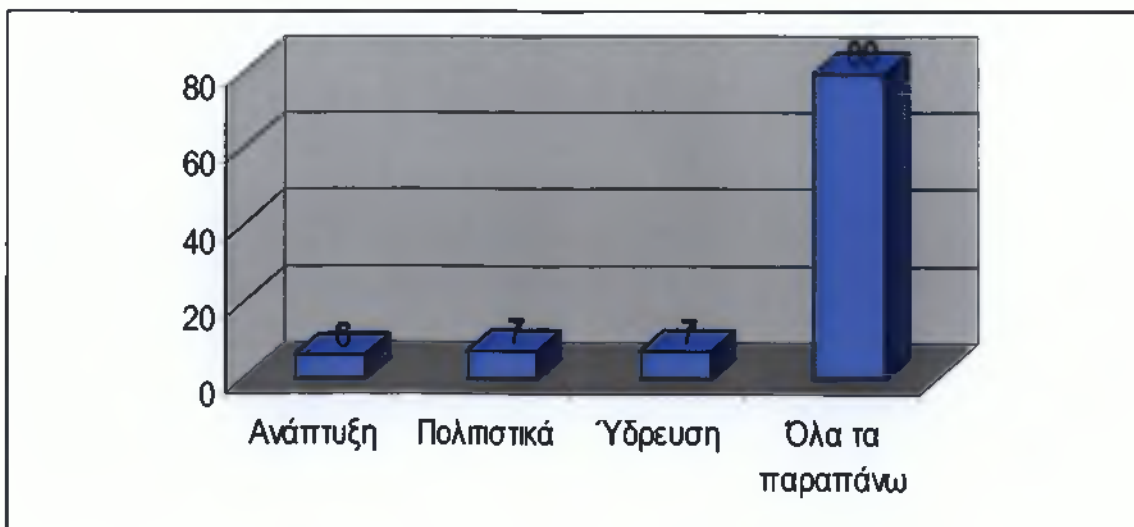
Οι απαντήσεις στην ερώτηση 5 που αφορούν τον επαγγελματικό χώρο που δραστηριοποιούνται οι πολίτες που μας απάντησαν είναι :



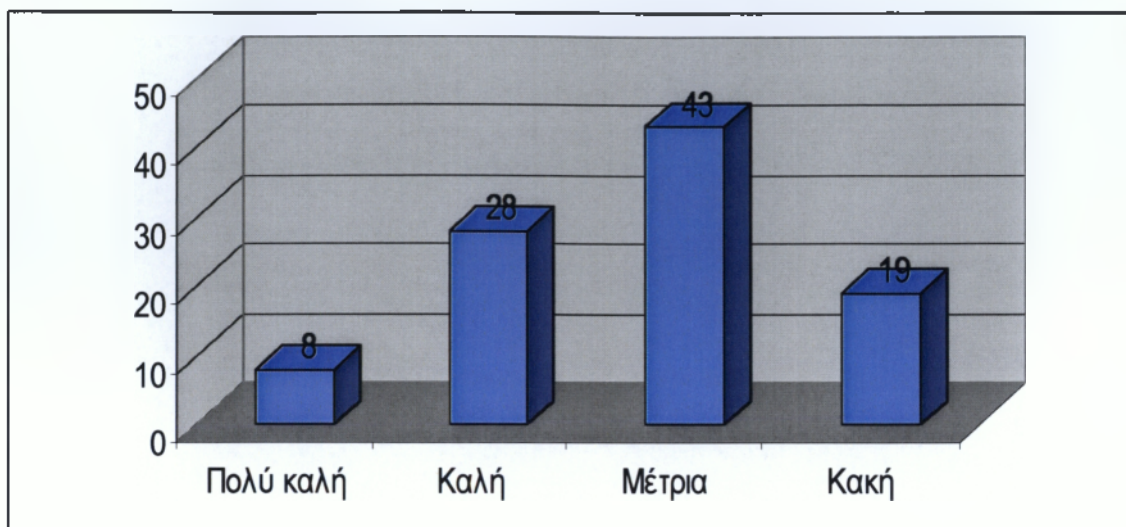
Στη ερώτηση αν οι πολίτες της Καλαμάτας γνωρίζουν για το εάν ο Δήμος έχει συστήσει επιχειρήσεις, απάντησαν :



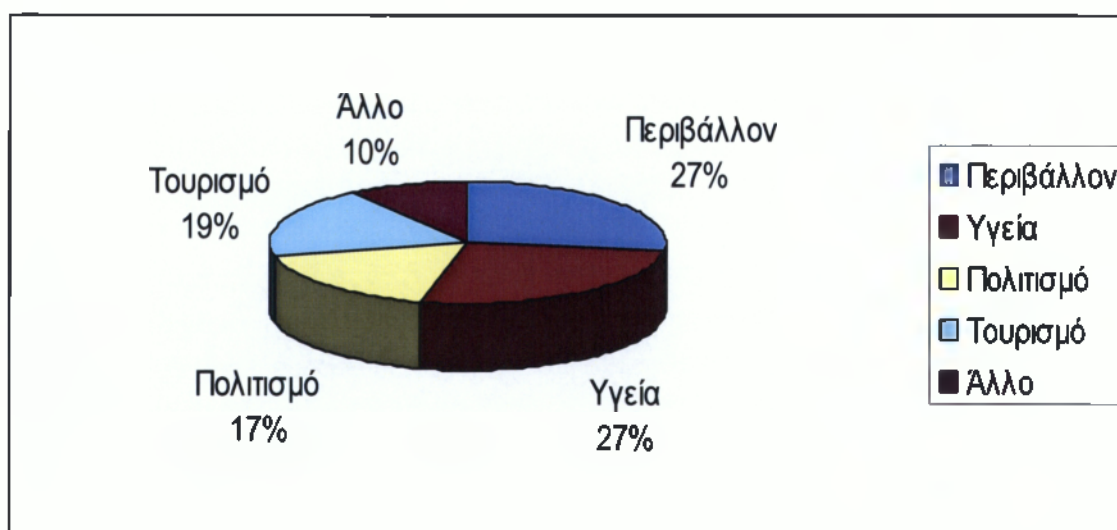
Στην ερώτηση 7 για το εάν γνωρίζουν οι δημότες ποιο είναι το αντικείμενο των δημοτικών επιχειρήσεων, μας απάντησαν :



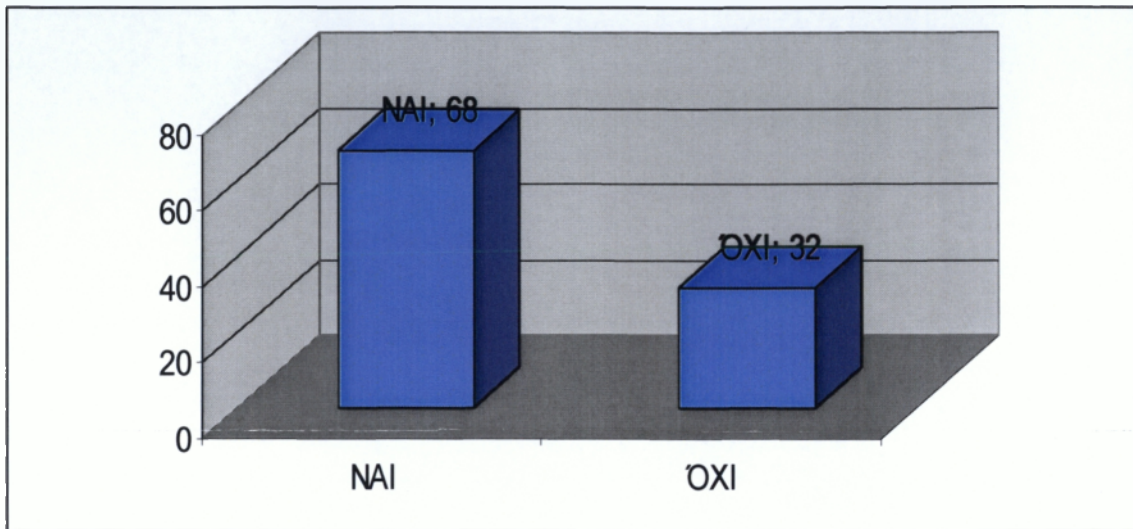
Για την οργάνωση των δημοτικών επιχειρήσεων μας απάντησαν ότι :



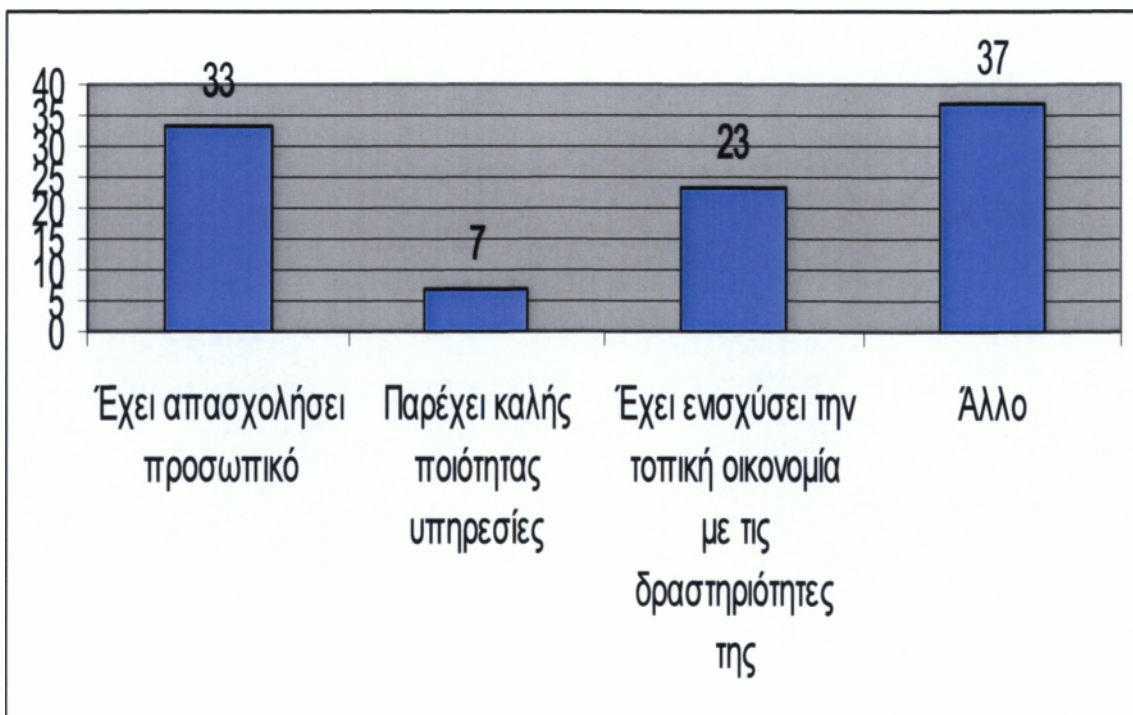
Στην ερώτηση 9 οι δημότες Καλαμάτας μας απάντησαν σε ποιόν τομέα θα έπρεπε να δώσουν έμφαση οι δημοτικές επιχειρήσεις. Έτσι, έχουμε :



Στην δέκατη (10) ερώτηση, με την οποία οι δημότες της Καλαμάτας ερωτώνται εάν έχει συμβάλει η τοπική αυτοδιοίκηση στην τοπική ανάπτυξη της πόλης τους, μας απάντησαν ως εξής :



Στην τελευταία (11) ερώτηση και ποιο σημαντική ερώτηση οι δημότες ερωτώνται με ποιόν τρόπο η τοπική αυτοδιοίκηση συμβάλει στην τοπική οικονομία. Τα αποτελέσματα είναι :



## Συμπεράσματα

Η συμβολή της τοπικής αυτοδιοίκησης στην τοπική οικονομία μιας περιοχής (στην περίπτωση μας είναι ο Δήμος Καλαμάτας) είναι αρκετά σημαντική. Όπως αναλύσαμε και στα πρώτα κεφάλαια της εργασίας η τοπική αυτοδιοίκηση έχει ενεργό ρόλο στην τοπική ανάπτυξη. Ανεπτύχθησαν οι μορφές παρέμβασης των Ο.Τ.Α. στην τοπική οικονομία με την σύσταση δημοτικών ή κοινοτικών κοινωφελών επιχειρήσεων και ανώνυμων εταιρειών. Στην συντριπτική τους πλειοψηφία οι δημότες Καλαμάτας γνωρίζουν επιχειρήσεις που έχουν συσταθεί από τον Δήμο Καλαμάτας, καθώς και το αντικείμενο τους. Το μεγαλύτερο ποσοστό των πολιτών υποστηρίζει ότι η τοπική αυτοδιοίκηση συμβάλει στην τοπική ανάπτυξη της Καλαμάτας έχοντας ενισχύσει την τοπική οικονομία και έχοντας απασχολήσει προσωπικό.

## Προτάσεις

Οι δημοτικές επιχειρήσεις του δήμου Καλαμάτας, βάσει του ερωτηματολογίου, θα πρέπει να δώσουν έμφαση στα εξής παρακάτω :

1. Στην βελτίωση της οργάνωσης τους.
2. Στην προστασία του περιβάλλοντος και στον τομέα της υγείας.
3. Στην παροχή καλύτερης ποιότητας υπηρεσίες προς τους πολίτες.

# ΠΑΡΑΡΤΗΜΑ Α



## Οικονομικά στοιχεία «ΔΙΟΚΛΗΣ Α.Ε.»

### ΚΑΤΑΣΤΑΣΗ ΛΟΓΑΡΙΑΣΜΟΥ ΑΠΟΤΕΛΕΣΜΑΤΩΝ ΧΡΗΣΕΩΣ 30ης ΙΟΥΝΙΟΥ 2010 (1 Ιανουαρίου - 30 Ιουνίου 2010)

	Χρήσιμος 2010		Χρήσιμος 2009
I Αποτελέσματα εκμεταλλεύσεως			
Κύκλος εργασιών (προβλεπόμεσών)	246.522,00		245.522,00
Μείον: Κόστος πωληθέντων & παροχής υπηρεσιών	82.590,61		82.590,61
Μικτά αποτελέσματα εκμεταλλεύσεως (κέρδη-ζημιές)	152.931,39		152.931,39
Πλέον: Άλλα έσοδα εκμεταλλεύσεως			
Σύνολο	152.931,39		152.931,39
ΜΕΙΟΝ: 1. Έξοδα διοικητικής λειτουργίας	132.297,63	132.287,63	
3. Έξοδα λειτουργίας διαθέσιμα	407,40	407,40	
Μικτά αποτελέσματα (κέρδη-ζημιές) εκμεταλλεύσεως	-132.705,03	-132.705,03	-132.705,03
	20.226,36	20.226,36	20.226,36
ΠΛΕΟΝ: 4. Πιστωτικοί τόκοι και συναφή έσοδα	738,72	738,72	
Μείον: 3. Έξοδα πιστωτικών τόκων και συναφή έξοδα			
Οδικά αποτελέσματα (κέρδη-ζημιές) εκμεταλλεύσεως	738,72	738,72	738,72
	20.965,06	20.965,06	20.965,06
II ΠΛΕΟΝ: Έκτακτα Αποτελέσματα			
1. Έκτακτα & ανόργανα έσοδα	13.376,55		13.376,55
Μείον:			
1. Έκτακτα & ανόργανα έξοδα	1.534,75		1.534,75
2. Έκτακτες ζημιές	369.829,06		369.829,06
3. Έξοδα προηγούμενων χρήσεων	41.923,02		41.923,02
Σύνολο	-398.986,28		-398.986,28
Μείον: Σύνολο αποσβέσεων παγίων στοιχείων	46.858,11	46.858,11	
Μείον: Οι από αυτές ενσωματωμένες στο κόστος	42.172,28	42.172,28	
ΚΑΘΑΡΑ & ΑΠΟΤΥΤΑ (ΚΕΡΔΗ - ΖΗΜΙΕΣ) ΧΡΗΣΕΩΣ	-4.685,82	-4.685,82	-4.685,82
	-380.630,04	-380.630,04	-380.630,04

Καλαμάκι 01/03/2010

Ο ΠΡΟΕΔΡΟΣ ΤΟΥ Δ.Σ.

ΣΤΑΣΙΝΟΠΟΥΛΟΣ ΣΤΥΛΙΑΝΟΣ

ΤΑ ΜΕΛΗ ΤΟΥ Δ.Σ.

ΔΗΜΟΠΟΥΛΟΣ ΔΗΜΗΤΡΙΟΣ  
ΧΡΙΣΤΟΠΟΥΛΟΣ ΙΩΑΝΝΗΣ  
ΤΣΙΦΛΙΤΑΚΟΣ ΔΗΜΗΤΡΙΟΣ  
ΚΟΥΡΗ ΤΣΑΛΑ  
ΚΟΥΤΣΟΥΚΟΣ ΣΠΗΡΗΣ-ΜΥΡΙΑΝΘΗΣ  
ΦΑΤΟΥΡΟΣ ΙΩΑΝΝΗΣ  
ΒΑΣΙΛΟΠΟΥΛΟΣ ΓΕΩΡΓΙΟΣ

Ο ΔΑΝΤΗΣ ΤΗΣ Α.Δ.Ε.Κ

ΚΩΤΣΙΑΚΟΣ ΝΙΚΟΛΑΟΣ  
Αφ. Αδείας ΟΕΕ: 0066647 ΤΑΞΙ

# Οικονομικά στοιχεία Κεντρικής Αγοράς Καλαμάτας Α.Ε.

Τα οικονομικά στοιχεία της Κεντρικής Αγοράς Καλαμάτας τα οποία μας διέθεσε το αρμόδιο γραφείο της εταιρείας είναι ο παρακάτω ισολογισμός του οικονομικού έτους 2009.

ΒΙΟΜΗΧΑΝΙΚΑ ΣΦΑΓΕΙΑ-ΑΓΟΡΑ ΚΑΛΑΜΑΤΑΣ ΑΝΩΝΥΜΗ ΕΤΑΙΡΕΙΑ ΟΤΑ						
ΑΡ.Μ.Α.Ε 4480426/Β/99/20						
ΙΣΟΛΟΓΙΣΜΟΣ 31ης ΔΕΚΕΜΒΡΙΟΥ 2009						
10η ΕΤΑΙΡΙΚΗ ΧΡΗΣΗ (1 ΙΑΝΟΥΑΡΙΟΥ - 31 ΔΕΚΕΜΒΡΙΟΥ 2009)						
ΕΠΕΡΓΗΤΙΚΟ	Ποσό σε € έτους, λήγοντος 31.12.2009			Ποσό σε € έτους, λήγοντος 31.12.2008		
	Αύξ. κτήσεως	Αποβλήτων	Αναπόσπ. εφέ.	Αύξ. κτήσεως	Αποβλήτων	Αναπόσπ. εφέ.
<b>Γ.ΛΟΓΟΤΗΤΟ ΕΠΕΡΓΗΤΙΚΟ</b>						
1. Λογισμικός μηχανομηχανολογικός						
2. Λογισμικός μηχανομηχανολογικός	287.872,31	71,42	287.600,89	287.600,89	0,00	287.600,89
3. Κόπια και κτηριακά έργα	705.152,10	0,00	705.152,10	705.152,10	0,00	705.152,10
4. Μηχάνο-εξοπλισμοί	1.895.232,01	1.483.042,03	-412.189,98	1.837.173,45	1.482.480,96	354.692,49
5. Μηχάνο-εξοπλισμοί	643.985,05	598.439,96	27.545,09	643.985,05	586.439,96	27.545,09
6. Μεταφορικά μέσα	622,17	622,15	0,02	622,17	622,15	0,02
8. Επισκόπια και λοιπές εξοπλιστικές	53.845,24	51.304,96	2.440,28	51.053,71	51.145,67	807,94
	<u>3.348.879,97</u>	<u>2.121.479,63</u>	<u>1.227.400,34</u>	<u>3.204.504,48</u>	<u>2.100.689,64</u>	<u>1.103.225,34</u>
9. Χαρμπατζής και άλλες παραρτήριες Χρηματοοικονομικές απαιτήσεις			16.750,00			16.750,00
2. Χαρμπατζής σε λοιπές επιχειρήσεις			16.750,00			16.750,00
Σύνολο πάγια περιουσιακά (Γ+Γ+Γ+Γ)			<u>1.591.703,43</u>			<u>1.472.576,42</u>
<b>Δ.ΚΥΚΛΟΦΟΡΟΥΣΑ ΕΠΕΡΓΗΤΙΚΑ</b>						
9. Αποθέματα			27.584,11			27.584,11
1. Γαλακτοκομικά			2.952,86			2.952,86
3α. Επισταγές απαιτήσεις			45.631,25			45.631,25
11. Χρηματικά διαθέσιμα			77.152,50			77.152,50
9. Δουλειές			108,84			108,84
1. Ταμείο			4.635,33			4.635,33
3. Καταθέσεις τρέχουσας και προθεσμίας			4.622,17			4.622,17
Σύνολο κυκλοφορούντων ενεργητικών (Δ+Δ+Δ+Δ)			<u>82.012,67</u>			<u>137.217,23</u>
<b>Γ.ΣΥΝΟΛΟ ΕΠΕΡΓΗΤΙΚΟΥ (Γ+Δ)</b>			<u>1.613.773,10</u>			<u>1.609.793,65</u>
<b>ΛΟΓΑΡΙΑΣΜΟΙ ΤΑΞΕΩΣ ΠΡΟΪΟΝΤΩΝ</b>			0,00			0,00
2. Χρηματικοί λογαριασμοί εγγυημένων και μη εγγυημένων εισπραξιών			0,00			0,00
<b>ΕΠΙΧΡΗΣΗ:</b>						
Στη χρήση 2009 έγινε αναπροσαρμογή της αξίας των αποθέτων επί προέλευσε 303.000,11.						
<b>ΚΑΤΑΣΤΑΣΗ ΛΟΓΑΡΙΑΣΜΟΥ ΑΠΟΤΕΛΕΣΜΑΤΩΝ ΧΡΗΣΕΩΣ 31ης ΔΕΚΕΜΒΡΙΟΥ 2009</b>	<b>(01.01.2009-31.12.2009)</b>			<b>(01.01.2008-31.12.2008)</b>		
<b>Α. Απομείλιση κεφαλαίων</b>						
Κόστος εργασιών (πώλησης)			492.537,23			482.112,82
Μείωση : Κόστος πωλημάτων			349.181,72			297.573,14
Μείωση αποτελεσμάτων (εξόφλη) κεφαλαίων			153.283,04			194.523,78
ΓΑΒΩΝ Α/Α σε έσοδα κεφαλαίων			15.484,24			11.311,65
<b>ΣΥΝΟΛΟ</b>			<u>100.043,25</u>			<u>200.650,43</u>
<b>Β. ΕΣΟΔΑ</b>						
ΕΣΟΔΑ : 1. Εξόφλη απαιτήσεων			142.233,84			145.791,27
Μειωθέντα αποτελέσματα (εξόφλη) κεφαλαίων			27.551,41			65.095,16
<b>Γ. ΑΠΟΒΛΗΤΑ</b>						
4. Πωλησιών εφέων Ε εισαγής έσοδα			650,50			650,50
Μείωση : 3. Χρηματικά έσοδα και εισαγής έσοδα			4.335,04			3.438,54
Οδικά αποτελέσματα (εξόφλη) κεφαλαίων			24.112,87			22.376,07
<b>Δ. Μείωση</b>						
Εσοδα αποτελεσμάτων			18.377,89			25.593,22
1. Εσοδα από πωλημάτων χρήσεων			18.629,53			0,00
Μείωση :						
1. Εσοδα και ανάγωνα έσοδα			26.627,87			40.053,73
3. Εσοδα προηγμένων χρήσεων			0,00			49.968,82
Οργανικά και εισαγής εισοδήματα (εξόφλη)			20.842,51			23.287,49
Σύνολο αποτελεσμάτων πωλημάτων εισοδήμων			2.221,82			54.377,56
Μείωση : 0. επί φερέων αναπροσαρμογών			2.221,82			0,00
για λειτουργικές οφειλές			19.620,69			0,00
<b>ΚΑΛΥΠΤΑ ΑΝΟΜΟΛΟΓΗΜΑΤΑ (εξόφλη-Σημείο) ΧΡΗΣΕΩΣ προ φόρων</b>			<u>3.871,72</u>			<u>48.705,90</u>
<b>ΤΕΛΙΚΑ ΔΙΑΦΕΡΟΣ ΑΠΟΤΕΛΕΣΜΑΤΩΝ</b>						
Καθαρό αποτέλεσμα (εξόφλη-Σημείο) χρήσεως			3.871,72			48.705,90
(-)/Υπόλοιπο αποτελεσμάτων (εξόφλη) προηγούμενων χρήσεων			-632.184,68			-783.398,68
(-)/Μειωθέντα αποτελέσματα (εξόφλη) προηγούμενων χρήσεων			-2.420,00			0,00
Μείωση : 0. επί φερέων αναπροσαρμογών			-830.892,85			-832.164,68
Μείωση : 1.929,10			1.929,10			0,00
Σημείο της νέου			<u>-832.622,12</u>			<u>-832.164,68</u>

Ο ΠΡΟΕΔΡΟΣ ΤΟΥ Δ.Σ. Ο ΑΝΤΙΠΡΟΕΔΡΟΣ ΤΟΥ Δ.Σ. Ο ΛΟΓΙΣΤΗΣ

ΓΡΗΓΟΡΙΟΣ ΓΑΛΙΑΝΟΥΛΑΣ Α.Δ.Τ. ΑΖ 231285 ΣΟΦΙΟΥΣ ΕΠΙΔΑΜΟΠΟΥΛΟΣ Α.Δ.Τ. ΑΖ 228064 ΔΗΜΗΤΡΙΟΣ ΤΣΟΛΩΝΙΣ Αρ.Α.Ε.Ο.Ε. 3963 Α ΤΑΞΙΔΙΩΣ

ΒΙΟΜΗΧΑΝΙΚΑ ΣΦΑΓΕΙΑ - ΑΓΟΡΑ ΚΑΛΑΜΑΤΑΣ  
ΑΝΩΝΥΜΗ ΕΤΑΙΡΕΙΑ Ο.Τ.Α  
ΥΠ/ΜΙΑ: Οδός Σπύρτης 38 - Καλαμάτα  
ΕΔΡΑ: Οδός Καλαμάτας -  
ΑΦΜ: 099502744 - ΔΟΥ ΚΑΛΑΜΑΤΑΣ  
Αριθ. Μ.Α.Ε 44804/26/Β/99/20



Τα οικονομικά στοιχεία της «ΦΑΡΙΣ» είναι τα εξής παρακάτω :

"ΦΑΡΙΣ" ΚΟΙΝΩΦΕΛΗΣ ΕΠΙΧΕΙΡΗΣΗ ΔΗΜΟΥ ΚΑΛΑΜΑΤΑΣ				
ΙΣΟΛΟΓΙΣΜΟΣ 31.12.2009 (1η ΕΤΑΙΡΙΚΗ ΧΡΗΣΗ ΑΠΟ 1.12.2008-31.12.2009)				
ΕΝΕΡΓΗΤΙΚΟ	ΧΡΗΣΗ 2009-9			ΠΑΘΗΤΙΚΟ
	Αξία κτήσης	Αποσβέσεις	Αναπόσβ. Αξία	
<b>Β. ΕΞΟΔΑ ΕΓΚΑΤΑΣΤΑΣΕΩΣ</b>				<b>Α. ΙΔΙΑ ΚΕΦΑΛΑΙΑ</b>
4. Λοιπά έξοδα εγκαταστάσεως	759.263,36	155.837,86	603.425,50	I Κεφάλαιο μετοχικό
				1. Καταβεβλημένο
<b>Γ. ΠΑΓΙΟ ΕΝΕΡΓΗΤΙΚΟ</b>				
I Ανώματες ακινητοποιήσεις				IV Αποθεματικά κεφάλαια
5. Λοιπές ανώματες ακινητοποιήσεις	663.939,85	133.488,25	530.451,60	3. Ειδικά αποθεματικά
II Ενωώματες ακινητοποιήσεις				Σύνολο αποθεματικών κεφαλαίων
3 Κτίρια-Εγκαταστάσεις κτιρίων	90.390,10	90.390,10	0,00	8.500,00
4 Μηχ/τα-Τεχν. Εγκαταστάσεις & λοιπός μηχανικός εξοπλισμός	89.496,47	77.043,37	12.453,10	V Αποτελέσματα εις νέο
5. Μεταφορικά μέσα	55.462,86	54.791,48	671,38	Υπόλοιπο ζημιών/κερδών χρήσεως εις νέο
6. Επιπλα & λοιπός εξοπλισμός	766.897,66	438.643,67	328.253,99	Σύνολο αποτελεσμάτων εις νέο
Σύνολο Ενωώματων Ακινήτων	1.002.237,09	660.868,62	341.368,47	(336.934,28)
Σύνολο Ακινήτων (I+II)	1.666.176,94	794.356,87	871.820,07	(336.934,28)
ΣΥΝΟΛΟ ΠΑΓΙΟΥ ΕΝΕΡΓΙΚΟΥ (Γ+ΓII)	1.666.176,94	794.356,87	871.820,07	ΣΥΝΟΛΟ ΙΔΙΩΝ ΚΕΦΑΛΑΙΩΝ (ΑΙ+ΑΙΙΙ+ΑΙΥ+ΑΥ)
				770.577,72
<b>Δ. ΚΥΚΛΟΦΟΡΟΥΝ ΕΝΕΡΓΗΤΙΚΟ</b>				<b>Β. ΠΡΟΒΛΕΨΕΙΣ ΓΙΑ ΚΙΝΔΥΝΟΥΣ &amp; ΕΞΟΔΑ</b>
II Απαιτήσεις				2. Λοιπές προβλέψεις
11. Χρεώστες διάφοροι			561.371,49	
12. Λογίμιοι διαχ/σεως πρακταβωλων & πιστ.			43,76	
Σύνολο Απαιτήσεων			561.415,24	46.844,16
III Διαθέσιμα				<b>ΣΥΝΟΛΟ ΠΡΟΒΛΕΨΕΩΝ</b>
1. Ταμείο			3.404,85	46.844,16
3. Καταθέσεις όψεως			464.502,11	
Σύνολο Διαθεσίμων			467.927,06	
ΣΥΝΟΛΟ ΚΥΚΛΟΦΟΡΟΥΝΤΟΣ ΕΝΕΡΓΗΤΙΚΟΥ (Δ+ΔII + ΔIII)			1.029.342,30	
<b>Ε. ΜΕΤΑΒΑΤΙΚΟΙ ΛΟΓΑΡΙΑΣΜΟΙ ΕΝΕΡΓΗΤΙΚΟΥ</b>				<b>Γ. ΥΠΟΧΡΕΩΣΕΙΣ</b>
2. Έσοδα χρήσεως εισπρακτέα			126.016,58	I Μακροπρόθεσμες υποχρεώσεις
ΣΥΝΟΛΟ ΜΕΤ/ΚΩΝ ΛΟΓ/ΜΩΝ ΕΝΕΡΓΗΤΙΚΟΥ			126.016,58	2. Δάνεια τραπεζών
				8. Λοιπές μακροπρόθεσμες υποχρεώσεις
<b>ΓΕΝΙΚΟ ΣΥΝΟΛΟ ΕΝΕΡΓΗΤΙΚΟΥ (Β+Γ+Δ+Ε)</b>			<b>2.660.604,48</b>	Σύνολο μακροπρόθεσμων υποχρεώσεων
				757.109,71
				II Βραχυπρόθεσμες υποχρεώσεις
<b>ΛΟΓΑΡΙΑΣΜΟΙ ΤΑΞΕΩΣ ΧΡΕΩΣΤΙΚΟΙ</b>				1. Προμηθειές
1. Αλλότρια περιουσιακά στοιχεία			0,80	210.904,21
2. Χρεωστικοί λογίμοι εγγυήσεων & εμπράγματων ασφαλειών			29.945,27	3. Τράπεζες λογ βραχυπρόθεσμων υποχρεώσεων
ΣΥΝΟΛΟ ΛΟΓ/ΜΩΝ ΤΑΞΕΩΣ ΧΡΕΩΣΤΙΚΩΝ			29.946,07	562.986,53
				5. Υποχρεώσεις από φόρους-τέλη
				106.209,30
				6. Ασφαλιστικοί οργανισμοί
				95.186,35
				11. Πιστωτές διάφοροι
				107.246,48
				Σύνολο Βραχυπρόθεσμων Υποχρεώσεων
				1.012.537,41
				<b>ΣΥΝΟΛΟ ΥΠΟΧΡΕΩΣΕΩΝ (Γ+ΓII)</b>
				1.839.642,59
				<b>Δ. ΜΕΤΑΒΑΤΙΚΟΙ ΛΟΓΑΡΙΑΣΜΟΙ ΠΑΘΗΤΙΚΟΥ</b>
				1. Έσοδα επομένων χρήσεων
				3.540,00
				ΣΥΝΟΛΟ ΜΕΤ/ΚΩΝ ΛΟΓ/ΜΩΝ ΠΑΘΗΤΙΚΟΥ
				3.540,00
				<b>ΓΕΝΙΚΟ ΣΥΝΟΛΟ ΠΑΘΗΤΙΚΟΥ (Α+Β+Γ+Δ)</b>
				<b>2.660.604,48</b>
				<b>ΛΟΓΑΡΙΑΣΜΟΙ ΤΑΞΕΩΣ ΠΙΣΤΩΤΙΚΟΙ</b>
				1. Δικαιούχοι αλλοτρίων περιουσιακών στοιχείων
				0,80
				2. Πιστωτικοί λογίμοι εγγυήσεων & εμπράγματων ασφαλειών
				29.945,27
				ΣΥΝΟΛΟ ΛΟΓ/ΜΩΝ ΤΑΞΕΩΣ ΠΙΣΤΩΤΙΚΩΝ
				29.946,07

ΣΗΜΕΙΩΣΗ: Τα εντός παρενθέσεως κονδύλια είναι αρνητικά

# ΠΑΡΑΡΤΗΜΑ Β

## **ΕΡΩΤΗΜΑΤΟΛΟΓΙΟ**

### **1. ΦΥΛΟ**

α. Άνδρας  β. Γυναίκα

### **2. ΗΛΙΚΙΑ**

α. 18 – 28  β. 28 – 38  γ. 38 – 48  δ. > 48

### **3. ΟΙΚΟΓΕΝΕΙΑΚΗ ΚΑΤΑΣΤΑΣΗ**

α. Άγαμος  β. Έγγαμος

### **4. ΕΠΙΠΕΔΟ ΜΟΡΦΩΣΗΣ**

1. Πρωτοβάθμια εκπαίδευση
2. Δευτεροβάθμια εκπαίδευση
3. Τριτοβάθμια εκπαίδευση
4. Άλλη εκπαίδευση

### **5. ΕΠΑΓΓΕΛΜΑ**

1. Δημόσιος υπάλληλος
2. Ιδιωτικός υπάλληλος
3. Ελεύθερος επαγγελματίας
4. Άνεργος

### **6. Γνωρίζετε επιχειρήσεις που έχει συστήσει ο Δήμος Καλαμάτας ;**

α. ΝΑΙ  β. ΟΧΙ

**7. Ποιό είναι το αντικείμενο των δημοτικών επιχειρήσεων ;**

- 1. Ανάπτυξη
- 2. Πολιτιστικά
- 3. Ύδρευση
- 4. Όλα τα παραπάνω

**8. Πιστεύετε ότι η οργάνωση των δημοτικών επιχειρήσεων της περιοχής σας είναι :**

- α. Πολύ καλή     β. Καλή     γ. Μέτρια     δ. Κακή

**9. Σε ποιόν τομέα θα έπρεπε, κατά την γνώμη σας, να δώσουν μεγαλύτερη έμφαση οι δημοτικές επιχειρήσεις ;**

- 1. Περιβάλλον
- 2. Υγεία
- 3. Πολιτισμό
- 4. Τουρισμό
- 5. Άλλο

**10. Κατά την άποψή σας έχει συμβάλει η τοπική αυτοδιοίκηση στην τοπική οικονομία ;**

- α. ΝΑΙ     β. ΟΧΙ

**11. Με ποιόν τρόπο συμβάλει η τοπική αυτοδιοίκηση στην τοπική οικονομία ;**

- 1. Έχει απασχολήσει προσωπικό
- 2. Παρέχει καλής ποιότητας υπηρεσίες
- 3. Έχει ενισχύσει την τοπική οικονομία με τις δραστηριότητες της
- 4. Άλλο

## **ΒΙΒΛΙΟΓΡΑΦΙΑ**

### **Ελληνική**

**Αποτύπωση Δημοτικής Επιχείρησης Ύδρευσης – Αποχέτευσης Καλαμάτας (Δ.Ε.Υ.Α.Κ.), 1994**

**Barquero V.A. (1991), «Τοπική ανάπτυξη-Μια στρατηγική για τη δημιουργία απασχόλησης», Εκδόσεις Παπαζήση, Αθήνα.**

**Επιθεώρηση Τοπικής αυτοδιοίκησης, (2010), «Η μακρόχρονη Ιστορία της Τοπικής Αυτοδιοίκησης», τεύχος 126.**

**Επιθεώρηση Τοπικής αυτοδιοίκησης, (2011), «Οργάνωση και λειτουργία δήμων με την αξιοποίηση των νέων θεσμών», τεύχος 129.**

**ΕΕΤΑΑ, (2000), «Επιχειρήσεις των οργανισμών τοπικής αυτοδιοίκησης : Ειδικά ζητήματα».**

**Μπεσίλα – Βήκα Ευ. (2007), «Τοπική Αυτοδιοίκηση», τόμος Ι, Εκδόσεις Σάκκουλα, Αθήνα.**

**Παπακωνσταντινίδης Λ. , (2007), «Διαπραγμάτευση και τοπική ανάπτυξη», Εκδόσεις GUTENBERG, Αθήνα.**

**Καλλιατζίδη Α. ,(1984) «Δημοτικές και κοινοτικές επιχειρήσεις σε τοπική αυτοδιοίκηση», τεύχος 3.**

**Μπεσίλα – Βήκα Ευ. (1998), «Οι οργανισμοί τοπικής αυτοδιοίκησης ως φορείς της επιχειρηματικής δραστηριότητας».**

**Πατραγός Χρ. , (2002), «Δημοτικές επιχειρήσεις : Πρωτότυπη έκδοση».**

**Τριανταφυλλοπούλου Αθ. , (2008), «Επιχειρήσεις των Ο.Τ.Α. : Νομικό καθεστώς και στοιχεία επιχειρήσεων από το 1833 έως και σήμερα».**

### **Άρθρα – Νόμοι**

**Κώδικας Δήμων και Κοινοτήτων, (2006) «Σύσταση δημοτικών και κοινοτικών νομικών προσώπων δημοσίου δικαίου», άρθρο 239**

**Κώδικας Δήμων και Κοινοτήτων, (2006) «Διοίκηση νομικών προσώπων δημοσίου δικαίου», άρθρο 240**

**Κώδικας Δήμων και Κοινοτήτων, (2006) «Αρμοδιότητες των Δήμων και Κοινοτήτων» άρθρο 75**



**Κώδικας Δήμων και Κοινοτήτων, (2006)**, «Σύσταση δημοτικών επιχειρήσεων», Νόμος 3463/2006, άρθρο 254

**Κώδικας Δήμων και Κοινοτήτων, (2006)**, «Σύσταση και λειτουργία ανώνυμων εταιριών Ο.Τ.Α.», Νόμος 3463/2006, άρθρο 265

**ΦΕΚ 1466**, «Τροποποίηση του Ο.Ε.Υ. της Δ.Ε.Υ.Α Καλαμάτας», 25/07/2008

**ΦΕΚ 14323**, «Τεύχος ανωνύμων εταιριών και εταιριών περιορισμένης ευθύνης», 21/12/2010

**Χρυσανθάκης Χαρ. (2010)**, «Καλλικράτης – Ο νέος νόμος για την αυτοδιοίκηση και την αποκεντρωμένη διοίκηση», Νόμος 3852/2010, άρθρα 100, 108, 109, 110

### Διαδικτυακές Πηγές

Ιστοσελίδα Δήμου Καλαμάτας [www.kalamata.gr](http://www.kalamata.gr)

Ιστοσελίδα Εθνικού Τυπογραφείου [www.et.gr](http://www.et.gr)

Ιστοσελίδα Φάρις Δήμου Καλαμάτας [www.culture.kalamata.gr](http://www.culture.kalamata.gr)

Ιστοσελίδα ΚΕΔΚΕ, [www.kedke.gr](http://www.kedke.gr)