



**ΑΤΕΙ ΚΑΛΑΜΑΤΑΣ**  
**ΣΧΟΛΗ ΔΙΟΙΚΗΣΗΣ ΚΑΙ ΟΙΚΟΝΟΜΙΑΣ**  
**ΤΜΗΜΑ ΤΟΠΙΚΗΣ ΑΥΤΟΔΙΟΙΚΗΣΗΣ**

**Ο ΠΟΛΙΤΙΣΤΙΚΟΣ ΤΟΥΡΙΣΜΟΣ**  
**ΩΣ ΜΟΡΦΗ ΕΝΑΛΛΑΚΤΙΚΟΥ ΤΟΥΡΙΣΜΟΥ**  
**ΣΤΟ ΔΗΜΟ ΚΑΛΑΜΑΤΑΣ.**



ΚΑΛΑΜΑΤΑ ΠΛΑΤΕΙΑ ΒΑΣΙΛΕΥΣ ΓΕΩΡΓΙΟΥ Β' 1937

**Φοιτήτριες:**

Ορφανού Σοφία (Αρ. Μητρώου 2004113)

Χάβα Μαρία (Αρ. Μητρώου 2004137)

**Επιβλέπουσα Καθηγήτρια:**

Αργυροπούλου Φωτεινή

**ΙΟΥΝΙΟΣ 2012**

## Περίληψη

Η παρούσα πτυχιακή εργασία έχει θέμα: «Ο πολιτιστικός τουρισμός ως μορφή εναλλακτικού τουρισμού στο Δήμο Καλαμάτας». Σκοπός της είναι να παρουσιαστούν προτάσεις οι οποίες θα βοηθήσουν στην Τουριστική Ανάπτυξη της περιοχής, αναδεικνύοντας παράλληλα τα πολιτισμικά, κοινωνικά και περιβαλλοντικά χαρακτηριστικά της Καλαμάτας αλλά και της ευρύτερης περιοχής.

Η πτυχιακή εργασία χωρίστηκε σε πέντε κεφάλαια. Αρχικά, γίνεται μια εισαγωγή στον τουρισμό και τα πρότυπα τουριστικής ανάπτυξης που εφαρμόζονται από τους αρμόδιους φορείς, καθώς και οι επιπτώσεις τους.

Επιπλέον, καταγράφεται η υφιστάμενη κατάσταση του Δήμου Καλαμάτας και της ευρύτερης περιοχής και ερευνάται εάν υφίσταται πολιτιστικός τουρισμός στην περιοχή, τις μορφές που παίρνει και τον τρόπο με τον οποίο έχει τη δυνατότητα να εξελιχθεί τόσο τουριστικά όσο και πολιτιστικά.

Στην παρούσα πτυχιακή εργασία θα δοθεί βαρύτητα στον πολιτιστικό τουρισμό, καθώς θεωρείται μία από τις κυρίαρχες μορφές τουρισμού σε διάφορες περιοχές της Ελλάδας, συμπεριλαμβανομένης της Καλαμάτας, την οποία και θα εξετάσουμε ενδελεχώς στο τρίτο κεφάλαιο.

## Περιεχόμενα

Ευχαριστίες.....	2
Περίληψη.....	3
Περιεχόμενα.....	4
Κατάλογος Πινάκων.....	7
Κατάλογος Γραφημάτων.....	8
Συντομογραφίες.....	9
Εισαγωγή.....	10

### ΚΕΦΑΛΑΙΟ 1<sup>ο</sup>

Εισαγωγή στον τουρισμό και την τουριστική ανάπτυξη.....	12
1.1.Γενικά περί τουρισμού.....	12
1.2.Παράγοντες Διαμόρφωσης Προτύπων Τουριστικής Ανάπτυξης.....	13
1.3.Επιπτώσεις Τουριστικής Ανάπτυξης.....	15
1.3.1. Επιπτώσεις στο Φυσικό Περιβάλλον.....	16
1.3.2. Επιπτώσεις στο Δομημένο Περιβάλλον.....	17
1.3.3. Επιπτώσεις στο Κοινωνικό Περιβάλλον.....	18
1.3.4. Επιπτώσεις στο Οικονομικό Περιβάλλον.....	19
1.4.Πρότυπα Τουριστικής Ανάπτυξης.....	20
1.4.1. Σύγκριση μαζικού και εναλλακτικού τουρισμού.....	21
1.4.2. Πολιτιστικός τουρισμός.....	24

### ΚΕΦΑΛΑΙΟ 2<sup>ο</sup>

Δομές και πολιτικές φορέων για τουριστική και πολιτιστική ανάπτυξη.....	26
2.1. Οργανισμός Οικονομικής Συνεργασίας και Ανάπτυξης (Ο.Ο.Σ.Α.).....	26
2.2. Ευρωπαϊκή Ένωση (Ε.Ε.).....	27
2.2.1. Η τουριστική πολιτική της Ευρωπαϊκής Ένωσης (Ε.Ε.).....	27
2.2.2. Πολιτιστικοί θεσμοί της Ε.Ε.....	30
2.2.3. Τα Προγράμματα Πολιτισμού της Ε.Ε.....	32

2.3. Ο Ελληνικός Οργανισμός Τουρισμού (Ε.Ο.Τ.).....	35
2.4. Το Υπουργείο Τουρισμού.....	37
2.5. Τοπική Αυτοδιοίκηση.....	38
2.5.1. Η Πολιτιστική Πολιτική της Τ.Α.....	44
2.5.2. Θεσμοί των ΟΤΑ.....	40
2.6. Το Ξενοδοχειακό Επιμελητήριο της Ελλάδας (Ξ.Ε.Ε.).....	42
2.7. Η Πανελλήνια Ομοσπονδία Ξενοδόχων (Π.Ο.Ξ.).....	43

### ΚΕΦΑΛΑΙΟ 3ο

Φυσιογνωμικά χαρακτηριστικά Δήμου Καλαμάτας και της ευρύτερης περιοχής.....	45
3.1. Η πολεοδομική, κοινωνική και οικονομική εξέλιξη της πόλης της Καλαμάτας.....	47
3.1.1. Η περίοδος της τουρκοκρατίας.....	47
3.1.2. Η δεκαετία 1860 – 1870.....	49
3.1.3. Αρχές του 20ου αιώνα.....	50
3.1.4. Η περίοδος του μεσοπολέμου (δεκαετίες '20, '30).....	52
3.1.5. Η μεταπολεμική περίοδος.....	55
3.2. Η σύγχρονη πόλη.....	57
3.2.1. Τοπικά διαμερίσματα.....	57
3.2.2. Γεωμορφολογικά χαρακτηριστικά.....	58
3.2.3. Κλιματολογικές συνθήκες.....	59
3.2.4. Τουριστικά Χαρακτηριστικά.....	59
3.2.5. Πολιτιστικές Δραστηριότητες.....	60

### ΚΕΦΑΛΑΙΟ 4ο

Έρευνα για την επίδραση των πολιτιστικών δραστηριοτήτων στην τουριστική ανάπτυξη της Καλαμάτας.....	67
4.1. Γενικός Σκοπός – Επιμέρους Στόχοι της Έρευνας.....	67
4.2. Κατηγοριοποίηση Μεταβλητών.....	67
4.3. Μεθοδολογία Συλλογής Δεδομένων.....	68
4.4. Χαρακτηριστικά Ερωτηματολογίου.....	69
4.5. Ανάλυση ερωτηματολογίων.....	70

**ΚΕΦΑΛΑΙΟ 5ο**

**«ΣΥΜΠΕΡΑΣΜΑΤΑ – ΠΡΟΤΑΣΕΙΣ»..... 84**

**ΒΙΒΛΙΟΓΡΑΦΙΑ..... 86**

## Κατάλογος Πινάκων

Πίνακας 1	Διαφορές Σκληρών έναντι Ήπιων Μορφών Τουρισμού	21
Πίνακας 2	Διαδεδομένα Είδη Εναλλακτικού Τουρισμού	23
Πίνακας 3	Δείκτες Ευημερίας Μεσογείας	46
Πίνακας 4	Τοπικά Διαμερίσματα και Οικισμοί Δήμου Καλαμάτας	57
Πίνακας 5	Αεροπορικές Αφίξεις Αλλοδαπών Τουριστών στο Αεροδρόμιο Καλαμάτας	59
Πίνακας 6	% Μεταβολή Αεροπορικών Αφίξεων Αλλοδαπών Τουριστών στο Αεροδρόμιο Καλαμάτας	60
Πίνακας 7	Σημεία Πολιτιστικού Ενδιαφέροντος Καλαμάτας	60
Πίνακας 8	Θρησκευτικά Μνημεία Καλαμάτας και Ευρύτερης Περιοχής	62
Πίνακας 9	Η τουριστική κίνηση κατά τη διάρκεια του χρόνου	70
Πίνακας 10	Μεταφορικά μέσα που χρησιμοποιούν οι επισκέπτες για να έρθουν στην Καλαμάτα	71
Πίνακας 11	Τρόποι κυκλοφορίας τουριστών μέσα στην πόλη	72
Πίνακας 12	Η καταγωγή των τουριστών την περίοδο με τη μεγαλύτερη τουριστική κίνηση	73
Πίνακας 13	Αριθμός παραμονής επισκεπτών στην πόλη	73
Πίνακας 14	Ποσοστά τουριστών που έχουν επισκεφθεί τον παρόντα χώρο/τόπο στο παρελθόν	74
Πίνακας 15	Πηγές πληροφοριών που χρησιμοποιούν οι επισκέπτες πριν έρθουν στην περιοχή	74
Πίνακας 16	Πηγές πληροφοριών που χρησιμοποιούν οι επισκέπτες αφότου έρθουν στην περιοχή	75
Πίνακας 17	Ποσοστό αν υπάρχει πολιτιστικός τουρισμός στην Καλαμάτα	76
Πίνακας 18	Ηλικίες τουριστών που έρχονται στην Καλαμάτα για πολιτιστικό τουρισμό	77
Πίνακας 19	Ποσοστό αν προβάλλεται επαρκώς η περιοχή ως πολιτιστικός προορισμός	77
Πίνακας 20	Ποσοστό αν υφίστανται ενημέρωση-ευαισθητοποίηση σε θέματα πολιτιστικής κληρονομιάς	78
Πίνακας 21	Ποσοστό αν προβάλλονται επαρκώς οι πολιτιστικές και καλλιτεχνικές δραστηριότητες του Δήμου και των υπόλοιπων πολιτιστικών φορέων για την προσέλκυση επισκεπτών	79
Πίνακας 22	Ποσοστό αν αναδεικνύονται επαρκώς κτίρια, μνημεία, ιστορικοί και αρχαιολογικοί χώροι ως τουριστικά αξιοθέατα	79
Πίνακας 23	Ποσοστό αν αναδεικνύεται-αξιοποιείται ο τοπικός πολιτισμός προκειμένου να αποτελέσει πόλο έλξης επισκεπτών	80
Πίνακας 24	Η μορφή των επισκέψεων σε χώρους πολιτισμού	81
Πίνακας 25	Πολιτιστικά αξιοθέατα που επισκέπτονται συνήθως οι τουρίστες κατά τη διαμονή τους στην Καλαμάτα	81
Πίνακας 26	Ποσοστό αν συνδυάζεται ο πολιτιστικός τουρισμός με άλλες εναλλακτικού τουρισμού που προσφέρει η Καλαμάτα	82
Πίνακας 27	Είδη εναλλακτικού τουρισμού	83



## Κατάλογος Γραφημάτων

Γράφημα 1	Η τουριστική κίνηση κατά τη διάρκεια του χρόνου	71
Γράφημα 2	Μεταφορικά μέσα που χρησιμοποιούν οι επισκέπτες για να έρθουν στην Καλαμάτα	71
Γράφημα 3	Τρόποι κυκλοφορίας τουριστών μέσα στην πόλη	72
Γράφημα 4	Η καταγωγή των τουριστών την περίοδο με τη μεγαλύτερη τουριστική κίνηση	73
Γράφημα 5	Αριθμός παραμονής επισκεπτών στην πόλη	73
Γράφημα 6	Ποσοστά τουριστών που έχουν επισκεφθεί τον παρόντα χώρο/τόπο στο παρελθόν	74
Γράφημα 7	Πηγές πληροφοριών που χρησιμοποιούν οι επισκέπτες πριν έρθουν στην περιοχή	74
Γράφημα 8	Πηγές πληροφοριών που χρησιμοποιούν οι επισκέπτες αφότου έρθουν στην περιοχή	75
Γράφημα 9	Ποσοστό αν υπάρχει πολιτιστικός τουρισμός στην Καλαμάτα	76
Γράφημα 10	Ηλικίες τουριστών που έρχονται στην Καλαμάτα για πολιτιστικό τουρισμό	77
Γράφημα 11	Ποσοστό αν προβάλλεται επαρκώς η περιοχή ως πολιτιστικός προορισμός	78
Γράφημα 12	Ποσοστό αν υφίσταται ενημέρωση-ευαισθητοποίηση σε θέματα πολιτιστικής κληρονομιάς	78
Γράφημα 13	Ποσοστό αν προβάλλονται επαρκώς οι πολιτιστικές και καλλιτεχνικές δραστηριότητες του Δήμου και των υπόλοιπων πολιτιστικών φορέων για την προσέλκυση επισκεπτών	79
Γράφημα 14	Ποσοστό αν αναδεικνύονται επαρκώς κτίρια, μνημεία, ιστορικοί και αρχαιολογικοί χώροι ως τουριστικά αξιοθέατα	80
Γράφημα 15	Ποσοστό αν αναδεικνύεται-αξιοποιείται ο τοπικός πολιτισμός προκειμένου να αποτελέσει πόλο έλξης επισκεπτών	80
Γράφημα 16	Η μορφή των επισκέψεων σε χώρους πολιτισμού	81
Γράφημα 17	Πολιτιστικά αξιοθέατα που επισκέπτονται συνήθως οι τουρίστες κατά τη διαμονή τους στην Καλαμάτα	82
Γράφημα 18	Ποσοστό αν συνδυάζεται ο πολιτιστικός τουρισμός με άλλες εναλλακτικού τουρισμού που προσφέρει η Καλαμάτα	82
Γράφημα 19	Είδη εναλλακτικού τουρισμού	83

## Συντομογραφίες

<b>Δ.Ε.Ε.</b>	Δυτικοευρωπαϊκή Ένωση
<b>Δ.ΕΠ.Α.</b>	Δημόσια Επιχείρηση Παροχής Αερίου
<b>ΔΗ.ΠΕ.ΘΕ.</b>	Δημοτικό Περιφερειακό Θέατρο
<b>Ε.Ε.</b>	Ευρωπαϊκή Ένωση
<b>Ε.Ι.Β.</b>	European Investment Bank - Ευρωπαϊκή Τράπεζα Επενδύσεων
<b>Ε.Κ.</b>	Ευρωπαϊκή Κοινότητα
<b>Ε.Ο.Κ.</b>	Ευρωπαϊκή Οικονομική Κοινότητα
<b>Ε.Ο.Τ.</b>	Ελληνικός Οργανισμός Τουρισμού
<b>ΕΥΡΑΤΟΜ</b>	Ευρωπαϊκή Κοινότητα Ατομικής Ενέργειας
<b>F.E.D.E.R.</b>	Fonds Européen de Développement Régional- Ευρωπαϊκό Γεωργικό Ταμείο
<b>F.E.O.G.A.</b>	Fonds Européen d' Orientation et de Garantie Agricole- Ευρωπαϊκό Ταμείο Περιφερειακής Ανάπτυξης
<b>F.S.E.</b>	Fondul Social European- Ευρωπαϊκό Κοινωνικό Ταμείο
<b>Κ.Ε.Π.</b>	Κοινά Ευρωπαϊκά Προγράμματα
<b>Μ.Μ.Ε.</b>	Μέσα Μαζικής Ενημέρωσης
<b>Ν.</b>	Νόμος
<b>Ν.Π.Δ.Δ.</b>	Νομικό Πρόσωπο Δημοσίου Δικαίου
<b>Ν.Π.Ι.Δ.</b>	Νομικό Πρόσωπο Ιδιωτικού Δικαίου
<b>Ξ.Ε.Ε.</b>	Ξενοδοχειακό Επιμελητήριο της Ελλάδος
<b>Ο.Ο.Σ.Α.</b>	Οργανισμός Οικονομικής Συνεργασίας και Ανάπτυξης
<b>Ο.Σ.Ε.</b>	Οργανισμός Σιδηροδρόμων Ελλάδος
<b>Ο.Τ.Α.</b>	Οργανισμός Τοπικής Αυτοδιοίκησης
<b>Π.Δ.</b>	Προεδρικό Διάταγμα
<b>Π.Ο.Ε.Ε.</b>	Πανελλήνια Ομοσπονδία Εργατών Επισιτισμού
<b>Π.Ο.Ξ.</b>	Πανελλήνια Ομοσπονδία Ξενοδόχων
<b>Π.Ο.Τ.(Π.Ο.Ε.-Ο.Τ.Α.)</b>	Πανελλήνια Ομοσπονδία Εργαζομένων Οργανισμών Τοπικής Αυτοδιοίκησης
<b>Σ.Ε.Τ.Ε.</b>	Σύνδεσμος Ελληνικών Τουριστικών Επιχειρήσεων
<b>Τ.Α.</b>	Τοπικά Αυτοδιοίκηση
<b>τ.χλμ.</b>	Τετραγωνικά χιλιόμετρα
<b>ΥΠ.ΠΟ.</b>	Υπουργείο Πολιτισμού
<b>Υ.Τ.Ε.</b>	Υπάλληλοι Τουριστικών Επαγγελματιών
<b>W.T.O.</b>	World Trade Organization – Παγκόσμιος Οργανισμός Εμπορίου



## Εισαγωγή

Τα τελευταία χρόνια δίνεται ιδιαίτερη έμφαση σε εναλλακτικές μορφές τουρισμού. Η πιο γνωστή και χαρακτηριστική μορφή είναι ο πολιτιστικός τουρισμός λόγω των πλούσιων πολιτιστικών στοιχείων που ποικίλουν σε κάθε γωνιά της Ελλάδας.

Ο βασικός σκοπός της εργασίας αυτής ήταν να καταγράψει εάν υπάρχει πολιτιστικός τουρισμός στο Δήμο Καλαμάτας και την ευρύτερη περιοχή, πως αυτός γίνεται αντιληπτός και κατά πόσο η τοπική αυτοδιοίκηση ενεργεί αποτελεσματικά για την ανάδειξη των πολιτιστικών στοιχείων της περιοχής.

Οι βασικές πηγές πληροφόρησης για να εκπονηθεί η συγκεκριμένη εργασία ήταν αφενός βιβλιογραφικές πηγές, για να αναλυθούν έννοιες και φαινόμενα, αφετέρου τα αποτελέσματα από επιτόπια ποσοτική έρευνα με ερωτηματολόγια που πραγματοποιήθηκε σε τοπικούς δημοτικούς και πολιτιστικούς φορείς της Καλαμάτας, καθώς και σε ξενοδοχειακές μονάδες. Προβλήματα παρουσιάστηκαν μόνο στην περίπτωση συλλογής των οικονομικών δεδομένων από διάφορες υπηρεσίες όπως ο Δήμος και το επιμελητήριο, καθώς και ιδιαίτερων στατιστικών στοιχείων από την Ελληνική Στατιστική Υπηρεσία.

Η μέθοδος που εφαρμόστηκε είναι εκείνη της τήρησης/μελέτης αρχείων-πηγών- δεικτών διότι επιτυγχάνεται η συγκέντρωση απλών πληροφοριών και η ταυτόχρονη διασταύρωση και επαλήθευσή τους.

Η τεχνική έρευνας που χρησιμοποιήθηκε είναι εκείνη της προφορικής επικοινωνίας/συνέντευξης. Παρακάτω καταγράφονται τα κριτήρια σύμφωνα με τα οποία έγιναν οι διακρίσεις της συνέντευξης:

- Τρόπος επικοινωνίας: Προσωπική επαφή
- Οργάνωση-Δομή-Βαθμός ελευθερίας: Δομημένη-Τυποποιημένη
- Είδος ερωτήσεων: Άμεσες ερωτήσεις
- Αριθμός υποκειμένων: Ατομική συνέντευξη
- Αριθμός συνεντευκτών: Πολλαπλή συνέντευξη
- Μέσα που χρησιμοποιούνται: Τεχνικά υποστηριζόμενη με ερωτηματολόγιο
- Σκοπός συνέντευξης: Συλλογή δεδομένων.

Στο πρώτο κεφάλαιο, γίνεται μία σύντομη ιστορική αναδρομή στις μορφές του τουρισμού και ακολουθεί αναφορά στις διάφορες κατηγορίες του. Αναλύονται ιδιαίτερα, οι εναλλακτικές μορφές τουρισμού καθώς και οι επιπτώσεις του τουρισμού σε τομείς όπως η οικονομία, το περιβάλλον, η τοπική ανάπτυξη και ο πολιτισμός.

Στο δεύτερο κεφάλαιο, αναφέρονται οι βασικοί φορείς, οι οποίοι ασκούν τουριστική πολιτική, τα μέσα που χρησιμοποιούν για την ανάδειξη των πολιτιστικών στοιχείων μίας περιοχής, βασιζόμενοι στις αρμοδιότητές τους, καθώς και ο τρόπος με τον οποίο η Τοπική Αυτοδιοίκηση έχει τη δυνατότητα να συμβάλει στην Τουριστική Ανάπτυξη μίας περιοχής.

Στο τρίτο κεφάλαιο, περιγράφεται πως αναπτύχθηκε πολεοδομικά, κοινωνικά και οικονομικά η Καλαμάτα και η ευρύτερη περιοχή από την περίοδο της τουρκοκρατίας έως και σήμερα. Ακόμα, καταγράφονται στοιχεία τουριστικής κίνησης στην περιοχή και πολιτιστικές δραστηριότητες.

Με αυτόν τον τρόπο οδεύουμε ομαλά στο τέταρτο και πέμπτο κεφάλαιο. Το τέταρτο κεφάλαιο περιλαμβάνει την πρωτογενή έρευνα σχετικά με την επίδραση των πολιτιστικών δραστηριοτήτων στην τουριστική ανάπτυξη της περιοχής. Στο πέμπτο κεφάλαιο καταγράφονται τα συμπεράσματα, που προέκυψαν από την έρευνα, και σκέψεις που αφορούν την κατάσταση του εναλλακτικού τουρισμού στην Καλαμάτα και την ευρύτερη περιοχή και αν αυτός επηρεάζεται από τις ήδη ισχύουσες πολιτιστικές δραστηριότητες.

## ΚΕΦΑΛΑΙΟ 1<sup>ο</sup>:

# Εισαγωγή στον τουρισμό και την τουριστική ανάπτυξη

### 1.1. Γενικά περί τουρισμού

Το 1942 δόθηκε η πρώτη πλήρης επιστημονική προσέγγιση του τουρισμού από τους Hunzikerand-Krapf. Ο τουρισμός είναι το σύνολο των ενεργοποιημένων σχέσεων και γεγονότων κατά τη διάρκεια της μετακίνησης και παραμονής των ατόμων εκτός του τόπου της συνήθους κατοικίας τους, υπό τον περιορισμό ότι τόσο η μετακίνηση όσο και η παραμονή τους δεν έχουν κίνητρο την άσκηση οποιασδήποτε κερδοσκοπικής δραστηριότητας. Δύο είναι οι κύριες έννοιες που οριοθετούν τον παραπάνω ορισμό του τουρισμού: το κίνητρο ή αλλιώς ο σκοπός του ταξιδιού και η μετακίνηση ή αλλιώς η διάρκεια της παραμονής.<sup>1</sup>

Η τουριστική δραστηριότητα κάθε χώρας μπορεί να λάβει τις ακόλουθες μορφές<sup>2</sup>:

- Εγχώριου τουρισμού*, όταν οι κάτοικοι της χώρας ταξιδεύουν στο εσωτερικό της.
- Προς τα έσω τουρισμού*, όταν οι κάτοικοι άλλης χώρας επισκέπτονται τη χώρα αυτή.
- Προς τα έξω τουρισμού*, όταν οι κάτοικοι της συγκεκριμένης χώρας επισκέπτονται μια άλλη χώρα

Οι τρεις βασικές μορφές τουριστικής δραστηριότητας μπορούν να συνδυαστούν μεταξύ τους, προκειμένου να σχηματίσουν τις ακόλουθες κατηγορίες του τουρισμού<sup>3</sup>:

- Τον εσωτερικό τουρισμό*, που περιλαμβάνει τον εγχώριο και τον προς τα έσω τουρισμό.
- Τον εθνικό τουρισμό*, που περιλαμβάνει τον εγχώριο και τον προς τα έξω τουρισμό.
- Τον εξωτερικό ή διεθνή τουρισμό*, που περιλαμβάνει τον προς τα έσω και προς τα έξω τουρισμό.

---

<sup>1</sup> Βαρβαρέσος, Σ., 1998. *Τουρισμός: έννοιες, μεγέθη, δομές*. Αθήνα: Προπομπός.

<sup>2</sup> Lickorish, J. L. & Jenkins, L. C., 2004. *Μια εισαγωγή στον τουρισμό*. 32 ed. Αθήνα: Κριτική, σελ.61

<sup>3</sup> Lickorish, J. L. & Jenkins, L. C., 2004, σελ.62

## 1.2. Παράγοντες Διαμόρφωσης Προτύπων Τουριστικής Ανάπτυξης

Οι βασικές ομάδες παραγόντων είναι οι εξής:

- Διεθνείς ή υπερεθνικοί φορείς και οργανισμοί που σχετίζονται με την τουριστική ανάπτυξη, όπως για παράδειγμα:
  - Διεθνείς ή υπερεθνικοί φορείς σχετικοί με την παγκόσμια ανάπτυξη,
  - Διεθνείς οργανισμοί και φορείς σχετικοί με τον τουρισμό (*WTO, εκπρόσωποι κλαδικών συμφερόντων, διεθνείς επιστημονικοί σύλλογοι και σωματεία*).
- Επιχειρήσεις του ευρύτερου τουριστικού τομέα
  - Tour-operators,
  - Ξενοδοχειακές επιχειρήσεις,
  - Αεροπορικές εταιρίες, και
  - Άλλες τουριστικές επιχειρήσεις (*χερσαίων μεταφορικών μέσων, θαλάσσιων μεταφορικών μέσων, επιχειρήσεις που κατασκευάζουν και διαχειρίζονται θεματικά πάρκα, επιχειρήσεις που στηρίζουν χρηματοοικονομικά την τουριστική ανάπτυξη, εστίασης και αναψυχής*).
- Πολιτικές συνδεδεμένες άμεσα ή έμμεσα με την τουριστική ανάπτυξη σε επίπεδο υπερεθνικό, εθνικό ή τοπικό
  - Πολιτική περιφερειακής ανάπτυξης,
  - Πολιτική ενίσχυσης του αγροτικού τομέα,
  - Πολιτική προστασίας και διαχείρισης του περιβάλλοντος (*φυσικού και δομημένου*), και
  - Πολιτικές τουρισμού.
- Φορείς ή ομάδες συμφερόντων σε εθνικό ή τοπικό επίπεδο
  - Επιχειρήσεις τουρισμού σε εθνικό ή τοπικό επίπεδο (*ξενοδοχεία, πρακτορεία, επιχειρήσεις μεταφορικών μέσων κ.λπ.*),
  - Άτομα ή εταιρίες που ασχολούνται με την προώθηση της τουριστικής ανάπτυξης,
  - Φορείς εθνικής, περιφερειακής ή τοπικής εκπροσώπησης (*OTA*),
  - Οργανώσεις ασχολούμενες με την τοπική ανάπτυξη ή την προστασία του περιβάλλοντος (*επιστημονικοί σύλλογοι, οργανώσεις αγροτών, οργανώσεις*

για την προστασία του περιβάλλοντος, σωματεία προστασίας και προβολής του τοπικού πολιτισμού και της παράδοσης κ.ά.), και

- Κοινωνικο-επαγγελματικές ομάδες του πληθυσμού τουριστικών περιοχών (όσοι ασχολούνται επαγγελματικά με τον τουρισμό, οι νεότεροι σε ηλικία κάτοικοι, οι ντόπιοι κεφαλαιούχοι).
- Παράμετροι της τουριστικής ζήτησης και προσφοράς σε διεθνές και εθνικό επίπεδο
  - Παράμετροι τουριστικής ζήτησης
  - Οι κυριότερες από αυτές τις παραμέτρους είναι οι εξής:
    - Οι παγιωμένες τάσεις της ζήτησης διεθνώς. Χαρακτηριστικό παράδειγμα είναι η τουριστική ανάπτυξη περιοχών λόγω ισχυρής τάσης για μαζικό τουρισμό.
    - Τα ειδικά κίνητρα των τουριστών. Στην περίπτωση αυτή έχουμε τη δημιουργία κατάλληλων υποδομών και υπηρεσιών, που είναι σε θέση να καλύψουν τις ανάγκες των αντίστοιχων προτύπων τουριστικής ανάπτυξης.
    - Η διαφήμιση. Η εικόνα της περιοχής που προβάλλεται θεωρείται αναγκαίος παράγοντας λόγω της μεγάλης ανταγωνιστικότητας που υπάρχει σε θέματα τουριστικής ανάπτυξης.
    - Η πολιτική των tour-operators για τη συγκεκριμένη περιοχή. Αυτό το χαρακτηριστικό ισχύει, διότι οι tour-operators έχουν τη δυνατότητα να διαμορφώνουν τις τάσεις ζήτησης της διεθνούς πελατείας.
    - Η γεωγραφική θέση της περιοχής. Η τοποθεσία της περιοχής παίζει σημαντικό ρόλο, ιδιαίτερα σε περιπτώσεις που θεωρείται ότι βρίσκεται σε αναπτυσσόμενη τουριστικά ζώνη.
    - Το μάρκετινγκ. Ο τρόπος με τον οποίο καθορίζεται η ζήτηση και η τουριστική ανάπτυξη μιας περιοχής συνδέεται άμεσα με την ύπαρξη ενός δυναμικού προγράμματος μάρκετινγκ.
    - Η συγκυρία στις χώρες αποστολής ή υποδοχής τουριστών. Χαρακτηριστικά παραδείγματα είναι εκείνα που αφορούν την οικονομική ή πολιτική κατάσταση μιας χώρας, καθώς και οι αλλαγές σε περιοχές με φθηνότερες αγορές.

- ο Παράμετροι της τουριστικής προσφοράς

Οι κυριότερες από αυτές τις παραμέτρους είναι:

- Οι φυσικοί και πολιτιστικοί πόροι της περιοχής. Ουσιαστικά, δίνεται ιδιαίτερη βαρύτητα σε πόρους όπως: περιβάλλον, κλίμα, πολιτιστικές εκδηλώσεις, πολιτιστική παράδοση κ.ά.
- Ανθρωπογενείς πόροι. Αφορούν κυρίως πόρους που σχετίζονται με πολιτιστικά στοιχεία του δομημένου περιβάλλοντος, όπως: παραδοσιακοί οικισμοί, ιστορικά κέντρα πόλεων, μνημεία, μουσεία κ.λπ.
- Υποδομές και υπηρεσίες. Σε αυτήν την περίπτωση περιλαμβάνονται όλες οι υποδομές και οι υπηρεσίες που άμεσα ή έμμεσα σχετίζονται με τον τουρισμό της περιοχής: ξενοδοχεία, πρακτορεία, μεταφορικά μέσα, επιχειρήσεις εστίασης και αναψυχής κ.λπ.<sup>4</sup>

### 1.3. Επιπτώσεις Τουριστικής Ανάπτυξης

Οι επιπτώσεις του τουρισμού μπορούν να διακριθούν σε τέσσερις γενικές κατηγορίες ως προς το:

- Φυσικό περιβάλλον (*φυσικά οικοσυστήματα και τους φυσικούς πόρους: έδαφος, χλωρίδα, πανίδα, τοπίο, αέρας, θάλασσα, νερά*).
- Δομημένο περιβάλλον (*αρχιτεκτονική κληρονομιά, λειτουργία και δυναμική των ανθρώπινων οικισμών*).
- Κοινωνικό περιβάλλον (*θεσμούς, ήθη και έθιμα*).
- Οικονομικό περιβάλλον (*τοπική, περιφερειακή και εθνική κλίμακα*).<sup>5</sup>

Οι επιπτώσεις του τουρισμού παρατηρούνται σε πολλούς τομείς της καθημερινής ζωής αφενός λόγω της πολυπλοκότητάς του σαν δραστηριότητα, αλλά και λόγω των υπόλοιπων κατηγοριών εργασίας που εμπλέκονται με αυτόν( *εμπόριο, μεταφορές, δόμηση κ.λπ.*).

---

<sup>4</sup> Κοκκώσης, Χ. & Τσάρτας, Π., 2001. *Βιώσιμη τουριστική ανάπτυξη και περιβάλλον*. Αθήνα: Κριτική, σελ.48-64

<sup>5</sup> Κοκκώσης, Χ. & Τσάρτας, Π., 2001, σελ.142



Έμμεσες επιπτώσεις θεωρούνται εκείνες που αφορούν τα ήθη, τα έθιμα, τον τρόπο ζωής του τοπικού πληθυσμού, καθώς και το περιβάλλον.

### ***1.3.1. Επιπτώσεις στο Φυσικό Περιβάλλον***

Σε τοπικό επίπεδο, είναι αισθητά αυξημένα τα επίπεδα ηχορύπανσης, ρύπανσης υδροφόρου ορίζοντα και ρύπανση ή υποχώρηση του εδάφους, ενώ δημιουργείται ανταγωνισμός ανάμεσα στις δραστηριότητες που αφορούν τη χρήση της γης και των άλλων πόρων. Σε περιφερειακό επίπεδο, περιλαμβάνουν καταστροφή ή υποβάθμιση βιοτόπων, μείωση βιοποικιλότητας και ρύπανση επιφανειακών και υπόγειων υδάτων.

Ειδικότερα, οι τομείς στους οποίους παρατηρούνται οι παραπάνω επιπτώσεις είναι:

#### **I. Στους Φυσικούς Πόρους, όπως:**

- **Νερό**

Η σημαντικότερη επίπτωση είναι η υφαλμύρωση, η οποία συμβαίνει επειδή λόγω του μεγάλου όγκου τουριστών και λόγω των σύγχρονων τουριστικών απαιτήσεων, στον τομέα της εξυπηρέτησης, αυξάνονται οι ανάγκες σε ποσότητες νερού.

- **Γη/ Έδαφος**

Σημαντικό είναι το φαινόμενο της διάβρωσης των παράκτιων περιοχών, που προκαλείται επειδή παρεμποδίζεται η μεταφορά των διάφορων ιζημάτων προς τη θάλασσα, σε συνδυασμό με τον κακό σχεδιασμό λιμενικών και άλλων έργων σε παράκτιες περιοχές, που απαιτούν μεγάλες σε μέγεθος αμμοληψίες.

- **Αέρας**

Παρατηρούνται αυξημένα επίπεδα ατμοσφαιρικής ρύπανσης, λόγω της εκτεταμένης χρήσης αυτοκινήτων για τη μετακίνηση των τουριστών και παραγωγής ενέργειας για την αντιμετώπιση της αυξημένης ζήτησης.

#### **II. Στα Φυσικά Οικοσυστήματα, όπως:**

- **Διαταραχές στη λειτουργία των οικοσυστημάτων**

Χαρακτηριστικό είναι το φαινόμενο της μείωσης του φυσικού χώρου της πανίδας εξαιτίας της εκτεταμένης αποψίλωσης για τη δημιουργία νέων εγκαταστάσεων που αφορούν τον τουρισμό.

- **Μεταβολή στη δομή των οικοσυστημάτων**

Ο ευτροφισμός είναι η σημαντικότερη διαταραχή που προκαλείται στα οικοσυστήματα. Αυτό συμβαίνει γιατί σε πολλές παράκτιες περιοχές καταλήγουν αστικά λύματα και λιπάσματα από καλλιεργούμενες εκτάσεις, που αυξάνουν τα επίπεδα του φυτοπλανκτού και έχει σαν αποτέλεσμα τη μείωση της διαφάνειας του θαλασσινού νερού και τη δημιουργία βακτηρίων, βλαβερών για την υγεία.

- **Μείωση του πληθυσμού σπάνιων ειδών**

Υπάρχει κίνδυνος από την τουριστική ανάπτυξη και τα όσα αυτή συνεπάγεται για τα ενδημικά φυτά και τη θαλάσσια σπάνια πανίδα, αν δεν εφαρμόζονται κάποια μέτρα προστασίας.

### **III. Σε διάφορους Τύπους Περιοχών, όπως:**

- **Φυσικά πάρκα και προστατευόμενες περιοχές,**
- **Αγροτικές περιοχές**
- **Ορεινές περιοχές**
- **Παράκτιες περιοχές**

Τρία είναι τα προβλήματα που παρατηρούνται σε παράκτιες περιοχές κατά την τουριστική περίοδο. Η υπεραλίευση και η αλόγιστη χρήση πόσιμου νερού, για την εξυπηρέτηση των τουριστικών αναγκών, η κυκλοφοριακή κίνηση στους δρόμους λόγω των αυξημένων μεταφορικών μέσων και τέλος, οι αλλαγές στον τρόπο ζωής των κατοίκων μίας περιοχής, λόγω της επιρροής μεγάλου αριθμού ξένων τουριστών.<sup>6</sup>

#### ***1.3.2. Επιπτώσεις στο Δομημένο Περιβάλλον***

Οι κυριότερες από τις επιπτώσεις του τουρισμού στο δομημένο περιβάλλον αφορούν:

- i) **Περιοχές με ιδιαίτερη ιστορική και πολιτιστική αξία**

---

<sup>6</sup> Κοκκώσης, Χ. & Τσάρτας, Π., 2001, σελ. 148-161

Άμεσες επιπτώσεις χαρακτηρίζονται η φυσική φθορά των μαρμάρων, η ρύπανση σε όλες τις μορφές της και η κυκλοφοριακή συμφόρηση από την παραμονή και μετακίνηση μεγάλου αριθμού τουριστών. Για να μειωθούν αυτές, προωθούνται από δημόσιους και ιδιωτικούς φορείς πολιτικές για την ανάδειξη και προστασία ιστορικών και άλλων πολιτιστικών χώρων.

**ii) Την τεχνική υποδομή**

Οι επιπτώσεις του τουρισμού στην υποδομή αφορούν την επιβάρυνση των δικτύων των υποδομών που ήδη υπάρχουν λόγω της αυξημένης τουριστικής κίνησης και την ανάγκη δημιουργίας νέων υποδομών επειδή η ήδη υπάρχουσα είναι δυσλειτουργικές.

**iii) Την οικιστική ανάπτυξη και την αστικοποίηση**

Είναι συχνό το φαινόμενο ότι παραβλέπεται η χρήση τοπικών παραδοσιακών χαρακτηριστικών στις κατοικίες. Ακόμα, λόγω των αυθαιρέτων, δημιουργούνται υποβαθμισμένες υποδομές και δρόμοι, ενώ ταυτόχρονα αστικοποιούνται οι αγροτικές περιοχές.

**iv) Τις επιπτώσεις των μεγάλων διοργανώσεων**

Στην περίπτωση μεγάλων διοργανώσεων, παρατηρείται έντονη κυκλοφοριακή συμφόρηση στους δρόμους λόγω των μαζικών μετακινήσεων και επιβάρυνση του περιβάλλοντος της πόλης, καθώς και των υπηρεσιών εξυπηρέτησης.<sup>7</sup>

### ***1.3.3. Επιπτώσεις στο Κοινωνικό Περιβάλλον***

Οι κυριότερες από τις επιπτώσεις του τουρισμού στο κοινωνικό περιβάλλον αφορούν στα εξής ζητήματα:

**i) Κοινωνική δομή**

Αλλαγές στην τοπική κοινωνία εντοπίζονται εύκολα σε περιοχές της υπαίθρου και γεωγραφικά απομονωμένες ή αγροτικές. Οι περισσότερες αλλαγές αφορά τον τρόπο λειτουργίας της παραγωγής που ισχύει κατά την τουριστική περίοδο και

---

<sup>7</sup> Κοκκώσης, Χ. & Τσάρτας, Π., 2001, σελ.167-175

διατηρεί τη νοοτροπία της σε όλες τις καθημερινές δραστηριότητες των κατοίκων.

**ii) Επαγγελματική και κοινωνική κινητικότητα**

Τα τουριστικά επαγγέλματα είναι ευρέως διαδεδομένα στους νέους και τις γυναίκες εξαιτίας, κυρίως, των υψηλών αποδοχών. Αυτό έχει σαν αποτέλεσμα, αφενός την οικονομική ενίσχυση όλων των μεσαίων κοινωνικών στρωμάτων, και αφετέρου την εγκατάλειψη των αγροτικών κλάδων και της βιομηχανίας. Το φαινόμενο αυτό παρατηρείται σε τουριστικές περιοχές που βρίσκονται στα πρώτα στάδια ανάπτυξής τους.

**iii) Το πλαίσιο και τα αποτελέσματα της επικοινωνίας των ντόπιων με τους τουρίστες**

Ο τρόπος επικοινωνίας των ντόπιων με τους τουρίστες εξαρτάται από τη μορφή του τουρισμού της περιοχής. Στην περίπτωση του μαζικού και οργανωμένου τουρισμού η επικοινωνία αυτή «εμπορευματοποιείται» εξαιτίας των διαφορετικών πολιτισμικών χαρακτηριστικών.

**iv) Αλλαγές στις κοινωνικές σχέσεις, τα ήθη, και τα έθιμα**

Σε τουριστικές περιοχές της υπαίθρου, που έχουν ξεκινήσει να αστικοποιούνται δεν εκτιμούνται κατάλληλα τα τοπικά πολιτιστικά χαρακτηριστικά και οι ανθρώπινες σχέσεις αλλάζουν.

**v) Εμπορευματοποίηση δραστηριοτήτων και προϊόντων του τοπικού πολιτισμού και της παράδοσης**

Σε τοπικό επίπεδο, για να ικανοποιηθούν οι ανάγκες του τουρίστα, δημιουργούνται χαμηλής ποιότητας πολιτιστικές εκδηλώσεις ή άλλες δραστηριότητες, που δεν ανταποκρίνονται στην τοπική πολιτιστική παράδοση και μετατρέπονται σε τουριστικά προϊόντα αναμνηστικά.<sup>8</sup>

---

<sup>8</sup> Κοκκώσης, Χ. & Τσάρτας, Π., 2001, σελ.31-33

### **1.3.4. Επιπτώσεις στο Οικονομικό Περιβάλλον**

Οι κυριότερες από τις επιπτώσεις του τουρισμού στην οικονομία αφορούν σε ζητήματα απασχόλησης, η οποία είναι κυρίως εποχική, με ανειδίκευτο προσωπικό, λειτουργώντας με αυτόν τον τρόπο συμπληρωματικά και περιφερειακής ανάπτυξης, η οποία αφορά τη μείωση της μετανάστευσης, λόγω της δημιουργίας θέσεων εργασίας, βελτίωσης του επιπέδου ζωής και αύξησης των εισοδημάτων.

### **1.4. Πρότυπα Τουριστικής Ανάπτυξης**

Ενώ μέχρι και τη δεκαετία του '70 η τουριστική ανάπτυξη ήταν περιορισμένη μόνο σε ανεπτυγμένες χώρες, ακολούθησε ραγδαία γεωγραφική εξάπλωση της τουριστικής ανάπτυξης. Τα κύρια αποτελέσματα που προέκυψαν, ήταν η εκμετάλλευση του τουρισμού ως παράγοντα ανάπτυξης και ανάδειξης πολλών αναπτυσσόμενων χωρών, η αναγκαιότητα δημιουργίας εξειδικευμένων αναπτυξιακών σχεδίων που να προσαρμόζονται στα δεδομένα της κάθε περιοχής, η ανάδειξη της τοπικής συμμετοχής σε βασική παράμετρο στη σχεδίαση της τουριστικής ανάπτυξης, και τέλος, ήταν η εμπλοκή υπερεθνικών φορέων και οργανισμών στη διαδικασία σχεδιασμού και διαχείρισης πετυχημένων προγραμμάτων τουριστικής ανάπτυξης τοπικού επιπέδου.

Από τη δεκαετία του '80 και μετά οι tour-operators διαμορφώνουν νέες επιλογές τουριστικής ανάπτυξης. Προσπαθούν μέσω ειδικών πολιτικών ανάπτυξης να δημιουργήσουν ένα νέο τουριστικό πρότυπο ανάπτυξης, το οποίο θα είναι φιλικό στα τοπικά δεδομένα και το περιβάλλον, χωρίς όμως να υποβαθμίζουν τον οργανωμένο μαζικό τουρισμό. Το γεγονός αυτό οφείλεται τόσο τη γενικότερη τάση για ισόρροπα πρότυπα ανάπτυξης σε τοπικό επίπεδο όσο και τις αλλαγές στη ζήτηση των τουριστών για προορισμούς με ποιοτικά χαρακτηριστικά. Η αλλαγή αυτή, λόγω της καθοριστικής θέσης των tour-operators στη διαδικασία παραγωγής των τουριστικών προϊόντων, σηματοδοτεί την ενίσχυση στο μέλλον των τάσεων για πρότυπα ανάπτυξης όπου ο σχεδιασμός και η διαχείριση θα παίζουν ουσιαστικό ρόλο.<sup>9</sup>

Τα κυριότερα πρότυπα τουριστικής ανάπτυξης είναι τα παρακάτω:

- Πρότυπο οργανωμένου μαζικού τουρισμού διακοπών

---

<sup>9</sup> Κοκκώσης, Χ. & Τσάρτας, Π., 2001, σελ.93-94

- Πρότυπο ενταγμένο στο τοπικό αναπτυξιακό πλαίσιο: αστικός τουρισμός, τουρισμός υπαίθρου
- Πρότυπο βιώσιμου τουρισμού με χρήση ειδικών και εναλλακτικών μορφών τουρισμού
- Πρότυπο τουριστικής ανάπτυξης με θύλακες
- Πρότυπο παραθερισμού
- Πρότυπο εναλλακτικού τουρισμού.

#### ***1.4.1. Σύγκριση Μαζικού και Εναλλακτικού Τουρισμού***

Είναι γνωστό ότι, για ένα μεγάλο χρονικό διάστημα μέχρι σήμερα, επικρατέστερη μορφή τουρισμού είναι ο «μαζικός τουρισμός», δηλαδή η οργανωμένη μετακίνηση μιας ομάδας ατόμων για ένα συγκεκριμένο χρονικό διάστημα και συνήθως για παραθαλάσσιες περιοχές.<sup>10</sup> Το φαινόμενο αυτό στηρίζεται στο γεγονός ότι δημιουργούνται προγράμματα τουρισμού, τα οποία είναι προσιτά λόγω χαμηλού κόστους μεταφοράς και διαμονής, επειδή προορίζονται για μεγάλο αριθμό ατόμων.

Ο μαζικός τουρισμός θεωρείται μία μορφή τουρισμού εξαιρετικά εχθρική προς το φυσικό, πολιτιστικό και κοινωνικό περιβάλλον. Αυτό συμβαίνει, διότι οι αναπτυσσόμενες τουριστικά περιοχές δεν είχαν τη δυνατότητα να προγραμματίσουν, να υιοθετήσουν προστατευτικά μέτρα και να ελέγξουν την αυξημένη τουριστική ζήτηση της συγκεκριμένης μορφής τουρισμού, που εκφράζεται με μεγάλες σε μέγεθος τουριστικές δραστηριότητες που στοχεύουν στη μεγιστοποίηση του κέρδους.

Οι αρνητικές συνέπειες του μαζικού τουρισμού, έστρεψαν το ενδιαφέρον των τουριστικών επενδυτών και φορέων ανάπτυξης σε εναλλακτικές μορφές τουρισμού, οι οποίες είναι φιλικές προς το περιβάλλον και υποστηρίζουν τις θετικές κοινωνικές αλληλεπιδράσεις. «Σύμφωνα με τον Butler (1990) οι εναλλακτικοί τύποι τουρισμού (και τουρίστα) επιφέρουν λιγότερες αρνητικές συνέπειες στους προορισμούς υποδοχής τουριστών χωρίς όμως να μειώνουν τα θετικά οικονομικά αποτελέσματα, πραγματικότητα επιθυμητή από όλους όσους βρίσκονται σε θέσεις κλειδιά στην τουριστική ανάπτυξη μιας περιοχής καθώς και στον ντόπιο πληθυσμό.»<sup>11</sup>

<sup>10</sup> Ανδριώτης, Κ., 2003. Ο εναλλακτικός τουρισμός και τα διαφοροποιητικά χαρακτηριστικά του. *ΤΟΠΟΣ Επιθεώρηση Χωρικής Ανάπτυξης, Σχεδιασμού και Περιβάλλοντος*, σελ.140

<sup>11</sup> Ανδριώτης, Κ., 2003, σελ.140



Στον Πίνακα 1 γίνεται σύγκριση του μαζικού και του εναλλακτικού τουρισμού αναφορικά με τις γενικές του έννοιες, τις τουριστικές αναπτυξιακές στρατηγικές που υιοθετούνται, το πλαίσιο λογικής και τις διαθέσεις του τουρίστα.

Ο Πίνακας 2, που ακολουθεί, παρουσιάζει τα πιο διαδεδομένα είδη του εναλλακτικού τουρισμού.

<b>Πίνακας 1 : Διαφορές Σκληρών έναντι Ήπιων Μορφών Τουρισμού</b>	
<b>Σκληρός Τουρισμός</b>	<b>Ήπιος Τουρισμός</b>
<b>A. Γενικές έννοιες</b>	
Απερίσκεπτος	Συνετός
Απεχθής	Αμυντικός
Επιθετικός	Επιφυλακτικός
Γρήγορος/Ορμητικός	Αργός/Στοχαστικός
Υψηλών ρυθμών	Χαμηλών ρυθμών
Ανεξέλεγκτος	Ελεγχόμενος
Ασυντόνιστος	Συντονισμένος
Υπερβολικός	Μετριοπαθής
Βραχυπρόθεσμος	Μακροπρόθεσμος
Ειδικού ενδιαφέροντος	Γενικού ενδιαφέροντος
Εξωτερικά ελεγχόμενος	Ελεγχόμενος από τους ντόπιους
Μικρής αντοχής	Μεγάλης αντοχής
Ευαίσθητος στην τιμή	Ευαίσθητος στην αξία
Ποσοτικός	Ποιοτικός
Αυξανόμενος	Αναπτυσσόμενος
<b>B. Τουριστικές Αναπτυξιακές Στρατηγικές</b>	
Ανάπτυξη χωρίς σχεδιασμό	Σχεδιασμός πριν από την ανάπτυξη
Θεώρηση στις αναπτυξιακές μελέτες	Θεώρηση στην νοοτροπία
Κάθε κοινότητα σχεδιάζει για τον εαυτό της	Κεντρικός σχεδιασμός για μεγάλες περιοχές
Αναρχη ανάπτυξη	Συγκέντρωση της ανάπτυξης σε ορισμένες περιοχές
Τυχαία και διάσπαρτη ανέγερση οικοδομημάτων	Συντήρηση του εδάφους, συγκεντρωτική ανέγερση οικοδομών, διατήρηση ελεύθερου χώρου
Εντατική εκμετάλλευση της ιδιαίτερης αξίας των τοποθεσιών	Σεβασμός στην ιδιαίτερη αξία της κάθε τοποθεσίας
Ανέγερση αυξανόμενου αριθμού κτιρίων	Εκμετάλλευση και βελτίωση των κτιρίων που ήδη υπάρχουν
Κατασκευές για αόριστη ζήτηση	Καθορισμός ορίων για εξάπλωση
Ανάπτυξη τουρισμού σε όλες τις περιοχές	Ανάπτυξη τουρισμού μόνο σε κατάλληλες περιοχές και όπου υπάρχει διαθέσιμος ντόπιος πληθυσμός
Ανάθεση τουριστικής ανάπτυξης σε εξωγενείς παράγοντες	Ευκαιρίες για λήψη αποφάσεων και συμμετοχή του τοπικού πληθυσμού
Χρησιμοποίηση όλου του διαθέσιμου εργατικού δυναμικού (συμπεριλαμβανομένου και των αλλοδαπών)	Ανάπτυξη σχεδιασμένη σύμφωνα με τις δυνατότητες της περιοχής για τουρισμό τοπικά ελεγχόμενο
Θεώρηση στα οικονομικά προτερήματα	Αποτίμηση όλων των οικονομικών, οικολογικών και κοινωνικών προτερημάτων και μειονεκτημάτων
Θεώρηση του αγροτικού δυναμικού μόνο ως κτηματίες και εργατικό δυναμικό	Διατήρηση και ενθάρρυνση της γεωργίας
Εγκατάλειψη των ζημιών στην κοινωνία	Οι ζημιές πληρώνονται από το δράστη
Ευμενή αντιμετώπιση στην ιδιωτική μεταφορά	Ενθάρρυνση της ντόπιας μεταφοράς
Διασφάλιση ευκολιών για την μεγιστοποίηση της ζήτησης	Διασφάλιση ευκολιών για μεσαίου μεγέθους ζήτηση
Απομάκρυνση φυσικών φραγμών	Διατήρηση φυσικών φραγμών
Αστική αρχιτεκτονική	Ντόπια αρχιτεκτονική (σχέδιο κτιρίων και υλικών)
Γενικός αυτοματισμός τουριστικών θέρετρων	Επιλεκτική τεχνητή ανάπτυξη, ενθάρρυνση μη

	τεχνιτών τουριστικών προορισμών
<b>Γ. Πλαίσιο πολιτικής</b>	
Εξασφάλιση συγκεντρωτικών αφίξεων	Εναλλασσόμενες διακοπές
Πρόσληψη μη αποδεδειγμένων ικανοτήτων	Βελτίωση εκπαίδευσης των ατόμων με υπεύθυνες θέσεις στον τουρισμό
Πώληση μετά δυσκολίας	Πώληση «εκ καρδίας»
Θεωρεί τον τουρισμό ως οικονομική πανάκεια	Ψάχνει νέες επιλογές και τουριστικές εναλλαγές
<b>Δ. Διαθέσεις του τουρίστα</b>	
Μαζικός τουρισμός	Μοναχικό ταξίδι, με φίλους ή οικογένεια
Έλλειψη χρόνου	Αφθονία χρόνου
Ταχύτατα μέσα μεταφοράς	Κατάλληλα (ή ακόμα και αργά) μέσα μεταφοράς
Προσχεδιασμένο δρομολόγιο	Αυθόρμητο δρομολόγιο
Εμπνευσμένο εξωτερικά	Εμπνευσμένο εσωτερικά
Εισαγόμενος τρόπος ζωής	Εγχώριος τρόπος ζωής
«Θεάματα»	Βιώματα
Άνετο και παθητικό	Δραστήριο και ενεργητικό
Μικρή ή καθόλου νοητική προετοιμασία	Προ-έρευνα για τον προορισμό
Δεν επιθυμεί να μάθει τη γλώσσα	Μαθαίνει να μιλάει τη γλώσσα
Αίσθηση ανωτερότητας	Θέληση για μάθηση
Ποικίλες αγορές	Αγορές δώρων
Αναμνηστικά	Μνήμες, ημερολόγια, νέες προοπτικές
Στιγμαϊές φωτογραφίες και καρτ ποστάλ	Φωτογραφία, σχεδίαση. Ζωγραφική
Περιέργεια	Φινέτσα
Θορυβώδης	Ήσυχος
Πηγή: Ανδριώτης, 2003, pp. 142-143	

<b>Πίνακας 2: Διαδεδομένα Είδη Εναλλακτικού Τουρισμού</b>	
<b>Βασικές Κατηγορίες</b>	<b>Βασικές Υποκατηγορίες</b>
Τουρισμός υπαίθρου	Αγροτουρισμός Γεωργικός τουρισμός Φυσιογνωμικός τουρισμός Τουρισμός παρατήρησης χλωρίδας και πανίδας Οικοτουρισμός
Τουρισμός υγείας	Θεραπευτικός τουρισμός Ιαματικός τουρισμός Τουρισμός φυσικοθεραπείας Τουρισμός υγιεινής διαβίωσης Τουρισμός ομορφιάς Θερμαλισμός
Επαγγελματικός τουρισμός	
Συνεδριακός τουρισμός	
Εκθεσιακός τουρισμός	
Τουρισμός κινήτρων	
Αθλητικός τουρισμός	Περιπατητικός τουρισμός Τουρισμός αθλημάτων υπαίθρου Περιηγητικός & Εκδρομικός τουρισμός Ορεινός & Ορειβατικός τουρισμός Χιονοδρομικός τουρισμός
Κοινωνικός τουρισμός	
Τουρισμός νέων	
Τουρισμός τρίτης ηλικίας	
Τουρισμός και νερό	Παράκτιος τουρισμός Θαλάσσιος τουρισμός Παραλίμνιος τουρισμός Παραποτάμιος τουρισμός Τουρισμός υδροβιοτόπων

Πολιτιστικός τουρισμός	
Θρησκευτικός τουρισμός	
Μαθησιακός τουρισμός	Εκπαιδευτικός Μαθητικός-Σπουδαστικός-Φοιτητικός τουρισμός Μορφωτικός τουρισμός Προσκοπικός τουρισμός
Διαφορετικές εναλλακτικές μορφές τουρισμού	Θεσμός χρονομεριστικού τουρισμού Θεσμός ανταλλαγής κατοίκων Κοσμοπολίτικος τουρισμός Επιλεκτικός τουρισμός Τουρισμός «Σακιδιούχων» Γυμναστικός τουρισμός Τουρισμός των καζίνων
Πηγές: (Σφακιανάκης, 2000; Ηγουμενάκης, et al., 1999)	

### 1.4.2. Πολιτιστικός Τουρισμός

Ο Πολιτιστικός τουρισμός, είναι η εναλλακτική μορφή τουρισμού που έχει σαν κύρια τουριστική δραστηριότητα την επαφή, την γνωριμία, γνώση και απόλαυση του πολιτιστικού πολιτισμού των τουριστικών προορισμών.<sup>12</sup>

Αυτό εκδηλώνεται με:

- Επισκέψεις σε μουσεία, αρχαιολογικούς χώρους, ιστορικά μνημεία, πινακοθήκες, βιβλιοθήκες, αίθουσες τέχνης, παραδοσιακούς οικισμούς, μοναστήρια, αξιοθαύμαστες φυσικές περιοχές, κτίρια με ιδιαίτερη αρχιτεκτονική, λοιπά αρχιτεκτονήματα, διάφορα ιδρύματα κ.λπ.
- Παρακολουθήσεις συναυλιών, θεατρικών παραστάσεων, όπερας, επιδείξεων, παραδοσιακών χορών και τραγουδιών, αναπαραστάσεων ιστορικών γεγονότων και τοπικών εθίμων, παραγωγής τοπικών προϊόντων κ.λπ.
- Συμμετοχή σε πολιτιστικές εκδηλώσεις όπως πανηγύρια, φεστιβάλ, κοινωνικές και πνευματικές δραστηριότητες, εκδρομές, μαθήματα που αναφέρονται στον πολιτισμό, ανασκαφές, χορούς κ.λπ.

Σαν κύρια χαρακτηριστικά του πολιτιστικού τουρισμού αναφέρονται τα παρακάτω:

- Θεωρείται και μορφωτικός τουρισμός, γιατί οι τουρίστες μαθαίνουν τον πολιτισμό του τουριστικού προορισμού.

<sup>12</sup> Ηγουμενάκης, Ν., Κραβαρίτης, Κ. & Λύτρας, Π., 1999. *Εισαγωγή στον Τουρισμό*. Αθήνα: Interbooks.

- Χρησιμοποιεί σαν τουριστικά προϊόντα τα στοιχεία πολιτιστικής κληρονομιάς και πλούτου.
- Συμβάλλει στην την ανάπτυξη, αναβίωση και προστασία των πολιτιστικών στοιχείων, μέσω της προβολής των πολιτιστικών χαρακτηριστικών της περιοχής.
- Θεωρείται φιλική προς το περιβάλλον αφού η προστασία του φυσικού και ανθρωπογενούς περιβάλλοντος χαρακτηρίζεται πολιτιστική ενέργεια.
- Προϋπόθεση ανάπτυξής του είναι η ευαισθητοποίηση του τοπικού πληθυσμού και των τουριστικών φορέων και η εκπαίδευσή τους στον κανονικό τρόπο διαχείρισης και προστασίας του Πολιτιστικού Πλούτου και τη διάθεση των πολιτιστικών προϊόντων.
- Έχει τη δυνατότητα να αναπτυχθεί παράλληλα με άλλες μορφές τουρισμού, όπως: αγροτουρισμός, θρησκευτικός τουρισμός, περιπατητικό τουρισμό, τουρισμό υπαίθρου, οικοτουρισμό, τουρισμό πόλεων, μαζικού παράκτιου τουρισμού, τουρισμό υγείας, επαγγελματικό και αθλητικό τουρισμό, ακολουθώντας την εποχικότητα αυτών.
- Οι τουρίστες που επιλέγουν να κάνουν πολιτιστικό τουρισμό, είναι συνήθως μέσης και μεγάλης ηλικίας, υψηλού οικονομικού και μορφωτικού επιπέδου. Είναι άτομα που ενδιαφέρονται για όλα τα πολιτισμικά και πολιτιστικά στοιχεία των άλλων λαών, έχουν διαβάσει για την πολιτιστική ταυτότητα και δρώμενα του τουριστικού προορισμού και με τα ταξίδια τους επιβεβαιώνουν τις γνώσεις τους.<sup>13</sup>

---

<sup>13</sup>Ηγουμενάκης, Ν., Κραβαρίτης, Κ. & Λύτρας, Π., 1999. *Εισαγωγή στον Τουρισμό*. Αθήνα: Interbooks. Σφακιανάκης, Μ., 2000. *Εναλλακτικές Μορφές Τουρισμού*. Αθήνα: Ελλην.

## **ΚΕΦΑΛΑΙΟ 2<sup>ο</sup>:**

### **Δομές και πολιτικές φορέων για τουριστική και πολιτιστική ανάπτυξη**

Οι κυριότεροι διεθνείς φορείς τουριστικής και πολιτιστικής ανάπτυξης είναι ο Οργανισμός Οικονομικής Συνεργασίας και Ανάπτυξης (Ο.Ο.Σ.Α.) και η Ευρωπαϊκή Ένωση (Ε.Ε.). Στην Ελλάδα αρμόδιοι φορείς για τα παραπάνω είναι ο Ελληνικός Οργανισμός Τουρισμού (Ε.Ο.Τ.), το Υπουργείο Τουρισμού, η Τοπική Αυτοδιοίκηση, το Ξενοδοχειακό Επιμελητήριο Ελλάδας (Ξ.Ε.Ε.) και η Πανελλήνια Ομοσπονδία Ξενοδόχων (Π.Ο.Ξ.).

#### **2.1. Οργανισμός Οικονομικής Συνεργασίας και Ανάπτυξης (Ο.Ο.Σ.Α.)**

Σύμφωνα με το άρθρο 1 της συμφωνίας που υπογράφηκε στο Παρίσι στις 14 Δεκεμβρίου του 1960 και άρχισε να ισχύει από τις 30 Σεπτεμβρίου του 1961, ο Ο.Ο.Σ.Α. έχει ως κύριο σκοπό να προωθήσει μια σειρά από πολιτικές οι οποίες στοχεύουν:

- Να πραγματοποιήσουν όσο το δυνατό μεγαλύτερη ανάπτυξη της οικονομίας, αύξηση της απασχόλησης και μια βελτίωση του επιπέδου ζωής στα κράτη-μέλη, διατηρώντας παράλληλα τη νομισματική σταθερότητα και συμβάλλοντας κατ' αυτό τον τρόπο στην ανάπτυξη της παγκόσμιας οικονομίας.
- Να συμβάλουν σε μια υγιή οικονομική ανάπτυξη των κρατών-μελών, καθώς και των κρατών που δεν είναι μέλη και καταχωρίζονται στην ομάδα των αναπτυσσόμενων χωρών.
- Να συμβάλουν στην ανάπτυξη του παγκόσμιου εμπορίου, η οποία να είναι βασισμένη σε μια πολυσυμμετοχική βάση.<sup>14</sup>

---

<sup>14</sup> Βαρβαρέσος, Σ., 1998, σελ.134

Οι χώρες του Ο.Ο.Σ.Α. είναι οι κυριότερες τουριστικές χώρες του κόσμου, επειδή σε αυτές παρατηρούνται οι μεγαλύτερες εισπράξεις σε συνάλλαγμα και επειδή υποδέχονται τον μεγαλύτερο όγκο τουριστικής κίνησης.

«Οι χώρες μέλη του Ο.Ο.Σ.Α. είναι η Γερμανία, η Αυστραλία, το Βέλγιο, ο Καναδάς, η Δανία, η Ισπανία, οι Η.Π.Α., η Φιλανδία, η Γαλλία, η Ελλάδα, η Ιρλανδία, η Ιταλία, η Ιαπωνία, το Λουξεμβούργο, η Νορβηγία, η Νέα Ζηλανδία, η Ολλανδία, η Πορτογαλία, το Ηνωμένο Βασίλειο, η Σουηδία, η Ελβετία και η Τουρκία.»<sup>15</sup>

Οι κύριοι στόχοι του Ο.Ο.Σ.Α. δεν αφορούν τόσο την επιδίωξη μιας κοινής οικονομικής πολιτικής, για το οποίο ενδιαφέρεται περισσότερο η Ε.Ε., αλλά:

- Να απογράψει τα προβλήματα και
- Να παραθέσει τις προβλέψεις.

## **2.2. Ευρωπαϊκή Ένωση (Ε.Ε.)**

### ***2.2.1. Η τουριστική πολιτική της Ευρωπαϊκής Ένωσης (Ε.Ε.)***

Ο τουρισμός, ως οικονομικός τομέας, δεν είχε προσδιοριστεί στην πραγματική του διάσταση ούτε στη Συνθήκη της Ρώμης (1957) ούτε στην Ένιαία Ευρωπαϊκή Πράξη (1987). Αντίθετα, μια κοινοτική συλλογιστική άρχισε να δημιουργείται γι' αυτό τον τομέα από το 1982. Τον Ιούλιο του 1982 η επιτροπή παρουσίασε τις πρώτες της κατευθύνσεις για μια κοινοτική πολιτική του τουρισμού. Αυτές οι πρώτες κατευθύνσεις πρότειναν την υιοθέτηση έξι κύριων στόχων για ν' αυξηθεί η αποτελεσματικότητα των εθνικών τουριστικών πολιτικών. Αυτοί αφορούσαν:

- Την αναδιοργάνωση του χρόνου των διακοπών.
- Την προστασία της αρχιτεκτονικής κληρονομιάς.
- Την ανάπτυξη των τουριστικών δραστηριοτήτων στις υπανάπτυκτες οικονομικά περιοχές.
- Την προώθηση του κοινωνικού τουρισμού.
- Την προώθηση του πολιτιστικού τουρισμού.

---

<sup>15</sup> Βαρβαρέσος, Σ., 1998, σελ.135



- Την προώθηση του αγροτουρισμού.<sup>16</sup>

Το Φεβρουάριο του 1986 η επιτροπή πρότεινε μέτρα που αφορούσαν τους έξι ακόλουθους στόχους:

- Διευκόλυνση του τουρισμού στις χώρες της Κοινότητας.
- Καλύτερη κατανομή του τουρισμού στο χώρο και το χρόνο.
- Καλύτερος προσανατολισμός των παρεμβάσεων των κοινοτικών χρηματοδοτικών οργανισμών.
- Καλύτερη πληροφόρηση και προστασία των τουριστών.
- Βελτίωση του πλαισίου εργασίας των τουριστικών επαγγελματιών.
- Διεύρυνση του προβληματισμού του τομέα και οργάνωση της παροχής συμβουλών και συνεργασίας.<sup>17</sup>

Το 1988 ξεκινά μία νέα περίοδος σε θέματα τουριστικής ανάπτυξης σε ευρωπαϊκό επίπεδο, καθώς συγκλείεται το πρώτο συμβούλιο υπουργών τουρισμού και ανακηρύσσεται μετά από διεργασίες το έτος 1990 σε «Ευρωπαϊκό Έτος Τουρισμού».

Επίκεντρο της πρωτοβουλίας αυτής αποτέλεσαν τα εξής σημεία παρέμβασης:

- Η προβολή και αξιοποίηση του οικονομικού και ενοποιητικού ρόλου του τουρισμού προς την κατεύθυνση της ενιαίας αγοράς.
- Η αύξηση ενδοκοινοτικού τουρισμού.
- Η εξισορρόπηση της χρονικής κατανομής της τουριστικής κίνησης.
- Η προώθηση εναλλακτικών μορφών τουριστικής δράσης.
- Η χρηματοοικονομική υποστήριξη μέσω των Κοινών Ευρωπαϊκών Προγραμμάτων (Κ.Ε.Π.).

Το 1992, με απόφαση του συμβουλίου (13/07/1992), υιοθετήθηκε το «Σχέδιο Κοινοτικών Δράσεων υπέρ του Τουρισμού», με τριετή διάρκεια (από 01/01/1993), το οποίο περιλαμβάνει τους ακόλουθους τομείς δραστηριοποίησης:

- Βελτίωση των γνώσεων στον τομέα του τουρισμού και ενίσχυση της συνοχής των ενεργειών.
- Χρονικός καταμερισμός των διακοπών.
- Διεθνείς ενέργειες σε τρίτες χώρες.
- Πολιτιστικός τουρισμός.

<sup>16</sup> Βαρβαρέσος, Σ., 1998, σελ. 129

<sup>17</sup> Βαρβαρέσος, Σ., 1998, σελ. 129

- Περιβαλλοντικός τουρισμός.
- Αγροτουρισμός.
- Κοινωνικός τουρισμός.
- Τουρισμός των νέων.
- Διαδικασίες κατάρτισης.<sup>18</sup>

Η τουριστική πολιτική της Ε.Ε. έχει ως στόχο να προωθήσει μια ισόρροπη τουριστική ανάπτυξη στις χώρες-μέλη. Γι' αυτόν το λόγο, θέτει επιμέρους στόχους σε πρωταρχικούς τομείς, οι οποίοι είναι κοινοί για τις χώρες-μέλη και συμβάλλουν αφενός στην επίλυση προβλημάτων και αφετέρου στην τουριστική ανάπτυξη.

Οι κύριοι τομείς είναι τέσσερεις και η τουριστική πολιτική της Ε.Ε. θέτει τους εξής στόχους:

- 1) Την ελεύθερη μετακίνηση και την προστασία των τουριστών. Η ασκούμενη πολιτική επιδιώκει να επιτρέψει:
  - Τις μειώσεις των τελωνειακών και αστυνομικών ελέγχων στα σύνορα.
  - Την αύξηση των προσπαθειών πληροφόρησης των Ευρωπαϊών τουριστών, ώστε να χρησιμοποιούν πλήρως τα δικαιώματα της κοινωνικής τους ασφάλισης.
  - Την τουριστική περίθαλψη και την αυτοκινητιστική ασφάλεια, σε περίπτωση ατυχημάτων που πραγματοποιούνται κατά τη διάρκεια ενός ταξιδιού στις χώρες της Ε.Ε. Αυτές οι πολιτικές έχουν ως στόχο να παρέχουν παρόμοιες συνθήκες ασφάλισης σ' όλες τις χώρες της Ε.Ε.
  - Τη διαφύλαξη των συμφερόντων των τουριστών έναντι των κινδύνων ανακριβούς διαφήμισης, ανεπάρκειας των συμφωνημένων τουριστικών υπηρεσιών, ή ενόψει της ανάγκης μεγαλύτερης προστασίας σε ορισμένους τόπους διαμονής.
- 2) Το πλαίσιο εργασίας των τουριστικών επαγγελματιών. Η βελτίωση του πλαισίου εργασίας των επαγγελματιών του τουρισμού είναι βασικό συστατικό στοιχείο της πολιτικής της Ε.Ε., προκειμένου να δημιουργήσει ευνοϊκές συνθήκες σχετικά με την καλύτερη ανάπτυξη των τουριστικών δραστηριοτήτων. Γι' αυτόν το λόγο, σειρά από πρωτοβουλίες υιοθετήθηκαν στους ακόλουθους τομείς:

---

<sup>18</sup> Βαρβαρέσος, Σ., 1998, σελ.130

- Δικαίωμα εγκατάστασης και ελεύθερης παροχής των τουριστικών υπηρεσιών.
  - Επαγγελματική εκπαίδευση και αμοιβαία αναγνώριση των διπλωμάτων και της απασχόλησης.
  - Καλύτερη χρονική κατανομή των διακοπών, γιατί απ' αυτή απορρέουν προβλήματα σχετικά με την τοπική και περιφερειακή ανάπτυξη και με τη βελτίωση των τουριστικών υπηρεσιών, οι οποίες αντιτίθενται στο να υιοθετήσουν υψηλότερα επίπεδα τιμών.
  - Η φορολόγηση του τουρισμού.
- 3) Τις μεταφορές. Η πολιτική της οικονομικής ολοκλήρωσης είχε θετικά αποτελέσματα στο εσωτερικό της κοινότητας, και ιδιαίτερα για τις οδικές μεταφορές των ταξιδιωτών. Η απελευθέρωση της αγοράς των μεταφορών είναι ένας στόχος της κοινωνικής πολιτικής.
- 4) Την περιφερειακή ανάπτυξη. Η πολιτική της Ε.Ε. έχει ως στόχο να προωθήσει τον τουρισμό, ώστε να συμβάλει στην ανάπτυξη των υπανάπτυκτων περιοχών, οι οποίες διαθέτουν ωστόσο αξιόλογους τουριστικούς πόρους. Γι' αυτόν το σκοπό, η Ε.Ε. χρησιμοποιεί μια σειρά από όργανα περιφερειακής οικονομικής πολιτικής.<sup>19</sup> Τα πιο χαρακτηριστικά είναι τα εξής:
- «Το Ευρωπαϊκό Ταμείο Περιφερειακής Ανάπτυξης (F.E.D.E.R.), το οποίο συμβάλει στη χρηματοδότηση των τουριστικών επενδύσεων, οι οποίες συμπεριλαμβάνονται σ' ένα συγκεκριμένο πρόγραμμα περιφερειακής ανάπτυξης.
  - Το Ευρωπαϊκό Γεωργικό Ταμείο (F.E.O.G.A.).
  - Η Ευρωπαϊκή Τράπεζα Επενδύσεων (B.E.I.).
  - Το Ευρωπαϊκό Κοινωνικό Ταμείο (F.S.E.)»<sup>20</sup>

### ***2.2.2. Πολιτιστικοί θεσμοί της Ε.Ε.***

Ο πολιτισμός, με τη στενή έννοια, δεν ήταν ποτέ για την Ευρωπαϊκή Επιτροπή στις Βρυξέλλες τίποτα περισσότερο από ένα εμπόρευμα, στο οποίο άρμοζαν οι ίδιοι κανόνες που εφαρμόζονται για οποιοδήποτε προϊόν: ένας κοινός και όσο το δυνατόν

<sup>19</sup> Βαρβαρέσος, Σ., 1998, σελ.132-133

<sup>20</sup> Βαρβαρέσος, Σ., 1998, σελ.134

ευρύτερος παρονομαστής, που να μπορεί να κατασκευάζεται, να διανέμεται και να καταναλώνεται ακριβώς όπως ένα αυτοκίνητο, ένα ύφασμα ή ένα διατροφικό προϊόν.

Όλες οι δραστηριότητες που αναπτύσσει η Κοινότητα στον τομέα του πολιτισμού είναι υποτυπώδεις και αγκυλωμένες στη λογική της οικονομίας της αγοράς, όπως η υιοθέτηση του κανονισμού που διευκόλυνε το εμπόριο των έργων Τέχνης, η ρύθμιση του θέματος της πνευματικής ιδιοκτησίας (1989), χρηματοδοτήσεις διαφόρων ευρωπαϊκών καλλιτεχνικών φεστιβάλ (*κινηματογράφου 1984, μουσικής 1985*).<sup>21</sup>

Η σημερινή Ευρώπη αποτελείται από τριάντα πέντε με σαράντα διαφορετικούς πολιτισμούς και πολιτιστικές ταυτότητες, που εκφράζονται με εξίσου πολλές γλώσσες, παρελθόντα και παραδόσεις, και όλα αυτά τοποθετημένα σε ένα κοινό, γεωγραφικό και ιστορικό, πλαίσιο.

Η Ευρωπαϊκή Ένωση θεωρείται πως υποτίμησε αρχικά το πρόβλημα των πολλαπλών ταυτοτήτων, από τις οποίες και αποτελείται. Αφού κατανόησε ότι αυτή η πολλαπλότητα μπορούσε να γεννήσει έντονες κοινωνικές συγκρούσεις, πίστεψε ότι το κοινό οικονομικό συμφέρον θα αντιστάθμιζε αυτόν τον κίνδυνο και ότι μια ευρωπαϊκή ταυτότητα θα παραμέριζε σταδιακά τις διαφορετικές ταυτότητες.<sup>22</sup>

Για την κατανόηση των πολλαπλών ταυτοτήτων από κάθε μέλος της Ευρωπαϊκής Ένωσης δημιουργήθηκαν και υποστηρίχθηκαν θεσμοί, οι οποίοι ακόμα υπάρχουν και συνεχίζουν να υλοποιούνται.

### **Ο θεσμός της Πολιτιστικής Πρωτεύουσας της Ευρώπης**

Η Ελληνίδα υπουργός Πολιτισμού Μελίνα Μερκούρη ήταν εκείνη που πρότεινε και υιοθέτησε το θεσμό, με την ανακήρυξη κάθε χρόνο μιας διαφορετικής ευρωπαϊκής πόλης σε Πολιτιστική Πρωτεύουσα της Ευρώπης.

Η ιδέα αυτή υλοποιείται για πρώτη φορά το 1985 στην Αθήνα και έχει πλέον εξελιχθεί σε κορυφαίο πολιτιστικό θεσμό, με πανευρωπαϊκή εμβέλεια, σημαντικές οικονομικές επιπτώσεις για τη χώρα όπου οργανώνονται οι διάφορες

---

<sup>21</sup> Μπιτσάνη, Ε. Π., 2004. *Πολιτισμική Διαχείριση & Περιφερειακή Ανάπτυξη. Σχεδιασμός Πολιτιστικής Πολιτικής και Πολιτιστικού Προϊόντος*. Αθήνα: ΔΙΟΝΙΚΟΣ, σελ.259

<sup>22</sup> Μπιτσάνη, Ε. Π., 2004, σελ. 260-261

πολιτιστικές δραστηριότητες και με κύριο στόχο την ανάδειξη διαφορετικών ευρωπαϊκών πολιτιστικών παραδόσεων.<sup>23</sup>

### **Ο θεσμός των αδελφοποιήσεων των πόλεων**

Τον Ιανουάριο του 1951, πενήντα δήμαρχοι ίδρυσαν το Συμβούλιο Δυνάμεων της Ευρώπης και καθιέρωσαν την ονομασία της αδελφοποίησης και τον αντίστοιχο θεσμό της αδελφοποίησης των πόλεων. Με αυτόν τον τρόπο, οι λαοί θα ερχόντουσαν πιο κοντά και ενώνοντας τις δυνάμεις τους, θα ξεπερνούσαν τις δυσκολίες που έφερε ο Δεύτερος Παγκόσμιος Πόλεμος και θα προστατευόντουσαν από το ενδεχόμενο ενός άλλου εμφύλιου.

Αδελφοποίηση είναι η ένωση δύο ή περισσότερων πόλεων από διαφορετικά κράτη που αποφασίζουν να συνεργαστούν στο πλαίσιο μιας ευρωπαϊκής προοπτικής για την αντιμετώπιση των προβλημάτων τους και την ανάπτυξη όλο και πιο στενών δεσμών φιλίας και επικοινωνίας. Είναι η επιθυμία ανταλλαγών ιδεών, τεχνικών, σεμιναρίων εκπαίδευσης, η επιθυμία για κοινωνικές, σχολικές ανταλλαγές και ανταλλαγές νέων.<sup>24</sup>

Οι πόλεις που επιδιώκουν τη μεταξύ τους αδελφοποίηση επιλέγονται σύμφωνα με:

- Γεωγραφικά
- Κοινωνικοοικονομικά και
- Γλωσσικά κριτήρια,

ενώ δίνεται προτεραιότητα σε δυσπρόσιτες γεωγραφικά πόλεις, σε πόλεις των οποίων η γλώσσα έχει περιορισμένη χρήση και τέλος σε πόλεις που θεωρούνται νεότερες ως προς το έτος προσχώρησής τους στην Ευρωπαϊκή Κοινότητα. Βασικό χαρακτηριστικό είναι η ενεργοποίηση των ΟΤΑ και των κατοίκων με στόχο την προβολή πρότυπων θεμάτων και ευρεία συμμετοχή για την δημιουργία σταθερών βάσεων συνεργασίας.<sup>25</sup>

---

<sup>23</sup> Μπιτσάνη, Ε. Π., 2004, σελ.264

<sup>24</sup> Μπιτσάνη, Ε. Π., 2004, σελ.265

<sup>25</sup> Μπιτσάνη, Ε. Π., 2004, σελ.266

### **2.2.3. Τα Προγράμματα Πολιτισμού της Ε.Ε.**

Τα κυριότερα προγράμματα και δράσεις της Ε.Ε., που αφορούν τον αθλητισμό και τον πολιτισμό και ενεργοποιούνται κυρίως από τους ΟΤΑ είναι τα εξής:

#### **«Καλειδοσκόπιο»**

Είναι ένα κοινοτικό πρόγραμμα, μέσα από το οποίο η Ε.Ε. στηρίζει οικονομικά, αλλά με άλλες μορφές συνδρομής, καλλιτεχνικές και πολιτιστικές δραστηριότητες που στοχεύουν στην ανάδειξη των διάφορων πολιτιστικών παραδόσεων των χωρών-μελών και την τόνωση αυτών μέσω της συνεργασίας σε ανάλογα πολιτιστικά προγράμματα.

#### **«Raphael»**

Το πρόγραμμα αυτό ξεκίνησε από την 1<sup>η</sup> Ιανουαρίου 1996 και διήρκησε μέχρι την 31<sup>η</sup> Δεκεμβρίου 2000. Οι προτεινόμενοι τομείς ήταν:

- Η ανάπτυξη και προώθηση της πολιτιστικής κληρονομιάς διαμέσου της ανάπτυξης καλύτερων πρακτικών προστασίας, συντήρησης και διατήρησης, όπως για παράδειγμα η πληροφόρηση του κοινού και η βελτίωση της πρόσβασής του σε χώρους πολιτισμού.
- Η ανάπτυξη δικτύων συνεργασίας, συνεταιρισμών και ενίσχυση της κινητικότητας των επαγγελματιών μέσω της εκπαίδευσης σε θέματα πολιτιστικής κληρονομιάς και της ανταλλαγής εμπειριών, σε επιδο συνεργασίας με τρίτες χώρες και διεθνείς οργανισμούς

#### **«Αρχιτεκτονική Κληρονομιά»**

Στη συγκεκριμένη περίπτωση, επιλέγονται δράσεις που αφορούν την ανακατασκευή, ανακαίνιση, αποκατάσταση και συντήρηση μνημείων και στοιχείων, τα οποία παρουσιάζουν διακεκριμένη θρησκευτική, ιστορική, αρχιτεκτονική, καλλιτεχνική και κοινωνική αξία για την εξελικτική πορεία της Ευρώπης.



## «Eurathlon»

Είναι ένα πρόγραμμα, το οποίο ενθαρρύνει την οργάνωση αθλητικών εκδηλώσεων και δράσεων σε ευρωπαϊκή διάσταση, με τη συμμετοχή τουλάχιστον τριών κρατών-μελών, χωρών που αναμένεται να προσχωρήσουν στην ένωση, καθώς και χωρών της Κεντρικής και Ανατολικής Ευρώπης. Το πρόγραμμα αυτό δίνει έμφαση στην ανταλλαγή νέων σε ηλικία αθλητών και αθλητριών και τη συμμετοχή τους σε διεθνή εκπαιδευτικά προγράμματα και σεμινάρια μέσω δημόσιων και ιδιωτικών φορέων καθώς και αθλητικών ομοσπονδιών.

## Οπτικοακουστικός τομέας- «Media II»

Το Media II αυτό διήρκησε 5 χρόνια (1996-2000) και απευθυνόταν σε ευρωπαϊκές επιχειρήσεις, εταιρίες και επαγγελματίες που εντάσσονταν στην οπτικοακουστική βιομηχανία. Στόχος του προγράμματος είναι να δημιουργήσει ένα ευνοϊκό περιβάλλον για την ανάπτυξη των επιχειρήσεων αυτών στον ευρωπαϊκό χώρο. Έτσι, δόθηκε η δυνατότητα ενίσχυσης των επιχειρήσεων ραδιοφωνίας και τηλεόρασης των ΟΤΑ. Οι τομείς στους οποίους εστίαζαν ήταν:

- Η εκπαίδευση Ευρωπαίων επαγγελματιών, σε διοικητικά θέματα και νέες τεχνολογίες.
- Η ανάπτυξη και διανομή ευρωπαϊκών κινηματογραφικών παραγωγών και οπτικοακουστικών προγραμμάτων στην ευρωπαϊκή και διεθνή αγορά.

Τέλος, δημιουργούνται και άλλες κοινοτικές πρωτοβουλίες (*INTERREG, URBAN, LEADER, EQUAL*), δίνοντας έμφαση στα πολιτιστικά στοιχεία.

## Γ' Κοινοτικό Πλαίσιο

Το σχέδιο για την προγραμματική περίοδο 2000-2006 έχει τίτλο «Σχέδιο Ανάπτυξης» και περιλαμβάνει παρεμβάσεις σε επίπεδο εθνικών αναπτυξιακών στρατηγικών δίνοντας έμφαση στους παρακάτω άξονες:

- Ανάπτυξη του ανθρώπινου δυναμικού.
- Ενίσχυση των βασικών υποδομών.
- Βελτίωση της ανταγωνιστικότητας των παραγωγικών τομέων.
- Βελτίωση της ποιότητας ζωής και του περιβάλλοντος.
- Ανάπτυξη της κοινωνίας της πληροφορίας.

- Περιφερειακή ανάπτυξη.<sup>26</sup>

### **Επιχειρησιακό Πρόγραμμα «Πολιτισμός 2000-2006»**

Ο στρατηγικός στόχος του προγράμματος είναι η προστασία και η ανάδειξη της πολιτιστικών στοιχείων της περιοχής και η ταυτόχρονη ανάπτυξη των σύγχρονων πολιτιστικών χαρακτηριστικών.

Οι δράσεις του προγράμματος στοχεύουν στην περιφερειακή ανάπτυξη, λαμβάνοντας υπόψη τους πολιτιστικούς πόρους της εκάστοτε περιοχής και σχετίζονται με την προστασία και ανάδειξη μνημείων και αρχαιολογικών χώρων, τη δημιουργία νέων μουσείων, αλλά και την αναβάθμιση των υπαρχόντων, καθώς και την ολοκλήρωση μητροπολιτικών συνεδριακών και πολιτιστικών κέντρων.<sup>27</sup>

### **2.3. Ο Ελληνικός Οργανισμός Τουρισμού (Ε.Ο.Τ.)**

Ο Ελληνικός Οργανισμός Τουρισμού για πρώτη φορά ιδρύεται το 1929. Όμως σημαντικό έργο πριν από αυτόν έχει να επιδείξει η Υπηρεσία Ξένων και Εκθέσεων, η οποία δημιουργήθηκε το 1922. Η σύστασή της σήμαινε τη ρυθμιστική παρέμβαση του κράτους σχετικά με τον τουρισμό. Βασικές της επιδιώξεις ήταν οι παρακάτω:

- 1) Η προσέλευση, η διαμονή και η παράταση της διαμονής των ξένων στην Ελλάδα.
- 2) Η διοργάνωση εκθέσεων στην Ελλάδα, καθώς και η συμμετοχή της χώρας σε διεθνείς εκθέσεις, για την ανάπτυξη και διαφήμιση κάθε κλάδου της εθνικής παραγωγής.

Το 1936 ο Ε.Ο.Τ. αντικαταστάθηκε από το Υφυπουργείο Τύπου και Τουρισμού, το 1941 από το Υπουργείο Εθνικής Οικονομίας και το 1945 από τη Γενική Γραμματεία Τουρισμού.

Ο Ε.Ο.Τ. επανιδρύθηκε το 1951 με βάση το Νόμο 1624/1951, ο οποίος επικυρώνει, τροποποιεί και συμπληρώνει το Νόμο 1565/1950, δίνοντας ταυτόχρονα στον Ε.Ο.Τ. την υπόσταση του νομικού προσώπου δημοσίου δικαίου.

Οι σκοποί, οι αρμοδιότητες και η δομή του Ε.Ο.Τ. παρέχονται από τον Νόμο 2160/93.

---

<sup>26</sup> Μπιτσάνη, Ε. Π., 2004, σελ.275

<sup>27</sup> Μπιτσάνη, Ε. Π., 2004, σελ.276

### **Ο Σκοπός του Ε.Ο.Τ.**

Ο κύριος σκοπός του Ε.Ο.Τ είναι η οργάνωση, η ανάπτυξη και η προώθηση του ελληνικού τουρισμού, ενώ οι αρμοδιότητες στοχεύουν σε τομείς όπως:

- I. Κανονισμοί/Νομοθεσία, που αφορούν:
  - Επενδύσεις, όπως κίνητρα για τουριστική ανάπτυξη καθώς και δημιουργία κατάλληλης τουριστικής υποδομής.
  - Τεχνικές προδιαγραφές, κατάταξη, άδειες, προϋποθέσεις λειτουργίας, υποχρεώσεις και δικαιώματα, έλεγχο και κυρώσεις σε: Καταλύματα, Τουριστικά και ναυλομεσιτικά γραφεία, Ειδικές τουριστικές υποδομές και λοιπά τουριστικά επαγγέλματα.
  - Εφαρμογή της ευρωπαϊκής νομοθεσίας που αφορά τον τουρισμό.
  - Συναρμοδιότητα με άλλα υπουργεία σε θέματα τουρισμού όπως χωροταξία και μεταφορές.
- II. Τουριστικός σχεδιασμός, με χάραξη και εφαρμογή της τουριστικής πολιτικής, με ταυτόχρονη διαχείριση των αντίστοιχων διαθέσιμων πόρων της Ευρωπαϊκής Ένωσης.
- III. Ανάπτυξη της τουριστικής ανωδομής και υποδομής όπως χιονοδρομικά κέντρα, μαρίνες, παραδοσιακούς οικισμούς κτλ. Καθώς και διαχείριση αυτών.
- IV. Εξασφάλιση επιχορηγήσεων για την ενίσχυση τοπικών αρχών και ενώσεων τουριστικών ενδιαφερόντων για την ανάπτυξη και εφαρμογή πιλοτικών προγραμμάτων.
- V. Προβολή σε εθνικό και διεθνές επίπεδο με την έκδοση φυλλαδίων, χαρτών και άλλων εντύπων, με τη διαφήμιση μέσω συνεργασίας με τουριστικούς πράκτορες, τουριστικά γραφεία και Μ.Μ.Ε και τέλος με τη συμμετοχή σε τουριστικές εκθέσεις διεθνούς κύρους.
- VI. Κατάρτιση και εκπαίδευση, με τη διοργάνωση σεμιναρίων τουρισμού κυρίως για ανέργους, επαγγελματίες του κλάδου, καθώς και την εποπτεία των Σχολών τουρισμού και Ξεναγών.
- VII. Έρευνα και εκπόνηση μελετών
- VIII. Συνεργασία με τις τοπικές αρχές, τους επαγγελματίες του τουριστικού τομέα και συντονισμός της δράσης τους
- IX. Κοινωνικός τουρισμός

X. Διεθνείς σχέσεις, όπως αυτές πραγματοποιούνται στα πλαίσια των  
υπαρχόντων διεθνών οργανισμών και

XI. Διοργάνωση πολιτιστικών και καλλιτεχνικών εκδηλώσεων.

## 2.4. Το Υπουργείο Τουρισμού

### *Οι Αρμοδιότητες του Υπουργείου Τουρισμού*

Το υπουργείο Τουρισμού συστάθηκε με το Π.Δ. 459/1993 (τ. 193/Α), οι αρμοδιότητες του οποίου συνοψίζονται στην άσκηση των ακόλουθων δραστηριοτήτων:

- Σχεδιασμός και άσκηση της τουριστικής πολιτικής.
- Εποπτεία, συντονισμός και υποστήριξη των παρακάτω νομικών προσώπων:
  - ο Ελληνικός τουρισμός
  - ο Σχολή Τουριστικών Επαγγελματιών
  - ο Ξενοδοχειακό Επιμελητήριο Ελλάδας
  - ο Εταιρίες στις οποίες ο Ε.Ο.Τ. είναι αποκλειστικός ή κύριος μέτοχος.
- Εποπτεία της Επιτροπής Καζίνων
- Εποπτεία της Γραμματείας Λιμένων Αναψυχής
- Μέριμνα, σε συνεργασία με τα αρμόδια υπουργεία και τους κρατικούς και άλλους φορείς, για την τήρηση της καθαριότητας, της ευταξίας και γενικά της ευπρεπούς εμφάνισης όλων των σημείων της χώρας που έχουν άμεση ή έμμεση σχέση με τον τουρισμό.
- Εισήγηση στα αρμόδια κυβερνητικά όργανα, των μέτρων που κρίνονται αναγκαία για την αποτελεσματική εφαρμογή των παραπάνω στόχων.<sup>28</sup>

---

<sup>28</sup> Βαρβαρέσος, Σ., 1998, σελ.142

## 2.5. Τοπική Αυτοδιοίκηση (Τ.Α.)

### *Η συμβολή της Τ.Α. στην τουριστική ανάπτυξη*

Η Τ.Α. έχει τη δυνατότητα να συμβάλει με άμεσο τρόπο στην τουριστική ανάπτυξη μιας περιοχής. Η σωστή κατανομή των τουριστών στο χώρο και το χρόνο γίνεται μόνο στην περίπτωση που αναδεικνύονται τα τοπικά χαρακτηριστικά σύμφωνα με σωστό αναπτυξιακό σχεδιασμό και την ενεργή συμμετοχή του τοπικού πληθυσμού. Μέσα από τη σωστή ενημέρωση και κατάρτιση, ο τοπικός πληθυσμός μπορεί να ενισχύσει την τοπική ανάπτυξη σε ευρωπαϊκά επίπεδα.

Για να υπάρξει όμως ανάπτυξη του τουρισμού πρέπει να ισχύουν προϋποθέσεις που αφορούν πολιτικές διαχείρισης περιβάλλοντος και πολεοδομικού και χωροταξικού σχεδιασμού.

Βασικά στοιχεία μιας στρατηγικής που πρέπει να εντάσσονται σ' ένα ολοκληρωμένο πλαίσιο διαχείρισης είναι:

- Η θέσπιση αυστηρών κανόνων και ο έλεγχος του τρόπου δόμησης, προωθώντας ταυτόχρονα κατασκευές με χρήση βιοκλιματικής αρχιτεκτονικής.
- Η αυστηρή εφαρμογή και τήρηση περιβαλλοντικών προτύπων και η δημιουργία προστατευτικών ζωνών γύρω από υπο-προστασία περιβαλλοντικά περιοχές.
- Η ευαισθητοποίηση των τουριστών και του τοπικού πληθυσμού σε θέματα περιβάλλοντος.<sup>29</sup>

### *2.5.1. Η Πολιτιστική Πολιτική της Τ.Α.*

Οι πολιτιστικές δραστηριότητες μίας εξελισσόμενης περιοχής και η επιρροή τους δεν περιορίζεται μόνο στα εδαφικά όρια αυτής. Η τοπική αυτοδιοίκηση είναι ο αρμόδιος κρατικός φορέας που πρέπει να αναπτύξει αυτές τις δραστηριότητες.

Βασικός ρόλος των Τ.Α., που περιλαμβάνει τους δήμους και τις κοινότητες, είναι η δημιουργία των κατάλληλων και χωροταξικά ισοσταθμισμένων υποδομών, ώστε να προστατεύουν τη πολιτιστική κληρονομιά, να εκφράζεται η λαϊκή παράδοση,

---

<sup>29</sup> Page, S. J., 2006. *Εισαγωγή τον τουρισμό: το τουριστικό μάναιτζμεντ του 21ου αιώνα*. Αθήνα: Παπαζήση, σελ.234

οι τοπικές ιδιαιτερότητες και μέσω αυτών να επιδιώκει σύνδεση, επικοινωνία και αδελφοποίηση με πολιτισμούς άλλων πόλεων.

Η Τ.Α. προσπαθεί να ενισχύει με κάθε τρόπο τον αναπτυξιακό ρόλο του τοπικού πολιτισμού, έτσι ώστε αυτός να συμβάλλει στη δημιουργία ενός ανθρωποκεντρικού μοντέλου ανάπτυξης, με βάση τις οικονομικές, κοινωνικές, πολιτιστικές, μορφωτικές και ψυχαγωγικές ανάγκες των πολιτών της.<sup>30</sup>

Η πολιτιστική πολιτική που εφαρμόζεται από όλους τους αρμόδιους φορείς, είτε τοπικούς είτε ευρύτερα κρατικούς είναι υπεύθυνη για τη διατήρηση και καλλιέργεια όλων των πολιτιστικών στοιχείων μίας περιοχής. Η αποτελεσματικότητα της πολιτικής αυτής, εξαρτάται κυρίως από το βαθμό σύνδεσής της με την τοπική παραγωγή και πολιτιστική βιομηχανία και τον αριθμό των ενεργών κατοίκων της περιοχής στα πολιτιστικά δρώμενα.<sup>31</sup>

Κύρια στοιχεία της αναπτυξιακής πολιτικής μιας περιοχής είναι η προώθηση της ενδογενούς τοπικής ανάπτυξης μέσω των δημοτικών επιχειρήσεων και των αναπτυξιακών προγραμμάτων που αναλαμβάνουν και των προγραμματικών τους συμβάσεων.

Η δημιουργία δημοτικών επιχειρήσεων δίνει τη δυνατότητα στους ΟΤΑ να παρεμβαίνουν στην αναπτυξιακή πολιτική με στόχο την οικονομική αναβάθμιση της περιοχής, με τη δημιουργία έργων υποδομής και κοινής ωφέλειας.<sup>32</sup>

### *Οι Στόχοι των ΟΤΑ*

Οι βασικοί στρατηγικοί στόχοι αναγκαίων πολιτικών και μέτρων υλοποίησης με σκοπό την πολιτιστική αποκέντρωση είναι:

- Διευκόλυνση της πρόσβασης στον πολιτισμό όσο το δυνατόν ευρύτερων ομάδων του πληθυσμού της χώρας.
- Ενεργοποίηση του τοπικού πληθυσμού στον προγραμματισμό της πολιτιστικής δράσης.
- Ισόρροπη χωρική κατανομή της πολιτιστικής υποδομής (βιβλιοθήκες, κινηματογράφοι, πινακοθήκες, πολιτιστικά κέντρα, κ.λπ.)

---

<sup>30</sup> Μπιτσάνη, Ε. Π., 2004, σελ.214

<sup>31</sup> Μπιτσάνη, Ε. Π., 2004, σελ.217

<sup>32</sup> Μπιτσάνη, Ε. Π., 2004, σελ.218



- Ανάπτυξη καλλιτεχνικής παιδείας, καλλιέργεια του κοινού και του εν δυνάμει τοπικού καλλιτεχνικού δυναμικού.
- Δημιουργία θετικής εικόνας και βελτίωση της ελκυστικότητας των πόλεων, συγκράτηση του υπάρχοντος πληθυσμού και προσέλκυση νέου, μέσω της πολιτιστικής άνθισης.
- Βελτίωση της ποιότητας των παρεχόμενων από την Τ.Α. πολιτιστικών υπηρεσιών.<sup>33</sup>

### ***Οι αρμοδιότητες των ΟΤΑ***

Οι Οργανισμοί Τοπικής Αυτοδιοίκησης καθώς και άλλοι φορείς έχουν τη δυνατότητα να ασκούν το δικαίωμα εφαρμογής συντρεχουσών αρμοδιοτήτων και να αναπτύξουν δραστηριότητες που προάγουν τα κοινωνικά, πολιτιστικά, πνευματικά και οικονομικά συμφέροντα των πολιτών.

Ιδιαίτερα, όσον αφορά τις πολιτιστικές δραστηριότητες, οι δήμοι και οι κοινότητες μπορούν:

- Να ιδρύουν και να φροντίζουν για τη λειτουργία και την επισκευή ή συντήρηση σημείων και χώρων πολιτιστικού ενδιαφέροντος όπως βιβλιοθήκες, μουσεία, πινακοθήκες, αρχαιολογικοί ή ιστορικοί χώροι, κτλ., λαμβάνοντας ταυτόχρονα και μέτρα για την προστασία τους
- Να ιδρύουν κέντρα διδασκαλίας πολιτιστικών, ψυχαγωγικών και αθλητικών δραστηριοτήτων, όπως μουσικής, χορού, λαϊκής τέχνης, κ.ά.<sup>34</sup>

### ***2.5.2. Θεσμοί των ΟΤΑ***

#### **Ο θεσμός των ΔΕΠΑ**

Ο θεσμός των ΔΕΠΑ εμφανίστηκε για πρώτη φορά στην Καλαμάτα τη δεκαετία του 1980 και χαρακτηρίζεται νομικό πρόσωπο ιδιωτικού δικαίου, το οποίο διέπεται από τις διατάξεις των Άρθρων 205-225 του Ν. 1065/80 του Δημοτικού και Κοινοτικού Κώδικα, όπως τροποποιήθηκαν και συμπληρώθηκαν με τις διατάξεις των Άρθρων 28, 35-39, 42 και 46 του Ν. 1416/84.

Τρεις είναι οι σκοποί των επιχειρήσεων αυτών:

<sup>33</sup> Μπιτσάνη, Ε. Π., 2004, σελ.220

<sup>34</sup> Μπιτσάνη, Ε. Π., 2004, σελ.223

- Η εφαρμογή προγραμμάτων πολιτιστικής ανάπτυξης, που να εστιάζουν στη δημιουργία της απαραίτητης πολιτιστικής υποδομής, στη στήριξη, διάδοση και ανάπτυξη της καλλιτεχνικής παιδείας και πνευματικής εξέλιξης, καθώς και στην εξασφάλιση των συνθηκών που θα επιτρέψουν την άσκηση και ανάπτυξη αντίστοιχων ικανοτήτων.
- Η προβολή, ανάπτυξη και διάδοση κάθε μορφής τέχνης σε συνεργασία με τους υπόλοιπους πολιτιστικούς φορείς, για ενίσχυση της καλλιτεχνικής ερασιτεχνικής δημιουργίας.
- Η ευρύτερη ανάπτυξη της περιοχής μέσω της κατασκευής και διαχείρισης χώρων και κοινωνικών λειτουργιών και λοιπών υπηρεσιών, προς όφελος των πολιτών.<sup>35</sup>

### **Ο θεσμός των ΔΗΠΕΘΕ**

Κατά τη δεκαετία του '80, τα ερασιτεχνικά θεατρικά σχήματα είχαν μεγάλη απήχηση στο κοινό. Το γεγονός αυτό δημιούργησε την ανάγκη ενεργοποίησης των δημοτικών φορέων με την ίδρυση των δημοτικών θεάτρων.

Ο θεσμός των ΔΗΠΕΘΕ υπήρξε ο πρώτος πανελληνίως οργανωμένος πολιτιστικός θεσμός και βοήθησε στην αποκέντρωση του ελληνικού θεάτρου και ενίσχυσε αντίστοιχα στην θεατρική και πολιτιστική αποκέντρωση.

Με την υπογραφή προγραμματικών συμβάσεων ίδρυσης ανάμεσα στο ΥΠ.ΠΟ., τους ΟΤΑ και τα ΔΗΠΕΘΕ, δεν επιλύθηκαν μόνο νομικά προβλήματα, αλλά προσδιορίστηκαν οι τρόποι και οι διαδικασίες θεατρικής ανάπτυξης της εκάστοτε πόλης, και ιδιαίτερα:

- Να δημιουργηθεί η απαραίτητη θεατρική υποδομή.
- Να βελτιωθεί το επίπεδο της παρεχόμενης θεατρικής και γενικότερα καλλιτεχνικής παιδείας μέσω συνεργασιών τοπικών, περιφερειακών και εθνικών καλλιτεχνικών δυνάμεων.
- Να ενισχυθεί και να τονιστεί η καλλιτεχνική ζωή της πόλης και της ευρύτερης περιοχής, μέσω της ενεργοποίησης του ανθρώπινου δυναμικού της, ώστε να υπάρξουν δυνατότητες για συνολική πολιτιστική άνθιση και ανάπτυξη.

---

<sup>35</sup> Μπιτσάνη, Ε. Π., 2004, σελ.227

- Να προγραμματίζονται και να υλοποιούνται θεατρικές δραστηριότητες από τους ίδιους τους καλλιτέχνες και τέλος,
- Να προβληθεί, αναπτυχθεί και διαδοθεί η θεατρική τέχνη, με την παραγωγή και παρουσίαση θεατρικών παραστάσεων, καθώς και άλλων παράπλευρων εκδηλώσεων.

Στόχος των προγραμματικών συμβάσεων είναι η ευαισθητοποίηση των νέων μέσα από ένα σύνολο επιμορφωτικών πρωτοβουλιών και άλλων ψυχαγωγικών εκδηλώσεων όπως οι εκθέσεις και τα φεστιβάλ.<sup>36</sup>

## 2.6. Το Ξενοδοχειακό Επιμελητήριο της Ελλάδας (Ξ.Ε.Ε.)

Το Ξ.Ε.Ε. ιδρύθηκε το 1935 ως νομικό πρόσωπο δημοσίου δικαίου με την επωνυμία «Όργανισμός Πανελληνίου Ενώσεως Τουριστικών Ξενοδοχείων». Το Ξ.Ε.Ε. είναι νομοθετημένος σύμβουλος της πολιτείας σε θέματα τουρισμού και έχει ως μέλη όλα τα ξενοδοχειακά καταλύματα και τις τουριστικές κατασκηνώσεις της χώρας.

### *Οι Σκοποί του Ξ.Ε.Ε.*

Οι σκοποί του Ξ.Ε.Ε. είναι οι εξής:

- 1) Η μελέτη, η υπόδειξη και η εφαρμογή κάθε μέτρου που συντελεί στη βελτίωση, την αναδιοργάνωση και τον εκσυγχρονισμό του ξενοδοχειακού τομέα της χώρας.
- 2) Η προστασία και η περίθαλψη των ξενοδόχων και του προσωπικού του Ξ.Ε.Ε. από το Ταμείο Πρόνοιας Ξενοδόχων.

### *Οι Αρμοδιότητες του Ξ.Ε.Ε.*

Οι αρμοδιότητες του Ξ.Ε.Ε. εκτείνονται στους ακόλουθους τομείς δραστηριοτήτων:

- Μελέτη, υπόδειξη και εφαρμογή κάθε μέτρου που συντελεί στην ανάπτυξη της ξενοδοχειακής βιομηχανίας της χώρας.
- Συμβουλευτική στήριξη όλων των μελών του σε θέματα οικονομικά, νομικά και κοινωνικά.

<sup>36</sup> Μπιτσάνη, Ε. Π., 2004, σελ.233

- Εκπόνηση μελετών.
- Έκδοση και παροχή ενημερωτικών και στατιστικών δελτίων για την εμπειριστατωμένη πληροφόρηση του καταναλωτή και των υπηρεσιών του κλάδου.
- Συμμετοχή σε διεθνείς τουριστικές εκθέσεις.
- Διοργάνωση συνεδρίων ξενοδοχειακού ενδιαφέροντος.
- Συνεργασία του ξενοδοχειακού κλάδου με τους άλλους τομείς της ελληνικής οικονομίας.<sup>37</sup>

## 2.7. Η Πανελλήνια Ομοσπονδία Ξενοδόχων (Π.Ο.Ξ.)

Η Π.Ο.Ξ. ιδρύθηκε και αναγνωρίστηκε το 1949 ως νομικό πρόσωπο ιδιωτικού δικαίου ως δευτεροβάθμια επαγγελματική οργάνωση-ομοσπονδία και εκπροσωπεί τις τοπικές ενώσεις ξενοδόχων.

### *Οι Σκοποί της Π.Ο.Ξ.*

Οι κύριοι σκοποί της Π.Ο.Ξ. είναι:

- 1) Η μελέτη, η διαφύλαξη, η διεκδίκηση και η προαγωγή των κοινών οικονομικών, κοινωνικών και επαγγελματικών συμφερόντων των μελών της στα πλαίσια της εξυπηρέτησης του κοινωνικού του συνόλου..
- 2) Η συνεργασία των σωματείων-μελών της ομοσπονδίας για την προαγωγή των καλώς εννοουμένων συμφερόντων των μελών και την εξύψωση του ξενοδόχου στην εκτίμηση του ευρύτερου κοινωνικού συνόλου.

### *Οι Αρμοδιότητες της Π.Ο.Ξ.*

Οι αρμοδιότητές της περιλαμβάνουν:

- Την απογραφή της συλλογικής σύμβασης εργασίας ξενοδοχοϋπαλλήλων όλης της χώρας με την Πανελλήνια Ομοσπονδία Εργατών Επισιτισμού και Υπαλλήλων Τουριστικών Επαγγελμάτων (Π.Ο.Ε.Ε./Υ.Τ.Ε).
- Την ενημέρωση σχετικά με ζητήματα και εξελίξεις που αφορούν τους ξενοδόχους με την έκδοση ενημερωτικού περιοδικού και πληροφοριακού δελτίου.

<sup>37</sup> <http://www.grhotels.gr/GR/Pages/default.aspx>

- Την οργάνωση: επιμορφωτικών σεμιναρίων, ξενοδοχειακών εκθέσεων στο εσωτερικό ή εξωτερικό, τοπικών ή πανελλήνιων συνεδρίων ξενοδοχειακού ενδιαφέροντος Τη συνεργασία με ξενοδοχειακές οργανώσεις του εξωτερικού.
- Τη σύσταση γραφείου μελετών, στατιστικής, προμηθευτικού συνεταιρισμού και ταμείου αλληλοβοήθειας των ξενοδόχων-μελών των σωματείων της Ομοσπονδίας.
- Την εκπροσώπηση της Π.Ο.Ξ. από τον πρόεδρό της στο διοικητικό συμβούλιο του Ξ.Ε.Ε., στο διοικητικό συμβούλιο και τις επιτροπές της Σχολής Τουριστικών Επαγγελμάτων, σε συμβούλια, επιτροπές, κρατικούς οργανισμούς, υπουργεία και Ν.Π.Δ.Δ.
- Την κατοχύρωση του ξενοδοχειακού επαγγέλματος και της επαγγελματικής στέγης.
- Τη θεσμοθέτηση διατάξεων για την αποζημίωση των ξενοδόχων των οποίων τα ξενοδοχεία δεν επιδέχονται βελτιώσεις, κρίνονται πλέον ως ακατάλληλα και υποχρεούνται σε οριστική διακοπή της λειτουργίας τους.<sup>38</sup>

---

<sup>38</sup> Βαρβαρέσος, Σ., 1998, σελ.145-146

## ΚΕΦΑΛΑΙΟ 3ο:

### Φυσιογνωμικά χαρακτηριστικά Δήμου Καλαμάτας και της ευρύτερης περιοχής

#### 3.1. Γενικά

Με πρωτεύουσα την Καλαμάτα, ο νομός Μεσσηνίας συγκεντρώνει ποσοστό 1,5% του πληθυσμού της χώρας με τάση μείωσης αφού έχει υψηλό ποσοστό φυσικής μείωσης του πληθυσμού τα τελευταία χρόνια (υπεροχή γεννήσεων / 1.000 κατοίκους: -3,5 το 2006) αλλά και χαμηλή αναλογία μαθητών Δημοτικού ανά 1.000 κατοίκους (53 με μέσο όρο χώρας 57).

Παράγει 0,9% του ακ. εγχώριου προϊόντος της χώρας, συμμετοχή σχεδόν σταθερή τα τελευταία χρόνια. Στη γεωργία αναλογεί 14% του προϊόντος του νομού το 2005, όσο και το 2000, και εκεί παράγεται 2,8% της συνολικής παραγωγής της χώρας. Ήταν η 2<sup>η</sup> παραγωγός περιοχή ελαιολάδου, μετά το Ηράκλειο, με 14% της παραγωγής της χώρας το 2006, η 5<sup>η</sup> πατάτας με 5% και η 11<sup>η</sup> στη παραγωγή εσπεριδοειδών με μόλις 1%, μετά από πολύ μεγάλη μείωση της παραγωγής εσπεριδοειδών το 2006.

Στη μεταποίηση αναλογεί 2,6% του προϊόντος του νομού το 2005 από 2,2% το 2000. Με κατά κεφαλήν προϊόν 10,3χιλ. ευρώ κατατάσσεται 44<sup>ος</sup> με βάση το κριτήριο αυτό με 58% του μέσου Ελλάδας το 2005 (56% του μέσου όρου της ΕΕ-27). Η θέση του νομού ως προς το κριτήριο αυτό υποχωρεί ελαφρά, το 2000 στον νομό αντιστοιχούσε 64% του μέσου κατά κεφαλή προϊόντος της χώρας. Η μέση αποταμιευτική κατάθεση ανά κάτοικο στον νομό φθάνει τις 10,2χιλ. ευρώ, 75% του μέσου όρου της χώρας. Ανά 100 κατοίκους του αναλογούν 1,2 νέες κατοικίες (μέσος όρος της χώρας 0,9 το 2007) με 20 αυτοκίνητα (μέσος χώρας 43 το 2007).<sup>39</sup>

Σύμφωνα με τους δείκτες ευημερίας όπως καταγράφονται στον Πίνακα 3, η μέση αποταμιευτική κατάθεση ανά κάτοικο στον νομό φθάνει τις 11,4 χιλ. ευρώ το 2007, ενώ για το ίδιο έτος ανά 100 κατοίκους του αναλογούν 1,2 νέες κατοικίες με 20 αυτοκίνητα όταν μέσος όρος χώρας ήταν 0,9 και 43 αντίστοιχα. Με δηλωθέν εισόδημα 12,5 χιλ. ευρώ ανά φορολογούμενο το 2007, οι φορολογούμενοι του

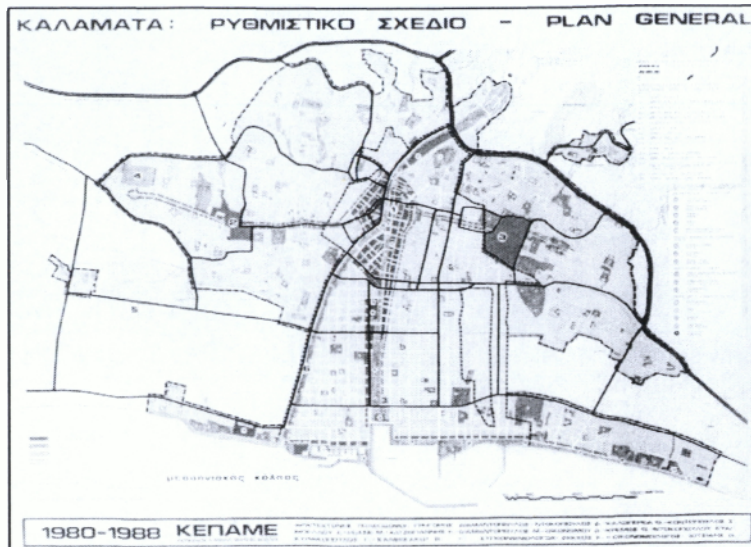
<sup>39</sup><http://www.messinianchamber.gr>



πλήρωσαν κατά μέσο όρο για φόρο εισοδήματος 940ευρώ, έναντι μέσου όρου χώρας 1.500. Σε αυτό αναλογεί 1,4% των φορολογουμένων, 1,1% του δηλωθέντος εισοδήματος της χώρας και 0,9% του φόρου εισοδήματος φυσικών προσώπων.

<b>Πίνακας 3: Δείκτες Ευημερίας Μεσσηνίας</b>				
<b>ΔΕΙΚΤΕΣ ΕΥΗΜΕΡΙΑΣ</b>	<b>Έτος</b>	<b>Νομός Μεσσηνίας</b>	<b>Μέσος όρος χώρας</b>	<b>Κατάταξη σε σχέση με τους 52 νομούς</b>
ΑΕΠ κατά κεφαλή	2006	12,4 χιλ.ευρώ	19,1	38
Κατά κεφαλή αποταμιευτικές καταθέσεις	2007	11,4 χιλ.ευρώ	15,4	23
Δηλ. Εισόδημα ανά φορολογούμενο	2007	12,5 χιλ.ευρώ	15,6	34
Φόρος εισοδ. ανά φορολογούμενο	2007	0,94 χιλ.ευρώ	1,5	28
Φυσική αύξηση πληθυσμού/ 1000 κατοίκους	2007	-3,3	0,2	39
Μαθητές δευτεροβάθμιας εκπαίδευσης/ 1000 κατοίκους	2007	60	62	34
Μαθητές δημοτικού/ 1000 κατοίκους	2007	54	57	37
<b>Συμμετοχή στα συνολικά μεγέθη της χώρας</b>				
ΑΕΠ	2006	1,0%		17
Φορολογούμενοι	2007	1,4%		12
Δηλωθέν στην εφορία εισόδημα	2007	1,1%		17
Φόρος εισοδήματος φ.π.	2007	0,9%		16
Αποταμιευτικές καταθέσεις	2007	1,1%		10
<b>Πηγή: <a href="http://www.messinianchamber.gr">www.messinianchamber.gr</a></b>				

Η Καλαμάτα είναι η πρωτεύουσα του Νομού Μεσσηνίας. Είναι κτισμένη στο μυχό του Μεσσηνιακού κόλπου δηλαδή στους πρόποδες του Ταΰγétου, κοντά στη θέση των αρχαίων Φαράων. Βρίσκεται σε απόσταση 288 Km από την Πάτρα και 238 Km από την Αθήνα και θεωρείται ως το βασικό διοικητικό, οικονομικό και εμπορικό κέντρο της Νοτιοδυτικής Πελοποννήσου.



Εικόνα 1: Καλαμάτα: Ρυθμιστικό Σχέδιο, 1980-1988 ([www.citybranding.gr](http://www.citybranding.gr))

### 3.1. Η πολεοδομική, κοινωνική και οικονομική εξέλιξη της πόλης της Καλαμάτας

«Τα παλαιότερα ίχνη ανθρώπινης παρουσίας στην ευρύτερη περιοχή της Καλαμάτας χρονολογούνται στην Πρωτοελλαδική εποχή (2600-2300 π.Χ.) και έχουν εντοπιστεί στα Ακοβίτικα, περίπου 2-3 χλμ. νοτιοδυτικά της Καλαμάτας. Βρέθηκε υπο την κυριαρχία των Σπαρτιατών (8ος πΧ – 4ος πΧ αιώνας), των Φράγκων (1205 μΧ), των Ενετών(1685-1715μΧ) και των Τούρκων. Στο Ιστορικό κέντρο στον Ιερό Ναό των Αγίων Αποστόλων ξεκίνησε την 23η Μαρτίου 1821, η Ελληνική Επανάσταση.»<sup>40</sup>

#### 3.1.1. Η περίοδος της τουρκοκρατίας

Σύμφωνα με κοινωνικο-οικονομικές δεδομένα, κατά την περίοδο της τουρκοκρατίας η Καλαμάτα είναι εξαγωγικό κέντρο, ιδιαίτερα αξιόλογο για τα δεδομένα της εποχής, εφόσον οφείλει την ανάπτυξή του σε αγροτικά προϊόντα όπως το λάδι, τα ξερά σύκα, και το πρινοκόκι (η Καλαμάτα ήταν αποθήκη πρινοκοκιού της Μάνης). Η διακίνησή τους όμως πέρασε από έντονες κοινωνικές διακυμάνσεις ύφεσης και μεγάλης ζήτησης, όπως οι επιδημίες πανούκλας και η πολιτική αστάθεια του 1770.

Στην οικονομική δραστηριότητα της περιοχής συνέβαλλε πλήθος εθνοτήτων. Αρχικά έχουμε την ολιγομελή ομάδα των Τούρκων, οι οποίοι ήταν και οι πολιτικά

<sup>40</sup> <http://www.kalamata.gr>

κυρίαρχοι. Ακολουθούν οι Γάλλοι, με τον πρόξενο και τους εμπόρους, οι οποίοι μετά τα μέσα του 17<sup>ου</sup> αιώνα ήταν σημαντικοί σε αριθμό αλλά δεν καθόριζαν τους όρους των οικονομικών δραστηριοτήτων. Ανταγωνιστές των Γάλλων στο εμπόριο λαδιού, ξερών σύκων και άλλων προϊόντων ήταν οι Δουλτσινιώτες και οι σκλαβούνιοι, οι οποίοι θεωρούνταν, όπως και ο Γάλλοι, απλοί διεκπεραιωτές της εμπορικής δραστηριότητας. Όπως χαρακτηριστικά έχει αναφερθεί από τον Β. Κρεμμυδά, «οι ντόπιοι είχαν σχηματίσει ένα είδος <αριστοκρατικής δημογεροντίας> και διεξήγαγαν το εμπόριο μόνοι τους. Οι Γάλλοι δεν μπορούσαν να εμπορευτούν εκεί.»

Λόγω της ύπαρξης αυτής της ομάδας των πλουσίων Ελλήνων δημιουργούνται έντονες κοινωνικές αντιπαραθέσεις στο εσωτερικό της κοινωνίας της Καλαμάτας, καθώς διατηρείται και ενισχύεται η ευημερία αυτής της κοινωνικής ομάδας, και εξαθλιώνεται όλο και περισσότερο το ευρύτερο κοινωνικό σύνολο. Το 1800 είναι ιδιαίτερα έκδηλο το φαινόμενο της μετανάστευσης, της μείωσης της παραγωγής και της αυξημένης καταπίεσης και εκμετάλλευσης του κοινωνικού συνόλου λόγω της συσσώρευσης του πλούτου στα χέρια λίγων και της ανάπτυξης του εφοπλιστικού και εμπορικού κεφαλαίου.



**Εικόνα 2: Άποψη της Καλαμάτας – Χαλκογραφία του Α. Lasor, 1713  
([www.argolikivivliothiki.gr](http://www.argolikivivliothiki.gr))**

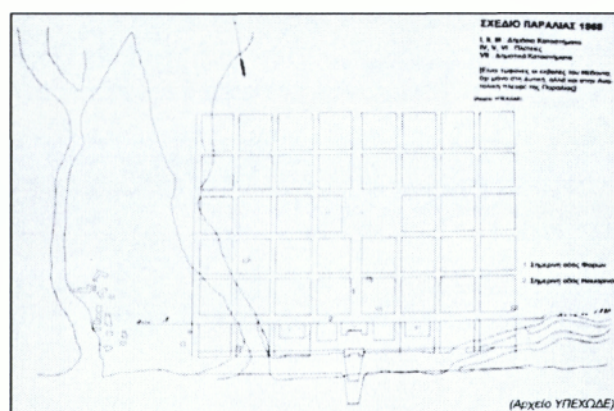
Σύμφωνα με ένα προσχέδιο τοπογραφικού χάρτη του 1730, που βρίσκεται στην Bibliothèque Nationale, η Καλαμάτα εκτείνεται νότια, από το Κάστο, μέχρι τη σημερινή θέση της πλατείας 23<sup>ης</sup> Μαρτίου, ενώ και η περιοχή αριστερά από τον Νέδοντα φαίνεται ελάχιστα κατοικημένη. Σημαντικός ήταν ο ρόλος της οικογένειας Μπενάκη, η οποία ενίσχυσε μεγάλες πολεοδομικές παρεμβάσεις από το 1830 μέχρι το

1860, όπως το κτίσιμο του Γυμνασίου-Νοσοκομείου και της εκκλησίας της Υπαπαντής, καθώς και η οργάνωση νέων πλατειών. Την ίδια χρονική περίοδο γίνονται και άλλες οικοδομικές παρεμβάσεις, όπως η επέκταση της πόλης προς νότο της πλατείας 23<sup>ης</sup> Μαρτίου χωρίς όμως να φτάνει στη θάλασσα, ενώ ο ποταμός Νέδοντας που βρίσκεται στα δυτικά της λειτουργεί και σαν το γραμμικό στοιχείο σύνδεσης με την παραλία.

Συμπερασματικά λοιπόν, στα τελευταία χρόνια της τουρκοκρατίας, η Καλαμάτα συνεχίζει να λειτουργεί σαν εμπορικό κέντρο, με ελάχιστες μονάδες μεταποίησης. Κοινωνικά, οι οικογένειες της παλιάς αριστοκρατίας οργανώνουν πλατείες, ή αξιοποιούν τις αστικές τους ιδιοκτησίες, ενώ στα λαϊκά στρώματα αμβλύνονται οι κοινωνικές αντιθέσεις ανάμεσα σε μανιάτες, οκουτσαβίτες και μεσσήνιους.<sup>41</sup>

### 3.1.2. Η δεκαετία 1860 – 1870

Στο πρώτο πολεοδομικό σχέδιο της Καλαμάτας απεικονίζεται ένας συνδυασμός ρυμοτομικού σχεδίου με την αποτύπωση της υπάρχουσας κατάστασης. Αυτό προκύπτει σαν αποτέλεσμα δύο γεγονότων. Το πρώτο αφορά για πάνω από 40 σχέδια πόλεων που ετοιμάστηκαν επί βασιλείας Όθωνα (π.χ. Τρίπολης, Χαλκίδας, Θήβας, Λειβαδιάς, Σπάρτης, Αργινίου, Πύργου, κ.ά.), ενώ το δεύτερο αφορά τη θέσπιση μιας σειράς διαταγμάτων στα οποία προσδιορίζονται λεπτομέρειες οργάνωσης του δομημένου χώρου, όπως ο τρόπος κτισίματος των οικοπέδων και η ανταλλαγή αυτών, η υγιεινή της πόλης, κ.ά.



Εικόνα 3: Ρυμοτομικό Σχέδιο Παραλίας Καλαμάτας, 1868, ([www.kalamata.gr](http://www.kalamata.gr))

<sup>41</sup> Καρύδης, Δ. Ν. & Πεχλιβανίδου - Λιακατά, Α., 1990, σελ.2-6



Η περίοδος της δεκαετίας 1860/αρχών 1870 δεν θεωρείται χρονική λόγω του πρώτου σχεδίου του 1867, αλλά λόγω των έντονων κοινωνικο-οικονομικών διεργασιών στο εσωτερικό της πόλης, γύρω στα τέλη της δεκαετίας του 1860. Σύμφωνα με στατιστικά στοιχεία, η Καλαμάτα πρωτοστατεί στις διαδικασίες εκβιομηχάνισης του 1870 με αποτέλεσμα τη συνολική αστική της εξέλιξη, αντικαθιστώντας ταυτόχρονα τις δομές της τοπικής αγροτικής οικονομίας με τις βάσεις ενός ισχυρού δευτερογενούς τομέα, που περιλαμβάνει μονάδες μεταποίησης αγροτικών προϊόντων και πρώτων υλών.

Με τη διεύρυνση του δευτερογενούς τομέα, παρατηρείται μεγάλη αύξηση των μετακινήσεων από την ενδοχώρα προς την πόλη της Καλαμάτας, μεταβάλλοντας ταυτόχρονα και τα πληθυσμιακά μεγέθη, όπως για παράδειγμα, ανάμεσα στα 1853 και το 1870 ο πληθυσμός της πόλης αυξάνεται κατά 61,5%: και μόλις δέκα χρόνια αργότερα, στα 1880, ο πληθυσμός της υπερδιπλασιάζεται ως προς τα επίπεδα του 1853, φτάνοντας τα 8.100 άτομα.

Οι παραπάνω μεταβολές έχουν σαν αποτέλεσμα την ραγδαία επέκταση της πόλης προς τη θάλασσα, εφαρμόζοντας το σχέδιο του 1868, σύμφωνα με το οποίο διατηρείται και ισχυροποιείται το λιμάνι και ο εξαγωγικός χαρακτήρας της οικονομίας. Το εμπόριο σταφίδας και καπνού ενισχύουν την τοπική οικονομία σε σημείο ανταγωνισμού με το λιμάνι της Πάτρας.

Σύμφωνα με το σχέδιο του 1868, δημιουργήθηκε ένα υποδάμειο σύστημα με κύριους άξονες τις οδούς (με τη σημερινή τους ονομασία): Αριστοδήμου, Αναγνωσταρά, Αριστομένους, Φαρών, με κατεύθυνση από το Κάστρο προς την παραλία, που υποδεικνύουν και την κατεύθυνση οικιστικής ανάπτυξης. Με αυτόν τον τρόπο εκδηλώνεται και η επιθυμία σύνδεσης της πόλης με το λιμάνι, πριν ακόμα ολοκληρωθούν οι λιμενικές εγκαταστάσεις του 1900.<sup>42</sup>

### ***3.1.3. Αρχές του 20ου αιώνα***

Τη χρονική περίοδο 1870 – 1900, η Καλαμάτα ανέπτυξε ένα πλήρες δίκτυο αστικών λειτουργιών αξιοποιώντας τα ξένα κεφάλαια που έρχονταν στην Ελλάδα από τους Έλληνες της διασποράς. Η πρώτη ουσιαστική και αποτελεσματική διάρθρωση της πόλης προήλθε από τον ευέλικτο χειρισμό και συντονισμό της αγροτικής

---

<sup>42</sup> Καρύδης, Δ. Ν. & Πεχλιβανίδου - Λιακατά, Α., 1990, σελ.6,8

παραγωγής, σε συνδυασμό με την οργάνωση του αστικού χώρου που αφορούσε: τακτοποιήσεις οικοπέδων, ευθυγραμμίσεις δρόμων, διανοίξεις πλατειών.

«Ανάμεσα στα 1879/81 και το 1896 ο πληθυσμός της πόλης αυξήθηκε κατά 87,6%. Ένα σύνολο αστικών δραστηριοτήτων αναπτύσσεται στην πόλη και παρακολουθεί την βιομηχανική της ανάπτυξη, σ' ολόκληρη την περίοδο από το 1870 ως τις αρχές του 20<sup>ου</sup> αιώνα. Οι οινοπνευματοποιοί Καλαμάτας απασχολούν τη Βουλή των Ελλήνων, στις συνεδριάσεις του Μαΐου 1882. Το Εμπορικό Επιμελητήριο, που υπάρχει από το 1855, αναβαθμίζεται αυτήν την περίοδο. Στα 1884 λειτουργούν στην πόλη πολιτικο-κοινωνικοί Σύλλογοι, όπως ο «Μεσσηνιακός» και πολιτικο-κοινωνικές λέσχες, όπως η «Μεσσηνία» και η «Φιλαδέλφεια». Στα 1892 συστήθηκε ο Σύνδεσμος Υποδηματοποιών Καλαμάτας, και στα 1898 συγκροτήθηκαν ο Σύλλογος Καπνεμπόρων Καλαμάτας και ο Σταφιδικός Σύνδεσμος Μεσσηνίας. Στα 1899, ο Δήμος Καλαμάτας υπέγραψε συμβόλαιο με την ηλεκτρική εταιρεία Thomson-Houdson dela Mediterranee για τον ηλεκτροφωτισμό της πόλης. Αλλά, ήδη από το 1890 είχε ολοκληρωθεί ένα άλλο βασικό έργο υποδομής, η σιδηροδρομική σύνδεση με την Αθήνα.»<sup>43</sup>

Επομένως, την εποχή του Χαριλάου Τρικούπη, η αστική και βιομηχανική ανέλιξη χαρακτηρίζει την πόλη της Καλαμάτας, όπως και σχεδόν όλη την υπόλοιπη Ελλάδα, την ίδια χρονική περίοδο. Ειδικότερα, δόθηκε μεγάλη ώθηση στην εκβιομηχάνιση και τα μεγάλα έργα υποδομής, ενώ εμφανίστηκαν νέα αστικά στρώματα και νέες σχέσεις συναλλαγών.



Εικόνα 4: Αποψη της Καλαμάτας, 1880 ([www.kalamata.gr](http://www.kalamata.gr))

<sup>43</sup> Καρύδης, Δ. Ν. & Πεχλιβανίδου - Λιακατά, Α., 1990, σελ. 13



«Με την είσοδο στον 20<sup>ο</sup> αιώνα οι αναπτυξιακές ωθήσεις συνεχίζονται. Μεταξύ 1869 και 1907 παρατηρείται ένα χαμηλό ποσοστό αύξησης του πληθυσμού, μόλις 4,6%, αλλά στην αμέσως επόμενη περίοδο, μεταξύ 1907 και 1920, η αύξηση του πληθυσμού της Καλαμάτας γίνεται και πάλι θεαματική: πλησιάζει το 31,2%. Στις 14 Μαρτίου 1903, ο πρωθυπουργός Θ. Δηλιγιάννης κατέθεσε στη Βουλή Νομοσχέδιο για τη τόνωση της μεταξουφαντικής βιομηχανίας της Καλαμάτας, με ευνοϊκές οικονομικές ρυθμίσεις για τις καλόγριες της Μονής του Αγ. Κωνσταντίνου.»<sup>44</sup>

Στα τέλη του 19<sup>ου</sup>-αρχών του 20<sup>ου</sup> αιώνα, η πόλη οργανώνει ακόμη καλύτερα τη σχέση της με τη θάλασσα, αφού με τη χρήση του σιδηροδρόμου διατηρείται ο εξαγωγικός χαρακτήρας της οικονομίας και δημιουργείται μια νέα εμπορική πραγματικότητα. Σε αυτό βοηθάει το δεύτερο ρυμοτομικό σχέδιο της πόλης του 1905, σύμφωνα με το οποίο προτείνεται η κατασκευή λιμενοβραχίωνα/αντιβραχίωνα, δεξαμενής, τελωνείου και μιας στοιχειώδους οικιστικής ανάπτυξης. Ακόμα, η σύνδεση της πόλης με τη θάλασσα είναι απόλυτη με τη δημιουργία ενός συνεχούς οικοδομικού τετραγώνου από το Κάστρο ως την παραλία. Το επίπεδο ανάπτυξης των μεταφορών στις αρχές του 20<sup>ου</sup> αιώνα ήταν τέτοιο που δημιουργούσε «απόσταση» μεταξύ της «παλαιάς» πόλης και του λιμανιού- άλλωστε, υπήρχε σιδηροδρομικός σταθμός «κάτω», στην παραλία/λιμάνι και «επάνω», στην πλατεία Καπνοκοπτηρίου, χωρίς όμως να εμποδίζει αυτές τις ενότητες να λειτουργούν σαν ενιαίο κομμάτι της πόλης.



Εικόνα 4: Ο σιδηροδρομικός σταθμός σε φωτογραφία εποχής ([www.kalamata.gr](http://www.kalamata.gr))

Το τμήμα της πόλης ανάμεσα στο λιμάνι και τα όρια του σχεδίου του 1867, θεωρείται αραιοκατοικημένο. Αυτή η παρατήρηση είναι ιδιαίτερα σημαντική, διότι ο

<sup>44</sup> Καρύδης, Δ. Ν. & Πεχλιβανίδου - Λιακατά, Α., 1990, σελ.13

προσδιορισμός των ορίων της πόλης αυτό το χρονικό διάστημα προκύπτει μόνο εάν αντιμετωπίσουμε την περιοχή από το Κάστρο ως την παραλία ως ενιαίο χώρο, με ανατολικά και δυτικά όρια περίπου τη θέση της οδού Φαρών και την κοίτη του Νέδοντα, αντιστοίχως.<sup>45</sup>

### **3.1.4. Η περίοδος του μεσοπολέμου (δεκαετίες '20, '30)**

Κατά την περίοδο του μεσοπολέμου, η Καλαμάτα κατάφερε να εξελιχθεί πολιτιστικά λόγω της εντυπωσιακή οικονομική ανάπτυξη που την χαρακτήριζε. Πράγματι, η Καλαμάτα διεκδίκησε και κατέκτησε σημαντική θέση στην ιεραρχία του οικιστικού δικτύου της Ελλάδας. Μεταξύ του 1920 και του 1928 ο πληθυσμός έφτασε για πρώτη φορά τα 29.226 άτομα, δικαιολογώντας τη σοβαρή επέκταση του πολεοδομικού ιστού από την άλλη πλευρά του Νέδοντα ποταμού, στην οποία χωροθετούνται οι βιομηχανικές υποδομές και οι χαμηλοαστικές κατοικίες.

Χαρακτηριστικό είναι το φαινόμενο της δημιουργίας προσφυγικών συνοικισμών σε περιοχές όπως στην Ανάληψη, στον Κορδιά, στον Άγιο Κωνσταντίνο, και στην Αγία Τριάδα και Πλεύνα, λόγω της εγκατάστασης προσφύγων, οι οποίοι όμως παρά τον αριθμό και το μέγεθός τους δεν μετέβαλαν σημαντικά τα όρια της πόλης.<sup>46</sup>

Ένας «Παμμεσηνιακός Γεωπονικός Σύνδεσμος» συστήθηκε στην Καλαμάτα το 1925, με σκοπό την προαγωγή της γεωργίας στο νομό, τη διάδοση και καλλιέργεια της συνεταιριστικής ιδέας, την ίδρυση γεωργικών σχολείων, τον περιορισμό της μετανάστευσης, την εκμηχάνιση των καλλιεργειών και την καταπολέμηση των φυτασθενειών. Ο σύνδεσμος αυτός εξέδιδε και εφημερίδα (τον «Αγροτικό Αστέρα»). Το 1918 ιδρύθηκε το Εμπορικό και Βιομηχανικό Επιμελητήριο Καλαμών.

Την εικόνα της βιομηχανικής ανάπτυξης της πόλης στο μεσοπόλεμο δίνει καθαρά το παρακάτω απόσπασμα από την «Ιστορία Ελληνικής Βιομηχανίας» του Γ. Αναστασόπουλου, ο οποίος στηρίζεται σε δημοσιεύματα εφημερίδων εκείνης της εποχής και σε απογραφές.<sup>47</sup>

<sup>45</sup> Καρύδης, Δ. Ν. & Πεχλιβανίδου - Λιακατά, Α., 1990, σελ.15

<sup>46</sup> Καρύδης, Δ. Ν. & Πεχλιβανίδου - Λιακατά, Α., 1990, σελ.18

<sup>47</sup> Οι Καλάμαι εξελίσσονται εις μίαν σοβαράν βιομηχανικήν πόλιν, διαθέτουσαν Μεταξοκλωστήρια, Ελαιουργεία, Σαπωνοποιεία, Παγοποιεία, δύο μεγάλα εργοστάσια οινοπνεύματος και οίνων, Κονσερβοποιεία, Ποτοποιεία, Βυρσοδεψεία, Χαλβαδοποιεία, Κεραμοποιεία και ειδών Οικοδομών, Εργοστάσιον παραγωγής ηλεκτρικού ρεύματος, Κυλινδρόμυλους, Καρφοβελονοποιεία, Εργοστάσιον τελευταίου τύπου κατασκευής άσβεστου κ.ά.

Στην περίοδο 1928-1940 ο πληθυσμός αυξήθηκε στα 36.011 άτομα. Στα 1928, με κριτήριο το ποσοστό του ενεργού πληθυσμού που απασχολούνταν στο δευτερογενή τομέα η Καλαμάτα υστερεί ως προς τα μεγάλα βιομηχανικά/βιοτεχνική κέντρα της Καβάλας, της Ξάνθης, του Αγρινίου, του Βόλου και της Ερμούπολης, ενώ στον τριτογενή τομέα προηγείται μόνο του Βόλου.

Η Καλαμάτα, ακολουθεί τις συνολικές αναπτυξιακές πολιτικές εκμεταλλευόμενη τη δασμολογική κρατική πολιτική, τη διεύρυνση των αγορών βιομηχανικών προϊόντων, την ενσωμάτωση του προσφυγικού εργατικού δυναμικού, δεχόμενη τις συνέπειες της κρίσης στις εξαγωγές καπνού και σταφίδας, χωρίς όμως να παύει να συντονίζει και να ελέγχει έναν ευρύτατο γεωγραφικό χώρο εμπορευματικής παραγωγής.

Μόλις λίγα χρόνια πριν το Β' Παγκόσμιο Πόλεμο, η Καλαμάτα άρχισε να υποβαθμίζεται σε σχέση με την πρωτεύουσας. Ο αστικός πληθυσμός πέφτει στο μισό, η βιομηχανική παραγωγή, που ποτέ δεν ξεπέρασε το επίπεδο μονάδων μεταποίησης/βιοτεχνίας κλονίζεται και η γεωργική παραγωγή εξαρτάται πλέον από τις κρατικές ρυθμίσεις.

Όσον αφορά τον κοινωνικό ιστό, αυτός περιλαμβάνει μεγάλα στρώματα εργατικού πληθυσμού (πρόσφυγες ή αγρότες), ένα ευρύ φάσμα μικρο-αστικών στρωμάτων που συνδεόταν με τη Δημόσια διοίκηση και την παροχή υπηρεσιών στον τριτογενή τομέα της οικονομίας και ένα κομμάτι αστικής τάξης που διακρινόταν για τις επιδεικτικές του τάσεις, οι οποίες εκφράζονταν με την κατασκευή εκλεκτικιστικών κτιρίων, στο αραιοδομημένο τμήμα της πόλης, μεταξύ της παραλίας και το κάτω όριο του σχεδίου του 1867, όπου τα οικόπεδα ήταν μεγάλα και οι δρόμοι φαρδείς.

Οι βασικοί λόγοι επιλογής της συγκεκριμένης τοποθεσίας είναι αρχικά, ότι θεωρείτο κοινωνικό προνόμιο μία κατοικία να γειτνιάζει με το ιστορικό κέντρο (Κάστρο- πλατεία 23<sup>ης</sup> Μαρτίου) και ταυτόχρονα να βρίσκονται κοντά στους άξονες, Αριστομένους, Αριστοδήμου κ.λπ., που ήταν οι πιο εμπορικοί. Τέλος, βασικό ρόλο έπαιξε στα 1930 η μετατόπιση του κέντρου βάρους της πλατείας 23<sup>ης</sup> Μαρτίου, γύρω από το σιδηροδρομικό σταθμό και την πλατεία Καπνοκοπηρίου (σημερινή πλατεία Βασιλέως Γεωργίου Β').

Ιδιαίτερα υποβαθμισμένη θεωρείται η περιοχή αριστερά της κοίτης του Νέδοντα και κατά μήκος της σημερινής οδού Αθηνών, λόγω της παραμονής εργατικών στρωμάτων και της πληθώρας θορυβωδών εργαστηρίων και βιοτεχνιών. Οι κτιριακές κατασκευές ήταν απλές τόσο σε αρχιτεκτονικά χαρακτηριστικά όσο και

σε δομικά υλικά, και λειτουργικά, στο ισόγειο στεγάζονται αποθήκες ή εργαστήρια και στον όροφο η κατοικία.

Ο λειτουργικός χαρακτήρας της περιοχής γύρω από το Κάστρο και νότια της πλατείας 23<sup>16</sup> Μαρτίου, ενισχύεται με τη δημιουργία νέων εμπορικών δραστηριοτήτων και υπηρεσιών και τόνωση των προϋπαρχόντων, ενώ ο κοινωνικός της ιστός όχι μόνο δεν εγκαταλείφθηκε από την ανώτερη αστική τάξη, αλλά πύκνωσε με την ενσωμάτωση μικρο-αστικών στρωμάτων.<sup>48</sup>



Εικόνα 6: Καλαμάτα - Πλατεία Βασιλέως Γεωργίου Β', 1937 ([www.amapola.gr](http://www.amapola.gr))

Στο παραπάνω σχεδιάσμα της κοινωνικής διαίρεσης του χώρου στην Καλαμάτα του μεσοπολέμου θα πρέπει να σημειώσουμε ότι τα όρια ανάμεσα στις επιμέρους περιοχές κατοικίας είναι σαφώς δυσδιάκριτα, παρά τις όποιες διαφοροποιήσεις μπορούν να εντοπιστούν. Το μόνο σαφές, γραμμικό όριο, είναι η κοίτη του Νέδοντα, η οποία ωστόσο, έδινε αφορμή περισσότερο για μια αναπαραγωγή διαφορετικών λειτουργικών συσχετίσεων παρά για ισχυρές κοινωνικές διαφοροποιήσεις (μετά τον πόλεμο αυτά τα δεδομένα μεταβλήθηκαν). Έτσι λοιπόν, υπάρχει άλλη μία αφορμή για να τονίσουμε ότι το οποιοδήποτε όριο θα επικαλούνταν κανείς, για να προσδιορίσει ένα «παραδοσιακό» τμήμα πόλης, ίσως ως προς νότιο όριο του σχεδίου του 1867, δεν θα είχε παρά την αξία μιας πλασματικής (και ανιστόρητης) γραμμής.<sup>49</sup>

### 3.1.5. Η μεταπολεμική περίοδος

<sup>48</sup> Καρύδης, Δ. Ν. & Πεχλιβανίδου - Λιακατά, Α., 1990, σελ. 25-27

<sup>49</sup> Καρύδης, Δ. Ν. & Πεχλιβανίδου - Λιακατά, Α., 1990, σελ. 28



Όπως Γράφει ο G. Burgel<sup>50</sup>:

Η σημερινή Καλαμάτα είναι μια πόλη που έχει υποστεί ριζικούς μετασχηματισμούς στο κελύφός της. Στο παλαιότερο τμήμα της πόλης, κάτω από το Κάστρο και σε κάποια ακτίνα περί την πλατεία 23<sup>ης</sup> Μαρτίου, η αντικατάσταση του κελύφους του 19<sup>ου</sup> αιώνα έχει προχωρήσει σε σημαντικό βαθμό, παρά τα κάποια μέτρα προστασίας που υποτίθεται ότι έχουν ληφθεί εκεί κατά καιρούς, λόγω παραδοσιακού ιστορικού κέντρου, κ.λπ. στο ίδιο αυτό τμήμα της πόλης, η διαφύλαξη του παρελθόντος δείχνει να ικανοποιεί αρκετούς με τον τρόπο που έχει «συμπυκνωθεί» στα λιγοστά, μεμονωμένα, διατηρητέα κτίρια.



Εικόνα 7: Καλαμάτα, πλατεία 23ης Μαρτίου, Γιάννη Τσαρούχη, 1966 ([www.kalamata.gr](http://www.kalamata.gr))

Άλλο τμήμα είναι εκείνο που συμπίπτει με τις νεοκλασικές επεκτάσεις του 19<sup>ου</sup> αιώνα και χαρακτηρίζεται από το ιπποδάμειο σύστημα δόμησης με βάση τους κατά μήκος άξονες Αριστομένους, Αριστοδήμου, κ.λπ., στο σημερινό κεντρικό κομμάτι της πόλης, ανάμεσα στην «παλιά» πόλη και την παραλιακή ζώνη. Στο τμήμα αυτό η ανοικοδόμηση προχώρησε, τα τελευταία είκοσι χρόνια, με τόσο έντονο ρυθμό ώστε να τείνει σήμερα να δώσει την εντύπωση μιας τελείως σύγχρονης επέκτασης της πόλης, με ιστορική μνήμη που ανάγεται σε, δήθεν, πρώην αγροτικές επεκτάσεις

<sup>50</sup> Στα μισά της δεκαετίας του 60, η Καλαμάτα, ο Βόλος και η Καβάλα παρουσιάζουν το ίδιο θέαμα: μιας πόλης και ενός λιμανιού σε λήθαργο. Παραδόξως, η Καλαμάτα, που έχει τους λιγότερους κατοίκους (41.000 το 1961, 40.000 το 1971) και όπου παρατηρείται σίγουρα η πιο έντονη παρακμή δίνει στον επισκέπτη την εντύπωση μιας σύγχρονης πόλης. Οι πολυκατοικίες είναι σπάνιες και τα γιατί επίσης. Η Καλαμάτα είναι το λιμάνι μιας πλούσιας αγροτικής περιοχής, της Μεσσηνίας, που ποτέ δεν ειδικεύτηκε πραγματικά για να εξασφαλίσει την υπεροχή της σε σχέση με ανταγωνιστικές περιοχές της Ελλάδος. Στην Καλαμάτα, τα μητρώα αντικαθρεπτίζουν πιστά την κυριαρχία της πρωτεύουσας: από το 1920 οι δημιουργίες εμπορικών γραφείων, και μετά η μεταφορά της έδρας τους στην Αθήνα, πολλαπλασιάζονται στις εισαγωγές – εξαγωγές αγροτικών προϊόντων, στις πωλήσεις οινοπνευματωδών, ακόμη και στο εμπόριο υφασμάτων. Οι Αθηναϊκές εμπορικές επιχειρήσεις διεισδύουν στην Καλαμάτα και αποκεφαλίζουν τοπικές πρωτοβουλίες. Όπως όλη η νότια Ελλάδα, η Καλαμάτα δεν προσελκύει εξωτερικές επενδύσεις.

Δύο άλλα τμήματα που έχουν υποστεί αλλαγές είναι το τμήμα αριστερά από την κοίτη του Νέδοντα<sup>51</sup>, το οποίο διασχίζουν οι βασικοί άξονες Μπουλούκου και Αθηνών και το τμήμα της παραλιακής ζώνης. Η επέκταση όμως της κατοικίας προς αυτήν την περιοχή κρατήθηκε σε χαμηλά επίπεδα και έτσι, σε μικρή απόσταση από την παραλία, απλώνονται αγροτικές επεκτάσεις, όπως και παλιότερα<sup>52</sup>.

### 3.2. Η σύγχρονη πόλη

Ο Δήμος Καλαμάτας με πληθυσμό 57.620 κατοίκους (απογραφή 2001) έχει έκταση 253,2 Km<sup>2</sup> και περιλαμβάνει εκτός της πόλης 13 Τοπικά Διαμερίσματα που εκτείνονται από τα πεδινά δυτικά της πόλης έως τον κεντρικό όγκο του Ταυγέτου και τα ανατολικά παράλια.

#### 3.2.1. Τοπικά διαμερίσματα

Ο Δήμος Καλαμάτας με το οικιστικό συγκρότημα της Καλαμάτας και τα 13 Τοπικά Διαμερίσματα εκτείνεται στο κεντρικό και ανατολικό τμήμα του Μεσσηνιακού κόλπου. Από τα δυτικά, γειτνιάζει με το Δήμο Θουρίας και το Δήμο Μεσσήνης, ανατολικά με τους Δήμους Πελλάνας και Μυστρά του Νομού Λακωνίας, βόρεια με το Δήμο Φαλαισίας του Νομού Αρκαδίας και νότια με το Δήμο Αβίας του Νομού Μεσσηνίας. Μετά την εφαρμογή του προγράμματος 'Ι.Καποδίστριας', το 1997, ο Δήμος περιλαμβάνει συνολικά 14 τοπικά διαμερίσματα, τα οποία παρουσιάζονται με τους αντίστοιχους οικισμούς τους, στον επόμενο πίνακα.<sup>53</sup>

<b>Πίνακας 4: Τοπικά Διαμερίσματα και Οικισμοί Δήμου Καλαμάτας</b>	
<b>Τοπικά Διαμερίσματα</b>	<b>Οικισμοί</b>
Καλαμάτας	Καλαμάτα, Κουταλά, Μενινά, Μονή Βελανιδιάς, Μπουρνιάς, Προφήτης Ηλίας
Αρτεμισίας	Αρτεμισίας, Θεοτόκος
Καρβελίου	Καρβέλι, Αγία Τριάδα, Εμιαλοί, Κάτω Καρβέλιον

<sup>51</sup> Η περιοχή αυτή, όπως ήταν φυσικό, δέχθηκε μεγάλες πιέσεις από την εξάπλωση των κεντρικών λειτουργιών (εμπορίου και διοίκησης) του κυρίως κέντρου, με το οποίο βρίσκεται σε άμεση γειτονικότητα. Η ύπαρξη όμως του διαχωριστικού ορίου, ανάμεσα σε αυτές τις δύο περιοχές, της κοίτης του Νέδοντα, έκανε στην πορεία της μεταπολεμικής εξέλιξης αυτή η περιοχή να αναταράζει τον χαρακτήρα μιας περιοχής μικτών χρήσεων, στην οποία η ύπαρξη πληθώρας εργαστηρίων, βιοτεχνιών, μεταποιητικών μονάδων, κ.λπ., σε συνδυασμό με την κατοικία χαμηλών εισοδηματικών στρωμάτων, βοήθησε να την αντιδιαστείλουν από την «καλή» περιοχή της πόλης, «απέναντι».

<sup>52</sup> Καρύδης & Πεχλιβανίδου - Λιακατά, 1990, σελ. 29-31

<sup>53</sup> <http://www.kalamata.gr>



Λαδά	Λαδάς, Αγία Μαρίνα, Άγιος Βασίλειος
Νέδουσης	Νέδουσα
Αλαγονίας	Αλαγονία, Μαχαλάς
Πηγών	Πηγαί, Σκουρόλακκος
Αντικάλαμος	Αντικάλαμος
Ασπροχώμα	Ασπρόχωμα, Ακοβίτικα, Καλάμιο, Κατσικόβο
Βέργας	Παραλία Βέργας, Άνω Βέργα, Κάτω Βέργα
Ελαιοχωρίου	Ελαιοχώριο, Αράχοβα, Διάσελλα, Μονή Διμιόβης, Περιβολάκια
Λαίκα	Λαίικα, Κατσαραιίικα, Ξεροκάμπι, Σπιτάκια
Μικρή Μαντίνειας	Μικρά Μαντίνεια
Σπερχογεία	Σπερχογεία
<b>Πηγή: <a href="http://www.kalamata.gr">www.kalamata.gr</a></b>	

### 3.2.2. Γεωμορφολογικά χαρακτηριστικά

Τα μορφολογικά χαρακτηριστικά του Δήμου είναι μία σύνθεση από πεδινές, ημιορεινές και ορεινές εκτάσεις οι οποίες κατά ένα μεγάλο μέρος τους τοποθετούνται στον ορεινό όγκο του Ταΰγету. Στις παραθαλάσσιες, πεδινές και χαμηλές ημιορεινές περιοχές παρατηρείται μεγάλη πυκνότητα και μέγεθος καλλιεργειών, καθώς και μεγάλες δασικές εκτάσεις στα ορεινά τμήματα.

«Η κατανομή των χρήσεων γης του δήμου περιγράφεται ως κατά 25% γεωργικού χαρακτήρα, 36% βοσκότοποι, 33% δασικές εκτάσεις και 6% υπόλοιπες εκτάσεις. Η επικράτεια του Δήμου καλύπτει μια έκταση 253,2 τ.χλμ. Από την έκταση αυτή το 4,4% καταλαμβάνουν τα πεδινά δημοτικά διαμερίσματα και συγκεκριμένα τα Τ.Δ. Αντικαλάμου, Ασπροχώματος και Σπερχογείας. Το 18,3% της συνολικής έκτασης καταλαμβάνεται από τα δημοτικά διαμερίσματα που χαρακτηρίζονται ως ημιορεινά, δηλαδή από τα Τ.Δ. Καλαμάτας και Μικρής Μαντίνειας. Ενώ το υπόλοιπο 77,3% καταλαμβάνεται από τα ορεινά δημοτικά διαμερίσματα, δηλαδή από τα Τ.Δ. Αλαγονίας, Αρτεμισίας, Βέργας, Ελαιοχωρίου, Καρβελίου, Λαδά, Λαϊκών, Νέδουσας και Πηγών.

Σε ότι αφορά τα ιδιαίτερα στοιχεία του φυσικού περιβάλλοντος στην περιοχή υπάγονται διοικητικά περιοχές ενταγμένες στο Διεθνές Δίκτυο «Φύση 2000» με κωδική ονομασία GR 2550001 «Φαράγγι Νέδωντα», GR 2550006 «Όρος Ταΰγετος» και GR2540005 «Λαγκάδα Τρύπης. (Όπως έχει προταθεί στις υπό ένταξη περιοχές στους Τόπους Κοινοτικής Σημασίας (SCI) (Οδηγία 79/406/ΕΚ).»<sup>54</sup>

<sup>54</sup> <http://www.kalamata.gr>

Στα ανατολικά της πόλης βρίσκεται ο Ταϋγέτος, ο οποίος αποτελείται από τρεις ορεινούς όγκους, οι οποίοι στο σύνολό τους διαμορφώνουν μία ράχη μήκους 115 χλμ., μέγιστου πλάτους 30 χλμ. και συνολικής έκτασης 2.500 τ. χλμ.

Δύο είναι τα βασικά γνωρίσματα του δήμου: η αρκετών χιλιομέτρων ακτογραμμή με την εκτεταμένη του παραλία, χαρακτηριστικό της οποίας είναι τα καθαρά νερά, καθώς και ο ποταμός Νέδων διασχίζει την πόλη της Καλαμάτας και εκβάλλει δυτικά του λιμανιού της και η λεκάνη απορροής του βρίσκεται στη δυτική πλευρά του του Ταϋγέτου. Το ιδιαίτερο χαρακτηριστικό αυτής της περιοχής είναι η στενή χαράδρα εννιά χιλιομέτρων που βρίσκεται μεταξύ της περιοχής Χάνι Λαγού και του στρατιωτικού πεδίου βολής.<sup>55</sup>

### **3.2.3. Κλιματολογικές συνθήκες**

Το κλίμα της πεδινής Μεσσηνίας μπορεί να χαρακτηριστεί ήπιο και εύκρατο αφού οι μέσες θερμοκρασίες του νομού είναι 13-19οC, σε αντίθεση με τις ορεινές περιοχές που το κλίμα είναι πιο τραχύ. Σύμφωνα με τις ενδείξεις του μετεωρολογικού σταθμού, που βρίσκεται κοντά στην περιοχή του αεροδρομίου της Καλαμάτας, οι μέσες θερμοκρασίες είναι 19ο C το φθινόπωρο, 10,8ο C τον χειμώνα, 15,7ο C την άνοιξη και 25,6ο C το καλοκαίρι.<sup>56</sup>

### **3.2.4. Τουριστικά Χαρακτηριστικά**

Σύμφωνα με τη πρόσφατη έρευνα του Συνδέσμου Ελληνικών Τουριστικών Επιχειρήσεων (Σ.Ε.Τ.Ε.), το ποσοστό των ξενοδοχειακών κλινών της Πελοποννήσου ανά κατηγορία ως προς το σύνολο της Χώρας το 2011 ήταν: 4,3% για κλίνες 1\*, 7,4% για κλίνες 2\*, 7,8% για κλίνες 3\*, 5,1% για κλίνες 4\* και 7,5% για κλίνες 5\*. Η ποσοστιαία κατανομή ξενοδοχειακών κλινών στην Πελοπόννησο ήταν 6,7%.

Παρ' όλο που σύμφωνα με τη Σ.Ε.Τ.Ε. το αεροδρόμιο της Καλαμάτας δεν συγκαταλέγεται στα 10 αεροδρόμια με τις περισσότερες διεθνείς τουριστικές αφίξεις το 2011, τα στοιχεία των αεροπορικών αφίξεων αλλοδαπών τουριστών σύμφωνα με το Ξ.Ε.Ε. για την περίοδο Ιανουάριο-Ιούνιο καταγράφονται στον Πίνακα 5 ακολουθούμενα από την επί τοις 100 (%) μεταβολή στον Πίνακα 6.

---

<sup>55</sup> <http://www.kalamata.gr>

<sup>56</sup> <http://www.kalamata.gr>

<b>Πίνακας 5: Αεροπορικές Αφίξεις Αλλοδαπών Τουριστών στο Αεροδρόμιο Καλαμάτας</b>	
<b>Έτος</b>	<b>Αφίξεις</b>
2006	17.020
2007	17.149
2008	12.086
2009	10.705
2010	11.407
2011	10.797
2012	10.944
Πηγή: <a href="http://www.grhotels.gr/GR/Pages/default.aspx">http://www.grhotels.gr/GR/Pages/default.aspx</a>	

<b>Πίνακας 6: % Μεταβολή Αεροπορικών Αφίξεων Αλλοδαπών Τουριστών στο Αεροδρόμιο Καλαμάτας</b>	
<b>Έτος</b>	<b>Αφίξεις</b>
2007/06	0,8
2008/07	-29,5
2009/08	-11,4
2010/09	6,6
2011/10	-5,3
2012/11	1,4
Πηγή: <a href="http://www.grhotels.gr/GR/Pages/default.aspx">http://www.grhotels.gr/GR/Pages/default.aspx</a>	

### **3.2.5. Πολιτιστικές Δραστηριότητες**

Όπως έχει προαναφερθεί, η πόλης της Καλαμάτας έχει πλούσιο ιστορικό παρελθόν, το οποίο φθάνει ως τα Πρωτοελλαδικά χρόνια. Αυτό είχε ως συνέπεια ο Δήμος, σε συνεργασία με το ΥΠ.ΠΟ. και τους υπόλοιπους δημόσιους/ιδιωτικούς φορείς και συλλόγους, να είναι εξαιρετικά ενεργοποιημένος σε πολιτιστικά θέματα, με άμεσο στόχο αφενός τη διατήρηση και την ανάδειξη των πολιτιστικών της στοιχείων και αφετέρου την πνευματική και καλλιτεχνική ενίσχυση της τοπικής κοινωνίας μέσω της λαϊκής συμμετοχής.

Η πιο ενεργή περίοδος για το Δήμο της Καλαμάτας θεωρείται το καλοκαίρι για δύο βασικούς λόγους. Ο πρώτος είναι πως κατά τη θερινή περίοδο είναι μεγαλύτερη η τουριστική κίνηση στην περιοχή με σκοπό τον παράκτιο παραθερισμό

αλλά και την επίσκεψη σε σημεία πολιτιστικού ενδιαφέροντος (Πίνακας 7) και θρησκευτικά μνημεία (Πίνακας 8).

<b>Πίνακας 7: Σημεία Πολιτιστικού Ενδιαφέροντος Καλαμάτας</b>	
Μουσεία	
Αρχαιολογικό Μουσείο	
Ιστορικό/Λαογραφικό Μουσείο	
Στρατιωτικό Μουσείο	
Πλατείες	
Πλατεία Ομήρων	Πλατεία Οθωνος
Πλατεία Τελωνείων	Πλατεία Κουτουμάνου
Πλατεία Ανάληψης	Πλατεία Σάλπιξ Ελληνική
Πλατεία Αρεως	Πλατεία Υπαπαντής
Πλατεία Ταξιαρχών	Πλατεία Φραγκολιμνάς
Πλατεία Βασιλέως Γεωργίου	Πλατεία Νεκροταφείου
Πλατεία Παπαφλέσσα	Πλατεία 23 <sup>ης</sup> Μαρτίου
Πλατεία Τάσου Μήνη	Πλατεία Αμφείας
Πλατεία Μαυρομιχάλη	Πλατεία Αγίων Αποστόλων
Πάρκα	
Δημοτικό Πάρκο Οργανισμού Σιδηροδρόμων	
Πάρκο Λιμενικού	
Κηπούπολη	
Αθλητικοί Χώροι	
Δημοτικό Στάδιο	Δημοτικό Κολυμβητήριο
Γήπεδο Ποδοσφαίρου	Γήπεδα Τένις
Ναυτικός Όμιλος	Γήπεδο Μεσσηνιακού
Δημοτικό Γήπεδο Σφαγείων	Γήπεδο Στρατοπέδου
Γήπεδα Καλαθοσφαίρισης	Αθλητικό Κέντρο Τεντα
Γλυπτά	
Γλυπτό Αφανούς Ναύτη	
Γλυπτό (Δικεφαλου Κώστα)	
Γλυπτό (Λάμπρου Χρήστου	
Γλυπτό (Ρόκου Κυριάκου – Δανιήλ Κοσμά)	
Ηρώα-Μνημεία	
Ηρώ Μακεδονομάχων	
Ηρώ Αγνοουμένων Κύπρου	
Σύνθεση 'Ελευθερία'	
Ηρώ Εθνικής Αντίστασης	
Ηρώ της Επανάστασης 1821	
Νεοκλασικά Κτίρια	
Εικαστικό σχολείο του Φαρίς	
Εκλεκτικιστικό Διώροφο Κεραμοσκεπές Κτίριο	
Σιδηροδρομικός Σταθμός Καλαμάτας	
Ζουμπούλειο	
Νεοκλασικό Κτίριο Τράπεζα Πειραιώς	
Ξενοδοχείο Ρεξ	
Δημαρχείο	
Τράπεζα Ελλάδος	
Κτίριο Τσίγκου	

Γαλλικό Ινστιτούτο Καλαμάτας- Οικία Εφesiού
Παλαιά Αγορά
Γενικά Αρχεία του Κράτους – Αρχεία Ν. Μεσσηνίας
Λαογραφικό Μουσείο Καλαμάτας – Αρχοντικό Κυριακού
Δημοτικό Ωδείο Καλαμάτας
5 <sup>ο</sup> Δημοτικό
Εκλεκτικιστικά Κτίρια
Πανελλήνιο
Σύμπλεγμα Τελωνείου-Λιμεναρχείου
Αυτόνομος Σταφιδικός Οργανισμός
Κτίρια Λαϊκής Αρχιτεκτονικής
Πανταζοπούλειος Λαϊκή Σχολή
Μπενάκειο Αρχαιολογικό Μουσείο Καλαμάτας
Πινακοθήκες
Πινακοθήκη Σύγχρονης Ελληνικής Τέχνης
Δημοτική Πινακοθήκη Καλαμάτας «Α' Τάσος»
Βιβλιοθήκες
Λαϊκή Βιβλιοθήκη Καλαμάτας
Δημόσια Κεντρική Βιβλιοθήκη
Καλλιτεχνική Παιδεία
Δημοτικό Ωδείο Καλαμάτας
Δημοτική Σχολή Χορού Καλαμάτας
Δημοτικό Εικαστικό Σχολείο
Μουσικό Σχολείο
Θέατρα
Θέατρο Παλαιάς Πόλης
Δημοτικό Θέατρο

**Πίνακας 8: Θρησκευτικά Μνημεία Καλαμάτας και Ευρύτερης Περιοχή**

Όνομασία	Κατηγορία	Χωροθέτηση	Όνομασία	Κατηγορία	Χωροθέτηση
Υπαπαντής Χριστού	Ιερός Μητροπολιτικός Ναός	ΚΑΛΑΜΑΤΑ	Ζωοδόχος Πηγή	Παρεκκλήσιο	ΑΝΤΙΚΑΛΑΜΟΣ
Άγιος Νικόλαος	Ενοριακός Ναός	ΚΑΛΑΜΑΤΑ	Κοίμησις Θεοτόκου	Εξωκκλήσιο	ΑΝΤΙΚΑΛΑΜΟΣ
Άγιοι Σαράντα Μάρτυρες & Ηλίας Αρδούνης	Παρεκκλήσιο	ΚΑΛΑΜΑΤΑ	Αγία Μαρίνα	Κοιμητήριο	ΑΝΤΙΚΑΛΑΜΟΣ
Άγιος Ιωάννης Χρυσόστομος	Ενοριακός Ναός	ΚΑΛΑΜΑΤΑ	Άγιος Αθανάσιος	Εξωκκλήσιο	ΑΝΤΙΚΑΛΑΜΟΣ
Άγιος Ιωάννης Πρόδρομος	Ενοριακός Ναός	ΚΑΛΑΜΑΤΑ	Εισόδια Θεοτόκου (Βατοπέδα)	Παρεκκλήσιο	ΑΝΤΙΚΑΛΑΜΟΣ
Άγιος Νικόλαος	Ενοριακός Ναός	ΚΑΛΑΜΑΤΑ	Άγιος Γεώργιος	Παρεκκλήσιο	ΑΝΤΙΚΑΛΑΜΟΣ
Ανάληψη Σωτήρος Χριστού	Ενοριακός Ναός	ΚΑΛΑΜΑΤΑ	Άγιος Ιωάννης Πρόδρομος	Παρεκκλήσιο	ΑΝΤΙΚΑΛΑΜΟΣ
Άγιος Γεώργιος	Ενοριακός Ναός	ΚΑΛΑΜΑΤΑ	Ευαγγελισμός Της Θεοτόκου	Ενοριακός Ναός	ΑΝΤΙΚΑΛΑΜΟΣ



Άγιος Κωνσταντίνος & Ελένη	Ενοριακός Ναός	ΚΑΛΑΜΑΤΑ	Άγιος Χαράλαμπος	Εξωκκλήσιο	ΒΕΡΓΑ
Παμμέγιστοι Ταξιάρχαι	Ενοριακός Ναός	ΚΑΛΑΜΑΤΑ	Μεταμόρφωσης Του Σωτήρος	Εξωκκλήσιο	ΒΕΡΓΑ
Άγιος Δημήτριος Κοκορόγιαννη	Ενοριακός Ναός	ΚΑΛΑΜΑΤΑ	Άγιος Ιωάννης Πρόδρομος (σύλληψις)	Εξωκκλήσιο	ΒΕΡΓΑ
Άγιος Δημήτριος Αρκάδων	Ενοριακός Ναός	ΚΑΛΑΜΑΤΑ	Αγία Παρασκευή	Εξωκκλήσιο	ΒΕΡΓΑ
Άγιος Ιωάννης Χρυσόστομος	Ενοριακός Ναός	ΚΑΛΑΜΑΤΑ	Άγιος Γεώργιος	Εξωκκλήσιο	ΒΕΡΓΑ
Αναστάσεως Χριστού	Ενοριακός Ναός	ΚΑΛΑΜΑΤΑ	Άγιος Ιωάννης Πρόδρομος	Εξωκκλήσιο	ΒΕΡΓΑ
Αγία Τριάδα	Ενοριακός Ναός	ΚΑΛΑΜΑΤΑ	Άγιος Παντελεήμων	Εξωκκλήσιο	ΒΕΡΓΑ
Αγία Αικατερίνη	Ενοριακός Ναός	ΚΑΛΑΜΑΤΑ	Εισόδια Θεοτόκου	Εξωκκλήσιο	ΒΕΡΓΑ
Γενεθλίου Θεοτόκου Φαραί	Ενοριακός Ναός	ΚΑΛΑΜΑΤΑ	Άγιος Δημήτριος	Εξωκκλήσιο	ΒΕΡΓΑ
Άγιος Νικόλαος Εφείων	Παρεκκλήσιο	ΚΑΛΑΜΑΤΑ	Ζωοδόχος Πηγή	Εξωκκλήσιο	ΒΕΡΓΑ
Άγιος Ιωάννης "Αβραμόγιαννης"	Παρεκκλήσιο	ΚΑΛΑΜΑΤΑ	Άγιος Νικόλαος	Εξωκκλήσιο	ΒΕΡΓΑ
Άγιος Κωνσταντίνος & Ελένη Μονής Καλογραιών	Καθολικό	ΚΑΛΑΜΑΤΑ	Άγιος Νικήτας	Εξωκκλήσιο	ΒΕΡΓΑ
Άγιοι Σαράντα Μάρτυρες & Ηλίας Αρδούνης	Παρεκκλήσιο	ΚΑΛΑΜΑΤΑ	Άγιος Ραφαήλ	Εξωκκλήσιο	ΒΕΡΓΑ
Άγιος Διονύσιος	Παρεκκλήσιο	ΚΑΛΑΜΑΤΑ	Άγιοι Κων/νος και Ελένη	Εξωκκλήσιο	ΒΕΡΓΑ
Άγιοι Απόστολοι	Παρεκκλήσιο	ΚΑΛΑΜΑΤΑ	Άγιος Σπυρίδων	Εξωκκλήσιο	ΒΕΡΓΑ
Αγία Βαρβάρα	Παρεκκλήσιο	ΚΑΛΑΜΑΤΑ	Ευαγγελισμός Θεοτόκου	Ενοριακός Ναός	ΒΕΡΓΑ
Άγιος Κωνσταντίνος & Ελένη "Εμπόρων"	Παρεκκλήσιο	ΚΑΛΑΜΑΤΑ	Άγιοι Θεόδωροι	Εξωκκλήσιο	ΒΕΡΓΑ
Αγία Παρασκευή	Παρεκκλήσιο	ΚΑΛΑΜΑΤΑ	Παμμέγιστοι Ταξιάρχαι	Ενοριακός Ναός	ΑΣΠΡΟΧΩΜΑ
Άγιος Χαράλαμπος	Παρεκκλήσιο	ΚΑΛΑΜΑΤΑ	Άγιοι Μερκούριος και Αικατερίνη	Παρεκκλήσιο	ΑΣΠΡΟΧΩΜΑ
Άγιος Νικόλαος & Άγιος Αθανάσιος Τζανε	Παρεκκλήσιο	ΚΑΛΑΜΑΤΑ	Παμμέγιστοι Ταξιάρχαι	Παρεκκλήσιο	ΑΣΠΡΟΧΩΜΑ
Άγιος Δημήτριος Αρκάδων	Ενοριακός Ναός	ΚΑΛΑΜΑΤΑ	Άγιος Παντελεήμων (Ακοβίτικα)	Εξωκκλήσιο	ΑΣΠΡΟΧΩΜΑ
Προφήτης Ηλίας	Μονή	ΚΑΛΑΜΑΤΑ	Άγιοι Κων/νος και Ελένη	Εξωκκλήσιο	ΚΑΡΒΕΛΙ
Άγιος Ιωάννης Πρόδρομος	Εξωκκλήσιο	ΑΡΤΕΜΙΣΙΑ	Παμμέγιστοι Ταξιάρχαι (Μυελοί)	Παρεκκλήσιο	ΚΑΡΒΕΛΙ
Ζωοδόχος Πηγή	Εξωκκλήσιο	ΑΡΤΕΜΙΣΙΑ	Άγιος Νικόλαος	Παρεκκλήσιο	ΚΑΡΒΕΛΙ
Εισόδια Θεοτόκου "Κατωχώρα"	Εξωκκλήσιο	ΑΡΤΕΜΙΣΙΑ	Άγιος Παντελεήμων	Εξωκκλήσιο	ΚΑΡΒΕΛΙ
	Εξωκκλήσιο	ΑΡΤΕΜΙΣΙΑ	Προφήτης	Εξωκκλήσιο	ΚΑΡΒΕΛΙ



Ευαγγελισμός Θεοτόκου			Ελισσαίος		
Αγία Παρασκευή	Εξωκκλήσιο	ΑΡΤΕΜΙΣΙΑ	Άγιοι Ανάργυροι	Εξωκκλήσιο	ΚΑΡΒΕΛΙ
Κοίμησις Θεοτόκου	Παρακκλήσιο	ΑΡΤΕΜΙΣΙΑ	Εισόδια Θεοτόκου	Ενοριακός Ναός	ΚΑΡΒΕΛΙ
Παμμέγιστοι Ταξίαρχαι	Κοιμητήριο	ΑΡΤΕΜΙΣΙΑ	Άγιος Ιωάννης (αποτομή κεφαλής)	Εξωκκλήσιο	ΚΑΡΒΕΛΙ
Άγιος Δημήτριος	Εξωκκλήσιο	ΑΡΤΕΜΙΣΙΑ	Άγιος Ιωάννης Χρυσόστομος	Εξωκκλήσιο	ΚΑΡΒΕΛΙ
Άγιος Νικόλαος	Εξωκκλήσιο	ΑΡΤΕΜΙΣΙΑ	Άγιος Σώζων (συνοικισμός Μυελού)	Εξωκκλήσιο	ΚΑΡΒΕΛΙ
Άγιος Βασίλειος	Παρακκλήσιο	ΑΡΤΕΜΙΣΙΑ	Κοίμησις Θεοτόκου	Μονή	ΚΑΡΒΕΛΙ
Υπαπαντή Σωτήρος Χριστού	Ενοριακός Ναός	ΑΡΤΕΜΙΣΙΑ	Άγιος Χαράλαμπος	Παρακκλήσιο	ΚΑΡΒΕΛΙ
Άγιος Αθανάσιος	Παρακκλήσιο	ΑΡΤΕΜΙΣΙΑ	Μεταμόρφωσις Του Σωτήρος	Εξωκκλήσιο	ΚΑΡΒΕΛΙ
Άγιοι Πάντες	Παρακκλήσιο	ΑΡΤΕΜΙΣΙΑ	Άγιος Ιωάννης Θεολόγος	Εξωκκλήσιο	ΚΑΡΒΕΛΙ
Άγιος Ιωάννης Θεολόγος	Εξωκκλήσιο	ΑΡΤΕΜΙΣΙΑ	Άγιος Γεώργιος	Παρακκλήσιο	ΚΑΡΒΕΛΙ
Άγιοι Απόστολοι	Εξωκκλήσιο	ΑΡΤΕΜΙΣΙΑ	Προφήτης Ηλίας	Εξωκκλήσιο	ΚΑΡΒΕΛΙ
Γενέσιον Θεοτόκου "Ελεούσα"	Εξωκκλήσιο	ΑΡΤΕΜΙΣΙΑ	Άγιος Δημήτριος	Παρακκλήσιο	ΚΑΡΒΕΛΙ
Άγιος Γεώργιος	Εξωκκλήσιο	ΑΡΤΕΜΙΣΙΑ	Αγία Παρασκευή	Παρακκλήσιο	ΚΑΡΒΕΛΙ
Άγιοι Κων/νος και Ελένη	Εξωκκλήσιο	ΑΡΤΕΜΙΣΙΑ	Αγία Βαρβάρα	Εξωκκλήσιο	ΛΑΔΑ
Άγιος Νικόλαος	Εξωκκλήσιο	ΕΛΑΙΟΧΩΡΙΟΝ	Άγιος Ιωάννης Θεολόγος	Εξωκκλήσιο	ΛΑΔΑ
Κοίμησις της Θεοτόκου	Ενοριακός Ναός	ΕΛΑΙΟΧΩΡΙΟΝ	Άγιος Παντελεήμων	Εξωκκλήσιο	ΛΑΔΑ
Άγιος Παντελεήμονας	Εξωκκλήσιο	ΕΛΑΙΟΧΩΡΙΟΝ	Άγιοι Κων/νος και Ελένη	Εξωκκλήσιο	ΛΑΔΑ
Άγιος Ιωάννης Θεολόγος (Καμάρια)	Εξωκκλήσιο	ΕΛΑΙΟΧΩΡΙΟΝ	Άγιος Γεώργιος	Εξωκκλήσιο	ΛΑΔΑ
Κοιμήσεως της Θεοτόκου Δημιόβης	Μονή	ΕΛΑΙΟΧΩΡΙΟΝ	Προφήτης Ηλίας	Εξωκκλήσιο	ΛΑΔΑ
Αγία Παρασκευή	Εξωκκλήσιο	ΕΛΑΙΟΧΩΡΙΟΝ	Άγιοι Θεόδωροι	Εξωκκλήσιο	ΛΑΔΑ
Αγία Τριάς	Εξωκκλήσιο	ΕΛΑΙΟΧΩΡΙΟΝ	Αγία Μαρίνα	Παρακκλήσιο	ΛΑΔΑ
Άγιος Γεώργιος (Αρμίτσα)	Εξωκκλήσιο	ΕΛΑΙΟΧΩΡΙΟΝ	Άγιος Σπυρίδιων	Εξωκκλήσιο	ΛΑΔΑ
Μεταμόρφωση Του Σωτήρος (Δίκαλο)	Εξωκκλήσιο	ΕΛΑΙΟΧΩΡΙΟΝ	Κοίμησις Θεοτόκου	Εξωκκλήσιο	ΛΑΔΑ
Προφήτης Ηλίας	Εξωκκλήσιο	ΕΛΑΙΟΧΩΡΙΟΝ	Άγιος Νικόλαος	Παρακκλήσιο	ΛΑΔΑ
Αγία Αικατερίνη	Εξωκκλήσιο	ΕΛΑΙΟΧΩΡΙΟΝ	Παμμέγιστοι Ταξίαρχαι	Ενοριακός Ναός	ΛΑΔΑ
Άγιος Γεώργιος (Σολά)	Εξωκκλήσιο	ΕΛΑΙΟΧΩΡΙΟΝ	Άγιος Βασίλειος	Παρακκλήσιο	ΛΑΔΑ
Ζωοδόχος Πηγή	Εξωκκλήσιο	ΕΛΑΙΟΧΩΡΙΟΝ	Άγιος Δημήτριος	Εξωκκλήσιο	ΛΑΔΑ
Άγιος Νικόλαος	Εξωκκλήσιο	ΕΛΑΙΟΧΩΡΙΟΝ	Κοίμησις Της Θεοτόκου	Ενοριακός Ναός	ΛΕΪΚΑ
Αγία Τριάδα	Μετόχι	ΕΛΑΙΟΧΩΡΙΟΝ	Αγία Βαρβάρα (θέση Λατομείο)	Εξωκκλήσιο	ΛΕΪΚΑ

Άγιος Σάββας	Εξωκκλήσιο	ΕΛΛΙΟΧΩΡΙΟΝ	Άγιος Γεώργιος	Κοιμητήριο	ΛΕΪΚΑ
Άγιος Μάξιμος	Εξωκκλήσιο	ΕΛΛΙΟΧΩΡΙΟΝ	Άγιος Σπυρίδων	Εξωκκλήσιο	ΜΙΚΡΑ ΜΑΝΤΙΝΕΙΑ
Άγια Βαρβάρα	Εξωκκλήσιο	ΕΛΛΙΟΧΩΡΙΟΝ	Άγιος Νικόλαος	Εξωκκλήσιο	ΜΙΚΡΑ ΜΑΝΤΙΝΕΙΑ
Άγια Μαρίνα	Εξωκκλήσιο	ΕΛΛΙΟΧΩΡΙΟΝ	Άγιοι Κων/νος και Ελένη	Εξωκκλήσιο	ΜΙΚΡΑ ΜΑΝΤΙΝΕΙΑ
Άγιος Ιωάννης Νηστευτής (Μακαριάνικα)	Εξωκκλήσιο	ΕΛΛΙΟΧΩΡΙΟΝ	Άγιος Ιωάννης Πρόδρομος	Εξωκκλήσιο	ΜΙΚΡΑ ΜΑΝΤΙΝΕΙΑ
Άγιος Δημήτριος	Παρεκκλήσιο	ΕΛΛΙΟΧΩΡΙΟΝ	Άγιοι Απόστολοι	Εξωκκλήσιο	ΜΙΚΡΑ ΜΑΝΤΙΝΕΙΑ
Μεταμόρφωση Του Σωτήρος (Ελαιχώρι)	Παρεκκλήσιο	ΕΛΛΙΟΧΩΡΙΟΝ	Υπαπαντή Του Σωτήρος	Εξωκκλήσιο	ΜΙΚΡΑ ΜΑΝΤΙΝΕΙΑ
Άγιοι Κων/νος και Ελένη	Παρεκκλήσιο	ΕΛΛΙΟΧΩΡΙΟΝ	Άγιος Ιωάννης Πρόδρομος (αποτομή κεφαλής)	Εξωκκλήσιο	ΜΙΚΡΑ ΜΑΝΤΙΝΕΙΑ
Άγιοι Θεόδωροι	Παρεκκλήσιο	ΕΛΛΙΟΧΩΡΙΟΝ	Άγια Μαρίνα	Εξωκκλήσιο	ΜΙΚΡΑ ΜΑΝΤΙΝΕΙΑ
Άγιος Σπυρίδων	Παρεκκλήσιο	ΕΛΛΙΟΧΩΡΙΟΝ	Άγιοι Γρηγόριος και Κοσμάς ο Αιτωλός	Εξωκκλήσιο	ΜΙΚΡΑ ΜΑΝΤΙΝΕΙΑ
Άγιος Χαράλαμπος	Παρεκκλήσιο	ΕΛΛΙΟΧΩΡΙΟΝ	Άγιος Γεώργιος	Εξωκκλήσιο	ΜΙΚΡΑ ΜΑΝΤΙΝΕΙΑ
Άγιος Αθανάσιος (Διάσελα)	Παρεκκλήσιο	ΕΛΛΙΟΧΩΡΙΟΝ	Άγιος Αθανάσιος	Εξωκκλήσιο	ΜΙΚΡΑ ΜΑΝΤΙΝΕΙΑ
Άγιος Αντώνιος	Εξωκκλήσιο	ΕΛΛΙΟΧΩΡΙΟΝ	Κοίμησις Της Θεοτόκου	Εξωκκλήσιο	ΜΙΚΡΑ ΜΑΝΤΙΝΕΙΑ
Παναγία Βλαζέρνα	Εξωκκλήσιο	ΕΛΛΙΟΧΩΡΙΟΝ	Προφήτης Ηλίας	Ενοριακός Ναός	ΜΙΚΡΑ ΜΑΝΤΙΝΕΙΑ
Άγιος Αθανάσιος (Ελαιχώριον)	Παρεκκλήσιο	ΕΛΛΙΟΧΩΡΙΟΝ	Άγιος Χαράλαμπος	Εξωκκλήσιο	ΜΙΚΡΑ ΜΑΝΤΙΝΕΙΑ
Άγιος Ιωάννης Βαπτιστής (Αράχωβα)	Εξωκκλήσιο	ΕΛΛΙΟΧΩΡΙΟΝ	Άγιος Ιωάννης	Εξωκκλήσιο	ΜΙΚΡΑ ΜΑΝΤΙΝΕΙΑ
Παμμέγιστοι Ταξίάρχαι	Παρεκκλήσιο	ΕΛΛΙΟΧΩΡΙΟΝ	Κοίμησις Της Θεοτόκου	Εξωκκλήσιο	ΜΙΚΡΑ ΜΑΝΤΙΝΕΙΑ
Άγιοι Απόστολοι Πέτρος και Παύλος	Εξωκκλήσιο	ΕΛΛΙΟΧΩΡΙΟΝ	Άγιοι Θεόδωροι	Παρεκκλήσιο	ΝΕΔΟΥΣΑ
Άγιοι Απόστολοι (Αράχωβα)	Εξωκκλήσιο	ΕΛΛΙΟΧΩΡΙΟΝ	Ανάστασις Λαζάρου	Παρεκκλήσιο	ΝΕΔΟΥΣΑ
Αναλήψη Χριστού	Εξωκκλήσιο	ΕΛΛΙΟΧΩΡΙΟΝ	Άγια Ειρήνη Χρυσοβαλάντου	Παρεκκλήσιο	ΝΕΔΟΥΣΑ
Ναός Αγίου Βασιλείου (Περιβολάκια)	Μετόχι	ΕΛΛΙΟΧΩΡΙΟΝ	Προφήτης Ηλίας	Παρεκκλήσιο	ΝΕΔΟΥΣΑ
Άγια Βαρβάρα	Ενοριακός Ναός	ΠΗΓΕΣ	Άγιος Δημήτριος	Εξωκκλήσιο	ΝΕΔΟΥΣΑ
Εισόδια Θεοτόκου	Παρεκκλήσιο	ΠΗΓΕΣ	Άγιος Νικόλαος	Παρεκκλήσιο	ΝΕΔΟΥΣΑ
Άγιος Αθανάσιος	Εξωκκλήσιο	ΠΗΓΕΣ	Κοίμησις της Θεοτόκου	Μονή	ΝΕΔΟΥΣΑ
Κοίμησις Θεοτόκου	Εξωκκλήσιο	ΠΗΓΕΣ	Άγιοι Κων/νος και Ελένη	Εξωκκλήσιο	ΝΕΔΟΥΣΑ
Άγιοι Απόστολοι	Εξωκκλήσιο	ΠΗΓΕΣ	Άγιος Ιωάννης Πρόδρομος	Εξωκκλήσιο	ΝΕΔΟΥΣΑ
Παμμέγιστοι Ταξίάρχαι	Παρεκκλήσιο	ΠΗΓΕΣ	Άγιος Αθανάσιος	Εξωκκλήσιο	ΝΕΔΟΥΣΑ
Παναγίτσα	Εξωκκλήσιο	ΠΗΓΕΣ	Άγια Παρασκευή	Εξωκκλήσιο	ΝΕΔΟΥΣΑ
Άγιος Δημήτριος	Εξωκκλήσιο	ΠΗΓΕΣ	Άγιος Βλάσιος	Παρεκκλήσιο	ΝΕΔΟΥΣΑ
Άγιοι Θεόδωροι	Παρεκκλήσιο	ΠΗΓΕΣ	Άγιος Νικόλαος ο Νέος	Εξωκκλήσιο	ΝΕΔΟΥΣΑ
Προφήτης Ηλίας	Εξωκκλήσιο	ΠΗΓΕΣ	Μεταμόρφωση	Παρεκκλήσιο	ΝΕΔΟΥΣΑ

			του Σωτήρος		
Μεταμόρφωση του Σωτήρος	Παρεκκλήσιο	ΠΗΓΕΣ	Αγία Βαρβάρα	Εξωκκλήσιο	ΝΕΔΟΥΣΑ
Άγιος Νικόλαος	Κοιμητήριο	ΠΗΓΕΣ	Άγιοι Απόστολοι	Εξωκκλήσιο	ΝΕΔΟΥΣΑ
Άγιος Γεώργιος	Εξωκκλήσιο	ΠΗΓΕΣ	Άγιοι Πάντες	Εξωκκλήσιο	ΝΕΔΟΥΣΑ
Άγιος Νικόλαος	Παρεκκλήσιο	ΠΗΓΕΣ	Αγία Τριάς	Εξωκκλήσιο	ΝΕΔΟΥΣΑ
Αγία Τριάς	Κοιμητήριο	ΣΠΕΡΧΟΓΕΙΑ	Αγία Αικατερίνη	Ενοριακός Ναός	ΝΕΔΟΥΣΑ
Άγιος Γεώργιος	Εξωκκλήσιο	ΣΠΕΡΧΟΓΕΙΑ	Άγιος Νικήτας	Εξωκκλήσιο	ΝΕΔΟΥΣΑ
Προφήτης Ηλίας	Εξωκκλήσιο	ΣΠΕΡΧΟΓΕΙΑ	Άγιος Γεώργιος	Εξωκκλήσιο	ΝΕΔΟΥΣΑ
Άγιος Αθανάσιος	Εξωκκλήσιο	ΣΠΕΡΧΟΓΕΙΑ	Άγιος Ραφαήλ	Εξωκκλήσιο	ΝΕΔΟΥΣΑ
Άγιος Ιωάννης Πρόδρομος	Παρεκκλήσιο	ΣΠΕΡΧΟΓΕΙΑ	Άγιος Ιωάννης Ριγανάς	Εξωκκλήσιο	ΝΕΔΟΥΣΑ
Κοίμησις της Θεοτόκου	Ενοριακός Ναός	ΣΠΕΡΧΟΓΕΙΑ	Παρμέγιστοι Ταξιάρχαι	Εξωκκλήσιο	ΝΕΔΟΥΣΑ
Αγία Κυριακή	Παρεκκλήσιο	ΣΠΕΡΧΟΓΕΙΑ	Άγιος Βασίλειος	Παρεκκλήσιο	ΝΕΔΟΥΣΑ

Πηγή: www.kalamata.gr

Ο δεύτερος λόγος είναι πως εδώ και αρκετά χρόνια οργανώνεται ο θεσμός «Πολιτιστικό Καλοκαίρι», το οποίο περιλαμβάνει: εκθέσεις εικαστικών τεχνών, συναυλίες διάφορων καλλιτεχνών και της Φιλαρμονικής, μουσικο-θεατρικά παιχνίδια, θεατρικές παραστάσεις, παραδοσιακά πανηγύρια, εορτές για την ανάδειξη και προβολή των τοπικών προϊόντων, ανθοκομικές εκθέσεις.

Στην ανάδειξη της πόλης και των γύρω περιοχών, αλλά και για τη μετάβαση σε αυτές, βοηθά το σύνολο των μέσων μεταφοράς, που περιλαμβάνει: αστικό και υπεραστικό κτελ, ταξί, αεροδρόμιο, ΟΣΕ και λιμάνι –μαρίνα. Από το δήμο προτείνονται επίσης τρεις πολιτιστικές διαδρομές στο κέντρο της Καλαμάτας, οι οποίες είναι: Κάστρο-Πλατεία 23ης Μαρτίου, Αριστομένους, Λιμάνι – Παραλία.

## **ΚΕΦΑΛΑΙΟ 4ο:**

# **Έρευνα για την επίδραση των πολιτιστικών δραστηριοτήτων στην τουριστική ανάπτυξη της Καλαμάτας.**

Προκειμένου να κατανοηθεί ο τρόπος με τον οποίο αναπτύσσεται τουριστικά η Καλαμάτα μέσω των πολιτιστικών της δραστηριοτήτων, διεξήχθη έρευνα βάσει των αρχών και των μεθόδων της Επιστημονικής Έρευνας.

Ο βασικός προβληματισμός, στον οποίο στηρίχθηκε η έρευνα είναι «αν υπάρχει πολιτιστικός στην Καλαμάτα»

### **4.1. Γενικός Σκοπός – Επιμέρους Στόχοι της Έρευνας**

Γενικός σκοπός της έρευνας ήταν να εντοπιστούν τα στοιχεία πολιτισμού στα οποία δεν δίνεται ιδιαίτερη έμφαση για την ανάπτυξη του πολιτιστικού τουρισμού.

Για να προκύψουν κάποια συμπεράσματα έπρεπε να επιτευχθούν οι παρακάτω επιμέρους στόχοι:

- Να προσδιοριστούν οι περίοδοι και τα λοιπά στοιχεία που χαρακτηρίζουν την τουριστική κίνηση της περιοχής,
- Να προσδιοριστούν τα μέσα πληροφόρησης,
- Να προσδιοριστούν οι ηλικίες των επισκεπτών.
- Να προσδιοριστεί ο βαθμός προβολής των πολιτιστικών περιοχών και δραστηριοτήτων και
- Να προσδιοριστούν οι προτιμήσεις ως προς τα πολιτιστικά αξιοθέατα της περιοχής

### **4.2. Κατηγοριοποίηση Μεταβλητών**

Οι μεταβλητές του χρησιμοποιούνται είναι κυρίως «κατηγορικές» και «ασυνεχείς». «Κατηγορικές είναι οι μεταβλητές εκείνες που μπορούν να πάρουν

συγκεκριμένες τιμές, που αντιστοιχούν σε κατηγορίες χαρακτηριστικών των υπό μελέτη αντικειμένων, ενώ ασυνεχείς εκείνες των οποίων τα χαρακτηριστικά τους παίρνουν τιμές κάποιου είδους ακέραιων μονάδων πάνω σε μία μικρή ή μεγάλη κλίμακα.»<sup>57</sup>

### 4.3. Μεθοδολογία Συλλογής Δεδομένων

Για τον χαρακτηρισμό του είδους κάθε έρευνας, πρέπει αρχικά να καθοριστούν οι προσεγγίσεις της σύμφωνα με κάποια κριτήρια διάκρισης. Η συγκεκριμένη έρευνα ανταποκρίνεται στις παρακάτω προσεγγίσεις:

- Επιστημονικότητα μεθοδολογίας που χρησιμοποιείται: Πειραματική έρευνα (χαρακτηρίζεται η έρευνα, στην οποία χρησιμοποιούνται οι αρχές και οι επιστημονικές μέθοδοι των θετικών επιστημών)
- Αριθμός ερευνητών: Ομαδική έρευνα (διεξάγεται από δύο ή περισσότερα άτομα)
- Γενικευσιμότητα αποτελεσμάτων: Νομοθετική έρευνα (μελετάται σε αυτήν η συμπεριφορά πολλών υποκειμένων ταυτόχρονα, τόσων, ώστε τα συμπεράσματα να είναι εύκολο να γενικευτούν στο πλήθος από το οποίο προήλθε το δείγμα)
- Χρονική διάρκεια: Συγχρονική έρευνα (ο ερευνητής μελετά ένα φαινόμενο, κάποια συμπεριφορά ή κάποιο χαρακτηριστικό σε μία δεδομένη μόνο στιγμή)
- Χρονική σχέση με το φαινόμενο: Αναδρομική έρευνα (η έρευνα γίνεται μετά την εκδήλωση του πραγματικού φαινομένου και έχει σκοπό την εκ των υστέρων διερεύνησή του)
- Τύπος έρευνας: Εφηρμοσμένη (Αναπτυξιακή) έρευνα (έχει ως επιδίωξη τη λύση προβλημάτων που την απασχολούν)
- Σκοπός ερευνητή: Έρευνα ανάπτυξης θεωρίας (είναι προσανατολισμένη προς την κατεύθυνση της αρχικής διαμόρφωσης μίας θεωρίας ή της συμπλήρωσης ή ακόμη και της διασαφήνισης των μερών της)
- Κύρια πρόθεση ερευνητή: Περιγραφική έρευνα (είναι η διαπίστωση και περιγραφή γνωρισμάτων)

---

<sup>57</sup> Δημητρόπουλος, Ε. Γ., 2004, σελ. 46-49



- Είδος δεδομένων: Ποσοτικά δεδομένα (έχουν κυρίως αριθμητική ή αναλογική μορφή)
- Τόπος διεξαγωγής έρευνας: Επιτόπια έρευνα (αυτή που γίνεται στο ίδιο περιβάλλον που εκδηλώνεται η υπό μελέτη συμπεριφορά ή το μελετώμενο φαινόμενο)
- Ανεξαρτησία ερευνητή: Εντεταλμένη έρευνα (αυτή που έχει ανατεθεί στον ερευνητή από κάποιον ενδιαφερόμενο)
- Πορεία εργασίας: Επαγωγική έρευνα (σε αυτήν ο ερευνητής ξεκινά από την παρατήρηση του προβλήματος σε μία ομάδα ατόμων και στη συνέχεια επιχειρεί μέσα από επαγωγές και υποθέσεις να διαπιστώσει τους παράγοντες και τις συνθήκες που επενέργησαν, ώστε να διαμορφωθεί το υπό έρευνα φαινόμενο)
- Φυσική σχέση ερευνητή με υποκείμενα: Έμμεση προσέγγιση (ο ερευνητής συγκεντρώνει τα δεδομένα με έμμεσο τρόπο)
- Επίκεντρο ερευνητικής δραστηριότητας: Εξωτερική έρευνα (ο ερευνητής δεν προέρχεται μέσα από τον χώρο έρευνας)
- Κύρια επιδίωξη έρευνας: Περιγραφική έρευνα (ο σκοπός της έρευνας είναι διαπιστωτικός και περιγραφικός)
- Ύψος/Ηθος στην έρευνα: Τεχνοκρατική/Μηχανιστική έρευνα
- Νοοτροπία: Επιθεωρητικός/Τυπολατρικός χαρακτήρας
- Γεωγραφικό εύρος: Τοπική εμβέλεια
- Πολλαπλότητα μεθοδολογίας: Μονομεθοδική έρευνα (χρησιμοποιείται μία μέθοδος έρευνας)
- Φιλοσοφικός – Επιστημονικός προσανατολισμός: Ερμηνευτική προσέγγιση.<sup>58</sup>

#### 4.4. Χαρακτηριστικά Ερωτηματολογίου

Το ερωτηματολόγιο που χρησιμοποιήθηκε περιλαμβάνει 20 ερωτήσεις δομημένης απάντησης. Σε αυτές αντιστοιχούν ερωτήσεις πολλαπλής επιλογής, εναλλακτικής απάντησης και διαβαθμισμένης – φραστικής κλίμακας.

---

<sup>58</sup>Δημητρόπουλος, Ε. Γ., 2004, σελ.106-119



Το ερωτηματολόγιο συμπληρώθηκε, συνολικά, από 20 επιχειρήσεις/φορείς. Η δειγματοληψία μπορεί να χαρακτηριστεί σκόπιμη, διότι η συμπλήρωσή τους έγινε κυρίως από τους υπευθύνους ξενοδοχειακών μονάδων. Βασικότερος λόγος για αυτή της επιλογή ήταν το γεγονός ότι οι συγκεκριμένες επιχειρήσεις είναι οι βασικοί υποδοχείς επισκεπτών και έχουν τη δυνατότητα να γνωρίζουν τις επιθυμίες των επισκεπτών και να τους ενημερώσουν για τις ανάλογες δραστηριότητες.

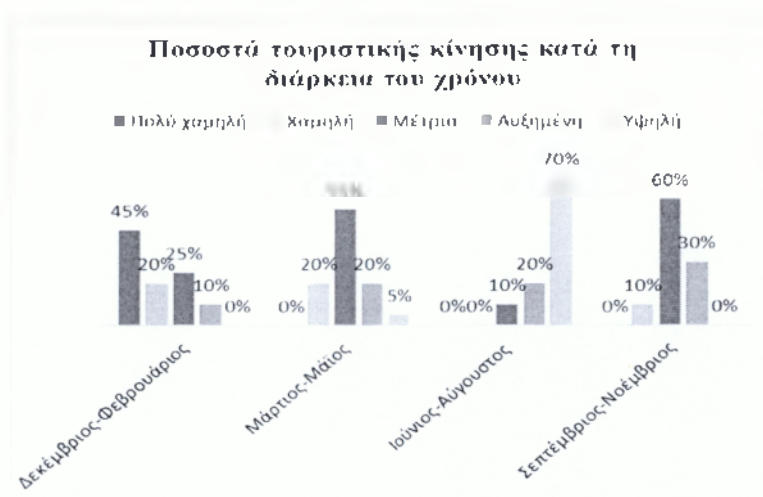
#### 4.5. Ανάλυση ερωτηματολογίων

Η πρώτη ερώτηση στην οποία έπρεπε οι ερωτηθέντες να απαντήσουν ήταν να αναφέρουν την ονομασία της Υπηρεσίας/Φορέα που αντιπροσωπεύουν. Για λόγους τήρησης της αίσθησης διακριτικότητας και εμπιστευτικότητας τα ονόματα δεν θα αναφερθούν και θα ξεκινήσουμε την καταγραφή των στοιχείων σύμφωνα με τη σειρά των ερωτήσεων που απαντήθηκαν στο ερωτηματολόγιο:

**Δεύτερη ερώτηση:** « Σε τι επίπεδα κυμαίνεται η τουριστική κίνηση της Καλαμιάτας καθ' όλη τη διάρκεια του χρόνου;»

Χρονικές Περίοδοι	Πολύ χαμηλή	Χαμηλή	Μέτρια	Αυξημένη	Υψηλή
Δεκέμβριος-Φεβρουάριος	9	4	5	2	0
Μάρτιος-Μάϊος	0	4	11	4	1
Ιούνιος-Αύγουστος	0	0	2	4	14
Σεπτέμβριος-Νοέμβριος	0	2	12	6	0

Χρονικές Περίοδοι	Πολύ χαμηλή	Χαμηλή	Μέτρια	Αυξημένη	Υψηλή
Δεκέμβριος-Φεβρουάριος	45%	20%	25%	10%	0%
Μάρτιος-Μάϊος	0%	20%	55%	20%	5%
Ιούνιος-Αύγουστος	0%	0%	10%	20%	70%
Σεπτέμβριος-Νοέμβριος	0%	10%	60%	30%	0%



Παρατηρείται ότι, κατά τη διάρκεια του χρόνου, η τουριστική κίνηση είναι εξαιρετικά υψηλή κατά τους μήνες Ιούνιο-Αύγουστο και την περίοδο Σεπτέμβριο-Νοέμβριο μέτρια ή ελαφρώς αυξημένη. Τους μήνες Δεκέμβριο-Φεβρουάριο είναι πολύ χαμηλή για να επανέλθει μετά μία ανάκαμψη πριν το καλοκαίρι την περίοδο Μάρτιο-Μάιο κατά τη διάρκεια της οποίας η τουριστική κίνηση βρίσκεται σε μέτρια επίπεδα.

**Τρίτη ερώτηση:** « Τι μεταφορικά μέσα χρησιμοποιούν οι τουρίστες ΓΙΑ ΝΑ ΕΡΘΟΥΝ στην Καλαμάτα;»

Μεταφορικά Μέσα	Σύνολο	Ποσοστό
Αεροπλάνο	11	55%
Κτελ	12	60%
Αυτοκίνητο	18	90%
Ιδιωτικό σκάφος	1	5%
Πούλμαν	6	30%
Μηχανή	3	15%



Από τα παραπάνω στοιχεία φαίνεται ότι το μεταφορικό μέσο το οποίο χρησιμοποιούν περισσότερο οι τουρίστες είναι το αυτοκίνητο, ενώ ακολουθούν με ελαφρώς χαμηλότερα ποσοστά το κτελ και το αεροπλάνο. Το μικρότερο ποσοστό κατέχουν τα ιδιωτικά σκάφη, ενώ εξίσου μικρά ποσοστά αντιστοιχούν στις μηχανές και τα πούλμαν.

**Τέταρτη ερώτηση:** «Με ποιο τρόπο κυκλοφορούν οι τουρίστες ΚΑΤΑ ΤΗ ΔΙΑΜΟΝΗ τους στην πόλη;»

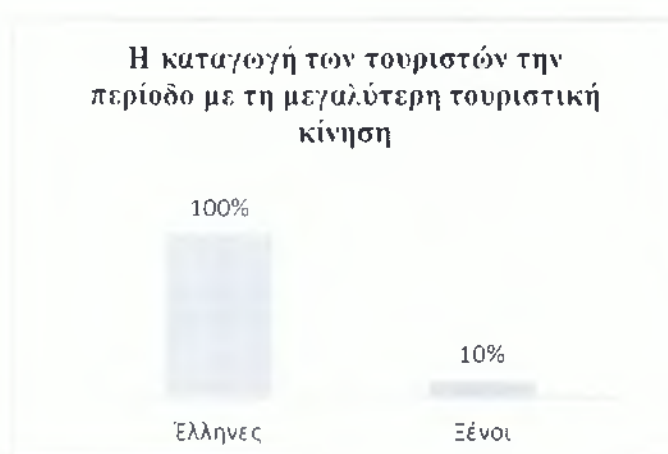
Τρόπος Κυκλοφορίας	Σύνολο	Ποσοστό
Αστικό Κτελ	8	40%
Αυτοκίνητο	13	65%
Ποδήλατο	2	10%
Με τα πόδια	15	75%
Μηχανή	1	5%



Σύμφωνα με τα στοιχεία που προέκυψαν, το μεγαλύτερο ποσοστό αντιστοιχεί στους τουρίστες που κυκλοφορούν μέσα στην πόλη με τα πόδια καθώς και εκείνοι που χρησιμοποιούν το προσωπικό τους αυτοκίνητο αλλά με ελαφρώς μικρότερο ποσοστό. Μερικοί τουρίστες χρησιμοποιούν το αστικό Κτελ, ενώ τα χαμηλότερα ποσοστά χρήσης κατέχουν τα ποδήλατα και οι μηχανές.

**Πέμπτη ερώτηση:** « Την περίοδο με τη μεγαλύτερη τουριστική κίνηση, το μεγαλύτερο ποσοστό τουριστών είναι Έλληνες ή Ξένοι;»

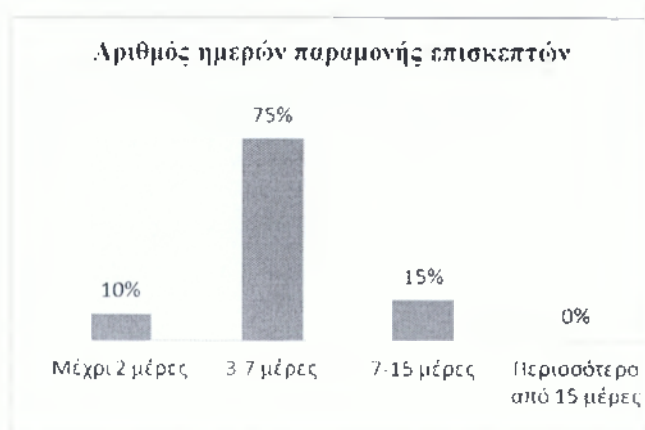
Καταγωγή Τουριστών	Σύνολο	Ποσοστό
Έλληνες	20	100%
Ξένοι	2	10%



Στην παρούσα ερώτηση εμφανίζεται το φαινόμενο των ποσοστών 100% και 10% διότι ενώ όλοι οι ερωτηθέντες απάντησαν πως την περίοδο με τη μεγαλύτερη τουριστική κίνηση, το μεγαλύτερο ποσοστό τουριστών είναι «Έλληνες», δύο εξ αυτών απάντησαν και «Ξένοι».

**Έκτη ερώτηση:** « Πόσες μέρες παραμένουν στην πόλη κατά μέσο όρο οι τουρίστες;»

Αριθμός Ημερών Παραμονής	Σύνολο	Ποσοστό
Μέχρι 2 μέρες	2	10%
3-7 μέρες	15	75%
7-15 μέρες	3	15%
Περισσότερο από 15 μέρες	0	0%



Παρατηρείται ότι, το μεγαλύτερο ποσοστό τουριστών παραμένει στην Καλαμάτα για τρεις με επτά ημέρες, ενώ χαμηλά ποσοστά είναι εκείνων που κάθονται μέχρι δύο μέρες ή επτά με δεκαπέντε μέρες. Τέλος, μηδενικό είναι το ποσοστό εκείνων που κάθονται για περισσότερο από 15 μέρες.

**Έβδομη ερώτηση:** « Υπάρχουν τουρίστες που έχουν επισκεφθεί τον παρόντα χώρο/τόπο στο παρελθόν;»

	Σύνολο	Ποσοστό
Ναι	19	95%
Όχι	1	5%



Χαρακτηριστική είναι η συγκεκριμένη περίπτωση, όπου μόνο το 5% των τουριστών δεν έχει επισκεφθεί την περιοχή/χώρο στο παρελθόν.

**Όγδοη ερώτηση:** « Τι πηγές πληροφοριών χρησιμοποιούν οι επισκέπτες ΠΡΙΝ ΕΡΘΟΥΝ στην περιοχή;»

Πηγές Πληροφοριών	Σύνολο	Ποσοστό
Οικογένεια/Φίλοι	9	45%
Τηλεόραση/ραδιόφωνο	4	20%
Οργανισμό τουρισμού	1	5%
Εφημερίδες/περιοδικά	6	30%
Διαδίκτυο	17	85%
Φυλλάδια tour operator	3	15%
Προηγούμενη επίσκεψη	10	50%
Τουριστικούς οδηγούς	5	25%
Ταξιδιωτικό γραφείο	10	50%



Παρατηρείται ότι, οι επισκέπτες προτιμούν σαν βασική πηγή πληροφοριών το διαδίκτυο και ακολουθούν οι προηγούμενες επισκέψεις στον ίδιο τόπο, τα ταξιδιωτικά γραφεία και η οικογένεια και οι φίλοι. Το ελάχιστο ποσοστό κατέχουν οι οργανισμοί τουρισμού, και αυξητικά μετά, τα φυλλάδια των tour operator, η τηλεόραση και το ραδιόφωνο, οι τουριστικοί οδηγοί και τέλος οι εφημερίδες και τα περιοδικά.

**Ένατη ερώτηση:** «Τι πηγές πληροφοριών χρησιμοποιούν οι επισκέπτες ΑΦΟΤΟΥ ΕΡΘΟΥΝ στην περιοχή;»

Πηγές πληροφοριών	Σύνολο	Ποσοστό
Οικογένεια/φίλοι	8	40%
Τηλεόραση/ραδιόφωνο	5	25%
Οργανισμό τουρισμού	5	25%
Εφημερίδες/περιοδικά	1	5%
Διαδίκτυο	10	50%
Ξεναγούς	7	35%
Φυλλάδια tour operator	1	5%
Τουριστικούς οδηγούς	2	10%
Τοπικούς ταξ/κούς οδηγούς	8	40%





Όπως και στην προηγούμενη ερώτηση, το διαδίκτυο είναι πρώτο στις προτιμήσεις των επισκεπτών αφότου έρθουν στην Καλαμάτα, με εξίσου ψηλά τα ποσοστά την οικογένεια και τους φίλους, τους τοπικούς ταξιδιωτικούς οδηγούς και τους ξεναγούς. Τα ελάχιστα ποσοστά κατέχουν οι εφημερίδες/περιοδικά και τα φυλλάδια των tour operator, ενώ ακολουθούν με αυξημένα ποσοστά οι τουριστικοί οδηγοί, η τηλεόραση και το ραδιόφωνο και τέλος οι οργανισμοί τουρισμού.

**Δέκατη ερώτηση: « Υπάρχει πολιτιστικός τουρισμός στην Καλαμάτα;»**

	Σύνολο	Ποσοστό
Ναι	18	90%
Όχι	2	10%



Το μεγαλύτερο ποσοστό των ερωτηθέντων θεωρεί ότι υπάρχει πολιτιστικός τουρισμός στην Καλαμάτα, ενώ το αντίθετο μόλις το 10% του συνόλου.

**Ενδέκατη ερώτηση:** « Ποιες είναι οι ηλικίες των τουριστών που έρχονται στην Καλαμάτα για πολιτιστικό τουρισμό;»

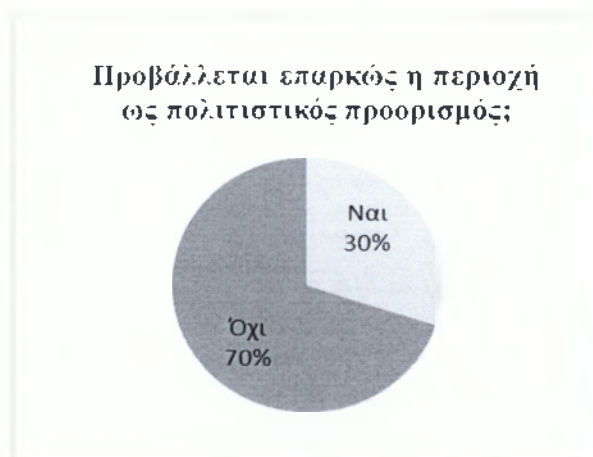
Ηλικίες	Σύνολο	Ποσοστό
Μέχρι 18 ετών	1	5%
19-40 ετών	13	65%
40-60 ετών	10	50%
60 ετών και άνω	2	10%



Σύμφωνα με τα παραπάνω στοιχεία, οι τουρίστες, που έρχονται στην Καλαμάτα για πολιτιστικό τουρισμό, εντάσσονται κυρίως στις ηλικίες 19-40, αλλά και 40-60 ετών με ελαφρώς μικρότερο ποσοστό. Τα μικρότερα ποσοστά κατέχουν οι ηλικίες μέχρι 18 ετών και άνω των 60.

**Δωδέκατη ερώτηση:** « Προβάλλεται επαρκώς η περιοχή ως πολιτιστικός προορισμός;»

	Σύνολο	Ποσοστό
Ναι	6	30%
Όχι	14	70%



Από τα παραπάνω στοιχεία προκύπτει ότι, ένα μεγάλο ποσοστό των ερωτηθέντων θεωρεί πως δεν προβάλλεται επαρκώς η Καλαμάτα ως πολιτιστικός προορισμός.

**Δέκατη-τρίτη ερώτηση:** « Υφίσταται ενημέρωση-ευαισθητοποίηση σε θέματα πολιτιστικής κληρονομιάς;»

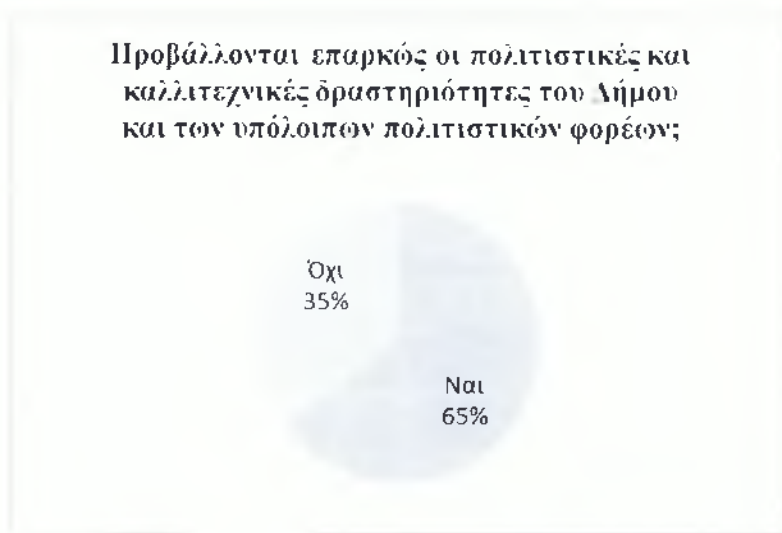
	Σύνολο	Ποσοστό
Ναι	10	50%
Όχι	10	50%



Εντυπωσιακό είναι το φαινόμενο της παρούσας ερώτησης, όπου υπάρχει διχογνωμία σχετικά με το γεγονός εάν υφίσταται ενημέρωση-ευαισθητοποίηση σε θέματα πολιτιστικής κληρονομιάς.

**Δέκατη-τέταρτη ερώτηση:** « Προβάλλονται επαρκώς οι πολιτιστικές και καλλιτεχνικές δραστηριότητες του Δήμου και των υπόλοιπων πολιτιστικών φορέων για την προσέλκυση επισκεπτών;»

	Σύνολο	Ποσοστό
Ναι	13	65%
Όχι	7	35%

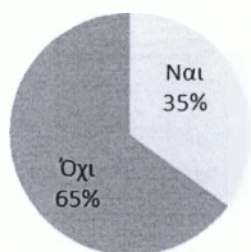


Σύμφωνα με τους ερωτηθέντες οι πολιτιστικές και καλλιτεχνικές δραστηριότητες του Δήμου και των υπόλοιπων πολιτιστικών φορέων προβάλλονται επαρκώς προς το ευρύ κοινό.

**Δέκατη-πέμπτη ερώτηση:** « Αναδεικνύονται επαρκώς κτίρια, μνημεία, ιστορικοί και αρχαιολογικοί χώροι ως τουριστικά αξιοθέατα;»

	Σύνολο	Ποσοστό
Ναι	7	35%
Όχι	13	65%

**Αναδεικνύονται επαρκώς κτίρια,  
μνημεία, ιστορικοί και αρχαιολογικοί  
χώροι ως τουριστικά αξιοθέατα;**

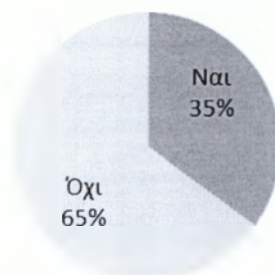


Σύμφωνα με τα παραπάνω δεδομένα, τα κτίρια, τα μνημεία, οι ιστορικοί και αρχαιολογικοί χώροι δεν αναδεικνύονται επαρκώς ως τουριστικά αξιοθέατα.

**Δέκατη-έκτη ερώτηση:** « Αναδεικνύεται – αξιοποιείται ο τοπικός πολιτισμός προκειμένου να αποτελέσει πόλο έλξης επισκεπτών; »

	<b>Σύνολο</b>	<b>Ποσοστό</b>
Ναι	7	35%
Όχι	13	65%

**Αναδεικνύεται - αξιοποιείται ο  
τοπικός πολιτισμός προκειμένου να  
αποτελέσει πόλο έλξης επισκεπτών;**



Σε συμφωνία και με την προηγούμενη ερώτηση, δεν αναδεικνύεται-αξιοποιείται ούτε ο τοπικός πολιτισμός προκειμένου να αποτελέσει πόλο έλξης επισκεπτών.

**Δέκατη-έβδομη ερώτηση:** « Οι επισκέψεις σε χώρους πολιτισμού είναι κυρίως:»

Μορφή επισκέψεων	Σύνολο	Ποσοστό
Μαζικές (γκρουπ)	10	50%
Ομάδες μέχρι 5 ατόμων	2	10%
Μεμονωμένα άτομα	12	60%



Παρατηρήθηκε το φαινόμενο ότι, ενώ οι επισκέψεις σε χώρους τουρισμού γίνεται κυρίως από μεμονωμένα άτομα ή γκρουπ πολλών ατόμων, οι επισκέψεις από ομάδες μέχρι πέντε ατόμων είναι περιορισμένες.

**Δέκατη-όγδοη ερώτηση:** « Ποια από τα παρακάτω πολιτιστικά αξιοθέατα συνήθως επισκέπτονται οι τουρίστες κατά τη διαμονή τους στην Καλαμάτα;»

Πολιτιστικά αξιοθέατα	Σύνολο	Ποσοστό
Παραδοσιακά φεστιβάλ	13	65%
Συναυλίες σύγχρονης μουσικής	2	10%
Εκδηλώσεις παγκόσμιας μουσικής	3	15%
Εκδηλώσεις κλασσικής μουσικής	2	10%
Κέντρα κληρονομιάς/χειροτεχνίας	3	15%
Κινηματογράφο	0	0%
Αίθουσες τέχνης	2	10%
Θρησκευτικά μέρη	11	55%
Εκδηλώσεις χορού	11	55%
Μνημεία	15	75%
Θέατρα	5	25%
Ιστορικά μέρη	15	75%
Μουσεία	15	75%

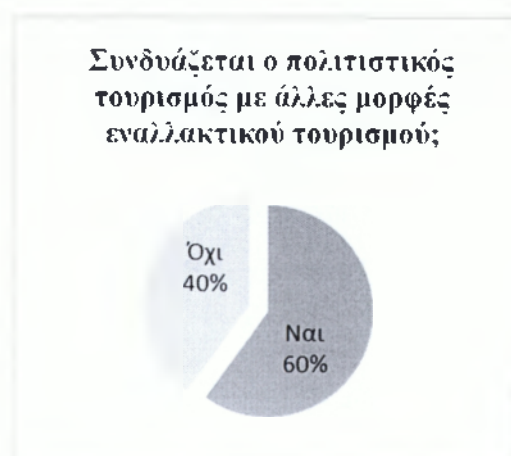




Τα πολιτιστικά αξιοθέατα που επισκέπτονται συνήθως οι τουρίστες είναι τα μνημεία, τα ιστορικά μέρη και τα μουσεία, και ακολουθούν με μικρότερα ποσοστά τα παραδοσιακά φεστιβάλ, οι εκδηλώσεις χορού και τα θρησκευτικά μέρη. Μηδενικό ποσοστό έχει ο κινηματογράφος, και ελαφρώς μεγαλύτερα οι εκδηλώσεις διαφόρων ειδών μουσικής, οι αίθουσες τέχνης και χειροτεχνίας και τα θέατρα.

**Δέκατη-ένατη ερώτηση:** « Συνδυάζεται ο πολιτιστικός τουρισμός με άλλες μορφές εναλλακτικού τουρισμού που προσφέρει η Καλαμάτα;»

	Σύνολο	Ποσοστό
Ναι	12	60%
Όχι	8	40%



**Εικοστή ερώτηση: «Αν ναι, με ποια είδη;»**

Είδη τουρισμού	Σύνολο	Ποσοστό
Αγροτουρισμό	4	20%
Περιπατητικό τουρισμό	6	30%
Τουρισμό υγείας	1	5%
Εκπαιδευτικό τουρισμό	7	35%
Οικοτουρισμό	2	10%
Τουρισμό υπαίθρου	1	5%
Συνεδριακό τουρισμό	9	45%
Αθλητικό τουρισμό	7	35%
Θρησκευτικό τουρισμό	5	25%
Μαζικό παράκτιο τουρισμό	3	15%
Εκθεσιακό τουρισμό	2	10%



Συνδυάζοντας τις δύο τελευταίες ερωτήσεις, προκύπτει ότι το μεγαλύτερο ποσοστό των ερωτηθέντων πιστεύει πως ο πολιτιστικός πολιτισμός της Καλαμάτας συνδυάζεται με άλλες μορφές εναλλακτικού τουρισμού. Οι κυριότερες αυτών είναι ο συνεδριακός, ο εκπαιδευτικός, ο αθλητικός και ο περιπατητικός τουρισμός. Ακολουθούν σε σπουδαιότητα ο θρησκευτικός τουρισμός, ο αγροτουρισμός και ο μαζικός παράκτιος τουρισμός. Σε ακόμη χαμηλότερα σε ποσοστά εντάσσεται ο οικοτουρισμός, ο εκθεσιακός τουρισμός και ο τουρισμός υγείας και υπαίθρου.

## ΚΕΦΑΛΑΙΟ 5ο:

### ΣΥΜΠΕΡΑΣΜΑΤΑ – ΠΡΟΤΑΣΕΙΣ

Η έρευνα που προηγήθηκε μας δίνει τη δυνατότητα να εντοπίσουμε αρκετά στοιχεία σχετικά με τον πολιτιστικό τουρισμό στο Δήμο της Καλαμάτας και την ευρύτερη περιοχή.

Αρχικά, προκύπτει ότι οι περίοδοι με την υψηλότερη τουριστική κίνηση είναι οι θερινοί μήνες και κατ' επέκταση οι φθινοπωρινοί. Το φαινόμενο αυτό δικαιολογείται, καθώς όπως ανακαλύπτεται σε επόμενες ερωτήσεις ότι το μεγαλύτερο ποσοστό τουριστών είναι Έλληνες, επομένως μιλάμε για εσωτερικό τουρισμό, οι οποίοι παίρνουν τις καλοκαιρινές άδειες. Τα τελευταία χρόνια είναι διαδεδομένος ο τουρισμός κατά τους φθινοπωρινούς μήνες διότι αποφεύγεται η συμφόρηση από τον καλοκαιρινό μαζικό τουρισμό. Ακόμα, η χρήση αυτοκινήτου και Κτελ ως βασικά μέσα για τη μεταφορά τους στην Καλαμάτα ενισχύει τον ισχυρισμό για εσωτερικό τουρισμό, αφού τρίτο σε προτίμηση έρχεται το αεροπλάνο.

Με δεδομένο το θεωρητικό υπόβαθρο του πρώτου κεφαλαίου είναι αναμενόμενο η ηλικίες των ατόμων πολιτιστικού τουρισμού να είναι μεγάλες. Στη συγκεκριμένη περίπτωση όμως, ότι το μεγαλύτερο ποσοστό των τουριστών είναι από 19 ετών έως 60. Αυτό συμβαίνει κυρίως για δύο λόγους. Ο πρώτος είναι ότι στο δήμο της Καλαμάτας υπάρχει ίδρυμα τριτοβάθμιας εκπαίδευσης, το οποίο προσελκύει σπουδαστές των αντίστοιχων ηλικιών και τις οικογένειες αυτών. Ο δεύτερος λόγος είναι ότι, σύμφωνα με τα αποτελέσματα της τελευταίας ερώτησης που αφορούν επιπλέον μορφές εναλλακτικού τουρισμού που συνδυάζονται με τον πολιτιστικό τουρισμό, συγκαταλέγονται σε αυτές με τη μεγαλύτερη σπουδαιότητα ο συνεδριακός τουρισμός, ο αθλητικός, ο εκπαιδευτικός και ο περιπατητικός τουρισμός. Άμεσα αποτελέσματα των παραπάνω, όπως αποδεικνύονται και από την έρευνα, είναι ότι η βασική πηγή πληροφοριών των τουριστών πριν και αφότου έρθουν στην Καλαμάτα είναι το διαδίκτυο ή η οικογένεια και το φιλικό περιβάλλον, αφού σε αυτές της ηλικίες είναι διαδεδομένη η χρήση της τεχνολογίας και, ότι ο χρόνος διαμονής αντιστοιχεί στο μεγαλύτερο ποσοστό από τρεις (3) μέχρι επτά (7) ημέρες, ενώ σε μηδενικό εκείνο που διαμένει για περισσότερο από 15 ημέρες.

Σύμφωνα με την έρευνα, υπάρχει πολιτιστικός πολιτισμός και αυτό είναι εμφανές διότι έχουν παρατηρηθεί επισκέψεις μεμονωμένων ατόμων και ομάδων

(γκρουπ) σε χώρους πολιτισμού όπως ιστορικά μέρη, μουσεία, μνημεία αλλά σε πολιτιστικές δραστηριότητες όπως εκδηλώσεις χορού και παραδοσιακά φεστιβάλ.

Ακόμα, είναι σημαντικό να αναφερθεί το γεγονός ότι ενώ θεωρείται πως ο Δήμος και οι υπόλοιποι πολιτιστικοί φορείς προβάλλουν επαρκώς τις πολιτιστικές και καλλιτεχνικές τους δραστηριότητες, δεν αναδεικνύονται οι χώροι πολιτισμού, τα πολιτιστικά αξιοθέατα και τα τοπικά πολιτιστικά στοιχεία από τους ανάλογους οργανισμούς τουρισμού ώστε να χαρακτηριστεί ως πόλη κατάλληλη για πολιτιστικό τουρισμό και να αποτελέσει πόλο έλξης ποιοτικού τουριστικού κοινού.

Ισχυρή μπορεί να χαρακτηριστεί και η διχογνωμία για το αν υφίσταται ενημέρωση – ευαισθητοποίηση ως προς θέματα πολιτιστικής κληρονομιάς. Το φαινόμενο αυτό μπορεί να έχει ως βασικό αίτιο την κατάσταση που ήδη προαναφέρθηκε αλλά και τη μεροληπτική στάση των αρμόδιων φορέων πάνω σε θέματα πολιτισμού.

Συμπερασματικά, παρατηρούμε πως ο πολιτιστικός τουρισμός είναι ένα στοιχείο στο οποίο στηρίζεται οικονομικά η κοινωνία της Καλαμάτας και το οποίο έχει πολλά περιθώρια εξέλιξης.

Κύριο λόγο στην εξέλιξη του πολιτιστικού τουρισμού και στον κατάλληλο συνδυασμό του με άλλες μορφές εναλλακτικού τουρισμού έχουν ο Δήμος και οι οργανισμοί-επιμελητήρια που είναι αρμόδιοι για τον τουρισμό.

Αν οι αρμόδιοι φορείς θέσουν σε εφαρμογή κατάλληλη αναπτυξιακή πολιτική, τότε η επίδραση του τουρισμού στον κοινωνικό ιστό θα είναι μεγαλύτερη, προβάλλοντας άμεσα την ανάγκη για αύξηση των διαθέσιμων θέσεων εργασίας αλλά και των κρατικών επιχορηγήσεων.

Η σωστή ενημέρωση και ο κατάλληλος προγραμματισμός είναι το δεύτερο κομμάτι στο οποίο πρέπει να εστιάσουν οι κρατικοί φορείς. Αρχικά, πρέπει, κατά την περίοδο με τη λιγότερη τουριστική κίνηση, οι αρμόδιοι φορείς να ενημερώσουν τους επιχειρηματίες της Καλαμάτας για τη πολιτική που θέλουν να εφαρμόσουν στην περιοχή, έτσι ώστε να αναδειχθεί πολιτιστικά, δίνοντάς τους ταυτόχρονα τα απαραίτητα κίνητρα. Με αυτόν τον τρόπο, ξεκινά η διαδικασία προγραμματισμού πολιτιστικών εκδηλώσεων με στόχο να προσελκύσουν κοινό διαφόρων ηλικιών, μορφωτικού επιπέδου, οικονομικού status και καταγωγής. Βασικός γνώμονας των παραπάνω όμως, οφείλει να είναι η ανάδειξη των πολιτιστικών θεσμών, εθίμων και χώρων και τοπικών χαρακτηριστικών στοιχείων που προϋπάρχουν.

## ΒΙΒΛΙΟΓΡΑΦΙΑ

- Lickorish, J. L. & Jenkins, L. C., 2004. *Μια εισαγωγή στον τουρισμό*. 32 επιμ. Αθήνα: Κριτική.
- Page, S. J., 2006. *Εισαγωγή τον τουρισμό: το τουριστικό μάνατζμεντ του 21ου αιώνα*. Αθήνα: Παπαζήση.
- Ανδριώτης, Κ., 2003. Ο εναλλακτικός τουρισμός και τα διαφοροποιητικά χαρακτηριστικά του. *ΤΟΠΟΣ Επιθεώρηση Χωρικής Ανάπτυξης, Σχεδιασμού και Περιβάλλοντος*.
- Βαρβαρέσος, Σ., 1998. *Τουρισμός: έννοιες, μεγέθη, δομές*. Αθήνα: Προπομπός.
- Δημητρόπουλος, Ε. Γ., 2004. *Εισαγωγή στη Μεθοδολογία της Έπιστημονικής Έρευνας Ένα Συστημικό Δυναμικό Μοντέλο*. 3η Έκδοση επιμ. Αθήνα: ΕΛΛΗΝ.
- Ηγουμενάκης, Ν., Κραβαρίτης, Κ. & Λύτρας, Π., 1999. *Εισαγωγή στον Τουρισμό*. Αθήνα: Interbooks.
- Καρύδης, Δ. Ν. & Πεχλιβανίδου - Λιακατά, Α., 1990. *Καλαμάτα: αναγνώριση αρχιτεκτονικής και πολεοδομικής φυσιογνωμίας: προς μια μεθοδολογία ανάπλασης στα πλαίσια του ιστορικού περιβάλλοντος*. Αθήνα: [χ.ε.].
- Κοκκώσης, Χ. & Τσάρτας, Π., 2001. *Βιώσιμη τουριστική ανάπτυξη και περιβάλλον*. Αθήνα: Κριτική.
- Μπιτσάνη, Ε. Π., 2004. *Πολιτισμική Διαχείριση & Περιφερειακή Ανάπτυξη. Σχεδιασμός Πολιτιστικής Πολιτικής και Πολιτιστικού Προϊόντος*. Αθήνα: ΔΙΟΝΙΚΟΣ.
- Σφακιανάκης, Μ., 2000. *Εναλλακτικές Μορφές Τουρισμού*. Αθήνα: Ελλην.
- Χρήστου, Ε., 2000. *Αρχές και Φιλοσοφία Εθνικών και Περιφερειακών Σχεδίων Μάρκετινγκ*. Πάτρα: ΕΑΠ.

## ΙΣΤΟΣΕΛΙΔΕΣ

- Δήμος Καλαμάτας: [www.kalamata.gr](http://www.kalamata.gr)
- Βιομηχανικό και Εμπορικό Επιμελητήριο Μεσσηνίας: [www.messinianchamber.gr](http://www.messinianchamber.gr)
- Ξενοδοχειακό Επιμελητήριο της Ελλάδος: [www.grhotels.gr/GR/Pages/default.aspx](http://www.grhotels.gr/GR/Pages/default.aspx)
- Σύνδεσμος Ελληνικών Τουριστικών Επιχειρήσεων: [www.sete.gr](http://www.sete.gr)