



*ΤΕΙ Καλαμάτας*  
*Σχολή Διοίκησης και Οικονομίας*  
*Τμήμα Τοπικής Αυτοδιοίκησης*

**ΠΤΥΧΙΑΚΗ ΕΡΓΑΣΙΑ ΜΕ ΘΕΜΑ:**

**«ΕΦΑΡΜΟΓΗ ΤΟΥ ΚΑΛΛΙΚΡΑΤΗ, ΕΡΕΥΝΑ ΣΕ  
ΔΗΜΟΤΕΣ. Η ΠΕΡΙΠΤΩΣΗ ΤΟΥ ΔΗΜΟΥ ΔΥΤΙΚΗΣ  
ΑΧΑΪΑΣ»**

**ΜΠΙΝΙΕΡΗΣ ΙΩΑΝΝΗΣ. Α.Μ. 2002071**

**ΕΠΙΒΛΕΠΩΝ ΚΑΘΗΓΗΤΗΣ: ΝΙΚΟΛΑΚΟΠΟΥΛΟΣ  
ΓΡΗΓΟΡΙΟΣ**

*Καλαμάτα, 2012*

## Περίληψη

Η παρούσα πτυχιακή πραγματοποιείται με βάση την πανελλήνια έρευνα που διοργανώνει το Τμήμα Τοπικής Αυτοδιοίκησης του ΑΤΕΙ Καλαμάτας για το νέο θεσμό την Πρωτοβάθμιας Αυτοδιοίκησης.

Αντικείμενο της έρευνας αποτελεί το νέο σύστημα διοίκησης των τοπικών υποθέσεων του Πρώτου Βαθμού Τοπικής Αυτοδιοίκησης. Σκοπός της έρευνας είναι η διεύρυνση των απόψεων των δημοτών για το νέο σύστημα διοίκησης ως θεσμού και τις δυνατότητες αποτελεσματικής εφαρμογής του Δήμου Δυτικής Αχαΐας.

Για την εκπόνηση της παρούσας πτυχιακής εργασίας, έγινε χρήση κυρίως πρωτογενών στοιχείων, καθώς αποτελεί έρευνα. Στο πρώτο μέρος της εργασίας αναλύεται η δομή της οργάνωσης του κράτους μέχρι την 31/12/2010 με βάση το πρόγραμμα Καποδίστριας, αλλά και τα κυριότερα σημεία της μεταρρύθμισης του 2010 με βάση το πρόγραμμα Καλλικράτης.

Στο δεύτερο μέρος της εργασίας παρουσιάζεται η φυσιογνωμία του Δήμου Δυτικής Αχαΐας. Συγκεκριμένα παρουσιάζονται πληθυσμιακά, γεωφυσικά, οικονομικά (απασχόληση/ ανεργία) δεδομένα καθώς και οι υποδομές του Δήμου. Τα στοιχεία αντλήθηκαν κυρίως από τη βιβλιογραφία.

Στο τρίτο μέρος της εργασίας παρουσιάζεται η έρευνα που πραγματοποιήθηκε στους δημότες του Δήμου Δυτική Αχαΐας. Η έρευνα προέκυψε από τα στοιχεία των ερωτηματολογίων που απαντήθηκαν από τους δημότες της περιοχής.

Στο τέταρτο μέρος παρουσιάζονται τα συμπεράσματα που προκύπτουν από την παρούσα εργασία.

## Περιεχόμενα

	Σελ.
Εισαγωγή	3
Κεφάλαιο 1: Γενικά στοιχεία	7
1.1. Η αποκεντρωμένη διοίκηση Πελοποννήσου, Δυτικής Ελλάδας και Ιονίου	7
1.2. Περιφέρεια Δυτικής Ελλάδας	9
1.3. Γενικά Στοιχεία Δήμου Δυμαίων	12
1.4. Δημοτική Ενότητα - Πρώην Καποδιστριακός Δήμος Δύμης	12
1.5. Δημοτική Ενότητα Λαρισσού	14
1.6. Δημοτική Ενότητα Μόβρης	15
1.7. Δημοτική Ενότητα - Πρώην Καποδιστριακός Δήμος Ωλενίας	17
Κεφάλαιο 2: Ανάλυση δεδομένων	18
2.1. Αποτελέσματα έρευνας	18
2.1.1. Στοιχεία δημοτών	18
2.1.2. Αξιολόγηση θεσμικού πλαισίου α' βαθμιας αυτοδιοίκησης	24
2.1.3. Εφαρμογή του προγράμματος «Καλλικράτης» στο δήμο	30
2.1.4. Εξατομικευμένες ερωτήσεις	53
Κεφάλαιο 3: Συμπεράσματα- προτάσεις	60
Βιβλιογραφία	62
Παράρτημα- ερωτηματολόγιο	63

## ΕΥΧΑΡΙΣΤΙΕΣ

Θα ήθελα να ευχαριστήσω όλους τους ανθρώπους που με στήριξαν και με βοήθησαν στη συγκέντρωση του απαραίτητου υλικού της παρούσας εργασίας και ιδιαίτερα τον καθηγητή μου κ. Γ. Νικολακόπουλο για την καθοδήγησή του και τις πολύτιμες συμβουλές. Επιπλέον, ευχαριστώ θερμά τους κατοίκους του δήμου Δυτικής Αχαΐας για τη συμμετοχή, τη συμπαράσταση και τη βοήθεια στην εκπόνηση της εργασίας μου. Τέλος, ευχαριστώ θερμά τους γονείς μου για τη στήριξη σε όλη αυτή την προσπάθεια.



Η παρούσα εργασία πραγματοποιείται με βάση την πανελλήνια έρευνα που διοργανώνει το Τμήμα Τοπικής Αυτοδιοίκησης του ΑΤΕΙ Καλαμάτας για το νέο θεσμό την Πρωτοβάθμιας Αυτοδιοίκησης.

Αντικείμενο της εργασίας αποτελεί το νέο σύστημα Τοπικής Αυτοδιοίκησης «Καλλικράτης». Σκοπός της έρευνας είναι η ενημέρωση για τις απόψεις των κατοίκων της περιοχής για το νέο σύστημα διοίκησης ως θεσμού και τις δυνατότητες αποτελεσματικής εφαρμογής του στο δήμο Δυτικής Αχαΐας.

Τα αποτελέσματα που προκύπτουν είναι σημαντικά, δεδομένου ότι είναι Πανελλήνια, και για τον πρόσθετο λόγο ότι παρουσιάζουν την άποψη των δημοτών για πληθώρα θεμάτων αναφορικά με το νέο σύστημα Τοπικής Αυτοδιοίκησης.

## Εισαγωγή

### Μεθοδολογία Έρευνας

Η έρευνα διεξήχθη με τη χρησιμοποίηση ερωτηματολογίων τα οποία συμπληρώθηκαν από 60 δημότες του δήμου Δυτικής Αχαΐας. Το ερωτηματολόγιο περιείχε τέσσερις ενότητες:

1<sup>η</sup> ενότητα: Ταυτότητα των δημοτών

2<sup>η</sup> ενότητα: Αξιολόγηση του θεσμικού πλαισίου της α'βάθμιας αυτοδιοίκησης

3<sup>η</sup> ενότητα: εφαρμογή του προγράμματος «Καλλικράτης» στο Δήμο Δυτικής Αχαΐας

4<sup>η</sup> ενότητα: Εξατομικευμένες ερωτήσεις.

### Το Πρόγραμμα Καλλικράτης

Η νέα αρχιτεκτονική της αυτοδιοίκησης και της αποκεντρωμένης διοίκησης φέρει το όνομα Καλλικράτης. Ο Καλλικράτης στην πραγματικότητα ήταν ένας περίφημος αρχιτέκτονας του δεύτερου μισού του 5ου αιώνα π. Χ. στην αρχαία Ελλάδα. Παρόλο που η φήμη του ήταν μεγάλη δεν υπάρχουν ιδιαίτερες αναφορές για την γέννηση τη ζωή και τον θάνατο του. Σύμφωνα με τον Πλούταρχο ο Καλλικράτης εργάστηκε σε τέσσερα μεγάλα έργα της αρχαίας Αθήνας όπως:

1. Το ναό της Αθηνάς Νίκης ή Απτέρου Νίκης : Βρίσκεται στη Ακρόπολη, δεξιά από τα Προπύλαια και είναι κομψός αμφιπρόστυλος ναός ιωνικού ρυθμού. Ο ναός άρχισε να κτίζεται γύρω στο 450.

2. Τον Παρθενώνα : Κατασκευάστηκε από πεντελικό μάρμαρο μεταξύ των ετών 447 – 438 σε σχέδια δικά του και του επίσης σημαντικού αρχιτέκτονα Ικτίνου, υπό την εποπτεία του Φειδία.

3. Τα Μακρά Τείχη : Συνέδεαν την Αθήνα με τον Πειραιά εξασφαλίζοντας ουσιαστικότερη σύνδεση της Αθήνας με τη θάλασσα.

Με το πρόγραμμα “Καλλικράτης” θεμελιώνεται μια νέα αρχιτεκτονική για την αυτοδιοίκηση και το κράτος που έχει ως στόχο την ελαχιστοποίηση των συγκεντρωτικών στοιχείων του κράτους και ανάπτυξη και περεταίρω αξιοποίηση των τοπικών και περιφερειακών πλεονεκτημάτων.

Με τον νόμο του Καλλικράτη η αρχιτεκτονική του συστήματος διακυβέρνησης είναι ενιαία για τον πρώτο και τον δεύτερο βαθμό της τοπικής αυτοδιοίκησης. Ως σύστημα διακυβέρνησης ορίζουμε το σύνολο των κανόνων που διέπουν τη συγκρότηση, την οργάνωση και τη λειτουργία των θεσμικών οργάνων του Δήμου ή της περιφέρειας.

Πρόγραμμα Καλλικράτης, ακριβέστερα Νέα Αρχιτεκτονική της Αυτοδιοίκησης και της Αποκεντρωμένης Διοίκησης - Πρόγραμμα Καλλικράτης, ονομάζεται ο ελληνικός νόμος 3852/2010, με τον οποίο μεταρρυθμίστηκε η διοικητική διαίρεση της Ελλάδας το 2011 και επανακαθορίστηκαν τα όρια των αυτοδιοικητικών μονάδων, ο τρόπος εκλογής των οργάνων και οι αρμοδιότητές τους. Επίσης απαντάται και ως Σχέδιο Καλλικράτης, από την ονομασία που είχε πριν εισαχθεί προς συζήτηση στη Βουλή των Ελλήνων.

Το πρόγραμμα ψηφίστηκε από την Ελληνική Βουλή το Μάιο του 2010. Μέρος των διατάξεών του ενεργοποιήθηκε άμεσα με τη δημοσίευσή του στην Εφημερίδα της Κυβερνήσεως στις 7 Ιουνίου 2010 (ΦΕΚ 87/τ.Α'/2010), ώστε να διεξαχθούν βάσει αυτών οι αυτοδιοικητικές εκλογές του ίδιου έτους. Στη πλήρη μορφή του τέθηκε σε ισχύ την 1η Ιανουαρίου 2011. Το πρόγραμμα πυροδότησε αντιδράσεις σε όλη την Ελλάδα με κινητοποιήσεις που εκδηλώθηκαν ποικιλοτρόπως από αποκλεισμούς δρόμων, μέχρι και απεργία πείνας.

Η ονομασία «Πρόγραμμα Καλλικράτης» επεκτάθηκε, μέσω κυρίως των ΜΜΕ, στις συγχωνεύσεις και καταργήσεις δημοσίων υπηρεσιών, σχολείων και νοσοκομείων.

Με το πρόγραμμα Καλλικράτης εισάγεται ο θεσμός των αποκεντρωμένων διοικήσεων που αντικαθιστούν τις 13 κρατικές Περιφέρειες. Σε αυτές μεταφέρθηκαν οι αρμοδιότητες των κρατικών Περιφερειών που από το Σύνταγμα επιβάλλεται να παραμένουν στο Κράτος. Οι επικεφαλής τους έχουν τον τίτλο του Γενικού Γραμματέα και διορίζονται από την Κυβέρνηση.

Δημιουργούνται επτά αποκεντρωμένες διοικήσεις:

- Αττικής, με έδρα την Αθήνα
- Θεσσαλίας- Στερεάς Ελλάδας, με έδρα τη Λάρισα
- Ηπείρου- Δυτικής Μακεδονίας, με έδρα τα Ιωάννινα

- Πελοποννήσου, Δυτικής Ελλάδας και Ιονίου, με έδρα την Πάτρα
- Αιγαίου, με έδρα τον Πειραιά
- Κρήτης, με έδρα το Ηράκλειο
- Μακεδονίας- Θράκης, με έδρα τη Θεσσαλονίκη.

### Διαφορές ανάμεσα στα προγράμματα «Καποδίστριας» και «Καλλικράτης»

Ο «Καλλικράτης» θεωρείται συνέχεια του «Καποδίστρια» (Ν.2539/97), υπό την έννοια ότι αμφότεροι διέπονται από παρόμοια φιλοσοφία αναγκαστικής συνένωσης των υπάρχοντων μικρών δήμων και κοινοτήτων σε μεγαλύτερους. Βασικές πτυχές του προγράμματος είναι η μείωση του αριθμού των δήμων και των νομικών τους προσώπων κατά περίπου 2/3, η αντικατάσταση των 57 νομαρχιών ως δευτεροβάθμιων ΟΤΑ από τις 13 περιφέρειες, η σύσταση των αποκεντρωμένων διοικήσεων, οι αλλαγές στον τρόπο χρηματοδότησης των ΟΤΑ, η αύξηση της θητείας των αυτοδιοικητικών οργάνων από 4 σε 5 έτη και η ανακατανομή των αρμοδιοτήτων κάθε βαθμού.

Βασικό κριτήριο ήταν να μην υπάρχει δήμος με πληθυσμό κάτω των 25.000 κατοίκων στα πολεοδομικά συγκροτήματα Αθήνας και Θεσσαλονίκης ή 10.000 για την υπόλοιπη χώρα - εξαιρέσεις έγιναν μόνο για τις ορεινές περιοχές, όπου το πληθυσμιακό κατώτατο όριο τέθηκε στις 2.000 και στα νησιά, όπου προκρίθηκε η λογική «ένας δήμος ανά νησί» (πλην των δύο μεγάλων, Κρήτης και Εύβοιας).

Το δημαρχοκεντρικό σύστημα καταργείται με τον Καλλικράτη, με την σύσταση νέων δομών. Στα πρότυπα της κυβερνητικής επιτροπής θα λειτουργεί Εκτελεστική επιτροπή αποτελούμενη από τον δήμαρχο και τους αντιδημάρχους, αρμόδια για όλους τους τομείς της πολιτικής. Τα οικονομικά του δήμου περνούν πλέον από την δικαιοδοσία της Οικονομικής Επιτροπής, η οποία θα απαρτίζεται από τον αρμόδιο αντιδήμαρχο και από έξι έως δέκα μέλη ανάλογα με το μέγεθος του δημοτικού συμβουλίου.

Ανάλογος είναι ο τρόπος συγκρότησης της Επιτροπής Ποιότητας Ζωής, που προβλέπεται για δήμους άνω των 10.000 κατοίκων και θα αναλάβει ζητήματα χωροταξίας, πολεοδομίας και προστασίας του περιβάλλοντος. Γνωμοδοτικό όργανο σε δήμους πάνω από 10.000 κατοίκους είναι η νέα Δημοτική Επιτροπή Διαβούλευσης, αποτελούμενη από 25 ως 50 μέλη- εκπροσώπους φορέων της τοπικής κοινωνίας και δημότες. Καταγγελίες και αναφορές πολιτών για κακοδιοίκηση στους δήμους θα δέχεται ο συμπαραστάτης του δημότη και της επιχείρησης, ο οποίος θα είναι πρόσωπο κύριος και θα επιλέγεται σε δήμους άνω των 20.000 κατοίκων από τα 2/3 του δημοτικού συμβουλίου.

Παράλληλα, ο νόμος προβλέπει ειδικό πρόγραμμα εξυγίανσης στο οποίο θα μπορούν να ενταχθούν όσοι δήμοι έχουν υποχρεώσεις ή χρέη τα οποία υπερβαίνουν συγκεκριμένο ποσοστό των ετήσιων τακτικών εσόδων τους. Η χρηματοδότηση του προγράμματος αυτού θα γίνει μέσω ενός ειδικού Λογαριασμού Εξυγίανσης και Αλληλεγγύης της αυτοδιοίκησης, που θα συσταθεί στο Ταμείο Παρακαταθηκών και Δανείων.

Οι βασικές διαφορές μεταξύ των προγραμμάτων «Καποδίστριας» και «Καλλικράτης» είναι οι εξής:

	Παλιό καθεστώς	Καίσινα Προγράμματα Καλλικράτης
<b>Δήμοι</b>	Πρωτοβάθμιοι ΟΤΑ Συνολικά 910 δήμοι και 124 κοινότητες. Οι περισσότερο είχαν προκύψει από συγχώνευση το 1997 με τον «Καποδίστρια». Διαφέρονταν σε <b>επιτοκικά διαμερίσματα</b>	Πρωτοβάθμιοι ΟΤΑ Περισσώσι: σε 225 δήμους μέσω εθελοντικών ή αναγκαστικών συγχώνευσεων. Ανάλογη μέραση των αρμοδιοτήτων των νομαρχιακών αυτοδιοικήσεων. Διαφέρονται σε <b>δημοτικά ετήσια</b> , οι οποίοι αποτελούν τους δήμους που συγχώνησαν. Αυτά, με τη σειρά τους, διαφέρονται σε <b>κατά δήμους</b> , οι οποίοι ταυτίζονται με τα καίσιμα δημοτικά διαμερίσματα.
<b>Μετα-Νομαρχιακές Αρχές</b>	Δευτεροβάθμιοι ΟΤΑ Συνολικά 50 νομαρχιακές αυτοδιοικήσεις και 19 επαρχίες (σε τμήματα, στο πλαίσιο της επαρχιακής εντός ορισμένων χωρικών τμημάτων των νομαρχιακών αυτοδιοικήσεων). Αναλαμβάνουν τη λειτουργία της χώρας σε τοπικές και τομερικές (ΑΤΤΙΚΗ), με εξαιρέσεις στην Αττική (Νομαρχιακή Αυτοδιοίκηση Αθηνών-Πειραιώς) και την Ανατολική Μεσσηνία και Θράκη (Νομαρχιακή Αυτοδιοίκηση Έβρου-Ροδόπης και Δράμας-Καβάλας-Ευβοίας).	Περιφερειακές ενότητες Συνολικά 74. Μερίωνος διοικητική δεν αποτελεί αυτοδιοίκηση ο θεσμός ορίζεται σε κάθε μία από αυτές (ή ομάδα τους, σε ορισμένες περιπτώσεις) θα επισημασθεί ένας ομάδα γυμναστικής επιτελεστικής οργάνωσης, ο οποίος θα εκδίδεται παραστατικά από το συντάσσοντα τα παραστατικά. Θα έχει δικαίωμα επί ετήσιου στο υποβολή να και θα έχει αυξημένα κατά τοπικών αρμοδιοτήτων.
<b>Περιφέρειες</b>	Συνολικά 13 Υπουργεία με το συντηρητικό των ΟΤΑ, τον άμεσο νομαρχιακή των πράξεων τους και την εφαρμογή της κυβερνητικής πολιτικής σε περιφερειακό επίπεδο. Ο περιφερειαρχής διαφέρει από την κυβέρνηση.	Παρέχονται στο ίδιο καθορισμένο όρα, αλλά πλέον αποτελούν δευτεροβάθμιοι ΟΤΑ με άμεσο περιφερειαρχή και συμβούλιο. Διαιώνη μέρος των αρμοδιοτήτων των νομαρχιακών αυτοδιοικήσεων.
<b>Αποκεντρωμένες Διοικήσεις</b>	Δεν υπάρχουν	Συνολικά 7. Ο επικεφαλής τους (γενικός νομαρχιακή) διαφέρει από την κυβέρνηση. Ανάλογη σε γενικά, τμήματα, τις αρμοδιότητες των παλιών κρατικών περιφερειών.
<b>Δημοτικές επιχειρήσεις</b>	Περίπου 6.000 Νομικά Πρόσωπα και επιχειρήσεις των δήμων.	Μεινώνεται σε περίπου 1.500 μέσω συγχώνευσης ή καταργημάτων.
<b>Χρηματοδότηση ΟΤΑ</b>	Κρατικό, προνομιολογικό, κεφαλαιακά προγράμματα. Δημόσια ταμεία (έτσι κοινά (π.χ. Ενοικιαζόμενα, επιχορήγησης, επιχορήγηση κεφαλαίων και λειτουργικών κ.α.).	Παραμένουν τα προηγούμενα. Προστίθεται κεφαλαίο από κρατικού φόρου (ΦΠΑ φορολογικά εισοδήματος, φόρα εισοδήματός, φορο εισοδήματός).
<b>Αυτοδιοικητικός αλληλεγγύη</b>	Κάθε 5 χρόνια, από 1 Οκτώβριο. Εάν ο κρατικός συνεισφέρει, δεν συζητήθηκε 42% η διαδικασία επαναλαμβάνεται την επόμενη Κεφαλαίο αλληλεγγύη των δύο κρατικών.	Κάθε 5 χρόνια, μηνιαία, μαζί με τη Συνεισφορά (εξοφούνται σε εκδόσεις του 2010). Αλληλεγγύη αποτελεί διαδικασία για την απομείωση συνεισφοράς ως εισοδήματός. Εάν δεν επιτύχει η διαδικασία επαναλαμβάνεται την επόμενη Κεφαλαίο μεταξύ των δύο κρατικών.



## Κεφάλαιο 1: Ο Δήμος Δυτικής Αχαΐας

### 1.1. Η αποκεντρωμένη διοίκηση Πελοποννήσου, Δυτικής Ελλάδας και Ιονίου

Η Χωρική Ενότητα Δυτικής Ελλάδας, Πελοποννήσου και Ιονίων Νήσων οριοθετείται στο Δυτικό Άξονα του ελλαδικού χώρου. Η Χ.Ε ΔΕΠΙΝ περιλαμβάνει τρεις επιμέρους Περιφέρειες και δώδεκα νομούς. Περίπου το 50% των εκτάσεων της είναι ορεινό.

Ο πληθυσμός της Χωρικής Ενότητας ανέρχεται περίπου στο 1,6 εκ. κατοίκους, με την μεγαλύτερη πληθυσμιακή συγκέντρωση να παρατηρείται στην Δυτική Ελλάδα (περίπου το 47% της ΧΕ ΔΕΠΙΝ). Τα Ιόνια Νησιά αποτελούν την πιο πυκνοκατοικημένη Περιφέρεια με 94,2 κατοίκους ανά km<sup>2</sup> και την τρίτη πιο κατοικημένη Περιφέρεια της χώρας. Σημειώνεται ότι η ΧΕ ΔΕΠΙΝ με βάση την ηλικιακή σύνθεση του πληθυσμού, εμφανίζει υψηλό ποσοστό ηλικιωμένων (άνω των 64 ετών) επί του πληθυσμού τους.

Σε σχέση με την περιφερειακή κατανομή του ΑΕΠ στην Ελλάδα, η ΧΕ ΔΕΠΙΝ παράγει περίπου το 12,1% του συνολικού ΑΕΠ (σε ΜΑΔ) της Ελλάδας. Το μέσο κ.κ. ΑΕΠ της ΧΕ ΔΕΠΙΝ διαμορφώνεται σε πολύ χαμηλότερο επίπεδο σε σχέση με το μέσο κατά κεφαλή ΑΕΠ της χώρας (15.561,8 σε ΜΑΔ). Αντίθετα, με την συνολική εικόνα των έντονων διαπεριφερειακών ανισοτήτων στην Ελλάδα, η ΧΕ ΔΕΠΙΝ παρουσιάζει σχετικά υψηλή ομοιογένεια (συγκριτικά μικρότερη τυπική απόκλιση κ.κ.ΑΕΠ σε ΜΑΔ σε σχέση με τις υπόλοιπες ΧΕ). Σε αυτό συντελεί και το γεγονός ότι στη συγκεκριμένη ΧΕ ανήκουν Περιφέρειες της ίδιας κατηγορίας επιλέξιμου στόχου (Περιφέρειες Αμιγούς Στόχου Σύγκλισης). Η ΧΕ ΔΕΠΙΝ αποτελεί την δεύτερη (2η) μικρότερη ΧΕ σε σχέση με το συνολικό παραγόμενο ΑΕΠ από τις πέντε που προβλέπονται στην νέα προγραμματική περίοδο. Γενικά, η περιφερειακή συμμετοχή στο Εθνικό ΑΕΠ εξισορροπείται σε επίπεδο Χωρικής Ενότητας. Η σύσταση πέντε «διευρυμένων περιφερειών» αμβλύνει μεν την ανισοκατανομή του ΑΕΠ σε γεωγραφικό επίπεδο δημιουργώντας πιο συγκρίσιμα υπο-σύνολα από πλευράς μεγέθους της οικονομικής βάσης, χωρίς ωστόσο να μεταβάλλει το

γεωγραφικό κέντρο βάρους της οικονομίας της χώρας αφού και πάλι πάνω από το 60% της συνολικής οικονομικής δραστηριότητας συγκεντρώνεται στην Αττική και στην βορειότερη των ΧΕ.

Η Περιφέρεια Δυτικής Ελλάδας αποτελεί την φτωχότερη περιφέρεια της ΧΕ ΔΕΠΙΝ, με το κ.κ.ΑΕΠ σε ΜΑΔ για το 2003 να αντιστοιχεί μόλις στο 62,7% του μέσου ευρωπαϊκού κ.κ.ΑΕΠ των 25 (ΕΕ25=100). Η αξιολόγηση της προόδου που έχει επιτευχθεί αναφορικά με το κ.κ.ΑΕΠ, για το σύνολο της ΧΕ ΔΕΠΙΝ είναι δυνατή με την αξιολόγηση των επιμέρους βελτιώσεων των κ.κ.ΑΕΠ σε κάθε Περιφέρεια. Συγκεκριμένα, σε σχέση με το 2000 τα Ιόνια Νησιά, η Πελοπόννησος και η Δυτική Ελλάδα εμφανίζουν ενισχυμένο κ.κ.ΑΕΠ κατά 10.0 , 6.5 και 7.5 ποσοστιαίες μονάδες αντίστοιχα επί του μέσου ευρωπαϊκού κ.κ.ΑΕΠ των 25 (ΕΕ25=100). Αυτό έχει ως αποτέλεσμα το μέσο κ.κ.ΑΕΠ της ΧΕ ΔΕΠΙΝ το 2003 να ενισχύεται περίπου κατά 8 ποσοστιαίες μονάδες σε σχέση με το 2000.

Η ΧΕ ΔΕΠΙΝ παράγει το 12,1% της συνολικής Ακαθάριστης Προστιθέμενης Αξίας (ΑΠΑ) της χώρας. Από την ανάλυση της κατανομής της ΑΠΑ στους τρεις παραγωγικούς τομείς της ΧΕ ΔΕΠΙΝ φαίνεται η σημαντική συνεισφορά του πρωτογενή τομέα στην συνολική ΑΠΑ (12,4%) σε σχέση με το μέσο όρο της χώρας, ενώ ο δευτερογενής και ο τριτογενής τομέας συμμετέχουν κατά 21,8% και 65,8% αντίστοιχα. Σημειώνεται ότι διαχρονικά παρατηρείται στροφή της οικονομίας της Περιφέρειας προς τον τριτογενή τομέα, με παράλληλη κάμψη του πρωτογενή και δευτερογενή τομέα.

Ο οικονομικά ενεργός πληθυσμός της ΧΕ ΔΕΠΙΝ για ηλικίες από 15 έως 64 ετών, φτάνει περίπου το 67%, με το μικρότερο ποσοστό να εμφανίζεται στην Περιφέρεια Δυτικής Ελλάδας. Αντίθετα, η Περιφέρεια Ιονίων Νήσων εμφανίζει ιδιαίτερα υψηλή συμμετοχή στο εργατικό δυναμικό (2<sup>η</sup> μεγαλύτερη μεταξύ των 13 Περιφερειών της χώρας). Με εξαίρεση την Περιφέρεια Δυτικής Ελλάδας, η ΧΕ ΔΕΠΙΝ εμφανίζει υψηλά ποσοστά απασχόλησης (μεγαλύτερα του μέσου ποσοστού απασχόλησης της χώρας). Περίπου το 25% των απασχολούμενων της αναφέρεται στον πρωτογενή τομέα, ποσοστό που είναι το μεγαλύτερο συγκριτικά με τις υπόλοιπες ΧΕ της χώρας, ενώ στον δευτερογενή τομέα απασχολείται περίπου το 18% των απασχολούμενων της ΧΕ. Αναφορικά, με την ανεργία που χαρακτηρίζει την ΧΕ ΔΕ.Π.ΙΝ, για το 2004,

περίπου το 11% του οικονομικά ενεργού πληθυσμού είναι άνεργοι, με την Περιφέρεια της Δυτικής Ελλάδας να εμφανίζει την χειρότερη επίδοση μεταξύ των 13 Περιφερειών της χώρας.

## 1.2. Περιφέρεια Δυτικής Ελλάδας

Η Περιφέρεια Δυτικής Ελλάδας (ΠΔΕ) καταλαμβάνει το ΒΔ τμήμα της Πελοποννήσου και το Δυτικό άκρο της Στερεάς Ελλάδας. Περιλαμβάνει τους Νομούς Αιτωλοακαρνανίας, Αχαΐας και Ηλείας. Η συνολική της έκταση είναι 11.350 km<sup>2</sup> και καλύπτει το 8,6% της συνολικής έκτασης της χώρας. Στο μεγαλύτερο ποσοστό τα εδάφη της είναι ορεινά (45,3%) και ημιορεινά (25,6%), ενώ μόλις το 29,1% είναι πεδινές εκτάσεις. Έχει εκτεταμένα παράλια και στους τρεις Νομούς, που βρέχονται από τη θάλασσα του Ιονίου Πελάγους και των κόλπων Αμβρακικού, Πατραϊκού και Κορινθιακού.

Η γεωμορφολογία της Περιφέρειας παρουσιάζει εξαιρετική ποικιλία, αφού σε αυτήν περιλαμβάνονται όρη με ιδιαίτερα μεγάλο υψόμετρο (Αροάνια 2.335 m, Ερύμανθος 2.222 m, Παναχαϊκό 1.926 m), μεγάλες φυσικές λίμνες (Τριγωνίδα 95,8 km<sup>2</sup> - η μεγαλύτερη της χώρας, Αμβρακία 14,4 km<sup>2</sup>, Λυσιμαχεία 13 km<sup>2</sup> κλπ) και ποταμοί (Αχελώος 220 km, που είναι ο δεύτερος σε μήκος ποταμός της Ελλάδας, Πηνειός, Αλφειός, Εύηνος, Σελινούντας, Βουραϊκός, Πείρος και Γλαύκος).

Ο πληθυσμός της ΠΔΕ ανέρχεται σε 740.506 άτομα<sup>3</sup>. Είναι η τέταρτη σε πληθυσμό περιφέρεια της Ελλάδας, συγκεντρώνοντας το 6,75% του συνολικού πληθυσμού της χώρας.

Νομός / Περιφέρεια Σύνολο χώρας	Πληθυσμός 1991	Κατανομή Πληθυσμού 1991			Πληθυσμός 2001	Κατανομή Πληθυσμού 2001		Μεταβολή 1991/01	Κάτοικοι ανά km <sup>2</sup>
		Αστικός	Ημισητικός	Αγροτικός		Αστικός	Αγροτικός		
Αιτίας	228.180	75.853	38.357	113.970	224.429	113.047	111.382	-1,6%	41,10
Αχαΐας	300.078	198.664	9.732	91.682	322.789	216.592	106.197	7,6%	98,70
Ηλείας	179.428	44.517	32.775	102.137	193.288	81.994	111.294	7,7%	73,80
Π.Δ.Ε.	707.687	316.034	80.864	307.788	740.506	411.633	328.873	4,8%	
Σύνολο χώρας	10.259.000	6.036.660	1.312.774	2.910.466	10.964.020	7.960.414	2.983.606	6,9%	83,10

Πηγή: ΕΣΥΕ (Απογραφές 1991, 2001), Στοιχεία ΕΣΥΕ 2006

Η ΠΔΕ παράγει το 5,1% της συνολικής Ακαθάριστης Προστιθέμενης Αξίας (ΑΠΑ) της χώρας. Στο σύνολο της χώρας ο πρωτογενής τομέας παράγει το 6,8% της ΑΠΑ.



ενώ το αντίστοιχο ποσοστό της ΑΠΑ για την Περιφέρεια Δυτικής Ελλάδας ανέρχεται, κατά μέσο όρο, στο 12,3% (Eurostat, 2003). Σε επίπεδο NUTS 3 ο πρωτογενής τομέας παράγει το 27% της ΑΠΑ του Νομού Ηλείας, ενώ τα αντίστοιχα ποσοστά για την Αιτωλοακαρνανία και την Αχαΐα είναι 12,8% και 6,2%.

Αντίστοιχα ο δευτερογενής τομέας παράγει το 22% της ΑΠΑ της χώρας, με την Περιφέρεια και τους Νομούς να παρουσιάζουν μικρότερα ποσοστά συμμετοχής ανά γεωγραφική περιοχή. Συγκεκριμένα, ο δευτερογενής τομέας της Περιφέρειας παράγει το 16,7% της συνολικής ΑΠΑ της Περιφέρειας, ενώ τα αντίστοιχα ποσοστά για Αιτωλοακαρνανία, Αχαΐα και Ηλεία είναι 14,4%, 20,2% και 11,2%. Επιπρόσθετα, η Περιφέρεια παράγει το 3,9% της συνολικής ΑΠΑ του δευτερογενή τομέα στο σύνολο της χώρας.

Αναφορικά, με την συμμετοχή του τριτογενή τομέα στην ΑΠΑ σε εθνικό (Ελλάδα), περιφερειακό (Δυτική Ελλάδα) και τοπικό επίπεδο (Αιτωλοακαρνανία και Αχαΐα), παρατηρείται σχετική ισοκατανομή με το ποσοστό να κυμαίνεται από 71% (Δυτική Ελλάδα) έως 73,6% (Αχαΐα). Εξαιρέση αποτελεί ο Νομός Ηλείας, όπου το αντίστοιχο ποσοστό είναι σημαντικά χαμηλότερο (61,8%), λόγω του έντονου αγροτικού χαρακτήρα του Νομού. Τέλος, αξίζει να σημειωθεί ότι η Περιφέρεια συμμετέχει στην συνολική ΑΠΑ του τομέα των υπηρεσιών της χώρας με 5,1%.

Διαχρονικά παρατηρείται στροφή της οικονομίας της Περιφέρειας προς τον τριτογενή τομέα (κυρίως σε υπηρεσίες του τουριστικού κλάδου), αφού αυξάνεται η συμμετοχή του τομέα αυτού στο συνολικό περιφερειακό προϊόν, με παράλληλη κάμψη του πρωτογενή και δευτερογενή τομέα.

Το 1981 ο ενεργός πληθυσμός σε επίπεδο Περιφέρειας ανήλθε σε 250.503, το 1991 σε 262.654, το 2001 σε 291.476 παρουσιάζοντας αύξηση 4,8% και 10,9% αντίστοιχα, όταν σε εθνικό επίπεδο η αύξηση ανήλθε σε 9,7% και 19,0% αντίστοιχα. Από τον οικονομικά ενεργό πληθυσμό, οι απασχολούμενοι σε πανελλαδικό επίπεδο παρουσίασαν ποσοστιαία αύξηση 3,81% (δεκαετία 1981- 1991) και 16,77% (δεκαετία 1991-2001), ενώ σε επίπεδο Περιφέρειας σημειώθηκε πτώση κατά 1,1% την περίοδο 1981-1991 και αύξηση 3,8% την επόμενη δεκαετία.

Σε σχέση με τον οικονομικά ενεργό πληθυσμό της Περιφέρειας (15 - 64 ετών), παρατηρείται μια υστέρηση του ποσοστού ως προς το αντίστοιχο ποσοστό σε εθνικό και σε ευρωπαϊκό επίπεδο. Συγκεκριμένα, η ηλικιακή ομάδα 15 -64 εμφανίζει ποσοστό οικονομικά ενεργού πληθυσμού της τάξης του 63,6% στην Περιφέρεια και υπολείπεται τόσο του εθνικού (66,5%), όσο και του ευρωπαϊκού μέσου όρου.

Αναφορικά με την απασχόληση η Περιφέρεια Δυτικής Ελλάδας εμφανίζει διαφορετική κατανομή ως προς την κλαδική σύνθεση σε σχέση με αυτήν της χώρας, καθώς ο πρωτογενής τομέας αποτελεί τον δεύτερο σημαντικότερο τομέα απασχόλησης μετά τον τριτογενή. Συγκεκριμένα, οι υπηρεσίες απορροφούν το 57,6% των απασχολούμενων της Περιφέρειας (μ.ο χώρας 65%), ενώ στον πρωτογενή τομέα απασχολείται το 23,9% των απασχολούμενων (μ.ο χώρας 12,6%). Αντίθετα, με την απασχόληση στον πρωτογενή και τον τριτογενή τομέα, το ποσοστό απασχόλησης στον δευτερογενή τομέα στην Περιφέρεια παρουσιάζει μικρότερη διαφοροποίηση ως προς το αντίστοιχο μέσο ποσοστό απασχόλησης της χώρας στον δευτερογενή τομέα (18,5% έναντι 22,4% της χώρας).

Σε σχέση με το 2000, παρατηρείται ραγδαία μείωση των απασχολούμενων της ΠΔΕ στον αγροτικό τομέα και σαφής άνοδος των ποσοστών απασχόλησης στον τριτογενή τομέα, ενισχύοντας την στροφή της Περιφέρειας προς τον τομέα των υπηρεσιών.

Το ποσοστό ανεργίας στην ΠΔΕ ανέρχεται στο 12,5%<sup>9</sup>, υψηλότερο δηλαδή του εθνικού μέσου όρου και του μέσου της ΕΕ-25 για το 2004 (10,5% και 9,2% αντίστοιχα)<sup>10</sup>. Η ανεργία πλήττει κυρίως τις γυναίκες και τους νέους (ηλικίας 15 έως 24 ετών), με την Περιφέρεια να παρουσιάζει επιδόσεις χαμηλότερες του μέσου επιπέδου της χώρας και της ΕΕ25. Συγκεκριμένα, στην Περιφέρεια, το ποσοστό ανεργίας για τις γυναίκες ανήλθε στο 21% και για τους νέους στο 30,2%, με το μέσο ποσοστό ανεργίας της χώρας για τις δύο κρίσιμες ομάδες του πληθυσμού να είναι 16,2% και 26,9% αντίστοιχα. Η υστέρηση της Περιφέρειας γίνεται εντονότερη με την σύγκριση των ποσοστών ανεργίας με την Ευρώπη των 25. Συγκεκριμένα, το μέσο ευρωπαϊκό ποσοστό ανεργίας των γυναικών είναι 10,1% και των νέων 18,5%. Αξίζει να σημειωθεί, ότι ο Νομός με την μεγαλύτερη ανεργία στην Περιφέρεια είναι ο Νομός Αιτωλοακαρνανίας (15,4%). Σημειώνεται ότι στην Δυτική Ελλάδα το 61,6%

των ανέργων πλήττονται από μακροχρόνια ανεργία, όταν το αντίστοιχο ποσοστό στην ΕΕ-25 είναι 44,5% (Eurostat, 2004).

### 1.3. Γενικά Στοιχεία Δήμου Δυμαίων

Στα πλαίσια της εφαρμογής της Διοικητικής Μεταρρύθμισης του προγράμματος Καλλικράτη στην Αυτοδιοίκηση δημιουργήθηκε ο Δήμος ΔΥΤΙΚΗΣ ΑΧΑΪΑΣ. Ένας δήμος της περιφέρειας Δυτικής Ελλάδας που συστάθηκε με το από την συνένωση των προϋπαρχόντων δήμων Δύμης, Ωλενίας, Λαρίσσου και Μόβρης.

Η έκταση του νέου Δήμου είναι 572,22 τ.χλμ και ο πληθυσμός του 31.275 κάτοικοι σύμφωνα με την απογραφή του 2001. Έδρα του δήμου ορίστηκε η Κάτω Αχαΐα το μεγαλύτερο αστικό κέντρο του νέου Δήμου ενώ οι κυριότερες κωμοπόλεις του είναι το Λάππα, η Λακκόπετρα, τα Σαγείκα, τα Λούσικα και το Μαζαράκι.

Δήμαρχος του Δήμου Δυτικής Αχαΐας εξελέγει στις εκλογές του 2010 ο Ανδρέας Παναγιωτόπουλος (πρώην Δήμαρχος Δήμου Μόβρης).

Ο Δήμος Δυτικής Αχαΐας σε πρόσφατη συνεδρίαση του Δημοτικού Συμβουλίου, αποφασίστηκε την αλλαγή του ονόματος του Δήμου σε ΔΗΜΟ ΔΥΜΑΙΩΝ. Από δω και πέρα χρειάζεται να ακολουθηθεί η διαδικασία που προβλέπεται, για να επιτευχθεί κάτι τέτοιο.

### 1.4. Δημοτική Ενότητα - Πρώην Καποδιστριακός Δήμος Δύμης

Ο πρώην Καποδιστριακός Δήμος Δύμης, αποτελεί μια περιοχή με πλούσια ιστορία, φυσικές ομορφιές και συνεχή τουριστική ανάπτυξη που προέκυψε (σύμφωνα με το Πρόγραμμα του Υπουργείου Εσωτερικών, Ιωάννης Καποδίστριας) από τη συνένωση του Δήμου Κάτω Αχαΐας με τις Κοινότητες Αλισσού, Κάτω Αλισσού, Άνω Αχαΐας, Ελαιοχωρίου, Αγιοβλασίτικων, Πετροχωρίου και Νιφορέικων, καθεμία από τις οποίες έχει τη δική της ιστορία και ομορφιά. Η Δημοτική Ενότητα Δύμης βρίσκεται στο δυτικό τμήμα του νομού Αχαΐας και συγκεκριμένα η γεωγραφική έκταση του δήμου καλύπτει τη βορειοδυτική επιφάνεια της δυτικής Αχαΐας καταλαμβάνοντας 71.553 στρ. Στο μεγαλύτερο τμήμα του πρώην δήμου συναντά κανείς πεδινές εκτάσεις, ενώ στα νοτιοανατολικά η περιοχή είναι ημιορεινή. Ο πληθυσμός του Δήμου, σύμφωνα με

τα στοιχεία της απογραφής του 2001, είναι 10.955 κάτοικοι εκ των οποίων 8.106 κάτοικοι (δηλ. ποσοστό 74%) αντιστοιχούν στην παραλιακή ή σχεδόν παραλιακή περιοχή. Χαρακτηριστικό της ραγδαίας πληθυσμιακής εξέλιξης του είναι το γεγονός ότι ο πληθυσμός του σχεδόν διπλασιάστηκε, εντός της 20ετίας των τελευταίων τριών απογραφών (1981-2001). Εκτιμάται ότι ο συνολικός πληθυσμός του πρώην Δήμου Δύμης σε περίοδο αιχμής (θερινή περίοδος) πλησιάζει τους 17.000 κατοίκους.

Η Κάτω Αχαΐα, 22 χλμ. δυτικά της Πάτρας, με πληθυσμό 8.000 κατοίκων, αποτελεί το εμπορικό, πνευματικό και διοικητικό κέντρο της περιοχής της Δυτικής Αχαΐας. Χάρη στις ενέργειες της Δημοτικής Αρχής γνωρίζει ραγδαία ανάπτυξη (βιολογικός καθαρισμός, αποχετευτικό δίκτυο, βελτίωση και επέκταση της ύδρευσης, αξιοποίηση της παραλίας, εξωραϊσμός της ευρύτερης περιοχής του δήμου).

Σε μήκος τεσσάρων χιλιομέτρων απλώνονται οι παραλίες του δήμου: των Νιφορείκων, των Αλυκών, της Κάτω Αχαΐας και των δύο Αλισσών, με τις πλατιές αμμουδιές τους, την καθαρή και ζεστή θάλασσα, τα παραθαλάσσια ξενοδοχεία, τις ψαροταβέρνες με το φρέσκο ψάρι, τις ψησταριές και τα εστιατόρια. Δύο τουριστικά ξενοδοχεία, πολλά ωραία καταστήματα και ταβέρνες λειτουργούν εντός της πόλης της Κάτω Αχαΐας. Στην παραλία της Κάτω Αχαΐας συγκεντρώνεται ο μεγαλύτερος αριθμός λουομένων της ευρύτερης περιοχής, καθώς η μικρή απόσταση από την Πάτρα σε συνδυασμό με το πολύ καλό οδικό δίκτυο κάνουν εύκολη την πρόσβασή τους στη μεγαλύτερη παραλία της Δυτικής Αχαΐας από όσες βρίσκονται σε μια περίμετρο 22 χλμ. από την Πρωτεύουσα του Νομού. Ένα μεγάλο τμήμα της παραλίας αυτής έχει παραχωρηθεί στη δικαιοδοσία του Δήμου, η Δημοτική Αρχή του οποίου έχει ήδη δρομολογήσει τις απαραίτητες ενέργειες για την οργανωμένη τουριστική ανάπτυξή της.

Ιδιαίτερα χαρακτηριστικά των παραλιακών κυρίως περιοχών της Δημοτικής Ενότητας αποτελούν:

Η παραλιακή ζώνη του πρώην Δήμου Δύμης έχει εξελιχθεί ουσιαστικά σε προαστιακή περιοχή της πόλης της Κάτω Αχαΐας με την οποία υπάρχει πολύ υψηλός βαθμός αλληλεξάρτησης, δεδομένου ότι η περιοχή αυτή, στο μεγαλύτερο μέρος της, κατοικείται από εργαζόμενους στην πόλη της Κάτω Αχαΐας αλλά και της Πάτρας. Σημαντικός αριθμός κατοίκων κυρίως του Πολεοδομικού Συγκροτήματος

Πατρών, αλλά και των όμορων νέων Δημοτικών Ενοτήτων Ωλενίας και Μόβρης συρρέουν καθημερινά σε ολόκληρη την περιοχή κατά την θερινή περίοδο για κολύμβηση και αναψυχή.

Μεγάλος αριθμός μεγάλων ξενοδοχειακών συγκροτημάτων και λοιπών τουριστικών εγκαταστάσεων (κάμπινγκ, ενοικιαζόμενα δωμάτια) λειτουργούν στην περιοχή και αναπτύσσουν έντονη τουριστική δραστηριότητα από ντόπιο και αλλοδαπό τουριστικό ρεύμα.

### 1.5. Δημοτική Ενότητα Λαρισσού

Ο πρώην καποδιστριακός Δήμος Λαρισσού περιλαμβάνει μια αρκετά μεγάλη γεωγραφική περιοχή 225.729 στρεμμάτων η οποία εκτείνεται από τον Αραξο ως τις Βελιτσές. Είναι φυσικό λοιπόν σε αυτή την έκταση να μην υπάρχει ομοιομορφία. Έτσι διακρίνουμε τρεις ζώνες όπου εντάσσουμε τον πληθυσμό ανάλογα με την μορφολογία του εδάφους και την απασχόληση.

Η πρώτη περιλαμβάνει τα διαμερίσματα Λακκόπετρας, Αράξου και Μετοχίου και χαρακτηρίζεται ως αγροτουριστική. Η γεωργική απασχόληση κυριαρχεί, με τον τουρισμό όμως να έχει μια δυναμική ανάπτυξης τόσο με την παραλία Καλογριάς όσο και με αυτή της Λακκόπετρας.

Η δεύτερη περιλαμβάνει τα διαμερίσματα Απιδεώνας, Ριόλου όπου το έδαφος είναι πεδινό και οι ασχολίες των κατοίκων είναι κατά κύριο λόγο αγροτικές.

Τέλος η τρίτη χαρακτηρίζεται ως ημιορεινή ζώνη με προοπτικές ανάπτυξης αγροτουρισμού και περιλαμβάνει τα διαμερίσματα Καγκάδι, Πέττα, Ματαράγκα, Αγ. Νικόλαο (Σπάτα), Μιχόϊ και Βελιτσές. Οι ασχολίες των κατοίκων είναι τόσο γεωργικές όσο και κτηνοτροφικές. Συγκριτικά είναι η πιο ευαίσθητη περιοχή του Δήμου.

#### Δημογραφικά Χαρακτηριστικά της Δημοτικής Ενότητας Λαρίσου

Ο πληθυσμός της Δημοτικής Ενότητας Λαρίσου σύμφωνα με την απογραφή του 2001 ανέρχεται στους 8.683 κατοίκους. Ο μόνιμος πληθυσμός εκτιμάται περίπου στους 7.500 κατοίκους ενώ τους καλοκαιρινούς μήνες φτάνει τους 20.000 κατοίκους.



Ο πρώην Δήμος είναι κατά κύριο λόγο αγροτικός. Γι' αυτό και βλέπουμε πως το σύνολο των απασχολουμένων στον πρωτογενή τομέα ανέρχεται σε 3.270 άτομα, στον δευτερογενή τομέα σε 484 άτομα και στον τριτογενή τομέα σε 527 άτομα.

Στην Δημοτική Ενότητα υπάρχει ξενοδοχειακή υποδομή και λειτουργούν ξενώνες, μπανγκαλόους και ενοικιαζόμενα δωμάτια, που συμβάλλουν στην τουριστική ανάπτυξη. Λειτουργούν επιχειρήσεις που ασχολούνται με την επεξεργασία των αγαθών που παράγονται από τον αγροτικό και κτηνοτροφικό πληθυσμό και απασχολούν ένα σημαντικό αριθμό ανθρώπων της περιοχής.

### 1.6. Δημοτική Ενότητα Μόβρης

Το όνομα του πρώην Καποδιστριακού Δήμου προέρχεται από το βουνό της Μόβρης που βρίσκεται ακριβώς απέναντί του και κυριολεκτικά αγκαλιάζει την περιοχή. Έμβλημά του, ακριβώς λόγω του αγροτικού χαρακτήρα της περιοχής, είναι η θεά Δήμητρα. Ο πρώην Δήμος που προήλθε από τη συνένωση 6 πρώην κοινοτήτων. Βρίσκεται στην εύφορη περιοχή της Δυτικής Αχαΐας .

Ο Καποδιστριακός Δήμος Μόβρης συστήθηκε τον Δεκέμβριο 1997 με την απόσπαση του οικισμού Σαγέικα από την κοινότητα Σαγεϊκών και τον ορισμό του ως έδρας του Δήμου, με ταυτόχρονη κατάργηση και συνένωση με τον Δήμο των (πρώην) κοινοτήτων Καρεϊκών, Λιμνοχωρίου, Σαγεϊκών, Κρίνου, Μύρτου και Φράγκα (Φ.Ε.Κ. Α' 244 της 4-12-1997). Έχει έδρα του τα Σαγέικα. Βρίσκεται σε απόσταση 32,5 χιλιομέτρων δυτικά της Πάτρας και η έκταση του είναι 86.484 τ.μ. ενώ ο πληθυσμός του, με βάση την τελευταία απογραφή του 2001, ανέρχεται σε 5.106 κατοίκους (το καλοκαίρι ο πληθυσμός σχεδόν διπλασιάζεται).

Η δημοτική ενότητα Μόβρης καλύπτει μια μεγάλη πεδινή έκταση η οποία είναι καρποφόρα και πλούσια κυρίως σε παραγωγή ελαιολάδου, κρασιού, πατάτας (ως επί το πλείστον βιομηχανικής) και καρπουζιού. Η τοπική οικονομία στηρίζεται επίσης στην πλούσια κτηνοτροφία. Σε ορισμένα Δημοτικά Διαμερίσματα συναντάμε και μικρές βιοτεχνίες που δραστηριοποιούνται στον τομέα της μεταποίησης. Υπάρχουν επίσης και εργοστασιακές μονάδες, πολύ λίγες στον αριθμό.

Σε όλους αυτούς τους τομείς απασχολείται σημαντικός αριθμός οικονομικών μεταναστών που διαμένουν στον Δήμο. Το 80% αυτών αποτελείται από Αλβανούς. Ακολουθούν οι Ρουμάνοι με ποσοστό περίπου 10% και τέλος Ινδοί και μετανάστες άλλων εθνοτήτων. Εκτός από τους οικονομικούς μετανάστες στην περιοχή, κυρίως στα Σαγέικα, διαμένουν περίπου 600 αθίγγανοι αρκετοί από τους οποίους εργάζονται στις καλλιέργειες της περιοχής ή ως πλανόδιοι πωλητές.

Η περιοχή φημίζεται για την παραγωγή της σε άριστης ποιότητας παρθένο ελαιόλαδο, αναπόσπαστο προϊόν της μεσογειακής δίαιτας που αποτελεί βάση στη ντόπια παραδοσιακή γαστρονομία. Εξίσου φημισμένα είναι και τα κρασιά που παράγονται στην περιοχή από τους γύρω αμπελώνες, χωρίς προσμίξεις χημικών συστατικών. Ο χυμός του ευλογημένου καρπού συνοδεύει τέλεια όλα τα γευστικά έργα της ελληνικής κουζίνας και στην περιοχή διατίθεται σε διάφορες ποικιλίες όπως ο ροδίτης, η μαυροδάφνη, ο σιδερίτης, ο λευκός μοσχάτος, το καμπερνέ, το σαρντονέ, το μερλό και το σιράχ, ενώ κάθε χρόνο η διαδικασία του τρύγου παραμένει αναλλοίωτη και γίνεται με άσβεστο πάθος και μεράκι από τους ντόπιους τρυγητές και παραγωγούς, όπως έμαθαν από τους προγόνους τους.

Κατά τη διάρκεια του καλοκαιριού γίνονται αρκετές πολιτιστικές εκδηλώσεις και παραδοσιακά πανηγύρια, κυρίως θρησκευτικού χαρακτήρα, ανάλογα με τις εορτές, όπως της Μεταμόρφωσης του Σωτήρος, του Δεκαπενταύγουστου, του Προφήτη Ηλία, του Αγίου Ιωάννου κλπ. Επίσης, γιορτές γίνονται και κατά τη διάρκεια του χειμώνα όπως η Τσικνοπέμπτη στα Σαγέικα και η Καθαρά Δευτέρα με πέταγμα χαρταετού στην παραλία Καλαμακίου, ενώ αξίζει ο επισκέπτης να βρεθεί κάποια φορά σε γάμο στην περιοχή για να διαπιστώσει ότι διατηρούνται αναλλοίωτες παραδοσιακές αξίες, ήθη και έθιμα.

Οι επισκέπτες μπορούν να αθληθούν στα γήπεδα ποδοσφαίρου και μπάσκετ της περιοχής, τα οποία αυτή την εποχή αναβαθμίζονται σε επίπεδο αγωνιστικού χώρου, υποδομών εγκαταστάσεων και φιλοξενίας θεατών. Οι φανατικοί των σπορ βουνού και θάλασσας και του μηχανοκίνητου αθλητισμού θα εντυπωσιαστούν από τις πανέμορφες φυσικές διαδρομές της Μόβρης και τις κρυστάλλινες παραλίες, όπως αυτή του Καλαμακίου. Άλλωστε, δεν είναι τυχαίο ότι η Πολεμική Αεροπορία έχει

επιλέξει ως τόπο διαμονής και θέρετρο των αξιωματικών που υπηρετούν στην 116 Π.Μ. Αράξου, την παραλία Καλαμακίου.

### 1.7. Δημοτική Ενότητα - Πρώην Καποδιστριακός Δήμος Ωλενίας

Ο πρώην Καποδιστριακός Δήμος Ωλενίας σήμερα αποτελείται από τα δημοτικά διαμερίσματα Αγίου Νικολάου Κράλι, Αγίου Στεφάνου (τ. Περιστέρα), Άνω Σουδεναιίκων, Άρλας, Αχαϊκού (τ. Μπεδρόνι ή Μπερδόνι), Λουσικών (τ. Σουδεναιίκα), Μιτοπόλεως, Πορτών, Σανταμερίου, Φλόκα, Φωσταινής, Χαϊκαλίου, Χαραυγής (τ. Κατζούρι), καθώς και από τους συνοικισμούς: Γαλαναίικα, Γκαναίικα, Κάτω Μαζαράκι της Κοινότητας Μαζαρακίου.

Έδρα τοτης Δημοτικής Ενότητας είναι ο οικισμός Λουσικά.

Ο πρώην Δήμος πήρε το όνομά του από την αρχαία πόλη Ωλενό και στην αρχαιότητα η πόλη βρισκόταν εκεί που τώρα βρίσκεται ο βυθός της θάλασσας.

Τα εδάφη της Ωλενίας είναι πεδινά και ημιορεινά, και βρίσκεται νοτιοδυτικά της Πάτρας.

Στην Άρλα θα βρείτε το Γυφτόκαστρο το πιο καλοδιατηρημένο μεσαιωνικό κάστρο της Αχαΐας, ενώ στις Πόρτες συναντάμε τον Αρχαιολογικό Χώρο που ανασκάπτεται. Ερείπια οχυρών υπάρχουν στη Μιτόπολη και ερείπια παλιών χωριών στη Νεραϊδότροπα.

Πέντε χιλιόμετρα μετά το Σανταμέρι υπάρχει η ιστορική Μονή της Μαρίτσας που χτίστηκε το 18ο αιώνα.

Οι πλαγιές του όρους Σκόλις αποτελούν τόπο συνάντησης ανεμοπτεριστών.

Στην Δημοτική Ενότητα της Ωλενίας υπάρχουν οι εγκαταστάσεις της Βιομηχανικής Περιοχής (ΒΙ.ΠΕ).

Από θάλασσα δε βρέχεται ο καποδιστριακός Δήμος Ωλενίας, αλλά οι θαυμάσιες παραλίες της Δυτικής Αχαΐας απέχουν λίγα χιλιόμετρα.



## Κεφάλαιο 2: Ανάλυση δεδομένων

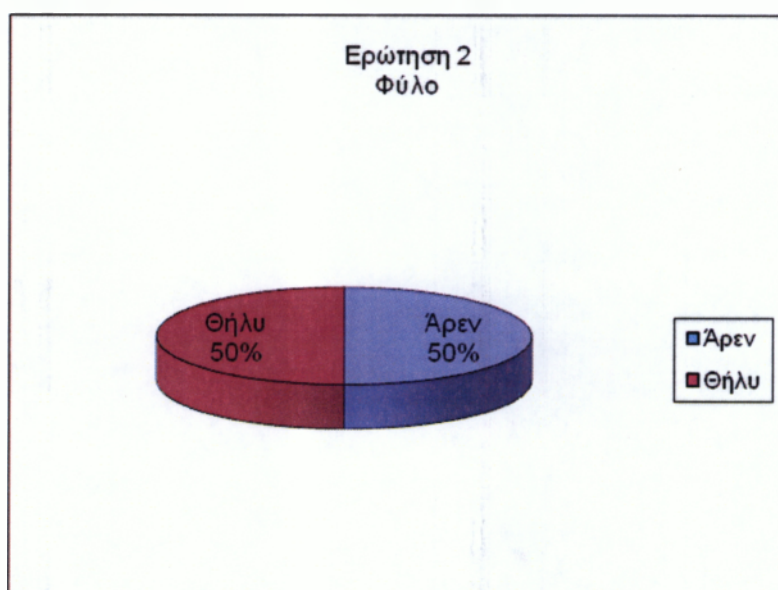
Κατά τη διάρκεια της παρούσας έρευνας, συμπληρώθηκαν ερωτηματολόγια με βάση τις απαντήσεις από 60 δημότες του Δήμου Δυτικής Αχαΐας. Τα αποτελέσματα της έρευνας παρουσιάζονται παρακάτω.

### 2.1. Αποτελέσματα έρευνας

#### 2.1.1. Στοιχεία δημοτών

**Πίνακας 2.1. Φύλο**

Άρην	30
Θήλυ	30
	60

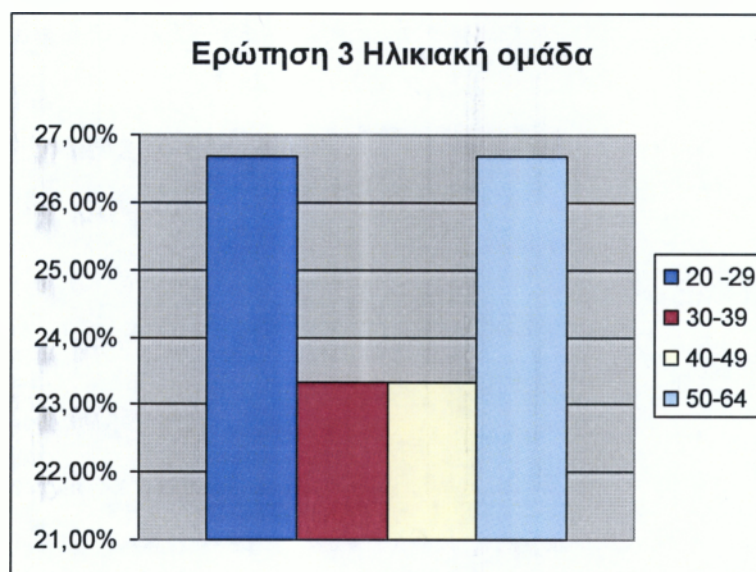


**Διάγραμμα 2.1 Φύλο**

Από το διάγραμμα 2.1 διαπιστώνουμε ότι το δείγμα της έρευνας ήταν απόλυτα μοιρασμένο. Το 50% ήταν άνδρες και το άλλο 50% γυναίκες.

**Πίνακας 2.2. Ηλικιακή ομάδα**

20 -29	16	26,67%
30-39	14	23,33%
40-49	14	23,33%
50-64	16	26,67%
Σύνολο	60	100%

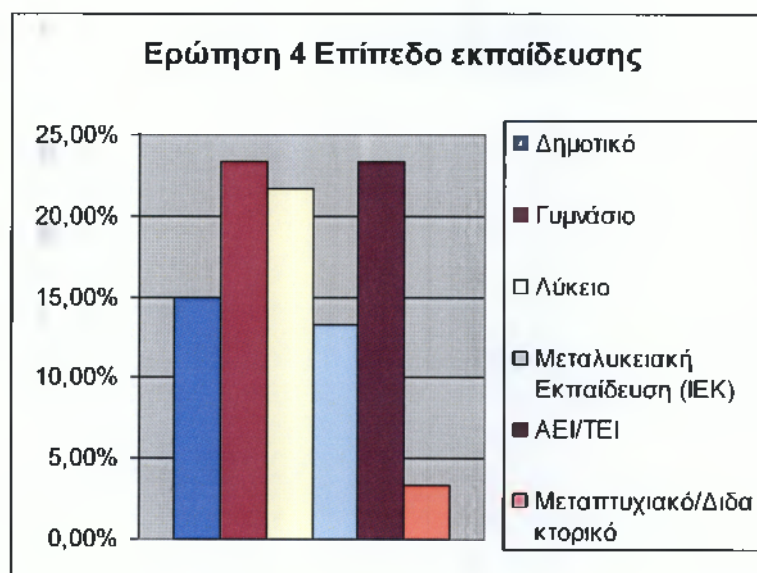


**Διάγραμμα 2.2 Ηλικιακή ομάδα**

Σύμφωνα με το διάγραμμα 2.2 με το ίδιο ποσοστό (26.67%) οι περισσότεροι δημότες βρίσκονται στις κατηγορίες(20-29 και 50-64).Με το ποσοστό (23.33%) οι κατηγορίες (30-39 και 40-49).

**Πίνακας 2.3. Επίπεδο εκπαίδευσης**

Δημοτικό	9	15,00%
Γυμνάσιο	14	23,33%
Λύκειο	13	21,67%
Μεταλυκειακή Εκπαίδευση (ΙΕΚ)	8	13,33%
ΑΕΙ/ΤΕΙ	14	23,33%
Μεταπτυχιακό/Διδακτορικό	2	3,33%
Σύνολο	60	100%

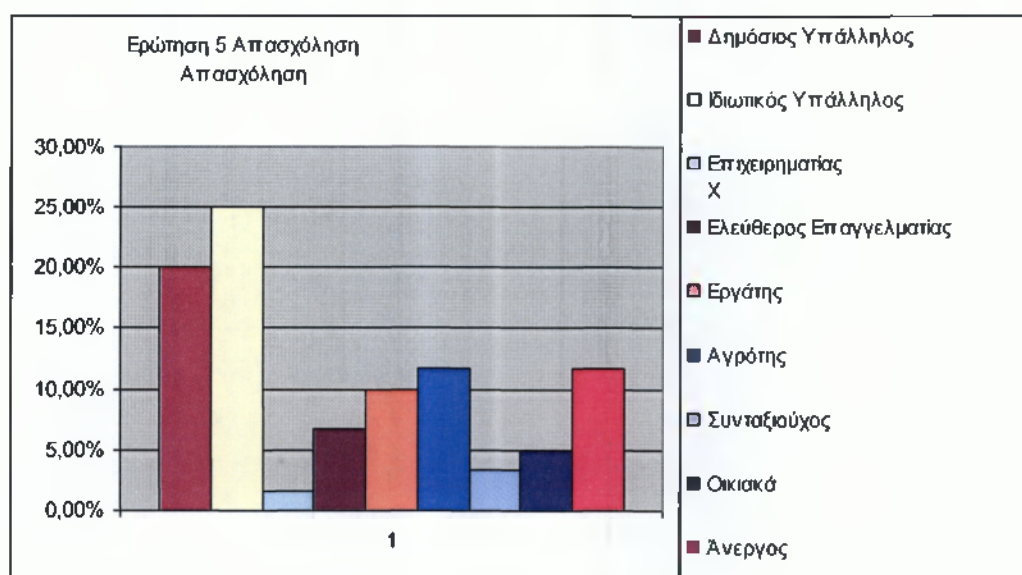


**Διάγραμμα 2.3 Επίπεδο εκπαίδευσης**

Σύμφωνα με το διάγραμμα 2.3 οι περισσότεροι δημότες (23.33%) είναι απόφοιτοι Γυμνασίου και ΑΕΙ/ΤΕΙ. Ακολουθούν οι απόφοιτοι Λυκείου (21.67%). Στη συνέχεια οι απόφοιτοι Δημοτικού/Μεταλυκειακή Εκπαίδευση με (15.00%)/(13.33%) αντίστοιχα. Τέλος Μεταπτυχιακό/Διδακτορικό κατέχει το ποσοστό (3.33%).

**Πίνακας 2.4. Απασχόληση**

Δημόσιος Υπάλληλος	12	20,00%
Ιδιωτικός Υπάλληλος	15	25,00%
Επιχειρηματίας	1	1,67%
Ελεύθερος Επαγγελματίας	4	6,67%
Εργάτης	6	10,00%
Αγρότης	7	11,67%
Συνταξιούχος	2	3,33%
Οικιακά	3	5,00%
Άνεργος	10	11,67%
Σύνολο	60	100%

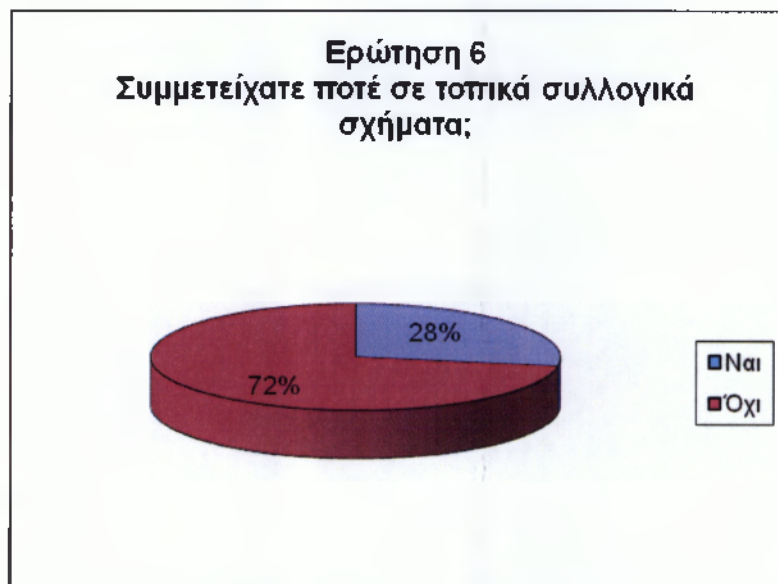


**Διάγραμμα 2.4 Απασχόληση**

Όσο αφορά την απασχόληση διαπιστώνουμε ότι οι περισσότεροι δημότες είναι Ιδιωτικοί Υπάλληλοι με ποσοστό 25%, ακολουθούν οι Δημόσιοι Υπάλληλοι με ποσοστό 20% και στη συνέχεια τις επόμενες θέσεις καταλαμβάνουν οι αγρότες και οι άνεργοι με ποσοστό 11.67%.

**Πίνακας 2.5. Εμπειρία σε τοπικά συλλογικά σχήματα**

Ναι	16	27,59%
Όχι	42	72,41%
Σύνολο	58	100%



**Διάγραμμα 2.5. Εμπειρία σε τοπικά συλλογικά σχήματα**

Σύμφωνα με το διάγραμμα 2.5 το 28% των δημοτών συμμετείχαν σε τοπικά συλλογικά σχήματα, ενώ το 72% όχι.

**Πίνακας 2.6. Συμμετοχή σε τοπικά συλλογικά σχήματα**

	Πολιτιστικός/ περιβαλλοντικός σύλλογος	Συνεταιρισμός	Επιμελητήριο	Επαγγελματικός σύλλογος- σωματείο	Αθλητικός σύλλογος	Αιρετός στην αυτοδιοίκηση	Άλλο
Συχνότητα	8	2	0	1	1	0	0
Ποσοστό	66,67%	16,67%	0,00%	8,33%	8,33%	0,00%	0,00%



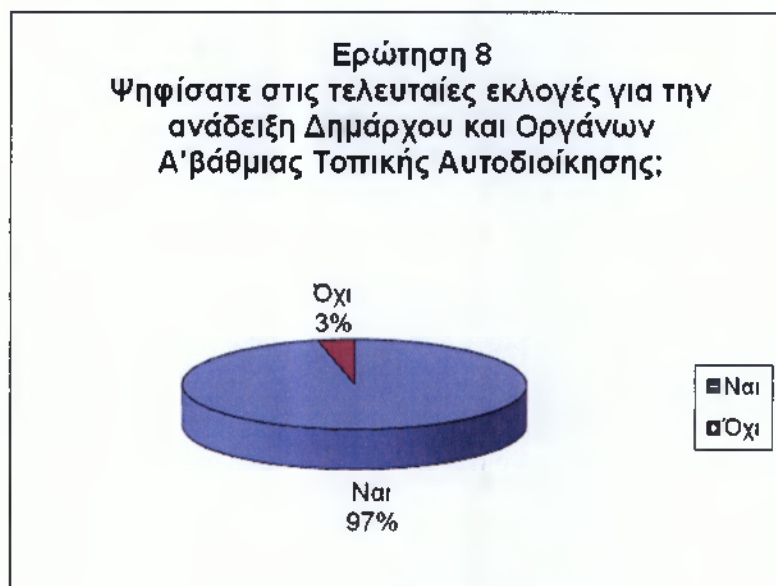
**Διάγραμμα 2.6 Συμμετοχή σε τοπικά συλλογικά σχήματα**

Το 28% των δημοτών, διαπιστώθηκε από την προηγούμενη ερώτηση ότι έχει εμπειρία σε τοπικά συλλογικά σχήματα. Οι περισσότεροι από αυτούς συμμετείχαν σε πολιτιστικό/περιβαλλοντικό σύλλογο (66,67%), αλλά και σε συνεταιρισμούς (16,67%).

### 2.1.2. Αξιολόγηση θεσμικού πλαισίου α' βάρθμιας αυτοδιοίκησης

**Πίνακας 2.7. Συμμετοχή στις εκλογές**

Ναι	56	96,55%
Όχι	2	3,45%
Σύνολο	58	100%



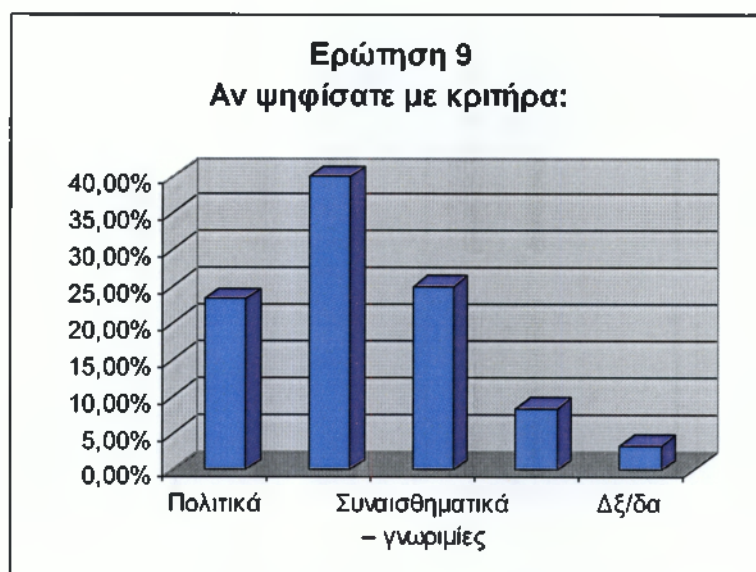
**Διάγραμμα 2.7 Συμμετοχή στις εκλογές**

Σύμφωνα με το διάγραμμα 2.7 το 97% των ερωτηθέντων συμμετείχαν στις εκλογές, ενώ το 3% όχι.



**Πίνακας 2.8. Κριτήρια ψήφου**

Πολιτικά	14	23,33%
Τοπικά	24	40,00%
Συναισθηματικά – γνωριμίες	15	25,00%
Άλλο (προσδιορίστε):	5	8,33%
Δξ/δα	2	3,33%
Σύνολο	60	100%



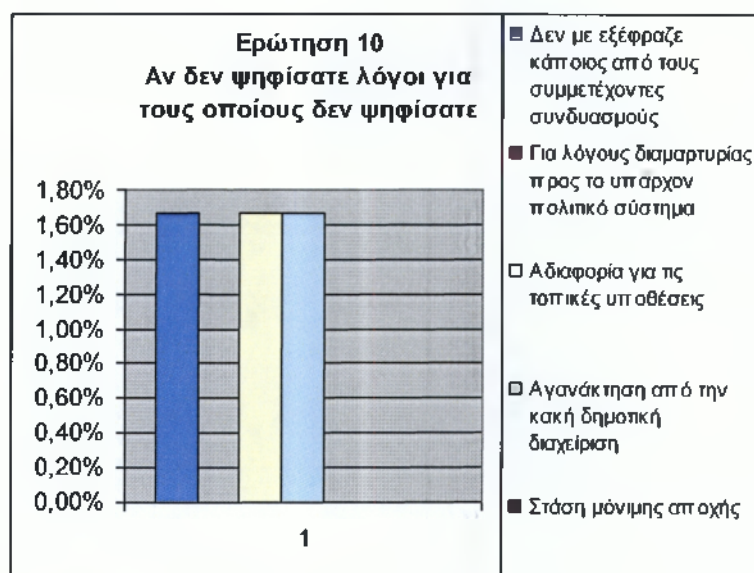
**Διάγραμμα 2.8 Κριτήρια ψήφου**

Το διάγραμμα 2.8 μας πληροφορεί ότι το 40% ψήφισε με τοπικά κριτήρια, το 25% σύμφωνα με τις γνωριμίες, το 23.33% με πολιτικά κριτήρια, το 8.33% με άλλα κριτήρια και το 3.33% δεν γνωρίζει ή δεν απαντά.



**Πίνακας 2.9. Λόγοι μη συμμετοχής στις εκλογές**

Δεν με εξέφραζε κάποιος από τους συμμετέχοντες συνδυασμούς	1	1,67%
Για λόγους διαμαρτυρίας προς το υπάρχον πολιτικό σύστημα	0	0,00%
Αδιαφορία για τις τοπικές υποθέσεις	1	1,67%
Αγανάκτηση από την κακή δημοτική διαχείριση	1	1,67%
Στάση μόνιμης αποχής	0	0,00%
Κατοικώ μακριά από τον τόπο που ψηφίζω (ή άλλοι λόγοι απουσίας)	0	0%
Άλλο (προσδιορίστε):	0	0
<b>Σύνολο</b>	<b>3</b>	<b>5%</b>

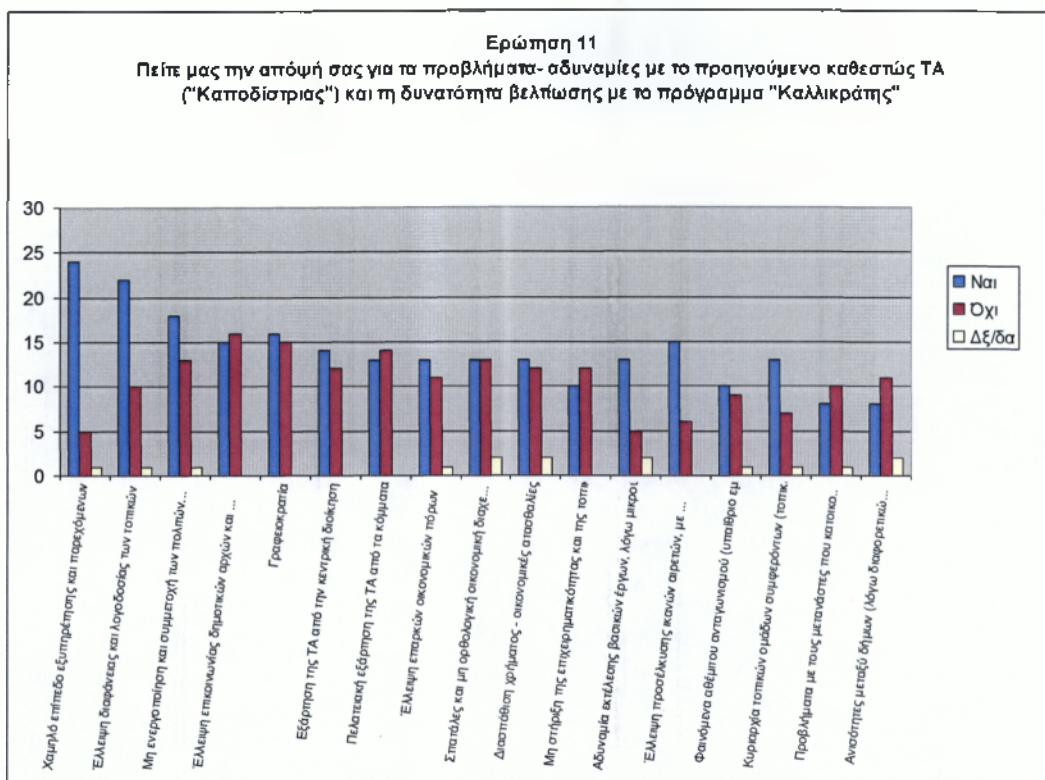


**Διάγραμμα 2.9 Λόγοι μη συμμετοχής στις εκλογές**

Με το ίδιο ποσοστό (1.67%) δεν ψήφισαν για τους παραπάνω λόγους που φαίνονται στο διάγραμμα.

**Πίνακας 2.10. Προβλήματα- αδυναμίες του Καποδίστρια**

	Ναι	Όχι	Δξ/δα
Χαμηλό επίπεδο εξυπηρέτησης και παρεχόμενων υπηρεσιών	24	5	1
Έλλειψη διαφάνειας και λογοδοσίας των τοπικών αρχών	22	10	1
Μη ενεργοποίηση και συμμετοχή των πολιτών στις τοπικές υποθέσεις (απουσία συμμετοχικής δημοκρατίας)	18	13	1
Έλλειψη επικοινωνίας δημοτικών αρχών και πολιτών	15	16	
Γραφειοκρατία	16	15	
Εξάρτηση της ΤΑ από την κεντρική διοίκηση	14	12	
Πελατειακή εξάρτηση της ΤΑ από τα κόμματα	13	14	
Έλλειψη επαρκών οικονομικών πόρων	13	11	1
Σπατάλες και μη ορθολογική οικονομική διαχείριση	13	13	2
Διασπάθιση χρήματος - οικονομικές ατασθαλίες	13	12	2
Μη στήριξη της επιχειρηματικότητας και της τοπικής οικονομίας	10	12	
Αδυναμία εκτέλεσης βασικών έργων, λόγω μικρού μεγέθους	13	5	2
Έλλειψη προσέλευσης ικανών αιρετών, με γνώση και εμπειρία (λόγω του μικρού μεγέθους των δήμων, τη μη αποζημίωσης των αιρετών και της κομματοκρατίας)	15	6	
Φαινόμενα αθέμιτου ανταγωνισμού (υπαίθριο εμπόριο, πλανόδιοι - παράνομοι μικροπωλητές κλπ.)	10	9	1
Κυριαρχία τοπικών ομάδων συμφερόντων (τοπικές ελίτ), πελατειακών σχέσεων και ευνοιοκρατίας	13	7	1
Προβλήματα με τους μετανάστες που κατοικούν μόνιμα στο δήμο	8	10	1
Ανισότητες μεταξύ δήμων (λόγω διαφορετικών δυνατοτήτων)	8	11	2
Άλλο (προσδιορίστε):			

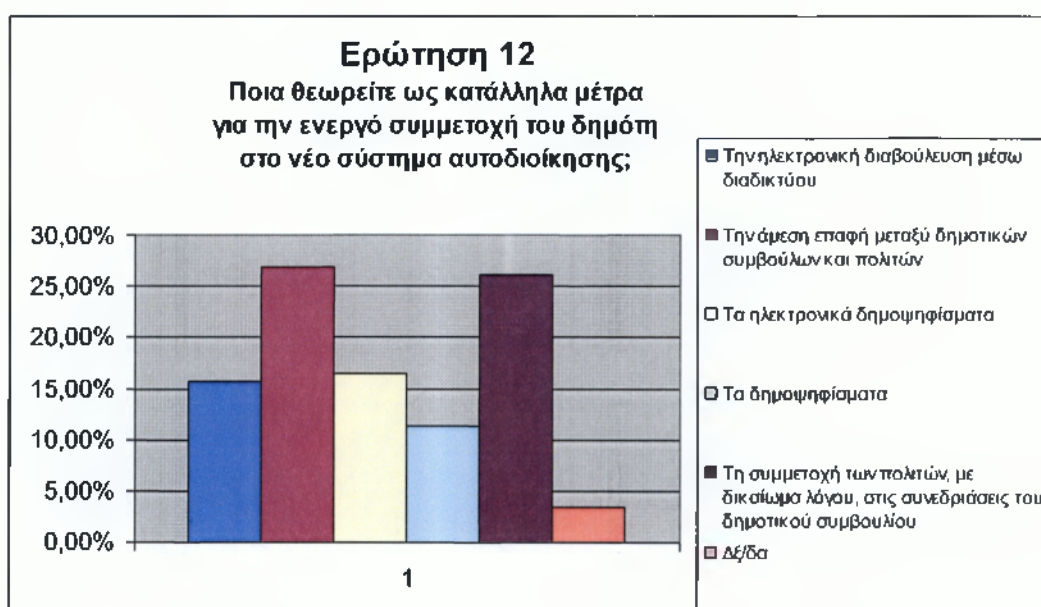


**Διάγραμμα 2.10** **Δυνατότητα βελτίωσης προβλημάτων-αδυναμιών με τον**  
**“Καλλικράτη”**

Οι περισσότεροι δημότες (24) θεωρούν ότι το χαμηλό επίπεδο εξυπηρέτησης των παρεχόμενων υπηρεσιών θα βελτιωθεί, ενώ δεν θα βελτιωθεί κατά την άποψη τους (16) η έλλειψη επικοινωνίας δημοτικών αρχών και πολιτών.

**Πίνακας 2.11. Ενεργός συμμετοχή δημοτών**

Την ηλεκτρονική διαβούλευση μέσω διαδικτύου	18	15,65%
Την άμεση επαφή μεταξύ δημοτικών συμβούλων και πολιτών	31	26,96%
Τα ηλεκτρονικά δημοψηφίσματα	19	16,52%
Τα δημοψηφίσματα	13	11,30%
Τη συμμετοχή των πολιτών, με δικαίωμα λόγου, στις συνεδριάσεις του δημοτικού συμβουλίου	30	26,09%
Δέ/δα	4	3,48%
<b>Σύνολο</b>	<b>115</b>	<b>100%</b>



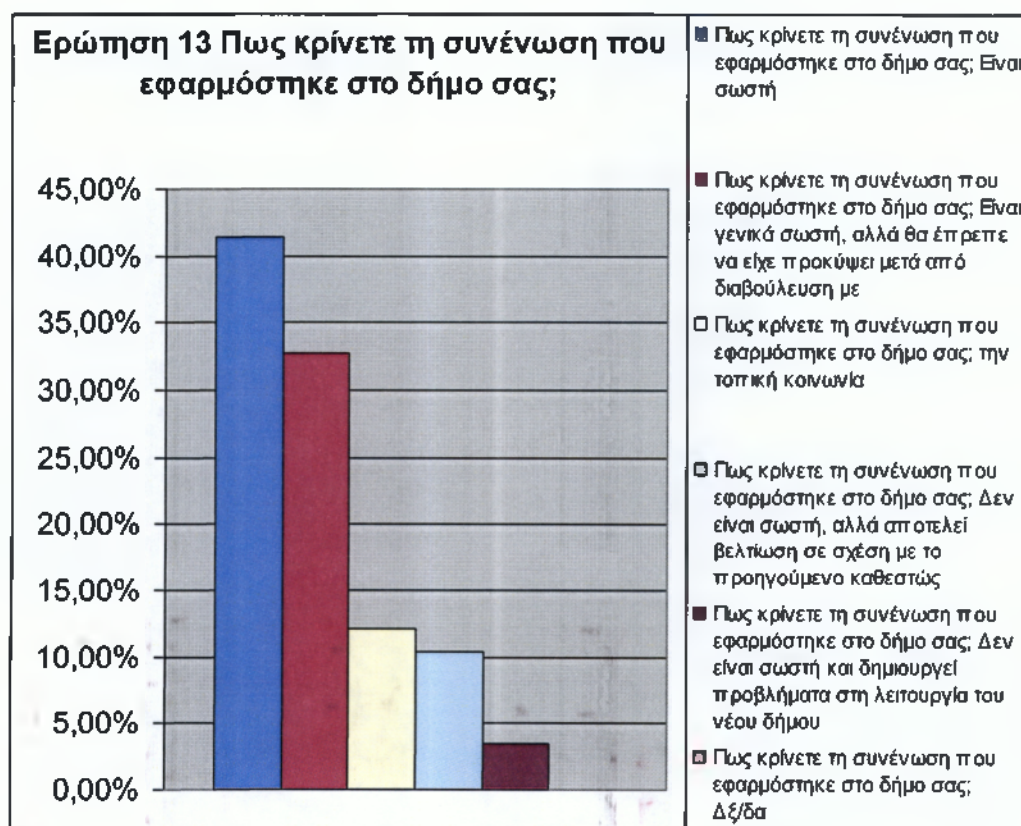
**Διάγραμμα 2.11 Ενεργός συμμετοχή δημοτών**

Το παραπάνω διάγραμμα μας πληροφορεί ότι το 26.96% των ερωτηθέντων θέλει άμεση επαφή μεταξύ δημοτικών συμβούλων και πολιτών. Σημαντικό επίσης είναι ότι το 26.09% θέλει τη συμμετοχή των πολιτών, με δικαίωμα λόγου, στις συνεδριάσεις του δημοτικού συμβουλίου.

2.1.3. Εφαρμογή του προγράμματος «Καλλικράτης» στο δήμο Δυτικής Αχαΐας

**Πίνακας 2.12. Αξιολόγηση της συνένωσης του δήμου**

Είναι σωστή	24	41,38%
Είναι γενικά σωστή, αλλά θα έπρεπε να είχε προκύψει μετά από διαβούλευση με την τοπική κοινωνία	19	32,76%
Δεν είναι σωστή, αλλά αποτελεί βελτίωση σε σχέση με το προηγούμενο καθεστώς	7	12,07%
Δεν είναι σωστή και δημιουργεί προβλήματα στη λειτουργία του νέου δήμου	2	3,45%
Δξ/δα	0	0%
<b>Σύνολο</b>	<b>58</b>	<b>100%</b>



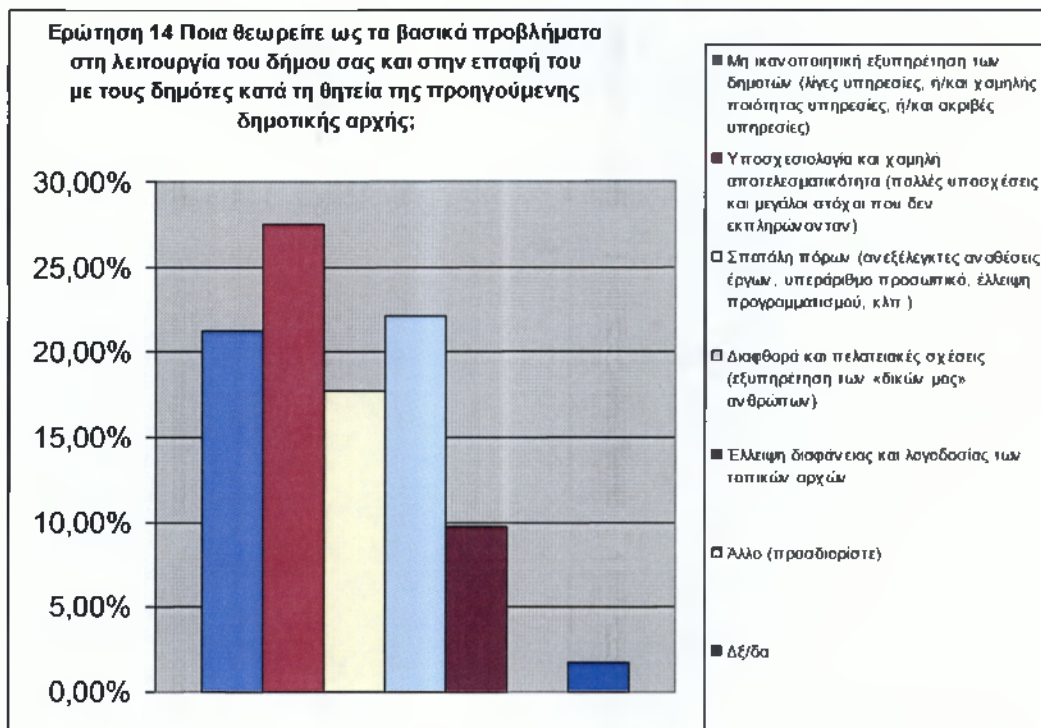
**Διάγραμμα 2.12 Αξιολόγηση συνένωσης του δήμου**



Το 41,38% των ερωτηθέντων πιστεύει πως η συνένωση που εφαρμόστηκε στον δήμο τους είναι σωστή ,ενώ το 32,76% πιστεύει πως είναι γενικά σωστή ,αλλά θα έπρεπε να είχε προκύψει μετά από διαβούλευση με την τοπική κοινωνία.

**Πίνακας 2.13. Βασικά προβλήματα κατά τη θητεία της προηγούμενης δημοτικής αρχής**

Μη ικανοποιητική εξυπηρέτηση των δημοτών (λίγες υπηρεσίες, ή/και χαμηλής ποιότητας υπηρεσίες, ή/και ακριβές υπηρεσίες)	24	21,24%
Υποσχεσιολογία και χαμηλή αποτελεσματικότητα (πολλές υποσχέσεις και μεγάλοι στόχοι που δεν εκπληρώνονταν)	31	27,43%
Σπατάλη πόρων (ανεξέλεγκτες αναθέσεις έργων, υπεράριθμο προσωπικό, έλλειψη προγραμματισμού, κλπ.)	20	17,70%
Διαφθορά και πελατειακές σχέσεις (εξυπηρέτηση των «δικών μας» ανθρώπων)	25	22,12%
Έλλειψη διαφάνειας και λογοδοσίας των τοπικών αρχών	11	9,73%
Άλλο (προσδιορίστε):	0	0,00%
Δξ/δα	2	1,77%
Σύνολο	113	100%

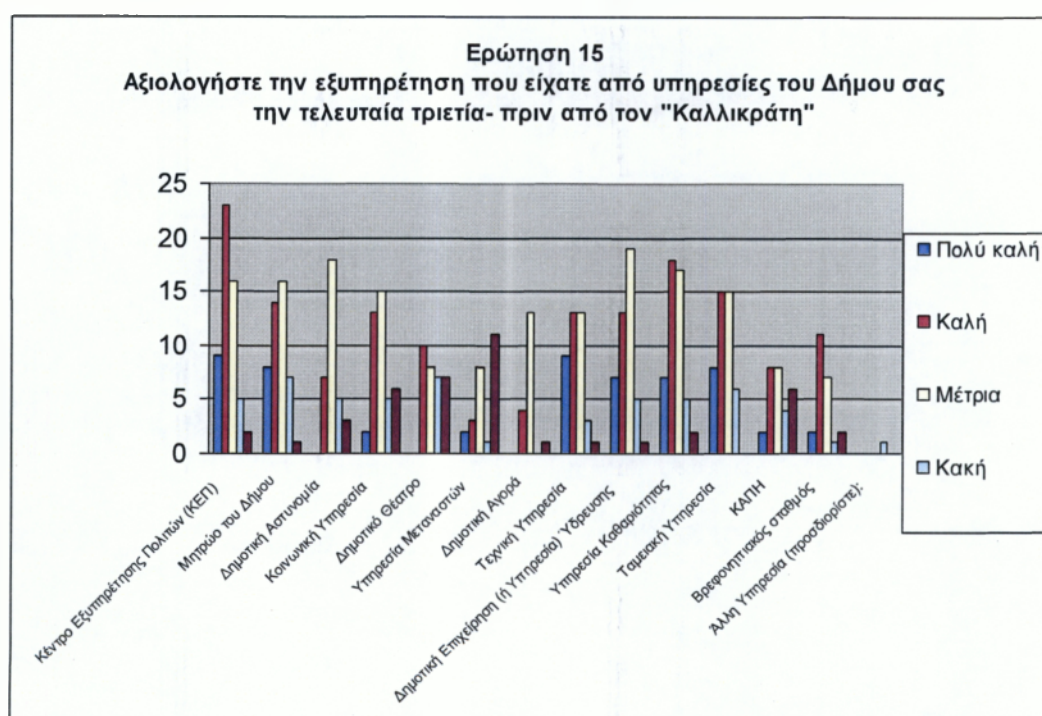


**Διάγραμμα 2.13 Βασικά προβλήματα κατά τη θητεία της προηγούμενης δημοτικής αρχής.**

Στο διαγραμμα 2.13 παρατηρούμε ότι το 27.43% δυσαρεστήθηκε από την υποσχεσιολογία και χαμηλή αποτελεσματικότητα.Αρκετό είναι και το ποσοστό 22,12% που παρατηρούν τη διαφθορά και τις πελατειακές σχέσεις.

**Πίνακας 2.14. Αξιολόγηση υπηρεσιών του δήμου πριν από τον "Καλλικράτη"**

	Πολύ καλή	Καλή	Μέτρια	Κακή	Δεν μπορώ να αξιολογήσω
Κέντρο Εξυπηρέτησης Πολιτών (ΚΕΠ)	9	23	16	5	2
Μητρώο του Δήμου	8	14	16	7	1
Δημοτική Αστυνομία		7	18	5	3
Κοινωνική Υπηρεσία	2	13	15	5	6
Δημοτικό Θέατρο		10	8	7	7
Υπηρεσία Μεταναστών	2	3	8	1	11
Δημοτική Αγορά		4	13		1
Τεχνική Υπηρεσία	9	13	13	3	1
Δημοτική Επιχείρηση (ή Υπηρεσία) Ύδρευσης	7	13	19	5	1
Υπηρεσία Καθαριότητας	7	18	17	5	2
Ταμειακή Υπηρεσία	8	15	15	6	
ΚΑΠΗ	2	8	8	4	6
Βρεφονηπιακός σταθμός	2	11	7	1	2
Άλλη Υπηρεσία (προσδιορίστε):				1	
Δεν είχα άμεση εμπειρία μέχρι τώρα					



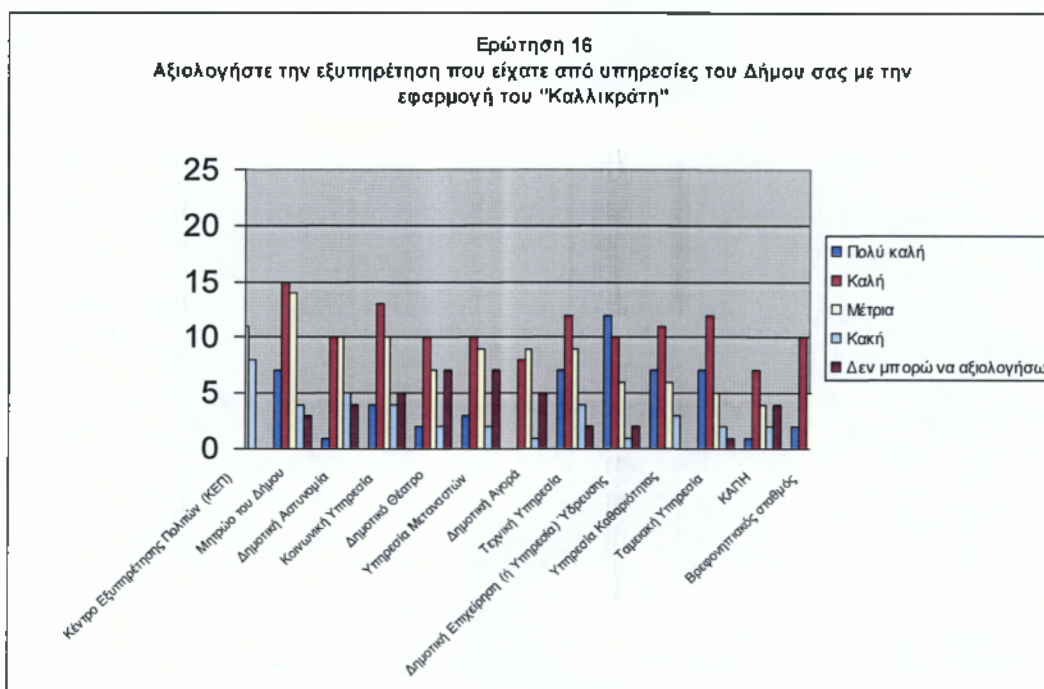
**Διάγραμμα 2.14 Αξιολόγηση υπηρεσιών του δήμου πριν από τον "Καλλικράτη"**

Στο διάγραμμα 2.14 εμφανίζεται η αξιολόγηση της εξυπηρέτησης που είχαν οι δημότες από τις υπηρεσίες του δήμου πριν από τον "Καλλικράτη". Σύμφωνα με αυτό, οι περισσότεροι δημότες (23) δηλώνουν ότι η εξυπηρέτηση στο ΚΕΠ ήταν καλή. Αρκετοί είναι και οι δημότες (16) που πιστεύουν ότι είναι μέτρια. Σε γενικές γραμμές λίγες υπηρεσίες του δήμου δεν αφήνουν τους πολίτες αρκετά ευχαριστημένους.



**Πίνακας 2.15. Αξιολόγηση υπηρεσιών του δήμου με την εφαρμογή του «Καλλικράτη»**

	Πολύ καλή	Καλή	Μέτρια	Κακή	Δεν μπορώ να αξιολογήσω
Κέντρο Εξυπηρέτησης Πολιτών (ΚΕΠ)	7	21	11	8	
Μητρώο του Δήμου	7	15	14	4	3
Δημοτική Αστυνομία	1	10	10	5	4
Κοινωνική Υπηρεσία	4	13	10	4	5
Δημοτικό Θέατρο	2	10	7	2	7
Υπηρεσία Μεταναστών	3	10	9	2	7
Δημοτική Αγορά		8	9	1	5
Τεχνική Υπηρεσία	7	12	9	4	2
Δημοτική Επιχείρηση (ή Υπηρεσία) Ύδρευσης	12	10	6	1	2
Υπηρεσία Καθαριότητας	7	11	6	3	
Ταμειακή Υπηρεσία	7	12	5	2	1
ΚΑΠΗ	1	7	4	2	4
Βρεφονηπιακός σταθμός	2	10	5	2	2
Άλλη Υπηρεσία (προσδιορίστε):					1
Δεν είχα ακόμη άμεση εμπειρία					

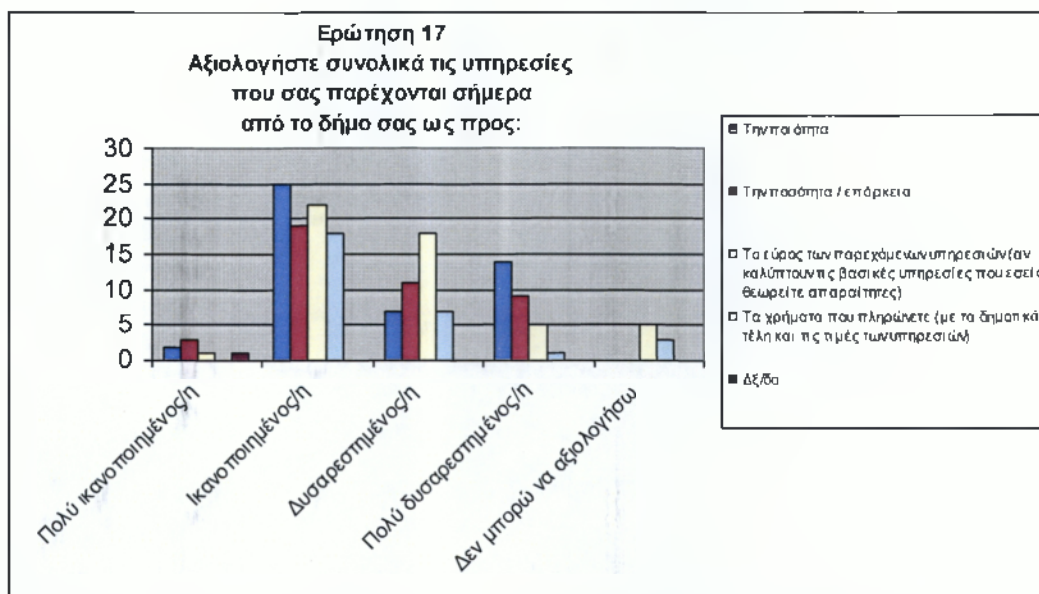


**Διάγραμμα 2.15 Αξιολόγηση υπηρεσιών του δήμου με την εφαρμογή του «Καλλικράτη»**

Στο παραπάνω διάγραμμα φαίνεται οι περισσότεροι δημότες (15) δηλώνουν ότι η εξυπηρέτηση στα μητρώα του δήμου είναι καλή. Περίπου ο ίδιος αριθμός δημοτών όμως, υποστηρίζει ότι είναι μέτρια. Σε γενικές γραμμές υποστηρίζουν ότι στις περισσότερες υπηρεσίες του δήμου η εξυπηρέτηση είναι μέτρια, όπως τα μητρώα του δήμου, δημοτική αστυνομία, τεχνική υπηρεσία.

**Πίνακας 2.16. Αξιολόγηση υπηρεσιών του δήμου**

Αξιολογήστε συνολικά τις υπηρεσίες που σας παρέχονται σήμερα από το δήμο σας ως προς:					
	Πολύ ικανοποιημένος/η	Ικανοποιημένος/η	Δυσανεστημένος/η	Πολύ δυσανεστημένος/η	Δεν μπορώ να αξιολογήσω
Την ποιότητα	2	25	7	14	
Την ποσότητα / επάρκεια	3	19	11	9	
Το εύρος των παρεχόμενων υπηρεσιών (αν καλύπτουν τις βασικές υπηρεσίες που εσείς θεωρείτε απαραίτητες)	1	22	18	5	5
Τα χρήματα που πληρώνετε (με τα δημοτικά τέλη και τις τιμές των υπηρεσιών)		18	7	1	3
Δξ/δα	1				

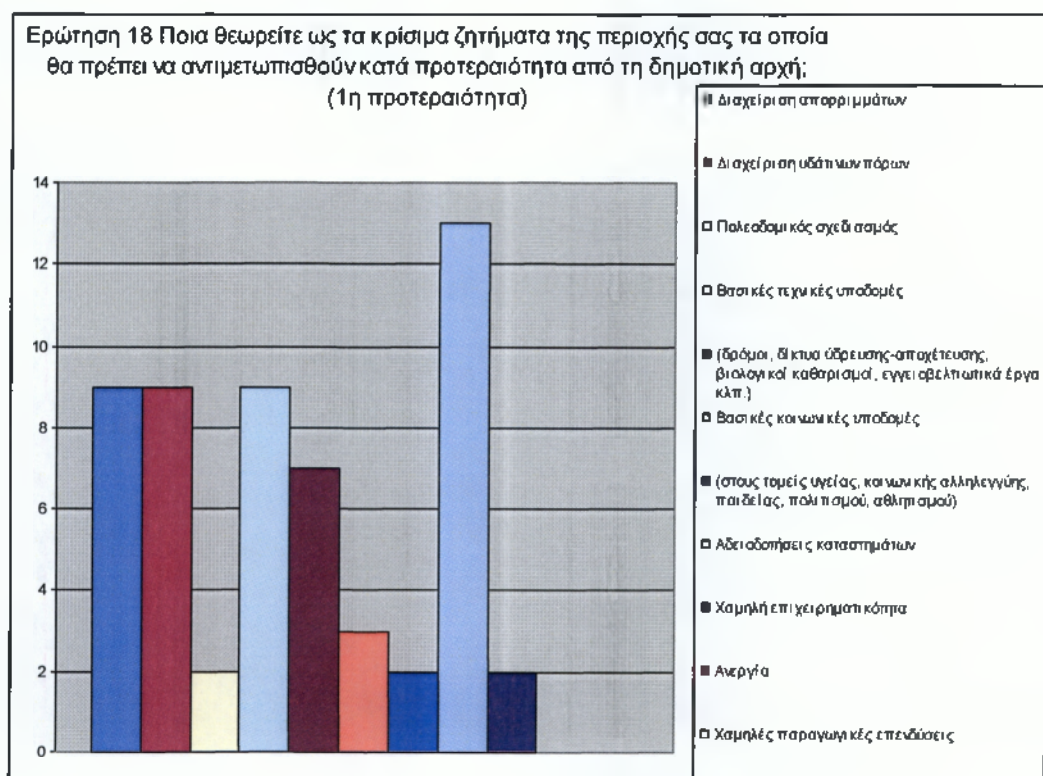


**Διάγραμμα 2.16 Συνολική αξιολόγηση των υπηρεσιών του δήμου**

Στο διάγραμμα 2.16 εμφανίζεται η αξιολόγηση των δημοτών στις υπηρεσίες του δήμου Δ.Αχαΐας έως και σήμερα. Οι περισσότεροι δημότες είναι ικανοποιημένοι από την ποιότητα, την ποσότητα /επάρκεια και το εύρος των παρεχόμενων υπηρεσιών καθώς επίσης και από τα χρήματα που πληρώνουν, ενώ αξιόλογος είναι και ο αριθμός των δημοτών που είναι δυσαρεστημένοι από τις παραπάνω υπηρεσίες.

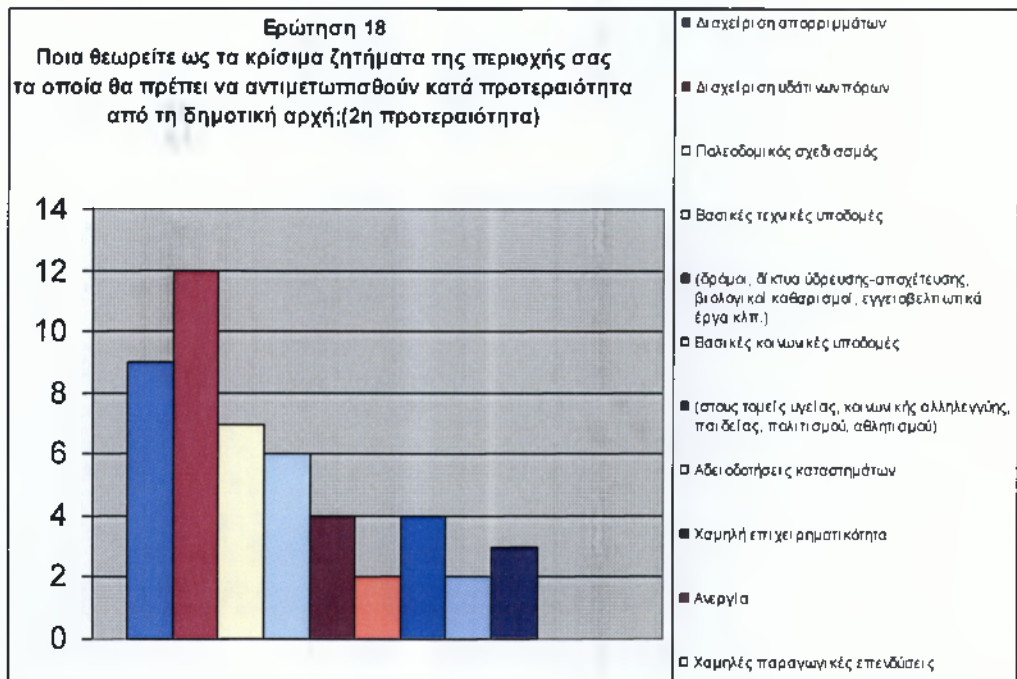
**Πίνακας 2.17. Κρίσιμα ζητήματα της περιοχής**

	1	2	3	4
Διαχείριση απορριμμάτων	9	9	10	6
Διαχείριση υδάτινων πόρων	9	12	10	5
Πολεοδομικός σχεδιασμός	2	7	4	8
Βασικές τεχνικές υποδομές (δρόμοι, δίκτυα ύδρευσης-αποχέτευσης, βιολογικοί καθαρισμοί, εγγειοβελτιωτικά έργα κλπ.)	7	4	4	8
Βασικές κοινωνικές υποδομές (στους τομείς υγείας, κοινωνικής αλληλεγγύης, παιδείας, πολιτισμού, αθλητισμού)	3	2	2	2
Αδειοδοτήσεις καταστημάτων	2	4	4	1
Χαμηλή επιχειρηματικότητα	13	2	3	7
Ανεργία	2	3	3	1
Χαμηλές παραγωγικές επενδύσεις				



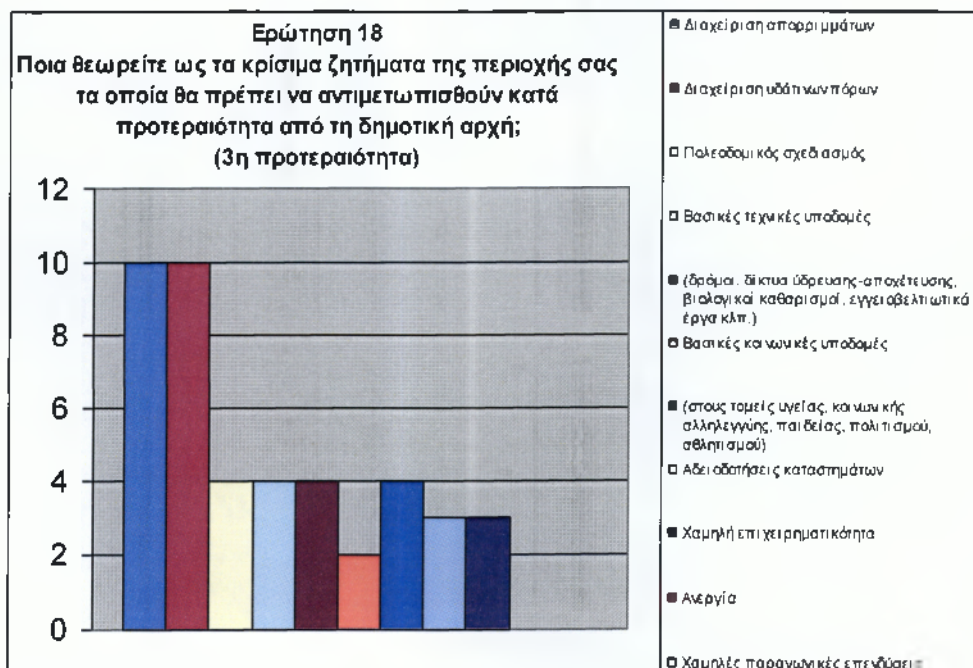
**Διάγραμμα 2.17 1<sup>η</sup> προτεραιότητα**

Σύμφωνα με τους περισσότερους δημότες η δημοτική αρχή θα πρέπει να παραχωρήσει αδειοδοτήσεις καταστημάτων.



**Διάγραμμα 2.18 2<sup>η</sup> προτεραιότητα**

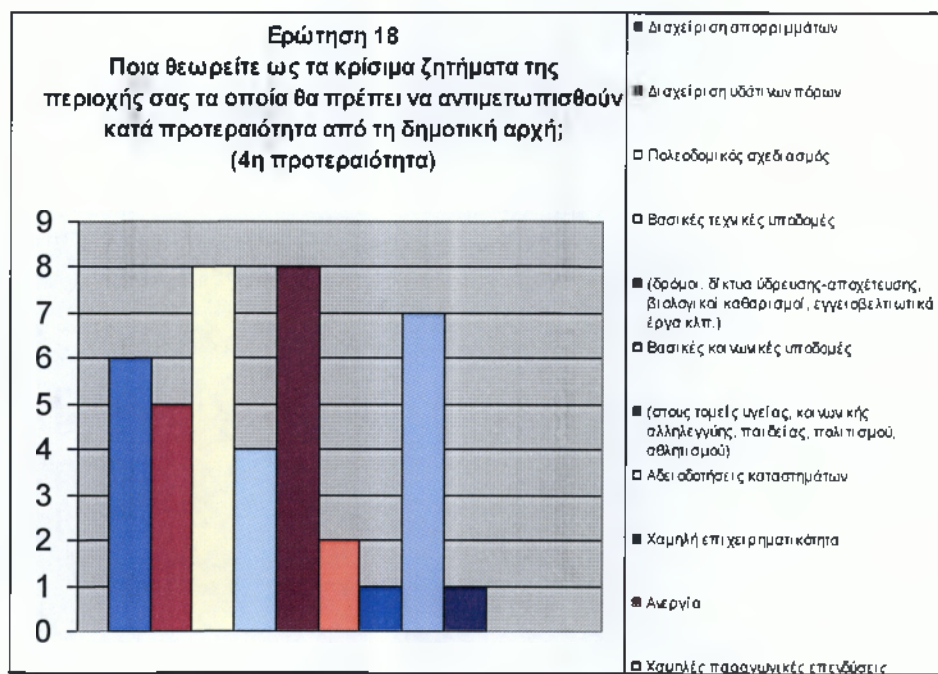
Ως 2<sup>η</sup> προτεραιότητα οι δημότες πιστεύουν πως είναι η διαχείριση υδάτινων πόρων.



**Διάγραμμα 2.19 3<sup>η</sup> προτεραιότητα**



Οι δημότες ως 3<sup>η</sup> προτεραιότητα υποστηρίζουν τη διαχείριση απορριμμάτων και τη διαχείριση υδάτινων πόρων.



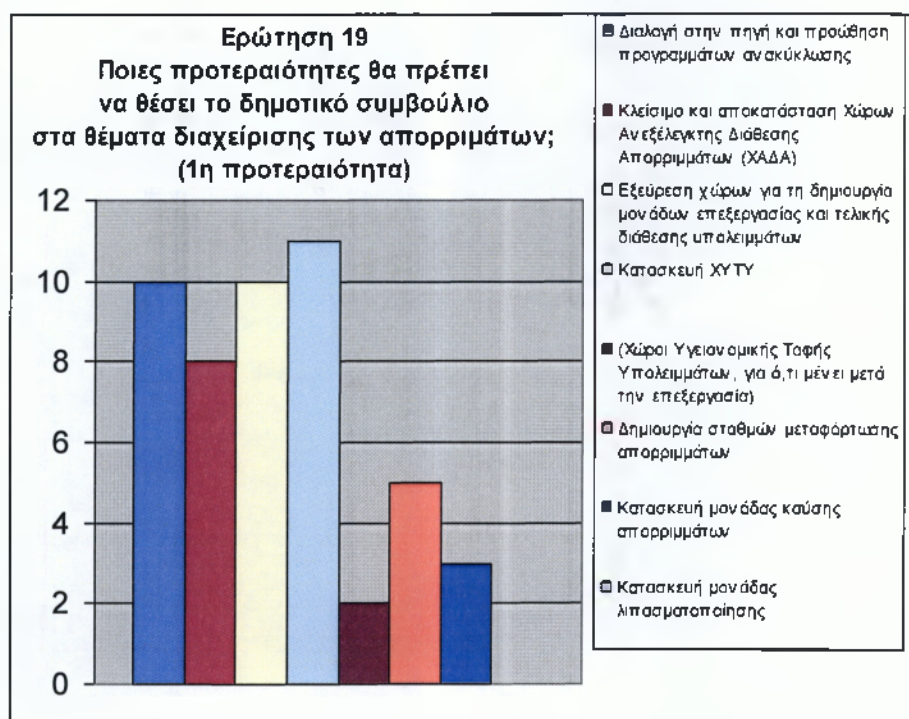
**Διάγραμμα 2.20 4<sup>η</sup> προτεραιότητα**

Ως 4<sup>η</sup> προτεραιότητα οι δημότες φαίνεται να προβαλλουν τον πολυεδαφικό σχεδιασμό και βασικές τεχνικές υποδομές.



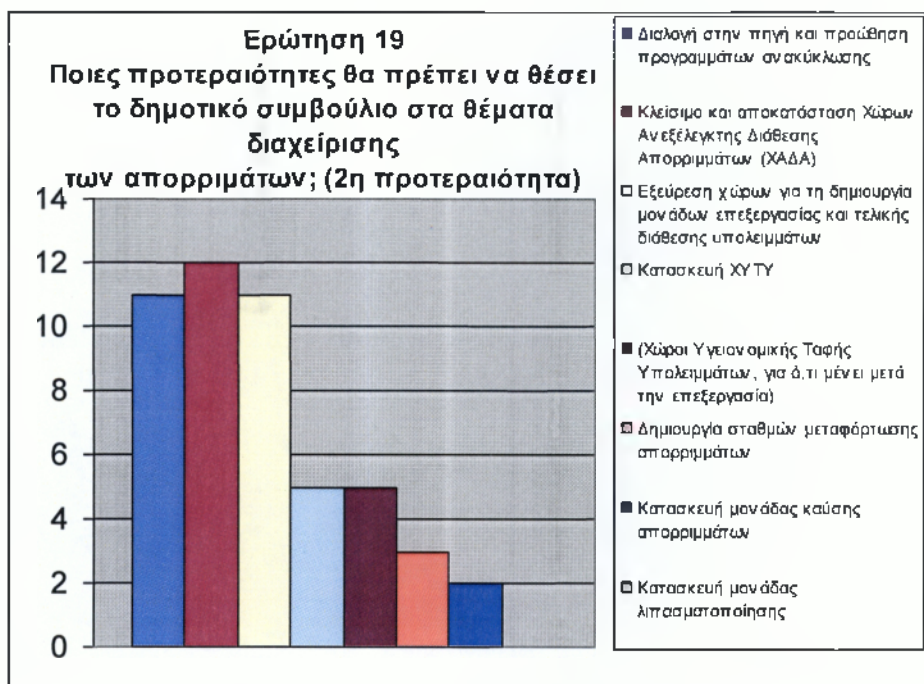
**Πίνακας 2.18. προτεραιότητες σε θέματα διαχείρισης των απορριμμάτων**

	1	2	3	4
Διαλογή στην πηγή και προώθηση προγραμμάτων ανακύκλωσης	10	11	10	7
Κλείσιμο και αποκατάσταση Χώρων Ανεξέλεγκτης Διάθεσης Απορριμμάτων (ΧΑΔΑ)	8	12	10	4
Εξεύρεση χώρων για τη δημιουργία μονάδων επεξεργασίας και τελικής διάθεσης υπολειμμάτων	10	11	4	3
Κατασκευή ΧΥΤΥ	11	5	8	10
(Χώροι Υγειονομικής Ταφής Υπολειμμάτων, για ό,τι μένει μετά την επεξεργασία)	2	5	5	5
Δημιουργία σταθμών μεταφόρτωσης απορριμμάτων	5	3	3	5
Κατασκευή μονάδας καύσης απορριμμάτων	3	2	6	1
Κατασκευή μονάδας λιπασματοποίησης				



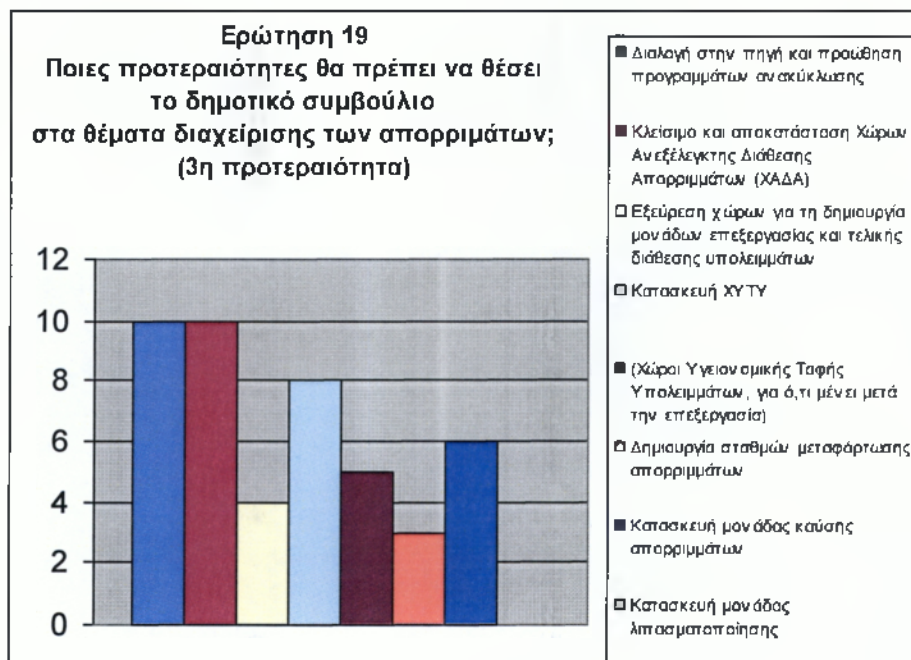
**Διάγραμμα 2.21 1<sup>η</sup> προτεραιότητα**

Σύμφωνα με το διάγραμμα 2.21 η πρώτη προτεραιότητα που πρέπει να θέσει το Δ.Σ. είναι η κατασκευή ΧΥΤΥ.



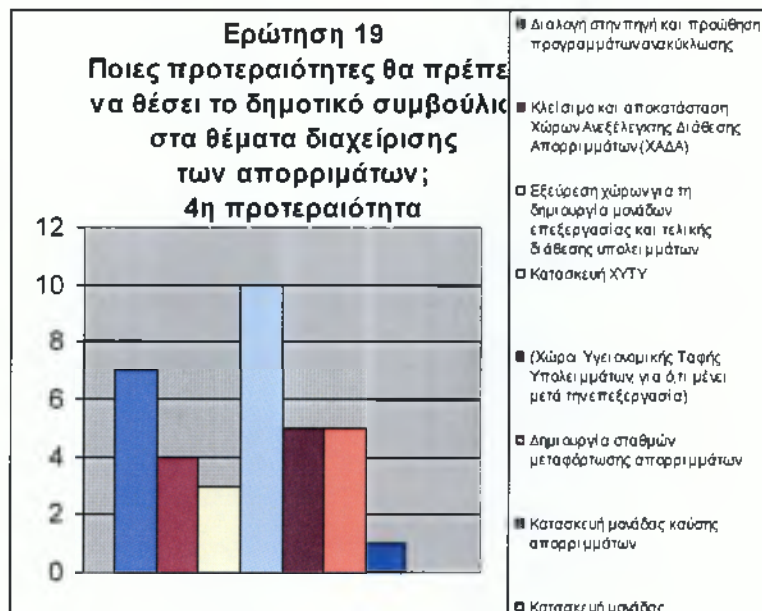
**Διάγραμμα 2.22 2<sup>η</sup> προτεραιότητα**

Δεύτερη προτεραιότητα που πρέπει να θέσει το ΔΣ είναι το κλείσιμο και η αποκατάσταση χώρων ανεξέλεγκτης διάθεσης απορριμμάτων.



**Διάγραμμα 2.23 3<sup>η</sup> προτεραιότητα**

Ως 3<sup>η</sup> προτεραιότητα το ΔΣ θα πρέπει να ενισχύσει τη διαλογή στην πηγή και προώθηση προγραμμάτων ανακύκλωσης καθώς επίσης να προβεί στο κλείσιμο και στην αποκατάσταση ΧΑΔΑ.

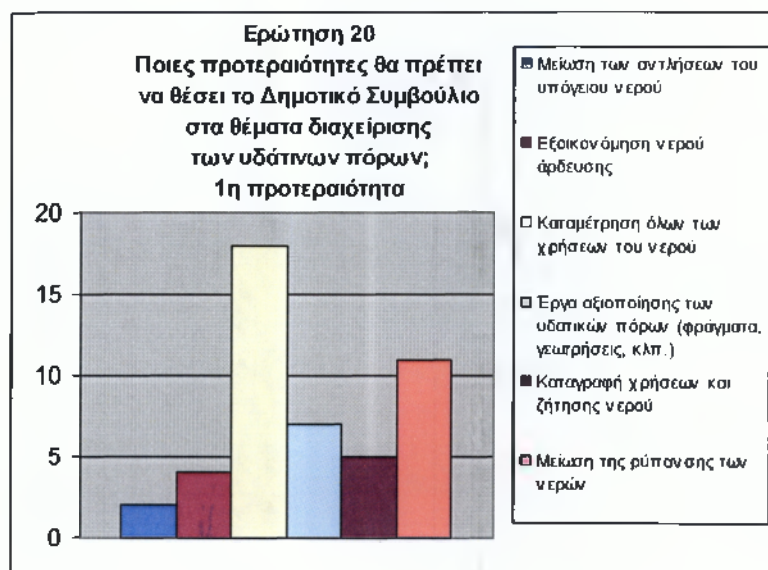


**Διάγραμμα 2.24 4<sup>η</sup> προτεραιότητα**

Τέταρτη προτεραιότητα που πρέπει να θέσει το ΔΣ είναι η κατασκευή ΧΥΤΥ και ακολουθεί η διαλογή στην πηγή και προώθηση προγραμμάτων ανακύκλωσης.

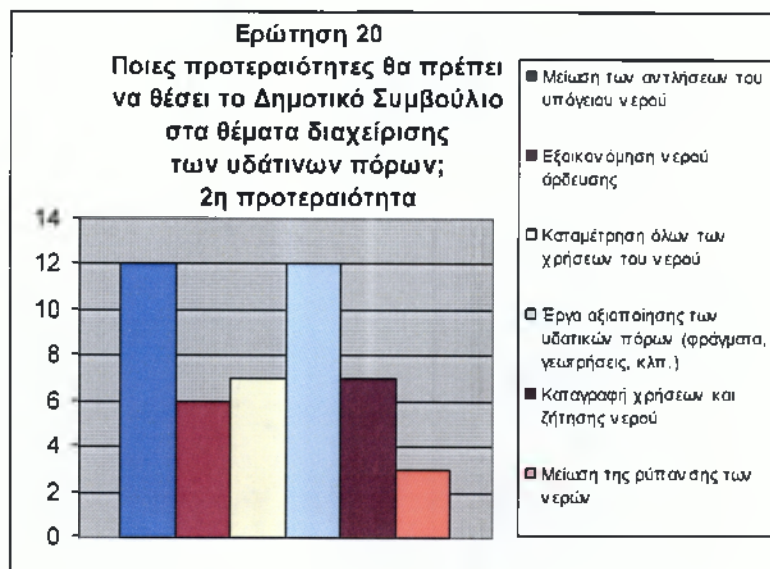
**Πίνακας 2.19. προτεραιότητες σε θέματα διαχείρισης των υδάτινων πόρων**

	1	2	3	4
Μείωση των αντλήσεων του υπόγειου νερού	2	12	16	5
Εξοικονόμηση νερού άρδευσης	4	6	11	7
Καταμέτρηση όλων των χρήσεων του νερού	18	7	2	3
Έργα αξιοποίησης των υδατικών πόρων (φράγματα, γεωτρήσεις, κλπ.)	7	12	7	6
Καταγραφή χρήσεων και ζήτησης νερού	5	7	4	6
Μείωση της ρύπανσης των νερών	11	3	4	6



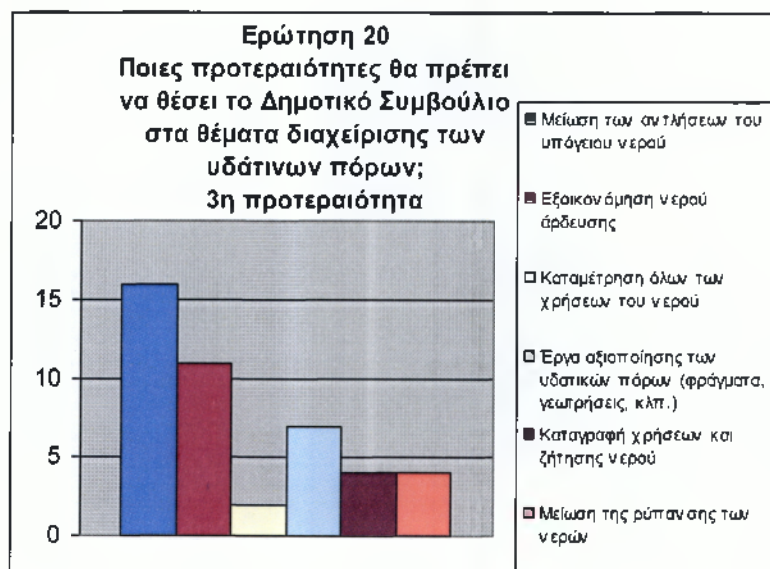
**Διάγραμμα 2.25 1<sup>η</sup> προτεραιότητα**

Σε αυτό το διάγραμμα η προτεραιότητα που πρέπει να θέσει το ΔΣ είναι η καταμέτρηση όλων των χρήσεων του νερού.



**Διάγραμμα 2.26 2<sup>η</sup> προτεραιότητα**

Σαν 2<sup>η</sup> προτεραιότητα οι ερωτηθέντες επέλεξαν τη μείωση των αντλήσεων του υπόγειου νερού καθώς επίσης και τα έργα αξιοποίησης των υδατικών πόρων(φράγματα,γεωτρήσεις,κλπ.).



**Διάγραμμα 2.27 3<sup>η</sup> προτεραιότητα**

Ως τρίτη προτεραιότητα το ΔΣ θα πρέπει να μειώσει τις αντλήσεις του υπόγειου νερού .





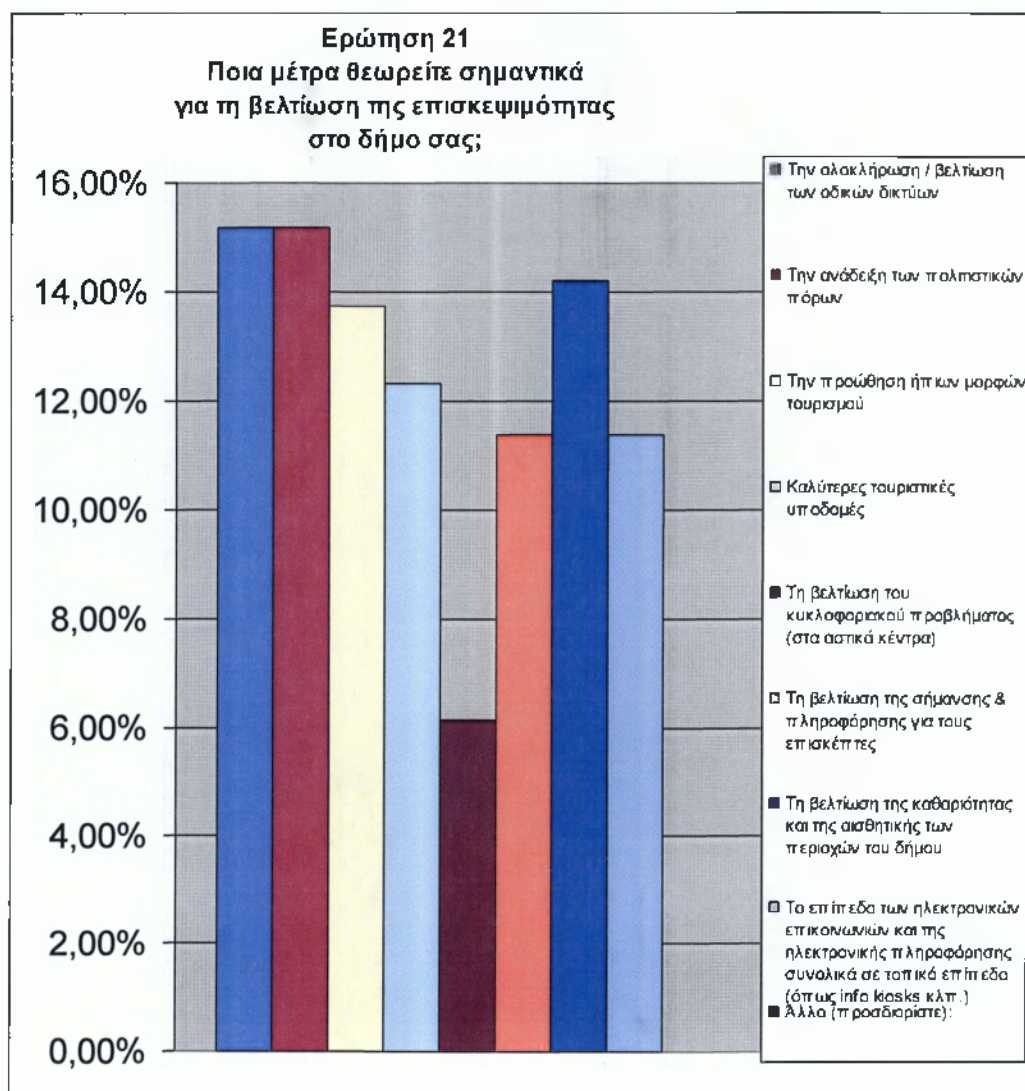
**Διάγραμμα 2.28 4<sup>η</sup> προτεραιότητα**

Ως τελευταία προτεραιότητα το ΔΣ θα πρέπει να θέσει την εξοικονόμηση νερού άρδευσης.



**Πίνακας 2.20. Μέτρα για την βελτίωση της επισκεψιμότητας**

Την ολοκλήρωση / βελτίωση των οδικών δικτύων	32	15,17%
Την ανάδειξη των πολιτιστικών πόρων	32	15,17%
Την προώθηση ήπιων μορφών τουρισμού	29	13,74%
Καλύτερες τουριστικές υποδομές	26	12,32%
Τη βελτίωση του κυκλοφοριακού προβλήματος (στα αστικά κέντρα)	13	6,16%
Τη βελτίωση της σήμανσης & πληροφόρησης για τους επισκέπτες	24	11,37%
Τη βελτίωση της καθαριότητας και της αισθητικής των περιοχών του δήμου	30	14,22%
Το επίπεδο των ηλεκτρονικών επικοινωνιών και της ηλεκτρονικής πληροφόρησης συνολικά σε τοπικό επίπεδο (όπως info kiosks κλπ.)	24	11,37%
Άλλο (προσδιορίστε):	0	0%
Δέ/δα	1	0,47%
Σύνολο	21	100%

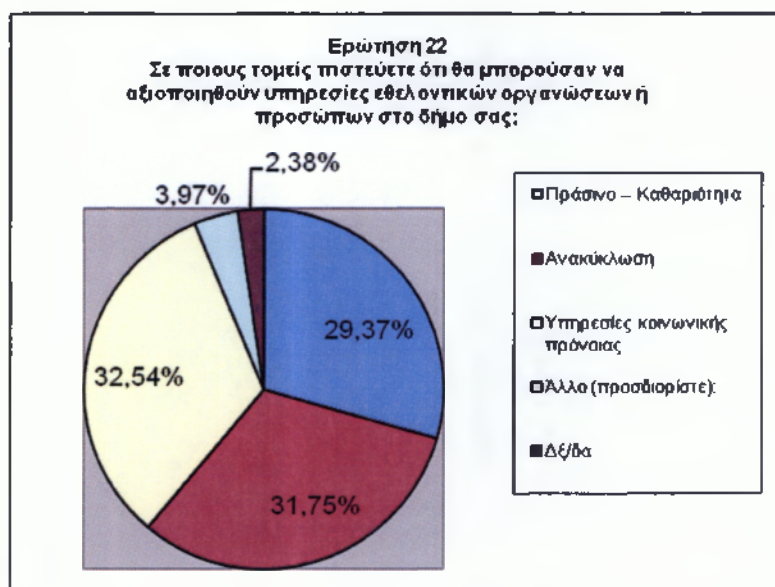


**Διάγραμμα 2.29 Μέτρα για την βελτίωση της επισκεψιμότητας**

Το παραπάνω διάγραμμα φανερώνει ότι το 15,17% που ισχύει για την ολοκλήρωση/βελτίωση των οδικών δικτύων, ισχύει και για την ανάδειξη των πολιτιστικών πόρων.

**Πίνακας 2.21. Τομείς για αξιοποίηση από υπηρεσίες εθελοντικών οργανώσεων ή προσώπων**

Πράσινο – Καθαριότητα	37	29,37%
Ανακύκλωση	40	31,75%
Υπηρεσίες κοινωνικής πρόνοιας	41	32,54%
Άλλο (προσδιορίστε):	5	3,97%
Δέ/δα	3	2,38%
Σύνολο	126	100%

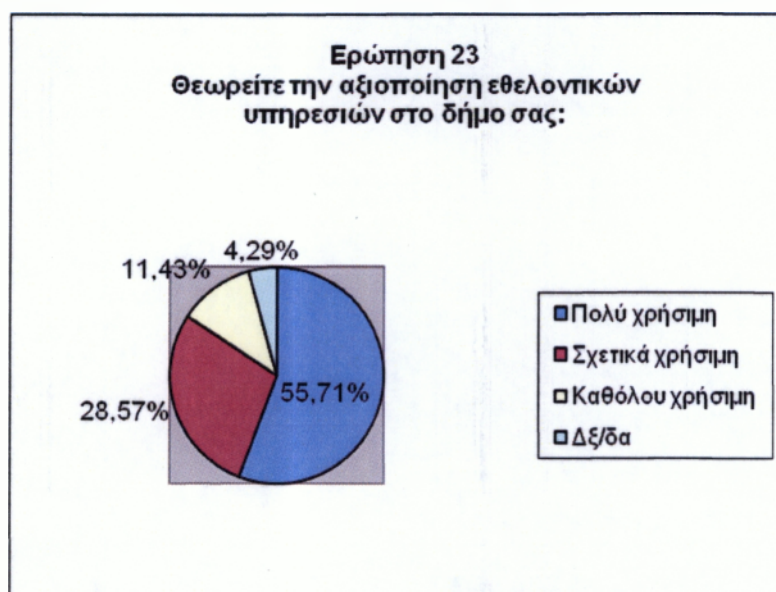


**Διάγραμμα 2.30 Τομείς για αξιοποίηση από υπηρεσίες εθελοντικών οργανώσεων ή προσώπων**

Στο διάγραμμα 3.30 παρατηρούμε το μεγαλύτερο ποσοστό 32,54% των ερωτηθέντων πιστεύουν πως οι υπηρεσίες κοινωνικής πρόνοιας θα ευνοούνταν πολύ με τον εθελοντισμό και το 31,75% την ανακύκλωση.

**Πίνακας 2.22. Αξιοποίηση εθελοντικών υπηρεσιών**

Πολύ χρήσιμη	39	55,71%
Σχετικά χρήσιμη	20	28,57%
Καθόλου χρήσιμη	8	11,43%
Δξ/δα	3	4,29%
Σύνολο	70	100%

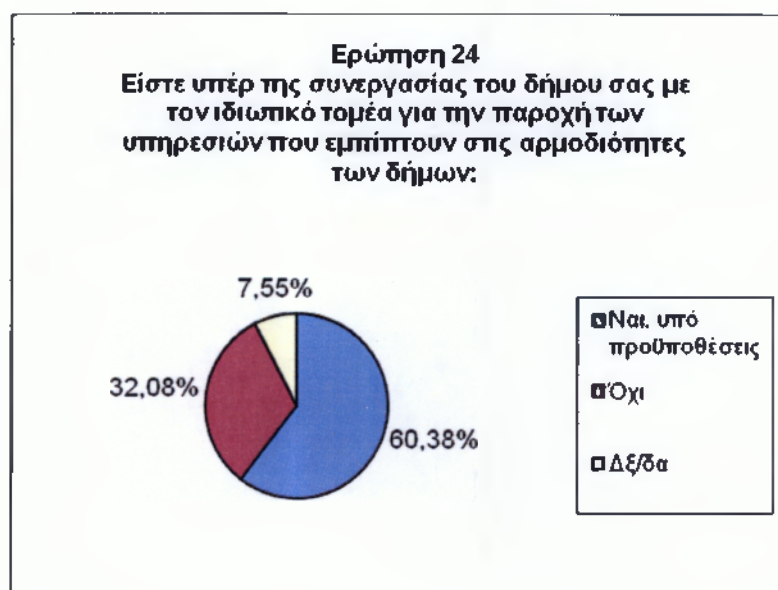


**Διάγραμμα 2.31 Αξιοποίηση εθελοντικών υπηρεσιών**

Με βάση το παραπάνω διάγραμμα το 55.71% των ερωτηθέντων θεωρούν πολύ χρήσιμη την αξιοποίηση εθελοντικών υπηρεσιών στο δήμο τους, ενώ το 28.57% σχετικά χρήσιμη.

**Πίνακας 2.23. Συνεργασία του δήμου με τον ιδιωτικό τομέα**

Ναι, υπό προϋποθέσεις	32	60,38%
Όχι	17	32,08%
Δξ/δα	4	7,55%
Σύνολο	53	100%

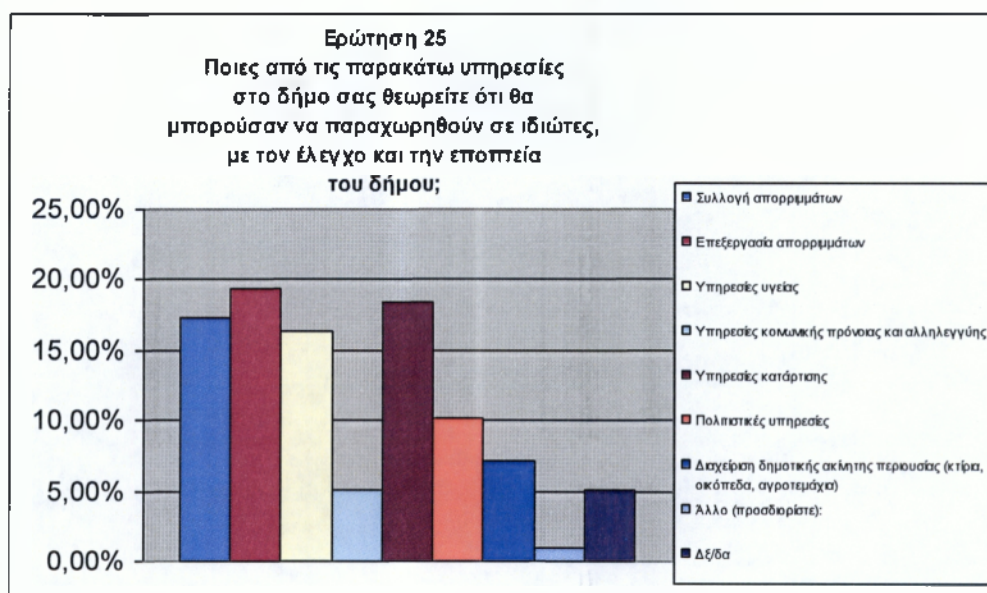


**Διάγραμμα 2.32 Συνεργασία του δήμου με τον ιδιωτικό τομέα**

Το 60,38% των ερωτηθέντων συμφωνεί υπό προϋποθέσεις με την συνεργασία δημόσιου και ιδιωτικού τομέα, ενώ το 32,08% διαφωνεί.

**Πίνακας 2.24 Υπηρεσίες που θα μπορούσαν να παραχωρηθούν σε ιδιώτες**

Συλλογή απορριμμάτων	17	17,35%
Επεξεργασία απορριμμάτων	19	19,39%
Υπηρεσίες υγείας	16	16,33%
Υπηρεσίες κοινωνικής πρόνοιας και αλληλεγγύης	5	5,10%
Υπηρεσίες κατάρτισης	18	18,37%
Πολιτιστικές υπηρεσίες	10	10,20%
Διαχείριση δημοτικής ακίνητης περιουσίας (κτίρια, οικόπεδα, αγροτεμάχια)	7	7,14%
Άλλο (προσδιορίστε):	1	1,02%
Δξ/δα	5	5,10%
Σύνολο	98	100%



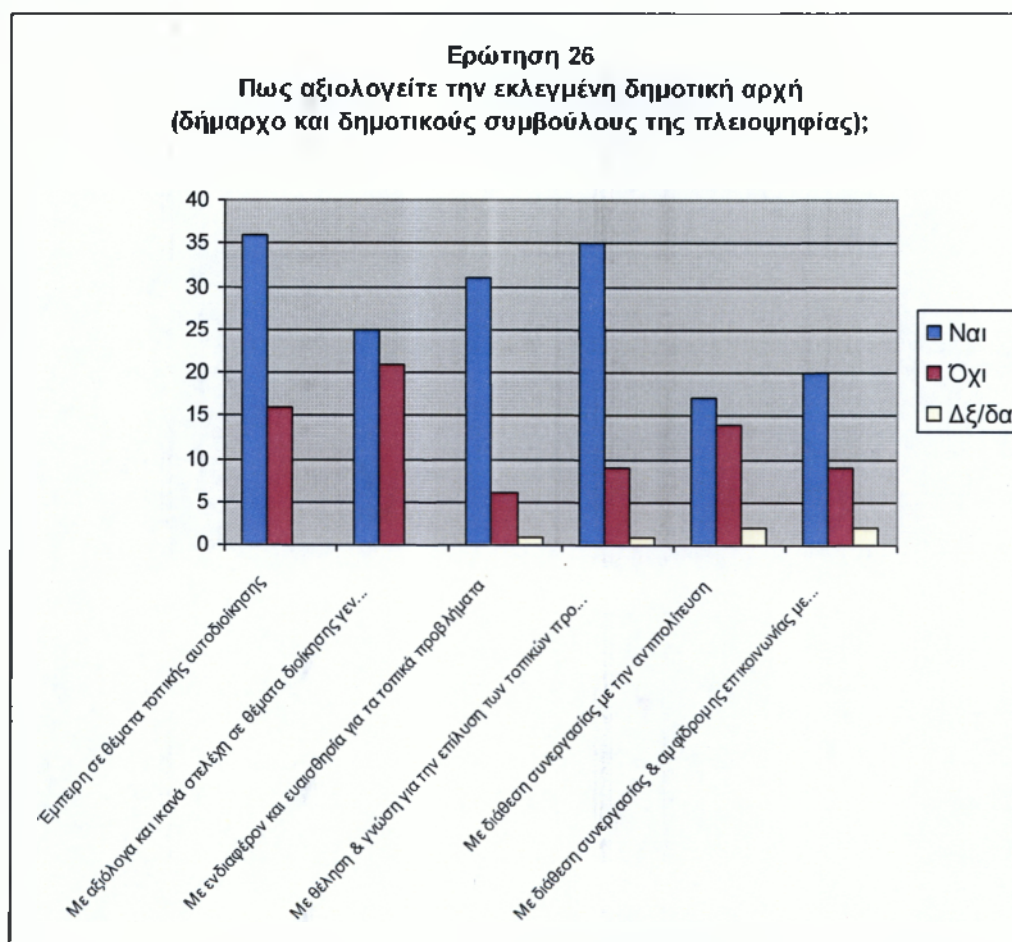
**Διάγραμμα 2.33 Υπηρεσίες που θα μπορούσαν να παραχωρηθούν σε ιδιώτες**

Στο διάγραμμα 2.33 παρατηρούμε ότι το 19.39% των δημοτών θεωρεί ότι η επεξεργασία απορριμμάτων θα μπορούσε να παραχωρηθεί σε ιδιώτες ενώ το 18.37% οι υπηρεσίες κατάρτισης.



**Πίνακας 2.25 Αξιολόγηση εκλεγμένης δημοτικής αρχής**

	Ναι	Όχι	Δξ/δα
Έμπειρη σε θέματα τοπικής αυτοδιοίκησης	36	16	
Με αξιόλογα και ικανά στελέχη σε θέματα διοίκησης γενικότερα	25	21	
Με ενδιαφέρον και ευαισθησία για τα τοπικά προβλήματα	31	6	1
Με θέληση & γνώση για την επίλυση των τοπικών προβλημάτων	35	9	1
Με διάθεση συνεργασίας με την αντιπολίτευση	17	14	2
Με διάθεση συνεργασίας & αμφίδρομης επικοινωνίας με τους δημότες (φιλοσοφία συμμετοχικών διαδικασιών)	20	9	2
Άλλο (προσδιορίστε): Δξ/δα			1



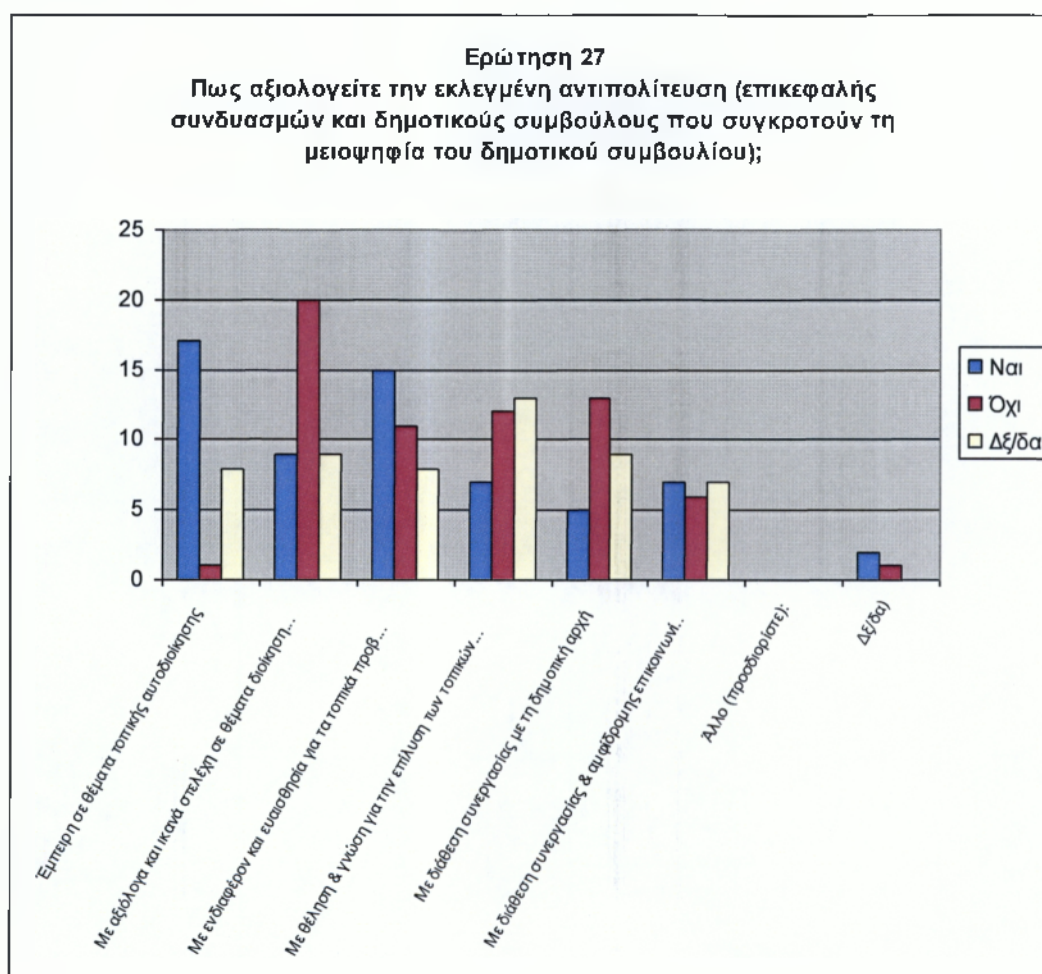
**Διάγραμμα 2.34 Αξιολόγηση εκλεγμένης δημοτικής αρχής**

Σύμφωνα με το διάγραμμα 2.34 οι περισσότεροι ερωτηθέντες πιστεύουν πως η εκλεγμένη δημοτική αρχή είναι έμπειρη σε θέματα Τ.Α με θέληση και γνώση για την επίλυση των τοπικών προβλημάτων και με ενδιαφέρον και ευαισθησία για τα τοπικά προβλήματα.



**Πίνακας 2.26. Αξιολόγηση εκλεγμένης αντιπολίτευσης**

	Ναι	Όχι	Δξ/δα
Εμπειρη σε θέματα τοπικής αυτοδιοίκησης	17	1	8
Με αξιόλογα και ικανά στελέχη σε θέματα διοίκησης γενικότερα	9	20	9
Με ενδιαφέρον και ευαισθησία για τα τοπικά προβλήματα	15	11	8
Με θέληση & γνώση για την επίλυση των τοπικών προβλημάτων	7	12	13
Με διάθεση συνεργασίας με τη δημοτική αρχή	5	13	9
Με διάθεση συνεργασίας & αμφίδρομης επικοινωνίας με τους δημότες (φιλοσοφία συμμετοχικών διαδικασιών)	7	6	7
Άλλο (προσδιορίστε):			
Δξ/δα	2	1	



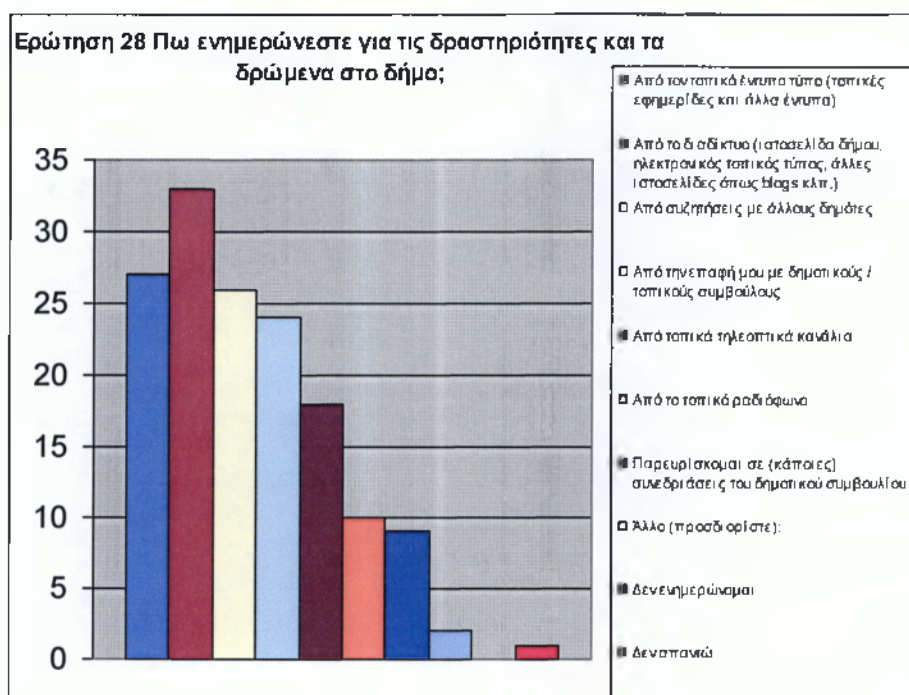
**Διάγραμμα 2.35 Αξιολόγηση εκλεγμένης αντιπολίτευσης**

Όσον αφορά την αξιολόγηση της εκλεγμένης αντιπολίτευσης οι περισσότεροι δημότες πιστεύουν πως η αντιπολίτευση δεν απαρτίζεται από αξιόλογα και ικανά στελέχη σε θέματα διοίκησης γενικότερα. Ένας μεγάλος αριθμός όμως πιστεύει ότι υπάρχει εμπειρία σε θέματα Τ.Α.

#### 2.1.4. Εξατομικευμένες ερωτήσεις

**Πίνακας 2.27 Ενημέρωση για τις δραστηριότητες και τα δρώμενα στο δήμο**

Από τον τοπικό έντυπο τύπο (τοπικές εφημερίδες και άλλα έντυπα)	27	18,00%
Από το διαδίκτυο (ιστοσελίδα δήμου, ηλεκτρονικός τοπικός τύπος, άλλες ιστοσελίδες όπως blogs κλπ.)	33	22,00%
Από συζητήσεις με άλλους δημότες	26	17,33%
Από την επαφή μου με δημοτικούς / τοπικούς συμβούλους	24	16,00%
Από τοπικά τηλεοπτικά κανάλια	18	12,00%
Από το τοπικό ραδιόφωνο	10	6,67%
Παρευρίσκομαι σε (κάποιες) συνεδριάσεις του δημοτικού συμβουλίου	9	6,00%
Άλλο (προσδιορίστε):	2	1,33%
Δεν ενημερώνομαι	0	0,00%
Δεν απαντώ	1	0,67%
Σύνολο	150	100%

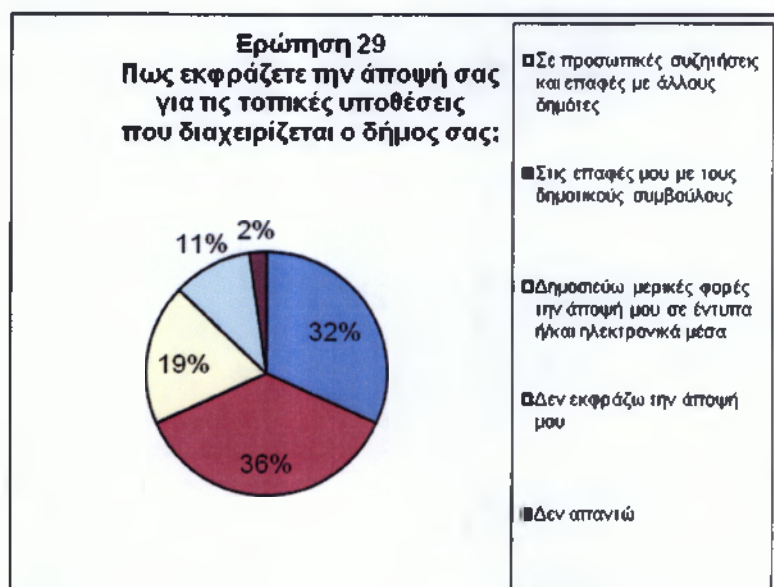


**Διάγραμμα 2.36 Ενημέρωση για τις δραστηριότητες και τα δρώμενα στο δήμο**

Το 22% των ερωτηθέντων δημοτών απάντησαν πως ενημερώνονται για τα δρώμενα στο δήμο τους μέσω διαδικτύου, το 18% από τον τοπικό έντυπο τύπο και το 17,33% από συζητήσεις με άλλους δημότες.

**Πίνακας 2.28 Έκφραση άποψης για τις τοπικές υποθέσεις**

Σε προσωπικές συζητήσεις και επαφές με άλλους δημότες	27	31,76%
Στις επαφές μου με τους δημοτικούς συμβούλους	31	36,47%
Δημοσιεύω μερικές φορές την άποψή μου σε έντυπα ή/και ηλεκτρονικά μέσα	16	18,82%
Δεν εκφράζω την άποψή μου	9	10,59%
Δεν απαντώ	2	2,35%
Σύνολο	85	100%

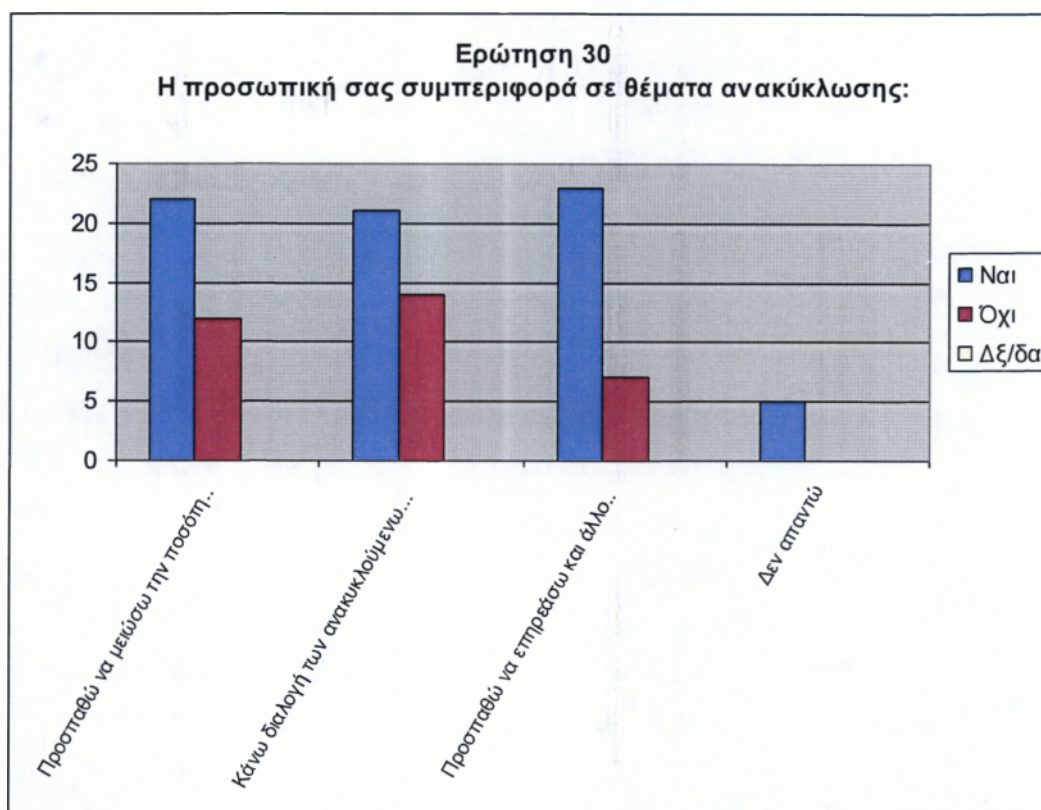


**Διάγραμμα 2.37 Έκφραση άποψης για τις τοπικές υποθέσεις**

Το ανωτέρω διάγραμμα μας φανερώνει πως το 36% τον ερωτηθέντων εκφράζει τις απόψεις του μέσω των επαφών με τους δημοτικούς συμβούλους, ενώ το 32% σε προσωπικές συζητήσεις και επαφές με άλλους δημότες.

**Πίνακας 2.29 Συμπεριφορά σε θέματα ανακύκλωσης**

	Ναι	Όχι	Δξ/δα
Προσπαθώ να μειώσω την ποσότητα των σκουπιδιών που παράγω	22	12	
Κάνω διαλογή των ανακυκλούμενων υλικών στο σπίτι μου	21	14	
Προσπαθώ να επηρεάσω και άλλους συνδημότες μου υπέρ της ανακύκλωσης	23	7	
Δεν απαντώ	5		

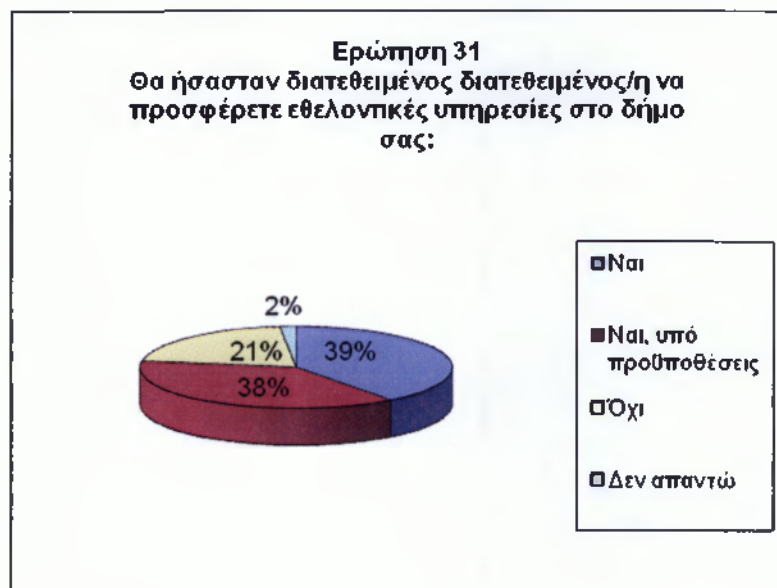


**Διάγραμμα 2.38 Συμπεριφορά σε θέματα ανακύκλωσης**

Οι δημότες του δήμου Δ. Αχαΐας προσπαθούν να μειώσουν την ποσότητα σκουπιδιών κάνοντας διαλογή των ανακυκλούμενων υλικών στο σπίτι τους και παράλληλα προσπαθούν να επηρεάσουν και άλλους συνδημότες τους στην κίνηση αυτή.

**Πίνακας 2.30 Προσφορά εθελοντικών υπηρεσιών**

Ναι	23	39,66%
Ναι, υπό προϋποθέσεις	22	37,93%
Όχι	12	20,69%
Δεν απαντώ	1	1,72%
Σύνολο	58	100%



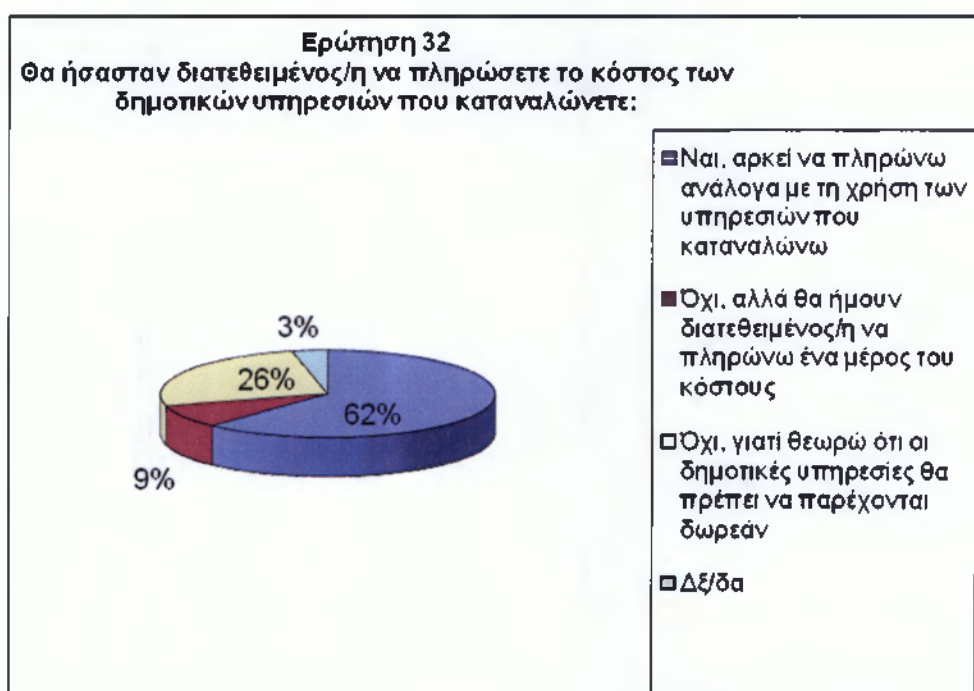
**Διάγραμμα 2.39 Προσφορά εθελοντικών υπηρεσιών**

Το 39% των δημοτών θα ήθελε να προσφέρει εθελοντική υπηρεσία στον δήμο, ενώ το 21% όχι.



**Πίνακας 2.31 Πληρωμή του κόστους των δημοτικών υπηρεσιών**

Ναι, αρκεί να πληρώσω ανάλογα με τη χρήση των υπηρεσιών που καταναλώνω	36	62,07%
Όχι, αλλά θα ήμουν διατεθειμένος/η να πληρώσω ένα μέρος του κόστους	5	8,62%
Όχι, γιατί θεωρώ ότι οι δημοτικές υπηρεσίες θα πρέπει να παρέχονται δωρεάν	15	25,86%
Δξ/δα	2	3,45%
Σύνολο	58	100%



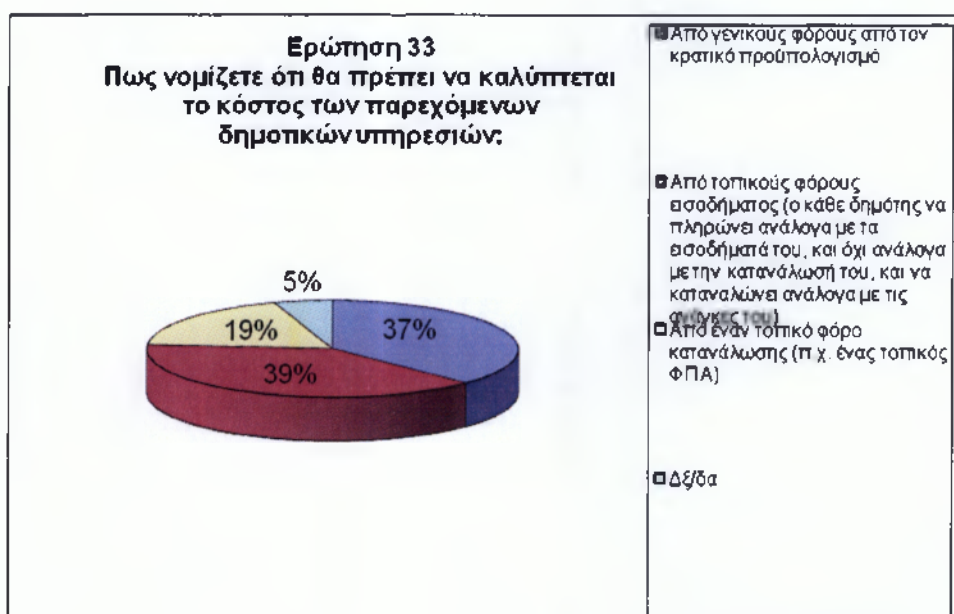
**Διάγραμμα 2.40 Πληρωμή του κόστους των δημοτικών υπηρεσιών**

Αναλύοντας το διάγραμμα 3.40 συμπαιρένουμε ότι το 62% των ερωτηθέντων συμφωνεί να πληρώνει το κόστος των δημοτικών υπηρεσιών ανάλογα με τη χρήση των υπηρεσιών, ενώ το 26% θεωρεί ότι οι δημοτικές υπηρεσίες θα πρέπει να παρέχονται δωρεάν.



**Πίνακας 2.32 Κάλυψη του κόστους των παρεχόμενων δημοτικών υπηρεσιών**

Από γενικούς φόρους από τον κρατικό προϋπολογισμό	22	37,29%
Από τοπικούς φόρους εισοδήματος (ο κάθε δημότης να πληρώνει ανάλογα με τα εισοδήματά του, και όχι ανάλογα με την κατανάλωσή του, και να καταναλώνει ανάλογα με τις ανάγκες του)	23	38,98%
Από έναν τοπικό φόρο κατανάλωσης (π.χ. ένας τοπικός ΦΠΑ)	11	18,64%
Δέ/δα	3	5,08%
Σύνολο	59	100%



**Διάγραμμα 2.41 Κάλυψη του κόστους των παρεχόμενων δημοτικών υπηρεσιών**

Σύμφωνα με το διάγραμμα 3.41 το 39% των ερωτηθέντων δημοτών θεωρεί ότι το κόστος των παρεχόμενων δημοτικών υπηρεσιών θα πρέπει να καλύπτεται από τοπικούς φόρους εισοδήματος, ενώ το 37% από γενικούς φόρους από τον κρατικό προϋπολογισμό.

**Ερώτηση 34 Αναφέρατε μέχρι πέντε ζητήματα, τα οποία εσείς θεωρείτε πολύ βασικά, που θα θέλατε να προωθήσει κατά προτεραιότητα η δημοτική αρχή στο δήμο σας:**

Σε αυτή την τελευταία ερώτηση, οι δημότες είχαν την ευκαιρία να αναφέρουν σημαντικά ζητήματα που αφορούν το δήμο Δυτικής Αχαΐας. Από τις απαντήσεις τους διαπιστώνεται ότι οι περισσότεροι δημότες θεωρούν ότι η δημοτική αρχή θα πρέπει να προωθήσει θέματα που αφορούν την ανεργία, τη διαχείριση απορριμμάτων, την ανακύκλωση, την ανάπτυξη κοινωνικού δικτύου πρόνοιας και ποιότητας ζωής στην καθημερινότητα του δημότη, την ανάπτυξη επιχειρηματικότητας και του τουρισμού στην περιοχή, την ανάπτυξη τεχνικών υποδομών, την κατασκευή οδικού δικτύου, τη δημιουργία προγραμμάτων εθελοντισμού και πολιτιστικών εκδηλώσεων.

### Κεφάλαιο 3: Συμπεράσματα- προτάσεις

Με το πρόγραμμα «Καλλικράτης» η αυτοδιοίκηση επαναθεμελιώνεται διοικητικά, οικονομικά και πολιτικά. Ο αυτοδιοικητικός χάρτης της χώρας αλλάζει με τον Καλλικράτη και τις θεσμικές τομές του. Οι επίμαχες αλλαγές αφορούν τόσο την πρωτοβάθμια τοπική αυτοδιοίκηση όσο και την δευτεροβάθμια τοπική αυτοδιοίκηση αλλά και την αποκεντρωμένη διοίκηση. Ο Καλλικράτης αποτελεί τη νέα αρχιτεκτονική για τη διοικητική αναδιοργάνωση της χώρας με τη σύσταση αφενός νέων δήμων, που προέρχονται από τη συνένωση των προϋφισταμένων και αποτελούν τον πρώτο βαθμό τοπικής αυτοδιοίκησης, ενώ καθιστά τις περιφέρειες δεύτερο βαθμό τοπικής αυτοδιοίκησης θεμελιώνοντας έτσι μια «νέα αυτοδιοίκηση», αφετέρου θέτει σε νέα βάση την αποκεντρωμένη διοίκηση.

Από την έρευνα που διεξήχθη στο Δήμο Δυτικής Αχαΐας για την άποψη των πολιτών αναφορικά με το πρόγραμμα «Καλλικράτης», διαπιστώνουμε αρχικά ότι οι πολίτες δεν μπορούν να απαντήσουν με βεβαιότητα για την ποιότητα του προγράμματος στην παρούσα φάση.

Αναφορικά με την παροχή υπηρεσιών προς τους πολίτες, τα αποτελέσματα της έρευνας δηλώνουν ότι οι δημότες είναι ευχαριστημένοι από βασικές υπηρεσίες του δήμου, ωστόσο αναμένουν περισσότερες παροχές σε όλου τους τομείς για τη βελτίωση της ποιότητας ζωής τους.

Αναφορικά με τα κρίσιμα ζητήματα της περιοχής που θα πρέπει να αντιμετωπιστούν από τη δημοτική αρχή, οι πολίτες θεωρούν ότι η αδειοδότηση καταστημάτων κατέχει την πρώτη προτεραιότητα, ενώ στη συνέχεια ακολουθούν η διαχείριση υδάτινων πόρων και των απορριμάτων και ο πολεοδομικός σχεδιασμός.

Απαραίτητα μέτρα για τη βελτίωση της επισκεψιμότητας στην περιοχή κρίνονται η ολοκλήρωση των οδικών δικτύων και η ανάδειξη των πολιτιστικών πόρων.

Η συνεργασία του δήμου με τον ιδιωτικό τομέα αποτελεί σημαντικό ζήτημα για τους δημότες της περιοχής, αλλά με προϋποθέσεις. Επιπλέον, η ανάθεση σε ιδιώτες

υπηρεσιών με την εποπτεία του δήμου προτείνεται να γίνει στους τομείς της επεξεργασίας απορριμάτων, των υπηρεσιών κατάρτισης, καθώς επίσης και των υπηρεσιών υγείας.

Η προσφορά εθελοντικών υπηρεσιών από τους δημότες αντιμετωπίζεται θετικά, αλλά με προϋποθέσεις. Επίσης, οι δημότες παρουσιάζονται πρόθυμοι να πληρώνουν το κόστος των δημοτικών υπηρεσιών που καταναλώνουν, αρκεί να πληρώνουν ανάλογα με τη χρήση των υπηρεσιών που καταναλώνουν.

Το μεγαλύτερο ποσοστό των ερωτηθέντων πιστεύουν πως οι υπηρεσίες κοινωνικής πρόνοιας θα ευνοούνταν πολύ με τον εθελοντισμό και την ανακύκλωση.

Από τις υπηρεσίες που θα μπορούσα να ανατεθούν σε δημότες επικρατέστερες είναι η επεξεργασία των απορριμάτων και οι υπηρεσίες κατάρτισης. Ωστόσο, για τις τοπικές υποθέσεις οι συμμετέχοντες στην έρευνα προτιμούν να το συζητούν με τους δημοτικούς συμβούλους και σε προσωπικές συζητήσεις με άλλους δημότες.

Τέλος, βασικά ζητήματα που προτείνουν οι πολίτες να πραγματοποιηθούν από το δήμο αφορούν την ανεργία, τη διαχείριση απορριμμάτων, την ανακύκλωση, την ανάπτυξη κοινωνικού δικτύου πρόνοιας και ποιότητας ζωής στην καθημερινότητα του δημότη, την ανάπτυξη επιχειρηματικότητας και του τουρισμού στην περιοχή, την ανάπτυξη τεχνικών υποδομών, την κατασκευή οδικού δικτύου, τη δημιουργία προγραμμάτων εθελοντισμού και πολιτιστικών εκδηλώσεων.

## Βιβλιογραφία

1. Εθνική Στατιστική Υπηρεσία
2. Ν. 2539/1997, ΦΕΚ 244 Α, 04/12/1997, «Συγκρότηση της Πρωτοβάθμιας Τοπικής Αυτοδιοίκησης- Καποδίστριας», Εθνικό Τυπογραφείο, Αθήνα
3. Επιχειρησιακό πρόγραμμα ΔΥΤΙΚΗΣ ΕΛΛΑΔΑΣ – ΠΕΛΟΠΟΝΝΗΣΟΥ – ΙΟΝΙΩΝ ΝΗΣΩΝ
4. Δικτυακός τόπος Υπουργείο Εσωτερικών, [www.ypes.gr](http://www.ypes.gr)
5. Δικτυακός τόπος [el.wikipedia.gr](http://el.wikipedia.gr)
6. Δικτυακός τόπος [www.dymí.gov.gr](http://www.dymí.gov.gr)



## Παράρτημα- ερωτηματολόγιο

## Διοικητική μεταρρύθμιση - Πρόγραμμα «Καλλικράτης»

### Ερωτηματολόγιο προς τους πολίτες για την Α'βάθμια Αυτοδιοίκηση

**Οι απαντήσεις στο ερωτηματολόγιο είναι ΑΝΕ ΕΜΠΙΣΤΕΥΤΙΚΕΣ. Οι απαντήσεις σας θα χρησιμοποιηθούν αποκλειστικά και μόνο για σκοπούς στατιστικής και κανένας δεν θα λάβει γνώση των ατομικών σας στοιχείων ή απαντήσεων, ούτε Δημόσια Αρχή ούτε Ιδιώτης.**

#### Βασικές διευκρινίσεις:

- Υπάρχουν πέντε τύποι ερωτήσεων: (α) Πολλαπλών απαντήσεων χωρίς ιεράρχηση – ερωτήσεις 9, 10, 12, 14, 21, 22, 25, 28, 29, 33, 34. (β) Πολλαπλών απαντήσεων χωρίς ιεράρχηση & διπλής απάντησης – ερωτήσεις 7, 11, 15, 16 (π.χ. στην ερωτ. 7, πιθανή συμμετοχή σε τρία συλλογικά σχήματα και χρόνος συμμετοχής σε αυτά). (γ) Πολλαπλών απαντήσεων με ιεράρχηση - ερωτήσεις, 18, 19, 20. (δ) Σύνθετες ερωτήσεις, όπου το κάθε υποερώτημα είναι μια αυτόνομη ερώτηση μοναδικής απάντησης - ερωτήσεις 17, 26, 27, 30). (ε) Μοναδικής απάντησης. Ο τύπος της κάθε ερώτησης προσδιορίζεται με σκιασμένα γράμματα αμέσως μετά την ερώτηση. Για όσες ερωτήσεις δεν προσδιορίζεται ο τρόπος απάντησης, είναι ερωτήσεις τύπου (ε) (μοναδικής απάντησης).
- Όπου ζητείται **ιεράρχηση** των απαντήσεων, χρησιμοποιούμε την κλίμακα: **'1: το πιο σημαντικό, 2: το δεύτερο πιο σημαντικό, κλπ'**.
- Σημειώστε τις απαντήσεις των ερωτώμενων με Χ.
- Οι αριθμοί σε παρένθεση (συνήθως στην τελευταία στήλη) αποτελούν την αρίθμηση των υποερωτημάτων και θα χρησιμοποιηθούν στην κωδικοποίηση και επεξεργασία των απαντήσεων.
- Το ερωτηματολόγιο απαντάται μόνο από δημότες του συγκεκριμένου δήμου, με προσωπική συνέντευξη.

**ΑΜ ΕΡΕΥΝΗΤΗ:** \_\_\_\_\_

**ΑΥΞΩΝ ΑΡΙΘΜΟΣ ΕΡΩΤΗΜΑΤΟΛΟΓΙΟΥ:** \_\_\_\_\_

**ΔΗΜΟΣ:** \_\_\_\_\_

### Τμήμα Α. Στοιχεία ερωτώμενου

#### 1. Στοιχεία δημότη

Δήμος (όπου ψηφίζετε)		(01)
Δημοτική ενότητα		(02)
Κοινότητα (Δημοτική ή Τοπική)		(03)
Τόπος διαμονής (Δημοτική ή Τοπική Κοινότητα)*		(04)
Όνοματεπώνυμο**		(05)
Τηλέφωνο**		(06)
Δ/νση ηλεκτρ. ταχυδρομείου (e-mail)**		(07)

\*Ο τόπος διαμονής θα πρέπει να είναι στο δήμο που ερευνάται.

\*\*Προαιρετικά στοιχεία

#### 2. Φύλο

Άρρεν		(01)
Θήλυ		(02)

#### 3. Ηλικιακή Ομάδα

20-29		(01)
30-39		(02)
40-49		(03)
50-64		(04)

4. Επίπεδο εκπαίδευσης

Δημοτικό		(01)
Γυμνάσιο		(02)
Λύκειο		(03)
Μεταλυκειακή Εκπαίδευση (ΙΕΚ)		(04)
ΑΕΙ/ΤΕΙ		(05)
Μεταπτυχιακό/Διδακτορικό		(06)

5. Απασχόληση

Δημόσιος Υπάλληλος		(01)
Ιδιωτικός Υπάλληλος		(02)
Επιχειρηματίας		(03)
Ελεύθερος Επαγγελματίας		(04)
Εργάτης		(05)
Αγρότης		(06)
Συνταξιούχος		(07)
Οικιακά		(08)
Άνεργος		(09)

6. Συμμετείχατε ποτέ σε τοπικά συλλογικά σχήματα;

Ναι		(01)
Όχι		(02)

Αν η απάντησή σας είναι Ναι πηγαίετε στην επόμενη ερώτηση, διαφορετικά πηγαίετε στην επόμενη ενότητα ερωτήσεων

7. Τοπικά συλλογικά σχήματα στα οποία συμμετείχατε:

(δυνατότητα πολλαπλών απαντήσεων χωρίς ιεράρχηση & διπλής απάντησης)

		Συμ/χή	Έτη
(7.01)	Πολιτιστικός/περιβαλλοντικός σύλλογος		(7.01.1)
(7.02)	Συνεταιρισμός		(7.02.1)
(7.03)	Επιμελητήριο		(7.03.1)
(7.04)	Επαγγελματικός σύλλογος - σωματείο (προσδιορίστε):		(7.04.1)
(7.05)	Αθλητικός σύλλογος		(7.05.1)
(7.06)	Αιρετός στην αυτοδιοίκηση (προσδιορίστε ιδιότητα):		(7.06.1)
(7.07)	Άλλο (προσδιορίστε):		(7.07.1)

## Τμήμα Β. Αξιολόγηση Θεσμικού Πλαισίου Α' βάθμιας Αυτοδιοίκησης

8. Ψηφίσατε στις τελευταίες εκλογές για την ανάδειξη Δημάρχου & Οργάνων Α' βάθμιας Τοπικής Αυτοδιοίκησης;

Ναι		(01)
Όχι		(02)

Αν η απάντησή σας είναι Ναι πηγαίετε στην επόμενη ερώτηση, διαφορετικά πηγαίετε στην μεθεπόμενη

9. Αν ψηφίσατε, ψηφίσατε με κριτήρια: (δυνατότητα πολλαπλών απαντήσεων, χωρίς ιεράρχηση)

Πολιτικά		(01)
Τοπικά		(02)
Συναισθηματικά – γνωριμίες		(03)
Άλλο (προσδιορίστε):		(04)
Δξ/δα		(05)

10. Αν δεν ψηφίσατε, λόγοι για τους οποίους δεν ψηφίσατε:

(δυνατότητα πολλαπλών απαντήσεων, χωρίς ιεράρχηση)

Δεν με εξέφραζε κάποιος από τους συμμετέχοντες συνδυασμούς		(01)
Για λόγους διαμαρτυρίας προς το υπάρχον πολιτικό σύστημα		(02)
Αδιαφορία για τις τοπικές υποθέσεις		(03)
Αγανάκτηση από την κακή δημοτική διαχείριση		(04)
Στάση μόνιμης αποχής		(05)
Κατοικώ μακριά από τον τόπο που ψηφίζω (ή άλλοι λόγοι απουσίας)		(06)
Άλλο (προσδιορίστε):		(07)

11. Πείτε μας την άποψή σας για τα προβλήματα - αδυναμίες με το προηγούμενο καθεστώς ΤΑ («Καποδιστριας») και τη δυνατότητα βελτίωσης με το πρόγραμμα «Καλλικράτης»:

(δυνατότητα πολλαπλών απαντήσεων χωρίς ιεράρχηση & διπλής απάντησης)

	Προβλήματα στους πρώην «Καποδιστριακούς» δήμους λόγω του θεσμικού πλαισίου	(1)	Αναμένετε βελτίωση με τον «Καλλικράτη»;		
			Ναι (2)	Όχι (3)	Δξ/δα (4)
(01)	Χαμηλό επίπεδο εξυπηρέτησης και παρεχόμενων υπηρεσιών				
(02)	Έλλειψη διαφάνειας και λογοδοσίας των τοπικών αρχών				
(03)	Μη ενεργοποίηση και συμμετοχή των πολιτών στις τοπικές υποθέσεις (απουσία συμμετοχικής δημοκρατίας)				
(04)	Έλλειψη επικοινωνίας δημοτικών αρχών και πολιτών				
(05)	Γραφειοκρατία				
(06)	Εξάρτηση της ΤΑ από την κεντρική διοίκηση				
(07)	Πελατειακή εξάρτηση της ΤΑ από τα κόμματα				
(08)	Έλλειψη επαρκών οικονομικών πόρων				
(09)	Σπατάλες και μη ορθολογική οικονομική διαχείριση				
(10)	Διασπάθιση χρήματος - οικονομικές ατασθαλίες				
(11)	Μη στήριξη της επιχειρηματικότητας και της τοπικής οικονομίας				
(12)	Αδυναμία εκτέλεσης βασικών έργων, λόγω μικρού μεγέθους				
(13)	Έλλειψη προσέλκυσης ικανών αιρετών, με γνώση και εμπειρία (λόγω του μικρού μεγέθους των δήμων, τη μη αποζημίωσης των αιρετών και της κομματοκρατίας)				
(14)	Φαινόμενα αθέμιτου ανταγωνισμού (υπαίθριο εμπόριο, πλανόδιοι - παράνομοι μικροπωλητές κλπ.)				
(15)	Κυριαρχία τοπικών ομάδων συμφερόντων (τοπικές ελίτ), πελατειακών σχέσεων και ευνοιοκρατίας				
(16)	Προβλήματα με τους μετανάστες που κατοικούν μόνιμα στο δήμο				
(17)	Ανισότητες μεταξύ δήμων (λόγω διαφορετικών δυνατοτήτων)				
(18)	Άλλο (προσδιορίστε):				
(19)	Δξ/δα				

12. Ποια θεωρείτε ως πιο κατάλληλα μέτρα για την ενεργό συμμετοχή του δημότη στο νέο σύστημα αυτοδιοίκησης; (δυνατότητα πολλαπλών απαντήσεων, χωρίς ιεράρχηση)

Την ηλεκτρονική διαβούλευση μέσω διαδικτύου		(01)
Την άμεση επαφή μεταξύ δημοτικών συμβούλων και πολιτών		(02)
Τα ηλεκτρονικά δημοψηφίσματα		(03)
Τα δημοψηφίσματα		(04)
Τη συμμετοχή των πολιτών, με δικαίωμα λόγου, στις συνεδριάσεις του δημοτικού συμβουλίου		(05)
Δξ/δα		(06)

### Τμήμα Γ. Εφαρμογή του προγράμματος «Καλλικράτης» στο δήμο σας

13. [Μόνο για δήμους που προέκυψαν από συνένωση]  
Πώς κρίνετε τη συνένωση που εφαρμόστηκε στο δήμο σας;

Είναι σωστή		(01)
Είναι γενικά σωστή, αλλά θα έπρεπε να είχε προκύψει μετά από διαβούλευση με την τοπική κοινωνία		(02)
Δεν είναι σωστή, αλλά αποτελεί βελτίωση σε σχέση με το προηγούμενο καθεστώς		(03)
Δεν είναι σωστή και δημιουργεί προβλήματα στη λειτουργία του νέου δήμου		(04)
Δξ/δα		(05)

14. Ποια θεωρείτε ως τα βασικά προβλήματα στη λειτουργία του δήμου σας\* και στην επαφή του με τους δημότες κατά τη θητεία της προηγούμενης δημοτικής αρχής;

(δυνατότητα πολλαπλών απαντήσεων, χωρίς ιεράρχηση)

Μη ικανοποιητική εξυπηρέτηση των δημοτών (λίγες υπηρεσίες, ή/και χαμηλής ποιότητας υπηρεσίες, ή/και ακριβές υπηρεσίες)		(01)
Υποσχεσιολογία και χαμηλή αποτελεσματικότητα (πολλές υποσχέσεις και μεγάλοι στόχοι που δεν εκπληρώνονταν)		(02)
Σπατάλη πόρων (ανεξέλεγκτες αναθέσεις έργων, υπεράριθμο προσωπικό, έλλειψη προγραμματισμού, κλπ.)		(03)
Διαφθορά και πελατειακές σχέσεις (εξυπηρέτηση των «δικών μας» ανθρώπων)		(04)
Έλλειψη διαφάνειας και λογοδοσίας των τοπικών αρχών		(05)
Άλλο (προσδιορίστε):		(06)
Δξ/δα		(07)

\*Στον «Καποδιστριακό» δήμο όπου ανήκατε, πριν τη σύσταση των «Καλλικρατικών» δήμων.

15. Αξιολογήστε την εξυπηρέτηση που είχατε από υπηρεσίες του Δήμου σας την τελευταία 3ετία - πριν από τον «Καλλικράτη» (δυνατότητα πολλαπλών απαντήσεων χωρίς ιεράρχηση & διπλής απάντησης)

(Κλίμακα Αξιολόγησης: 1-Πολύ καλή, 2-Καλή, 3-Μέτρια, 4-Κακή, 5-Δεν μπορώ να αξιολογήσω)

	Υπηρεσία	Εξυπ/ση	Αξιολόγηση εξυπ/σης				
			1	2	3	4	5
(01)	Κέντρο Εξυπηρέτησης Πολιτών (ΚΕΠ)						
(02)	Μητρώο του Δήμου						
(03)	Δημοτική Αστυνομία						
(04)	Κοινωνική Υπηρεσία						
(05)	Δημοτικό Θέατρο						
(06)	Υπηρεσία Μεταναστών						
(07)	Δημοτική Αγορά						



	Υπηρεσία	Εξυπ/ση	Αξιολόγηση εξυπ/σης				
			1	2	3	4	5
(08)	Τεχνική Υπηρεσία						
(09)	Δημοτική Επιχείρηση (ή Υπηρεσία) Υδρευσης						
(10)	Υπηρεσία Καθαριότητας						
(11)	Ταμειακή Υπηρεσία						
(12)	ΚΑΠΗ						
(13)	Βρεφονηπιακός σταθμός						
(14)	Άλλη Υπηρεσία (προσδιορίστε):						
(15)	Δεν είχα άμεση εμπειρία μέχρι τώρα						

16. Αξιολογήστε την εξυπηρέτηση που είχατε από υπηρεσίες του Δήμου σας με την εφαρμογή του «Καλλικράτη» [Βυνατότητα πολλαπλών απαντήσεων χωρίς ιεράρχηση & διπλής απάντησης]

(Κλίμακα Αξιολόγησης: 1-Πολύ καλή, 2-Καλή, 3-Μέτρια, 4-Κακή, 5-Δεν μπορώ να αξιολογήσω)

	Υπηρεσία	Εξυπ/ση	Αξιολόγηση εξυπ/σης				
			1	2	3	4	5
(01)	Κέντρο Εξυπηρέτησης Πολιτών (ΚΕΠ)						
(02)	Μητρώο του Δήμου						
(03)	Δημοτική Αστυνομία						
(04)	Κοινωνική Υπηρεσία						
(05)	Δημοτικό Θέατρο						
(06)	Υπηρεσία Μεταναστών						
(07)	Δημοτική Αγορά						
(08)	Τεχνική Υπηρεσία						
(09)	Δημοτική Επιχείρηση (ή Υπηρεσία) Υδρευσης						
(10)	Υπηρεσία Καθαριότητας						
(11)	Ταμειακή Υπηρεσία						
(12)	ΚΑΠΗ						
(13)	Βρεφονηπιακός σταθμός						
(14)	Άλλη Υπηρεσία (προσδιορίστε):						
(15)	Δεν είχα ακόμη άμεση εμπειρία						

17. Αξιολογήστε συνολικά τις υπηρεσίες που σας παρέχονται από το δήμο σας σήμερα ως προς: (σύνθετη ερώτηση)

		Αξιολόγηση υπηρεσιών				
		1	2	3	4	5
(01)	Την ποιότητα					
(02)	Την ποσότητα / επάρκεια					
(03)	Το εύρος των παρεχόμενων υπηρεσιών (αν καλύπτουν τις βασικές υπηρεσίες που εσείς θεωρείτε απαραίτητες)					
(04)	Τα χρήματα που πληρώνετε (με τα δημοτικά τέλη και τις τιμές των υπηρεσιών)					
(05)	Δε/δα					

(Κλίμακα Αξιολόγησης: 1-Πολύ ικανοποιημένος/η, 2-Ικανοποιημένος/η, 3-Δυσανεστημένος/η, 4-Πολύ Δυσανεστημένος/η, 5-Δεν μπορώ να αξιολογήσω)

18. Ποια θεωρείτε ως τα κρίσιμα ζητήματα της περιοχής σας τα οποία θα πρέπει να αντιμετωπισθούν κατά προτεραιότητα από τη δημοτική αρχή; (ιεραρχήστε)

Διαχείριση απορριμμάτων		(01)
Διαχείριση υδάτινων πόρων		(02)
Πολεοδομικός σχεδιασμός		(03)
Βασικές τεχνικές υποδομές (δρόμοι, δίκτυα ύδρευσης-αποχέτευσης, βιολογικοί καθαρισμοί, εγχειοβελτιωτικά έργα κλπ.)		(04)
Βασικές κοινωνικές υποδομές (στους τομείς υγείας, κοινωνικής αλληλεγγύης, παιδείας, πολιτισμού, αθλητισμού)		(05)
Αδειοδοτήσεις καταστημάτων		(06)
Χαμηλή επιχειρηματικότητα		(07)
Ανεργία		(08)
Χαμηλές παραγωγικές επενδύσεις		(09)
Άλλο (προσδιορίστε):		(10)
Δε/δα		(11)

19. Ποιες προτεραιότητες θα πρέπει να θέσει το Δημοτικό Συμβούλιο στα θέματα διαχείρισης των απορριμμάτων; (ιεραρχήστε)

Διαλογή στην πηγή και προώθηση προγραμμάτων ανακύκλωσης		(01)
Κλείσιμο και αποκατάσταση Χώρων Ανεξέλεγκτης Διάθεσης Απορριμμάτων (ΧΑΔΑ)		(02)
Εξεύρεση χώρων για τη δημιουργία μονάδων επεξεργασίας και τελικής διάθεσης υπολειμμάτων		(03)
Κατασκευή ΧΥΤΥ (Χώροι Υγειονομικής Ταφής Υπολειμμάτων, για ό,τι μένει μετά την επεξεργασία)		(04)
Δημιουργία σταθμών μεταφόρτωσης απορριμμάτων		(05)
Κατασκευή μονάδας καύσης απορριμμάτων		(06)
Κατασκευή μονάδας λιπασματοποίησης		(07)
Άλλο (προσδιορίστε):		(08)
Δε/δα		(09)

20. Ποιες προτεραιότητες θα πρέπει να θέσει το Δημοτικό Συμβούλιο στα θέματα διαχείρισης των υδάτινων πόρων; (ιεραρχήστε)

Μείωση των αντλήσεων του υπόγειου νερού		(01)
Εξοικονόμηση νερού άρδευσης		(02)
Καταμέτρηση όλων των χρήσεων του νερού		(03)
Έργα αξιοποίησης των υδατικών πόρων (φράγματα, γεωτρήσεις, κλπ.)		(04)
Καταγραφή χρήσεων και ζήτησης νερού		(05)
Μείωση της ρύπανσης των νερών		(06)
Άλλο (προσδιορίστε):		(07)
Δε/δα		(08)

21. Ποια μέτρα θεωρείτε σημαντικά για τη βελτίωση της επισκεψιμότητας στο δήμο σας; (δυνατότητα πολλαπλών απαντήσεων, χωρίς ιεράρχηση)

Την ολοκλήρωση / βελτίωση των οδικών δικτύων		(01)
Την ανάδειξη των πολιτιστικών πόρων		(02)
Την προώθηση ήπιων μορφών τουρισμού		(03)
Καλύτερες τουριστικές υποδομές		(04)

Τη βελτίωση του κυκλοφοριακού προβλήματος (στα αστικά κέντρα)		(05)
Τη βελτίωση της σήμανσης & πληροφόρησης για τους επισκέπτες		(06)
Τη βελτίωση της καθαριότητας και της αισθητικής των περιοχών του δήμου		(07)
Το επίπεδο των ηλεκτρονικών επικοινωνιών και της ηλεκτρονικής πληροφόρησης συνολικά σε τοπικό επίπεδο (όπως info kiosks κλπ.)		(08)
Άλλο (προσδιορίστε):		(09)
Δξ/δα		(10)

22. Σε ποιους τομείς πιστεύετε ότι θα μπορούσαν να αξιοποιηθούν υπηρεσίες εθελοντικών οργανώσεων ή προσώπων στο δήμο σας; (δυνατότητα πολλαπλών απαντήσεων, χωρίς ιεράρχηση)

Πράσινο – Καθαριότητα		(01)
Ανακύκλωση		(02)
Υπηρεσίες κοινωνικής πρόνοιας		(03)
Άλλο (προσδιορίστε):		(04)
Δξ/δα		(05)

23. Θεωρείτε την αξιοποίηση εθελοντικών υπηρεσιών στο δήμο σας:

Πολύ χρήσιμη		(01)
Σχετικά χρήσιμη		(02)
Καθόλου χρήσιμη		(03)
Δξ/δα		(04)

24. Είστε υπέρ της συνεργασίας του δήμου σας με τον ιδιωτικό τομέα για την παροχή των υπηρεσιών που εμπίπτουν στις αρμοδιότητες των δήμων;

Ναι, υπό προϋποθέσεις		(01)
Όχι		(02)
Δξ/δα		(03)

Αν απαντήσατε (2) πηγαίετε στην επόμενη ερώτηση, διαφορετικά πηγαίετε στη μεθεπόμενη.

25. Ποιες από τις παρακάτω υπηρεσίες στο δήμο σας θεωρείτε ότι θα μπορούσαν να παραχωρηθούν σε ιδιώτες, με τον έλεγχο και την εποπτεία του δήμου;

(δυνατότητα πολλαπλών απαντήσεων, χωρίς ιεράρχηση)

Συλλογή απορριμμάτων		(01)
Επεξεργασία απορριμμάτων		(02)
Υπηρεσίες υγείας		(03)
Υπηρεσίες κοινωνικής πρόνοιας και αλληλεγγύης		(04)
Υπηρεσίες κατάρτισης		(05)
Πολιτιστικές υπηρεσίες		(06)
Διαχείριση δημοτικής ακίνητης περιουσίας (κτίρια, οικόπεδα, αγροτεμάχια)		(07)
Άλλο (προσδιορίστε):		(08)
Δξ/δα		(09)

26. Πως αξιολογείτε την εκλεγμένη δημοτική αρχή (δήμαρχο και δημοτικούς συμβούλους της πλειοψηφίας); (σύνθετη ερώτηση)

	Ναι (1)	Όχι (2)	Δξ/δα (3)	Ερ/ση
Έμπειρη σε θέματα τοπικής αυτοδιοίκησης				(01)
Με αξιόλογα και ικανά στελέχη σε θέματα διοίκησης γενικότερα				(02)

	Ναι (1)	Όχι (2)	Δε/δα (3)	Ερ/ση
Με ενδιαφέρον και ευαισθησία για τα τοπικά προβλήματα				(03)
Με θέληση & γνώση για την επίλυση των τοπικών προβλημάτων				(04)
Με διάθεση συνεργασίας με την αντιπολίτευση				(05)
Με διάθεση συνεργασίας & αμφίδρομης επικοινωνίας με τους δημότες (φιλοσοφία συμμετοχικών διαδικασιών)				(06)
Άλλο (προσδιορίστε):				(07)
Δε/δα)				(08)

27. Πως αξιολογείτε την εκλεγμένη αντιπολίτευση (επικεφαλής συνδυασμών και δημοτικούς συμβούλους που συγκροτούν τη μειοψηφία του δημοτικού συμβουλίου); (σύνθετη ερώτηση)

	Ναι (1)	Όχι (2)	Δε/δα (3)	Ερ/ση
Έμπειρη σε θέματα τοπικής αυτοδιοίκησης				(01)
Με αξιόλογα και ικανά στελέχη σε θέματα διοίκησης γενικότερα				(02)
Με ενδιαφέρον και ευαισθησία για τα τοπικά προβλήματα				(03)
Με θέληση & γνώση για την επίλυση των τοπικών προβλημάτων				(04)
Με διάθεση συνεργασίας με τη δημοτική αρχή				(05)
Με διάθεση συνεργασίας & αμφίδρομης επικοινωνίας με τους δημότες (φιλοσοφία συμμετοχικών διαδικασιών)				(06)
Άλλο (προσδιορίστε):				(07)
Δε/δα)				(08)

## Τμήμα Δ. Εξατομικευμένες ερωτήσεις

28. Πως ενημερώνεστε για τις δραστηριότητες και τα δρώμενα στο δήμο σας;

(δυνατότητα πολλαπλών απαντήσεων, χωρίς ιεράρχηση)

Από τον τοπικό έντυπο τύπο (τοπικές εφημερίδες και άλλα έντυπα)		(01)
Από το διαδίκτυο (ιστοσελίδα δήμου, ηλεκτρονικός τοπικός τύπος, άλλες ιστοσελίδες όπως blogs κλπ.)		(02)
Από συζητήσεις με άλλους δημότες		(03)
Από την επαφή μου με δημοτικούς / τοπικούς συμβούλους		(04)
Από τοπικά τηλεοπτικά κανάλια		(05)
Από το τοπικό ραδιόφωνο		(06)
Παρευρίσκομαι σε (κάποιες) συνεδριάσεις του δημοτικού συμβουλίου		(07)
Άλλο (προσδιορίστε):		(08)
Δεν ενημερώνομαι		(09)
Δεν απαντώ		(10)

29. Πως εκφράζετε την άποψή σας για τις τοπικές υποθέσεις που διαχειρίζεται ο δήμος σας;

(δυνατότητα πολλαπλών απαντήσεων, χωρίς ιεράρχηση)

Σε προσωπικές συζητήσεις και επαφές με άλλους δημότες		(01)
Στις επαφές μου με τους δημοτικούς συμβούλους		(02)
Δημοσιεύω μερικές φορές την άποψή μου σε έντυπα ή/και ηλεκτρονικά μέσα		(03)
Δεν εκφράζω την άποψή μου		(04)
Δεν απαντώ		(05)

30. Η προσωπική σας συμπεριφορά σε θέματα ανακύκλωσης: (σύνθετη ερώτηση)

	Ναι (1)	Όχι (2)	Δεξ/δα (3)	Ερωτήσης
Προσπαθώ να μειώσω την ποσότητα των σκουπιδιών που παράγω				(01)
Κάνω διαλογή των ανακυκλούμενων υλικών στο σπίτι μου				(02)
Προσπαθώ να επηρεάσω και άλλους συνδημότες μου υπέρ της ανακύκλωσης				(03)
Δεν απαντώ				(04)

31. Θα ήσασταν διατεθειμένος/η να προσφέρετε εθελοντικές υπηρεσίες στο δήμο σας;

Ναι	(01)
Ναι, υπό προϋποθέσεις	(02)
Όχι	(03)
Δεν απαντώ	(04)

32. [Αν υποθέσουμε ότι ο δήμος σας λειτουργεί ορθολογικά και χωρίς σπατάλες, ότι παρέχει υπηρεσίες με ποιότητα και επάρκεια και ότι μπορεί να κοστολογήσει σωστά τις υπηρεσίες αυτές και να μετρήσει πόσο καταναλώνει ο κάθε δημότης]

Θα ήσασταν διατεθειμένος/η να πληρώσετε το κόστος των δημοτικών υπηρεσιών που καταναλώνετε;

Ναι, αρκεί να πληρώνω ανάλογα με τη χρήση των υπηρεσιών που καταναλώνω	(01)
Όχι, αλλά θα ήμουν διατεθειμένος/η να πληρώνω ένα μέρος του κόστους	(02)
Όχι, γιατί θεωρώ ότι οι δημοτικές υπηρεσίες θα πρέπει να παρέχονται δωρεάν	(03)
Δεξ/δα	(04)

Αν απαντήσατε (2) ή (3) πηγαίνετε στην επόμενη ερώτηση, διαφορετικά πηγαίνετε στη μεθεπόμενη.

33. [Εφόσον νομίζετε ότι δεν πρέπει να καλύπτεται το πλήρες κόστος των υπηρεσιών από τους αντίστοιχους χρήστες]

Πως νομίζετε ότι θα πρέπει να καλύπτεται το κόστος των παρεχόμενων δημοτικών υπηρεσιών;  
(δυνατότητα πολλαπλών απαντήσεων, χωρίς ιεράρχηση)

Από γενικούς φόρους από τον κρατικό προϋπολογισμό	(01)
Από τοπικούς φόρους εισοδήματος (ο κάθε δημότης να πληρώνει ανάλογα με τα εισοδήματά του, και όχι ανάλογα με την κατανάλωσή του, και να καταναλώνει ανάλογα με τις ανάγκες του)	(02)
Από έναν τοπικό φόρο κατανάλωσης (π.χ. ένας τοπικός ΦΠΑ)	(03)
Δεξ/δα	(04)

34. Αναφέρατε μέχρι πέντε ζητήματα, τα οποία εσείς θεωρείτε πολύ βασικά, που θα θέλατε να προωθήσει κατά προτεραιότητα η δημοτική αρχή στο δήμο σας:

(δυνατότητα πολλαπλών απαντήσεων, χωρίς ιεράρχηση)

	(01)
	(02)
	(03)
	(04)
	(05)

**Ευχαριστούμε για το χρόνο σας και τη συνεργασία!**