

ΤΕΧΝΟΛΟΓΙΚΟ ΕΚΠΑΙΔΕΥΤΙΚΟ ΙΔΡΥΜΑ ΚΑΛΑΜΑΤΑΣ

**ΣΧΟΛΗ ΔΙΟΙΚΗΣΗΣ ΚΑΙ ΟΙΚΟΝΟΜΙΑΣ
ΤΜΗΜΑ ΧΡΗΜΑΤΟΟΙΚΟΝΟΜΙΚΗΣ ΚΑΙ ΕΛΕΓΚΤΙΚΗΣ**



**ΧΡΗΜΑΤΟΟΙΚΟΝΟΜΙΚΗ ΑΝΑΛΥΣΗ
ΕΤΑΙΡΕΙΑΣ
«ΝΗΡΕΥΣ ΙΧΘΥΟΚΑΛΛΙΕΡΓΕΙΕΣ Α.Ε.»**

Επιβλέπων καθηγητής : Μακρής Ηλίας

Εκπόνηση Εργασίας: Φανιάδης Δημήτριος Α.Μ. 2003236

Καλογερόπουλος Σωτήριος Α.Μ.2003054

**ΣΔΟ(ΧΡΗΜΕΛ)
Π.539**

**ΧΡΗΜΑΤΟΟΙΚΟΝΟΜΙΚΗ ΑΝΑΛΥΣΗ
ΕΤΑΙΡΕΙΑΣ**

«ΝΗΡΕΥΣ ΙΧΘΥΟΚΑΛΛΙΕΡΓΕΙΕΣ Α.Ε.»

ΠΕΡΙΕΧΟΜΕΝΑ

ΜΕΡΟΣ ΠΡΩΤΟ:

ΓΕΝΙΚΑ ΠΕΡΙ ΤΗΣ ΝΗΡΕΥΣ Α.Ε.

ΕΙΣΑΓΩΓΗ ΣΤΙΣ ΔΡΑΣΤΗΡΙΟΤΗΤΕΣ ΤΗΣ ΕΠΙΧΕΙΡΗΣΗΣ

ΕΙΣΑΓΩΓΗ	6
-----------------------	---

ΚΕΦΑΛΑΙΟ 1: Η ΙΔΡΥΣΗ ΚΑΙ Η ΕΞΕΛΙΞΗ ΤΗΣ ΝΗΡΕΥΣ Α.Ε.

1.1 Γενικές πληροφορίες.....	9
1.2 Ιστορικό.....	9

ΚΕΦΑΛΑΙΟ 2: ΔΡΑΣΤΗΡΙΟΤΗΤΕΣ ΤΗΣ ΝΗΡΕΥΣ Α.Ε.

2.1 Δραστηριότητες.....	14
2.2 Σημαντικότεροι τομείς δραστηριότητας.....	15
2.3 Δραστηριοποίηση της εταιρείας ως προς τη κοινωνία και το περιβάλλον..	18

ΚΕΦΑΛΑΙΟ 3: ΑΝΘΡΩΠΙΝΟ ΔΥΝΑΜΙΚΟ

3.1 Το ανθρώπινο δυναμικό της Νηρέυς Α.Ε.....	22
3.2 Ανάπτυξη και επιμόρφωση ανθρώπινου δυναμικού.....	22
3.3 Υγεία και ασφάλεια.....	23
3.4 Περιβάλλον εργασίας.....	24
3.5 Αμοιβές και παροχές στους υπαλλήλους της Νηρέυς Α.Ε.....	26

ΚΕΦΑΛΑΙΟ 4: ΠΡΟΣΦΕΡΟΜΕΝΑ ΠΡΟΪΟΝΤΑ ΚΑΙ ΠΟΙΟΤΙΚΟΣ

ΕΛΕΓΧΟΣ

4.1 Προσφερόμενα προϊόντα.....	28
4.1.1 Προϊόντα ιχθυοκαλλιέργειας.....	28
4.1.2 Μεταποιημένα προϊόντα.....	29
4.1.3 Προϊόντα ιχθυοτροφών.....	30

4.2 Ποιοτικός έλεγχος	31
4.2.1 Ποιοτικός έλεγχος προϊόντων ιχθυοκαλλιέργειας.....	31
4.2.2 Ποιοτικός έλεγχος μεταποιημένων ιχθυρών.....	32
4.2.3 Ποιοτικός έλεγχος ιχθυοτροφών	32

ΚΕΦΑΛΑΙΟ 5: ΕΞΕΛΙΞΗ ΚΑΙ ΣΤΟΙΧΕΙΑ ΓΙΑ ΤΗΝ ΜΕΤΟΧΗ ΤΗΣ ΝΗΡΕΥΣ Α.Ε.

5.1 Εξέλιξη μετοχικού κεφαλαίου.....	33
5.2 Σύνθεση μετοχικού κεφαλαίου	34
5.3 Πορεία μετοχής της Νηρέυς Α.Ε.	34

ΚΕΦΑΛΑΙΟ 6: Ο ΚΛΑΔΟΣ ΤΩΝ ΙΧΘΥΟΚΑΛΙΕΡΓΕΙΩΝ

6.1 Χαρακτηριστικά του κλάδου.....	36
6.2 Το ανταγωνιστικό περιβάλλον στον κλάδο	37
6.3 Οι κορυφαίες επιχειρήσεις του κλάδου	37
6.4 Ζήτηση – Προσφορά – Αγορά στον κλάδο της ιχθυοκαλλιέργειας.....	38
6.5 Οικονομικά στοιχεία κλάδου – Δείκτες	40
6.5.1 Χρηματοοικονομικοί δείκτες του κλάδου (2004-2008).....	40
6.5.2 Διαγραμματική απεικόνιση σημαντικών δεικτών.....	42

ΜΕΡΟΣ ΔΕΥΤΕΡΟ:

ΑΝΑΛΥΣΗ ΚΑΙ ΕΡΜΗΝΕΙΑ ΤΩΝ ΙΣΟΛΟΓΙΣΜΩΝ ΤΗΣ ΝΗΡΕΥΣ Α.Ε. ΜΕΣΩ ΑΡΙΘΜΟΔΕΙΚΤΩΝ

ΓΕΝΙΚΑ	44
---------------------	----

ΚΕΦΑΛΑΙΟ 7: ΑΝΑΛΥΣΗ ΟΙΚΟΝΟΜΙΚΩΝ ΣΤΟΙΧΕΙΩΝ ΤΩΝ ΙΣΟΛΟΓΙΣΜΩΝ 2007-2009

7.1: Σημαντικά γεγονότα κατά την τριετία 2007-2009	45
7.2 Αποθέματα	46

7.3 Απαιτήσεις.....	46
7.4 Υποχρεώσεις.....	46
7.5 Διαθέσιμα.....	47

ΚΕΦΑΛΑΙΟ 8: ΠΑΡΟΥΣΙΑΣΗ ΚΑΙ ΑΝΑΛΥΣΗ ΑΡΙΘΜΟΔΕΙΚΤΩΝ

8.1 Αριθμοδείκτες ρευστότητας.....	48
8.2 Αριθμοδείκτες Δραστηριότητας.....	50
8.3 Αριθμοδείκτες αποδοτικότητας.....	53
8.4 Αριθμοδείκτες διάρθρωσης κεφαλαίου.....	55

ΣΥΜΠΕΡΑΣΜΑΤΑ ΑΝΑΛΥΣΕΩΣ..... 57

ΠΑΡΑΡΤΗΜΑ..... 59

ΒΙΒΛΙΟΓΡΑΦΙΑ..... 66

ΜΕΡΟΣ ΠΡΩΤΟ:

ΓΕΝΙΚΑ ΠΕΡΙ ΤΗΣ ΝΗΡΕΥΣ

ΕΙΣΑΓΩΓΗ ΣΤΙΣ ΔΡΑΣΤΗΡΙΟΤΗΤΕΣ ΤΗΣ

ΕΠΙΧΕΙΡΗΣΗΣ

ΕΙΣΑΓΩΓΗ

Η εργασία αυτή αναλύει λογιστικές καταστάσεις της εταιρείας «ΝΗΡΕΥΣ ΙΧΘΥΟΚΑΛΛΙΕΡΓΕΙΕΣ Α.Ε.» την τριετία 2007-2009. Σημαντική υπήρξε η βοήθεια των σύγχρονων μεθόδων χρηματοοικονομικής ανάλυσης που συντέλεσαν σε μια πιο καθαρή εικόνα του ομίλου καθώς και των συμπερασμάτων αυτού.

Η χρηματοοικονομική ανάλυση αποτελεί στις ημέρες μας ένα χρήσιμο εργαλείο που χρησιμοποιούν πολλές εταιρίες, το δημόσιο, τράπεζες και άλλοι διάφοροι φορείς. Για το λόγο αυτό επιλέξαμε το συγκεκριμένο θέμα ώστε να βγάλουμε κάποια συμπεράσματα για την εταιρεία. Ανάλυση και κριτική διερεύνηση των οικονομικών καταστάσεων σημαίνει την αξιολόγηση και αξιοποίηση των δεδομένων των λογιστικών καταστάσεων (Ισολογισμός, Αποτελέσματα Χρήσης, Πίνακας Διάθεσης Κερδών) και λοιπών πινάκων και συμπληρωματικών δεδομένων που προκύπτουν από όλη τη λογιστική χρήση κόστους και της στατιστικής των επιχειρήσεων.

Το είδος της χρηματοοικονομικής ανάλυσης των λογιστικών καταστάσεων εξαρτάται από τις επιδιώξεις των εκάστοτε αναλυτών όπως: μέτοχοι, πιστωτές, διοίκηση, εργαζόμενοι κ.τ.λ. και δίνεται βάρος σε διάφορα οικονομικά στοιχεία ανάλογα με τον επιδιωκόμενο στόχο. Βασικός σκοπός της ανάλυσης των λογιστικών καταστάσεων είναι η διευκόλυνση της λήψης αποφάσεων οι οποίες θα βοηθήσουν στην σωστότερη και πιο προσοδοφόρα διανομή των οικονομικών πόρων.

Τι ακριβώς όμως είναι η ιχθυοκαλλιέργεια;



Τα αλιεύματα είναι η μοναδική πηγή τροφίμων του ανθρώπου που συνεχίζει να «υφαρπάζεται» από την φύση αντί να καλλιεργείται και να εκτρέφεται όπως συμβαίνει αιώνες τώρα με όλα τα υπόλοιπα τρόφιμα. Ταυτόχρονα, οι παγκόσμιες

ανάγκες για ψάρια και θαλασσινά αυξήθηκαν ραγδαία τις τελευταίες δεκαετίες

(συνεπεία και της αύξησης του πληθυσμού του πλανήτη) και συνεχίζουν να αυξάνονται, με αποτέλεσμα η αλιεία να μην μπορεί να καλύψει την συνεχώς αυξανόμενη ζήτηση. Ήδη οι θάλασσες και οι ωκεανοί σε όλο τον κόσμο έχουν βιαστεί ενδεχομένως ανεπαισθητά από την βιομηχανοποιημένη αλιεία και την υπεραλίευση και πλέον δεν επαρκούν.

Συνεπώς, η ιχθυοκαλλιέργεια είναι μια σύγχρονη αναγκαιότητα αλλά και μια ηθική υποχρέωση του ανθρώπου απέναντι στη φύση. Σύμφωνα με τον F.A.O.(Food and Agriculture Organization of the United Nations) η παγκόσμια κατανάλωση ψαριών θα αυξηθεί κατά 25% έως το 2030, ανεβάζοντας την ζήτηση στους 150-160 εκατομμύρια τόνους. Ταυτοχρόνως το παγκόσμιο ετήσιο αλιευτικό αποτέλεσμα, προκειμένου η αλιεία να παραμένει βιώσιμη, δεν μπορεί να ξεπερνά τους 100 εκατομμύρια τόνους. Η διαφορά πρέπει να καλυφθεί από την ιχθυοκαλλιέργεια. Οι ιχθυοκαλλιέργειες είναι ίσως η μοναδική ανθρώπινη βιομηχανική δραστηριότητα που εξαρτάται τόσο άμεσα από το θαλάσσιο περιβάλλον, αφού τα ψάρια ζούνε και αναπτύσσονται μέσα στα λίγα κυβικά μέτρα θάλασσας που έχει στη διάθεσή του το ιχθυοτροφείο.

Εκτός όμως των παραπάνω, η παγκόσμια ανάπτυξη της ιχθυοκαλλιέργειας δεν σχετίζεται μόνο με την αυξημένη ζήτηση αλιευμάτων αλλά και με παράγοντες όπως είναι η ελεγχόμενη και άριστη ποιότητα των προϊόντων ιχθυοκαλλιέργειας, η ιχνηλασιμότητα στις διαδικασίες παραγωγής και η κατά τις ανάγκες προγραμματισμένη παραγωγή.

Επίσης σχετίζεται με κοινωνικο-οικονομικά ζητήματα που έχουν να κάνουν με την οικονομική ανάπτυξη και την προσφορά εργασίας σε υποβαθμισμένες περιοχές με υψηλούς δείκτες ανεργίας και κατοίκους με χαμηλά ή καθόλου εισοδήματα, καθώς και σε ακριτικές περιοχές που κινδυνεύουν από ερήμωση.

Συγκεκριμένα στην Ελλάδα υπήρξε αργή η αρχική ανάπτυξη της βιολογικής ιχθυοκαλλιέργειας που οφείλεται στην απουσία διεθνών και παγκόσμιων αποδεχόμενων κανονισμών και κριτηρίων για την παραγωγή των βιολογικών προϊόντων ιχθυοκαλλιέργειας. Το εκτεταμένο μήκος και η μορφολογία της ελληνικής ακτογραμμής σχηματίζουν ένα μεγάλο αριθμό προστατευόμενων περιοχών και κόλπων, καθώς επίσης η ύπαρξη πολυάριθμων νησιών και το

ήπιο κλίμα παρέχουν τις ιδανικές συνθήκες για όλες τις μορφές εκτροφής των θαλάσσιων οργανισμών.

Ενώ το 1990 οι ιχθυοκαλλιέργειες μόλις που αντιστοιχούσαν στο 2% των αλιευμάτων, σήμερα φαίνεται ότι τα ξεπερνούν στο σύνολό τους, προστατεύοντας έτσι τους «άγριους» πληθυσμούς από την υπεραλίευση και την εξαφάνιση. Οι ετήσιες εξαγωγές υπολογίζεται ότι είναι πάνω από 400 εκατ. ευρώ. Ο κλάδος αυτός δραστηριοποιείται στην περιφέρεια και στις ακριτικές κυρίως περιοχές και απασχολούνται 10.000 εργαζόμενοι.

Η Ελλάδα κατέχει την πρώτη θέση στην Ε.Ε. στην παραγωγή θαλασσινών ειδών εντατικής εκτροφής, στηριζόμενη τόσο στην αξιοποίηση των ευνοϊκών συνθηκών των ελληνικών θαλασσών όσο και στη διαρθρωτική πολιτική ενισχύσεων της Ε.Ε.

ΚΕΦΑΛΑΙΟ 1: Η ΙΔΡΥΣΗ ΚΑΙ Η ΕΞΕΛΙΞΗ ΤΗΣ ΝΗΡΕΥΣ Α.Ε.

1.1 ΓΕΝΙΚΕΣ ΠΛΗΡΟΦΟΡΙΕΣ

Η ΝΗΡΕΥΣ Α.Ε. λειτουργεί ως ένας επιτυχημένος όμιλος προϊόντων στους τομείς της ιχθυοκαλλιέργειας, ιχθυηρών και ιχθυοτροφών με σκοπό την δημιουργία μονάδων αναπαραγωγής - καλλιέργειας ιχθύων, την μεταποίηση των προϊόντων, την παρασκευή ιχθυοτροφών και την εμπορία των προϊόντων.

Ο βασικός ρόλος της ΝΗΡΕΥΣ Α.Ε. είναι η παραγωγή προϊόντων υψηλής ποιότητας, υγιεινής και ασφάλειας για τον πελάτη - καταναλωτή ο οποίος παραμένει ένας από τους βασικούς στόχους της.

Οι κυριότερες δραστηριότητες του ομίλου είναι η παραγωγή γόνου, η παραγωγή ιχθύων καθώς και η εμπορία και διάθεση αυτών στην εσωτερική και διεθνή αγορά, η παραγωγή εξοπλισμού όπως δίκτυα και κλουβιά για ιχθυοπαραγωγικές μονάδες, η παραγωγή και εμπορία ιχθυοτροφών, καθώς και η παραγωγή και εμπορία μεταποιημένων ιχθύων.

1.2 ΙΣΤΟΡΙΚΟ

Η εταιρεία ιδρύθηκε το 1988 στη Χίο με σκοπό τη δημιουργία μονάδων αναπαραγωγής – καλλιέργειας ιχθύων, τη μεταποίηση, την παραγωγή ιχθυοτροφών και την εμπορία των προϊόντων αυτών.

Πολύ γρήγορα μέσω επενδύσεων και εξαγορών, εξελίχθηκε σε ένα ισχυρό όμιλο, τον μεγαλύτερο παραγωγό και εξαγωγέα τσιπούρας και λαβρακίου παγκοσμίως, με δίκτυο διανομής σε πάνω από 35 χώρες.

1995: Εισαγωγή στο χρηματιστήριο αξιών Αθηνών

Η ΝΗΡΕΥΣ εισηγμένη στο Χ.Α. από το 1995, είναι από το 1998 στην κύρια αγορά του Χ.Α.Α. και συμμετέχει στο δείκτη FTSE ASE 80, FTSE A 140, FTSE/Χ.Α. τρόφιμα – ποτά ενώ ανήκει στην ομάδα εταιρειών Μεσαίας - Μικρής

Κεφαλαιοποίησης του Χ.Α. Επίσης κατατάσσεται στον κλάδο "Τρόφιμα – Ποτά - Γεωργία & Αλιεία".

Το 1999 επεκτάθηκε και στον κλάδο ζαχαρωδών και ιδιαίτερα στα παραδοσιακά γλυκά κουταλιού μέσω της Σαράντης ΑΕΒΕ, επιχειρηματική κίνηση που επιβραβεύθηκε το 2003, με την είσοδο της τελευταίας στο Χ.Α., η οποία συγχωνεύθηκε εντός του 2004 με την επίσης θυγατρική εταιρεία ιχθυοτροφών Feedus ΑΕΒΕ.

Ειδικότερα από το 2004 και μετά, ο Όμιλος ΝΥΡΕΥΣ έχει διευρυνθεί ως εξής:

Στα τέλη του 2004, στα πλαίσια της αναδιάταξης των δραστηριοτήτων του, σημαντικότερη κίνηση αποτέλεσε η συγχώνευση της ΝΗΡΕΥΣ Α.Ε. με την Feedus ΑΕΒΕ, η οποία είχε ως αντικείμενο την παραγωγή και εμπορία ιχθυοτροφών, με σκοπό την δημιουργία ενός επιχειρηματικού σχήματος με πλήρως συμπληρωματικές δραστηριότητες στο χώρο της ιχθυοκαλλιέργειας.

Σημαντική εξέλιξη το 2005, απετέλεσαν η απορρόφηση της εισηγμένης στο Χ.Α. θυγατρικής εταιρείας «FEEDUS Α.Ε.» από την μητρική εταιρεία «ΝΗΡΕΥΣ ΙΧΘΥΟΚΑΛΛΙΕΡΓΕΙΕΣ Α.Ε.». Τον Ιούνιο του 2005, εγκρίθηκε η συμφωνία μεταξύ της εταιρείας SEAFARM IONIAN Α.Ε. και των πιστωτών της από το αρμόδιο δικαστήριο, για την είσοδο της ΝΗΡΕΥΣ Α.Ε. ως στρατηγικού επενδυτή για τα επόμενα 15 έτη, ενώ ανέλαβε και το μάντζμεντ της εν λόγω εταιρείας. Συμμετέχει επίσης στο μετοχικό κεφάλαιο της άνω εταιρείας με ποσοστό 15,48%. Πολύ σημαντική εξέλιξη, θεωρείται επίσης η απόκτηση συμμετοχής μέσω της θυγατρικής της AQUACOM Α.Ε., ποσοστού 34,44% των μετοχών της τουρκικής εταιρείας ILKNAM, στο πλαίσιο υλοποίησης της στρατηγικής επιλογής του ομίλου να ενισχύσει την παρουσία του στην Τουρκία, όπου ο κλάδος της ιχθυοκαλλιέργειας παρουσιάζει δυναμική εξέλιξη. Η εν λόγω εταιρεία, στην οποία και ο όμιλος SEAFARM IONIAN κατέχει ήδη ποσοστό 65,14% δραστηριοποιείται στην ιχθυοκαλλιέργεια με έδρα την περιοχή της Σμύρνης με ιδιόκτητο ιχθυογεννητικό σταθμό. Τέλος το Δεκέμβριο, ξεκίνησαν οι διαδικασίες συγχώνευσης με απορρόφηση των θυγατρικών εταιρειών «ΙΧΘΥΟΤΡΟΦΙΑ ΦΩΚΙΔΑΣ Α.Ε.» ΚΑΙ «ΙΧΘΥΟΤΡΟΦΙΑ ΜΥΛΟΚΟΠΗ Α.Ε.».

Το 2006, στο πλαίσιο της παραγωγικής διεθνοποίησης της εταιρείας, υλοποιήθηκε η σύσταση των εταιρειών εξωτερικού οι οποίες θα ενσωματώσουν τις νέες δραστηριότητες. Στις 23 Μαΐου συστάθηκε η NIREUS INTERNATIONAL LTD, η οποία θα συγκεντρώσει όλες τις συμμετοχές σε επιμέρους εταιρείες ανά κράτος δραστηριοποίησης. Η εν λόγω εταιρεία είναι θυγατρική της ΝΗΡΕΥΣ Α.Ε. σε ποσοστό 100%. Επίσης απέκτησε με ποσοστό 100% εταιρεία με έδρα το Λονδίνο, την MIRAMAR PROJECTS CO.LTD. Ακόμα το 2006 έγινε απορρόφηση από τη μητρική εταιρεία «ΝΗΡΕΥΣ ΙΧΘΥΟΚΑΛΛΙΕΡΓΕΙΕΣ Α.Ε.» των θυγατρικών της εταιρειών «ΙΧΘΥΟΤΡΟΦΕΙΑ ΦΩΚΙΔΑΣ Α.Ε.», «EUROCATERERS Α.Β.Ε.Ε.», «ΙΧΘΥΟΤΡΟΦΕΙΑ ΜΥΛΟΚΟΠΗ Α.Ε.» και «INTERPESCA Α.Ε.». Επίσης η συνδεδεμένη της ΝΗΡΕΥΣ Α.Ε. εταιρεία SEAFARM IONIAN Α.Ε. αποφάσισε τη συγχώνευση με απορρόφηση των θυγατρικών της "OCTAPUS Α.Ε.", "SEAFARM KALAMOS Α.Ε.", "ΣΕΤΑ Α.Ε.", "ΝΗΚΤΟΝ Α.Ε.", και "ΝΗΡΗΙΣ Α.Ε."

Συνεχίζοντας με έντονους ρυθμούς την υλοποίηση των στρατηγικών στόχων, στις 25/01/07 εξαγοράστηκε το 100% της Ισπανικής PREDOMAR S.A. στα πλαίσια της διεθνοποίησης της παραγωγικής δραστηριότητας, μέσω της θυγατρικής εταιρείας NIREUS INTERNATIONAL LTD. Η PREDOMAR S.A. δραστηριοποιείται στον τομέα της παραγωγής και διάθεσης γόνου ιχθυοκαλλιέργειας και διαθέτει ιχθυογεννητικό σταθμό και εγκαταστάσεις προπάχυνσης ιχθυδίων, στην περιοχή Carboneras στην νότιο Ισπανία. Μέσω της εξαγοράς αυτής, ενισχύεται η παρουσία του Ομίλου στην Ισπανία (έως τώρα πωλήσεις, γόνου και έτοιμου ψαριού) και σε παραγωγικό πλέον επίπεδο, στον τομέα του γόνου. Αναμένεται επομένως αύξηση της διάθεσης του προϊόντος των ιχθυδίων στις εταιρείες της χώρας αυτής με αντίστοιχη διεύρυνση του πελατολογίου στην Ιβηρική χερσόνησο όπου η ζήτηση είναι έντονη. Στην Τουρκία, ο Όμιλος επεκτείνει την υπάρχουσα παραγωγική του δυνατότητα σε παραγωγή γόνου αλλά και ιχθύων, τόσο στις εγκαταστάσεις της ILKNAK A.S. όσο και μέσω της εξαγοράς από την CARBON A.S., ενώ μέσω της θυγατρικής του MIRAMAR A.S. (100%) θα κατασκευάσει νέο εργοστάσιο παραγωγής ιχθυοτροφών, ΝΔ Τουρκία.

Στις 5 Μαρτίου υπεγράφη συμφωνητικό οριστικής μεταβίβασης του 51% των μετοχών της ΚΕΓΟ Α.Ε., προς τους:

- i. ΝΗΡΕΥΣ Α.Ε. : 20%
- ii. TEMBLE TRADING LTD: 20%
- iii. NORTH PRINCIPAL INVESTMENT FUND LTD : 11%

Η εξαγορά αυτή εξασφαλίζει μαζί με την κατασκευή και του εργοστασίου ιχθυοτροφών στην Τουρκία την επίτευξη πλήρους παραγωγικής δυναμικότητας στον τομέα ιχθυοτροφών του Ομίλου ΝΗΡΕΥΣ. Η περαιτέρω ανάπτυξη και αξιοποίηση του ερευνητικού προγράμματος και της αποκλειστικής τεχνολογίας που διαθέτει η ΚΕΓΟ στα γενετικά αυγά ψαριών θα οδηγήσει σε σημαντική μείωση του κύκλου παραγωγής νωπών αλλά και επίσης σε σημαντική μείωση του κόστους παραγωγής του τελικού προϊόντος, αποκτώντας έτσι μεγάλο προβάδισμα απέναντι στις υπόλοιπες εταιρείες του κλάδου.

Η ΝΗΡΕΥΣ Α.Ε. ανακοίνωσε στις 17 Απριλίου 2007 την απόκτηση του 17,9% των μετοχών της Νορβηγικής εταιρείας Marine Farms ASA η οποία εισηγμένη στο Χ.Α. του Όσλο. Στις 14 Μαΐου το ποσοστό ανέβηκε στο 33,34%. Η κίνηση αυτή εντάσσεται στο πλαίσιο της παραγωγικής διεθνοποίησης και ως τώρα έχει επεκταθεί με εξαγορές και επενδύσεις στην Τουρκία και στην Ισπανία. Το παραγωγικό προφίλ της Marine Farms ASA ανταποκρίνεται στους στόχους της ΝΗΡΕΥΣ Α.Ε. Η Νορβηγική εταιρεία έχει αναπτύξει καθετοποιημένες δομές παραγωγής μεσογειακών ειδών (τσιπούρα-λαβράκι) και στην Ισπανία καθώς και σολωμού στη Σκωτία. Επιπροσθέτως, η εταιρεία έχει ξεκινήσει την δραστηριότητα για την παραγωγή ψαριού cobia στη κεντρική Αμερική και το Βιετνάμ με στόχο την ικανοποίηση της αυξανόμενης ζήτησης. Επίσης η εταιρεία δραστηριοποιείται στην παραγωγή γόνου μπακαλιάρου με ιχθυογεννητικό σταθμό στη Σκωτία. Στις 27/12/07 ολοκληρώθηκε η πώληση του κλάδου των ζαχαρωδών ΣΑΡΑΝΤΗΣ μέσω της πώλησης της κατά 100% θυγατρικής εταιρείας ΜΑΡΑΝΤ Α.Ε. στην εταιρεία ΒΑΝΗ – ΡΟΡΡΗΣ ΑΝΩΝΥΜΟΣ ΕΤΑΙΡΕΙΑ ΕΠΕΝΔΥΣΕΩΝ. Η πώληση του τμήματος αποφασίστηκε για την υλοποίηση του επιχειρηματικού σχεδίου, το οποίο προβλέπει τη συγκέντρωση των δραστηριοτήτων της στον τομέα της ιχθυοκαλλιέργειας.

Η σημερινή μορφή του ομίλου:

Σήμερα ο όμιλος ΝΗΡΕΥΣ είναι πλήρως καθετοποιημένος με μονάδες παραγωγής και εμπορίας γόνου, ιχθύων, ιχθυοτροφών, μεταποιημένων ιχθυρών και εξοπλισμού ιχθυοκαλλιέργειας διαθέτοντας παραγωγικές εγκαταστάσεις στην Ελλάδα, την Τουρκία, και στην Ισπανία. Συνεχίζει να πρωτοπορεί, επενδύοντας σε νέες αγορές και προϊόντα, διαθέτοντας υγιή χρηματοοικονομική και επιχειρησιακή διάθρωση και εξειδικευμένο στελεχιακό και έμπειρο ανθρώπινο δυναμικό που φθάνει τα 1200 περίπου άτομα.

Στον επιχειρηματικό τομέα, ο όμιλος ΝΗΡΕΥΣ έχει αποσπάσει αρκετά βραβεία διεθνών οργανισμών, σε αναγνώριση της υψηλής ποιότητας των προϊόντων αλλά και του επιτυχημένου εξαγωγικού δυναμισμού του. Έχει πετύχει μέσο ρυθμών αύξηση πωλήσεων και λειτουργικών κερδών άνω του 19% και άνω του 10% αντίστοιχα, από το 1997 έως σήμερα. Έτσι σήμερα βρίσκεται στην υψηλότερη θέση του κλάδου εταιρειών ιχθυοκαλλιέργειας τόσο από πλευράς μεγεθών – όγκου παραγωγής όσο και πωλήσεων, λειτουργικών αλλά και καθαρών κερδών.

ΚΕΦΑΛΑΙΟ 2: ΔΡΑΣΤΗΡΙΟΤΗΤΕΣ ΤΗΣ ΝΗΡΕΥΣ Α.Ε.

2.1 ΔΡΑΣΤΗΡΙΟΤΗΤΕΣ

Σκοπός της εταιρείας είναι η δημιουργία μονάδων αναπαραγωγής – καλλιέργειας ιχθύων, η μεταποίηση των προϊόντων, η παρασκευή ιχθυοτροφών και η εμπορία των προϊόντων, ικανοποιώντας τις ανάγκες των πελατών και των μετόχων της εταιρείας χωρίς να λείπει ο απαραίτητος σεβασμός στο περιβάλλον. Από της ιδρύσεώς της η «ΝΗΡΕΥΣ», σε οτιδήποτε αφορά στις επιχειρησιακές της δραστηριότητες, έδειξε ιδιαίτερη ευαισθησία στην προστασία του περιβάλλοντος.

Η “ΝΗΡΕΥΣ ΙΧΘΥΟΚΑΛΛΙΕΡΓΕΙΕΣ Α.Ε.” και γενικότερα ο Όμιλος δραστηριοποιείται στην Ελλάδα και στο εξωτερικό στους παρακάτω τομείς:

- i. Παραγωγή και εμπορία γόνου.
Ο γόνος παράγεται με τη γονιμοποίηση αυγών που προέρχονται από επιλεγμένους γεννήτορες. Κατά το μεγαλύτερο ποσοστό, αξιοποιείται από την ίδια την Εταιρεία η οποία τροφοδοτεί ιδιόκτητες μονάδες παραγωγής - πάχυνσης ψαριών, ενώ επίσης πωλείται και σε άλλες εταιρείες.
- ii. Παραγωγή και εμπορία νωπών ιχθύων.
Τα νωπά ιχθυηρά που παράγονται, κυρίως τσιπούρα και λαβράκι, διατίθενται κατά το μεγαλύτερο μέρος τους, στην διεθνή αγορά σε διάφορα μεγέθη από 300γρ και άνω.
- iii. Μεταποίηση και εμπορία αλιευμάτων.
Η μεταποίηση ιχθυηρών είναι μια δραστηριότητα που περιλαμβάνει κυρίως την μεταποίηση φρέσκων ιχθύων για τη παραγωγή φιλέτων και απεντερωμένων νωπών και κατεψυγμένων.
- iv. Παραγωγή και εμπορία ιχθυοτροφών.
Η παραγωγή ιχθυοτροφών αποτελεί επίσης μια σημαντική δραστηριότητα που καλύπτει τις ανάγκες της Εταιρείας ενώ παράλληλα τροφοδοτεί και άλλες εταιρείες του κλάδου.

v. Παραγωγή και εμπορία εξοπλισμού ιχθυοκαλλιέργειας.

Ο Όμιλος κατασκευάζει με τη θυγατρική του ΠΡΩΤΕΥΣ Α.Ε., τελευταίας τεχνολογίας ιχθυοκλωβούς και δίκτυα καθώς και λοιπό εξοπλισμό για ιχθυοκαλλιέργεια, που χρησιμοποιούνται από τις εταιρείες του Ομίλου και πωλούνται σε τρίτους.

Η παραγωγή και διάθεση διαφόρων ειδών ιχθύων υπήρξε η αρχική και παραμένει η σημαντικότερη δραστηριότητα της εταιρείας. Στην εταιρεία έχει απονεμηθεί βραβείο εξαγωγικής δραστηριότητας και συγκαταλέγεται στις πρώτες εταιρείες τροφίμων στην Ελλάδα καταλαμβάνοντας τη πρώτη θέση σε αξία εξαγωγών.

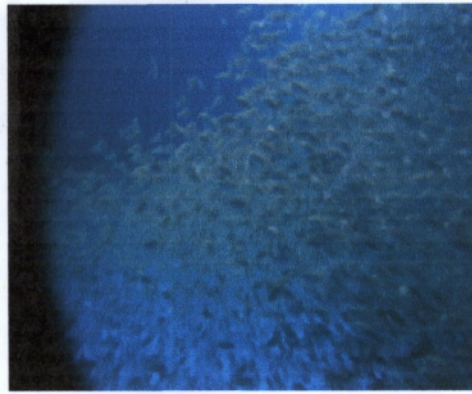
2.2 ΣΗΜΑΝΤΙΚΟΤΕΡΟΙ ΤΟΜΕΙΣ ΔΡΑΣΤΗΡΙΟΤΗΤΑΣ

Γόνος

Ο Όμιλος ΝΗΡΕΥΣ Α.Ε. είναι ο μεγαλύτερος παραγωγός γόνου στα μεσογειακά είδη: Τσιπούρα, Λαβράκι, Μυτάκι, Φαγκρί, Λυθρίνι, κ.α. Επιλέγοντας τους κατάλληλους γεννήτορες, και χρησιμοποιώντας πολύ εξειδικευμένες μεθόδους παρακολούθησης και διατροφικού διαιτολογίου, παράγεται γόνος ο οποίος μόλις ξεπεράσει ένα συγκεκριμένο βάρος (συνήθως 1,5 – 2,5 gr), οδηγείται στους ιχθυοκλωβούς για πάχυνση.

Ο Όμιλος λειτουργεί έξι ιχθυογεννητικούς σταθμούς στην Ελλάδα, έναν στην Τουρκία και έναν στην Ισπανία. Τα τελευταία χρόνια έχει αναπτύξει έντονη εξαγωγική δραστηριότητα κυρίως προς την Τουρκία ενώ το δίκτυο πωλήσεων επεκτείνεται και στην Ιβηρική χερσόνησο.

Παράλληλα, στο πλαίσιο της βελτίωσης της ανταγωνιστικότητας του προϊόντος, η Εταιρεία συμμετέχει αλλά και χρηματοδοτεί από ίδια κεφάλαια, προγράμματα γενετικής επιλογής με σκοπό την αύξηση του ρυθμού ανάπτυξης του προϊόντος (γόνος), καθώς επίσης, επενδύει σε χερσαίες μονάδες για την παραγωγή γόνου 10gr.

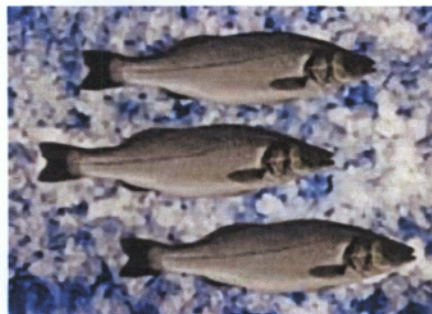


Νωπά ιχθυηρά

Τα νωπά ιχθυηρά, που αποτελούν και την κύρια δραστηριότητα της εταιρείας, αφορούν κυρίως στην παραγωγή τσιπούρας και λαβρακίου, ενώ υπάρχουν και σε μικρότερο τονάζ, παραγωγές και από άλλα ευρύαλα ιχθυηρά, όπως μυτάκι, φαγκρί κλπ. Ο Όμιλος διαθέτει σήμερα 61 μονάδες πάχυνσης στις γεωγραφικές περιοχές Δυτικής, Στερεάς Ελλάδας, Αργολίδας, Εύβοιας, Χίου, καθώς και στην Τουρκία. Η γεωγραφική διασπορά των μονάδων αποτελεί στρατηγική επιλογή του Ομίλου, που διασφαλίζει έτσι την παραγωγή από διάφορους παράγοντες ρίσκου, όπως οι περιβαλλοντικές συνθήκες (κλίμα, ρύπανση, κλπ). Οι μονάδες πάχυνσης νωπών ιχθυηρών προωθούν τα προϊόντα τους σε 16 σύγχρονα συσκευαστήρια, και από εκεί πλέον η παραγωγή είναι έτοιμη προς πώληση.

Η ΝΗΡΕΥΣ Α.Ε. διαθέτει ένα πολυπληθές και αρτιότατα οργανωμένο δίκτυο πωλήσεων, που διαθέτει έμπειρα στελέχη και συνεργάτες σε πολλές χώρες με σκοπό την περαιτέρω ανάπτυξη των αγορών και την καλύτερη εξυπηρέτηση των πελατών. Οι παραγγελίες των πελατών συγκεντρώνονται από την Διεύθυνση Πωλήσεων στα κεντρικά γραφεία της Εταιρείας και ελέγχονται σε συνεργασία με το τμήμα Πιστωτικού Ελέγχου. Οι παραγγελίες οριστικοποιούνται και εν συνεχεία το τμήμα αλιεύσεων φροντίζει την εξαίεση από τις ιχθυοπαραγωγικές μονάδες της Εταιρείας. Τα προϊόντα συγκεντρώνονται στο σύγχρονο διαμετακομιστικό κέντρο της Εταιρείας στην Πάτρα, όπου γίνεται και η οριστική προετοιμασία των παραγγελιών ανά πελάτη. Η διακίνηση των προϊόντων πραγματοποιείται με συνεργαζόμενες μεταφορικές

εταιρείες οδικώς, ή αεροπορικώς. Η όλη διαδικασία ολοκληρώνεται με την επιβεβαίωση της ποιοτικής παραλαβής των προϊόντων από τον πελάτη.



Ιχθυοτροφές



Η εταιρεία διαθέτει δύο υπερσύγχρονα εργοστάσια παραγωγής ιχθυοτροφών στη ΒΙ.ΠΕ. Πατρών και στη Χαλκίδα, δυναμικότητας 75.000 τόνων ετησίως, ενώ λόγω αυξημένων ιδίων αναγκών αλλά και ζήτησης, από άλλες ιχθυοκαλλιεργητικές

μονάδες, συνεργάζεται και με άλλες εταιρείες παραγωγής. Η διοίκηση των πωλήσεων της δραστηριότητας ιχθυοτροφών, γίνεται από ομάδα εξειδικευμένων στελεχών που καλύπτουν τις θέσεις, Διεύθυνσης πωλήσεων τόσο στην Ελλάδα όσο και στο εξωτερικό, την τεχνική τους υποστήριξη καθώς και την παραγγελιοληψία και εφοδιαστική (logistics), που διαχειρίζεται τις παραγγελίες και συντονίζει τις παραδόσεις των εμπορευμάτων, είτε απευθείας στις μονάδες των πελατών είτε στις εγκαταστάσεις της Εταιρείας με βάση την συμφωνία με τον εκάστοτε πελάτη.

Αξίζει να σημειωθεί πως τα ιχθυάλευρα που χρησιμοποιούνται για την παρασκευή ιχθυοτροφών, είναι εξαιρετικής ποιότητας και πιστοποιημένα σύμφωνα με τον ισχύοντα στην Ε.Ε. Νόμο, έχοντας λάβει ειδική μέριμνα ώστε να αποκλείονται αυστηρά, διεθνείς και εγχώριοι προμηθευτές που εμπορεύονται μεταλλαγμένα δημητριακά.

Μεσογειακός Τόνος

Η Εταιρεία μετέχει σε ανώνυμη εταιρεία με την επωνυμία BLUEFIN TUNA HELLAS A.E. με ποσοστό 25%, για την πάχυνση του μεσογειακού τόνου (blue fin tuna), τον οποίο αλιεύει και οδηγεί σε ειδικά διαμορφωμένες εγκαταστάσεις της στη Δ. Ελλάδα – Αστακός, αλλά και σε συνεργαζόμενες εγκαταστάσεις στην Κροατία, όπου και εκτρέφεται με ειδικές μεθόδους και διαιτολόγιο.

Μετά την πάροδο περίπου ενός εξαμήνου, διαθέτει το σύνολο της παραγωγής αυτής (που αποτελείται από ψάρια που το βάρος του καθενός κυμαίνεται από 50 κιλά και καμιά φορά μπορεί να ξεπεράσει και τα 300 κιλά), στην ιαπωνική αγορά. Σημειώνεται ότι το εν λόγω ψάρι, αποτελεί τη βάση για την παρασκευή του παραδοσιακού ψαριού sushi, που καταναλώνεται κατά κόρον στην Ιαπωνία.

2.3 ΔΡΑΣΤΗΡΙΟΠΟΙΗΣΗ ΤΗΣ ΕΤΑΙΡΕΙΑΣ ΩΣ ΠΡΟΣ ΤΗΝ ΚΟΙΝΩΝΙΑ ΚΑΙ ΤΟ ΠΕΡΙΒΑΛΛΟΝ

Κοινωνία

Παράλληλη με τη λειτουργία ως εταιρική οντότητα είναι και η συμπεριφορά ως κοινωνικά ενεργός πολίτης. Βοηθώντας την οικοδόμηση βιώσιμων κοινοτήτων η εταιρεία συνεισφέρει στην επιτυχία της επιχειρηματικής της δραστηριότητας και στην καλύτερη στήριξη μιας κοινότητας. Το κοινωνικό της πρόγραμμα ενσωματώνεται στις επιχειρησιακές της δραστηριότητες και προσφέρει οφέλη στους πελάτες της, στους εργαζόμενούς της και στις τοπικές κοινωνίες που η εταιρεία δραστηριοποιείται.

Η ΝΗΡΕΥΣ Α.Ε., ως χορηγός, υποστηρίζει αθλητικές οργανώσεις, μη κερδοσκοπικούς πολιτιστικούς φορείς και μορφωτικά ιδρύματα. Ο μακρύς κατάλογος των δράσεων που υποστηρίχτηκαν στις περιοχές που αυτή δραστηριοποιείται συμπεριλαμβάνει τα παρακάτω:

- Δωρεές σε Αθλητικούς και Μορφωτικούς Συλλόγους.
- Χορηγίες σε θεατρικές ομάδες Γυμνασίων και Λυκείων σε ΔΗΠΕΘΕ κ.τ.λ.
- Προσφορά προϊόντων σε διάφορες εκδηλώσεις κοινωνικών φορέων
- Δωρεές σε Γυμνάσια, σε Λιμενικά Ταμεία, διάφορους συλλόγους Α.Μ.Ε.Α
- Οικονομικές ενισχύσεις Σχολών Μέσης και Ανώτερης εκπαίδευσης
- Χορηγίες σε συνέδρια και εκδηλώσεις Πανεπιστημίων.

Η ΝΗΡΕΥΣ παρέχει ευκαιρίες απασχόλησης ορισμένου χρόνου σε φοιτητές ή ευκαιρίες για επαγγελματική κατάρτιση. Κατά τη διάρκεια της περιόδου πρακτικής άσκησης (ένα έως έξι μήνες), οι εκπαιδευόμενοι εκτίθενται σε πραγματικά εργασιακό περιβάλλον, συμμετέχουν σε έργα ή σε ομάδες εργασίας, εκπαιδεύονται ή καθοδηγούνται έτσι ώστε να είναι σε θέση να αποφασίσουν ποιο θα είναι το επόμενο τους βήμα.

Επιπλέον, η ΝΗΡΕΥΣ, ενεργώντας ως εταιρεία – ενεργός πολίτης, δέχεται επισκέψεις από σχολεία και σχολές, κατά τη διάρκεια των οποίων μαθητές και φοιτητές ξεναγούνται στις εγκαταστάσεις και ενημερώνονται για τη συνεισφορά της ΝΗΡΕΥΣ στην έρευνα, στην τεχνολογία, στην κοινωνία και στο περιβάλλον.

Περιβάλλον

Η ΝΗΡΕΥΣ δεσμεύεται για τη σωστή διαχείριση και σταδιακή ελαχιστοποίηση όλων των άμεσων και έμμεσων επιδράσεων προς το περιβάλλον. Από ιδρύσεώς της η ΝΗΡΕΥΣ, σε οτιδήποτε αφορά στις επιχειρησιακές της δραστηριότητες, έδειξε ιδιαίτερη ευαισθησία στην προστασία του περιβάλλοντος. Με την εφαρμογή ολοκληρωμένων προγραμμάτων διασφαλίζεται ότι οι διεργασίες της παραγωγής αφ' ενός και οι συνεχείς επενδύσεις αφ' ετέρου, καθώς και οι εταιρικές επιδόσεις της σ' αυτό το πεδίο, είναι σε άμεση σχέση με την προστασία του περιβάλλοντος. Μεταξύ των πλέον σημαντικών δράσεων για την προστασία του περιβάλλοντος συγκαταλέγονται:

Έργα Ανακύκλωσης: που αφορούν σε χρησιμοποιημένα υλικά και στερεά απόβλητα της παραγωγής (π.χ. φθαρμένα δίκτυα, άχρηστα μεταλλικά εξαρτήματα, παλέτες, ιχθυοκιβώτια, υλικά συσκευασίας), φθαρμένα ελαστικά, έλαια κινητήρων, χαρτί, μελανοταινίες, απόβλητα ειδών ηλεκτρικού και ηλεκτρονικού εξοπλισμού καθώς και συσσωρευτές. Τα παραπάνω υλικά κατηγοριοποιούνται και διατίθενται προς ανακύκλωση. Κριτήρια που αξιολογούνται για την επιλογή του συνεργάτη, που θα αναλάβει την ανακύκλωση, είναι η επάρκεια, οι εγκρίσεις αδειών, η φήμη και η αξιοπιστία του. Στοχεύει αφενός στην ελαχιστοποίηση των αποβλήτων και αφετέρου στη μεγιστοποίηση της ανακύκλωσης. Η ΝΗΡΕΥΣ συμμετέχει στο “Συλλογικό Σύστημα Διαχείρισης Αποβλήτων” και στο “Σύστημα Συλλογικής Εναλλακτικής Διαχείρισης Συσκευασιών”.

Υγρά Απόβλητα: Με σκοπό το μηδενισμό της επιβάρυνσης του θαλάσσιου και χερσαίου περιβάλλοντος από τα υγρά απόβλητα, παρακολουθούνται, μέσω εργαστηριακών αναλύσεων, παράμετροι όπως το βιοχημικά απαιτούμενο οξυγόνο (BOD), το χημικά απαιτούμενο οξυγόνο (COD), τα ολικά αιωρούμενα στερεά (TSS), ολικό άζωτο και ολικός φωσφόρος.

Φυσικοχημικοί Παράμετροι: Σκοπός του συγκεκριμένου έργου είναι η συνεχής μέτρηση των φυσικών και χημικών παραμέτρων, που αφορούν στο θαλάσσιο ύδωρ και στο ίζημα στο θαλάσσιο πυθμένα, πλησίον των μονάδων εκτροφής, έτσι ώστε να παρακολουθούνται οι περιβαλλοντικές επιδόσεις των δραστηριοτήτων της εταιρείας. Η ΝΗΡΕΥΣ συνεργάζεται με πανεπιστημιακούς φορείς προκειμένου να καθορίσει αξιόπιστους δείκτες για την αξιολόγηση των περιβαλλοντικών επιδόσεων της δραστηριότητας των ιχθυοτροφείων.

Ανακαίνιση των εγκαταστάσεων: Αυτά τα έργα αφορούν στη αισθητική βελτίωση των εγκαταστάσεων και του περιβάλλοντος χώρου, στις ιχθυοτροφικές μονάδες, προκειμένου να ελαχιστοποιηθεί η

“αισθητική ρύπανση” και η υποβάθμιση του περιβάλλοντος.

Υποπροϊόντα της παραγωγής: Η διάθεση των υποπροϊόντων γίνεται σύμφωνα με τους εθνικούς και ευρωπαϊκούς κανονισμούς και οδηγίες. Η ΝΗΡΕΥΣ αναλαμβάνει την επιπλέον οικονομική επιβάρυνση της ψύξης και της αποθήκευσης των υποπροϊόντων όλων των διεργασιών πριν τη διάθεσή τους σε μονάδες εκτροφής ζώων για τη γουνοποιία.

Φυσικοί πόροι: Με σκοπό την εκτίμηση και τον έλεγχο των ενεργειακών αναγκών (ηλεκτρική ενέργεια και καύσιμα) των μονάδων παραγωγής, είναι σε εξέλιξη διαδικασία για την αξιολόγηση σχετικών δεικτών.

ΚΕΦΑΛΑΙΟ 3: ΑΝΘΡΩΠΙΝΟ ΔΥΝΑΜΙΚΟ

3.1 ΤΟ ΑΝΘΡΩΠΙΝΟ ΔΥΝΑΜΙΚΟ ΤΗΣ ΝΗΡΕΥΣ Α.Ε.

Η εξέλιξη του Προσωπικού του Ομίλου Νηρέυς Α.Ε. ως αυτό είχε στις 31/12 των χρήσεων 2007, 2008 και 2009 παρουσιάζεται στον ακόλουθο πίνακα:

	2007	2008	2009
Υπάλληλοι (Διοικητικοί)	458	530	652
Εργατοτεχνίτες	465	378	558
Σύνολο	923	908	1.210

3.2 ΑΝΑΠΤΥΞΗ ΚΑΙ ΕΠΙΜΟΡΦΩΣΗ ΤΟΥ ΑΝΘΡΩΠΙΝΟΥ ΔΥΝΑΜΙΚΟΥ

Για να διασφαλιστεί η ανταγωνιστικότητα της εταιρείας σε ένα ποικιλόμορφο, ανταγωνιστικό και από τις τεχνολογικές εξελίξεις καθοδηγούμενο περιβάλλον, εργάζονται διαρκώς για να εφοδιάζουν τους εργαζόμενους με την απαιτούμενη γνώση και τις δεξιότητες που χρειάζονται. Έχουν ένα σημαντικό χαρτοφυλάκιο προγραμμάτων εκπαίδευσης, επιμόρφωσης και ανάπτυξης για να καλύψουν αυτές τις απαιτήσεις, συμπεριλαμβάνοντας εκπαιδευτικά μαθήματα επαγγελματικής κατάρτισης στο χώρο εργασίας ή σε αίθουσα διδασκαλίας, ακόμη δε και σε ειδικά εκπαιδευτικά κέντρα. Επίσης, παρέχουν τη δυνατότητα σε εργαζόμενους να παρακολουθήσουν μαθήματα σε πιστοποιημένα ιδρύματα και πανεπιστήμια. Οι συνεχείς ανάγκες σε εκπαίδευση και επιμόρφωση αναλύονται συστηματικά και προγραμματίζονται για κάθε λειτουργικό τμήμα.

Γενικώς, η διαρκής αναβάθμιση των προσόντων του ανθρώπινου δυναμικού είναι ευθύνη τόσο της διοίκησης όσο και αυτού του ιδίου.

Το 2005, η επένδυση σε επιμόρφωση και εκπαίδευση ανήλθε στο ποσό

των 36.500€. Συνολικά 45 εργαζόμενοι, από διάφορα τμήματα, συμμετείχαν σε εκπαιδευτικά μαθήματα. Ο δείκτης εκπαίδευσης για το 2005 ήταν 1,4 ώρες ανά υπάλληλο. Ενδεικτικά αναφέρουμε ότι τα προγράμματα εκπαίδευσης και επιμόρφωσης επικεντρώθηκαν στις πιο κάτω θεματικές ενότητες:

- Εκπαίδευση και ενημέρωση νέο-προσληφθέντων.
- Εκμάθηση ξένων γλωσσών.
- Τεχνικές πωλήσεων.
- Ποιότητα.
- Χρηματοοικονομικά θέματα.
- Μεταπτυχιακά προγράμματα MBA.

3.3 ΥΓΕΙΑ ΚΑΙ ΑΣΦΑΛΕΙΑ

Στη ΝΗΡΕΥΣ, εφαρμόζουμε σχετικό σύστημα για να διασφαλίσουμε ότι η υγεία και η ασφάλεια στο χώρο εργασίας τηρείται και παρέχουμε μια σειρά από υπηρεσίες σχετιζόμενες με την υγεία των εργαζομένων λόγω επαγγελματικών συνθηκών.

Στο χώρο της παραγωγής, στελέχη υπεύθυνα για την υγεία και την ασφάλεια, παρέχουν πρακτική εκπαίδευση, καθοδήγηση και τεχνική εμπειρογνωμοσύνη. Επιπλέον, παρέχεται πληροφόρηση για τους ισχύοντες κανονισμούς και διατάξεις, αξιολογούνται οι επιπτώσεις σχετικών νομοσχεδίων, αξιολογούνται τα αποτελεσμάτων των σχετικών δράσεων και υλοποιούνται διορθωτικές ενέργειες.

Στοχεύουμε σε έναν χώρο εργασίας ασφαλή για όλους. Το Σύστημά για την Υγεία και Ασφάλεια στον Εργασιακό Χώρο διασφαλίζει την ταυτοποίηση, διαχείριση και έλεγχο των κινδύνων. Οι εργαζόμενοι, ατομικά, ενημερώνονται για τους κινδύνους που μπορεί να αντιμετωπίσουν και τις ενέργειες στις οποίες πρέπει να προβούν για να τους ελαχιστοποιήσουν.

Ο ολικός δείκτης ατυχημάτων για το 2005 ήταν 0,33%. Αυτό σημαίνει μια μείωση της τάξεως του 59% συγκριτικά με το δείκτη του προηγούμενου έτους και σηματοδοτεί την αποτελεσματικότητα της πολιτικής μας για συνεχή μείωση αφενός των ατυχημάτων και αφετέρου των παρ' ολίγο ατυχημάτων.

Η χρήση του διεθνούς προτύπου OHSAS 18001 επιτρέπει να προσδιορίζουμε και να ελέγχουμε τους κινδύνους για την Υγεία και την Ασφάλεια στο χώρο της εργασίας, να ετοιμάζουν σχέδια αντιμετώπισης επειγόντων περιστατικών και να βελτιώνουν τις επιδόσεις των εργαζομένων.

Σ' όλες τις μονάδες, της ΝΗΡΕΥΣ, έχει γίνει επεξεργασία σχεδίων για την ασφάλεια και έχουν γίνει σχετικοί έλεγχοι. Σχέδια αντιμετώπισης επειγόντων περιστατικών και σχετικά σχέδια εκκένωσης των εγκαταστάσεων, καλύπτοντας διάφορα σενάρια (π.χ. ασκήσεις πυρόσβεσης σε συνεργασία με την πυροσβεστική), σχεδιάστηκαν τόσο για τα γραφεία όσο και για τις μονάδες. Αυτές οι ασκήσεις διασφαλίζουν ένα σωστά εκπαιδευμένο προσωπικό και τον απαραίτητο και επαρκή εξοπλισμό για οποιοδήποτε συμβάν.

3.4 ΠΕΡΙΒΑΛΛΟΝ ΕΡΓΑΣΙΑΣ

Η πολιτική της εταιρείας είναι να προάγει ένα περιβάλλον απαλλαγμένο από διακρίσεις, ενοχλήσεις, κακομεταχείριση και εργάζονται σκληρά για να διασφαλίσουν ότι κάθε ένας εργαζόμενος απολαμβάνει ίση μεταχείριση.

Η ΝΗΡΕΥΣ αναγνωρίζει ότι η αμφίδρομη και αποτελεσματική επικοινωνία, με τους εργαζόμενους, είναι πολύ σημαντική για μια επιτυχή δραστηριότητα. Τα μέσα πληροφόρησης είναι πίνακες ανακοινώσεων, το διαδίκτυο, η ιστοσελίδα της επιχείρησης, ο ετήσιος απολογισμός της, τακτικές συσκέψεις στελεχών, προγραμματισμένες συσκέψεις και το φυλλάδιο "SEALINE" με νέα της εταιρείας και του ομίλου. Οι εργαζόμενοι έχουν πρόσβαση, από συγκεκριμένους χώρους, στο εσωτερικό δίκτυο (Intranet) για πληροφορίες που επικαιροποιούνται σε τακτική βάση. Όλα

αυτά ενθαρρύνουν τους εργαζόμενους να ανταλλάξουν απόψεις και γνώσεις προάγοντας τη συζήτηση και το διάλογο για τις επιχειρηματικές δραστηριότητες.

Η ΝΗΡΕΥΣ τηρεί όλες τις νομοθετικές και ρυθμιστικές απαιτήσεις, διενεργώντας σε ετήσια βάση μετρήσεις που αφορούν σε φυσικούς και χημικούς παράγοντες (όπως συσσώρευση σωματιδίων, ηχορύπανση, θερμοκρασία, υγρασία). Εξωτερικό εργαστήριο προβαίνει προληπτικά και σε ετήσια βάση σε ανάλυση του πόσιμου ύδατος.

Η ποιότητα των προϊόντων και η συνεχής προσπάθεια βελτίωσής της, είναι σταθερή δέσμευση της ΝΗΡΕΥΣ και καθημερινή φροντίδα για όλο το προσωπικό. Το Σύστημα Διαχείρισης Ποιότητας είναι πιστοποιημένο σύμφωνα με το διεθνές πρότυπο ISO 9001. Η εφαρμογή του σ' όλη την εταιρεία, παράλληλα με την εφαρμογή του Συστήματος HACCP (ασφάλεια και ποιότητα τροφίμων) το οποίο είναι πιστοποιημένο και βρίσκεται σε πλήρη λειτουργία σε τέσσερεις μονάδες επιβεβαιώνουν τη συνεχή φροντίδα και δέσμευση της ΝΗΡΕΥΣ.

Το όραμα, οι αξίες και οι επιχειρησιακοί στόχοι της ΝΗΡΕΥΣ είναι άρρηκτα συνδεδεμένοι με την αποτελεσματικότητα και ποιότητα του προσωπικού. Γι' αυτό το λόγο, δίνουμε ιδιαίτερη προσοχή στο σχεδιασμό μιας ευέλικτης διοίκησης ανθρωπίνων πόρων και πολιτικής στοχεύοντας να διασφαλίσουμε τη μεγαλύτερη δυνατή ικανοποίηση των εργαζομένων από το εργασιακό τους αντικείμενο.

Ο δείκτης παραμονής υπαλλήλων είναι στενά συνδεδεμένος με το βαθμό ικανοποίησης των εργαζομένων από το εργασιακό τους αντικείμενο. Όπως φαίνεται ποσοστό 34% των εργαζομένων παραμένουν στην εταιρεία περισσότερο από 5 έτη, ενώ ποσοστό 20% των εργαζομένων παραμένουν στη ΝΗΡΕΥΣ περισσότερο από 10 έτη. Η παιδεία (κουλτούρα) της ΝΗΡΕΥΣ δημιουργεί ένα περιβάλλον που ενθαρρύνει τους εργαζόμενους να εστιάσουν τις ενέργειες τους στους πελάτες και να προσφέρουν στην κοινωνία.

3.5 ΑΜΟΙΒΕΣ ΚΑΙ ΠΑΡΟΧΕΣ ΣΤΟΥΣ ΥΠΑΛΛΗΛΟΥΣ ΤΗΣ ΝΗΡΕΥΣ

Η πολιτική για το ανθρώπινο δυναμικό της ΝΗΡΕΥΣ καθώς και οι εφαρμοζόμενες πρακτικές δημιουργούν ένα κλίμα που ανταμείβει τις εξαιρετικές επιδόσεις, παρέχει κίνητρα για υψηλές επιδόσεις, διατηρεί και συντηρεί την ανταγωνιστικότητα και προσφέρει ευκαιρίες εξέλιξης. Το σύνολο των παροχών, συμπεριλαμβανομένου του μισθού και των επιδομάτων, είναι μεταξύ των καλύτερων της αγοράς. Παρέχουν προγράμματα που βοηθούν τους εργαζόμενους να διαχειριστούν σωστά την επαγγελματική και προσωπική ζωή τους και μια ποικιλία προγραμμάτων που επιτρέπουν να εντοπίζονται τα talέντα μέσα από το σύνολο των εργαζομένων. Οι εργαζόμενοι της ΝΗΡΕΥΣ απολαμβάνουν τις εξής παροχές:

- Ένα καλό εργασιακό περιβάλλον.
- Bonus στους εργαζόμενους στην παραγωγή και στις πωλήσεις, συνδεδεμένο με την ατομική και εταιρική επίδοση.
- Δυνατότητα μεταπτυχιακών σπουδών.
- Άτοκα δάνεια για τους εργαζόμενους που έχουν επείγουσα ανάγκη.
- Λειτουργία ιατρείων στελεχωμένων με ιατρούς (μερικής απασχόλησης) και νοσηλεύτριες με δυνατότητες αντιμετώπισης επειγόντων περιστατικών.
- Ιατροφαρμακευτική ασφάλιση με κάλυψη αγωγής και νοσοκομειακής φροντίδας, για όλους τους εργαζόμενους.
- Εκπτωτικό κουπόνι για τα εταιρικά προϊόντα.
- Αναγνώριση της αφοσίωσης των εργαζομένων με πάνω από 10 έτη στη ΝΗΡΕΥΣ.

Μεταξύ των κοινωνικών παροχών της εταιρείας είναι και η δέσμευση για πολιτική ανθρωπίνων πόρων που υποστηρίζει και προάγει το θεσμό της οικογένειας. Ενδεικτικά περιλαμβάνει:

- Διαγωνισμό ζωγραφικής και βραβείο για τα παιδιά των εργαζομένων ηλικίας από 8 έως 12 ετών. Έκδοση Χριστουγεννιάτικης κάρτας με βραβευμένα έργα από τον παιδικό διαγωνισμό.
- Κοινωνική εκδήλωση, τα Χριστούγεννα, για τα παιδιά των εργαζομένων ηλικίας έως 14 ετών και χορήγηση δωροεπιταγών.
- Έκτακτη χρηματική ενίσχυση για εργαζόμενους που πρόκειται να τελέσουν γάμο ή απόκτησαν τέκνο.
- Υποτροφίες για τα τέκνα των εργαζομένων που παρακολουθούν πανεπιστημιακές σπουδές.

Η ΝΗΡΕΥΣ Α.Ε. σε συνεργασία με το νοσοκομείο Αμαλία Φλέμιγκ, ίδρυσε τράπεζα αίματος για τους εργαζομένους της. Η ομάδα των εθελοντών – αιμοδοτών προσέφερε αίμα δύο φορές. Υπάρχει απόθεμα σαράντα φιαλών αίματος και έχουν ήδη διατεθεί ένδεκα φιάλες για τις ανάγκες εργαζομένων. Παρόμοιες πρωτοβουλίες, σε συνεργασία με τοπικές αρχές παροχής υπηρεσιών υγείας, έχουν ξεκινήσει σε μέρη όπου η ΝΗΡΕΥΣ δραστηριοποιείται.

ΚΕΦΑΛΑΙΟ 4: ΠΡΟΣΦΕΡΟΜΕΝΑ ΠΡΟΙΟΝΤΑ

4.1 ΠΡΟΣΦΕΡΟΜΕΝΑ ΠΡΟΙΟΝΤΑ

Η "ΝΗΡΕΥΣ ΙΧΘΥΟΚΑΛΛΙΕΡΓΕΙΕΣ Α.Ε." και γενικότερα ο Όμιλος παράγει :

- i. προϊόντα ιχθυοκαλλιέργειας που αποτελούνται από προϊόντα ιχθυρών(τσιπούρα, λαβράκι, μυτάκι, φαγκρί) και προϊόντα γόνου.
- ii. μεταποιημένα προϊόντα(απολεπισμένα, φιλέτα, κατεψυγμένα).
- iii. ιχθυοτροφές

4.1.1 ΠΡΟΙΟΝΤΑ ΙΧΘΥΟΚΑΛΛΙΕΡΓΕΙΑΣ

Προϊόντα ιχθυρών

Ο Σημαντικότερος Κλάδος Δραστηριότητας του Ομίλου. Η συνεχής ανάπτυξη και εξέλιξη της, επιτυγχάνεται γιατί στηρίζεται στις Αρχές: Πολυετής Εμπειρία - Αφοσίωση στη Ποιότητα - Έρευνα - Σεβασμός στην Κοινωνία και το Περιβάλλον. Αυτό έχει σαν αποτέλεσμα η Νηρέυς ΑΕ να είναι:

- Η μεγαλύτερη εταιρεία παγκοσμίως στη παραγωγή Μεσογειακών ειδών (τσιπούρα, λαυράκι, Μυτάκι, Φαγκρί κλπ).
- Η μεγαλύτερη εταιρεία σε εξαγωγές τσιπούρας και λαυρακίου στη Μεσόγειο και μία από τις μεγαλύτερες εταιρείες τροφίμων στην Ελλάδα.
- Η μεγαλύτερη εταιρεία σε εξαγωγές τσιπούρας και λαυρακίου στη Μεσόγειο και μία από τις μεγαλύτερες εταιρείες τροφίμων στην Ελλάδα.
- Πρωτοπόρος στην Έρευνα & Ανάπτυξη νέων τεχνολογιών στη διεθνή ιχθυοκαλλιέργεια.
- Σημαντικός παράγοντας της επιτυχίας είναι και ότι η εταιρεία έχει πιστοποιηθεί με Quality Management System σύμφωνα με EN ISO 9001:2000, με Environmental Management System EN ISO 14001, και

Συστήματα Υγιεινής και Ασφάλειας Τροφίμων (HACCP) σύμφωνα με το EN ISO 22000:2005 σε όλα τα επίπεδα της παραγωγής, συσκευασίας, εμπορίας και διανομής.

Προϊόντα γόνου

Η Νηρέυς Α.Ε. αναγνωρίζοντας από νωρίς τη σημασία του να είναι καθετοποιημένη η παραγωγή της εταιρείας επένδυσε στην παραγωγή γόνου, παράλληλα με τις υπόλοιπες δραστηριότητες της. Η πρώτη μονάδα παραγωγής γόνου δημιουργήθηκε στη Χίο και αργότερα η εταιρία εξαγόρασε και εκσυγχρόνισε τους υπόλοιπους ιχθυογεννητικούς σταθμούς που σήμερα ανήκουν στο δυναμικό της. Έτσι έχει καταστεί αυτάρκης όσον αφορά τις απαιτήσεις της σε γόνου, ο οποίος τροφοδοτεί τις ιδιόκτητες μονάδες παραγωγής – πάχυνσης ψαριών του ομίλου. Παράλληλα, προμηθεύει και ένα σημαντικό αριθμό πελατών στην Ελλάδα και το εξωτερικό εταιρειών που αναζητούν υψηλής ποιότητας γόνου για τις μονάδες πάχυνσής τους.

Το τμήμα πωλήσεων γόνου παρέχει ουσιαστική βοήθεια στους πελάτες κατά τη διάρκεια αλλά και μετά την ολοκλήρωση της τοποθέτησης του γόνου στις μονάδες. Έτσι οι ολοκληρωμένες υπηρεσίες που παρέχουμε αποτελούν ανταγωνιστικό πλεονέκτημα μαζί με τη εκλεκτή ποιότητα του γόνου.

4.1.2 ΜΕΤΑΠΟΙΗΜΕΝΑ ΠΡΟΙΟΝΤΑ

Απολεπισμένα – Φιλέτα – Κατεψυγμένα

Η εταιρεία έχει αναπτύξει μια σύγχρονη σειρά Μεταποιημένων Ιχθυηρών (Απολεπισμένα - Απεντερωμένα - Φιλέτα - Κατεψυγμένα), με σκοπό τη κάλυψη κάθε Καταναλωτικής Τάσης και Ανάγκης του σύγχρονου καταναλωτή.

Συγκεκριμένα ασχολείται με την παραγωγή και εμπορία μεταποιημένων ιχθυηρών για λιανική πώληση (retail), καθώς και για τροφοδοσία χώρων μαζικής εστίασης (food service). Οι δραστηριότητες της επεκτείνονται τόσο στο εσωτερικό όσο και στο εξωτερικό. Όλα τα προϊόντα παράγονται κάτω από πιστοποιημένες συνθήκες υγιεινής και ασφάλειας τροφίμων (HACCP) και

διαχείρισης ποιότητας ISO 2001 και υπόκειται στις αυστηρές προδιαγραφές ποιότητας που έχει θέσει η ΝΗΡΕΥΣ Α.Ε.

4.1.3 ΠΡΟΙΟΝΤΑ ΙΧΘΥΟΤΡΟΦΩΝ

Η Νηρέυς ΑΕ θέλοντας να διασφαλίσει την ποιότητα των προϊόντων που φέρουν τη σφραγίδα της, πραγματοποίησε μια στρατηγική κίνηση ύψιστης σημασίας: τη δημιουργία της βιομηχανίας ιχθυοτροφών Feedus.

Η Feedus δραστηριοποιείται στη παραγωγή Ιχθυοτροφών διαθέτοντας την πλέον σύγχρονη υποδομή. Με στόχο πάντοτε τη διάθεση τόσο στην εσωτερική όσο και στην εξωτερική αγορά, προϊόντων υψηλών ποιοτικών προδιαγραφών με ταυτόχρονη ικανοποίηση όλων των απαιτήσεων του πελάτη η FEEDUS ερευνά, επιλέγει και πραγματοποιεί αγορές πρώτων υλών με αυστηρά κριτήρια από βιομηχανίες και αντιπροσωπευτικούς οίκους τόσο της Ελλάδας όσο και του εξωτερικού. Το εργοστάσιο ιχθυοτροφών Feedus προσφέρει στον ιχθυοκαλλιεργητή:

- Εγγύηση για την ποιότητα των ιχθυοτροφών που χρησιμοποιεί στις παραγωγικές του μονάδες.
- Έλεγχο σε κάθε στάδιο της παραγωγής των τροφών
- Υψηλές προδιαγραφές για την σύσταση και σύνθεση των τροφών αυτών.
- Δυνατότητα να προσφέρει με την σειρά του στον καταναλωτή, ψάρια ιχθυοκαλλιέργειας που αποτελούν πρότυπα ποιότητας, νοστιμιάς και θρεπτικής αξίας.

Το Νοέμβριο του 2005 η FEEDUS απορροφήθηκε από τη μητρική της εταιρεία, ΝΗΡΕΥΣ Α.Ε.

4.2 ΠΟΙΟΤΙΚΟΣ ΕΛΕΓΧΟΣ

Έχοντας διασφαλίσει τις άριστες συνθήκες εκτροφής με την τήρηση των διαδικασιών που έχουν οριοθετηθεί και ελέγχοντας τις συνθήκες αυτές μέσω εκατοντάδων αναλύσεων που πραγματοποιούνται, φτάνουνε λίγες ημέρες πριν την εξαλίευση των προϊόντων όπου η φιλοσοφία αντιμετώπισής τους αλλάζει και από ζωντανοί οργανισμοί, αρχίζουν να διαχειρίζονται και ως τρόφιμα.

4.2.1 ΠΟΙΟΤΙΚΟΣ ΕΛΕΓΧΟΣ ΠΡΟΙΟΝΤΩΝ ΙΧΘΥΟΚΑΛΙΕΡΓΕΙΑΣ

Ποιοτικός έλεγχος ιχθυρών

Η πολύχρονη επιχειρηματική δραστηριότητα της εταιρείας αλλά και η φιλοσοφία της για ανάπτυξη συνεργασιών και επαγγελματικών σχέσεων με άλλους αξιόλογους παραγωγούς, την οδήγησε στην ανάπτυξη συστήματος εμπορίας νωπών ψαριών ιχθυοκαλλιέργειας. Σε κάθε περίπτωση διασφαλίζουνε ότι τα προϊόντα που εμπορεύονται είναι στο ίδιο επίπεδο ασφάλειας και ποιότητας με τα αντίστοιχα προϊόντα του Ομίλου Νηρέα. Για να το πετύχουνε αυτό, πραγματοποιούμε σειρά ελέγχων που αφορούν οργανοληπτικά χαρακτηριστικά, παραμέτρους ασφαλείας (θερμοκρασία, κατάλοιπα αντιβιοτικών) και άλλων ποιοτικών χαρακτηριστικών (βάρη, κατηγορίες μεγέθους, εμφάνιση συσκευασιών κ.α.).

Ποιοτικός έλεγχος ιχθυδίων(γόνου)

Ο χρησιμοποιούμενος γόνος είναι από τις πλέον σημαντικές παραμέτρους της διαδικασίας εκτροφής. Τόσο το κόστος παραγωγής του αλλά και πολύ περισσότερο η ποιότητά του συμβάλλει στην διαμόρφωση του κόστους και της ποιότητας του τελικού προϊόντος. Ως ο μεγαλύτερος χρήστης των προϊόντων των ιχθυογεννητικών σταθμών του Ομίλου, ο Νηρέας έχει επιβάλλει αυστηρές προδιαγραφές στα χαρακτηριστικά του γόνου που παράγονται σε αυτούς. Πριν την αποστολή των ιχθυδίων πραγματοποιείται ποιοτικός έλεγχος. Εφόσον τα

ελεγχόμενα ιχθύδια καλύπτουν τις συγκεκριμένες προδιαγραφές, διατίθενται σε πελάτες ή στις παραγωγικές μονάδες της εταιρείας.

4.2.2 ΠΟΙΟΤΙΚΟΣ ΕΛΕΓΧΟΣ ΜΕΤΑΠΟΙΗΜΕΝΩΝ ΙΧΘΥΡΩΝ

Η ΝΗΡΕΥΣ Α.Ε., ακολουθώντας την πολιτική ποιότητας που έχει θέσει, κατέχει τα απαραίτητα από το νόμο πιστοποιητικά των παραγωγικών και λοιπών διαδικασιών. Από την παραγωγή της Α΄ ύλης (ψάρι) έως και τη παράδοση των τελικών προϊόντων, οι ποιοτικοί έλεγχοι είναι συνεχείς και στενοί. Μέσω διαδικασιών που διαρκώς προοδεύουν και καλυτερεύουν, επιτυγχάνεται η ευθυγράμμιση με τους κανόνες υγιεινής και η παραγωγή ανωτέρων ποιοτικά μεταποιημένων προϊόντων. Η επιλογή των συνεργατών – προμηθευτών της ΝΗΡΕΥΣ, γίνεται με αυστηρά κριτήρια που συμβαδίζουν με τις προδιαγραφές που έχουν τεθεί από την εταιρεία και την Ευρωπαϊκή Ένωση.

4.2.3 ΠΟΙΟΤΙΚΟΣ ΕΛΕΓΧΟΣ ΙΧΘΥΟΤΡΟΦΩΝ

Οι ιχθυοτροφές Feedus παράγονται από ελεγμένες πρώτες ύλες εκλεκτής ποιότητας που καθιστούν τα ψάρια, προϊόντα υψηλής βιολογικής αξίας και απολύτως ασφαλή για την ανθρώπινη υγεία. Η υψηλή πεπτικότητα των συστατικών που περιέχουν οι τροφές Feedus έχει σαν στόχο όχι μόνο την μεγιστοποίηση της απόδοσης αλλά και την ελαχιστοποίηση των περιβαλλοντικών επιπτώσεων με αποτέλεσμα την καλή υγεία των ψαριών και την προστασία του οικοσυστήματος.

ΚΕΦΑΛΑΙΟ 5 : ΕΞΕΛΙΞΗ ΚΑΙ ΣΤΟΙΧΕΙΑ ΓΙΑ ΤΗΝ ΜΕΤΟΧΗ ΤΗΣ ΝΗΡΕΥΣ Α.Ε.

5.1 ΕΞΕΛΙΞΗ ΜΕΤΟΧΙΚΟΥ ΚΕΦΑΛΑΙΟΥ

Η ΝΗΡΕΥΣ Α.Ε. είναι εισηγμένη στο Χρηματιστήριο Αθηνών από το 1995 και περιλαμβάνεται στους δείκτες FTSES/X.A. Small Cap 80, FTSEA/X.A. 140, FTSE/X.A. Τρόφιμα - Ποτά και στον Δείκτη Τιμών Μεσαίας - Μικρής Κεφαλαιοποίησης. Επίσης κατατάσσεται στον κλάδο "Τρόφιμα & Ποτά - Γεωργία & Αλιεία". Στον παρακάτω πίνακα αναφέρεται η εξέλιξη του μετοχικού κεφαλαίου με μια μικρή αναφορά στο γεγονός που συντελέστηκε για την αύξηση ή την μείωση ανάλογα, από το 1995 που έγινε εισαγωγή της ΝΗΡΕΥΣ Α.Ε. στο Χρηματιστήριο Αθηνών έως και το 2010.

Έτος	Μετοχές	Μετοχικό Κεφάλαιο	Γεγονός
Μαρ. 1995	4.307.420	430,7	Δημόσια Εγγραφή – Εισαγωγή στην Παράλληλη Αγορά του ΧΑ 903.020 μετ. * 1.150 δρχ
Σεπ. 1995	5.168.904	516,9	ΑΜΚ με καταβολή μετρητών με έκδοση νέων 861.484 μετ. * 2.500 δρχ με αναλογία 2ν/10π
1996	5.685.794	2.842,9	Κεφαλαιοποίηση αποθεματικών
1997	6.990.338	3.495,2	Απορρόφηση της "Ελληνικές Τροφές Θαλάσσης Α.Ε.Β.Ε."
1998	8.990.338	4.495,2	Δημόσια Εγγραφή - Μετάταξη στην Κύρια Αγορά του ΧΑ έκδοση 2.000.000 * 3.500 δρχ με παραίτηση παλαιών μετόχων
1998 - 99	9.538.557	5.055,4	Μετατροπή ομολογιών σε μετοχές από το ΜΟΔ έκδοσης 13/4/1997
2000	29.005.671	15.373,0	Αύξηση Μετοχικού Κεφαλαίου με καταβολή μετρητών 19.077.114 μετ * 1.000 δρχ με αναλογία 2ν/1π & διάθεση στο προσωπικό 390.000 μετ * 1.000 δρχ
2001		σε εκ. €	Μετατροπή Μετοχικού Κεφαλαίου σε ευρώ
2005	40.368.514	50,5	Απορρόφηση της εισηγμένης εταιρείας "Feedus Α.Ε.Β.Ε." με αναλογία 1 μετ. Feedus = 1 μετ. ΝΗΡΕΑ
2006	40.438.269	50,5	Απορρόφηση των εταιρειών "Ιχθυοτροφεία Φωκίδος Α.Ε." και "Interpesca Α.Ε."
Δεκ. 2006	40.932.619	51,2	Άσκηση δικαιωμάτων αγοράς μετοχών (stock option plan)
2007	51.165.773	76,7	ΑΜΚ με καταβολή μετρητών με έκδοση 10.233.154 μετ. * 3,30 € με αναλογία 1ν/3π
Δεκ. 2007	51.530.273	77,3	Άσκηση δικαιωμάτων αγοράς μετοχών (stock option plan)
Σεπτ. 2008	63.375.643	84,9	Απορρόφηση της εισηγμένης εταιρείας "ΚΕΓΟ Α.Ε." με αναλογία 1 μετ. Kego = 0,95 μετοχές ΝΗΡΕΑ
Νοεμ. 2008	63.459.212	85,0	Μετατροπή ομολογιών σε μετοχές από το ΜΟΔ έκδοσης 12/7/2007
Ιαν. 2009	63.592.539	85,2	Μετατροπή ομολογιών σε μετοχές από το ΜΟΔ έκδοσης 12/7/2007

Ιουλ. 2008	63.610.644	85,2	Μετατροπή ομολογιών σε μετοχές από το ΜΟΔ έκδοσης 12/7/2007
Ιαν. 2010	63.628.748	85,3	Μετατροπή ομολογιών σε μετοχές από το ΜΟΔ έκδοσης 12/7/2007

5.2 ΣΥΝΘΕΣΗ ΜΕΤΟΧΙΚΟΥ ΚΕΦΑΛΑΙΟΥ

ΝΗΡΕΥΣ Α.Ε. - Ιούνιος 2010	% επί του Μετοχικού Κεφαλαίου
Βασικοί Μέτοχοι	32%
Αλλοδαποί Θεσμικοί Επενδυτές	21%
Εγχώριοι Θεσμικοί Επενδυτές	6%
Λοιποί, Ευρύ Επενδυτικό Κοινό	41%

Η εταιρεία σήμερα έχει μετοχικό κεφάλαιο 85.262.522,32 €, διαιρούμενο σε 63.628.748 κοινές ονομαστικές μετοχές ονομαστικής αξίας 1,34 € έκαστη.

5.3 ΠΟΡΕΙΑ ΜΕΤΟΧΗΣ ΤΗΣ ΝΗΡΕΥΣ Α.Ε.

Στον παρακάτω πίνακα παρουσιάζονται ενδεικτικά στοιχεία για την πορεία της μετοχής από 14/9 έως 30/9/2010.

Ημερομηνία	Τιμή	Ποσοστιαία Μεταβολή (%)	Ανώτερη	Κατώτερη
31/10/2008	0,61	8,20	0,66	0,59
28/11/2008	0,62	-4,62	0,66	0,61
31/12/2008	0,57	3,64	0,58	0,53
30/1/2009	0,57	1,79	0,58	0,56
27/2/2009	0,51	-3,77	0,54	0,51
31/3/2009	0,53	3,92	0,53	0,51
30/4/2009	0,76	-3,80	0,82	0,74
29/5/2009	0,98	-4,85	1,09	0,98
30/6/2009	0,83	-1,19	0,86	0,82
30/7/2009	0,88	0	0,90	0,87
31/8/2009	0,81	-4,71	0,84	0,80
30/9/2009	0,81	-4,71	0,86	0,80

Ανάλυση εταιρείας « Νηρέυς Ιχθυοκαλλιέργειες Α.Ε.»

30/10/2009	0,83	-1,19	0,87	0,82
30/11/2009	0,66	4,76	0,66	0,62
31/12/2009	0,66	1,54	0,67	0,63
29/1/2010	0,58	0	0,59	0,57
26/2/2010	0,56	1,82	0,58	0,58
31/3/2010	0,60	-3,23	0,62	0,59
30/4/2010	0,58	1,75	0,59	0,55
31/5/2010	0,57	-5,00	0,59	0,57
30/6/2010	0,69	13,11	0,70	0,60
30/7/2010	0,73	-2,67	0,75	0,72
31/8/2010	0,67	-1,47	0,67	0,66
30/09/2010	0,63	5,00	0,64	0,58

ΚΕΦΑΛΑΙΟ 6: Ο ΚΛΑΔΟΣ ΤΩΝ ΙΧΘΥΟΚΑΛΙΕΡΓΕΙΩΝ

6.1 ΧΑΡΑΚΤΗΡΙΣΤΙΚΑ ΤΟΥ ΚΛΑΔΟΥ

Ο κλάδος ιχθυοκαλλιεργειών ήταν έναν από τους πιο δυναμικά αναπτυσσόμενους κλάδους της ελληνικής οικονομίας την τελευταία εικοσαετία, αναδεικνύοντας την Ελλάδα ως την μεγαλύτερη παραγωγό χώρα, όσον αφορά την παραγωγή μεσογειακών ευρύαλων ψαριών (τσιπούρα-λαβράκι). Στην ανάπτυξη του κλάδου συνέβαλαν σημαντικά οι κλιματολογικές και γεωμορφολογικές συνθήκες της χώρας που ευνοούν την καλλιέργεια ευρύαλων ψαριών, οι επιδοτήσεις που δόθηκαν από το κράτος και τα προγράμματα στήριξης της Ευρωπαϊκής Ένωσης, η μείωση των αλιευτικών αποθεμάτων, κλπ.

Η ραγδαία αλλά μη ορθολογική ανάπτυξη που είχε ο κλάδος, επέφερε τη μαζική εισροή πολλών νέων επιχειρήσεων χωρίς όμως προγραμματισμό και στρατηγική, προκειμένου να επωφεληθούν από της επιδοτήσεις και τις ευνοϊκές συνθήκες χρηματοδότησης που τους προσφέρονταν. Αποτέλεσμα της κατάστασης αυτής ήταν η δημιουργία συνθηκών υπερ-προσφοράς προϊόντων, με συνέπεια τη σημαντική πτώση των τιμών πώλησης. Πολλές επιχειρήσεις και κυρίως οι μικρομεσαίες, αντιμετώπισαν σοβαρά χρηματοοικονομικά προβλήματα. Προκειμένου να υπάρξει διέξοδος, εντάθηκε μια διαδικασία συγκέντρωσης της παραγωγής κάτω από τον έλεγχο των μεγάλων ομίλων, οι οποίοι επιδίωκαν είτε την απορρόφηση άλλων επιχειρήσεων, είτε η συγχώνευση τους με άλλες εταιρείες του κλάδου, προκειμένου να επιτύχουν οικονομίες κλίμακας και να αποφύγουν έτσι τη συμπίεση του περιθωρίου κέρδους τους. Στην παρούσα φάση ο κλάδος θαλάσσιων ιχθυοκαλλιεργειών στην Ελλάδα χαρακτηρίζεται από υψηλό βαθμό εξωστρέφειας, έντονο ανταγωνισμό, ενώ συνεχίζεται η τάση συγκέντρωσης της αγοράς.

6.2 ΤΟ ΑΝΤΑΓΩΝΙΣΤΙΚΟ ΠΕΡΙΒΑΛΛΟΝ ΣΤΟΝ ΚΛΑΔΟ

Σε ένα τόσο δυναμικό και ραγδαία αναπτυσσόμενο κλάδο είναι λογικό επακόλουθο να υπάρχει μεγάλος ανταγωνισμός. Όπως αναφερθήκαμε στην αρχή του κεφαλαίου οι συνθήκες αυτές διαμορφώθηκαν κυρίως από τη μη ορθολογική ανάπτυξη του κλάδου και από την μαζική εισροή επιχειρήσεων επωφελούμενοι από τις επιδοτήσεις. Παρακάτω γίνεται αναφορά στους επιμέρους λόγους κατά τους οποίους έχει διαμορφωθεί αυτός ο έντονος ανταγωνισμός :

- Οι συνθήκες υπερπροσφοράς στον κλάδο δυσχεραίνουν την είσοδο νέων επιχειρήσεων.
- Σημαντική υποκατάσταση των προϊόντων του κλάδου (ψάρια ελεύθερης αλιείας, κατεψυγμένα αλιεύματα).
- Η διαπραγματευτική δύναμη των προμηθευτών ποικίλει αναλόγως του μεγέθους συναλλαγών.
- Ισχυρή η διαπραγματευτική βασικών αγοραστών (χονδρέμποροι, εξαγωγείς, κλπ).
- Οξύς ανταγωνισμός λόγω συνθηκών υπερπροσφοράς.

6.3 ΟΙ ΚΟΡΥΦΑΙΕΣ ΕΠΙΧΕΙΡΗΣΕΙΣ ΤΟΥ ΚΛΑΔΟΥ

Στον παρακάτω πίνακα παρουσιάζονται οι επιχειρήσεις με βάση την εκτιμώμενη κατάταξη των μεριδίων αγοράς τους.

Επωνυμία Επιχείρησης	Συνολικός Κύκλος Εργασιών 2009	Προσωπικό
ΝΗΡΕΥΣ ΙΧΘΥΟΚΑΛΛΙΕΡΓΕΙΕΣ Α.Ε.	€ 163.020.245	1200
ΣΕΛΟΝΤΑ ΙΧΘΥΟΚΑΛΛΙΕΡΓΕΙΕΣ Α.Ε.Γ.Ε	€ 136.005.581	570
ΔΙΑΣ ΙΧΘΥΟΚΑΛΛΙΕΡΓΕΙΕΣ Α.Β.Ε.Ε	€ 112.558.882	388
INTERFISH ΙΧΘΥΟΚΑΛΛΙΕΡΓΕΙΕΣ Α.Ε.	€ 54.054.959	326

ΕΛΛΗΝΙΚΕΣ ΙΧΘΥΟΚΑΛΛΙΕΡΓΕΙΕΣ Α.Β&Ε.Ε	€ 39.573.203	241
ΑΝΔΡΟΜΕΔΑ Α.Ε.	€ 32.353.589	251

6.4 ΖΗΤΗΣΗ – ΠΡΟΣΦΟΡΑ – ΑΓΟΡΑ ΣΤΟΝ ΚΛΑΔΟ ΤΗΣ ΙΧΘΥΟΚΑΛΛΙΕΡΓΕΙΑΣ

Ζήτηση

Η ζήτηση των ψαριών επηρεάζεται από διάφορους παράγοντες, όπως είναι οι τιμές, το διαθέσιμο εισόδημα των νοικοκυριών, οι συνθήκες που επικρατούν στην αγορά αλιευμάτων, οι διατροφικές και καταναλωτικές συνήθειες των καταναλωτών κ.α. Ωστόσο, ο σημαντικότερος παράγοντας καθορισμού της ζήτησης των ψαριών ιχθυοκαλλιέργειας παραμένει η τιμή πώλησης τους, δεδομένου ότι η ζήτηση τους παρουσιάζει αυξημένη ελαστικότητα ως προς την τιμή, καθώς οι καταναλωτές μπορούν σχετικά εύκολα να στραφούν σε άλλα υποκατάστατα προϊόντα αν θεωρήσουν υψηλή την τιμή διάθεσης τους.

Η μείωση των τιμών που σημειώθηκε σχετικά πρόσφατα ενίσχυσε τη ζήτηση των ψαριών ιχθυοκαλλιέργειας. Σε γενικές γραμμές η τάση που επικρατεί τα τελευταία κυρίως χρόνια για ένα πιο υγιεινό τρόπο διατροφής και διαβίωσης έχει επηρεάσει θετικά τη ζήτηση των ψαριών ιχθυοκαλλιέργειας, δεδομένης και της σοβαρής μείωσης των ιχθυο-αποθεμάτων της ελεύθερης αλιείας.

Προσφορά

Στην εγχώρια αγορά θαλάσσιας ιχθυοκαλλιέργειας δραστηριοποιείται σημαντικός αριθμός εταιρειών, η πλειονότητα των οποίων ασχολείται με την πάχυνση ψαριών ενώ λίγες είναι κατετοπονημένες μονάδες που ασχολούνται και με την πάχυνση ψαριών και με την παραγωγή γόνου. Σύμφωνα με στοιχεία του αρμόδιου υπουργείου, οι μονάδες πάχυνσης ανέρχονται σε 310, ενώ οι ιχθυογεννητικοί σταθμοί διαμορφώθηκαν σε 39 το 2005. Οι εταιρείες του κλάδου διαφοροποιούνται ως προς το μέγεθος τους, το βαθμό κάλυψης της

αγοράς, τα κανάλια διανομής και τον τρόπο με τον οποίο διανέμουν τα προϊόντα τους. Η αγορά ελέγχεται ουσιαστικά από λίγους μεγάλους ομίλους, ενώ η πλειοψηφία των επιχειρήσεων είναι μικρομεσαίες, με χαμηλή δυναμικότητα παραγωγής. Οι τελευταίες είτε καλύπτουν τις ανάγκες τοπικών αγορών χρησιμοποιώντας τα δίκτυα των μεγαλύτερων εταιρειών του κλάδου, είτε συνεργάζονται με εμπορικές εταιρείες και χονδρέμπορους προκειμένου να εξάγουν τα είδη τους σε άλλες ευρωπαϊκές χώρες. Λόγω του έντονου ανταγωνισμού που επικρατεί το τελευταίο διάστημα, οι μεγάλοι όμιλοι του κλάδου επεκτείνονται μέσω συγχωνεύσεων και εξαγορών, είτε συνεργάζονται με άλλες εταιρείες του κλάδου ή ακόμη και με εμπορικές εταιρείες και επιχειρήσεις παραγωγής πρώτων υλών (ιχθυοτροφών και μηχανολογικού εξοπλισμού για ιχθυοτροφικές μονάδες).

Αγορά

Η συνολική παραγωγή γόνου (τσιπούρα-λαβράκι) παρουσίασε μέσο ετήσιο ρυθμό αύξησης 21,4% την περίοδο 1990-2008. Οι καθετοποιημένες εταιρείες διαθέτουν το μεγαλύτερο μέρος της παραγωγής τους σε τρίτους. Την τελευταία διετία (2007- 2008) η φαινομενική κατανάλωση γόνου κυμάνθηκε σε χαμηλότερα επίπεδα από την αντίστοιχη της περιόδου 2005-2006. Ωστόσο, το 2008 η ζήτηση γόνου ανέκαμψε, σημειώνοντας αύξηση 2,5% σε σχέση με το προηγούμενο έτος. Στο επίπεδο της ιχθυοπαραγωγής, η εγχώρια παραγωγή σε τσιπούρα –λαβράκια παρουσίασε γενικά ανοδικές τάσεις την περίοδο 1993-2008, ενώ το τελευταίο έτος η παραγωγή παρουσίασε αύξηση 6.7% σε σχέση με το 2007. Το ποσοστό συμμετοχής της τσιπούρας στη συνολική παραγωγή κυμάνθηκε μεταξύ του 52%-65% την περίοδο 2004-2008.

Το μεγαλύτερο μέρος της παραγωγής κατευθύνεται σε αγορές του εξωτερικού, το δε ποσοστό συμμετοχής των εξαγωγών επί του συνολικού όγκου παραγωγής κυμάνθηκε μεταξύ 76%-78% την τελευταία διετία. Κύριοι προορισμοί των εξαγωγών είναι η Ιταλία, η Ισπανία, Γαλλία, Πορτογαλία και το Ηνωμένο Βασίλειο. Οι μεγαλύτερες επιχειρήσεις εξάγουν απευθείας σημαντικό μέρος της παραγωγής τους ενώ ορισμένες εταιρείες πραγματοποιούν έμμεσες εξαγωγές μέσω θυγατρικών εταιρειών.

6.5 ΟΙΚΟΝΟΜΙΚΑ ΣΤΟΙΧΕΙΑ ΚΛΑΔΟΥ – ΔΕΙΚΤΕΣ

Προκειμένου να αποτυπωθεί η οικονομική συμπεριφορά των εταιρειών του κλάδου, στη συνέχεια παρατίθεται η εξέλιξη ορισμένων βασικών δεικτών, για την περίοδο 2004-2008, βάσει των δημοσιευμάτων ισολογισμών αντιπροσωπευτικού δείγματος 111 επιχειρήσεων. Στις εταιρείες αυτές οι πωλήσεις των εξεταζόμενων προϊόντων καλύπτουν ποσοστό άνω του 50% του συνολικού κύκλου των εργασιών τους το έτος 2008.

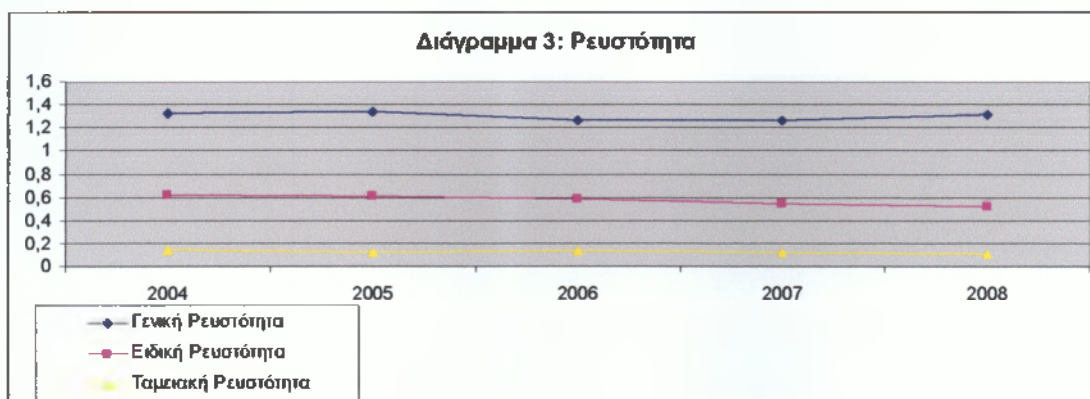
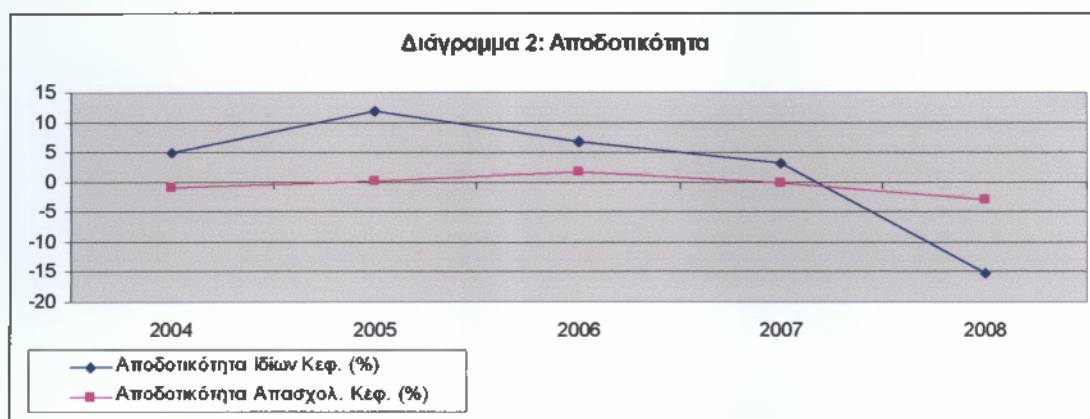
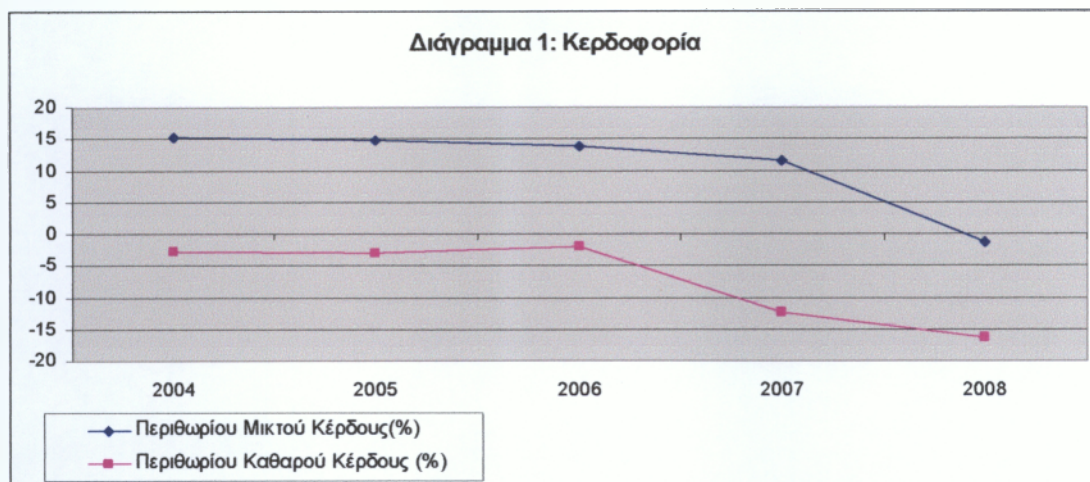
6.5.1 ΧΡΗΜΑΤΟΟΙΚΟΝΟΜΙΚΟΙ ΔΕΙΚΤΕΣ ΤΟΥ ΚΛΑΔΟΥ (2004-2008)

	2004	2005	2006	2007	2008	ΜΟΔ
Δείκτες Κερδοφορίας						
Περιθωρίου Μικτού Κέρδους(%)	15,21	14,83	13,82	11,68	-1,20	10,87
Περιθωρίου Καθαρού Κέρδους (%)	-2,81	-3,04	-2,07	-12,35	-16,34	-7,32
Περιθωρίου Λειτουργ. Κέρδους (%)	-0,94	3,27	0,16	-8,16	-15,11	-4,16
Δείκτες Αποδοτικότητας						
Αποδοτικότητα Ιδίων Κεφ. (%)	5,00	11,81	6,84	3,23	-15,04	2,37
Αποδοτικότητα Απασχολ. Κεφ. (%)	-0,78	0,13	1,68	0,03	-2,99	-0,39
Δείκτες Ρευστότητας						
Γενική Ρευστότητα	1,33	1,34	1,27	1,26	1,31	1,30
Ειδική Ρευστότητα	0,62	0,61	0,58	0,55	0,52	0,58
Ταμειακή Ρευστότητα	0,15	0,13	0,14	0,13	0,11	0,13
Δείκτες Χρημ. Διάρθρωσης						
Σχέση Ξένων προς Ίδια Κεφ.	4,64	5,20	4,82	4,61	4,80	4,81

Κάλυψη Χρηματ. Δαπανών	6,71	35,27	26,66	15,42	29,26	22,66
Βραχ. Τραπεζικός Δανεισμός προς Ίδια Κεφ.	73,95	81,82	96,98	91,74	105,85	90,07

Από την ανάλυση των δεδομένων διαπιστώνεται ότι, η κερδοφορία των εταιρειών του κλάδου, υπέστη πλήγμα την τελευταία διετία, όπως φαίνεται από την πτώση όλων των σχετικών δεικτών, γεγονός που παρέσυρε και τους αντίστοιχους δείκτες αποδοτικότητας. Το φαινόμενο αυτό αποδίδεται στην (προαναφερθείσα) πτώση τιμών στον κλάδο. Περαιτέρω, οι επιχειρήσεις εμφανίζουν σχετικά υψηλή δανειακή επιβάρυνση, ωστόσο οι δείκτες κάλυψης χρηματοοικονομικών δαπανών κυμαίνονται σε ικανοποιητικά επίπεδα.

6.5.2 ΔΙΑΓΡΑΜΜΑΤΙΚΗ ΑΠΕΙΚΟΝΙΣΗ ΣΗΜΑΝΤΙΚΩΝ ΔΕΙΚΤΩΝ



ΜΕΡΟΣ ΔΕΥΤΕΡΟ:

ΑΝΑΛΥΣΗ ΚΑΙ ΕΡΜΗΝΕΙΑ ΤΩΝ ΙΣΟΛΟΓΙΣΜΩΝ ΤΗΣ

ΝΗΡΕΥΣ Α.Ε. ΜΕΣΩ ΑΡΙΘΜΟΔΕΙΚΤΩΝ

ΓΕΝΙΚΑ

Στην παρούσα ενότητα γίνεται ανάλυση με χρήση αριθμοδεικτών της εταιρείας "ΝΥΡΕΥΣ Α.Ε." για την τριετία 2007-2009. Για την ανάλυση, χρησιμοποιήθηκαν στοιχεία από τις ετήσιες οικονομικές εκθέσεις της εταιρείας για τα έτη 2007-2009. Τα στοιχεία αυτά παρατίθενται στο παράρτημα της παρούσας εργασίας. Σημειώνεται ότι η εταιρεία παρουσιάζει την κατάσταση λογαριασμού αποτελεσμάτων με τα έξοδα κατ' είδος. Παρόλο που προβλέπεται από τα Διεθνή Λογιστικά Πρότυπα η παρουσίαση των οικονομικών καταστάσεων να γνωστοποιούνται τα έξοδα τόσο κατ' είδος όσο και κατά λειτουργία, η εταιρεία δεν έχει γνωστοποιήσει το γεγονός. Επομένως, για την ανάλυση των οικονομικών καταστάσεων υπολογίσαμε βάσει των διαθέσιμων πληροφοριών, τόσο της Οικονομικής Έκθεσης όσο και των δημοσιευμένων Στοιχείων και Πληροφοριών, πως θα εμφανιζόταν η κατάσταση αποτελεσμάτων με τα έξοδα κατά λειτουργία για τα έτη 2007, 2008 και 2009.

ΚΕΦΑΛΑΙΟ 7: ΑΝΑΛΥΣΗ ΟΙΚΟΝΟΜΙΚΩΝ ΣΤΟΙΧΕΙΩΝ ΤΩΝ ΙΣΟΛΟΓΙΣΜΩΝ 2007-2009

7.1: ΣΗΜΑΝΤΙΚΑ ΓΕΓΟΝΟΤΑ ΚΑΤΑ ΤΗΝ ΤΡΙΕΤΙΑ 2007-2009

Ο κλάδος της ιχθυοκαλλιέργειας κατέχει, μέσα σε οικονομικά δύσκολες συνθήκες, μια από τις τρεις πρώτες θέσεις κλάδων με τις μεγαλύτερες εξαγωγές στην χώρα μας και την πρώτη θέση σε εξαγωγές του τομέα πρωτογενούς παραγωγής.

Είναι ένας δυναμικά εξελισσόμενος κλάδος με παραγόμενο προϊόν που συνεχώς αυξάνει το μερίδιο του στις προτιμήσεις των καταναλωτών με δεδομένη την συνεχώς μειούμενη ποσότητα των ελεύθερων ιχθυοαποθεμάτων στις θάλασσες.

Η κρίση τιμών του προϊόντος την τελευταία τριετία προκάλεσε έντονες πιέσεις στις παραγωγικές μονάδες του κλάδου. Από τις δημοσιοποιημένες πληροφορίες για τον κλάδο, συνάγεται ότι κάποιες από τις εταιρείες ιχθυοκαλλιέργειας , επέλεξαν στην κρίση να πωλήσουν όσο το δυνατόν περισσότερα αποθέματα προκειμένου να καλύψουν τις άμεσες και επιτακτικές ανάγκες τους, κάποιες άλλες, οι οποίες είχαν μεγαλύτερες αντοχές στη ρευστότητα τους, επέλεξαν την διακράτηση μέρους των αποθεμάτων τους προκειμένου να ανασχεθούν οι αθρόες πωλήσεις κάτω του κόστους λόγω υπερπροσφοράς, και τέλος κάποιες εταιρείες αναγκάστηκαν να προσφύγουν σε διαδικασίες πτώχευσης ή να παύσουν τη λειτουργία τους. Λόγω των παραπάνω κοινών προβλημάτων και παρενεργειών , όλες οι εταιρείες αναμένεται να εμφανίσουν τα ίδια χαρακτηριστικά λειτουργικών αποτελεσμάτων.

Δηλαδή είτε αρνητικά λειτουργικά αποτελέσματα λόγω εξαιρετικά περιορισμένου μικτού κέρδους ή και ζημιών από πωλήσεις κάτω του κόστους, είτε επιβαρυσμένα αποτελέσματα λόγω αυξημένου κόστους παραγωγής τους ή ακόμα θα οδηγήθηκαν προσωρινά ή και μόνιμα εκτός αγοράς.

Η ΝΗΡΕΥΣ Α.Ε. ανήκει στη κατηγορία των εταιρειών που διαθέτουν αυξημένα αποθέματα και επομένως, εφόσον και οι λοιπές χρηματοοικονομικές συνθήκες και οι γενικότερες συνθήκες αγοράς βαίνουν προς βελτίωση.

7.2 ΑΠΟΘΕΜΑΤΑ

Τα αποθέματα περιλαμβάνουν πρώτες ύλες, υλικά και αγαθά που αγοράστηκαν. Το κόστος των αποθεμάτων περιλαμβάνει όλα τα κόστη αγοράς, μετατροπής καθώς και τις δαπάνες που πραγματοποιήθηκαν για να φτάσουν τα αποθέματα στην παρούσα θέση και κατάσταση. Σε κάθε ημερομηνία αναφοράς τα αποθέματα αποτιμώνται στη χαμηλότερη τιμή μεταξύ του κόστους κτήσεως και της καθαρής ρευστοποιήσιμης αξίας.

Τα συνολικά βιολογικά αποθέματα αυξήθηκαν το 2009 συγκρινόμενα με τα έτη 2008, 2007. Η αύξηση αυτή των αποθεμάτων οφείλεται στις μειωμένες πωλήσεις.

7.3 ΑΠΑΙΤΗΣΕΙΣ

Μειωμένες παρουσιάζονται οι απαιτήσεις τα έτη 2008 και 2009 συγκριτικά με το 2007. Έτσι για το έτος 2008, 2009 οι συνολικές απαιτήσεις ανήλθαν στο ποσόν των €87.302.400 και €88.083.299 αντίστοιχα ενώ το 2007 ανήλθαν σε €125.265.514. Το σύνολο αυτών των απαιτήσεων θεωρείται πως είναι βραχυπρόθεσμης λήξης, ενώ η εύλογη αξία αυτών δεν καθορίζεται ανεξάρτητα καθώς η λογιστική αξία θεωρείται πως προσεγγίζει την εύλογη αξία τους.

7.4 ΥΠΟΧΡΕΩΣΕΙΣ

Οι συνολικές υποχρεώσεις κατά την χρήση 2009 μειώθηκαν συγκρινόμενα με τις προηγούμενες χρήσεις 2008 και 2007. Από €93.491.163 το 2007 σε €63.790.033 το 2008 και €58.444.724 το 2009. Στην μείωση αυτή των

υποχρεώσεων συνέβαλλε η πολιτική της εταιρείας να προμηθεύεται τις ιχθυοτροφές, σε μεγαλύτερο ποσοστό, από τη θυγατρική εταιρεία ΚΕΓΟ Α.Ε., την οποία και απορρόφησε, αντί από τρίτους προμηθευτές. Αυτή η πολιτική βελτίωσε το κόστος παραγωγής του τελικού προϊόντος, δημιούργησε όμως ανάγκες μεγαλύτερες σε κεφάλαιο κίνησης, το οποίο αποτυπώνεται στην αύξηση του δανεισμού.

7.5 ΔΙΑΘΕΣΙΜΑ

Τα διαθέσιμα την 31/12/2009 ανήλθαν σε € 14.891.373 έναντι 28.700.314 και 50.599.832 των αντίστοιχων ημερομηνιών τα έτη 2008, 2007. Η μείωση των διαθεσίμων κάλυψε τη διαφορά που προέκυψε από την αύξηση του κεφαλαίου κίνησης (λόγω αύξησης βιολογικών αποθεμάτων).

ΚΕΦΑΛΑΙΟ 8: ΠΑΡΟΥΣΙΑΣΗ ΚΑΙ ΑΝΑΛΥΣΗ ΑΡΙΘΜΟΔΕΙΚΤΩΝ

8.1 ΑΡΙΘΜΟΔΕΙΚΤΕΣ ΡΕΥΣΤΟΤΗΤΑΣ

	2007	2008	2009
ΔΕΙΚΤΕΣ			
Γενικής Ρευστότητας	1.51	1.71	1.98
Ειδικής Ρευστότητας	0,93	0,98	0,79
Ταμειακής Ρευστότητας	0,26	0,24	0,11

Ο αριθμοδείκτης γενικής ρευστότητας μας δείχνει το μέτρο της ρευστότητας μιας επιχείρησης, αλλά και το περιθώριο ασφαλείας που διατηρεί η διοίκηση της για να είναι σε θέση να αντιμετωπίσει κάποια ανεπιθύμητη εξέλιξη. Όταν λαμβάνει τιμές μεγαλύτερες του 1.5 μπορεί πολλές φορές να θεωρηθεί ικανοποιητικός για μια βιομηχανική επιχείρηση.

Αναλύοντας τον δείκτη έμμεσης ρευστότητας για την τριετία 2007-2009, παρατηρούμε ότι εμφανίζεται ικανοποιητικός το 2007 ενώ τα επόμενα δύο έτη αυξάνεται πλησιάζοντας το 2009 τις δύο μονάδες, ένδειξη του ότι ίσως αρχίζει να αναπτύσσεται μια ευνοϊκή κατάσταση για την επιχείρηση σε ότι αφορά την ικανότητα της να ανταποκρίνεται στις τρέχουσες υποχρεώσεις.

Συγκεκριμένα, το 2008 η σημαντική αυτή άνοδος (0,31 μονάδες/22%) έναντι του 2007, προέρχεται από τη μεγαλύτερη ποσοστιαία μείωση των βραχυπρόθεσμων υποχρεώσεων (-27%) συγκριτικά με αυτή του κυκλοφορούντος ενεργητικού (-11%). Το 2009 η ανωτέρω σχέση αντιστρέφεται, με το κυκλοφορούν ενεργητικό να αυξάνεται περισσότερο συγκριτικά με τις βραχυπρόθεσμες υποχρεώσεις αλλά με το ίδιο αποτέλεσμα, την περαιτέρω δηλαδή άνοδο του δείκτη.

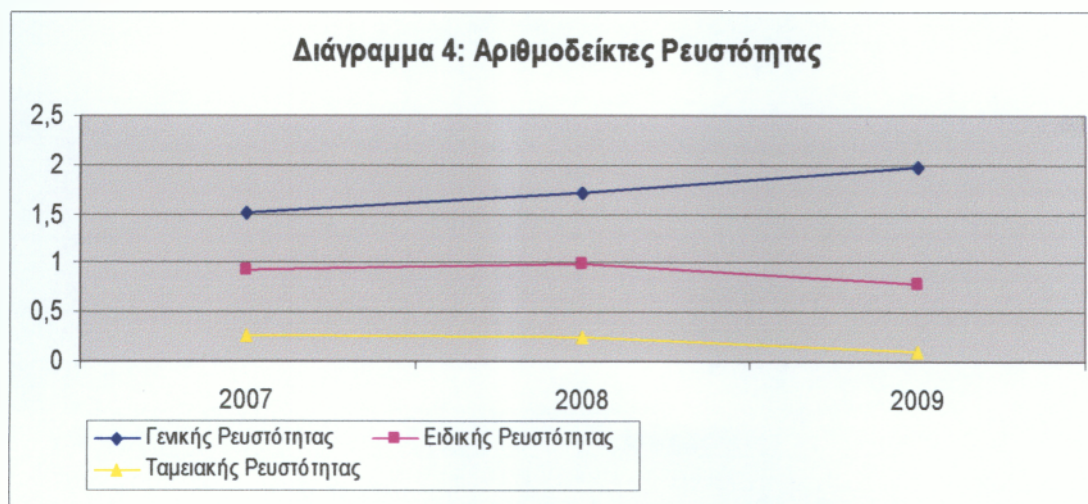
Παρατηρώντας όμως το κυκλοφορούν ενεργητικό διαπιστώνουμε ότι η αύξησή του, προέρχεται από τη σημαντική αύξηση των αποθεμάτων (77%) τα οποία και αποτελούν περί το 60% αυτού, συνυπολογίζοντας μάλιστα ότι τα λοιπά στοιχεία του μειώνονται. Άρα, το κατά πόσο η ανωτέρω ρευστότητα θεωρείται

ικανοποιητική εξαρτάται και από το πόσο γρήγορα η επιχείρηση “μετατρέπει” τα αποθέματα σε πωλήσεις και κατ’ επέκταση σε διαθέσιμα.

Ο αριθμοδείκτης άμεσης ρευστότητας, μας δείχνει την ικανότητα της επιχείρησης να ανταποκρίνεται άμεσα στις βραχυπρόθεσμες υποχρεώσεις της, με τα ταχέως ρευστοποιήσιμα στοιχεία της. Για την τριετία 2007-2009 παρουσιάζει διακυμάνσεις κινούμενος μεταξύ 0,80 και 1.

Παρατηρούμε ότι, υπολείπεται αρκετά από αυτόν της έμμεσης ρευστότητας καθώς όπως προαναφέρθηκε μεγάλο κομμάτι του κυκλοφορούντος ενεργητικού καταλαμβάνουν τα αποθέματα.

Ο αριθμοδείκτης ταμειακής ρευστότητας κινείται πτωτικά ακολουθώντας την πορεία των διαθέσιμων τα οποία διαχρονικά μειώνονται και μάλιστα σε ποσοστά που ξεπερνούν το 40%, κάτι που δεν σημαίνει απαραίτητα προβλήματα ρευστότητας. πιθανόν να οφείλεται στη μείωση των πωλήσεων ή/και στην αποπληρωμή τμήματος των βραχυπρόθεσμων υποχρεώσεων ή/και στην πραγματοποίηση επενδύσεων.



8.2 ΑΡΙΘΜΟΔΕΙΚΤΕΣ ΔΡΑΣΤΗΡΙΟΤΗΤΑΣ

	2007	2008	2009
Δείκτες			
Ταχύτητα Είσπραξης Απαιτήσεων	2.64	1,98	2.20
Ταχύτητα Εξόφλησης Βραχ.Υποχρεώσεων	1,85	1.74	2,12
Ταχύτητα Κυκλοφορίας Αποθεμάτων	1.52	1,16	0,91
Ταχύτητα Κυκλοφορίας Καθαρού Κεφαλαίου Κίνησης	2.23	2.05	1.50
Ταχύτητα Κυκλοφορίας Ενεργητικού	0.45	0.37	0.34
Ταχύτητα Κυκλοφορίας Παγίων	1,93	0,99	1,26
Ταχύτητα Κυκλοφορίας Ιδίων Κεφαλαίων	1.26	1.06	0,96

Ο αριθμοδείκτης κυκλοφοριακής ταχύτητας απαιτήσεων δείχνει την ικανότητα της επιχείρησης να εισπράττει τις απαιτήσεις και αρκετές φορές υποδηλώνει την πιστωτική πολιτική της επιχείρησης. Συγκεκριμένα το 2007 η επιχείρηση εισπράττει τις απαιτήσεις κατά μέσο όρο σε 138 ημέρες δηλαδή πάνω από 2,5 φορές το χρόνο ενώ τα επόμενα δύο έτη αυξάνονται οι ημέρες είσπραξης των απαιτήσεων φθάνοντας το 2009 σε 166 ημέρες. Αυτό μπορεί να οφείλεται είτε λόγω χαλάρωσης της πιστωτικής πολιτικής της επιχείρησης είτε λόγω αδυναμίας εξόφλησης από τους πελάτες.

Στο σημείο αυτό χρειάζεται να αναφέρουμε ότι για την αξιολόγηση των δεικτών θα πρέπει να συνεκτιμήσουμε και τη φύση της επιχείρησης.

Ο αριθμοδείκτης εξόφλησης βραχυχρόνιων υποχρεώσεων δείχνει πόσο γρήγορα η επιχείρηση καλύπτει τις εμπορικές υποχρεώσεις της. Παρατηρούμε ότι το 2007 οι υποχρεώσεις της επιχείρησης παραμένουν απλήρωτες για 197 ημέρες, το 2008 αυξάνονται φθάνοντας τις 209 ενώ το 2009 μειώνονται

σημαντικά στις 170 ημέρες . Αιτία της αύξησης του δείκτη είναι κυρίως η μείωση των βραχυπρόθεσμων υποχρεώσεων αλλά και των πωλήσεων της επιχείρησης. Θετικό είναι το γεγονός ότι οι ημέρες είσπραξης των απαιτήσεων είναι λιγότερες από τις μέρες εξόφλησης των υποχρεώσεων.

Ο αριθμοδείκτης κυκλοφοριακής ταχύτητας αποθεμάτων δείχνει πόσες φορές ανανεώθηκαν τα αποθέματα της επιχείρησης σε σχέση με τις πωλήσεις της μέσα στη χρήση. Παρατηρούμε ότι το 2007 η κυκλοφοριακή ταχύτητα των αποθεμάτων είναι 1.52 δηλαδή τα αποθέματα ανακυκλώνονται περίπου κάθε 240 μέρες. Το 2008 και το 2009 ο αριθμοδείκτης επιδεινώθηκε και τα αποθέματα ανακυκλώνονται σε 316 και 401 ημέρες αντίστοιχα. Σημειώνεται, ότι ο κλάδος των ιχθυοκαλλιεργειών έχει γενικά μικρή κυκλοφοριακή ταχύτητα αποθεμάτων, γιατί απαιτείται σημαντικό χρονικό διάστημα προκειμένου τα ψάρια να φτάσουν σε εμπορεύσιμο μέγεθος.

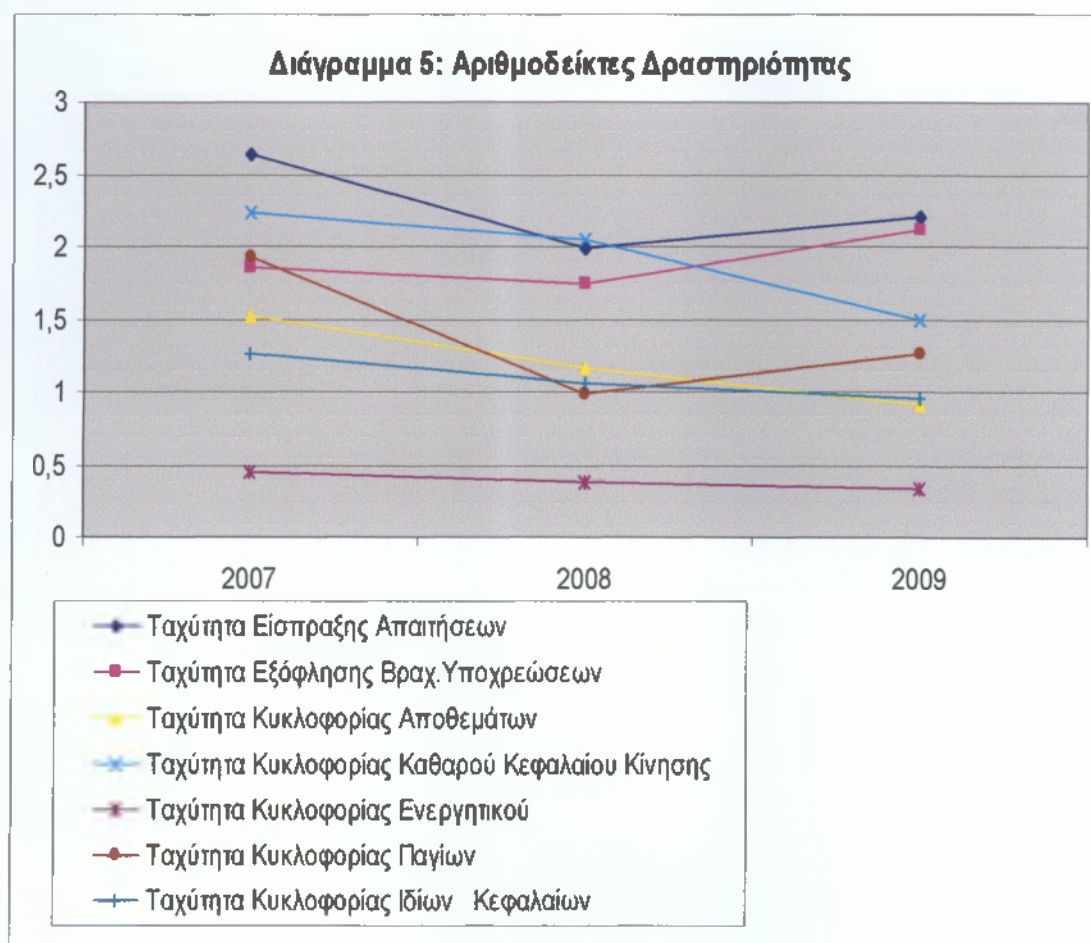
Ο αριθμοδείκτης καθαρού κεφαλαίου κινήσεως δείχνει το ύψος των πωλήσεων που επιτεύχθηκε από κάθε μονάδα καθαρού κεφαλαίου κινήσεως.

Βλέπουμε ότι η επιχείρηση παρουσιάζει επάρκεια κεφαλαίων κίνησης με μια μικρή εξαίρεση το 2009 όπου ο δείκτης μειώθηκε στο 1.50 λόγω της αύξησης των βραχυπρόθεσμων υποχρεώσεων αλλά και της μείωσης των πωλήσεων.

Ο αριθμοδείκτης κυκλοφορίας ενεργητικού εκφράζει το βαθμό χρησιμοποίησεως του ενεργητικού σε σχέση με τις πωλήσεις. Παρατηρούμε ότι αριθμοδείκτης διαχρονικά κυμαίνεται σε χαμηλά επίπεδα κάτω της μισής μονάδας. Αυτό παρέχει ένδειξη μη χρησιμοποίησεως του ενεργητικού που στην ουσία σημαίνει μια κάποια υπερεπένδυση κεφαλαίων στα στοιχεία του ενεργητικού.

Ο αριθμοδείκτης κυκλοφορίας παγίων δείχνει το βαθμό χρησιμοποίησεως των πάγιων περιουσιακών στοιχείων σε σχέση με τις πωλήσεις της. Παρατηρούμε αυξομείωση στο δείκτη όπου το 2007 από 1,93 μειώνεται σημαντικά το 2008 κατά μία μονάδα και το 2009 αυξάνεται και φτάνει στο 1,26. Το 2007 και το 2009 βλέπουμε μία ένδειξη μίας σχετικά εντατικής χρησιμοποίησεως των παγίων σε σχέση με τις πωλήσεις αντίθετα με το 2008 όπου η μείωση του δείκτη υποδηλώνει υπερεπένδυση σε πάγια.

Ο αριθμοδείκτης κυκλοφορίας ιδίων κεφαλαίων δείχνει κατά πόσο χρησιμοποιούνται τα ίδια κεφάλαια της επιχείρησης σε σχέση με τις πωλήσεις της. Ενώ το 2007 ο δείκτης κυμαίνεται σε σχετικά ικανοποιητικά επίπεδα 1,26, τα άλλα δύο έτη κινείται πτωτικά φτάνοντας το 2009 σε 0,96. Το γεγονός τη πτώσης του δείκτη οφείλετε κυρίως στη μείωση των πωλήσεων διαχρονικά, με την μεγαλύτερη να σημειώνετε το 2008. Είναι θετικό από πλευράς ασφάλειας ότι ο σχετικά χαμηλός αριθμοδείκτης, φανερώνει μια επιχείρηση που δεν λειτουργεί βασιζόμενη στα ξένα κεφάλαια.



8.3 ΑΡΙΘΜΟΔΕΙΚΤΕΣ ΑΠΟΔΟΤΙΚΟΤΗΤΑΣ

	2007	2008	2009
Δείκτες			
Μικτού (Περιθωρίου) Κέρδους	27,6%	38,60%	25,50%
Καθαρού (Περιθωρίου) Κέρδους	8,86%	5,98%	3,80%
Αποδοτικότητα Ενεργητικού	0,50%	0,60%	2,30%
Αποδοτικότητα Συνολικών Κεφαλαίων	4,00%	2,20%	1,29%
Αποδοτικότητα Ιδίων Κεφαλαίων	11,50%	6,30%	3,60%
Οικονομικής Μόχλευσης	2,875	2,863	2,790

Η αποδοτικότητα μιας επιχείρησης, μας εκφράζει το κατά πόσο το κεφάλαιο μιας επιχείρησης είναι ικανό να παράγει κέρδος. Ο αριθμοδείκτης μικτού περιθωρίου κέρδους το 2007 καταγράφει ικανοποιητική τιμή. Η επιχείρηση πωλεί το τελικό της προϊόν με ένα ακαθάριστο ποσοστό κέρδους ίσο με 27 %. Ο αριθμοδείκτης δείχνει μία σχετικά πετυχημένη πολιτική της διοικήσεως στον τομέα αγορών και πωλήσεων. Το 2008 βλέπουμε μια αύξηση του αριθμοδείκτη 38.6% και το 2009 μια μείωση 25,5%.

Ο αριθμοδείκτης καθαρού περιθωρίου κέρδους για το 2007 κυμαίνεται περίπου στο 9% δηλαδή πωλεί το τελικό της προϊόν με ένα καθαρό ποσοστό κέρδους 9%. Για την καλύτερη ανάλυση του αριθμοδείκτη θα χρειαστεί να τον συγκρίνουμε με τον δείκτη μικτού περιθωρίου κέρδους. Το 2008 και το 2009 παρατηρούμε μεγάλη πτώση του δείκτη σε 5,98% και 3,8% αντίστοιχα. Παρόλο που ο δείκτης μικτού περιθωρίου κέρδους για το 2008 και το 2009 κινείται σε ικανοποιητικά επίπεδα, το καθαρό περιθώριο κέρδους κυμαίνεται σε χαμηλά ποσοστά που σημαίνει πτώση κερδών, γεγονός που μπορεί να οφείλεται είτε στη μείωση των πωλήσεων, είτε στις αποσβέσεις, είτε στην δανειακή επιβάρυνση, ή και στα τρία.

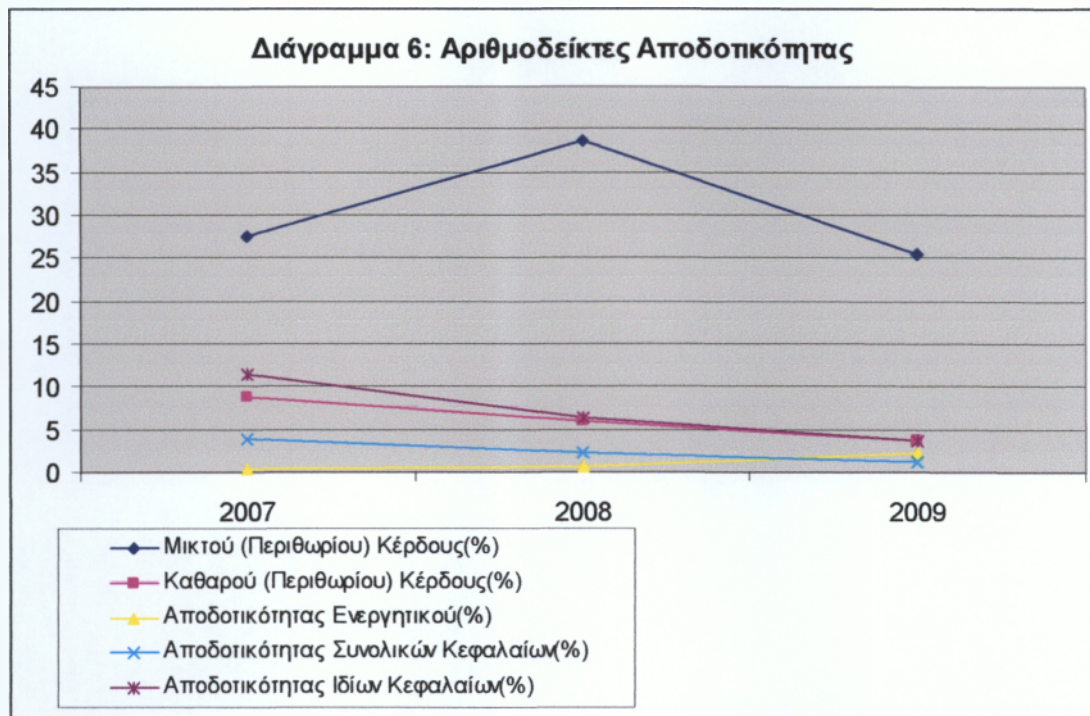
Ο αριθμοδείκτης αποδοτικότητας ενεργητικού κυμαίνεται σε χαμηλά επίπεδα για το 2007 και το 2008 γεγονός που σημαίνει ότι τα συνολικά περιουσιακά στοιχεία της επιχείρησης δεν έχουν την ικανότητα να παράγουν ικανοποιητικά κέρδη. Αντίθετα το 2009 βλέπουμε σημαντική αύξηση του δείκτη η οποία

δηλώνει μια αλλαγή πολιτικής από την διοίκηση της επιχείρησης στη διαχείριση των στοιχείων του ενεργητικού αλλά και των απασχολούμενων περιουσιακών στοιχείων της.

Ο αριθμοδείκτης συνολικών απασχολούμενων κεφαλαίων μας δείχνει την απόδοση και κατά πόσο αξιοποιούνται τα ξένα και τα ίδια κεφάλαια. Το 2007 η επιχείρηση χρησιμοποιεί το 4% των απασχολούμενων κεφαλαίων της. Μειωμένος κινείται ο δείκτης για το 2008 κατά 50% όπως και το 2009 όπου συνεχίζεται η μείωση του δείκτη. Παρατηρούμε ότι η επιχείρηση αντιμετωπίζει προβλήματα στην γενική αλλά και στην σωστή διαχείριση των συνολικών κεφαλαίων της.

Ο αριθμοδείκτης ιδίων κεφαλαίων μετρά την αποτελεσματικότητα με την οποία τα κεφάλαια απασχολούνται σ' αυτή. Το 2007 ο δείκτης είναι 11,5% σχετικά καλό ποσοστό. Στα άλλα δύο έτη βλέπουμε μια κάθετη πτώση του δείκτη από 6,3% το 2008 σε 3,6% το 2009, γεγονός που οφείλεται στην πτώση της κυκλοφοριακής ταχύτητας των στοιχείων του ενεργητικού και στην επιδείνωση της αποδοτικότητας των πωλήσεων.

Τέλος ο δείκτης οικονομικής μόχλευσης για το 2007, 2008, 2009 κινείται σε ικανοποιητικά επίπεδα πολύ πάνω από τη μονάδα. Το γεγονός ότι η οικονομική μόχλευση της εταιρείας είναι υψηλή διότι η αποδοτικότητα ιδίων κεφαλαίων κατά την διάρκεια των τριών χρήσεων ήταν μεγαλύτερη από αυτή των συνολικών κεφαλαίων συμπεραίνουμε ότι η χρησιμοποίηση των ξένων κεφαλαίων ήταν επωφελής για την επιχείρηση.



8.4 ΑΡΙΘΜΟΔΕΙΚΤΕΣ ΔΙΑΡΘΡΩΣΗΣ ΚΕΦΑΛΑΙΩΝ

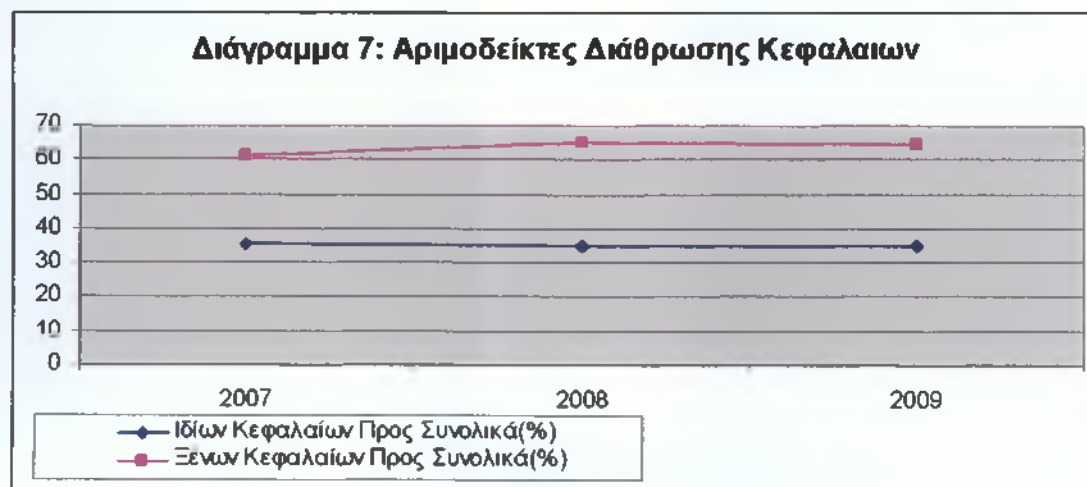
	2007	2008	2009
Δείκτες			
Ιδίων Κεφαλαίων Προς Συνολικά	35,5%	35,0%	35,1%
Ξένων Κεφαλαίων Προς Συνολικά	61,4%	64,9%	64,8%
Ιδίων Κεφαλαίων Προς Πάγια	1,48	0,94	1,35

Αναλύοντας τον αριθμοδείκτη ίδια κεφάλαια προς συνολικά κεφάλαια για τα έτη 2007-2009 συμπεραίνουμε ότι η επιχείρηση δεν έχει οικονομική αυτονομία και αυτό προκύπτει επειδή τα ποσοστά που αναλύουμε είναι μικρότερα του 50%. Ένας χαμηλός αριθμοδείκτης δείχνει την ύπαρξη μιας όχι καλής κατάστασης λόγω της πιθανότητας να προκύψουν μεγάλες ζημιές στην επιχείρηση των οποίων το βάρος για την κάλυψη θα φέρουν τα ίδια κεφάλαια.

Αντιστοίχως και για τον αριθμοδείκτη ξένων κεφαλαίων προς συνολικά κεφάλαια όπου η κάθε επιχείρηση επιθυμεί το σύνολο των ξένων κεφαλαίων της να μην ξεπερνάει το 50% των συνολικών κεφαλαίων της. Στη συγκεκριμένη

περίπτωση η επιχείρηση έχει εξάρτηση από τα ξένα κεφάλαια και αυτό φαίνεται απ' το μεγάλο ποσοστό που αυτά καταλαμβάνουν σε σχέση με το συνολικό της κεφάλαιο. Θετικό είναι ότι από τους ισολογισμούς των ετών 2007-2009 προκύπτει ότι αν και με σχετικά μικρή διαφορά οι μακροπρόθεσμες υποχρεώσεις είναι το μεγαλύτερο μέρος του ξένου κεφαλαίου σε σχέση με τις βραχυπρόθεσμες υποχρεώσεις με εξαίρεση το 2007. Αυτό σημαίνει ότι η επιχείρηση δεν καλείται να εξοφλήσει τις υποχρεώσεις της σε σύντομο χρονικό διάστημα.

Τέλος για τον δείκτη ίδια κεφάλαια προς καθαρά πάγια, παρατηρούμε ότι κινείται σε ικανοποιητικά επίπεδα με εξαίρεση το 2008 όπου ο βλέπουμε μια μικρή μείωση. Αυτό δείχνει ότι για το 2007 και 2009 τα ίδια κεφάλαια καλύπτουν πλήρως τις επενδύσεις σε πάγια και ένα μέρος αυτών χρησιμοποιείται ως κεφάλαιο κινήσεως αντίθετα το 2008 όπου το 94% της αξίας των παγίων καλύπτεται από τα ίδια κεφάλαια της επιχειρήσεως ενώ το υπόλοιπο προέρχεται από τους πιστωτές αυτής.



ΣΥΜΠΕΡΑΣΜΑΤΑ ΑΝΑΛΥΣΕΩΣ

Ένα από τα βασικά χαρακτηριστικά στην ανάλυση της εν λόγω εταιρεία αποτελεί η πτωτική πορεία του κύκλου εργασιών της επιχείρησης κατά την εξεταζόμενη περίοδο, ο οποίος έφθασε τα €163εκ. το 2009, από €175εκ. το 2008 και €217εκ. το 2007, με τα κέρδη να ακολουθούν ανάλογη πτωτική πορεία. Αξίζει να σημειώσουμε ότι το 2008 η ΝΗΡΕΥΣ απορρόφησε κατά 100% τη συγγενή ΚΕΓΟ Α.Ε. κατά συνέπεια οι πωλήσεις, όπως και τα λοιπά στοιχεία των οικονομικών καταστάσεων, του 2007 εμφανίζουν αθροιστικά τις πωλήσεις(οικονομικά μεγέθη) των δύο εταιρειών σε αντίθεση με το 2008 και 2009 όπου πλέον οι δραστηριότητες και κατά συνέπεια οι πωλήσεις της ΚΕΓΟ ΑΕ εντάσσονται στη ΝΗΡΕΥΣ Α.Ε. Το ανωτέρω γεγονός όπως είναι κατανοητό επηρεάζει ως ένα βαθμό την εικόνα αλλά και την ανάλυση και ερμηνεία των αριθμοδεικτών. Θα πρέπει επίσης να ληφθεί υπόψη κατά την εξέταση των οικονομικών μεγεθών ότι η επιχείρηση που μελετούμε είναι εντάσεως πάγιας περιουσίας δηλαδή είναι βιομηχανική επιχείρηση.

Η ρευστότητα της επιχείρησης διατηρείται σε γενικά ικανοποιητικά επίπεδα. Η σχετικά μεγάλη διαφορά που εμφανίζεται μεταξύ γενικής και ειδικής ρευστότητας οφείλεται στον υψηλό αριθμό αποθεμάτων που διατηρεί η επιχείρηση. Η ταμειακή ρευστότητα της επιχείρησης διαχρονικά μειώνεται και ίσως να αντιμετωπίζει μικρά προβλήματα όσο αναφορά την ικανότητα της να ανταποκρίνεται στις τρέχουσες υποχρεώσεις. Για να μπορέσει να βελτιώσει τη ρευστότητά της θα πρέπει να χρησιμοποιεί πιο αποδοτικά τα στοιχεία του κυκλοφορούντος ενεργητικού, διατηρώντας παράλληλα σε όσο το δυνατόν χαμηλότερο επίπεδο τις βραχυπρόθεσμες υποχρεώσεις της.

Η εικόνα που παρουσιάζει η επιχείρηση κατά την ανάλυση των αριθμοδεικτών δραστηριότητας χαρακτηρίζεται σχετικά ικανοποιητική αν λάβουμε υπόψη και τα αντίστοιχα στοιχεία του κλάδου αλλά και την φύση της επιχείρησης. Αρνητικό θεωρείται το γεγονός, της διαχρονικής μείωσης των αριθμοδεικτών που αφορούν το βαθμό χρησιμοποίησεως του ενεργητικού, των παγίων, του καθαρού κεφαλαίου κινήσεως αλλά και των ιδίων κεφαλαίων γεγονός που κυρίως οφείλεται στη μείωση των πωλήσεων.

Η ανάλυση των αριθμοδεικτών αποδοτικότητας δε μας δίνει ενθαρρυντικά στοιχεία για την δημιουργία ικανοποιητικών κερδών από τις πωλήσεις που πραγματοποιεί η επιχείρηση καθώς και από τη χρήση των κεφαλαίων της. Η διαχρονική πτώση που παρατηρείται στα κέρδη οφείλεται κατά κύριο λόγο στη μείωση των πωλήσεων αλλά και στη μείωση των τιμών των προϊόντων γενικά στον κλάδο τα τελευταία έτη. Θετικό είναι, ότι από την ανάλυση του δείκτη οικονομικής μόχλευσης συμπεραίνουμε ότι η χρησιμοποίηση των ξένων κεφαλαίων ήταν επωφελής για την επιχείρηση.

Συνεπώς θα πρέπει να γίνουν ενέργειες ώστε να βελτιωθούν οι πωλήσεις ενώ η διοίκηση θα πρέπει να διαφοροποιήσει τον τρόπο με τον οποίο χρησιμοποιεί τα κεφαλαία της επιχείρησης έτσι ώστε να γίνουν πιο αποτελεσματικά στο να δημιουργούν κέρδη.

Τέλος, αναλύοντας τους αριθμοδείκτες διάρθρωσης κεφαλαίου διαπιστώνουμε ότι η επιχείρηση αντιμετωπίζει κάποια μικρά προβλήματα όσο αναφορά την οικονομική “αυτονομία” που διαθέτει.

Αναλυτικότερα, τα ίδια κεφάλαια είναι μικρότερα από το ήμισυ του συνολικού κεφαλαίου και συνεπώς μικρότερα και από τα ξένα. Αυτό μπορεί να έχει ως αποτέλεσμα την ύπαρξη μιας επικίνδυνης κατάστασης λόγω της πιθανότητας να προκύψουν μεγάλες ζημιές στην επιχείρηση των οποίων το βάρος για την κάλυψη θα φέρουν τα ίδια κεφάλαια.

Θετικό είναι ότι το γεγονός ότι οι μακροπρόθεσμες υποχρεώσεις αποτελούν το μεγαλύτερο μέρος του ξένου κεφαλαίου συγκριτικά με τις βραχυπρόθεσμες και αυτό σημαίνει ότι η επιχείρηση δεν καλείται να εξοφλήσει το μεγαλύτερο μέρος των υποχρεώσεών της σε σύντομο χρονικό διάστημα. Συνοψίζοντας, οι τρόποι με τους οποίους η διοίκηση της επιχείρησης καλείται να βελτιώσει τους δείκτες κεφαλαιακής διάρθρωσης είναι η μείωση των υποχρεώσεων βραχυπρόθεσμου χαρακτήρα, μείωση των δανείων, μείωση του κόστους εκμετάλλευσης και αύξηση του κύκλου εργασιών.

ΠΑΡΑΡΤΗΜΑ

ΚΑΤΑΣΤΑΣΕΙΣ ΛΟΓΑΡΙΑΣΜΟΥ ΑΠΟΤΕΛΕΣΜΑΤΩΝ

	ΕΤΑΙΡΕΙΑ	
	31/12/2009	31/12/2008
Εύλογη Αξία Βιολογικών περιουσιακών στοιχείων την 31/12/2008	193.322.924	157.075.497
Αγορές κατά τη διάρκεια της χρήσεως	270.402	1.900.945
Πωλήσεις κατά τη διάρκεια της χρήσεως	<u>89.790.852</u>	<u>91.900.205</u>
Βιολογικά αποθέματα της 30/09/2008 μεταφερθέντα στον αποσχιθέντα κλάδο	-	416.833
Εύλογη Αξία Βιολογικών περιουσιακών στοιχείων την 31/12/2009	<u>222.123.238</u>	<u>193.322.924</u>
Κέρδη ή Ζημίες από μεταβολές στην Εύλογη Αξία Βιολογικών περιουσιακών στοιχείων την 31/12/2009	118.320.764	126.663.520
Πωλήσεις η βιολογικών αγαθών Ο εμπορευμάτων και λοιπού υλικού	73.229.393	83.526.599
Αναλώσεις	111.095.309	115.804.428
Αμοιβές και έξοδα προσωπικού	25.544.744	28.751.749
Αμοιβές τρίτων και παροχές τρίτων	17.520.022	20.248.405
Λοιπά έξοδα	15.662.705	17.867.809
Χρηματοοικονομικά (έξοδα) /έσοδα (καθαρά)	<u>(9.176.763)</u>	<u>(9.734.296)</u>
Αποσβέσεις	8.349.548	6.121.226
Λοιπά έσοδα/(έξοδα) (καθαρά)	1.990.031	(1.167.758)
Αποτελέσματα χρήσεως προ φόρων	<u>4.191.097</u>	<u>10.494.448</u>
Φόρος εισοδήματος	-	(286.533)
Αναβαλλόμενος φόρος εισοδήματος	<u>(1.616.284)</u>	<u>(4.774.676)</u>
Διαφορές φορολογικού ελέγχου προηγούμενων χρήσεων	-	(2.228.889)
Καθαρά κέρδη χρήσεως	<u>2.574.813</u>	<u>3.204.350</u>
Κατανεμόμενα σε:		
Μετόχους Εταιρείας	<u>2.574.813</u>	<u>3.204.350</u>
Ισικάτ'ατα Μειωτηφίας	-	-
Σύνολο	2.574.813	3.204.350

ΙΣΟΛΟΓΙΣΜΟΣ

(Ποσά εκφρασμένα σε Ευρώ)

	ΟΜΙΛΟΣ		ΕΤΑΙΡΕΙΑ	
	31/12/2009	31/12/2008	31/12/2009	31/12/2008
ΕΝΕΡΓΗΤΙΚΟ				
Μη Κυκλοφορούντα Στοιχεία Ενεργητικού				
Ενσώματες Ακίνητοποιήσεις				
Επενδύσεις σε Ακίνητα	67.126.808	71.393.415	55.351.690	59.326.412
Υπεραξια Επιχείρησης	4.281.300	4.281.300	4.236.300	4.236.300
Άυλα Περιουσιακά Στοιχεία	30.766.972	29.584.979	19.049.833	19.049.833
Επενδύσεις σε θυγατρικές Επιχειρήσεις	16.030.957	15.932.437	4.735.307	4.639.223
Επενδύσεις σε Συγγενείς Επιχειρήσεις	-	362.506	28.803.739	27.625.707
Αναβαλλόμενες φορολογικές απαιτήσεις	35.013.591	34.132.602	35.568.697	35.568.697
Χρηματοοικονομικά στοιχεία διαθέσιμα προς πώληση	21.191	26.182	-	-
Λοιπές Μακροπρόθεσμες Απαιτήσεις	56.703	1.897.549	6.800	16.674
Βιολογικά περιουσιακά στοιχεία	270.281	240.690	166.748	167.141
	61.498.458	135.416.344	73.141.264	116.842.903
	235.066.261	293.268.004	221.060.378	267.472.090
Κυκλοφορούντα Περιουσιακά Στοιχεία				
Βιολογικά περιουσιακά στοιχεία	191.450.983	105.732.583	148.981.974	76.480.021
Αποθέματα	9.732.655	15.916.403	6.501.952	11.496.014
Πελάτες και Λοιπές εμπορικές απαιτήσεις	53.427.689	57.070.480	78.215.722	69.753.174
Λοιπές Απαιτήσεις	15.038.685	20.542.828	9.867.577	17.549.226
Λοιπά Κυκλοφορούντα στοιχεία Ενεργητικού	1.440.343	2.258.574	836.276	1.804.695
Χρηματοοικονομικά στοιχεία σε εύλογη αξία έσω αποτελεσμάτων	-	73	238	73
Ταμιακά διαθέσιμα και ισοδύναμα	15.743.462	29.639.970	14.891.373	28.700.314
	286.834.055	231.160.911	259.295.112	205.783.517
Σύνολο Ενεργητικού	521.900.316	524.428.915	480.355.490	473.256.407
ΙΔΙΑ ΚΕΦΑΛΑΙΑ & ΥΠΟΧΡΕΩΣΕΙΣ				
Ίδια Κεφάλαια				
Μετοχικό Κεφάλαιο	85.238.263	85.035.344	85.238.263	85.035.344
Μείζον Ίδιες Μετοχές	(47.271)	(47.271)	(47.271)	(47.271)
Υπέρ το Άρτιο	36.164.621	36.488.862	36.164.621	36.488.862
Αποθεματικό Αναπροσαρμογής	9.580.312	9.583.777	9.530.427	9.533.760
Συναλλαγματικές -Διαφορές	(275.415)	(280.553)	-	-
Λοιπά Αποθεματικά	9.204.775	8.358.029	8.722.212	7.891.169
Αποτελέσματα εις Νέον	24.196.981	23.352.724	29.446.632	26.871.818
Ίδια Κεφάλαια αποδιδόμενα στους Ίδιοκτήτες Μητρικής	164.062.266	162.490.912	169.054.884	165.773.682
Αικαιώματα Μειωηφίας	1.878.593	5.776.598	-	-
Σύνολο Ίδιων Κεφαλαίων	165.940.859	168.267.510	169.054.884	165.773.682
Μακροπρόθεσμες Υποχρεώσεις				
Μακροπρόθεσμες -Δανειακές Υποχρεώσεις	7.18	176.369.017	189.721.472	155.443.050
Αναβαλλόμενες Φορολογικές Υποχρεώσεις	7.19	17.595.564	13.869.786	11.945.476
Υποχρεώσεις Παροχών Προσωπικού λόγω Εξόδου από την Υπηρεσία	7.20	2.625.025	2.840.019	2.286.913
Επιχορηγήσεις	7.21	8.336.219	6.560.240	6.984.766
Λοιπές Μακροπρόθεσμες Υποχρεώσεις	7.22	3.991.605	4.308.017	-
Προβλέψεις	7.23	297.306	170.000	150.000
Σύνολο Μακροπρόθεσμων Υποχρεώσεων	209.214.816	217.469.534	180.291.053	187.201.525
Βραχυπρόθεσμες Υποχρεώσεις				
Προμηθευτές & Λοιπές Υποχρεώσεις	7.24	53.709.855	63.868.544	50.669.248
Βραχυπρόθεσμες -Δανειακές Υποχρεώσεις	7.18	67.711.193	59.849.833	54.743.306
Παράγωγα χρηματοοικονομικά μέσα	7.14	1.323.198	790.728	745.531
Μακροπρόθεσμες Υποχρεώσεις πληρωτέες στην επόμενη χρήση	7.18	14.115.928	3.301.183	11.374.142
Λοιπές Βραχυπρόθεσμες Υποχρεώσεις	7.25	9.884.467	10.881.583	10.500.152
Σύνολο Βραχυπρόθεσμων Υποχρεώσεων	146.744.441	138.601.871	131.080.864	120.281.200
Σύνολο Υποχρεώσεων	355.959.457	356.161.405	311.300.606	307.482.725
Σύνολο Ίδιων Κεφαλαίων & Υποχρεώσεων	521.900.316	524.428.915	480.355.490	473.256.407

ΚΑΤΑΣΤΑΣΕΙΣ ΤΑΜΙΑΚΩΝ ΡΟΩΝ

(Ποσά εκφρασμένα σε Ευρώ)

	ΟΜΙΛΟΣ		ΕΤΑΙΡΕΙΑ	
	31/12/2009	31/12/2008	31/12/2009	31/12/2008
Κέρδη προ φόρων	939.293	9.782.341	6.191.097	10.494.448
Πλέον / μείον προσαρμογές για :				
Αποσβέσεις	10.767.114	8.392.651	8.349.548	6.121.226
Προβλέψεις	218.113	170.000	0	150.000
Επιχορηγήσεις	(2.421.081)	(1.425.427)	(2.027.214)	(1.217.987)
Προβλέψεις Αποζημίωσης Προσωπικού	(214.994)	184.981	(64.851)	143.892
Αποτίμηση Χαρτοφυλακίου	1.405.470	803.553	571.884	729.573
Μερίσματα	0	(440)	(1.450.574)	(700.232)
Πιστωτικοί Τόκοι	(273.267)	(1.447.588)	(225.347)	(1.401.688)
Λοιπά η ταμιακά κονδύλια	(356.986)	980.955	(6.306)	(1.220.470)
Κέρδη από Πώληση Παγίων Ο Συμμετοχών	17.300	128.451	112.472	(24.311)
Χρεωστικοί τόκοι και συναφή έξοδα	11.701.697	13.087.964	10.280.800	11.296.301
Πλέον/ μείον προσαρμογές για "μεταβολές λογαριασμών κεφαλαίου κίνησης ή που σχετίζονται "ε τις λειτουργικές δραστηριότητες				
Μείωση/(αύξηση) των αποθεμάτων	(25.616.765)	(52.184.791)	(23.806.252)	(37.906.469)
Μείωση/(αύξηση) των απαιτήσεων	11.273.560	39.097.817	637.914	28.414.205
(Μείωση)/Αύξηση βραχυπρόθεσμων υποχρεώσεων (Πλην τραπεζών)	(11.520.090)	(25.350.508)	(5.269.906)	(22.737.839)
Μείον:				
Χρεωστικοί τόκοι και συναφή έξοδα καταβλημένα	(11.701.697)	(13.087.964)	(10.280.800)	(11.296.301)
Καταβληθέντοι Φόροι	(666.358)	(5.315.869)	(129.525)	(4.798.306)
Σύνολο εισροών/(εκροών) από λειτουργικές δραστηριότητες (α)	(16.448.691)	(26.183.874)	(17.117.060)	(23.913.958)
Ταμιακές Ροές από Επενδυτικές Ιραστηριότητες				
Απόκτηση θυγατρικών, συγγενών, κοινοπραξιών και λοιπών επενδύσεων	(1.315.032)	(2.264.714)	(1.314.032)	(4.610.273)
Εισπράξεις από πώληση θυγατρικών, συγγενών κοινοπραξιών και λοιπών επενδύσεων	34.000	784.677	34.000	784.677
Αγορά ενσώματων και άυλων πάγιων περιουσιακών στοιχείων	(6.856.603)	(14.814.067)	(4.587.055)	(12.189.707)
Εισπράξεις από πωλήσεις ενσώματων και άυλων παγίων	254.495	708.616	105.180	152.282
Εισπράξεις από επιχορηγήσεις	4.197.061	1.319.086	2.761.507	1.256.053
Τόκοι εισπραχθέντες	273.267	1.447.588	225.347	1.401.688
Μερίσματα εισπραχθέντα	0	440	1.000.574	700.232
Σύνολο εισροών/(εκροών) από επενδυτικές δραστηριότητες (β)	(3.412.812)	(12.818.374)	(1.774.479)	(12.505.048)
Ταμιακές Ροές από Χρηματοδοτικές Ιραστηριότητες				
Εισπράξεις από αύξηση μετοχικού κεφαλαίου / Μετατροπή ομολογιών	735.259	376.643	733.837	376.643
Έξοδα αύξησης μετοχικού κεφαλαίου	(7.308)	(266.018)	(7.308)	(241.085)
Εισπράξεις από εκδοθέντα/αναληφθέντα δάνεια	0	0	0	0
Αγορές / πωλήσεις ιδίων μετοχών	0	0	0	(42.271)
Μερίσματα πληρωθέντα	(86.606)	(707.039)	(36.606)	(6.379.039)
Σύνολο εισροών/(εκροών) από χρηματοδοτικές δραστηριότητες (γ)	5.964.995	16.737.691	5.082.598	14.519.488
Καθαρή αύξηση / ("μείωση) στα ταμιακά διαθέσιμα και ισοδύναμα περιόδου (α) + (β) + (γ)	(13.896.508)	(22.264.557)	(13.808.941)	(21.899.518)
Ταμιακά διαθέσιμα και ισοδύναμα έναρξης χρήσεως	29.639.970	51.904.527	28.700.314	50.599.832
Ταμιακά διαθέσιμα και ισοδύναμα λήξης χρήσεως	15.743.462	29.639.970	14.891.373	28.700.314

ΚΑΤΑΣΤΑΣΕΙΣ ΛΟΓΑΡΙΑΣΜΟΥ ΑΠΟΤΕΛΕΣΜΑΤΩΝ

ΕΤΑΙΡΕΙΑ

	31/12/2008	31/12/2007
Εύλογη Αξία Βιολογικών περιουσιακών στοιχείων την 31/12/2007		
Αποθέματα έναρξης ημερομηνίας απορροφούμενης θυγατρικής με βιολογικά στοιχεία	157.075.497	128.315.642
Αγορές κατά τη διάρκεια της χρήσεως	-	7.215.420
Πωλήσεις κατά τη διάρκεια της χρήσεως	1.900.945	6.308.213
Βιολογικά αποθέματα της 30/09/2008 μεταφερθέντα στον απασχιθέντα κλάδο	91.900.205	109.750.669
Εύλογη Αξία Βιολογικών περιουσιακών στοιχείων την 31/12/2008	416.833	-
Κέρδη ή Ζημιές από μεταβολές στην Εύλογη Αξία Βιολογικών περιουσιακών στοιχείων την 31/12/2008	193.322.924	157.075.497
	126.663.520	124.986.891
Πωλήσεις μη βιολογικών αγαθών - εμπορευμάτων και λοιπού υλικού	83.526.599	108.502.617
Αναλώσεις	115.804.428	133.258.974
Αμοιβές και έξοδα προσωπικού	28.751.749	29.463.741
Αμοιβές τρίτων και παροχές τρίτων	20.248.405	22.134.275
Λοιπά έξοδα	17.867.809	19.144.487
Χρηματοοικονομικά (έξοδα) /έσοδα (καθαρά)	(9.734.296)	(5.391.173)
Αποσβέσεις	6.121.226	5.746.795
Λοιπά έσοδα/(έξοδα) (καθαρά)	(1.167.758)	994.563
Αποτελέσματα χρήσεως προ φόρων	10.494.448	19.344.626
Φόρος εισοδήματος	(786.533)	(7.320.314)
Αναβαλλόμενος φόρος εισοδήματος	(4.774.676)	(3.146.073)
Διαφορές φορολογικού ελέγχου προηγούμενων χρήσεων	(3.238.800)	(3.188.951)
Καθαρά κέρδη χρήσεως	3.204.350	13.382.284
Κατανεμόμενα σε:		
Μετόχους Εταιρείας	3.204.350	13.382.284
Δικαιώματα Μειοψηφίας	-	-
Σύνολο	3.204.350	13.382.284

ΙΣΟΛΟΓΙΣΜΟΣ

ΕΝΕΡΓΗΤΙΚΟ	ΟΜΙΛΟΣ		ΕΤΑΙΡΕΙΑ	
	31/12/2008	31/12/2007	31/12/2008	31/12/2007
Μη Κυκλοφορούντα Στοιχεία Ενεργητικού				
Ενσώματες Ακίνητοποιήσεις	71.393.415	66.813.786	59.326.412	55.639.547
Επενδύσεις σε Ακίνητα	4.281.300	5.373.142	4.236.300	5.352.642
Υπεράξια Επιχείρησης	29.584.979	26.655.662	19.049.833	18.162.830
Άυλα Περιουσιακά Στοιχεία	15.932.437	14.578.101	4.639.223	3.289.897
Επενδύσεις σε Θυγατρικές Επιχειρήσεις	362.506	401.920	27.625.707	14.679.450
Επενδύσεις σε Συγγενείς Επιχειρήσεις	34.132.602	37.601.397	35.568.697	35.948.198
Αναβαλλόμενες φορολογικές απαιτήσεις	26.182	75.559	-	-
Χρηματοοικονομικά στοιχεία διαθέσιμα προς πώληση	1.897.549	1.929.831	16.674	48.955
Λοιπές Μακροπρόθεσμες Απαιτήσεις	240.690	244.382	167.141	187.163
Βιολογικά περιουσιακά στοιχεία	135.416.344	67.458.708	116.842.903	57.368.302
	293.268.004	221.132.488	267.472.890	190.670.984
Κυκλοφορούντα Περιουσιακά Στοιχεία				
Βιολογικά περιουσιακά στοιχεία	105.732.583	123.581.503	76.480.021	99.707.196
Αποθέματα	15.916.403	13.840.329	11.496.014	11.818.785
Πελάτες και Λοιπές εμπορικές απαιτήσεις	57.070.480	93.706.828	69.753.174	107.272.591
Λοιπές Απαιτήσεις	20.542.828	23.650.100	17.549.226	17.992.923
Λοιπά Κυκλοφορούντα στοιχεία Ενεργητικού	2.258.574	1.609.079	1.804.695	1.136.366
Παράγωγα χρηματοοικονομικά μέσα	-	265.899	-	237.076
Χρηματοοικονομικά στοιχεία σε εύλογη αξία μέσω αποτελεσμάτων	73	1.166	73	1.166
Ταμιακό διαθέσιμα και ισοδύναμα	29.689.970	51.904.527	28.700.374	50.599.832
	231.160.911	308.559.391	205.783.517	288.765.935
Σύνολο Ενεργητικού	524.428.915	529.691.879	473.256.407	479.436.919
ΙΔΙΑ ΚΕΦΑΛΑΙΑ & ΥΠΟΧΡΕΩΣΕΙΣ				
Ίδια Κεφάλαια				
Μετοχικό Κεφάλαιο	85.035.344	78.326.015	85.035.344	78.326.015
Μείον Ίδιας Μετοχής	(47.271)	-	(47.271)	-
Υπέρ το Άρτιο	36.488.862	47.797.637	36.488.862	47.797.637
Αποθεματικό Αναπροσαρμογής	9.583.777	9.672.049	9.533.760	9.524.455
Συναλλαγματικές Διαφορές	(280.553)	61.751	-	-
Λοιπά Αποθεματικά	8.358.029	6.078.088	7.891.169	21.945.217
Αποτελέσματα εις Νέον	23.352.724	11.240.920	26.871.818	10.593.902
Ίδια Κεφάλαια αποδιδόμενα στους Μετόχους Μητρικής	162.490.912	153.176.460	165.773.682	168.187.226
Δικαιώματα Μετοψηφίας	5.776.598	22.947.277	-	-
Σύνολο Ιδίων Κεφαλαίων	168.267.510	176.123.737	165.773.682	168.187.226
Μακροπρόθεσμες Υποχρεώσεις				
Μακροπρόθεσμες Δανειακές Υποχρεώσεις	189.721.472	129.357.321	166.568.663	104.171.521
Αναβαλλόμενες Φορολογικές Υποχρεώσεις	13.869.786	8.190.054	11.945.476	7.309.236
Υποχρεώσεις Παροχών Προσωπικού λόγω Εξόδου από την Υπηρεσία	2.840.019	2.655.038	2.286.913	2.283.580
Επιχορηγήσεις	6.560.240	6.686.581	6.250.473	6.212.407
Λοιπές Μακροπρόθεσμες Υποχρεώσεις	4.308.017	4.676.605	-	-
Προβλέψεις	170.000	-	150.000	-
Σύνολο Μακροπρόθεσμων Υποχρεώσεων	217.469.534	151.545.599	187.201.525	119.976.744
Βραχυπρόθεσμες Υποχρεώσεις				
Προμηθευτές & Λοιπές Υποχρεώσεις	63.868.544	85.691.278	53.289.881	79.547.365
Βραχυπρόθεσμες Δανειακές Υποχρεώσεις	59.849.833	85.875.256	54.743.306	85.723.646
Παράγωγα χρηματοοικονομικά μέσα	790.728	-	745.531	-
Μακροπρόθεσμες Υποχρεώσεις πληρωτέες στην επόμενη χρήση	3.301.183	13.886.535	1.002.330	12.058.140
Λοιπές Βραχυπρόθεσμες Υποχρεώσεις	10.881.583	16.569.474	10.500.152	13.943.798
Σύνολο Βραχυπρόθεσμων Υποχρεώσεων	138.691.871	202.022.543	120.281.200	191.272.949
Σύνολο Υποχρεώσεων	356.161.405	353.568.142	307.482.725	311.249.693
Σύνολο Ιδίων Κεφαλαίων & Υποχρεώσεων	524.428.915	529.691.879	473.256.407	479.436.919

ΚΑΤΑΣΤΑΣΗ ΤΑΜΙΑΚΩΝ ΡΟΩΝ

	ΟΜΙΛΟΣ		ΕΤΑΙΡΕΙΑ	
	31/12/2008	31/12/2007	31/12/2008	31/12/2007
Κέρδη προ φόρων	9.782.341	20.351.818	10.494.448	19.344.626
Πλέον / μείον προσαρμογές για :				
Αποσβέσεις	8.392.651	7.798.207	6.121.226	5.746.795
Προβλέψεις	170.000	-	190.000	-
Χορηγήσεις	(1.425.427)	(1.534.449)	(1.217.987)	(1.377.460)
Προβλέψεις Αποζημίωσης Προσωπικού	194.981	391.089	143.892	309.601
Αποτίμηση Χαρτοφυλακίου	803.553	109.262	729.573	58.882
Μερίσματα	(440)	(33)	(700.232)	(50.033)
Πιστωτικοί Τόκοι	(1.447.588)	(829.973)	(1.401.688)	(773.868)
Λοιπά μη ταμιακά κονδύλια	980.955	(121.152)	(1.220.470)	576.758
Κέρδη από Πώληση Παγίων - Συμμετοχών	128.451	(2.841.976)	(24.311)	(2.829.176)
Χρεωστικοί τόκοι και συναφή έξοδα	13.087.964	11.183.036	11.296.301	9.336.006
Πλέον/μείον προσαρμογές για μεταβολές λογαριασμών κεφαλαίου κίνησης ή που σχετίζονται με τις λειτουργικές δραστηριότητες				
Μείωση/(αύξηση) των αποθεμάτων	(52.184.791)	(31.748.918)	(37.906.469)	(22.255.139)
Μείωση/(αύξηση) των απαιτήσεων	39.097.817	(9.337.576)	28.414.205	(19.449.630)
(Μείωση)/Αύξηση βραχυπρόθεσμων υποχρεώσεων (Πλην τραπεζών)	(25.350.508)	8.235.820	(22.737.839)	6.998.048
Μείον:				
Χρεωστικοί τόκοι και συναφή έξοδα καταβλημένα	(13.087.964)	(11.183.036)	(11.296.301)	(9.336.006)
Καταβληθέντοι Φόροι	(5.315.869)	(4.071.516)	(4.758.306)	(3.541.409)
Σύνολο εισροών/(εκροών) από λειτουργικές δραστηριότητες (α)	(26.183.874)	(13.599.397)	(23.913.958)	(17.242.005)
Ταμιακές Ροές από Επενδυτικές Δραστηριότητες				
Απόκτηση θυγατρικών, συγγενών, κοινοπραξιών και λοιπών επενδύσεων	(2.264.714)	(58.052.287)	(4.610.273)	(58.930.425)
Εισπράξεις από πώληση θυγατρικών, συγγενών κοινοπραξιών και λοιπών επενδύσεων	784.677	8.076.123	784.677	7.600.000
Αγορά ενσώματων και άυλων παγίων περιουσιακών στοιχείων	(14.814.067)	(15.577.195)	(12.189.707)	(11.607.614)
Εισπράξεις από πωλήσεις ενσώματων και άυλων παγίων	708.616	1.920.467	152.282	1.887.667
Εισπράξεις από επιχορηγήσεις	1.319.086	1.607.630	1.256.053	1.607.630
Τόκοι εισπραχθέντες	1.447.588	829.973	1.401.688	773.868
Μερίσματα εισπραχθέντα	440	33	700.232	50.033
Σύνολο εισροών/(εκροών) από επενδυτικές δραστηριότητες (β)	(12.818.374)	(61.195.256)		(58.618.841)
Ταμιακές Ροές από Χρηματοδοτικές Δραστηριότητες				
Εισπράξεις από αύξηση μετοχικού κεφαλαίου / Μετατοπή ομολογιών	376.643	34.644.523	376.643	34.644.208
Έξοδα αύξησης μετοχικού κεφαλαίου	(266.018)	(625.733)	(241.085)	(625.733)
Εισπράξεις από εκδοθέντα/αναληφθέντα δάνεια	23.753.376	84.468.249	20.810.240	84.810.587
Αγορές / πωλήσεις ιδίων μετοχών	(47.271)	-	(47.271)	-
Μερίσματα πληρωθέντα	(7.079.039)	(4.310.398)	(6.375.039)	(4.209.201)
Σύνολο εισροών/(εκροών) από χρηματοδοτικές δραστηριότητες (γ)	16.737.691	114.176.641	14.519.488	114.619.861
Καθαρή αύξηση / (μείωση) στα ταμιακά διαθέσιμα και ισοδύναμα περιόδου (α) + (β) + (γ)	(22.264.557)	39.381.988	(21.899.518)	38.759.015
Ταμιακά διαθέσιμα και ισοδύναμα έναρξης χρήσεως	51.904.527		50.599.832	11.840.817
Ταμιακά διαθέσιμα και ισοδύναμα λήξης χρήσεως	29.639.970		28.700.314	50.599.832

ΒΙΒΛΙΟΓΡΑΦΙΑ – ΠΗΓΕΣ

- Νικήτα Α. Νιάρχου, Χρηματοοικονομική ανάλυση λογιστικών καταστάσεων, εκδόσεις Α. Σταμούλης, Αθήνα Πειραιάς, 2004.
- Δημητρίου Χ. Γκίκα, Η ανάλυση και η χρήσεις των λογιστικών καταστάσεων, εκδόσεις Γ. Μπένου, Αθήνα 2002.
- Νηρέυς Ιχθυοκαλλιέργειες ΑΕ - Οικονομικές Καταστάσεις τριμήνου 2010
- Νηρέυς Ιχθυοκαλλιέργειες ΑΕ - Ετήσια Οικονομική Έκθεση της χρήσης 2009
- Νηρέυς Ιχθυοκαλλιέργειες ΑΕ - Ετήσια Οικονομική Έκθεση της χρήσης 2008
- Νηρέυς Ιχθυοκαλλιέργειες ΑΕ - Ετήσια Οικονομική Έκθεση της χρήσης 2007
- Τιμές Γενικού Δείκτη ΧΑΑ – www.naftemporiki.gr
- Τιμές μετοχής Νηρέα - www.naftemporiki.gr
- Ιστοσελίδα εταιρείας «Νηρέυς Ιχθυοκαλλιέργειες ΑΕ» (www.nireus.gr)