

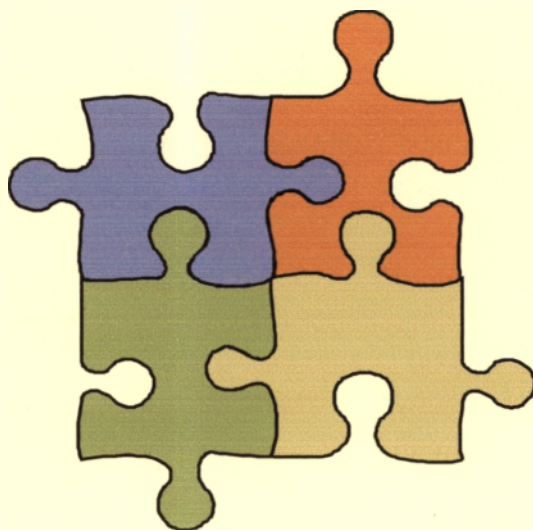
ΑΤΕΙ ΚΑΛΑΜΑΤΑΣ-ΣΧΟΛΗ ΔΙΟΙΚΗΣΗ ΚΑΙ ΟΙΚΟΝΟΜΙΑΣ
ΤΜΗΜΑ ΧΡΗΜΑΤΟΟΙΚΟΝΟΜΙΚΗΣ ΚΑΙ ΕΛΕΓΚΤΙΚΗΣ

ΠΤΥΧΙΑΚΗ ΕΡΓΑΣΙΑ

Τ Ε Ι Κ Α Λ Α Μ Α Τ Α Σ
Τ Μ Η Μ Α
Ε Κ Δ Ο Σ Ε Ω Ν & Β Ι Β Λ Ι Ο Θ Η Κ Η Σ

ΕΠΙΒΛΕΠΩΝ ΚΑΘΗΓΗΤΗΣ: ΝΙΚΟΣ ΓΙΑΝΝΑΚΕΑΣ
ΣΠΟΥΔΑΣΤΡΙΑ: ΖΩΗ ΣΤΑΜΑΤΟΠΟΥΛΟΥ

Μικρομεσαίες Επιχειρήσεις και Τουρισμός στην Αρκαδία



2011

ΠΕΡΙΕΧΟΜΕΝΑ

Εισαγωγή.....σελ.	4
I. Η Ελληνική Οικονομία-Γενικά	σελ. 5
II. Οι Μικρομεσαίες Επιχειρήσεις.....σελ.	18
III. Ο Τουριστικός Κλάδος.....σελ.	25
III.1 Γενικά.....σελ.	25
III.2 Πελοπόννησος.....σελ.	29
III.3 Αρκαδία.....σελ.	34
IV. Case Study – ΔΡΥΑΔΕΣ ΑΕ.....σελ.	41
IV.1. Σκοποί και Οργάνωση.....σελ.	42
IV.2. Η Φυσιογνωμία του Ξενοδοχείου.....σελ.	46
IV.3. Χρηματοοικονομική Ανάλυση.....σελ.	49
IV.4. Χρονολογικά Στοιχεία Παροχής Υπηρεσιών.....σελ.	51
IV.5. Εναλλακτικές Προτάσεις Τουρισμού.....σελ.	53
Συμπεράσματα.....σελ.	56
Βιβλιογραφία – Πηγές.....σελ.	58
Παράρτημα.....σελ.	59

ΕΙΣΑΓΩΓΗ

Στην παρούσα εργασία επιχειρείται μια προσέγγιση της εικόνας των επιχειρήσεων, σε έναν από τους σημαντικότερους κλάδους της Ελληνικής οικονομίας.

Δεν υπάρχει αμφιβολία πως η οικονομική ύφεση, στην οποία έχει εισέλθει η Ελληνική οικονομία, θέτει επιτακτικά ζητήματα για κάθε επιχείρηση στην Ελλάδα. Προσεγγίζοντας τα προβλήματα που αντιμετωπίζει σήμερα μια μικρή επιχείρηση που δραστηριοποιείται με δυναμισμό και σύνθετο τρόπο, συμμετέχοντας στην τουριστική ανάπτυξη μιας περιοχής που ως πρόσφατα βρισκόταν στο περιθώριο του τουριστικού χάρτη, μας δίνεται η ευκαιρία να περιηγηθούμε στις δύσκολες ατραπούς της επιχειρηματικότητας στην Ελλάδα.

Η εργασία αρθρώνεται σε κεφάλαια που οδηγούν από το γενικό στο μερικό, ώστε να υπάρξει μια όσο το δυνατό ολοκληρωμένη εικόνα του οικονομικού τοπίου, εντός του οποίου η εταιρεία έχει αναπτυχθεί και δραστηριοποιείται και να μας επιτραπεί μια σχετική γενίκευση των συμπερασμάτων που καταλήγουμε. Παρά το ότι αντιμετωπίσαμε αρκετές δυσκολίες να βρούμε στατιστικά στοιχεία με απόλυτες χρονολογικές αντιστοιχίες από κεφάλαιο σε κεφάλαιο, πιστεύουμε ότι μπορέσαμε να παραθέσουμε με επιχειρηματολογική συνέπεια τις πηγές μας και να εμπλουτίσουμε ορθά τους συλλογισμούς μας με εμπειρικές προσεγγίσεις.

I. Η ΕΛΛΗΝΙΚΗ ΟΙΚΟΝΟΜΙΑ - ΓΕΝΙΚΑ

Η οικονομία της Ελλάδας ανήκει στην κατηγορία των ανεπτυγμένων του κόσμου. Είναι μια μικρή αλλά ανοιχτή οικονομία με σχετικά χαμηλή βιομηχανική βάση. Το Ακαθάριστο Εθνικό Προϊόν (ΑΕΠ) της Ελλάδας διαμορφώθηκε, σε τρέχουσες τιμές το 2006, στο ύψος των USD 305,595 δις. , ενώ το κατά κεφαλήν ΑΕΠ της Ελλάδας ανήλθε, σε τρέχουσες τιμές του 2006, σε USD 30,681.

Η Ελλάδα είναι μια ανεπτυγμένη χώρα, με ένα υψηλό επίπεδο διαβίωσης και υψηλό Δείκτη Ανθρώπινης Ανάπτυξης. Κατατάσσεται 22^η στον κόσμο το 2010,¹ και 22^η στον δείκτη του The Economist του 2005 για την ποιότητα ζωής παγκοσμίως.² Με βάση τα στοιχεία της Eurostat , το κατά κεφαλήν ΑΕΠ της Ελλάδας ήταν ίσο με το 95% του μέσου όρου της ΕΕ το 2008.³

Το εργατικό δυναμικό της Ελλάδος φτάνει συνολικά τα 4,9 εκατομμύρια, και μπορεί να θεωρηθεί το δεύτερο πιο σκληρά εργαζόμενο ανάμεσα της χώρες του ΟΟΣΑ, μετά την Νότιο Κορέα.⁴ Σύμφωνα με έρευνα που δημοσίευσε το Κέντρο Ανάπτυξης του Γκρόνιγκεν αποκάλυπτε ότι μεταξύ του 1995 και του 2005, η Ελλάδα ήταν η χώρα με το μεγαλύτερο ποσοστό ωρών εργασίας ανά εργαζόμενο ανάμεσα στα Ευρωπαϊκά έθνη. Οι Έλληνες εργάστηκαν κατά

¹ Country Fact Sheets - Greece. Human Development Report (2009):

http://hdrstats.undp.org/en/countries/country_fact_sheets/cty_fs_GRC.html

² The Economist Intelligence Unit's quality-of-life index (2005)". The Economist:

www.economist.com/media/pdf/QUALITY_OF_LIFE.pdf

³ GDP per inhabitant in purchasing power standards. Eurostat (2009):

http://epp.eurostat.ec.europa.eu/cache/ITY_PUBLIC/2-15122009-BP/EN/2-15122009-BP-EN.PDF

⁴ The World's Hardest-Working Countries. :

Forbes www.forbes.com/2008/05/21/labor-market-workforce-lead-citizen-cx_po_0521countries.html

μέσον όρο 1,900 ώρες ανά έτος, ακολουθούμενοι από της Ισπανούς (με μέσο όρο 1,800 ώρες ανά έτος).⁵

Η αύξηση του ΑΕΠ της Ελλάδος ήταν, από της αρχές του 1990, υψηλότερη κατά μέσον όρο από αυτόν του μέσου όρου των χωρών της Ευρωπαϊκής Ένωσης. Ωστόσο η πορεία ανάπτυξης της Ελληνικής Οικονομίας συνοδεύτηκε από σημαντικά προβλήματα, περιλαμβανομένων και της αύξησης των επιπέδων της ανεργίας, την γραφειοκρατία και την διαφθορά. Της επισημαίνουν διεθνή παρατηρητήρια, η χώρα υποφέρει από υψηλά επίπεδα πολιτικής και οικονομικής διαφθοράς και χαμηλή ανταγωνιστικότητα συγκριτικά με της Ευρωπαίους εταίρους της.⁶ Το 2009, η Ελλάδα την δεύτερη χαμηλότερη κατάταξη στην ΕΕ σύμφωνα με τον Δείκτη Οικονομικής Ελευθερίας (μετά την Πολωνία), ενώ κατατάσσεται 81^η παγκοσμίως.⁷

Την 1 Ιανουαρίου 2002 η Ελλάδα, και οι της έντεκα τότε χώρες της ευρωζώνης απέκτησαν κοινό νόμισμα, το EURO. Η ένταξης της Ελλάδας στη ζώνη του ευρώ έγινε το 2001 μετά από ένα πρόγραμμα σύγκλισης των δημοσιονομικών μεγεθών και την ικανοποίηση κατά τη διάρκεια του 2000 των (τεσσάρων από τα πέντε) κριτηρίων της συνθήκης του Μάαστριχτ (πληθωρισμός, έλλειμμα γενικής κυβέρνησης, δημόσιο χρέος, μηχανισμός συναλλαγματικών ισοτιμιών, μακροπρόθεσμο επιτόκιο δανεισμού).

⁵ Οι αργίες των Ελλήνων - ειδήσεις, κοινωνία, ειδικές δημοσιεύσεις^ο. :

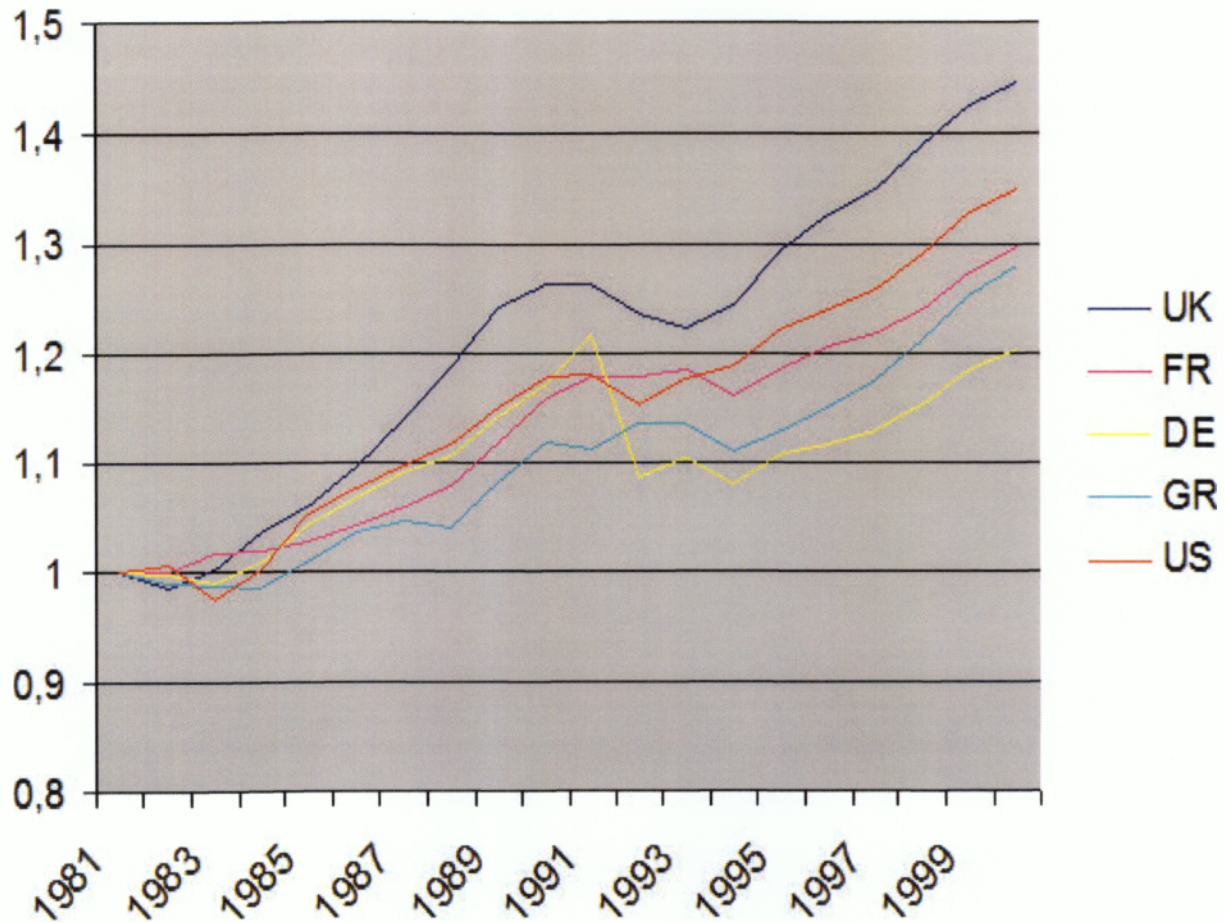
www.ethnos.gr/article.asp?catid=12126&subid=2&tag=8784&pubid=1114536

⁶ www.weforum.org/pdf/GCR09/GCR20092010fullreport.pdf

⁷ 2011 INDEX of economic freedom. :

www.heritage.org/index/ranking

Αύξηση ΑΕΠ 1981-1999



Πηγή: Penn World Tables

Το ακαθάριστο προϊόν συνέχισε να αυξάνεται με ρυθμούς άνω του ευρωπαϊκού μέσου όρου εν μέρει λόγω των επενδύσεων σε υποδομές σχετιζόμενες με της Ολυμπιακούς Αγώνες του 2004, αλλά και λόγω της ευκολίας πρόσβασης σε πιστώσεις για καταναλωτικές δαπάνες. Ωστόσο η Ελλάδα από το 2001 έως και το 2005 βρέθηκε να παραβιάζει το κριτήριο για έλλειμμα κάτω από 3% του Συμφώνου Σταθερότητας, της και της της χώρες της ευρωζώνης.

Ο ρυθμός μεγέθυνσης της οικονομίας γύρισε σε αρνητικό πρόσημο το 2009 για πρώτη φορά από το 1993.⁸ Μέχρι το τέλος του 2009, ως αποτέλεσμα του συνδυασμού της διεθνούς οικονομικής κρίσης και εσωτερικών παραγόντων (ανεξέλεγκτης σπατάλης μέχρι της εκλογές του Οκτωβρίου 2009), η Ελληνική οικονομία αντιμετωπίζει την πιο σοβαρή της μεταπολεμική οικονομική κρίση, με το υψηλότερο δημόσιο έλλειμμα (αν και κοντά σε αυτό της Ιρλανδίας και του Ηνωμένου Βασιλείου) καθώς και το δεύτερο υψηλότερο χρέος ως ποσοστό του ΑΕΠ στην ΕΕ. Το δημόσιο έλλειμμα του 2009 έφτασε στο 15.4% του ΑΕΠ⁹. Αυτό, και τα αυξανόμενα επίπεδα χρέους (στο 126% του ΑΕΠ το 2009), καταρράκωσαν την αξιοπιστία της χώρας και εκτίναξαν το κόστος δανεισμού.

Η Ελλάδα προσπαθώντας να καλύψει το υπερβολικό δημόσιο έλλειμμα της εν μέσω μιας παγκόσμιας οικονομικής κρίσης παγκόσμιας οικονομικής κρίσης,^[13] τον Απρίλιο του 2010 υπέγραψε «Μνημόνιο» με το Διεθνές Νομισματικό Ταμείο την Ευρωπαϊκή Ένωση και την Ευρωπαϊκή Κεντρική Τράπεζα, ώστε να καλυφθούν εκτός αγορών δανειακές ανάγκες της χώρας ύψους EURO 110 εκατομμυρίων.¹⁰ Παρά το γεγονός ότι το 2010 το δημόσιο έλλειμμα έπεσε στο 10,5%¹¹, η Ελληνική οικονομία έχει εισέλθει σε βαθιά ύφεση με πτώση του ΑΕΠ κατά 4,5% το 2010 διαμορφούμενο σε EURO 224,5 δις¹².

⁸ European Commission, Economic Forecast – Spring 2009,

⁹ Ανακοίνωση Eurostat, 15 Νοεμβρίου 2010.

¹⁰ Η Ελληνική Οικονομία.: www.iobe.gr/media/elloik/IOBEGreekb10.pdf

¹¹ Ανακοίνωση Eurostat, 26 Απριλίου 2011

¹² Ελληνική Στατιστική Αρχή, Φεβρουάριος 2011

ΕΞΕΛΙΞΗ ΔΗΜΟΣΙΟΥ ΧΡΕΟΥΣ ΚΑΙ ΕΛΛΕΙΜΜΑΤΟΣ

	2000	2001	2002	2003	2004	2005	2006	2007	2008	2009	2010
Έλλειμμα (%ΑΕΠ)	4.1	6.1	5.2	5.6	7.5	5.2	2.9	3.7	7.7	15.4	10.5
Χρέος (%ΑΕΠ)	114.0	114.4	110.7	97.9	98.6	100.0	97.1	95.6	99.2	126.0	147.0 ¹³

Πηγή: Eurostat

Σύμφωνα με έκθεση της Τράπεζας της Ελλάδος¹⁴:

«Το ΑΕΠ εκτιμάται ότι μειώθηκε ελαφρά περισσότερο από 4% το 2010 (μετά από μείωση 2,3% το 2009), ενώ όλοι οι διεθνείς οργανισμοί και οι εκθέσεις αξιολόγησης προβλέπουν ότι η ύφεση θα συνεχιστεί και το 2011, με ηπιότερο ρυθμό.

Το ΑΕΠ αναμένεται να μειωθεί κατά 3% περίπου το 2011, χωρίς να αποκλείεται μείωση κατά τι μεγαλύτερη. Η ύφεση πλήττει την κατανάλωση και πολύ πιο έντονα της επενδύσεις. Η αβεβαιότητα, το αυξανόμενο φορολογικό βάρος, η πτώση της ζήτησης και οι χρηματοδοτικές στενότητες οδήγησαν της επενδύσεις σε μείωση που μπορεί το 2010 να έχει υπερβεί το 18%. Αν μάλιστα ληφθεί υπόψη ότι και το 2009 οι επενδύσεις είχαν υποχωρήσει σημαντικά, είναι σαφές ότι έχουν πλέον περιοριστεί αισθητά οι παραγωγικές δυνατότητες – ο δυνητικός ρυθμός ανάπτυξης – της οικονομίας.

Η ύφεση είχε άμεσες και έντονες επιπτώσεις στην απασχόληση και την ανεργία. Η απασχόληση εκτιμάται ότι μειώθηκε κατά 2,5% περίπου το 2010, που σημαίνει απώλεια 100.000 θέσεων εργασίας. Η μείωση των θέσεων εργασίας συνετέλεσε σημαντικά και στην άνοδο του αριθμού των ανέργων. Η ανεργία εκτιμάται ότι το 2010 ξεπέρασε

¹³Ο.π.

¹⁴ 15/02/2011 - Η Έκθεση της Τράπεζας της Ελλάδος για τη Νομισματική Πολιτική 2010-2011

το 12,5% του εργατικού δυναμικού, ενώ η τάση της αναμένεται να είναι σαφώς αυξητική και το 2011.

Μείωση παρουσιάζουν και τα εισοδήματα. Οι πραγματικές μέσες αποδοχές στο σύνολο της οικονομίας εκτιμάται ότι μειώθηκαν κατά 9% το 2010 και προβλέπεται ότι θα μειωθούν σχεδόν κατά 5% το 2011, ενώ μπορεί να σταθεροποιηθούν το 2012. Η μείωση των πραγματικών εισοδημάτων το 2010 αντανακλά και την επιτάχυνση του πληθωρισμού στο 4,7%, η οποία οφειλόταν κυρίως στην αύξηση της έμμεσης φορολογίας, αλλά και στην ταχεία άνοδο της τιμής του πετρελαίου. Το 2011, ο μέσος ετήσιος ρυθμός πληθωρισμού εκτιμάται ότι θα υποχωρήσει σημαντικά και θα διαμορφωθεί γύρω στο 2,2%, ενώ το μέσο επίπεδο του πυρήνα του πληθωρισμού προβλέπεται ότι θα υποχωρήσει κάτω από το 1%.»

Η Ελληνική αγορά παρουσιάζει σημαντικά διαρθρωτικά προβλήματα που μπορούν να συνοψιστούν:

- Υπερβολική συγκέντρωση του πληθυσμού της χώρας (το ένα τρίτο περίπου) και των οικονομικών, κοινωνικών και πολιτιστικών δραστηριοτήτων (το μεγαλύτερο τμήμα της) στην περιφέρεια της Αττικής, όπου οι συνθήκες αναψυχής και εργασίας χειροτερεύουν, η μετακίνηση και οι μεταφορές γίνονται προβληματικές, η φύση, το ιστορικό και πολιτιστικό περιβάλλον καταστρέφονται ή υποβαθμίζονται σημαντικά και γενικότερα η αποτελεσματικότητα της οικονομικής δραστηριότητας επηρεάζεται δυσμενώς.
- Διαφορές στην ποιότητα ζωής ανάμεσα της περιφέρειες και η αποδιοργάνωση που παρατηρείται στην οικονομική, πολιτιστική και κοινωνική δομή ορισμένων αγροτικών περιφερειών, απλώνουν της δυσμενείς επιδράσεις της σε ολόκληρη τη χώρα, ενώ η άνιση ανά

περιφέρεια κατανομή στα εισοδήματα και της ευκαιρίες επιλογής του τρόπου ζωής, μειώνει την κοινωνική ευημερία που αναλογεί της κατοίκους των περιφερειών.

- Διασπορά των φυσικών πόρων και η γεωγραφική θέση των διαφόρων περιοχών είναι ένα από τα βασικά αίτια του χαμηλού επιπέδου ανάπτυξης όλων των ορεινών νομών της χώρας (με ποσοστά ορεινών και ημιορεινών εδαφών μεγαλύτερα του 80%) καθώς και των μικρών και σχεδόν άνυδρων νησιών.
- Γραφειοκρατία και αναποτελεσματική Δημόσια Διοίκηση που οδηγεί σε ελαστικοποίηση της εφαρμογής των νόμων, διαφθορά και ανάπτυξη της παραοικονομίας η οποία υπολογίζεται μεγαλύτερη του 25% του ΑΕΠ.¹⁵
- Χαμηλή ανταγωνιστικότητα λόγω της εσωστρέφειας, της κακής οργάνωσης, και της συντεχνιακής προστασίας επιχειρήσεων και κλάδων.

¹⁵ Σύμφωνα με τον ειδικό στην παραοικονομία, καθηγητή Οικονομικών στο Πανεπιστήμιο «Γιοχάνες Κέπλερ» του Λιντς, κ. Φρίντριχ Σνάιντερ, η Ελλάδα θα παραμείνει στην πρώτη θέση του ΟΟΣΑ στη σκιώδη οικονομία, η οποία θα φθάσει στο 25,2% του ΑΕΠ, παρουσιάζοντας ελαφρά άνοδο κατά 0,2%. (ΤΟ ΒΗΜΑ 20.05.2010)

Όπως επισημαίνεται στην προαναφερθείσα έκθεση της Τράπεζας της Ελλάδος απαιτούνται:

«Στοχευμένες επιλογές για την ενίσχυση της ανάπτυξης με βάση ένα δεσμευτικό, συνεκτικό Σχέδιο Δράσης για την Ανάπτυξη. Εφαρμογή σαρωτικών διαρθρωτικών μεταρρυθμίσεων που θα ανατρέψουν παρωχημένες δομές και θα βελτιώσουν την ανταγωνιστική λειτουργία της οικονομίας. Οι μεταρρυθμίσεις αυτές αφορούν την υλοποίηση μέτρων που αποσκοπούν στην ενίσχυση της ευελιξίας στην αγορά εργασίας και την αύξηση των ευκαιριών απασχόλησης, την αναβάθμιση της εκπαίδευσης, την απλοποίηση των διαδικασιών αδειοδότησης των επιχειρήσεων, το άνοιγμα των κλειστών επαγγελμάτων, τη διαμόρφωση ανταγωνιστικών συνθηκών της αγοράς, την άρση των εμποδίων για τη δημιουργία περιβάλλοντος φιλικού της την επιχειρηματικότητα.»

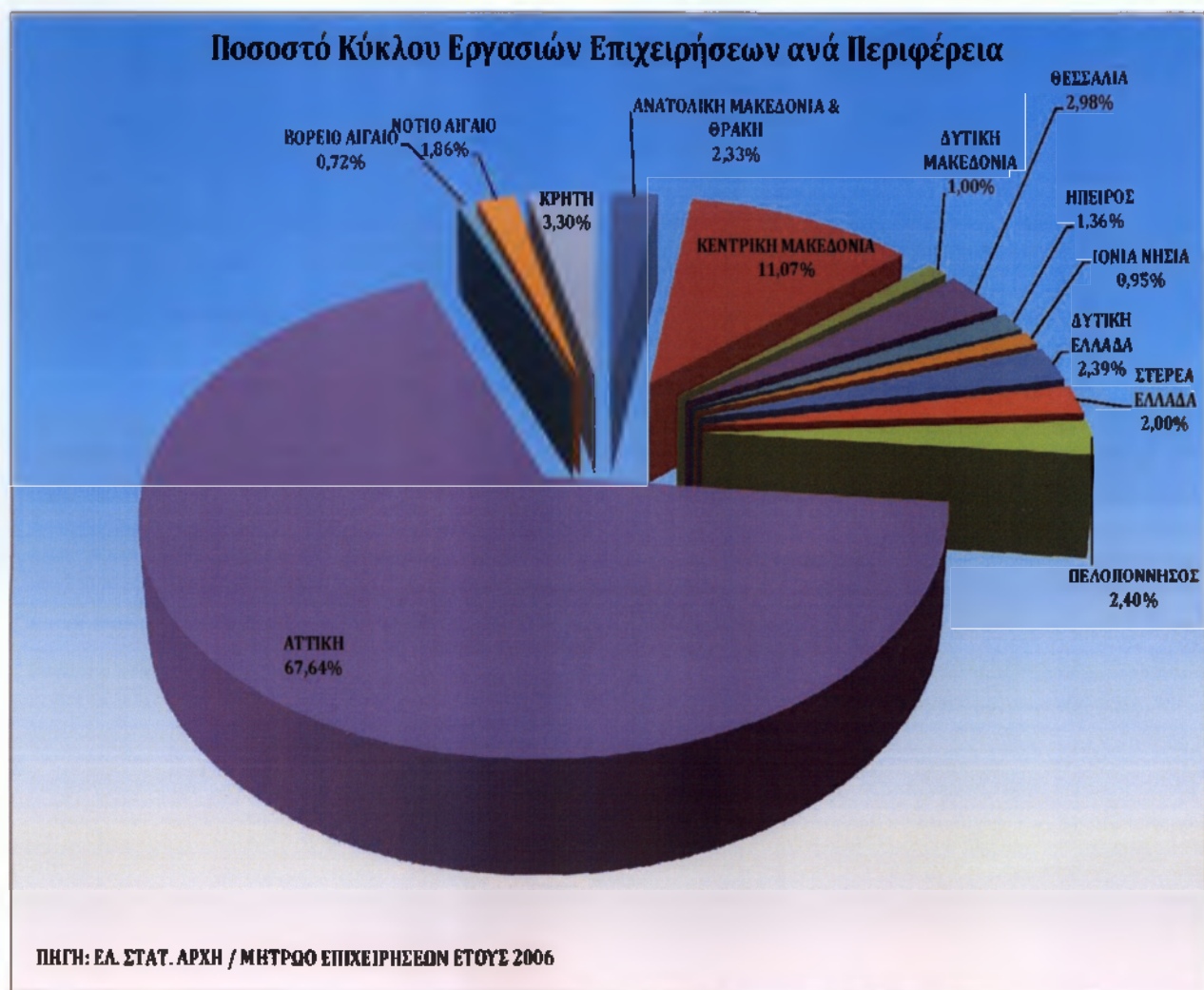
Ωστόσο, η Ελλάδα είναι μία από τις χώρες της ΕΕ με τις υψηλότερους ρυθμούς επιχειρηματικότητας. Είναι ενδεικτικό πως το 2008 σχετική έρευνα έδειχνε πως το 17% του ενεργού πληθυσμού είχε εμπλακεί σε κάποιου είδους επιχειρηματική δραστηριότητα και 15% επρόκειτο να ξεκινήσει μια νέα επιχείρηση τα επόμενα τρία χρόνια).¹⁶

¹⁶ Ο θετικός ρυθμός ανάπτυξης και επιχειρηματικότητας αποτυπώνεται στην έρευνα "Πολιτικές για την Επιχειρηματικότητα και την Καινοτομία στην Ελλάδα" που πραγματοποιήθηκε στο πλαίσιο της Συγκριτικής Ευρωπαϊκής Έρευνας του πανευρωπαϊκού δικτύου IPREG (Innovative Policy Research for Economic Growth).

Σύμφωνα με την Ελληνική Στατιστική Αρχή, οι επιχειρήσεις στην Ελλάδα από 585.206, το 1995 έφθασαν της 927.870 το 2006, καταγράφοντας μια αύξηση του αριθμού της κατά 59%. Ο συνολικός τζίρος των επιχειρήσεων διαμορφώθηκε στο ύψος των ευρώ 312,33 δις.

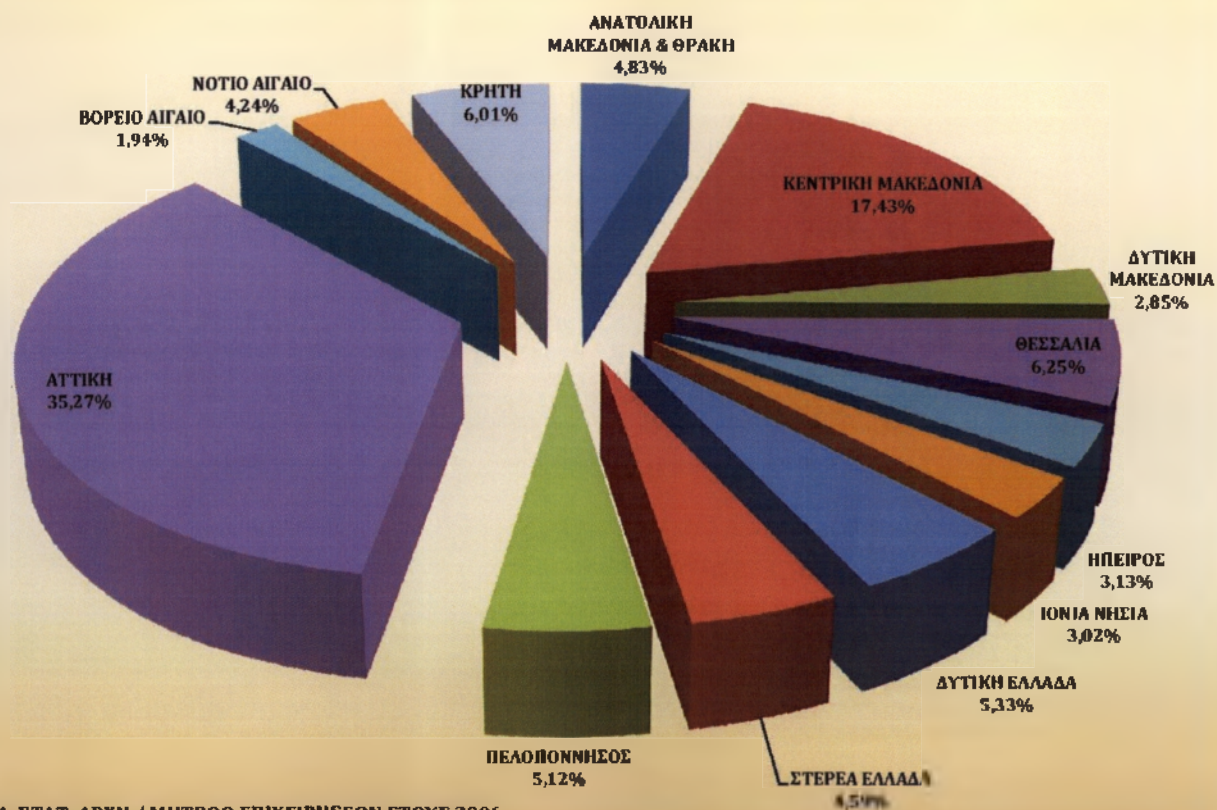
Χαρακτηριστική της συγκέντρωσης της Ελληνικής Αγοράς είναι η κατανομή του κύκλου εργασιών των επιχειρήσεων ανά Περιφέρεια, όπου η Αττική συγκεντρώνει το 67,64% του συνόλου.

Στον πίνακα που ακολουθεί μπορούμε να δούμε την κατανομή ανά γεωγραφικό διαμέρισμα.



Η κατανομή του αριθμού των επιχειρήσεων της δείχνει ότι στην Αττική και την Κεντρική Μακεδονία συγκεντρώνεται το 52,70% των επιχειρήσεων (το οποίο πραγματοποιεί το 78,71% του συνολικού τζίρου) ενώ στο σύνολο των λοιπών περιφερειών το 47,30% των επιχειρήσεων πραγματοποίησε το 2006 μόλις το 21,29% του κύκλου εργασιών, γεγονός που μαρτυρεί πως κατά μέσο όρο οι επιχειρήσεις της επαρχίας είναι κατά πολύ μικρότερες.

Ποσοστιαία Κατανομή Επιχειρήσεων ανά Περιφέρεια



ΠΗΓΗ: ΕΛ. ΣΤΑΤ. ΑΡΧΗ / ΜΗΤΡΩΟ ΕΠΙΧΕΙΡΗΣΕΩΝ ΕΤΟΥΣ 2006

Το 63,5% του ελληνικού ΑΕΠ παράγεται μόνο από δύο περιφέρειες της χώρας, καθώς σύμφωνα με τα στοιχεία που ανακοίνωσε η Εθνική Στατιστική Υπηρεσία της Ελλάδος (ΕΣΥΕ), στην Αττική παράγεται το 49,7% του συνολικού ΑΕΠ και στην Κ. Μακεδονία το 13,8%¹⁷

Οι κύριοι μεγάλοι κλάδοι της Ελληνικής οικονομίας είναι ο τουρισμός, η ναυτιλία, η βιομηχανική παραγωγή τροφίμων και η επεξεργασία καπνού, η υφαντουργία, τα χημικά, τα προϊόντα μετάλλου, η μεταλλευτική και η μονάδες διύλισης πετρελαίου.

Σύμφωνα με άρθρο του Λεωνίδα Στεργίου¹⁸, βασισμένο σε στοιχεία της Τραπέζης της Ελλάδος, της ΕΣΥΕ και της Eurostat για το έτος 2008, πάνω από το 70% του ΑΕΠ προέρχεται από την κατανάλωση. Το υπόλοιπο ποσοστό από της εισαγωγές και της εξαγωγές. Εξάλλου, σύμφωνα με το άρθρο, η Eurostat προβλέπει ότι το ποσοστό της κατανάλωσης στη διαμόρφωση του ΑΕΠ θα ενισχυθεί περαιτέρω λόγω μεγαλύτερης μείωσης των παραγωγικών επενδύσεων. Έτσι, εκτιμά ότι η συμμετοχή της κατανάλωσης θα ξεπεράσει στα αμέσως επόμενα χρόνια το 87%. Το 71,4% θα προέλθει από της καταναλωτικές δαπάνες των νοικοκυριών. Το εμπόριο συμμετέχει με 14,86% στη διαμόρφωση του ΑΕΠ, αλλά η δραστηριότητα αυτή σχετίζεται περισσότερο με την εγχώρια ζήτηση (κατανάλωση), ενώ και άλλοι κλάδοι με σημαντική συμβολή, της βιομηχανία τροφίμων-ποτών, εμπόριο αυτοκινήτων, συνεργεία, ταχυδρομεία, τηλεπικοινωνίες, ψυχαγωγία, πολιτισμός και αθλητισμός είναι περισσότερο συνδεδεμένοι με την κατανάλωση και την υψηλή εγχώρια ζήτηση. Το ίδιο ισχύει με της ενδιάμεσους νομισματικούς οργανισμούς.

Η διαχείριση ακινήτων (όχι οι κατασκευές) συμμετέχει με 10,41% στο ΑΕΠ. Αποτελεί ενδεικτικό στοιχείο του αναπτυξιακού μοντέλου που ακολούθησε η ελληνική οικονομία εδώ και δεκαετίες.

¹⁷ http://news.kathimerini.gr/4dcgjl_w_articles_economyepix_1_31/03/2009_309367

¹⁸ Καθημερινή, 14/3/2010 http://news.kathimerini.gr/4dcgjl_w_articles_economy_2_14/03/2010_394039

Ο κατασκευαστικός κλάδος έχοντας πληγεί από την αρχή της ύφεσης με σημαντική πτώση της οικοδομικής δραστηριότητας, είχε συμβολή στο ΑΕΠ κάτω από 4%. Ο τρίτος μεγαλύτερος κλάδος της ελληνικής οικονομίας είναι η δημόσια διοίκηση και η άμυνα. Ο κρατικός τομέας (δημόσια διοίκηση και άμυνα) αύξησε το ποσοστό του στη διαμόρφωση του ΑΕΠ από το 7,95% το 2001 σε 8,9% το 2008. Ακολουθεί η εκπαίδευση με 6,15%.

Στην Πέμπτη θέση βρίσκονται τα ξενοδοχεία και τα εστιατόρια (ποσοστό συμμετοχής 6,11% στο ΑΕΠ) που αποτελούν ένδειξη της σημαντικότητας συμβολής του τουρισμού στην ελληνική οικονομία.

Η υγεία και η κοινωνική μέριμνα συνεισφέρουν 4,83%. Η ναυτιλία συνεισφέρει πάνω από 4% τον χρόνο ενώ ο πρωτογενής τομέας, δηλαδή η γεωργία, η κτηνοτροφία, η αλιεία και η δασοκομία, φθίνει συνεχώς.

Η συνεισφορά των κλάδων αυτών στη διαμόρφωση του Ακαθάριστου Εγχώριου Προϊόντος (ΑΕΠ) είναι κοντά στο 4%, δηλαδή στο μισό από ό, τι το 2001. Αξιοσημείωτη, αν και χαμηλή, είναι η θέση της βιομηχανίας τροφίμων και ποτών που ξεπερνά το 3% ενώ η ψυχαγωγία ο αθλητισμός και ο πολιτισμός μόλις ξεπερνούν συναθροιζόμενοι το 2%.

Πώς διαμορφώνεται το ΑΕΠ της Ελλάδας

2008, ποσοστιαία συμμετοχή των κλάδων στην προστιθέμενη αξία (%)



II. ΟΙ ΜΙΚΡΟΜΕΣΑΙΕΣ ΕΠΙΧΕΙΡΗΣΕΙΣ

Σύμφωνα με σύσταση της Ευρωπαϊκής Επιτροπής από το 2003, ως μικρομεσαίες επιχειρήσεις ορίζονται στην ΕΕ οι επιχειρήσεις οι οποίες:

- Απασχολούν λιγότερους από 250 εργαζομένους.
- Έχουν ετήσιο κύκλο εργασιών που δεν υπερβαίνει τα ευρο 50 εκατ. ή έχουν ετήσιο συνολικό ισολογισμό που δεν υπερβαίνει τα ευρο 43 εκατ.
- Πληρούν το κριτήριο ανεξαρτησίας, δηλαδή δεν ανήκουν, κατά ποσοστό 25% ή περισσότερο του κεφαλαίου ή των δικαιωμάτων ψήφου, σε μια επιχείρηση ή, από κοινού, σε περισσότερες επιχειρήσεις, οι οποίες δεν ανταποκρίνονται στους ορισμούς της ΜΜΕ ή της μικρής επιχείρησης (ανάλογα με την περίπτωση).

Η διάκριση μεταξύ πολύ μικρών, μικρών και μεσαίου μεγέθους επιχειρήσεων γίνεται ως ακολούθως :

Κατηγορίες Επιχειρήσεων	Αριθμός εργαζομένων (αμετάβλητος)	Κύκλος εργασιών	Συνολικός Ισολογισμός
Μεσαίες	< 250	< 50 εκατ. €	< 43 εκατ. €
Μικρές	< 50	< 10 εκατ. €	< 10 εκατ. €
Πολύ μικρές	< 10	< 2 εκατ. €	< 2 εκατ. €

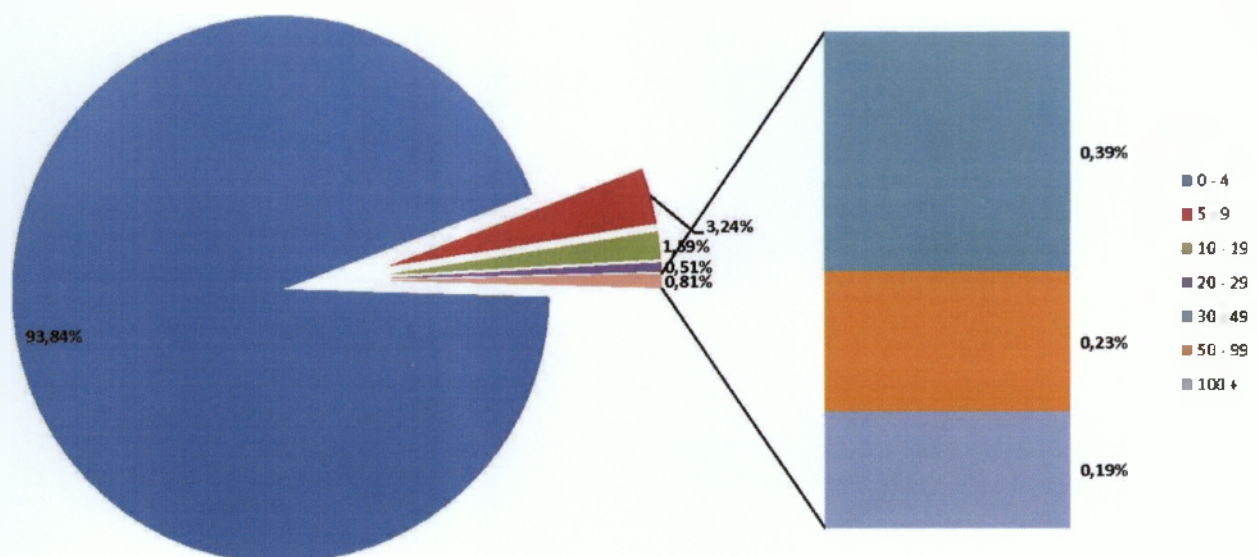
Πηγή: Εθνικό Παρατηρητήριο για τις Μικρομεσαίες Επιχειρήσεις

Στην Ελλάδα το 2006¹⁹ μόλις το 0,42% του αριθμού των επιχειρήσεων απασχολεί περισσότερους από 100 εργαζομένους. Το 97,08 των επιχειρήσεων κατατάσσεται στις «πολύ μικρές», απασχολώντας λιγότερους από 10 εργαζόμενους, ενώ το 93,84 δεν ξεπερνά τους 5 εργαζόμενους.

¹⁹ Ελληνική Στατιστική Αρχή

Σύμφωνα με έρευνα του ΕΟΜΜΕΧ, που πραγματοποιήθηκε το 2007²⁰ σε δείγμα 3.519 μικρομεσαίων επιχειρήσεων που απασχολούν έως 249 υπαλλήλους, μεγαλύτερο περιθώριο καθαρού κέρδους έχουν οι επιχειρήσεις εμπορίου και μεταποίησης, ενώ οι κλάδοι κατασκευών και μεταφορών κυμαίνονται σε χαμηλότερα επίπεδα. Το 50% των επιχειρήσεων δήλωσε ότι ο

Ποσοστό Επιχειρήσεων κατά τάξη μεγέθους απασχόλησης, στο σύνολο της χώρας



ΠΗΓΗ: ΕΛ. ΣΤΑΤ. ΑΡΧΗ / ΜΗΤΡΩΟ ΕΠΙΧΕΙΡΗΣΕΩΝ ΕΤΟΥΣ 2006

κύκλος εργασιών αυξήθηκε, ενώ οι νέες προσλήψεις υπερέχουν των αποχωρήσεων. Όσον αφορά τη χρηματοδότηση, το 95% των κεφαλαίων προέρχεται από ίδια κεφάλαια και τραπεζικό δανεισμό και, μόνο το 2% από

²⁰ Εθνικό Παρατηρητήριο για τις Μικρομεσαίες Επιχειρήσεις.

δημόσια επιχορήγηση, τόσο κατά την έναρξη όσο και κατά τη διάρκεια της λειτουργίας της επιχείρησης.

Οι νέες τεχνολογίες ενσωματώνονται σταθερά στις επιχειρήσεις, με το ποσοστό χρήσης ηλεκτρονικών υπολογιστών και Διαδικτύου από υπαλλήλους να ανέρχεται σε 40-50%, με εξαίρεση τη Στερεά Ελλάδα και την Ανατολική Μακεδονία και Θράκη όπου το ποσοστό είναι χαμηλότερο. Το 66,5% των επιχειρήσεων που είναι συνδεδεμένες στο Διαδίκτυο έχουν σύνδεση ADSL στο Διαδίκτυο.

Το 90% των επιχειρήσεων δήλωσαν ότι η επιχείρησή τους δεν πραγματοποιεί εξαγωγές, ενώ όσον αφορά τις εισαγωγές πρώτες χώρες εισαγωγών είναι η Ιταλία και η Γερμανία. Σύμφωνα με τις απόψεις των επιχειρηματιών, η έλλειψη ρευστότητας και ο υπερβολικός ανταγωνισμός και κορεσμός σε συγκεκριμένους κλάδους αποτελούν κύρια προβλήματα της τοπικής αγοράς, ανεξάρτητα από το μέγεθος της επιχείρησης.

Όσον αφορά τα επιμέρους χαρακτηριστικά των επιχειρήσεων, οι μεσαίες επιχειρήσεις (50-249 υπάλληλοι) έχουν κατά μέσο όρο προσωπικό 96 ατόμων και κύκλο εργασιών 37 εκατ. ευρώ. Το περιθώριο καθαρού κέρδους αγγίζει το 25%. Δύο στις τρεις επιχειρήσεις πιστοποιούνται κατά ISO και χρησιμοποιούν τις νέες τεχνολογίες και το Διαδίκτυο σε ικανοποιητικό βαθμό.

Οι μικρές επιχειρήσεις (10-49 υπάλληλοι) έχουν κατά μέσο όρο προσωπικό 20 ατόμων και κύκλο εργασιών 6 εκατ. ευρώ. Το περιθώριο κέρδους ανέρχεται σε 11%, πιστοποιούνται κατά ISO σε ποσοστό μεγαλύτερο του 30% και αξιοποιούν κοινοτικά προγράμματα επιδότησης της απασχόλησης.

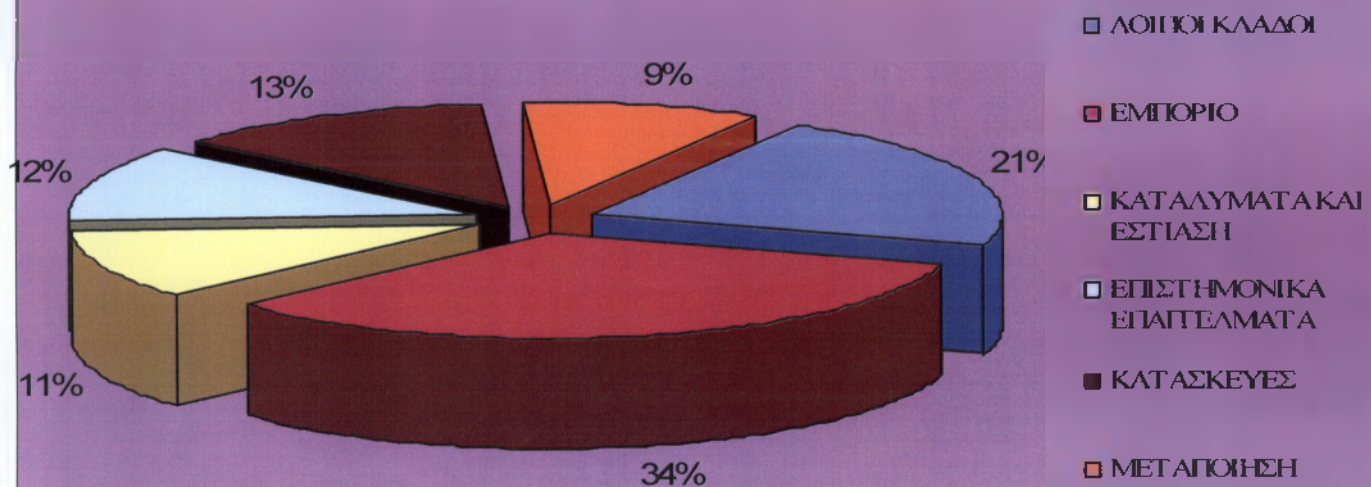
Όσον αφορά τις πολύ μικρές επιχειρήσεις (έως 9 υπάλληλοι), έχουν κατά μέσο όρο προσωπικό 1,6 ατόμων και κύκλο εργασιών 550.000 ευρώ. Το περιθώριο κέρδους κυμαίνεται στο 8% και έχουν σταθερό αριθμό απασχολούμενων. Βασίζονται σε ίδια κεφάλαια και, σε γενικές γραμμές, δεν διαθέτουν πιστοποίηση κατά ISO.

Σύμφωνα με τον Καθηγητή του Πανεπιστημίου Πειραιώς, κ. Α. Καραγιάννη, σε εμπειρικές μου μελέτες, που απαντήθηκαν από περισσότερους από τρεις χιλιάδες επιχειρηματίες από όλη την Ελλάδα, φάνηκε ότι η οικογενειακή συνέχιση των επιχειρήσεων ανέρχεται περίπου στο 17%. Παρά το γεγονός ότι αυτός ο αριθμός δεν υπερβαίνει πολύ, αντίστοιχους άλλων ευρωπαϊκών χωρών, σε σχετική έρευνα που απάντησαν περίπου 250 επιχειρηματίες, αυτό που περιορίζει από πλευράς οράματος, γνώσεων και εμπειριών την πορεία και το μέλλον των μικρών επιχειρήσεων στην Ελλάδα, γίνεται πασιφανές πως είναι ο οικογενειοκρατικός τους χαρακτήρας. Από αυτούς, το 42% λαμβάνουν τις διάφορες -από τις πιο ασήμαντες μέχρι τις πιο σημαντικές- επιχειρηματικές τους αποφάσεις συσχεπτόμενοι και λαμβάνοντας σοβαρά υπόψη τη γνώμη του στενού οικογενειακού τους περιβάλλοντος. Ένα 23% λαμβάνουν υπόψη τη γνώμη των συνεργατών τους, ενώ μόνο το 10% ζητούν τη γνώμη ειδικών. Οι απόφοιτοι Ανωτάτων σχολών είναι αυτοί (συγκριτικά με τους άλλους) που λαμβάνουν τις αποφάσεις τους συνεργαζόμενοι στενά με τους εργαζομένους στην επιχείρηση ή λαμβάνοντας υπόψη τις συστάσεις ειδικών, αλλά και μεταξύ αυτών, είναι πολύ χαμηλός ο βαθμός λήψης επιχειρηματικών αποφάσεων με τη βοήθεια ειδικών. Επίσης αυτοί που περισσότερο συνεργάζονται με τους εργαζομένους τους γι' αυτό το σκοπό, είναι όσοι προσφέρουν υπηρεσίες, και όχι όσοι δραστηριοποιούνται στη μεταποίηση, ενώ στη συνεργασία με ειδικούς επικρατούν όσοι επιχειρηματίες ασχολούνται με τον τουρισμό.²¹

Το 34% των εργαζόμενων σε μικρομεσαίες επιχειρήσεις απασχολείται στο εμπόριο, το 13% στον κλάδο των κατασκευών, ενώ σε καταλύματα και εστιατόρια απασχολείται το 11% .

²¹ Αναστάσιος Δ. Καραγιάννης, Καθηγητής Πανεπιστημίου Πειραιώς, Τμήμα Οικονομικής Επιστήμης:
<http://www.newstime.gr/?i=nt.el.author&id=anastasios-d-karagiannhs>

ΑΠΑΣΧΟΛΗΣΗ ΚΑΤΑ ΚΛΑΔΟ



ΠΗΓΗ: ΕΛΛΗΝΙΚΗ ΣΤΑΤΙΣΤΙΚΗ ΑΡΧΗ - ΣΤΟΙΧΕΙΑ 2006 (Επεξεργασία)

Ο αριθμός επιχειρήσεων σε μονοψήφια ανάλυση κατά ΣΤΑΚΟΔ-08 και τάξη μεγέθους απασχόλησης, στο σύνολο της χώρας, σύμφωνα με τα στοιχεία του 2006 από την Ελληνική Στατιστική Αρχή, παρουσιάζονται στον επόμενο πίνακα:

**Αριθμός επιχειρήσεων σε μονοψήφια ανάλυση κατά ΣΤΑΚΟΔ-08 και
τάξη μεγέθους απασχόλησης**

ΚΛΑΔΟΣ ΟΙΚΟΝΟΜΙΚΗΣ ΔΡΑΣΤΗΡΙΟΤΗΤΑΣ	ΣΥΝΟΛΟ	ΤΑΞΗ ΑΠΑΣΧΟΛΗΣΗΣ						
		0-4	5-9	10- 19	20- 29	30- 49	50- 99	100+
ΓΕΩΡΓΙΑ, ΔΑΣΟΚΟΜΙΑ ΚΑΙ ΑΛΕΙΑ	23.189	22.298	446	262	70	56	37	20
ΟΡΥΧΕΙΑ ΚΑΙ ΛΑΤΟΜΕΙΑ	1.120	874	80	85	35	23	12	11
ΜΕΤΑΠΟΙΗΣΗ	87.900	75.763	5.602	3.337	1.160	988	548	502
ΠΑΡΟΧΗ ΗΛΕΚΤΡΙΚΟΥ ΡΕΥΜΑΤΟΣ, ΦΥΣΙΚΟΥ ΑΕΡΙΟΥ, ΑΤΜΟΥ ΚΑΙ ΚΛΙΜΑΤΙΣΜΟΥ	1.075	997	39	21	7	5	3	3
ΠΑΡΟΧΗ ΝΕΡΟΥ, ΕΠΕΞΕΡΓΑΣΙΑ ΛΥΜΑΤΩΝ, ΔΙΑΧΕΙΡΙΣΗ ΑΠΟΒΛΗΤΩΝ ΚΑΙ ΔΡΑΣΤΗΡΙΟΤΗΤΕΣ ΕΞΥΓΙΑΝΣΗΣ	1.760	1.509	80	67	25	37	18	24
ΧΟΝΔΡΙΚΟ ΚΑΙ ΛΙΑΝΙΚΟ ΕΜΠΟΡΙΟ, ΕΠΙΣΚΕΥΗ ΜΗΧΑΝΟΚΙΝΗΤΩΝ ΟΧΗΜΑΤΩΝ ΚΑΙ ΜΟΤΟΣΙΚΛΕΤΩΝ	306.762	289.970	9.559	4.249	1.233	875	500	376
ΜΕΤΑΦΟΡΑ ΚΑΙ ΑΠΟΘΗΚΕΥΣΗ	42.376	39.672	1.380	737	229	166	104	88
ΔΡΑΣΤΗΡΙΟΤΗΤΕΣ ΥΠΗΡΕΣΙΩΝ ΠΑΡΟΧΗΣ ΚΑΤΑΛΥΜΑΤΟΣ ΚΑΙ ΥΠΗΡΕΣΙΩΝ ΕΣΤΙΑΣΗΣ	104.889	95.232	5.586	2.452	699	489	257	174
ΕΝΗΜΕΡΩΣΗ ΚΑΙ ΕΠΙΚΟΙΝΩΝΙΑ	17.722	16.091	711	411	165	136	100	108
ΧΡΗΜΑΤΟΠΙΣΤΩΤΙΚΕΣ ΚΑΙ ΑΣΦΑΛΙΣΤΙΚΕΣ ΔΡΑΣΤΗΡΙΟΤΗΤΕΣ	4.142	3.873	93	53	27	26	29	41
ΔΙΑΧΕΙΡΙΣΗ ΑΚΙΝΗΤΗΣ ΠΕΡΙΟΥΣΙΑΣ	6.359	6.180	102	43	12	11	6	5
ΕΠΑΓΓΕΛΜΑΤΙΚΕΣ, ΕΠΙΣΤΗΜΟΝΙΚΕΣ ΚΑΙ ΤΕΧΝΙΚΕΣ ΔΡΑΣΤΗΡΙΟΤΗΤΕΣ	108.492	105.882	1.474	607	195	157	85	92
ΔΙΟΙΚΗΤΙΚΕΣ ΚΑΙ ΥΠΟΣΤΗΡΙΚΤΙΚΕΣ ΔΡΑΣΤΗΡΙΟΤΗΤΕΣ	25.233	23.331	962	477	157	131	88	87
ΔΗΜΟΣΙΑ ΔΙΟΙΚΗΣΗ ΚΑΙ ΑΜΥΝΑ, ΥΠΟΧΡΕΩΤΙΚΗ ΚΟΙΝΩΝΙΚΗ ΑΣΦΑΛΙΣΗ	693	421	74	63	21	51	30	33
ΕΚΠΑΙΔΕΥΣΗ	7.197	6.554	321	168	64	41	26	23
ΔΡΑΣΤΗΡΙΟΤΗΤΕΣ ΣΧΕΤΙΚΕΣ ΜΕ ΤΗΝ ΑΝΘΡΩΠΙΝΗ ΥΓΕΙΑ ΚΑΙ ΤΗΝ ΚΟΙΝΩΝΙΚΗ ΜΕΡΙΜΝΑ	3.584	3.238	129	97	35	24	24	37
ΤΕΧΝΕΣ, ΔΙΑΣΚΕΔΑΣΗ ΚΑΙ ΨΥΧΑΓΩΓΙΑ	14.761	14.002	336	212	110	48	28	25
ΆΛΛΕΣ ΔΡΑΣΤΗΡΙΟΤΗΤΕΣ ΠΑΡΟΧΗΣ ΥΠΗΡΕΣΙΩΝ	37.157	35.521	904	398	163	99	49	23
ΚΑΤΑΣΚΕΥΕΣ	117.384	113.429	2.046	1.017	313	279	195	105
ΔΡΑΣΤΗΡΙΟΤΗΤΕΣ ΝΟΙΚΟΚΥΡΙΩΝ ΩΣ ΕΡΓΟΔΟΤΩΝ, ΜΗ ΔΙΑΦΟΡΟΠΟΙΗΜΕΝΕΣ ΔΡΑΣΤΗΡΙΟΤΗΤΕΣ ΝΟΙΚΟΚΥΡΙΩΝ, ΠΟΥ ΑΦΟΡΟΥΝ ΤΗΝ ΠΑΡΑΓΩΓΗ ΑΓΑΘΩΝ - ΚΑΙ ΥΠΗΡΕΣΙΩΝ- ΓΙΑ ΙΔΙΑ ΧΡΗΣΗ	25	25						
ΔΡΑΣΤΗΡΙΟΤΗΤΕΣ ΕΤΕΡΟΔΙΚΩΝ ΟΡΓΑΝΙΣΜΩΝ ΚΑΙ ΦΟΡΕΩΝ	11	11						
ΑΓΝΩΣΤΗ ΔΡΑΣΤΗΡΙΟΤΗΤΑ	16.039	15.845	170	24				

ΠΗΓΗ: Εθνικό Παρατηρητήριο για τις Μικρομεσαίες Επιχειρήσεις

Οι εκτιμήσεις για το έτος 2008 εκπονήθηκαν από την EIM Business & Policy Research, με βάση τα στοιχεία στατιστικών διάρθρωσης των επιχειρήσεων της Eurostat για το έτος 2006, που αφορούν την εμπορική μη χρηματοοικονομική οικονομία, και δημοσιεύτηκαν σε σχετικό Δελτίο της Ευρωπαϊκής Επιτροπής, δίνοντας μια πολύ καλή συγκριτική εικόνα της κατανομής των επιχειρήσεων στην Ελλάδα σε σχέση με το μέσο όρο των χωρών της Ευρωπαϊκής Ένωσης.²²

ΜΜΕ στην Ελλάδα: βασικά αριθμητικά στοιχεία, εμπορική μη-χρηματοοικονομική οικονομία, εκτιμήσεις 2008

	Επιχειρήσεις		Απασχόληση		Προστιθέμενη αξία	
	Ελλάδα	ΕΕ των 27	Ελλάδα	ΕΕ των 27	Ελλάδα	ΕΕ των 27
	Ποσοστό	Ποσοστό	Ποσοστό	Ποσοστό	Ποσοστό	Ποσοστό
Πολύ μικρές	96,5%	91,8%	58,0%	29,7%	35,1%	21,0%
Μικρές	3,0%	6,9%	17,3%	20,7%	20,5%	18,9%
Μεσαίες	0,4%	1,1%	11,8%	17,0%	17,1%	18,0%
ΜΜΕ	99,9%	99,8%	87,1%	67,4%	72,7%	57,9%
Μεγάλες	0,1%	0,2%	13,0%	32,6%	27,4%	42,1%
Σύνολο	100,0%	100,0%	100,1%	100,0%	100,1%	100,0%

ΠΗΓΗ: EC, Enterprises and Industry, SME Performance Review '09

Όπως φαίνεται στον πίνακα, ο τομέας των Μικρομεσαίων Επιχειρήσεων στην Ελλάδα έχει δομή μικρής κλίμακας. Το ποσοστό των πολύ μικρών επιχειρήσεων είναι μεγαλύτερο από τον μέσο όρο της ΕΕ. Οι ελληνικές πολύ μικρές επιχειρήσεις απασχολούν περισσότερο προσωπικό (58 %) από τη μέση ευρωπαϊκή πολύ μικρή επιχείρηση (29,7 %). Κατά συνέπεια, η συμβολή όλων των ΜΜΕ στην απασχόληση είναι υψηλότερη στην Ελλάδα (87,1%) σε σχέση με την ΕΕ (67,4%). Επιπλέον, η συμβολή των ΜΜΕ στην προστιθέμενη αξία επίσης ξεπερνά τον μέσο όρο της ΕΕ (72,7% έναντι 57,9 % αντίστοιχα).

²² http://ec.europa.eu/enterprise/policies/sme/facts-figures-analysis/performance-review/pdf/final-vo/sba_fact_sheet_gr_greek_100528.pdf

III. Ο ΤΟΥΡΙΣΤΙΚΟΣ ΚΛΑΔΟΣ

III.1. ΓΕΝΙΚΑ

Η οικονομική δραστηριότητα σχετική με τα ταξίδια και τον τουρισμό παρουσιάζει μια πολύ μεγάλη ανάπτυξη παγκοσμίως ή οποία τροφοδοτείται αφενός από την τεχνολογική ανάπτυξη στις μεταφορές και τις επικοινωνίες και αφετέρου από την μακροχρόνια άνοδο του βιοτικού επιπέδου και του μέσου εισοδήματος. Στην Ελλάδα η τουριστική ανάπτυξη άρχισε την δεκαετία του 1950, με την μορφή της περιήγησης και της πολιτιστικής αποκάλυψης για να αλλάξει σταδιακά σε προορισμό ήλιου και θάλασσας. Αποτέλεσμα ήταν η υπερσυγκέντρωση του τουριστικού προϊόντος και η έντονη εποχικότητα, με επακόλουθο προβλήματα που οδηγούν σε σχετική υποχώρηση της ανταγωνιστικότητάς του την τελευταία δεκαετία.

Σύμφωνα με τα στοιχεία του Παγκόσμιου Οργανισμού Τουρισμού του ΟΗΕ (UNWTO), στην παγκόσμια κατάταξη βάσει των αφίξεων από τη 12η θέση το 2000²³ κατέβηκε στην 16^η το 2009²⁴ και στην κατάταξη βάσει των εισπράξεων υποχώρησε από την 11^η θέση στην 15η. Ωστόσο ο ελληνικός τουρισμός είναι ένας από τους ελάχιστους τομείς της εθνικής οικονομίας, ο οποίος είναι ανταγωνιστικός σε παγκόσμιο επίπεδο. Την ίδια περίοδο η Τουρκία στην πρώτη κατάταξη εκτινάσσεται από την 16^η στην 7^η θέση και στην δεύτερη, ανέρχεται από την 13^η στην 9^η θέση.

²³ UNWTO, Yearbook of Tourism Statistics, 2006

²⁴ UNWTO, Tourism Highlights, 2009

Επίσης, σύμφωνα με το Παγκόσμιο Οικονομικό Φόρουμ (WEF) το 2009, η χώρα μας καταλαμβάνει την 24η θέση μεταξύ 133 χωρών στο Δείκτη Ταξιδιωτικής και Τουριστικής Ανταγωνιστικότητας, ενώ η οικονομία της χώρας, στο Γενικό Δείκτη Ανταγωνιστικότητας, καταλαμβάνει μόλις την 71η. Σύμφωνα επίσης με εκτιμήσεις του World Travel & Tourism Council (WTTC), η άμεση και έμμεση συμβολή της τουριστικής οικονομίας το 2009 στο ΑΕΠ της Ελλάδας φτάνει ως και το 15,2%, ενώ η συνολική απασχόληση στην τουριστική οικονομία (774.200 θέσεις εργασίας) αντιστοιχεί στο 18,5% των απασχολούμενων.²⁵

Άμεση και έμμεση απασχόληση στην τουριστική οικονομία, 2000-2009

	2000	2001	2002	2003	2004	2005	2006	2007	2008	2009
Άμεση απασχόληση (' 000)	410,1	409,9	419,2	423,4	424,8	446,4	457,2	455,4	440,4	414,0
Άμεση και έμμεση απασχόληση (' 000)	781,0	779,1	787,7	793,7	801,3	851,0	876,1	875,7	833,2	774,2
Πολλαπλασιαστής	1,904	1,901	1,879	1,875	1,886	1,906	1,916	1,923	1,892	1,870
Ποσοστό επί του συνόλου των απασχολούμενων	19,1%	19,1%	18,9%	18,6%	18,6%	19,5%	19,7%	19,4%	18,3%	17,2%
Αφίξεις (σε εκατ.)	12,4	13,0	12,6	12,5	11,7	12,9	14,0	16,2	15,9	14,9
Αφίξεις/Άμεση απασχόληση	30,2	31,8	30,0	29,4	27,6	28,9	30,6	35,5	36,2	36,0
Αφίξεις/(άμεση+ έμμεση απασχόληση)	15,8	16,7	15,9	15,7	14,6	15,2	16,0	18,5	19,1	19,3

ΠΗΓΗ: ΣΕΤΕ, επεξεργασία στοιχείων WTTC, ΕΛ.ΣΤΑΤ.

²⁵ Σύνδεσμος Ελληνικών Τουριστικών Επιχειρήσεων : www.sete.gr/default.php?pname=GreekTourismMeaning2009&la=1

Ο παραπάνω πίνακας δίνει με πολύ σαφή τρόπο την σπουδαιότητα που έχει για την Ελληνική οικονομία ο τομέας του Τουρισμού. Η σύνθεση του τουριστικού προϊόντος διαχέει τα οικονομικά αποτελέσματα, κάτι που φαίνεται χαρακτηριστικά στον υπολογιζόμενο πολλαπλασιαστή επί της απασχόλησης.

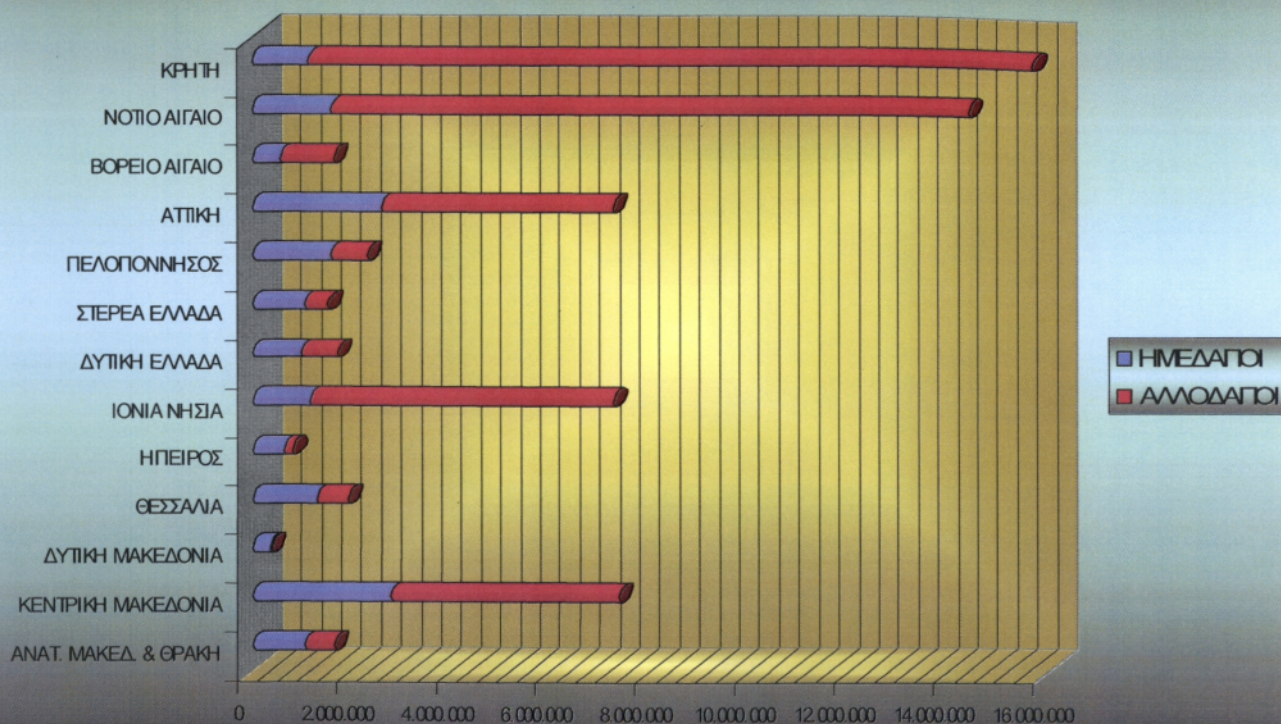
Ωστόσο οι αφίξεις ανά απασχολούμενο στην δεκαετία έχει πολύ λίγο βελτιωθεί με αναλογία 36 αφίξεις ανά απασχολούμενο, όταν στην Τουρκία η αναλογία αυτή έχει φθάσει στο 57,5 και στην Κροατία στο 61,1 και στην Κύπρο στο 58,3. Στην Ελλάδα το 2009 οι εισπράξεις ανά απασχολούμενο ήταν στα USD 35 χιλ. ενώ στην Τουρκία στα USD 48 χιλ την Κροατία στα USD 58,5 χιλ και στην Κύπρο στα USD 61,1χιλ.²⁶

Στο διάγραμμα που ακολουθεί, βασισμένο σε στοιχεία των διανυκτερεύσεων σε τουριστικά καταλύματα το 2008, που περιέχονται σε σχετική μελέτη του Εμπορικού και Βιομηχανικού Επιμελητηρίου Αθηνών²⁷, φαίνεται η υπερσυγκέντρωση στις γεωγραφικές περιοχές της Αττικής, της Κρήτης, του Νοτίου Αιγαίου του Ιονίου και της Κεντρικής Μακεδονίας. Δείχνει επίσης τις μεγάλες ανισοκατανομές μεταξύ ημεδαπού και αλλοδαπού τουρισμού ανά γεωγραφική περιοχή. Οι πέντε περιοχές συγκεντρώνουν πάνω από 80% του συνόλου των διανυκτερεύσεων ενώ ξεπερνούν το 90% των αλλοδαπών, σύμφωνα με τα στοιχεία της μελέτης, με την Κρήτη και το Νότιο Αιγαίο να φθάνουν στο 58%. Στην Πελοπόννησο (και στους 7 νομούς) οι διανυκτερεύσεις φθάνουν το 3,64%, ενώ μόλις το 1,58 % των διανυκτερεύσεων των αλλοδαπών πραγματοποιούνται σε αυτήν.

²⁶ ΣΕΤΕ,

²⁷http://www.acci.gr/acci/Portals/0/Departments/keme/national/%CE%A4%CE%9F%CE%A5%CE%A1%CE%99%CE%A3%CE%9C%CE%9F%CE%A3_2005-2008.pdf

Διανυκτερεύσεις 2008 ανά Γεωγραφικό Διαμέρισμα



ΠΗΓΗ: ΕΒΕΑ

III.2. ΠΕΛΟΠΟΝΝΗΣΟΣ

Το ποσοστό του εσωτερικού τουρισμού στην Πελοπόννησο, ήταν το 2008 9,36% επί του συνόλου καλύπτοντας το 67,89% των διανυκτερεύσεων που πραγματοποιήθηκαν στα καταλύματα της περιοχής, σε αντίθεση προς τη γενική αναλογία στο σύνολο όπου οι διανυκτερεύσεις στα ελληνικά καταλύματα πραγματοποιήθηκαν από τον εισαγόμενο τουρισμό κατά 73,72% και το 26,28% από ημεδαπούς τουρίστες.

ΔΙΑΝΥΚΤΕΡΕΥΣΕΙΣ ΣΕ ΤΟΥΡΙΣΤΙΚΑ ΚΑΤΑΛΥΜΑΤΑ

	2008		
	ΗΜΕΔΑΠΟΙ	ΑΛΛΟΔΑΠΟΙ	ΣΥΝΟΛΟ
ΠΕΛΟΠΟΝΝΗΣΟΣ	1.581.531	748.142	2.329.673
ΠΟΣΟΣΤΟ ΕΠΙ ΤΟΥ ΣΥΝΟΛΟΥ	9,39%	1,58%	3,64%
ΑΝΑΛΟΓΙΑ	67,89%	32,11%	
ΕΛΛΑΔΑ	16.840.111	47.233.616	64.073.727
ΑΝΑΛΟΓΙΑ	26,28%	73,72%	

ΠΗΓΗ: ΕΒΕΑ

Η βελτίωση των υποδομών από το 2000 ως το 2009 φαίνεται τόσο στην κατά 23% αύξηση των κλινών των ξενοδοχείων Α' Κατηγορίας αλλά και από την σχετικά μεγαλύτερη αύξηση των ξενοδοχείων 4 και 5 αστέρων (154% για τα τελευταία) όπως δείχνουν τα επεξεργασμένα από τον ΣΕΤΕ στοιχεία του Ξενοδοχειακού Επιμελητηρίου Ελλάδος.²⁸

²⁸ ΣΕΤΕ, Ο Τουρισμός πρωταγωνιστής στην οικονομική και κοινωνική ανάπτυξη της Ελλάδας, 2010

**Εξέλιξη ξενοδοχειακών κλινών στην Πελοπόννησο
κατά κατηγορία, 2000 και 2009**

	2000	%	2009	%
5*	36.117	6%	91.770	13%
4*	149.782	25%	187.494	26%
3*	145.097	24%	171.202	23%
2*	209.414	35%	226.707	31%
1*	53.580	9%	55.106	8%
ΣΥΝΟΛΟ	593.990	100%	732.279	100%

ΠΗΓΗ: ΣΕΤΕ

Στην Πελοπόννησο τα Ξενοδοχεία Α' κατηγορίας, όπως έχουν καταγραφεί από την Ελληνική Στατιστική Αρχή, από την οποία είναι διαθέσιμα στοιχεία του 2006²⁹ κατανέμονται ως εξής κατά Περιφερειακό Διαμέρισμα.

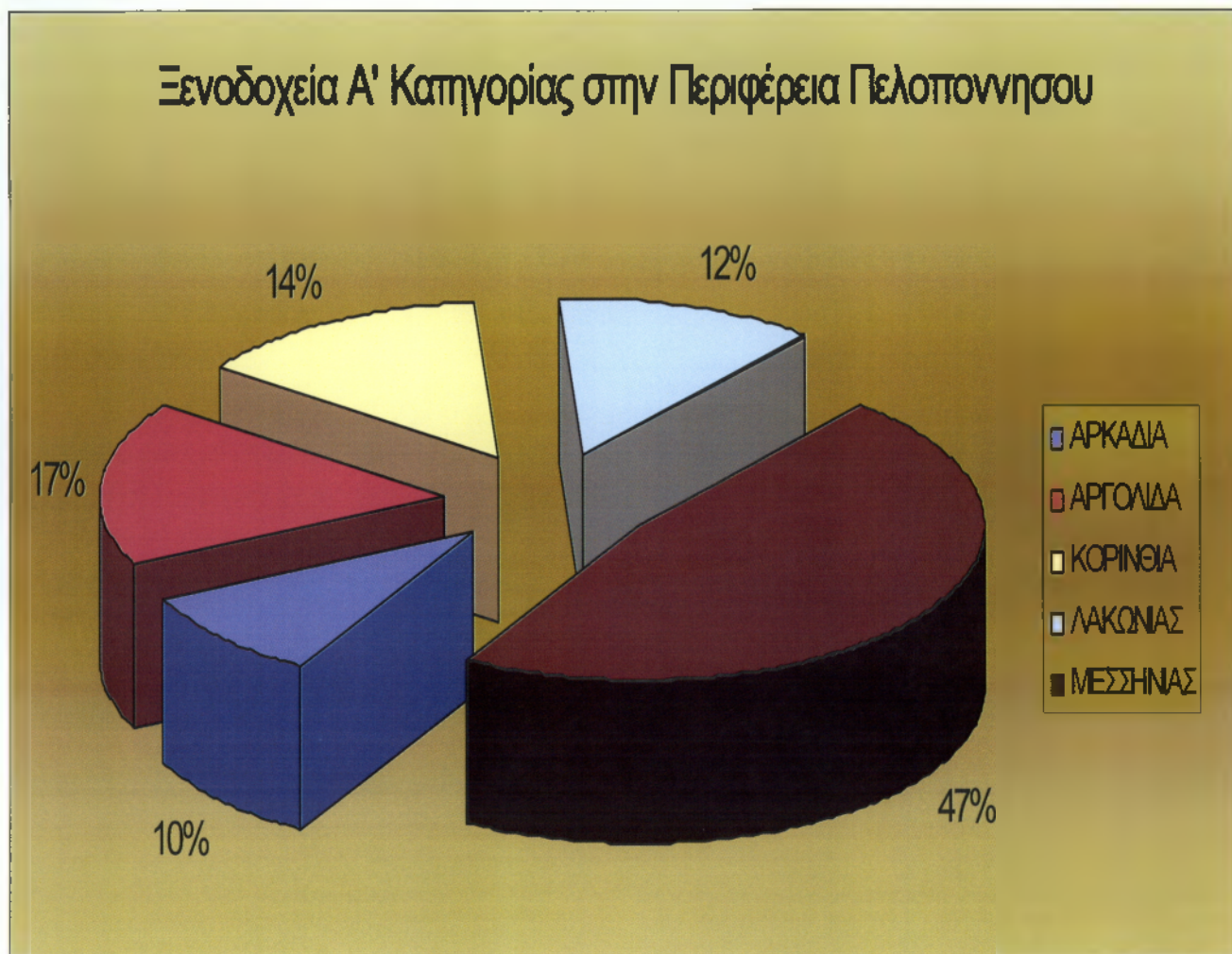
Ξενοδοχεία στην Πελοπόννησο- 2006

ΠΕΡΙΦΕΡΕΙΑ ΠΕΛΟΠΟΝΝΗΣΟΥ	5*	4*	3*	2*	1*	ΣΥΝΟΛΟ
ΑΡΚΑΔΙΑ	1	10	18	34	15	78
ΑΡΓΟΛΙΔΑ	3	18	21	74	25	141
ΚΟΡΙΝΘΙΑ	3	11	29	55	14	112
ΛΑΚΩΝΙΑΣ	0	13	31	46	11	101
ΜΕΣΣΗΝΙΑΣ	1	28	109	192	55	385
ΣΥΝΟΛΑ ΠΕΡΙΦΕΡΕΙΑΣ	8	80	208	401	120	817
ΑΧΑΪΑΣ	0	14	25	54	12	105
ΗΛΕΙΑΣ	2	8	14	39	14	77
ΣΥΝΟΛΟ ΠΕΛΟΠΟΝΝΗΣΟΥ	10	102	247	494	146	999

ΠΗΓΗ: ΕΛ. ΣΤΑΤ.

²⁹ www.statistics.gr/portal/page/portal/ESYE

Τα Ξενοδοχεία της Περιφέρειας Πελοποννήσου κατανέμονται όπως δείχνει το ακόλουθο διάγραμμα. Περίπου τα μισά βρίσκονται στη Μεσσηνία ενώ τα λιγότερα έχει η Αρκαδία (Μόλις 78 Ξενοδοχεία).



ΠΗΓΗ: ΕΛ. ΣΤΑΤ. (επεξεργασία στοιχείων)

Το μέγεθος των Ξενοδοχείων στην Πελοπόννησο είναι, με εξαιρέσεις, μικρές και πολύ μικρές επιχειρήσεις. Αυτό μπορεί να γίνει αντιληπτό και από το μέσο αριθμό δωματίων όπως αυτά φαίνονται στον πίνακα που ακολουθεί.

**Μέσος Αριθμός Κλινών
των Ξενοδοχείων της Πελοποννήσου**

ΠΕΡΙΦΕΡΕΙΑ ΠΕΛΟΠΟΝΝΗΣΟΥ	5*	4*	3*	2*	1*
ΑΡΚΑΔΙΑ	24	18	36	39	28
ΑΡΓΟΛΙΔΑ	96	159	144	60	20
ΚΟΡΙΝΘΙΑ	453	115	99	49	26
ΛΑΚΩΝΙΑΣ		28	47	37	27
ΜΕΣΣΗΝΙΑΣ	497	43	18	15	7
ΣΥΝΟΛΑ ΠΕΡΙΦΕΡΕΙΑΣ	271	74	48	33	16
ΑΧΑΪΑΣ		118	88	48	24
ΗΛΕΪΑΣ	1309	178	73	51	33
ΣΥΝΟΛΟ ΠΕΛΟΠΟΝΝΗΣΟΥ	478	88	54	36	19

ΠΗΓΗ: ΕΛ. ΣΤΑΤ (επεξεργασία)

Αποκαλυπτικός για το μέγεθος και την υφή των επιχειρήσεων στα καταλύματα και την εστίαση στην Πελοπόννησο είναι ο επόμενος πίνακας, ο οποίος αναφέρεται σε στοιχεία της απογραφής του 2001, χωρίς να έχουμε κάποιες ενδείξεις ότι μπορεί να έχει υπάρξει σημαντική αλλαγή της εικόνας στη διαρρέυσασα δεκαετία. Το 31% είναι εργοδότες, σε κάθε έναν από τους οποίους αντιστοιχούν λιγότεροι από 2 εργαζόμενος κατά μέσο όρο.

**ΔΙΑΡΘΡΩΣΗ ΤΗΣ ΑΠΑΣΧΟΛΗΣΗΣ ΣΤΟΝ ΚΛΑΔΟ ΕΣΤΙΑΤΟΡΙΑ - ΞΕΝΟΔΟΧΕΙΑ
ΣΥΓΚΡΙΤΙΚΑ ΣΤΟΙΧΕΙΑ ΣΤΗΝ ΠΕΡΙΦΕΡΕΙΑ ΠΕΛΟΠΟΝΝΗΣΟΥ**

	ΣΥΝΟΛΙΚΑ	ΚΛΑΔΟΣ	ΕΠΙ ΤΟΥ ΣΥΝΟΛΟΥ	ΕΝΤΟΣ ΤΟΥ ΚΛΑΔΟΥ
ΕΡΓΟΔΟΤΕΣ	28.209	3.856	1,67%	30,92%
ΑΥΤΟΑΠΑΣΧΟΛΟΥΜΕΝΟΙ	63.750	804	1,26%	6,45%
ΜΙΣΘΩΤΟΙ	120.833	7.097	5,87%	56,90%
ΣΥΜΒΟΗΘΟΥΝΤΑ ΜΕΛΗ (μη αμειβόμενα)	21.078	715	3,39%	5,73%
ΣΥΝΟΛΟ ΑΠΑΣΧΟΛΗΣΗΣ	233.870	12.472	12,19%	100,00%

ΠΗΓΗ: ΕΛ. ΣΤΑΤ, απογραφή 2001

III.3. ΑΡΚΑΔΙΑ

Το Περιφερειακό Διαμέρισμα της Αρκαδίας διαθέτει την ισχνότερη τουριστική υποδομή παρά το ότι, όπως φαίνεται από το διάγραμμα που ακολουθεί, ο αριθμός δωματίων αυξήθηκε σημαντικά (11%) στην περίοδο μεταξύ 2004 και 2007.



ΠΗΓΗ: ΕΛ. ΣΤΑΤ.

Η αύξηση αυτή οφείλεται σε δύο συμπίπτοντες λόγους:

- Την σημαντική βελτίωση του χρόνου πρόσβασης των ορεινών όγκων της Αρκαδίας από την Αθήνα (90' – 140') και
- Την επιτυχή παρέμβαση του προγράμματος Leader+ στα πλαίσια του τρίτου Κοινοτικού Προγράμματος Στήριξης (Γ' ΚΠΣ) για αυτές τις περιοχές.³⁰

Αν και δεν βρήκαμε σχετικά αναλυτικά στατιστικά στοιχεία για την Αρκαδία, εμπειρική προσέγγιση και συγκέντρωση μαρτυριών από επιχειρηματίες του κλάδου στο συγκεκριμένο περιφερειακό διαμέρισμα, διαπιστώσαμε ότι η Αρκαδία είναι η περιοχή που υποδέχεται σε συντριπτική πλειονότητα εσωτερικό τουρισμό, (σε επίπεδα του 90% σύμφωνα με την εκτίμηση και του

³⁰ Φορείς διαχείρισης: Αναπτυξιακές εταιρίες ΑΝ.ΒΟ.ΠΕ και ΠΑΡΝΩΝ

Προέδρου της Ένωσης Ξενοδόχων Αρκαδίας κ. Κων/νου Μαρινάκου³¹). Επίσης μπορέσαμε να διακρίνουμε τρεις ζώνες με διαφορετικά χαρακτηριστικά:

- Την παραλιακή Κυνουρία που παρουσιάζει εποχική συγκέντρωση στην περίοδο Ιουνίου-Σεπτεμβρίου, με υψηλές πληρότητες (περί τις 90 μέρες στο τετράμηνο),
- την Τρίπολη που στην πραγματικότητα έχει πολύ μικρή τουριστική κίνηση αλλά παρουσιάζει ικανοποιητική πληρότητα σε κλίνες που οφείλεται σε επαγγελματική διακίνηση (πάνω από 50%)και
- τις ορεινές περιοχές του Μαινάλου και του Πάρνωννα, που έχουν μακρά σχετικά τουριστική περίοδο, Οκτώβριο ως και Μάη, αλλά μικρή πληρότητα κλινών (περί τις 100 μέρες στο οκτάμηνο).

Το 2006 σύμφωνα με στοιχεία της Ελληνικής Στατιστικής Αρχής, η μέση πληρότητα στα Ξενοδοχεία Α' κατηγορίας της Αρκαδίας υπολογίζεται στις 120 μέρες έναντι 131 του μέσου όρου της Πελοποννήσου.³²

Με δεδομένο ότι το τουριστικό προϊόν χαρακτηρίζεται από υψηλή εισοδηματική ελαστικότητα, η ύφεση τόσο της διεθνούς όσο και της ελληνικής οικονομίας, έχει οδηγήσει σε μεγάλη υποχώρηση της ζήτησης, η οποία στην Αρκαδία, που υποδέχεται εσωτερικό τουρισμό, έγινε απότομα αισθητή το 2010. Εκτιμήσεις από τους επαγγελματίες του κλάδου, όπως αυτές κατατέθηκαν σε αλληπάλληλες ημερίδες,³³ δίνουν πτώση του τζίρου το 2010 πάνω από 35%, ενώ εκτιμάται μια πρόσθετη υποχώρηση της τάξεως του 20% αναμένεται το 2011.

³¹<http://4travelwelove.blogspot.com/2011/04/blog-post.html>

³² Διανυκτερεύσεις και δωμάτια από ΕΛ.ΣΤΑΤ. , www.statistics.gr

³³ Ενδεικτικά: 21 Ιαν. 2011 «Οικονομική ύφεση και Καλλικράτης. Η επόμενη ημέρα και το μοντέλο βιώσιμης τουριστικής ανάπτυξης», Επιμελητήριο Αρκαδίας, 04 Απριλίου 2011- Ανοικτή Γενική Συνέλευση της Ένωσης Ξενοδοχείων Αρκαδίας

Σύμφωνα με τις αναλύσεις των ειδικών συμβούλων που παρουσιάστηκαν στις προαναφερόμενες ημερίδες³⁴, αλλά και τις απόψεις μελετών του ΣΕΤΕ³⁵, αυτή η υποχώρηση της ζήτησης, φέρνει στο προσκήνιο την επιτακτική ανάγκη για ανασύνθεση του τουριστικού προϊόντος και της υιοθέτησης νέων στρατηγικών και μέσων για την προώθησή του, καθώς και την αναζήτηση νέων αγορών. Τα κομβικά σημεία αυτών των κατευθύνσεων είναι:

- οι εναλλακτικές μορφές τουρισμού,
- η διασύνδεση και δικτύωση επιχειρήσεων υπηρεσιών και παραγωγής τοπικών προϊόντων,
- η επιθετική χρήση του διαδικτύου και
- η Ιδιαίτερη επίσης σημασία έχει η «διασφάλιση της ποιότητας των υπηρεσιών, ως μιας λειτουργικής και αισθητικής πληρότητας που υποστηρίζεται από υποδομές και προσωπικό»³⁶.

Στα πλαίσια αυτών των προτάσεων, ερευνήσαμε ένα δείγμα 52 καταλυμάτων, ανεξάρτητα από κατηγορία και αριθμό δωματίων στην Αρκαδία, όπως αυτά μπορεί να τα βρει κάποιος που αναζητά τις δυνατότητες διαμονής μέσω διαδικτύου.

Κατ' αρχήν ερευνήσαμε την χρήση του διαδικτύου. Μόνο ένα από τα καταλύματα έχει σύστημα on line κράτησης, μόλις πέντε επεκτείνουν την προβολή και επικοινωνία τους στα social media (facebook και twitter), ενώ τέσσερα δεν διαθέτουν ιστότοπο.

³⁴ Γιάννης Μιχαηλίδης, Γενικός Διευθυντής της εταιρείας Hospitality & Tourism Consulting Ltd, Δημήτρης Κούτουλας, Καθηγητής Πανεπιστημίου και ειδικός σύμβουλος σε θέματα τουριστικού marketing.

³⁵ ΣΕΤΕ, Ο Τουρισμός πρωταγωνιστής στην οικονομική και κοινωνική ανάπτυξη της Ελλάδας, 2010

³⁶ Γ.Ι. Χριστοδουλόπουλος, «τουρισμός – πολιτισμός και ολοκληρωμένη περιφερειακή ανάπτυξη».

www.neapeloponnisos.gr /2011/02/6285/

	ΑΡΙΘΜΟΣ ΚΑΤΑΛΥΜΑΤΩΝ	%
Web Site	48	92,31%
Φόρμα αιτήματος για κράτηση	9	17,31%
Κράτηση on line	1	1,92%
Social Media	5	9,62%

ΠΗΓΗ: έρευνα μέσω Google

Στη συνέχεια, καταγράψαμε την αναφορά και την προβολή σε τρία βασικά ζητούμενα παροχής υπηρεσιών. Μόλις εννέα καταλύματα ανέφεραν το Lobby και το Café – Bar, έδειξε ότι τα περισσότερα λειτουργούν ως «ενοικιαζόμενα δωμάτια». Επίσης μόλις 2 στα δέκα καταλύματα αναφέρει πως διαθέτει πρόσβαση και υποδομές φιλοξενίας σε άτομα με ειδικές ανάγκες. Το 31% δεν διαθέτει Parking και το 44% δεν παρέχει ασύρματη πρόσβαση στο διαδίκτυο.

	ΑΡΙΘΜΟΣ ΚΑΤΑΛΥΜΑΤΩΝ	%
Café -Bar	9	17,3%
Πρόσβαση ΑΜΕΑ	11	21,15%
Parking	16	30,77%
Παροχές WiFi Internet	29	55,77%

ΠΗΓΗ: έρευνα μέσω Google

Ερευνήσαμε επίσης την ύπαρξη ορισμένων υποδομών που επιτρέπουν τόσο την παροχή πρόσθετων υπηρεσιών, όσο και την προσέλκυση ειδικών και σημαντικών κατηγοριών τουρισμού. Τρία καταλύματα διαθέτουν πισίνα, δέκα αναφέρουν πως έχουν χώρους με Γυμναστήριο, Υδρομασάζ και σάουνα, εννέα διαθέτουν χώρους μικρών συνεδρίων ή κάποιο meeting room, αλλά μόλις πέντε έχουν χώρους που μπορούν να φιλοξενήσουν εκδηλώσεις.

	ΑΡΙΘΜΟΣ ΚΑΤΑΛΥΜΑΤΩΝ	%
Πισίνα	3	3,85%
Γυμναστήριο Υδρομασάζ, σάουνα	10	19,23%
Συνεδριακός χώρος	9	17,31%
Χώρος Εκδηλώσεων	5	9,62%

ΠΗΓΗ: έρευνα μέσω Google

Τέλος ερευνήσαμε την παρουσίαση μιας σύνθεσης του τουριστικού προϊόντος και την τοποθέτηση του καταλύματος ως μέρους μιας ευρύτερης τουριστικής πρότασης³⁷. Το 75% περιλαμβάνει στην προβολή του και μια μικρότερη ή μεγαλύτερη προβολή της περιοχής του αλλά μόνο το 40% έχει συγκεκριμένες προτάσεις για δραστηριότητες ενώ ένα Ξενοδοχείο προβάλλεται με θεματική φυσιογνωμία.

	ΑΡΙΘΜΟΣ ΚΑΤΑΛΥΜΑΤΩΝ	%
Θεματικό profil	1	1,92%
Πρόταση για δραστηριότητες	21	40,38%
Προβολή Περιοχής	39	75,00%

ΠΗΓΗ: έρευνα μέσω Google

³⁷ Ενδεικτικά προβάλλονται και προτείνονται : Επισκέψεις σε αρχαιολογικούς χώρους-μοναστήρια, μουσεία.-σπήλαια, ορεινές διαδρομές, rafting, ski, επισκέψεις σε οινοποιεία κ.λ.π.

Συμπερασματικά, μπορούμε να πούμε ότι παρουσιάζονται σαφείς τάσεις από την πλευρά επιχειρηματιών του ξενοδοχειακού κλάδου, για την αναβάθμιση και εμπλουτισμό του τουριστικού προϊόντος στη Αρκαδία. Αυτές οι τάσεις είναι εντονότερες κυρίως μεταξύ αυτών που εισήλθαν σε αυτόν την τελευταία δεκαετία, κατά το πλείστον στην ορεινή Αρκαδία, και διεκδικούν για τα καταλύματά τους τον χαρακτηρισμό του boutique hotel. Ωστόσο, υπάρχουν μεγάλα κενά και πολύς δρόμος ακόμα.

Εξετάζοντας, τέλος, την οργανωτική δομή των επιχειρήσεων των επιχειρήσεων του τουριστικού κλάδου στην Αρκαδία, μπορούμε να παρατηρήσουμε πως φέρουν τα χαρακτηριστικά των οικογενειακών πολύ μικρών επιχειρήσεων, χωρίς ένα σαφές σύστημα αποφάσεων εντός της επιχείρησης αλλά και με πολλές αλληλοκαλύψεις στην διάταξη του ολιγάριθμου προσωπικού τους. Σχεδόν όλες οι επιχειρήσεις έχουν εξωτερικό λογιστήριο και η οικονομική διεύθυνση ασκείται απευθείας από τον ιδιοκτήτη, όπως και οι προμήθειες. Δεν υπάρχουν εγκατεστημένα συστήματα διαχείρισης γεγονός που αιτιολογείται από το μέγεθος των επιχειρήσεων.

Το είδος του Λογισμικού που χρησιμοποιείται από τα καταλύματα της περιοχής, πέρα από τα προγράμματα του Microsoft Office, είναι Front Desk προγράμματα που χρησιμοποιούνται τόσο για τις κρατήσεις των δωματίων όσο και την έκδοση Φορολογικών Στοιχείων. Τα προγράμματα που βρήκαμε να χρησιμοποιούνται σε ξενοδοχεία της περιοχής είναι:

- InVisio, της εταιρείας Infomind LTD.
- Αλέξανδρος FQ, της εταιρείας Sunsoft LTD
- WiTEC, της εταιρείας WiTEC LTD
- Ermis FO, της εταιρείας HIT SA (Όμιλος ALTEC)

Με βάση εμπειρική έρευνα που πραγματοποιήσαμε με 10 ξενοδοχεία της περιοχής, οι συχνότερη χρήση των δυνατοτήτων αυτών των εφαρμογών είναι αυτή που εμφανίζεται στον πίνακα που ακολουθεί.

FRONT OFFICE SOFTWARE

	InVisio	Αλέξανδρος Front Office	WiTEC	Ermis FO	Συχνή Χρήση
Κρατήσεις	■	■	■	■	●
Αφίξεις	■		■	■	●
Αναχωρήσεις	■		■	■	●
Rooming List	■	■		■	
Υποδοχή	■			■	
Ισοζύγιο	■		■	■	
Βιβλίο Πόρτας	■		■	■	
Διαχείριση Εσόδων (Main Courante)	■	■	■	■	●
Έκδοση Στοιχείων ΚΒΣ					
Αυτόματο Κλείσιμο Ημέρας	■			■	●
Διαχείριση Συνεδρίων-Εκδηλώσεων	■			■	
Διαχείριση Ταξιδιωτικών Πρακτόρων -Εταιριών	■	■		■	●
Τιμοκατάλογοι-Allotments	■	■		■	
Διαχείριση Συνεδρίων-Εκδηλώσεων	■			■	
Διασύνδεση με το Microsoft Office	■			■	
Ενσωματωμένη διαχείριση πελατών	■	■		■	●
Ιστορικό – Πελάτες, Εταιρείες, Ταξιδιωτικά Πρακτορεία διασυνδέσεις	■	■	■	■	●
PABX Τηλεφωνικά Κέντρα	■			■	
Pay TV	■			■	
Κάρτα κλειδί	■			■	
Λογιστική Backoffice (Σύνδεση)	■	■		■	
Πλάνα κρατήσεων - Διαθεσιμότητας Δωματίων	■	■	■	■	●
Σύνδεση με συστήματα κρατήσεων του Internet	■	■		■	
Καταστάσεις ΚΕΠΥΟ	■	■		■	

ΠΗΓΗ: εμπειρική έρευνα

IV. CASE STUDY – ΔΡΥΑΔΕΣ ΑΕ



IV.1. ΣΚΟΠΟΙ ΚΑΙ ΟΡΓΑΝΩΣΗ

Η ιδιωτική εταιρεία "ΔΡΥΑΔΕΣ - ΑΝΩΝΥΜΗ ΕΤΑΙΡΕΙΑ ΥΠΟΔΟΜΩΝ ΑΓΡΟΤΙΚΟΥ ΚΑΙ ΕΝΑΛΛΑΚΤΙΚΟΥ ΤΟΥΡΙΣΜΟΥ", ιδρύθηκε τον Μάιο του 2003 με έδρα το Λεβίδι Αρκαδίας και δραστηριοποιείται στους τομείς της οικιστικής ανάπτυξης, του θεματικού, εναλλακτικού τουρισμού και του πολιτισμού.

Όπως δηλώνει η εταιρία, σκοποί της είναι:

- Η δημιουργία υποδομών και η παροχή υπηρεσιών υψηλής ποιότητας, στην ευρύτερη περιοχή της ορεινής Αρκαδίας, οι οποίες θα δημιουργούν τις προϋποθέσεις επιλεξιμότητας προορισμών πολιτιστικού, τουριστικού και οικιστικού ενδιαφέροντος
- Η συνεισφορά στην πολιτιστική και τουριστική ανάπτυξη της ορεινής Αρκαδίας και η ανάδειξή της σε έναν από τους ελκυστικότερους ολόχρονους προορισμούς.

Η εταιρεία δραστηριοποιείται ως σήμερα σε τέσσερις τομείς:

- Στη δημιουργία και λειτουργία ενός Μουσείου Τέχνης και Ιστορίας με αναφορά στη Αρκαδία ως τόπου και του Αρκαδισμού ως διαχρονικού ευρωπαϊκού πολιτιστικού ρεύματος.
- Στην πραγματοποίηση εκδόσεων πολιτιστικού, ιστορικού και τουριστικού ενδιαφέροντος.
- Στη δημιουργία και λειτουργία ενός ιδιαίτερου Ξενοδοχείου, τεσσάρων αστέρων και στην παροχή υψηλής ποιότητας υπηρεσιών φιλοξενίας.
- Στη ανάπτυξη ενός πρότυπου οικιστικού συγκροτημάτων ορεινών κατοικιών.

Στην παρούσα φάση οι δραστηριότητες αυτές αναπτύσσονται σε μια έκταση έντεκα στρεμμάτων εντός σχεδίου πόλεως στο Δημοτικό Διαμέρισμα Λεβιδίου, ενώ η εταιρεία έχει αγοράσει και άλλα οικόπεδα προ μελλοντική εκμετάλλευση.

Ο κύριος μέτοχος της εταιρείας, την διοικεί από τη θέση του Διευθύνοντος Συμβούλου. Είναι κάτοχος μεταπτυχιακού τίτλου στα οικονομικά και έχει διατελέσει, για πάνω από είκοσι χρόνια, σύμβουλος και στέλεχος επιχειρήσεων.

Το management team της εταιρείας λειτουργεί κάτω από τον διαρκή συντονισμό του Διευθύνοντος Συμβούλου, ο οποίος ασκεί και καθήκοντα Γενικού Διευθυντή, συντονίζοντας όλες τις δράσεις της εταιρείας και το απαρτίζουν:

- Η Διευθύντρια του Ξενοδοχείου, ή οποία είναι πτυχιούχος οικονομικού Πανεπιστημίου και επιβλέπει και ζητήματα λογιστηρίου, τραπεζικών λογαριασμών, προσωπικού, κλπ.
- Ο Διευθυντής του Μουσείου, ιστορικός τέχνης, οργανώνει το ετήσιο πρόγραμμα των εκδηλώσεων του και επιμελείται τις εκδόσεις.
- Ο Maitre d' Hotel, έμπειρος επαγγελματίας, ασκεί και καθήκοντα υπεύθυνου προμηθειών του ξενοδοχείου.
- Ο υπεύθυνος του Real Estate, επιστατεί στις κατασκευές ενώ εκτελεί και χρέη υπεύθυνου συντήρησης των ιδίων εγκαταστάσεων, Ξενοδοχείου και Μουσείου
- Η υπεύθυνη Δημοσίων Σχέσεων, εκτελεί και χρέη οργάνωσης εκδηλώσεων ενώ υποστηρίζει και τις πωλήσεις.

Τον σχεδιασμό, τις αποφάσεις και τις λειτουργίες της εταιρείας συνδράμει ένας ικανός αριθμός σταθερών εξωτερικών συμβούλων-συνεργατών.

- Δύο νομικοί σύμβουλοι.
- Ένα Λογιστικό γραφείο, το οποίο τηρεί και τα φορολογικά βιβλία.
- Ένα Τεχνικό γραφείο μηχανικών
- Ένα γραφείο σχεδιασμού Marketing.
- Έναν εκδοτικό οίκο.

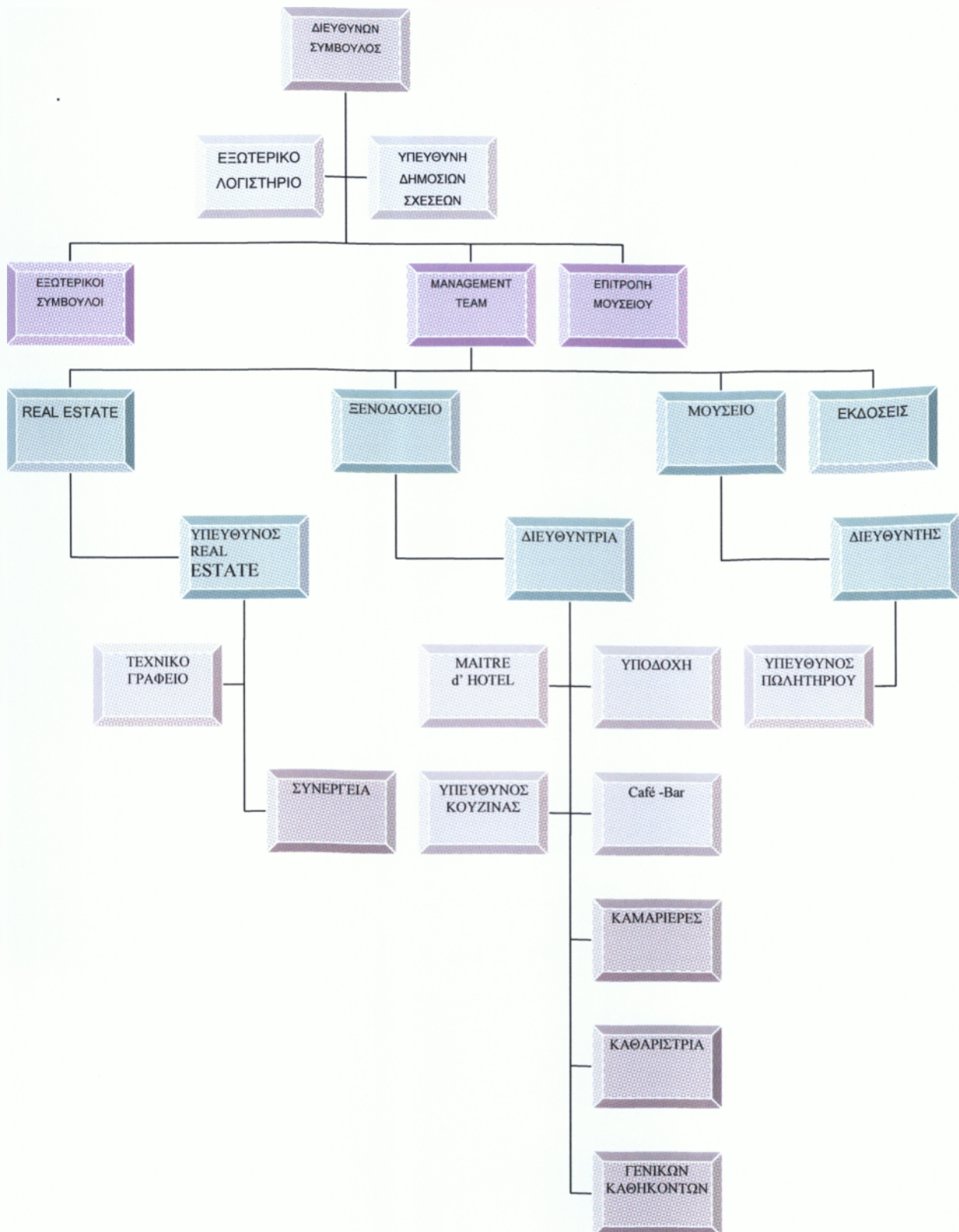
Στις θέσεις εργασίας περιλαμβάνονται επίσης: δύο θέσεις στην υποδοχή, μία θέση στο Μουσείο, δύο θέσεις στο Bar, θέση στην κουζίνα, δύο καμαριέρες, μια καθαρίστρια, και μία θέση γενικών καθηκόντων.

Οι θέσεις αυτές καλύπτονται από τρεις πλήρους απασχόλησης και οι υπόλοιπες έξι με μερική απασχόληση.

Τέλος το Μουσείο διαθέτει μια συμβουλευτική επιτροπή με επίτιμο Πρόεδρο τον Διευθυντή του Μουσείου Μπενάκη και μέλη τον Διευθυντή του, ιστορικό τέχνης, έναν συγγραφέα, τεκμηριωμένο γνώστη του ευρωπαϊκού Αρκαδισμού, έναν αρχιτέκτονα, ένα σκηνογράφο, μια μουσειολόγο και δύο ζωγράφους³⁸.

³⁸ Επισυνάπτονται στο Παράρτημα

ΟΡΓΑΝΟΓΡΑΜΜΑ ΕΤΑΙΡΕΙΑΣ ΚΑΙ ΞΕΝΟΔΟΧΕΙΟΥ



IV.2. Η ΦΥΣΙΟΓΝΩΜΙΑ ΤΟΥ ΞΕΝΟΔΟΧΕΙΟΥ



Όπως περιγράφεται στα έντυπα προβολής και στον ιστότοπο της εταιρείας:

Στις πύλες του Μαινάλου, στο Ιστορικό Λεβίδι, σε έναν μοναδικό προορισμό μόλις 90' από την Αθήνα, οι χώροι του Kallisto Hotel & Suites συμπλέκονται σε έναν ιδιαίτερο αρχιτεκτονικό σχηματισμό με το Αρκαδικό Μουσείο Τέχνης και Ιστορίας, ανάμεσα σε κρεμαστούς κήπους, στο πρότυπο τουριστικό – οικιστικό συγκρότημα "Δρυάδες", δημιούργημα του επιχειρηματία και συλλέκτη Γιώργου Χριστοδουλόπουλου.

Η αρμονική προς το λυρικό αρκαδικό τοπίο χωροταξική και αρχιτεκτονική του διάπλαση, έχουν γίνει από τον Γιώργο Ζιώβα. Οι αληθινές αντίκες που αποπνέουν μια διακριτική πολυτέλεια, έχουν τοποθετηθεί με την σκηνογραφική επιμέλεια του Μανώλη Μαριδάκη. Εξαιρετική έμπνευση η συνύπαρξή με την μοναδική θεματική Πινακοθήκη του "Αρκαδικού Μουσείου Τέχνης και Ιστορίας" που έχει Διευθυντή το Νίκο Γρηγοράκη και επίτιμο Πρόεδρο τον Άγγελο Δελληβοριά. Ο μύθος της ευδαιμονίας, το μυστήριο της ουτοπίας, η αναζήτηση του τόπου, η όψη της ιστορίας, ο ύμνος της φύσης και η ζωή των κατοίκων, προβάλλονται στις επιβλητικές αίθουσες του Μουσείου, υπαγορεύουν την αισθητική του Ξενοδοχείου και συνθέτουν μια ιδιαίτερη πρόταση για όσους αναζητούν τα μονοπάτια της ευδαιμονίας. Οι πολυτελείς μονοκατοικίες που

συμπληρώνουν το συγκρότημα, αποτελούν αρχιτεκτονικά στολίδια και δημιουργούν την δική τους γειτονιά.

Η φιλοξενία στις τρεις δίχωρες και δέκα τρεις μονόχωρες σουίτες, συνοδεύεται από παροχές και υπηρεσίες υψηλών προδιαγραφών. Στο πλούσιο πρωινό, κυριαρχούν αρκαδικές γεύσεις, με το μέλι ελάτης, ξηρούς καρπούς, τοπικά τυριά και αλλαντικά. Στο μεγάλο lobby, με το café και το wine bar, η εκπληκτική θέα στο οροπέδιο του αρχαίου Αρκαδικού Ορχομενού σας εισάγει στο λυρισμό των Αρκαδικών βουνών.

Το γυμναστήριο με τις σάουνες, η διαδικτυακή σύνδεση, η αίθουσα προβολών, οι πολλαπλοί χώροι εκδηλώσεων και εκπλήξεις από την κουζίνα, προστίθενται στις προσφορές της φιλοξενίας.

Όλα αυτά συναντιόνται με τις άψογες και υψηλών απαιτήσεων υπηρεσίες που προσφέρονται από το άριστο προσωπικό του Ξενοδοχείου, έτοιμο και για την οργάνωση μικρών συνεδρίων, περιηγήσεων, μουσικών και γαστρονομικών εκπλήξεων.

Η διαφορά αυτού του Ξενοδοχείου, από πολλά άλλα, είναι η ατμόσφαιρα που σε εισάγει από την στιγμή που το αντικρίζεις. Η Αρχιτεκτονική του ανάπτυξη, ο περιβάλλον χώρος, το εσωτερικό καλντερίμι και η στοά αποβίβασης, η εντυπωσιακή είσοδος, σε κάνουν να ενθουσιαστείς και να περιμένεις τη συνέχεια. Μόλις μπεις στο lobby, μια ακόμη μεγαλύτερη ευχάριστη έκπληξη, αντιλαμβάνεσαι πως πίσω από ότι βλέπεις υπάρχει αναζήτηση στην οποία προσκαλείσαι να συμμετέχεις. Τα δωμάτια με την ευρυχωρία τους, την πληρότητα και την ποιότητα του εξοπλισμού τους, τα υπέρδιπλα κρεβάτια με τα ανατομικά στρώματα και τα σεντόνια από περκάλι, τη διακόσμησή τους και τα χρώματά τους, σε κάνουν να νοιώσεις "σαν στο σπίτι" σου. Το μήνυμα στο περνάει το χαμογελαστό και ευγενικό προσωπικό, που είναι έτοιμο να σε εξυπηρετήσει.

Η χαλάρωση και η ζεστασιά σε τυλίγουν καθώς απολαμβάνεις τον καφέ ή το ποτό σου, ρεμβάζοντας προς το εκπληκτικό σκηνικό των βουνοκορυφών που εκτείνονται κυκλικά πίσω από το λόφο του αρχαίου Αρκαδικού Ορχομενού. Δεν αργείς να ανακαλύψεις τις τέσσερες μεγάλες αίθουσες του "Αρκαδικού Μουσείου Τέχνης και Ιστορίας" και της πινακοθήκης του, με τα εκθέματα που σε ταξιδεύουν από τους αρχαίους μύθους ως τα τοπία των περιηγητών του 19ου αιώνα και από την Ελληνική επανάσταση ως το μόχθο της αγροτικής και ποιμενικής ζωής. Θέματα και εκθέματα για την Αρκαδία και τον Αρκαδισμό με τις υπογραφές μεγάλων ονομάτων της τέχνης.

Καταλαβαίνεις τότε, πως οι δημιουργοί αυτού του αριστουργήματος, έχουν δουλέψει με σενάριο, σκηνοθεσία και σκηνογραφία, με τα υλικά της τέχνης και των τουριστικών υπηρεσιών, για να μετατρέψουν την τουριστική απόδραση σε μια αληθινή εμπειρία ποιότητας ζωής, με μια αισθητική και λειτουργική πληρότητα, που την υποστηρίζουν εγκαταστάσεις, προσωπικό, προσφερόμενα προϊόντα και υπηρεσίες. Αυτό είναι πολιτισμός!



IV.3 . ΧΡΗΜΑΤΟΟΙΚΟΝΟΜΙΚΗ ΑΝΑΛΥΣΗ

Το σύνολο του ενεργητικού της εταιρείας ήταν σύμφωνα με τον δημοσιευμένο ισολογισμό της εταιρίας στα τέλη του 2009³⁹, € 6,049 εκ. Με το σύνολο των παγίων διαμορφωμένο στα €3,768 εκ. και τις μακροπρόθεσμες υποχρεώσεις (με μέσο ορίζοντα αποπληρωμής 12 χρόνια)⁴⁰, να φθάνουν τα €4,880 εκ. Επίσης πρέπει να σημειωθεί ότι τα ίδια κεφάλαια περιέχουν συσσωρευμένα αρνητικά αποτελέσματα € 0,743 εκ, οφειλόμενα στις αποσβέσεις και τα χρηματοοικονομικά έξοδα.

Η δραστηριότητα του Real Estate και ο τρόπος που λειτουργεί στην Ελλάδα αυτή η αγορά, ενέχει μια ιδιαιτερότητα που δεν μας επιτρέπει να προχωρήσουμε σε μια αξιόπιστη ευρεία εξαγωγή αριθμοδεικτών με βάση τις λογιστικές αποτυπώσεις των αξιών. Για το λόγο αυτό περιοριζόμαστε σε μια εξαγωγή ενός μικρού αριθμού δεικτών που αφορούν τη ρευστότητα και την κεφαλαιακή μόχλευση.

Όπως είναι εμφανές, η εταιρεία έχει επιτύχει μια πολύ υψηλή μόχλευση που αποτυπώνεται στους δείκτες κεφαλαιακής διάρθρωσης.

Η εταιρεία έχει επιτύχει να καλύψει το 87,9 των συνολικών κεφαλαίων με ξένα κεφάλαια και η σχέση ιδίων προς ξένα να βρίσκεται μόλις στο 0,137. Το 97% των ξένων κεφαλαίων, αφορά τραπεζικό δανεισμό. Αυτό δείχνει την εμπιστοσύνη των τραπεζών αφενός προς τα projects και αφετέρου προς το management της εταιρείας.

³⁹ Επισυνάπτεται στο Παράρτημα.

⁴⁰ Χαμηλότοκα Ομολογιακά δάνεια 20 ετών και νέα περίοδο χάριτος, και υπό το καθεστώς «πυρόπληκτων» με 10ετή λήξη και νέα περίοδο χάριτος.

ΑΡΙΘΜΟΔΕΙΚΤΕΣ

Αριθμοδείκτης γενικής ρευστότητας	
(διαθέσιμα + απαιτήσεις + αποθέματα / βραχυπρόθεσμες υποχρεώσεις)	5,045
Αριθμοδείκτης ειδικής ρευστότητας	
(διαθέσιμα + απαιτήσεις / βραχυπρόθεσμες υποχρεώσεις)	1,735
Αριθμοδείκτες διαρθρώσεως κεφαλαίων	
(ίδια κεφάλαια/ ξένα κεφάλαια)	0,137
(ξένα κεφάλαια/ συνολικά κεφάλαια)	0,879
(ίδια κεφάλαια/ πάγια)	0,194
(πάγια/ μακροπρόθεσμες υποχρεώσεις)	0,772

Το μεγάλο μέρος των υποχρεώσεων της εταιρείας είναι μακροπρόθεσμες και καλύπτουν το 77,2% των παγίων, πράγμα που σημαίνει ότι η εταιρεία έχει χρηματοδοτήσει με μακροπρόθεσμο δανεισμό (το υπόλοιπο 22,8%) το κυκλοφορούν ενεργητικό. Αυτό είναι λογικό, δεδομένου ότι στο λογαριασμό «παραγωγή σε εξέλιξη», περιέχονται κατοικίες ημιέτοιμες, προς πώληση.

Ο δείκτης γενικής ρευστότητας δείχνει πως ότι οι βραχυπρόθεσμες υποχρεώσεις καλύπτονται περισσότερο από πέντε φορές από το κυκλοφορούν ενεργητικό. Ωστόσο θα πρέπει και εδώ να σημειώσουμε ότι το 58% του κυκλοφορούντος ενεργητικού αφορά ημιέτοιμες κατοικίες προς πώληση. Όμως ο δείκτης ειδικής ρευστότητας που βρίσκεται στο 1,735 , δείχνει πως η εταιρεία έχει (σε συνδυασμό με τις περιόδους χάριτος των δανείων, αρκετά περιθώρια για την αντιμετώπιση προβλημάτων ρευστότητας, που μπορεί να προέλθουν από καθυστέρηση στις πωλήσεις του real estate.

IV.4. ΧΡΟΝΟΛΟΓΙΚΑ ΣΤΟΙΧΕΙΑ ΠΑΡΟΧΗΣ ΥΠΗΡΕΣΙΩΝ

Επικεντρώνοντας την προσοχή μας στον τομέα της παροχής υπηρεσιών του Ξενοδοχείου, οι κατά μήνα διανυκτερεύσεις για τρία χρόνια μας δείχνουν τόσο την εποχικότητα, όσο και την ανακοπή της ανοδικής πορείας του ξενοδοχείου από οικονομική κρίση.

ΔΙΑΝΥΚΤΕΡΕΥΣΕΙΣ

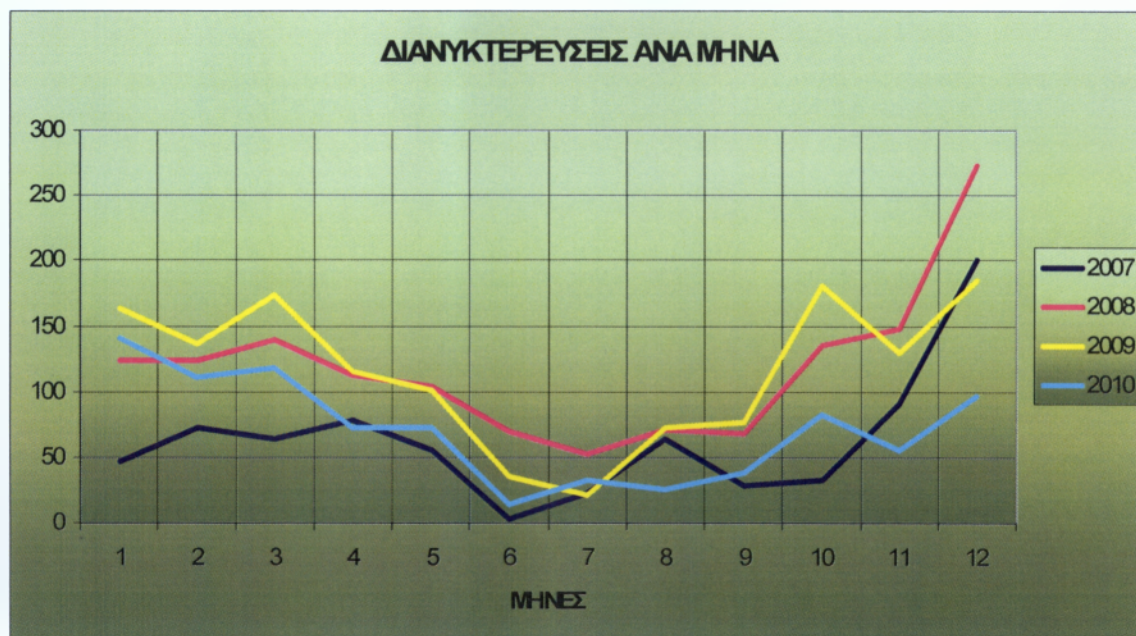
	jan	feb	mar	apr	may	jun	jul	aug	sep	oct	noe	dec
2007	47	73	64	78	56	3	23	64	29	32	91	201
2008	124	123	139	112	104	70	52	71	68	135	148	273
2009	164	137	174	115	101	35	22	72	77	180	129	185
2010	141	111	118	73	72	14	32	26	38	83	55	96

ΠΗΓΗ: Στατιστικά στοιχεία εταιρίας

Με βάση τα στατιστικά στοιχεία της εταιρείας⁴¹, το ξενοδοχείο που ξεκίνησε την λειτουργία του τον Ιανουάριο του 2007, είχε μια σαφή εποχικότητα με χαμηλή περίοδο τους μήνες Ιούνιο-Σεπτέμβριο, με χαμηλότερο το μήνα Ιούλιο.

Είναι επίσης σαφής η υποχώρηση που παρουσιάζεται, με μια μικρή κάμψη στο τέλος του 2009 και απότομη πτώση από το Φεβρουάριο του 2010, μετά από μια ανοδική πορεία που καταγράφεται στα συγκριτικά στοιχεία κατά μήνα, τα τρία πρώτα χρόνια.

⁴¹ Επισυνάπτονται στο Παράρτημα



ΠΗΓΗ: Στατιστικά στοιχεία εταιρίας

Η εικόνα αυτής της εξέλιξης δίνεται παραστατικά στο υπερκείμενο διάγραμμα, και οφείλεται στην μεγάλη εισοδηματική ελαστικότητα που πλήττει τις υπηρεσίες τουρισμού στις περιόδους ύφεσης. Η πτώση των δύο τελευταίων μηνών του 2010 είναι ιδιαίτερα ανησυχητική. Η πτώση του 2010 σε σχέση με το 2008 φθάνει το 40%.

ΕΤΟΣ	ΔΙΑΝΥΚΤΕΡΕΥΣΕΙΣ	Δ%
2007	716	
2008	1419	98,18%
2009	1391	-1,97%
2010	859	-38,25%

ΠΗΓΗ: Στατιστικά στοιχεία εταιρίας

Η εταιρεία σχεδιάζει να αντιμετωπίσει την πτώση της ζήτησης με αναπροσανατολισμό πολιτικών marketing και τη σύνθεση νέων προϊόντων που θα απευθύνεται σε διαφορετικά target groups και την αλλαγή στη σχέση αλλοδαπών προς ημεδαπούς πελάτες. Για το σκοπό αυτό ενεργοποιείται για τη διεύρυνση και επιτάχυνση των προσπαθειών που έχει ξεκινήσει από το 2008 για δικτύωση και συνεργατικότητα, με την δημιουργία ενός cluster στην περιοχή της βόρειας Μαντινείας.

IV.5. ΕΝΑΛΛΑΚΤΙΚΕΣ ΠΡΟΤΑΣΕΙΣ ΤΟΥΡΙΣΜΟΥ

Η εταιρεία δηλώνει ακόμη και στην επωνυμία της την εστίασή της σε εναλλακτικές μορφές τουρισμού. Στο επίκεντρο αυτής της αντίληψης της αντίληψής της βρίσκεται ο πολιτισμός, ως συγκριτικό πλεονέκτημα στη σύνθεση ενός ολοκληρωμένου πακέτου περιηγητικού τουρισμού. Αυτό το υποστηρίζει αποφασιστικά με το ΑΡΚΑΔΙΚΟ ΜΟΥΣΕΙΟ ΤΕΧΝΗΣ ΚΑΙ ΙΣΤΟΡΙΑΣ, το οποίο προσδίδει μια ξεχωριστή και θεματική φυσιογνωμία στο Ξενοδοχείο και συνολικά στην εταιρεία.

Οι προσωπικές συλλογές του ιδρυτή, αποτελούν τα μόνιμα εκθέματα και την αρχική «πρόικα» του Μουσείου. Περιλαμβάνουν πάνω από 700 σχέδια και χαρακτηριστικά, τόσο Ευρωπαίων που χρονολογούνται από τον 16ο αιώνα, (Καράτσι, Πουσσέν, Ρούμπενς, Φραγκονάρ κ.α.) όσο Ελλήνων καλλιτεχνών, (Γαλάνη, Θεοδωρόπουλου, Κεφαληνού, Βεντούρα, Γιαννουκάκη, Τάσσου, Κορογιαννάκη, Παπαδημητρίου, Βελισαρίδη, Αστεριαδη, Μανουσάκη κ.α.), ζωγραφικούς πίνακες, μικρά γλυπτά, ιστορικές φωτογραφίες, νομίσματα, χαρτονομίσματα, εκδόσεις τέχνης και άλλα συλλεκτικά αντικείμενα. Κυριαρχούν οι θεματικές συλλογές Χαρακτικών. Πολλά από τα εκθέματα είναι έχουν μεγάλη ιστορική αξία. Οι θεματικές ενότητες είτε έχουν ευθεία αναφορά στη Μυθολογία και την Ιστορία της Αρκαδίας είτε έχουν την Αρκαδία και τον «Αρκαδισμό» ως αφορμή.

Ανάμεσα στα πολλά εκθέματα μπορεί να διακρίνει κανείς την προτομή του Θεού Πάνα, έργο του Βέλγου γλύπτη του 19^{ου} αιώνα Ζωζέφ Λαμπώ, το

μπρούτζινο εκμαγείο του Θεόδωρου Κολοκοτρώνη στη νεκρική κλίνη, που εκτίθεται μαζί με το γύψινο πρόπλασμα του, την μπρούτζινη κεφαλή της Μαντίνειας Ιέρειας Διοτίμας, φιλοτεχνημένη από τον Έλληνα γλύπτη Κυριάκο Ρόκο, το εσωτερικό ενός χωριάτικου σπιτιού με πενάκι του Βλάση Κάνιαρη, τη μοναδική γνωστή Χαλκογραφία του Κωνσταντίνου Παρθένη κ.α.

Το Μουσείο φιλοξενεί περιοδικά εκθέσεις σύγχρονων καλλιτεχνών, στην κεντρική του αίθουσα. Τον φετινό χειμώνα φιλοξενεί από κοινού τους Κυριάκο Ρόκο και τη Ρουμπίνα Σαρελάκου, με μια μεγάλη σε εύρος επιλογή έργων τους που απηχούν τα νοήματα ενός δικού τους *et in arcadia ego*.

Όπως λέει ο επίτιμος Πρόεδρος του Μουσείου και Διευθυντής του Μουσείου Μπενάκη κ. Άγγελος Δεληβορριάς⁴², αυτός ο Μουσειακός Οργανισμός, που μπορεί να είναι υπερήφανος για την θεματική πληρότητα, την ποιότητα και τη συνοχή του συλλεκτικού του πνεύματος, προσφέρει ένα υπόδειγμα για όσους σχεδιάζουν το αναπτυξιακό μας μέλλον.



⁴² «Θέματα και εκθέματα τέχνης και ιστορίας» εκδόσεις Μύλητος, 2008

Πέρα από την έκθεση των μόνιμων συλλογών, το Μουσείο πραγματοποιεί περιοδικές εκθέσεις ζωγραφικής και γλυπτικής, οργανώνει μουσικές εκδηλώσεις και εκδίδει λευκώματα και βιβλία ειδικού ενδιαφέροντος⁴³

Παράλληλα η εταιρεία αναπτύσσει τη συνεργασία της με άλλες εταιρείες και φορείς, για τη προετοιμασία ενός cluster, το οποίο θα συνθέτει ένα προϊόν περιηγητικού τουρισμού που θα περιέχει την προσφορά προσωπικών εμπειριών και «αποκαλύψεων» στη βόρεια Μαντινεία. Σε αυτό περιλαμβάνονται ξεναγήσεις σε αρχαίους τόπους, στους δρόμους του κρασιού, σε παραγωγικές μονάδες, σε χώρους φυσικού κάλους αρχιτεκτονικού ενδιαφέροντος, σε μουσεία, αλλά και δραστηριότητες και στη φύση και γαστρονομικές εκπλήξεις.

Ήδη η εταιρεία έχει θέσει σε εφαρμογή ένα πιλοτικό περιηγητικό προϊόν σε συνεργασία με ένα οινοποιείο, ένα τυροκομείο, μια εταιρία με altering vehicles και ένα τοπικό πρακτορείο τουρισμού.

⁴³« Ευδαίμων Αρκαδία» του Πέδρο Ολάγια. Χορηγός έκδοσης.
«Θέματα και Εκθέματα» του Νίκου Γρηγοράκη. Συνεκδότης
«Τρίπολη» του Νίκου Γρηγοράκη. Συνεκδότης
«Αρκαδικά» του John P. Anton

ΣΥΜΠΕΡΑΣΜΑΤΑ

Ο τουρισμός είναι σήμερα ο δυναμικότερος τομέας της ελληνικής οικονομίας. Η προσπάθεια να διατηρήσει η χώρα μας σε ψηλά επίπεδα την τουριστική ανταγωνιστικότητά της είναι βασικός στόχος πολιτείας και επιχειρηματιών.

Τα τελευταία δέκα χρόνια ο ελληνικός τουρισμός παρουσιάζει προβλήματα που είναι αναγκαίο να αναλυθούν και να κατανοηθούν προτού σχεδιαστεί ένα νέο αναπτυξιακό μοντέλο.

Τα σημαντικότερα προβλήματα αφορούν την οργάνωση και τον ανθρώπινο παράγοντα ενώ η προσφορά και η ζήτηση θα πρέπει να συναντηθούν με κατάκτηση νέας τεχνογνωσίας και προσαρμογή στην διεθνή εμπειρία.

Στα πλαίσια ανάπτυξης ενός νέου μοντέλου θα πρέπει να λάβουμε υπόψη μας το σχετικά μικρό μέγεθος της μέσης ελληνικής τουριστικής επιχείρησης και την θεώρηση τόσο των επιχειρηματιών όσο και του πολύ μεγάλου αριθμού αυτοαπασχολούμενων, ως ανθρώπινων πόρων. Χρειάζεται αλλαγή στην αντίληψη τόσο των επαγγελματιών όσο και των επιχειρηματιών για την απασχόληση, την εκπαίδευση και την κοινωνική εικόνα των ανθρώπων του τουρισμού.

Η υποδοχή εξωτερικού τουρισμού παρουσιάζει στην Ελλάδα πολύ υψηλή συγκέντρωση σε λίγες περιοχές. Η κρίση που διέρχεται η ελληνική οικονομία πλήττει δραματικά τον εσωτερικό τουρισμό. Περιοχές όπως η Αρκαδία οφείλουν να ανασυνθέσουν το τουριστικό τους προϊόν και τη στρατηγική marketing προκειμένου να προσεγγίσουν νέες αγορές και ν' αλλάξουν τη σχέση ημεδαπού / αλλοδαπού τουρισμού. Σε κάθε περίπτωση η διασφάλιση της ποιότητας των υπηρεσιών πρέπει να συνδυάζεται με την προσφορά μιας προσωπικής τουριστικής εμπειρίας.

Η συνεργατικότητα και η δικτύωση φαίνεται να είναι ο δρόμος που πρέπει ν' εξακολουθήσουν οι Μικρομεσαίες Επιχειρήσεις του τουρισμού ώστε να συμμετέχουν σε μία νέου τύπου τουριστική ανάπτυξη.

ΒΙΒΛΙΟΓΡΑΦΙΑ

- ✎ Country Fact Sheets - Greece. Human Development Report (2009).:
http://hdrstats.undp.org/en/countries/country_fact_sheets/cty_fs_GRC.html
- ✎ The Economist Intelligence Unit's quality-of-life index (2005)". The Economist: www.economist.com/media/pdf/QUALITY_OF_LIFE.pdf
- ✎ GDP per inhabitant in purchasing power standards. Eurostat (2009):
http://epp.eurostat.ec.europa.eu/cache/ITY_PUBLIC/2-15122009-BP/EN/2-15122009-BP-EN.PDF
- ✎ The World's Hardest-Working Countries. : Forbes
www.forbes.com/2008/05/21/labor-market-workforce-lead-citizen-cx_po_0521countries.html
- ✎ Οι αργίες των Ελλήνων - ειδήσεις, κοινωνία, ειδικές δημοσιεύσεις". :
www.ethnos.gr/article.asp?catid=12128&subid=2&tag=8784&pubid=1114536
- ✎ www.weforum.org/pdf/GCR09/GCR20092010fullreport.pdf
- ✎ 2011 INDEX of economic freedom. : www.heritage.org/index/ranking
- ✎ European Commission, Economic Forecast – Spring 2009,
- ✎ Η Ελληνική Οικονομία.: www.iobe.gr/media/elloik/IOBEGreekb10.pdf
- ✎ Έκθεση της Τράπεζας της Ελλάδος για τη Νομισματική Πολιτική 2010-2011
- ✎ "Πολιτικές για την Επιχειρηματικότητα και την Καινοτομία στην Ελλάδα" έρευνα της Συγκριτικής Ευρωπαϊκής Έρευνας του πανευρωπαϊκού δικτύου IPREG (Innovative Policy Research for Economic Growth).
- ✎ http://news.kathimerini.gr/4dcgi/_w_articles_economyepix_1_31/03/2009_309367
- ✎ http://news.kathimerini.gr/4dcgi/_w_articles_economy_2_14/03/2010_394039

- ✎ Διάκριση μεταξύ επιχειρήσεων Στην Ελλάδα το 2006 : Ελληνική Στατιστική Αρχή
- ✎ ΕΛ.ΣΤΑΤ αρχή / μητρώο επιχειρήσεων, www.statistics.gr
- ✎ Έρευνα του ΕΟΜΜΕΧ 2007: Εθνικό Παρατηρητήριο για τις Μικρομεσαίες Επιχειρήσεις
- ✎ <http://www.newstime.gr/?i=nt.el.author&id=anastasios-d-karagiannhs>
- ✎ Εθνικό Παρατηρητήριο για τις Μικρομεσαίες Επιχειρήσεις
- ✎ http://ec.europa.eu/enterprise/policies/sme/facts-figures-analysis/performance-review/pdf/final-vo/sba_fact_sheet_gr_greek_100528.pdf
- ✎ UNWTO, Yearbook of Tourism Statistics, 2006
- ✎ UNWTO, Tourism Highlights, 2009
- ✎ Σύνδεσμος Ελληνικών Τουριστικών Επιχειρήσεων : www.sete.gr/default.php?pname=GreekTourismMeaning2009&la=1
- ✎ http://www.acci.gr/acci/Portals/0/Departments/keme/national/%CE%A4%CE%9F%CE%A5%CE%A1%CE%99%CE%A3%CE%9C%CE%9F%CE%A3_2005-2008.pdf
- ✎ <http://4travelwelove.blogspot.com/2011/04/blog-post.html>
- ✎ www.statistics.gr
- ✎ Οικονομική ύφεση και Καλλικράτης. Η επόμενη ημέρα και το μοντέλο βιώσιμης τουριστικής ανάπτυξης, Επιμελητήριο Αρκαδίας.
- ✎ Ο Τουρισμός πρωταγωνιστής στην οικονομική και κοινωνική ανάπτυξη της Ελλάδας, 2010, ΣΕΤΕ.
- ✎ Τουρισμός – πολιτισμός και ολοκληρωμένη περιφερειακή ανάπτυξη,
- ✎ Γ.Ι. Χριστοδουλόπουλος, [www.neapeloronnisos.gr /2011/02/6285/](http://www.neapeloronnisos.gr/2011/02/6285/)
- ✎ «Θέματα και εκθέματα τέχνης και ιστορίας» εκδόσεις Μίλητος, 2008

ΠΑΡΑΡΤΗΜΑ

στατική χρήση (1/1/2009-31/12/2009)

ΕΝΕΡΓΗΤΙΚΟ

	Ποσό κλειόμενης χρήσης			Ποσό προηγούμενης χρήσης		
	Αξία κτήσης	Αποσβέσεις	Αντίση επί	Αξία κτήσης	Αποσβέσεις	Αντίση επί
ΕΞΟΔΑ ΕΓΚΑΤΑΣΤΑΣΕΩΣ						
1 Έξοδα ίδρυσ. & Α εγκαταστάσεως	33.508,30	5.626,77	27.879,53	3.508,30	3.420,06	86,25
4 Λοιπά έξοδα εγκαταστάσεως	121.285,54	85.996,32	35.289,22	121.285,54	70.659,70	50.625,84
Σύνολο εξόδων εγκαταστάσεως	154.793,84	91.623,09	63.168,75	124.793,84	74.079,75	50.712,09
ΠΑΓΙΟ ΕΝΕΡΓΗΤΙΚΟ						
Βιολογικές ακινητοποιήσεις						
1 Γήπεδα-ακπέδα	552.700,45		552.700,45	552.700,45		552.700,45
3 Κτίρια-εγκατ. κτιρίων-τεχν. έργα	2.209.145,58	89.624,25	2.119.521,33	2.197.145,58	1.388,57	2.195.757,01
4 Μηχ/τα-τεχ εγκατ.-λοιπ. μηχ. εξοπλ.	12.000,00	1.049,43	10.950,57	0,00	0,00	0,00
5 Μεταφορικά μέσα	18.800,00	7.902,04	10.897,96	18.800,00	5.032,04	13.767,96
6 Επιπλα & λοιπός εξοπλισμός	548.322,08	282.585,83	265.736,25	548.322,08	200.174,71	348.147,37
7 Ακίνητοποιήσεις υπο εκτέλεση	807.000,00		807.000,00	807.000,00		807.000,00
Σύνολο ακινητοποιήσεων	4.147.968,11	381.141,55	3.766.826,56	4.123.968,11	206.595,32	3.917.372,79
Συνιστ. & λοιπ. μακρ. απαιτήσεις						
2 Συμμετοχές σε λοιπές επιχειρσεις			0,00			0,00
3 Λοιπές μακροπρόθεσμες απαιτήσεις			990,00			990,00
ΣΥΝΟΛΟ ΠΑΓΙΟΥ ΕΝΕΡΓΗΤΙΚΟΥ			3.767.816,56			3.918.362,79
ΚΥΚΛΟΦΟΡΟΥΝ ΕΝΕΡΓΗΤΙΚΟ						
Αποθέματα						
1 Εμπορεύματα			43.593,18			42.577,05
3 Παραγωγή σε εξέλιξη			1.284.293,40			1.106.830,82
4 Πρώτες ύλες & λοιπά υλικά			1.046,65			1.300,60
5 Προκαταβολές σε Προμηθευτές			126.823,89			299.040,35
			1.455.757,12			1.449.748,82
Απαιτήσεις						
1 Πελάτες			246.242,14			343.917,98
3α Επιταγές εισπρακτέες			39.334,15			3.750,82
11 Χρεώστες διάφοροι			33.598,74			500.541,59
			319.175,03			848.210,39
Χρόνια οφέλη						
2 Ομολογίες			0,00			250.077,50
			0,00			250.077,50
Διθέσιμα						
1 Ταμείο			8.685,96			13.101,77
3 Καταθέσεις όψεως & προθεσμίας			435.044,41			5.739,48
			443.730,37			18.841,23
ΣΥΝ.ΚΥΚΛΩΝΤΟΣ ΕΝΕΡΓΗΤΙΚΟΥ			2.218.660,52			2.566.677,94
ΓΕΝΙΚΟ ΣΥΝΟΛΟ ΕΝΕΡΓΗΤΙΚΟΥ			6.048.645,83			6.535.982,62

ΠΑΘΗΤΙΚΟ

	Ποσό	
	κλειόμενης χρήσης	προηγούμενης
ΙΔΙΑ ΚΕΦΑΛΑΙΑ		
I Εταιρικό κεφάλαιο		
1 Καταβλημένο	990.000,00	990.000,00
2 Οφειλόμενο	0,00	0,00
	990.000,00	990.000,00
III Διαφορές αναπληρής-Επιπτώσεις		
2 Διαφορές από αν/γή αξίας λ.π. στοιχ	37.500,00	37.500,00
3 Επιχωρηγίσεως επενδύσεων παγίου ενεργ	448.148,61	314.123,45
	485.648,61	351.623,45
V Αποτέλεσμα εις νέο		
Υπόλοιπο κερδών εις νέο	-743.890,13	-512.124,57
	-743.890,13	-512.124,57
VI Ποσά προορισμένα για εύληξη κερδ		
Κατάθεση μετόχων	0,00	0,00
	0,00	0,00
ΣΥΝΟΛΟ ΙΔΙΩΝ ΚΕΦΑΛΑΙΩΝ	728.758,48	828.498,88
ΥΠΟΧΡΕΩΣΕΙΣ		
I Μακροπρόθεσμες υποχρεώσεις		
1 Δόσεις τραπεζών	4.880.123,14	4.913.726,46
	4.880.123,14	4.913.726,46
II Βραχυπρόθεσμες υποχρεώσεις		
1 Προμηθευτές	85.408,94	99.887,20
2α Επιταγές πληρωτέες (μιστοχρήνες)	89.350,86	121.278,47
3 Τράπεζες-λ. βραχυχρόνιων υποχρεώσεων	276.580,81	563.373,92
5 Υποχρεώσεις από φόρους-τέλη	2.634,36	2.488,71
6 Ασφαλιστικοί οργανισμοί	5.589,22	5.689,18
	439.764,21	792.727,48
ΣΥΝΟΛΟ ΥΠΟΧΡΕΩΣΕΩΝ	5.319.887,35	5.706.453,94
Δ ΜΕΤΑΒΑΤΙΚΟΙ ΛΟΓΑΡΙΑΣΜΟΙ ΠΑΘΗΤΙΚΟΥ		
3 Λοιποί μεταβατικοί λογαριασμοί	0,00	0,00
	0,00	0,00
ΓΕΝΙΚΟ ΣΥΝΟΛΟ ΠΑΘΗΤΙΚΟΥ	6.048.645,83	6.535.982,62

ΚΑΤΑΣΤΑΣΗ ΛΟΓ ΑΡΙΑΣΜΩΝ ΑΠΟΤΕΛΕΣΜΑΤΩΝ ΧΡΗΣΕΩΣ 31ης Δεκεμβρίου 2009

	Ποσό κλειόμενης χρήσης		Ποσό προηγούμενης χρήσης	
Κύκλος εργασιών (πωλήσεις)		338.115,46		432.811,14
Μείαν: Κόστος πωλήσεων		389.704,90		369.288,88
Μικτά αποτελέσματα		-31.589,44		63.522,26
Πλέον: Άλλα έσοδα εκμεταλλεύσεως		3.800,00		88.428,08
ΣΥΝΟΛΟ		-27.789,44		131.748,54
Μείαν: 1. Έξοδα διοικητ. λειτουργίας	109.125,03		129.466,91	
2. Έξοδα λειτουργ. διαθέσεως	12.076,38	121.201,41	16.982,95	146.449,86
Μερικά αποτελέσματα εκμεταλλεύσεως		-149.190,85		-14.701,32
Πλέον: Πιστωτικοί τόκοι	10.507,50		3.652,85	
Μείαν: Γραμματικοί τόκοι & συναφή έξοδα	113.843,47	103.335,97	185.091,88	181.438,83
ΟΛΙΚΟ ΑΠΟΤΕΛΕΣΜΑ ΕΚΜΕΤΑΛΛΕΥΣΕΩΣ		-282.526,82		-196.140,15
ΠΛΕΟΝ:				
1. Εκτακτα & ανόργανα έσοδα	53.721,53		76.597,97	
2. Εκτακτα κέρδη	0,00	53.721,53	0,00	76.597,97
Μείαν: 1. Έκτακτα & ανόργανα Έξοδα	31.083,17		3.104,00	
2. Εκτακτες ζημιές	0,00		0,00	
3. Προβλέψεις από εκτ κινδύνους	0,00	31.083,17	0,00	3.104,00
ΜΕΙΟΝ:				
Σύνολο αποσβέσεων παγ. στοιχείων	192.089,57		109.482,61	
Μείαν: Οι ενσωμ. στο λειτουργ. κόστος	192.089,57	0,00	109.482,61	0,00
ΚΑΘΑΡΑ ΑΠΟΤΕΛΕΣΜΑΤΑ (Κέρδη ή Ζημιές)				
ΧΡΗΣΕΩΣ προ φόρων		-229.886,48		-122.646,18

ΠΙΣΤΩΣΕΙΣ ΔΙΑΘΕΣΙΜΩΝ ΑΠΟΤΕΛΕΣΜΑΤΩΝ

	Ποσό κλειόμενης χρήσης	Ποσό προηγούμενης χρήσης
Καθαρά αποτίμη (κέρδη ή ζημιές) χρήσεως	-229.886,48	-122.646,18
Πλέον: (+) Υπόλοιπο απίτητων πραγ. χρήσεων	-512.124,57	-389.478,39
(-) Διαφορές φορολογικού ελέγχου	1.677,10	0,00
Σύνολο	-743.890,13	-512.124,57
Μείαν: φόρος εισοδήματος	0,00	0,00
Ζημιές εις νέο	-743.890,13	-512.124,57

Ο ΠΡΟΕΔΡΟΣ & ΔΙΩΝ ΣΥΜΒΟΥΛΟΣ

ΤΟ ΜΕΛΟΣ

Ο ΠΡΟΪΣΤΑΜΕΝΟΣ ΛΟΓΙΣΤΗΡΙΟΥ

ΧΡΙΣΤΟΔΟΥΛΟΠΟΥΛΟΣ ΓΕΩΡΓΙΟΣ
ΑΔΤ Τ 005744

ΧΡΙΣΤΟΔΟΥΛΟΠΟΥΛΟΣ ΙΩΑΝΝΗΣ
ΑΔΤ Σ799127

anaptixis

Δημήτρης Ν. Μπουγγούκος
Φοροτεχνικός Α τάξης (αρ.αδ.13161)
Α.Φ.Μ. 042755804

Κριτήρια επιλογής														
Από: 1/1/2007														
Εώς: 31/12/2007														
ΗΜΕΡΑ	Ιαν	Φεβ	Μαρ	Απρ	Μαϊ	Ιουν	Ιουλ	Αυγ	Σεπ	Οκτ	Νοε	Δεκ	ΣΥΝΟΛΑ	
1	4			1	2			1	2	1				11
2	3	2	5		1	1				1		14		27
3	5	5	7		1			9			9			36
4	6			3	1			13			1	1		25
5	8			8	1			14				6		37
6	8	1		13	1			2		2		14		41
7	2		1	13	1		8			1		12		38
8			2	11	1				4			12		30
9		2	12		1				2		14			31
10		3	12		2		2	1			14	1		35
11		1			1	1		5				1		9
12			1	1	1				2		1	1		7
13			1							7	1	2		11
14			1	3					1			1		6
15					3				1			7		11
16		8			11	1					5	5		30
17		12						2			11	1		26
18		12							3			1		16
19									1	1				2
20				1			1			2				4
21				2			2			1		4		9
22			2	1			3	3	2		1	9		21
23		13	5	2			1				7	14		42
24		13	5	1	2		1	4	1		11	14		52
25			6		2		1	6	1		1	10		27
26	1				6		1	1	1	6		12		28
27	10	1		3	6		1		1	10	1	10		43
28			1	10	2		1		2			10		26
29			1	3			1	1	5			13		24
30				2				1			14	12		29
31			2		10			1				14		27
	47	73	64	78	56	3	23	64	29	32	91	201		761

Κριτήρια επιλογής														
Από: 1/1/2008														
Εώς: 31/12/2008														
ΗΜΕΡΑ	Ιαν	Φεβ	Μαρ	Απρ	Μαϊ	Ιουν	Ιουλ	Αυγ	Σεπ	Οκτ	Νοε	Δεκ	ΣΥΝΟΛΑ	
1	14	6	9	6		1	2		2	2	4	3		49
2	4	8		3	2	3	2		2	2	2	5		33
3	4	7		5	3	3	2		2	9	1	4		40
4	12	13		7		4		2	1	14	6	12		71
5	14	11		6	5	2		2		2	9	11		62
6	3	11		1	4	1		2	1	1	3	15		42
7			14	1	4	1	2	2			4	6	1	35
8	3	5	14	1	2		2		2	4	10	7		50
9	2	7	14	1		2	2	2	6	1	1	10		48
10	1	2		1	13	3	6	2	2		3	13		46
11	6	1		2	13	2		3	2	5	6	1		41
12	12			2	4	1		4	4		7	11		45
13	1		2		3			3	4	1	6	14		34
14	1				3		1	6	2	2	13			28
15	1	5	5		2		2	7	1	2	15	3		43
16	3	7	1	1	2	2	2	4	3	1	1	4		31
17		2		2	5	2	2		3	3	3	8		30
18	13	2	2	1		5			4	15	1	8		51
19	14	2	2	1	2	4	1				2	2		30
20	1		6	3	8	4			1	4	2	1		30
21	2	2	7	5	8	6	4	6		5	4	1		50
22		5	14	4	2		5	8		2	9	2		51
23		14	10	4		2	2	9	1	1		3		46
24		2	8	1		2			1	5	7	15		41
25	3		3	14		3	1	1	15	16	3	15		74
26	10	1	2	14	2	2	5	1	2	16	7	13		75
27		4	2	14	5			4	3	11	5	14		62
28			6	9	5	14	3	1		1	3	10		52
29		6	15	1	2	1	2	1	2	2	5	6		43
30			2	2	4		2	1	2	2	4	10		29
31			1		1		2			2		15		21
	124	123	139	112	104	70	52	71	68	135	148	237		1383

Κριτήρια επιλογής													
Από: 1/1/2009													
Εώς: 31/12/2009													
ΗΜΕΡΑ	Ιαν	Φεβ	Μαρ	Απρ	Μαϊ	Ιουν	Ιουλ	Αυγ	Σεπ	Οκτ	Νοε	Δεκ	ΣΥΝΟΛΑ
1	15	2	16	1	16	1				3			54
2	13	3	1	2	16	1	1		1	2	1		41
3	15	3	12	4		1	2		1	3	1	1	43
4	10	3	8	7		1	8	3		1	1	15	57
5	15	1	2	1			1		5	1	1	15	42
6	6		13	1			1	1	2	3	16		43
7	3	5	15	1	1		1		1	3	16	1	47
8	3	3		1	5		1	1	1	3		1	19
9		2	1		6		1	1	1	16	1	1	30
10	1	13	1	14	1			1	2	16	4	2	55
11		11	1	14	3	1		1	2		4	13	50
12	1	12	1		2			1	5	7	1	16	46
13	1	16	4	1	2			2	1	2	16		45
14	1	16	16	1	2			6	1	1	16	4	64
15	1	1		2	16	1		5	2	2		7	37
16	8	1	2	6	16	1		2	1	14	6	2	59
17	6	1	3	14		1		3		14	4	2	48
18	1	1	7	14		1		4			1	5	34
19	1	1	4	15	2			4	16	5	1	3	52
20	3	5	15	4	3	15	1	9	1	8	2	9	75
21	2	7	15	4	2		1	5	6	8	3	1	54
22	1	1		1	1	1	1	9	4	4			23
23		1	2	1	1	1	1	4	5	16		4	36
24	7	1			1	1		3	5	15		14	47
25	2	2				3		1				16	24
26	4	2	1			1		1	6	2		16	33
27	5	7	16	4	1	1		1		1	16	7	59
28	4	16	16	1		1		3	2		16	5	64
29	3			1		1	1	1	3	5	1	1	17
30	16		1		4	1	1		3	10	1	9	46
31	16		1							15		15	47
	164	137	174	115	101	35	22	72	77	180	129	185	1391