

**ΤΕΙ ΚΑΛΑΜΑΤΑΣ
ΣΧΟΛΗ: ΔΙΟΙΚΗΣΗΣ ΚΑΙ ΟΙΚΟΝΟΜΙΑΣ
ΤΜΗΜΑ: ΧΡΗΜΑΤΟΟΙΚΟΝΟΜΙΚΗΣ ΚΑΙ ΕΛΕΓΚΤΙΚΗΣ**

ΠΤΥΧΙΑΚΗ ΕΡΓΑΣΙΑ

**ΘΕΜΑ: Η ΕΞΕΛΙΞΗ ΤΟΥ ΦΑΙΝΟΜΕΝΟΥ ΤΗΣ
ΑΝΕΡΓΙΑΣ ΣΤΗ ΧΩΡΑ ΜΑΣ.**

ΟΝΟΜΑΤΕΠΩΝΥΜΟ:

ΠΑΠΟΥΤΣΑΝΗ ΑΡΧΟΝΤΟΥΛΑ

ΕΠΙΒΛΕΠΩΝ ΚΑΘΗΓΗΤΗΣ:

ΜΑΚΡΗΣ ΗΛΙΑΣ

ΚΑΛΑΜΑΤΑ 2012

ΠΙΝΑΚΑΣ ΠΕΡΙΕΧΟΜΕΝΩΝ

ΕΙΣΑΓΩΓΗ.....	3
ΔΟΜΗ ΕΡΓΑΣΙΑΣ.....	5
ΚΕΦΑΛΑΙΟ 1: ΟΡΙΣΜΟΣ- ΜΕΤΡΗΣΗ ΚΑΙ ΑΛΛΕΣ ΕΡΜΗΝΕΙΕΣ ΤΗΣ ΑΝΕΡΓΙΑΣ.6	
1.1: ΟΡΙΣΜΟΣ ΤΗΣ ΑΝΕΡΓΙΑΣ.....	6
1.2: Η ΑΝΕΡΓΙΑ ΚΑΙ Η ΟΙΚΟΝΟΜΙΚΗ ΚΡΙΣΗ	7
1.3: ΤΑ ΕΙΔΗ ΤΗΣ ΑΝΕΡΓΙΑΣ.....	9
1.3.1. Τα είδη της ανεργίας βάσει των αιτιών που την προκαλούν.....	9
1.3.2. Τα είδη της ανεργίας σύμφωνα με τις πολιτικές που την αντιμετωπίζουν.....	15
1.3.3. Ταξινομήσεις της ανεργίας ανάλογα με την διάρκεια της.....	16
1.3.4. Ταξινομήσεις της ανεργίας με κριτήριο την διάρθρωση της.....	18
ΚΕΦΑΛΑΙΟ 2: Η ΑΠΑΣΧΟΛΗΣΗ ΚΑΙ Η ΑΝΕΡΓΙΑ ΣΤΗΝ ΕΥΡΩΠΗ.....	20
2.1: ΕΙΣΑΓΩΓΗ.....	20
2.2: Η ΚΑΤΑΣΤΑΣΗ ΤΗΣ ΑΓΟΡΑΣ ΕΡΓΑΣΙΑΣ	21
2.2.1.Ποσοστό συμμετοχής στο εργατικό δυναμικό.....	21
2.2.2.Απασχόληση ως ποσοστό του πληθυσμού 14-65 ετών.....	22
2.2.3.Ποσοστό ανεργίας	23
2.3: ΕΥΡΩΠΑΪΚΗ ΠΟΛΙΤΙΚΗ – ΣΤΡΑΤΗΓΙΚΗ ΓΙΑ ΤΗΝ ΑΠΑΣΧΟΛΗΣΗ.....	23
2.3.1Η ευρωπαϊκή στρατηγική για την απασχόληση.....	25
2.3.1.1.Η στρατηγική της Ευρωπαϊκής Ένωσης για την απασχόληση.....	27
2.3.1.2.Πώς λειτουργεί στην πράξη η ευρωπαϊκή στρατηγική για την απασχόληση;.....	28
2.4: ΚΟΙΝΟΤΙΚΕΣ ΠΡΩΤΟΒΟΥΛΙΕΣ ΓΙΑ ΤΗΝ ΑΠΑΣΧΟΛΗΣΗ	33
ΚΕΦΑΛΑΙΟ 3: Η ΑΠΑΣΧΟΛΗΣΗ ΚΑΙ Η ΑΝΕΡΓΙΑ ΣΤΗΝ ΕΛΛΑΔΑ ΣΗΜΕΡΑ ..46	
3.1: ΕΙΣΑΓΩΓΗ.....	46
3.2: Η ΑΠΑΣΧΟΛΗΣΗ ΚΑΙ Η ΑΝΕΡΓΙΑ ΑΠΟ ΤΟ 1998 ΩΣ ΤΟ 2012.....	47
3.3: ΟΙ ΡΟΕΣ ΜΕΤΑΞΥ ΑΠΑΣΧΟΛΗΣΗΣ - ΑΝΕΡΓΙΑ ΚΑΙ ΑΕΡΓΙΑΣ	50
3.4: Η ΑΝΕΡΓΙΑ ΤΩΝ ΔΥΟ ΦΥΛΩΝ	55
3.5: Η ΑΝΕΡΓΙΑ ΣΤΙΣ ΠΕΡΙΦΕΡΕΙΕΣ ΤΗΣ ΕΛΛΑΔΑΣ.....	57
3.6: Η ΑΝΕΡΓΙΑ ΑΝΑ ΗΛΙΚΙΑΚΗ ΟΜΑΔΑ ΚΑΙ ΕΠΙΠΕΔΟ ΜΟΡΦΩΣΕΩΣ.....	65
3.7: ΟΙ ΚΟΙΝΩΝΙΚΕΣ ΟΜΑΔΕΣ ΠΟΥ ΠΛΗΤΤΟΝΤΑΙ ΠΕΡΙΣΣΟΤΕΡΟ ΑΠΟ ΤΗΝ ΑΝΕΡΓΙΑ	70
ΚΕΦΑΛΑΙΟ 4: ΣΥΜΠΕΡΑΣΜΑΤΑ.....	72
ΒΙΒΛΙΟΓΡΑΦΙΑ	77
ΔΙΚΤΥΟΓΡΑΦΙΑ	81

ΠΙΝΑΚΑΣ ΓΡΑΦΗΜΑΤΩΝ

Γράφημα 1: Ποσοστά ανεργίας 2004-2009 (Πηγή: ΕΣΥΕ)	48
Γράφημα 2: Η εξέλιξη του ποσοστού ανεργίας (Μάρτιος 2010-Μάρτιος 2012). (Πηγή: ΕΣΥΕ).....	50
Γράφημα 3: Απασχολούμενοι – Άνεργοι (2011-2012). (Πηγή: ΕΣΥΕ).....	52
Γράφημα 4: Ποσοστιαία κατανομή των απασχολούμενων κατά τομέα οικονομίας (Β΄ Τρίμηνο 2012). (Πηγή: ΕΣΥΕ).....	59
Γράφημα 5: Ποσοστιαία κατανομή των απασχολούμενων, κατά θέση επαγγέλματος (Β΄ Τρίμηνο 2012). (Πηγή: ΕΣΥΕ)	59
Γράφημα 6: Ποσοστά ανεργίας κατά ομάδες ηλικιών (Β΄ Τρίμηνο 2012). (Πηγή: ΕΣΥΕ).....	65

ΠΙΝΑΚΑΣ ΠΙΝΑΚΩΝ

Πίνακας 1: Πρωτοβουλίες Απασχόλησης στην Ε.Ε. (http://err.eurostat.ec.europa.eu).....	34
Πίνακας 2: Απασχολούμενοι, άνεργοι, οικονομικά μη ενεργοί και ποσοστά ανεργίας: Μάρτιος 2007-2012. (Πηγή: ΕΣΥΕ).....	51
Πίνακας 3: Μεταβολή μηνιαίων εκτιμήσεων απασχολούμενων και ανέργων λόγω εποχικής προσαρμογής. (Πηγή: ΕΣΥΕ).....	54
Πίνακας 4: Ποσοστά ανεργίας ανά φύλο: Μάρτιος 2007-2012. (Πηγή: ΕΣΥΕ).....	56
Πίνακας 5: Ποσοστά ανεργία Β΄ Τρίμηνο 2011 και 2012. (Πηγή: ΕΣΥΕ)	56
Πίνακας 6: Ποσοστά ανεργίας ανά Περιφέρεια (Β΄ Τρίμηνο 2011 και 2012). (Πηγή: ΕΣΥΕ).....	58
Πίνακας 7: Αριθμός των απασχολούμενων κατά μονοψήφιο κλάδο οικονομικής δραστηριότητας (Β΄ Τρίμηνο 2012). (Πηγή: ΕΣΥΕ).....	60
Πίνακας 8: Ποσοστά των απασχολούμενων, κατά κλάδο οικονομικής δραστηριότητας, στις 13 περιφέρειες της Ελλάδας (Β΄ Τρίμηνο 2012). (Πηγή: ΕΣΥΕ).....	61
Πίνακας 9: Ποσοστά των απασχολούμενων, κατά κλάδο οικονομικής δραστηριότητας, στις 13 περιφέρειες της Ελλάδας (Β΄ Τρίμηνο 2012). (Πηγή: ΕΣΥΕ).....	62
Πίνακας 10: Ποσοστά ανεργίας κατά ομάδα ηλικιών, Μάρτιος 2007 - 2012. (Πηγή: ΕΣΥΕ)	65
Πίνακας 11: Ποσοστά ανεργίας ανά βαθμίδα μόρφωσης, σε Άνδρες και Γυναίκες το Β΄ Τρίμηνο του 2012. (Πηγή: ΕΣΥΕ).....	67

ΕΙΣΑΓΩΓΗ

Η ανεργία γίνεται πρόβλημα για τις κοινωνίες όταν αρχίζει η εξασφάλιση μιας θέσης μισθωτής απασχόλησης να αποτελεί τη μόνη δυνατότητα των ανθρώπων να αποκτήσουν τους αναγκαίους πόρους που επιτρέπουν την επιβίωση. Επομένως το κοινωνικό πρόβλημα της ανεργίας σχετίζεται με την αδυναμία του συστήματος της αγοράς εργασίας να επιτελέσει τη λειτουργία της βιολογικής και κοινωνικής αναπαραγωγής των εργαζομένων.

Η ανεργία λοιπόν αποτελεί φαινόμενο των κοινωνιών στις οποίες έχει εισέλθει ο διαχωρισμός των άμεσων παραγωγών από τα μέσα παραγωγής και συνεπώς συνδέεται και με την εμφάνιση του ελεύθερου εργαζόμενου. Η ελευθερία του μισθωτού εργαζόμενου έχει διπλή σημασία:

Ο εργαζόμενος είναι ελεύθερος, γιατί έχει στερηθεί την ιδιοκτησία των μέσων παραγωγής που τον έδεναν με τον τόπο, την τεχνική, την παράδοση και την παραγωγική διαδικασία. Από την άλλη πλευρά ,ο εργαζόμενος απελευθερώνεται από τους προσωπικούς του δεσμούς που τον συνέδεαν με τον φεουδάρχη, τη συντεχνιακή ή την αγροτική κοινότητα, την οικογένεια στην προκαπιταλιστική της μορφή.

Στις προκαπιταλιστικές κοινωνίες ο εργαζόμενος κατεύθυνε τα μέσα παραγωγής προς συγκεκριμένους παραγωγικούς σκοπούς και ανάλογα με τις προσωπικές του εξαρτήσεις. Τόσο η σχέση του με τα μέσα παραγωγής, όσο και οι προσωπικές δεσμεύσεις αποτυπώνονταν σε ένα σύνολο ιδεολογικών καταναγκασμών που κωδικοποιούσε την παράδοση. Η αποχή από την εργασία οφειλόταν είτε στην φύση και σε παράγοντες που σχετίζονταν με το ρυθμιστικό ρόλο των φυσικών φαινομένων επί της παραγωγικής προσπάθειας είτε στη σωματική και ψυχική του υγεία. Η αποχή από την εργασία περιγραφόταν με όρους διαφορετικούς και είχε σχέση με την καθοριστική επίδραση των φυσικών παραγόντων και τη «θείκή βούληση».

Η διπλή ελευθερία των εργαζομένων στις προκαπιταλιστικές κοινωνίες συνεπάγεται και τρεις άλλες μορφές διαχωρισμού:

- το διαχωρισμό της παραγωγής από την κατανάλωση
- το διαχωρισμό του χρόνου εργασίας από το χρόνο που διατίθεται για τις υπόλοιπες δραστηριότητες
- το διαχωρισμό του χώρου σε χώρο εργασίας και σε χώρο διαβίωσης.

Η διπλή αυτή ελευθερία είχε ως αποτέλεσμα τους οικονομικούς καταναγκασμούς που επιβάλλει η απρόσωπη λειτουργία της αγοράς.

ΔΟΜΗ ΕΡΓΑΣΙΑΣ

Στο πρώτο κεφάλαιο θα ασχοληθούμε με την ανεργία ως αποτέλεσμα της κρίσης του οικονομικού συστήματος, θα αναλύσουμε τις βασικές θεωρίες κρίσεων και στο τέλος θα προσπαθήσουμε να ταξινομήσουμε την ανεργία σε διάφορες κατηγορίες ανάλογα με κάποιο χαρακτηριστικό της στο οποίο δίνεται περισσότερο έμφαση.

Στο δεύτερο κεφάλαιο θα ασχοληθούμε με την κατάσταση της αγοράς εργασίας και το πρόβλημα της ανεργίας στην Ε.Ε. Επίσης θα αναφερθούμε, στα βασικά χαρακτηριστικά των πολιτικών που ακολουθεί η Ε.Ε. για την αντιμετώπιση της ανεργίας, στον τρόπο που χρηματοδοτεί και στηρίζει τις δράσεις των χωρών, αλλά και στις πιο σημαντικές κοινοτικές πρωτοβουλίες για την απασχόληση.

Στο τρίτο κεφάλαιο παρουσιάζεται το πρόβλημα της ανεργίας έτσι όπως εξελίχθηκε στην Ελλάδα από την δεκαετία του ενενήντα ως σήμερα και γίνεται ανάλυση των ροών και των εκροών μεταξύ απασχόλησης, ανεργίας και αεργίας, έτσι ώστε να είναι πιο κατανοητή η εξέλιξη του φαινομένου. Επίσης δίνεται ιδιαίτερη έμφαση στην ανεργία της περιφέρειας και των κοινωνικών ομάδων που αντιμετωπίζουν πιο έντονα το πρόβλημα.

Στο τέταρτο κεφάλαιο παρουσιάζονται τα συμπεράσματα από όλη την ανασκόπηση περί ανεργίας, που πραγματοποιήσαμε.

ΚΕΦΑΛΑΙΟ 1: ΟΡΙΣΜΟΣ- ΜΕΤΡΗΣΗ ΚΑΙ ΑΛΛΕΣ ΕΡΜΗΝΕΙΕΣ ΤΗΣ ΑΝΕΡΓΙΑΣ.

1.1: ΟΡΙΣΜΟΣ ΤΗΣ ΑΝΕΡΓΙΑΣ.

Κάθε οικονομία έχει ένα ορισμένο μέγεθος πληθυσμού. Για λόγους οικονομικής ανάλυσης ο πληθυσμός διακρίνεται σε οικονομικά ενεργό και σε οικονομικά μη ενεργό. Ο οικονομικά ενεργός πληθυσμός αποτελεί το εργατικό δυναμικό της οικονομίας και περιλαμβάνει τα άτομα εκείνα τα οποία είναι ικανά προς εργασία και ταυτόχρονα θέλουν να εργαστούν (Rigkin, 1996). Τα άτομα εκείνα τα οποία δεν μπορούν να εργαστούν, για παράδειγμα, μικρά παιδιά, ηλικιωμένοι, ασθενείς, στρατιώτες, κλπ., δεν ανήκουν στο εργατικό δυναμικό. Επίσης άτομα τα οποία μπορούν να εργαστούν, αλλά για διάφορους λόγους δεν θέλουν, για παράδειγμα, τεμπέληδες, δεν ανήκουν στο εργατικό δυναμικό. Συνεπώς, τα άτομα τα οποία δεν μπορούν ή δε θέλουν να εργαστούν αποτελούν τον οικονομικά μη ενεργό πληθυσμό (Λυμπεράκη & Τήνιος, 2002).

Το εργατικό δυναμικό χωρίζεται σε δύο κατηγορίες, σε εκείνους οι οποίοι εργάζονται και ονομάζονται απασχολούμενοι και σε εκείνους οι οποίοι δεν εργάζονται και είναι άνεργοι (Καλογήρου, 2000). Με βάση τις παραπάνω διακρίσεις μπορούμε να δώσουμε τους εξής ορισμούς:

Εργατικό δυναμικό, είναι το σύνολο των ατόμων τα οποία μπορούν και θέλουν να εργαστούν.

Απασχολούμενοι, είναι τα άτομα τα οποία εργάζονται (φυσικά εξ ορισμού θέλουν και μπορούν να εργαστούν).

Άνεργοι, είναι τα άτομα τα οποία μπορούν και θέλουν να εργαστούν, αλλά δεν μπορούν να βρουν απασχόληση.

Είναι φανερό ότι το άθροισμα των απασχολούμενων και των ανέργων είναι ίσο προς το εργατικό δυναμικό (Λυμπεράκη & Τήνιος, 2002).

1.2: Η ΑΝΕΡΓΙΑ ΚΑΙ Η ΟΙΚΟΝΟΜΙΚΗ ΚΡΙΣΗ

Η οικονομική κρίση βιώνεται με διαφορετικό τρόπο από τα κοινωνικά υποκείμενα, εκφράζεται με διαφορετικούς τρόπους και επιφέρει διαφορετικά αποτελέσματα στους κοινωνικούς χώρους (Ιωακείμογλου, 2002).

Η οικονομική κρίση από την πλευρά των επιχειρήσεων συνδέεται με την μείωση της κερδοφορίας του κεφαλαίου ενώ από την πλευρά των μισθωτών με την συρρίκνωση του βιοτικού τους επιπέδου, την ανεργία, την υποβάθμιση της εργασίας τους στην παραγωγική διαδικασία και την χειροτέρευση του εργασιακού περιβάλλοντος (Ιωακείμογλου, 1998). Για την κυβέρνηση η κρίση σημαίνει αύξηση των ελλειμμάτων, επιδείνωση των δημοσιονομικών προβλημάτων, έλλειψη κοινωνικής συναίνεσης και περιορισμένη αποδοχή των πολιτικών της ενώ για τους πολίτες συρρίκνωση των υπηρεσιών που παρέχει το δημόσιο και αύξηση της φορολογίας. Για τους οικονομολόγους η κρίση αποτυπώνεται στις διακυμάνσεις των βασικών δεικτών οικονομικής δραστηριότητας, τη μείωση των επενδύσεων, τη διόγκωση του πληθωρισμού και την μεγέθυνση της ανεργίας (Ιωακείμογλου, 2002).

Στη δεκαετία του εβδομήντα ως τα μέσα περίπου του ογδόντα ο όρος οικονομική κρίση ήταν στο επίκεντρο του τύπου, των πολιτικών, των οικονομικών και κοινωνιολογικών αναλύσεων (Καραμεσίνη, 2002). Στη δεκαετία του ενενήντα η ίδια αυτή λέξη σπάνια συναντάται αν και τα κληρονομημένα προβλήματα δεν έχουν διευθετηθεί. Η επαναφορά της ορολογίας και της έννοιας της κρίσης από τους οικονομολόγους έχει στόχο να υπενθυμίσει ότι η κρίση του οικονομικού συστήματος δεν έχει ξεπερασθεί επειδή η κερδοφορία των επιχειρήσεων έχει επανέλθει σε φυσιολογικά επίπεδα, επειδή το χρηματιστήριο ακμάζει ή επειδή μειώθηκε ο πληθωρισμός και τα δημόσια ελλείμματα (Ιωακείμογλου, 1998). Ένα σημαντικός χώρος παραμένει σε κρίση, ο χώρος της απασχόλησης και της αγοράς εργασίας, με διαστάσεις και διάρκεια ικανή να θέσει δε κίνδυνο την συνοχή των κοινωνιών.

Η τωρινή κρίση του παγκόσμιου οικονομικού συστήματος δημιούργησε ένα φαινόμενο μοναδικό στην μεταπολεμική οικονομική ιστορία, τη μαζική ανεργία. Τα τελευταία είκοσι χρόνια η ανεργία διατηρείται σε υψηλά επίπεδα ενώ παράλληλα έχει αυξηθεί η μέση διάρκεια της ανεργίας, ο χρόνος δηλαδή αποκλεισμού των ανέργων από την εργασία (Ιωακείμογλου, 1998).

Η μαζική ανεργία έθεσε τέλος στις αυταπάτες που δημιούργησε η πίστη σε έναν καπιταλισμό χωρίς κρίσεις που βασιζόταν στις κεννσιανές πολιτικές ρυθμίσεις της συνολικής ζήτησης, στις θεσμοποιημένες παρεμβάσεις του μεταπολεμικού κράτους πρόνοιας και στην συναίνεση στις βασικές αρχές συσσώρευσης του κεφαλαίου αλλά δημιούργησε νέες. Η ενοχή της κοινωνίας προσωποποιήθηκε στα επιμέρους άτομα. Για την ανεργία θεωρήθηκαν ως υπεύθυνοι οι άνεργοι και οι εργαζόμενοι στο σύνολο τους. Έτσι για την παραοικονομία υπεύθυνοι θεωρήθηκαν εκείνοι που αναγκάστηκαν να εργασθούν ανάμεσα στο επίσημο και το ανεπίσημο, στο τυπικό και το άτυπο (Λυμπεράκη & Τήνιος, 2002).

Ο χώρος της απασχόλησης μεταβάλλεται και αυτή η μεταβολή δεν αφορά μόνο τον όγκο της απασχόλησης αλλά και τους τομείς παραγωγής, το περιεχόμενο της εργασίας, τις εργασιακές δεξιότητες που απαιτούνται, την οργάνωση της εργασίας, τις συνθήκες και τους όρους εργασίας, τις εργασιακές σχέσεις (Ιωακείμογλου, 1998). Αυτές οι μεταβολές είναι τόσο σημαντικές, ώστε υποστηρίζεται ότι έχουμε εισέλθει σε μια νέα εποχή, σε νέους τρόπους οργάνωσης της οικονομικής δραστηριότητας και σε νέες μορφές εργασίας.

1.3: ΤΑ ΕΙΔΗ ΤΗΣ ΑΝΕΡΓΙΑΣ

Η ανεργία ταξινομείται σε διάφορες κατηγορίες ανάλογα με:

1. τα αίτια που την προκαλούν
2. τις πολιτικές που την αντιμετωπίζουν
3. το χρόνο που διαρκεί
4. την ομάδα στην οποία ανήκει ο άνεργος.

Αυτή η ταξινομητική προσπάθεια στοχεύει στην εξακρίβωση της βαρύτητας της ανεργίας στην κοινωνική και οικονομική ζωή (Ιωακείμογλου, 1998).

1.3.1. Τα είδη της ανεργίας βάσει των αιτιών που την προκαλούν

Αρχικά πρέπει να ξεκαθαριστεί η διαφορά μεταξύ της ηθελημένης ή εκούσιας ανεργίας και της αθέλητης ή ακούσιας. Η διάκριση αυτή βασίζεται στο γεγονός ότι ένας αριθμός ανέργων παραμένει στην κατάσταση ανεργίας και καταγράφεται στις στατιστικές των ανέργων παρά την έλλειψη επιθυμίας να βρει εργασία κατά την συγκεκριμένη χρονική περίοδο (Λυμπεράκη & Τήνιος, 2002). Επομένως στην εγγεγραμμένη ανεργία έχουν καταγραφεί και οι άνεργοι που προτιμούν να παραμείνουν άνεργοι για διάφορους λόγους παρά να εργασθούν. Υπάρχει δηλαδή διαφορά ανάμεσα στην εγγεγραμμένη και την πραγματική ανεργία.

Σύμφωνα με τον Rees (1973) «ένας άνεργος είναι εκούσια άνεργος, όταν ενώ του έχει προσφερθεί μια εργασία που μπορεί να αναλάβει συνεχίζει να ψάχνει για μια καλύτερη εργασία, με υψηλότερο μισθό, χωρίς να αποδεχθεί την προσφορά που του έγινε». Ακούσια άνεργος σύμφωνα με τον Rees θεωρείται ο άνεργος που ήταν πρόθυμος να εργασθεί σε μια εργασία για την οποία έχει τα κατάλληλα προσόντα και με τον τρέχοντα μισθό ή και χαμηλότερο αλλά δεν μπορεί να βρει μια τέτοια δουλειά. Η ανεργία αυτής της μορφής έχει ταυτιστεί με την κευσιανή

ανεργία, δηλαδή την ανεργία που οφείλεται σε ανεπαρκή συνολική ζήτηση για προϊόντα.

▪ **Η ανεργία τριβής:**

Οφείλεται στο χρονικό διάστημα που μεσολαβεί καθώς ένας εργαζόμενος μετακινείται από μια δουλειά σε μια άλλη. Υπάρχει δηλαδή ένας αριθμός ανέργων των οποίων η ανεργία οφείλεται στο γεγονός ότι η εγκατάλειψη της μιας δουλειάς και η ανεύρεση της επόμενης δεν γίνεται αμέσως. Επομένως, η αιτία εμφάνισης της ανεργίας τριβής είναι αποτέλεσμα των αδυναμιών στην προσαρμογή της αγοράς εργασίας και της έλλειψης αυτόματης κινητικότητας της εργασίας. Όπως παρατηρεί ο Ιωακείμογλου οι άνεργοι που αντιμετωπίζουν ανεργία τριβής είναι οι άνεργοι για τους οποίους υπάρχουν αντίστοιχες θέσεις εργασίας, αυτές οι διαθέσιμες θέσεις εργασίας είναι κατάλληλες για τα προσόντα και τις εργασιακές δεξιότητες των ανέργων και αμείβονται με τον καθιερωμένο μισθό. Έτσι η ανεργία τριβής μπορεί να υπάρχει μόνο ταυτόχρονα με διαθέσιμες κενές θέσεις εργασίας. Αυτό σημαίνει ότι η διάρκεια της ανεργίας τριβής είναι μικρή. Το μέγεθος της ανεργίας τριβής εξαρτάται από τον αριθμό των ανέργων που βρίσκονται στη φάση μετάβασης από την μια εργασία στην άλλη και από το μέσο χρόνο που διαρκεί η περίοδος ανεύρεσης της νέας εργασίας.

Ο αριθμός των ανέργων που αντιμετωπίζουν την ανεργία τριβής ακολουθεί τις κυκλικές διακυμάνσεις της οικονομίας δηλαδή αυξάνεται στις περιόδους άνθισης της οικονομίας και συρρικνώνεται στις περιόδους ύφεσης. Ο χρόνος που διαρκεί η αναζήτηση της νέας εργασίας εξαρτάται επίσης από τις κυκλικές διακυμάνσεις, καθώς μειώνεται στην περίοδο της άνθισης, όταν οι θέσεις απασχόλησης που είναι διαθέσιμες αυξάνονται και αυξάνεται στην περίοδο της ύφεσης, όταν οι διαθέσιμες θέσεις εργασίας μειώνονται και ο εντοπισμός τους από τους άνεργους γίνεται δυσκολότερος. Επομένως, ο αριθμός των ανέργων με ανεργία τριβής και ο μέσος χρόνος διάρκειας της ανεργίας τριβής ακολουθούν αντιθετικές κατευθύνσεις κατά την περίοδο του οικονομικού κύκλου.

Εκτός όμως από τις περιοδικές κυκλικές διακυμάνσεις της οικονομικής δραστηριότητας και της απασχόλησης, το μέγεθος της ανεργίας τριβής εξαρτάται και από δομικούς παράγοντες. Τέτοιοι παράγοντες θεωρούνται η διάχυση των πληροφοριών για τις διαθέσιμες κενές θέσεις εργασίας και το κόστος απόκτησης τέτοιων πληροφοριών, η διαθεσιμότητα επιδομάτων ανεργίας και συμπληρωματικής οικονομικής βοήθειας προς τους ανέργους. Οι νεότερες αυτές προσεγγίσεις τείνουν να εκλαμβάνουν την ανεργία τριβής ως οφειλόμενη περισσότερο στη βούληση του ανέργου και επομένως την κατατάσσουν στην ηθελημένη ανεργία.

▪ **Η διαρθρωτική ανεργία:**

Οφείλεται στην αναντιστοιχία μεταξύ των εργασιακών δεξιοτήτων, των προσόντων που διαθέτουν οι άνεργοι και των απαιτήσεων των εργοδοτών για δεξιότητες και προσόντα προκειμένου να πληρωθούν οι κενές θέσεις εργασίας. Επομένως η διαρθρωτική ανεργία προϋποθέτει την ύπαρξη κενών θέσεων εργασίας, όπως και η ανεργία τριβής, όμως υπάρχει συγχρόνως αδυναμία από την πλευρά των ανέργων να καταλάβουν τις διαθέσιμες κενές θέσεις εξαιτίας της αναντιστοιχίας προσόντων – απαιτήσεων.

Η διαρθρωτική ανεργία είναι αποτέλεσμα των διαρθρωτικών μεταβολών που λαμβάνουν χώρα στο οικονομικό επίπεδο. Τέτοιες μπορεί να είναι μια μεταβολή του καταναλωτικού προτύπου, τεχνολογικές ή οργανωτικές μεταβολές που ακολουθούν οι επιχειρήσεις ή μεταβολές στη γεωγραφική κατανομή των επιχειρήσεων και της παραγωγής. Οι μεταβολές αυτές προέρχονται από την πλευρά της ζήτησης για εργασία και στις μεταβολές αυτές καλείται να προσαρμόσουν οι άνεργοι τις εργασιακές δεξιότητες και τα προσόντα τους (Λυμπεράκη & Τήνιος, 2002).

Συνήθως η διαρθρωτική ανεργία εκφράζεται με τη συγκέντρωση της ανεργίας σε συγκεκριμένες ομάδες του εργατικού δυναμικού π.χ. στους

εργαζόμενους ενός κλάδου ή μιας ειδικότητας ή στους εργαζόμενους μιας γεωγραφικής περιοχής.

Ο Standing αποδίδει την διάρθρωτική ανεργία στους εξής παράγοντες (1983):

1. Στην μεταβολή της κλαδικής διάρθρωσης της απασχόλησης. Η κλαδική διάρθρωση της απασχόλησης μεταβάλλεται , όταν αλλάζει η ζήτηση για τα προϊόντα και τις υπηρεσίες. Έτσι επαγγέλματα που συνδέονται με φθίνοντες κλάδους αντιμετωπίζουν την ανεργία και την έλλειψη ζήτησης για τις ειδικότητες των ανέργων.
2. Στη σταδιακή αύξηση των απαιτήσεων της παραγωγής για εργασιακές δεξιότητες , μείωση της συμμετοχής των ανειδίκευτων εργατών στην παραγωγική διαδικασία και αύξηση της συμμετοχής των ειδικευμένων.
3. Στις γεωγραφικές αναντιστοιχίες μεταξύ κενών θέσεων και ανέργων.
4. Σε πληθυσμιακούς - δημογραφικούς παράγοντες, στους παράγοντες αυτούς περιλαμβάνεται και η εσωτερική μετανάστευση και η διεθνής μετανάστευση .
5. Σε θεσμικές ακαμψίες που εκδηλώνονται μέσα από την ακαμψία του κόστους εργασίας για τις επιχειρήσεις. Στους παράγοντες αυτούς περιλαμβάνονται όλοι οι θεσμικοί μηχανισμοί προστασίας της απασχόλησης όπως οι περιορισμοί απολύσεων, το κόστος προσλήψεων, τα επιδόματα ανεργίας, τα βοηθήματα και η θεσμοθέτηση του ελάχιστου μισθού όπως και οι εργατικές ενώσεις και τα συνδικάτα.
6. Στην αύξηση του τμήματος των ανέργων που δεν μπορούν ή δεν θέλουν να εργασθούν. Η αύξηση αυτή είναι αποτέλεσμα του κοινωνικού αποκλεισμού που προκαλεί η ανεργία μακράς διάρκειας. Οι άνεργοι που αντιμετωπίζουν ανεργία μακράς διάρκειας δεν χάνουν μόνο τις τεχνικές και κοινωνικές δεξιότητες

που χρησιμοποιούνται κατά την παραγωγική διαδικασία, αλλά συχνά εμφανίζουν ψυχολογικά προβλήματα, εξαιτίας του αποκλεισμού από τον χώρο εργασίας και αναπτύσσουν παθολογικές συμπεριφορές όπως η προσφυγή στον αλκοολισμό ή στα ναρκωτικά, προβλήματα με την οικογένεια, εμφάνιση εγκληματικών τάσεων, περιθωριοποίηση. Αυτή η διαδικασία είναι πολύ δύσκολο να αναστραφεί, ακόμη και αν υπάρξουν κατάλληλες κενές θέσεις εργασίας.

7. Στην διαδικασία αναδιάρθρωσης του κεφαλαίου.

- **Η εποχική ανεργία:**

Σύμφωνα με τον ορισμό που δίνουν ο Sarsford και ο Tzannatos (1976) «εποχική ανεργία είναι εκείνη που οφείλεται στο χαμηλότερο επίπεδο οικονομικής δραστηριότητας που συμβαίνει σε ορισμένους κλάδους της οικονομίας, σε συγκεκριμένες εποχές του χρόνου». Η εποχική διακύμανση της οικονομικής δραστηριότητας είναι χαρακτηριστικό κλάδων που επηρεάζονται από την εναλλαγή των εποχών και των καιρικών φαινομένων και επαγγελμάτων προσδεμένων με αυτούς τους κλάδους. Επαγγέλματα που εμφανίζουν εποχική ανεργία είναι τα τουριστικά, οι οικοδόμοι, οι γεωργοί και στην Ελλάδα οι αναπληρωτές καθηγητές της μέσης εκπαίδευσης και οι δάσκαλοι.

- **Η ανεργία ελλιπούς ζήτησης ή κυκλική ανεργία:**

Έχει συνδεθεί με την κενυσιανή θεωρία για τη μακροοικονομική ισορροπία στη βραχυχρόνια περίοδο. Η κυκλική ανεργία οφείλεται στην ελλιπή συνολική ζήτηση για προϊόντα, η οποία προκαλεί μειωμένη ζήτηση για εργασία και επομένως ανεργία. Εξαιτίας της ανεργίας το συνολικό εισόδημα από την εργασία είναι μικρότερο με συνέπεια τη μειωμένη καταναλωτική δαπάνη των ιδιωτών (Λυμπεράκη & Τήνιος, 2002). Έτσι το οικονομικό σύστημα αναπαράγει τις συνθήκες που δημιουργούν την ανεργία, χωρίς να υπάρχει ένας εγγενής μηχανισμός που να επαναφέρει το επίπεδο οικονομικής δραστηριότητας και το

επίπεδο απασχόλησης στα επίπεδα πλήρους απασχόλησης. Η ανεργία ελλιπούς ζήτησης είναι μια θεωρία της ακούσιας ανεργίας.

- **Η ανεργία ως αποτέλεσμα των μικρών ρυθμών μεγέθυνσης:**

Σύμφωνα με την θεωρία αυτή η ανεργία οφείλεται στο γεγονός ότι το αναπτυξιακό δυναμικό μιας χώρας, προσδιορισμένο από τη συσσώρευση του κεφαλαίου, την τεχνολογία και το μέγεθος του εργατικού δυναμικού, δηλαδή ο δυνητικός ρυθμός αύξησης της παραγωγής είναι μεγαλύτερος του ρυθμού αύξησης που πραγματοποιείται (Καλογήρου, 2000).

- **Η τεχνολογική ανεργία:**

Υπάρχουν δύο αντίθετες απόψεις που συνδέουν την τεχνολογία με την εργασία. Η μια αποδίδει στις τεχνολογικές καινοτομίες το αίτιο για τη διόγκωση της ανεργίας ενώ η δεύτερη άποψη αποδίδει στις νέες τεχνολογίας ρόλο σωτηρίας του ανθρώπου από τα βάσανα της εργασίας. Ως τεχνολογική ανεργία θεωρείται κάθε ανεργία, η οποία οφείλεται στην άμεση αντικατάσταση της ανθρώπινης εργασίας από μηχανές. Η τεχνολογική μεταβολή δεν αφορά μόνο νέα μηχανήματα αλλά και μεταβολές στην οργάνωση της παραγωγής και της οικονομικής δραστηριότητας.

Για να προκληθεί τεχνολογική ανεργία δεν αρκεί η ανακάλυψη μιας νέας μηχανής, υλικού ή τεχνικής, πρέπει η καινοτομία αυτή να χρησιμοποιηθεί ευρέως, ώστε να προκαλέσει σημαντικές αλλαγές στο επίπεδο της απασχόλησης. Η διάσταση αυτή αποτυπώνεται στα διάκριση μεταξύ «εφεύρεσης», «καινοτομίας» και «διάχυσης της νέας τεχνολογίας». Επίσης η διάχυση της νέας τεχνολογίας πρέπει να λάβει χώρα σε σύντομο χρονικό διάστημα, ώστε να δημιουργεί επιπτώσεις χωρίς να επιτρέπει να ολοκληρωθούν βραδείες διαδικασίες προσαρμογής.

Η τεχνολογική ανεργία εξαρτάται από τους παράγοντες που προσδιορίζουν τους ρυθμούς και το εύρος της τεχνολογικής μεταβολής. Αξίζει να σημειωθεί ότι η τεχνολογική ανεργία δεν υπάρχει σε μια καθαρή της μορφή, συνοδεύει πάντοτε άλλες μορφές ανεργίας όπως η κυκλική

και η διαρθρωτική ανεργία. Είναι επίσης προς διερεύνηση κατά πόσον η εμφάνιση μιας τεχνολογικής καινοτομίας που μειώνει την απασχόληση σε έναν κλάδο οικονομικής δραστηριότητας προκαλεί αντισταθμιστικές αυξήσεις της απασχόλησης σε άλλους κλάδους (Καλογήρου, 2000).

1.3.2. Τα είδη της ανεργίας σύμφωνα με τις πολιτικές που την αντιμετωπίζουν

Η ταξινόμηση της ανεργίας βάσει των πολιτικών που επιστρατεύονται για την αντιμετώπιση της προέκυψε από μια θεωρητική και πολιτική διαμάχη μεταξύ των «κευνσιανών» και των «διαρθρωτικών» οικονομολόγων των Ηνωμένων Πολιτειών.

Οι κευνσιανοί υποστήριζαν ότι αρκεί η αύξηση της συνολικής ζήτησης μέσω των δημόσιων δαπανών για να καταπολεμηθεί η ανεργία, ενώ οι «διαρθρωτικοί» υποστήριζαν ότι η αύξηση των δημόσιων δαπανών θα οδηγούσε σε αύξηση του πληθωρισμού, χωρίς να περιοριστεί αισθητά το επίπεδο της ανεργίας (Καλογήρου, 2000). Αποτέλεσμα αυτή της διαμάχης ήταν η παρακάτω ταξινόμηση της ανεργίας (με βάση της πολιτικές αντιμετώπισης της):

Κυκλική ανεργία ή ανεργία ελλιπούς ζήτησης είναι το τμήμα της συνολικής ανεργίας που μπορεί να αντιμετωπιστεί με την αύξηση της συνολικής ζήτησης «χωρίς να δημιουργεί μη αποδεκτές επιπλοκές με τους άλλους στόχους της οικονομικής πολιτική», να μην αυξάνει τον πληθωρισμό πέραν από το μέγιστο αποδεκτό επίπεδο.

Διαρθρωτική είναι η ανεργία που μπορεί να μειωθεί με διαρθρωτικά μέτρα, με την εφαρμογή πολιτικών που έχουν ως αποτέλεσμα μεγαλύτερο ατομικό και κοινωνικό όφελος σε σχέση με το κόστος εφαρμογής τους (Καλογήρου, 2000).

Ανεργία τριβής είναι η ανεργία την οποία κρίνουν οι σχεδιαστές της πολιτικής ότι δεν πρέπει να μειώσουν εξαιτίας του κόστους που συνεπάγεται η μείωση της σε όρους είτε της νομισματικής σταθερότητας

είτε του κόστους που συνεπάγεται η μείωση της σε σχέση με το αναμενόμενο ατομικό και κοινωνικό όφελος.

Η ταξινόμηση αυτή δεν παρέχει ένα πεδίο πολιτικών επιλογών αλλά μια αιτιολόγηση συγκεκριμένων πολιτικών με αποτέλεσμα να μην επιλύει το πρόβλημα της ανεργίας.

1.3.3. Ταξινομήσεις της ανεργίας ανάλογα με την διάρκεια της

Η ταξινόμηση της ανεργίας ανάλογα με την χρονική περίοδο που διαρκεί άρχισε να απασχολεί σοβαρά τους επιστήμονες στα μέσα της δεκαετίας του ογδόντα, όταν διαπιστώθηκε ότι ένας συνεχώς αυξανόμενος αριθμός ανέργων αντιμετώπιζε ανεργία με μεγάλη διάρκεια. Αρκετοί επιστήμονες θεωρούν ότι οι προοπτικές του εργατικού δυναμικού στην αγορά εργασίας μετρούνται καλύτερα όχι από τον όγκο της ανεργίας κάθε ομάδας του εργατικού δυναμικού, αλλά από την αναμενόμενη διάρκεια της ανεργίας. Επίσης επισημαίνουν ότι σημασία δεν έχει μόνο η διάρκεια των διαστημάτων ανεργίας, αλλά και η συχνότητα εμφάνισης της ανεργίας. Πολλά άτομα αντιμετωπίζουν μικρά διαστήματα ανεργίας αλλά η συχνότητα εμφάνισης της είναι μεγάλη. Αξίζει να σημειωθεί ότι έχει σημασία για την ατομική και κοινωνική ευημερία ο τρόπος που τερματίζεται το διάστημα της ανεργίας. Πολλοί άνεργοι αποσύρονται από το εργατικό δυναμικό απογοητευμένοι από την προσπάθεια εύρεσης εργασίας ενώ άλλοι αναγκάζονται να αποδεχθούν θέσεις εργασίας με κακές συνθήκες εργασίας, χαμηλούς μισθούς, χωρίς σταθερό ωράριο ή μια προσωρινή εργασία (Καλογήρου, 2000).

Στις αρχές της δεκαετίας του εβδομήντα τα στατιστικά στοιχεία για την διάρκεια της ανεργίας και για τους μη οικονομικά ενεργούς πληθυσμούς έδειχναν ότι η χρόνια ανικανότητα να βρεθεί εργασία δεν αποτελούσε πρόβλημα που αντιμετώπιζε μεγάλος αριθμός ατόμων, όταν η οικονομία ήταν σε κατάσταση πλήρους απασχόλησης. Το πραγματικό πρόβλημα ήταν ότι πολλοί εργαζόμενοι είχαν συχνά σύντομα διαστήματα στην ανεργία. Κατά συνέπεια το ενδιαφέρον στράφηκε στην

ανεργία με μικρή διάρκεια και αναπτύχθηκαν θεωρίες της ανεργίας τριβής και δόθηκε έμφαση στη διερεύνηση των προοπτικών απασχόλησης.

Όμως στην δεκαετία του ογδόντα τα πράγματα άλλαξαν ριζικά. Το πρόβλημα έπαυσε να είναι ο μεγάλος αριθμός εργαζομένων που αντιμετώπιζε σύντομες περιόδους ανεργίας αλλά ο διογκούμενος αριθμός των ανέργων που παραμένει για μεγάλη χρονική περίοδο στην ανεργία. Η ενασχόληση με τις κατηγορίες της ανεργίας παρουσιάζει εναλλαγές, αντίστοιχες με τις εναλλαγές που εμφανίζονται στην ίδια την ανεργία. Έτσι στην δεκαετία του ογδόντα ως βραχυχρόνια εργασία θεωρούταν η ανεργία που διαρκούσε λιγότερο από έξι μήνες και η μακροχρόνια ή χρόνια ανεργία ήταν εκείνη που διαρκούσε περισσότερο από έξι μήνες. Ωστόσο το 1982 η 13η Συνδιάσκεψη των Στατιστικολόγων της εργασίας επέκτεινε το όριο των έξι μηνών στους δώδεκα, ώστε ως μακροχρόνιος άνεργος να θεωρείται εκείνος που συμπληρώνει δώδεκα συνεχείς μήνες σε κατάσταση ανεργίας. Όμως η ταξινόμηση αυτή δεν περιελάμβανε την ανεργία τριβής και την ανεργία πάνω από 24 μήνες, έτσι προτάθηκε το παρακάτω σχήμα ταξινόμησης.

ΠΙΝΑΚΑΣ 1: Η ανεργία ανάλογα με την διάρκεια της

Διάρκεια περιόδου στην ανεργία	Είδος ανεργίας
Έως 6 μήνες	Βραχυχρόνια ανεργία
6 έως 12 μήνες	Ανεργία μέσης διάρκειας
12 και άνω	Μακροχρόνια ανεργία
Άνω των 24 μηνών	Μεγάλη μακροχρόνια ανεργία

ΠΗΓΗ: ΕΣΥΕ, 2012

Πρέπει να αναφερθεί ότι τα στατιστικά στοιχεία είτε προέρχονται από τους εγγεγραμμένους στα γραφεία εργασίας είτε από δειγματοληπτικές έρευνες, υπολογίζουν την διάρκεια ανεργίας μέχρι μια ορισμένη χρονική στιγμή και δεν αναφέρονται στο ολοκληρωμένο διάστημα της ανεργίας. Επομένως τα διαθέσιμα στοιχεία τείνουν να υποεκτιμούν το διάστημα της

ανεργίας και η υποεκτίμηση αυτή αυξάνεται καθώς αυξάνεται η χρονική διάρκεια παραμονής στην ανεργία. Αυτό είναι αποτέλεσμα του γεγονότος ότι η πιθανότητα εξασφάλισης μιας θέσης εργασίας μειώνεται, καθώς αυξάνεται ο χρόνος παραμονής στην ανεργία. Αν δηλαδή η πιθανότητα ανεύρεσης μιας θέσης εργασίας για έναν άνεργο με δεδομένα χαρακτηριστικά είναι φθίνουσα συνάρτηση του χρόνου που παραμένει σε κατάσταση ανεργίας, τα διαθέσιμα στοιχεία θα τείνουν να υποεκτιμούν τη μέση διάρκεια παραμονής στην ανεργία. Αν όμως η πιθανότητα εξασφάλισης μιας θέσης εργασίας αυξάνεται με την πάροδο του χρόνου ανεργίας, τότε τα διαθέσιμα στοιχεία θα υπερεκτιμούν τη μέση διάρκεια παραμονής στην ανεργία. Αυτό γίνεται γιατί ο άνεργος σταδιακά μειώνει τις μισθολογικές και τις υπόλοιπες εργασιακές του απαιτήσεις ή γιατί διερευνά καλύτερα την αγορά εργασίας (Καλογήρου, 2000). Το θέμα αυτό απασχολεί την θεωρία διερεύνησης της αγοράς.

1.3.4. Ταξινομήσεις της ανεργίας με κριτήριο την διάρθρωση της

Η ανάλυση της διάρθρωσης της ανεργίας αναφέρεται στον τρόπο με τον οποίο «μοιράζεται» η ανεργία μεταξύ των κοινωνικών ομάδων που αποτελούν το εργατικό δυναμικό. Η έμφαση που έχει δοθεί στην ανάλυση της διάρθρωσης της ανεργίας βασίζεται στην άποψη ότι το επίπεδο ανεργίας έχει αυξηθεί εξαιτίας της αυξημένης συμμετοχής στο εργατικό δυναμικό κοινωνικών ομάδων που χαρακτηρίζονται από σταθερά υψηλά ποσοστά (γυναίκες, νέοι, φυλετικές μειονότητες). Κατά συνέπεια θεωρήθηκε ότι οι προσπάθειες μείωσης της ανεργίας με την αύξηση της συνολικής ενεργούς ζήτησης το μόνο που προσφέρει είναι πληθωριστικές πιέσεις στην οικονομία, χωρίς να μειώνει την ανεργία αυτών των ομάδων. Έτσι το πρόβλημα της ανεργίας αναζητήθηκε στους παράγοντες που επηρεάζουν την προσφορά εργασίας των μειονεκτικών κοινωνικών ομάδων.

Τα κριτήρια που ταξινομούν την ανεργία ανάλογα με την κοινωνική ομάδα διακρίνονται σε δυο κατηγορίες:

Πρώτον, κριτήρια που αφορούν προσωπικά χαρακτηριστικά των ατόμων μιας κοινωνικής ομάδας, τέτοια είναι το φύλο, η φυλή, η εθνικότητα, η ηλικία, η οικογενειακή κατάσταση, η εκπαίδευση, η εργασιακή εμπειρία.

Δεύτερον, κριτήρια που αφορούν οικονομικά - κοινωνικά χαρακτηριστικά του εργασιακού περιβάλλοντος ή της περιοχής κατοικίας των ανέργων. Στην κατηγορία αυτή ανήκουν ταξινομήσεις όπως, η γεωγραφική κατανομή της ανεργίας, η ανεργία των αστικών κέντρων και η ανεργία επαγγελματιών. Μια ανάλυση μπορεί να εξειδικεύει περισσότερο ή λιγότερο τις ομάδες αναφοράς χρησιμοποιώντας περισσότερες από μια κατηγορίες π.χ. η ανάλυση της ανεργίας των παντρεμένων γυναικών, ηλικίας 35- 45 ετών, με μικρή εργασιακή εμπειρία ή ανάλυση της ανεργίας των νέων με ανώτατη εκπαίδευση, ηλικίας με βάση το φύλο.

ΚΕΦΑΛΑΙΟ 2: Η ΑΠΑΣΧΟΛΗΣΗ ΚΑΙ Η ΑΝΕΡΓΙΑ ΣΤΗΝ ΕΥΡΩΠΗ

2.1: ΕΙΣΑΓΩΓΗ

Η Ευρωπαϊκή Ένωση, προσπαθεί να αντιμετωπίσει το πρόβλημα της ανεργίας μέσω μιας ενιαίας πολιτικής, δηλαδή κάθε χρόνο σχεδιάζει τις κατευθυντήριες γραμμές της πολιτικής της λαμβάνοντας υπόψη την εξέλιξη και τα αποτελέσματα των πολιτικών που έχουν έχει ακολουθήσει τα προηγούμενα έτη. Οι ολοκληρωμένες κατευθυντήριες γραμμές για την ανάπτυξη και την απασχόληση συγκεντρώνονται σε ένα ενιαίο, συνεκτικό και απλοποιημένο κείμενο, σχετικά με τους γενικούς προσανατολισμούς των οικονομικών πολιτικών, καθώς και τις προτάσεις σχετικά με τις κατευθυντήριες γραμμές για την απασχόληση και αποτελούν το κύριο πολιτικό μέσο για την ανάπτυξη.

Οι κατευθυντήριες γραμμές για την απασχόληση παρουσιάζονται συνεπώς σε ένα ολοκληρωμένο πολιτικό μέσο, που καλύπτει τόσο τον μακροοικονομικό όσο και τον μικροοικονομικό τομέα. Το μέσο αυτό παρουσιάζει έτσι μια σαφή στρατηγική θεώρηση των διακυβευμάτων και επιτρέπει σε κάθε Επιτροπή να κατευθύνει τις προσπάθειες των κρατών στις δράσεις που έχουν προτεραιότητα. Ορισμένες κατευθυντήριες γραμμές για την απασχόληση πρέπει να εφαρμοστούν σε συνδυασμό με τις αντίστοιχες κατευθυντήριες γραμμές σε άλλους τομείς. Έτσι, θα ενισχυθούν αμοιβαία οι διάφοροι τομείς της οικονομίας. Πρέπει να σημειωθεί πως η Ε.Ε. επιτρέπει σε κάθε κράτος μέλος της, με βάση τις κατευθυντήριες γραμμές, να διαμορφώσει το δικό του σχέδιο δράσης έτσι ώστε να αντιμετωπιστούν τα ιδιαίτερα προβλήματα και οι ανάγκες που έχει το κάθε κράτος.

2.2: Η ΚΑΤΑΣΤΑΣΗ ΤΗΣ ΑΓΟΡΑΣ ΕΡΓΑΣΙΑΣ

Με αφορμή την έκδοση της Ευρωπαϊκής Επιτροπής Growth and Employment in the Stability-Oriented Framework of EMU, δόθηκαν στην δημοσιότητα πίνακες στοιχείων για την κατάσταση της αγοράς εργασίας στις χώρες μέλη της Ε.Ε. Τα στοιχεία αναφέρονται στην περίοδο 1995- 2011, καθώς το 2011 είναι το πιο πρόσφατο έτος για το οποίο υπάρχουν στοιχεία από όλες τις χώρες. Ειδικά για το ποσοστό ανεργίας, όμως, τα στοιχεία αναφέρονται στο έτος 2011 (<http://epo.eurostat.ec.europa.eu>).

2.2.1. Ποσοστό συμμετοχής στο εργατικό δυναμικό

Το εργατικό δυναμικό ως ποσοστό του πληθυσμού εργάσιμης ηλικίας (14 έως 65 ετών), το οποίο συνήθως αναφέρεται ως “ποσοστό συμμετοχής”, ανήλθε κατά το 2011 στο σύνολο της Ε.Ε. σε 67,7%. Ο δείκτης αυτός που εκφράζει τον βαθμό κατά τον οποίο ο πληθυσμός αναζητά ενεργητικά εργασία, υπερβαίνει κατά πολύ τον μέσο όρο της Ε.Ε. στην Δανία (+13,4%), στην Σουηδία (+10,4%) και στην Βρετανία (+8,3%). Αντιθέτως, υστερεί σημαντικά στην Ιταλία (-9,3%), την Ισπανία (-7,1%), την Ελλάδα και το Βέλγιο (περίπου -5% σε σχέση με τον μέσο όρο της Ε.Ε.). Ως προς το 1995, το ποσοστό συμμετοχής αυξήθηκε σημαντικά στην Ολλανδία (+6,6%), στην Ισπανία (+4,3%) και το Βέλγιο (+3,6%). Μείωση, αντιθέτως, παρουσίασε στην Φιλανδία (-6,2%), την Σουηδία (-4,5%) και την Δανία (-2,2%). Παρατηρείται, γενικά, μια μείωση του ποσοστού συμμετοχής στις χώρες στις οποίες το μέγεθος αυτό είναι υψηλό, και μια αύξηση στις χώρες στις οποίες είναι χαμηλό. Επομένως, δημιουργείται, αν και με μικρούς ρυθμούς, μια τάση σύγκλισης των εθνικών ποσοστών συμμετοχής προς τον μέσο όρο της Ε.Ε. (<http://epo.eurostat.ec.europa.eu>).

2.2.2.Απασχόληση ως ποσοστό του πληθυσμού 14-65 ετών.

Πολλά άτομα μικρής "απασχολησιμότητας", όταν δεν είναι σε θέση να διατηρήσουν την θέση τους στην εργασία, αποθαρρύνονται και αποσύρονται από το εργατικό δυναμικό. Έτσι, όμως, η ανάλυση του φαινομένου της ανεργίας συσκοτίζεται από το γεγονός ότι οι ροές από και προς την απασχόληση προέρχονται είτε από την κατάσταση της ανεργίας, είτε από την κατάσταση της αεργίας (δηλαδή από τον μη ενεργό πληθυσμό)(ΕΣΥΕ, 2012).Για τον λόγο αυτό, οι υπηρεσίες της Ευρωπαϊκής Επιτροπής αποδίδουν αυξανόμενο βάρος στον λόγο απασχόλησης / πληθυσμού εργάσιμης ηλικίας. Όταν σε μια χώρα παρατηρείται υψηλή συμμετοχή του πληθυσμού στην αγορά εργασίας και ταυτοχρόνως χαμηλό ποσοστό ανεργίας, τότε ο λόγος απασχόλησης/ πληθυσμού είναι υψηλός αυτό σημαίνει ότι μεγάλο μέρος του πληθυσμού αναζητά εργασία και τελικά απασχολείται. Επιπλέον, οι υπηρεσίες της Επιτροπής "διορθώνουν" τον εν λόγω δείκτη από τις στρεβλώσεις που υφίσταται εξαιτίας της άνισης ανάπτυξης του φαινομένου της μερικής απασχόλησης στις χώρες μέλη. Από τα στοιχεία της Ευρωπαϊκής Επιτροπής προκύπτει ότι τις καλύτερες επιδόσεις με βάση την απασχόληση ως ποσοστό του πληθυσμού εργάσιμης ηλικίας παρουσιάζουν η Δανία, η Αυστρία, η Πορτογαλία και η Σουηδία. Στις χώρες αυτές, ένα μεγάλο μέρος του πληθυσμού αναζητά ενεργητικά εργασία και τελικά απασχολείται (<http://epp.eurostat.ec.europa.eu>)

Η Ολλανδία, αντιθέτως, παρουσιάζει από τις χειρότερες επιδόσεις, αν και ακόμη χειρότερες είναι αυτές της Ισπανίας και της Ιταλίας. Παρ' όλα αυτά, σε ότι αφορά την πρόοδο που έχει γίνει από το 1995 μέχρι το 2011 (τελευταίο έτος για το οποίο υπάρχουν διαθέσιμα στοιχεία) η Ολλανδία κατέχει την πρώτη θέση μαζί με την Ιρλανδία. Η Ελλάδα, διατηρώντας σταθερό το ποσοστό του πληθυσμού που απασχολείται, κατέχει στην κατάταξη των χωρών μελών μίαν ενδιάμεση θέση (<http://epp.eurostat.ec.europa.eu>).

2.2.3.Ποσοστό ανεργίας

Το ποσοστό ανεργίας στο σύνολο των χωρών μελών της Ε.Ε. κατά το 2011 ανήλθε σε 10,8%. Οι αποκλίσεις από τον μέσο όρο είναι σημαντικές: στην περίπτωση της Ισπανίας ανέρχεται σε +10,2%, της Αυστρίας και της Ολλανδίας από -6% έως -6,5%, της Δανίας, της Πορτογαλίας και της Βρετανίας από -4% έως -5%. Το ποσοστό ανεργίας στην Ελλάδα ήταν κατά τι μικρότερο του μέσου όρου της Ευρωπαϊκής Ένωσης (-1,3%) (<http://epp.eurostat.ec.europa.eu>).

Το 2011, το ποσοστό ανεργίας στην Ε.Ε. ήταν κατά 1,5% μεγαλύτερο από το αντίστοιχο του 1995. Μεγάλες προόδους στην καταπολέμηση της ανεργίας έκαναν η Ιρλανδία και η Πορτογαλία. Η πολύ σημαντική μείωση του ποσοστού ανεργίας που εμφανίζεται στην περίπτωση της Ολλανδίας είναι εν πολλοίς πλασματικό, καθώς οφείλεται σε εκτεταμένης έκτασης προγράμματα συνταξιοδότησης, επομένως σε “τεχνητή” μείωση του εργατικού δυναμικού. Στην περίπτωση της Βρετανίας, επίσης, παρά το γεγονός ότι σημειώθηκε κατά τα τελευταία έτη μεγάλη πτώση του ποσοστού ανεργίας, παρατηρούνται σημαντικές μειώσεις του εργατικού δυναμικού οι οποίες ενδεχομένως σχετίζονται με μεγάλης κλίμακας φαινόμενα αποθάρρυνσης των ανέργων που αποσύρονται από την αγορά εργασίας και καταγράφονται ως μη ενεργοί ([Http://epp.eurostat.ec.europa.eu](http://epp.eurostat.ec.europa.eu)).

2.3: ΕΥΡΩΠΑΪΚΗ ΠΟΛΙΤΙΚΗ – ΣΤΡΑΤΗΓΙΚΗ ΓΙΑ ΤΗΝ ΑΠΑΣΧΟΛΗΣΗ

Ο στόχος της ευρωπαϊκής πολιτικής για την απασχόληση και την κοινωνική πολιτική είναι η προώθηση αξιοπρεπούς ποιότητας ζωής και επιπέδου διαβίωσης για όλους σε μια ενεργό και χωρίς αποκλεισμούς κοινωνία. Το άρθρο 2 της συνθήκης για την ίδρυση της ευρωπαϊκής κοινότητας όπως τροποποιήθηκε από την συνθήκη του Άμστερνταμ του 1997 θέτει ως στόχο της κοινότητας «να προάγει στο σύνολο της κοινότητας την αρμονική, ισόρροπη και αειφόρο ανάπτυξη των

οικονομικών δραστηριοτήτων, υψηλό επίπεδο απασχόλησης και κοινωνικής προστασίας, ισότητα μεταξύ ανδρών και γυναικών, αειφόρο, μη πληθωριστική ανάπτυξη, υψηλό βαθμό ανταγωνιστικότητας και σύγκλισης των οικονομικών επιδόσεων, υψηλό επίπεδο προστασίας και βελτίωσης του περιβάλλοντος, την άνοδο του βιοτικού επιπέδου και της ποιότητας ζωής, την οικονομική και κοινωνική συνοχή και την αλληλεγγύη μεταξύ των κρατών μελών». Χάρη σ' αυτό που ονομάστηκε «ευρωπαϊκό κοινωνικό μοντέλο», οι πολίτες στην Ε.Ε. δεν εγκαταλείπονται στο έλεος των δυνάμεων της αγοράς. Αντίθετα, έχουν πρόσβαση σε έναν από τους ισχυρότερους ιστούς κοινωνικής ασφάλειας στον κόσμο. Η Ε.Ε. πιστεύει ότι ενώ ο ισχυρός ανταγωνισμός μεταξύ των επιχειρήσεων είναι αναγκαίος για την βελτίωση της παραγωγικότητας και της ανάπτυξης, το αναπτυγμένο αίσθημα αλληλεγγύης μεταξύ των πολιτών είναι εξίσου σημαντικό για την δημιουργία μιας σταθερής κοινωνίας και μιας ευρύτερα κατανομημένης ευημερίας (<http://erp.eurostat.ec.europa.eu>).

Η Ε.Ε. δεν ασκεί μόνη της την ευρωπαϊκή πολιτική για την απασχόληση ούτε φέρει την αποκλειστική ευθύνη για αυτήν. Τα κράτη μέλη αν και κινούνται στις βασικές κατευθύνσεις της Ε.Ε. μπορούν να εγκρίνουν κανόνες οι οποίοι να υπερβαίνουν τις ευρωπαϊκές διατάξεις. Η ευρωπαϊκή πολιτική για την απασχόληση ασκείται τόσο σε σύνδεση με τα κράτη μέλη όσο και σε συνεργασία με ενώσεις και μη κυβερνητικές οργανώσεις. Επίσης σημαντικό ρόλο διαδραματίζει η συνεργασία της Ε.Ε. με τις συνδικαλιστικές οργανώσεις και τις οργανώσεις των εργοδοτών. Το 1992 αποφασίστηκε οι συνδικαλιστικές οργανώσεις και οι οργανώσεις των εργοδοτών να μετατραπούν σε εξειδικευμένους συμβούλους των ευρωπαϊκών θεσμικών οργάνων. Ενώ το 1997 η συνθήκη του Άμστερνταμ τους κατέστησε από κοινού αρμόδιους λήψης αποφάσεων με αποτέλεσμα οι αποφάσεις που παίρνουν να υποβάλλονται στα ευρωπαϊκά θεσμικά όργανα με την προοπτική να μετατραπούν σε ευρωπαϊκό δίκαιο.

Η συνθήκη του Άμστερνταμ που υπογράφηκε το 1997 και τέθηκε σε ισχύ τον Μάιο του 1999 αποτέλεσε σημαντική καμπή για την ευρωπαϊκή πολιτική απασχόλησης. Στο Άμστερνταμ οι αρχηγοί κρατών και κυβερνήσεων πρόσθεσαν ένα ολόκληρο κεφάλαιο για την απασχόληση και για πρώτη φορά διακήρυξαν ότι η πολιτική απασχόλησης είναι κοινή ευρωπαϊκή αποστολή. Το άρθρο 125 της συνθήκης καθορίζει τους στόχους της ευρωπαϊκής στρατηγικής για την απασχόληση: «τα μέλη και η κοινότητα εργάζονται (...), για την ανάπτυξη συντονισμένης στρατηγικής για την απασχόληση και για να προάγουν τη δημιουργία εξειδικευμένου, εκπαιδευμένου και ευπροσάρμοστου εργατικού δυναμικού, και αγοράς εργασίας ανταποκρινόμενης στις εξελίξεις τις οικονομίας (...)» (www.europa.eu).

2.3.1 Η ευρωπαϊκή στρατηγική για την απασχόληση

Στις αρχές του 21ου αιώνα, η υψηλή ανεργία είναι το πιο σοβαρό κοινωνικό και οικονομικό πρόβλημα για όλα σχεδόν τα κράτη μέλη, το οποίο συνεχώς επιδεινώνεται. Ο ένας στους δέκα πολίτες, τουλάχιστον, της Ε.Ε. αναζητεί μάταια εργασία. Το ποσοστό απασχόλησης ανέρχεται σε 61 %, δηλαδή σχεδόν 10 ποσοστιαίες μονάδες κάτω από το αντίστοιχο ποσοστό των Η.Π.Α. και της Ιαπωνίας. Αν και έχουν δημιουργηθεί εκατομμύρια νέες θέσεις εργασίας στην Ε.Ε., εκατομμύρια πολίτες εξακολουθούν να μην μπορούν να βρουν δουλειά και περισσότεροι από τους μισούς από όλους όσοι αναζητούν θέση εργασίας είναι άνεργοι για περισσότερο από ένα χρόνο. Επιπλέον της καθαρής έλλειψης θέσεων εργασίας, κάποιες ομάδες του πληθυσμού αντιμετωπίζουν ειδικές δυσκολίες στην αγορά εργασίας: οι μακροχρόνια άνεργοι, οι νέοι, οι ηλικιωμένοι, τα άτομα με ειδικές ανάγκες, οι γυναίκες και οι εθνικές μειονότητες (<http://epp.eurostat.ec.europa.eu>). Το ποσοστό απασχόλησης των γυναικών στην Ευρώπη είναι περίπου 20 % χαμηλότερο από το ποσοστό των ανδρών. Για τα άτομα με ειδικές ανάγκες το ποσοστό αυτό είναι ακόμη χαμηλότερο - περίπου 30 % κάτω

από τον ευρωπαϊκό συνολικό μέσο όρο. Επομένως, ο στόχος της Ε.Ε. δεν είναι μόνο να εξασφαλίσει τη δημιουργία περισσότερων θέσεων εργασίας στην Ε.Ε., αλλά και να παράσχει καλύτερες ευκαιρίες στην αγορά εργασίας για τις ομάδες του πληθυσμού που έως σήμερα μειονεκτούσαν ([Http://erp.eurostat.ec.europa.eu](http://erp.eurostat.ec.europa.eu)).

Στις αρχές της δεκαετίας του 1990 κατέστη σαφές ότι η οικονομική ανάπτυξη από μόνη της δεν επαρκούσε για να λύσει τα διαρθρωτικά προβλήματα που επηρέαζαν τις αγορές εργασίας της Ε.Ε. Το Λευκό Βιβλίο της Ευρωπαϊκής Επιτροπής Ανάπτυξη, Ανταγωνιστικότητα, Απασχόληση προκάλεσε έντονες συζητήσεις από το 1993 και μετά σχετικά με τον τρόπο με τον οποίο η Ε.Ε. θα μπορούσε να εξασφαλίσει βιώσιμες θέσεις εργασίας και καλύτερες ευκαιρίες για τα μειονεκτούντα άτομα που αναζητούσαν εργασία. Από τη συζήτηση αυτή προέκυψε η «ευρωπαϊκή στρατηγική για την απασχόληση» όπως διατηρήθηκε και στη συνθήκη του Άμστερνταμ (Κουζής, 2003).

Στη σύνοδο κορυφής του Λουξεμβούργου, το 1997, οι ευρωπαίοι αρχηγοί κρατών και κυβερνήσεων χάραξαν για πρώτη φορά «κατευθυντήριες γραμμές για την απασχόληση» με στόχο την ανάπτυξη μιας πιο ενεργού από ό,τι κατά το παρελθόν πολιτικής για την αγορά εργασίας (Κουζής, 2003). Αντί της επικέντρωσης αποκλειστικά στη στήριξη του εισοδήματος των ανέργων, τα προληπτικά μέτρα ήταν αυτά που αποτέλεσαν την προτεραιότητα με έμφαση στην απασχολησιμότητα των ατόμων που αναζητούν εργασία, στο επιχειρηματικό πνεύμα, στην προσαρμοστικότητα των επιχειρήσεων και των εργαζομένων στην οικονομική και τεχνολογική αλλαγή και στην ισότητα των ευκαιριών γυναικών και ανδρών και ατόμων με ειδικές ανάγκες (Κουζής, 2003).

2.3.1.1. Η στρατηγική της Ευρωπαϊκής Ένωσης για την απασχόληση

Η απασχολησιμότητα είναι ένα από τα θέματα που πρέπει να απασχολεί σοβαρά την Ε.Ε. επειδή αναφέρεται στις δεξιότητες των ατόμων που αναζητούν εργασία. Τα μέσα για την ανάπτυξη της απασχολησιμότητας είναι η κατάρτιση, η περαιτέρω κατάρτιση ή επανακατάρτιση και οι ορθές συμβουλές σταδιοδρομίας (Κουζής, 2003). Με τον τρόπο αυτό οι κυβερνήσεις μπορούν να εξασφαλίσουν ότι τα άτομα που αναζητούν εργασία έχουν τις δεξιότητες και την εξειδίκευση που απαιτεί η αγορά εργασίας. Αυτό σημαίνει ότι πρέπει να προσφέρεται σε όλου τους νέους κατάρτιση, επιμόρφωση, απασχόληση πριν να συμπληρώσουν τους έξι μήνες ανεργίας. Τουλάχιστον ο ένας στους πέντε ανέργους πρέπει να έχει δυνατότητα επιμόρφωσης. Ενώ είναι αναγκαίο να μειωθεί το ποσοστό εγκατάλειψης του σχολείου και πρέπει να δημιουργηθεί ένα σύστημα μαθητείας που να δημιουργεί προοπτικές για τους νέους (Κουζής, 2003).

Η Ε.Ε. έχει ως στόχο της να τονώσει το επιχειρηματικό πνεύμα κυρίως των νέων που έχουν νέες και καινοτόμες ιδέες. Έτσι για να δημιουργηθούν νέες θέσεις εργασίας, προσπαθεί να απλουστεύσει τις συνθήκες λειτουργίας των επιχειρήσεων, να δώσει κίνητρα για την δημιουργία νέων επιχειρήσεων, να αντιμετωπίσει τα εμπόδια που υπάρχουν για την δημιουργία μικρομεσαίων επιχειρήσεων ενώ αναζητεί και τρόπους δημιουργίας περισσότερων θέσεων εργασίας στον κοινωνικό τομέα, π.χ. στον εθελοντισμό, στον συνεργατικό τομέα (Κουζής, 2003).

Η προσαρμοστικότητα έχει να κάνει τόσο τις επιχειρήσεις όσο και τους εργαζόμενους, οι οποίοι υφίστανται πιέσεις λόγω των νέων τεχνολογιών και μεταβαλλόμενων συνθηκών της αγοράς. Ο μόνος τρόπος για να αντιμετωπίσουν τα προβλήματα που τους δημιουργεί η ανάπτυξη είναι να προσαρμοστούν στα νέα δεδομένα. Έτσι είναι απαραίτητο, να αναπτυχθούν στρατηγικές για μια πιο ευέλικτη οργάνωση της εργασίας,

να εξετασθεί το κατά πόσο οι νέες μορφές απασχόλησης καθιστούν αναγκαία νέα είδη συμβάσεων εργασίας και να δημιουργηθούν κίνητρα για ατομική και ενδοεπιχειρησιακή περαιτέρω κατάρτιση.

Όσον αφορά την ισότητα ευκαιριών τα κράτη μέλη της Ε.Ε. αποδίδουν ιδιαίτερη σημασία, στο να εξασφαλιστεί το ότι οι γυναίκες και οι άνδρες έχουν ίσες ευκαιρίες σταδιοδρομίας, αλλά και η βελτίωση της ένταξης των ατόμων με ειδικές ανάγκες στην αγορά εργασίας. Για το λόγο αυτό η Ε.Ε. αποφάσισε να ληφθούν μέτρα για να εξασφαλιστεί η απασχόληση περισσότερων γυναικών, καθώς και η απόκτηση πρόσβασης σε κλάδους και επαγγέλματα στα οποία προηγουμένως κυριαρχούσαν οι άνδρες (Κουζής, 2003). Επίσης κρίθηκε αναγκαίο η αύξηση των εγκαταστάσεων παιδικής φροντίδας αλλά και περίθαλψης για τους ηλικιωμένους έτσι ώστε να είναι ευκολότερο για τις γυναίκες να αναλάβουν απασχόληση ή να παραμείνουν σ' αυτήν που ήδη έχουν μετά από την γέννηση παιδιού (Κουζής, 2003).

2.3.1.2. Πώς λειτουργεί στην πράξη η ευρωπαϊκή στρατηγική για την απασχόληση;

Οι στόχοι της πολιτικής για την απασχόληση δεν είναι απλώς και μόνο συνθήματα. Οι κυβερνήσεις των κρατών μελών ενέκριναν πολύ λεπτομερείς πολιτικές στα πλαίσια των τεσσάρων βασικών αξόνων (απασχολησιμότητα, επιχειρηματικό πνεύμα, προσαρμοστικότητα, ισότητα ευκαιριών) (www.europa.eu).

Οι άξονες της ευρωπαϊκής στρατηγικής για την απασχόληση δεν παρέχουν απλώς καθοδήγηση στα κράτη μέλη αποτελούν επίσης αναπόσπαστο τμήμα όλων των πολιτικών της Ε.Ε. Με τον τρόπο αυτό εφαρμόζονται ταυτόχρονα σε περιφερειακό εθνικό και ευρωπαϊκό επίπεδο (www.europa.eu).

Στα πλαίσια της ευρωπαϊκής στρατηγικής για την απασχόληση τα κράτη μέλη συντονίζουν τις πολιτικές τους για την αγορά εργασίας σε έναν ετήσιο κύκλο ο οποίος λειτουργεί ως εξής:

1. Στην αρχή του χρόνου, κατόπιν πρότασης της Ευρωπαϊκής Επιτροπής, το Συμβούλιο εγκρίνει ένα σύνολο τομέων προτεραιότητας για δράση – τις κατευθυντήριες γραμμές για την απασχόληση. Αυτές οι κατευθυντήριες γραμμές περιλαμβάνουν συγκεκριμένους στόχους.

2. Κάθε χώρα καταρτίζει εθνικό σχέδιο δράσης το οποίο περιγράφει τον τρόπο με τον οποίο οι κατευθυντήριες γραμμές πρέπει να τεθούν σε εφαρμογή όπως ενδείκνυται στη χώρα αυτή, στη διαδικασία αυτή πρέπει να συμμετέχει ένα ευρύ φάσμα εταίρων: συνδικαλιστικές οργανώσεις, εργοδότες, τοπικές και περιφερειακές αρχές.

3. Η Ευρωπαϊκή Επιτροπή και το Συμβούλιο εξετάζουν από κοινού κάθε εθνικό σχέδιο δράσης και υποβάλλουν έκθεση στο Ευρωπαϊκό Συμβούλιο του Δεκεμβρίου (σύνοδος κορυφής της Ε.Ε.). Η Ευρωπαϊκή Επιτροπή υποβάλλει επίσης σύσταση για την αναθεώρηση των κατευθυντήριων γραμμών για την απασχόληση του επόμενου έτους.

4. Κατόπιν πρότασης της Ευρωπαϊκής Επιτροπής, το Ευρωπαϊκό Συμβούλιο, μπορεί, εφόσον χρειαστεί, να εκδώσει ειδικές συστάσεις προς τις κυβερνήσεις κρατών μελών. Με άλλα λόγια, μπορεί να συστήσει ειδικά μέτρα ώστε να τα βοηθήσει να επιτύχουν τους στόχους τους στην πολιτική για την απασχόληση.

Με τον τρόπο αυτό, η Ε.Ε. εμπλέκεται διπλά στην πολιτική απασχόλησης: μέσω της δικής της πολιτικής και μέσω της υποστήριξης των πολιτικών των κρατών μελών (www.euroopa.eu).

Το Ευρωπαϊκό Κοινωνικό Ταμείο

Το Ευρωπαϊκό Κοινωνικό Ταμείο είναι ο χρηματοδοτικός μηχανισμός της Ε.Ε. προκειμένου τα κράτη μέλη να επιτύχουν τους στόχους που έχουν συμφωνήσει για τη δημιουργία περισσότερων θέσεων εργασίας (www.euroopa.eu). Η χρηματοδότηση αυτή κατευθύνεται προς την πρόληψη και την καταπολέμηση της ανεργίας, την καλύτερη προετοιμασία του εργατικού δυναμικού και των επιχειρήσεων ώστε να αντιμετωπίσουν τις νέες προκλήσεις. Επίσης υποστηρίζει τα κράτη μέλη

στις προσπάθειες τους να θέσουν σε εφαρμογή νέες ενεργούς πολιτικές και συστήματα για την καταπολέμηση των αιτιών της ανεργίας και για τη βελτίωση των δεξιοτήτων. Ακόμα προσαρμόζει την υποστήριξη αυτή στις ειδικές απαιτήσεις των περιφερειών που αντιμετωπίζουν ιδιαίτερα προβλήματα (www.europa.eu).

Μέχρι σήμερα παρά τις προσπάθειες της Ε.Ε. δεν κατέστη δυνατό να μειωθεί η ανεργία στα κράτη μέλη. Ως σημαντικός παράγοντας αυτού του φαινομένου θεωρείται το χάσμα των προσόντων: αυτό σημαίνει ότι οι πολίτες πρέπει να αποκτήσουν τα κατάλληλα προσόντα για να βρουν εργασία και οι επιχειρήσεις πρέπει να αναπτύξουν την τεχνογνωσία για την επίτευξη οικονομικής προόδου και για τη δημιουργία θέσεων εργασίας σε νέους τομείς. Τα επόμενα χρόνια το ΕΚΤ θα συμβάλει πιο δυναμικά τόσο για την απόκτηση κατάρτισης για τους ανέργους όσο και για την ανάπτυξη της τεχνογνωσίας των επιχειρήσεων .

Τι είδους μέτρα χρηματοδοτεί το ΕΚΤ που αφορούν την απασχόληση;

Κατά την διάρκεια του 2007 – 2013 το ΕΚΤ θα χρηματοδοτήσει μέτρα των κρατών μελών που αφορούν την απασχόληση στους εξής τομείς:

- Ανάπτυξη ενεργού πολιτικής αγοράς εργασίας
- Ενίσχυση προς τα άτομα που διατρέχουν κίνδυνο αποκλεισμού από την αγορά εργασίας
- Βελτίωση της γενικής εκπαίδευσης και της επαγγελματικής κατάρτισης με στόχο τη δια βίου μάθηση και την απόκτηση των δεξιοτήτων που απαιτεί η αγορά εργασίας
- Προώθηση της προσαρμοστικότητας των εργαζομένων, του επιχειρηματικού πνεύματος και των δεξιοτήτων του εργατικού δυναμικού στους τομείς της έρευνας, της επιστήμης και της τεχνολογίας
- Ενίσχυση της αυτοαπασχόλησης και της απασχολησιμότητας των γυναικών και μέτρα για την καταπολέμηση των ανισοτήτων λόγω φύλου στην αγορά εργασίας

Η προσφορά του Ευρωπαϊκού Κοινωνικού Ταμείου στην Ελλάδα

Το Ευρωπαϊκό Κοινωνικό Ταμείο από την ένταξη της Ελλάδας στην Ευρωπαϊκή Κοινότητα ως και σήμερα έχει χρηματοδοτήσει την χώρα μας με πολλά κονδύλια για την υλοποίηση πολιτικών καταπολέμησης της ανεργίας. Τα πρώτα κονδύλια που έδωσε το ΕΚΤ στην Ελλάδα την περίοδο του 1984 - 1991 αφορούσαν την δημιουργία και τον εξοπλισμό κέντρων επαγγελματικής κατάρτισης και ειδικά κέντρα επαγγελματικής αποκατάστασης για άτομα με διανοητικά προβλήματα. Κατά την περίοδο 1989 - 1993(Α΄ Κοινοτικό Πλαίσιο Στήριξης) το Ευρωπαϊκό Κοινωνικό Ταμείο έδωσε στην Ελλάδα περίπου 1.714 εκατ. Ευρώ (www.europa.eu).

Σύμφωνα με το Ευρωπαϊκό Ελεγκτικό Συνέδριο είναι δύσκολο να εκτιμηθεί πως αξιοποιήθηκαν τα χρήματα του Α΄ ΚΠΣ ιδιαίτερα όσον αφορά τα κονδύλια που πήγαν για την ανάπτυξη του ανθρώπινου δυναμικού κυρίως για λόγους που αφορούν την προχειρότητα στον προγραμματισμό ,την μη ολοκλήρωση όλων των προγραμμάτων την προγραμματισμένη περίοδο και την έλλειψη συνοχής των υλοποιημένων μέτρων, τα οποία δεν είχαν συνδεθεί με τις τοπικές ανάγκες (www.europa.eu).

Το Β΄ Κοινοτικό Πλαίσιο Στήριξης, για την καλύτερη υλοποίηση των προγραμμάτων του, χωρίστηκε σε δύο περιόδους, αυτήν του 1994 - 1997 και αυτή του 1998 -2001. Τα μακροοικονομικά αποτελέσματα του Β΄ ΚΠΣ για την Ελλάδα ήταν τα εξής: α) αύξηση του ΑΕΠ κατά την περίοδο 1994 - 1999 περίπου 3% κατά ετήσιο μέσο όρο, β) αύξηση της απασχόλησης κατά την ίδια περίοδο περίπου 2,9 %. Οι επενδύσεις μέσω του Β΄ ΚΠΣ αφορούσαν κυρίως την δημιουργία βαριάς υποδομής παρά την ανάπτυξη του ανθρώπινου δυναμικού. Όσον αφορά την ανάπτυξη του ανθρώπινου δυναμικού, δόθηκε έμφαση στο πρόγραμμα «Συνεχιζόμενη Επαγγελματική Κατάρτιση και Προώθηση της Απασχόλησης». Από το πρόγραμμα αυτό ωφελήθηκαν 749.411 άτομα

εκ των οποίων το 55,1% είναι άντρες και το 44,9 είναι γυναίκες. Τα 506.892 άτομα (εργαζόμενοι και άνεργοι) συμμετείχαν σε δράσεις κατάρτισης και τα 233.346 άτομα συμμετείχαν σε σχήματα προώθησης της απασχόλησης και απόκτησης επαγγελματικής εμπειρίας. Όμως δεν μπορεί να υπολογιστεί η ουσιαστική αποτελεσματικότητα του προγράμματος γιατί δεν υπάρχουν στοιχεία για το πόσα άτομα από τους ωφελούμενους βρήκαν μόνιμη απασχόληση. Επίσης πρέπει να σημειωθεί ότι τα προγράμματα στήριξης της απασχόλησης στηρίχθηκαν σε δράσεις του ελληνικού δημοσίου και δεν προσέλκυσαν καθόλου το επενδυτικό ενδιαφέρον ιδιωτών, γεγονός που είχε ως αποτέλεσμα να θεωρείται αβέβαιη η βιωσιμότητα των αποτελεσμάτων των προγραμμάτων. Από την στιγμή που δεν κατάφεραν να προσελκύσουν το ιδιωτικό ενδιαφέρον η βιωσιμότητα των αποτελεσμάτων των προγραμμάτων του Β' ΚΠΣ εξαρτάται από μια άλλη δημόσια / κρατική επενδυτική δραστηριότητα, όπως αυτή που αναπτύσσεται στα πλαίσια του Γ' ΚΠΣ και ΕΣΠΑ (www.europa.eu).

Οι δράσεις Γ' ΚΠΣ και ΕΣΠΑ 2000-2013 θα συμβάλλουν σε μια ετήσια αύξηση του ΑΕΠ για την Ελλάδα κατά 2,4% και σε μια ετήσια αύξηση της απασχόλησης περίπου 2,5%. Η μείωση της ανεργίας είναι ο καλύτερος δείκτης για την επιτυχία των προγραμμάτων του Γ'ΚΠΣ και ΕΣΠΑ. Το ανησυχητικό είναι, όσον αφορά την ανεργία στην Ελλάδα, ότι παρά τα μέτρα που λήφθηκαν για την καταπολέμηση της δεν έχει αλλάξει η διάρθρωση της ανεργίας δηλ. ένα ποσοστό περίπου 50-55% των ανέργων παραμένουν μακροχρόνιοι άνεργοι και ένα 30% των ανέργων είναι σταθερά νέοι κάτω των 25 ετών. Το γεγονός αυτό οφείλεται κυρίως με την μειωμένη συμμετοχή των ιδιωτικών επενδύσεων στα προγράμματα προώθησης της απασχόλησης και την αμφισβητούμενη βιωσιμότητα των αποτελεσμάτων τους (<http://www.evdamth.gr>).

Είναι αναγκαίο να γίνει κατανοητό ότι η διαρθρωτική φύση της τεχνολογίας βασίζεται στην προσπάθεια των δυτικών χωρών να αναδιαρθρώσουν τις οικονομίες τους μέσω της ανάπτυξης νέων

τεχνολογιών που εκτοπίζουν μεγάλο αριθμό εργατικών χεριών, με αποτέλεσμα να υπάρχει οικονομική ανάπτυξη χωρίς όμως να μειώνεται η ανεργία σε αντίθεση με την απασχόληση. Έτσι παρατηρείται τα τελευταία χρόνια οι δυτικές οικονομίες να μετατρέπονται από βιομηχανικές σε οικονομίες υπηρεσιών (<http://www.evdamth.gr>). Στην Ελλάδα από το 1992 ως σήμερα παρατηρείται μια μεγάλη μείωση της απασχόλησης στον αγροτικό τομέα μια μικρότερη στον βιομηχανικό και μια σταθερή αύξηση της απασχόλησης στον τομέα των υπηρεσιών. Τα νέα αυτά δεδομένα πρέπει να λαμβάνονται υπόψιν στο σχεδιασμό αλλά και στην υλοποίηση των προγραμμάτων απασχόλησης.

2.4: ΚΟΙΝΟΤΙΚΕΣ ΠΡΩΤΟΒΟΥΛΙΕΣ ΓΙΑ ΤΗΝ ΑΠΑΣΧΟΛΗΣΗ **ΚΟΙΝΟΤΙΚΗ ΠΡΩΤΟΒΟΥΛΙΑ ΑΠΑΣΧΟΛΗΣΗ**

Η Πρωτοβουλία «ΑΠΑΣΧΟΛΗΣΗ & ΑΝΑΠΤΥΞΗ ΤΟΥ ΑΝΘΡΩΠΙΝΟΥ ΔΥΝΑΜΙΚΟΥ» αποτελεί μία από τις απαντήσεις της Κοινότητας στις προκλήσεις της Λευκής Βίβλου για την Ανάπτυξη, την Ανταγωνιστικότητα και την Απασχόληση.

Η Πρωτοβουλία έχοντας κοινό στόχο με το Κοινοτικό Πλαίσιο Στήριξης, την Ανάπτυξη του Ανθρώπινου Δυναμικού και την ενίσχυση της Απασχόλησης, αντικατοπτρίζει την ανάγκη μίας ολοκληρωμένης προσέγγισης για την αντιμετώπιση της δυσκολίας πρόσβασης στην απασχόληση πληθυσμών-στόχων, που βρίσκονται σε δυσμενή κατάσταση, όπως οι γυναίκες, τα άτομα με ειδικές ανάγκες και άλλες μειονεκτούσες ομάδες και οι νέοι 16-20 ετών με ελλιπή επαγγελματικά προσόντα, την ανάγκη βελτίωσης των μηχανισμών λειτουργίας στην αγορά εργασίας και την ανάγκη για την προώθηση σταθερών προοπτικών απασχόλησής τους.

Η Κοινοτική Πρωτοβουλία «ΑΠΑΣΧΟΛΗΣΗ» αποτελείται από τρεις άξονες, EMPLOYMENT - NOW, EMPLOYMENT - HORIZON, EMPLOYMENT - YOUTHSTART, που απευθύνονται σε διαφορετικές κοινωνικές ομάδες και στοχεύουν στην αποτελεσματικότερη αντιμετώπιση των ιδιαίτερων

προβλημάτων, που αντιμετωπίζουν αυτές οι ομάδες-στόχοι και στην διευκόλυνση της πρόσβασής τους στην εκπαίδευση, την κατάρτιση και την απασχόληση.

ΑΠΑΣΧΟΛΗΣΗ-NOW:

Αξιοποιώντας την εμπειρία από την εφαρμογή της Κοινοτικής Πρωτοβουλίας NOW, στοχεύει στην προώθηση της ισότητας των ευκαιριών ανδρών και γυναικών σχετικά με τον προσανατολισμό, την κατάρτιση, την απασχόληση και την διεκδίκηση θέσεων διοικητικής ευθύνης.

ΑΠΑΣΧΟΛΗΣΗ-HORIZON:

Αποτελεί συνέχεια της προηγούμενης Κοινοτικής Πρωτοβουλίας HORIZON. Ο νέος άξονας στοχεύει στην ενίσχυση των ατόμων με ειδικές ανάγκες, των παλιννοστούντων και άλλων μειονεκτούντων ομάδων (φυλακισμένοι, πρώην χρήστες ναρκωτικών, τσιγγάνοι) και στη βελτίωση της δυνατότητας πρόσβασής τους στην αγορά εργασίας και στην προώθηση σταθερών προοπτικών απασχόλησής τους.

ΑΠΑΣΧΟΛΗΣΗ-YOUTHSTART:

Ο νέος άξονας YOUTHSTART στοχεύει στην διευκόλυνση της ένταξης στην αγορά εργασίας νέων ηλικίας 16 έως 20 ετών, που δεν διαθέτουν βασικά επαγγελματικά προσόντα.

Πίνακας 1: Πρωτοβουλίες Απασχόλησης στην Ε.Ε. ([Http://εpp.eurostat.ec.europa.eu](http://εpp.eurostat.ec.europa.eu))

Η Πρωτοβουλία ΑΠΑΣΧΟΛΗΣΗ περιλαμβάνει ενέργειες που αφορούν:

1. Ανάπτυξη και βελτίωση συστημάτων και δημιουργία πρότυπων
2. προσανατολισμού, προκατάρτισης, κατάρτισης, ένταξης στην αγορά εργασίας, υποστηρικτικών μέτρων, μηχανισμών διάδοσης αποτελεσμάτων και αξιολόγησης.
3. Επαγγελματική κατάρτιση και τοποθέτηση σε θέσεις εργασίας.
4. Ενίσχυση και δημιουργία απασχόλησης.
5. Ευαισθητοποίηση και Ενημέρωση των αρμόδιων φορέων και των Κοινωνικών εταίρων για τα προβλήματα των ομάδων στόχων,

δημοσιοποίηση των στόχων του προγράμματος και πληροφόρηση των πληθυσμών στόχων.

6. Συνοδευτικές ενέργειες και βοηθητικά μέτρα για την καλύτερη υλοποίηση των στόχων του προγράμματος.

ΚΟΙΝΟΤΙΚΗ ΠΡΩΤΟΒΟΥΛΙΑ «NOW»

Σκοπός του προγράμματος είναι η υποστήριξη ειδικών μέτρων υπέρ του γυναικείου πληθυσμού της Ευρωπαϊκής Ένώσεως για την εξασφάλιση της ισότητας των ευκαιριών στην απασχόληση και εργασία που στοχεύουν στην κατάρτιση και την απόκτηση πρόσβασης σε θέσεις εργασίας του μέλλοντος και διευθυντικές θέσεις.

Τα μέτρα που δύνανται να περιληφθούν και να καλυφθούν από το πρόγραμμα είναι τα παρακάτω:

□ Η ίδρυση δικτύου δημόσιων οργανισμών κατάρτισης και απασχόλησης των γυναικών, η δημιουργία υπηρεσιών προσανατολισμού, καθώς και τοπικών υπηρεσιών βοήθειας κατά τη δημιουργία Μικρο-Μεσαίων Επιχειρήσεων (ΜΜΕ) και συνεταιρισμών.

□ Η προσωποποιημένη και προσαρμοζόμενη αρχική και συνεχής κατάρτιση (κυρίως στις ΜΜΕ και τους τομείς που αναφέρονται). Η κατάρτιση για την διοίκηση επιχειρήσεων, των εκπαιδευτών, των υπευθύνων προσωπικού, των φορέων παροχής βοήθειας προς τα άτομα και των δασκάλων για την ισότητα των ευκαιριών.

- Η αξιολόγηση για την αναγνώριση και ένταξη του συνόλου των δραστηριοτήτων των γυναικών στην επαγγελματική τους σταδιοδρομία.
- Η συνεργασία με τα διάφορα δίκτυα τοπικών πρωτοβουλιών απασχόλησης για τις γυναίκες.
- Η δημιουργία ανεξάρτητων δραστηριοτήτων Μικρο-Μεσαίων Επιχειρήσεων και συνεταιρισμών.

- Η δημιουργία ειδικών μελετών, βάσεων δεδομένων και η προβολή των καλών αποτελεσμάτων, συνδεδεμένη με τη λειτουργία και την παρέμβασή τους σε εθνικό, περιφερειακό και τοπικό επίπεδο.

Παράλληλα, μεγάλη σημασία για τη διασφάλιση της βιωσιμότητας των δομών έχει η συνεχής εξέλιξη και αναβάθμιση του στελεχιακού δυναμικού των δομών, η εξασφάλιση συμπληρωματικών οικονομικών πόρων και η συνεχής στήριξη από τους εταιρικούς φορείς ως προς την υλικοτεχνική και ανθρώπινη υποδομή.

ΚΟΙΝΟΤΙΚΗ ΠΡΩΤΟΒΟΥΛΙΑ «LEONARDO DA VINCI»

Σκοπός του Προγράμματος:

- Διευκόλυνση και προώθηση της προσαρμογής στις διάφορες βιομηχανικές μεταλλαγές, μέσω της ανάπτυξης της κατάλληλης και σωστής επαγγελματικής κατάρτισης και αναπροσαρμογής.
- Συνεχής βελτίωση της επαγγελματικής κατάρτισης για την διευκόλυνση της ένταξης και της επανένταξης στην αγορά εργασίας.
- Παροχή κάθε διευκόλυνσης για την απόκτηση πρόσβασης στην επαγγελματική κατάρτιση και διευκόλυνση της κινητικότητας των εκπαιδευτών και των καταρτιζόμενων, δίδοντας μεγαλύτερη έμφαση στην ειδική κατηγορία των νέων.
- Στήριξη και τόνωση της συνεργασίας πάνω σε διάφορα θέματα κατάρτισης, μεταξύ των ειδικευμένων στην επαγγελματική κατάρτιση εκπαιδευτικών ιδρυμάτων και επιχειρήσεων.
- Στήριξη της προσπάθειας ανταλλαγής πληροφοριών και εμπειριών για κοινά θέματα που αφορούν συστήματα κατάρτισης στα Κράτη-Μέλη.

Οι προβλεπόμενες ενισχύσεις αφορούν την:

- Βελτίωση της αρχικής επαγγελματικής κατάρτισης, την επαγγελματική κατάρτιση των διαφόρων ειδικών και αναλυτών των επαγγελματικών προσόντων, την εκτέλεση σχεδίων στον τομέα

- επαγγελματικού προσανατολισμού και την σωστή κατάρτιση ειδικών συμβούλων και επιστημόνων σε θέματα προσανατολισμού.
- Προώθηση της ισότητας ευκαιριών μεταξύ των δύο φύλων για την πρόσβαση στην επαγγελματική κατάρτιση.
 - Επαγγελματική κατάρτιση των ειδικών μελετητών και διαχειριστών των μηχανισμών επαγγελματικής κατάρτισης.
 - Διάδοση και μεταφορά μεθοδολογιών, προϊόντων, αποτελεσμάτων και διαφόρων εργαλείων και μεθόδων κατάρτισης, προερχόμενων από σχέδια μελέτης.
 - Προώθηση προγραμμάτων διακρατικών τοποθετήσεων και ανταλλαγών νέων σε αρχική κατάσταση και νέων εργαζομένων, καθώς και προώθηση ανταλλαγών υπευθύνων και άλλων αρμοδίων για την λήψη αποφάσεων.
 - Εκτέλεση σχετικών με την προσαρμογή στις βιομηχανικές μεταλλαγές και την εξέλιξη των τρόπων παραγωγής, σχεδίων.
 - Εκτέλεση σχεδίων που αφορούν την πολιτική των συμβάσεων σε θέματα συνεχούς επαγγελματικής κατάρτισης.
 - Εκτέλεση σχετικών με την κατάρτιση των στελεχών των Μικρο-Μεσαίων Επιχειρήσεων (ΜΜΕ), σχεδίων.
 - Ανάπτυξη σχεδίων για την μεταφορά των τεχνολογικών καινοτομιών και την επαγγελματική κατάρτιση των αντίστοιχων στελεχών.
 - Ανάπτυξη σχεδίων με σκοπό την διάδοση και μεταφορά μεθοδολογιών, προϊόντων, αποτελεσμάτων κατάρτισης, κ.α.
 - Ανάπτυξη σχεδίων για προγράμματα προώθησης τοποθετήσεων και ανάπτυξης διακρατικών ανταλλαγών.

ΣΧΕΔΙΟ «ΟΔΥΣΣΕΑΣ»

Τα επιχειρησιακά συμβούλια είναι ένας θεσμός αρκετά διαδεδομένος στις χώρες της Ευρωπαϊκής Ένωσης που λειτουργεί ως εργαλείο για την

ανάπτυξη του κοινωνικού διαλόγου και της δημοκρατίας μέσα στην επιχείρηση.

Στα πλαίσια αυτά έχει αποδειχθεί πολύ σημαντικός ο ρόλος των επιχειρησιακών συμβουλίων στην ανάπτυξη του κοινωνικού διαλόγου για την συνεχιζόμενη επαγγελματική κατάρτιση. Ειδικότερα η ευρωπαϊκή εμπειρία δείχνει ότι μέσα από τον κοινωνικό διάλογο που αναπτύσσεται στα επιχειρησιακά συμβούλια οι κοινωνικοί εταίροι έχουν καταφέρει να προχωρήσουν από κοινού στην ανάπτυξη των προγραμμάτων επαγγελματικής κατάρτισης, τόσο στο επίπεδο του σχεδιασμού αυτών των προγραμμάτων όσο και στο επίπεδο της υλοποίησης και της αξιολόγησης των αποτελεσμάτων τους. Στην Ελλάδα, αντίθετα, ο θεσμός των επιχειρησιακών συμβουλίων δεν έχει ευδοκιμήσει. Παρόλο που έχουν περάσει σχεδόν 20 χρόνια από την θεσμοθέτησή τους εντούτοις λειτουργούν περίπου μόνο 200 επιχειρησιακά συμβούλια των οποίων ο ρόλος είναι υποβαθμισμένος.

Με το σχέδιο "ΟΔΥΣΣΕΑΣ" επιδιώκεται να αξιοποιηθεί η ευρωπαϊκή εμπειρία από την λειτουργία των επιχειρησιακών συμβουλίων προκειμένου να αναβαθμιστεί ο ρόλος του θεσμού στις ελληνικές επιχειρήσεις και να αναπτυχθεί ο κοινωνικός διάλογος και στο επίπεδο της συνεχιζόμενης κατάρτισης.

Οι στόχοι του σχεδίου:

Το σχέδιο "ΟΔΥΣΣΕΑΣ" εντάσσεται στην δέσμη 1.1.1.β) του προγράμματος LEONARDO και έχει ως βασικούς στόχους :

- Να καταγράψει την ευρωπαϊκή εμπειρία πάνω στην λειτουργία του θεσμού των επιχειρησιακών συμβουλίων και ειδικότερα στο επίπεδο της προώθησης του κοινωνικού διαλόγου για την συνεχιζόμενη κατάρτιση.
- Να προσδιορίσει τρόπους για την αναβάθμιση των επιχειρησιακών συμβουλίων στην Ελλάδα υπογραμμίζοντας τον ιδιαίτερο ρόλο που μπορούν να διαδραματίσουν στην συνεχιζόμενη κατάρτιση.

- Να αναπτύξει ένα εκπαιδευτικό πακέτο για την εκπαίδευση των εκπροσώπων των κοινωνικών εταιρών στα επιχειρησιακά συμβούλια.
- Να εκπαιδεύσει εκπαιδευτές με βάση το εκπαιδευτικό πακέτο που θα έχει παραχθεί.
- Να προχωρήσει στην πιλοτική εφαρμογή του εκπαιδευτικού πακέτου μέσα από την εκπαίδευση 10 εκπροσώπων των κοινωνικών εταιρών στα επιχειρησιακά συμβούλια.
- Να αναπτύξει ενημερωτική καμπάνια συνειδητοποίησης του ρόλου που πρέπει διαδραματίζουν τα επιχειρησιακά συμβούλια στην ανάπτυξη του κοινωνικού διαλόγου για την συνεχιζόμενη κατάρτιση.
- Να διαδώσει τα τελικά προϊόντα του σχεδίου “ΟΔΥΣΣΕΑΣ” σε ευρωπαϊκό επίπεδο.

Πληθυσμός – στόχος:

Το σχέδιο “ΟΔΥΣΣΕΑΣ” απευθύνεται στους κοινωνικούς εταίρους και ειδικότερα στους εκπροσώπους τους στα επιχειρησιακά συμβούλια. Όμως, φιλοδοξία του σχεδίου είναι να απευθυνθεί γενικότερα στους εργοδότες και στα μέλη και στελέχη των συνδικάτων που πρέπει να συνειδητοποιήσουν τον σημαντικό ρόλο που μπορούν να διαδραματίσουν τα επιχειρησιακά συμβούλια στην ανάπτυξη του κοινωνικού διαλόγου για την συνεχιζόμενη κατάρτιση.

ΣΧΕΔΙΟ «ΕΡΜΗΣ»

Το σχέδιο ΕΡΜΗΣ εντάσσεται στην δέσμη II.1.1.α) του κοινοτικού προγράμματος LEONARDO και έχει ως βασικό στόχο την προώθηση της καινοτομίας στην συνεχιζόμενη κατάρτιση και την ποιοτική αναβάθμιση της παρέμβασης των εκπροσώπων των εργαζομένων στην συνεχιζόμενη κατάρτιση που παρέχεται μέσα στις επιχειρήσεις.

Ειδικότερα στο σχέδιο ΕΡΜΗΣ επιδιώκει αφενός να ενθαρρύνει τους εκπροσώπους των εργαζομένων μέσα στις μεσαίες και μικρές

επιχειρήσεις να εμπλακούν ενεργότερα στην συνεχιζόμενη επαγγελματική κατάρτιση μεταφέροντας τους τεχνογνωσία για ζητήματα που αφορούν τον σχεδιασμό, την υλοποίηση και την αξιολόγηση ενεργειών κατάρτισης και αφετέρου να συμβάλλει στην προώθηση της καινοτομίας της κατάρτισης μέσα από την ανάπτυξη μοντέλων διασφάλισης της ποιότητας της κατάρτισης που θα στηρίζονται στην ενεργότερη συμμετοχή των εργαζομένων.

Οι βασικοί στόχοι του σχεδίου είναι:

- Η ενθάρρυνση των εκπροσώπων των εργαζομένων στις μεσαίες και μικρές επιχειρήσεις να εμπλακούν ενεργότερα στην συνεχιζόμενη επαγγελματική κατάρτιση.
- Η ανάπτυξη εκπαιδευτικού υλικού για την μεταφορά τεχνογνωσίας στους εκπροσώπους των εργαζομένων για ζητήματα σχεδιασμού, υλοποίησης και αξιολόγησης ενεργειών κατάρτισης.
- Η παραγωγή εκπαιδευτικών εργαλείων (Οδηγού, κασετών, VIDEO, CD ROM, κ.α. για την εξ αποστάσεως εκπαίδευση των συνδικαλιστών.
- Η περιπτώσιολογική μελέτη καινοτόμων πρακτικών για την διασφάλιση της ποιότητας της κατάρτισης μέσα στην επιχείρηση.
- Η ανάπτυξη καινοτόμων μοντέλων διασφάλισης της ποιότητας της κατάρτισης που θα στηρίζονται στην ενεργότερη συμμετοχή των εργαζομένων σε όλα τα επίπεδα της διαδικασίας της συνεχούς κατάρτισης.
- Την ευαισθητοποίηση των εργοδοτικών συνδικαλιστικών οργανώσεων, των επιχειρήσεων και των οργανισμών κατάρτισης στα ζητήματα διασφάλισης της ποιότητας της συνεχιζόμενης κατάρτισης και την ενθάρρυνσή τους για την εφαρμογή μοντέλων διασφάλισης της ποιότητας που θα στηρίζονται στην ενεργότερη συμμετοχή των εργαζομένων.

Πληθυσμός – Στόχος:

Το σχέδιο, καταρχήν, απευθύνεται στα συνδικαλιστικά στελέχη των πρωτοβάθμιων και δευτεροβάθμιων εργατικών ενώσεων. Ωστόσο τα προϊόντα του σχεδίου και ειδικότερα αυτά που αφορούν την διασφάλιση της ποιότητας της συνεχιζόμενης κατάρτισης απευθύνονται, επίσης, στις εργοδοτικές οργανώσεις, τις ίδιες τις επιχειρήσεις και τους οργανισμούς κατάρτισης που συνεργάζονται με αυτές.

Τα προσδοκώμενα αποτελέσματα του σχεδίου:

- Η ενθάρρυνση των στελεχών των πρωτοβάθμιων και δευτεροβάθμιων εργατικών σωματείων να ασχοληθούν ενεργότερα με τα ζητήματα συνεχιζόμενης κατάρτισης μέσα στην επιχείρηση.
- Η δημιουργία συστήματος εξ αποστάσεως εκπαίδευσης προσαρμοσμένου στις ανάγκες για συνδικαλιστική επιμόρφωση.
- Η ανάπτυξη εκπαιδευτικού υλικού και εργαλείων για ζητήματα σχεδιασμού, υλοποίησης και αξιολόγησης ενεργειών κατάρτισης.
- Η εκπόνηση περιπτώσιολογικής μελέτης για τις πρακτικές διασφάλισης της ποιότητας της κατάρτισης στις μεσαίες και μικρές επιχειρήσεις.
- Η ανάπτυξη καινοτόμων μοντέλων διασφάλισης της ποιότητας που θα στηρίζονται στην ενεργότερη συμμετοχή των εργαζομένων σε όλα τα επίπεδα της διαδικασίας της συνεχούς κατάρτισης.
- Η ανάπτυξη συμπληρωματικού εκπαιδευτικού υλικού για την εφαρμογή αυτών των μοντέλων.
- Η ευαισθητοποίηση των εργοδοτικών συνδικαλιστικών οργανώσεων, των επιχειρήσεων και των οργανισμών κατάρτισης σε ζητήματα διασφάλισης της ποιότητας της κατάρτισης και η ενθάρρυνση τους για την εφαρμογή μοντέλων που στηρίζονται στην ενεργότερη συμμετοχή των εργαζομένων σε όλα τα επίπεδα της διαδικασίας της κατάρτισης. Η υλοποίηση του σχεδίου ΕΡΜΗΣ ξεκίνησε τον Ιανουάριο του 1999 και ολοκληρώθηκε τον Δεκέμβριο του 2000.

ΚΟΙΝΟΤΙΚΗ ΠΡΩΤΟΒΟΥΛΙΑ «EQUAL»

Στρατηγικός στόχος της Κοινοτικής Πρωτοβουλίας EQUAL, όπως σχεδιάστηκε και ανακοινώθηκε από την Επιτροπή, είναι να λειτουργήσει ως δοκιμαστικό έδαφος για την ανάπτυξη και τη διάδοση νέων τρόπων για την εφαρμογή πολιτικών στον τομέα της απασχόλησης, προκειμένου να αντιμετωπισθεί κάθε μορφή διακρίσεων και ανισοτήτων που βιώνουν όσοι επιζητούν πρόσβαση στην αγορά εργασίας ή βρίσκονται ήδη σε αυτή.

Η στρατηγική επίτευξης του πρωταρχικού στόχου αναπτύσσεται στο Επιχειρησιακό Πρόγραμμα βάσει θεματικών πεδίων προτεραιότητας, τα οποία ορίζονται στα πλαίσια των τεσσάρων αξόνων της ευρωπαϊκής στρατηγικής για την απασχόληση και εξειδικεύονται στο Εθνικό Σχέδιο Δράσης για την Απασχόληση (ΕΣΔΑ). Στην επιλογή των θεματικών πεδίων προτεραιότητας που ακολουθούν τις κατευθυντήριες γραμμές για την απασχόληση, στα πλαίσια της ελληνικής προσέγγισης λαμβάνονται υπόψη η κατάσταση, οι εξελίξεις και οι ιδιαιτερότητες της αγοράς εργασίας στη χώρα. Επιπρόσθετα, προβλέπονται ειδικές ενέργειες που επικεντρώνονται στους αιτούντες άσυλο, καθώς και ενέργειες για την αποτελεσματική εφαρμογή και διαχείριση της πρωτοβουλίας. Στα πλαίσια των θεματικών πεδίων προβλέπεται να αναπτυχθούν καινοτόμες προσεγγίσεις και δράσεις που αλληλοσυνδέονται μεταξύ τους και συνάδουν με τους γενικούς στόχους της πρωτοβουλίας.

Ειδικότερα, το Επιχειρησιακό Πρόγραμμα στοχεύει:

- Στη διευκόλυνση της πρόσβασης και της επιστροφής στην αγορά εργασίας των ατόμων που έχουν δυσκολίες ένταξης/ επανένταξης στην απασχόληση και στην καταπολέμηση του ρατσισμού και της ξενοφοβίας στην αγορά εργασίας.
- Στη βελτίωση της πρόσβασης στη διαδικασία δημιουργίας μιας επιχείρησης, μέσω της παροχής των αναγκαίων υποστηρικτικών μέσων, καθώς και στην ενίσχυση της κοινωνικής οικονομίας με

επίκεντρο τη βελτίωση της ποιότητας των θέσεων εργασίας και την ενεργό συμμετοχή ατόμων που έχουν δυσκολίες πρόσβασης στην αγορά εργασίας.

- Στην προώθηση της δια βίου μάθησης και των εργασιακών πρακτικών ενσωμάτωσης, οι οποίες ενθαρρύνουν την πρόσληψη και την παραμονή αυτών που πλήττονται από διακρίσεις και ανισότητα στην αγορά εργασίας.
- Στην υποστήριξη της προσαρμοστικότητας των εταιρειών και των εργαζομένων στις διαρθρωτικές οικονομικές αλλαγές και στη χρήση της τεχνολογίας της πληροφορίας και άλλων νέων τεχνολογιών.
- Στην ενθάρρυνση της κατάργησης του επαγγελματικού διαχωρισμού, καθώς και στο συνδυασμό οικογενειακής και επαγγελματικής ζωής.
- Στην υποστήριξη της κοινωνικής ένταξης των αιτούντων άσυλο.
- Στην αποτελεσματική εφαρμογή, διαχείριση και διάδοση της πρωτοβουλίας.

Τα κύρια στοιχεία προτεραιότητας για την επιτυχή υλοποίηση του Επιχειρησιακού Προγράμματος και την επίτευξη των παραπάνω στόχων είναι τα εξής :

- Η αξιοποίηση των υποδομών, εμπειριών και τεχνογνωσίας που αποκτήθηκαν από την εφαρμογή προηγούμενων σχεδίων (και ειδικότερα από τις Πρωτοβουλίες EMPLOYMENT και ADAPT).
- Η επιδίωξη συντονισμού και συμπληρωματικότητας των πολιτικών και εμπλεκόμενων φορέων για την επίτευξη πολυδιάστατης και πολυεπίπεδης παρέμβασης με συγκεκριμένο και κοινό στόχο
- Η εξασφάλιση, σε επίπεδο σχεδιασμού, υλοποίησης και αξιοποίησης, αλληλοσυμπληρούμενων πολιτικών και δράσεων με σαφή καθορισμό στρατηγικής και συγκεκριμένων προτεραιοτήτων.
- Η εξασφάλιση μιας οριζόντιας προσέγγισης στην ανάπτυξη των δράσεων, δηλαδή πλήρους πρόσβασης σε κάθε θεματικό πεδίο

όλων των ομάδων που πλήττονται από διάφορες μορφές διακρίσεων. Σε αυτή την οριζόντια προσέγγιση δίδεται έμφαση στην προώθηση της ισότητας ανδρών και γυναικών που θα διαπερνά και τους τέσσερις άξονες της στρατηγικής για την απασχόληση, ενώ παράλληλα θα ενισχύεται μέσα από ειδικές ενέργειες στον τέταρτο άξονα.

- Η προώθηση της εφαρμογής της πρωτοβουλίας σε όλες τις περιφέρειες της χώρας και η αντίστοιχη ενθάρρυνση των Αναπτυξιακών Συμπράξεων να επικεντρώσουν τα σχέδια τους στις περιοχές στις οποίες εμφανίζονται εντονότερα φαινόμενα αποκλεισμού και διακρίσεων σε βάρος συγκεκριμένων μειονεκτουσών ομάδων.
- Η εισαγωγή μηχανισμών αξιοποίησης και βελτίωσης της αποτελεσματικότητας των υφιστάμενων υποστηρικτικών δομών και συστημάτων μέσω συντονισμού και δικτύωσης και μετεξέλιξή τους σε βιώσιμες δομές/υπηρεσίες που να απευθύνονται σε πολλαπλές κατηγορίες μειονεκτουσών και αποκλεισμένων ομάδων.
- Η αναζήτηση καινοτόμων πρακτικών για την αντιμετώπιση κάθε μορφής διακρίσεων και η βελτίωση / ανάπτυξη μηχανισμών και μεθόδων ευρύτερης διάδοσής τους. Επιδίωξη της ενσωμάτωσης των καινοτόμων προσεγγίσεων στον κεντρικό κορμό των εθνικών πολιτικών για την απασχόληση.
- Η προώθηση ποιοτικών θέσεων εργασίας με μελλοντικές προοπτικές.

Οι παραπάνω παράμετροι των στόχων της πρωτοβουλίας κυριαρχούν σε όλους τους άξονες, καθώς και στα θεματικά πεδία προτεραιότητας που επιλέγονται και αποτελούν τα επιμέρους μέτρα του κάθε άξονα.

Όπως αναφέρθηκε αρχικά, η Πρωτοβουλία EQUAL αποτελεί μέρος της ευρωπαϊκής στρατηγικής για την καταπολέμηση των διακρίσεων και του κοινωνικού αποκλεισμού και συμπληρώνει τις πολιτικές και τα μέσα που

αναπτύσσονται για το σκοπό αυτό, εστιάζοντας στην αγορά εργασίας. Το Επιχειρησιακό Πρόγραμμα της Πρωτοβουλίας, συνδέεται άμεσα και συμπληρώνει τις παρεμβάσεις που υποστηρίζονται από το Ευρωπαϊκό Κοινωνικό Ταμείο και έχει ως σκοπό την εφαρμογή μέτρων για την ανάπτυξη του ανθρώπινου δυναμικού, την καταπολέμηση της ανεργίας και την προώθηση ίσων ευκαιριών πρόσβασης στην αγορά εργασίας για όλες τις πληθυσμιακές ομάδες. Ειδικότερα, η Πρωτοβουλία κινείται στα πλαίσια της ευρωπαϊκής στρατηγικής για την απασχόληση που καθορίζει το κοινό πλαίσιο των στόχων για την απασχόληση σε όλα τα κράτη μέλη. Η στρατηγική υλοποίησης του Επιχειρησιακού Προγράμματος της Πρωτοβουλίας υιοθετεί τους τέσσερις άξονες και ακολουθεί της κατευθυντήριες γραμμές για την απασχόληση, αποβλέποντας στο να συνεισφέρει στις πολιτικές που καθιερώνει και υποστηρίζει το ΕΣΔΑ. Συγκεκριμένα, μέσω της υλοποίησης των σχεδίων των Αναπτυξιακών Συμπράξεων η Πρωτοβουλία θα συμβάλει στην εξειδίκευση των στόχων και μέτρων του ΕΣΔΑ σε τοπικό, περιφερειακό ή και τομεακό επίπεδο και θα αναπτύξει καινοτόμες μεθόδους εφαρμογής της πολιτικής και των στόχων του ΕΣΔΑ. Οι καινοτόμες προσεγγίσεις και πρακτικές που θα αναπτυχθούν στα πλαίσια της Πρωτοβουλίας, θα αποτελέσουν σημαντικά εργαλεία για την βελτίωση της ποιότητας και της αποτελεσματικότητας των επιμέρους πολιτικών του ΕΣΔΑ, μέσω των διαδικασιών διάδοσης και ενσωμάτωσής τους στις εθνικές πολιτικές.

ΚΕΦΑΛΑΙΟ 3: Η ΑΠΑΣΧΟΛΗΣΗ ΚΑΙ Η ΑΝΕΡΓΙΑ ΣΤΗΝ ΕΛΛΑΔΑ ΣΗΜΕΡΑ

3.1: ΕΙΣΑΓΩΓΗ

Τα τελευταία είκοσι χρόνια στην Ελλάδα σημειώθηκε σημαντική αύξηση της απασχόλησης και μάλιστα οι νέες θέσεις εργασίας που δημιουργήθηκαν ήταν οι περισσότερες θέσεις πλήρους απασχόλησης. Όμως παρόλο της αύξησης των θέσεων εργασίας, η ανεργία εξακολουθεί να κυμαίνεται σε υψηλά ποσοστά, γεγονός που δημιουργεί πολλά ερωτήματα.

Μια πρώτη ερμηνεία αυτού του παράδοξου γεγονότος είναι πως παράλληλα με την αύξηση των θέσεων εργασίας είχαμε και μια ταχύτερη αύξηση της προσφοράς εργασίας. Ενώ παρατηρείται πως υπάρχει και αύξηση της ζήτησης εργασίας που δεν βρίσκει ανταπόκριση στους ανέργους λόγω της δυσκολίας αντίστοιχησης των δεξιοτήτων τους με τις τεχνολογικές δεξιότητες που απαιτούν οι θέσεις. Έτσι αυξάνονται οι θέσεις εργασίας χωρίς να μειώνεται η ανεργία. Το ερώτημα που γεννάται είναι ποιοι είναι οι άνεργοι και γιατί δεν μπορούν να καλύψουν τις θέσεις εργασίας. Από τις τελευταίες έρευνες για την απασχόληση και την ανεργία συμπεραίνουμε ότι οι άνεργοι στην Ελλάδα είναι κυρίως νέοι, γυναίκες, άτομα χωρίς εργασιακή εμπειρία αλλά όχι χαμηλού μορφωτικού επιπέδου.

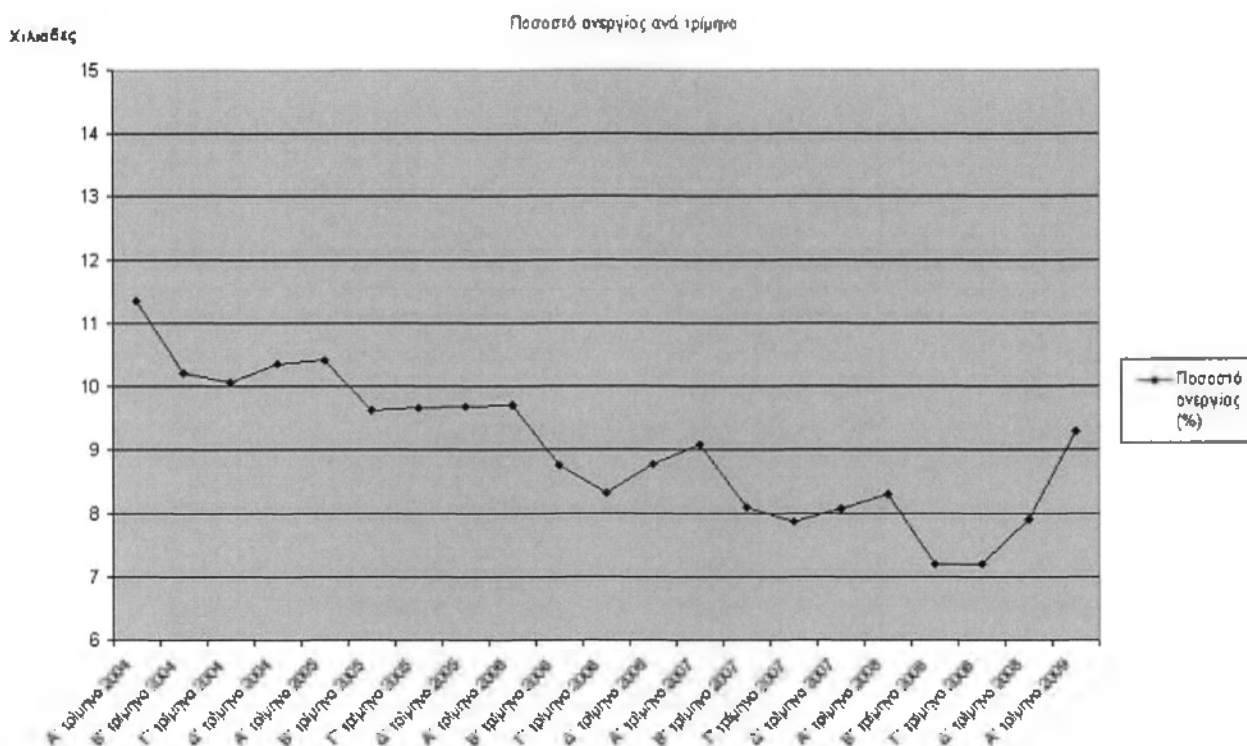
Στο κεφάλαιο αυτό παρουσιάζεται το πρόβλημα της ανεργίας έτσι όπως εξελίχθηκε στην Ελλάδα από την δεκαετία του ενενήντα ως σήμερα και γίνεται ανάλυση των ροών και των εκροών μεταξύ απασχόλησης, ανεργίας και αεργίας, έτσι ώστε να είναι πιο κατανοητή η εξέλιξη του φαινομένου. Επίσης δίνεται ιδιαίτερη έμφαση στην ανεργία της περιφέρειας και των κοινωνικών ομάδων που αντιμετωπίζουν πιο έντονα το πρόβλημα.

3.2: Η ΑΠΑΣΧΟΛΗΣΗ ΚΑΙ Η ΑΝΕΡΓΙΑ ΑΠΟ ΤΟ 1998 ΩΣ ΤΟ 2012

Στις στατιστικές έρευνες η ανεργία ορίζεται ως το πηλίκο των ανέργων μιας περιοχής προς το συνολικό εργατικό δυναμικό σε αυτήν. Εκφράζεται ως ποσοστό επί της εκατό του εργατικού δυναμικού της συγκεκριμένης περιοχής. Όπου εργατικό δυναμικό είναι το άθροισμα των ανέργων και των απασχολούμενων στην συγκεκριμένη περιοχή.

Το 1998 ήταν η χρονιά που η Ελλάδα άρχισε να αυξάνει την απασχόληση, είχε αύξηση κατά 415.000 άτομα σε σύγκριση με το 1984. Όμως και το εργατικό δυναμικό της αυξήθηκε κατά 580.000 άτομα γεγονός που οδήγησε σε αύξηση των ανέργων κατά 165.000 άτομα ενώ το ποσοστό της ανεργίας αυξήθηκε, από 8,2% (το 1984) σε 10,8% ([Http://err.eurostat.ec.europa.eu](http://err.eurostat.ec.europa.eu)). Από το 1999 άρχισε μια περίοδος σταδιακής μείωσης της ανεργίας, με μικρότερη αυτή του 2001, όμως από το 2009 έως σήμερα έχει γίνει αντιστροφή αυτής της εικόνας ([Http://err.eurostat.ec.europa.eu](http://err.eurostat.ec.europa.eu)). Σήμερα τα κυριότερα προβλήματα της ελληνικής οικονομίας, που βρίσκεται σε ύφεση λόγω της οικονομικής κρίσης, είναι το υψηλό ποσοστό της ανεργίας, η μείωση της απασχόλησης και ο αυξανόμενος αριθμός των μακροχρόνιων ανέργων.

Έτσι, παρατηρούμε ότι μέχρι το 1998 υπήρχε μια σταθερή άνοδος της απασχόλησης του εργατικού δυναμικού και της ανεργίας. Η άνοδος του ποσοστού της ανεργίας οφειλόταν στην μεγάλη αύξηση του εργατικού δυναμικού που υπερκάλυπτε την αύξηση της απασχόλησης. Από το 1999 αντίθετα έχουμε στην Ελλάδα μείωση της απασχόλησης και ακόμα μεγαλύτερη μείωση του εργατικού δυναμικού με αποτέλεσμα το 2000 να μειωθεί η ανεργία από 11,7% σε 11,1, το 2001 σε 10,2% και να συνεχιστεί έως το 2008 σε 7,2%. Η πτώση αυτή δεν είναι ουσιαστική αφού σχετίζεται με το φαινόμενο της αποθάρρυνσης δηλαδή όταν η απασχόληση μειώνεται ή παραμένει σταθερή, οι άνεργοι που θα μπορούσαν να ζητήσουν εργασία, αναβάλλουν την είσοδο τους στην αγορά εργασίας θεωρώντας πως δεν έχουν πιθανότητα να βρουν εργασία λόγω της μείωσης της απασχόλησης.



Γράφημα 1: Ποσοστά ανεργίας 2004-2009 (Πηγή: ΕΣΥΕ)

Η απασχόληση, σύμφωνα με τα στοιχεία της Έρευνας Εργατικού Δυναμικού 2011 (δεύτερου εξαμήνου), μειώθηκε κατά 0,7% έναντι του 2010, δηλαδή κατά 29.000 άτομα. Η επιδείνωση αυτή οφείλεται κατά 3/4 στη μείωση της απασχόλησης των νέων μέχρι 29 ετών και κατά 1/4 στη μείωση των απασχολούμενων των υπόλοιπων ηλικιών. Η συρρίκνωση της απασχόλησης εμφανίστηκε, τόσο στους άντρες, όσο και στις γυναίκες αν και η μείωση του αριθμού των εργαζομένων είναι μεγαλύτερη στην περίπτωση των ανδρών, είτε πρόκειται για το σύνολο των απασχολούμενων, είτε για τις νεότερες ηλικίες ([Http://epp.eurostat.ec.europa.eu](http://epp.eurostat.ec.europa.eu)).

Σε σύγκριση με τον μέσο όρο της Ευρωπαϊκής Ένωσης και με βάση την εναρμόνιση των στοιχείων που πραγματοποίησε η EUROSTAT, το ποσοστό ανεργίας στην Ελλάδα υπερέβη το 1998, για πρώτη φορά τον μέσο όρο της Ευρωπαϊκής Ένωσης, πλην όμως από, το 2002 άρχισε η σύγκλιση των δύο ποσοστών καθώς η ανεργία στην Ελλάδα μειώνεται και στην Ευρωπαϊκή Ένωση αυξάνεται ελαφρώς. Δυστυχώς, όμως, το

σκηνικό αλλάξει από το 2009 έως σήμερα, όπου τα ποσοστά Ελλάδας και Ευρώπης αυξάνονται φθάνοντας και το 11,6% ([Http://epp.eurostat.ec.europa.eu](http://epp.eurostat.ec.europa.eu)). Το ποσοστό ανεργίας στη Ελλάδα, το οποίο ήταν από τα χαμηλότερα μεταξύ των χωρών μελών της Ευρωπαϊκής Ένωσης στη διάρκεια της δεκαετίας του 80, βρίσκεται σήμερα πολύ υψηλότερα από τον μέσο όρο.

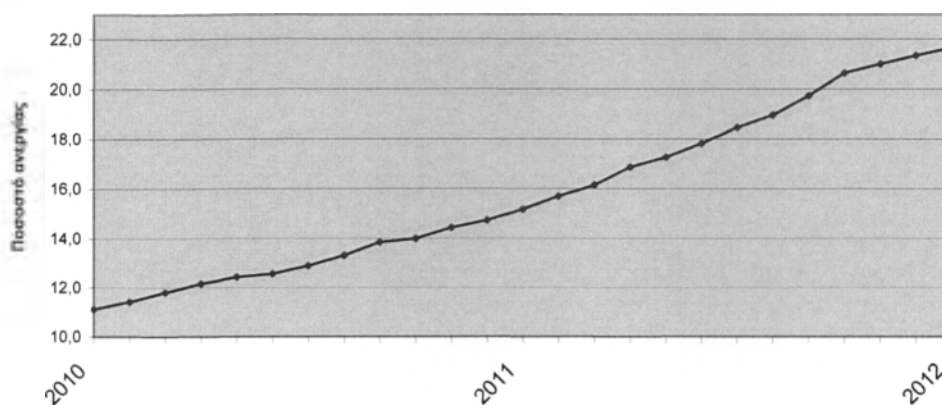
Η Ελλάδα κατέχει την δεύτερη θέση στην κατάταξη των χωρών μελών της Ευρωπαϊκής Ένωσης με κριτήριο το ποσοστό ανεργίας, μετά την Ισπανία ([Http://epp.eurostat.ec.europa.eu](http://epp.eurostat.ec.europa.eu)).

3.3: ΟΙ ΡΟΕΣ ΜΕΤΑΞΥ ΑΠΑΣΧΟΛΗΣΗΣ - ΑΝΕΡΓΙΑ ΚΑΙ ΑΕΡΓΙΑΣ

Στην διαμόρφωση του μεγέθους της απασχόλησης σημαντικό ρόλο έχει το μέρος αυτής το οποίο παραμένει σε αυτήν την κατάσταση, συνεχίζει δηλαδή να εργάζεται, όπως επίσης και η μεταβολή των ροών (εισροών και εκροών) αυτής.

Πάνω το 70%, κατά μέσο όρο, την περίοδο 2007-2012 συνεχίζει να εργάζεται, ενώ το υπόλοιπο 5% αφορά τις ροές από και προς την κατάσταση της απασχόλησης, οι οποίες προέρχονται είτε από την κατάσταση της ανεργίας, είτε από την κατάσταση της αεργίας (δηλαδή από τον μη ενεργό πληθυσμό). Το αποτέλεσμα της μεταβολής των εισροών - εκροών στην απασχόληση είναι αυτό που διαμορφώνει το τελικό μέγεθος αυτής (<http://erp.eurostat.ec.europa.eu>).

Εξέλιξη του ποσοστού ανεργίας, κατά μήνα: Μάρτιος 2010–Μάρτιος 2012



Γράφημα 2: Η εξέλιξη του ποσοστού ανεργίας (Μάρτιος 2010-Μάρτιος 2012). (Πηγή: ΕΣΥΕ)

Το ποσοστό ανεργίας το Μάρτιο του 2012 ανήλθε σε 21,9%, έναντι 15,7% το Μάρτιο του 2011 και 21,4% το Φεβρουάριο του 2012. Το σύνολο των απασχολουμένων κατά το Μάρτιο του 2012 εκτιμάται ότι ανήλθε σε 3.843.905 άτομα. Οι άνεργοι ανήλθαν σε 1.075.081 άτομα, ενώ ο οικονομικά μη ενεργός πληθυσμός ανήλθε σε 3.372.144 άτομα. (<http://www.statistics.ar/portal/page/portal/ESYE>).

Οι απασχολούμενοι μειώθηκαν κατά 342.134 άτομα σε σχέση με το Μάρτιο του 2011 (μείωση 8,2%) και κατά 24.996 άτομα σε σχέση με το

Φεβρουάριο του 2012 (μείωση 0,6%). Οι άνεργοι αυξήθηκαν κατά 294.706 άτομα σε σχέση με το Μάρτιο του 2011 (αύξηση 37,8%) και κατά 21.625 άτομα σε σχέση με το Φεβρουάριο του 2012 (αύξηση 2,1%) (<http://www.statistics.gr/portal/page/portal/ESYE>).

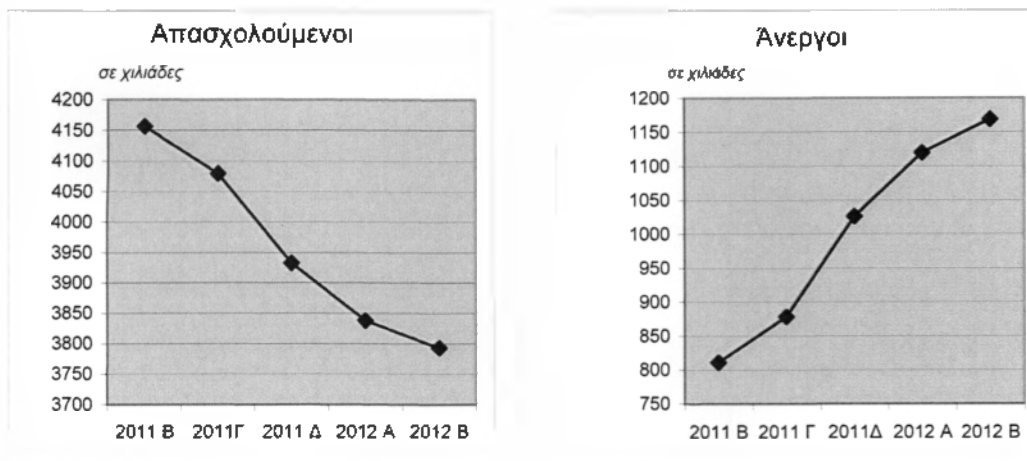
Οι οικονομικά μη ενεργοί, δηλαδή τα άτομα που δεν εργάζονται ούτε αναζητούν εργασία, αυξήθηκαν κατά 38.751 άτομα σε σχέση με το Μάρτιο του 2011 (αύξηση 1,2%) και κατά 5.350 άτομα σε σχέση με το Φεβρουάριο του 2012 (αύξηση 0,2%) (<http://www.statistics.gr/portal/page/portal/ESYE>).

	Μάρτος					
	2007	2008	2009	2010	2011	2012
Απασχολούμενοι	4.472.573	4.548.611	4.505.399	4.440.403	4.186.039	3.843.905
Άνεργοι	423.369	388.549	444.619	573.812	780.375	1.075.081
Οικονομικά μη ενεργοί	3.426.680	3.399.629	3.360.679	3.296.226	3.333.393	3.372.144
Ποσοστό ανεργίας	8,6	7,9	9,0	11,4	15,7	21,9

Πίνακας 2: Απασχολούμενοι, άνεργοι, οικονομικά μη ενεργοί και ποσοστά ανεργίας: Μάρτιος 2007-2012. (Πηγή: ΕΣΥΕ)

Τέλος, κατά το Β' Τρίμηνο του 2012 ο αριθμός των απασχολούμενων ανήλθε σε 3.793.147 άτομα και των ανέργων σε 1.168.761. Το ποσοστό ανεργίας ήταν 23,6%, έναντι 22,6% του προηγούμενου τριμήνου και 16,3% του αντίστοιχου τριμήνου 2011.

Η απασχόληση μειώθηκε κατά 1,2% σε σχέση με το προηγούμενο τρίμηνο και κατά 8,7% σε σχέση με το Β' Τρίμηνο του 2011. Ο αριθμός των ανέργων αυξήθηκε κατά 4,3% σε σχέση με το προηγούμενο τρίμηνο και κατά 44,2% σε σχέση με το Β' Τρίμηνο του 2011, όπως φαίνεται στα παρακάτω γραφήματα.

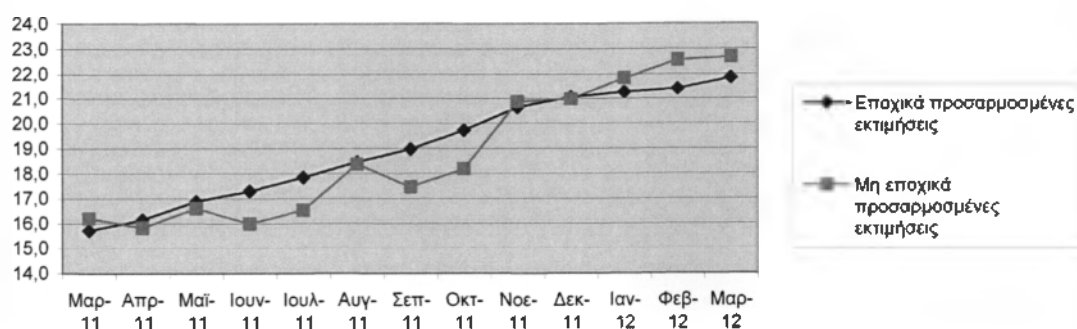


Γράφημα 3: Απασχολούμενοι – Άνεργοι (2011-2012). (Πηγή: ΕΣΥΕ)

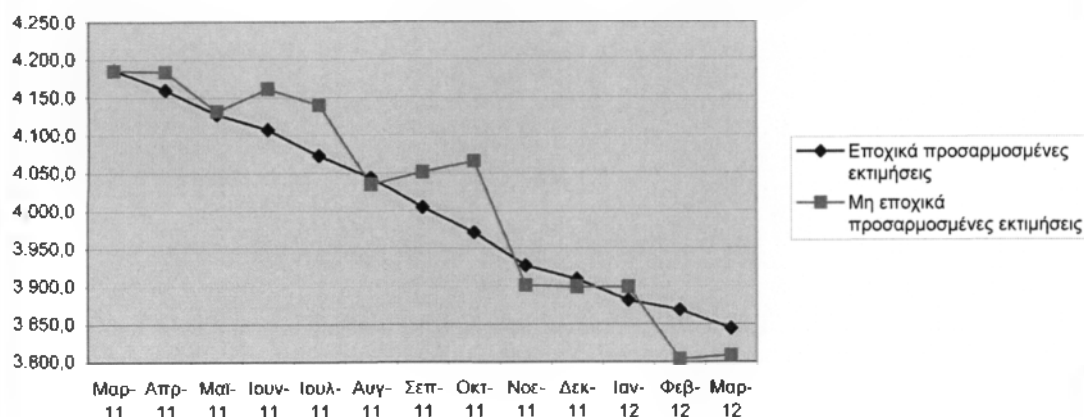
Τα χαρακτηριστικά που πρέπει ακόμη να μελετήσουμε είναι ο αριθμός των απασχολούμενων, ανέργων, κλπ. που εμφανίζουν έντονες εποχικές διακυμάνσεις: για παράδειγμα, στην Ελλάδα η απασχόληση αυξάνεται το καλοκαίρι λόγω του τουρισμού (αν δεν υπάρχουν αντισταθμιστικοί παράγοντες).

Η εποχική προσαρμογή είναι μια στατιστική τεχνική που «απομακρύνει» την επίδραση της εποχικότητας από μια χρονολογική σειρά, καθιστώντας με αυτό τον τρόπο περισσότερο ορατή την υποκείμενη τάση στη μεταβολή ενός μεγέθους.

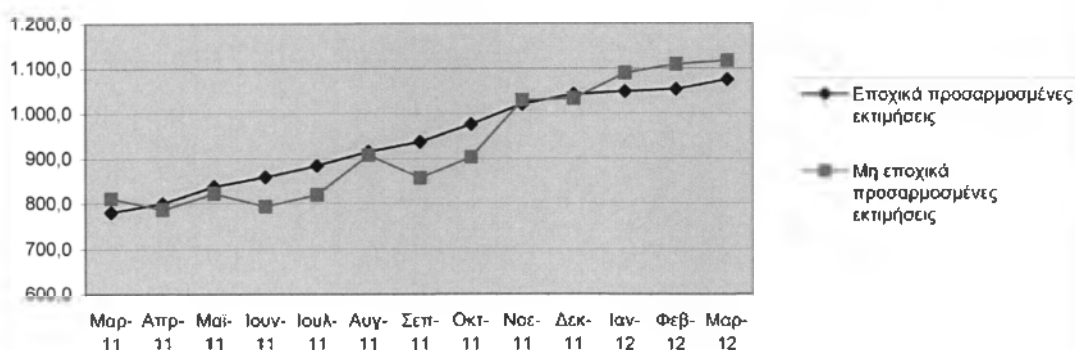
Διάγραμμα 1. Ποσοστό Ανεργίας - εποχικά και μη εποχικά προσαρμοσμένες εκτιμήσεις



Διάγραμμα 2. Αριθμός απασχολούμενων - εποχικά και μη εποχικά προσαρμοσμένες εκτιμήσεις



Διάγραμμα 3. Αριθμός ανέργων - εποχικά και μη εποχικά προσαρμοσμένες εκτιμήσεις



Έτσι λοιπόν σύμφωνα με τα παραπάνω διαγράμματα παρατηρούμε ότι τα ποσοστά ανεργίας κατά τους καλοκαιρινούς μήνες, και όχι απαραίτητα από την αρχή της καλοκαιρινής σαιζόν, μειώνονται αισθητά φθάνοντας και το 1,6% τον μήνα Ιούλιο. Από εκεί και πέρα τα ποσοστά ανεργίας αυξάνονται φθάνοντας το 0,2% τον Αύγουστο και έπειτα στην αρχή της αγοραστικής περιόδου και της περιόδου των χειμερινών εκπτώσεων, που η αγορά χρειάζεται προσωπικό, έχουμε και πάλι μείωση της ανεργίας, αγγίζοντας και το 2,3%. Όλες αυτές οι μεταβολές φαίνονται και στον παρακάτω πίνακα αναλυτικά.

	Εκτίμηση πλήθους απασχολούμενων χωρίς εποχική προσαρμογή (σε χιλιάδες)	Μεταβολή λόγω εποχικής προσαρμογής (σε χιλιάδες)	% μεταβολής	Εκτίμηση πλήθους ανέργων χωρίς εποχική προσαρμογή (σε χιλιάδες)	Μεταβολή λόγω εποχικής προσαρμογής (σε χιλιάδες)	% μεταβολής
Μάρτιος 11	4.185,3	0,7	0,0	811,3	-31,0	-3,8
Απρίλιος	4.183,3	-24,0	-0,6	786,5	14,0	1,8
Μάιος	4.131,5	-4,5	-0,1	822,7	15,2	1,8
Ιούνιος	4.161,1	-53,6	-1,3	793,7	65,0	8,2
Ιούλιος	4.140,0	-67,3	-1,6	820,3	64,3	7,8
Αύγουστος	4.034,5	8,8	0,2	908,0	6,9	0,8
Σεπτέμβριος	4.051,1	-46,9	-1,2	857,7	79,3	9,2
Οκτώβριος	4.065,8	-94,7	-2,3	903,5	72,4	8,0
Νοέμβριος	3.901,3	25,9	0,7	1.029,6	-8,3	-0,8
Δεκέμβριος	3.899,3	9,8	0,3	1.033,5	9,6	0,9
Ιανουάριος 12	3.899,6	-18,2	-0,5	1.090,5	-42,2	-3,9
Φεβρουάριος	3.804,2	64,7	1,7	1.109,3	-55,9	-5,0
Μάρτιος	3.808,7	35,2	0,9	1.117,9	-42,8	-3,8

Πίνακας 3: Μεταβολή μηνιαίων εκτιμήσεων απασχολούμενων και ανέργων λόγω εποχικής προσαρμογής. (Πηγή: ΕΣΥΕ)

Όπως διαπιστώσαμε παραπάνω, (αποτελέσματα εισροών - εκροών στην απασχόληση και στην ανεργία), οι εκροές του μη ενεργού πληθυσμού προς την κατάσταση της ανεργίας και οι εισροές από την κατάσταση της απασχόλησης προς την κατάσταση της ανεργίας, είναι μεγαλύτερες από τις αντίστοιχες εισροές και εκροές προς τις καταστάσεις ανεργίας και απασχόλησης του μη ενεργού πληθυσμού (Πίνακας 3).

3.4: Η ΑΝΕΡΓΙΑ ΤΩΝ ΔΥΟ ΦΥΛΩΝ

Με βάση τα στοιχεία της Έρευνας Εργατικού Δυναμικού του έτους 2012 (α τριμήνου), πίνακες 4,5 και διαγράμματα 1,2,3, στις ροές μεταξύ απασχόλησης, ανεργία και αεργίας, στην κατά φύλο εξέταση διαπιστώνουμε τα παρακάτω:

- Το ποσοστό των απασχολούμενων που παραμένει στην ίδια κατάσταση είναι μεγαλύτερο στους άνδρες από ότι στις γυναίκες.
- Στους άνδρες το 5,7% από όσους εργάζονταν τον προηγούμενο χρόνο εισέρχεται στην κατάσταση της ανεργίας και στις γυναίκες το αντίστοιχο ποσοστό είναι 6,5%.
- Στους άνδρες πάνω από το 1/3 όσων ήταν άνεργοι τον προηγούμενο χρόνο και το 1/4 αντίστοιχα των γυναικών εισέρχονται στην απασχόληση, ενώ και για τα δύο φύλα πάνω από 10,0% εισέρχεται στην κατάσταση του άεργου.
- Στους άνδρες το 2,5% από όσους ήταν άεργοι τον προηγούμενο χρόνο εισέρχεται στην κατάσταση της απασχόλησης και το 1,4% στην κατάσταση της ανεργίας, στις γυναίκες τα αντίστοιχα ποσοστά είναι 1,4% και 1,7%.
- Τόσο στους άνδρες όσο και στις γυναίκες το μέγεθος της απασχόλησης οφείλεται κατά 58,0% στην είσοδο όσων βρισκόντουσαν τον προηγούμενο χρόνο στην κατάσταση των ανέργων.
- Το μέγεθος των ανέργων στους άνδρες οφείλεται κατά 63,0% στην είσοδο όσων βρισκόντουσαν τον προηγούμενο χρόνο στην κατάσταση της απασχόλησης, ενώ για τις γυναίκες οφείλεται κατά 51,0% στην είσοδο των άεργων.

Τέλος, παρατηρούμε ότι το ποσοστό ανεργίας των γυναικών (27,3%) είναι σημαντικά υψηλότερο από των ανδρών (20,8%), κατά το δεύτερο τρίμηνο του 2012.

Φύλο	Μάρτιος					
	2007	2008	2009	2010	2011	2012
Άρρενες	5,4	5,2	6,4	8,8	13,2	18,9
Θήλειες	13,3	11,8	12,6	15,2	19,2	25,8
Σύνολο	8,6	7,9	9,0	11,4	15,7	21,9

Πίνακας 4: Ποσοστά ανεργίας ανά φύλο: Μάρτιος 2007-2012. (Πηγή: ΕΣΥΕ)

Ηλικία	Β' τρίμηνο					
	2011			2012		
	Άρρενες	Θήλειες	Σύνολο	Άρρενες	Θήλειες	Σύνολο
Σύνολο	13,7	20,0	16,3	20,8	27,3	23,6
15-24	36,7	50,8	43,1	46,8	62,1	53,9
25-29	24,5	31,7	27,7	35,0	38,9	36,8
30-44	12,0	18,8	14,9	19,3	26,1	22,3
45-64	9,2	11,4	10,1	14,8	17,9	16,0
65+	1,0	3,3	1,8	3,6	5,6	4,2

Πίνακας 5: Ποσοστά ανεργία Β' Τρίμηνο 2011 και 2012. (Πηγή: ΕΣΥΕ)

3.5: Η ΑΝΕΡΓΙΑ ΣΤΙΣ ΠΕΡΙΦΕΡΕΙΕΣ ΤΗΣ ΕΛΛΑΔΑΣ

Η περιφερειακή πολιτική που ασκεί η Ευρωπαϊκή Ένωση στοχεύει στην μείωση των περιφερειακών ανισοτήτων τόσο ανάμεσα στα κράτη μέλη όσο και μεταξύ των περιφερειών κάθε χώρας μέλος της Ε.Ε. Με τον όρο περιφερειακές ανισότητες ορίζουμε τις ανισότητες στην εκπαίδευση, την απασχόληση, τις επενδύσεις αλλά και στην περίθαλψη. Το γεγονός ότι κάθε περιφέρεια έχει τα δικά της προβλήματα σημαίνει πως κάθε περιφέρεια χρειάζεται ένα διαφορετικό σχέδιο δράσης.

Η μεταβολή της απασχόλησης σε μια περιφέρεια εξαρτάται από τον ρυθμό μεταβολής της απασχόλησης σε ολόκληρη την χώρα ή σε μια συγκεκριμένη περιφέρεια, από την κλαδική διάρθρωση της περιφέρειας και από την ύπαρξη ευνοϊκών συνθηκών στην περιφέρεια για την ανάπτυξη συγκεκριμένων κλάδων.

Όσον αφορά την Ελλάδα από το 1993 έως το 2012 παρατηρούμε αύξηση της ανεργίας σε όλες τις περιφέρειες της χώρας μέχρι το 1999, και στην συνέχεια, έως το 2007 μια κάποια μείωση, η οποία οφείλεται στην αύξηση της μισθωτής εργασίας και στην αύξηση του ποσοστού των γυναικών που εργάζονται. Υπάρχουν όμως περιφέρειες που η αύξηση της μισθωτής εργασίας δεν ήταν αρκετή για να μειωθεί η ανεργία. Βέβαια, ενώ όπως είπαμε από το 1999 έως το 2008 έχω αύξηση του ποσοστού εργασίας, από το 2009 έως σήμερα σε όλες τις περιφέρειες παρατηρείται αυξημένη πτώση. Ο πίνακας 14 δείχνει τα ποσοστά ανεργίας στις περιφέρειες από το 2011 έως το 2012, όπου εμφανίζεται η μεγαλύτερη αύξηση του ποσοστού ανεργίας.

Σε επίπεδο Περιφέρειας το μεγαλύτερο ποσοστό ανεργίας παρατηρείται στη Δυτική Μακεδονία με 30,0% και στη Στερεά Ελλάδα με 28,4%. Στον αντίποδα, το μικρότερο ποσοστό ανεργίας παρατηρείται στις Ιόνιους Νήσους με 14,3% και στο Νότιο Αιγαίο με 15,3%.

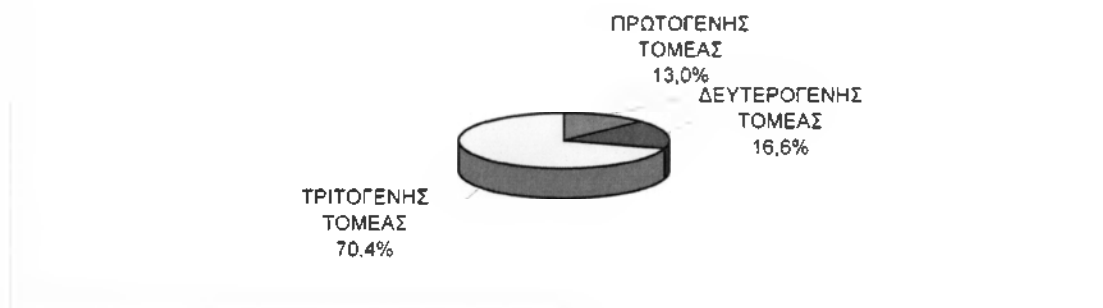
Περιφέρειες	Β' Τρίμηνο	
	2011	2012
Σύνολο Χώρας	16,3	23,6
Ανατολική Μακεδονία και Θράκη	20,7	24,0
Κεντρική Μακεδονία	18,8	25,1
Δυτική Μακεδονία	23,1	30,0
Ήπειρος	16,1	22,1
Θεσσαλία	15,4	21,9
Ιόνιοι Νήσοι	14,0	14,3
Δυτική Ελλάδα	16,1	24,6
Στερεά Ελλάδα	16,9	28,4
Αττική	15,6	23,8
Πελοπόννησος	13,1	19,9
Βόρειο Αιγαίο	14,1	21,7
Νότιο Αιγαίο	13,7	15,3
Κρήτη	13,4	22,6

II. ΧΑΡΑΚΤΗΡΙΣΤΙΚΑ ΤΗΣ ΑΠΑΣΧΟΛΗΣΗΣ

Πίνακας 6: Ποσοστά ανεργίας ανά Περιφέρεια (Β' Τρίμηνο 2011 και 2012). (Πηγή: ΕΣΥΕ)

Κατά το Β' Τρίμηνο του 2012, βρήκαν απασχόληση 76.837 άτομα, τα οποία ήταν άνεργα πριν από ένα έτος. Παράλληλα, κατά το ίδιο χρονικό διάστημα, 36.869 άτομα μετακινήθηκαν από τον οικονομικά μη ενεργό πληθυσμό σε θέσεις απασχόλησης. Αντίθετα, 224.691 άτομα, τα οποία ένα χρόνο πριν ήταν απασχολούμενα, σήμερα είναι άνεργα και άλλα 97.939 άτομα που ήταν απασχολούμενα, είναι πλέον οικονομικά μη ενεργά. Επιπλέον, 118.153 άτομα, που πριν ένα έτος ανήκαν στον οικονομικά μη ενεργό πληθυσμό, εισήλθαν στην αγορά εργασίας αναζητώντας απασχόληση, αλλά είναι άνεργα (<http://www.statistics.gr/portal/page/portal/ESYE>).

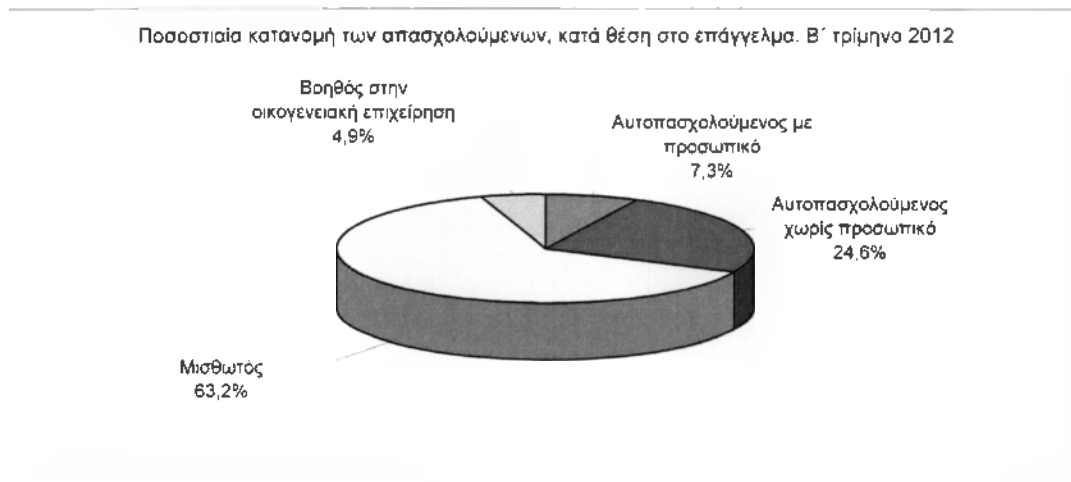
Εξετάζοντας την εξέλιξη του αριθμού των απασχολούμενων, ανά τομέα της οικονομίας, παρατηρούμε ότι σε όλους τους τομείς παρατηρείται μείωση στον αριθμό των απασχολούμενων σε σχέση με το αντίστοιχο περσινό τρίμηνο. Στον πρωτογενή τομέα η μείωση ανέρχεται σε 3,1%, στο δευτερογενή 15,0% και στο τριτογενή 8,1%. Στο διάγραμμα 2 παρουσιάζεται η ποσοστιαία κατανομή των απασχολούμενων κατά τομέα της οικονομίας για το Β' Τρίμηνο του 2012.



Γράφημα 4: Ποσοστιαία κατανομή των απασχολούμενων κατά τομέα οικονομίας (Β' Τρίμηνο 2012). (Πηγή: ΕΣΥΕ)

Το ποσοστό της μερικής απασχόλησης ανέρχεται στο 7,3% του συνόλου των απασχολούμενων. Από το υποσύνολο αυτό των εργαζομένων το 60,3% έκανε αυτή την επιλογή διότι δεν μπόρεσε να βρει πλήρη απασχόληση, το 9,3% για άλλους προσωπικούς ή οικογενειακούς λόγους, το 5,6% διότι φροντίζει μικρά παιδιά ή εξαρτώμενους ενήλικες και το 24,7% για διάφορους άλλους λόγους.

Το ποσοστό των μισθωτών, το οποίο εκτιμάται σε 63,2%, (Γράφημα 5) εξακολουθεί να είναι χαμηλότερο του μέσου όρου της Ευρωπαϊκής Ένωσης, στην οποία ανέρχεται στο 80% του συνόλου των απασχολούμενων.



Γράφημα 5: Ποσοστιαία κατανομή των απασχολούμενων, κατά θέση επαγγέλματος (Β' Τρίμηνο 2012). (Πηγή: ΕΣΥΕ)

Στον πίνακα 7 που ακολουθεί, δίνεται ο αριθμός των απασχολούμενων κατά μονοψήφιο κλάδο οικονομικής δραστηριότητας για το Β' Τρίμηνο του έτους 2012 σε σύγκριση με το Α' τρίμηνο του 2012 και το Β' Τρίμηνο

του 2011, ενώ στον πίνακα 8 περιλαμβάνονται τα ποσοστά των απασχολουμένων, κατά κλάδο οικονομικής δραστηριότητας, στις 13 περιφέρειες της χώρας.

Σε χιλιάδες

Κλάδοι οικονομικής δραστηριότητας (ΣΤΑΚΟΔ – 08)	Β' Τρίμηνο 2011	Α' τρίμηνο 2012	Β' Τρίμηνο 2012
Σύνολο	4.156,3	3.837,9	3.793,1
Γεωργία, Δασοκομία και Αλιεία	509,8	488,9	494,0
Ορυχεία και Λατομεία	10,4	11,6	10,3
Μεταποίηση	417,0	375,6	359,5
Παροχή ηλεκτρικού ρεύματος, φυσικού αερίου, ατμού και κλιματισμού	22,7	25,5	26,0
Παροχή νερού, επεξεργασία λυμάτων, διαχείριση αποβλήτων και δραστηριότητες εξυμάνσεως	28,1	23,0	20,3
Κατασκευές	262,2	218,9	213,5
Χονδρικό και λιανικό εμπόριο, επισκευή μηχανοκίνητων οχημάτων και μοτοσικλετών	772,9	693,7	679,4
Μεταφορά και αποθήκευση	205,5	189,5	182,7
Δραστηριότητες υπηρεσιών παροχής καταλύματος και εστίασης	303,8	258,2	275,1
Ενημέρωση και επικοινωνία	79,5	73,6	72,2
Χρηματοπιστωτικές και ασφαλιστικές δραστηριότητες	111,9	118,6	122,4
Διαχείριση ακίνητης περιουσίας	4,5	5,9	6,5
Επαγγελματικές, επιστημονικές και τεχνικές δραστηριότητες	212,4	221,8	220,5
Διοικητικές και υποστηρικτικές δραστηριότητες	81,7	71,3	72,3
Δημόσια διοίκηση και άμυνα. Υποχρεωτική κοινωνική ασφάλιση	365,9	338,9	323,7
Εκπαίδευση	313,0	308,3	306,3
Δραστηριότητες ανθρώπινης υγείας και κοινωνικής μέριμνας	238,7	233,5	230,0
Τέχνες, διασκέδαση και ψυχαγωγία	48,4	42,5	41,8
Άλλες δραστηριότητες παροχής υπηρεσιών	87,6	77,0	75,9
Δραστηριότητες νοικοκυριών ως εργοδοτών	78,6	59,6	58,4
Δραστηριότητες ετερόδικων οργανισμών και φορέων	2,0	2,0	2,2

Πίνακας 7: Αριθμός των απασχολουμένων κατά μονοψήφιο κλάδο οικονομικής δραστηριότητας (Β' Τρίμηνο 2012). (Πηγή: ΕΣΥΕ)

Κλάδος οικονομικής δραστηριότητας	Β' Τρίμηνο 2012						
	Σύνολο Χώρας	Ανατολική Μακεδονία και Θράκη	Κεντρική Μακεδονία	Δυτική Μακεδονία	Ηπείρος	Θεσσαλία	Ιόνιοι Νήσοι
Σύνολο	100,0	100,0	100,0	100,0	100,0	100,0	100,0
Γεωργία, Δασοκομία και Αλιεία	13,0	29,0	13,5	17,2	19,4	26,1	19,8
Ορυχεία και Λατομεία	0,3	0,3	0,2	5,2	0,1	0,3	0,0
Μεταποίηση	9,5	8,5	10,5	10,0	8,6	9,3	6,3
Παροχή ηλεκτρικού ρεύματος, φυσικού αερίου, ατμού και κλιματισμού	0,7	0,2	0,5	4,0	0,7	0,6	0,0
Παροχή νερού, επεξεργασία λυμάτων, διαχείριση αποβλήτων και δραστηριότητες εξυγίανσης	0,5	0,4	0,6	0,6	0,8	1,1	0,1
Κατασκευές	5,6	4,6	4,4	6,0	9,6	5,1	5,7
Χονδρικό και λιανικό εμπόριο, επισκευή μηχανοκίνητων οχημάτων και μοτοσικλετών	17,9	14,5	19,5	16,0	16,9	14,4	15,6
Μεταφορά και αποθήκευση	4,8	3,2	4,2	2,0	3,1	3,1	4,5
Δραστηριότητες υπηρεσιών παροχής καταλύματος και εστίασης	7,3	4,7	6,8	7,1	8,4	6,3	16,7
Ενημέρωση και επικοινωνία	1,9	0,3	1,2	0,3	0,6	1,0	0,7
Χρηματοπιστωτικές και ασφαλιστικές δραστηριότητες	3,2	2,6	2,7	1,2	0,5	1,3	1,7
Διαχείριση ακίνητης περιουσίας	0,2	0,3	0,2	0,2	0,0	0,0	0,2
Επαγγελματικές, επιστημονικές και τεχνικές δραστηριότητες	5,8	3,1	6,1	3,3	2,9	5,2	4,6
Διοικητικές και υποστηρικτικές δραστηριότητες	1,9	2,0	1,6	0,8	1,3	0,7	1,8
Δημόσια διοίκηση και άμυνα. Υποχρεωτική κοινωνική ασφάλιση	8,5	11,6	7,4	9,1	8,6	8,5	5,8
Εκπαίδευση	8,1	6,9	9,9	8,6	9,0	7,6	6,4
Δραστηριότητες ανθρώπινης υγείας και κοινωνικής μέριμνας	6,1	5,3	6,4	3,3	7,0	5,5	3,4
Τέχνες, διασκέδαση και ψυχαγωγία	1,1	0,4	1,2	1,4	0,9	0,8	1,5
Άλλες δραστηριότητες παροχής υπηρεσιών	2,0	1,7	2,1	3,2	1,4	2,3	2,7
Δραστηριότητες νοικοκυριών ως εργοδοτών	1,5	0,3	1,0	0,3	0,4	0,9	2,5
Δραστηριότητες ετερόδικων οργανισμών και φορέων	0,1	0,1	0,0	0,0	0,0	0,0	0,0

Πίνακας 8: Ποσοστά των απασχολουμένων, κατά κλάδο οικονομικής δραστηριότητας, στις 13 περιφέρειες της Ελλάδας (Β' Τρίμηνο 2012). (Πηγή: ΕΣΥΕ)

Κλάδος οικονομικής δραστηριότητας	Β' Τρίμηνο 2012						
	Δυτική Ελλάδα	Στερεά Ελλάδα	Αττική	Πελοπόννησος	Βόρειο Αιγαίο	Νότιο Αιγαίο	Κρήτη
Σύνολο	100,0	100,0	100,0	100,0	100,0	100,0	100,0
Γεωργία, Δασοκομία και Αλιεία	26,1	18,7	1,2	29,6	11,4	8,0	21,5
Ορυχεία και Λατομεία	0,0	0,8	0,1	0,2	0,0	0,5	0,1
Μεταποίηση	7,2	17,5	10,0	7,5	8,2	4,8	6,4
Παροχή ηλεκτρικού ρεύματος, φυσικού αερίου, ατμού και κλιματισμού	0,5	1,0	0,6	0,9	0,3	2,1	0,5
Παροχή νερού, επεξεργασία λυμάτων, διαχείριση αποβλήτων και δραστηριότητες εξυγίανσης	0,5	0,5	0,4	0,3	0,8	1,3	0,4
Κατασκευές	6,0	7,5	4,9	8,0	7,0	10,5	5,9
Χονδρικό και λιανικό εμπόριο, επισκευή μηχανοκίνητων οχημάτων και μοτοσικλετών	17,5	15,6	19,5	14,5	19,7	19,1	16,6
Μεταφορά και αποθήκευση	4,0	3,1	6,7	4,5	2,8	3,2	3,7
Δραστηριότητες υπηρεσιών παροχής καταλύματος και εστίασης	6,5	8,4	5,4	6,5	9,6	17,7	14,0
Ενημέρωση και επικοινωνία	0,9	0,6	3,7	0,7	0,2	1,0	0,8
Χρηματοπιστωτικές και ασφαλιστικές δραστηριότητες	1,2	1,4	5,5	2,0	1,4	1,1	1,7
Διαχείριση ακίνητης περιουσίας	0,2	0,0	0,3	0,2	0,0	0,0	0,1
Επαγγελματικές, επιστημονικές και τεχνικές δραστηριότητες	3,2	3,0	8,0	3,3	5,6	5,3	4,3
Διοικητικές και υποστηρικτικές δραστηριότητες	0,8	1,9	2,7	0,4	2,0	3,3	1,6
Δημόσια διοίκηση και άμυνα. Υποχρεωτική κοινωνική ασφάλιση	7,3	7,1	9,4	8,0	13,9	7,1	6,8
Εκπαίδευση	8,8	7,1	8,3	4,9	7,8	5,8	6,8
Δραστηριότητες ανθρώπινης υγείας και κοινωνικής μέριμνας	6,0	2,5	7,4	3,7	5,3	6,3	4,7
Τέχνες, διασκέδαση και ψυχαγωγία	0,5	0,4	1,3	1,4	1,0	1,7	0,7
Άλλες δραστηριότητες παροχής υπηρεσιών	2,0	2,4	1,8	2,3	2,6	1,2	2,2
Δραστηριότητες νοικοκυριών ως εργοδοτών	0,7	0,7	2,7	1,1	0,3	0,0	1,1
Δραστηριότητες ετερόδικων οργανισμών και φορέων	0,0	0,0	0,1	0,0	0,0	0,0	0,0

Πίνακας 9: Ποσοστά των απασχολουμένων, κατά κλάδο οικονομικής δραστηριότητας, στις 13 περιφέρειες της Ελλάδας (Β' Τρίμηνο 2012). (Πηγή: ΕΣΥΕ)

Περιφερειακή απασχόληση κατά τομέα παραγωγής

Η μελέτη της απασχόλησης των περιφερειών ανά τομέα παραγωγής στοχεύει στο να επισημανθούν τα προβλήματα κάθε περιφέρειας έτσι ώστε να προσδιοριστούν τα μέτρα περιφερειακής πολιτικής για κάθε περίπτωση. Από τους πίνακες παραπάνω διαπιστώνουμε ότι η απασχόληση στον πρωτογενή και τον δευτερογενή τομέας στις περισσότερες περιφέρειες παρουσιάζει μείωση, ενώ στον τριτογενή τομέα παρουσιάζεται μια ελαφρά αύξηση. Το γεγονός αυτό οφείλεται στους κλάδους της απασχόλησης που σε εθνικό επίπεδο παρουσιάζουν αύξηση ή μείωση. Επίσης η μικρή αύξηση της απασχόλησης του πρωτογενή και δευτερογενή τομέα σε κάποιες περιφέρειες οφείλεται στην θετική επίδραση τοπικών παραγόντων όπως η ύπαρξη πρώτων υλών, η επαρκής βιομηχανική, περιφερειακή και κοινωνική υποδομή, οι κατάλληλες συνθήκες για την ανάπτυξη της γεωργίας. Στον πρωτογενή τομέα ευνοϊκοί παράγοντες υπάρχουν στις περιφέρειες της Κεντρικής Μακεδονίας, της Θεσσαλίας, των Ιονίων νησιών, της Αττικής, της Κρήτης και του Νότιου Αιγαίου. Στο δευτερογενή τομέα ευνοϊκοί παράγοντες υπάρχουν στις περιφέρειες της Ανατολικής Μακεδονίας και Θράκης, της Ηπείρου, της Θεσσαλίας, της Δυτικής Ελλάδας, της Αττικής, του Βόρειου και του Νότιο Αιγαίου. Στον τριτογενή τομέα θετικοί παράγοντες υπάρχουν στις περιφέρειες της Θεσσαλίας, της Δυτικής Ελλάδας και της Αττικής (<http://www.statistics.gr/portal/page/portal/ESYE>).

Αξίζει να σημειωθεί ότι μόνο τρεις περιφέρειες της χώρας, αυτές της Αττικής, της Κεντρικής Μακεδονίας και της Δυτικής Ελλάδας, παρουσιάζουν ρυθμό αύξησης της απασχόλησης μεγαλύτερου του μέσου εθνικού ρυθμού. Οι υπόλοιπες δέκα περιφέρειες παρουσιάζουν ρυθμό απασχόλησης μικρότερο από το εθνικό μέσο όρο.

Γενικά συμπεραίνουμε πως μια χώρα όπως η Ελλάδα που είναι κυρίως γεωργική τα τελευταία χρόνια μειώνει συνέχεια την απασχόληση της σ' αυτόν τον τομέα με εξαίρεση την Αττική, όπου αυξάνεται και την Κρήτη

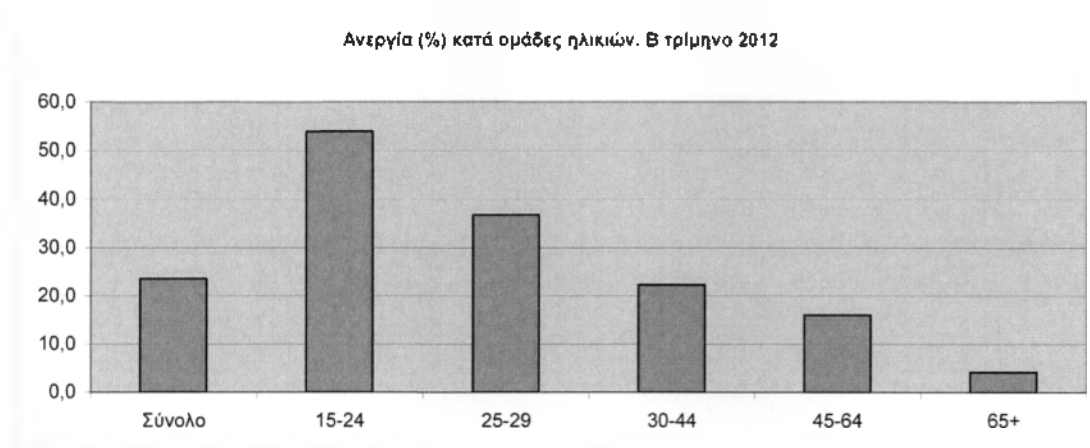
και τα Ιόνια Νησιά όπου η μείωση είναι μικρή. Όσον αφορά τον τριτογενή τομέα αυξητικές είναι οι τάσεις κυρίως στην Ήπειρο, στο Βόρειο και Νότιο Αιγαίο ,στην Ανατολική Μακεδονία και Θράκη και στην Δυτική Ελλάδα. Για το σύνολο της χώρας καθώς και για τις υπόλοιπες περιφέρειες ο ρυθμός μεταβολής είναι αρνητικός. Στο τομέα των υπηρεσιών, ο ρυθμός μεταβολής της απασχόλησης είναι θετικός, με τον ρυθμό αύξησης των γυναικών υπερδιπλάσιο από αυτόν των ανδρών. Μόνο στο Ν. Αιγαίο η θετική μεταβολή της γυναικείας απασχόλησης στις υπηρεσίες δεν κατόρθωσε να εξισορροπήσει την αρνητική μεταβολή των ανδρών , με αποτέλεσμα να υπάρχει μικρή μείωση των απασχολούμενων στις υπηρεσίες στην συγκεκριμένη περιφέρεια (<http://www.statistics.gr/portal/paee/portal/ESYE>).

Επίσης είναι σημαντικό να αναφερθεί ότι στις περιφέρειες όπου η συνολική απασχόληση μειώνεται, η αύξηση της απασχόλησης στον τριτογενή τομέα δεν είναι ικανή να αντισταθμίσει τις μειώσεις των απασχολούμενων στη γεωργία και την βιομηχανία. Αντίστροφα στις περιφέρειες όπου η συνολική απασχόληση αυξάνεται φαίνεται πως αυτό οφείλεται κυρίως στην αύξηση του τομέα των υπηρεσιών.

3.6: Η ΑΝΕΡΓΙΑ ΑΝΑ ΗΛΙΚΙΑΚΗ ΟΜΑΔΑ ΚΑΙ ΕΠΙΠΕΔΟ ΜΟΡΦΩΣΕΩΣ

Ομάδες ηλικιών	Μάρτιος					
	2007	2008	2009	2010	2011	2012
15-24 ετών	24,4	24,0	25,0	31,2	42,0	52,8
25-34 »	12,0	11,4	12,0	14,6	22,1	29,8
35-44 »	6,8	6,0	7,0	9,7	12,9	18,4
45-54 »	4,7	4,2	5,6	7,8	11,0	16,3
55-64 »	4,0	2,8	3,3	6,0	8,1	11,6
65-74 »	1,2	0,6	0,9	0,9	2,7	4,2
Σύνολο	8,6	7,9	9,0	11,4	15,7	21,9

Πίνακας 10: Ποσοστά ανεργίας κατά ομάδα ηλικιών, Μάρτιος 2007 -2012. (Πηγή: ΕΣΥΕ)



Γράφημα 6: Ποσοστά ανεργίας κατά ομάδες ηλικιών (Β' Τρίμηνο 2012). (Πηγή: ΕΣΥΕ)

Το υψηλότερο ποσοστό ανεργίας παρατηρείται στους νέους ηλικίας 15-24 ετών (53,9%), το οποίο στις νέες γυναίκες φθάνει στο 62,1%.

Η κατανομή της ανεργίας, λαμβάνοντας υπόψη το επίπεδο εκπαίδευσης, έχει ως εξής: το υψηλότερο ποσοστό ανεργίας παρατηρείται σε όσους δεν έχουν πάει καθόλου σχολείο (35,8%). Ακολουθούν τα άτομα που έχουν απολυτήριο Μέσης Εκπαίδευσης και τα άτομα με πτυχία Ανώτερης Τεχνολογικής Επαγγελματικής Εκπαίδευσης (26,0%). Τα χαμηλότερα ποσοστά παρατηρούνται σε όσους έχουν διδακτορικό ή

μεταπτυχιακό (12,9%) και στους πτυχιούχους της τριτοβάθμιας εκπαίδευσης (16,2%) (<http://www.statistics.gr/portal/paee/portal/ESYE>).

Από το σύνολο των ανέργων που αναζητούν μισθωτή απασχόληση, το 45,7% αναζητά αποκλειστικά πλήρη απασχόληση, ενώ το 47,6% αναζητά πλήρη αλλά στην ανάγκη είναι διατεθειμένο να εργαστεί και με μερική απασχόληση. Τέλος, το 6,6% αναζητά μερική απασχόληση ή δεν ενδιαφέρεται αν θα βρει μερική ή πλήρη απασχόληση (<http://www.statistics.gr/portal/paee/portal/ESYE>).

Ένα ποσοστό ανέργων (5,5%) απέρριψε, κατά τη διάρκεια του Β' τριμήνου του 2012, κάποια πρόταση ανάληψης εργασίας για διάφορους λόγους, κυρίως επειδή:

- α) δεν ήταν ικανοποιητικές οι αποδοχές (29,5%),
- β) δεν εξυπηρετούσε ο τόπος εργασίας (25,4%),
- γ) δεν εξυπηρετούσε το ωράριο (18,0%).

Το ποσοστό των «νέων ανέργων», δηλαδή όσων εισέρχονται για πρώτη φορά στην αγορά εργασίας αναζητώντας απασχόληση, ανέρχεται στο 23,3% του συνόλου των ανέργων ενώ οι μακροχρόνια άνεργοι (αυτοί που αναζητούν από 12 μήνες και άνω εργασία, ανεξάρτητα αν είναι «νέοι» ή «παλαιοί» άνεργοι), αποτελούν αντίστοιχα το 59,0%.

Το ποσοστό ανεργίας των ατόμων με ξένη υπηκοότητα, είναι μεγαλύτερο από το αντίστοιχο των Ελλήνων υπηκόων (32,5% έναντι 22,7%). Επίσης, το 71,1% των ξένων υπηκόων είναι οικονομικά ενεργό, ποσοστό σημαντικά υψηλότερο από το αντίστοιχο των Ελλήνων το οποίο είναι 51,7% (<http://www.statistics.gr/portal/paee/portal/ESYE>).

Επίπεδο εκπαίδευσης	Β' τρίμηνο					
	2011			2012		
	Άρρενες	Θήλεις	Σύνολο	Άρρενες	Θήλεις	Σύνολο
Σύνολο	13,7	20,0	16,3	20,8	27,3	23,6
Διδακτορικό ή μεταπτυχιακό	9,3	10,3	9,7	11,7	14,3	12,9
Τριτοβάθμια Εκπαίδευση	8,4	14,6	11,6	12,8	19,4	16,2
Πτυχίο Ανώτερης Τεχνολογικής Επαγγελματικής Εκπαίδευσης	14,0	24,5	19,0	20,7	31,6	26,0
Απολυτήριο Μέσης Εκπαίδευσης	14,5	22,4	17,7	22,5	31,4	26,0
Απολυτήριο Τριτάξιας Μέσης Εκπαίδευσης	16,0	21,6	17,8	23,0	30,9	25,7
Απολυτήριο Δημοτικού	14,2	16,1	14,9	24,0	23,8	24,0
Μερικές τάξεις Δημοτικού	23,0	27,5	24,9	24,7	27,4	25,7
Δεν πήγε καθόλου σχολείο	33,9	35,2	34,5	36,0	35,4	35,8

Πίνακας 11: Ποσοστά ανεργίας ανά βαθμίδα μόρφωσης, σε Άνδρες και Γυναίκες το Β' Τρίμηνο του 2012. (Πηγή: ΕΣΥΕ)

Από τους παραπάνω πίνακες (10 και 11) φαίνεται ότι τα ποσοστά ανεργίας ανδρών και γυναικών ηλικίας 25 ετών και άνω κατά επίπεδο εκπαίδευσης από το 2007 το 2012 αυξήθηκε σε όλα τα επίπεδα εκπαίδευσης με εξαίρεση τους πτυχιούχους ΑΕΙ και τους πτυχιούχους ανωτέρων τεχνολογικών εκπαιδευτικών σχολών. Τα ποσοστά ανεργίας των γυναικών είναι υψηλότερα από εκείνα των αντρών σε όλα τα επίπεδα της εκπαίδευσης.

Παρατηρούμε λοιπόν από τα δεδομένα του πίνακα ότι τα άτομα που βρίσκονται στα δύο άκρα της επαγγελματικής εκπαίδευσης δηλαδή τα άτομα με μεταπτυχιακούς τίτλους καθώς και άτομα χωρίς απολυτήριο στοιχειώδους

εκπαίδευσης έχουν χαμηλά ποσοστά ανεργίας. Επίσης χαμηλό σχετικά ποσοστό ανεργίας εμφανίζουν οι απόφοιτοι του Δημοτικού σε αντίθεση με τους κατόχους πιστοποιητικού τριτοβάθμιας εκπαίδευσης που εμφανίζουν ποσοστά ανεργίας κοντά στον μέσο όρο (16%), ενώ ποσοστά ανεργίας υψηλότερα του μέσου όρου αντιμετωπίζουν οι κάτοχοι υποχρεωτικής εκπαίδευσης. Τα υψηλότερα ποσοστά ανεργίας τα κατέχουν άτομα με μεσαίο εκπαιδευτικό επίπεδο και ιδιαίτερα τα άτομα με ανώτερη τεχνολογική επαγγελματική εκπαίδευση (26% για το 2012).

Τα άτομα με χαμηλά ως και πολύ χαμηλά επίπεδα εκπαίδευσης έχουν μικρά ποσοστά ανεργίας γιατί λόγω των περιορισμένων προσόντων τους μη έχοντας ευκαιρίες και δυνατότητες ανέλιξης παραμένουν σε μια συγκεκριμένη θέση για πολύ καιρό και πολλές φορές μέχρι και την συνταξιοδότηση τους. Βέβαια υπάρχει και το φαινόμενο της κρυφής ανεργίας που μπορεί να δώσει μια εξήγηση στο χαμηλό αυτό ποσοστό, δηλ. κατά τα τελευταία χρόνια οι κλάδοι που απασχολούν εργαζόμενους με χαμηλά ή μέτρια εκπαιδευτικά προσόντα μειώνονται σε μέγεθος με αποτέλεσμα πολλά άτομα να χάνουν την θέση τους και μη μπορώντας να βρουν άλλη να οδηγούνται στις άτυπες μορφές εργασίας. Επίσης αξίζει να σημειωθεί πως σ' αυτήν την κατηγορία ανήκουν σε μεγάλο ποσοστό άτομα 45-46 ετών, τα οποία στην περίπτωση απώλειας της θέσης εργασίας, ωθούνται στην απόσυρση από το εργατικό δυναμικό λόγω ηλικίας.

Όσον αφορά την ανεργία των νέων με υψηλά εκπαιδευτικά προσόντα η εικόνα που μας δίνει ο πίνακας αναδεικνύει το σοβαρό πρόβλημα που υπάρχει στην σχέση εκπαίδευση και αγορά εργασίας. Έτσι οι νέοι εμφανίζονται να έχουν πετύχει υψηλά εκπαιδευτικά επίπεδα σε σχέση με τις παλιότερες γενιές και όπως είναι φυσικό ψάχνουν εργασία ανάλογη των προσόντων τους και σε σχέση με αυτό που έχουν σπουδάσει. Το πρόβλημα λοιπόν δημιουργείται από το γεγονός ότι για πολλά επαγγέλματα υπάρχουν περισσότεροι απόφοιτοι από τις θέσεις που υπάρχουν στην αγορά εργασίας. Επομένως υπάρχει μια αναντιστοιχία ανάμεσα στην ζήτηση συγκεκριμένων θέσεων εργασίας και στην προσφορά. Η κατάσταση αυτή γίνεται πιο έντονη για τους νέους με υψηλή εκπαίδευση και λόγω της απότομης αύξησης του αριθμού τους.

Η σχέση της ανεργίας των νέων με το εθνικό σύστημα εκπαίδευσης

Είναι αναμφισβήτητο ότι κάθε χρόνο όλο και περισσότεροι απόφοιτοι λυκείου εισάγονται στην τριτοβάθμια εκπαίδευση. Ο αριθμός των εισαγομένων τα τελευταία χρόνια έχει διπλασιαστεί και οι υποψήφιοι σε

ποσοστό άνω του 90% εισάγονται σε κάποιο ανώτατο εκπαιδευτικό ίδρυμα. Εφόσον με το ισχύον σύστημα αξιολόγησης μαθητών μέσα στο λύκειο είναι δύσκολο να μείνει κανείς, τότε είναι αυτονόητο ότι στα πανεπιστήμια δεν εισάγονται μόνο οι καλοί ή και μέτριοι μαθητές αλλά μαθητές με βαθμολογία κάτω από τη βάση. Πέρυσι είναι γνωστό ότι εισήχθησαν μαθητές σε ανώτατα εκπαιδευτικά ιδρύματα με βαθμολογία κάτω του 5 (μηδέν πέντε). Έτσι γεννιέται εύλογα το εξής ερώτημα: Γιατί τόσο οι νέοι όσο και οι γονείς τους επιδιώκουν να εισαχθούν ανεξάρτητα από τις δυνατότητες ή τις ιδιαίτερες κλίσεις τους, στα πανεπιστήμια;

Η απάντηση πρέπει να αναζητηθεί στο γεγονός ότι και σήμερα στην Ελλάδα το πανεπιστημιακό πτυχίο χαίρει κοινωνικής καταξίωσης και δίνει την ψευδαίσθηση ότι εύκολα μπορεί να βρει κανείς δουλειά σαν πτυχιούχος πανεπιστημίου. Όμως παρά το γεγονός ότι η Ελλάδα είναι πρώτη σε ρυθμό ανάπτυξης και αριθμό φοιτητών μεταξύ των χωρών της Ε.Ε. είναι και πρώτη στην ανεργία των νέων. Αυτό φαίνεται ανεξήγητο διότι στην εποχή μας που η οικονομία χαρακτηρίζεται σαν οικονομία της γνώσης, η Ελλάδα διαθέτει πληθώρα πτυχιούχων ανώτατης εκπαίδευσης και θα έπρεπε η ανεργία τους να είναι ελάχιστη.

Έρευνες του ΟΑΕΔ καταδεικνύουν ότι τουλάχιστον το 50% της ανεργίας των πανεπιστημιακών πτυχιούχων είναι διαρθρωτική ανεργία δηλαδή οφείλεται στο μεγάλο χάσμα μεταξύ εκπαιδευτικού συστήματος και κενών θέσεων εργασίας. Για να αμβλυνθεί η κατάσταση αυτή εκτός των άλλων τα πανεπιστήμια οφείλουν να αποκτήσουν στενότερη διασύνδεση με την αγορά εργασίας η οποία είναι ιδιαίτερα χαλαρή έως ανύπαρκτη έτσι ώστε να μειωθεί η ανεργία των αποφοίτων τους. Τα παρακάτω στατιστικά στοιχεία δείχνουν με έμφαση το πρόβλημα ανεργίας σε σχέση με το επίπεδο σπουδών που έχουμε σαν χώρα.

3.7: ΟΙ ΚΟΙΝΩΝΙΚΕΣ ΟΜΑΔΕΣ ΠΟΥ ΠΛΗΤΤΟΝΤΑΙ ΠΕΡΙΣΣΟΤΕΡΟ ΑΠΟ ΤΗΝ ΑΝΕΡΓΙΑ

Η έντονη αστικοποίηση, η συρρίκνωση του αγροτικού τομέα όπου απασχολούνταν μεγάλος αριθμός γυναικών ως συμβοηθούντα και μη αμειβόμενα μέλη οικογένειας, η ελλιπής παρουσία του κράτους πρόνοιας και η αδυναμία των οικογενειών να καλύψουν τις βασικές τους ανάγκες μόνο με την εργασία του άντρα, ο καταναλωτικός χαρακτήρας της σύγχρονης κοινωνίας, η ανάγκη της νέας γυναίκας να ανεξαρτητοποιηθεί οικονομικά σε συνδυασμό με την επιτυχία της στην ανώτερη εκπαίδευση και την επιθυμία της για επαγγελματική σταδιοδρομία, συνέβαλαν στην είσοδο της στην αγορά εργασίας. Η μεγάλη αύξηση της οικονομικής δραστηριότητας των γυναικών παρατηρείται κατά την διάρκεια της δεκαετίας του 1980 και έχει αυξητική τάση. Αξίζει να σημειωθεί ότι υπάρχουν διαφοροποιήσεις, όσον αφορά το ποσοστό της οικονομικής δραστηριότητας των γυναικών, στις ευρωπαϊκές χώρες. Ως ανασταλτικοί παράγοντες στην γυναικεία απασχόληση επέδρασαν και επιδρούν οι δυσχέρειες ανεύρεσης εργασίας στα αστικά κέντρα και η ασυμβατότητα μεταξύ οικογενειακής και εργασιακή ζωής.

Όσον αφορά την γυναικεία απασχόληση πρέπει να σημειωθεί πως αν και έχει αυξηθεί δεν έχει σταθερό χαρακτήρα, μειώνεται σε περιόδους άνθησης και αυξάνεται σε περιόδους ύφεσης. *Η γυναικεία απασχόληση είναι κυρίως ευέλικτη* δηλ. μερική απασχόληση, χωρίς σταθερά ωράρια και αμοιβή, άτυπη εργασία, συμβάσεις ορισμένου χρόνου κ.τ.λ. Παρά την αύξηση της γυναικείας απασχόλησης εξακολουθεί η ανεργία των γυναικών να βρίσκεται σε υψηλά επίπεδα π.χ. το 2012 είναι σχεδόν διπλάσια από την ανεργία των αντρών.

Εξετάζοντας την εξέλιξη της ανεργίας των γυναικών κατά την 1983-2012, παρατηρούμε ότι τα ποσοστά ανεργίας των γυναικών είναι διπλάσια από τα ποσοστά των αντρών. Η ανεργία των νέων γυναικών 15- 29 ετών είναι πολύ υψηλότερη από την ανεργία των λοιπών ομάδων

ηλικιών ενώ ιδιαίτερα υψηλά ποσοστά συναντώνται στην ομάδα 15-24 ετών (<http://www.statistics.gr/portal/page/portal/ESYE>).

Όσον αφορά τη διάρκεια της ανεργίας των γυναικών κατά το διάστημα 1983- 2012, σύμφωνα με στοιχεία της ΕΣΥΕ , σημειώνεται αύξηση της ανεργίας μακράς διάρκειας και μάλιστα η αύξηση αυτή είναι πολύ ταχύτερη από αυτή των αντρών. Συγκεκριμένα για το 1993 ,η ανεργία μακράς διάρκειας ανέρχεται σε 57,8% για τις γυναίκες και σε 42,3% για τους άντρες (<http://www.statistics.gr/portal/page/portal/ESYE>). Η ανεργία μακράς διάρκειας θα πρέπει να εξετάζεται πάντα σε συνάρτηση με τις περιορισμένες ευκαιρίες των γυναικών να επανενταχθούν ή να ενταχθούν για πρώτη φορά στο εργατικό δυναμικό.

Είναι γεγονός ότι αναλύοντας τους λόγους ανεργίας διαπιστώνουμε ότι ο κυριότερος λόγος και για τα δύο φύλα αναδεικνύεται η για πρώτη φορά αναζήτηση εργασίας. Τα ποσοστά ανεργίας τόσο λόγω αναζήτησης πρώτης εργασίας όσο και λόγω προσπάθειας επανένταξης στο εργατικό δυναμικό είναι υψηλότερα στις γυναίκες. Γεγονός που μπορεί να εξηγηθεί από την γενικά αρνητική στάση των εργοδοτών στον ιδιωτικό τομέα απέναντι στις προσλήψεις γυναικών που βασίζεται στο ότι τις βλέπουν ως υποψήφιας μητέρες που θα διεκδικήσουν άδεια μητρότητας, ως λιγότερο ικανές να αναλάβουν υπεύθυνες θέσεις λόγω των αυξημένων απαιτήσεων τους, που έρχονται σε αντίθεση με τις οικογενειακές υποχρεώσεις των γυναικών.

ΚΕΦΑΛΑΙΟ 4: ΣΥΜΠΕΡΑΣΜΑΤΑ

Συνοψίζοντας, θα πρέπει να αναφέρουμε ότι σε αυτήν την εργασία έγινε αρχικά μια προσπάθεια προσέγγισης της ανεργίας μέσω των θεωριών για την οικονομική κρίση, έτσι ώστε να παρουσιαστούν οι διαφορετικές ερμηνείες του φαινομένου που προκαλεί την ανεργία. Όπως και αν ερμηνεύσουμε την κρίση του οικονομικού συστήματος, είτε περιοριστούμε στον οικονομικό είτε επεκταθούμε και στον κοινωνικό τομέα ένα είναι σίγουρο, ότι η κρίση βιώνεται με διαφορετικό τρόπο από τα κοινωνικά υποκείμενα, εκφράζεται με διαφορετικούς τρόπους και επιφέρει διαφορετικά αποτελέσματα στους διάφορους κοινωνικούς χώρους, το ίδιο ακριβώς συμβαίνει και με την ανεργία που είναι αποτέλεσμα της οικονομικής κρίσης. Η ανεργία είναι και αυτή από τα προβλήματα που βιώνεται με διαφορετικό τρόπο τόσο από τα υποκείμενα όσο και από τις κοινωνίες.

Στην συνέχεια παρουσιάστηκαν οι ταξινομήσεις της ανεργίας σε διάφορες κατηγορίες ανάλογα με τα αίτια που την προκαλούν, τις πολιτικές που την αντιμετωπίζουν, τον χρόνο που διαρκεί και την ομάδα στην οποία ανήκει ο άνεργος. Οι ταξινομήσεις αυτές είναι ένα εργαλείο για την μελέτη και την κατανόηση του προβλήματος, όμως δεν έχουν σταθερά χαρακτηριστικά αφού η ανεργία εμφανίζει συνέχεια νέες μορφές και αποκτά καινούριες διαστάσεις ως πρόβλημα.

Η ταξινόμηση της ανεργίας με βάση τις αιτίες που την προκαλούν διακρίνει την ανεργία στις εξής κατηγορίες: ανεργία τριβής, διαρθρωτική, εποχική, ανεργία ελλιπούς ζήτησης και η ανεργία ως αποτέλεσμα μικρών ρυθμών μεγέθυνσης. Η ταξινόμηση αυτή δεν αναδεικνύει μόνο τα διαφορετικά αίτια που μπορούν να προκαλέσουν την ανεργία αλλά και τους διαφορετικούς τρόπους αντιμετώπισης που απαιτούνται να ακολουθηθούν. Έτσι η ταξινόμηση αυτή συνδέεται και με την επόμενη δηλαδή την ταξινόμηση σύμφωνα με τις πολιτικές που

αντιμετωπίζουν την ανεργία. Η ταξινόμηση της ανεργίας σύμφωνα με την διάρκεια της είναι σημαντική γιατί αναδεικνύεται η χρονική διάσταση του προβλήματος, παράγοντας που πρέπει να λαμβάνεται σοβαρά στον σχεδιασμό των πολιτικών αντιμετώπισης. Τέλος οι ταξινομήσεις της ανεργίας με κριτήριο την διάρθρωση της παρουσιάζουν την κοινωνική διάσταση της ανεργίας. Υπάρχουν δηλαδή ομάδες ατόμων που αντιμετωπίζουν πιο έντονα το πρόβλημα της ανεργίας, τέτοιες ομάδες αποτελούν οι νέοι, οι γυναίκες, οι μετανάστες, τα ΑΜΕΑ και χρειάζονται ειδική αντιμετώπιση από την πολιτεία.

Έπειτα, στο δεύτερο κεφάλαιο αυτό δεν παρουσιάστηκε απλά το πρόβλημα της ανεργίας στην Ε.Ε. αλλά επεκταθήκαμε και στην ανάλυση της φιλοσοφίας της πολιτικής που ακολουθεί η Ε.Ε. για την απασχόληση. Στόχος της Ε.Ε. δεν είναι να διαμορφώσει μια αυστηρή ενιαία πολιτική για όλες τις χώρες αλλά να παρέχει τις γενικές κατευθυντήριες γραμμές έτσι ώστε τα κράτη μέλη να μπορούν πιο εύκολα να σχεδιάσουν τις δικές τους δράσεις.

Οι βασικοί στόχοι που θέτει η Ε.Ε. τα τελευταία χρόνια, για την καταπολέμηση της ανεργίας και την αύξηση της απασχόλησης είναι οι εξής:

1. να εφαρμοστούν πολιτικές απασχόλησης που θα στοχεύουν στην πλήρη απασχόληση, στη βελτίωση της ποιότητας και της παραγωγικότητας στην εργασία και στην ενίσχυση της κοινωνικής και εδαφικής συνοχής,
2. να προωθηθεί μια προσέγγιση σχετικά με την εργασία που να βασίζεται στον κύκλο ζωής,
3. να βελτιωθεί η κάλυψη των αναγκών της αγοράς εργασίας,
4. να προωθηθεί η ευελιξία σε συνδυασμό με την ασφάλεια της απασχόλησης και να μειωθεί ο κατακερματισμός της αγοράς εργασίας,
5. να αυξηθούν και να βελτιωθούν οι επενδύσεις σε ανθρώπινο δυναμικό,

δ. να προσαρμοστούν τα συστήματα εκπαίδευσης και κατάρτισης στις νέες απαιτήσεις ως προς τις δεξιότητες

Με βάση αυτούς τους στόχους σχεδιάζονται οι κοινοτικές πρωτοβουλίες από την ευρωπαϊκή επιτροπή, οι οποίες χρηματοδοτούνται από το ΕΚΤ και περιλαμβάνονται στα Εθνικά Σχέδια Δράσεις για την Απασχόληση των χωρών – μελών της Ε.Ε.

Στη συνέχεια, και μετά από την παραπάνω θεωρητική ανάλυση εστιάσαμε στη ανεργία στην Ελλάδα. Έγινε, λοιπόν, μια προσπάθεια σκιαγράφησης του προβλήματος της ανεργίας στην Ελλάδα. Έτσι αρχικά παρακολουθήσαμε την εξέλιξη της ανεργίας με την βοήθεια των αριθμών και έπειτα ασχοληθήκαμε περισσότερο με την ανεργία των περιφερειών αλλά και κοινωνικών ομάδων, όπως οι νέοι και οι γυναίκες. Όσον αφορά την περιφερειακή ανάλυση της ανεργίας διαπιστώσαμε ότι στην Ελλάδα παρατηρούνται ηπιότερες περιφερειακές διαφορές στο ποσοστό ανεργίας, αν και υπάρχουν περιφέρειες που έχουν υψηλό ποσοστό ανεργίας, όπως η Μακεδονία, η Στερεά Ελλάδα, η Αττική και το Ν. Αιγαίο. Αυτό που πρέπει να γίνει για να αντιμετωπιστεί η ανεργία στις περιφέρειες, είναι να δημιουργηθούν ποιοτικές και βιώσιμες θέσεις εργασίας. Οι Έλληνες άνεργοι της περιφέρειας χρειάζονται καλύτερη δυνατότητα πρόσβασης στα προγράμματα κατάρτισης και περισσότερες ευκαιρίες απασχόλησης στον τόπο τους, και μάλιστα απασχόληση που να συνδέεται με τα ιδιαίτερα χαρακτηριστικά του τόπου. Οι περιφέρειες χρειάζονται ενίσχυση της επιχειρηματικότητας στο πλαίσιο της κοινωνικής οικονομίας, της κοινωνίας της γνώσης, του πολιτισμού, των εναλλακτικών μορφών τουρισμού, της αναψυχής και του περιβάλλοντος αλλά και ενθάρρυνση της ανάπτυξης πλέγματος υπηρεσιών για την βελτίωση της ποιότητας ζωής στις απομακρυσμένες κυρίως περιοχές. Η πολιτεία έχει πάρει διάφορες πρωτοβουλίες για την ανάπτυξη αλλά και για την μείωση της ανεργίας στις περιφέρειες, τέτοιες είναι τα Περιφερειακά Επιχειρησιακά Προγράμματα (ΠΕΠ) και τα Τοπικά Σχέδια Δράσης για την Απασχόληση (ΤΣΔΑ).

Οι κοινωνικές ομάδες που πλήττονται περισσότερο από την ανεργία είναι οι νέοι και οι γυναίκες, αφού οι μισοί από τους ανέργους δεν έχουν εργαστεί ποτέ, είναι κάτω των 30 ετών και αναζητούν εργασία για πρώτη φορά, ενώ το μεγαλύτερο ποσοστό είναι γυναίκες. Η έλλειψη οποιασδήποτε εργασιακής εμπειρίας των νέων που εισέρχονται στην αγορά εργασίας, δυσκολεύει την πρώτη τους τοποθέτηση, ενώ η παράταση της παραμονής τους στο εκπαιδευτικό σύστημα δεν τους εφοδιάζει με τις ζητούμενες δεξιότητες (πρόβλημα σύνδεσης της εκπαίδευσης με την αγορά εργασίας). Σε αντίθεση με τάσεις που σημειώνονται σε άλλες χώρες, στις δεξαμενές των ανέργων δεν συνωστίζονται πρωτίστως άτομα χωρίς εφόδια δεξιοτήτων. Επομένως για την αντιμετώπιση της ανεργίας των νέων απαιτούνται δράσεις που θα παρέχουν στον άνεργο εκπαίδευση, κατάρτιση και εργασιακή εμπειρία αλλά και ένα σύστημα εκπαίδευσης που να συνδέεται με την αγορά εργασίας και να εξυπηρετεί τις απαιτήσεις της.

Έξι στους δέκα ανέργους είναι γυναίκες, γεγονός που οφείλεται στην καθυστέρηση της εισόδου των γυναικών στην αγορά εργασίας, ενώ παρατηρείται δυσκολία των γυναικών να επανέρθουν στην εργασία μετά από την γέννηση των παιδιών. Αν και έχει αυξηθεί σημαντικά ο αριθμός των γυναικών που συμμετέχουν στην αγορά εργασίας, συγκριτικά με άλλες χώρες της Ε.Ε. παραμένει σε χαμηλά επίπεδα (<http://epp.eurostat.ec.europa.eu>). Επίσης αξίζει να σημειωθεί πως ενώ στις υπόλοιπες χώρες της Ε.Ε. οι γυναίκες αποφεύγουν την ανεργία με την μερική απασχόληση δεν συμβαίνει το ίδιο και στην χώρα μας όπου η μερική απασχόληση δεν έχει αναπτυχθεί ιδιαίτερα <http://epp.eurostat.ec.europa.eu>. Αυτό που πρέπει να γίνει για να μειωθεί η ανεργία των γυναικών στην Ελλάδα είναι η ενίσχυση της ισότητας ευκαιριών μεταξύ ανδρών και γυναικών, η ενσωμάτωση της διάστασης του φύλου σε όλες τις πολιτικές απασχόλησης, μέτρα για την συμφιλίωση της οικογενειακής και της επαγγελματικής ζωής και περισσότερες ευκαιρίες μερικής απασχόλησης.

ΒΙΒΛΙΟΓΡΑΦΙΑ

1. Βαΐου Ντ. , Διακρίσεις και ανισότητες στην αγορά εργασίας: ανεργία, άτυπη εργασία και επαγγελματική ένταξη των νέων, ΕΚΚΕ, 2002.
2. Γενική Γραμματεία Έρευνας και Τεχνολογίας, Προς την οικονομία της γνώσης: προοπτικές και ρόλοι, Αθήνα 2003.
3. Γενική Διεύθυνση Εκπαίδευσης και Πολιτισμού, Ευρωπαϊκή πολιτική απασχόλησης και κοινωνική πολιτική: μια πολιτική για τον άνθρωπο, 2004.
4. Γενική Συνδιάσκεψη της Διεθνούς Οργάνωσης Εργασίας, Διεθνής σύμβαση για την μερική απασχόληση, Γενεύη 1994.
5. Γραμματεία για την κοινωνία της πληροφορίας, Εθνική έρευνα για τις νέες τεχνολογίες και την κοινωνία της πληροφορίας 2002.
6. Γραμματεία για την κοινωνία της πληροφορίας, Ετήσια έκθεση 2011 και 2012.
7. ΓΣΕΕ, Οι θέσεις της για την ανταγωνιστικότητα και απασχόληση: η ανάγκη ενός νέου αναπτυξιακού υποδείγματος, Ιούνιος 2012.
8. ΓΣΕΕ, Οι θέσεις της για την αγορά εργασίας, τις εργασιακές σχέσεις και την καταπολέμηση της ανεργίας, 2010.
9. ΓΣΕΕ, Οι θέσεις της για την ανεργία ,τις πολιτικές απασχόλησης, την επαγγελματική κατάρτιση και τις εργασιακές σχέσεις, 2000.
- 10.ΓΣΕΕ, Οι θέσεις της για την ανάπτυξη με κοινωνικό περιεχόμενο, 2000.
- 11.ΓΣΕΕ, 32ο Συνέδριο –Πρόγραμμα Δράσης, Διεθνής, Ευρωπαϊκή και Ελληνική Οικονομία, Δελτίο Ανταγωνιστικότητας.
- 12.Δεδουσόπουλος Απ. ,Η κρίση στην αγορά εργασίας- θεωρίες της ανεργίας, Τυπωθητω, 2000.
- 13.Δίκαιος Κ. , Η λεγόμενη κοινωνία των δύο τρίτων και η συνέχιση της υποστήριξης του κοινωνικού κράτους- Η Βρετανική περίπτωση 1979-1994, ΕΚΚΕ, 2000.

14. Δραστηριότητες της Ευρωπαϊκής Ένωσης, Σύνοψη της νομοθεσίας: κατευθυντήριες γραμμές για τις πολιτικές απασχόλησης 2005-2008.
15. Εθνική Γενική Συλλογική Σύμβαση Εργασίας 2004- 2005.
16. Ελληνική Προεδρία 2003, Ευρωπαϊκό φόρουμ για την τοπική ανάπτυξη και την απασχόληση, Ρόδος 16- 17 Μαΐου 2003.
17. Ευσταθίου Π.Α., Εργατικοί καταναλωτικοί συνεταιρισμοί και εργαζόμενοι, Παπαζήση, 2003.
18. Hall Stuart, Held David, Mcgrew Antony, Η νεωτερικότητα σήμερα: οικονομία, κοινωνία, πολιτική, πολιτισμός, Σαββάλας, 2000.
19. Ίδρυμα Καραγιώργα Σ., Κοινωνικές Ανεπάρκειες και Κοινωνικός Αποκλεισμός, 6ο Επιστημονικό Συνέδριο (27-30 Νοεμβρίου 1996), Εξάντας, Αθήνα, 1998.
20. Ιωακείμογλου Η. «Η οικονομική πολιτική, η ανταγωνιστικότητα και η ανεργία», τετράδια ΙΝΕ- ΓΣΕΕ, τεύχος 10-11, 2002.
21. Ιωακείμογλου Η., Ανεργία – Μύθοι και Πραγματικότητα, Εναλλακτικές Εκδόσεις, 1998.
22. Ιωακείμογλου Η., Η κατάσταση της αγοράς εργασίας στις χώρες της Ε.Ε., Εναλλακτικές Εκδόσεις, 2000.
23. Καλογήρου Κ., Ανθρώπινες σχέσεις στο χώρο εργασίας, Σταμούλης, 2000.
24. Καραμεσίνη Μ., Βιομηχανική πολιτική, ευρωπαϊκή ενοποίηση και μισθωτή εργασία, Ελληνικά Γράμματα, 2002.
25. Καραμεσίνη Μ. – Καρασαββίδου Ελ., Ευελιξία, ευέλικτη επιχείρηση, νέες μορφές απασχόλησης και ο ρόλος του μάνατζμεντ, ΕΚΚΕ.
26. Κουζής Γ. «Εργασιακές σχέσεις και ευρωπαϊκή ενοποίηση. Ευελιξία και απορύθμιση ή αναβάθμιση της εργασίας», Τετράδια ΙΝΕ- ΓΣΕΕ, 2003.
27. Κουζής Γ., Οι τάσεις στην Ε.Ε. – Συνεχείς πιέσεις στο θεσμό της πλήρους απασχόλησης, Θεμέλιο, 1996.

- 28.Κουζής Γ. «Απασχόληση και εργασιακές σχέσεις στην Ελλάδα: Πραγματικότητα – Τάσεις – Προοπτικές, Αποτελέσματα Πανελλαδικής Έρευνας», Τετράδια ΙΝΕ- ΓΣΕΕ, Οκτώβριος 2002.
- 29.Κωνσταντοπούλου Χ. ,Για μια κοινωνία της εργασίας, Παρατηρητής, 1986.
- 30.Λυμπεράκη Α., Μουρίκη, Η αθόρυβη επανάσταση- Νέες μορφές οργάνωσης της παραγωγής, Gutenberg, 1996.
- 31.Λυμπεράκη Α., «Μια συζήτηση με τον Θεοχαράκη Ν., Το μέλλον της εργασίας», Ένωση Πολιτών για την Παρέμβαση.
- 32.Λυμπεράκη Α., Ευέλικτη εξειδίκευση, κρίση και αναδιάρθρωση στη μικρή βιομηχανία, Gutenberg, 1991.
- 33.Λυμπεράκη Α., Δενδρινός Γ., Ευέλικτη εργασία- νέες μορφές και ποιότητα απασχόλησης, Κέρκυρα , 2000.
- 34.Λυμπεράκη Α., Τήνιος Π., Εργασία και συνοχή – Τα εθνικά σχέδια δράσης για την απασχόληση και την κοινωνική ένταξη, Παπαζήση, 2002.
- 35.Μαράτου Λ. – Αλιπράντη, Χατζηγιάννη Α., Ανεργία , εργασία, εκπαίδευση – κατάρτιση στην Ελλάδα και στην Γαλλία, Πρακτικά ελληνογαλλικού συνεδρίου.
- 36.Νεγρεπόντη -Δελιβάνη Μ., Ανεργία ένα ψευδοπρόβλημα, Σάκκουλας, 1995.
- 37.Νικολόπουλος Η., Η παγκοσμιοποίηση της οικονομίας και η παραγωγή μορφών κοινωνικής ανισότητας και αποκλεισμού, ΕΚΚΕ.
- 38.ΟΚΕ , Γνώμη της, Το εθνικό σύστημα σύνδεσης της επαγγελματικής εκπαίδευσης και κατάρτισης με την απασχόληση, Σχέδιο νόμου 7 Ιουνίου 2003
- 39.ΟΚΕ, Γνώμη της, Επιχειρησιακό πρόγραμμα κοινοτικής πρωτοβουλίας, 16 Ιουλίου 2002.

- 40.ΟΚΕ, Γνώμη της, Επιχειρησιακό πρόγραμμα απασχόληση και επαγγελματική κατάρτιση 2000- 2006, Γ' Κοινοτικό Πλαίσιο Στήριξης., 26 Νοεμβρίου 2001.
- 41.Παλάσκας Θ., Ανταγωνιστικότητα – απασχόληση των μικρομεσαίων επιχειρήσεων στην Ελλάδα και την Ε.Ε., Σιδέρης, 2003.
- 43.Ραπανάκης Π., Οι νέες εργασιακές ρυθμίσεις, Ipirotiki Publications, 2004.
- 44.Rigkin J. ,*Το τέλος της εργασίας και το μέλλον της*, Νέα σύνορα-Λιβάνη, 1996.
- 45.Ρομπόλης Σ. «Η απασχόληση και η ανεργία το 2003» , Τετράδια ΙΝΕ-ΓΣΕΕ.
- 46.Σακέλλης Γ., Χλέτσος Μ. «Πολιτικές απασχόλησης στην Ελλάδα- μια κριτική θεώρηση», Τετράδια ΙΝΕ- ΓΣΕΕ.
- 47.ΣΕΒ, «Έρευνα και ανάλυση της ανταγωνιστικότητας» ,Τεύχος 22, Ιούλιος – Αύγουστος 2004.
- 48.Στογιαννίδου Μ., Κοινωνία της μη εργασίας: η έρρηξη της εννοιολογικής κατηγορίας της εργασίας ή κρίση νομιμοποίησης του καπιταλιστικού κοινωνικού συμβολαίου, ΕΚΚΕ.
- 49.Συμεωνίδου Χ., Μορφές έμμεσου κοινωνικού αποκλεισμού: απασχόληση και ανεργία των γυναικών στην Ελλάδα, ΕΚΚΕ.
- 50.Τραχανάς Κ., «Η παραγωγικότητα της εργασίας» , Επιθεώρηση Εργασιακών Σχέσεων, Οκτώβριος 2010.
- 51.Τσομπάνογλου Γ.«Όψεις κοινωνικής πολιτικής –εκπαίδευσης, δια βίου κατάρτιση και ανταγωνιστικότητα της εργασίας», Επιθεώρηση Εργασιακών Σχέσεων, Οκτώβριος 2010.
- 52.Τσομπάνογλου Γ.- Κορρές Γ. «Πολιτικές για την απασχόληση στην Ελλάδα. Μια διαπεριφερειακή ανάλυση», Επιθεώρηση Εργασιακών Σχέσεων, Τεύχος 35.

53.Τσομπάνογλου Γ., Κράτος, κοινωνία πολιτών και εργασία, Gutenberg, 2004.

54.Χατζημιχάλης Κ., Περιφερειακή ανάπτυξη και πολιτική, Εξάντας, 2000.

55.Χτούρης Σ., Μεταβιομηχανική κοινωνία και η κοινωνία της πληροφορίας, Ελληνικά Γράμματα, 1997.

56.Ψαλιδόπουλος Μ., Η θεματοποίηση της ανεργίας στην οικονομική θεωρία: από την κλασική στην νεοκλασική προσέγγιση, ΕΚΚΕ, 2000.

ΔΙΚΤΥΟΓΡΑΦΙΑ

1. Ελληνική Στατιστική Αρχή, <http://www.statistics.gr/portal/page/portal/ESYE>, Τελευταία προσπελαση: 12/11/2012
2. Ευρωπαϊκή Ένωση, http://europa.eu/index_el.htm, Τελευταία προσπελαση: 11/11/2012
3. Υπηρεσίες Γ' ΚΠΣ και ΕΣΠΑ, <http://www.evdamth.gr>, Τελευταία προσπελαση: 11/11/2012
4. Eurostat, <http://err.eurostat.ec.europa.eu>, Τελευταία προσπελαση: 13/11/2012