

ΤΕΙ ΠΕΛΟΠΟΝΝΗΣΟΥ
ΣΧΟΛΗ ΔΙΟΙΚΗΣΗΣ ΚΑΙ ΟΙΚΟΝΟΜΙΑΣ
ΤΜΗΜΑ ΔΙΟΙΚΗΣΗΣ ΕΠΙΧΕΙΡΗΣΕΩΝ ΚΑΙ
ΟΡΓΑΝΙΣΜΩΝ

ΠΤΥΧΙΑΚΗ ΕΡΓΑΣΙΑ:
ΤΟ ΚΟΙΝΩΝΙΚΟ ΠΡΟΦΙΛ
ΤΟΥ ΔΗΜΟΥ ΗΡΑΚΛΕΙΟΥ ΚΑΙ
ΟΙ ΚΟΙΝΩΝΙΚΕΣ ΔΡΑΣΕΙΣ ΤΗΝ 6ΕΤΙΑ
ΤΗΣ ΚΡΙΣΗΣ ΜΕΣΑ ΑΠΟ ΕΠΙΤΟΠΙΑ ΕΡΕΥΝΑ

Εργασία: Αργυρώ Μαρκογιαννάκη

A.M. 2010239

Επιβλέπων Καθηγητής: Δημήτρης Σωτηρόπουλος

Καλαμάτα 2019

ΕΥΧΑΡΙΣΤΙΕΣ

Θεωρώ ιδιαίτερη υποχρέωσή μου να ευχαριστήσω τον επιβλέποντα καθηγητή κ. Δημήτρη Σωτηρόπουλο για την υπομονή του και την καλοσύνη του.

Αργυρώ Μαρκογιαννάκη

ΠΕΡΙΛΗΨΗ

Στην πτυχιακή εργασία μας επιχειρήσαμε να διευκρινίσουμε τις έννοιες που σχετίζονται με την φτώχεια, τον κοινωνικό αποκλεισμό, κ.λπ.

Στη συνέχεια θα προσπαθήσουμε να καταγράψουμε το κοινωνικό προφίλ του Ηρακλείου Κρήτης, μέσα από την παράθεση πολλών πινάκων που αντλήσαμε από επεξεργασία στοιχείων της ΕΛΣΤΑΤ.

Κατόπιν καταγράψαμε τις δομές του Δήμου Ηρακλείου που σχετίζονται με την Κοινωνική Πολιτική καθώς και τις δράσεις που ανέλαβε αποκλειστικά ο Δήμος Ηρακλείου κατά την περίοδο της οικονομικής κρίσης.

Μετά αναφερθήκαμε στην αποτελεσματικότητα των δράσεων και στην ικανοποίηση των χρηστών και τέλος τοποθετηθήκαμε με τα συμπεράσματα και τις προτάσεις μας.

Π ε ρ ι ε χ ό μ ε ν α

ΕΙΣΑΓΩΓΗ	3
ΚΕΦΑΛΑΙΟ 1 ^ο : ΔΙΕΥΚΡΙΝΙΖΟΝΤΑΣ ΤΙΣ ΕΝΝΟΙΕΣ	5
1.1 Γενικά για την Φτώχεια στην Ελλάδα	5
1.2 Η φτώχεια (προσέγγιση της φτώχειας)	7
1.3 Έννοια και Ανάλυση της Φτώχειας	8
1.4 Δείκτες Κινδύνου Φτώχειας ή Κοινωνικού Αποκλεισμού	9
1.5 Διαχρονικές Αλλαγές στη Συνολική Ανισότητα και τη Φτώχεια	10
1.6 Ανισότητα	11
1.7 Κοινωνικός Αποκλεισμός	13
1.8 Το Κράτος Πρόνοιας	15
1.8.1 Υποδείγματα Κράτους Πρόνοιας	16
1.4 Προνοιακός Πλουραλισμός	18
ΚΕΦΑΛΑΙΟ 2 ^ο . ΚΟΙΝΩΝΙΚΑ ΧΑΡΑΚΤΗΡΙΣΤΙΚΑ, ΔΟΜΕΣ ΚΑΙ ΔΡΑΣΕΙΣ ΔΗΜΟΥ ΗΡΑΚΛΕΙΟΥ ΚΡΗΤΗΣ	20
2.1. Ιστορία του Δήμου Ηρακλείου Κρήτης	20
2.2 Κοινωνικά χαρακτηριστικά κατοίκων Δήμου Ηρακλείου	21
2.2.1 Δημογραφικά και άλλα κοινωνικά χαρακτηριστικά Δήμου Ηρακλείου	21
2.2.2 Οικονομικά Χαρακτηριστικά Δήμου Ηρακλείου	23
2.2.3 Χαρακτηριστικά Κατοικιών – Νοικοκυριών Δήμου Ηρακλείου	26
2.2.4 Πορίσματα Ημερίδας για την Καταπολέμηση της Φτώχειας και των Κοινωνικών Ανισοτήτων στο Δήμο Ηρακλείου	28
2.3 Κοινωνική πολιτική Δήμου Ηρακλείου	28
2.3.1 Τμήματα και Εργαζόμενοι του Δήμου Ηρακλείου στη Διεύθυνση Κοινωνικής	

<i>Ανάπτυξης</i>	28
<i>2.3.2. Οικονομικές Δαπάνες για τις Κοινωνικές Δράσεις του Δήμου Ηρακλείου</i>	29
<i>2.3.3. Κέντρο Ημερήσιας Φροντίδας Αστεγών</i>	29
<i>2.3.4. Ξενώνας Φιλοξενίας Γυναικών Θυμάτων Βίας</i>	30
<i>2.3.5. Κοινωνικό Παντοπωλείο</i>	31
<i>2.3.6. Επιχειρησιακό Πρόγραμμα Επισιτιστικής και Βασικής Υλικής Συνδρομής</i>	31
<i>2.3.7 Πρόγραμμα «Στέγαση – Επανένταξη», Σχέδιο Δράσης ΑΝ-ΟΙΚΩ</i>	32
<i>2.3.8. Κοινωνικό Φροντιστήριο</i>	33
<i>2.3.9 Κέντρο Φροντίδας Οικογένειας (ΚΕΦΟ)</i>	34
<i>2.3.10 Κέντρα Κοινοτικής Φροντίδας-Ανοικτής Προστασίας Ηλικιωμένων Δήμου Ηρακλείου (ΚΕ.ΚΟΙ.Φ.-Α.Π.Η.)</i>	35
<i>2.3.11 Κέντρο Στήριξης Ρομά και Ευπαθών Ομάδων</i>	36
<i>2.3.12 Τηλεφωνική γραμμή Ενημέρωσης και Κοινωνικής Στήριξης</i>	38
<i>2.4 Σχετικά με την ικανοποίηση ή μη των χρηστών των κοινωνικών δράσεων και δομών του Δήμου Ηρακλείου</i>	38
Κεφάλαιο 3^ο: ΣΥΜΠΕΡΑΣΜΑΤΑ - ΠΡΟΤΑΣΕΙΣ	39
<i>3.1. Οι Ανάγκες της Κοινωνίας του Δήμου Ηρακλείου με Βάση το Κοινωνικό του Προφίλ</i>	40
<i>3.2. Πώς Αντιμετωπίζει το Πρόβλημα ο Δήμος Ηρακλείου; Συμπεράσματα</i>	41
<i>3.3. Προτάσεις</i>	43
ΒΙΒΛΙΟΓΡΑΦΙΑ	44
<i>Ηλεκτρονική Βιβλιογραφία</i>	50

ΕΙΣΑΓΩΓΗ

Σκοπός της πτυχιακής μας εργασίας είναι να καταγράψουμε και να αποτιμήσουμε τις δράσεις κοινωνικής πολιτικής του Δήμου Ηρακλείου με σκοπό την αποτελεσματικότητα των δράσεων αναφορικά με τα κοινωνικά προβλήματα που έχει δημιουργήσει η βετία της οικονομικής κρίσης.

Είναι γνωστό ότι η οικονομική κρίση και η ύφεση έχουν οδηγήσει σε όξυνση των κοινωνικών προβλημάτων στη χώρα μας άρα και στην περιοχή του Δήμου Ηρακλείου Κρήτης.

Στην αρχή και συγκεκριμένα στο πρώτο κεφάλαιο ασχοληθήκαμε με την διερεύνηση και διευκρίνιση μιας σειράς εννοιών που σχετίζονται με το αντικείμενο της πτυχιακής μας. Έννοιες όπως: φτώχεια, «απόλυτη» φτώχεια, «σχετική» φτώχεια, κοινωνικός αποκλεισμός, κράτος πρόνοιας, κοινωνικός πλουραλισμός, κάνοντας αναφορές και σε στοιχεία για το πώς αποτυπώνονται ορισμένες από αυτές στην πραγματικότητα της ελληνικής κοινωνίας. Θεωρήσαμε ότι αυτό ήταν απαραίτητο επειδή αν δεν διευκρινιστούν αυτές οι έννοιες δεν είναι δυνατόν να προσεγγιστεί το αντικείμενο της πτυχιακής. Υπάρχει όμως και ένας άλλος λόγος. Μπορεί η οικονομική κρίση να έχει δημιουργήσει τεράστια οικονομικά προβλήματα στη χώρα μας, να μην ξεχνάμε όμως ότι η κατάσταση στην Ελλάδα πριν το ξέσπασμα της κρίσης δεν ήταν καθόλου ειδυλλιακή. Ας θυμηθούμε την «γενιά των 700€» για την οποία όλοι μιλούσαν πριν την κρίση.

Στο δεύτερο κεφάλαιο επιχειρήσαμε την καταγραφή όλων των υπηρεσιών του Δήμου Ηρακλείου που ασχολούνται με τα ζητήματα κοινωνικής πολιτικής. Στη συνέχεια καταγράψαμε όλες τις δράσεις που έχουν αναληφθεί από το Δήμο Ηρακλείου για την αντιμετώπιση των κοινωνικών προβλημάτων που δημιούργησε η βετία της κρίσης. Η καταγραφή αφορούσε τις δράσεις που έχει αναλάβει και προωθεί αποκλειστικά ο Δήμος Ηρακλείου και αποφύγαμε να κάνουμε αναφορά σε δράσεις που έχουν αναλάβει άλλοι φορείς (π.χ. ιδιώτες ή Εκκλησία). Στη συνέχεια επιχειρήσαμε να κάνουμε «επιτόπια» έρευνα για την ικανοποίηση των χρηστών. Το αποτέλεσμα δεν μας ικανοποίησε επειδή σε όλη τη διάρκεια του χρόνου που προετοιμάζαμε την πτυχιακή μας αν και κάναμε άπειρες προσπάθειες (και με επιτόπου επισκέψεις και με αμέτρητα τηλεφωνήματα) δεν καταφέραμε να εξασφαλίσουμε την παραμικρότερη

βοήθεια από αρμοδίους του Δήμου Ηρακλείου. Η αντιμετώπισή τους θα μπορούσε να χαρακτηριστεί –με τον πιο ευγενικό τρόπο που θα μπορούσαμε να χρησιμοποιήσουμε– σαν «εντελώς αδιάφορη».

Στο τρίτο κεφάλαιο διατυπώσαμε τα συμπεράσματα και τις προτάσεις μας, και για την αποτελεσματικότητα των δράσεων που ανέλαβε ο Δήμος Ηρακλείου για την καταπολέμηση της φτώχειας και του κοινωνικού αποκλεισμού καθώς και τη γνώμη μας για το τι πρέπει να γίνει.

ΚΕΦΑΛΑΙΟ 1^ο: ΔΙΕΥΚΡΙΝΙΖΟΝΤΑΣ ΤΙΣ ΕΝΝΟΙΕΣ

1.1 Γενικά για την Φτώχεια στην Ελλάδα

Η ελληνική κρίση ήταν η βαθύτερη που καταγράφηκε σε μια χώρα του ΟΟΣΑ στη μεταπολεμική περίοδο. Σύμφωνα με την Eurostat, το 2007 - το τελευταίο έτος πριν από την κρίση με θετικό ρυθμό ανάπτυξης - και το 2016, το ΑΕΠ μειώθηκε σε πραγματικούς όρους κατά 26,4%¹. Ένα δεύτερο χαρακτηριστικό της ελληνικής κρίσης, που το διακρίνει από άλλες βαθιές κρίσεις, είναι η διάρκειά της. Οι χώρες με παρόμοιες ή ακόμη και υψηλότερες μειώσεις της παραγωγής, όπως οι ΗΠΑ κατά την περίοδο του μεσοπολέμου, η Αργεντινή στις αρχές της δεκαετίας του 2000 ή η Λετονία στα τέλη της δεκαετίας του 2000, άρχισαν να αναπτύσσονται και πάλι μετά από λίγα χρόνια (Reinhart and Rogoff, 2009). Η Ελλάδα σημείωσε μόνο ένα μέτριο θετικό ρυθμό ανάπτυξης το 2014 τα τελευταία δέκα χρόνια. Φυσικά, μια τέτοια βαθιά και παρατεταμένη κρίση είναι πιθανό να επηρεάσει τόσο το επίπεδο διαβίωσης των διαφόρων πληθυσμιακών ομάδων σε απόλυτους όρους όσο και τη σχετική θέση τους στην κατανομή του εισοδήματος. Στόχος του παρόντος εγγράφου είναι να παράσχει μια εικόνα των μεταβολών της συνολικής ανισότητας και της φτώχειας στην Ελλάδα από το 2007 έως το 2014 (το τελευταίο έτος για το οποίο υπάρχουν διαθέσιμες πληροφορίες) χρησιμοποιώντας τα στατιστικά στοιχεία της Ευρωπαϊκής Ένωσης για το εισόδημα και τις συνθήκες διαβίωσης (EU-SILC) , καθώς και μια ανατομία της ανισότητας και της φτώχειας το 2007 και το 2014, με έμφαση στις σημαντικότερες από τις παρατηρούμενες αλλαγές.

Η ανισότητα και η φτώχεια στην Ελλάδα κατά τα έτη πριν από την κρίση μελετήθηκαν σε ποσοτικό επίπεδο σε επαρκές βάθος με τη χρήση πολλών συνόλων δεδομένων, κυρίως με τις έρευνες για τον προϋπολογισμό των νοικοκυριών, την ECHP και την EU-SILC (ενδεικτικά Pashardes, 1980, Κανελλόπουλος, 1986, Λαζαρίδης και συνεργάτες, 1989, Τσακλόγλου, 1990, 1992, 1993, 1997, Σαρρής και

¹ Όλες οι αναφορές στις εκτιμήσεις της Eurostat προέρχονται από <http://ec.europa.eu/eurostat/web/> ή http://ec.europa.eu/economy_finance/ameco/ και έχουν πρόσβαση σε διάφορες ημερομηνίες τον Σεπτέμβριο του 2018

Zωγραφάκης, 1993, Τσακλόγλου και Μιτάκου, 1997, 2000, 2006, Τσακλόγλου και Πανοπούλου 1998, Παπαθεοδώρου 1998, Παπαθεοδώρου και Παπαθεοδώρου. Petmesidou 2006, Μητράκος και Τσακλόγλου, 2000, 2012α, 2012β, Παπαθεοδώρου κ.ά. 2008). Όσον αφορά την ανισότητα, τα κύρια ευρήματα των μελετών αυτών ήταν ότι, αντίθετα από πολλές άλλες ανεπτυγμένες χώρες τις τελευταίες δεκαετίες, στην Ελλάδα η ανισότητα σταδιακά, αλλά όχι συνεχώς, μειώνεται από τα μέσα της δεκαετίας του '70, ότι οι ανισότητες «μέσα στις ομάδες του πληθυσμού» ήταν πολύ πιο σημαντικές διαμορφώνοντας συνολικά ανισότητα από τις ανισότητες «μεταξύ των πληθυσμιακών ομάδων» ανεξάρτητα από το κριτήριο της κατανομής (περιφερειακή, δημογραφική, επαγγελματική ή εκπαιδευτική - με την πιθανή εξαίρεση της τελευταίας) και ότι, παρά την πτώση της, η ανισότητα στην Ελλάδα παρέμεινε υψηλότερη από ό, τι στις περισσότερες χώρες της ΕΕ.

Όσον αφορά τη φτώχεια, τα ευρήματα των υφιστάμενων μελετών δείχνουν ότι όταν χρησιμοποιήθηκαν «σχετικές» (ή «κυμαινόμενες») γραμμές φτώχειας, η φτώχεια σημείωσε μικρή μείωση από τη δεκαετία του 1970 μέχρι την έκρηξη της κρίσης, ενώ η μείωση ήταν πολύ σημαντική όταν η φτώχεια η χρησιμοποιούμενη γραμμή «αγκυρώθηκε» σε όρους πραγματικής αγοραστικής δύναμης. Τα προηγούμενα χρόνια, η φτώχεια ήταν πρωτίστως αγροτικό φαινόμενο, ενώ τα τελευταία χρόνια με την πτωτική σημασία του γεωργικού τομέα και την άνοδο των γεωργικών εισοδημάτων λόγω της Κοινής Γεωργικής Πολιτικής, οι ηλικιωμένοι έγιναν η μεγαλύτερη ομάδα στη φτώχεια, αν και δεν βιώνουν την ακραία φτώχεια. Η σχετική φτώχεια στην Ελλάδα βρέθηκε σταθερά υψηλότερη από τον μέσο όρο της ΕΕ, ενώ υπήρχαν στοιχεία ότι η φτώχεια ήταν, σε κάποιο βαθμό, «εξαρτημένη από το κράτος», δηλαδή, όταν οι άνθρωποι πέφτουν κάτω από το όριο της φτώχειας, τείνουν να παραμείνουν περισσότερο στη φτώχεια ανεξάρτητα από τα χαρακτηριστικά τους (Ανδριόπουλου και Τσακλόγλου, 2011, 2015) και παρατηρήθηκε σημαντική αλληλοεπικάλυψη μεταξύ των ομάδων των «φτωχών» και των «κοινωνικά εξαιρούμενων» (Andriopoulou et al, 2013). Τέλος, ο αναδιανεμητικός ρόλος του κράτους στην Ελλάδα ήταν περιορισμένος σε σύγκριση με άλλες χώρες της ΕΕ, με την έμμεση φορολογία να είναι κατασταλτική, οι εισφορές κοινωνικής ασφάλισης σχεδόν ουδέτερες και η άμεση φορολογία και οι κοινωνικές μεταβιβάσεις προοδευτικές

(Τσακλόγλου και Μήτρακος, 1998, Heady et al. Οι μεταφορές σε είδος στον τομέα της δημόσιας εκπαίδευσης και της δημόσιας υγείας είχαν ουσιαστικά προοδευτικά αναδιανεμητική επίδραση (Paulus et al, 2010, Koutsampelas and Tsakloglou, 2013). Η «φτώχεια» και, σε μικρότερο βαθμό, η «ανισότητα» ήταν σχεδόν συνεχώς στην πρώτη γραμμή του δημόσιου λόγου κατά τα χρόνια της κρίσης. Ο κύριος ισχυρισμός σε αυτό το λόγο ήταν ότι η φτώχεια και η ανισότητα αυξήθηκαν απότομα κατά τη διάρκεια της κρίσης και ότι οι διαδοχικές περικοπές των συντάξεων οδήγησαν στην εξασθένηση μεγάλων τμημάτων του ηλικιωμένου πληθυσμού. Ένας αριθμός εμπειρικών ερευνών μπορεί να βρεθεί στη βιβλιογραφία που εξετάζει σε βάθος τους παραπάνω ισχυρισμούς, καθώς και τις επιδράσεις συγκεκριμένων πολιτικών που υιοθετήθηκαν τα τελευταία χρόνια (Ματσάγκανης και Λεβέντη, 2013, 2014α, 2014β · Αρτέλαρης και Κανδύλης, 2014 · Κουτσογεωργοπούλου κ.ά. , 2014, Mitrakos, 2014 · Kaplanoglou, 2015 · Katsikas et al, 2015 · Kaplanoglou και Rapanos, 2016). Χρησιμοποιούν μια ποικιλία δεδομένων και μεθόδων, μερικοί χρησιμοποιήστε πραγματικά δεδομένα και μερικές προσομοιωμένες εκτιμήσεις, ενώ η περίοδος παρατήρησης διαφέρει μεταξύ των μελετών και, ως εκ τούτου, τα αποτελέσματά τους δεν είναι πάντα αυστηρά συγκρίσιμα. Παρόλα αυτά, επιβεβαιώνουν ότι η φτώχεια αυξήθηκε κατά τη διάρκεια της κρίσης, ειδικά όταν χρησιμοποιούνται γραμμές «φθοράς» φτώχειας.

1.2 Η φτώχεια (προσέγγιση της φτώχειας)

Στη σχετική βιβλιογραφία συναντάμε αρκετούς ορισμούς της φτώχειας που συνήθως ταξινομούνται σε δύο γενικές κατηγορίες (αναμφίβολα με επικαλύψεις και αμφισβητήσεις): την «απόλυτη» και τη «σχετική» φτώχεια, οι οποίες συνεπάγονται διαφορετικά μέτρα και έχουν τύχει διαφορετικής αντιμετώπισης από το κράτος και την κοινωνική πολιτική. Ενώ η «απόλυτη» φτώχεια αναφέρεται στην έλλειψη του απαιτούμενου ύψους εισοδήματος και των πόρων γενικά για την ικανοποιητική με φυσιολογικά κριτήρια κάλυψη των βασικών αναγκών ενός ατόμου ή ενός νοικοκυριού, χωρίς καμιά αναφορά στην κατανομή του εισοδήματος, η «σχετική» φτώχεια αναφέρεται περισσότερο στην απόσταση που έχουν τα χαρακτηριζόμενα ως

φτωχά άτομα ή νοικοκυριά από το μέσο ή διάμεσο εισόδημα στη συνολική οικονομία (Λαμπρινίδης Γ. 2010).

1.3 Έννοια και Ανάλυση της Φτώχειας

Σύμφωνα με τους Coudouel, Hentschel και Wodon, τα βασικά συστατικά που απαιτούνται για τον υπολογισμό του μέτρου φτώχειας είναι τρία. Όπως αναφέρουν στην ενότητα «Μέτρηση και ανάλυση της φτώχειας», πρέπει πρώτα να επιλέξουμε τη σχετική διάσταση και δείκτη ευημερίας. Δεύτερον, πρέπει να επιλέξετε μια γραμμή φτώχειας, απόλυτη ή σχετική. Τέλος, πρέπει να επιλεγεί ένα μέτρο φτώχειας για την αναφορά του πληθυσμού στο σύνολό του ή μόνο για μια υποομάδα πληθυσμού.

Σύμφωνα με την UNESCO και με καθαρά οικονομικούς όρους, η εισοδηματική φτώχεια είναι όταν "το εισόδημα μιας οικογένειας δεν ανταποκρίνεται σε ένα ομοσπονδιακά καθιερωμένο όριο, το οποίο διαφέρει από χώρα σε χώρα" (UNESCO). Αυτό μετράτε συνήθως σε σχέση με τα νοικοκυριά και όχι με τα άτομα και στη συνέχεια προσαρμόζεται ανάλογα με τον αριθμό των ατόμων στο νοικοκυριό.

Η φτώχεια μπορεί να οριστεί είτε σε σχετικούς είτε σε απόλυτους όρους. «Η απόλυτη φτώχεια μετρά τη φτώχεια σε σχέση με το χρηματικό ποσό που χρειάζεται για την κάλυψη βασικών αναγκών όπως τα τρόφιμα, τα είδη ένδυσης και τα καταφύγια» (UNESCO). Για παράδειγμα, το όριο της φτώχειας θα μπορούσε να καθοριστεί στο 60% του μέσου εισοδήματος μιας χώρας. Ωστόσο, ο ορισμός σε απόλυτους όρους παραμελεί, δηλαδή δεν λαμβάνει υπόψη τις σημαντικές κοινωνικές και πολιτιστικές ανάγκες των ατόμων. Ως εκ τούτου, αναπτύχθηκε η έννοια της σχετικής φτώχειας. «Η σχετική φτώχεια ορίζει τη φτώχεια σε σχέση με την οικονομική κατάσταση άλλων μελών της κοινωνίας» (UNESCO). Οι άνθρωποι θεωρούνται φτωχοί εάν πέσουν κάτω από το όριο του βιοτικού επιπέδου «σε ένα δεδομένο κοινωνικό πλαίσιο» (UNESCO). Για τα νομισματικά μέτρα, η μέτρηση θα μπορούσε να βασιστεί, π.χ. το κόστος ενός θρεπτικού καλαθιού που θεωρείται ελάχιστο για την υγεία μιας συνηθισμένης οικογένειας, με πρόσθετες ανάγκες σε τρόφιμα (Coudouel, Hentschel και Wodon).

Τα άτομα επηρεάζονται από το φυσικό και πολιτιστικό πλαίσιο στο οποίο ζουν. Ως εκ

τούτου, μέρος των κοινωνικών επιστημόνων που μελέτησαν τη φτώχεια συνέβαλαν στην κατανόησή του, με τα αποκαλούμενα «πρότυπα ελεύθερης επιλογής» (UNESCO). Η βασική ιδέα βασίζεται στην προσωπική ευθύνη. τα άτομα είναι σε θέση με τις ενέργειές τους να ελέγχουν το πεπρωμένο τους και ως εκ τούτου αποτελούν την αιτία της δικής τους φτώχειας (UNESCO) (Roemer). Οι κοινωνιολόγοι ασχολήθηκαν κυρίως με τους λόγους της φτώχειας αντί για τρόπους μέτρησης της, π.χ. οι ρόλοι του πολιτισμού, της εξουσίας, της κοινωνικής δομής και άλλων παραγόντων που βρίσκονται σε μεγάλο βαθμό εκτός του ελέγχου του ατόμου. Επομένως, υπάρχει ανάγκη να κατανοηθεί ο πολυδιάστατος χαρακτήρας της φτώχειας, προκειμένου να δημιουργηθούν αποτελεσματικότερα προγράμματα για την καταπολέμηση της φτώχειας (UNESCO) .

1.4 Δείκτες Κινδύνου Φτώχειας ή Κοινωνικού Αποκλεισμού

Σύμφωνα με την έννοια της σχετικής φτώχειας, ένα άτομο θεωρείται φτωχό όταν το εισόδημά του δεν επαρκεί για να εξασφαλίσει ένα βιοτικό επίπεδο συμβατό με τις συνήθειες και τα πρότυπα της δεδομένης κοινωνίας στην οποία ζει. Η προσέγγιση αυτή υποδηλώνει ότι η γραμμή της φτώχειας αλλάζει με τον μέσο όρο το βιοτικό επίπεδο του πληθυσμού, ενώ, υπό την έννοια της απόλυτης φτώχειας, παραμένει σταθερό με την πάροδο του χρόνου όσον αφορά την πραγματική αγοραστική δύναμη. Ο Μιτάκος και ο Τσακλόγλου (2012) αναλύουν την ανισότητα και τη φτώχεια στην Ελλάδα για την περίοδο 1974-2008 χρησιμοποιώντας πρωτογενή στοιχεία από τα ΚΕΒ. Καταλήγουν στο συμπέρασμα ότι η περίοδος από την επιστροφή στη δημοκρατία (1974), η σχετική φτώχεια αρχικά μειώθηκε σημαντικά (μεταξύ 1974 και 1982) και στη συνέχεια παρέμεινε σχετικά σταθερή με μικρές διακυμάνσεις καθ 'όλη τη διάρκεια των ετών από το 1982 έως το 2008. Ωστόσο, υιοθετώντας την απόλυτη προσέγγιση και όχι τη σχετική, οδηγεί στον αποκλεισμό ότι η απόλυτη φτώχεια στην Ελλάδα έχει μειωθεί εντυπωσιακά από την επιστροφή στη δημοκρατία. Επιπλέον, όλοι οι σχετικοί δείκτες δείχνουν σχεδόν σταθερή αλλά όχι γραμμική βελτίωση του επιπέδου οικονομικής ευημερίας του πληθυσμού. Διάφοροι μη χρηματικοί δείκτες ευημερίας, όπως οι ανέσεις σπιτιών, η κατοχή διαρκών καταναλωτικών αγαθών, το

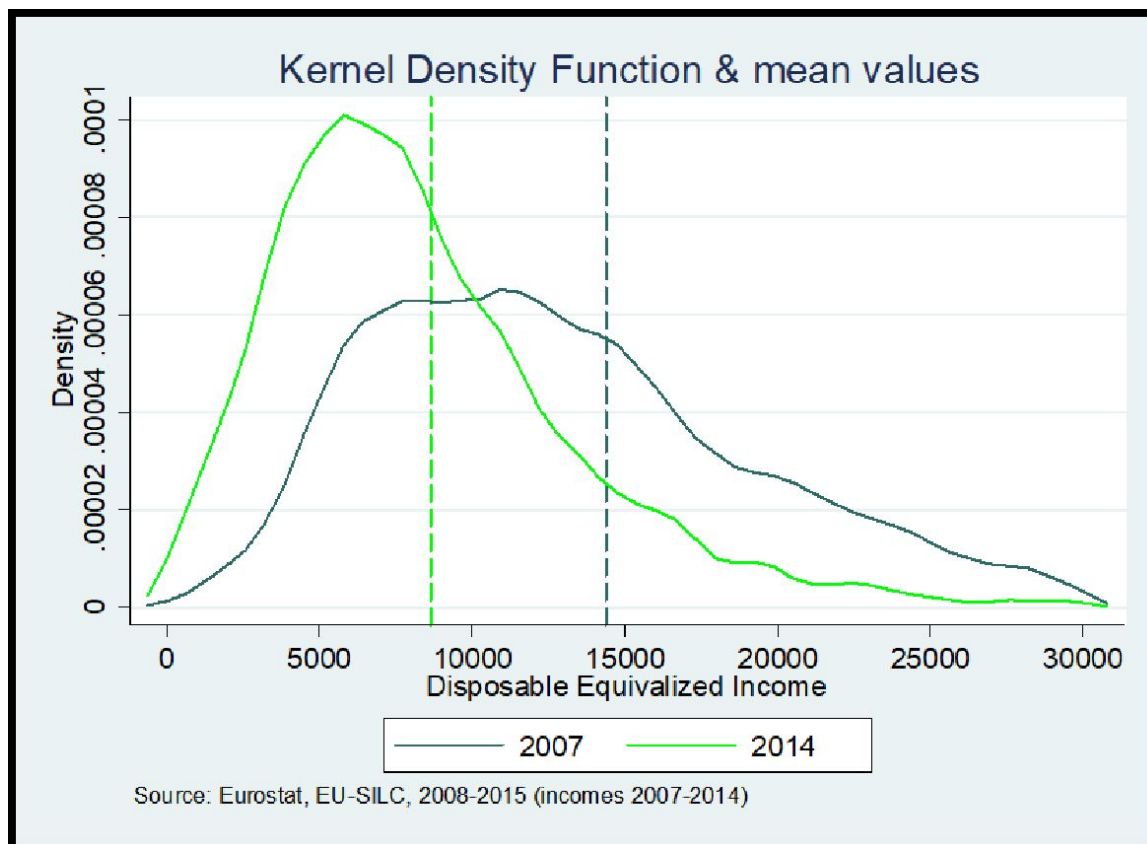
προσδόκιμο ζωής, το μέσο επίπεδο εκπαίδευσης κλπ., Υποστηρίζουν τα προαναφερθέντα συμπεράσματα.

Σύμφωνα με τα τελευταία στοιχεία της δειγματοληπτικής έρευνας EU-SILC για το έτος 2011, όπως ανακοινώθηκε από την ΕΛΣΤΑΤ και δημοσιεύθηκε από την Eurostat, το 21,4% του ελληνικού πληθυσμού ή 901,194 νοικοκυριά που αριθμούν 2,341,400 άτομα συνολικά ζουν κάτω από το σχετικό όριο της φτώχειας για τα εισοδήματα του 2010). Αυτό το ποσοστό σχετικής φτώχειας είναι σημαντικά υψηλότερο από αυτό των άλλων χωρών της ΕΕ εκτός της Ισπανίας, της Ρουμανίας και της Βουλγαρίας (EU-27, EU-SILC 2011: 16,9%.

1.5 Διαχρονικές Αλλαγές στη Συνολική Ανισότητα και τη Φτώχεια

Στο **Διάγραμμα 1.5.1** παρουσιάζεται η εξέλιξη που σημειώθηκε σε ολόκληρη την κατανομή του εισοδήματος μεταξύ του 2007 και του 2014. Συγκεκριμένα, παρουσιάζονται οι κατανομές του ισοδύναμου διαθέσιμου κατά κεφαλήν εισόδημα για τα δύο έτη σε σταθερές τιμές 2014 χρησιμοποιώντας λειτουργίες πυκνότητας πυρήνα. Μια μαζική μετατόπιση της κατανομής προς τα αριστερά είναι εμφανής. Σύμφωνα με την Eurostat, ο πληθυσμός της Ελλάδας μειώθηκε κατά -2,4% μεταξύ αυτών των ετών. Ως αποτέλεσμα, η σωρευτική μείωση του κατά κεφαλήν ΑΕΠ κατά την περίοδο 2007-2014 είναι οριακά χαμηλότερη από τη μείωση του συνολικού ΑΕΠ (-24,6% έναντι -26,4%). Ωστόσο, λόγω του γεγονότος ότι ένα πολύ σημαντικό μέρος της προσπάθειας σταθεροποίησης βασίστηκε σε αυξήσεις φόρου, η μείωση του μέσου ισοδύναμου διαθέσιμου κατά κεφαλήν εισόδημα ήταν σημαντικά μεγαλύτερη, φθάνοντας σε ένα εκπληκτικό -39,9% ⁷. Το γράφημα δείχνει μεγαλύτερη συγκέντρωση γύρω από τον τρόπο λειτουργίας το 2014 από ό, τι το 2007, γεγονός που, εκ πρώτης όψεως, θα μπορούσε να αποτελεί ένδειξη της μείωσης της ανισότητας. Ωστόσο, πολλές περισσότερες παρατηρήσεις συγκεντρώνονται κοντά στο κατώτατο σημείο της κατανομής το 2014 από ό, τι το 2007, οι οποίες

λειτουργούν προς την αντίθετη κατεύθυνση



Διάγραμμα 1.5.1 Κατανομή εισοδήματος: 2007 και 2014

1.6 Ανισότητα

Τα πρώτα τρία χρόνια (2007-2010), οι μεταβολές των δεικτών είναι σχετικά μικρές και όχι ομοιόμορφες - μια ένδειξη της διασταύρωσης των καμπύλων Lorenz². Όλοι οι

² Η καμπύλη Lorenz είναι μια γραφική απεικόνιση της κατανομής του εισοδήματος όταν τα μέλη του πληθυσμού κατατάσσονται από τα φτωχότερα ως τα πλουσιότερα. Παρουσιάζει τη σχέση μεταξύ του σωρευτικού μεριδίου του πληθυσμού και της σωρευτικής κατανομής του εισοδήματος. Όταν υπάρχει τέλεια ισότητα, η καμπύλη Lorenz συμπίπτει με τη γραμμή 45°, ενώ όταν όλο το εισόδημα συγκεντρώνεται σε ένα μόνο μέλος του πληθυσμού, συμπίπτει με τον κατώτερο οριζόντιο και τον δεξιό κατακόρυφο άξονα. Όταν οι καμπύλες Lorenz των δύο κατανομών δεν διασταυρώνονται, όλοι οι δείκτες ανισότητας που ικανοποιούν τα αξιώματα που αναφέρονται στην προηγούμενη ενότητα θα κατατάσσονται το πιο κοντά στη γραμμή της τέλει ισότητας (45° γραμμές) όσο πιο ίσοι. Όταν δύο καμπύλες Lorenz τέμνονται, υπάρχουν πάντα δείκτες ανισότητας που μπορούν να ταξινομήσουν τις αντίστοιχες κατανομές με διαφορετική σειρά.

δείκτες μειώνονται μεταξύ 2010 και 2011 και στην πραγματικότητα ο δείκτης που μειώνεται περισσότερο είναι ATK0 υποδεικνύοντας ότι η μείωση των ανώτατων εισοδημάτων ήταν μεγαλύτερη από τη μείωση των εισοδημάτων του υπόλοιπου πληθυσμού. πιθανώς το αποτέλεσμα των απότομων αυξήσεων του φόρου που επηρέασαν κυρίως το ανώτερο τέλος της διανομής του εισοδήματος. Το επόμενο έτος, η ανισότητα αυξήθηκε απότομα σύμφωνα με όλους τους δείκτες. πιθανώς το αποτέλεσμα της έντονης αύξησης της ανεργίας και της έλλειψης επαρκούς κοινωνικής προστασίας για τους θιγόμενους. Είναι ενδιαφέρον ότι μεταξύ 2012 και 2013 όλοι οι δείκτες καταγράφουν μια σημαντική αύξηση της ανισότητας εκτός από το MLD που καταγράφει μια πολύ οριακή μείωση - μια άλλη ένδειξη της διασταυρώσεως των καμπυλών Lorenz, αυτή τη φορά κοντά στο κατώτατο σημείο της διανομής. Τέλος, όλοι οι δείκτες σημειώνουν σημαντική πτώση μεταξύ του 2013 και του 2014. ίσως το αποτέλεσμα της σταθεροποίησης της παραγωγής και μιας οριακής μείωσης της ανεργίας το 2014 σε συνδυασμό με συγκεκριμένες πολιτικές που στοχεύουν στα φτωχότερα τμήματα του πληθυσμού εκείνου του έτους (οικογενειακά επιδόματα που συνδέονται με το εισόδημα, ένα εφάπαξ «κοινωνικό μέρισμα» για τους φτωχότερους τμήμα του πληθυσμού).

Συνολικά, μεταξύ 2007 και 2014 η ανισότητα αυξήθηκε κατά 11,5%, 4,9% και 1,7% σύμφωνα με τα MLD, ATK0,75 και Gini. Αντίθετα, το ATK0.25 καταγράφει μια πολύ οριακή μείωση -0,1%, υποδηλώνοντας μια ένδειξη της διασταυρώσεως των καμπυλών Lorenz. Ο προσεκτικός έλεγχος των δεδομένων αποκαλύπτει ότι μεταξύ του 2007 και του 2014 σημειώθηκε μείωση των μεριδίων εισοδήματος των δύο κατώτερων δεκαδικών κατά 0,6 και -0,1 ποσοστιαίες μονάδες αντίστοιχα, αλλά και του δέκατου κορυφαίου κατά 0,7 ποσοστιαίες μονάδες και της αντίστοιχης αύξησης στα μερίδια εισοδήματος των επτά μεσαίων δεκαδικών (αποτελέσματα διαθέσιμα από τους συγγραφείς κατόπιν αιτήματος).

1.7 Κοινωνικός Αποκλεισμός

Ο κοινωνικός αποκλεισμός συνδέεται στενά με δύο από τα θέματα που διαφοροποιούν τις προσεγγίσεις για τον ορισμό και τη μέτρηση της φτώχειας, που περιγράφονται παραπάνω. Πιο συγκεκριμένα, η έννοια του κοινωνικού αποκλεισμού

συνδέεται με την έννοια της σχετικής φτώχειας και, κυρίως, της πολυδιάστατης φτώχειας. Όπως προαναφέρθηκε, στις αναπτυγμένες κοινωνίες η μέτρηση της φτώχειας σε απόλυτους όρους δεν είναι πλέον ο κανόνας, καθώς αυτές οι κοινωνίες έχουν περάσει από το πρόβλημα της διασφάλισης της επιβίωσης των μελών τους. Επομένως, στο πλαίσιο αυτό, η έννοια της φτώχειας συνδέεται σταδιακά με την έννοια της «στέρησης» ορισμένων αγαθών και υπηρεσιών, η πρόσβαση στην οποία καθορίζει την επίτευξη ή όχι ενός γενικότερου σχεδιασμού της ευημερίας (Kahneman et 1999, Alesina et al., Stiglitz et al., 2009, ΟΟΣΑ 2011). Συχνά, τα κριτήρια που χρησιμοποιούνται για τον προσδιορισμό του επιπέδου ευημερίας είναι μη χρηματικά και αναφέρονται σε συνθήκες που επηρεάζουν την ικανότητα των ατόμων να επιτύχουν τόσο ένα αξιοπρεπές βιοτικό επίπεδο, όσο και τις προοπτικές και τις δυνατότητές τους για το μέλλον. Αυτή η ευρύτερη προσέγγιση της στάσης των ατόμων σε μια κοινωνία συνδέεται στενά με τη θεωρία των ικανοτήτων και λειτουργιών του Sen (1985), που συνδέει τη φτώχεια και τη στέρηση με την ικανότητα των ατόμων να επιτύχουν ορισμένες θεμελιώδεις συνθήκες, όπως για παράδειγμα να είναι υγιείς ή να έχουν πρόσβαση εκπαίδευση. Με αυτή την έννοια η φτώχεια θεωρείται ως στέρηση τέτοιων δυνατοτήτων. Αυτός ο τύπος προσέγγισης έχει κερδίσει έδαφος τις τελευταίες τρεις δεκαετίες και έχει μεγάλη επιρροή στη σύλληψη και το σχεδιασμό του Δείκτη Ανθρώπινης Ανάπτυξης των Ηνωμένων Εθνών. Αυτή η πολυδιάστατη προσέγγιση της κοινωνικής κατάστασης του ατόμου, σε συνδυασμό με την έμφαση στη σχετική πτυχή της φτώχειας ή της στέρησης, όπου αυτές δεν μετρούνται σε απόλυτες τιμές αλλά πάντοτε σε σχέση με το επίπεδο αποχώρησης σε μια κοινωνία στο σύνολό της (Silver 1994 · Byrne 1999 · de Haan 1998 · Burchardt et al., 2002 · Fischer 2011).

Από επιχειρησιακή άποψη και για τους σκοπούς της παρούσας έκθεσης θα χρησιμοποιήσουμε δεδομένα από την έρευνα της ΕΕ για το εισόδημα και τις συνθήκες διαβίωσης (EU-SILK) για τα άτομα που κινδυνεύουν από τη φτώχεια ή τον κοινωνικό αποκλεισμό (AROE), η οποία έχει καταστεί ο κύριος δείκτης για την αξιολόγηση της την επίτευξη του κύριου στόχου της στρατηγικής ΕΕ 2020 για τη μείωση της φτώχειας με την κατάργηση τουλάχιστον 20 εκατομμυρίων ανθρώπων

από τον κίνδυνο φτώχειας ή κοινωνικού αποκλεισμού μέχρι το 2020.

Ο δείκτης AROPE ορίζεται ως το μερίδιο του πληθυσμού σε τουλάχιστον μία από τις ακόλουθες τρεις συνθήκες:

- 1) σε κίνδυνο φτώχειας, δηλαδή κάτω από το όριο της φτώχειας,
- 2) σε κατάσταση σοβαρής υλικής στέρησης,
- 3) που ζουν σε μια οικογένεια με πολύ χαμηλή ένταση εργασίας.

Σύμφωνα με την Eurostat: «Το ποσοστό της υλικής στέρησης είναι ένας δείκτης στην EU-SILC που εκφράζει την αδυναμία να παρασχεθούν κάποια στοιχεία που θεωρούνται από τους περισσότερους ανθρώπους ως επιθυμητά ή ακόμα και απαραίτητα για να οδηγήσουν μια επαρκή ζωή. Ο δείκτης διακρίνει μεταξύ ατόμων που δεν μπορούν να αντέξουν οικονομικά ένα συγκεκριμένο αγαθό ή υπηρεσία, και εκείνων που δεν έχουν αυτό το αγαθό ή υπηρεσία για άλλο λόγο, π.χ. γιατί δεν θέλουν ή δεν το χρειάζονται ».

Ο δείκτης μετρά το ποσοστό του πληθυσμού που δεν μπορεί να αντέξει τουλάχιστον τρία από τα παρακάτω στοιχεία, ενώ το σοβαρό ποσοστό υλικής στέρησης μετρά το ποσοστό του πληθυσμού που δεν μπορεί να αντέξει τουλάχιστον τέσσερα από τα ακόλουθα στοιχεία:

1. να πληρώνουν τα μίσθωμά τους, τους υποκείμενους ή τους λογαριασμούς κοινής ωφελείας
2. να διατηρούν το σπίτι τους επαρκώς ζεστό.
3. να αντιμετωπίσει απροσδόκητα έξοδα.
4. να τρώνε τακτικά το κρέας ή τις πρωτεΐνες.
5. να πάτε για διακοπές.
6. τηλεόραση ·
7. Πλυντήριο ρούχων.
8. ένα αυτοκίνητο.
9. τηλέφωνο.

Ο τρίτος δείκτης που απαρτίζεται από το AROPE, μετρά τα άτομα που ζουν σε νοικοκυριά με χαμηλή ένταση εργασίας. Αυτό ορίζεται ως τα νοικοκυριά, των οποίων τα μέλη σε ηλικία εργασίας (ηλικίας 18-59 ετών, εξαιρουμένων των φοιτητών μεταξύ 18-24 ετών) εργάστηκαν κατά το έτος αναφοράς του εισοδήματος λιγότερο από το 20% του πλήρους δυναμικού τους.

1.8 Το Κράτος Πρόνοιας

Ο Gough (1987:207) αναφέρει ότι ο όρος «κοινωνικό κράτος» εμφανίζεται πρώτη φορά στην αγγλική γλώσσα το 1941 όταν ο Αρχιεπίσκοπος Temple χρησιμοποίησε την συγκεκριμένη έκφραση για να διαφοροποιήσει την εμπόλεμη Βρετανία από «το πολεμικό κράτος» της ναζιστικής Γερμανίας. Στη συνέχεια σε σύντομο χρονικό διάστημα η συγκεκριμένη φράση σχετίστηκε με τη φρασεολογία της έκθεσης Beveridge (1942) η οποία τόκιζε την ευθύνη του κράτους για την ευδαιμονία του ατόμου «από την κούνια έως τον τάφο». Με σχετικά παράδοξο τρόπο πάντως, ήταν η Γερμανία που εμφανίστηκε ως πρωτοπόρος της σύγχρονης κοινωνικής ασφάλισης κατά τη δεκαετία του 1880.

Η ανάπτυξη του κράτους πρόνοιας (welfare state) ή του κοινωνικού κράτους ή του κοινωνικού κράτους αποτέλεσε ένα από τα σπουδαιότερα χαρακτηριστικά της μεταπολεμικής εμπειρίας του συνόλου σχεδόν των αναπτυγμένων καπιταλιστικών οικονομικών και ιδιαίτερα των χωρών της Ευρώπης.

Ο Βερναρδάκης υποστηρίζει πως το κοινωνικό κράτος είναι το πολιτικό αποτέλεσμα του μεταπολεμικού συμβιβασμού μεταξύ κεφαλαίου και εργασίας στις χώρες της δυτικής (τότε) Ευρώπης, συμβιβασμός που είχε δύο όψεις: από την μια την αποδοχή εκ μέρους των δυνάμεων της εργασίας και της λειτουργίας των θεσμών της ελεύθερης αγοράς και του οικονομικού ανταγωνισμού (του καπιταλιστικού συστήματος), από την άλλη την αποδοχή εκ μέρους του κεφαλαίου βασικών κοινωνικών και οικονομικών δικαιωμάτων των κυριαρχούμενων τάξεων (www.vernardakis.gr/uplemed/100_noteskoinonikokratos.pdf).

Η κλασική θεωρία του κράτους και της κοινωνικής διοίκησης θεωρεί πως ο σκοπός του κοινωνικού κράτους έγκειται στην βελτίωση της καθημερινής ευημερίας

των ανθρώπων και στην επιβολή εξισορροπιστικών κοινωνικών συνθηκών πάνω στο σύστημα της καπιταλιστικής αγοράς.

Ο Βερναρδάκης υποστηρίζει πως το κοινωνικό κράτος περιλαμβάνει δύο ομάδες κρατικών δραστηριοτήτων:

α) Κρατική παροχή κοινωνικών υπηρεσιών: προς άτομα ή νοικοκυριά, όπως κοινωνική ασφάλιση, υγεία, κοινωνική πρόνοια, εκπαίδευση, στέγαση. Αυτές οι υπηρεσίες διαχωρίζονται σε υπηρεσίες σε χρήμα και υπηρεσίες σε είδος. Οι πρώτες αναφέρονται σε χρηματικές πληρωμές από το κράτος (π.χ. συντάξεις, επιδόματα), οι δεύτερες αναφέρονται σε εκείνες τις δραστηριότητες όπου το κράτος παράγει άμεσα μια υπηρεσία σε είδος που είναι διαθέσιμη δωρεάν ή σε μια τιμή συμβολική (π.χ. παροχές του Εθνικού Συστήματος Υγείας, δωρεάν παιδεία, κοινωνικές υποδομές).

β) κρατική ρύθμιση ιδιωτικών δραστηριοτήτων: (ατόμων αλλά και επιχειρηματικών μονάδων) που αφορούν άμεσα συνθήκες ζωής και δημόσια αγαθά. Παράδειγμα τέτοιας ρύθμισης είναι η κοινωνική νομοθεσία περί υποχρεωτικής βασικής εκπαίδευσης, η εργατική νομοθεσία, οι πολεοδομικοί κανονισμοί κ.λπ.

1.8.1 Υποδείγματα Κράτους Πρόνοιας

Σύμφωνα με τον Esping Anderson (1985, 1990, 1999), τα διάφορα κράτη πρόνοιας μπορούν να ταξινομηθούν σε τρία διακριτά υποδείγματα («καθεστώτα πρόνοιας»).

- Το φιλελεύθερο καθεστώς πρόνοιας: βασισμένο στη φιλοσοφία του κλασικού φιλελευθερισμού, με κυρίαρχη την αγορά απέναντι στο κράτος και την οικογένεια, παροχές βασισμένες στις ανάγκες (δηλαδή στην έλλειψη επαρκών πόρων) με έλεγχο εισοδήματος, χαμηλό βαθμό αναδιανεμητικής επίδρασης, και παραδείγματα τις ΗΠΑ, το Ηνωμένο Βασίλειο (μετά το 1980) και σε μικρότερο βαθμό την Αυστραλία και τη Νέα Ζηλανδία.

- Το δεύτερο καθεστώς πρόνοιας, που ονομάζεται εναλλακτικά συντηρητικό, κορπορατιστικό ή/και χριστιανοδημοκρατικό: εμπνέεται από την συντηρητική κατεύθυνση της κοινωνικής πολιτικής με το κράτος να συμπληρώνει τον κυρίαρχο ρόλο της οικογένειας, παροχές ανταποδοτικές σύμφωνα με τις εισφορές και κύρια παραδείγματα τη Γερμανία, τη Γαλλία, την Αυστρία και άλλες κεντροευρωπαϊκές χώρες.

- Το τρίτο το σοσιαλδημοκρατικό μοντέλο κράτους πρόνοιας: θεωρητικά αντλεί στοιχεία από την ετερόδοξη παράδοση στις κοινωνικές επιστήμες και βασίζεται στο κράτος, παρέχοντας καθολικές κοινωνικές υπηρεσίες στη βάση της ιδιότητας του πολίτη και όχι των εισφορών ή της έλλειψης πόρων με παραδείγματα εφαρμογής σχεδόν αποκλειστικά στις σκανδιναβικές χώρες, Σουηδία, Νορβηγία, Δανία κ.λπ.
- Άλλες προσεγγίσεις στην ποικιλομορφία των κρατών πρόνοιας στο σύγχρονο καπιταλισμό χαρακτηρίζονται από προσπάθειες διάκρισης όχι ανάμεσα σε διαφορετικά καθεστάτα ή παραδείγματα αλλά ανάμεσα στις φάσεις εξέλιξης της κοινωνικής πολιτικής, η οποία υποστηρίζεται ότι έχει περάσει διαδοχικά από τα στάδια του κράτους πρόνοιας, του νεοφιλελευθερισμού και τη σύγχρονη μορφή του πατερναλισμού στις περισσότερες αναπτυγμένες χώρες, σύμφωνα με τη MacGregor (1999).

Από ένα σημείο και έπειτα στη βιβλιογραφία διακρίνεται και μια τάση αμφισβήτησης και απομάκρυνσης από την τυποποίηση και ταξινόμηση των επιμέρους εθνικών περιπτώσεων καθεστώτων πρόνοιας (δηλαδή τα τρία καθεστάτα πρόνοιας σύμφωνα με τους Esping-Andersen) ή τη θέση για την ύπαρξη ενός πρόσθετου τέταρτου «νότιου» ή «μεσογειακού» μοντέλου κράτους πρόνοιας κατά τον Ferrera (1996). Αντίθετα, επανεμφανίζεται η άποψη περί της ομογενοποίησης των κρατών πρόνοιας ή και διαφοροποίησης μόνο ανάλογα με την ιστορική φάση που διέρχεται κάθε εθνικό κράτος πρόνοιας. Οι προσεγγίσεις αυτές αμφισβητούν την δυνατότητα ή την καταλληλότητα της προσέγγισης της ταξινόμησης των εθνικών κρατών πρόνοιας σε ομάδες με κοινά χαρακτηριστικά και επιμένουν περισσότερο στην ιδιαιτερότητα κάθε περίπτωσης και στην εξέταση των διαφορετικών ιστορικών συνθηκών που δημιούργησε το κάθε κράτος πρόνοιας ως απάντηση στα προβλήματα και στις προκλήσεις της προηγούμενης περιόδου.

1.4 Προνοιακός Πλουραλισμός

Ο «προνοιακός πλουραλισμός» ή «μικτή οικονομία της πρόνοιας» υποδηλώνει τη μετάβαση από το κράτος πρόνοιας στην κοινωνία πρόνοιας. Αυτή η στρατηγική αμφισβητεί τον κεντρικό ρόλο του κράτους στην παροχή κοινωνικής φροντίδας και τάσσεται υπέρ της μείωσής του με παράλληλη αύξηση του ανεπίσημου, του

εθελοντικού ή του ιδιωτικού τομέα παροχής κοινωνικών υπηρεσιών. Οι ερμηνείες του «προνοιακού πλουραλισμού» είναι πολλές (Λύτρας Α, 1999).

Στην εθελοντική του εκδοχή τονίζεται η σημασία των εθελοντικών κοινωνικών πρωτοβουλιών με τη μορφή των ομάδων αλληλοβοήθειας, αυτοβοήθειας, ομάδες παροχής εισοδήματος και απασχόλησης. Η έμφαση στον ανεπίσημο τομέα αναφέρεται στην παροχή υπηρεσιών από την οικογένεια, τους φίλους, τους συγγενείς. Αυτό που επιδιώκεται είναι η αρμονική συνύπαρξη του επίσημου και ανεπίσημου, του κρατικού και του ιδιωτικού, του θεσμικού και του εθελοντικού τομέα μεταξύ τους. Ο συντονισμός πολιτικής δεν είναι κάτι καινούριο για τα προνοιακά καθεστώτα (welfare regimes). Κάθε χώρα είχε και έχει το δικό της μίγμα φορέων του δημόσιου και ιδιωτικού χώρου, της επίσημης και ανεπίσημης φροντίδας. Το μεταπολεμικό μοντέλο δυτικοευρωπαϊκού κράτους πρόνοιας στη βάση του συστήματος Beveridge, στηρίχθηκε αρχικά σε μία, αν όχι ξεκάθαρα πλουραλιστική, πάντως φιλική προς τον πλουραλισμό άποψη. Η εξέλιξή του, όμως, σε διαφορετικά προνοιακά καθεστώτα διαφοροποίησε τον κυρίαρχο μοντέλο. Στην πραγματικότητα, βέβαια, όχι μόνο φιλελεύθερα συστήματα όπως των ΗΠΑ αλλά και χώρες του σκανδιναβικού μοντέλου, δεν εγκατέλειψαν ποτέ στην πράξη κάποιες πλουραλιστικές τάσεις (Λύτρας Α, 1999).

Ο «προνοιακός πλουραλισμός» λοιπόν μπορεί να θεωρηθεί ως σημαντικός διορθωτικός μηχανισμός, ο οποίος συνδέεται με την απομάκρυνση από το μεταπολεμικό, δυτικοευρωπαϊκό πρότυπο κρατικής παροχής κοινωνικών υπηρεσιών και ιδιωτικών φορέων για την αποτελεσματικότερη και οικονομικότερη κάλυψη αναγκών. Σε αυτή την μεταστροφή, τα πιο σημαντικά στοιχεία είναι η αναγνώριση της ανάγκης συντονισμού της λειτουργίας της αγοράς με άλλους φορείς κάλυψης αναγκών και η επίσημη αναγνώριση της ανεπίσημης φροντίδας με την συνειδητή ένταξη των οικογενειακών και ευρύτερων συγγενικών δικτύων και των εθελοντικών οργανώσεων στα συστήματα παροχής.

Συμπερασματικά: μέσα από την οπτική του «προνοιακού πλουραλισμού» τα σημερινά κράτη πρόνοιας εκλαμβάνονται περισσότερο σαν μικτές οικονομίες και λιγότερο με την παραδοσιακή τους έννοια, σαν ενοποιημένα γραφειοκρατικά συστήματα κρατικής παροχής. Στη νέα επανάσταση που διαμορφώνεται τα κράτη δεν

θα έχουν επιτελικό, συντονιστικό, ρυθμιστικό και ελεγκτικό ρόλο, θα διαμορφώνουν τους κανόνες, θα αναλαμβάνουν στρατηγικού χαρακτήρα επιλογές και θα αξιολογούν τα αποτελέσματα (Λύτρας Α, 1999). Η κοινωνική πολιτική και ιδιαίτερα το κλασικό τρίπτυχο υγεία, κοινωνική ασφάλιση, πρόνοια, αναγνωρίζεται κυρίως σαν ένα σημαντικό στοιχείο στον οικονομικό ανταγωνισμό μεταξύ των σύγχρονων χωρών. Οι τάσεις που επικρατούν σε όλα τα προνοιακά καθεστώτα είναι η μετάβαση από επιδοματικές παροχές ίδιες προς όλους (flat-rate), σε μεταβιβάσεις εισοδημάτων ανταποδοτικού κυρίως χαρακτήρα, δηλαδή ο περιορισμός των παροχών προς όλους εισάγοντας έτσι την έννοια της επιλεκτικότητας, η ενίσχυση του θεσμού της οικογένειας αλλά και της αγοράς στην παροχή κοινωνικών υπηρεσιών, η δημιουργία ενός δικτύου ασφαλείας (safety net), η ενίσχυση της «κοινωνικής ιδιωτικοποίησης» μέσω του τρίτου κοινωνικού τομέα που θα υποκαθιστά τον δημόσιο τομέα στην παροχή των κοινωνικών υπηρεσιών.

ΚΕΦΑΛΑΙΟ 2^ο. ΚΟΙΝΩΝΙΚΑ ΧΑΡΑΚΤΗΡΙΣΤΙΚΑ, ΔΟΜΕΣ ΚΑΙ ΔΡΑΣΕΙΣ ΔΗΜΟΥ ΗΡΑΚΛΕΙΟΥ ΚΡΗΤΗΣ

2.1. Ιστορία του Δήμου Ηρακλείου Κρήτης

Το Ηράκλειο είναι η μεγαλύτερη πόλη της Κρήτης καθώς και το μεγαλύτερο λιμάνι του νησιού και έδρα του δήμου Ηρακλείου όπως προέκυψε με το νόμο 3852/2010 περί «Νέας Αρχιτεκτονικής της Αυτοδιοίκησης και της Αποκεντρωμένης Διοίκησης – Πρόγραμμα Καλλικράτης». Άλλοτε πρωτεύουσα του νησιού, του ομώνυμου νομού και της επαρχίας Τεμένους, σήμερα αποτελεί έδρα του ομώνυμου δήμου με πληθυσμό 173.993 (ΕΛΣΤΑΤ 2011), είναι η έδρα της Αποκεντρωμένης Διοίκησης Κρήτης, έδρα της Περιφέρειας Κρήτης, καθώς επίσης έδρα της Εκκλησίας της Κρήτης και του Αρχιεπισκόπου της. Καθεδρικός ναός της πόλης είναι ο Ιερός Ναός του Αγίου Μηνά. Η πόλη του Ηρακλείου για την αντίσταση και τον ηρωισμό της κατά τη Γερμανική εισβολή και τη Μάχη της Κρήτης (1941) τιμήθηκε με τον Πολεμικό Σταυρό Α' Τάξεως.

Κύριοι οικονομικοί τομείς της πόλης είναι ο τουρισμός, η γεωργία και το εμπόριο. Διαθέτει βιομηχανική περιοχή 4 χιλιόμετρα νοτιοανατολικά του κέντρου. Το Ηράκλειο διαθέτει ένα από τα μεγαλύτερα σήμερα σε κίνηση αεροδρόμια της Ελλάδας, το αεροδρόμιο «Νίκος Καζαντζάκης», καθώς και λιμάνι με πυκνή ακτοπολική συγκοινωνία κυρίως με τον Πειραιά και άλλα νησιά παρουσιάζοντας μεγάλη κίνηση επιβατών και εμπορευμάτων (ΕΛΣΤΑΤ 2011).

Ο Δήμος Ηρακλείου άρχισε να λειτουργεί στις αρχές του 1900 με την απελευθέρωση της Κρήτης από τους Τούρκους. Η ανάπτυξη των υπηρεσιών του Δήμου δέχτηκε πλήγμα κατά τη Γερμανική Κατοχή, παρ' όλα αυτά παρουσιάζει μια ραγδαία ανάπτυξη ιδιαίτερα τα τελευταία πενήντα χρόνια. Πρώτος δημοκρατικά ελεγμένος δήμαρχος είναι ο Ιωάννης Βογιατζάκης ο οποίος εκλέχτηκε το 1916. Ο σημερινός δήμαρχος Βασίλης Λαμπρινός ανέλαβε τα καθήκοντά του το 2014. Ο Δήμος Ηρακλείου με έδρα το Ηράκλειο και ιστορική έδρα τη Νέα Αλικαρνασσό αποτελείται από τους δήμους: α) Ηρακλείου, β) Γοργολαΐνη, γ) Τεμένους, δ) Παλιανής και ε) Νέας Αλικαρνασσού (ΕΛΣΤΑΤ 2011).

2.2 Κοινωνικά χαρακτηριστικά κατοίκων Δήμου Ηρακλείου

Πολύ χρήσιμο για τη μελέτη είναι η διακρίβωση μιας σειράς κοινωνικών χαρακτηριστικών του Δήμου Ηρακλείου και θα σχετίζονται με τον πληθυσμό, την οικονομική κατάσταση, την εκπαίδευση κ.λπ.

2.2.1 Δημογραφικά και άλλα κοινωνικά χαρακτηριστικά Δήμου Ηρακλείου

Ως προς το φύλο και την οικογενειακή κατάσταση σύμφωνα με την ΕΛΣΤΑΤ προκύπτουν τα παρακάτω δεδομένα για τον πληθυσμό του Ηρακλείου Κρήτης. Οι τρεις επόμενοι πίνακες προκύπτουν από στοιχεία της ΕΛΣΤΑΤ (ΕΛΣΤΑΤ 2011).

Και των δύο φύλων				
ΣΥΝΟΛΟ	Άγαμοι	Έγγαμοι, με σύμφωνο συμβίωσης και σε διάσταση	Χήροι και χήροι από σύμφωνο συμβίωσης	Διαζευγμένοι και διαζευγμένοι από σύμφωνο συμβίωσης
173.993	75.352	84.319	9.368	5.134

Ως προς τους άνδρες τα δεδομένα διαμορφώνονται ως εξής:

Άρρενες				
ΣΥΝΟΛΟ	Άγαμοι	Έγγαμοι, με σύμφωνο συμβίωσης και σε διάσταση	Χήροι και χήροι από σύμφωνο συμβίωσης	Διαζευγμένοι και διαζευγμένοι από σύμφωνο συμβίωσης
85.133	40.429	41.777	1.249	1.678

Ως προς τις γυναίκες τα δεδομένα διαμορφώνονται ως εξής:

Γυναίκες				
ΣΥΝΟΛΟ	Άγαμες	Έγγαμες, με σύμφωνο συμβίωσης και σε διάσταση	Χήρες και χήρες από σύμφωνο συμβίωσης	Διαζευγμένες και διαζευγμένες από σύμφωνο συμβίωσης

		σύμφωνο συμβίωσης και σε διάσταση	από σύμφωνο συμβίωσης	διαζευγμένες από σύμφωνο συμβίωσης
88.860	34.923	42.362	8.119	3.456

Στη συνέχεια παρουσιάζουμε στοιχεία που αφορούν στοιχεία για τα νοικοκυριά, τα μέλη τους, και το μέγεθός του τα οποία κατοικούν στο δήμο Ηρακλείου Κρήτης, αξιοποιώντας τα στοιχεία της ΕΛΣΤΑΤ (ΕΛΣΤΑΤ 2011).

ΠΕΡΙΓΡΑΦΗ ΝΟΙΚΟΚΥΡΙΩΝ	Αριθμός Νοικοκυριών	Αριθμός μελών
Με 1 μέλος	19.389	19.384
Με 2 μέλη	18.202	36.404
Με 3 μέλη	13.453	40.359
Με 4 μέλη	12.581	50.324
Με 5 μέλη	3.360	16.800
Με 6 και άνω	1.133	7.272

Χρήσιμο είναι να εξετάσουμε και τον αριθμό των πυρηνικών οικογενειών, τα μέλη τους καθώς τον αριθμό παιδιών κατά τύπο πυρηνικής οικογένειας που κατοικούν στο δήμο Ηρακλείου Κρήτης, πάντα με βάση τα στοιχεία της ΕΛΣΤΑΤ (ΕΛΣΤΑΤ 2011).

ΠΕΡΙΓΡΑΦΗ, ΤΥΠΟΣ ΠΥΡΗΝΙΚΗΣ ΟΙΚΟΓΕΝΕΙΑΣ	ΠΥΡΗΝΙΚΕΣ ΟΙΚΟΓΕΝΕΙΕ Σ	ΜΕΛΗ ΠΥΡΗΝΙΚΩΝ ΟΙΚΟΓΕΝΕΙΩΝ	ΑΡΙΘΜΟΣ ΠΑΙΔΙΩΝ
Παντρεμένα ζευγάρια και συμβιούντες	40.701	126.809	45.407
Μόνος πατέρας	914	2.198	1.284
Μόνη μητέρα	5.680	13.571	7.891
Σύνολο	47.295	142.578	54.582

Προχωράμε στην εξέταση του πληθυσμού του Δήμου Ηρακλείου από πλευράς επιπέδου εκπαίδευσης χρησιμοποιώντας τα στοιχεία της ΕΛΣΤΑΤ (ΕΛΣΤΑΤ 2011).

Κάτοχοι διδακτορικού ή μεταπτυχιακού τίτλου / Πτυχιούχοι Παν/ου – Πολυτεχνείου, ΑΤΕΙ, ΑΣΠΑΙΤΕ, ανώτερων επαγγελματικών και	32.868
---	--------

ισότιμων σχολών	
Πτυχιούχοι μεταδευτεροβάθμιας εκπαίδευσης (ΙΕΚ, Κολλέγια, κ.λπ.)	8.418
Απόφοιτοι Λυκείου (Γενικού, Εκκλησιαστικού, Επαγγελματικού κ.λπ.)	41.135
Απόφοιτοι Γυμνασίου και πτυχιούχοι επαγγελματικών σχολών	22.882
Απόφοιτοι Δημοτικού	36.649
Εγκατέλειψαν το δημοτικό αλλά γνωρίζουν γραφή και ανάγνωση / ολοκλήρωσαν την προσχολική αγωγή / δεν γνωρίζουν γραφή και ανάγνωση	18.794
Μη κατατασσόμενοι (άτομα γεννηθέντα μετά την 1/1/2005)	13.247
Σύνολο	173.993

Εξετάζουμε στη συνέχεια τον πληθυσμό του Δήμου Ηρακλείου κατά ομάδες υπηκοοτήτων από τα στοιχεία της ΕΛΣΤΑΤ (ΕΛΣΤΑΤ 2011).

Ελλάδα	162.343
Χώρες ΕΕ	3.256
Λοιπές χώρες / χωρίς υπηκοότητα ή αδιευκρίνιστη υπηκοότητα ή δεν δήλωσε	8.394
Σύνολο	173.993

2.2.2 Οικονομικά Χαρακτηριστικά Δήμου Ηρακλείου

Αφού εξετάσουμε μια σειρά δημογραφικών χαρακτηριστικών, θα προχωρήσουμε στην εξέταση μιας σειράς οικονομικών χαρακτηριστικών των κατοίκων του Δήμου Ηρακλείου. Ξεκινάμε εξετάζοντας τον πληθυσμό κατά φύλο και κατάσταση ασχολίας, πάντα από τα στοιχεία της ΕΛΣΤΑΤ (ΕΛΣΤΑΤ 2011).

Οικονομικά ενεργοί	79.369
Οικονομικά μη ενεργοί	94.624
Σύνολο	173.993

Συνεχίζουμε με την ανάλυση του προηγούμενου πίνακα εξετάζοντας τον οικονομικά ενεργό και τον οικονομικά μη ενεργό πληθυσμό του Δήμου Ηρακλείου από πλευράς φύλου (ΕΛΣΤΑΤ 2011).

Άρρενες Οικονομικά ενεργοί	44.193
----------------------------	--------

Άρρενες Οικονομικά μη ενεργοί	40.940
Θήλεις Οικονομικά ενεργές	35.176
Θήλεις Οικονομικά μη ενεργές	53.684
Σύνολο	173.993

Συνεχίζουμε με την ανάλυση του οικονομικά ενεργού πληθυσμού (ΕΛΣΤΑΤ 2011)

Απασχολούμενοι άρρενες	35.974	> 64.269
Απασχολούμενες θήλεις	28.295	
Άνεργοι άρρενες	8.219	> 15.100
Άνεργες θήλεις	6.881	
Σύνολο	79.369	79.369

Προχωράμε στην ανάλυση του οικονομικά μη ενεργού πληθυσμού (ΕΛΣΤΑΤ 2011).

Μαθητές – σπουδαστές άρρενες	17.882
Μαθητές – σπουδαστές θήλεις	16.891
Συνταξιούχοι άρρενες	14.600
Συνταξιούχοι θήλεις	14.461
Λοιποί άρρενες	8.458
Λοιποί θήλεις	22.332
Σύνολο	94.624

Αφού εξετάσαμε πλήρως και αναλυτικά τον οικονομικά ενεργό και τον οικονομικά μη ενεργό πληθυσμό του δήμου Ηρακλείου, θα εξετάσουμε τους απασχολούμενους κατά κλάδο οικονομικής δραστηριότητας από τα σχετικά στοιχεία της ΕΛΣΤΑΤ (ΕΛΣΤΑΤ 2011).

Γεωργία, δασοκομία και αλιεία	2.706
Κατασκευές	4.760
Χονδρικό και λιανικό εμπόριο – επισκευή μηχανών, οχημάτων και μοτοσικλετών	12.122
Μεταφορές και αποθήκευση	3.314
Δραστηριότητες υπηρεσιών παροχής καταλύματος και υπηρεσιών εστίασης	7.584
Διοικητικές και υποστηρικτικές δραστηριότητες. Δημόσια διοίκηση και	2.361

άμυνα – υποχρεωτική	
Κοινωνική ασφάλιση	4.825
Εκπαίδευση	6.532
Δραστηριότητες σχετικά με την ανθρώπινη υγεία και την κοινωνική μέριμνα	5.264
Λοιποί κλάδοι	14.801
Σύνολο	64.629

Προχωράμε στην εξέταση των απασχολούμενων κατά επάγγελμα, στοιχεία ΕΛΣΤΑΤ (ΕΛΣΤΑΤ 2011).

Ανώτερα διευθυντικά και διοικητικά στελέχη	3.769
Επαγγελματίες	13.515
Τεχνικοί και ασκούντες συναφή επαγγέλματα	6.009
Υπάλληλοι γραφείου	5.805
Απασχολούμενοι στην παροχή υπηρεσιών και πωλητές	15.662
Ειδικευμένοι γεωργοί, κτηνοτρόφοι, αλιείς και δασοκόμοι	2.371
Ειδικευμένοι τεχνίτες και ασκούντες συναφή επαγγέλματα	8.398
Χειριστές βιομηχανικών εγκαταστάσεων, μηχανημάτων και εξοπλισμού	2.622
Ανειδίκευτοι εργάτες, χειρώνακτες και μικροεπαγγελματίες	5.120
Σύνολο	64.629

Χρήσιμη ακόμα είναι και η εξέταση του α) οικονομικά ενεργού και β) του οικονομικά μη ενεργού πληθυσμού του Δήμου Ηρακλείου, κατά ομάδες υπηκοοτήτων, στοιχεία ΕΛΣΤΑΤ (ΕΛΣΤΑΤ 2011).

Ελληνική υπηκοότητα	72.797
Υπηκοότητα ξένης χώρας / χωρίς υπηκοότητα ή αδιευκρίνιστη	6.572
Σύνολο οικονομικά ενεργού πληθυσμού (α)	79.369

Ελληνική υπηκοότητα	89.546
Υπηκοότητα ξένης χώρας / χωρίς υπηκοότητα ή αδιευκρίνιστη	5.078
Σύνολο οικονομικά μη ενεργού πληθυσμού (β)	94.624

Στη συνέχεια θα εξετάσουμε τους ανέργους του δήμου Ηρακλείου από πλευράς

επαγγέλματος. Η διαφορά που παρουσιάζεται στο συνολικό αριθμό ανέργων του παρακάτω πίνακα (12.461 άτομα) με τον συνολικό αριθμό ανέργων όλων των προηγούμενων πινάκων (15.100 άτομα) προφανώς προκύπτει λόγω αναθεώρησης στοιχείων. Ανεξάρτητα όμως του γεγονότος αυτού, η γνώση των στοιχείων του παρακάτω πίνακα σχετική με τους άνεργους κατ' επάγγελμα στο Δήμο Ηρακλείου δεν παύει να είναι χρήσιμη. Τα στοιχεία ανακτήθηκαν από πίνακα της ΕΛΣΤΑΤ (ΕΛΣΤΑΤ 2011) που αφορά στατιστικά δεδομένα για «οικισμούς με πληθυσμό άνω των 50.000».

Ανώτερα διευθυντικά στελέχη	292
Επαγγελματίες	750
Τεχνικοί και ασκούντες συναφή επαγγέλματα	620
Υπάλληλοι γραφείου	860
Απασχολούμενοι στην παροχή υπηρεσιών και πωλητές	2.594
Ειδικευμένοι γεωργοί, κτηνοτρόφοι, δασοκόμοι, αλιείς	238
Ειδικευμένοι τεχνίτες και ασκούντες συναφή επαγγέλματα	2.074
Χειριστές βιομηχανικών εγκαταστάσεων, μηχανημάτων και εξοπλισμού και συναρμολογητές (μονταδόροι)	480
Ανειδίκευτοι εργάτες, χειρώνακτες και μικροεπαγγελματίες	1.274
Νέοι άνεργοι	3.279
Σύνολο	12.461

Προχωράμε στην εξέταση των ανέργων του Δήμου Ηρακλείου κατά επίπεδο εκπαίδευσης, μέσα από τα στοιχεία της ΕΛΣΤΑΤ (ΕΛΣΤΑΤ 2011).

Κάτοχοι διδακτορικού ή μεταπτυχιακού τίτλου / Πτυχιούχοι Παν/ου – Πολυτεχνείου, ΑΤΕΙ, ΑΣΠΑΙΤΕ, ανώτερων επαγγελματικών και ισότιμων σχολών	3.201
Πτυχιούχοι μεταδευτεροβάθμιας εκπαίδευσης (ΙΚΕ, Κολλέγια κ.λπ.) / Απόφοιτοι Λυκείου (Γενικού, Εκκλησιαστικού, Επαγγελματικού κ.λπ.)	5.862
Απόφοιτοι Τριταξίου Γυμνασίου και πτυχιούχοι Επαγγελματικών Σχολών	2.615
Απόφοιτοι Δημοτικού / εγκατέλειψαν το Δημοτικό αλλά γνωρίζουν γραφή και ανάγνωση / ολοκλήρωσε την προσχολική αγωγή / δεν γνωρίζει	3.422

γραφή και ανάγνωση	
Σύνολο	15.100

2.2.3 Χαρακτηριστικά Κατοικιών – Νοικοκυριών Δήμου

Ηρακλείου

Μετά την εξέταση μιας σειράς δημογραφικών χαρακτηριστικών του Δήμου Ηρακλείου, θεωρούμε ιδιαίτερα χρήσιμο να αναφερθούμε στα χαρακτηριστικά κατοικιών – νοικοκυριών του Δήμου Ηρακλείου, γιατί έτσι θα προσεγγίσουμε ιδιαίτερα ενδιαφέρουσες πτυχές του θέματος της μελέτης μας.

Ξεκινάμε με τις κατοικούμενες κανονικές κατοικίες κατά πυκνότητα κατοικήσεως και τύπο κυριότητας, από τα στοιχεία της ΕΛΣΤΑΤ (ΕΛΣΤΑΤ 2011).

Πυκνότητα κατοικήσεως (μ ² ανά κάτοικο)	Σύνολο	Ιδιοκατοικούμενες	Ενοικιαζόμενες / Συνεταιριστικής ιδιοκτησίας
Κάτω από 15μ ² ανά κάτοικο	2.194	923	1.271
15-29μ ² ανά κάτοικο	22.118	12.906	9.212
30-44μ ² ανά κάτοικο	21.162	12.664	8.498
45+ ² ανά κάτοικο	22.485	14.546	7.939
Σύνολο	67.959	41.039	26.920

Προχωράμε στην εξέταση των κανονικών κατοικιών του Δήμου Ηρακλείου κατά διαθεσιμότητα λουτρού, από τα στοιχεία της ΕΛΣΤΑΤ (ΕΛΣΤΑΤ 2011).

Υπάρχει λουτρό μέσα στην κατοικία	88.236
Υπάρχει λουτρό έξω από την κατοικία / Δεν υπάρχει λουτρό ή ντους	3.938
Σύνολο	92.174

Στη συνέχεια θα αναλύσουμε την διαθεσιμότητα κουζίνας στις κατοικούμενες κατοικίες του Δήμου Ηρακλείου, από τα στοιχεία της ΕΛΣΤΑΤ (ΕΛΣΤΑΤ 2011).

Έχει κουζίνα μεγαλύτερη των 4μ ²	46.253
Έχει κουζίνα μικρότερη των 4μ ²	17.606
Διευκολύνσεις μαγειρέματος παρεχόμενες σε άλλο χώρο / Δεν έχει	4.100

κουζίνα	
Σύνολο	67.959

Αμέσως μετά θα δούμε τα νοικοκυριά του Δήμου Ηρακλείου κατά κύρια χρησιμοποιούμενη πηγή ενέργειας, για θέρμανση, από τα στοιχεία της ΕΛΣΤΑΤ (ΕΛΣΤΑΤ 2011).

Πηγή ενέργειας	Νοικοκυρι ά	Μέλη
Ηλεκτρισμός	9.402	20.418
Φυσικό αέριο	0	0
Πετρέλαιο	44.661	116.029
Άλλη πηγή	5.849	14.931
Καμία πηγή	8.206	19.170
Σύνολο	68.118	170.548

Ακολουθως εξετάζουμε τα νοικοκυριά του Δήμου Ηρακλείου κατά κύρια χρησιμοποιούμενη πηγή ενέργειας, για μαγείρεμα, από τα στοιχεία της ΕΛΣΤΑΤ (ΕΛΣΤΑΤ 2011).

Πηγή ενέργειας	Νοικοκυρι ά	Μέλη
Ηλεκτρισμός	65.690	164.752
Φυσικό αέριο	0	0
Άλλη πηγή / Καμία πηγή	2.428	5.796
Σύνολο	68.118	170.548

Προχωράμε στην εξέταση των νοικοκυριών του Δήμου Ηρακλείου από την πλευρά της κατά κύριας χρησιμοποιούμενης πηγής για ζεστό νερό, με βάση τα στοιχεία της ΕΛΣΤΑΤ (ΕΛΣΤΑΤ 2011).

Πηγή ενέργειας	Νοικοκυρι ά	Μέλη
Ηλεκτρισμός	20.940	45.906
Άλλη πηγή / Καμία πηγή	47.178	124.642
Σύνολο	68.118	170.548

Μετά θα δούμε τα νοικοκυριά του Δήμου Ηρακλείου κατά το μέγεθος αυτών και αριθμό αυτοκινήτων, από τα στοιχεία της ΕΛΣΤΑΤ (ΕΛΣΤΑΤ 2011).

Μέγεθος νοικοκυριού	Σύνολο νοικοκυριών	0 αυτοκίνητο	1 τουλάχιστον
1 μέλος	19.389	11.659	7.730
2 μέλη	18.202	4.501	13.701
3 μέλη	13.453	1.464	11.989
4+ μέλη	17.074	1.156	15.918
Σύνολο	68.118	18.780	49.338

Ολοκληρώνουμε με την ανάλυση των νοικοκυριών του Δήμου Ηρακλείου ανάλογα με τη δυνατότητα πρόσβασης στο διαδίκτυο, από τα στοιχεία της ΕΛΣΤΑΤ (ΕΛΣΤΑΤ 2011).

Ποσοστό νοικοκυριών που έχουν πρόσβαση στο διαδίκτυο	56%
Ποσοστό νοικοκυριών που δεν έχουν πρόσβαση στο διαδίκτυο	44%

2.2.4 Πορίσματα Ημερίδας για την Καταπολέμηση της Φτώχειας και των Κοινωνικών Ανισοτήτων στο Δήμο Ηρακλείου

Αποκλειστική πηγή τεκμηρίων ήταν ο ηλεκτρονικός τύπος. Από όσα βρήκαμε εκεί δύο από τα πιο σημαντικά πορίσματα.

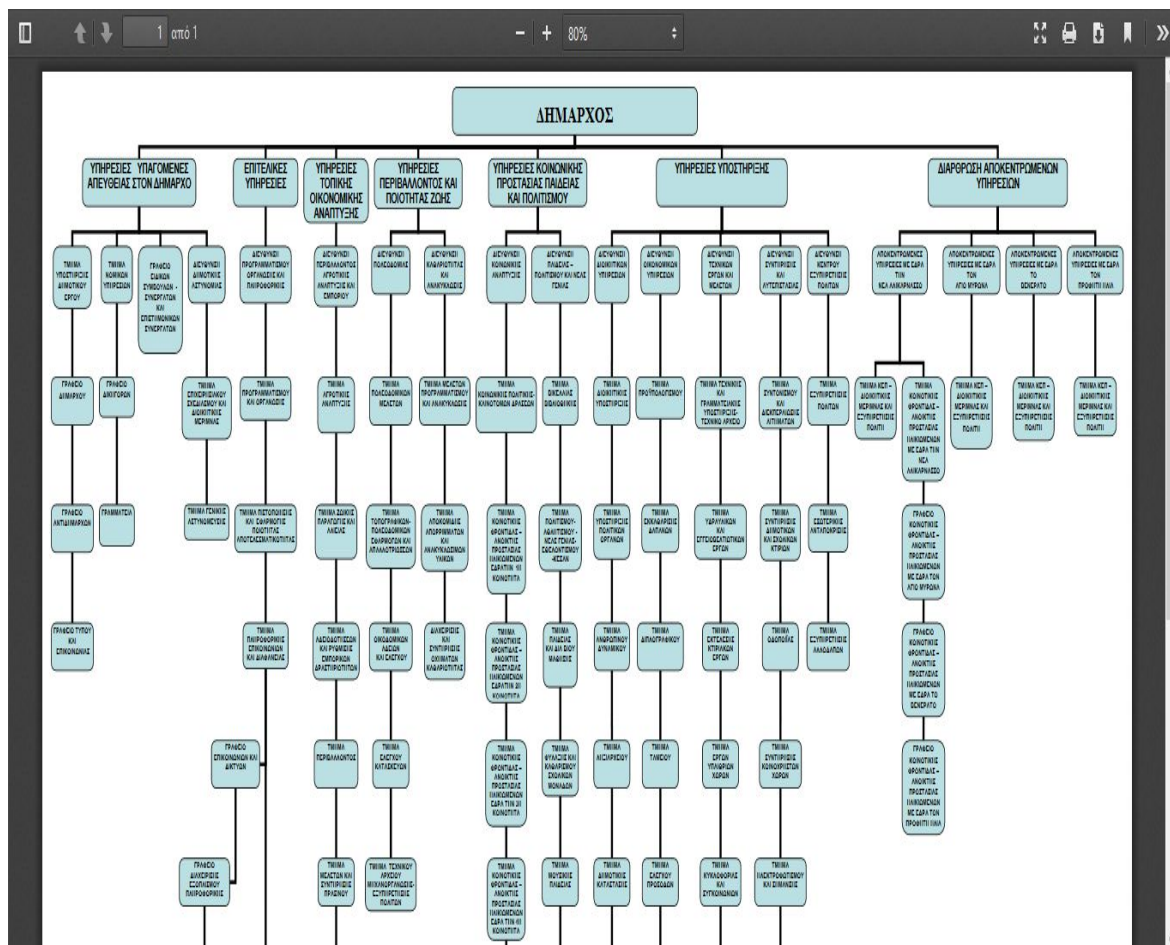
- Ότι στο Ηράκλειο Κρήτης 4.158 οικογένειες και 10.000 μεμονωμένα άτομα βρίσκονται κάτω από τα όρια της φτώχειας (από την ομιλία του προέδρου του Περιφερειακού Συμβουλίου Κρήτης Γιώργου Πιτσούλη)

- Ότι υπάρχει τρομακτική ανεπάρκεια οικονομικών πόρων για την αντιμετώπιση του προβλήματος

- Ότι απουσιάζει εθνική στρατηγική, η οποία θα μπορούσε να εξασφαλίσει κοινό πλαίσιο αρχών, προτεραιοτήτων και στόχων

2.3 Κοινωνική πολιτική Δήμου Ηρακλείου

2.3.1 Τμήματα και Εργαζόμενοι του Δήμου Ηρακλείου στη Διεύθυνση Κοινωνικής Ανάπτυξης



Όπως προκύπτει από τον Οργανισμό Δήμου Ηρακλείου, στο δήμο Ηρακλείου υπάρχει Διεύθυνση Κοινωνικής Ανάπτυξης με τα εξής τμήματα:

- Τμήμα Κοινωνικής Πολιτικής – Καινοτόμων Δράσεων – Δημόσιας Υγείας και Ισότητας των δύο φύλων (ΤΑΛΩΣ) (το τμήμα στελεχώνεται από 4 υπαλλήλους)
 - Τμήμα Κοινωνικής Φροντίδας – Ανοικτής Προστασίας Ηλικιωμένων (ΚΕ.ΚΟΙΦ.ΑΠΗ), με έδρα την 1^η Δημοτική Κοινότητα (το τμήμα στελεχώνεται με 6 υπαλλήλους)
 - Τμήμα Κοινωνικής Φροντίδας – Ανοικτής Προστασίας Ηλικιωμένων (ΚΕ.ΚΟΙΦ.ΑΠΗ), με έδρα την 2^η Δημοτική Κοινότητα (το τμήμα στελεχώνεται με 10 υπαλλήλους)

- Τμήμα Κοινοτικής Φροντίδας – Ανοικτής Προστασίας Ηλικιωμένων (ΚΕ.ΚΟΙΦ.ΑΠΗ), με έδρα την 4^η Δημοτική Κοινότητα (το τμήμα στελεχώνεται με 13 υπαλλήλους)

- Τμήμα Κοινοτικής Φροντίδας – Ανοικτής Προστασίας Ηλικιωμένων (ΚΕ.ΚΟΙΦ.ΑΠΗ), Νέας Αλικαρνασού (το τμήμα στελεχώνεται με 2 υπαλλήλους)

Η Διεύθυνση Κοινωνικής Ανάπτυξης, όπως προκύπτει από το οργανόγραμμα του Δήμου Ηρακλείου, είναι μία από τις δύο διευθύνσεις των «Υπηρεσιών Κοινωνικής Προστασίας, Παιδείας και Πολιτισμού», που υπάγονται στο δήμαρχο (www.heraklion.gr, διαδικτυακός ιστότοπος δήμου Ηρακλείου).

2.3.2. Οικονομικές Δαπάνες για τις Κοινωνικές Δράσεις του Δήμου Ηρακλείου

Από την μελέτη του απολογιστικού πίνακα δαπανών οικονομικού έτους 2016, δεν προκύπτουν οι καθαρές δαπάνες για τις κοινωνικές δράσεις του δήμου Ηρακλείου, για να μπορέσουμε να διαπιστώσουμε τι ποσοστό του προϋπολογισμού του δήμου προορίζεται για αυτές.

ΑΠΟΛΟΓΙΣΜΟΙ

ΕΛΛΗΝΙΚΗ ΔΗΜΟΚΡΑΤΙΑ
ΝΟΜΟΣ ΗΡΑΚΛΕΙΟΥ
ΔΗΜΟΣ ΗΡΑΚΛΕΙΟΥ

ΓΕΝΙΚΗ ΑΝΑΚΕΦΑΛΑΙΩΣΗ ΑΠΟΛΟΓΙΣΜΟΥ ΕΤΟΥΣ (1/1/2015-31/12/2015)

ΑΝΑΚΕΦΑΛΑΙΩΣΗ ΕΣΟΔΩΝ	Τέλος Προϊόντα με Ανταξίες	Τέλος Βεβαιωθέντα	Εισπραχθέντα	Επιπλέον Υπόλοιπο		
I. ΕΣΟΔΑ						
Τοκτικά (Κ.Α. 0 +Κ.Α. 21)	57.441.164,05	65.186.151,39	62.378.921,00	2.807.230,39		
Εκτακτά (Κ.Α. 1 +Κ.Α. 22)	25.278.753,25	23.727.696,42	16.390.130,37	7.337.566,05		
Εισπράξεις από ΔΑΝΕΙΑ+ΠΟΕ	88.821.221,74	87.244.897,02	1.246.894,57	85.997.962,45		
Εισπράξεις ΥΠΕΡ ΔΗΜΟΣΙΟΥ και Τρίτων	14.647.860,00	8.504.249,65	8.338.721,63	165.528,02		
Χρηματικό Υπόλοιπο	26.535.851,96	26.535.851,96	26.535.851,96	0,00		
Σύνολο Εσόδων	212.724.731,00	211.198.806,44	114.890.519,62	96.308.286,82		
ΑΝΑΚΕΦΑΛΑΙΩΣΗ ΕΣΟΔΩΝ	Προϊόντα με Αναρ.	Ενομόλυτα	Πάρωθέντα μέχρι Υπολοίπου Πληρωτέα	Υπόλοιπο Πληρωτέα	Αδίδακτες Ποσότητες	Υπερβάσεις
II. ΕΣΟΔΑ						
Σύνολο Εσόδων	212.615.047,87	84.550.387,66	84.550.387,66	0,00	128.064.660,21	0,00
Αποθεματικό	109.683,13	0,00	0,00	0,00	109.683,13	0,00
Σύνολο Εσόδων	212.724.731,00	84.550.387,66	84.550.387,66	0,00	128.174.343,34	0,00

ΚΑΤΑΣΤΑΣΗ ΤΑΜΕΙΑΚΟΥ ΥΠΟΛΟΙΠΟΥ

Γενικές Αναρτήσεις	Υπόλοιπο Έναρξης	Σύν. Εισπράξεων	Σύν. Πληρωμών	Ταμειακό Υπόλοιπο
ΤΑΚΤΙΚΑ	8.333.140,39	61.862.741,67	64.493.376,16	4.702.512,29
ΕΚΤΑΚΤΑ ΑΝΑΠΛΗΡΩΣΤΑ	12.282.361,36	6.316.174,47	259.814,85	18.408.721,00
ΕΚΤΑΚΤΑ ΕΙΣΠΡΑΞΕΙΑ	4.819.309,19	21.423.206,22	16.198.154,15	7.054.364,19
	26.535.851,96	88.354.867,66	84.550.387,66	30.340.131,96

ΑΡΧΑΙΑΡΕ Γεωργίου
Παρασκευή, 2 Σεπτεμβρίου 2016

ΕΛΛΗΝΙΚΗ ΔΗΜΟΚΡΑΤΙΑ
ΝΟΜΟΣ ΗΡΑΚΛΕΙΟΥ
ΔΗΜΟΣ ΗΡΑΚΛΕΙΟΥ

ΓΕΝΙΚΗ ΑΝΑΚΕΦΑΛΑΙΩΣΗ ΑΠΟΛΟΓΙΣΜΟΥ ΕΤΟΥΣ (1/1/2014-31/12/2014)

ΑΝΑΚΕΦΑΛΑΙΩΣΗ ΕΣΟΔΩΝ	Τελικά Προβλεπόμενα με Αναμάρτυς	Τελικά Βεβαιωθέντα	Εισπραχθέντα	Εισπρακτά Υπόλοιπα		
I. ΕΣΟΔΑ						
Τακτικά (Κ.Α. 0 +Κ.Α. 21)	64.787.656,20	58.130.734,13	56.465.828,86	1.664.904,27		
Εκτακτά (Κ.Α. 1 +Κ.Α. 22)	35.624.798,26	25.907.874,32	16.374.737,41	9.533.136,91		
Εισπράξεις από ΔΑΝΕΙΑ+ΠΟΕ	80.421.216,42	86.936.646,06	6.471.961,70	77.465.684,36		
Εισπράξεις ΥΠΕΡ ΔΗΜΟΣΙΟΥ και Τρίτων	14.432.600,00	9.395.479,78	6.147.863,58	157.616,20		
Χρηματικό Υπόλοιπο	13.329.458,03	17.804.285,78	17.804.285,76	0,00		
Σύνολο Εσόδων	208.005.226,93	198.055.000,05	169.293.778,31	88.821.221,74		
ΑΝΑΚΕΦΑΛΑΙΩΣΗ ΕΣΟΔΩΝ						
	Προβλεπόμενα με Αναμ.	Ενιαυθέντα	Πληρωθέντα μέχρι	Υπόλοιπα Πληρωτά	Αδιόθετες Πιστώσεις	Υπερβασίς
II. ΕΞΟΔΑ						
Σύνολο Εξόδων	297.893.039,89	82.727.926,35	82.727.926,35	0,00	125.265.113,54	0,00
Αποθεματικό	12.187,04	0,00	0,00	0,00	12.187,04	0,00
Σύνολο Εξόδων	208.005.226,93	82.727.926,35	82.727.926,35	0,00	125.277.300,58	0,00

ΚΑΤΑΣΤΑΣΗ ΤΑΜΕΙΑΚΟΥ ΥΠΟΛΟΙΠΟΥ

Γενικός Λογαριασμός	Υπόλοιπο Έναρξης	Σύν. Εισπράξεων	Σύν. Πληρωμών	Ταμειακό Υπόλοιπο
ΤΑΚΤΙΚΑ	2.751.397,56	60.854.662,76	63.186.200,00	399.572,36
ΕΚΤΑΚΤΑ ΑΝΕΜΕΛΕΥΤΑ	10.225.388,50	9.954.903,37	2.166.377,96	17.813.913,91
ΕΚΤΑΚΤΑ ΕΙΔΙΚΕΥΜΕΝΑ	4.827.779,64	21.086.698,28	13.276.817,59	8.517.148,33
	17.804.285,76	91.499.912,95	82.727.926,35	26.535.831,96

Α/ΦΑ/Α/ΕΣ (Παραρτηρ.) Αθήνα, 27 Απριλίου 2015

ΕΛΛΗΝΙΚΗ ΔΗΜΟΚΡΑΤΙΑ
ΝΟΜΟΣ ΗΡΑΚΛΕΙΟΥ
ΔΗΜΟΣ ΗΡΑΚΛΕΙΟΥ

ΩΣΗ ΑΠΟΛΟΓΙΣΜΟΥ ΕΤΟΥΣ (1/1/2017-31/12/2017)

8 Προβλεπόμενα με Αναμάρτυς	Τελικά Βεβαιωθέντα	Εισπραχθέντα	Εισπρακτά Υπόλοιπα
59.362.113,51	62.227.373,31	58.374.075,82	3.853.297,49
15.078.790,78	10.196.555,19	5.982.824,68	4.213.730,51
96.798.255,62	91.299.859,45	2.119.004,28	89.180.855,17
11.652.000,00	9.033.654,58	8.772.442,66	261.211,92
40.581.363,72	40.581.363,72	40.581.363,72	0,00
223.472.523,63	213.338.806,25	115.829.711,16	97.509.095,09

Ενιαυθέντα	Πληρωθέντα μέχρι	Υπόλοιπα Πληρωτά	Αδιόθετες Πιστώσεις
71.328.773,33	71.328.773,33	0,00	151.502.036,69
0,00	0,00	0,00	641.713,61
71.328.773,33	71.328.773,33	0,00	152.143.750,30

ΚΑΤΑΣΤΑΣΗ ΤΑΜΕΙΑΚΟΥ ΥΠΟΛΟΙΠΟΥ

Υπόλοιπο Έναρξης	Σύν. Εισπράξεων	Σύν. Πληρωμών	Ταμειακό Υπόλοιπο
19.009.705,27	60.017.165,74	66.923.841,68	12.092.969,33
21.571.659,43	12.025.135,12	2.381.787,09	31.615.006,48
40.581.363,72	75.248.347,44	71.328.773,33	44.500.937,83

ΕΛΛΗΝΙΚΗ ΔΗΜΟΚΡΑΤΙΑ
ΝΟΜΟΣ ΗΡΑΚΛΕΙΟΥ
ΔΗΜΟΣ ΗΡΑΚΛΕΙΟΥ

ΓΕΝΙΚΗ ΑΝΑΚΕΦΑΛΑΙΩΣΗ ΑΠΟΛΟΓΙΣΜΟΥ ΕΤΟΥΣ (1/1/2016-31/12/2016)

ΑΝΑΚΕΦΑΛΑΙΩΣΗ ΕΣΟΔΩΝ	Τελικά Προβλεπόμενα με Αναμάρτυς	Τελικά Βεβαιωθέντα	Εισπραχθέντα	Εισπρακτά Υπόλοιπα		
I. ΕΣΟΔΑ						
Τακτικά (Κ.Α. 0 +Κ.Α. 21)	61.988.542,57	71.099.029,74	65.548.137,23	5.550.892,51		
Εκτακτά (Κ.Α. 1 +Κ.Α. 22)	13.058.707,19	12.207.827,58	6.180.221,16	6.027.406,40		
Εισπράξεις από ΔΑΝΕΙΑ+ΠΟΕ	96.398.286,92	90.185.282,07	5.100.997,12	85.084.284,95		
Εισπράξεις ΥΠΕΡ ΔΗΜΟΣΙΟΥ και Τρίτων	11.677.000,00	8.999.576,65	8.853.904,89	135.671,76		
Χρηματικό Υπόλοιπο	30.340.131,96	30.340.131,96	30.340.131,96	0,00		
Σύνολο Εσόδων	213.072.668,54	212.831.648,00	116.033.392,36	96.798.255,62		
ΑΝΑΚΕΦΑΛΑΙΩΣΗ ΕΣΟΔΩΝ						
	Προβλεπόμενα με Αναμ.	Ενιαυθέντα	Πληρωθέντα μέχρι	Υπόλοιπα Πληρωτά	Αδιόθετες Πιστώσεις	Υπερβασίς
II. ΕΞΟΔΑ						
Σύνολο Εξόδων	212.955.837,89	75.452.028,66	75.452.028,66	0,00	137.503.809,23	0,00
Αποθεματικό	116.830,65	0,00	0,00	0,00	116.830,65	0,00
Σύνολο Εξόδων	213.072.668,54	75.452.028,66	75.452.028,66	0,00	137.620.639,88	0,00

ΚΑΤΑΣΤΑΣΗ ΤΑΜΕΙΑΚΟΥ ΥΠΟΛΟΙΠΟΥ

Γενικός Λογαριασμός	Υπόλοιπο Έναρξης	Σύν. Εισπράξεων	Σύν. Πληρωμών	Ταμειακό Υπόλοιπο
ΤΑΚΤΙΚΑ	16.510.278,12	64.825.692,76	70.695.261,39	10.220.887,32
ΕΚΤΑΚΤΑ ΑΝΕΜΕΛΕΥΤΑ	0,00	8.853.009,89	564.211,87	8.288.817,92
ΕΚΤΑΚΤΑ ΕΙΔΙΚΕΥΜΕΝΑ	13.830.023,84	11.924.339,81	4.192.735,26	21.571.628,43
	30.340.131,96	85.603.262,42	75.452.028,66	40.581.363,72

2.3.3. Κέντρο Ημερήσιας Φροντίδας Αστεγών

Το Κέντρο Ημερήσιας Φροντίδας Αστεγών παρέλαβε ο δήμος την 29/7/2015. Στο Κέντρο οι ωφελούμενοι θα έχουν τη δυνατότητα να βρίσκουν ένα πιάτο φαγητό, χώρο ύπνου και προσωπικής φροντίδας και υγιεινής, αλλά και στήριξη.

Σύμφωνα με το Γραφείο Τύπου, ο δήμος Ηρακλείου έχει υποστηρίξει τη δομή με 6 εργαζομένους και είναι σε θέση να καλύψει τις ανάγκες περίπου 30 ατόμων. Το Κέντρο είναι ανοικτό από τις 8 το πρωί μέχρι τις 8 το βράδυ, ενώ υπάρχει χώρος και για διανυκτέρευση (www.heraklion.gr, διαδικτυακός ιστότοπος δήμου Ηρακλείου). Ονομάζεται Κέντρο Αστεγών και ιδρύθηκε το 2015.

2.3.4. Ξενώνας Φιλοξενίας Γυναικών Θυμάτων Βίας

Ο Δήμος Ηρακλείου υλοποιεί το συγχρηματοδοτούμενο Ευρωπαϊκό Πρόγραμμα στα πλαίσια της Πράξης «Ανάπτυξη δομών και υπηρεσιών της Τοπικής Αυτοδιοίκησης προς όφελος των γυναικών και για την καταπολέμηση της βίας στον άξονα προτεραιότητας 07».

Στον ξενώνα φιλοξενούνται γυναίκες θύματα έμφυλης βίας μαζί με τα παιδιά τους, μέχρι την ηλικία των 18 ετών εφόσον πρόκειται για κορίτσια, και των 12 εφόσον πρόκειται για αγόρια. Οι γυναίκες και τα παιδιά τους μπορούν να φιλοξενηθούν έως 3 μήνες, ενώ ανάλογα με την περίπτωση μπορεί να παραταθεί η διαμονή. Ο ξενώνας έχει δυναμικότητα είκοσι (20) γυναικών και των παιδιών τους και λειτουργεί επί εικοσιτετράωρης βάσης, δίνοντας τη δυνατότητα στη γυναίκα να προστατευθεί όσο χρειάζεται μαζί με τα παιδιά της σε περίοδο κρίσης βίας μέσα στην οικογένεια.

Ο ξενώνας παρέχει:

- φιλοξενία
- ασφαλή διαμονή (στέγη και διατροφή)
- ψυχολογική και κοινωνική υποστήριξη
- διευκόλυνση της πρόσβασης σε νομική συμβουλευτική
- συνεργασία με άλλες υπηρεσίες που μπορούν να τη βοηθήσουν

Στελεχώνεται από τις ακόλουθες ειδικότητες:

- κοινωνική λειτουργό

- ψυχολόγο
- παιδοψυχολόγο
- διοικητικό
- γενικό βοηθητικό προσωπικό (1 άτομο)
- φύλακες

2.3.5. Κοινωνικό Παντοπωλείο

Σύμφωνα με την αντιδήμαρχο Κοινωνικής Πολιτικής του δήμου Ηρακλείου Αθηνά Σπανάκη «το Κοινωνικό Παντοπωλείο δημιουργήθηκε ως παράλληλη στήριξη των οικογενειών που βρίσκονται λόγω της οικονομικής κρίσης σε δύσκολες συνθήκες διαβίωσης». Το κοινωνικό παντοπωλείο δημιουργήθηκε το 2015 ΦΕΚ δεν υπάρχει γιατί δεν είναι δομή είναι ένα πρόγραμμα στις δράσεις του τμήματος κοινωνικής πολιτικής καινοτόμων δράσεων Δημόσιας Υγείας και Ισότητας των δυο φύλων. Απασχολεί ένα διοικητικό υπάλληλο του Δήμου.

Η λειτουργία του Κοινωνικού Παντοπωλείου ξεκίνησε τον Φεβρουάριο του 2015, και τα πρώτα τρόφιμα που δόθηκαν στους δικαιούχους με τη βοήθεια των αντίστοιχων δομών του δήμου, αφορούσαν 130 οικογένειες (www.heraklion.gr, διαδικτυακός ιστότοπος δήμου Ηρακλείου).

Κατά την περίοδο του Πάσχα του 2016 το Κοινωνικό Παντοπωλείο, πέραν των οικογενειών που στηρίζει σε σταθερή βάση, έδωσε 943 διατακτικές σε ισάριθμες οικογένειες προκειμένου να προμηθευτούν κρέας από κρεοπωλεία (www.heraklion.gr, διαδικτυακός ιστότοπος δήμου Ηρακλείου).

2.3.6. Επιχειρησιακό Πρόγραμμα Επισιτιστικής και Βασικής Υλικής Συνδρομής

Ο Δήμος Ηρακλείου συμμετέχει στο Επιχειρησιακό Πρόγραμμα Επισιτιστικής και Βασικής Υλικής Συνδρομής που χρηματοδοτείται από το Ταμείο Ευρωπαϊκής Βοήθειας για τους Απόρους (TEBA/FEAD). Ιδρύθηκε το 2015 και λήγει το 2020.

Συνοπτικά το αντικείμενο του Προγράμματος αποτελούν (www.heraklion.gr, διαδικτυακός ιστότοπος δήμου Ηρακλείου):

- Τρόφιμα (μακράς διάρκειας και φρέσκα καθώς και ειδικά τρόφιμα για βρέφη)
- Βασικές Υλικές Στερήσεις (ρουχισμός για παιδιά και ενήλικες / κυρίως αστέγους, είδη καθαρισμού και προσωπικής υγιεινής, παιδικά είδη / βιβλία, παιχνίδια, βρεφικός εξοπλισμός κ.λπ.)
- Συνοδευτικά μέτρα σε υπηρεσίες ψυχοκοινωνικής στήριξης, διατροφικών συμβουλίων, υπηρεσιών κοινωνικοποίησης παιδιών κ.λπ.

Το εν λόγω πρόγραμμα στοχεύει στην αντιμετώπιση του «χάσματος» της φτώχειας, δηλαδή στην ακραία φτώχεια, καθώς και στην παιδική φτώχεια, δίνοντας έμφαση στις παρακάτω κατηγορίες ωφελουμένων:

- Φτωχά νοικοκυριά που διαβιούν σε καθεστώς φτώχειας, ή ακραίας φτώχειας ή κινδύνου φτώχειας
- Νοικοκυριά με παιδιά και ιδιαιτέρως τα μονογονεϊκά και τρίτεκνα / πολύτεκνα νοικοκυριά, τα οποία πλήττονται περισσότερο από συνθήκες αποστέρησης
- Πολυμελείς οικογένειες
- Άστεγοι

Ο Δήμος ανακοίνωσε τα αποτελέσματα για την ένταξη των ωφελουμένων στις 19/10/2015 (www.heraklion.gr, διαδικτυακός ιστότοπος δήμου Ηρακλείου).

Από την έρευνά μας δεν καταφέραμε να προσδιορίσουμε όμως, ούτε τον αριθμό των ωφελουμένων δημοτών, ούτε τις δράσεις που έλαβαν χώρα.

2.3.7 Πρόγραμμα «Στέγαση – Επανένταξη», Σχέδιο Δράσης

AN-ΟΙΚΩ

Το πρόγραμμα «Στέγαση – Επανένταξη» (www.heraklion.gr, διαδικτυακός ιστότοπος δήμου Ηρακλείου) του Εθνικού Ινστιτούτου Εργασίας έχει ως κύριο στόχο την πλήρη επανένταξη και ενσωμάτωση στον κοινωνικό ιστό ανθρώπων που λόγω της δυσμενούς οικονομικής συγκυρίας αλλά και για ξεχωριστούς λόγους ο καθένας, βρέθηκαν αντιμετώπι με το πρόβλημα της έλλειψης στέγης. Πρόκειται για ένα πρόγραμμα χρονικής διάρκειας ενός έτους το οποίο φιλοδοξεί να βοηθήσει περί τα 1200 άτομα πανελλαδικά. Κύριο στόχος του προγράμματος αποτελεί η μετάβαση των

ωφελομένων από τις δομές επείγουσας στέγασης και τους κοινωνικούς ξενώνες σε αυτόνομες στεγαστικές λύσεις. Το πρόγραμμα χρηματοδοτείται από εθνικούς πόρους.

Στο Ηράκλειο δικαιούχος φορέας και συντονιστής του προγράμματος είναι ο Δήμος Ηρακλείου και φορέας διαχειριστής είναι ο Σύνδεσμος μελών Γυναικείων Σωματείων Ηρακλείου.

Το σχέδιο δράσης AN-ΟΙΚΩ (www.heraklion.gr, διαδικτυακός ιστότοπος δήμου Ηρακλείου) του προγράμματος «Στέγαση – Επανένταξη» άρχισε να μπαίνει σε τροχιά υλοποίησης στο Ηράκλειο τον Ιούλιο του 2015, οπότε εκταμιεύτηκε και η πρώτη δόση.

Στον κάθε ωφελούμενο –η επιλογή των οποίων έγινε με συγκεκριμένο σύστημα αξιολόγησης– το πρόγραμμα προβλέπει χρηματοδότηση ενοικίου, εργοδοτών, δράσεις επιμόρφωση, δράσεις συμβουλευτικής. Ο κάθε ωφελούμενος μέσω του προγράμματος θα έχει τη δυνατότητα να βρει σπίτι, του οποίου το ενοίκιο θα πληρώνεται, καθώς και τα πάγια έξοδά του (μέσω του προγράμματος πάντα με τους συμμετέχοντες φορείς να αποτελούν τους εγγυητές στη διαδικασία αυτή), θα μπορεί να βρει εργασία μέσω του Επιμελητηρίου Ηρακλείου ενώ θα μπορέσει να αντιμετωπίσει και τα προβλήματα ένταξης μέσα από τις δράσεις στήριξης ψυχοκοινωνικής και ψυχολογικής συμβουλευτικής σε συνεργασία και με τις κοινωνικές υπηρεσίες του Δήμου (ΚΕΚΟΙΦ-ΑΠΗ).

Το πρόγραμμα αυτό αφορά 30 Ηρακλειώτες ως εξής:

- Ηρακλειώτες που μένουν στο δρόμο και υποστηρίχθηκαν από το Κέντρο Ημερήσιας Φροντίδας αστέγων
- Γυναίκες από τον Ξεώνα Κακοποιημένων Γυναικών θυμάτων βίας του Δήμου Ηρακλείου
- Οικογένειες που προσωρινά φιλοξενούνται από φιλικά – συγγενικά πρόσωπα και οικογένειες υπό έξωση και υποστηρίζονται από τις υπηρεσίες του Δήμου

2.3.8. Κοινωνικό Φροντιστήριο

Το Κοινωνικό Φροντιστήριο του Δήμου Ηρακλείου (www.heraklion.gr, διαδικτυακός ιστότοπος δήμου Ηρακλείου), σύμφωνα με την Αντιδήμαρχο παιδείας Μαρίας

Καναβάκη: «ξεκίνησε πιλοτικά τον Νοέμβριο του 2014 στο 3^ο Δημοτικό Διαμέρισμα. Το φροντιστήριο λειτούργησε στο κτίριο του 10^{ου} Λυκείου στα Δειλινά και το σύνολο των μαθητών Γυμνασίου και Λυκείου της περιοχής της 3^{ης} Δημοτικής Κοινότητας που παρακολούθησαν τα μαθήματα ανερχόταν στους 80 μαθητές και μαθήτριες.

Τα προσφερόμενα μαθήματα ήταν: Έκθεση, Αρχαία, Ιστορία, Λατινικά, Μαθηματικά, Φυσική, Χημεία, Αγγλικά. Τα μαθήματα έγιναν από 15 καθηγητές εθελοντές οι οποίοι πρόσφεραν τις υπηρεσίες τους ανιδιοτελώς.

Οι εγγραφές έγιναν από την Επιτροπή Παιδείας του 3^{ου} Δημοτικού Διαμερίσματος λαμβάνοντας υπόψη κάποια βασικά οικονομικά στοιχεία και κοινωνικά κριτήρια των οικογενειών των μαθητών και τηρώντας απόλυτη εχεμύθεια και διακριτικότητα.

Κατά την επόμενη σχολική χρονιά 2015-2016 ο Δήμος Ηρακλείου (www.heraklion.gr, διαδικτυακός ιστότοπος δήμου Ηρακλείου) διεύρυνε το πρόγραμμα του Κοινωνικού Φροντιστηρίου και στα 4 Δημοτικά Διαμερίσματα καθώς και στη Δημοτική κοινότητα Βασιλειών, όπως δήλωσε η αρμόδια αντιδήμαρχος Μαρία Καναβάκη (στις 22/9/2015):

- οι εθελοντές καθηγητές ανέρχονται πλέον σε 50 έως 60
- η δυνατότητα υποδοχής μαθητών είναι 200 με 250 άτομα
- τον συντονισμό και την λειτουργία των κοινωνικών Φροντιστηρίων έχουν αναλάβει τα 4 Δημοτικά Διαμερίσματα και η Δημοτική Κοινότητα Βασιλειών

2.3.9 Κέντρο Φροντίδας Οικογένειας (ΚΕΦΟ)

Το Κέντρο Φροντίδας Οικογένειας (ΚΕΦΟ) είναι το τμήμα Ψυχοκοινωνικών Υπηρεσιών του Δημοτικού Οργανισμού Προσχολικής Αγωγής και Εκπαίδευσης (ΔΟΠΑΕΗ) του Δήμου Ηρακλείου (www.heraklion.gr, διαδικτυακός ιστότοπος δήμου Ηρακλείου). Δραστηριοποιείται από το 2003 και υλοποιεί στόχους πρωτοβάθμιας ψυχολογικής στήριξης. Απευθύνεται στις οικογένειες βρεφών και νηπίων που φιλοξενούνται στους παιδικούς σταθμούς του Δήμου ηρακλείου, καθώς και στο προσωπικό που υπηρετεί στον Οργανισμό. Το πρόγραμμα ΚΕΦΟ δεν υπάρχει πια. Υπήρχε παλαιότερα αλλά όταν καταργήθηκε ο Καλλικράτης καταργήθηκε και το

πρόγραμμα.

Σκοπός του Κέντρου Φροντίδας Οικογένειας (ΚΕΦΟ), είναι η ενίσχυση του θεσμού της οικογένειας και νέους γονείς καθώς και η παροχή βοήθειας για την δημιουργία ενός υγιούς οικογενειακού περιβάλλοντος.

Δράσεις του ΚΕΦΟ:

- Ψυχοσυναισθηματική υποστήριξη στις οικογένειες των παιδιών που φιλοξενούνται στους παιδικούς σταθμούς του Δήμου Ηρακλείου
- Συμβουλευτική καθοδήγηση στο προσωπικό των παιδικών σταθμών σε θέματα ψυχοκοινωνικής στήριξης και κατάλληλης προσέγγισης των γονέων
- Στήριξη μονογονεϊκών οικογενειών με έμφαση στις «Ανύπαντρες μητέρες και τα παιδιά τους».
- Λειτουργία του θεσμού «Σχολεία για νέους Γονείς» (Ομιλίες-Συζητήσεις).
Επιμόρφωση-Κατεύθυνση νέων ζευγαριών
- Συνεργασία με Κέντρα Ψυχικής Υγείας, Προνοιακές Υπηρεσίες-Ιατροπαιδαγωγικά Κέντρα και Γραμμές Υποστήριξης

Στελέχη του ΚΕΦΟ

- 1 Σύμβουλος Ψυχικής Υγείας
- 3 Ψυχολόγοι με Σύμβαση Εργασίας

2.3.10 Κέντρα Κοινωνικής Φροντίδας-Ανοικτής Προστασίας

Ηλικιωμένων Δήμου Ηρακλείου (ΚΕ.ΚΟΙ.Φ.-Α.Π.Η.)

Τον Αύγουστο του 2011 ο Δήμος Ηρακλείου ίδρυσε τα «Κέντρα Κοινωνικής Φροντίδας Ανοικτής Προστασίας Ηλικιωμένων (ΚΕ.ΚΟΙ.Φ.-Α.Π.Η.)» ως φορείς παροχής υπηρεσιών πρωτοβάθμιας φροντίδας υγείας, κοινωνικής ανάπτυξης, ανάπτυξης ανθρώπινου δυναμικού και κοινωνικού κεφαλαίου (www.heraklion.gr, διαδικτυακός ιστότοπος δήμου Ηρακλείου).

Η υπηρεσία απευθύνεται και παρέχει υπηρεσίες:

- στους κατοίκους κάθε Δημοτικής Κοινότητας ανεξαρτήτου ηλικίας
- σε ειδικές ή γενικές πληθυσμιακές ομάδες
- σε όλους όσους αντιμετωπίζουν καταστάσεις και απαιτείται άμεσα κοινωνική παρέμβαση ή μέριμνα. Προτεραιότητα στην παροχή υπηρεσιών

έχουν οι κάτοικοι της περιοχής δράσης για τους οποίους δεν υπάρχουν τοπικοί φορείς και υπηρεσίες για παραπομπή και συγκεκριμένα:

- οι έχοντες χαμηλό ή ανύπαρκτο εισόδημα ή άτομα που το εισόδημά τους δεν καλύπτει επαρκώς τις βασικές τους ανάγκες (διατροφή, στέγαση, ασφάλιση, ένδυση-υπόδηση)
- αρχηγοί μονογονεϊκών οικογενειών
- αποφυλακισμένοι
- άτομα που υφίστανται κακοποιήσεις ή κακομεταχείρισης ή παραμέλησης
- ηλικιωμένοι

Ειδικότερα για τις υπηρεσίες υγείας προτεραιότητας έχουν εκείνοι που:

- είναι ανασφάλιστοι
- έχουν βιβλιάριο ανασφάλιστου
- οι ασφαλισμένοι λοιπών ταμείων

Στο Δήμο Ηρακλείου λειτουργούν τα εξής ΚΕ.ΚΟΙ.Φ.ΑΠΗ:

Τμήμα Κοινοτικής Φροντίδας-Ανοικτής Προστασίας Ηλικιωμένων με έδρα την 1^η Δημοτική Κοινότητα:

- Αγίου Δημητρίου
- Αγίας Τριάδας

Τμήμα Κοινοτικής Φροντίδας-Ανοικτής Προστασίας Ηλικιωμένων με έδρα την 2^η Δημοτική Κοινότητα:

- Πόρου
- Κατσαμπά

Τμήμα Κοινοτικής Φροντίδας-Ανοικτής Προστασίας Ηλικιωμένων με έδρα την 3^η Δημοτική Κοινότητα:

- Τάλου
- Δειλινών

Τμήμα Κοινοτικής Φροντίδας-Ανοικτής Προστασίας Ηλικιωμένων με έδρα την 4^η Δημοτική Κοινότητα:

- Ματσαμπά
- Φορτσέτας

Τμήμα Κοινοτικής Φροντίδας-Ανοικτής Προστασίας Ηλικιωμένων με έδρα την νέα

2.3.11 Κέντρο Στήριξης Ρομά και Ευπαθών Ομάδων

Σκοπός του Κέντρου Στήριξης Ρομά και Ευπαθών Ομάδων (www.heraklion.gr, διαδικτυακός ιστότοπος δήμου Ηρακλείου) είναι:

- η εξατομικευμένη και μακροπρόθεσμη προσέγγιση, αρχικά χαρτογραφώντας τα απαραίτητα βήματα για την πορεία του ωφελούμενου προς την κοινωνική ένταξη και την απασχόληση και στη συνέχεια υποστηρίζοντας και παρακολουθώντας τη διαδικασία ένταξης.
- η σύνδεση με σχετικές τομεακές και δημοτικές υπηρεσίες που συμβάλλουν στην κοινωνική προστασία και κοινωνική ένταξη των ωφελούμενων
- η ανάπτυξη διαδικασιών συνεργασίας που αποβλέπουν στην επίτευξη της συνέργειας και συμπληρωματικότητας μεταξύ συναφών δράσεων και υπηρεσιών
- η δημιουργία δικτύων με φορείς που υλοποιούν δράσεις ή ενέργειες σχετικές με το αντικείμενο της ολιστικής προσέγγισης

Ωφελούμενοι είναι:

- άτομα Ρομά που κατοικούν κυρίως στον οικισμό στην περιοχή της Νέας Αλικαρνασσού και σε γειτονιές στην ευρύτερη περιοχή
- άτομα από τις ομάδες στόχου των μεταναστών, παλιννοστούντων και προσφύγων που υφίστανται κοινωνικό αποκλεισμό και διαβιών σε συνθήκες φτώχειας

Το Κέντρο Στήριξης Ρομά και Ευπαθών Ομάδων του Δήμου Ηρακλείου είναι μια δομή που λειτουργεί από το 2006 αδιαλείπτως και στελεχώνεται από:

- Κοινωνιολόγο-συντονίστρια
- Κοινωνική Λειτουργό
- 2 Νοσηλεύτριες
- Διαμεσολαβητή
- Συνεργάτη γιατρό

Οι τελευταίες δράσεις του Κέντρου Στήριξης Ρομά και Ευπαθών Ομάδων, της οποίας μπορέσαμε να πληροφορηθούμε στα πλαίσια της έρευνας μας, ήταν δύο

δράσεις εμβολιασμού, που πραγματοποιήθηκαν στα πλαίσια μιας σειράς παρεμβάσεων στον πληθυσμό των ρομά με στόχο την πρόληψη και ενημέρωση τους σε θέματα υγείας. Αναλυτικά:

- 29/7/2016: Εμβολιάστηκαν 25 παιδιά με 28 δόσεις εμβολίων
- 26/8/2016: Εμβολιάστηκαν 25 παιδιά με 34 δόσεις εμβολίων

2.3.12 Τηλεφωνική γραμμή Ενημέρωσης και Κοινωνικής

Στήριξης

Σύμφωνα με Δελτίο Τύπου (9/9/2016) του Δήμου Ηρακλείου, η Αντιδημαρχία Κοινωνικής Πολιτικής ξεκινά να λειτουργεί μια τηλεφωνική γραμμή Ενημέρωσης και Κοινωνικής Στήριξης, σε μια προσπάθεια να βοηθήσει ανθρώπους που ταλαιπωρούνται θεωρώντας ότι τα ψυχικά τους αποθέματα δεν επαρκούν για να ξεπεράσουν τις δυσκολίες και τις απαιτήσεις της εποχής.

Στην άλλη άκρη της γραμμής θα βρίσκεται και θα απαντά κοινωνική λειτουργός που θα δίνει τις σωστές κατευθύνσεις και θα καλύπτει την συμβουλευτική ανάγκη του ατόμου που καλεί στη γραμμή βοήθειας. Οι ώρες λειτουργίας είναι Δευτέρα έως Παρασκευή 08:00 έως 15:00.

2.4 Σχετικά με την ικανοποίηση ή μη των χρηστών των κοινωνικών δράσεων και δομών του Δήμου Ηρακλείου

Περιοριστήκαμε σε ορισμένες επισκέψεις μας, έξω από το Κοινωνικό Παντοπωλείο, το Κέντρο Ημερήσια Φροντίδας Αστεγών και το ΚΕΚΟΙΦΑΠΗ με έδρα της 4^{ης} Δημοτικής Κοινότητας (συγκεκριμένα της περιοχής Φορτσέτας). Σκοπός μας ήταν να κάνουμε κάποιες προφορικές συζητήσεις με τους χρήστες έτσι ώστε να αποσπάσουμε πληροφορίες σχετικά με τον βαθμό ικανοποίησής τους.

Από τις λίγες συζητήσεις που καταφέραμε να κάνουμε (λόγω της δυσκολίας των χρηστών να συζητήσουν εξαιτίας φόβου κοινωνικού στιγματισμού ψυχολογικών προβλημάτων κ.λπ.), διαπιστώσαμε ότι ο βαθμός ικανοποίησης τους ήταν πολύ χαμηλός.

Θεωρούμε χρήσιμο να αναφέρουμε επίσης τη γνώμη δημότη του Ηρακλείου,

δικαιούχου του προγράμματος «Επισιτιστικής και Βασικής Υλικής Συνδρομής που δημοσιεύτηκε στην εφημερίδα «ΚΟΙΝΩΝΙΚΗ» του Πειραιά στις 22/1/2016. Ο τίτλος του άρθρου της εφημερίδας ήταν: «Ποια Ελλάδα, ποιο κράτος πρόνοιας; Μια ιστορία που δεν την χωράει ανθρώπινος νους». Από το άρθρο, αναγράφουμε αυτολεξεί την άποψη του χρήστη (από επιστολή που έστειλε).

Κεφάλαιο 3^ο: ΣΥΜΠΕΡΑΣΜΑΤΑ - ΠΡΟΤΑΣΕΙΣ

Όπως είναι γνωστό η οικονομική κρίση που τις συνέπειές της υφίστανται όλες οι χώρες του κόσμου, στη χώρα μας διαρκεί εδώ και επτά χρόνια και ήδη διανύουμε τον

όγδοο χρόνο (αν θεωρήσουμε σαν χρόνο έναρξης το 2008).

Θα προσπαθήσουμε να δούμε ποια είναι η αποτελεσματικότητα των δράσεων που ανέλαβε ο Δήμος Ηρακλείου –με δεδομένο το κοινωνικό του προφίλ– για να αντιμετωπίσει τις ποικιλόμορφες επιπτώσεις της οικονομικής κρίσης.

3.1. Οι Ανάγκες της Κοινωνίας του Δήμου Ηρακλείου με Βάση το Κοινωνικό του Προφίλ

Χωρίς φυσικά να είμαστε ειδικοί θα προσπαθήσουμε να σκιαγραφήσουμε τις ανάγκες της κοινωνίας του Ηρακλείου, με βάση τα κοινωνικά χαρακτηριστικά του ή αλλιώς με βάση το κοινωνικό του προφίλ.

Στο 2^ο κεφάλαιο παρουσιάσαμε μια πληθώρα πινάκων με τα κοινωνικά χαρακτηριστικά του Δήμου Ηρακλείου που μας βοηθάνε να διαμορφώσουμε το κοινωνικό του προφίλ. Όπως αναφέρουμε στο 2^ο Κεφάλαιο, οι πίνακες αυτοί προκύπτουν από την ανάλυση των πιο επίσημων στοιχείων που υπάρχουν. Δηλαδή των στοιχείων που προκύπτουν από την απογραφή που πραγματοποίησε το 2011 η ΕΛΣΤΑΤ.

Συγκεκριμένα προέκυψε ότι το 2011, στο Δήμο Ηρακλείου υπήρχαν 15.100 άνεργοι (8.219 άνδρες και 6.881 γυναίκες). Γνωρίζουμε επίσης ότι στη χώρα μας οι άνεργοι επιδοτούνται από τον ΟΑΕΔ, μόνο για ένα έτος από τη στιγμή που έχασαν τη δουλειά τους και το επίδομα ανεργίας είναι ένα πενιχρό ποσό περί τα 380€. Γνωρίζουμε επίσης ότι το ποσοστό ανεργίας στη χώρα μας είναι μεγαλύτερο σήμερα από ότι ήταν το 2011. Συνεπώς είναι μεγαλύτερος και ο αριθμός των ανέργων. Άρα, ήδη διαμορφώνεται στο Ηράκλειο μια τεράστια ανάγκη στήριξης αυτών των ανθρώπων.

Προέκυψε επίσης ότι από τις 64.269 απασχολούμενους που υπήρχαν το 2011 στο Δήμο Ηρακλείου, αν αφαιρέσουμε τα ανώτερα διευθυντικά στελέχη (που ήταν 3.769) καθώς και τους επαγγελματίες (που ήταν 13.513), η πλειοψηφία απασχολείται σαν υπάλληλοι γραφείου, πωλητές, ειδικευμένοι τεχνίτες, γεωργοί – κτηνοτρόφοι – αλιείς, ανειδίκευτοι εργάτες, χειρώνακτες κ.λπ. Κατά γενική πείρα, τα εισοδήματα αυτών των ανθρώπων, κατά την εξεταζόμενη περίοδο διαρκώς μειώνονται. Συνεπώς

και εδώ βλέπουμε να προκύπτουν ανάγκες στήριξης.

Ως προς τους συνταξιούχους διαπιστώσαμε, από τα στοιχεία που παραθέσαμε στο 2^ο κεφάλαιο, ότι ανέρχονταν το 2011 σε 29.061 ανθρώπους (14.600 άνδρες και 14.461 γυναίκες). Με δεδομένο ότι, από τότε μέχρι σήμερα οι συντάξεις διαρκώς μειώνονται, προστίθεται άλλη μια μεγάλη κατηγορία ανθρώπων που αντιμετωπίζει προβλήματα στην κάλυψη των αναγκών της και άρα έχει ανάγκη βοήθειας και στήριξης.

Από τους πίνακες που παραθέσαμε στο 2^ο κεφάλαιο είδαμε επίσης ότι το 2011 στο Ηράκλειο υπήρχαν 6.594 μονογονεϊκές οικογένειες (5.680 πυρηνικές οικογένειες με μόνη μητέρα και 914 πυρηνικές οικογένειες με μόνο πατέρα). Από τη φύση τους οι μονογονεϊκές οικογένειες έχουν ανάγκη στήριξης ακόμα και στην περίοδο που η οικονομία δεν βρίσκεται σε φάση κρίσης. Η ανάγκη αυτή γίνεται ακόμα πιο έντονη στη φάση της οικονομικής κρίσης και μάλιστα μιας κρίσης που διαρκεί για ένα τόσο μεγάλο χρονικό διάστημα.

Θα μπορούσαμε να αναλύουμε επί μακρόν τα στοιχεία που παρουσιάσαμε στο 2^ο κεφάλαιο, το θεωρούμε όμως περιττό. Επειδή τα όσα αναλύσαμε πιο πάνω –επαναλαμβάνουμε χωρίς να είμαστε ειδικοί– είναι αρκετά για να καταλάβει οποιοσδήποτε λογικός άνθρωπος, που έχει επαφή με την πραγματικότητα, πως οι ανάγκες που διαμορφώθηκαν στην κοινωνία του Ηρακλείου κατά την περίοδο της οικονομικής κρίσης είναι τεράστιες.

3.2. Πώς Αντιμετωπίζει το Πρόβλημα ο Δήμος Ηρακλείου;

Συμπεράσματα

Στο 2^ο κεφάλαιο (και συγκεκριμένα στο 2.3) κάναμε εκτενή αναφορά όλων των υπηρεσιών που ασχολούνται με την κοινωνική πολιτική στο Δήμο Ηρακλείου καθώς και των δράσεων που ανέλαβε ο Δήμος.

Ένα καταρχήν συμπέρασμα είναι πως υπάρχει μια πανσπερμία υπηρεσιών. Το γεγονός αυτό δημιουργεί προβλήματα στο συντονισμό και εξ ορισμού μειώνει την αποτελεσματικότητα των δράσεων.

Στα στοιχεία που παραθέσαμε υπάρχει (τουλάχιστον για τις περισσότερες) και ο αριθμός των ανθρώπων που τις στελεχώνουν. Δεν χρειάζεται πολύ σκέψη για να

συμπεράνει κανείς ότι ο αριθμός αυτός είναι εξαιρετικά μικρός με βάση τις τεράστιες ανάγκες που υπάρχουν.

Σημαντικότατο πρόβλημα είναι κατά την γνώμη μας ότι ο Δήμος Ηρακλείου δεν έχει προχωρήσει σε μια καταγραφή (που θα έπρεπε να είναι λεπτομερέστατη και αναλυτική) των κοινωνικών προβλημάτων που δημιούργησε η οικονομική κρίση, των αναγκών που προέκυψαν από αυτήν καθώς και του απαιτούμενου σχεδιασμού των δράσεων που θα έπρεπε να αναληφθούν. Μιλάμε για επιστημονική καταγραφή, ανάλυση και σχέδιο και όχι για γενικόλογες αναφορές και ευχολόγια.

Ήταν και είναι επαρκείς οι δράσεις του Δήμου Ηρακλείου για την αντιμετώπιση της φτώχειας και του κοινωνικού αποκλεισμού;

Κατά τη γνώμη μας οι δράσεις του Δήμου Ηρακλείου για την αντιμετώπιση των κοινωνικών προβλημάτων που δημιούργησε η οικονομική κρίση δεν ήταν επαρκείς.

Όταν από την προηγούμενη ανάλυση που κάναμε προκύπτουν τόσο μεγάλες ανάγκες στήριξης και βοήθειας σε τεράστια τμήματα του πληθυσμού του Ηρακλείου, σε καμία περίπτωση δεν αντιμετωπίζουν τα προβλήματα οι δράσεις που αναλήφθηκαν από το Δήμο.

Συγκεκριμένα και ενδεικτικά, αναφέρουμε ότι απάντηση στα προβλήματα αυτά δεν μπορεί να είναι ένα «Κέντρο Ημερήσιας Φροντίδας Αστεγών» που καλύπτει ανάγκες 30 αστεγών από τις 8 το πρωί έως τις 8 το βράδυ. Απάντηση στο πρόβλημα δεν μπορεί να είναι το «Κοινωνικό Παντοπωλείο» με δικαιούχους 130 οικογένειες. Απάντηση στο πρόβλημα δεν μπορεί να είναι ο «Ξενώνας Φιλοξενίας Γυναικών Θυμάτων Βίας» με δυνατότητα υποστήριξης 20 γυναικών. Απάντηση στο πρόβλημα δεν μπορεί να είναι το «Επιχειρησιακό Πρόγραμμα Επισιτιστικής και Βασικής Υλικής Συνδρομής» όπως φαίνεται από την επιστολή του χρήστη δημότη που παραθέσαμε στο 2.3.13. Απάντηση στο πρόβλημα δεν μπορεί να είναι το πρόγραμμα «Στέγαση – Επανάταξη» με ωφελούμενους 30 Ηρακλειώτες. Απάντηση στο πρόβλημα δεν μπορεί να είναι το «Κοινωνικό Φροντιστήριο» με ωφελούμενους 200-250 μαθητές. Απάντηση στο πρόβλημα δεν μπορεί να είναι οι εμβολιασμοί ορισμένων δεκάδων παιδιών Ρομά.

Χωρίς καμία διάθεση μηδενισμού της προσπάθειας της δημοτικής αρχής και

της προσπάθειας των εμπλεκόμενων υπαλλήλων, θεωρούμε ότι η αποτελεσματικότητα των δράσεων που ανέλαβε ο Δήμος Ηρακλείου για την αντιμετώπιση των προβλημάτων που δημιουργεί η οικονομική κρίση είναι ελάχιστη.

3.3. Προτάσεις

Κατά την ταπεινή μας γνώμη, αυτό που πρέπει να γίνει από πλευράς δήμου Ηρακλείου είναι:

- Πλήρης καταγραφή και ανάλυση των κοινωνικών προβλημάτων που δημιούργησε η κρίση στους δημότες του Ηρακλείου, εξειδικευμένη για όλες τις κατηγορίες του πληθυσμού, διαφορετικά κάθε σχεδιασμός για την αντιμετώπισή τους θα είναι αδύνατος.
- Να σταματήσει ο πολυκερματισμός και η τεράστια διάχυση αρμοδιοτήτων των υπηρεσιών του Δήμου που απασχολούνται με την κοινωνική πολιτική.
- Αύξηση των υπαλλήλων του Δήμου που στελεχώνουν τις αντίστοιχες υπηρεσίες του Δήμου.
- Δραστική αύξηση των δαπανών του Δήμου που προορίζονται για τις υπηρεσίες του που ασχολούνται με την Κοινωνική Πολιτική καθώς και των αντίστοιχων δράσεων.

Από τις προτάσεις μας, θεωρούμε ότι η τελευταία είναι η σημαντικότερη. Επειδή αν δεν διατεθούν οι απαραίτητοι οικονομικοί πόροι που χρειάζονται, κάθε προσπάθεια για την αντιμετώπιση των προβλημάτων που δημιούργησε η οικονομική κρίση θα είναι αδύνατη.

Τελειώνοντας θα θέλαμε να πούμε ότι ευχής έργο θα ήταν, να επιλυθούν τα κοινωνικοοικονομικά προβλήματα της ελληνικής κοινωνίας (άρα και του Ηρακλείου) με τέτοιο τρόπο έτσι ώστε κανένας πολίτης του Ηρακλείου να μην έχει ανάγκη «φιλανθρωπίας» (είτε αυτή είναι κρατική, είτε εκκλησιαστική, είτε ιδιωτική).

ΒΙΒΛΙΟΓΡΑΦΙΑ

1. Anand S. (1983) *Inequality and poverty in Malaysia: Measurement and decomposition*, Oxford University Press, New York etc.
2. Andriopoulou E. and Tsakloglou P. (2011) “The Determinants of Poverty Transitions in Europe and the Role of Duration Dependence”, IZA Discussion Paper 5692.
3. Andriopoulou E. and Tsakloglou P. (2015) “Once poor, always poor? Do initial conditions matter? Evidence from the ECHP”, in T.I. Garner and K.S. Short (eds) *Research on Economic Inequality Vol. 23 "Measurement of Poverty, Deprivation, and Economic Mobility"*, Emerald, Bingley, pp 23-70.
4. Andriopoulou E., Papadopoulos F. and Tsakloglou P. (2013) *Poverty and social exclusion in Greece: Overlaps and differentiations*, INE-GSEE, Athens (in Greek)
5. Artelaris, P. and Kandylis G. (2014) “Mapping poverty at regional level in Greece”, *Region et Developpement* 39, pp 131-147.
6. Cowell F. (2011) *Measuring Inequality*, 3rd edition, Oxford University Press, Oxford.
7. Deaton A.S. (1993) *Understanding consumption*, Oxford University Press, Oxford.
8. Foster J.E. (1984) "On economic poverty: A survey of aggregate measures", in R.L. Basmann and G.F. Rhodes (eds) *Advances in Econometrics Vol. 3*, JAI Press, Greenwich, pp 215-251.
9. Foster J.E., J. Greer and E. Thorbecke (1984) “A class of decomposable poverty measures”, *Econometrica* 52, pp 761-766.
10. Heady C., Mitrakos T. and Tsakloglou P. (2001) “The distributional impact of social transfers in the EU: Evidence from the ECHP”, *Fiscal Studies* 22, pp 547-565.
11. Kanellopoulos C.N. (1986) *Incomes and poverty in Greece: Determining factors*, Center of Planning and Economic Research, Scientific Studies No 22, Athens (in Greek).

12. Kaplanoglou G. and Newbery D.M. (2003) “Indirect Taxation in Greece: Evaluation and Possible Reform”, *International Tax and Public Finance* 10, pp 511–533
13. Kaplanoglou G. and Newbery D.M. (2008) “Horizontal Inequity and Vertical Redistribution with Indirect Taxes: The Greek Case”, *Fiscal Studies* 29, pp 257–284.
14. Kaplanoglou G. (2015) “Who Pays Indirect Taxes in Greece? From EU Entry to the Fiscal Crisis”, *Public Finance Review* 43, pp 529 – 556
15. Kaplanoglou G. and Rapanos V.T. (2016) “Evolutions in consumption inequality and poverty in Greece: The impact of the crisis and austerity policies”, *Review of Income and Wealth*.
16. Katsikas, D., Karakitsios A., Filinis, K. and A. Petralias (2015), *Social Profile Report on Poverty, Social Exclusion and Inequality Before and After the Crisis in Greece*, FRAGMEX Research Programme Report, Crisis Observatory/ ELIAMEP, Athens.
17. Koutsampelas C. and Tsakloglou P. (2013) “The distribution of full income in Greece”, *International Journal of Social Economics* 40, pp 311-330.
18. Koutsogeorgopoulou V., Matsaganis M., Leventi C. and Schneider J.D. (2014) “Fairly sharing the social impact of the crisis in Greece”, *OECD Economics Department Working Paper* 1106.
19. Lambert P.J. (2002), *The distribution and redistribution of income: A mathematical analysis*, 3rd edition, Manchester University Press, Manchester.
20. Lazaridis P., Papailias T. and Sakelis M. (1989) *The distribution of income in Greece*, *Agricultural Economy Studies* No 35, Agricultural Bank of Greece, Athens (in Greek).
21. 29
22. Leventi C. (2015) “Distributional implications of public policies in Greece”, *PhD Dissertation*, Department of International and European Economic Studies, Athens University of Economics and Business.
23. Matsaganis M. and Leventi C. (2013) “The distributional impact of the Greek crisis in 2010”, *Fiscal Studies*, 34, pp 83-108.

24. Matsaganis M. and Leventi C. (2014a) "Poverty and Inequality during the Great Recession in Greece", *Political Studies Review* 12, pp 209-223.
25. Matsaganis M. and Leventi C. (2014b) "The distributional impact of austerity and the recession in Southern Europe", *South European Society and Politics* 19, pp 393-412.
26. Matsaganis M., Leventi C., Kanavitsa E. and Flevotomou M. (2017) *Effective policies for the alleviation of extreme poverty*, diaNEOsis, Athens (in Greek).
27. Mitrakos T. (2014) *Inequality, poverty and social welfare in Greece: Distributional effects of austerity*, Bank of Greece Working Paper 174.
28. Mitrakos T. and Tsakloglou P. (2000) "Changes in aggregate inequality and poverty in Greece after the restoration of democracy", *Meletes Oekonomikis Politikis* 5, 2000, pp 1-52 (in Greek)
29. Mitrakos T. and Tsakloglou P. (2012a) "Inequality, poverty and social welfare in Greece: from the restoration of democracy to the current economic crisis", in *Social Policy and Social Cohesion in Greece in conditions of economic crisis*, Bank of Greece, Athens, pp 23-63.
30. Mitrakos T. and Tsakloglou P. (2012b) "Inequality and poverty in Greece: Myths, realities and crisis", in Anastasakis O. and Singh D. (eds) *Reforming Greece: Sisyphean Task or Herculean Challenge?*, SEESOX Book Series on Current Affairs, Oxford, pp 90-99.
31. Papatheodorou C. (1998) "Inequality in Greece: An Analysis by Income Source", LSE-STICERD, *Distributional Analysis Research Programme Discussion Paper No 39*.
32. Papatheodorou C. (2006a) "The structure of household income and the distributional impact of income taxes and social security contributions", in E. Mossialos and M. Petmesidou (eds) *Social Policy in Greece*, Ashgate, Aldershot, pp 126-143.
33. Papatheodorou C. and Petmesidou M. (2006) "Poverty profiles and trends. How do southern European countries compare with each other?", in C. Papatheodorou and M. Petmesidou (eds) *Poverty and Social Deprivation in the Mediterranean Area*, Zed Books, London, pp 47-94.

34. Papatheodorou C., Dafermos I., Danchev S. and Marsellou E. (2008) "Economic inequality and poverty in Greece: Comparative analysis and inter-temporal trends", INE-GSEE, Athens (in Greek).
35. Paschardes P. (1980b) "Income distribution, the structure of consumer expenditure and development policy", *Journal of Development Studies* 16, pp 224-245.
36. Paulus A., Sutherland H. and Tsakoglou P. (2010) "The distributional impact of in kind public benefits in European countries", *Journal of Policy Analysis and Management* 29, pp 243–266.
37. Reinhart C.M. and Rogoff K.S. (2009) *This time is different: Eight centuries of financial folly*, Princeton University Press, Princeton and Oxford.
38. Sarris A.H. and Zografakis S. (1993) "Changes in the composition and distribution of income in Greece during a period of structural adjustments", in T. Giannitsis (ed.) *Macroeconomic management and development bottlenecks*, Gutenberg, Athens (in Greek).
39. 30
40. Seidl C. (1988) "Poverty measurement: A survey" in D. Bos, M. Rose and C. Seidl (eds) *Welfare and efficiency in Public Economics*, Springer Verlag, Berlin.
41. Sen, A.K. (1995) *Inequality reexamined*, Harvard University Press.
42. Shorrocks A.F. (1980) "The class of additively decomposable inequality measures", *Econometrica* 48, pp 613-625.
43. Tsakoglou P. (1990) "Aspects of poverty in Greece", *Review of Income and Wealth* 36, pp 381-402.
44. Tsakoglou P. (1992) "Multivariate decomposition of inequality: Greece 1974, 1982", *Greek Economic Review* 14, pp 89-102.
45. Tsakoglou P. (1993) "Aspects of inequality in Greece: Measurement, decomposition and inter-temporal change: 1974, 1982", *Journal of Development Economics* 40, pp 53-74.
46. Tsakoglou P. (1997) "Changes in inequality in Greece in the 1970s and the 1980s", in P. Gottschalk, B. Gustafsson and E. Palmer, (eds) *Changing*

- Patterns in the Distribution of Economic Welfare. An International Perspective, Cambridge University Press, Cambridge, pp 154-183.
47. Tsakloglou P. and Mitrakos T. (1997) “An anatomy of inequality: Greece 1988”, *Bulletin of the International Statistical Institute* 57, pp 595-598.
 48. Tsakloglou P. and Mitrakos T. (1998) “On the distributional impact of excise duties: Evidence from Greece”, *Public Finance/Finances Publiques* 53, pp 78-101.
 49. Tsakloglou P. and Mitrakos T. (2000) “Decomposing inequality under alternative concepts of resources: Greece 1988”, *Journal of Income Distribution* 8, pp 241-253.
 50. Tsakloglou P. and Mitrakos T. (2006) “Inequality and Poverty in Greece in the last quarter of the twentieth century”, in E. Mossialos and M. Petmesidou (eds) *Social Policy in Greece*, Ashgate, Aldershot, pp 126-143.
 51. Tsakloglou P. and Panopoulou G. (1998) “Who are the poor in Greece? Analysing poverty under alternative concepts of resources and equivalence scales”, *Journal of European Social Policy* 8, pp 229-252.
 52. Alesina, A., R. Di Tella and R. MacCulloch (2004), “Inequality and happiness: Are Europeans and Americans different?” *Journal of Public Economics*, 88: 2009–2042.
 53. Burchardt, T., J. Le Grand and D. Piachaud (2002), “Introduction”, in *Understanding Social Exclusion*, J. Hills, J. Le Grand and D. Piachaud (eds), Oxford University Press.
 54. Byrne, D. (1999), *Social Exclusion*, Oxford University Press
 55. Haan, A. d. (1998), “‘Social Exclusion’: An Alternative Concept for the Study of Deprivation?”, *IDS Bulletin*, 29: 10–19.
 56. Fischer, A. M. (2011) “Reconceiving Social Exclusion”, *Brooks World Poverty Institute Working Paper No. 146*
 57. Kahneman, D., E. Diener, and N. Schwarz (eds) (1999), *Well-Being: The Foundations of Hedonic Psychology*, Russel Sage Foundation New York
 58. OECD (2011), *How's Life?: Measuring Well-being*, OECD Publishing
 59. Silver H., 1994, 'Social Exclusion and Social Solidarity: Three Paradigms',

International Labour Review, vol. 133, nos. 5-6: 531-578

Ηλεκτρονική Βιβλιογραφία

1. www.ebeh.gr, Διαδικτυακός ιστότοπος Επιμελητηρίου Ηρακλείου.
2. www.heraklion.gr, Διαδικτυακός ιστότοπος Δήμου Ηρακλείου.
3. www.pin.gov.gr, Διαδικτυακός ιστότοπος Υπουργείου Εργασίας, Κοινωνικής Ασφάλισης και Πρόνοιας.
4. www.stegasi_epanentaxi.gr, Διαδικτυακός ιστότοπος Εθνικού Ινστιτούτου Εργασίας και Ανθρώπινου Δυναμικού.
5. www.cretalive.gr, Ειδησεογραφικό site.
6. www.creta2day.gr, Ειδησεογραφικό site.
7. www.psaa.gr, Διαδικτυακός ιστότοπος Πολιτιστικού Συλλόγου Αγίας Αικατερίνης, Δήμου Ηρακλείου.
8. www.dikeh.gr, Διαδικτυακός ιστότοπος της Κοινοφελούς Επιχείρησης Δήμου Ηρακλείου ΔΗΚΕΗ.
9. www.koinoniki.gr, Διαδικτυακός ιστότοπος της εφημερίδας «ΚΟΙΝΩΝΙΚΗ» του Πειραιά.
10. www.dianeosis.org, Διαδικτυακός ιστότοπος του ερευνητικού οργανισμού ΔΙΑΝΕΟΣΙΣ.
11. www.vernardakis, Διαδικτυακός ιστότοπος
12. www.statistics.gr, Διαδικτυακός ιστότοπος ΕΛΛΗΝΙΚΗΣ ΣΤΑΤΙΣΤΙΚΗΣ ΑΡΧΗΣ.