

ΤΕΙ ΠΕΛΟΠΟΝΝΗΣΟΥ
ΣΧΟΛΗ ΔΙΟΙΚΗΣΗΣ ΚΑΙ ΟΙΚΟΝΟΜΙΑΣ
ΤΜΗΜΑ ΔΙΟΙΚΗΣΗΣ ΕΠΙΧΕΙΡΗΣΕΩΝ ΚΑΙ ΟΡΓΑΝΙΣΜΩΝ

**ΤΟ ΝΕΟ ΑΣΦΑΛΙΣΤΙΚΟ
ΣΥΣΤΗΜΑ
ΚΑΙ Η ΣΥΜΒΟΛΗ ΤΩΝ ΤΠΕ**

ΟΝΟΜΑΤΕΠΩΝΥΜΟ
Βαρσάκη Ευρυδίκη

ΕΠΙΒΛΕΠΩΝ ΚΑΘΗΓΗΤΗΣ:
Παπουτσής Ιωάννης

Κολαμάτα, 24.11.2017

*Θεωρώ υποχρέωσή μου να ευχαριστήσω τον επιβλέποντα καθηγητή,
κ.Παπουτσή Ιωάννη
για την πολύτιμη καθοδήγησή του.
Επιπλέον, θέλω να αφιερώσω την πτυχιακή μου εργασία στους γονείς μου,
που μου συμπαραστάθηκαν όλα τα χρόνια της φοίτησής
μου στο Τ.Ε.Ι. Πελοποννήσου.*

ΠΕΡΙΛΗΨΗ

Στο πρώτο κεφάλαιο της εργασίας παρατίθεται το ασφαλιστικό σύστημα στην χώρα μας. Αναλύεται η έννοια της κοινωνικής ασφάλειας και της κοινωνικής προστασίας (κοινωνική ασφάλιση, κοινωνική πρόνοια και εθνικό σύστημα υγείας). Γίνεται επίσης αναφορά στον θεσμό της κύριας και επικουρικής ασφάλισης, των προαιρετικών συστημάτων κοινωνικής ασφάλισης και των επαγγελματικών ταμείων. Στην συνέχεια αναλύεται ο ενιαίος φορέας κοινωνικής ασφάλισης, η θεσμοθέτησή του και τα σημαντικά προβλήματα που αντιμετωπίζει το ασφαλιστικό σύστημα και ανακύπτουν από την διαδικασία ενοποίησης των ασφαλιστικών ταμείων μέσω του ΕΦΚΑ, ΑΜΚΑ ΚΑΙ ΕΟΠΥΥ.

Το δεύτερο κεφάλαιο της εργασίας πραγματεύεται την υλοποίηση του ασφαλιστικού συστήματος μέσω των ΤΠΕ. Οι ΤΠΕ προσεγγίζονται εννοιολογικά και ως προς την συμβολή τους στην κοινωνία και την οικονομία. Αναλύονται οι αποδέκτες και οι κατηγορίες των παρεχόμενων ηλεκτρονικών υπηρεσιών. Ακολούθως, αναλύεται η Ηλεκτρονική Διακυβέρνηση (eGovernment) για τον εκσυγχρονισμό του Κράτους και της Δημόσιας Διοίκησης, με όχημα τις Τεχνολογίες Πληροφοριών και Επικοινωνιών (ΤΠΕ). Καίριος είναι ο ρόλος του πρώην Υπουργείου Διοικητικής Μεταρρύθμισης & Ηλεκτρονικής Διακυβέρνησης (ΥΔΜΗΔ) για την άσκηση της κυβερνητικής πολιτικής στον τομέα αξιοποίησης των ΤΠΕ στη Δημόσια Διοίκηση, η συμβολή της «Κοινωνίας της Πληροφορίας ΑΕ, του «Συνδέσμου Επιχειρήσεων και Επικοινωνιών Ελλάδος, ΣΕΠΕ. Στο τέλος του δεύτερου κεφαλαίου, που αποτελεί και τον κορμό της παρούσης εργασίας, περιγράφεται η υφιστάμενη παροχή υπηρεσιών μέσω ΤΠΕ σχετικά με το ασφαλιστικό σύστημα, η πολυπλοκότητα των διαδικασιών, η πληθώρα ιστοσελίδων και τηλεφωνικών αριθμών εξυπηρέτησης κοινού, η ύπαρξη πολλαπλών σημείων εκκίνησης για την λήψη του ίδιου πιστοποιητικού, η σύγχυση και ο αποπροσανατολισμός ακόμη και εξοικειωμένων με τις ΤΠΕ χρηστών.

Το τρίτο κεφάλαιο της εργασίας πραγματεύεται την διασφάλιση της ηλεκτρονικής ασφάλειας και ιδιωτικότητας, δικαιώματα και υποχρεώσεις των πολιτών. Γίνεται αναφορά στον ψηφιακό εναλφαβητισμό (digital literacy) και στην απόκτηση τεχνολογικών δεξιοτήτων (e-skills) για τον έλεγχο των νέων μέσων παραγωγής και την ισότιμη συμμετοχή μας στην παγκοσμιοποιημένη οικονομία.

ΠΕΡΙΕΧΟΜΕΝΑ

ΕΥΧΑΡΙΣΤΙΕΣ.....	2
ΠΕΡΙΛΗΨΗ.....	3
ΠΕΡΙΕΧΟΜΕΝΑ.....	5
ΚΑΤΑΛΟΓΟΣ ΠΙΝΑΚΩΝ	8

ΚΕΦΑΛΑΙΟ ΠΡΩΤΟ

ΤΟ ΑΣΦΑΛΙΣΤΙΚΟ ΣΥΣΤΗΜΑ ΣΤΗΝ ΕΛΛΑΔΑ

1.Η ΕΝΝΟΙΑ ΤΗΣ ΚΟΙΝΩΝΙΚΗΣ ΑΣΦΑΛΕΙΑΣ ΣΤΗΝ ΕΛΛΑΔΑ ΚΑΙ Η ΚΟΙΝΩΝΙΚΗ ΠΡΟΣΤΑΣΙΑ.....	9
1.1 ΚΥΡΙΑ ΚΑΙ ΕΠΙΚΟΥΡΙΚΗ ΑΣΦΑΛΙΣΗ.....	10
1.1.1 Κύρια Υποχρεωτική Δημόσια Κοινωνική Ασφάλιση.....	10
1.1.2 Η Επικουρική Υποχρεωτική Δημόσια Κοινωνική Ασφάλιση.....	15
1.2 ΣΥΜΠΛΗΡΩΜΑΤΙΚΑ – ΠΡΟΑΙΡΕΤΙΚΑ ΣΥΣΤΗΜΑΤΑ ΚΟΙΝΩΝΙΚΗΣ ΑΣΦΑΛΙΣΗΣ –ΕΠΑΓΓΕΛΜΑΤΙΚΑ ΤΑΜΕΙΑ (ΕΠΑΓΓΕΛΜΑΤΙΚΕΣ ΣΥΝΤΑΞΕΙΣ).....	15
1.3 ΠΡΟΓΡΑΜΜΑΤΑ ΙΔΙΩΤΙΚΗΣ ΑΣΦΑΛΙΣΤΙΚΗΣ ΚΑΛΥΨΗΣ.....	17
1.4 Ο ΕΝΙΑΙΟΣ ΦΟΡΕΑΣ ΚΟΙΝΩΝΙΚΗΣ ΑΣΦΑΛΙΣΗΣ ΕΦΚΑ.....	17
1.5 ΤΑ ΣΗΜΑΝΤΙΚΑ ΠΡΟΒΛΗΜΑΤΑ ΠΟΥ ΑΝΤΙΜΕΤΩΠΙΖΕΙ ΤΟ ΑΣΦΑΛΙΣΤΙΚΟ ΣΥΣΤΗΜΑ ΚΑΙ ΕΙΔΙΚΟΤΕΡΑ Η ΔΙΑΔΙΚΑΣΙΑ ΕΝΟΠΟΙΗΣΗΣ ΤΩΝ ΑΣΦΑΛΙΣΤΙΚΩΝ ΤΑΜΕΙΩΝ ΜΕΣΩ ΤΟΥ ΕΦΚΑ, ΑΜΚΑ ΚΑΙ ΕΟΠΥΥ.....	20

ΚΕΦΑΛΑΙΟ ΔΕΥΤΕΡΟ

Η ΥΛΟΠΟΙΗΣΗ ΤΟΥ ΑΣΦΑΛΙΣΤΙΚΟΥ ΣΥΣΤΗΜΑΤΟΣ ΜΕΣΩ ΤΩΝ ΤΠΕ

2. ΕΝΝΟΙΟΛΟΓΙΚΗ ΠΡΟΣΕΓΓΙΣΗ ΤΠΕ.....	23
2.1 Η ΣΥΜΒΟΛΗ ΤΩΝ ΤΕΧΝΟΛΟΓΙΩΝ ΠΛΗΡΟΦΟΡΙΚΗΣ & ΕΠΙΚΟΙΝΩΝΙΩΝ ΣΤΗΝ ΟΙΚΟΝΟΜΙΑ.....	26
2.2 ΝΕΟ ΑΣΦΑΛΙΣΤΙΚΟ ΚΑΙ Η ΧΡΗΣΙΜΟΠΟΙΗΣΗ ΤΩΝ ΤΕΧΝΟΛΟΓΙΩΝ ΕΠΙΚΟΙΝΩΝΙΑΣ ΚΑΙ ΠΛΗΡΟΦΟΡΙΚΗΣ ΓΙΑ ΤΗΝ ΥΛΟΠΟΙΗΣΗ ΤΟΥ.....	29
2.3 ΟΙ ΑΠΟΔΕΚΤΕΣ ΤΩΝ ΗΛΕΚΤΡΟΝΙΚΩΝ ΥΠΗΡΕΣΙΩΝ.....	31
2.4 ΚΑΤΗΓΟΡΙΕΣ ΠΑΡΕΧΟΜΕΝΩΝ ΗΛΕΚΤΡΟΝΙΚΩΝ ΥΠΗΡΕΣΙΩΝ.....	32
2.5 ΠΡΟΣ ΤΗΝ ΚΟΙΝΩΝΙΑ ΤΗΣ ΠΛΗΡΟΦΟΡΙΑΣ.....	33
2.6 ΠΑΡΟΧΗ ΥΠΗΡΕΣΙΩΝ – ΥΦΙΣΤΑΜΕΝΗ ΚΑΤΑΣΤΑΣΗ.....	33
2.7 Η ΑΝΩΝΥΜΗ ΕΤΑΙΡΕΙΑ ΜΕ ΤΗΝ ΕΠΩΝΥΜΙΑ «ΗΛΕΚΤΡΟΝΙΚΗ ΔΙΑΚΥΒΕΡΝΗΣΗ ΚΟΙΝΩΝΙΚΗΣ ΑΣΦΑΛΙΣΗΣ» (Η.ΔΙ.Κ.Α. Α.Ε.) - http://www.idika.gr/	34
2.8 Ο ΑΡΙΘΜΟΣ ΜΗΤΡΩΟΥ ΚΟΙΝΩΝΙΚΗΣ ΑΣΦΑΛΙΣΗΣ – ΑΜΚΑ - http://www.amka.gr/	38
2.9 ΗΛΕΚΤΡΟΝΙΚΗ ΣΥΝΤΑΓΟΓΡΑΦΗΣΗ - https://www.e- prescription.gr	37
2.10 ΤΟ ΣΥΣΤΗΜΑ «ΑΤΛΑΣ» - https://www.atlas.gov.gr/	41
2.11 Η ΕΘΝΙΚΗ ΠΥΛΗ ΔΗΜΟΣΙΑΣ ΔΙΟΙΚΗΣΗΣ ERMIS http://www.ermis.gov.gr	43

2.12 ΤΟ ΥΠΟΥΡΓΕΙΟ ΕΡΓΑΣΙΑΣ, ΚΟΙΝΩΝΙΚΗΣ ΑΣΦΑΛΙΣΗΣ & ΚΟΙΝΩΝΙΚΗΣ ΑΛΛΗΛΕΓΓΥΗΣ - http://www.ypakp.gr/	48
2.13 ΙΔΡΥΜΑ ΚΟΙΝΩΝΙΚΩΝ ΑΣΦΑΛΙΣΕΩΝ - http://www.ika.gr/	49
2.14 ΟΡΓΑΝΙΣΜΟΣ ΑΣΦΑΛΙΣΗΣ ΕΠΕΥΘΕΡΩΝ ΕΠΑΓΓΕΛΜΑΤΙΩΝ - http://www.oaee.gr/index.asp	51
2.15 ΟΡΓΑΝΙΣΜΟΣ ΓΕΩΡΓΙΚΩΝ ΑΣΦΑΛΙΣΕΩΝ - http://www.oga.gr	52
2.16 ΥΠΟΥΡΓΕΙΟ ΔΙΟΙΚΗΤΙΚΗΣ ΑΝΑΣΥΓΚΡΟΤΗΣΗΣ - ΠΡΟΓΡΑΜΜΑ ΔΙΑΥΓΕΙΑ - https://diavgeia.gov.gr	54

ΚΕΦΑΛΑΙΟ ΤΡΙΤΟ

ΗΛΕΚΤΡΟΝΙΚΗ ΑΣΦΑΛΕΙΑ ΚΑΙ ΙΔΙΩΤΙΚΟΤΗΤΑ

3. ΠΡΟΣΤΑΣΙΑ ΤΗΣ ΙΔΙΩΤΙΚΟΤΗΤΑΣ ΚΑΙ ΗΛΕΚΤΡΟΝΙΚΗ ΔΙΑΚΥΒΕΡΝΗΣΗ.....	56
3.1 ΟΙ ΝΟΜΟΘΕΤΙΚΕΣ ΡΥΘΜΙΣΕΙΣ.....	57
3.2 ΔΙΚΑΙΩΜΑ ΑΛΛΑ ΚΑΙ ΥΠΟΧΡΕΩΣΗ ΤΟΥ ΕΥΡΩΠΑΙΟΥ ΠΟΛΙΤΗ.....	62
ΣΥΜΠΕΡΑΣΜΑ.....	64
ΒΙΒΛΙΟΓΡΑΦΙΑ.....	66
ΙΣΤΟΣΕΛΙΔΕΣ.....	67

ΚΑΤΑΛΟΓΟΣ ΠΙΝΑΚΩΝ

1.1 ΕΝΙΑΙΟΣ ΦΟΡΕΑΣ ΚΟΙΝΩΝΙΚΗΣ ΑΣΦΑΛΙΣΗΣ.....	11
1.2 ΣΤΟΧΟΙ ΕΝΙΑΙΟΥ ΦΟΡΕΑ ΚΟΙΝΩΝΙΚΗΣ ΑΣΦΑΛΙΣΗΣ.....	19
2.1 ΑΠΟΤΕΛΕΣΜΑΤΙΚΗ ΑΞΙΟΠΟΙΗΣΗ ΤΠΕ.....	29
2.2 ΠΛΑΙΣΙΟ ΔΡΑΣΤΗΡΙΟΠΟΙΗΣΗΣ Η.ΔΙ.Κ.Α Α.Ε.....	37
2.3 ΟΦΕΛΗ ΗΛΕΚΤΡΟΝΙΚΗΣ ΣΥΝΤΑΓΟΓΡΑΦΗΣΗΣ.....	40
2.4 ΣΥΣΤΗΜΑ ΑΤΛΑΣ.....	42
2.5 ΗΛΕΚΤΡΟΝΙΚΕΣ ΥΠΗΡΕΣΙΕΣ ΕΡΜΗ.....	46
2.6 ΑΠΟΔΕΚΤΕΣ ΗΛΕΚΤΡΟΝΙΚΩΝ ΥΠΗΡΕΣΙΩΝ ΙΚΑ.....	51

ΚΕΦΑΛΑΙΟ ΠΡΩΤΟ

ΤΟ ΑΣΦΑΛΙΣΤΙΚΟ ΣΥΣΤΗΜΑ ΣΤΗΝ ΕΛΛΑΔΑ

1. Η ΕΝΝΟΙΑ ΤΗΣ ΚΟΙΝΩΝΙΚΗΣ ΑΣΦΑΛΕΙΑΣ ΣΤΗΝ ΕΛΛΑΔΑ ΚΑΙ Η ΚΟΙΝΩΝΙΚΗ ΠΡΟΣΤΑΣΙΑ

Η έννοια της κοινωνικής ασφάλειας στην Ελλάδα αντιστοιχεί στον κύριο στόχο του εθνικού μοντέλου κοινωνικής προστασίας, ο οποίος εξυπηρετείται μέσω τριών συστημάτων:

- του συστήματος κοινωνικής ασφάλισης για την προστασία των εργαζομένων,
- του συστήματος κοινωνικής πρόνοιας για την φροντίδα των ατόμων που βρίσκονται σε κατάσταση ανάγκης και
- του εθνικού συστήματος υγείας για την κάλυψη όλων των ατόμων που διαμένουν στην Ελληνική επικράτεια.

Από διοικητική άποψη, το σύστημα κοινωνικής ασφάλισης συντονίζεται και εποπτεύεται κατά κύριο λόγο από το Υπουργείο Εργασίας, Κοινωνικής Ασφάλισης και Κοινωνικής Αλληλεγγύης, ενώ τα συστήματα υγείας και πρόνοιας συντονίζονται από το Υπουργείο Υγείας και Πρόνοιας.

Η κοινωνική προστασία αποτελεί βασική μέριμνα του κράτους, που έχει χαράξει εθνική στρατηγική για την κοινωνική ένταξη, την αποκατάσταση ατόμων ειδικών κατηγοριών. Προκρίνει την ισότητα ευκαιριών, θεσμοθετώντας ανάλογα (ενδεικτικά Νόμος 3304/2005: Ενσωμάτωση στην ελληνική νομοθεσία των Οδηγιών 43/2000 και 78/2000, Οδηγία 43/2000 περί εφαρμογής της αρχής της ίσης μεταχείρισης προσώπων ασχέτως φυλετικής ή εθνοτικής καταγωγής, Οδηγία 78/2000 για τη διαμόρφωση γενικού πλαισίου για την ίση μεταχείριση στην απασχόληση και την εργασία, Νόμος 4019/2011 - Κοινωνική Οικονομία και Κοινωνική Επιχειρηματικότητα).

Το Σύστημα Κοινωνικής Ασφάλισης αποτελεί τον κύριο άξονα του Ελληνικού μοντέλου κοινωνικής προστασίας. Η λειτουργία του, όπως έχει διαμορφωθεί ιστορικά από τη δεκαετία του 1950 μέχρι σήμερα, επιδιώκει την κάλυψη των κινδύνων που αντιμετωπίζουν οι εργαζόμενοι, χορηγώντας παροχές και υπηρεσίες που αναπληρώνουν τη μείωση ή την απώλεια εισοδήματος από απασχόληση. Πρόκειται για ένα σύστημα *κύριας και επικουρικής δημόσιας ασφάλισης*, το οποίο λειτουργεί με βάση αυτόνομους ασφαλιστικούς φορείς. Οι φορείς αυτοί συγκροτούν τον πρώτο πυλώνα ασφάλισης στην Ελλάδα.

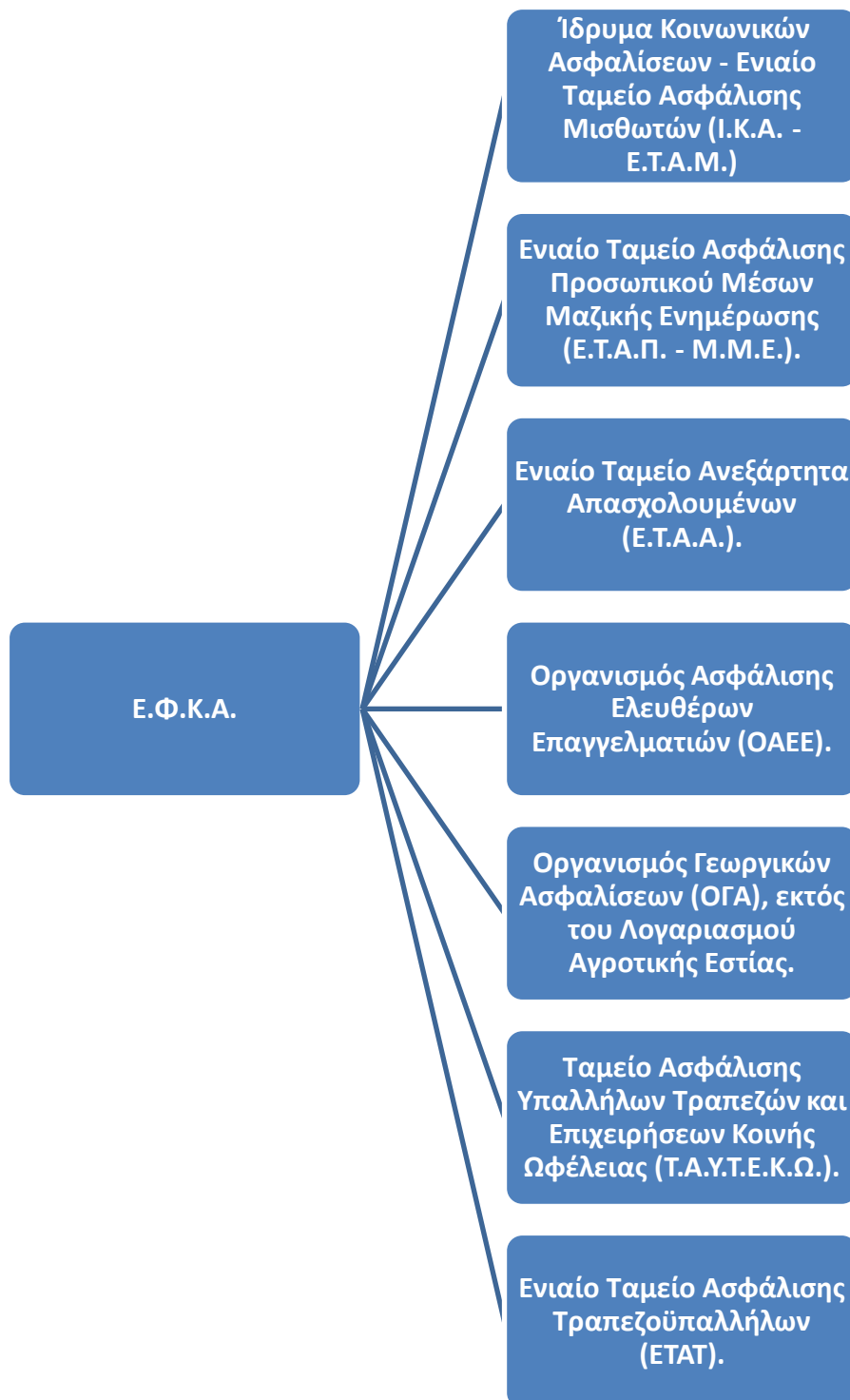
1.1 ΚΥΡΙΑ ΚΑΙ ΕΠΙΚΟΥΡΙΚΗ ΑΣΦΑΛΙΣΗ.

Το ελληνικό σύστημα κοινωνικής ασφάλισης του πρώτου πυλώνα ασφάλισης είναι ένα σύστημα δημοσίου δικαίου, συνταγματικά κατοχυρωμένο, με δημόσιο, καθολικό, υποχρεωτικό, αυτεπάγγελτο και αναδιανεμητικό χαρακτήρα (δηλαδή χρηματοδοτούμενο με εισφορές). Το σύστημα αυτό καλύπτει δύο επίπεδα ασφάλισης: κύρια ασφάλιση (πρώτο επίπεδο – περίπου 80% του συνόλου των συντάξεων) και επικουρική ασφάλιση, που τείνει να μειωθεί έως και καταργηθεί (δεύτερο επίπεδο).

1.1.1 Κύρια Υποχρεωτική Δημόσια Κοινωνική Ασφάλιση.

Η κύρια ασφάλιση παρέχεται από το γενικό φορέα κοινωνικής ασφάλισης ΙΚΑ-ΕΤΑΜ. Τα κυριότερα ασφαλιστικά Ταμεία είναι το ΙΚΑ (για τους μισθωτούς), ο ΟΓΑ (για τους αγρότες) και ο ΟΑΕΕ για τους ελεύθερους επαγγελματίες. Οι συντάξεις των μισθωτών και αυτοαπασχολούμενων αποτελούν προκαθορισμένες παροχές. Σύμφωνα με το νόμο 4387/2016 από 1.1.2017, οπότε και άρχισε η λειτουργία του ως φορέα κύριας κοινωνικής ασφάλισης, εντάσσονται στον Ε.Φ.Κ.Α. αυτοδίκαια οι υφιστάμενοι φορείς κύριας κοινωνικής ασφάλισης ¹ (Φ.Κ.Α.).

¹ Βλ. κατωτέρω σελ. 8



Ειδικότερα,² ο Ε.Φ.Κ.Α. αποτελείται από ένα (1) κλάδο κύριας ασφάλισης και λοιπών παροχών, στον οποίο εντάσσονται οι παρακάτω φορείς, με τους κλάδους, τομείς και λογαριασμούς τους, ως εξής:

Α. Ίδρυμα Κοινωνικών Ασφαλίσεων - Ενιαίο Ταμείο Ασφάλισης Μισθωτών (Ι.Κ.Α. - Ε.Τ.Α.Μ.)

α. Κλάδος κύριας σύνταξης.

αα. Κλάδος κύριας σύνταξης ΙΚΑ - ΕΤΑΜ.

ββ. Τομέας Ασφάλισης Προσωπικού ΔΕΗ.

γγ. Λογαριασμός Ειδικού Κεφαλαίου ΙΚΑ - ΕΤΑΜ (πρώην ΤΑΠ - ΟΤΕ).

β. Κλάδος ασθένειας.

αα. Λογαριασμός Παροχών σε Χρήμα.

γ. Τομέας Ασφαλισμένων Δημοσίου.

δ. Τομέας Ασφαλισμένων Δημοτικών και Κοινοτικών Υπαλλήλων.

ε. Ειδικός Λογαριασμός Δώρου Εργατοτεχνιτών Οικοδόμων (ΕΛΔΕΟ).

Β. Ενιαίο Ταμείο Ασφάλισης Προσωπικού Μέσων Μαζικής Ενημέρωσης (Ε.Τ.Α.Π. - Μ.Μ.Ε.).

α. Κλάδος κύριας ασφάλισης.

αα. Τομέας σύνταξης Προσωπικού Ημερησίων Εφημερίδων Αθηνών και Θεσσαλονίκης.

ββ. Τομέας ασφάλισης Ιδιοκτητών Ημερησίων Εφημερίδων Αθηνών και Θεσσαλονίκης.

γγ. Τομέας ασφάλισης Ιδιοκτητών Συντακτών και Υπαλλήλων Τύπου.

δδ. Τομέας ασφάλισης Ανταποκριτών Ξένου Τύπου.

εε. Τομέας ασφάλισης Φωτοειδησεογράφων και Εικονοληπτών Επικαίρων Τηλεόρασης.

στστ. Τομέας σύνταξης Εφημεριδοπωλών και Υπαλλήλων Πρακτορείου Αθηνών.

ζζ. Τομέας σύνταξης Εφημεριδοπωλών και Υπαλλήλων Πρακτορείου Θεσσαλονίκης.

² Άρθρο 53, παρ. 1 του ν. 4387/2016, https://lawdb.intrasoftnet.com/nomos/2_nomothesia.php

- ηη. Τομέας ασφάλισης Τεχνικών Τύπου Αθηνών και Θεσσαλονίκης.
- θθ. Τομέας Ασφάλισης Τεχνικών Ραδιοφώνου και Τηλεόρασης (ΤΑΤΕ-ΡΤ).
- β. Κλάδος ανεργίας και δώρου.
 - αα. Λογαριασμός Ανεργίας Προσωπικού Ημερησίων Εφημερίδων Αθηνών και Θεσσαλονίκης.
 - ββ. Λογαριασμός Ανεργίας Τεχνικών Τύπου Αθηνών και Θεσσαλονίκης.
 - γγ. Λογαριασμός Δώρου Εορτών Εφημεριδοπωλών.
- γ. Κλάδος Υγείας.
 - αα. Τομέας Υγείας Ιδιοκτητών, Συντακτών και Υπαλλήλων Τύπου.
 - ββ. Τομέας Υγείας Εφημεριδοπωλών και Υπαλλήλων Πρακτορείων Αθηνών.
 - γγ. Τομέας Υγείας Τεχνικών Τύπου Αθηνών.
 - δδ. Λογαριασμός Παροχών σε Χρήμα Ε.Τ.Α.Π.-Μ.Μ.Ε..

Γ. Ενιαίο Ταμείο Ανεξάρτητα Απασχολουμένων (Ε.Τ.Α.Α.).

- α. Κλάδος Κύριας Ασφάλισης.
 - αα. Τομέας Σύνταξης Μηχανικών και Εργοληπτών Δημοσίων Έργων (ΤΣΜΕΔΕ), και η Ειδική Προσαύξηση.
 - ββ. Τομέας Σύνταξης και Ασφάλισης Υγειονομικών (ΤΣΑΥ) και ο Κλάδος Μονοσυνταξιούχων.
 - γγ. Τομέας Ασφάλισης Νομικών και ο ειδικός κλάδος για τους δικαστικούς λειτουργούς και τους λειτουργούς του Νομικού Συμβουλίου του Κράτους που έχει συστα- θεί με το άρθρο 39 του Ν. 4075/2012 (Α' 89).
- β. Κλάδος Υγείας.
 - αα. Τομέας Υγείας Μηχανικών και Εργοληπτών Δημοσίων Έργων.
 - ββ. Τομέας Υγείας Υγειονομικών.
 - γγ. Τομέας Υγείας Δικηγόρων Αθηνών.
 - δδ. Τομέας Υγείας Δικηγόρων Πειραιά.
 - εε. Τομέας Υγείας Δικηγόρων Θεσσαλονίκης.
 - στστ. Τομέας Υγείας Δικηγόρων Επαρχιών.

ζζ. Τομέας Υγείας Συμβολαιογράφων.

ηη. Λογαριασμός Παροχών σε Χρήμα Ε.Τ.Α.Α..

Δ. Οργανισμός Ασφάλισης Ελευθέρων Επαγγελματιών (ΟΑΕΕ).

α. Κλάδος Κύριας Ασφάλισης.

αα. Κλάδος Κύριας Ασφάλισης ΟΑΕΕ.

ββ. Τομέας Ασφάλισης Ναυτικών και Τουριστικών Πρακτόρων.

β. Κλάδος Υγείας.

αα. Λογαριασμός Παροχών σε χρήμα.

Ε. Οργανισμός Γεωργικών Ασφαλίσεων (ΟΓΑ), εκτός του Λογαριασμού Αγροτικής Εστίας.

α. Κλάδος Υποχρεωτικής Ασφάλισης του Ν. 4169/1961 (Α' 81).

β. Κλάδος Κύριας Ασφάλισης Αγροτών του Ν. 2458/1997 (Α' 15).

γ. Κλάδος Υγείας.

δ. Λογαριασμός Παροχών σε χρήμα.

ΣΤ. Ναυτικό Απομαχικό Ταμείο (Ν.Α.Τ.), συμπεριλαμβανομένου του κεφαλαίου Δυτών και του Κεφαλαίου Ανεργίας - Ασθενείας Ναυτικών (ΚΑΑΝ).

Ζ. Ταμείο Ασφάλισης Υπαλλήλων Τραπεζών και Επιχειρήσεων Κοινής Ωφελείας (Τ.Α.Υ.Τ.Ε.Κ.Ω.).

α. Κλάδος Υγείας.

αα. Τομέας Ασθένειας Προσωπικού ΟΤΕ (Τ.Α.Π.-Ο.Τ.Ε.).

ββ. Τομέας Ασθένειας Προσωπικού ΗΣΑΠ (Τ.Α.Π.- Η.Σ.Α.Π.).

γγ. Τομέας Ασθένειας Προσωπικού ΗΛΠΑΠ (Τ.Α.Π.- ΗΛΠΑΠ).

δδ. Τομέας Ασθένειας Προσωπικού ΔΕΗ (Τ.Α.Π.-ΔΕΗ).

εε. Τομέας Ασθένειας Προσωπικού ΕΤΒΑ (Τ.Α.Π.- ΕΤΒΑ). στστ. Τομέας Ασθένειας Προσωπικού

Εμπορικής Τράπεζας της Ελλάδος (Τ.Α.Π. - Ε.Τ.Ε.).

ζζ. Τομέας Ασθένειας Προσωπικού Τραπεζών Πίστεως, Γενικής και Αμερικαν Εξπρές (Τ.Α.Α.Π.Τ.Π.Γ.Α.Ε.).

η. Τομέας Ασθένειας Προσωπικού Ασφαλιστικής Εταιρίας «ΕΘΝΙΚΗ» (Τ.Α.Π.Α.Ε. ΕΘΝΙΚΗ). θθ. Λογαριασμός Παροχών σε Χρήμα Τ.Α.Υ.Τ.Ε.Κ.Ω..

Η. Ενιαίο Ταμείο Ασφάλισης Τραπεζοϋπαλλήλων (ΕΤΑΤ).

1.1.2 Η Επικουρική Υποχρεωτική Δημόσια Κοινωνική Ασφάλιση.

Ισχύει μέσα από ομοειδείς ομάδες ασφαλισμένων, επαγγέλματα και επιχειρήσεις, και πρόσφατα, (σε ορισμένες χώρες έχει γίνει υποχρεωτικό) και για τους ελεύθερους επαγγελματίες. Εισφορές καταβάλλουν οι εργαζόμενοι και οι εργοδότες και οι παροχές μπορεί να είναι απόλυτα ή μερικά ανταποδοτικές.

Στόχος του συστήματος αυτού είναι να ενισχύει το ποσοστό αναπλήρωσης της σύνταξης, έτσι ώστε η σύνταξη του ασφαλισμένου να έχει σχέση με τον μισθό τον οποίο έπαιρνε όταν εργαζόταν. Αφορούν τους μισθωτούς και ένα μικρό ποσοστό των αυτοαπασχολούμενων και τυπικά παρέχουν πρόσθετα ποσοστά αναπλήρωσης έως και 20%.

Επικουρική ασφάλιση παρέχουν πολλοί φορείς επικουρικής ασφάλισης, εκ των οποίων ο σημαντικότερος είναι το ΕΤΕΑΜ, που αποτελεί κλάδο του ΙΚΑ-ΕΤΑΜ.

1.2 ΣΥΜΠΛΗΡΩΜΑΤΙΚΑ – ΠΡΟΑΙΡΕΤΙΚΑ ΣΥΣΤΗΜΑΤΑ ΚΟΙΝΩΝΙΚΗΣ ΑΣΦΑΛΙΣΗΣ –ΕΠΑΓΓΕΛΜΑΤΙΚΑ ΤΑΜΕΙΑ (ΕΠΑΓΓΕΛΜΑΤΙΚΕΣ ΣΥΝΤΑΞΕΙΣ)

Ο θεσμός της επαγγελματικής ασφάλισης – occupational pension schemes, εισήχθη στην Ελλάδα με τα άρθρα 7 και 8 του Ν. 3029/2002. Με τις διατάξεις του Νόμου αυτού παρέχεται η δυνατότητα ίδρυσης και λειτουργίας ταμείων επαγγελματικής ασφάλισης, ως νομικά πρόσωπα ιδιωτικού δικαίου μη κερδοσκοπικού χαρακτήρα, τα οποία τελούν, υπό την εποπτεία του Υπουργείου Απασχόλησης και Κοινωνικής Προστασίας και τον έλεγχο της Εθνικής Αναλογιστικής Αρχής.

Πιο συγκεκριμένα, η εποπτεία των ταμείων επαγγελματικής ασφάλισης ασκείται, από τη Διεύθυνση Επαγγελματικής Ασφάλισης της Γενικής Γραμματείας Κοινωνικών Ασφαλίσεων του Υπουργείου Απασχόλησης και Κοινωνικής Προστασίας και συνίσταται στην τήρηση των νόμων, σε έλεγχο δηλαδή της νομιμότητας για την προστασία των συμφερόντων των ασφαλισμένων και την φερεγγυότητα των ταμείων, ενώ η Εθνική Αναλογιστική Αρχή αποτελεί ανεξάρτητη διοικητική αρχή η οποία εποπτεύεται από τον Υπουργό Απασχόλησης και Κοινωνικής Προστασίας και ασκεί τον έλεγχο των ταμείων επαγγελματικής ασφάλισης που αναφέρεται στην οικονομική λειτουργία και βιωσιμότητά τους.

Σκοπός των ταμείων επαγγελματικής ασφάλισης είναι η παροχή στους ασφαλισμένους και τους δικαιούχους των παροχών, συμπληρωματικής ασφαλιστικής προστασίας, πέραν της παρεχόμενης από την υποχρεωτική ασφάλιση για τους ασφαλιστικούς κινδύνους γήρατος, αναπηρίας, θανάτου, επαγγελματικού ατυχήματος, ασθένειας, διακοπής της εργασίας κ.ά., θωρακίζοντας τους ασφαλισμένους ταυτόχρονα με τη δημόσια ασφάλιση. Οι παροχές που χορηγούν μπορεί να είναι σε είδος ή σε χρήμα και να καταβάλλονται περιοδικά (μηνιαία) ή εφάπαξ.

Τα ταμεία επαγγελματικής ασφάλισης ιδρύονται προαιρετικά ανά επιχείρηση ή κλάδο ή κλάδους εργαζομένων, με πρωτοβουλία των εργαζομένων ή των εργοδοτών ή με συμφωνία των εργοδοτών και των εργαζομένων, καθώς επίσης με πρωτοβουλία των αυτοτελώς απασχολούμενων ή των ελεύθερων επαγγελματιών ή των αγροτών ή των επαγγελματιών τους οργανώσεων, υπό την προϋπόθεση ότι ο αριθμός των ασφαλιζόμενων μελών τους υπερβαίνει τους 100.

Υπογραμμίζεται ιδιαίτερα ότι η υπαγωγή στην ασφάλιση των ταμείων επαγγελματικής ασφάλισης είναι προαιρετική, σε αντίθεση με τον υποχρεωτικό χαρακτήρα της δημόσιας κοινωνικής ασφάλισης.

Τα επαγγελματικά ταμεία, που χορηγούν συνταξιοδοτικές παροχές, λειτουργούν με βάση το κεφαλαιοποιητικό σύστημα.

1.3 ΠΡΟΓΡΑΜΜΑΤΑ ΙΔΙΩΤΙΚΗΣ ΑΣΦΑΛΙΣΤΙΚΗΣ ΚΑΛΥΨΗΣ

Αφορά την ατομική προαιρετική συνταξιοδοτική εξασφάλιση, μέσω αποταμιεύσεων και ιδιωτικών ασφαλιστηρίων ζωής. Εισφορές καταβάλλει ο ασφαλισμένος, ενώ ο πυλώνας είναι απόλυτα ανταποδοτικός και χρηματοδοτείται με τον κεφαλαιοποιητικό τρόπο.

Οι παροχές από ασφάλεια ζωής λαμβάνουν συνήθως τη μορφή εφάπαξ ποσών και σπάνια τη μορφή ετήσιων πληρωμών³.

1.4. Ο ΕΝΙΑΙΟΣ ΦΟΡΕΑΣ ΚΟΙΝΩΝΙΚΗΣ ΑΣΦΑΛΙΣΗΣ Ε.Φ.Κ.Α.

Το 2008, με βάση τον Ν. 3655/2008 «Διοικητική και Οργανωτική Μεταρρύθμιση του συστήματος Κοινωνικής Ασφάλισης και λοιπές ασφαλιστικές Διατάξεις», τα ανεξάρτητα ταμεία ενοποιήθηκαν σε 13 Ενιαίους Φορείς Κοινωνικής Ασφάλισης (ΦΚΑ). Οι διατάξεις του συγκεκριμένου νόμου καθόριζαν την οικονομική και λογιστική αυτοτέλεια στους τομείς των ενοποιημένων ταμείων (πρώην ανεξάρτητα ταμεία).

Από 1.1.2017 λειτουργεί ο Ενιαίος Φορέας Κοινωνικής Ασφάλισης ΕΦΚΑ. Στόχος σύμφωνα με την ανακοίνωση του υπουργείου Εργασίας είναι η βελτίωση της εξυπηρέτησης των ασφαλισμένων, η αξιοποίηση των νέων τεχνολογιών. Η ενοποίηση των μητρώων εντασσόμενων στον ΕΦΚΑ φορέων έχει ως επιπλέον στόχο την καταπολέμηση της γραφειοκρατίας.

Το νέο υπερταμείο λειτουργεί υπό την εποπτεία του Υπουργείου Εργασίας Κοινωνικής Ασφάλισης και Κοινωνικής Αλληλεγγύης. Όλα τα περιουσιακά στοιχεία και έσοδα πλέον θα οδηγούνται στο νέο φορέα.

Σύμφωνα με το νόμο 4387/2016 από 1.1.2017, οπότε και άρχισε η λειτουργία του ως φορέα κύριας κοινωνικής ασφάλισης, εντάσσονται στον ΕΦΚΑ αυτοδίκαια οι

³ <http://www.sev.org.gr/tomeis-drason/ergasia-anthropino-kefalaio/koinoniki-asfalisi-2/asfalistikosystima-pylones/>

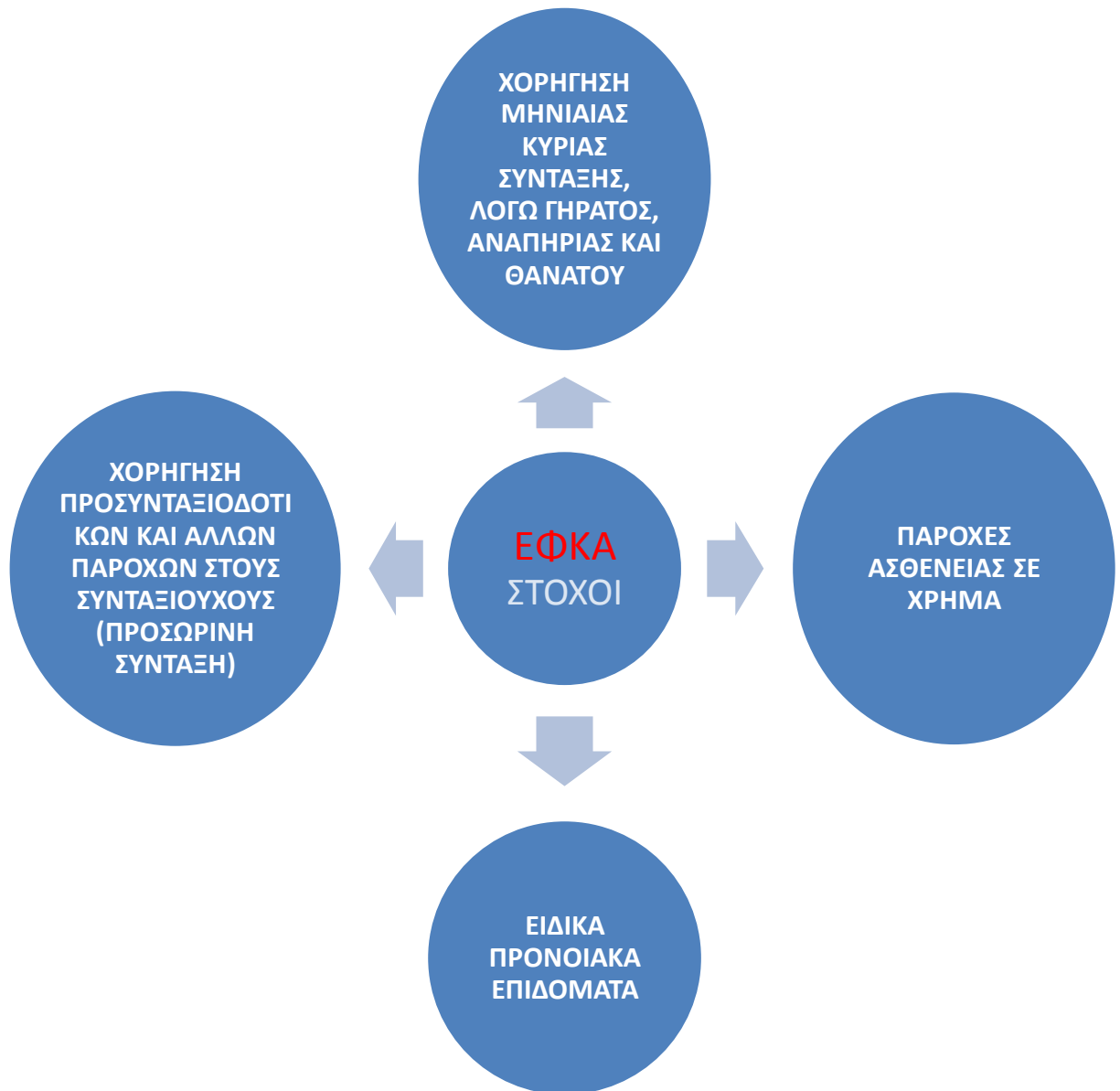
υφιστάμενοι φορείς κύριας κοινωνικής ασφάλισης, σύμφωνα με τα άρθρα 53 επ. και ο ΕΦΚΑ καθίσταται οιονεί καθολικός διάδοχος αυτών.

Το ΝΑΤ και ο ΟΓΑ εξακολουθούν, και μετά την κατά τα ως άνω ένταξή τους, να διατηρούν αυτοτελή νομική προσωπικότητα για την άσκηση των μη ασφαλιστικών τους αρμοδιοτήτων. Ειδικά ως προς το Δημόσιο, περιέρχονται στον ΕΦΚΑ οι εν γένει αρμοδιότητες που αφορούν στις συντάξεις του Δημοσίου, σύμφωνα με την παράγραφο 2 του άρθρου 53, με την επιφύλαξη των οριζόμενων στην παράγραφο 3 του άρθρου 4 του Ν. 4387/2016⁴.

⁴ https://lawdb.intrasoftnet.com/nomos/2_nomothesia_artl_current.php

ΠΙΝΑΚΑΣ 1.2

ΣΤΟΧΟΙ ΕΝΙΑΙΟΥ ΦΟΡΕΑ ΚΟΙΝΩΝΙΚΗΣ ΑΣΦΑΛΙΣΗΣ



Σκοπός του Ε.Φ.Κ.Α. είναι η κάλυψη των υπακτέων στην ασφάλιση του Ε.Φ.Κ.Α. προσώπων για τους ασφαλιστικούς κινδύνους που προβλέπονται από την οικεία νομοθεσία με την προβλεπόμενη στο νόμο αυτόν χορήγηση:

α. μηνιαίας κύριας σύνταξης, λόγω γήρατος, αναπηρίας και θανάτου στους ασφαλισμένους ή/και στα μέλη της οικογενείας τους,

β. η χορήγηση προσυνταξιοδοτικών και άλλων παροχών στους συνταξιούχους και στους μέχρι τις 31.12.1992 ασφαλισμένους του Ενιαίου Ταμείου Ασφάλισης Τραπεζοϋπαλλήλων (ΕΤΑΤ), οι οποίοι, έως την έναρξη ισχύος του παρόντος, έχουν θεμελιώσει δικαίωμα λήψης της παροχής, καθώς και στους συνταξιούχους προσυνταξιοδοτικού καθεστώτος του ΕΤΕΑ (τ. ΕΤΕΑΜ) σύμφωνα με τις διατάξεις της παρ. 1 του άρθρου 26 του Ν. 3455/2006 (Α`84),

γ. παροχών ασθένειας σε χρήμα,

δ. ειδικών προνοιακών επιδομάτων και

ε. κάθε άλλης παροχής σε χρήμα ή υπηρεσιών, για τις οποίες καθίσταται αρμόδιος ο Ε.Φ.Κ.Α.⁵.

1.5 ΤΑ ΣΗΜΑΝΤΙΚΑ ΠΡΟΒΛΗΜΑΤΑ ΠΟΥ ΑΝΤΙΜΕΤΩΠΙΖΕΙ ΤΟ ΑΣΦΑΛΙΣΤΙΚΟ ΣΥΣΤΗΜΑ ΚΑΙ ΕΙΔΙΚΟΤΕΡΑ Η ΔΙΑΔΙΚΑΣΙΑ ΕΝΟΠΟΙΗΣΗΣ ΤΩΝ ΑΣΦΑΛΙΣΤΙΚΩΝ ΤΑΜΕΙΩΝ ΜΕΣΩ ΤΟΥ ΕΦΚΑ.

Κατά την εφαρμογή του νέου ασφαλιστικού συστήματος, εμφανίστηκαν ήδη αδυναμίες όπως αυτό προκύπτει με την εφαρμογή του Ν.4687/2016 και ειδικότερα με την έλλειψη εισροής νέων πόρων και τη συνακόλουθη μείωση των συντάξεων. Ενδεικτικά στην από 23.2.2017 συνάντηση του Ν.Τ. ΑΔΕΔΥ Μαγνησίας με το Δ.Σ.

⁵ Παράγραφος 2 άρθρο 51 ν. 4387/2016,
https://lawdb.intrasoftnet.com/nomos/2_nomothesia_artl_current.php

ΙΚΑ Μαγνησίας, επισημάνθηκαν οι «αρρυθμίες» κατά τη διαδικασία ενοποίησης των ασφαλιστικών ταμείων, αποτέλεσμα της ελλιπούς προετοιμασίας και της απουσίας προηγούμενων μελετών, που να τεκμηριώνουν τη σκοπιμότητα των επιλογών. Με ιδιαίτερη ανησυχία, έγινε αναφορά στο επισφαλές εργασιακό μέλλον που προδιαγράφεται για τους εργαζόμενους στον ΕΦΚΑ και στα ασφαλιστικά ταμεία με την έλλειψη προσδιορισμού θέσεων ανά νομό, στο οργανόγραμμα που παρουσίασε το υπουργείο⁶.

Η διαδικασία ενοποίησης αναδεικνύει πολλά προβλήματα σε μηχανογραφικό επίπεδο, ιδιαίτερα σε εφαρμογές τήρησης μητρώου, λογιστικής και οικονομικής παρακολούθησης, καθώς κάθε τομέας των ενοποιημένων φορέων βρίσκεται σε διαφορετικό βαθμό ενσωμάτωσης τεχνολογιών ΤΠΕ και τήρησης στοιχείων, τόσο των ασφαλισμένων συνταξιούχων – άμεσων μελών αλλά και έμμεσων μελών, όσο και των τηρουμένων οικονομικών στοιχείων με διαφορετική ανάλυση και κωδικοποίηση.

Επιπρόσθετα, καθ' όσον οι δαπάνες των ταμείων σε ιατροφαρμακευτικές παροχές παρουσίασαν αύξηση, και ο έλεγχος ήταν απαραίτητος, πραγματοποιήθηκαν αλλαγές με την υλοποίηση της ηλεκτρονικής συνταγογράφησης, με στόχο τον περιορισμό των σημαντικών προβλημάτων και την δημιουργία μιας χρήσιμης κεντρικής βάσης δεδομένων με ακριβή στοιχεία για τις παροχές φαρμάκων σε δικαιούχους. Τα δεδομένα αυτά πρέπει να αξιολογούνται και να εντοπίζονται με εύκολο τρόπο δικαιολογημένες και μη παροχές, ώστε να υπάρχει μία δίκαιη και ορθολογική στρατηγική στις παροχές αυτές για το σύνολο των ΦΚΑ και των δικαιούχων στην Ελληνική επικράτεια.

Επίσης, έχει θεσμοθετηθεί το Εθνικό Γενικό μητρώο όλων των ασφαλισμένων, Συνταξιούχων και εργοδοτών της χώρας με το άρθρο 64 του Ν. 2084/1992 «αναμόρφωση της κοινωνικής ασφάλισης και άλλες διατάξεις», και

⁶ <https://magnesianews.gr/magnisia/arrythmies-ke-provlimata-entopistikan-sto-neo-efka.html>

συμπληρώθηκε/τροποποιήθηκε με την παρ. 8 του άρθρου 20 του Ν. 2556/1997 και το άρθρο 39 του Ν. 2676/1999, γνωστό και ως ΑΜΚΑ.

Στα πλαίσια των συγκεκριμένων δράσεων και αναφορικά με τα μητρώα, επιχειρήθηκε η ενημέρωση του συστήματος ΑΜΚΑ-ΕΜΑΕΣ με έγκυρα στοιχεία, μέσω ενοποίησης των μητρώων κάθε ενοποιημένου ταμείου και της τήρησης στον ίδιο βαθμό στοιχείων για όλους τους ασφαλισμένους, έμμεσα μέλη και συνταξιούχους. Ούτω εξασφαλίζεται η τήρηση των στοιχείων και ο συγχρονισμός των μητρώων των ταμείων με το σύστημα ΑΜΚΑ-ΕΜΑΕΣ σε συνδυασμό με την διαρκή ενημέρωση.

Επίσης, υπάρχει επιτακτική ανάγκη ανάπτυξης σύγχρονων πληροφοριακών συστημάτων και υπηρεσιών για την ομογενοποίηση των στοιχείων, τον γρήγορο και συστηματικό έλεγχο των οικονομικών και λογιστικών στοιχείων που τηρούνται, αλλά και διαφάνειας προς τους πολίτες.

Τέλος, με τον Νόμο 3918/2011 συνίσταται και λειτουργεί ο Εθνικός Οργανισμός Παροχών υπηρεσιών Υγείας (ΕΟΠΥΥ), με βασικό σκοπό:

1. Την παροχή υπηρεσιών υγείας στους εν ενεργεία ασφαλισμένους, συνταξιούχους και τα προστατευόμενα μέλη των οικογενειών τους.
2. Τη λειτουργία, το λειτουργικό συντονισμό και την επίτευξη συνεργασίας μεταξύ των φορέων που συνιστούν το δίκτυο πρωτοβάθμιας φροντίδας υγείας, δηλαδή των Κέντρων Υγείας και των Περιφερειακών Ιατρείων του ΕΣΥ, των ιατρών υπόχρεων υπηρεσίας υπαίθρου, των μονάδων πρωτοβάθμιας περίθαλψης των Οργανισμών Τοπικής Αυτοδιοίκησης (ΟΤΑ) και των μονάδων παροχής υπηρεσιών υγείας του ΕΟΠΥΥ όπως αυτές περιγράφονται από το Νόμο.

ΚΕΦΑΛΑΙΟ ΔΕΥΤΕΡΟ

Η ΥΛΟΠΟΙΗΣΗ ΤΟΥ ΑΣΦΑΛΙΣΤΙΚΟΥ ΣΥΣΤΗΜΑΤΟΣ ΜΕΣΩ ΤΩΝ ΤΠΕ

2. ΕΝΝΟΙΟΛΟΓΙΚΗ ΠΡΟΣΕΓΓΙΣΗ ΤΠΕ

Η τεχνολογία πληροφοριών, τεχνολογία πληροφοριών και επικοινωνίας ή τεχνολογία της πληροφορίας (ΤΠΕ, αγγλ. IT ή ICT) είναι το σύνολο των επαγγελματικών χώρων οι οποίοι σχετίζονται με τη μελέτη, σχεδίαση, ανάπτυξη, υλοποίηση, συντήρηση και διαχείριση υπολογιστικών πληροφοριακών συστημάτων, κυρίως όσον αφορά εφαρμογές λογισμικού και υλικού υπολογιστών. Τα επαγγέλματα ΤΠΕ βασίζονται στην ανάπτυξη, εγκατάσταση και συντήρηση προϊόντων πληροφορικής και τηλεπικοινωνιών, με στόχο την παραγωγή, αποθήκευση, διαχείριση και μετάδοση πληροφοριών κάθε τύπου. Στις ΤΠΕ συγκαταλέγεται και η βιομηχανία ανάπτυξης λογισμικού, ως διακριτό υποσύνολο.

Κατ' επέκταση, με τον όρο «ΤΠΕ» (ελ.) ή «IT» (αγγλ.) μπορεί να κατονομάζονται τα τμήματα τεχνικής υποστήριξης σε οργανισμούς και επιχειρήσεις, καθώς και δημόσια ή ιδιωτικά έργα που αφορούν προϊόντα πληροφορικής και τηλεπικοινωνιών⁷.

Στις ΤΠΕ περιλαμβάνονται γνωστές τηλεπικοινωνιακές υπηρεσίες, όπως η τηλεφωνία, η κινητή τηλεφωνία και το φαξ. Οι τηλεπικοινωνιακές υπηρεσίες, χρησιμοποιούμενες σε συνδυασμό με ηλεκτρονικούς υπολογιστές και λογισμικό αποτελούν τον κορμό σειράς άλλων υπηρεσιών, όπου περιλαμβάνονται ηλεκτρονικό ταχυδρομείο, μεταφορά αρχείων από έναν υπολογιστή στον άλλο και ιδίως το Internet, χάρη στις οποίες καθίσταται ενδεχομένως δυνατή η σύνδεση όλων των

⁷ https://el.wikipedia.org/wiki/Τεχνολογία_πληροφοριών

υπολογιστών έτσι ώστε να παρέχεται πρόσβαση σε πηγές γνώσης και πληροφόρησης που βρίσκονται σε υπολογιστές σε ολόκληρο τον κόσμο.

Στις εφαρμογές περιλαμβάνονται τα εξής: βιντεοδιάσκεψη, τηλεκπαίδευση, συστήματα πληροφόρησης για θέματα διαχείρισης, συστήματα απογραφής. Στις τεχνολογίες δύνανται να καταταγούν σειρά υπηρεσιών, από "παλαιές" τεχνολογίες όπως το ραδιόφωνο και η τηλεόραση, έως "νέες" όπως κινητές κυψελοειδείς επικοινωνίες, ενώ στα δίκτυα περιλαμβάνονται τα καλώδια οπτικών ινών ή από χαλκό, οι ασύρματες ή κινητές κυψελοειδείς συνδέσεις και οι δορυφορικές συνδέσεις. Στον εξοπλισμό περιλαμβάνονται οι τηλεφωνικές συσκευές, οι υπολογιστές και τα στοιχεία του δικτύου όπως οι βάσεις για την παροχή ασύρματων υπηρεσιών.

Τα προγράμματα λογισμικού είναι με τη σειρά τους η ψυχή όλων αυτών των συστατικών μερών, το σύνολο των εντολών πίσω από τα πάντα, από τα λειτουργικά συστήματα έως το Internet.

Έτσι εξετάζονται βασικές υπηρεσίες όπως η τηλεφωνία, όπως επίσης και πολύπλοκες εφαρμογές του τύπου τηλεμετρήσεων. Στην πράξη, πολλές από τις παραπάνω υπηρεσίες και εφαρμογές είναι διαθέσιμες από τη στιγμή που εξασφαλίζεται τηλεφωνική υπηρεσία. Οι τεχνολογίες που χρησιμοποιούνται για την μετάδοσή της φωνής είναι επίσης δυνατό να χρησιμοποιηθούν για τη μετάδοση φαξ, δεδομένων και συμπιεσμένων εικόνων βίντεο.⁸

Η σημασία των ΤΠΕ δεν έγκειται στην ίδια την τεχνολογία αλλά στην δυνατότητα που προσφέρουν όσον αφορά την πρόσβαση στη γνώση, την πληροφορία και τις επικοινωνίες, σημαντικά στοιχεία στην σημερινή οικονομική και κοινωνική αλληλεπίδραση.

⁸ ΕΠΙΤΡΟΠΗ ΤΩΝ ΕΥΡΩΠΑΪΚΩΝ ΚΟΙΝΟΤΗΤΩΝ Βρυξέλλες, 14.12.2001 COM(2001) 770 τελικό ΑΝΑΚΟΙΝΩΣΗ ΤΗΣ ΕΠΙΤΡΟΠΗΣ ΠΡΟΣ ΤΟ ΣΥΜΒΟΥΛΙΟ ΚΑΙ ΤΟ ΕΥΡΩΠΑΪΚΟ ΚΟΙΝΟΒΟΥΛΙΟ Τεχνολογίες της πληροφορίας και της επικοινωνίας (ΤΠΕ) στην ανάπτυξη. Ρόλος των ΤΠΕ στις αναπτυξιακές πολιτικές της ΕΚ, <http://eur-lex.europa.eu/LexUriServ/LexUriServ.do?uri=COM:2001:0770:FIN:EL:PDF>

Οι ΤΠΕ διαθέτουν χαρακτηριστικά, τα οποία είναι εν μέρει κοινά με αυτά των άλλων τομέων της υποδομής, όπως το οδικό δίκτυο, τα ταχυδρομεία και οι σιδηρόδρομοι και εν μέρει διαφέρουν και είναι ειδικά. Όπως και στην περίπτωση των παραδοσιακών υποδομών, οι ΤΠΕ αποτελούν τεχνολογίες "παροχής δυνατοτήτων" και "διευκολύνσεων". Μεμονωμένα άτομα, ομάδες σε τοπικό επίπεδο, επιχειρήσεις και δημόσιες υπηρεσίες που χαίρουν πρόσβασης, σε τιμές προσιτές, σε υπολογιστές και επικοινωνιακά μέσα μπορούν να τα χρησιμοποιήσουν για εξοικονόμηση χρόνου και χρήματος και βελτίωση της ποιότητας της εργασίας τους ή της ιδιωτικής τους ζωής, είτε βρίσκονται σε ανεπτυγμένες είτε σε αναπτυσσόμενες χώρες.

Οι τηλεφωνικές κλήσεις, τα φαξ ή τα μηνύματα ηλεκτρονικού ταχυδρομείου είναι συνήθως φθηνότερα, ταχύτερα και πλέον αξιόπιστα μέσα από τα δημόσια ή ιδιωτικά ταχυδρομεία.

Η δημιουργία υποδομών για τις ΤΠΕ απαιτεί πολύ σημαντικές επενδύσεις και προϋποθέτει συνήθως κυρίαρχο ρόλο του δημοσίου ή των επιχειρήσεων του ευρύτερου δημοσίου τομέα.

Ωστόσο, σε σχέση με την υποδομή άλλων τομέων, η υποδομή για τις ΤΠΕ, φαίνεται να φέρει μεγαλύτερο δυναμικό οικονομικής ανάπτυξης. Οι συνεχείς τεχνολογικές εξελίξεις, καθιστούν ολοένα φθηνότερο τον εξοπλισμό και το κόστος λειτουργίας.

Οι μνήμες των υπολογιστών και η ταχύτητά τους αυξάνεται συνεχώς ενώ το κόστος μετάδοσης και των εξαρτημάτων των υπολογιστών ολοένα μειώνεται. Το φάσμα των υπηρεσιών και των εφαρμογών επεκτείνεται καθώς επίσης και οι δυνατότητες για μελλοντική διασύνδεση στο Internet.

Η ολοένα μεγαλύτερη χρήση των ΤΠΕ παρέχει απaráμιλλη δυνατότητα πρόσβασης στην και τη γνώση καθώς και στους τρόπους χρησιμοποίησης των εν

λόγω πληροφοριών. Είναι δυνατό να ειπωθεί ότι το Internet αντιπροσωπεύει πιθανώς τη μεγαλύτερη μεταφορά τεχνολογίας και γνώσης που έχει πραγματοποιηθεί έως τώρα.

Η ανάγκη παροχής ορισμένου επιπέδου εξωγενών δυνατοτήτων αποτελεί επίσης ειδικό χαρακτηριστικό των τηλεπικοινωνιακών δικτύων. Η αξία των υπηρεσιών τηλεφωνίας ή

Internet είναι συνάρτηση του αριθμού των ατόμων που είναι προσβάσιμοι σε κλήσεις. Ένας υπολογιστής χωρίς σύνδεση είναι πολύ λιγότερο χρήσιμος από έναν άλλο που διαθέτει συνδέσεις. Η αξία της πρόσβασης στο δίκτυο αυξάνει εκθετικά με τον αριθμό των ατόμων που είναι δυνατό να κληθούν μέσω του δικτύου.⁹

2.1 Η ΣΥΜΒΟΛΗ ΤΩΝ ΤΕΧΝΟΛΟΓΙΩΝ ΠΛΗΡΟΦΟΡΙΚΗΣ & ΕΠΙΚΟΙΝΩΝΙΩΝ ΣΤΗΝ ΟΙΚΟΝΟΜΙΑ

Οι επιχειρήσεις του κλάδου Τεχνολογιών Πληροφορικής και Επικοινωνιών περιλαμβάνονται στις ταχύτερα αναπτυσσόμενες επιχειρήσεις της Ελληνικής οικονομίας, και δει πολλές από αυτές σε διεθνές επίπεδο. Οι επιχειρήσεις του κλάδου διαδραματίζουν σημαντικό ρόλο στην ευρύτερη περιοχή, προσελκύοντας παράλληλα και το διεθνές επενδυτικό ενδιαφέρον, υλοποιούν έργα και προσφέρουν προϊόντα και υπηρεσίες σε μεγάλες και μικρές επιχειρήσεις, στο δημόσιο και στον ιδιωτικό τομέα, στον καταναλωτή, αλλά και στο εξωτερικό.

Σήμερα η Ευρώπη, αναγνωρίζοντας τις τεράστιες δυνατότητες, τις ευκαιρίες αλλά και τις προκλήσεις που προκύπτουν από τον ψηφιακό μετασχηματισμό του παραγωγικού/επιχειρηματικού μοντέλου, έχει τοποθετήσει τις Τεχνολογίες

⁹ ΕΠΙΤΡΟΠΗ ΤΩΝ ΕΥΡΩΠΑΪΚΩΝ ΚΟΙΝΟΤΗΤΩΝ Βρυξέλλες, 14.12.2001 COM(2001) 770 τελικό ΑΝΑΚΟΙΝΩΣΗ ΤΗΣ ΕΠΙΤΡΟΠΗΣ ΠΡΟΣ ΤΟ ΣΥΜΒΟΥΛΙΟ ΚΑΙ ΤΟ ΕΥΡΩΠΑΪΚΟ ΚΟΙΝΟΒΟΥΛΙΟ Τεχνολογίες της πληροφορίας και της επικοινωνίας (ΤΠΕ) στην ανάπτυξη. Ρόλος των ΤΠΕ στις αναπτυξιακές πολιτικές της ΕΚ, <http://eur-lex.europa.eu/LexUriServ/LexUriServ.do?uri=COM:2001:0770:FIN:EL:PDF>

Πληροφορικής & Επικοινωνιών στο επίκεντρο της στρατηγικής για την εδραίωση ενός βιώσιμου πρότυπου ανάπτυξης.

Στον πυρήνα αυτής της Στρατηγικής, οι ΤΠΕ μπορούν να συμβάλλουν καταλυτικά στην ανάκαμψη της Ελληνικής οικονομίας και την αύξηση της ανταγωνιστικότητας, την προώθηση της καινοτομίας, αλλά και στη βελτίωση της παραγωγικής λειτουργίας οργανισμών και φορέων του Δημοσίου, αντιμετωπίζοντας με αυτόν τον τρόπο, τη διαφθορά και τη γραφειοκρατία, που αποτελούν ανασταλτικό παράγοντα στην ανάπτυξη της χώρας.

Συγκεκριμένα, σε ότι αφορά στην αναπτυξιακή και οικονομική διάσταση, η επένδυση στις ψηφιακές τεχνολογίες μπορεί να δημιουργήσει θετικό επιχειρηματικό κλίμα. Η Ελλάδα έχει τις δυνατότητες να αναδειχθεί σε πόλο προσέλκυσης επενδύσεων, γεγονός που συνεπάγεται τη δημιουργία χιλιάδων υψηλά εξειδικευμένων θέσεων εργασίας, που θα αντιστρέψουν το φαινόμενο “brain drain”, προάγοντας τις παραγωγικές δυνάμεις της και αξιοποιώντας το υψηλού επιπέδου επιστημονικό ανθρώπινο δυναμικό που διαθέτει¹⁰.

Παράλληλα, η αξιοποίηση της τεχνολογίας στην επιχειρηματικότητα τομέων που αποτελούν συγκριτικό πλεονέκτημα της χώρας μας, μπορεί να ξανακερδίσει την εμπιστοσύνη των αγορών και των επενδυτών και να οδηγήσει σε ταχύτερη ανάπτυξη, παραγωγικότητα και εξωστρέφεια. Επιπλέον, η υιοθέτηση της τεχνολογίας από τις επιχειρήσεις με αλλαγή του παραδοσιακού μοντέλου λειτουργίας τους, και οι ηλεκτρονικές συναλλαγές πληρωμών με το κράτος είναι αποφασιστικά βήματα για

¹⁰ <http://www.liberal.gr/arthro/26924/apopsi/arhra/i-sumboli-ton-technologion-pliροφοrikis-kai-epikoinonion-stin-ethniki-oikonomia.html>, Γιάννης Σύρρος, Γενικός Διευθυντής του Συνδέσμου Επιχειρήσεων Πληροφορικής και Επικοινωνιών Ελλάδος.

την πάταξη της παραοικονομίας και τη δημιουργία ενός νέου οικονομικού μοντέλου για τη χώρα¹¹.

Ο Δημόσιος Τομέας στην Ευρώπη οφείλει να επιταχύνει σημαντικά την επέκταση των online υπηρεσιών του, ώστε να καταφέρει να εκπληρώσει τις προσδοκίες των πολιτών και των επιχειρήσεων.

Αυτό αποτελεί το βασικό συμπέρασμα του 13ου eGovernment Benchmark Report, το οποίο κάνει λόγο για την ύπαρξη μιας «ψηφιακής διαγωνίου» που χωρίζει τα κράτη μέλη της ΕΕ σε δύο ζώνες: μια σειρά από κράτη της νοτιοδυτικής και βορειανατολικής Ευρώπης που βρίσκονται πάνω από το μέσο όρο και μια σειρά από κράτη (μεταξύ των οποίων και η Ελλάδα), που χρειάζεται να καταβάλουν τεράστιες προσπάθειες για να καλύψουν τη διαφορά.

Το benchmark αξιολογεί τέσσερις δείκτες, παρμένους από την ψηφιακή ατζέντα της ΕΕ: πόσο διαθέσιμες και φιλικές προς τους χρήστες είναι οι δημόσιες e-υπηρεσίες (User Centricity), πώς είναι δομημένες και πώς λειτουργούν οι επιχειρήσεις παροχής υπηρεσιών (Key Enablers), πώς γίνεται ο έλεγχος των χρηστών για τα προσωπικά τους δεδομένα (Transparency), πώς διαθέτονται και πώς χρησιμοποιούνται διασυνοριακές υπηρεσίες για τους πολίτες και τις επιχειρήσεις (Cross Border Mobility). Αν και γενικά υπάρχει βελτίωση για όλα τα κράτη της ΕΕ, καταγράφεται, παράλληλα, και μια αύξηση του χάσματος ανάμεσα στις προηγμένες και στις λιγότερες προηγμένες χώρες της ΕΕ.

Ο μόνος δείκτης στον οποίο η χώρα μας βρίσκεται μέσα στο μέσο όρο είναι το User Centricity. Σε όλους τους υπόλοιπους τρεις δείκτες η Ελλάδα θεωρείται ανεπαρκής, καταδεικνύοντας τις μεγάλες προσπάθειες που πρέπει να καταβληθούν για την κάλυψη του χαμένου εδάφους¹².

¹¹ Γιάννης Σύρρος, Γενικός Διευθυντής του Συνδέσμου Επιχειρήσεων Πληροφορικής και Επικοινωνιών Ελλάδος, <http://www.liberal.gr/arthro/26924/apopsi/arthra/i-sumboli-ton-technologion-pliroforikis-kai-epikoinonion-stin-ethniki-oikonomia.html>

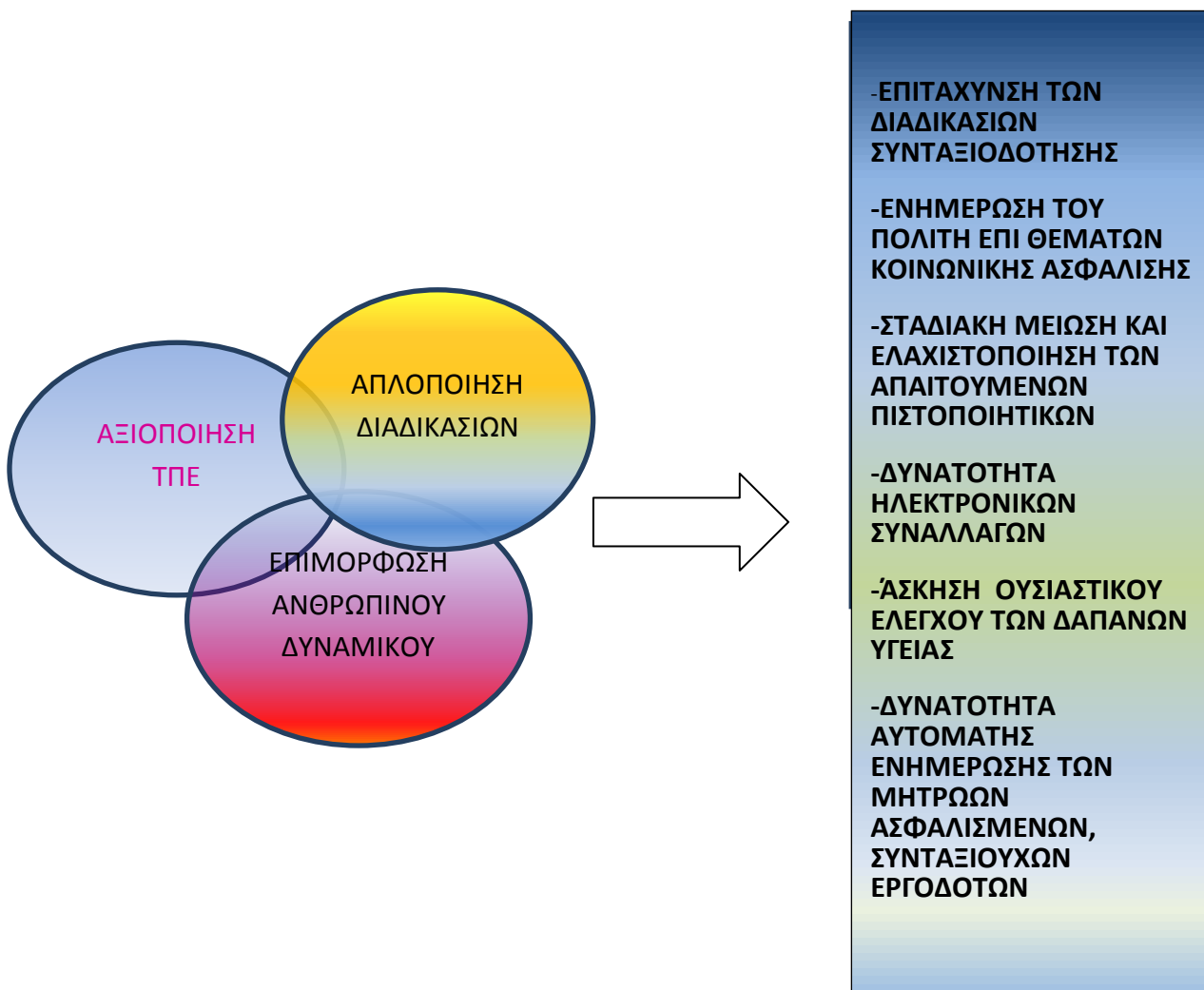
¹² <http://www.netweek.gr/default.asp?pid=9&la=1&arId=33401>

2.2 ΝΕΟ ΑΣΦΑΛΙΣΤΙΚΟ ΚΑΙ Η ΧΡΗΣΙΜΟΠΟΙΗΣΗ ΤΩΝ ΤΕΧΝΟΛΟΓΙΩΝ ΕΠΙΚΟΙΝΩΝΙΑΣ ΚΑΙ ΠΛΗΡΟΦΟΡΙΚΗΣ ΓΙΑ ΤΗΝ ΥΛΟΠΟΙΗΣΗ ΤΟΥ

Για την αποτελεσματική αξιοποίηση των ΤΠΕ στο πεδίο του ασφαλιστικού συστήματος, πρέπει πρώτα οι διαδικασίες να απλουστεύονται και αναδιοργανώνονται, το ανθρώπινο δυναμικό να εξελίσσεται και να επιμορφώνεται αποκτώντας εξοικείωση με τις νέες τεχνολογίες. Δεν πρέπει να ψηφιοποιηθεί η γραφειοκρατία αλλά να απλοποιηθεί και να αξιοποιηθούν στη συνέχεια οι ΤΠΕ.

ΠΙΝΑΚΑΣ 2.1

ΑΠΟΤΕΛΕΣΜΑΤΙΚΗ ΑΞΙΟΠΟΙΗΣΗ ΤΠΕ



Μόνο τότε θα υπάρξει βελτίωση των υπηρεσιών των φορέων Κοινωνικής Ασφάλισης προς τον Πολίτη και συγκεκριμένα:

- *Επιτάχυνση των διαδικασιών συνταξιοδότησης*
- *Ενημέρωση του πολίτη επί θεμάτων Κοινωνικής Ασφάλισης*
- *Σταδιακή μείωση και ελαχιστοποίηση των απαιτούμενων πιστοποιητικών*
- *Δυνατότητα ηλεκτρονικών συναλλαγών με τους φορείς Κοινωνικής Ασφάλισης, συμπεριλαμβανομένων αυτών των εργοδοτών*
- *Εξυπηρέτηση του ασφαλιστικού φακέλου και της άσκησης εποπτείας από το κράτος*
- *Άσκηση ουσιαστικού ελέγχου των δαπανών υγείας*
- *Απλούστευση διαδικασιών εκκαθάρισης συνταγών, νοσηλίων, πράξεων και καθιέρωση ηλεκτρονικών συναλλαγών με τους συμβεβλημένους φορείς*
- *Δυνατότητα αυτόματης ενημέρωσης των μητρώων ασφαλισμένων, συνταξιούχων εργοδοτών μέσω της διασύνδεσης με βάσεις πρωτογενούς πληροφορίας (ΣΕΠΕ, ΟΑΕΔ, TAXIS, Τοπική και Νομαρχιακή Αυτοδιοίκηση, ΚΕΠ κ.λ.π)*

Επομένως, στο χώρο της εργασίας και της κοινωνικής ασφάλισης για την βέλτιστη διαμόρφωση και διαχείριση πολιτικών είναι απαραίτητη η διάγνωση των προβλημάτων, η οποία προαπαιτεί συνεχή επισκόπηση της αγοράς εργασίας και των προβλημάτων που εμφανίζει. Η συνεχής και ενδεδειγμένη παρακολούθηση της αγοράς εργασίας μπορεί να επιτευχθεί με τη **δημιουργία ενός ολοκληρωμένου δικτύου διασύνδεσης, ανάλυσης δεδομένων και αποτίμησης εφαρμογών**. Ένα τέτοιο δίκτυο μεταξύ της Κεντρικής Υπηρεσίας του ΥΠΕΡΓ&ΚΑ του Σώματος Επιθεώρησης Εργασίας (ΣΕΠΕ) και των εποπτευόμενων φορέων (ΟΑΕΔ, ΟΕΕ,

ΕΚΕΠΙΣ, ΟΕΚ, ΕΚΕΠ θα είναι σε θέση να διαχειρίζεται το σύνολο της πληροφορίας που ακτινογραφεί την αγορά εργασίας. Απαραίτητη προϋπόθεση για αποτελεσματική λειτουργία ενός τέτοιου δικτύου, μέσω του οποίου επιπλέον θα εξυπηρετείται ο πολίτης, είναι η ύπαρξη κατάλληλων Πληροφοριακών Συστημάτων σε κάθε φορέα με τον οποίο συναλλάσσεται ο έλληνας πολίτης.

2.3 ΟΙ ΑΠΟΔΕΚΤΕΣ ΤΩΝ ΝΕΩΝ ΗΛΕΚΤΡΟΝΙΚΩΝ ΥΠΗΡΕΣΙΩΝ

Οι ωφελούμενοι πολίτες από την υλοποίηση ενός ολοκληρωμένου δικτύου διασύνδεσης, ανάλυσης δεδομένων και αποτίμησης εφαρμογών ως αποδέκτες των νέων ηλεκτρονικών υπηρεσιών διακρίνονται στις εξής κατηγορίες :

Εργαζόμενοι – Ασφαλισμένοι (κυρίως μισθωτοί) οι οποίοι προστρέχουν στην Κεντρική Υπηρεσία του Υπουργείου Εργασίας και Κοινωνικής Ασφάλισης και στους εποπτευόμενους φορείς (ενδεικτικά) για:

- Ενημέρωση αναφορικά με διατιθέμενα προγράμματα κατάρτισης και θέματα κοινωνικής ασφάλισης
- Πληροφόρηση για θέματα που σχετίζονται με ζητήματα αμοιβών και όρων εργασίας
- Καταγγελίες για διάφορα θέματα

Συνταξιούχοι, οι οποίοι προσέρχονται στους Φορείς Κοινωνικής Ασφάλισης (ΦΚΑ) /και την Κεντρική Υπηρεσία του Υπουργείου για θέματα σχετιζόμενα με τη σύνταξη τους

Άνεργοι πολίτες, οι οποίοι προστρέχουν κυρίως στον εποπτευόμενο φορέα ΟΑΕΔ για (ενδεικτικά):

- Εγγραφή στα μητρώα ανέργων
- Αναζήτηση θέσεων εργασίας
- Λήψη ειδικού επιδόματος
- Ένταξη σε προγράμματα κατάρτισης
- Ένταξη σε προγράμματα επιδοτούμενης απασχόλησης

- Εξατομικευμένη συμβουλευτική υποστήριξη

Εργοδότες, οι οποίοι προστρέχουν στο Σώμα Επιθεώρησης Εργασίας (Σ.ΕΠ.Ε) για (ενδεικτικά) :

- Υποβολή καταστάσεων εργαζομένων
- Ενημέρωση για μεταβολή προσωπικού (απολύσεις, προσλήψεις)
- Αναγγελία εργατικών ατυχημάτων

Επίσης προστρέχουν στον ΟΑΕΔ για:

- Ένταξη νέου προσωπικού σε προγράμματα επιδότησης νέων θέσεων εργασίας
- Υποβολή καταστάσεων μεταβολής προσωπικού
- Ένταξη σε προγράμματα ενδοεπιχειρησιακής κατάρτισης
- Αναζήτηση νέου προσωπικού με την υποβολή κενών θέσεων προς πλήρωση

Με βάση την θεώρηση αυτή στο Υπουργείο προσέρχεται το σύνολο του εργατικού δυναμικού πλην όμως δεν εντάσσονται στις βάσεις δεδομένων των εποπτευόμενων φορέων ελεύθεροι επαγγελματίες και οικονομικά ανενεργοί πολίτες. Για τις δύο τελευταίες κατηγορίες συστηματική καταγραφή γίνεται από το TAXIS οπότε προκειμένου να έχει η ηγεσία του Υπουργείου τη συνολική εικόνα της αγοράς εργασίας απαιτείται η διασύνδεση των Πληροφοριακών Συστημάτων του ΥΠΕΡΓ&ΚΑ και άλλων φορέων

2.4 ΚΑΤΗΓΟΡΙΕΣ ΠΑΡΕΧΟΜΕΝΩΝ ΗΛΕΚΤΡΟΝΙΚΩΝ ΥΠΗΡΕΣΙΩΝ

Οι ηλεκτρονικές υπηρεσίες τις οποίες μπορεί να παρέχει το ΥΠΕΡΓΚΑ αναλύονται σε τέσσερις κατηγορίες ως ακολούθως:

- **Πληροφοριακές.** Πρόκειται για υπηρεσίες που παρέχονται από σελίδες με αμιγώς πληροφοριακό περιεχόμενο, το οποίο αφορά δραστηριότητες του Υπουργείου ή των εποπτευόμενων φορέων
- **Επικοινωνιακές.** Είναι υπηρεσίες οι οποίες επιτρέπουν στον πολίτη να εκτυπώσει ή να κατεβάσει offline υλικό για διεκπεραίωση της υποθέσεως του (για

παράδειγμα εκτύπωση σε πρότυπα αιτήσεων, εκτύπωση βεβαιώσεων ή εντύπων για συμπλήρωση)

- **Διαδραστικές.** Πρόκειται για υπηρεσίες που επιτρέπουν συμπλήρωση και καταχώρηση αιτήσεων σε πραγματικό χρόνο (on line). Σε αυτή την κατηγορία ανήκουν και οι σελίδες που εφαρμόζουν τη διαδικασία ταυτοποίησης του χρήστη πριν από την εκάστοτε συναλλαγή
- **Συναλλακτικές.** Πρόκειται για υπηρεσίες με τις οποίες ο χρήστης μπορεί να συναλλάσσεται πλήρως με μία υπηρεσία καταβάλλοντας παράλληλα τα αντίστοιχα τέλη έκδοσης (όπου υπάρχουν)

2.5 ΠΡΟΣ ΤΗΝ ΚΟΙΝΩΝΙΑ ΤΗΣ ΠΛΗΡΟΦΟΡΙΑΣ

Η Ηλεκτρονική Διακυβέρνηση (eGovernment), **δηλαδή η εισαγωγή των νέων τεχνολογιών στην δημόσια διοίκηση**, αφορά στον εκσυγχρονισμό του Κράτους και της Δημόσιας Διοίκησης, με όχημα τις Τεχνολογίες Πληροφοριών και Επικοινωνιών (ΤΠΕ), με στόχο το ριζικό μετασχηματισμό των υφιστάμενων διαδικασιών και την αναβάθμιση των παρεχόμενων υπηρεσιών, σε υπηρεσίες προστιθέμενης αξίας, προκειμένου η Διοίκηση να καταστεί αποτελεσματικότερη και αποδοτικότερη, εξασφαλίζοντας την ικανοποίηση των αναγκών του κοινωνικού συνόλου και προάγοντας την ενεργή συμμετοχή των πολιτών.

Το πρώην Υπουργείο Διοικητικής Μεταρρύθμισης & Ηλεκτρονικής Διακυβέρνησης (ΥΔΜΗΔ) είναι το καθ' ύλην αρμόδιο κυβερνητικό όργανο για την άσκηση της κυβερνητικής πολιτικής στον τομέα αξιοποίησης των ΤΠΕ στη Δημόσια Διοίκηση καθώς και στο σχεδιασμό και το συντονισμό υλοποίησης οριζόντιων έργων διοικητικής μεταρρύθμισης και ηλεκτρονικής διακυβέρνησης στο σύνολο της Δημόσιας Διοίκησης

2.6 ΠΑΡΟΧΗ ΥΠΗΡΕΣΙΩΝ – ΥΦΙΣΤΑΜΕΝΗ ΚΑΤΑΣΤΑΣΗ

Αξιολογώντας την υφιστάμενη κατάσταση, πέραν των δεδομένων ότι οι υφιστάμενες ιστοσελίδες για την πραγματοποίηση ταυτόσημων υπηρεσιών είναι

πολυπληθείς, υπάρχει πολυπλοκότητα, οι πληροφορίες είναι συγκεχυμένες ακόμη και για εξοικειωμένους χρήστες του διαδικτύου καταλήγουμε στα εξής συμπεράσματα¹³:

I. Δεν υπάρχει κανένα αποτελεσματικό σχέδιο για την εφαρμογή, την εκπαίδευση χρηστών, τη διαχείριση εξοπλισμού και τη διαχείριση λογισμικού.

II. Οι περισσότερες εφαρμογές έχουν σχεδιαστεί και υλοποιούνται χωρίς να λαμβάνουν υπόψη τις απαιτήσεις των χρηστών.

III. Συστήματα ERP (Enterprise Resource Planning) δεν έχουν ενσωματωθεί.

IV. Δεν υπάρχει δυνατότητα συντήρησης των δεδομένων, μεταξύ των λειτουργικών μονάδων, δεδομένου ότι δεν πληρούν τις απαιτήσεις, ενώ δεν παρέχεται καμία επικοινωνία με το υπόλοιπο ολοκληρωμένο πληροφοριακό σύστημα.

Τα προβλήματα που εντοπίζονται αφορούν στην έλλειψη συντονισμού από τους διοικούντες και την ελλιπή κατάρτιση του προσωπικού.

2.7 Η ΑΝΩΝΥΜΗ ΕΤΑΙΡΕΙΑ ΜΕ ΤΗΝ ΕΠΩΝΥΜΙΑ «ΗΛΕΚΤΡΟΝΙΚΗ ΔΙΑΚΥΒΕΡΝΗΣΗ ΚΟΙΝΩΝΙΚΗΣ ΑΣΦΑΛΙΣΗΣ» (Η.ΔΙ.Κ.Α. Α.Ε.)

Η ιστοσελίδα της ανώνυμης εταιρείας ««ΗΛΕΚΤΡΟΝΙΚΗ ΔΙΑΚΥΒΕΡΝΗΣΗ ΚΟΙΝΩΝΙΚΗΣ ΑΣΦΑΛΙΣΗΣ» είναι <http://www.idika.gr/>.

Στην αρχική της σελίδα εμφανίζονται οι κάτωθι επιλογές:



¹³ Φραγκίδης & Χατζόγλου, 2011



Η Ανώνυμη Εταιρεία με την επωνυμία «**Ηλεκτρονική Διακυβέρνηση Κοινωνικής Ασφάλισης**» (**Η.ΔΙ.Κ.Α. Α.Ε.**), μη κερδοσκοπικού χαρακτήρα ιδρύθηκε με το Ν.3607/2007 (ΦΕΚ 245/Α/2007) και προέρχεται από το Ν.Π.Ι.Δ. με την επωνυμία «Κέντρο Ηλεκτρονικού Υπολογιστή Κοινωνικών Υπηρεσιών (Κ.Η.Υ.Κ.Υ.)», που είχε ιδρυθεί με το Ν.Δ 390/69 (ΦΕΚ 283/Α/1969)¹⁴.

Η Η.ΔΙ.Κ.Α. Α.Ε λειτουργεί χάριν του δημοσίου συμφέροντος κατά τις διατάξεις του ιδιωτικού δικαίου, σύμφωνα με τους κανόνες της ιδιωτικής οικονομίας, διέπεται από τις διατάξεις του Ν.3607/2007 και των κατά εξουσιοδότηση αυτού διοικητικών πράξεων όπως τροποποιήθηκε με τις διατάξεις του Ν.4024/2011 άρθρο 2 παρ.12 (ΦΕΚ Α226) και υπάγεται στις διατάξεις του Ν.3429/2005 (ΦΕΚ 314/Α') «Δημόσιες Επιχειρήσεις και Οργανισμοί (Δ.Ε.Κ.Ο.)» εξαιρουμένων των διατάξεων του άρθρου 14. Για τα ρυθμιζόμενα θέματα, που αφορούν στην ίδρυση και λειτουργία της Εταιρείας, εφαρμόζονται συμπληρωματικά και εφόσον δεν αντίκειται στις διατάξεις αυτού και του Ν.3429/2005, οι διατάξεις του Κ.Ν. 2190/2005, οι διατάξεις του Κ.Ν. 2190/1920 και της λοιπής νομοθεσίας «Περί Ανωνύμων Εταιρειών», όπως ισχύουν κάθε φορά. Η εποπτεία και ο έλεγχος της εταιρείας ασκείται από το ΙΚΑ ΕΤΑΜ.

Από τη δημοσίευση του νόμου, η Η.ΔΙ.Κ.Α. Α.Ε ανέλαβε έργα πληροφορικής και Επικοινωνιών των Φορέων Κοινωνικής Ασφάλισης, καθώς και τις επεκτάσεις τους.

¹⁴ <http://www.idika.gr/>

Αποστολή της Η.ΔΙ.ΚΑ Α.Ε είναι «να παρέχει ολοκληρωμένες λύσεις υψηλής ποιότητας στον τομέα της πληροφορικής και επικοινωνιών, οι οποίες θα υποστηρίζουν την ορθή, πλήρη και αποτελεσματική λειτουργία των φορέων της κοινωνικής ασφάλισης και παροχής υγείας σε βάθος χρόνου και την εξυπηρέτηση των πολιτών, μέσω της παροχής σύγχρονων ηλεκτρονικών υπηρεσιών και πληροφοριών».

Η αποστολή της Εταιρείας εκφράζεται με την επίτευξη συγκεκριμένων στόχων, όπως:

- Η Ανάπτυξη και συντήρηση Ηλεκτρονικών Υπηρεσιών Εθνικής Εμβέλειας στους τομείς της Κοινωνικής Ασφάλισης και της Υγείας με τη μέγιστη δυνατή αξιοποίηση πόρων του ΕΣΠΑ.
- Ο Εκσυγχρονισμός, η τυποποίηση και επικαιροποίηση των εφαρμογών των Φορέων Κοινωνικής Ασφάλισης και άλλων Δημοσίων Φορέων.
- Η Πρόοδος και ενδυνάμωση της Εταιρείας με τον εμπλουτισμό των δυνατοτήτων της και την εξέλιξη μιας νέας εταιρικής φυσιογνωμίας που θα τη χαρακτηρίζει ως «νησίδα πληροφόρησης/εκπαίδευσης / γνώσης ηλεκτρονικής διακυβέρνησης Κοινωνικής Ασφάλισης και Υγείας».

ΠΙΝΑΚΑΣ 2.2

ΠΛΑΙΣΙΟ ΔΡΑΣΤΗΡΙΟΠΟΙΗΣΗΣ Η.ΔΙ.Κ.Α Α.Ε



2.8 Ο ΑΡΙΘΜΟΣ ΜΗΤΡΩΟΥ ΚΟΙΝΩΝΙΚΗΣ ΑΣΦΑΛΙΣΗΣ - ΑΜΚΑ

Η ιστοσελίδα για τον αριθμό μητρώου κοινωνικής ασφάλισης είναι <http://www.amka.gr/>. Οι επιλογές που εμφανίζονται στην αρχική σελίδα αυτής είναι οι ακόλουθες:



- [Οδηγός του Πολίτη](#)
- [Νέα & Ανακοινώσεις](#)
- [Συχνές Ερωτήσεις](#)
- [Επικοινωνία](#)

- [Κεντρική Σελίδα](#)
- [Τι είναι ο ΑΜΚΑ;](#)
- [Έχω ΑΜΚΑ;](#)
- [Πώς θα αποκτήσω ΑΜΚΑ;](#)
- [Απαραίτητα Δικαιολογητικά](#)

Ο ΑΜΚΑ¹⁵ (Αριθμός Μητρώου Κοινωνικής Ασφάλισης) είναι ουσιαστικά η ταυτότητα εργασίας και ασφάλισης κάθε εργαζόμενου, συνταξιούχου και προστατευόμενου μέλους της οικογένειάς του στη χώρα μας. Με τον ΑΜΚΑ οι πολίτες εξυπηρετούνται πιο εύκολα και γρήγορα σε όλες τις συναλλαγές που αφορούν την εργασία και την ασφάλιση όπως, έναρξη απασχόλησης και ασφάλισης, καταβολή ασφαλιστικών εισφορών, έκδοση ή ανανέωση του βιβλιάρου ασθένειας, χορήγηση σύνταξης ή παροχών, επιδομάτων και βοηθημάτων και όλα αυτά με πολύ λιγότερες καθυστερήσεις και γραφειοκρατικές διαδικασίες.

Ο ΑΜΚΑ αντικατέστησε τον Αριθμό Μητρώου (ΑΜ) που χορηγούσαν οι Ασφαλιστικοί Φορείς στους ασφαλιζόμενους και στους συνταξιούχους. Είναι απαραίτητος από τον Οκτώβριο του 2009.

2.9 ΗΛΕΚΤΡΟΝΙΚΗ ΣΥΝΤΑΓΟΓΡΑΦΗΣΗ

Η ιστοσελίδα για την ηλεκτρονική συνταγογράφηση είναι η <https://www.e-prescription.gr> και η γραμμή εικοσιτετράωρης τηλεφωνικής υποστήριξης το 11131.



www.e-prescription.gr – Γραμμή 24ωρης τηλεφωνικής υποστήριξης 11131

Η μετάβαση από το χειρόγραφο στο ηλεκτρονικό σύστημα συνταγογράφησης www.e-prescription.gr, συνέβαλλε αφενός στην εξάλειψη της γεωγραφικής διασποράς των σημείων δημιουργίας και εκτέλεσης συνταγών και αφετέρου στην ανάπτυξη ενός σταθερού ηλεκτρονικού συστήματος, το οποίο προσφέρει ποιότητα και ασφάλεια στην περίθαλψη, σαφή εικόνα του ιατρικού ιστορικού του ασθενούς,

¹⁵ <http://www.amka.gr/>

διασφάλιση της προστασίας των προσωπικών του δεδομένων και δυνατότητα εγγραφής στο σύστημα του πληθυσμού που χρειάζεται φαρμακευτική περίθαλψη. Το σημαντικότερο είναι η ενοποίηση (σύνδεση και διαλειτουργία) όλων των εθνικών ταμείων κοινωνικής ασφάλισης μέσω μιας πλήρως ολοκληρωμένης ηλεκτρονικής πλατφόρμας συνταγογράφησης και ο αποτελεσματικός έλεγχος και εξορθολογισμός των δαπανών με επακόλουθη μείωση κόστους στους τομείς της ιατρικής και της φαρμακευτικής περίθαλψης με τον συντονισμό μεγάλου αριθμού φορέων και ενδιαφερόμενων με διαφορετικά συμφέροντα¹⁶.

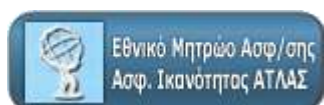
2.3 ΠΙΝΑΚΑΣ

ΟΦΕΛΗ ΗΛΕΚΤΡΟΝΙΚΗΣ ΣΥΝΤΑΓΟΓΡΑΦΗΣΗΣ



¹⁶ <https://www.espa.gr/el/pages/BestPracticesFS.aspx?item=1188>

2.10 ΤΟ ΣΥΣΤΗΜΑ «ΑΤΛΑΣ»



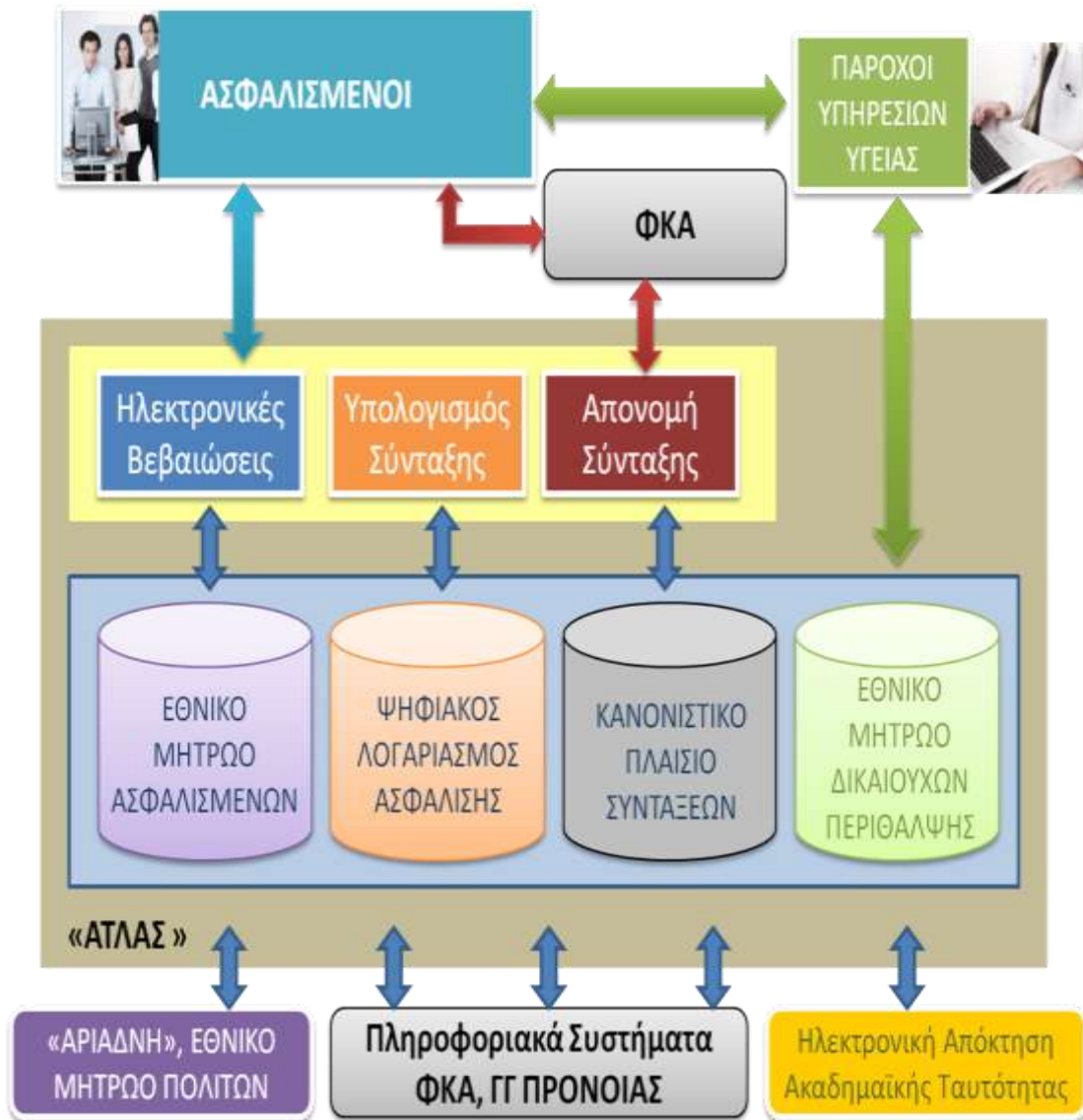
Η ιστοσελίδα για το σύστημα «ΑΤΛΑΣ» είναι η <https://www.atlas.gov.gr/>.

Το Σύστημα «ΑΤΛΑΣ» είναι το σύγχρονο ολοκληρωμένο σύστημα της κοινωνικής ασφάλισης που συγκεντρώνει την Ασφαλιστική Ιστορία και την Ασφαλιστική Ικανότητα για όλους τους ασφαλισμένους της χώρας. Ειδικότερα, με το «ΑΤΛΑΣ»:

- Συγκροτείται το Εθνικό Μητρώο Ασφαλισμένων στο οποίο καταγράφονται τόσο οι άμεσα όσο και οι έμμεσα ασφαλισμένοι.
- Συγκεντρώνεται για πρώτη φορά η ασφαλιστική ιστορία ανά ασφαλισμένο δημιουργώντας έτσι τον Ψηφιακό Ατομικό Λογαριασμό Ασφάλισης, μια μορφή ηλεκτρονικού ασφαλιστικού «βιογραφικού».
- Συγκροτείται το Εθνικό Μητρώο Δικαιούχων περίθαλψης και καταργείται η θεώρηση των βιβλιαρίων.
- Ψηφιοποιείται και μηχανογραφείται όλο το κανονιστικό πλαίσιο της θεμελίωσης και απονομής συντάξεων.

ΠΙΝΑΚΑΣ 2.4

ΣΥΣΤΗΜΑ ΑΤΛΑΣ



2.11 Η ΕΘΝΙΚΗ ΠΥΛΗ ΔΗΜΟΣΙΑΣ ΔΙΟΙΚΗΣΗΣ ERMIS

Η ιστοσελίδα για την εθνική πύλη δημόσιας διοίκησης είναι <http://www.ermis.gov.gr>.

Η πύλη ermis, αποτελεί την ενιαία Κυβερνητική Διαδικτυακή Πύλη της Δημόσιας Διοίκησης για την πληροφόρηση πολιτών και επιχειρήσεων και την παροχή ασφαλών υπηρεσιών ηλεκτρονικής διακυβέρνησης.

Η Εθνική Πύλη Δημόσιας Διοίκησης ermis αποτελεί την ενιαία Κυβερνητική Διαδικτυακή Πύλη της Δημόσιας Διοίκησης για την πληροφόρηση πολιτών και επιχειρήσεων και την ασφαλή διεκπεραίωση υπηρεσιών ηλεκτρονικής διακυβέρνησης. Ο ermis αποσκοπεί, μέσα από ένα σύνολο δράσεων, στο γενικότερο εκσυγχρονισμό της Δημόσιας Διοίκησης και στην παροχή υπηρεσιών προστιθέμενης αξίας προς τον πολίτη.

Η Κυβερνητική Πύλη παρέχει από ένα κεντρικό σημείο ολοκληρωμένη ενημέρωση στους πολίτες και τις επιχειρήσεις σχετικά με όλες τις συναλλαγές τους με την Δημόσια Διοίκηση (φυσικές ή ηλεκτρονικές), καθώς και επιλεγμένες υπηρεσίες Ηλεκτρονικών Συναλλαγών μέσω των οποίων οι πολίτες μπορούν ηλεκτρονικά πλέον να εξυπηρετηθούν από την Δημόσια Διοίκηση. Από επιχειρησιακής πλευράς, η πύλη ermis αποτελεί το «ηλεκτρονικό πολυκατάστημα» της Δημόσιας διοίκησης και κινείται σε τρεις βασικούς άξονες που αφορούν:

Παροχή πληροφοριών.

Η παροχή πληροφοριών αφορά την ολοκληρωμένη συλλογή και οργάνωση της απαιτούμενης πληροφορίας από το σύνολο της Δημόσιας Διοίκησης και την διάθεσή της στο Διαδίκτυο για την αξιόπιστη ενημέρωση πολιτών και επιχειρήσεων όσον αφορά στις συναλλαγές τους και στην αλληλεπίδρασή τους με τον κρατικό μηχανισμό.

Η πληροφορία είναι διαθέσιμη προς το κοινό με πέντε (5) διαφορετικούς τρόπους αναζήτησης¹⁷:

- Από την ενότητα «Οι Ανάγκες μου» μέσω της οποίας είναι διαθέσιμες όλες οι υπηρεσίες/πληροφορίες που σχετίζονται με μια συγκεκριμένη ανάγκη ή γεγονός (π.χ. «Ασφαλιζομαι», «Ταξιδεύω», «Έχασα το πορτοφόλι μου»).
- Από την ενότητα «Ανάλογα με το Θεματικό Αντικείμενο» μέσω του Θεματικού Ευρετηρίου, στην οποία το σύνολο της πληροφορίας είναι οργανωμένο σύμφωνα με το Θεματικό Αντικείμενο στο οποίο ανήκει το κάθε Θεματικό Αντικείμενο (π.χ. «Άνθρωποι, Κοινότητες και Διαβίωση»), διαιρείται σε αντίστοιχες υποκατηγορίες, για την καλύτερη οργάνωση και προβολή των πληροφοριών (π.χ. Οικογένεια, Κατοικία, Μητρώα και Δημοτολόγιο).
- Από την ενότητα «ανάλογα με την ιδιότητά σας» μέσω του Θεματικού Ευρετηρίου όπου είναι διαθέσιμες όλες οι υπηρεσίες/πληροφορίες που αφορούν σε μια συγκεκριμένη ιδιότητα πολίτη (π.χ. «Δημόσιοι Υπάλληλοι», «Ιδιωτικοί Υπάλληλοι») ή επιχείρησης / οργανισμού (π.χ. «Βιοτεχνία», «Ελεύθεροι Επαγγελματίες»).
- Από την ενότητα «Φορείς Δημοσίου», μέσω της οποίας ο χρήστης έχει την δυνατότητα να εμφανίσει όλες τις διαθέσιμες υπηρεσίες/πληροφορίες και στοιχεία επικοινωνίας που σχετίζονται με τον Φορέα που έχει επιλέξει.
- Από την ενότητα «Φορείς Δημοσίου», μέσω της οποίας ο χρήστης έχει την δυνατότητα να εμφανίσει όλες τις διαθέσιμες υπηρεσίες/πληροφορίες και στοιχεία επικοινωνίας που σχετίζονται με τον Φορέα που έχει επιλέξει.

Παροχή Διαλειτουργικότητα

¹⁷ <http://www.ermis.gov.gr>.

Ο ermis παρέχει τις απαραίτητες υποδομές για την πλήρη υποστήριξη της Διαλειτουργικότητας μεταξύ των πληροφοριακών συστημάτων της Δημόσιας Διοίκησης. Επίσης η διαλειτουργικότητα συνδέεται και με την ανάπτυξη εφαρμογών για την παροχή υπηρεσιών Ηλεκτρονικών Συναλλαγών από ένα κεντρικό σημείο.

Οι εγγεγραμμένοι χρήστες του ermis μπορούν να αξιοποιήσουν ένα μεγάλο πλήθος ηλεκτρονικών υπηρεσιών και να παραλάβουν στην ηλεκτρονική θυρίδα τους τη σχετική βεβαίωση/ πιστοποιητικό.

Ασφάλεια συναλλαγών

Ο ermis παρέχει ασφαλείς υπηρεσίες Ηλεκτρονικής Διακυβέρνησης σε κάθε επίπεδο με την χρήση κλιμακούμενων μεθόδων ψηφιακής αυθεντικοποίησης. Ανάλογα με τον τύπο των δεδομένων που διακινούνται στα πλαίσια της υποβολής της εκάστοτε υπηρεσίας, ο ermis υποστηρίζει διαφορετικά επίπεδα ταυτοποίησης των Πολιτών/Επιχειρήσεων.

Πιο συγκεκριμένα:

- Υπηρεσίες για τις οποίες προσφέρεται μόνο πληροφόρηση για την διαδικασία και τα απαραίτητα δικαιολογητικά, δεν απαιτούν κάποιο αναγνωριστικό ταυτοποίησης (είναι διαθέσιμες σε όλους τους χρήστες του ermis – εγγεγραμμένους ή όχι).
- Υπηρεσίες για τις οποίες παρέχεται η δυνατότητα ηλεκτρονικής αίτησης, απαιτείται απλή εγγραφή του χρήστη και χρήση του username / password που του παρέχεται.
- Υπηρεσίες για τις οποίες προσφέρεται πλήρης ηλεκτρονική διεκπεραίωση, απαιτείται εγγραφή του χρήστη και φυσική ταυτοποίησή του (μόνο μία φορά) σε οποιοδήποτε ΚΕΠ.

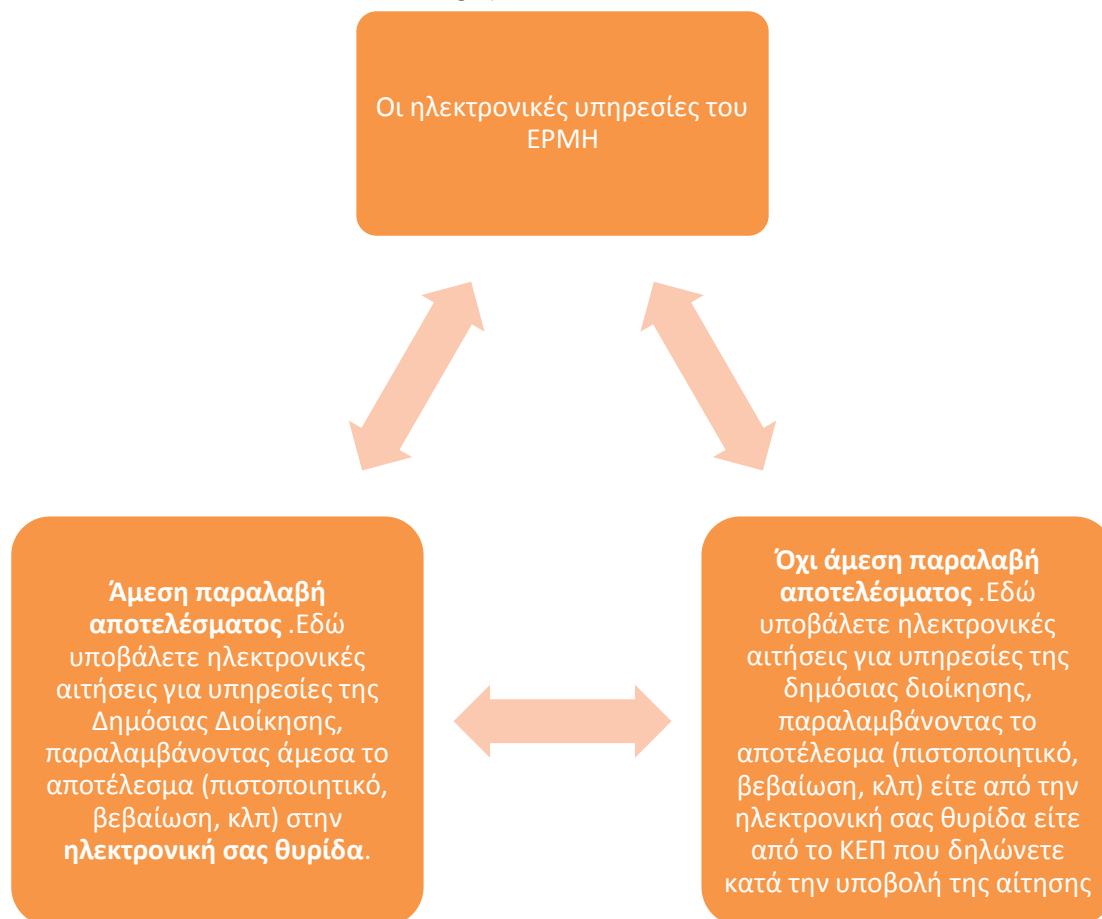
- Σε σύντομο χρονικό διάστημα, θα υποστηρίζεται η δυνατότητα ταυτοποίησης του χρήστη μέσω ψηφιακών πιστοποιητικών που θα χρησιμοποιηθούν για ψηφιακή υπογραφή, αυθεντικοποίηση και κρυπτογράφηση.

Η Εθνική Πύλη Δημόσιας Διοίκησης ermis συνιστά αντικείμενο του έργου «Μελέτη και Ανάπτυξη της Κεντρικής Κυβερνητικής Διαδικτυακής Πύλης της Δημόσιας Διοίκησης για την Πληροφόρηση & Ασφαλή Διεκπεραίωση Ηλεκτρονικών Συναλλαγών των Πολιτών / Επιχειρήσεων» με φορέα υλοποίησης την Κοινωνία της Πληροφορίας Α.Ε. (ΚτΠ ΑΕ) και φορέα λειτουργίας και χρηματοδότησης το Υπουργείο Εσωτερικών – Γενική Γραμματεία Δημόσιας Διοίκησης και Ηλεκτρονικής Διακυβέρνησης.

Το Έργο χρηματοδοτείται από το Επιχειρησιακό Πρόγραμμα «Κοινωνία της Πληροφορίας», στο πλαίσιο του Γ' ΚΠΣ, σε ποσοστό 80% από την Ευρωπαϊκή Ένωση και 20% από Εθνικούς Πόρους.

ΠΙΝΑΚΑΣ 2.5

ΗΛΕΚΤΡΟΝΙΚΕΣ ΥΠΗΡΕΣΙΕΣ ΕΡΜΗ



Οδηγία 123/2006/ΕΚ για τις υπηρεσίες - Διαδικασίες για παροχή υπηρεσιών στην Ελλάδα.

Πύλη Ενιαίου Κέντρου Εξυπηρέτησης για την Ευρωπαϊκή Οδηγία 123/2006/ΕΚ για τις υπηρεσίες. Εδώ βρίσκονται πληροφορίες και διαδικασίες για την άσκηση δραστηριοτήτων του τομέα της παροχής υπηρεσιών (από ιδιώτες) στην Ελλάδα. Παρέχεται η δυνατότητα διεκπεραίωσης των σχετικών διαδικασιών ηλεκτρονικά και από απόσταση (υποβάλλοντας ηλεκτρονικά τα αναγκαία έντυπα και τα σχετικά δικαιολογητικά και παραλαμβάνοντας ηλεκτρονικά το αποτέλεσμα).

Έλεγχος Εγκυρότητας Εγγράφων.

Με χρήση του μηχανισμού ελέγχου εγκυρότητας ο αποδέκτης μπορεί να επαληθεύσει ένα εκτυπωμένο ή/και ηλεκτρονικό έγγραφο που έχει παραχθεί μέσω των ηλεκτρονικών υπηρεσιών άμεσης παραλαβής της Πύλης «ΕΡΜΗΣ».

Ο αποδέκτης του εγγράφου εισάγει τον «Κωδικό Επαλήθευσης» που φέρει το έγγραφό σας στο κάτω μέρος του, προσθέτει την ημερομηνία έκδοσης του εγγράφου και αντιπαραθέτει το αυτόματο παραγόμενο έγγραφο της Πύλης «ΕΡΜΗΣ» με αυτό που του αποστέιλате ή καταθέσατε.

Ψηφιακές Υπογραφές – Αρχή Πιστοποίησης Ελληνικού Δημοσίου.

Εδώ θα βρείτε πληροφορίες για το πώς θα αποκτήσετε ψηφιακή υπογραφή από την Αρχή Πιστοποίησης του Ελληνικού Δημοσίου, για το πως θα υπογράφετε ψηφιακά ένα έγγραφο, για το σχετικό θεσμικό πλαίσιο κ.α.

2.12 ΤΟ ΥΠΟΥΡΓΕΙΟ ΕΡΓΑΣΙΑΣ, ΚΟΙΝΩΝΙΚΗΣ ΑΣΦΑΛΙΣΗΣ & ΚΟΙΝΩΝΙΚΗΣ ΑΛΛΗΛΕΓΓΥΗΣ .

Η ιστοσελίδα για το υπουργείο κοινωνικής ασφάλισης και κοινωνικής αλληλεγγύης είναι η <http://www.vpapk.gr/>.



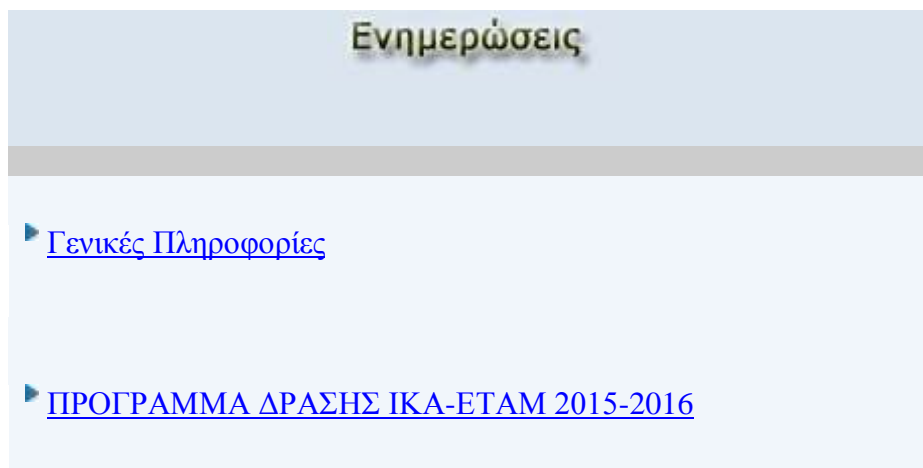
Οι επιλογές που εμφανίζονται στην αρχική σελίδα είναι οι κάτωθι:

- Υπουργείο
- Θέματα
- Οργανισμοί
- Ασφαλιστικοί Φορείς
- Προγράμματα
- Νομοθεσία
- e-Βιβλιοθήκη
- Προσκλήσεις
- Δαπάνες
- Εκστρατείες
- Χρήσιμες Συνδέσεις

2.13 ΙΔΡΥΜΑ ΚΟΙΝΩΝΙΚΩΝ ΑΣΦΑΛΙΣΕΩΝ

Η ιστοσελίδα για το ίδρυμα κοινωνικών ασφαλίσεων είναι <http://www.ika.gr/>.

Η αρχική του σελίδα περιέχει την επιλογή «ενημερώσεις» και ειδικότερα:



- ▶ [Θέματα Συντάξεων](#)

- ▶ [Θέματα Διακρατικής Κοινωνικής Ασφάλισης](#)

- ▶ [Κέντρο Πιστοποίησης Αναπηρίας \(ΚΕ.Π.Α.\)](#)

- ▶ [Διεύθυνση Προμηθειών και Χημικών Υπηρεσιών / Διαγωνισμοί](#)

- ▶ [Διεύθυνση Τεχνικής και Στέγασης](#)

- ▶ [Δημοσιεύσεις Διεύθυνσης Ασφάλισης και Εσόδων](#)

- ▶ [Κέντρο Είσπραξης Ασφαλιστικών Οφειλών \(Κ.Ε.Α.Ο.\)](#)

- ▶ [Δημοσιεύσεις Διεύθυνσης Ασφάλισης Παροχών ΟΠΑΔ](#)

- ▶ [Ασφαλιστικός Οδηγός Εργοδότη](#)

- ▶ [Οδηγός Ασφαλισμένου](#)

- ▶ [Άντληση Εντύπων / Εργαλεία](#)

- ▶ Δημοσιεύσεις Διεύθυνσης Αναλογιστικών Μελετών και Στατιστικής
- ▶ Διεκπεραίωση μέσω ΚΕΠ Διοικητικών Διαδικασιών ΙΚΑ-ΕΤΑΜ
- ▶ Προστασία Προσωπικών Δεδομένων
- ▶ Αριθμός Μητρώου Κοινωνικής Ασφάλισης (Α.Μ.Κ.Α.)

2.6 ΠΙΝΑΚΑΣ

ΑΠΟΔΕΚΤΕΣ ΗΛΕΚΤΡΟΝΙΚΩΝ ΥΠΗΡΕΣΙΩΝ ΙΚΑ

Ηλεκτρονικές Υπηρεσίες προς Εργοδότες
Ηλεκτρονικές Υπηρεσίες προς Ασφαλισμένους / Συνταξιούχους
Ηλεκτρονικές Υπηρεσίες προς Οφειλέτες
Ηλεκτρονικές Υπηρεσίες προς Πιστοποιημένους Φορείς
Ηλεκτρονικές Υπηρεσίες προς Παρόχους Προγράμματος Κατ' Οίκον Φροντίδας Συνταξιούχων
Ηλεκτρονικές Υπηρεσίες προς Πιστοποιημένους Ιατρούς Ειδικού Σώματος Υγειονομικών Επιτροπών ΚΕ.Π.Α
Ηλεκτρονικές Υπηρεσίες για πολίτες που επιθυμούν να κάνουν χρήση των υπηρεσιών του ΚΕ.Π.Α

2.14 ΟΡΓΑΝΙΣΜΟΣ ΑΣΦΑΛΙΣΗΣ ΕΛΕΥΘΕΡΩΝ ΕΠΑΓΓΕΛΜΑΤΙΩΝ

Η ιστοσελίδα για τον οργανισμό ασφάλισης ελεύθερων επαγγελματιών είναι

<http://www.oaee.gr/index.asp>.

Οι επιλογές που εμφανίζονται στην αρχική σελίδα είναι οι κάτωθι:

ΓΕΝΙΚΕΣ ΠΛΗΡΟΦΟΡΙΕΣ ΓΙΑ ΤΟΝ ΟΑΕΕ

ΟΔΗΓΟΣ ΠΛΗΡΟΦΟΡΗΣΗΣ ΑΣΦΑΛΙΣΜΕΝΩΝ

ΔΙΑΦΑΝΕΙΑ

ΝΟΜΟΙ-ΕΓΚΥΚΛΙΟΙ

ΑΝΑΚΟΙΝΩΣΕΙΣ

ΔΕΛΤΙΑ ΤΥΠΟΥ

ΣΤΑΤΙΣΤΙΚΑ

Στο πλαίσιο της συνεχούς βελτίωσης των παρεχόμενων από τον ΟΑΕΕ υπηρεσιών στους Ασφαλισμένους και Συνταξιούχους, οι Ηλεκτρονικές Υπηρεσίες δίνουν την δυνατότητα για :

- Εκτύπωση Βεβαίωσης Εισφορών Ασφαλισμένου
- Εκτύπωση Τρίμηνου Ενημερωτικού Σημειώματος Συντάξεων
- Εκτύπωση Βεβαίωσης Αποδοχών Συνταξιούχου
- Παρακολούθηση της πορείας συνταξιοδοτικού αιτήματος
- Πρόσβαση στον Ατομικό Λογαριασμό Ασφαλισμένου

Για να αποκτήσει ο πολίτης πρόσβαση στις ηλεκτρονικές υπηρεσίες του ΟΑΕΕ θα πρέπει να πραγματοποιήσει εγγραφή με έναν από τους δύο τρόπους που παρέχονται:

A) Εγγραφή μέσω του TAXISnet, όπου δεν απαιτείται η προσέλευση σε υποκατάστημα του ΟΑΕΕ για την ενεργοποίηση της εγγραφής.

B) Εγγραφή όπου απαιτείται προσέλευση σε Περιφερειακό Τμήμα ΟΑΕΕ για παραλαβή κλειδαριθμού για την ενεργοποίηση της εγγραφής.

2.15 ΟΡΓΑΝΙΣΜΟΣ ΓΕΩΡΓΙΚΩΝ ΑΣΦΑΛΙΣΕΩΝ

Η ιστοσελίδα για τον οργανισμό γεωργικών ασφαλίσεων είναι <http://www.oga.gr/>.

Οι ηλεκτρονικές υπηρεσίες που παρέχονται είναι οι εξής:

1. Υπηρεσίες προς το Κοινό - ΟΓΑ

- Εκτύπωση Εντύπου Ασφαλιστικής Ικανότητας
- Πληροφορίες Οικογενειακών Επιδομάτων
- Εκτύπωση Βεβαίωσης Οικογενειακών Επιδομάτων για Φορολογική

Χρήση (Ενημερωμένη για Φορολ. Έτος 2016)

- Εκτύπωση Βεβαίωσης Αποδοχών Ανασφάλιστων Υπερηλίκων για Φορολογική Χρήση (Ενημερωμένη για Φορολ. Έτος 2016)

2. Αγροτική Εστία

- Προγράμματα Αγροτικής Εστίας 2016-17
- Κληρωθέντες Δικαιούχοι Προγραμμάτων Αγροτικής Εστίας
- Εφαρμογή Συμβεβλημένων Καταλυμάτων με τον ΟΓΑ (για ιδιοκτήτες καταλυμάτων)
- Κατάλογοι Συμβεβλημένων Επιχειρήσεων Αγροτικής Εστίας
- Καταχώρηση Κράτησης Δωματίου
- Εφαρμογή Συμβεβλημένων Βιβλιοπωλείων
- Εφαρμογή Αιτήσεων Καταλυμάτων (για ιδιοκτήτες καταλυμάτων)
- Εφαρμογή Αιτήσεων Βιβλιοπωλείων (για ιδιοκτήτες βιβλιοπωλείων)
- Εφαρμογή Αιτήσεων Ταξιδιωτικών Γραφείων

3. Ανταποκριτές ΟΓΑ

- Εφαρμογή Ανταποκριτών ΟΓΑ
- Εκτύπωση Βεβαίωσης Αποδοχών ή Συντάξεων Ανταποκριτών ΟΓΑ

4. Υπηρεσίες προς το Κοινό - ΕΦΚΑ

- Εκτύπωση Εντύπου Ασφαλιστικής Ικανότητας

- Ηλεκτρονική εκτύπωση ειδοποιήσεων εργοδοτών
- Υποβολή Αίτησης Πάγιας Ρύθμισης του Ν.4152/2013
- Εκτύπωση Εντύπων Ρυθμίσεων (Ν.4152/2013, Ν.4321/2015)
- Εκτύπωση Βεβαιώσεων Καταβολής Εισφορών για Φορολογική Χρήση (Ενημερωμένη για Φορολ. Έτος 2016)
- Εκτύπωση Βεβαίωσης Συντάξεων για Φορολογική Χρήση (Ενημερωμένη για Φορολ. Έτος 2016)
ΔΕΝ αφορά Συνταξιούχους - υπαλλήλους ΟΓΑ.
- Εκτύπωση Βεβαίωσης Συνταξιούχων Οφειλετών ΟΓΑ με Ολική Παρακράτηση
- Εκτύπωση Ενημερωτικού Σημειώματος Συντάξεων (έως Β' Εξάμηνο 2016)

2.16 ΥΠΟΥΡΓΕΙΟ ΔΙΟΙΚΗΤΙΚΗΣ ΑΝΑΣΥΓΚΡΟΤΗΣΗΣ - ΠΡΟΓΡΑΜΜΑ ΔΙΑΥΓΕΙΑ - <https://diavgeia.gov.gr>

Το Πρόγραμμα Δι@ύγεια (νόμος 3861/2010) στοχεύει στην επίτευξη της μέγιστης δυνατής δημοσιότητας της κυβερνητικής πολιτικής και της διοικητικής δραστηριότητας, τη διασφάλιση της διαφάνειας και την εμπέδωση της υπευθυνότητας και της λογοδοσίας από την πλευρά των φορέων άσκησης της δημόσιας εξουσίας.

Από τον Οκτώβριο του 2010 αναρτώνται σε ένα σημείο στο διαδίκτυο όλες οι αποφάσεις πράξεων των κυβερνητικών και διοικητικών οργάνων, λαμβάνοντας ειδική μέριμνα για τις πράξεις που αφορούν στην εθνική άμυνα και τα ευαίσθητα προσωπικά δεδομένα.

Σήμερα στο πρόγραμμα Διαύγεια είναι ενταγμένοι 3.660 φορείς του στενού και ευρύτερου δημόσιου τομέα και των Οργανισμών Τοπικής Αυτοδιοίκησης Α και Β βαθμού, ενώ έχουν αναρτηθεί περισσότερες από 11.500.000 πράξεις

ΘΕΣΜΙΚΗ ΕΝΙΣΧΥΣΗ ΑΝΑΡΤΗΜΕΝΩΝ ΠΡΑΞΕΩΝ

Με την ψήφιση του Ν. 4210/2013 (άρθρο 23) οι αναρτημένες πράξεις ενισχύονται θεσμικά με τους εξής τρόπους:

Κάθε πράξη, εκτός από όσες δημοσιεύονται στην Εφημερίδα της Κυβέρνησης, αποκτά ισχύ μόνο μέσω της ανάρτησής της στο Διαύγεια. Με την ολοκλήρωση της ανάρτησης κάθε πράξη υπογράφεται ψηφιακά από το σύστημα Δι@ύγεια και αποκτά έναν μοναδικό Αριθμό Διαδικτυακής Ανάρτησης (ΑΔΑ). Ο ΑΔΑ είναι η ταυτότητα κάθε αναρτημένης πράξης, την πιστοποιεί και την ακολουθεί εφεξής.

Το αναρτημένο έγγραφο, εκτός όσων δημοσιεύονται στην Εφημερίδα της Κυβέρνησης, υπερισχύει έναντι όλων των λοιπών εκδόσεων της πράξης

Ο πολίτης μπορεί να επικαλείται τα αναρτημένα έγγραφα στις συναλλαγές του με τις δημόσιες υπηρεσίες, χωρίς να απαιτείται η επικύρωσή τους. Αρκεί η επίκληση του ΑΔΑ της πράξης για την αυτεπάγγελτη αναζήτησή τους από τους δημόσιους φορείς

Οι δημόσιες υπηρεσίες διεκπεραιώνουν υποθέσεις χωρίς να διακινούν τα αναρτημένα έγγραφα. Αρκεί η επίκληση του ΑΔΑ των πράξεων για την επικοινωνία μεταξύ φορέων.

ΚΕΦΑΛΑΙΟ ΤΡΙΤΟ

ΗΛΕΚΤΡΟΝΙΚΗ ΑΣΦΑΛΕΙΑ ΚΑΙ ΙΔΙΩΤΙΚΟΤΗΤΑ

3. ΠΡΟΣΤΑΣΙΑ ΤΗΣ ΙΔΙΩΤΙΚΟΤΗΤΑΣ ΚΑΙ ΗΛΕΚΤΡΟΝΙΚΗ ΔΙΑΚΥΒΕΡΝΗΣΗ

Η συνεισφορά των νέων τεχνολογιών της πληροφορικής και των επικοινωνιών στον εκσυγχρονισμό και στην αναδιοργάνωση της δημόσιας διοίκησης είναι εξαιρετικά σημαντική, καθώς στις σύγχρονες κοινωνίες όπου είναι αναπόφευκτη η ύπαρξη γραφειοκρατικού μηχανισμού, η λειτουργία της διοίκησης έχει φτάσει στα όριά της, με αποτέλεσμα την παροχή χαμηλής ποιότητας υπηρεσιών στους διοικούμενους. Το γεγονός αυτό αναγνωρίζεται από την ελληνική πολιτεία, αφού η ανάπτυξη υπηρεσιών ηλεκτρονικής διακυβέρνησης εντάσσεται σε μία σειρά από πολιτικές για την ανάπτυξη υποδομών για την κοινωνία της πληροφορίας,¹⁸ όπως είναι τα επιχειρησιακά προγράμματα «Ψηφιακή Σύγκλιση» και «Πολιτεία».¹⁹

Η ηλεκτρονική διακυβέρνηση, ειδικότερα χρησιμοποιείται ως συνώνυμο για την εισαγωγή των νέων τεχνολογιών στην δημόσια διοίκηση. Η επιτυχία της ηλεκτρονικής διακυβέρνησης εξαρτάται σε μεγάλο βαθμό από την προστασία των προσωπικών δεδομένων, από την αντιμετώπιση, δηλαδή, των προβλημάτων της προστασίας της ιδιωτικότητας, τα οποία αναφέρονται κατά την ανάπτυξη των ηλεκτρονικών υπηρεσιών από την δημόσια διοίκηση²⁰.

Ειδικότερα η χρήση του διαδικτύου συνεπάγεται την αποκάλυψη προσωπικών δεδομένων και τούτο σε αντίθεση με την παραδοσιακή επίσκεψη σε μία δημόσια υπηρεσία. Ο χρήστης του διαδικτύου σε κάθε επίσκεψή του σε δικτυακούς τόπους αποκαλύπτει εν γνώσει του ή μη πληροφορίες που αφορούν το άτομό του.²¹

¹⁸ Προστασία της Ιδιωτικότητας, Τεχνολογίες Πληροφορικής και Επικοινωνιών, Τεχνικά και Νομικά θέματα, Εκδόσεις Παπασωτηρίου, Αθήνα 2010, Ιωάννης Ιγγλεζάκης, Τμήμα Νομικής ΑΠΘ, σελ. 554 επ.

¹⁹ Το δίκαιο της πληροφορικής, εκδ. Σάκκουλα, 2008, σελ. 314 επ

²⁰ Άρθρο 29 – Ομάδα εργασίας για την προστασία των δεδομένων, Έγγραφο εργασίας σχετικά με την ηλεκτρονική διακυβέρνηση, 10593/02/EL, WP 73, σελ.2.

²¹ Η. Καστανάς, INTERNET ΚΑΙ ΠΡΟΣΤΑΣΙΑ ΤΩΝ ΠΡΟΣΩΠΙΚΩΝ ΔΕΔΟΜΕΝΩΝ, ΔΙΚΑΙΩΜΑΤΑ ΤΟΥ ΑΝΘΡΩΠΟΥ 22/2001, σελ. 711 επ.

Οι πληροφορίες αυτές μπορούν να χρησιμοποιηθούν στην συνέχεια, για την δημιουργία προφίλ προσωπικότητας των χρηστών²². Γενικότερα κατά την χρήση των διαδικτυακών υπηρεσιών είναι δυνατές, η συλλογή και η συγκέντρωση προσωπικών πληροφοριών για την συμπεριφορά και τις προτιμήσεις των χρηστών. Συνέπεια της συγκέντρωσης ενός τέτοιου όγκου πληροφοριών που αφορούν το άτομο είναι ότι καθίσταται ο πολίτης «διαφανής» και ως εκ τούτου χειραγωγήσιμος. Επίσης η συγκέντρωση μεγάλου πληροφοριακού όγκου – στην προκειμένη περίπτωση από τις δημόσιες αρχές – οδηγεί στην συρρίκνωση της ιδιωτική σφαίρας του ατόμου.²³

3.1 ΟΙ ΝΟΜΟΘΕΤΙΚΕΣ ΡΥΘΜΙΣΕΙΣ

ΕΦΑΡΜΟΓΗ ΤΟΥ Ν.2472/1997 ΚΑΙ ΤΟΥ Ν.3471/2006

Σύμφωνα με το θεμελιώδη κανόνα του άρθρου 3 παρ. 1 του ν. 2472/1997 Οι διατάξεις του εν λόγω νόμου εφαρμόζονται στην εν όλω ή εν μέρει αυτοματοποιημένη επεξεργασία, καθώς και στη μη αυτοματοποιημένη επεξεργασία δεδομένων προσωπικού χαρακτήρα, τα οποία περιλαμβάνονται ή πρόκειται να περιληφθούν σε αρχείο και δεν εφαρμόζονται στην επεξεργασία δεδομένων η οποία πραγματοποιείται: α) από φυσικό πρόσωπο για την άσκηση δραστηριοτήτων αποκλειστικά προσωπικών ή οικιακών, β) από τις δικαστικές - εισαγγελικές αρχές και τις υπηρεσίες που ενεργούν υπό την άμεση εποπτεία τους στο πλαίσιο της απονομής της δικαιοσύνης ή για την εξυπηρέτηση των αναγκών της λειτουργίας τους με σκοπό τη βεβαίωση εγκλημάτων κ.ο.κ.²⁴. Στην περίπτωση των αμφίδρομων ηλεκτρονικών υπηρεσιών που παρέχονται από την διοίκηση έχουμε να κάνουμε με αυτοματοποιημένη επεξεργασία δεδομένων, οπότε βρίσκει σαφώς εφαρμογή ο ανωτέρω νόμος.

²² Ι. Ιγγλεζάκης, Η προστασία των προσωπικών δεδομένων στο διαδίκτυο, Ρυθμίσεις Εθνικού και Κοινοτικού Δικαίου, Επισκόπηση Εμπορικού Δικαίου, 2002, σελ. 679 επ.

²³ Ι. Ιγγλεζάκης, Ευαίσθητα προσωπικά δεδομένα, Αθήνα – Θεσσαλονίκη, β' ανατύπωση, 2003, σελ. 12

²⁴ https://lawdb.intrasoftnet.com/nomos/2_nomothesia_artl_current.php

Σύμφωνα με το άρθρο 2 του ως άνω νόμου αναλύονται οι κάτωθι ορισμοί:

α. «Δεδομένα προσωπικού χαρακτήρα» είναι κάθε πληροφορία που αναφέρεται στο υποκείμενο των δεδομένων. Δεν λογίζονται ως δεδομένα προσωπικού χαρακτήρα τα στατιστικής φύσεως συγκεντρωτικά στοιχεία, από τα οποία δεν μπορούν πλέον να προσδιορισθούν τα υποκείμενα των δεδομένων.

β. «Ευαίσθητα δεδομένα», τα δεδομένα που αφορούν στη φυλετική ή εθνική προέλευση, στα πολιτικά φρονήματα, στις θρησκευτικές ή φιλοσοφικές πεποιθήσεις, στη συμμετοχή σε συνδικαλιστική οργάνωση, στην υγεία, στην κοινωνική πρόνοια και στην ερωτική ζωή,

γ. "Υποκείμενο των δεδομένων", είναι το φυσικό πρόσωπο στο οποίο αναφέρονται τα δεδομένα και του οποίου η ταυτότητα είναι γνωστή ή μπορεί να εξακριβωθεί, δηλαδή μπορεί να προσδιορισθεί αμέσως ή εμμέσως, ιδίως βάσει αριθμού ταυτότητας ή βάσει ενός ή περισσότερων συγκεκριμένων στοιχείων που χαρακτηρίζουν την υπόστασή του από άποψη φυσική, βιολογική, ψυχική, οικονομική, πολιτιστική, πολιτική ή κοινωνική.

δ. "Επεξεργασία δεδομένων προσωπικού χαρακτήρα" ("επεξεργασία"), κάθε εργασία ή σειρά εργασιών που πραγματοποιείται, από το Δημόσιο ή από νομικό πρόσωπο δημοσίου δικαίου ή ιδιωτικού δικαίου ή ένωση προσώπων ή φυσικό πρόσωπο με ή χωρίς τη βοήθεια αυτοματοποιημένων μεθόδων και εφαρμόζονται σε δεδομένα προσωπικού χαρακτήρα, όπως η συλλογή, η καταχώριση, η οργάνωση, η διατήρηση ή αποθήκευση, η τροποποίηση, η εξαγωγή, η χρήση, η διαβίβαση, η διάδοση ή κάθε άλλης μορφής διάθεση, η συσχέτιση ή ο συνδυασμός, η διασύνδεση, η δέσμευση (κλείδωμα), η διαγραφή, η καταστροφή.

ε. "Αρχείο δεδομένων προσωπικού χαρακτήρα" ("αρχείο"), κάθε διαρθρωμένο σύνολο δεδομένων προσωπικού χαρακτήρα, τα οποία είναι προσιτά με γνώμονα συγκεκριμένα κριτήρια".

στ. "Διασύνδεση", μορφή επεξεργασίας που συνίσταται στη δυνατότητα συσχέτισης των δεδομένων ενός αρχείου με δεδομένα αρχείου ή αρχείων που τηρούνται από άλλον ή άλλους υπεύθυνους επεξεργασίας ή που τηρούνται από τον ίδιο υπεύθυνο επεξεργασίας για άλλο σκοπό.

ζ. "Υπεύθυνος επεξεργασίας", οποιοσδήποτε καθορίζει το σκοπό και τον τρόπο επεξεργασίας των δεδομένων προσωπικού χαρακτήρα, όπως φυσικό ή νομικό πρόσωπο, δημόσια αρχή ή υπηρεσία ή οποιοσδήποτε άλλος οργανισμός. Όταν ο σκοπός και ο τρόπος της επεξεργασίας καθορίζονται με διατάξεις νόμου ή κανονιστικές διατάξεις εθνικού ή κοινοτικού δικαίου, ο υπεύθυνος επεξεργασίας ή τα ειδικά κριτήρια βάσει των οποίων γίνεται η επιλογή του καθορίζονται αντίστοιχα από το εθνικό ή το κοινοτικό δίκαιο.

η) "Εκτελών την επεξεργασία", οποιοσδήποτε επεξεργάζεται δεδομένα προσωπικού χαρακτήρα για λογαριασμό υπεύθυνου επεξεργασίας, όπως φυσικό ή νομικό πρόσωπο, δημόσια αρχή ή υπηρεσία ή οποιοσδήποτε άλλος οργανισμός.

θ) "Τρίτος", κάθε φυσικό ή νομικό πρόσωπο, δημόσια αρχή ή υπηρεσία, ή οποιοσδήποτε άλλος οργανισμός, εκτός από το υποκείμενο των δεδομένων, τον υπεύθυνο επεξεργασίας και τα πρόσωπα που είναι εξουσιοδοτημένα να επεξεργάζονται τα δεδομένα προσωπικού χαρακτήρα, εφόσον ενεργούν υπό την άμεση εποπτεία ή για λογαριασμό του υπεύθυνου επεξεργασίας.

ι) "Αποδέκτης", το φυσικό ή νομικό πρόσωπο, η δημόσια αρχή ή υπηρεσία ή οποιοσδήποτε άλλος οργανισμός, στον οποίο ανακοινώνονται ή μεταδίδονται τα δεδομένα, ανεξαρτήτως αν πρόκειται για τρίτο ή όχι.

ια) "Συγκατάθεση" του υποκειμένου των δεδομένων, κάθε ελεύθερη, ρητή και ειδική δήλωση βουλήσεως, που εκφράζεται με τρόπο σαφή και εν πλήρη επιγνώσει, και με την οποία, το υποκείμενο των δεδομένων, αφού προηγουμένως ενημερωθεί, δέχεται να αποτελέσουν Αντικείμενο επεξεργασίας τα δεδομένα προσωπικού χαρακτήρα που το αφορούν. Η ενημέρωση αυτή περιλαμβάνει πληροφόρηση τουλάχιστον για το σκοπό της επεξεργασίας, τα δεδομένα ή τις κατηγορίες δεδομένων που αφορά η επεξεργασία, τους αποδέκτες ή τις κατηγορίες αποδεκτών των δεδομένων προσωπικού χαρακτήρα, καθώς και το όνομα, την επωνυμία και τη διεύθυνση του υπεύθυνου επεξεργασίας και του τυχόν εκπροσώπου του. Η συγκατάθεση μπορεί να ανακληθεί οποτεδήποτε, χωρίς αναδρομικό αποτέλεσμα.

Κάθε επεξεργασία προσωπικών δεδομένων συνιστά επέμβαση στο συνταγματικό δικαίωμα προστασίας της ιδιωτικής ζωής. Πρέπει λοιπόν να τηρείται η αρχή της νομιμότητας, σύμφωνα με την οποία η συλλογή των δεδομένων πρέπει να γίνεται κατά νόμιμο τρόπο και σύμφωνα με τις προϋποθέσεις του άρθρου 5 του ν. 2472/1997 που ορίζει ότι ²⁵ επεξεργασία δεδομένων προσωπικού χαρακτήρα επιτρέπεται μόνον όταν το υποκείμενο των δεδομένων έχει δώσει τη συγκατάθεσή του. Κατ' εξαίρεση επιτρέπεται η επεξεργασία και χωρίς τη συγκατάθεση, όταν: α) Η επεξεργασία είναι αναγκαία για την εκτέλεση σύμβασης, στην οποία συμβαλλόμενο μέρος είναι υποκείμενο δεδομένων ή για τη λήψη μέτρων κατόπιν αιτήσεως του υποκειμένου κατά το προσυμβατικό στάδιο, β) Η επεξεργασία είναι αναγκαία για την εκπλήρωση υποχρεώσεως του υπεύθυνου επεξεργασίας, η οποία επιβάλλεται από το νόμο, γ) Η επεξεργασία είναι αναγκαία για τη διαφύλαξη ζωτικού συμφέροντος του υποκειμένου, εάν αυτό τελεί σε φυσική ή νομική αδυναμία να δώσει τη συγκατάθεσή του, δ) Η επεξεργασία είναι αναγκαία για την εκτέλεση έργου δημόσιου συμφέροντος ή έργου που εμπίπτει στην άσκηση δημόσιας εξουσίας και εκτελείται από δημόσια αρχή ή έχει ανατεθεί από αυτή είτε στον υπεύθυνο επεξεργασίας είτε σε τρίτο, στον

²⁵ https://lawdb.intrasoftnet.com/nomos/2_nomothesia_artl_current.php

οποίο γνωστοποιούνται τα δεδομένα, ε) Η επεξεργασία είναι απολύτως αναγκαία για την ικανοποίηση του έννομου συμφέροντος που επιδιώκει ο υπεύθυνος επεξεργασίας ή ο τρίτος ή οι τρίτοι στους οποίους ανακοινώνονται τα δεδομένα και υπό τον όρο ότι τούτο υπερέχει προφανώς των δικαιωμάτων και συμφερόντων των προσώπων στα οποία αναφέρονται τα δεδομένα και δεν θίγονται οι θεμελιώδεις ελευθερίες αυτών.

Επιπρόσθετα δυνάμει του άρθρου 5 του νόμου 3471/2006²⁶ προβλέπονται κανόνες επεξεργασίας για τα δεδομένα προσωπικού χαρακτήρα. Η επεξεργασία των δεδομένων προσωπικού χαρακτήρα, περιλαμβανομένων των δεδομένων κίνησης και θέσης, πρέπει να περιορίζεται στο απολύτως αναγκαίο μέτρο για την εξυπηρέτηση των σκοπών της και επιτρέπεται μόνον εφόσον ο συνδρομητής ή ο χρήστης μετά από ενημέρωση για το είδος των δεδομένων, το σκοπό και την έκταση της επεξεργασίας, τους αποδέκτες ή τις κατηγορίες αποδεκτών έχει συγκατατεθεί, ή η επεξεργασία είναι αναγκαία για την εκτέλεση σύμβασης, στην οποία ο συνδρομητής ή ο χρήστης είναι συμβαλλόμενο μέρος, ή για τη λήψη μέτρων κατά το προσυμβατικό στάδιο, μετά από αίτηση του συνδρομητή. Όπου ο εν λόγω νόμος απαιτεί τη συγκατάθεση του συνδρομητή ή χρήστη, η σχετική δήλωση δίδεται εγγράφως ή με ηλεκτρονικά μέσα. Στην τελευταία περίπτωση, ο υπεύθυνος επεξεργασίας εξασφαλίζει ότι ο συνδρομητής ή χρήστης ενεργεί με πλήρη επίγνωση των συνεπειών που έχει η δήλωση του η οποία καταγράφεται με ασφαλή τρόπο, είναι ανά πάσα στιγμή προσβάσιμη στον χρήστη ή συνδρομητή και μπορεί οποτεδήποτε να ανακληθεί. Ο σχεδιασμός και η επιλογή των τεχνικών μέσων και των πληροφοριακών συστημάτων, καθώς και ο εξοπλισμός για την παροχή διαθεσίμων στο κοινό υπηρεσιών ηλεκτρονικών επικοινωνιών, πρέπει να γίνονται με βασικό κριτήριο την επεξεργασία όσο το δυνατόν λιγότερων δεδομένων προσωπικού χαρακτήρα.

Ο φορέας παροχής διαθεσίμων στο κοινό υπηρεσιών ηλεκτρονικών επικοινωνιών οφείλει, στο βαθμό που αυτό είναι τεχνικώς εφικτό και με την

²⁶ https://lawdb.intrasoftnet.com/nomos/2_nomothesia_artl_current.php

επιφύλαξη του ν. 3783/2009 (Α' 136), όπως ισχύει, να καθιστά δυνατή τη χρήση και πληρωμή των υπηρεσιών αυτών ανωνύμως ή με ψευδώνυμο. Σε περίπτωση αμφισβήτησης της τεχνικής δυνατότητας της ανώνυμης και ψευδώνυμης χρήσης και πληρωμής των υπηρεσιών αυτών, γνωμοδοτεί η Εθνική Επιτροπή Τηλεπικοινωνιών και Ταχυδρομείων (Ε.Ε.Τ.Τ.).

3.2 ΔΙΚΑΙΩΜΑ ΑΛΛΑ ΚΑΙ ΥΠΟΧΡΕΩΣΗ ΤΟΥ ΕΥΡΩΠΑΙΟΥ ΠΟΛΙΤΗ

Καθώς οι Τεχνολογίες Πληροφορικής και Επικοινωνιών καθίστανται πανταχού παρούσες, διεισδύοντας σε κάθε πτυχή της επαγγελματικής και προσωπικής μας ζωής, άνθρωποι και επιχειρήσεις καθίστανται ολοένα και πιο ευάλωτοι σε παραβιάσεις των προσωπικών τους δεδομένων. Το θέμα της ιδιωτικότητας αναδεικνύεται ως ένας από τους σημαντικότερους κινδύνους στην σημερινή «Κοινωνία της Πληροφορίας».

Η ψηφιακή πληροφορία αποτελεί από τη φύση της μια τεχνολογική καινοτομία, η οποία αμφισβητεί τις κρατούσες αντιλήψεις μας σχετικά με την ιδιοκτησία και την ιδιωτικότητα και ανατρέπει παραδοσιακές συνήθειες.

Καθώς όλο και περισσότερες λειτουργίες της καθημερινής μας ζωής προϋποθέτουν την χρήση του διαδικτύου και καθώς όλο και περισσότερες από τις ψηφιακές συσκευές που χρησιμοποιούμε συνδέονται σε αυτό, η ποσότητα της ψηφιακής πληροφορίας αποκτά εκρηκτικές διαστάσεις.

Η διαφύλαξη αυτού του πληροφοριακού όγκου και η διασφάλιση του δικαιώματος των πολιτών να ασκούν τον έλεγχο επί των ψηφιακών δεδομένων που τους αφορούν, αποτελούν προϋπόθεση για την χρήση των καινοτομιών των ΤΠΕ προς όφελος του κοινωνικού συνόλου.

Όπου κι αν κοιτάξουμε γύρω μας, η ποσότητα της ψηφιακής πληροφορίας είναι κατακλυσμική. Εκτιμάται ότι η τρέχουσα ψηφιακή παραγωγή της

ανθρωπότητας αγγίζει τα 800 δισεκατομμύρια Gigabytes και αναμένεται να ξεπεράσει τα 1,2 Zettabytes (1,2 τρισεκατομμύρια Gigabytes) ως το τέλος του έτους. Αυτό αντιστοιχεί σε περίπου 200 Gigabytes ψηφιακών δεδομένων ανά κάτοικο του πλανήτη.

Το 2020 σε κάθε άντρα, γυναίκα και παιδί στον πλανήτη θα αντιστοιχούν 5,2 terabytes ψηφιακής πληροφορίας.

Σε κάθε περίπτωση, όλα αυτά τα δεδομένα μετασχηματίζουν τον τρόπο με τον οποίο ασκείται η πολιτική, η επιχειρηματικότητα, η επιστήμη.

Το διακύβευμα πλέον δεν είναι μόνο η ιδιωτικότητά μας, αλλά ακόμη και η ίδια η έννοια της ατομικότητάς μας, του προνομίου να είμαστε μοναδικοί. Είναι σαφές ότι τα δεδομένα (προσωπικά και μη) αποτελούν πολύτιμο οικονομικό πόρο, ο οποίος πωλείται, αγοράζεται, υποκλέπτεται, φορολογείται κ.ο.κ.

ΣΥΜΠΕΡΑΣΜΑ

Οι Τεχνολογίες Πληροφορικής και Επικοινωνιών αδιαμφισβήτητα προσφέρουν τεράστιο δυναμικό καινοτομίας, ωστόσο είναι σημαντικό να προσεγγίσουμε με μεγάλη σύνεση το θέμα της προστασίας της ιδιωτικής ζωής. Άλλωστε, ο συγκεντρωτικός έλεγχος, ο προστατευτισμός και ο έλεγχος των

πληροφοριακών ροών αποτελούν ελκυστικές πρακτικές για κάθε σύστημα ισχύος, δημόσιο ή ιδιωτικό. Αυτό ίσχυε ανέκαθεν, απλώς η μετάβαση στον κυβερνοχώρο εισάγει πρόσθετη πολυπλοκότητα: ψηφιακά δεδομένα συλλέγονται με τρόπους που συχνά αδυνατούμε να αντιληφθούμε.

Οι πολιτικοί, κοινωνικοί και εκπαιδευτικοί μας θεσμοί δεν διαθέτουν την απαραίτητη ευελιξία ώστε να προσαρμοστούν στους εκπληκτικούς ρυθμούς της ψηφιακής κοσμογονίας. Ο ρυθμός της τεχνολογικής προόδου ξεπερνά κατά πολύ την ικανότητα των νομοθετών να αντιμετωπίσουν τα ζητήματα που τέθηκαν και να θεσπίσουν μέτρα για τη διασφάλιση των πολιτών.

Η Ευρώπη χρειάζεται καλύτερη και αυστηρότερη νομοθεσία για την ιδιωτικότητα. Ναι, χρειαζόμαστε Οδηγίες που θα θεσπίζουν το «δικαίωμα στη λήθη» (right to be forgotten) και στη διαγραφή των δεδομένων μας, αλλά αυτό δεν είναι αρκετό.

Η μόνη βιώσιμη άμυνα έναντι των κινδύνων της ιδιωτικότητας είναι η ενδυνάμωση των «ψηφιακών πολιτών», η οποία επιτυγχάνεται μέσω της ενημέρωσης και της εκπαίδευσής τους για τους ψηφιακούς κινδύνους, τα δικαιώματα και τις υποχρεώσεις και, κυρίως, η απόκτηση ψηφιακών δεξιοτήτων.

Οι ψηφιακές δεξιότητες δεν είναι ένα απλό οικονομικό ή αναπτυξιακό αίτημα. Πρόκειται για κοινωνική και πολιτική απαίτηση. Είναι ζήτημα παιδείας και δημοκρατίας.

Οι ψηφιακοί πολίτες του 21ου αιώνα δεν μπορεί να είναι απλοί καταναλωτές (του διαδικτύου, του software, του hardware, των μέσων ενημέρωσης, της επιστήμης) αλλά πρέπει να είναι συμπαραγωγοί.

Ο ψηφιακός εναλλακτισμός έχει πάψει προ πολλού να είναι ένα ξεχωριστό τεχνολογικό πεδίο ή απλά ένα πολύτιμο παραγωγικό εργαλείο και έχει καταστεί αναπόσπαστο τμήμα της πολιτικής, κοινωνικής και οικονομικής συγκρότησης των σύγχρονων κοινωνιών.

Το συμπέρασμα είναι οδυνηρά απλό: χωρίς υψηλού επιπέδου ψηφιακό εναλλακτισμό (digital literacy) και τεχνολογικές δεξιότητες (e-skills) δεν είναι δυνατός ο έλεγχος των νέων μέσων παραγωγής, η ισότιμη συμμετοχή μας στην παγκοσμιοποιημένη οικονομία, ούτε και η περιφρούρηση των πολιτικών και ατομικών μας δικαιωμάτων²⁷.

ΒΙΒΛΙΟΓΡΑΦΙΑ

1. Άρθρο 29 – Ομάδα εργασίας για την προστασία των δεδομένων, Έγγραφο εργασίας σχετικά με την ηλεκτρονική διακυβέρνηση, 10593/02/EL, WP 73, σελ.2.
2. ΕΠΙΤΡΟΠΗ ΤΩΝ ΕΥΡΩΠΑΪΚΩΝ ΚΟΙΝΟΤΗΤΩΝ Βρυξέλλες, 14.12.2001 COM(2001) 770 τελικό ΑΝΑΚΟΙΝΩΣΗ ΤΗΣ ΕΠΙΤΡΟΠΗΣ ΠΡΟΣ ΤΟ

²⁷ Ιωάννης Α. Τσουκαλάς, Ευρωβουλευτής Καθηγητής, Ομιλία στο πλαίσιο εκδήλωσης στη Θεσσαλονίκη για τα Δικαιώματα του Ευρωπαίου Πολίτη (22 Νοεμβρίου 2013)

ΣΥΜΒΟΥΛΙΟ ΚΑΙ ΤΟ ΕΥΡΩΠΑΪΚΟ ΚΟΙΝΟΒΟΥΛΙΟ Τεχνολογίες της πληροφορίας και της επικοινωνίας (ΤΠΕ) στην ανάπτυξη. Ρόλος των ΤΠΕ στις αναπτυξιακές πολιτικές της ΕΚ

3. Η. Καστανάς, INTERNET ΚΑΙ ΠΡΟΣΤΑΣΙΑ ΤΩΝ ΠΡΟΣΩΠΙΚΩΝ ΔΕΔΟΜΕΝΩΝ, ΔΙΚΑΙΩΜΑΤΑ ΤΟΥ ΑΝΘΡΩΠΟΥ 22/2001, σελ. 711 επ.
4. Ι. Ιγγλεζάκης, Η προστασία των προσωπικών δεδομένων στο διαδίκτυο, Ρυθμίσεις Εθνικού και Κοινοτικού Δικαίου, Επισκόπηση Εμπορικού Δικαίου, 2002, σελ. 679 επ.
5. Ι. Ιγγλεζάκης, Ευαίσθητα προσωπικά δεδομένα, Αθήνα – Θεσσαλονίκη, β' ανατύπωση, 2003, σελ. 12
6. Ιωάννης Α. Τσουκαλάς, Ευρωβουλευτής Καθηγητής, Ομιλία στο πλαίσιο εκδήλωσης στη Θεσσαλονίκη για τα Δικαιώματα του Ευρωπαίου Πολίτη (22 Νοεμβρίου 2013)
7. Προστασία της Ιδιωτικότητας, Τεχνολογίες Πληροφορικής και Επικοινωνιών, Τεχνικά και Νομικά θέματα, Εκδόσεις Παπασωτηρίου, Αθήνα 2010, Ιωάννης Ιγγλεζάκης, Τμήμα Νομικής ΑΠΘ, σελ. 554 επ.
8. Το δίκαιο της πληροφορικής, εκδ. Σάκκουλα, 2008, σελ. 314 επ
9. Φραγκίδης & Χατζόγλου, 2011

ΙΣΤΟΣΕΛΙΔΕΣ

1. Άρθρο 53, παρ. 1 του ν. 4387/2016,
https://lawdb.intrasoftnet.com/nomos/2_nomothesia.php
2. <http://www.sev.org.gr/tomeis-drason/ergasia-anthropino-kefalaio/koinoniki-asfalisi-2/asfalistiko-systima-pylones/>
3. https://lawdb.intrasoftnet.com/nomos/2_nomothesia_artl_current.php

4. Παράγραφος 2 άρθρο 51 ν. 4387/2016,
https://lawdb.intrasoftnet.com/nomos/2_nomothesia_artl_current.php
5. <https://magnesianews.gr/magnisia/arrythmies-ke-provlimata-entopistikan-sto-neo-efka.html>
6. https://el.wikipedia.org/wiki/Τεχνολογία_πληροφοριών
7. <http://eur-lex.europa.eu/LexUriServ/LexUriServ.do?uri=COM:2001:0770:FIN:EL:PDF>
8. <http://www.liberal.gr/arthro/26924/apopsi/arthra/i-sumboli-ton-technologion-pliροφοrikis-kai-epikoinonion-stin-ethniki-oikonomia.html>,
Γιάννης Σύρρος, Γενικός Διευθυντής του Συνδέσμου Επιχειρήσεων Πληροφορικής και Επικοινωνιών Ελλάδος
9. <http://www.netweek.gr/default.asp?pid=9&la=1&arId=33401>
10. <http://www.idika.gr/>
11. <http://www.amka.gr/>
12. <https://www.espa.gr/el/pages/BestPracticesFS.aspx?item=1188>
13. <http://www.ermis.gov.gr>.
14. https://lawdb.intrasoftnet.com/nomos/2_nomothesia_artl_current.php