

Η ΑΝΕΡΓΙΑ ΣΤΗΝ ΕΛΛΑΔΑ ΤΗΝ ΠΕΡΙΟΔΟ 2007 - 2016



ΠΕΡΙΛΗΨΗ

Η ανεργία αποτελεί ένα από τα πλέον σοβαρά κοινωνικά προβλήματα που καλούνται σε διεθνές επίπεδο να αντιμετωπίσουν οι κυβερνήσεις. Η αύξηση της ανεργίας δύναται να προκληθεί από πολλά αίτια όπως η μεταβολή της τεχνολογίας παραγωγής των επιχειρήσεων, την διεθνοποίηση των επιχειρήσεων και τη μετανάστευση του ανθρώπινου δυναμικού, την εποχικότητα ορισμένων κλάδων, την προσπάθεια των κυβερνήσεων να περιορίσουν τον πληθωρισμό αλλά και από τη φάση στην οποία βρίσκεται ο οικονομικός κύκλος.

Η πρόσφατη διεθνής οικονομική κρίση είχε επίδραση στην ανεργία καθώς η πτώση της οικονομικής δραστηριότητας είχε ως αποτέλεσμα τη μείωση της παραγωγής και την επακολουθούμενη μείωση των απαιτούμενων θέσεων εργασίας που είχαν ως αποτέλεσμα την αύξηση της ανεργίας. Η ανεργία ως δείκτης μέτρησης χαρακτηρίζεται από υψηλό βαθμό υστέρησης καθώς αποτελεί έναν δείκτη που ακολουθεί τον οικονομικό κύκλο. Η παρούσα εργασία, εξετάζει την ανεργία στην Ελλάδα κατά τα δέκα τελευταία έτη βάσει των επίσημων δεδομένων της Ελληνικής Στατιστικής Αρχής με σκοπό την αξιολόγηση τόσο του συνολικού επιπέδου ανεργίας όσο και την εκτίμηση παραγόντων που διαφοροποιούν την ανεργία μεταξύ τμημάτων του εργατικού δυναμικού.

Στα κύρια αποτελέσματα της εργασίας συγκαταλέγεται η μεγάλη αύξηση της ανεργίας την περίοδο 2010 – 2014 λόγω των επιπτώσεων της οικονομικής κρίσης στην Ελλάδα. Ειδικότερα, τα μεγαλύτερα ποσοστά ανεργίας καταγράφηκαν το έτος 2013 όπου το συνολικό ποσοστό ανεργίας ανήλθε στο 27,8%. Η μελέτη της ανεργίας κάνει επίσης σαφές πρώτον ότι η ανεργία γυναικών διαχρονικά είναι υψηλότερη από την ανεργία των αντρών, δεύτερον ότι η ανεργία των νέων επηρεάστηκε δραστικά και έφθασε το 57,9% στην ηλικιακή ομάδα 20-24 ετών, τρίτον ότι η ανεργία σε άτομα με διδακτορικό τίτλο ή μεταπτυχιακό κινείται σε χαμηλότερα επίπεδα από την ανεργία εργατικού δυναμικού με άλλο επίπεδο μόρφωσης και τέταρτον ότι στην Ελλάδα τα μεγαλύτερα ποσοστά ανεργίας εντοπίζονται στη Δυτική Μακεδονία.

Περιεχόμενα

ΠΕΡΙΛΗΨΗ	2
ΕΙΣΑΓΩΓΗ	5
1 ^ο Κεφάλαιο: ΑΝΕΡΓΙΑ	7
1.1. Εννοιολογικό Πλαίσιο & Μέτρηση Ανεργίας	7
1.2. Είδη Ανεργίας	8
1.3. Αίτια Ανεργίας & Ανεργία των Νέων	11
1.4. Έρευνες για την Ανεργία	13
1.5. Ανεργία στην Ελλάδα	16
2 ^ο Κεφάλαιο: ΑΝΕΡΓΙΑ ΣΤΗΝ ΕΛΛΑΔΑ 2007 - 2016.....	18
2.1. Απασχολούμενοι & Εργατικό Δυναμικό στην Ελλάδα	18
2.2. Συνολική Ανεργία 2007 – 2016	20
2.3. Ανεργία ανά Τρίμηνο.....	21
2.4. Ανεργία και Φύλο	24
2.5. Ανεργία και Υπηκοότητα.....	27
2.6. Ανεργία & Ηλικία	28
2.7. Ανεργία & Επίπεδο Εκπαίδευσης	33
2.8. Ανεργία & Περιφέρειες Κατοικίας	39
2.9. Άνεργοι & Διάρκεια Χρόνου Ανεργίας	41
ΣΥΜΠΕΡΑΣΜΑΤΑ	43
ΒΙΒΛΙΟΓΡΑΦΙΑ	46

Πίνακας Πινάκων

Πίνακας 1 Μέσο Ετήσιο Ποσοστό Ανεργίας, πηγή ΕΛΣΤΑΤ	20
Πίνακας 2 Συνολικό Ποσοστό Ανεργίας, πηγή ΕΛΣΤΑΤ.....	22
Πίνακας 3 Ανεργία ανά φύλο	24
Πίνακας 4 Ανεργία & Υπηκοότητα, πηγή ΕΛΣΤΑΤ.....	27
Πίνακας 5 Ανεργία & Ηλικία, πηγή ΕΛΣΤΑΤ	29
Πίνακας 6 Ανεργία & Επίπεδο Εκπαίδευσης, πηγή ΕΛΣΤΑΤ	34
Πίνακας 7 Άνεργοι σε χιλιάδες και χρόνος ανεργίας, ποσά σε χιλιάδες ανέργων, πηγή ΕΛΣΤΑΤ	41

Πίνακας Διαγραμμάτων

Διάγραμμα 1 Μέσο ετήσιο ποσοστό ανεργία (%)	21
Διάγραμμα 2 Ανεργίας ανά τρίμηνο, πηγή ΕΛΣΤΑΤ	23
Διάγραμμα 3 Διαχρονική εξέλιξη ανεργίας ανά φύλο, πηγή ΕΛΣΤΑΤ	26
Διάγραμμα 4 Ανεργία & Υπηκοότητα, πηγή ΕΛΣΤΑΤ	28
Διάγραμμα 5 Ηλικία & Ανεργία, πηγή ΕΛΣΤΑΤ.....	33
Διάγραμμα 6 Ανεργία & Επίπεδο Εκπαίδευσης, πηγή ΕΛΣΤΑΤ.....	38
Διάγραμμα 7 Ανεργία ανά πειφέρεια, πηγή ΕΛΣΤΑΤ	39
Διάγραμμα 8 Ανεργία ανά Περιφέρεια, πηγή ΕΛΣΤΑΤ	40
Διάγραμμα 9 Αριθμός Ανέργων ανά χρόνο ανεργίας, Πηγή ΕΛΣΤΑΤ (ποσά σε χιλιάδες ανέργων)	43

ΕΙΣΑΓΩΓΗ

Η παγκόσμια οικονομία πρόσφατα αντιμετώπισε μία σοβαρή οικονομική ύφεση με μεγάλες οικονομικές και κοινωνικές συνέπειες. Στον μεγαλύτερο αριθμός των χωρών του ΟΟΣΑ, από το δεύτερο εξάμηνο του 2008, σημειώθηκε απότομο μείωση της παραγωγής και γρήγορη μείωση της απασχόλησης και των ωρών εργασίας. Η εμπειρία από προηγούμενες σοβαρές οικονομικές κάμψεις κάνει σαφές ότι η ανεργία συνεχίζει να αυξάνεται, για κάποιο χρονικό διάστημα, ακόμη και μετά το ξεκίνημα της ανάκαμψης. Στο πλαίσιο αυτό, η μαζική άνοδος της ανεργίας και η υποπασχόληση σε πολλές χώρες αποτελεί μία τεράστια πρόκληση για την εφαρμογή κοινωνικών πολιτικών (OECD, 2009).

Κύριο πρόβλημα, με ιδιαίτερες κοινωνικές συνέπειες αποτελεί η ανεργία. Ως εκ τούτου, κάθε κυβέρνηση με κατάλληλες ενέργειες εστιάζει στην ενίσχυση της απασχόλησης ώστε να μειωθεί το ποσοστό ανεργίας. Το φαινόμενο της ανεργίας εντοπίζεται όταν η ζήτηση εργασίας είναι μεγαλύτερη από την προσφορά εργασίας, δηλαδή όταν οι μεμονωμένοι άνθρωποι που αναζητούν εργασία είναι περισσότεροι από τις θέσεις απασχόλησης που προσφέρουν οι επιχειρήσεις.

Στις μεγάλες βιομηχανικές χώρες, δύο είναι τα κύρια θέματα που απασχολούν την εργασιακή εμπειρία κατά τα τελευταία είκοσι έτη: πρώτον, η κοινή αύξηση της ανεργίας σε όλες τις χώρες του ΟΟΣΑ και δεύτερον, η ποικιλομορφία της κλίμακας και του περιεχομένου της αύξησης της ανεργίας αφενός μεταξύ των χωρών της Ευρωπαϊκής Ένωσης και της Αυστραλίας και αφετέρου μεταξύ της Ιαπωνίας και της Βόρειας Αμερικής (Eatwell, 2000). Υπό αυτήν την έννοια, μείζονος σημασίας θέμα είναι εάν και κατά πόσο η ενίσχυση της ανταγωνιστικότητας των επιχειρήσεων δημιουργεί νέες θέσεις εργασίας.

Η ανεργία επηρεάζει τα εισοδήματα του οικονομικά ενεργού πληθυσμού και ως εκ τούτου δημιουργεί κοινωνικοοικονομικά προβλήματα τόσο στα μεμονωμένα άνεργα άτομα όσο και στην ίδια την οικονομία (μέσω μείωσης της καταναλωτικής δαπάνης) του οικονομικά ενεργού πληθυσμού. Πέραν των οικονομικών προβλημάτων που φέρει η ανεργία, πολλές έρευνες στρέφουν το ενδιαφέρον στη μελέτη των ψυχολογικών προβλημάτων καθώς και των προβλημάτων στην υγεία του άνεργου πληθυσμού,

προβλήματα που προέρχονται κυρίως λόγω του κοινωνικού αποκλεισμού και της κοινωνικής απομόνωσης των ανέργων.

Στην Ελλάδα, η οικονομική κρίση σε συνδυασμό με τα μέτρα δημοσιονομικής προσαρμογής είχαν ως συνέπεια την αύξηση της ανεργίας και τη διαμόρφωση ενός εργασιακού περιβάλλοντος που χαρακτηρίζεται από επισφάλεια και απορρύθμιση. Λόγω των ιδιαίτερος υψηλών ποσοστών ανεργίας και της συρρίκνωσης του κοινωνικού κράτους, κυριαρχεί η κοινωνική ανασφάλεια ως προς την ένταξη του εργατικού δυναμικού σε καθεστώς απασχόλησης (Καρακουλάφη και συν., 2014).

Λόγω της συρρίκνωσης της οικονομικής δραστηριότητας (ΑΕΠ) στην Ελλάδα, σημειώθηκε έντονη αύξηση του ποσοστού της ανεργίας και ως εκ τούτου πρωταρχικής σπουδαιότητας κρίνεται η μελέτη της ανεργίας, πριν και μετά την κρίση, ώστε να διαπιστωθούν οι παράγοντες που διαχρονικά την έχουν μεταβάλλει. Στο πλαίσιο αυτό, σκοπός της παρούσας εργασίας είναι η βιβλιογραφική και ερευνητική παρουσίαση της ανεργίας. Ειδικότερα, στους επιμέρους στόχους της εργασίας εντάσσεται η εννοιολογική προσέγγιση της ανεργίας, η επισήμανση των παραγόντων που επηρεάζουν την ανεργία καθώς και η παρουσίαση ερευνών που καταγράφουν τους παράγοντες με τους οποίους συσχετίζεται η ανεργία. Σε ερευνητικό επίπεδο, στόχος της παρούσας εργασίας είναι η παρουσίαση των δεικτών ανεργίας της Ελλάδας κατά την τελευταία δεκαετία, όπως προκύπτουν από την επίσημη βάση δεδομένων της ΕΛΣΤΑΤ. Στο πλαίσιο αυτό, πέραν της παρουσίασης των στοιχείων γενικής εργασίας, δύναται να παρουσιαστούν οι κλάδοι ή/και οι ηλικιακές ομάδες που συγκεντρώνουν τα υψηλότερα επίπεδα ανεργίας.

Στο πρώτο κεφάλαιο της παρούσας εργασίας μελετάται βιβλιογραφικά η ανεργία και συγκεκριμένα δίνεται ο εννοιολογικός ορισμός, ο τρόπος υπολογισμού, οι διακρίσεις, τα αίτια, πρόσφατες έρευνες για την ανεργία καθώς και αποτελέσματα ερευνών για την ανεργία στην Ελλάδα. Στο δεύτερο κεφάλαιο για την περίοδο 2007 – 2016, μέσω των επίσημων τριμηνιαίων δεδομένων της ΕΛΣΤΑΤ αναλύεται η ανεργία στην Ελλάδα τόσο συνολικά όσο και με βάση το φύλο, την ηλικία, την εκπαίδευση, την υπηκοότητα, και την περιφέρεια στην οποία ανήκει το εργατικό δυναμικό της Ελλάδας.

1^ο Κεφάλαιο: ΑΝΕΡΓΙΑ

1.1. Εννοιολογικό Πλαίσιο & Μέτρηση Ανεργίας

Ο πληθυσμός, κάθε κοινωνίας, δύναται να διακριθεί σε οικονομικά ενεργό και σε οικονομικά μη ενεργό πληθυσμός. Στον οικονομικά ενεργό πληθυσμό συγκαταλέγεται το εργατικό δυναμικό μιας οικονομίας και τα οποία (α) είναι ικανά (μπορούν) και (β) επιθυμούν (θέλουν) να εργαστούν. Από την άλλη πλευρά, τα άτομα που δεν μπορούν ούτε θέλουν να εργαστούν αποτελούν τον οικονομικά μη ενεργό πληθυσμό. Στο πλαίσιο αυτό, η ανεργία υφίσταται όταν ένα άτομα μπορεί και θέλει να εργαστεί, αλλά δεν βρίσκει θέση εργασίας.

Το μέρος του οικονομικά ενεργού πληθυσμού που εργάζεται διαμορφώνει τους απασχολούμενους. Οι απασχολούμενοι είναι τα εργαζόμενα άτομα που έχουν εξαρτημένη σχέση εργασίας (μισθωτοί) καθώς και εκείνοι που έχουν μη εξαρτημένη σχέση εργασίας (αυτοαπασχολούμενοι).

Το ποσοστό ανεργίας δύναται να ορισθεί ως το σύνολο των ανέργων μιας περιοχής σε μία δεδομένη στιγμή προς το συνολικό εργατικό δυναμικό της ίδιας περιοχής και στην ίδια δεδομένη χρονική στιγμή. Δηλαδή, η ανεργία προσδιορίζεται σε ποσοστό επί του συνόλου του εργατικού δυναμικού.

Ποσοστό (%) Ανεργίας = (Αριθμός Ανέργων / Συνολικός Αριθμός Εργατικού Δυναμικού) *100

Βάσει των ανωτέρω, γίνεται σαφές ότι η ανεργία αποτελεί τη διαφορά μεταξύ της ζητούμενης ποσότητας εργασίας και της προσφερόμενης ποσότητας εργασίας. Ως προς τη ζήτηση εργασίας, επισημαίνεται ότι η καμπύλη ζήτησης εργασίας παρουσιάζει τις προτιμήσεις των επιχειρήσεων για εργατικό δυναμικό, ζήτηση που λαμβάνει υπόψη την ανάγκη των επιχειρήσεων για μεγιστοποίηση των κερδών. Ως εκ τούτου, οι μισθοί που καταβάλλουν οι επιχειρήσεις αποτελούν προσδιοριστικό παράγοντα που επηρεάζει τη ζήτηση εργασία. Ειδικότερα, σύμφωνα με τον Χλέτσο (2008) υπάρχει αρνητική σχέση μεταξύ μισθού και ζητούμενης εργασίας και ως εκ τούτου όσο ο μισθός αυξάνεται (μειώνεται), η ζητούμενη εργασία μειώνεται (αυξάνεται).

Από την άλλη πλευρά, η προσφορά εργασίας επηρεάζεται από τέσσερις παράγοντες και ειδικότερα (α) από το μέγεθος του εργατικού δυναμικού, (β) από τις ώρες εργασίας των εργαζομένων, (γ) από τις δεξιότητες του εργατικού δυναμικού και (δ) από τις προσπάθειες που καταβάλλουν οι εργαζόμενοι κατά την παραγωγική διαδικασία των επιχειρήσεων. Σύμφωνα με την Ελληνική Στατιστική Αρχή, για τη μελέτη της ανεργίας χρησιμοποιούνται δύο ορισμοί και συγκεκριμένα (α) ο ορισμός των απασχολούμενων και (β) ο ορισμός των ανέργων. Ως απασχολούμενοι νοούνται «τα άτομα ηλικίας 15 ετών και άνω, τα οποία την εβδομάδα αναφοράς είτε εργάστηκαν έστω και μια ώρα με σκοπό την αμοιβή ή το κέρδος, είτε εργάστηκαν στην οικογενειακή επιχείρηση, είτε δεν εργάστηκαν αλλά είχαν μια εργασία ως μισθωτοί ή επιχείρηση από την οποία απουσίαζαν προσωρινά». Ως άνεργοι χαρακτηρίζονται «τα άτομα ηλικίας 15-74 ετών που δεν χαρακτηρίστηκαν ως απασχολούμενοι, ήταν άμεσα διαθέσιμοι για εργασία και είτε αναζητούσαν ενεργά εργασία τις τελευταίες τέσσερις εβδομάδες, είτε είχαν βρει μια εργασία που θα αναλάμβαναν μέσα στους επόμενους τρεις μήνες» (Ελληνική Στατιστική Αρχή).

Ως μειονέκτημα του τρόπου μέτρησης της ανεργίας σε Ευρωπαϊκό επίπεδο, οι ερευνητές θεωρούν το γεγονός ότι σταθμίζονται εξίσου οι άνεργοι, ανεξάρτητα από τη διάρκεια ή από την έναρξη της ανεργίας τους. Ωστόσο, δεδομένου ότι οι συνέπειες από τη μακροχρόνια ανεργία στην ατομική ευημερία αναμένεται να είναι πολύ διαφορετική από τη βραχυχρόνια ανεργία, υπάρχει η ανάγκη δημιουργίας ενός δείκτη μέτρησης ο οποίος θα υπολογίζεται με το συμβατικό ποσοστό ανεργίας αλλά παράλληλα θα λαμβάνει υπόψη τη χρονική διάσταση στη μέτρηση της ανεργίας (Gradin et al., 2015).

1.2. Είδη Ανεργίας

Η ανεργία δύναται να διακριθεί βάσει των ακόλουθων κατηγοριών:

- **Ανεργία Τριβής**

Η πρώτη κατηγορία ανεργίας αποτελεί η ανεργία τριβής και αποτελεί υπόθεση που εισήγαγαν οι Friedman & Phelps υποστηρίζοντας ότι σε κάθε δεδομένη στιγμή η εθνική οικονομία χαρακτηρίζεται από ένα «φυσικό ποσοστό» ανεργίας. Η επέκταση της συνολικής ζήτησης εργασίας μπορεί να ωθήσει την ανεργία κάτω από αυτό το ποσοστό, αλλά μόνο με το κόστος εμφάνισης υψηλότερου επιπέδου πληθωρισμού ή

επιτάχυνσης της αύξησης της πληθωρισμού. Ομοίως, ένα έλλειμμα στη ζήτηση εργασίας μπορεί να ωθήσει την ανεργία πάνω από το φυσικό ποσοστό εργασίας, αλλά αυτό θα οδηγήσει σε επιβράδυνση του πληθωρισμού. Λαμβάνοντας υπόψη οποιοδήποτε περιβάλλον πολιτικής που αποφεύγει τον υψηλό πληθωρισμό ή τον αποπληθωρισμό, τότε μια οικονομία δεν μπορεί να παραμένει επίμονα ούτε πάνω ούτε κάτω από το φυσικό ποσοστό ανεργίας, αλλά μπορεί να κυμαίνεται γύρω από αυτό το επίπεδο (Krugman, 1994).

Η ανεργία τριβής αποτελεί ένα μακροπρόθεσμο και διαρκές φαινόμενο που οφείλεται στην ανανέωση του εργατικού δυναμικού. Ειδικότερα, όταν συνταξιοδοτούνται εργαζόμενοι συνήθως μεσολαβεί κάποιο χρονικό διάστημα για την κάλυψη των κενών θέσεων, ενώ παράλληλα σε ετήσιο επίπεδο δημιουργούνται νέοι άνεργοι ως απόφοιτη Λυκείων ή Σχολών ΤΕΙ-ΑΕΙ και οι οποίοι δεν βρίσκουν απευθείας κάποια θέση απασχόλησης. Ως εκ τούτου, μέχρι να καλυφθούν οι θέσεις εργασίας ή να βρουν εργασία οι νέοι άνεργοι δημιουργείται ένα μεσοδιάστημα στο οποίο ενισχύεται η ανεργία τριβής. Υπό αυτήν την έννοια, η ανεργία τριβής αποτελεί την «αναπόφευκτη» ανεργία η οποία υπάρχει ακόμη και όταν η αγορά εργασίας βρίσκεται σε ικανοποιητικά επίπεδα ή σε συνθήκες πλήρους απασχόλησης. Δηλαδή, η ανεργία τριβής είναι το ελάχιστο επίπεδο ανεργίας το οποίο δεν μπορεί να μειωθεί περαιτέρω σε μία χώρα.

- **Εποχιακή Ανεργία**

Η εποχιακή ανεργία αποτελεί την ανεργία που προκύπτει λόγω χαμηλής οικονομικής δραστηριότητας σε συγκεκριμένους κλάδους και σε συγκεκριμένες χρονικές περιόδους. Για παράδειγμα, η ανεργία στα τουριστικά επαγγέλματα αποτελεί ένα είδος εποχιακής ανεργίας καθώς μετά το πέρας της τουριστικής σεζόν και μέχρι το ξεκίνημα της επόμενης, δημιουργούνται άνεργοι λόγω μείωσης της οικονομικής δραστηριότητας του τουρισμού κατά τους χειμερινούς κυρίως μήνες. (<https://el.m.wikibooks.org/wiki>)

- **Τεχνολογική ανεργία**

Σε οικονομικό επίπεδο, οι μεταβολές της τεχνολογίας σημαίνουν μετατοπίσεις στην παραγωγή και ως εκ τούτου αλλαγές στη σχέση εσόδων – εξόδων μιας επιχείρησης. Στο πλαίσιο αυτό, οι περισσότεροι τομείς έχουν αυξήσει την αναλογία εργαζομένων υψηλής ειδίκευσης έναντι των εργαζομένων χαμηλής ειδίκευσης γεγονός που υποδηλώνει αύξηση της ζήτησης για ειδικευμένους εργαζόμενους και μείωσης της ζήτησης για εργαζόμενους χαμηλότερου επιπέδου δεξιοτήτων (Krugman, 1994).

Η τεχνολογική ανεργία αποτελεί το είδος ανεργίας που προκύπτει από την ανάγκη υποκατάστασης των εργαζομένων από σύγχρονες μηχανές και καινοτόμα εργαλεία που χρησιμοποιούνται πλέον ευρέως από τις επιχειρήσεις. Πρόκειται για τεχνολογικά επιτεύγματα η χρήση των οποίων περιορίζει το κόστος παραγωγής των επιχειρήσεων και ως εκ τούτου κρίνονται προτιμότερα από την αντίστοιχη χρήση εργαζομένων. Δηλαδή, η βελτίωση της τεχνολογίας παρά τα κοινωνικά οφέλη που δημιουργεί, έχει ως αποτέλεσμα την ενίσχυση της τεχνολογικής ανεργίας λόγω των απωλειών που δημιουργούνται σε θέσεις απασχόλησης. Ωστόσο, πρέπει να τονισθεί με ιδιαίτερη έμφαση πως επειδή για τη χρήση των νέων τεχνολογιών από τις επιχειρήσεις απαιτούνται καταρτισμένοι εργαζόμενοι που όμως αριθμητικά είναι πολύ λιγότεροι από τους κυρίως ανειδίκευτους εργαζόμενους που χάνουν την απασχόλησή τους.

- **Διαρθρωτική Ανεργία**

Η διαρθρωτική ανεργία αποτελεί την χρόνια ανεργία που δημιουργείται όταν οι ικανότητες – δεξιότητες των εργαζομένων δεν επαρκούν ώστε να ικανοποιήσουν τις απαιτήσεις των κενών θέσεων εργασίας. Δηλαδή, αποτελεί το είδος ανεργίας κατά το οποίο ενώ υπάρχουν κενές θέσεις εργασίας, οι εργαζόμενοι δεν έχουν τα απαιτούμενα προσόντα ώστε να καλύψουν τις κενές θέσεις. Επισημαίνεται ότι η συνεχής ανάπτυξη της τεχνολογίας, σε συνδυασμό με τη μεταβολή των απαιτήσεων σε δεξιότητες και ικανότητες που έχουν οι επιχειρήσεις από τους εργαζόμενους, δημιουργούν τη διαρθρωτική ανεργία. Ουσιαστικά, η διαρθρωτική ανεργία επηρεάζεται από νομικούς παράγοντες και από συνδικαλιστικές ενώσεις, ενώ σε μακροχρόνια επίπεδο επηρεάζεται από τη φθίνουσα πορεία ορισμένων οικονομικών δραστηριοτήτων (π.χ. μείωση της χειρονακτικής εργασίας). (<https://el.m.wikipedia.org/wiki>)

- **Κυκλική ανεργία ή ανεργία ανεπαρκούς ζήτησης**

Η μεταβολή της ανεργίας που ωθείται από κυκλικές διακυμάνσεις στη μεταβολή της συνολικής ζήτησης αποτελεί η κυκλική ανεργία και υπό αυτήν την έννοια, η κυκλική ανεργία αποτελεί την ανεργία που σχετίζεται από τη φάση στην οποία βρίσκεται ο οικονομικός κύκλος. Δηλαδή, αποτελεί την ανεργία που προκύπτει όταν κατά τη διάρκεια μιας οικονομικής ύφεσης μειώνεται η ζήτηση προϊόντων και υπηρεσιών με αποτέλεσμα να μειώνεται η ζήτηση σε ανθρώπινο δυναμικό. Ως εκ τούτου, η ανεργία ανεπαρκούς ζήτησης αποτελεί το είδος ανεργίας όπου η συνολική ζήτηση της οικονομίας δεν μπορεί να απορροφήσει το σύνολο της προσφοράς εργατικού δυναμικού. Εν αντιθέσει, κατά τη διάρκεια της οικονομικής ανάπτυξης, όταν δηλαδή αυξάνεται η ζήτηση προϊόντων και υπηρεσιών, παρατηρείται ότι δημιουργούνται νέες θέσεις εργασίας και ως εκ τούτου μειώνεται η κυκλική ανεργία. (<http://blogs.in.gr/blogger/post>)

1.3. Αίτια Ανεργίας & Ανεργία των Νέων

Η ανεργία αποτελεί έναν από τους πιο σημαντικούς δείκτες της οικονομικής δραστηριότητας καθώς ο ρυθμός ανεργίας συνήθως αυξάνεται σημαντικά κατά τη διάρκεια περιόδων ύφεσης και στη συνέχεια το ποσοστό ανεργίας μειώνεται κατά τη διάρκεια της οικονομικής ανάπτυξης (Gradin et al., 2015).

Ως προς τα αίτια που δημιουργούν ανεργία, οι αλλαγές στη σύνθεση του εργατικού δυναμικού αποτελούν παράγοντα που δύναται να επηρεάσει τα ποσοστά ανεργίας. Ειδικότερα, στις ΗΠΑ παρατηρήθηκε ότι το ταχέως αυξανόμενο ποσοστό των γυναικών και των νέων εργαζομένων, κατά το παρελθόν, συνετέλεσε σημαντικά στη διαμόρφωση του ποσοστού ανεργίας. Η αλληλεπίδραση της σύνθεσης του εργατικού δυναμικού με ορισμένες θεσμικές αλλαγές, όπως οι προβλέψεις για τον κατώτατο μισθό και την ασφάλεια της ανεργίας αποτελούν παράγοντες που επίσης επηρεάζουν τα ποσοστά ανεργίας (Siedule & Newton, 1980).

Οι τεχνολογικές αλλαγές σε συνδυασμό με τα μεταβαλλόμενα πρότυπα διεθνούς ανταγωνιστικότητας των επιχειρήσεων, δημιουργούν μεταβολές στην κατανομή των πόρων του ανθρώπινου δυναμικού μεταξύ των χωρών. Ως εκ τούτου, δημιουργούνται μετατοπίσεις στο γεωγραφικό τόπο οικονομικής δραστηριότητας, γεγονός που

επηρεάζει τη ζήτηση και την προσφορά εργασίας στις συγκεκριμένες βιομηχανικές περιοχές (Siedule & Newton, 1980).

Η ένταξη των νέων στην αγορά εργασίας αποτελεί σημαντικό στόχο σε ολόκληρο τον κόσμο και ειδικότερα αποτελεί βασικό ζήτημα της ευρωπαϊκής πολιτικής για την απασχόληση. Στην πραγματικότητα, οι ευρωπαϊκές κατευθυντήριες γραμμές για την απασχόληση τονίζουν την ανάγκη οικοδόμησης απασχόλησης για τους νέους μέσω εφαρμογής της στρατηγικής «Ευρώπη 2020», με την οποία δίνεται έμφαση στα προβλήματα εργασίας και εκπαίδευσης των νέων, με κύριο στόχο την ενίσχυση του ανθρώπινου κεφαλαίου (Choudhry et al., 2012).

Σε ευρωπαϊκό επίπεδο τα ποσοστά ανεργίας είναι γενικά περισσότερο από διπλάσια από τα ποσοστά ενηλίκων, με σημαντικές ωστόσο διαφορές μεταξύ των χωρών και των περιοχών. Η ανεργία των νέων αυξήθηκε δραματικά και πάλι μετά την πρόσφατη οικονομική κρίση καθώς η ύφεση της οικονομίας είχε επίδραση στην οικονομική απόδοση, την παραγωγικότητα της εργασίας και την απασχόληση σε όλες τις χώρες του κόσμου. Μάλιστα, η υστέρηση που χαρακτηρίζει την αγορά εργασίας έχει ως αποτέλεσμα παρά την ανάκαμψη των οικονομιών από την κρίση, να μην έχουν ενισχυθεί ανάλογα οι δείκτες απασχόλησης (Choudhry et al., 2012).

Η ανεργία έχει μεγαλύτερο αντίκτυπο στα πιο αδύναμα τμήματα της αγοράς εργασίας και ειδικότερα στους νέους ανθρώπους. Η ανεργία των νέων ανθρώπων, βάσει των επίσημων στατιστικών, επικεντρώνεται κυρίως στην ηλικιακή ομάδα 15-24 ετών. Για τον κόσμο ως σύνολο, τα στατιστικά στοιχεία του έτους 2010 έδειξαν ότι η ανεργία των νέων ήταν 13,1% έναντι 4,8% που ήταν για τους ενήλικες. Για την Ευρώπη των 27 (ΕΕ 27) τα στοιχεία της ανεργίας βάσει της στατιστικής αρχής δείχνουν ότι κατά την περίοδο 1998 – 2005 υπήρχε μια σταθερή κατάσταση στην ανεργία, ενώ την περίοδο 2006 – 2007 παρατηρήθηκε μείωση του δείκτη ανεργίας, ενώ μετά την παγκόσμια κρίση και ειδικότερα το έτος 2009 παρατηρήθηκε ότι τα ποσοστά ανεργίας σημείωσαν υψηλό ποσοστό δεκαετίας (Choudhry et al., 2012).

Ως προς την ανεργία των νέων επισημαίνεται ότι ο πραγματικός αριθμός των ανέργων πιθανών είναι υψηλότερος λόγω του αποτελέσματος «αποθαρρυσμένου εργαζομένου» που αυξάνει την πιθανότητα των νέων ώστε να συνεχίσουν την εκπαίδευσή τους ή απλά να ζήσουν με τις οικογένειές τους αποφεύγοντας την εφαρμογή ισχυρών προπαθειών

αναζήτησης εργασίας εάν δεν είναι σε θέση να βρουν μία θέση εργασίας που ανταποκρίνεται στις δεξιότητες και την κατάρτισή που έχουν (Choudhry et al., 2012).

Βάσει μελέτης των παραγόντων που επηρεάζουν την ανεργία των νέων, εντοπίστηκε ότι η διαφορετική ποιότητα στο ανθρώπινο κεφάλαιο είναι αυτή που ωθεί τους εργοδότες να επιλέγουν ενήλικες εργαζομένους αντί για νέους. Έχει παρατηρηθεί, επίσης, ότι οι νέοι με χαμηλό ανθρώπινο κεφάλαιο είναι περισσότερο εκτεθειμένοι στη μακροχρόνια ανεργία καθώς και στις ασταθείς και χαμηλής ποιότητας θέσεις εργασίας. Επιπλέον, οι νέοι στερούνται δύο κύριες συνιστώσες του ανθρώπινου κεφαλαίου και συγκεκριμένα (α) τη γενική εργασιακή εμπειρία και (β) την εξειδικευμένη εμπειρία σε θέση εργασίας. Επιπλέον, για την ανεργία των νέων στην Ευρώπη συμπεράναν ότι το κενό εμπειρίας των νέων είναι ο κυριότερος παράγοντας που εξηγεί την ύπαρξη υψηλότερου ποσοστού ανεργίας για τους νέους σε σύγκριση με την ανεργία των ενηλίκων (Choudhry et al., 2012).

1.4. Έρευνες για την Ανεργία

Το ζήτημα της ανεργίας είναι σαφώς ένα από τα πιο επείγοντα προβλήματα για τις περισσότερες χώρες κατά τις τελευταίες δεκαετίες. Σχεδόν πέντε χρόνια μετά τη χειρότερη ύφεση που έπληξε τις χώρες του ΟΟΣΑ από τη δεκαετία του '30, το μεγαλύτερο μέρος των ανησυχιών των οικονομολόγων είναι ότι η ανεργία, σε ορισμένες χώρες του ΟΟΣΑ, παραμένει επίμονα σε υψηλά επίπεδα και δεν δείχνει προφανή τάση να επιστρέψει στο φυσικό της επίπεδο. Επιπλέον, οι πρόσφατες αναφορές υποδηλώνουν ότι η δημιουργία θέσεων εργασίας θα παραμείνει αναιμική στο εγγύς μέλλον, γεγονός που συνεπάγεται την ύπαρξη ανάγκης για την αντιμετώπιση της υψηλής και επίμονης ανεργίας καθώς και την ανάγκη για την ανακούφιση του ανθρώπινου κόστους της ανεργίας, πολιτικές που πρέπει να βρεθούν στο επίκεντρο της διεθνούς πολιτικής ατζέντας (OECD, 2012).

Υπάρχουν διαφορετικές υποθέσεις για τη δυναμική των αθροιστικών ποσοστών ανεργίας. Στην εργασία τους οι Friedman (1968) και Phelps (1968) καθιέρωσαν την υπόθεση του φυσικού ρυθμού που δηλώνει ότι το ποσοστό ανεργίας τείνει να κυμαίνεται γύρω από κάποιο επίπεδο ισορροπίας που συνδέεται με την ισορροπία στην αγορά εργασίας. Αυτός ο φυσικός ρυθμός εξαρτάται από τις βασικές αρχές της

οικονομίας που θεωρούνται εξωγενείς. Οι κραδασμοί στην ανεργία θεωρούνται προσωρινοί, γεγονός που σημαίνει ότι η ανεργία επανέρχεται στο επίπεδο της φυσικής ανεργίας. Ωστόσο, η συγκεκριμένη θεωρία δεν μπόρεσε να εξηγήσει την ύπαρξη υψηλών ποσοστών ανεργίας σε ευρωπαϊκό επίπεδο μετά την πρώτη κρίση στην αγορά πετρελαίου.

Σύμφωνα με τον Phelps (1972), ο φυσικός ρυθμός ανεργίας δεν είναι ο μοναδικός που εξηγεί την εξέλιξη της ανεργίας. Εν αντιθέσει, η ανεργία εξαρτάται από επιπτώσεις που δημιουργούν οι αρνητικές κρίσεις (σοκ) οι οποίες συμβάλλουν στην ύπαρξη παρατεταμένων μεταβολών στην ισορροπία της αγοράς εργασίας. Στο πλαίσιο αυτό, η διαρθρωτική ανεργία που υποστηρίζεται από τους Phelps & Zoega (1998) συμπέρανε ότι η ανεργία στην Ευρώπη επηρεάστηκε από διαρθρωτικούς παράγοντες της οικονομίας. Δηλαδή, οι πραγματικές διαταραχές στην οικονομία και η επακόλουθη προσαρμογή της οικονομίας στις διαταραχές μπορούν να μετατοπίσουν την πορεία του ποσοστού ανεργίας. Η βασική ιδέα είναι ότι η ανεργία μπορεί να παραμείνει υψηλότερη επειδή ορισμένες ή όλες οι κινητήριες δυνάμεις αντιστέκονται στο ποσοστό ανεργίας σε μακροχρόνιο ορίζοντα και όχι επειδή ο ρυθμός της ανεργίας έχει κάποια εγγενή επιμονή σε ορισμένα επίπεδα. Σύμφωνα με αυτήν την άποψη, τα περισσότερα σοκ στην ανεργία είναι προσωρινά και οι σπάνιες μεγάλες διακυμάνσεις αυτών των διαρθρωτικών κρίσεων οδηγούν σε μεταβολές στο φυσικό ποσοστό ανεργίας, γεγονός που υποδηλώνει τον ενδογενή χαρακτήρα της ανεργίας (Phelps & Zoega, 1998).

Τα ποσοστά ανεργίας σε διαφορετικά επίπεδα εκπαίδευσης έχουν διαφορετικά χαρακτηριστικά, ενώ παράλληλα διαφέρουν σημαντικά ανάλογα με το φύλο, δηλαδή μεταξύ των αντρών και των γυναικών (Berument et al., 2006). Έρευνες των Nickell & Bell (1996) και των Jackman et al. (1997) χρησιμοποιούν τους δείκτες ανεργίας σε άτομα με χαμηλό μορφωτικό επίπεδο έναντι των δεικτών ανεργίας ατόμων με υψηλό επίπεδο μόρφωσης και καταδεικνύουν την ύπαρξη στατιστικά σημαντικής διαφοράς στα αποτελέσματα των δύο δεικτών, συμπεραίνοντας πως τόσο στις ΗΠΑ όσο και σε ευρωπαϊκές χώρες η ανεργίας ατόμων με χαμηλότερο μορφωτικό επίπεδο είναι μεγαλύτερη.

Πράγματι, ο Krugman (1994) συμπεραίνει ότι η εισαγωγή της τεχνολογίας και η προηγμένη εξέλιξή της έχει δημιουργήσει ζήτηση για εργαζομένους με υψηλές

ικανότητες και υψηλό μορφωτικό επίπεδο – δεξιότητες, ενώ παράλληλα συνέβαλε στη μείωση της ζήτησης εργασίας για άτομα που χαρακτηρίζονται από χαμηλό επίπεδο εκπαίδευσης και γνώσεων (Krugman, 1994).

Οι Baker & Schmitt (1999) εξέτασαν διάφορους λόγους για τους οποίους αυξήθηκε η ανεργία σε Ευρωπαϊκό επίπεδο κατά τις τελευταίες τρεις δεκαετίες και πρότειναν μία εναλλακτική εξήγηση. Ειδικότερα, βάσει των ευρημάτων τους η αύξηση της ανεργίας δε συγκεντρώθηκε μεταξύ των λιγότερο ειδικευμένων όπως ισχυρίστηκαν οι προηγούμενες μελέτες αλλά εν αντιθέσει οι εργαζόμενοι σε όλα τα επίπεδα δεξιοτήτων και εκπαίδευσης ήρθαν αντιμέτωποι με την αύξηση της ανεργίας.

Σύμφωνα με έρευνα του Roed (1999) διερευνήθηκε η σχέση μεταξύ δεξιοτήτων, μισθών και ανεργίας. Τα αποτελέσματα της συγκεκριμένης μελέτης δείχνουν ότι οι επιδράσεις στα ποσοστά της σχετικής ανεργίας από επιρροές ουδέτερου επιπέδου εκπαίδευσης είναι σχεδόν αμελητέες σε σύγκριση με τα αποτελέσματα που έχει η ανεργία από επιρροές υψηλότερου επιπέδου εκπαίδευσης.

Επιπλέον, τα τελευταία χρόνια πολλοί ερευνητές στρέφουν το ενδιαφέρον τους στη μελέτη της σχέσης μεταξύ αυτοαπασχολούμενων και ανεργίας, σχέση που λαμβάνεται υπόψη από τους υπευθύνους χάραξης πολιτικής σε Ευρωπαϊκό επίπεδο. Από τη μία πλευρά, υποστηρίζεται ότι η αύξηση της ανεργίας οδηγεί σε αύξηση της δραστηριότητας εκκίνησης μιας νέας δραστηριότητας και ως εκ τούτου συνεπάγεται θετική συσχέτιση ανεργίας και αυταπασχόλησης, γεγονός που ονομάζεται «ώθηση ύφεσης». Από την άλλη πλευρά, υπάρχει ο ισχυρισμός ότι όταν η ανεργία είναι χαμηλή, οι επιχειρήσεις αντιμετωπίζουν υψηλότερα επίπεδα ζήτησης αγοράς αυξάνοντας με αυτόν τον τρόπο τα εισοδήματα των αυταπασχολούμενων και διευκολύνοντας την άντληση πιστώσεων. Επιπλέον, καθώς οι προσφορές μισθωτής απασχόλησης είναι συχνές, η επιλογή της αυταπασχόλησης γίνεται λιγότερο επικίνδυνη για τους επιχειρηματίες, γεγονός που ονομάζεται «έλξη ευημερίας» και υποδηλώνει την ύπαρξη προκυκλικής και αρνητικής σχέσης μεταξύ ανεργίας και αυταπασχόλησης (Saridakis et al., 2016).

Στο πλαίσιο μελέτης της ανεργίας, το φαινόμενο της μακροχρόνιας ανεργίας αποτελεί φαινόμενο που επηρεάζει ευθέως τα άτομα, τις οικογένειες και τις κοινότητες με άμεσο τρόπο. Όταν τα άτομα είναι εκτός εργασίας, οι δεξιότητές τους ενδέχεται να διαβρωθούν λόγω έλλειψης χρήσης. Αυτή η διάβρωση των ικανοτήτων ή η «υποτίμηση

του ανθρώπινου κεφαλαίου» αυξάνεται με την πάροδο του χρόνου, γεγονός που σημαίνει ότι οι πιθανές αποδοχές που οι άνεργοι μπορούν να πληρωθούν από μία νέα δουλειά μειώνονται όσο περισσότερο διάστημα βρίσκονται στην ανεργία. Ομοίως, η παραμονή εκτός εργασίας μπορεί να μειώσει το «κοινωνικό κεφάλαιο» ενός εργαζομένου από το δίκτυο επιχειρηματικών επαφών που θα διευκόλυναν την εύρεση νέων και καλών θέσεων εργασίας. Το κοινωνικό κεφάλαιο μπορεί να μειωθεί με τη μεγαλύτερη διάρκεια της ανεργίας επειδή οι κοινωνικοί κύκλοι που ορίζονται από την επαφή εργασίας αποσυντίθενται στο διάστημα που ένα άτομο μένει εκτός εργασίας. Υπό αυτήν την έννοια, η διάβρωση του κοινωνικού κεφαλαίου υποδηλώνει ότι όσο περισσότερο ένα άτομο είναι άνεργο, τόσο λιγότερο πιθανό είναι να βρει μία νέα θέση εργασίας. Σε κάθε περίπτωση, τα προγράμματα μείωσης του φόρου σε μακροχρόνια ανέργους και τα προγράμματα μεταφοράς σε εργασιακό χώρο δύναται να συμβάλλουν στην άμβλυνση των αρνητικών συνεπειών της μακροχρόνιας ανεργίας (Nichols et al., 2013).

1.5. Ανεργία στην Ελλάδα

Η ελληνική αγορά εργασίας χαρακτηρίζεται από χαμηλή απασχόληση και χαμηλά ποσοστά συμμετοχής των εργαζομένων. Η μερική απασχόληση στην Ελλάδα είναι χαμηλότερη από εκείνη του μέσου όρου της Ευρωπαϊκής Ένωσης. Η Ελλάδα ανέκαθεν είχε υψηλά ποσοστά ανεργίας (σε σύγκριση με το Ευρωπαϊκό μέσο όρο) τα οποία μειώθηκαν κατά την περίοδο 1999 (όπου η ανεργία ήταν 12,1%) έως το έτος 2008 (όπου η ανεργία ήταν 7,6%) και στη συνέχεια άρχισαν να αυξάνονται λόγω της πρόσφατης οικονομικής κρίσης. Η ανεργία στην Ελλάδα είναι υψηλή κυρίως στους νεοεισερχόμενους στην αγορά εργασίας, ενώ η μακροχρόνια ανεργία εμφανίζει υψηλή επιμονή. Το σύστημα αποζημίωσης των ανέργων εστιάζει στην παροχή μισθωτής βοήθειας σε εκείνους που επιδιώκουν την είσοδό τους στην αγορά εργασίας και περιορίζεται σε συγκεκριμένο αριθμό ανέργων (Bakas & Papapetrou, 2014).

Η καμπύλη μισθών, που εισήχθη από τους Blanchflower & Oswald (1994) αντιπροσωπεύει μία αρνητική σχέση μεταξύ των επιπέδων μισθών και της τοπικής ανεργίας. Ανεξάρτητα από την προτεινόμενη εξήγηση της αντίστροφης σχέσης, όπως η μισθολογική απόδοση ή τα μοντέλα διαπραγμάτευσης, η συγκεκριμένη σχέση

υποδηλώνει ότι οι συνθήκες στην τοπική αγορά εργασίας λαμβάνουν υπόψη ότι οι μισθοί καθορίζονται από τους φορείς και τους θεσμούς της αγοράς.

Ως προς τις έρευνες για την ανεργία στην Ελλάδα, σύμφωνα με έρευνα του Apergi (2005) το φαινόμενο της υστέρησης συμβάλλει σε αυξήσεις του φυσικού ποσοστού ανεργίας. Σύμφωνα με τους Mitrakos & Nicolitsas (2006) η ανοδική τάση των ποσοστών ανεργίας στην Ελλάδα συσχετίζεται με την ύπαρξη παρατεταμένης περιόδου ανεργίας. Ο Lee (2010) χρησιμοποιώντας τη μεθοδολογία των ελέγχων μοναδικών ρίζας σε ετήσιες σειρές δεδομένων, διαπιστώνει ότι η ανεργία στην Ελλάδα χαρακτηρίζεται από υστέρηση. Ομοίως, σύμφωνα με έρευνα των Cheng et al. (2014) χρησιμοποιώντας ελέγχους επιβεβαιώνουν την ύπαρξη χρονικής υστέρησης στην εξέλιξη της ανεργίας στην Ελλάδα.

Στο πλαίσιο της ελληνικής οικονομικής ύφεσης, η οποία ξεκίνησε από το έτος 2008, η ύπαρξη μιας τέτοιας σχέσης θα έπρεπε στην πράξη να οδηγήσει τους μισθούς σε χαμηλότερα επίπεδα, λόγω της αύξησης της ανεργίας. Ωστόσο, ένα τέτοιο φαινόμενο δεν ήταν αρχικά εμφανές. Αντί αυτού, οι μισθοί ξεκίνησαν να μειώνονται αρκετά χρόνια μετά την έναρξη της ύφεσης. Μία εύλογη εξήγηση είναι ότι η ελληνική αγορά εργασίας είναι σχετικά άκαμπτη, γεγονός που αποτελεί έναν από τους κύριους λόγους για τους οποίους ενώ τα ποσοστά ανεργίας αυξήθηκαν δραματικά κατά τη διάρκεια της ύφεσης, οι επιχειρήσεις προσαρμόστηκαν στη μείωση της συνολικής ζήτησης αγαθών και υπηρεσιών μέσω μείωσης της απασχόλησης (μείωσης της προσφοράς εργασίας) και όχι μέσω περικοπών σε μισθούς (Cholezas & Kanellopoulos, 2015).

Πριν την παγκόσμια οικονομική κρίση, η ελληνική οικονομία βρισκοντας στη μέση μιας βαθιάς κρίσης, η οποία χαρακτηρίστηκε κυρίως από τα μεγάλα δημοσιονομικά ελλείμματα, το υπέρογκο δημόσιο χρέος, τη συνεχή διάβρωση της ανταγωνιστικότητας και την ύπαρξη υψηλών ποσοστών ανεργίας. Η κρίση του έτους 2009 ενίσχυσε αυτές τις αρνητικές επιπτώσεις και επιτάχυνε την ύφεση της ελληνικής οικονομίας. Στην Ελλάδα, τα ποσοστά ανεργίας σχεδόν τριπλασιάστηκαν κατά τη δεκαετία του 1980 και στη δεκαετία του 1990 έφθασαν το 12,1% (έτος 1999) προτού ξεκινήσουν να φθίνουν. Κατά τη συγκεκριμένη περίοδο, οι περιφερειακές ανισότητες ανεργίας μειώθηκαν και η συμπεριφορά της ανεργίας δεν ήταν ομοιόμορφη σε όλες τις περιφέρειες. Ωστόσο, η πτωτική τάση της ανεργίας αντιστράφηκε μετά την πρόσφατη κρίση. Η έντονη δημοσιονομική συρρίκνωση που προήλθε από το πρόγραμμα προσαρμογής, οδήγησε

σε αύξηση του ποσοστού της ανεργίας από το 11% κατά το πρώτο τρίμηνο του 2010 σε 16,7% το δεύτερο τρίμηνο του 2011 (Bakas & Paparetrou, 2014).

Για την προσαρμογή των μισθών στις συνθήκες που επικρατούσαν στην αγορά αγαθών και υπηρεσιών, κατά τα τελευταία έτη προωθήθηκε μία σειρά σημαντικών νομοθετικών μεταρρυθμίσεων που εφαρμόστηκαν ως μέσο για την επίτευξη των στόχων μείωσης του μισθολογικού κόστους και ως απαιτήσεις ενίσχυσης της ευελιξίας στην αγορά εργασίας. Οι συγκεκριμένες μεταρρυθμίσεις άρχισαν να εφαρμόζονται μετά την υπογραφή του πρώτου μνημονίου τον Μάιο του 2010. Ως προς τα εργασιακά, οι μεταρρυθμίσεις αφορούσαν (α) την εξομάλυνση της νομοθεσίας για την απασχόληση, (β) τη μείωση του κατώτατου μισθού, (γ) την αποκέντρωση του συστήματος μισθολογικής διαπραγμάτευσης, και (δ) την αύξηση της ευελιξίας του χρόνου εργασίας (Cholezas & Kanellopoulos, 2015).

2ο Κεφάλαιο: ΑΝΕΡΓΙΑ ΣΤΗΝ ΕΛΛΑΔΑ 2007 - 2016

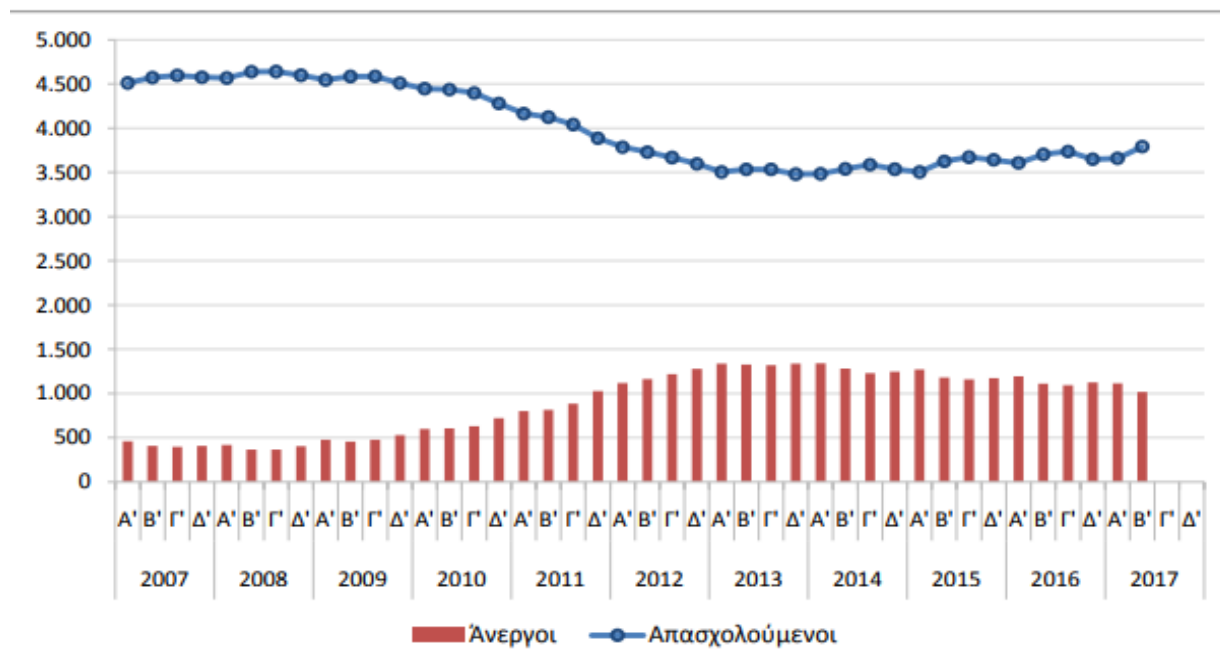
2.1. Απασχολούμενοι & Εργατικό Δυναμικό στην Ελλάδα

Η μελέτη της ανεργίας στην Ελλάδα πραγματοποιείται μέσα από τα επίσημα στατιστικά στοιχεία της ΕΛΣΤΑΤ και τις τριμηνιαίες έρευνες εργατικού δυναμικού. Στο πλαίσιο της παρούσας εργασίας, η μελέτη της ανεργίας στην Ελλάδα γίνεται για δέκα έτη και ειδικότερα για την περίοδο 1^ο τρίμηνο έτους 2007 – 3^ο τρίμηνο έτους 2016.

Το εργατικό δυναμικό της Ελλάδας κατά την τελευταία δεκαετία (2007 – 2016) αποτελούσε κατά μέσο όρο το 52,58% του πληθυσμού της χώρας καθώς κυμαίνονταν από 53,7% το τρίτο τρίμηνο του 2009 (μέγιστη τιμή) έως 51,6% το πρώτο τρίμηνο του έτους 2015 (ελάχιστη τιμή). Ως εκ τούτου, περίπου το ήμισυ του πληθυσμού στην Ελλάδα αποτελεί μη οικονομικά ενεργό πληθυσμό και ενδεικτικά για το Δ' τρίμηνο του έτους 2016 ο μη οικονομικά ενεργός πληθυσμός διαμορφώθηκε σε 4.426.900 άτομα ενώ την ίδια περίοδο το εργατικό δυναμικό διαμορφώθηκε σε 4.772.600 άτομα.

Η διαχρονική μελέτη του αριθμού απασχολουμένων και ανέργων κάνει σαφή την αντίστροφη σχέση που συνδέει τους δύο δείκτες. Ειδικότερα, το πρώτο τρίμηνο του έτους 2007 ο συνολικός αριθμός ανέργων ήταν 459.100 άτομα, το τρίτο τρίμηνο του έτους 2008 ήταν 364.000 άτομα, ενώ το τέταρτο τρίμηνο του έτους 2016 ο συνολικός αριθμός ανέργων ήταν 1.124.000 άτομα, γεγονός που σημαίνει ότι κατά την περίοδο της κρίσης (2008-2016) ο αριθμός ανέργων αυξήθηκε κατά περίπου 760.000 άτομα.

Σε χιλιάδες)



Εικόνα 1 Έρευνα Εργατικού Δυναμικού, ΕΛΣΤΑΤ

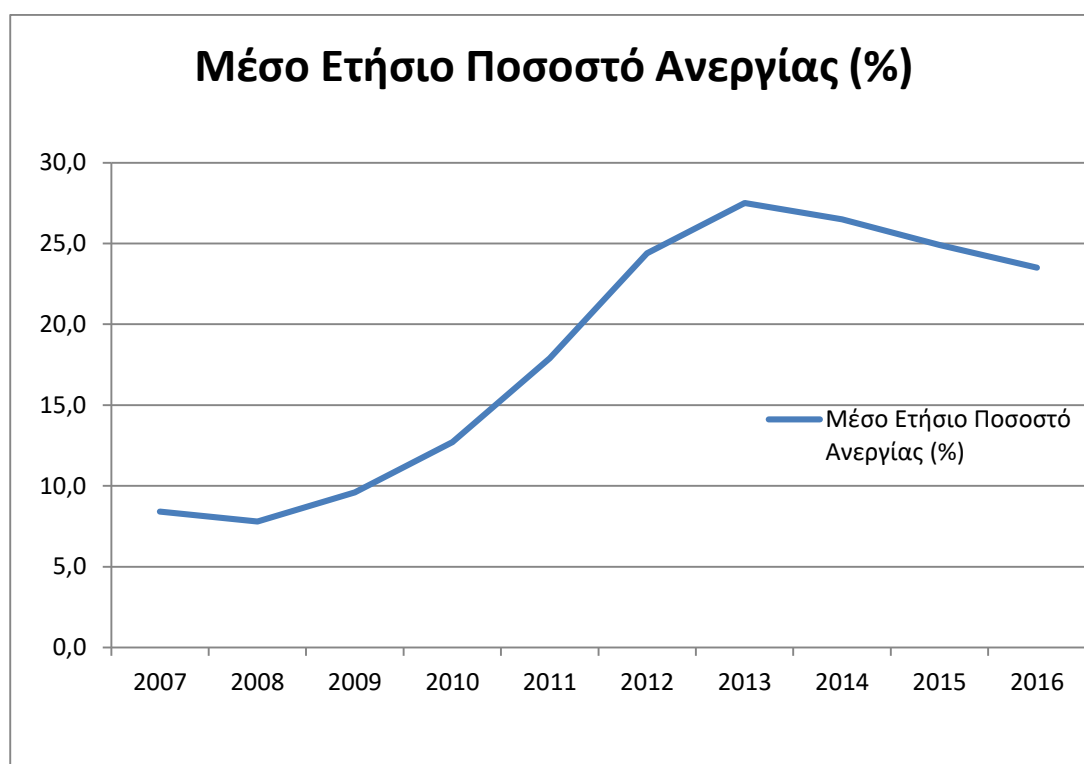
2.2. Συνολική Ανεργία 2007 - 2016

Τα ποσοστά ανεργίας για το σύνολο της χώρας δίνονται στον πίνακα 1.

Πίνακας 1 Μέσο Ετήσιο Ποσοστό Ανεργίας, πηγή ΕΛΣΤΑΤ

Έτος	Μέσο Ετήσιο Ποσοστό Ανεργίας (%)
2007	8,4
2008	7,8
2009	9,6
2010	12,7
2011	17,9
2012	24,4
2013	27,5
2014	26,5
2015	24,9
2016	23,5

Στον πίνακα 1 παρουσιάζεται το μέσο ετήσιο ποσοστό ανεργίας για την υπό μελέτη περίοδο 2007 – 2016. Τα δεδομένα του ανωτέρω πίνακα κάνουν σαφές ότι κατά την τελευταία δεκαετία στο έτος 2008 η ανεργία διαμορφώθηκε στα χαμηλότερα επίπεδα με ποσοστό 7,8%, ενώ εν αντιθέσει το έτος 2013 η ανεργία σημείωσε την ανώτερή της τιμή με ποσοστό 27,5%. Διαγραμματικά, η διαχρονική εξέλιξη του μέσου ετήσιου ποσοστού ανεργίας δίνεται στο γράφημα που ακολουθεί.



Διάγραμμα 1 Μέσο ετήσιο ποσοστό ανεργία (%)

Στην εικόνα 1 παρατηρείται πως διαχρονικά η ανεργία αυξάνεται με μεγάλη ένταση, ειδικότερα κατά την περίοδο 2009 – 2013, παρατηρείται ξεκάθαρη ανοδική τάση του συγκεκριμένου δείκτη. Εν αντιθέσει, τα έτη 2014 – 2016 παρατηρείται μία σταδιακή συρρίκνωση του μέσου ετήσιου ποσοστού ανεργίας.

2.3. Ανεργία ανά Τρίμηνο

Βάσει της θεωρίας, η ανεργία παρουσιάζει εποχιακά χαρακτηριστικά και ως εκ τούτου πρωταρχικής σπουδαιότητας κρίνεται η μελέτη της ανεργίας ανά τρίμηνο. Μάλιστα, δεδομένου ότι κύριος εποχιακός κλάδος οικονομικής δραστηριότητας στην Ελλάδα

είναι ο τουρισμός, παρατηρείται ότι στο τρίτο τρίμηνο ανεργίας των τελευταίων ετών παρουσιάζεται συρρίκνωση του δείκτη ανεργίας ως απόρροια ενίσχυσης της απασχόλησης εργατικού δυναμικού στον κλάδο του τουρισμού. Ωστόσο, επίσης επισημαίνεται ότι κατά την περίοδο της έντονης αύξησης της ανεργίας 2010 - 2012, λόγω των επιπτώσεων της οικονομικής κρίσης, παρά τις προσλήψεις στον τομέα τουρισμού, ο δείκτης συνολικής ανεργίας αυξάνονταν κατά το τρίτο τρίμηνο. Στον πίνακα 2 παρουσιάζονται αναλυτικά τα δεδομένα ανεργίας ανά τρίμηνο κατά την περίοδο μελέτης 2007 – 2016.

Πίνακας 2 Συνολικό Ποσοστό Ανεργίας, πηγή ΕΛΣΤΑΤ

Περίοδος αναφοράς	Ποσοστό (%) του εργατικού δυναμικού	Περίοδος αναφοράς	Ποσοστό (%) του εργατικού δυναμικού
Α΄ τρίμηνο 2007	9,2	Α΄ τρίμηνο 2012	22,8
Β΄ τρίμηνο 2007	8,2	Β΄ τρίμηνο 2012	23,8
Γ΄ τρίμηνο 2007	8	Γ΄ τρίμηνο 2012	24,9
Δ΄ τρίμηνο 2007	8,2	Δ΄ τρίμηνο 2012	26,2
Α΄ τρίμηνο 2008	8,4	Α΄ τρίμηνο 2013	27,6
Β΄ τρίμηνο 2008	7,3	Β΄ τρίμηνο 2013	27,3
Γ΄ τρίμηνο 2008	7,3	Γ΄ τρίμηνο 2013	27,2
Δ΄ τρίμηνο 2008	8	Δ΄ τρίμηνο 2013	27,8
Α΄ τρίμηνο 2009	9,5	Α΄ τρίμηνο 2014	27,8
Β΄ τρίμηνο 2009	9	Β΄ τρίμηνο 2014	26,6
Γ΄ τρίμηνο 2009	9,4	Γ΄ τρίμηνο 2014	25,5
Δ΄ τρίμηνο 2009	10,5	Δ΄ τρίμηνο 2014	26,1
Α΄ τρίμηνο 2010	11,9	Α΄ τρίμηνο 2015	26,6
Β΄ τρίμηνο 2010	12	Β΄ τρίμηνο 2015	24,6
Γ΄ τρίμηνο 2010	12,6	Γ΄ τρίμηνο 2015	24
Δ΄ τρίμηνο 2010	14,4	Δ΄ τρίμηνο 2015	24,4
Α΄ τρίμηνο 2011	16,1	Α΄ τρίμηνο 2016	24,9
Β΄ τρίμηνο 2011	16,5	Β΄ τρίμηνο 2016	23,1
Γ΄ τρίμηνο 2011	17,9	Γ΄ τρίμηνο 2016	22,6
Δ΄ τρίμηνο 2011	20,9	Δ΄ τρίμηνο 2016	23,6

Βάσει των ανωτέρω δεδομένων, γίνεται σαφές ότι η ανεργία την περίοδο 2008 – 2014 η ανεργία αυξάνονταν με ταχείς ρυθμούς, ενώ την περίοδο 2015 – 2016 το συνολικό ποσοστό ανεργίας μειώθηκε. Ειδικότερα, ελάχιστη τιμή ανεργίας σημειώθηκε το δεύτερο και τρίτο τρίμηνο του έτους 2008 όπου η ανεργία διαμορφώθηκε σε ποσοστό 7,3%. Η υψηλότερη τιμή ανεργίας διαμορφώθηκε το έτος 2013 (Δ' τρίμηνο) και έτος 2014 (Α' τρίμηνο) στα οποία η ανεργία διαμορφώθηκε στο δυσθεώρητο ποσοστό 27,8%. Επισημαίνεται ότι κατά την περίοδο 2015 – 2016 παρουσιάζεται μείωση του ποσοστού ανεργίας καθώς ενδεικτικά από 26,1% το Δ' τρίμηνο του έτους 2014 η ανεργία το Δ' τρίμηνο του έτους 2016 διαμορφώθηκε σε 23,6%.



Διάγραμμα 2 Ανεργίας ανά τρίμηνο, πηγή ΕΛΣΤΑΤ

2.4. Ανεργία και Φύλο

Τα ποσοστά ανεργίας στην Ελλάδα κατά τα τελευταία έτη διαφέρουν ανάλογα με το φύλο του εργατικού δυναμικού. Στον κάτωθι πίνακα παρουσιάζονται τα στοιχεία ετήσιας ανεργίας την περίοδο 2007 – 2006 ανά φύλο.

Στον πίνακα 3 παρουσιάζεται η ανεργία ανά φύλο, για την περίοδο μελέτης 2007 – 2016.

Πίνακας 3 Ανεργία ανά φύλο

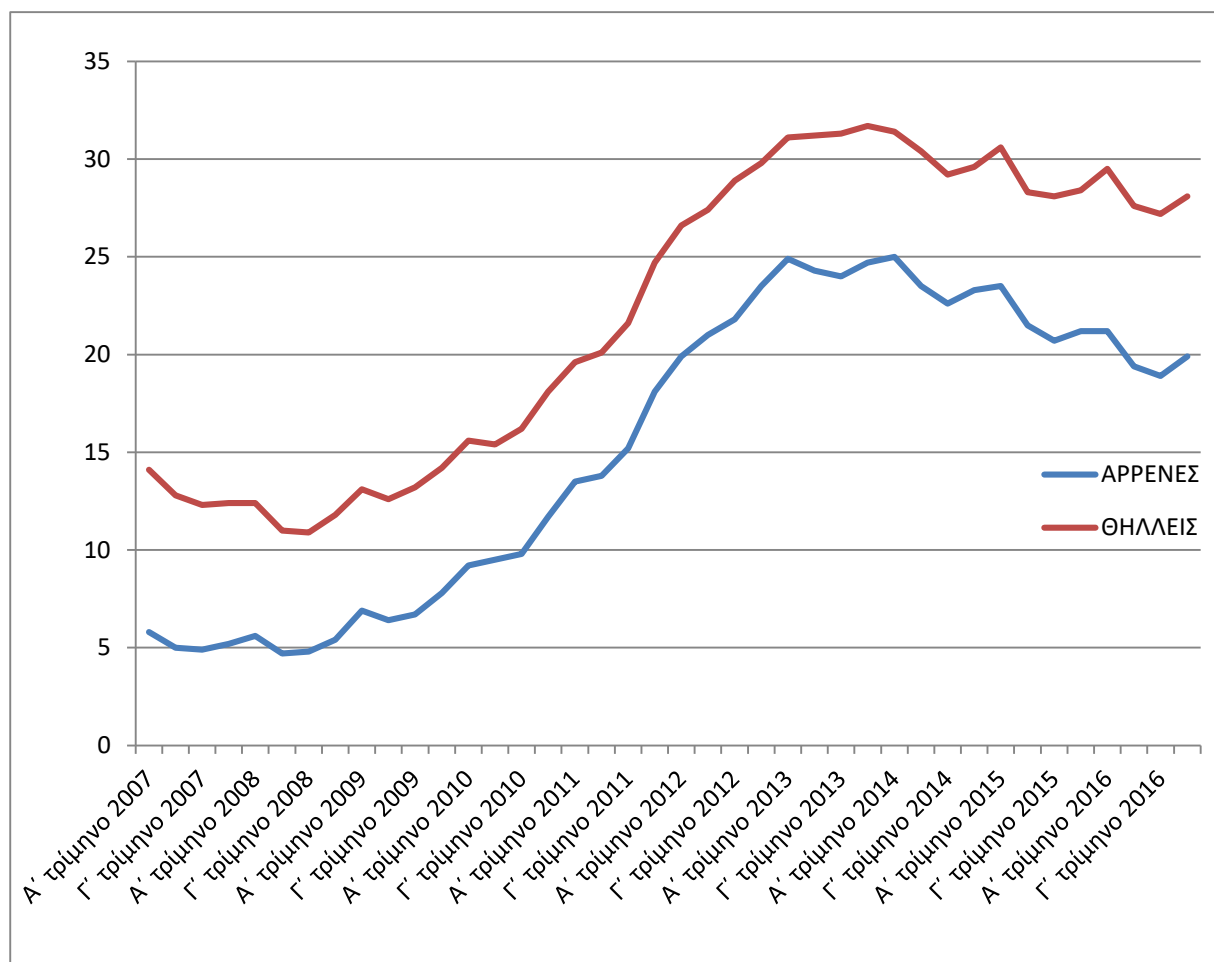
ΠΕΡΙΟΔΟΣ	ΑΡΡΕΝΕΣ	ΘΗΛΛΕΙΣ	% ΑΠΟΚΛΙΣΗ	ΠΕΡΙΟΔΟΣ	ΑΡΡΕΝΕΣ	ΘΗΛΛΕΙΣ	% ΑΠΟΚΛΙΣΗ
Α΄ τρίμηνο 2007	5,8	14,1	8,3	Α΄ τρίμηνο 2012	19,9	26,6	6,7
Β΄ τρίμηνο 2007	5	12,8	7,8	Β΄ τρίμηνο 2012	21	27,4	6,4
Γ΄ τρίμηνο 2007	4,9	12,3	7,4	Γ΄ τρίμηνο 2012	21,8	28,9	7,1
Δ΄ τρίμηνο 2007	5,2	12,4	7,2	Δ΄ τρίμηνο 2012	23,5	29,8	6,3
Α΄ τρίμηνο 2008	5,6	12,4	6,8	Α΄ τρίμηνο 2013	24,9	31,1	6,2
Β΄ τρίμηνο 2008	4,7	11	6,3	Β΄ τρίμηνο 2013	24,3	31,2	6,9
Γ΄ τρίμηνο 2008	4,8	10,9	6,1	Γ΄ τρίμηνο 2013	24	31,3	7,3
Δ΄ τρίμηνο 2008	5,4	11,8	6,4	Δ΄ τρίμηνο 2013	24,7	31,7	7
Α΄ τρίμηνο 2009	6,9	13,1	6,2	Α΄ τρίμηνο 2014	25	31,4	6,4
Β΄ τρίμηνο 2009	6,4	12,6	6,2	Β΄ τρίμηνο 2014	23,5	30,4	6,9
Γ΄ τρίμηνο 2009	6,7	13,2	6,5	Γ΄ τρίμηνο 2014	22,6	29,2	6,6
Δ΄ τρίμηνο 2009	7,8	14,2	6,4	Δ΄ τρίμηνο 2014	23,3	29,6	6,3
Α΄ τρίμηνο 2010	9,2	15,6	6,4	Α΄ τρίμηνο 2015	23,5	30,6	7,1

Β' τρίμηνο 2010	9,5	15,4	5,9	Β' τρίμηνο 2015	21,5	28,3	6,8
Γ' τρίμηνο 2010	9,8	16,2	6,4	Γ' τρίμηνο 2015	20,7	28,1	7,4
Δ' τρίμηνο 2010	11,7	18,1	6,4	Δ' τρίμηνο 2015	21,2	28,4	7,2
Α' τρίμηνο 2011	13,5	19,6	6,1	Α' τρίμηνο 2016	21,2	29,5	8,3
Β' τρίμηνο 2011	13,8	20,1	6,3	Β' τρίμηνο 2016	19,4	27,6	8,2
Γ' τρίμηνο 2011	15,2	21,6	6,4	Γ' τρίμηνο 2016	18,9	27,2	8,3
Δ' τρίμηνο 2011	18,1	24,7	6,6	Δ' τρίμηνο 2016	19,9	28,1	8,2

Βάσει των ανωτέρω αποτελεσμάτων γίνεται σαφές ότι διαχρονικά η ανεργία των αντρών κυμαίνεται σε χαμηλότερα ποσοστά σε σύγκριση με την ανεργία των γυναικών. Ειδικότερα, το πρώτο τρίμηνο του έτους 2007 η ανεργία αντρών ήταν 5,8% ενώ η ανεργία γυναικών διαμορφώθηκε σε 14,1% και ως εκ τούτου παρατηρείται ότι κατά το συγκεκριμένο τρίμηνο η ανεργία των γυναικών υπερέβαινε την αντίστοιχη των αντρών κατά 8,3%. Το ποσοστό απόκλισης 8,3% αποτελεί τη μεγαλύτερη διαφορά μεταξύ της ανεργίας αντρών και γυναικών και παρατηρήθηκε κατά το Α' τρίμηνο του 2007, κατά το Α' τρίμηνο του έτους 2016 και κατά το Γ' τρίμηνο του έτους 2016.

Από την άλλη πλευρά, η μικρότερη απόκλιση ανεργίας μεταξύ αντρών και γυναικών είναι 5,9% και διαμορφώθηκε το Β' τρίμηνο του έτους 2010. Σε κάθε περίπτωση, τα τελευταία έτη παρατηρείται διαχρονική αύξηση της ανεργίας τόσο στους άντρες όσο και στις γυναίκες, ειδικότερα στην χρονική περίοδο 2009 – 2013.

Στο κάτωθι διάγραμμα παρουσιάζεται η διαχρονική εξέλιξη της ανεργίας τόσο στους άντρες όσο και στις γυναίκες κατά τα τελευταία έτη.



Διάγραμμα 3 Διαχρονική εξέλιξη ανεργίας ανά φύλο, πηγή ΕΛΣΤΑΤ

Βάσει του διαγράμματος 3 γίνεται σαφές ότι διαχρονικά η ανεργία των γυναικών κινείται σε υψηλότερα επίπεδο από την ανεργία των αντρών. Επιπροσθέτως, η ανεργία αντρών και η ανεργία γυναικών έχουν κοινή τάση, καθώς αυξάνονται μαζί την περίοδο 2008- 2013 και μειώνονται μαζί την περίοδο 2014 – 2016, ενώ βάσει των ανωτέρω παρατηρείται ότι πράγματι η μεγαλύτερη απόκλιση μεταξύ ανεργίας αντρών και ανεργίας γυναικών ήταν το έτος 2016 με ποσοστό απόκλισης 8,2%.

2.5. Ανεργία και Υψηκοότητα

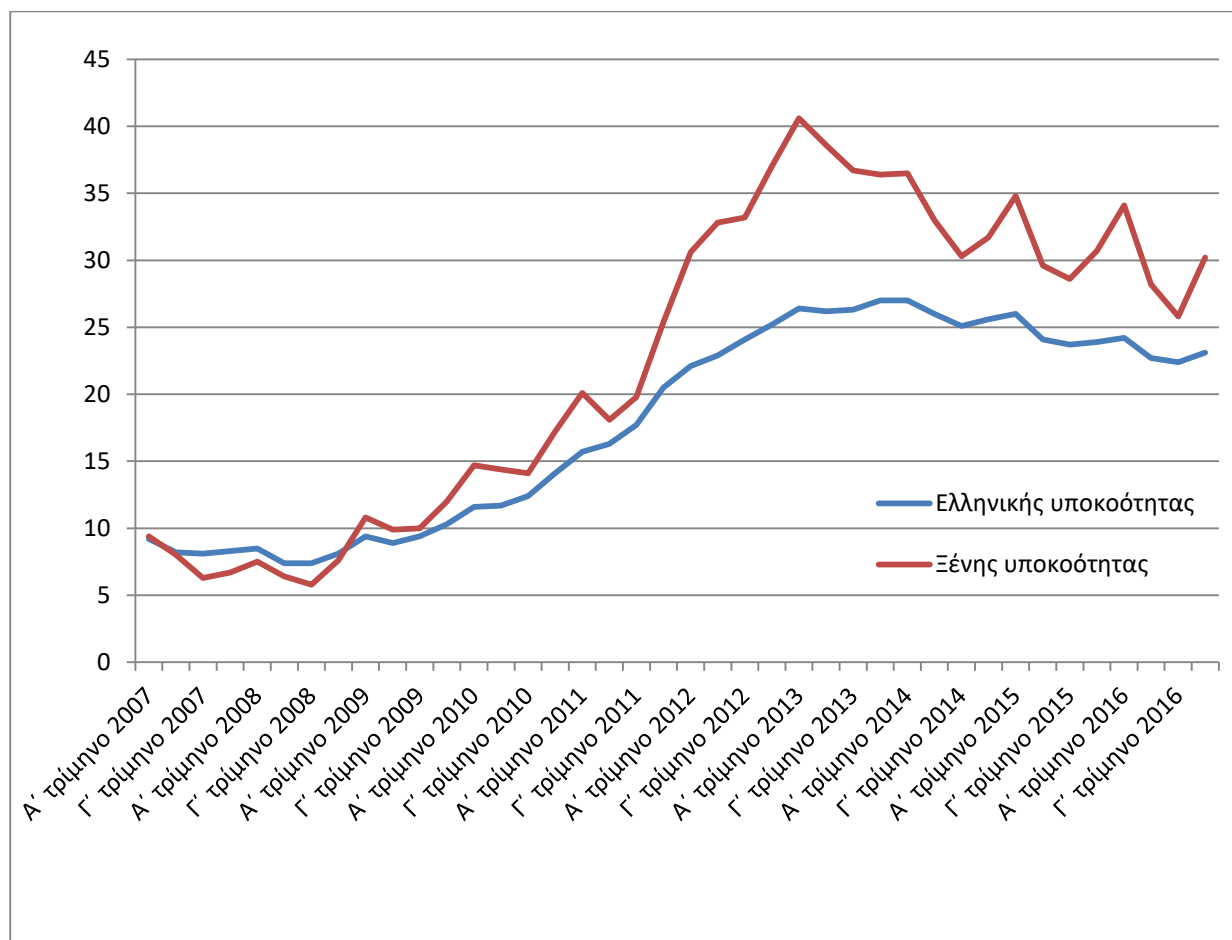
Τα ποσοστά ανεργίας διαφέρουν ανάλογα και με την υψηλοότητα του εργατικού δυναμικού. Ειδικότερα, βάσει των αποτελεσμάτων της ΕΛΣΤΑΤ μελετώνται τα ποσοστά ανεργίας ατόμων ελληνικής υψηλοότητας και ατόμων ξένης υψηλοότητας.

Πίνακας 4 Ανεργία & Υψηκοότητα, πηγή ΕΛΣΤΑΤ

ΠΕΡΙΟΔΟΣ	Ελληνικής υψηλοότητας	Ξένης υψηλοότητας	ΠΕΡΙΟΔΟΣ	Ελληνικής υψηλοότητας	Ξένης υψηλοότητας
Α΄ τρίμηνο 2007	9,2	9,4	Α΄ τρίμηνο 2012	22,1	30,6
Β΄ τρίμηνο 2007	8,2	8	Β΄ τρίμηνο 2012	22,9	32,8
Γ΄ τρίμηνο 2007	8,1	6,3	Γ΄ τρίμηνο 2012	24,1	33,2
Δ΄ τρίμηνο 2007	8,3	6,7	Δ΄ τρίμηνο 2012	25,2	37
Α΄ τρίμηνο 2008	8,5	7,5	Α΄ τρίμηνο 2013	26,4	40,6
Β΄ τρίμηνο 2008	7,4	6,4	Β΄ τρίμηνο 2013	26,2	38,6
Γ΄ τρίμηνο 2008	7,4	5,8	Γ΄ τρίμηνο 2013	26,3	36,7
Δ΄ τρίμηνο 2008	8,1	7,6	Δ΄ τρίμηνο 2013	27	36,4
Α΄ τρίμηνο 2009	9,4	10,8	Α΄ τρίμηνο 2014	27	36,5
Β΄ τρίμηνο 2009	8,9	9,9	Β΄ τρίμηνο 2014	26	33
Γ΄ τρίμηνο 2009	9,4	10	Γ΄ τρίμηνο 2014	25,1	30,3
Δ΄ τρίμηνο 2009	10,3	12	Δ΄ τρίμηνο 2014	25,6	31,7
Α΄ τρίμηνο 2010	11,6	14,7	Α΄ τρίμηνο 2015	26	34,8
Β΄ τρίμηνο 2010	11,7	14,4	Β΄ τρίμηνο 2015	24,1	29,6
Γ΄ τρίμηνο 2010	12,4	14,1	Γ΄ τρίμηνο 2015	23,7	28,6
Δ΄ τρίμηνο 2010	14,1	17,2	Δ΄ τρίμηνο 2015	23,9	30,7
Α΄ τρίμηνο 2011	15,7	20,1	Α΄ τρίμηνο 2016	24,2	34,1
Β΄ τρίμηνο 2011	16,3	18,1	Β΄ τρίμηνο 2016	22,7	28,2
Γ΄ τρίμηνο 2011	17,7	19,8	Γ΄ τρίμηνο 2016	22,4	25,8
Δ΄ τρίμηνο 2011	20,5	25,4	Δ΄ τρίμηνο 2016	23,1	30,2

Βάσει των ανωτέρω αποτελεσμάτων παρατηρείται ότι διαχρονικά η ανεργία αυξήθηκε τόσο για το εργατικό δυναμικό ελληνικής υψηλοότητας όσο και για το εργατικό δυναμικό ξένης υψηλοότητας. Μάλιστα, ο δείκτης ανεργίας ατόμων ελληνικής υψηλοότητας και ο δείκτης ανεργίας ατόμων ξένης υψηλοότητας εμφανίζει κοινή τάση καθώς αυξάνεται την περίοδο 2008 – 2013 και έκτοτε περιορίζεται. Κατά την περίοδο 2007 – 2010 παρατηρείται ότι η ανεργία ατόμων ελληνικής υψηλοότητας και η ανεργία

ατόμων ξένης υπηκοότητας έχουν μικρό ποσοστό απόκλισης, με την ανεργία ατόμων ξένης υπηκοότητας οριακά να κυμαίνεται σε υψηλότερα επίπεδα. Ωστόσο, την περίοδο 2012 – 2014 παρατηρείται μία αύξηση της απόκλισης μεταξύ των δύο κατηγοριών ανεργίας καθώς ενδεικτικά το Α' τρίμηνο του έτους 2013 η ανεργία ατόμων ξένης υπηκοότητας ήταν 14,2% περισσότερη από την ανεργία ατόμων ελληνικής υπηκοότητας. Στο διάγραμμα 4 παρουσιάζονται τα στοιχεία διαχρονικής εξέλιξης της ανεργίας βάσει της υπηκοότητας.



Διάγραμμα 4 Ανεργία & Υπηκοότητα, πηγή ΕΛΣΤΑΤ

2.6. Ανεργία & Ηλικία

Τα ποσοστά ανεργίας ποικίλουν ανάλογα με την ηλικία του εργατικού δυναμικού. Διαχρονικά, η ανεργία ηλικίας 15-19 συγκεντρώνει τα υψηλότερα ποσοστά, ενώ δεύτερο μεγάλο ποσοστό ανεργίας συγκεντρώνει η ηλικιακή κατηγορία 20- 29 ετών. Πριν την κρίση, πρώτο τρίμηνο του έτους 2007 η ανεργία των ατόμων 45 – 64 ετών ήταν μόλις 4,8% , ενώ στο τέταρτο τρίμηνο του έτους 2016 η συγκεκριμένη ηλικιακή

κατηγορία αντιμετωπίζει ανεργία της τάξεως του 19,4%. Στον πίνακα 5 παρουσιάζονται τα ποσοστά ανεργίας ανά ηλικιακή κατηγορία.

Πίνακας 5 Ανεργία & Ηλικία, πηγή ΕΛΣΤΑΤ

ΠΕΡΙΟΔΟΣ	%Ανεργίας ανά Ηλικιακή Ομάδα						
	Σύνολο	15-19	20-24	25-29	30-44	45-64	65 +
Α΄ τρίμηνο 2007	9,2	31,3	23,8	14,5	8,4	4,8	1
Β΄ τρίμηνο 2007	8,2	24,9	21,1	14,2	7,2	4,1	1,3
Γ΄ τρίμηνο 2007	8	23,7	21,6	13,9	7	3,8	1
Δ΄ τρίμηνο 2007	8,2	26,9	21,5	14,3	7,2	4	1,2
Α΄ τρίμηνο 2008	8,4	28,1	22,4	14,1	7,4	4,4	0,8
Β΄ τρίμηνο 2008	7,3	26,2	19,4	12,7	6,5	3,7	0,7
Γ΄ τρίμηνο 2008	7,3	21,4	21	12,5	6,5	3,5	1,1
Δ΄ τρίμηνο 2008	8	29,1	21,8	12,9	7,2	4,3	0,7
Α΄ τρίμηνο 2009	9,5	33,7	24	14,8	8,6	5,5	0,9
Β΄ τρίμηνο 2009	9	31,1	23,4	14	8,1	5,4	0,7
Γ΄ τρίμηνο 2009	9,4	28,8	24	15,2	8,3	5,7	0,8
Δ΄ τρίμηνο 2009	10,5	32,2	27,7	16,3	9,4	6,3	1
Α΄ τρίμηνο 2010	11,9	33,5	30,2	17,8	11,1	7,4	1,1
Β΄ τρίμηνο 2010	12	36,9	30,6	18,2	11	7,5	1,2
Γ΄ τρίμηνο 2010	12,6	38,2	32	19,7	11,5	7,6	1,5
Δ΄ τρίμηνο 2010	14,4	48,4	35,7	23,2	13,3	8,7	1,6
Α΄ τρίμηνο 2011	16,1	56,4	37,9	26,3	15	9,9	2,1
Β΄ τρίμηνο 2011	16,5	54,9	41,7	27,4	15	10,1	1,8
Γ΄ τρίμηνο 2011	17,9	54,9	43,9	30,1	16,2	10,9	3,1
Δ΄ τρίμηνο 2011	20,9	59,7	48,6	33,9	19,1	13,5	3,4
Α΄ τρίμηνο 2012	22,8	63,3	51	35,7	21,4	15,1	3,1
Β΄ τρίμηνο 2012	23,8	64,2	52,3	36,6	22,4	16	4,1
Γ΄ τρίμηνο 2012	24,9	66,4	54,9	37,9	23,3	17,1	4,5
Δ΄ τρίμηνο 2012	26,2	69,3	56,1	39,3	25	18,1	6,2
Α΄ τρίμηνο 2013	27,6	74	57,9	41,1	26,1	19,6	7,4
Β΄ τρίμηνο 2013	27,3	73,1	57	44,1	25,5	18,8	10,9
Γ΄ τρίμηνο 2013	27,2	70,3	54,9	43,5	25,9	18,9	8,2

Δ' τρίμηνο 2013	27,8	71,4	54,4	44,5	26,5	19,5	9,7
Α' τρίμηνο 2014	27,8	71,6	54,6	42,4	26,7	20,3	12,6
Β' τρίμηνο 2014	26,6	63	50,3	40	25,5	19,9	10,2
Γ' τρίμηνο 2014	25,5	58,4	48,4	39,7	24,7	18,5	9,3
Δ' τρίμηνο 2014	26,1	53,1	51,3	41,1	24,7	19,3	10,9
Α' τρίμηνο 2015	26,6	59,7	51	39,7	25,7	20,4	9,3
Β' τρίμηνο 2015	24,6	56,3	48,7	35,7	23,8	18,8	9,9
Γ' τρίμηνο 2015	24	58,3	47,7	34,3	23,4	18,4	10,8
Δ' τρίμηνο 2015	24,4	61,6	47,6	37,4	23,2	19	10
Α' τρίμηνο 2016	24,9	62,4	49,6	35,9	23,4	20,4	12,3
Β' τρίμηνο 2016	23,1	57,2	48	32,6	21,5	19,1	11,9
Γ' τρίμηνο 2016	22,6	49,3	43,4	33,2	21,5	18,5	13
Δ' τρίμηνο 2016	23,6	57,1	43,9	33,6	22,6	19,4	13,8

Σύμφωνα με τα παραπάνω δεδομένα, γίνεται σαφές ότι διαχρονικά η ανεργία σε όλες τις ηλικίες εργατικού δυναμικού αυξάνεται, ωστόσο η ανεργία στις ηλικίες 15 – 19 και 20 – 24 κυμαίνεται σε δυσθεώρητα επίπεδα. Ειδικότερα, ως προς την κατηγορία ατόμων 15 – 19 ετών, το πρώτο τρίμηνο του έτους 2017 τα ποσοστά ανεργίας κυμαίνονταν στο 31,3%, το πρώτο τρίμηνο του έτους 2010 αυξήθηκαν σε 33,5%, ενώ το πρώτο τρίμηνο του έτους 2012 σημείωσαν ποσοστά της τάξεως του 63,3% και το πρώτο τρίμηνο του έτους 2014 αυξήθηκαν περαιτέρω σε 71,6%. Έκτοτε, τα επόμενα έτη 2015-2016 παρατηρήθηκε συρρίκνωση της ανεργίας που έχει η συγκεκριμένη ηλικιακή κατηγορία.

Ενδεικτικά, για το τέταρτο τρίμηνο του έτους 2016 το εργατικό δυναμικό ηλικίας 15 – 19 ετών ήταν 26.900 άτομα και ως εκ τούτου παρά τα δυσθεώρητα ποσοστά γίνεται σαφές ότι η ανεργία της συγκεκριμένης κατηγορίας αφορά μικρό απόλυτο αριθμό εργατικού δυναμικού που μετά την υποχρεωτική εκπαίδευση στρέφεται στην αγορά εργασίας.

Ωστόσο, στην ηλικιακή κατηγορία 20 – 24 ετών συγκαταλέγεται εργατικό δυναμικό που αριθμοί τα 234.700 άτομα και ως εκ τούτου αποτελεί ένα μεγάλο τμήμα του συνολικού εργατικού δυναμικού. Στη συγκεκριμένη ηλικιακή κατηγορία, πριν τις επιπτώσεις της κρίσης, η ανεργία κυμαίνονταν σε 23,8% (πρώτο τρίμηνο έτους 2007),

ενώ στο ξεκίνημα των επιπτώσεων της διεθνούς κρίσης στην Ελλάδα, η ανεργία κυμαίνονταν σε 30,2% (πρώτο τρίμηνο έτους 2010). Εντούτοις, η ραγδαία επιδείνωση της οικονομικής δραστηριότητας τα επόμενα έτη (εμφάνιση ύφεσης) είχε ως αποτέλεσμα την περαιτέρω αύξηση του συγκεκριμένου δείκτη ανεργίας καθώς ενδεικτικά το πρώτο τρίμηνο του έτους 2012 η ανεργία ατόμων 20 – 24 ετών ήταν 51%, ενώ το πρώτο τρίμηνο του έτους 2013 ο δείκτης ανεργίας αυξήθηκε σε 57,9%. Επισημαίνεται ότι την περίοδο 2014-2016 η ανεργία στα άτομα ηλικίας 20-24 ετών μειώθηκε και ενδεικτικά το τέταρτο τρίμηνο του έτους 2016 διαμορφώθηκε σε 43,9%.

Στην ηλικιακή κατηγορία 25-29, βάσει στοιχείων του τέταρτου τριμήνου 2016, περιλαμβάνονται 498.000 άτομα εργατικού δυναμικού και ως εκ τούτου αποτελεί περίπου το 10,4% του συνολικού εργατικού δυναμικού της χώρας. Τα δεδομένα της ΕΛΣΤΑΤ καταδεικνύουν ότι η ανεργία στη συγκεκριμένη ηλικιακή κατηγορία ήταν 14,5% το πρώτο τρίμηνο του έτους 2007 και διαχρονικά αυξήθηκε καθώς ενδεικτικά το πρώτο τρίμηνο του έτους 2010 η ανεργία της συγκεκριμένης κατηγορίας εργατικού δυναμικού διαμορφώθηκε σε 17,8%. Οι επιπτώσεις της ύφεσης που είχαν ως αποτέλεσμα την αύξηση των χαμένων θέσεων απασχόλησης συνέβαλαν στην περαιτέρω αύξηση της ανεργίας στη συγκεκριμένη ηλικιακή βαθμίδα καθώς ενδεικτικά το Α' τρίμηνο του έτους 2012 διαμορφώθηκε σε 35,7% και το Α' τρίμηνο του έτους 2014 σε 42,4%. Έκτοτε, την περίοδο 2014 – 2016 η ανεργία της συγκεκριμένης κατηγορίας περιορίστηκε καθώς το τελευταίο τρίμηνο της μελέτης μας (Δ' τρίμηνο του έτους 2016) η ανεργία ατόμων ηλικίας 25 – 29 ετών διαμορφώθηκε στο 33,6%.

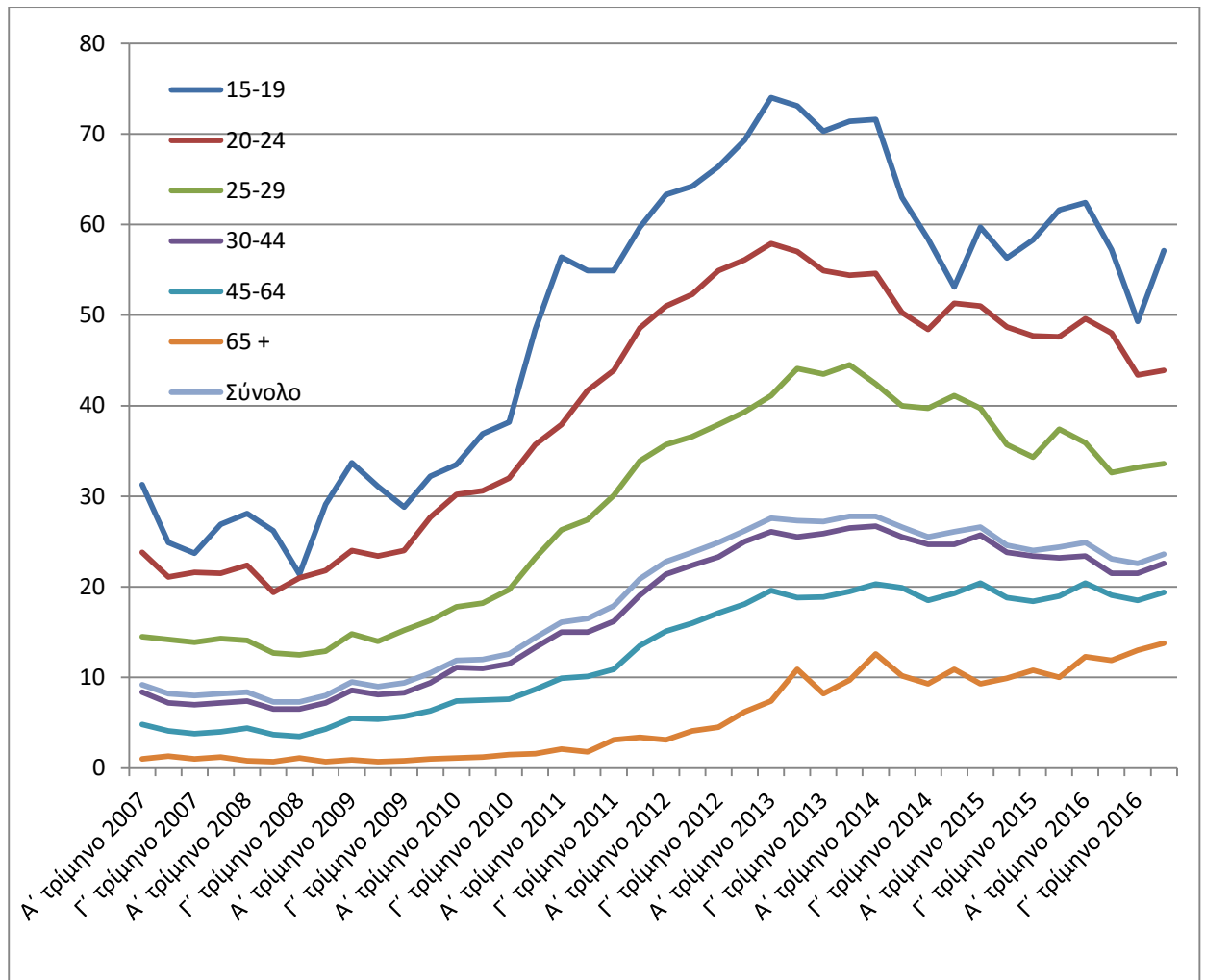
Στην ηλικιακή κατηγορία 30-44 εντάσσεται το μεγαλύτερο μέρος του εργατικού δυναμικού της χώρας καθώς ενδεικτικά στο τέταρτο τρίμηνο του έτους 2016 σημειώθηκαν 2.048.800 άτομα εργατικού δυναμικού που ανήκαν στη συγκεκριμένη ηλικιακή κατηγορία. Ως εκ τούτου, το εργατικό δυναμικό ηλικίας 30 – 44 ετών αποτελεί περίπου το 42,7% του συνολικού εργατικού δυναμικού της χώρας. Η ανεργία της συγκεκριμένης κατηγορίας εργατικού δυναμικού βρίσκεται καθ' όλη τη διάρκεια της ανάλυσης κάτω από το μέσο όρο ανεργίας (συνολική ανεργία), εντούτοις τα έτη της κρίσης και ειδικότερα μετά το έτος 2010 παρατηρήθηκε έντονη αύξηση στην ανεργία της συγκεκριμένης ηλικιακής ομάδας. Αναλυτικότερα, το πρώτο τρίμηνο του έτους 2007 τα άτομα 30 – 44 ετών είχαν ανεργία 8,4%, ενώ το πρώτο τρίμηνο του έτους 2010 η ανεργία της συγκεκριμένης κατηγορίας εργατικού δυναμικού αυξήθηκε σε 11,1%. Ωστόσο, μέσα σε δύο μόλις έτη (πρώτο τρίμηνο 2012) παρατηρήθηκε ότι τα

ποσοστά ανεργίας της συγκεκριμένης ηλικιακής κατηγορίας σχεδόν διπλασιάστηκαν καθώς ο δείκτης διαμορφώθηκε σε 21,4%. Υψηλότερη τιμή ανεργίας για το εργατικό δυναμικό ηλικίας 30-44 ετών εντοπίστηκε το πρώτο τρίμηνο του 2014 με ποσοστό ανεργίας 26,7%, ενώ το τελευταίο τρίμηνο του έτους 2016 περιορίστηκε σε 22,6%.

Στην ηλικιακή κατηγορία 45 – 64 το εργατικό δυναμικό αριθμεί 1.898.300 άτομα και ως εκ τούτου το εργατικό δυναμικό της συγκεκριμένης ηλικιακής βαθμίδας αποτελεί το 39,7% του συνολικού εργατικού δυναμικού της Ελλάδας. Η ανεργία της συγκεκριμένης ηλικιακής κατηγορίας ήταν 4,8% το πρώτο τρίμηνο του 2007, ενώ το πρώτο τρίμηνο του έτους 2010 διαμορφώθηκε σε 7,4%. Την περίοδο 2010 – 2012 η ανεργία των ατόμων 45-64 ετών διπλασιάστηκε καθώς το πρώτο τρίμηνο του έτους 2012 διαμορφώθηκε σε 15,1%. Μέγιστη τιμή ανεργίας της συγκεκριμένης ηλικιακής κατηγορίας είναι το ποσοστό 20,4% που σημειώθηκε σε δύο χρονικές περιόδους και συγκεκριμένα (α) στο πρώτο τρίμηνο του έτους 2015 και (β) στο πρώτο τρίμηνο του έτους 2016.

Στην ηλικιακή κατηγορία 65+, εντάσσονται μόλις 73.700 άτομα εργατικού δυναμικού που αντιπροσωπεύουν το 1,6% του συνολικού εργατικού δυναμικού. Διαχρονικά, η συγκεκριμένη κατηγορία εργατικού δυναμικού παρουσιάζει τα χαμηλότερα ποσοστά ανεργίας καθώς ενδεικτικά το πρώτο τρίμηνο της μελέτης μας (2007) ήταν 1%, ενώ το πρώτο τρίμηνο του έτους 2010 διαμορφώθηκε σε 1,1%. Ωστόσο, από 2,1% το πρώτο τρίμηνο του έτους 2011, η ανεργία των ατόμων 65+ αυξήθηκε σε 12,6% το πρώτο τρίμηνο του έτους 2014. Μέγιστη τιμή κατά τη δεκαετή μελέτη σημειώθηκε στο τέταρτο τρίμηνο του 2016 με ποσοστό 13,8%, γεγονός που μάλιστα κάνει σαφές ότι ενώ οι ανεργία σε όλες τις άλλες κατηγορίες μειώθηκε τα δύο τελευταία έτη, στις ηλικίες 65+ αυξήθηκε.

Στο διάγραμμα 5 παρουσιάζεται η διαχρονική εξέλιξη της ανεργίας ανάλογα με την ηλικιακή κατηγορία στην οποία ανήκει το εργατικό δυναμικό.



Διάγραμμα 5 Ηλικία & Ανεργία, πηγή ΕΛΣΤΑΤ

2.7. Ανεργία & Επίπεδο Εκπαίδευσης

Το επίπεδο εκπαίδευσης του εργατικού δυναμικού αποτελεί παράγοντα που επηρεάζει τα ποσοστά ανεργίας. Ειδικότερα, τα επίσημα στατιστικά στοιχεία της ΕΛΣΤΑΤ καταδεικνύουν ότι το τμήμα του εργατικού δυναμικού που έχει υψηλότερο επίπεδο εκπαίδευσης τείνει να παρουσιάζει χαμηλότερα επίπεδα ανεργίας, σε σύγκριση με το τμήμα του εργατικού δυναμικού που είναι ανειδίκευτο – χαμηλού μορφωτικού επιπέδου.

Πίνακας 6 Ανεργία & Επίπεδο Εκπαίδευσης, πηγή ΕΛΣΤΑΤ

	Διδακτορικό ή Μεταπτυχιακός τίτλος	Πτυχίο Ανοτάτων Σχολών	Πτυχίο Ανώτερης Τεχν.Επαγ. Εκπαίδευσης	Απολυτήριο Μέσης Εκπαίδευσης	Απολυτήριο 3-ταξ Μέσης Εκπαίδευσης	Απολυτήριο Δημοτικού	Μερικές τάξεις Δημοτικού	Δέν πήγε καθόλου σχολείο
Α' τρίμηνο 2007	5,5	5,5	10,6	9,3	9,3	7,1	7,2	12,7
Β' τρίμηνο 2007	5,3	5,5	9,7	7,7	7,9	6	5,5	12,3
Γ' τρίμηνο 2007	6	5,7	9,7	7,7	8,2	5,3	4,7	4,4
Δ' τρίμηνο 2007	5,1	5,7	10,1	9	9,2	6,3	5,2	9,9
Α' τρίμηνο 2008	5,8	6	11,1	10,7	11,1	8,5	7,5	14,8
Β' τρίμηνο 2008	7	6,5	10,1	9,9	10,9	7,8	10,4	13
Γ' τρίμηνο 2008	9,3	7,5	11	10,2	10,7	7,4	9,2	15,5
Δ' τρίμηνο 2008	7,9	6,9	12,2	12	11,9	8,9	11,3	14,7
Α' τρίμηνο 2009	7,7	7,3	13,5	13,4	14,3	10,7	12	18,4
Β' τρίμηνο 2009	7,6	8,2	14,4	12,9	13,8	10,6	14,4	20,1
Γ' τρίμηνο 2009	7,7	9,6	15,2	13,6	13,8	10,3	12,9	19,4
Δ' τρίμηνο 2009	8,5	9,9	16,8	16,1	16,6	12,4	13	23,3
Α' τρίμηνο 2010	7,7	7,3	13,5	13,4	14,3	10,7	12	18,4
Β' τρίμηνο 2010	7,6	8,2	14,4	12,9	13,8	10,6	14,4	20,1
Γ' τρίμηνο 2010	7,7	9,6	15,2	13,6	13,8	10,3	12,9	19,4
Δ' τρίμηνο 2010	8,5	9,9	16,8	16,1	16,6	12,4	13	23,3
Α' τρίμηνο 2011	10,2	10,8	18,2	17,9	18,5	14,8	19,1	23,5
Β' τρίμηνο 2011	10	11,8	19,2	17,9	18,1	14,9	25,1	34,2
Γ' τρίμηνο 2011	9,7	14,2	20,4	19,7	18,7	15,9	24,3	25,2
Δ' τρίμηνο 2011	12,2	15,2	23,4	23,1	22,7	19,7	27,8	31,1
Α' τρίμηνο 2012	12,2	16	25,3	25	25,4	22,6	32,6	34,8
Β' τρίμηνο 2012	13,1	16,5	26,2	26,3	25,9	23,9	25,2	36,1
Γ' τρίμηνο 2012	12,7	17,5	28,2	27,3	27,8	24,3	27	41,3
Δ' τρίμηνο 2012	14,6	16,8	29,2	28,5	31,1	26,9	25,5	42,2
Α' τρίμηνο 2013	15,6	17,8	30	30,1	33,7	27,9	32,2	43,1
Β' τρίμηνο 2013	14,4	17,9	30,7	29,6	32,8	27	39,7	43,6

Γ' τρίμηνο 2013	16,2	19	30,3	29,7	32,1	25,8	39,6	38,4
Δ' τρίμηνο 2013	15,4	19,2	31,1	30,3	32,1	27	41,6	36,1
Α' τρίμηνο 2014	15,3	18,7	29,2	31,1	33,1	27,6	45	38,4
Β' τρίμηνο 2014	13,4	19	27,5	29,5	32	26,2	43,3	34,8
Γ' τρίμηνο 2014	12,7	20,6	26,9	28	28,6	24,2	34,8	33
Δ' τρίμηνο 2014	13,1	19,8	27,2	28,9	30,1	25	43	41
Α' τρίμηνο 2015	12,9	19,8	27,2	29,3	31	26,5	41,7	56,3
Β' τρίμηνο 2015	11,9	18,5	26	27	27,9	24	32,6	52,5
Γ' τρίμηνο 2015	13,2	20	25,2	25,5	27,1	23,3	33,3	46,9
Δ' τρίμηνο 2015	13,7	19,6	24,6	26,2	28,4	24,7	38	45,6
Α' τρίμηνο 2016	11,3	18,4	25,6	27,1	30,8	25,6	46,2	43,9
Β' τρίμηνο 2016	11,8	17,3	23,9	25,4	27,4	23,7	25,1	31,6
Γ' τρίμηνο 2016	11,5	18,1	23,4	24,7	24,9	24	24,7	23,7
Δ' τρίμηνο 2016	12,2	17,6	24,6	25,6	27,8	25,5	28,4	26,4

Το εργατικό δυναμικό που κατέχει διδακτορικό – μεταπτυχιακό τίτλο, βάσει των στοιχείων της ΕΛΣΤΑΤ για το τέταρτο τρίμηνο του 2016, ανέρχεται σε 197.300 άτομο και αποτελεί το 4,1% του εργατικού δυναμικού της χώρας. Αν και οι κάτοχοι διδακτορικού – μεταπτυχιακού τίτλου αποτελούν ποσοστό μικρό στο σύνολο του εργατικού δυναμικού, παρατηρείται ότι διαχρονικά συγκεντρώνουν τα χαμηλότερα ποσοστά ανεργίας. Ειδικότερα, το πρώτο τρίμηνο του 2007 η ανεργία του συγκεκριμένου τμήματος ήταν 5,5%, ενώ στο πρώτο τρίμηνο του 2010 η ανεργία των κατόχων διδακτορικού – μεταπτυχιακού διαμορφώθηκε σε 7,7%. Οι επιπτώσεις της ύφεσης επηρέασαν την ανεργία στο συγκεκριμένο τμήμα του εργατικού δυναμικού και ενδεικτικά στο πρώτο τρίμηνο του έτους 2013 διαμορφώθηκε σε 15,6%. Η μέγιστη τιμή που έλαβε ο δείκτης ανεργίας ήταν το τρίτο τρίμηνο του 2013 και ανήλθε στο 16,2%. Επισημαίνεται ότι την περίοδο 2014 – 2015 περιορίστηκε εκ νέου η ανεργία και ενδεικτικά το τέταρτο τρίμηνο του 2016 ανήλθε σε 12,2%.

Το εργατικό δυναμικό που κατέχει πτυχίο ανωτάτων σχολών, βάσει των στοιχείων της ΕΛΣΤΑΤ για το τέταρτο τρίμηνο του 2016, ανέρχεται σε 886.700 άτομο και αποτελεί το 18,6% του εργατικού δυναμικού της χώρας. Η ανεργία των κατόχων πτυχίου το

πρώτο τρίμηνο του έτους 2007 ήταν 5,5%, ενώ το τέταρτο τρίμηνο του έτους 2007 διαμορφώθηκε σε 5,7%. Ωστόσο, οι επιπτώσεις της οικονομικής κρίσης ενίσχυσαν το ποσοστό ανεργίας της συγκεκριμένης κατηγορίας εργατικού δυναμικού που ενδεικτικά το τέταρτο τρίμηνο του έτους 2011 διαμορφώθηκε σε 15,2%. Η μέγιστη τιμή ανεργίας ήταν 20% και σημειώθηκε στο τρίτο τρίμηνο του έτους 2015, έκτοτε τα ποσοστά ανεργίας μειώθηκαν καθώς ενδεικτικά το τέταρτο τρίμηνο του έτους 2016 η ανεργία ανήλθε σε 17,6%.

Το εργατικό δυναμικό που κατέχει πτυχίο ανώτερης τεχνολογικής εκπαίδευσης, βάσει των στοιχείων της ΕΛΣΤΑΤ για το τέταρτο τρίμηνο του 2016, ανέρχεται σε 980.700 άτομο και αποτελεί το 20,54% του εργατικού δυναμικού της χώρας. Η συγκεκριμένη κατηγορία εργατικού δυναμικού το πρώτο τρίμηνο του έτους 2007 είχε ποσοστά ανεργίας της τάξεως του 10,6%. Στο πρώτο τρίμηνο του έτους 2010 η ανεργία σε κατόχους πτυχίων ανώτερης τεχνολογικής εκπαίδευσης διαμορφώθηκε σε 13,5%, ενώ το πρώτο τρίμηνο του έτους 2013 αυξήθηκε δραματικά στο 30%. Μέγιστη τιμή ανεργίας ήταν 30,7% και σημειώθηκε στο δεύτερο τρίμηνο του έτους 2013, ενώ την περίοδο 2014-2016 η ανεργία περιορίστηκε και τελικά στο τέταρτο τρίμηνο του έτους 2016 ο δείκτης ανεργίας ήταν 23,4%.

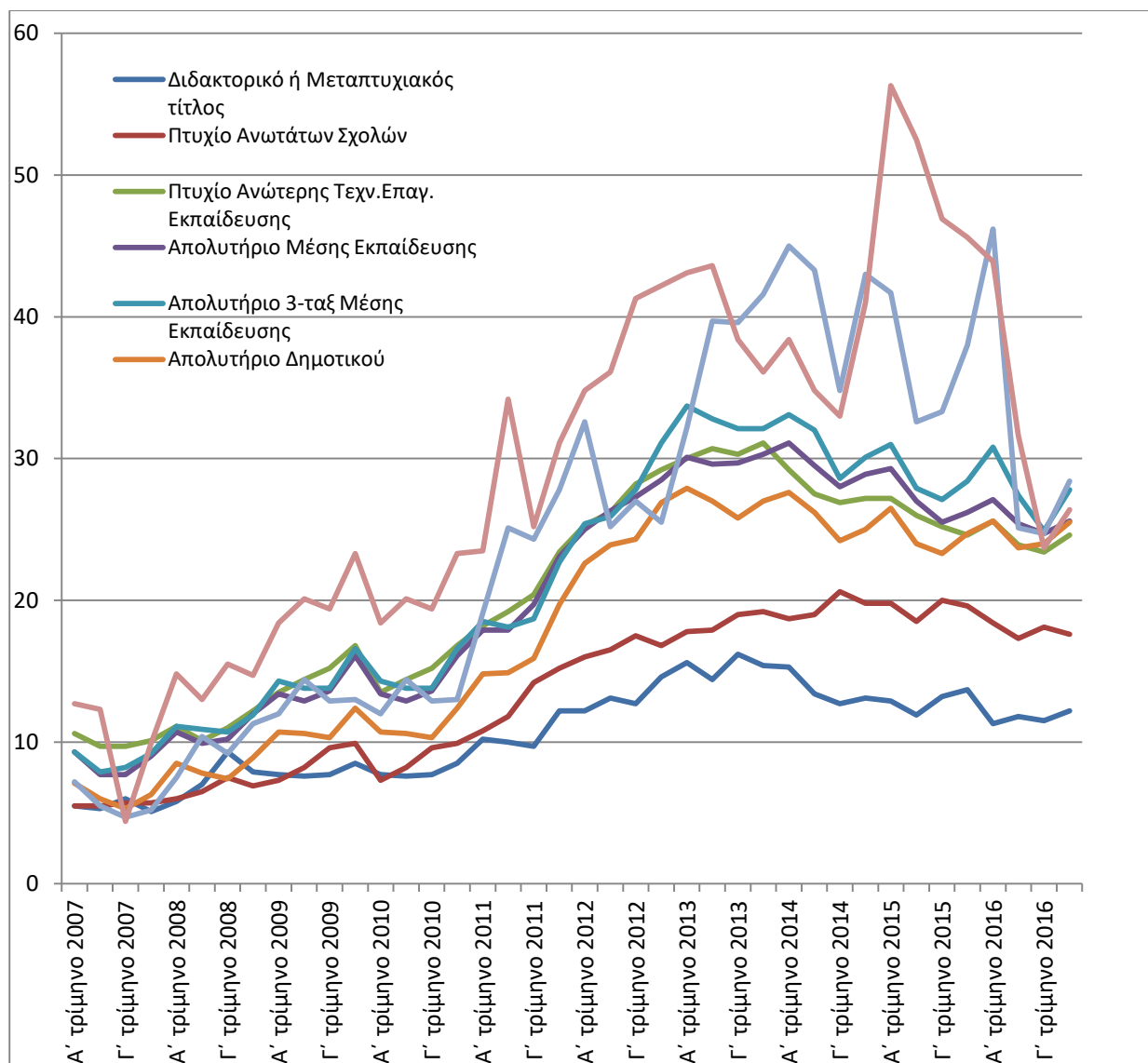
Το εργατικό δυναμικό που κατέχει απολυτήριο μέσης εκπαίδευσης, βάσει των στοιχείων της ΕΛΣΤΑΤ για το τέταρτο τρίμηνο του 2016, ανέρχεται σε 1.705.900 άτομο και αποτελεί το 35,74% του εργατικού δυναμικού της χώρας. Η ανεργία της συγκεκριμένης κατηγορίας ανθρώπινου δυναμικού ήταν 9,3% το πρώτο τρίμηνο του έτους 2007, ενώ ως το πρώτο τρίμηνο του έτους 2013 σχεδόν τριπλασιάστηκε στο 30,1%. Στο τελευταίο τρίμηνο της παρούσας μελέτης (τέταρτο τρίμηνο του 2016), η ανεργία του εργατικού δυναμικού μέσης εκπαίδευσης ήταν 25,6%.

Το εργατικό δυναμικό που κατέχει απολυτήριο τριτάξιας μέσης εκπαίδευσης, βάσει των στοιχείων της ΕΛΣΤΑΤ για το τέταρτο τρίμηνο του 2016, ανέρχεται σε 463.300 άτομο και αποτελεί το 9,7% του εργατικού δυναμικού της χώρας. Οι απόφοιτοι τριτάξιας μέσης εκπαίδευσης το πρώτο τρίμηνο του 2007 είχαν ποσοστό ανεργίας 9,3%, ενώ με το ξεκίνημα της κρίσης είχαν το μεγαλύτερο ποσοστό ανεργίας καθώς ενδεικτικά το πρώτο τρίμηνο του 2009 το ποσοστό ανεργίας διαμορφώθηκε σε 14,3%. Η μέγιστη τιμή ανεργίας της συγκεκριμένης ομάδας εργατικού δυναμικού διαμορφώθηκε το πρώτο τρίμηνο του έτους 2013 και ανήλθε σε 33,7%. Την περίοδο

2014 – 2016, τα ποσοστά ανεργίας περιορίστηκαν και ενδεικτικά το τέταρτο τρίμηνο του έτους 2016 διαμορφώθηκε σαν 27,8%.

Το εργατικό δυναμικό που κατέχει απολυτήριο δημοτικού, βάσει των στοιχείων της ΕΛΣΤΑΤ για το τέταρτο τρίμηνο του 2016, ανέρχεται σε 520.600 άτομο και αποτελεί το 10,9% του εργατικού δυναμικού της χώρας. Το χαμηλότερο ποσοστό ανεργίας της συγκεκριμένης κατηγορίας εργατικού δυναμικού διαμορφώθηκε σε 5,3% το τρίτο τρίμηνο του 2007, ενώ οι επιπτώσεις της οικονομικής κρίσης είχαν ως αποτέλεσμα στο πρώτο τρίμηνο του έτους 2012 η ανεργία των αποφοίτων δημοτικού να είναι στο 22,6%. Μέγιστη τιμή ανεργίας για τη συγκεκριμένη κατηγορία εργατικού δυναμικού σημειώθηκε το πρώτο τρίμηνο του έτους 2013 και ανήλθε σε 27,9%, ενώ ο περιορισμός της ανεργίας συνέβαλε ώστε το τέταρτο τρίμηνο του 2016 η ανεργία να περιοριστεί στο 25,5%.

Το εργατικό δυναμικό που έχει παρακολουθήσει μερικές τάξεις του δημοτικού σχολείου, βάσει των στοιχείων της ΕΛΣΤΑΤ για το τέταρτο τρίμηνο του 2016, ανέρχεται σε 9.200 άτομο και αποτελεί το 0,19% του εργατικού δυναμικού της χώρας. Το εργατικό δυναμικό που δεν πήγε καθόλου σχολείο ανέρχεται σε 9.500 άτομα διαμορφώνοντας το 0,19% του εργατικού δυναμικού της Ελλάδας. Πρόκειται για δύο κατηγορίες ανθρώπινου δυναμικού, που παρά το χαμηλό ποσοστό που διαμορφώνουν ως προς το σύνολο του εργατικού δυναμικού έχουν διαμορφώσει τα υψηλότερα ποσοστά ανεργίας κατά την τελευταία δεκαετία. Ειδικότερα, η μέγιστη τιμή ανεργίας για τα άτομα που πήγαν μερικές τάξεις δημοτικού διαμορφώθηκε σε 46,2% το πρώτο τρίμηνο του 2016, ενώ η υψηλότερη τιμή ανεργίας για το τμήμα του εργατικού δυναμικού που δεν πήγε καθόλου δημοτικό ανήλθε σε 56,3% το πρώτο τρίμηνο του 2015.



Διάγραμμα 6 Ανεργία & Επίπεδο Εκπαίδευσης, πηγή ΕΛΣΤΑΤ

Βάσει του ανωτέρω διαγράμματος γίνεται σαφές ότι διαχρονικά η ανεργία για τους κατόχους διδακτορικού – μεταπτυχιακού τίτλου βρίσκεται σε χαμηλότερα επίπεδα από όλες τις άλλες κατηγορίες μόρφωσης του εργατικού δυναμικού. Επιπλέον, παρατηρείται ότι παρά την πτωτική τάση που εμφανίζει η ανεργία την περίοδο 2014 – 2016, το εργατικό δυναμικό που πήγε μερικές τάξεις δημοτικού ή δεν πήγε καθόλου δημοτικό εμφανίζει ισχυρή αντίσταση και ως εκ τούτου τα ποσοστά ανεργίας διατηρούνται σε υψηλά επίπεδα.

2.8. Ανεργία & Περιφέρειες Κατοικίας

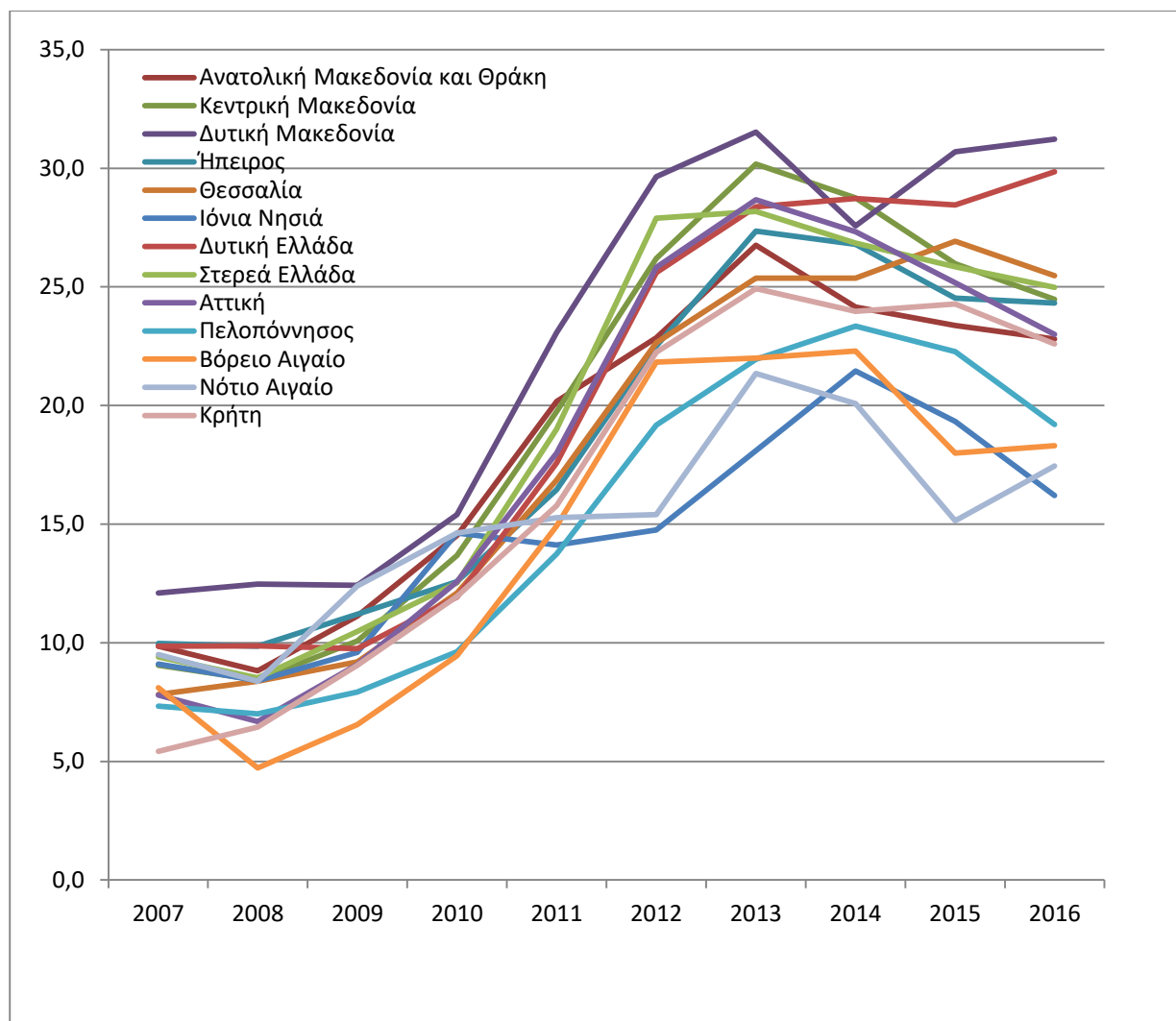
Τα ποσοστά ανεργίας εξαρτώνται από την περιφέρεια στην οποία κατοικεί το εργατικό δυναμικό, καθώς όπως είναι σαφές στις μεγάλες αστικές περιφέρειες υπάρχει έντονη βιομηχανική ανάπτυξη ενώ ορισμένες περιφέρειες που είναι περισσότερο γεωργικές έχουν διαφορετικά χαρακτηριστικά απασχόλησης.

	2007	2008	2009	2010	2011	2012	2013	2014	2015	2016
ΣΥΝΟΛΟ ΧΩΡΑΣ	8.4	7.8	9.6	12.7	17.9	24.4	27.5	26.5	24.9	23.6
Ανατολική Μακεδονία και Θράκη	9.9	8.8	11.1	14.5	20.2	22.9	26.8	24.2	23.4	22.8
Κεντρική Μακεδονία	9.1	8.4	10.1	13.7	19.8	26.2	30.2	28.8	26.0	24.5
Δυτική Μακεδονία	12.1	12.5	12.4	15.4	23.1	29.7	31.5	27.6	30.7	31.2
Ήπειρος	10.0	9.9	11.2	12.6	16.5	22.5	27.4	26.8	24.5	24.3
Θεσσαλία	7.8	8.4	9.2	12.1	16.9	22.7	25.4	25.4	26.9	25.5
Ιόνια Νησιά	9.1	8.4	9.6	14.6	14.1	14.8	18.1	21.5	19.3	16.2
Δυτική Ελλάδα	9.9	9.9	9.8	11.9	17.6	25.6	28.4	28.7	28.5	29.9
Στερεά Ελλάδα	9.4	8.5	10.5	12.5	19.0	27.9	28.2	26.9	25.9	25.0
Αττική	7.8	6.7	9.1	12.6	18.0	25.8	28.7	27.3	25.2	23.0
Πελοπόννησος	7.3	7.0	7.9	9.6	13.8	19.2	22.0	23.4	22.3	19.2
Βόρειο Αιγαίο	8.1	4.7	6.6	9.5	14.9	21.8	22.0	22.3	18.0	18.3
Νότιο Αιγαίο	9.5	8.4	12.4	14.6	15.3	15.4	21.4	20.1	15.2	17.5
Κρήτη	5.4	6.5	9.1	12.0	15.8	22.3	24.9	24.0	24.3	22.6

Διάγραμμα 7 Ανεργία ανά πειφέρεια, πηγή ΕΛΣΤΑΤ

Βάσει των ανωτέρω αποτελεσμάτων γίνεται σαφές ότι διαχρονικά η περιφέρεια με τα υψηλότερα ποσοστά ανεργίας είναι η Δυτική Μακεδονίας. Ειδικότερα, πριν την κρίση έτη και ενδεικτικά για το έτος 2008, το μεγαλύτερο ποσοστό ανεργίας ήταν 12,5% και σημειώθηκε στην περιφέρεια Δυτικής Μακεδονίας ενώ το μικρότερο ποσοστό ανεργίας ήταν 4,7% και σημειώθηκε στην περιφέρεια Βορείου Αιγαίου. Στα μέσα της κρίσης και ενδεικτικά το έτος 2012, από τα μεγαλύτερα ποσοστά ανεργίας είχαν η περιφέρεια Δυτικής Μακεδονίας με ποσοστό 29,7% και η περιφέρεια Κεντρικής Μακεδονίας με ποσοστό 26,2%. Την ίδια περίοδο στην Αττική τα ποσοστά ανεργίας διαμορφώθηκαν σε 25,8%. Στο τελευταίο έτος της μελέτης (2016), το μεγαλύτερο ποσοστό ανεργίας ήταν 31,2% και εντοπίστηκε στην περιφέρεια Δυτικής Μακεδονίας, ενώ η περιφέρεια Δυτικής Ελλάδας είχε επίσης υψηλά ποσοστά ανεργίας

που διαμορφώθηκαν στο 29,9%. Στην περιφέρεια Αττικής η ανεργία διαμορφώθηκε σε 23% ενώ στην περιφέρεια Κεντρικής Μακεδονίας η ανεργία διαμορφώθηκε σε 24,5%.



Διάγραμμα 8 Ανεργία ανά Περιφέρεια, πηγή ΕΛΣΤΑΤ

Στο διάγραμμα 8, παρατηρείται διαγραμματικά ότι η περιφέρεια Δυτικής Μακεδονίας, σχεδόν σε όλη τη διάρκεια της υπό μελέτη περιόδου (πλην ορισμένων τριμήνων) είχε τα υψηλότερα ποσοστά ανεργίας στην Ελλάδα. Περιφέρειες όπως η Δυτική Ελλάδα, η Ανατολική Μακεδονία και Θράκη και η Κεντρική Μακεδονία αποτελούν περιφέρειες που επίσης συγκεντρώνουν υψηλά ποσοστά ανεργίας. Τέλος, οι περιφέρειες Βορείου Αιγαίου, Νοτίου Αιγαίου, Ιονίων Νήσων καθώς και η Περιφέρεια Πελοποννήσου συγκέντρωσαν ποσοστά ανεργίας χαμηλότερα από 20% για το έτος 2016.

2.9. Άνεργοι & Διάρκεια Χρόνου Ανεργίας

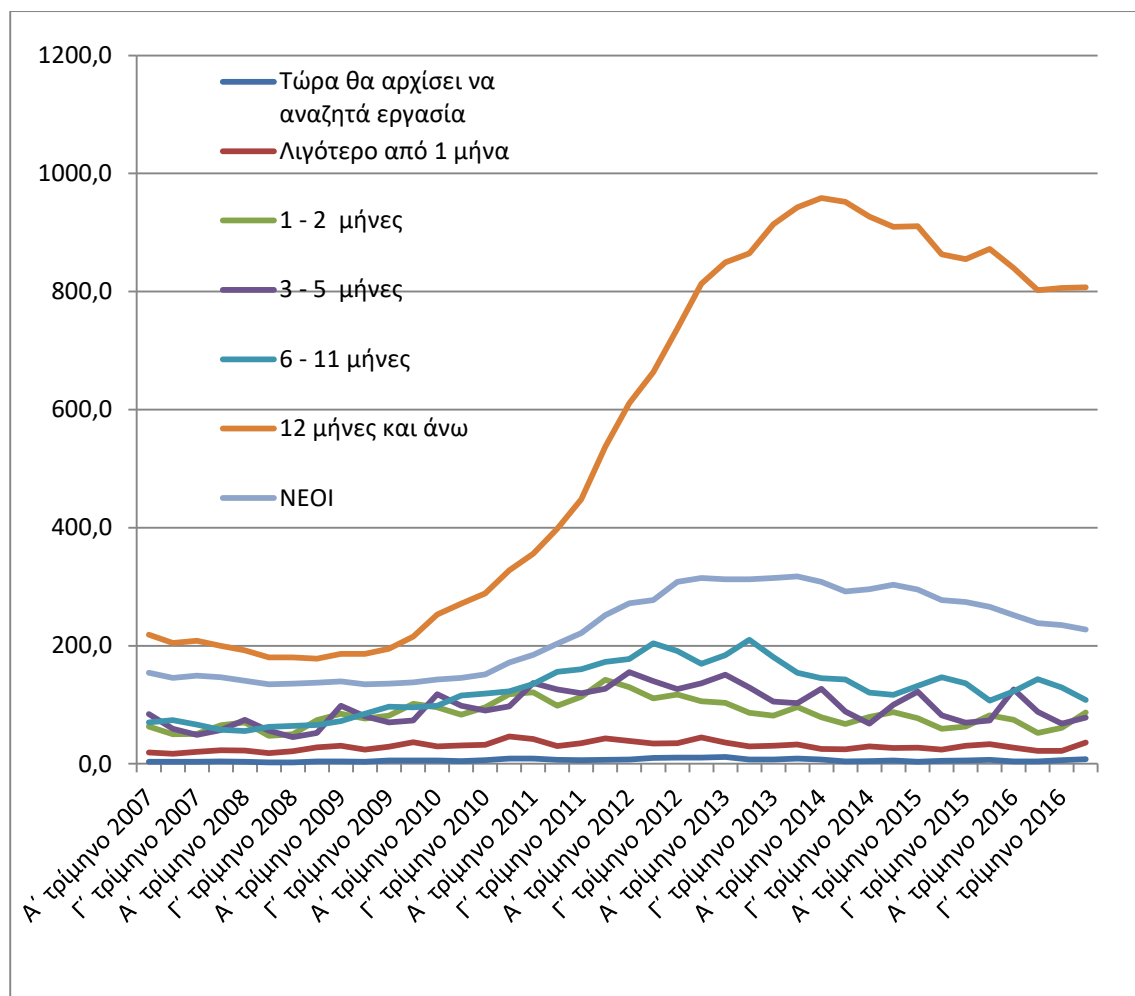
Η μελέτη της διάρκειας του χρόνου ανεργίας αποτελεί έναν κύριο δείκτη για την εκτίμηση του βαθμού στον οποίον οι άνεργοι μπορούν να εισέλθουν εκ νέου στην αγορά εργασίας και ειδικότερα μετά από περιόδους βαθιάς οικονομικής ύφεσης όπως αυτήν που έπληξε την Ελλάδα. Στο πλαίσιο αυτό, στόχος των ακολουθητέων πολιτικών είναι η μείωση της μακροχρόνιας ανεργίας μέσω εφαρμογής προγραμμάτων που συμβάλλουν στην κοινωνική ενίσχυση, την εκπαίδευση και την παροχή εργασιακής εμπειρίας στους μακροχρόνια ανέργους.

Πίνακας 7 Άνεργοι σε χιλιάδες και χρόνος ανεργίας, ποσά σε χιλιάδες ανέργων, πηγή ΕΛΣΤΑΤ

	Τώρα θα αρχίσει να αναζητά εργασία	Λιγότερο από 1 μήνα	1 - 2 μήνες	3 - 5 μήνες	6 - 11 μήνες	12 μήνες και άνω	NEOI
Α' τρίμηνο 2007	3,5	19,3	62,9	84,4	69,9	218,8	154,2
Β' τρίμηνο 2007	3,3	16,9	50,2	59,4	74,0	204,4	145,6
Γ' τρίμηνο 2007	3,5	20,3	50,6	48,8	66,2	208,5	149,5
Δ' τρίμηνο 2007	3,9	22,9	65,4	57,2	57,9	199,9	146,6
Α' τρίμηνο 2008	3,5	22,5	70,4	74,5	55,3	192,1	140,8
Β' τρίμηνο 2008	2,5	17,9	47,5	56,0	62,3	180,3	134,9
Γ' τρίμηνο 2008	2,6	21,4	50,3	45,4	64,0	180,0	135,6
Δ' τρίμηνο 2008	3,8	28,1	74,0	52,4	65,6	178,1	137,4
Α' τρίμηνο 2009	4,2	30,5	84,9	98,4	72,2	186,2	139,7
Β' τρίμηνο 2009	3,5	24,0	76,7	80,2	84,8	186,1	134,7
Γ' τρίμηνο 2009	5,7	28,9	81,7	70,0	96,6	194,7	135,6
Δ' τρίμηνο 2009	5,8	36,3	101,4	73,6	95,7	215,5	137,7
Α' τρίμηνο 2010	5,4	29,4	95,8	117,9	98,6	252,7	142,7
Β' τρίμηνο 2010	4,5	31,3	83,0	98,3	115,7	271,5	145,4
Γ' τρίμηνο 2010	6,3	32,1	95,4	90,0	119,0	288,7	151,5
Δ' τρίμηνο 2010	8,7	46,1	118,1	97,2	122,7	327,7	171,5
Α' τρίμηνο 2011	8,7	42,0	121,0	136,8	135,1	355,8	184,4

Β' τρίμηνο 2011	6,6	30,1	98,4	126,2	155,6	398,4	203,5
Γ' τρίμηνο 2011	6,2	35,0	113,8	119,4	160,4	448,4	221,4
Δ' τρίμηνο 2011	6,5	43,0	142,2	126,9	172,5	537,3	251,8
Α' τρίμηνο 2012	7,0	38,7	129,9	155,3	177,3	610,6	271,9
Β' τρίμηνο 2012	9,7	34,2	110,8	140,1	204,3	663,6	277,4
Γ' τρίμηνο 2012	10,7	35,0	117,2	126,7	191,3	737,1	308,4
Δ' τρίμηνο 2012	10,7	44,6	105,8	136,1	169,2	813,3	314,9
Α' τρίμηνο 2013	11,8	35,9	103,1	151,2	184,2	849,5	312,4
Β' τρίμηνο 2013	7,4	29,7	86,3	129,5	210,0	864,7	312,8
Γ' τρίμηνο 2013	7,5	30,7	81,8	105,4	180,7	913,9	314,8
Δ' τρίμηνο 2013	8,9	32,7	96,1	102,5	154,0	942,7	317,5
Α' τρίμηνο 2014	7,4	25,1	78,7	127,3	145,2	958,7	308,4
Β' τρίμηνο 2014	4,2	24,4	67,5	88,8	143,0	952,2	291,9
Γ' τρίμηνο 2014	4,7	29,3	79,6	68,1	120,5	927,1	295,7
Δ' τρίμηνο 2014	5,6	26,7	87,5	100,1	116,5	909,4	303,3
Α' τρίμηνο 2015	3,3	27,4	77,4	122,0	132,0	910,6	295,3
Β' τρίμηνο 2015	4,9	24,1	59,3	81,9	146,8	863,2	277,4
Γ' τρίμηνο 2015	5,6	30,6	62,9	69,8	136,5	855,0	273,8
Δ' τρίμηνο 2015	6,6	33,5	82,0	73,2	107,1	872,2	265,8
Α' τρίμηνο 2016	4,0	27,3	74,7	126,2	123,0	839,8	251,8
Β' τρίμηνο 2016	3,8	21,7	52,5	88,2	143,5	802,5	238,5
Γ' τρίμηνο 2016	6,4	22,0	60,9	67,9	129,1	806,3	235,2
Δ' τρίμηνο 2016	7,9	36,1	86,9	78,2	107,9	807,0	227,3

Βάσει του ανωτέρω πίνακα, γίνεται σαφές ότι οι μακροχρόνια άνεργοι, δηλαδή οι άνεργοι με διάρκεια ανεργίας μεγαλύτερο των 12 μηνών, αποτελούν το μεγαλύτερο μερίδιο των ανέργων. Ειδικότερα, το πρώτο τρίμηνο του 2007 οι μακροχρόνια άνεργοι ανήλθαν σε 218.800 άτομα, ενώ το πρώτο τρίμηνο του έτους 2010 σε 252.700 άτομα. Οι επιπτώσεις της οικονομικής κρίσης ωστόσο αύξησαν περισσότερο τον αριθμό των μακροχρόνια ανέργων καθώς ο συγκεκριμένος δείκτης είχε μέγιστο αριθμό το Α' τρίμηνο του 2014 όπου οι μακροχρόνια άνεργοι ανήλθαν στο δυσθεώρητο αριθμό των 958.700 ατόμων.



Διάγραμμα 9 Αριθμός Ανέργων ανά χρόνο ανεργίας, Πηγή ΕΛΣΤΑΤ (ποσά σε χιλιάδες ανέργων)

Το διάγραμμα 9 καταδεικνύει την απότομη αύξηση του αριθμού των μακροχρόνια ανέργων την περίοδο 2010 – 2013 καθώς από 252.700 μακροχρόνια άνεργοι το πρώτο τρίμηνο του 2010, το τέταρτο τρίμηνο του 2013 αυξήθηκαν πάνω από τρεις φορές και ανήλθαν σε 942.700 μακροχρόνια ανέργους.

ΣΥΜΠΕΡΑΣΜΑΤΑ

Η ανεργία αποτελεί φαινόμενο με πολλαπλές οικονομικές και κοινωνικές συνέπειες. Ειδικότερα, η αύξηση της ανεργίας συνδέεται με απώλεια παραγωγικών συντελεστών (εργαζομένων) που θα μπορούσαν να συνεισφέρουν στην αύξηση του παραγόμενου προϊόντος, με μείωση του διαθέσιμου εισοδήματος των ανέργων που μετακυλιέται στη μείωση της καταναλωτικής δαπάνης, την αύξηση κυβερνητικών κονδυλίων για την παροχή επιδομάτων ανεργίας, ενώ σε κοινωνικό επίπεδο η μακροχρόνια ανεργία συσχετίζεται με την ύπαρξη κοινωνικού αποκλεισμού.

Στο πλαίσιο αντιμετώπισης της ανεργίας, σε διεθνές επίπεδο οι κυβερνήσεις εστιάζουν στην εφαρμογή προγραμμάτων εκπαίδευσης και ενίσχυσης των δεξιοτήτων που έχει το εργατικό δυναμικό ώστε να μπορεί εύκολα και γρήγορα να εντάσσεται εκ νέου στην κατηγορία των απασχολούμενων. Επιπλέον, λόγω του προβλήματος της μακροχρόνιας ανεργίας σημαντικές προσπάθειες έχουν γίνει με σκοπό την εφαρμογή προγραμμάτων που συμβάλλουν στην κινητοποίηση των επιχειρήσεων για την πρόσληψη μακροχρόνια ανέργων. Σε ευρωπαϊκό επίπεδο δημιουργήθηκαν και εφαρμόζονται ειδικά κοινοτικά προγράμματα για την μείωση της ανεργίας των νέων μέσω αύξησης της σύνδεσης των πανεπιστημίων με τους ιδιωτικούς οργανισμούς και μέσω εφαρμογής προγραμμάτων ενίσχυσης της εργασιακής εμπειρίας.

Η παρούσα εργασία συνέβαλε στη διαχρονική αξιολόγηση του επιπέδου ανεργίας στην Ελλάδα κατά τα δέκα τελευταία έτη, μελετώντας τόσο τη ραγδαία αύξηση της ανεργίας μετά την εμφάνιση της κρίσης, όσο και τη σταδιακή συρρίκνωσή της κατά τα δύο τελευταία έτη. Βάσει ανάλυσης των δεδομένων ανεργίας για την Ελλάδα, γίνεται σαφές ότι την περίοδο 2009 – 2014 η ανεργία αυξήθηκε δραστικά καθώς από 7,8% πριν την οικονομική κρίση (έτος 2008) διαμορφώθηκε σε 27,5% το έτος 2013. Ωστόσο, μεταξύ των κατηγοριών του εργατικού δυναμικού εντοπίζονται σημαντικές αποκλίσεις στα ποσοστά ανεργίας που σχετίζονται με το φύλο, την ηλικία, την εκπαίδευση και την περιφέρεια στην οποία βρίσκονται οι άνεργοι.

Διαχρονικά οι γυναίκες παρουσιάζουν υψηλότερα ποσοστά ανεργίας σε σύγκριση με τους άντρες ενώ ενδεικτικά το τρίτο τρίμηνο του έτους 2016 η ανεργία των γυναικών ήταν κατά 8,3% μεγαλύτερη από την ανεργία των αντρών. Η ηλικία αποτελεί επίσης έναν παράγοντα που επηρεάζει την ανεργία καθώς το εργατικό δυναμικό που βρίσκεται

ηλικιακά μεταξύ 15 και 24 ετών αντιμετωπίζει μεγαλύτερα προβλήματα ως προς την ένταξή του στην αγορά εργασίας. Μάλιστα, η ανεργία των ατόμων 20-24 ετών αυξήθηκε δραστικά με την εμφάνιση της οικονομικής κρίσης και το έτος 2013 ξεπέρασε το 57%.

Το επίπεδο εκπαίδευσης αποτελεί παράγοντα που επηρεάζει το επίπεδο ανεργίας καθώς την περίοδο 2007 – 2016 παρατηρείται ότι το εργατικό δυναμικό με διδακτορικό δίπλωμα ή μεταπτυχιακό τίτλο είχε πολύ χαμηλότερα επίπεδα ανεργίας σε σύγκριση με τα άτομα που δεν πήγαν δημοτικό σχολείο. Επίσης, παρότι η ανεργία αυξήθηκε την περίοδο 2009-2014, παρατηρείται ότι τα δύο τελευταία έτη μειώνεται και μάλιστα για τους κατόχους πτυχίων ανωτάτων σχολών μειώνεται με μεγαλύτερο ρυθμό. Τέλος, βάσει της γεωγραφικής κατανομής των ανέργων γίνεται σαφές ότι η περιφέρεια Δυτικής Μακεδονίας αντιμετωπίζει το μεγαλύτερο πρόβλημα ανεργίας.

ΒΙΒΛΙΟΓΡΑΦΙΑ

Apergis, N. (2005). An estimation of the natural rate of unemployment in Greece. *Journal of Policy Modeling*, 27(1), pp. 91-99.

Bakas, D. & Papapetrou, E. (2014). Unemployment in Greece: Evidence from Greek regions using panel unit root tests. *The Quarterly Review of Economics and Finance*, 54, pp. 551 – 562.

Baker, D. & Schmitt, J. (1999). *The Macroeconomic Roots of High European Unemployment: The impact of Foreign Growth*, Center for Economic and Policy Research, Washington, DC.

Berument, H., Dogan, N. & Tansel, A. (2006). Economic performance and unemployment: evidence from an emerging economy. *International Journal of Manpower*, 27(7), pp. 604 – 623.

Blanchflower, D.G. & Oswald, A.J. (1994). *The Wage Curve*. Mit Press, Cambridge, MA.

Cheng, S.C., Wu, T.P., Lee, K.C. & Chang, T. (2014). Flexible Fourier unit root test of unemployment for PIIGS countries. *Economic Modelling*, 36, pp. 142 – 148.

Cholezas, I. & Kanellopoulos, N. (2015). Labour market reforms in Greece and the wage curve. *Economic Letters*, 136, pp. 19 – 21.

Choudhry, M.T., Marelli, E. & Singnorelli, M. (2012). Youth unemployment rate and impact of financial crises. *International Journal of Manpower*, 33(1), pp. 76-95.

Eatwell, J. (2000). Unemployment: national policies in a global economy. *International Journal of Manpower*, 21(5), pp. 343 – 373.

Friedman, M. (1968). The role of monetary policy. *American Economic Review*, 58(1), 1 – 17.

Gradin, C., Canto, O. & Rio, C. (2015). Unemployment and spell duration during the Great Recession in the EU. *International Journal of Manpower*, 36(2), pp. 216 – 235.

Jackman, R., Layard, R., Manacorda, M. & Petrongolo, B. (1997). European versus US unemployment: Different Responses to Increased Demand for Skill? Discussion Paper No. 349, Center for economic Performance, London.

Krugman, P. (1994). Past and Prospective Causes of High Unemployment. *Economic Review*.

Lee, C.F. (2010). Testing for unemployment hysteresis in nonlinear heterogeneous panels: International Evidence. *Economic Modelling*, 27(5), pp. 1097-1102.

Mitrakos, T. & Nicolitsas, D. (2006). Long-term unemployment in Greece: Developments, incidence and composition. *Economic Bulletin*, 27, pp. 7 – 41.

Nickell, S. & Bell, B. (1996). Distribution of wages and unemployment in OECD countries. *American Economic Review*, 86(2), pp. 302-308.

Nichols, A., Mitchell, J. & Linder, S. (2013). Consequences of Long-term Unemployment. <https://www.urban.org/sites/default/files/publication/23921/412887-Consequences-of-Long-Term-Unemployment.PDF> (24/09/2017).

OECD (2009). The job crisis: What are the implications for employment and Social Policy? <http://www.oecd.org/employment/emp/45219634.pdf> (25/09/2017).

Phelps, E.S. (1968). Money-wage dynamics and labor-market equilibrium. *Journal of Political Economy*, 76, 678.

Phelps, E.S. (1972). *Inflation policy and unemployment theory*. New York, USA: W.W. Norton and Co.

Phelps, E.S. & Zoega, G. (1998). Natural-rate theory and OECD unemployment. *Economic Journal*, 108(448), pp. 782-801.

Roed, K. (1999). Relative unemployment rates and skill-biased technological change. Memorandum, No38/99, Department of Economics, University of Oslo, Oslo.

Saridakis, G. Mendoza, M.A., Torres, R.I.M. & Glover, J. (2016). The relationship between self-employment and unemployment in the long-run: A panel cointegration approach allowing for breaks. *Journal of Economic Studies*, 43(3), pp. 358-379.

Siedule, T. & Newton, K. (1980). Cyclical, non-cyclical and Hidden Unemployment in Canada. *International Manpower*, 1(4), pp. 3 – 5.

Ελληνική Στατιστική Αρχή. <https://www.statistics.gr/el/statistics/-/publication/SJO01/2007-Q1> (24/09/2017).

Καρακιουλάκη, Χ., Σπυριδάκης, Μ., Γιαννακοπούλου, Ε., Καραλής, Δ. & Σώρος, Γ. (2014). Ανεργία και εργασιακή επισφάλεια: Διαστάσεις και επιπτώσεις σε καιρό κρίσης. Ινστιτούτο Εργασίας ΓΣΕΕ – ΙΝΕ http://ineobservatory.gr/wp-content/uploads/2015/07/MELETH-31_.pdf

Χλέτσος, Μ. (2008). Από την πρόνοια στην εργασία: νέες τάσεις και προκλήσεις για την κοινωνική προστασία. Αθήνα: Εκδόσεις Κριτική.