



ΤΕΧΝΟΛΟΓΙΚΟ ΕΚΠΑΙΔΕΥΤΙΚΟ ΙΔΡΥΜΑ ΚΑΛΑΜΑΤΑΣ

ΤΜΗΜΑ ΔΙΟΙΚΗΣΗΣ ΜΟΝΑΔΩΝ ΥΓΕΙΑΣ ΚΑΙ ΠΡΟΝΟΙΑΣ

Πτυχιακή Εργασία:

«Εξέλιξη της φτώχειας στην Ελλάδα την τελευταία 10ετία»



ΟΝΟΜΑΤΕΠΩΝΥΜΟ ΦΟΙΤΗΤΗ: ΚΥΡΙΑΚΗ ΚΟΝΤΑΡΑΤΟΥ Α.Μ:2007241

ΜΑΡΙΑΝΝΑ ΚΑΛΕΩΔΗ Α.Μ:2007033

ΕΠΙΒΛΕΠΩΝ ΚΑΘΗΓΗΤΗΣ: ΣΤΕΦΑΝΟΣ ΓΙΑΚΟΥΜΑΤΟΣ

ΚΑΛΑΜΑΤΑ

ΜΑΙΟΣ-ΙΟΥΝΙΟΣ 2016

«Η χειρότερη μορφή βίας είναι η φτώχεια.»

Μαχάτμα Γκάντι, 1869-1948, Ινδός ηγέτης

«Δώσε στον φτωχό ένα ψάρι και δεν θα πεινάσει για μια μέρα. Μάθε τον να ψαρεύει και δεν θα ξαναπεινάσει ποτέ.»

Κινεζικό ρητό

Ευχαριστίες

Η παρούσα εργασία με θέμα «Φτώχεια», πραγματοποιήθηκε, στο πλαίσιο της πτυχιακής εργασίας του Τμήματος Διοίκησης Μονάδων Υγείας και Πρόνοιας, του Ανώτατου Τεχνολογικού Ιδρύματος Καλαμάτας. Η ολοκλήρωση αυτής της πτυχιακής υλοποιήθηκε με την υποστήριξη ενός αριθμού ανθρώπων στους οποίους θα θέλαμε να εκφράσουμε τις θερμότερες ευχαριστίες μας.

Πρώτα απ' όλα θα θέλαμε να εκφράσουμε τις ευχαριστίες μας στον επιβλέποντα καθηγητή μας Στέφανο Γιακουμάτο για τις ουσιώδεις συμβουλές του, για τον πολύτιμο χρόνο που αφιέρωσε για την επίβλεψη της εργασίας καθώς και για την υποστήριξη του.

Τέλος, θα θέλαμε να ευχαριστήσουμε τις οικογένειές μας για την αμέριστη συμπαράσταση τους καθ' όλη τη διάρκεια συγγραφής της εργασίας καθώς χωρίς την συνεχή ενθάρρυνση και στήριξη θα ήταν αδύνατη η ολοκλήρωση της παρούσας εργασίας.

Περίληψη

Σκοπός της παρούσας εργασίας είναι η παρουσίαση και η ανάλυση των βασικότερων πτυχών του όρου «φτώχεια», τόσο θεωρητικά μέσω βιβλιογραφικής μελέτης όσο και πρακτικά μέσα από τα αποτελέσματα εμπειρικής έρευνας. Όσον αφορά το πρώτο σκέλος, παρουσιάζεται η έννοια, τα βασικά είδη, τα συμπτώματα, τα αίτια και οι επιπτώσεις του φαινομένου καθώς επίσης και η εννοιολογική σύγκριση του όρου με ένα άλλο συναφή τον «κοινωνικό αποκλεισμό». Ακόμα αναφέρονται το νομικό πλαίσιο οριοθέτησης του φαινομένου καθώς επίσης και οι τρόποι μέτρησης του, με τη βοήθεια κάποιων δεικτών, τόσο στην Ελλάδα όσο και συνολικά στην Ευρωπαϊκή Ένωση. Παράλληλα γίνεται αναφορά τόσο στις σχετικές με το φαινόμενο έρευνες όσο και στην στρατηγική Ευρώπη 2020 που πάρθηκε από τα αρμόδια όργανα της Ευρωπαϊκής Ένωσης για την καταπολέμηση του φαινομένου της φτώχειας και του κοινωνικού αποκλεισμού. Τέλος στο δεύτερο σκέλος της εργασίας παρουσιάζεται και αναλύεται τόσο το πλαίσιο δημιουργίας, ο τρόπος σχεδιασμού και το περιεχόμενο της σημαντικότερης έρευνας για την φτώχεια και τον κοινωνικό αποκλεισμό, που λέγεται Έρευνα Εισοδήματος και Συνθηκών Διαβίωσης EU SILC και πραγματοποιείται ετήσια από την Ευρωπαϊκή Στατιστική Αρχή από το 2003 στις περισσότερες χώρες της ΕΕ, όσο και τα σημαντικότερα αποτελέσματα της έρευνας αυτής για την Ελλάδα την τελευταία δεκαετία. Παράλληλα στο τέλος της εργασίας αναφέρονται τα βασικότερα συμπεράσματα από την βιβλιογραφική και εμπειρική ανασκόπηση της εργασίας.

Abstract

The main purpose of this study is to present and analyze the most crucial aspects of the term "poverty" both in theory through literature research and practically through the results of empirical study. On regard to the first part, it is being presented, the concept, the basic types, the symptoms, the causes and the implications of the phenomenon as well as the conceptual comparison of the term "poverty" with another similar term called "social exclusion". Also, another thing that is being presented on this study is the legal framework as well as the methods of measurement of the phenomenon with the help of some indicators, both in Greece and in the whole European Union. Alongside it is mentioned a strategy related to poverty and social exclusion named Europe 2020 that was taken by the competent EU institutions to combat the phenomenon of poverty and social exclusion. Finally the second part of the study

presents and analyzes not only the framework, the design and the content of the most important research for poverty and social exclusion, called “Survey on Income and Living Conditions–EU SILC” that is carried out annually by the European Statistical Authority from 2003 in most EU countries, but also the most notable results of this survey for Greece over the last decade. The study ends up with the main conclusions deducted both from the literature review and the empirical analysis.

Λέξεις-κλειδιά: φτώχεια, κοινωνικός αποκλεισμός, σχετική φτώχεια, απόλυτη φτώχεια, αίτια και επιπτώσεις της φτώχειας, δείκτες φτώχειας, στρατηγική Ευρώπη 2020, κίνδυνος φτώχειας, κατώφλι φτώχειας, βάθος φτώχειας, χαμηλή ένταση εργασίας, κατανομή εισοδήματος, υλική στέρηση.

ΠΙΝΑΚΑΣ ΠΕΡΙΕΧΟΜΕΝΩΝ

ΕΙΣΑΓΩΓΗ.....	8
ΚΕΦΑΛΑΙΟ 1 ^ο : «Το Εννοιολογικό Πλαίσιο της Φτώχειας».....	10
1.1 Εννοιολογική Οριοθέτηση της Φτώχειας-Θεωρητικές Ερμηνείες.....	10
1.2 Τα είδη της Φτώχειας.....	12
1.2.1 Απόλυτη Φτώχεια	12
1.2.2 Σχετική Φτώχεια	13
1.2.3 Άλλες κατηγοριοποιήσεις	14
1.3 Φτώχεια και Κοινωνικός Αποκλεισμός	16
1.4 Σημάδια-Συμπτώματα της Φτώχειας	17
1.5 Τα Αίτια της Φτώχειας.....	18
1.6 Οι Επιπτώσεις της Φτώχειας	20
ΚΕΦΑΛΑΙΟ 2 ^ο : «Η Μέτρηση της Φτώχειας στην Ελλάδα»	23
2.1 Τρόποι Μέτρησης της Φτώχειας-Δείκτες	23
2.1.1 Κύριοι Δείκτες	23
2.1.2 Δευτερεύοντες Δείκτες	26
2.2 Νομικό Πλαίσιο	27
2.3 Σχετικές Έρευνες.....	29
2.4 Ευρώπη-2020	31
ΚΕΦΑΛΑΙΟ 3 ^ο : «Έρευνα Εισοδήματος και Συνθηκών Διαβίωσης (EU-SILC)»	33
3.1 Ιστορικό Πλαίσιο και Σκοπός της Έρευνας.....	33
3.2 Χρόνος Διεξαγωγής	33
3.3 Μεθοδολογία Δειγματοληψίας	34
3.4 Περιεχόμενο Ερωτηματολογίου	36
3.5 Αποτελέσματα της EU-SILC για τα τελευταία 10 χρόνια.....	38
3.5.1 Κίνδυνος Φτώχειας ή Κοινωνικού Αποκλεισμού.....	39

3.5.2 Κατανομή Εισοδήματος.....	41
3.5.3 Δείκτες Ανισότητας	45
3.5.4 Χαμηλή Ένταση Εργασίας.....	48
3.5.4 Συνθήκες Διαβίωσης.....	51
3.5.6 Υλική Στέρηση.....	52
3.5.7 Δείκτες Ευημερίας	58
3.5.8 Συνθήκες Στέγασης.....	61
ΣΥΜΠΕΡΑΣΜΑΤΑ	63
ΠΗΓΕΣ.....	68
Βιβλιογραφικές Πηγές	68
Διαδικτυακές Πηγές.....	69

ΕΙΣΑΓΩΓΗ

Η παρούσα εργασία πραγματεύεται το μείζον ζήτημα της φτώχειας, το οποίο ταλανίζει όχι μόνο τις λεγόμενες υποανάπτυκτες και αναπτυσσόμενες χώρες αλλά και το σύνολο της οικουμένης. Το πρόβλημα της φτώχειας καθώς επίσης και του κοινωνικού αποκλεισμού έχει γίνει πιο επίκαιρο από ποτέ στην χώρα μας, καθώς διανύουμε μία δύσκολη οικονομικά και κοινωνικά περίοδο η οποία έχει την αφετηρία της στην οικονομική κρίση που ξέσπασε στην χώρα στα μέσα του έτους 2009 και η οποία συνεχίζεται έως και σήμερα. Έτσι η παρούσα μελέτη, αποπειράται όχι μόνο να αναλύσει θεωρητικά την έννοια και τις βασικές πτυχές του όρου φτώχεια αλλά και να παρουσιάσει τις διαστάσεις και την μορφή του φαινομένου της φτώχειας στην Ελλάδα για τα τελευταία δέκα χρόνια, μέσα από την παρουσίαση, τη μελέτη και τον σχολιασμό των εμπειρικών δεδομένων που πάρθηκαν από τα αποτελέσματα της Έρευνας Εισοδήματος και Συνθηκών Διαβίωσης EU SILC που πραγματοποιείται κάθε χρόνο από την Ευρωπαϊκή Στατιστική Υπηρεσία για την Ελλάδα και τα υπόλοιπα κράτη της Ευρωπαϊκής Ένωσης. Αναλυτικά τα κεφάλαια της παρούσας μελέτης κατανομούνται ως εξής:

Στο πρώτο κεφάλαιο πραγματοποιείται μία βιβλιογραφική μελέτη των βασικότερων ορισμών και οριοθετήσεων για τον όρο «φτώχεια» όπως επίσης και ο διαχωρισμός της, ανάλογα με την οπτική ανάλυσης της σε απόλυτη και σχετική. Ακόμη το φαινόμενο της φτώχειας παραλληλίζεται και αντιπαρατίθεται με έναν άλλο συναφή αλλά ξεχωριστό όρο, αυτόν του «κοινωνικού αποκλεισμού» και επισημαίνονται τα βασικά σημεία σύγκλισης και διαφοροποίησής τους. Τέλος στο παρόν κεφάλαιο παρατίθενται τα συμπτώματα, τα αίτια καθώς επίσης και οι επιπτώσεις της φτώχειας στην κοινωνία και τον άνθρωπο.

Στο δεύτερο κεφάλαιο, παρουσιάζεται ο τρόπος οριοθέτησης και εννοιολογικής προσέγγισης του φαινομένου της φτώχειας γενικά στην Ευρωπαϊκή Ένωση και την Ελλάδα ειδικότερα καθώς επίσης και οι δείκτες που έχουν δημιουργηθεί από το Ευρωπαϊκό Συμβούλιο για να μετράται η φτώχεια και οι διαστάσεις της στις χώρες μέλη της ΕΕ. Επίσης παρουσιάζεται το νομικό πλαίσιο των επιμέρους δράσεων και στρατηγικών, οι σχετικές έρευνες καθώς επίσης και η στρατηγική Ευρώπη 2020, όπως έχουν αποτυπωθεί και σκιαγραφηθεί από τα όργανα της ΕΕ για την χαρτογράφηση, οριοθέτηση και καταπολέμηση της φτώχειας και του κοινωνικού αποκλεισμού.

Το τρίτο κεφάλαιο, εξειδικεύεται ακόμη περισσότερο, καθώς παρουσιάζει το πλαίσιο δημιουργίας, τον σκοπό, την μεθοδολογία και όλες τις επιμέρους συνισταμένες που αφορούν την βασική έρευνα για την φτώχεια και τον κοινωνικό αποκλεισμό σε ευρωπαϊκό επίπεδο που λέγεται Έρευνα Εισοδήματος και Συνθηκών Διαβίωσης EU SILC και πραγματοποιείται από την Ευρωπαϊκή Στατιστική Αρχή από το 2003 και κάθε χρόνο προκειμένου να μετρηθεί το φαινόμενο της φτώχειας πανευρωπαϊκά και βοηθάει στο να βρεθούν στρατηγικές εξάλειψης του. Επίσης με τη βοήθεια πινάκων και διαγραμμάτων, παρουσιάζονται, αναλύονται και συγκρίνονται τα σημαντικότερα αποτελέσματα της έρευνας αυτής για την Ελλάδα κατά τα τελευταία δέκα χρόνια.

Στο τελευταίο κεφάλαιο της εργασίας παρουσιάζονται τα συμπεράσματα που προκύπτουν τόσο από την βιβλιογραφική μελέτη του όρου «φτώχεια» όσο και από την παρουσίαση και ανάλυση των σημαντικότερων αποτελεσμάτων της εμπειρικής έρευνας EU SILC για την Ελλάδα.

ΚΕΦΑΛΑΙΟ 1^ο: «Το Εννοιολογικό Πλαίσιο της Φτώχειας»

1.1 Εννοιολογική Οριοθέτηση της Φτώχειας-Θεωρητικές Ερμηνείες

Το φαινόμενο που καλείται φτώχεια, αποτελούσε και συνεχίζει να αποτελεί ένα δυσεπίλυτο πρόβλημα τόσο των υποανάπτυκτων χωρών όσο και των ανεπτυγμένων. Μπορεί η μορφή της να αλλάζει μέσα στον χρόνο και από την μία κοινωνία στην άλλη, αλλά οι αρνητικές της συνέπειες είναι περίπου το ίδιο ολέθριες για όλο τον κόσμο.

Η φτώχεια, είναι ευρέως διαδεδομένη ως ένας όρος που συνδέεται με αρνητικές συσχετίσεις και συνειρμούς καθώς και με έννοιες όπως η έλλειψη και η αποστέρηση. Το να είναι κανείς φτωχός, σημαίνει να είναι αποστερημένος και ελλειμματικός σε σχέση με τα αγαθά που διαθέτουν οι άλλοι. Παρόλα αυτά η έννοια και ο ορισμός της φτώχειας έχει προβληματίσει αρκετούς κοινωνιολόγους, οι οποίοι είναι αδύνατον να συμφωνήσουν σε έναν σταθερό και κοινά αποδεκτό ορισμό. Συχνά η φτώχεια γίνεται αντιληπτή ως ένα κοινωνικό στίγμα το οποίο χαρακτηρίζει την ταυτότητα ενός ατόμου ή μίας κοινωνικής ομάδας. Κατά άλλους η φτώχεια θεωρείται το αποτέλεσμα της ίδιας της αποστέρησης.

Το φαινόμενο της φτώχειας δεν είναι καινούργιο αλλά αντίθετα απασχολεί την παγκόσμια πραγματικότητα από παλιά. Σήμερα ωστόσο, προσλαμβάνει νέες διαστάσεις οι οποίες οφείλονται αφενός στην παγκοσμιοποίηση και αφετέρου στην επανεμφάνιση της ακόμα και στις ανεπτυγμένες κοινωνίες. Διαχρονικά, οι διάφορες κοινωνιολογικές σχολές αποπειράθηκαν να δώσουν μία ερμηνεία στον όρο αυτό, προσαρμόζοντας τον στην δική τους οπτική θέασης της κοινωνικής πραγματικότητας. Οι σχολές αυτές μπορούν να κατηγοριοποιηθούν σε δύο προσεγγίσεις, τις δομικές προσεγγίσεις και τις προσεγγίσεις της πολιτισμικής αποστέρησης:

- I. Η δομική προσέγγιση, ως μία ολιστική προσέγγιση κατηγορεί ευθέως την ίδια την κοινωνία, τις οικονομικές, πολιτικές και κοινωνικές δομές και τους θεσμούς για το φαινόμενο της φτώχειας. Υποκατηγορίες της προσέγγισης αυτής αποτελούν οι νεομαρξιστικές και φεμινιστικές εκδοχές.
- II. Αντίθετα η δεύτερη προσέγγιση, συνδέεται περισσότερο με τις έννοιες της αποστέρησης και του κοινωνικού στιγματισμού του φτωχού. Οι θιασώτες της προσέγγισης αυτής μέμφονται τα ίδια τα θύματα της φτώχειας για την κατάσταση

τους. Έτσι κατ' αυτούς, η φτώχεια είναι το αποτέλεσμα των στάσεων του φτωχού και της προβληματικής κοινωνικοποίησης του, η οποία συνδέεται με αποκλίνουσες αξίες και υποκοουλτούρα. Πολλοί υποστηρικτές της θεωρίας αυτής φτάνουν στο σημείο να υιοθετήσουν την άποψη ότι τα διάφορα προνοιακά επιδόματα που προβλέπονται για την ανακούφιση των φτωχών, συμβάλλουν στην περαιτέρω παθητική στάση τους και στην αποφυγή προσπάθειας υπέρβασής της. Έτσι στα πλαίσια των ερμηνειών αυτών, οι οποίες βασίζονται κυρίως στην αποστέρηση και την αποκλίνουσα τάση των φτωχών, οι φτωχοί εντάσσονται στην ίδια κατηγορία με τους άστεγους, τους φτωχούς εργαζόμενους και τις μονογονεϊκές οικογένειες, η οποία αποτελεί μία νεοπαγή και από πολλούς αμφισβητούμενη κατηγορία, αυτή του «κοινωνικού υποστρώματος».¹

Σύμφωνα με παγκόσμιες μελέτες σχετικά με το φαινόμενο της φτώχειας οι οποίες διεξήχθησαν μέσω ερωτήσεων σε ανθρώπους που βιώνουν την φτώχεια προσωπικά, υπάρχουν πέντε κύρια και καθολικά ευρήματα.

- ✓ Πρώτον, πολλοί παράγοντες συγκλίνουν στο να κάνουν τη φτώχεια ένα πολύπλοκο, πολυδιάστατο φαινόμενο.
- ✓ Δεύτερον, όπως ήταν αναμενόμενο, η φτώχεια συνήθως ορίζεται ως η έλλειψη ό, τι είναι απαραίτητο για την υλική ευημερία - κυρίως τρόφιμα, αλλά και τη στέγαση, τη γη, και άλλα περιουσιακά στοιχεία. Η φτώχεια είναι η έλλειψη πολλών πόρων που οδηγούν σε σωματική στέρηση.
- ✓ Τρίτον, οι δηλώσεις πολλών φτωχών ανθρώπων ανά τον κόσμο σχετικά με την φτώχεια, αποκαλύπτουν σημαντικές αρνητικές ψυχολογικές πτυχές της. Οι φτωχοί άνθρωποι έχουν έντονα επίγνωση της έλλειψης αποδοχής τους από τους άλλους, της δύναμης τους και της ανεξαρτησίας τους, γεγονότα που συχνά τους καθιστούν αντικείμενα εκμετάλλευσης. Η φτώχεια κάνει επίσης τους ανθρώπους ευάλωτους στην αγένεια, την ταπείνωση και την απάνθρωπη μεταχείριση από τους δύο ιδιωτικούς και δημόσιους φορείς και παράγοντες του κράτους από τους οποίους ζητούν βοήθεια. Οι φτωχοί άνθρωποι μιλούν επίσης για τον πόνο που επιφέρει η αναπόφευκτη παραβίαση των κοινωνικών κανόνων και της αδυναμίας τους να διατηρήσουν την πολιτιστική τους ταυτότητα μέσω της συμμετοχής σε παραδόσεις, γιορτές και τελετές. Η αδυναμία τους να συμμετέχουν πλήρως στη ζωή της κοινότητας οδηγεί σε κατάρρευση των κοινωνικών σχέσεων.

¹ Δασκαλάκης, Δ., (2009) *Εισαγωγή στην Σύγχρονη Κοινωνιολογία*, Εκδόσεις Παπαζήση, Αθήνα

- ✓ Τέταρτον, η απουσία βασικών υποδομών - ιδίως των οδικών, των μεταφορών, του νερού και των υγειονομικών εγκαταστάσεων – έχει αναδειχθεί ως κρίσιμης σημασίας στην διατήρηση της φτώχειας. Ενώ η παιδεία και η μόρφωση θεωρείται ως ένα σημαντικό στοιχείο για την εξάλειψη της φτώχειας συχνά θεωρείται πως η απόκτηση της δεν μπορεί να ασκήσει ιδιαίτερη επιρροή στις ζωές των φτωχών ανθρώπων.
- ✓ Τέλος, οι φτωχοί άνθρωποι επικεντρώνονται περισσότερο στα περιουσιακά στοιχεία και όχι στο εισόδημα και συνδέουν την έλλειψη φυσικών, ανθρώπινων, κοινωνικών και περιβαλλοντικών αποκτημάτων στην ευπάθεια και στην συνεχή έκθεση τους στον κίνδυνο.²

1.2 Τα είδη της Φτώχειας

Όπως προαναφέρθηκε παραπάνω, η φτώχεια είναι ένα παγκόσμιο φαινόμενο με μακρά ιστορία. Παρόλα αυτά τα χαρακτηριστικά της σύγχρονης φτώχειας των ανεπτυγμένων χωρών, διαφέρουν κατά πολύ από εκείνα του 19^{ου} αιώνα. Στις σημερινές ανεπτυγμένες κοινωνίες δεν εμφανίζονται πλέον τόσο έντονα το στοιχείο της έσχατης εξαθλίωσης. Αντίθετα, στις αναπτυσσόμενες κοινωνίες, συνεχίζει ακόμα να υφίσταται το πρόβλημα του υποσιτισμού και της έλλειψης βασικών για την επιβίωση αγαθών. Για τους παραπάνω λόγους, ο Οργανισμός Ηνωμένων Εθνών, προέβη στην διάκριση και τον ορισμό των δύο βασικών υποκατηγοριών του πολυδιάστατου φαινομένου της φτώχειας, της απόλυτης και της σχετικής φτώχειας. Η κύρια διαφοροποίηση των δύο αυτών όρων αποτελεί το γεγονός ότι στην σχετική φτώχεια είναι κανείς «φτωχός σε σχέση με τους άλλους» ενώ στην απόλυτη φτώχεια «ο φτωχός στερείται τα βασικά μέσα για την επιβίωση του». (Gordon, 2002)

1.2.1 Απόλυτη Φτώχεια

Όταν αναφέρεται κανείς στην απόλυτη φτώχεια, εννοεί την σοβαρή αποστέρηση βασικών ανθρωπίνων αναγκών όπως βασικά είδη διατροφής, πόσιμο νερό, κατοικία, εγκαταστάσεις αποχέτευσης, εκπαίδευση, πληροφόρηση κτλ. Ωστόσο η σχετικότητα των παραπάνω κριτηρίων μπορεί να δώσει κάθε φορά διαφορετικά αποτελέσματα ως προς τον ορισμό του

²<http://siteresources.worldbank.org/INTPOVERTY/Resources/335642-1124115102975/1555199-1124115187705/ch2.pdf>

επιπέδου της φτώχειας. Ακόμη στα παραπάνω κριτήρια θα πρέπει να συνυπολογίζονται άλλοι περισσότερο ειδικοί παράγοντες όπως οι εκάστοτε ευρύτερες συνθήκες ζωής, οι κοινωνικές και πολιτικές συνθήκες, το περιβάλλον κ.α (Bradshaw, 2001)

Συνήθως η απόλυτη φτώχεια γίνεται ευκολότερα κατανοητή όταν αναφερόμαστε σε χώρες του λεγόμενου «τρίτου κόσμου» οι οποίες βασίζονται στην αγροτική οικονομία και αποτελούν αποικίες, γεγονός που δεν τους επιτρέπει να αναπτυχθούν με ευκολία. Παραδείγματα των πιο φτωχών χωρών του κόσμου αποτελούν: η Αγκόλα, η Αιθιοπία, η Γκάμπια, η Ζιμπάμπουε, η Σομαλία, η Καμπότζη, το Μπαγκλαντές, το Μπουτάν, το Νεπάλ, η Υεμένη κ. α κυρίως αφρικανικές και ασιατικές χώρες.

1.2.2 Σχετική Φτώχεια

Αντίθετα με την απόλυτη φτώχεια, η σχετική φτώχεια σχετίζεται περισσότερο με την «οικονομική» φτώχεια, δηλαδή με το εισόδημα. Σε αντίθεση με την απόλυτη φτώχεια, η σχετική φτώχεια δεν αφορά τις βασικές ανάγκες, υλικές και βιολογικές αλλά σε συνθήκες οι οποίες πολιτικοποιούνται με όρους κατανάλωσης και εισοδήματος. Στις χώρες του Ο.Α.Σ.Α το εισόδημα θεωρείται ο βασικός γνώμονας μέτρησης της φτώχειας. Η Παγκόσμια Τράπεζα έχει υπολογίσει το όριο της φτώχειας για τις αναπτυσσόμενες χώρες στα 2 δολάρια Η.Π.Α την ημέρα, ενώ για τις ανεπτυγμένες εισόδημα μικρότερο του 40%, 50% ή 60% του συνολικού διάμεσου. Όσον αφορά την Ελλάδα και την πλειονότητα των ευρωπαϊκών χωρών, το όριο έχει υπολογιστεί στο 60%. (World Bank, 2004) Παρόλα αυτά το εισόδημα από μόνο του δεν μπορεί να θεωρηθεί ένας αξιόπιστος παράγοντας μέτρησης της φτώχειας, αλλά μόνο σαν ένας δείκτης. Αυτό συμβαίνει γιατί δεν μπορεί να αποτυπώσει τον βαθμό αποστέρησης του ατόμου από τα αγαθά και τις υπηρεσίες τα οποία απολαμβάνει ο μέσος όρος. Το πρόβλημα αυτό στην μέτρηση της φτώχειας επιχειρείται να καλυφθεί από την μέτρηση των καταναλωτικών δαπανών στο νοικοκυριό ώστε να δοθεί μία καθαρότερη εικόνα σχετικά με την φτώχεια. Αλλά ακόμη και με την προσμέτρηση των βασικών ή φυσικών αναγκών του ανθρώπου, δεν αρκεί καθώς υπάρχουν και άλλες όπως η συμμετοχή.

Συμπερασματικά σύμφωνα με την έννοια της σχετικής φτώχειας, ένα άτομο θεωρείται φτωχό όταν το εισόδημα του δεν είναι επαρκές για να εξασφαλίσει ένα βιοτικό επίπεδο συμβατό με τις συνθήκες και πρότυπα της συγκεκριμένης κοινωνίας που ζει. Η προσέγγιση αυτή υποδηλώνει ότι το όριο της φτώχειας αλλάζει ανάλογα με το εκάστοτε μέσο βιοτικό

επίπεδο του πληθυσμού , ενώ σύμφωνα με την έννοια της απόλυτης φτώχειας, παραμένει σταθερό με την πάροδο του χρόνου σε όρους πραγματικής αγοραστικής δύναμης. (Mitrakos, 2014)

1.2.3 Άλλες κατηγοριοποιήσεις

Σύμφωνα με τον Kristian Niemietz (2011), οι πιο κοινές προσεγγίσεις για τη μέτρηση της φτώχειας στον ανεπτυγμένο κόσμο, περιλαμβάνουν εκτός από τους δείκτες της σχετικής φτώχειας (RP) και της απόλυτης φτώχειας (AP), και αυτούς της υποκειμενικής φτώχειας (SP) και της υλικής στέρησης (MD). Εντός κάθε μίας από αυτές τις προσεγγίσεις, μπορούν να υπάρξουν σημαντικές διαφοροποιήσεις ανάλογα με την εκάστοτε περιγραφή και οριοθέτηση των δεικτών.³

1.2.3.1 Υποκειμενική Φτώχεια

Οι δείκτες μέτρησης της υποκειμενικής φτώχειας προσπαθούν να ξεπεράσουν τις αυθαίρετες γενικεύσεις των δεικτών της απόλυτης και σχετικής φτώχειας που απορρέουν από οριοθετήσεις, οι οποίες έχουν τεθεί απευθείας από έρευνες μεγάλης κλίμακας. Υποκειμενική φτώχεια μπορεί να σημαίνει ότι κάθε άτομο αξιολογεί το ίδιο την κατάστασή του σχετικά με τη φτώχεια. Οι άνθρωποι απλά θα μπορούσαν να ταξινομούνται ως φτωχοί όταν οι ίδιοι θεωρούν τους εαυτούς τους φτωχούς. Σε αυτή την εκδοχή της υποκειμενικής φτώχειας, δεν υπάρχει όριο της φτώχειας και εξίσωση όλων. Οι άνθρωποι μπορεί να κληθούν να χαρακτηρίσουν τους εαυτούς τους ως, για παράδειγμα, «φτωχούς» ή «πολύ φτωχούς», κάτι το οποίο θα είναι ένα ισοδύναμο με τον δείκτη του χάσματος φτώχειας.

Η δεύτερη εκδοχή της υποκειμενικής φτώχειας είναι εκείνη μίας μεγάλης πλειοψηφικής και δημοκρατικής γραμμής του ορίου της φτώχειας. Τα έσοδα και η αυτο-αξιολογούμενη κατάσταση φτώχειας διασταυρώνονται, για να ελεγχθεί αν υπάρχει ένα σημείο σύγκλισης στην κατανομή του εισοδήματος για το οποίο οι περισσότεροι ερωτηθέντες θεωρούν τους εαυτούς τους φτωχούς και άνω του οποίου οι περισσότεροι θεωρούν τους εαυτούς τους ως μη φτωχούς. Αυτό το σημείο στην συνέχεια χρησιμοποιείται ως όριο της φτώχειας, και οι ερωτηθέντες κατατάσσονται ανάλογα με το εισόδημά τους. Εναλλακτικά, μπορεί να ζητηθεί

³ Niemietz, K. (2011), *A New Understanding of Poverty: Poverty Measurement and Policy Implications*, The Institute of Economic Affairs, London

από του ερωτωμένους να απαντήσουν τι θεωρούν ότι είναι το αναγκαίο ελάχιστο εισόδημα για να διατηρηθεί ένα ελάχιστο αξιοπρεπές βιοτικό επίπεδο στη χώρα τους. Ο μέσος όρος των απαντήσεων αυτών γίνεται τότε το όριο της φτώχειας. Όταν αυτή η αξιολόγηση γίνεται ξεχωριστά για διάφορους τύπους νοικοκυριών, δεν απαιτείται εξίσωση τους. Χάσματα φτώχειας μπορεί να προκύψουν κατά τον ίδιο τρόπο όπως με τη σχετική και την απόλυτη φτώχεια. Η πλειοψηφική προσέγγιση της υποκειμενικής φτώχειας κατατάσσει όλους τους ερωτηθέντες από το κοινό πρότυπο που έχουν συμφωνήσει οι ίδιοι συλλογικά, ενώ σύμφωνα με την αυτό-αξιολογική προσέγγιση της υποκειμενικής φτώχειας, κάθε ερωτώμενος θέτει τα δικά του όρια.

1.2.3.2 Δείκτες Υλικής Υστέρησης

Η υλική υστέρηση αναφέρεται σε μια κατηγορία δεικτών που επιχειρούν να μετρήσουν την ακούσια έλλειψη των «βασικών» αγαθών και υπηρεσιών. Αυτοί βασίζονται σε ένα προκαθορισμένο «καλάθι κατανάλωσης». Οι ερωτηθέντες ρωτώνται αν τους λείπει κάποιο από αυτά τα στοιχεία του καλαθιού, και αν αυτή η έλλειψη υπάρχει επειδή δεν μπορούν να την καλύψουν ή επειδή η ίδιοι δεν θέλουν το στοιχείο αυτό.

Στα στοιχεία μπορούν να δοθεί διαφορετική βαρύτητα - για παράδειγμα, η έλλειψη ενός στοιχείου μπορεί να κριθεί ότι είναι πιο σοβαρή όταν πολλοί άλλοι ερωτηθέντες το κατέχουν. Το «σκορ στέρησης» είναι ο σταθμισμένος ή μη σταθμισμένος αριθμός των ελλειπόντων στοιχείων. Το όριο της φτώχειας ορίζεται από την βαθμολογία αποστέρησης, και όχι ως χρηματική αξία. Ο μέσος όρος στέρησης μεταξύ των φτωχών είναι ένα είδος μέτρησης του χάσματος της φτώχειας.

1.2.3.3 Κατηγοριοποίηση μετρήσεων από τους Boarini και d'Ercole

Υπάρχουν πολλοί εναλλακτικοί τρόποι να κατηγοριοποιήσει κανείς τις μετρήσεις της φτώχειας. Οι Boarini και d'Ercole (2006: 11-12) διακρίνουν τις μετρήσεις «βάσει εισροών» και «βάσει αποτελεσμάτων». Οι πρώτες επικεντρώνονται σε έμμεσες, παρατηρήσιμες μετρήσεις του βιοτικού επιπέδου, όπως το εισόδημα ή οι δαπάνες. Οι δεύτερες μετρήσεις προσπαθούν να μετρήσουν το βιοτικό επίπεδο πιο άμεσα. Οι διαφοροποιήσεις μπορεί να υπάρξουν όταν «οι εισροές», όπως το εισόδημα δεν μεταφράζονται άμεσα σε πρότυπα διαβίωσης. Δύο νοικοκυριά μπορεί να έχουν ταυτόσημα εισοδήματα, αλλά μπορεί να

διαφέρουν σε άλλες απαρατήρητες μεταβλητές που εξακολουθούν να κάνουν τα δύο νοικοκυριά να ζουν σύμφωνα με πολύ διαφορετικά πρότυπα διαβίωσης. Οι ειδικές ιατρικές ανάγκες που οδηγούν σε υψηλά ιατρικά έξοδα, ή πρόσβαση σε ένα άτυπο δίκτυο ανταλλαγής, θα ήταν ρεαλιστικά παραδείγματα.

Χρησιμοποιώντας την κατηγοριοποίηση των Boarini και d'Ercole, για την φτώχεια, τότε η σχετική φτώχεια, η απόλυτη φτώχεια, και η πλειοψηφική-δημοκρατική υποκειμενική φτώχεια θα κατηγοριοποιούνταν ως βάσει εισροών, ενώ η υλική στέρηση και η αυτό-αξιολογούμενη υποκειμενική φτώχεια θα υπέπιπταν στην κατηγοριοποίηση «βάσει αποτελεσμάτων». Παρόλα αυτά στις μετρήσεις της υλικής στέρησης, καμία πληροφορία δεν απαιτείται για το πώς ένα νοικοκυριό κατάφερε να αποκτήσει όλα τα στοιχεία στο καλάθι του καταναλωτή, ή το γιατί ο ερωτώμενος δεν θεωρεί τον εαυτό του φτωχό.⁴

1.3 Φτώχεια και Κοινωνικός Αποκλεισμός

Η έννοια της φτώχειας πολλές φορές παραλληλίζεται ή και συγχέεται με άλλες συναφείς με αυτήν έννοιες, όπως ο κοινωνικός αποκλεισμός. Αναφερόμενοι στην φτώχεια και τον κοινωνικό αποκλεισμό, μιλάμε για δύο έννοιες οι οποίες παρουσιάζουν μεν κάποια συνάφεια, αλλά ασφαλώς δεν ταυτίζονται. Έτσι ο κοινωνικά αποκλεισμένος δεν είναι κατ' ανάγκην φτωχός και ο φτωχός δεν είναι αναγκαστικά κοινωνικά αποκλεισμένος.

Σύμφωνα με τον Barry (1998), ο οποίος αποπειράται να δώσει έναν ολοκληρωμένο και σαφή ορισμό για τον κοινωνικό αποκλεισμό « Ένα άτομο είναι κοινωνικά αποκλεισμένο αν κατοικεί σε μία γεωγραφική περιοχή αλλά για λόγους πέραν του ελέγχου του αδυνατεί να συμμετάσχει στις κανονικές δραστηριότητες της κοινωνίας αυτής ενώ το επιθυμεί να συμμετέχει». Μία άλλη άποψη, εμπνεόμενη από την γαλλική σχολή στηρίζεται στην ιδέα της κοινωνικής συνοχής και αντιμετωπίζει τον κοινωνικό αποκλεισμό ως διάρρηξη του κοινωνικού ιστού. Τέλος, μία οπτική, η οποία προϋποθέτει την ύπαρξη μίας αντίληψης περί κοινωνικών δικαιωμάτων, περί δημόσιου και κοινωνικού πλούτου καθώς και περί της ύπαρξης δικαιωμάτων ισότιμης συμμετοχής σε αυτά και στο πολιτικό γίνεσθαι καταλήγει στο συμπέρασμα ότι οι ομάδες που απαρτίζουν το χάρτη των κοινωνικά αποκλεισμένων

⁴ Boarini, R. and M. d'Ercole (2006), *Measures of material deprivation in OECD countries*, OECD Social, Migration and Employment Working Papers, 37, OECD

παρεμποδίζονται στην απορρόφηση δημόσιων και κοινωνικών αγαθών και το φαινόμενο αυτό μπορεί να ονομαστεί κοινωνικός αποκλεισμός.

Ο κοινωνικός αποκλεισμός μπορεί να περιλάβει ποικίλες εκφάνσεις. Αποκλεισμός από την εργασία, από την υγεία, από την πολιτική συμμετοχή. (Barry, 1998) Επίσης ο αποκλεισμός μπορεί να γίνει και από την εκπαίδευση δημιουργώντας έναν φαύλο κύκλο από τον οποίο το φαινόμενο πηγάζει και αναπαράγεται. (Χρυσάκης, 2005) Ακόμη ο κοινωνικός αποκλεισμός μπορεί να εντοπιστεί και γεωγραφικά ή χωροταξικά, όπου τόσο οι απομακρυσμένες και αποκομμένες περιοχές όσο και τα γκέτο των μεγαλουπόλεων, οποία αναπαράγουν το φαινόμενο. (Δασκαλάκης, 2009)

Όπως αναφέρθηκε λοιπόν και πριν, ο φτωχός δεν είναι υποχρεωτικά κοινωνικά αποκλεισμένος ούτε ο κοινωνικά αποκλεισμένος φτωχός. Παρόλα αυτά εφόσον η φτώχεια παγιωθεί ως κατάσταση μπορεί να οδηγήσει το άτομο σε μία διαδικασία πολλαπλών αποκλεισμών, ως προς την διαβίωση αλλά και την κοινωνική ένταξη. Κατ' αυτόν τον τρόπο η αναπαραγωγή της φτώχειας συντελείται μέσα από την διαδικασία του κοινωνικού αποκλεισμού, οπότε η έννοια της φτώχειας ως αποστέρησης και έλλειψης δυνατοτήτων συνδέεται με τον κοινωνικό αποκλεισμό. (Δασκαλάκης, 2009)

1.4 Σημάδια-Συμπτώματα της Φτώχειας

Σύμφωνα με τον Shinns (2003) οι ενδείξεις που καταδεικνύουν την ύπαρξη της Φτώχειας είναι οι εξής:

1. Χαμηλά Επίπεδα Εισοδήματος: Τα επίπεδα εισοδήματος των φτωχών ανθρώπων είναι συνήθως ιδιαίτερα χαμηλά και ασταθή.
2. Χαμηλά Επίπεδα Οικονομικού Πλούτου: Ο οικονομικός πλούτος προέρχεται από τα περιουσιακά στοιχεία που μπορούν να δημιουργήσουν κάποιου είδους εισοδήματα, φόρο υπεραξίας ή ρευστότητας. Τα περιουσιακά στοιχεία, όπως τα βοοειδή και τα χωράφια διαδραματίζουν ρόλο ασφάλισης σε περίπτωση δυσμενών διαταραχών, όπως η ξηρασία ή η απώλεια του μισθού ενός εργαζομένου ή συνταξιούχου, βοηθώντας να ομαλοποιηθεί η κατανάλωση σε περιοχές όπου τα νοικοκυριά δεν έχουν πρόσβαση σε αποτελεσματικές ασφαλιστικές και πιστωτικές αγορές.

3. Χαμηλά Επίπεδα της Υγείας: Υψηλά επίπεδα νοσηρότητας και βρεφικής θνησιμότητας είναι συχνά αποτέλεσμα της κακής διατροφής και της έλλειψης υγειονομικής περίθαλψης που συχνά συναντώνται στα φτωχά νοικοκυριά.
4. Φτωχά Πρότυπα Στέγασης: Οι ακατάλληλες συνθήκες στέγασης σε αστικές και αγροτικές κωμοπόλεις και οικισμούς είναι συχνές. Ωστόσο, δεν είναι μόνο ο τύπος κατοικίας που είναι διαδραματίζει σημαντικό ρόλο για την φτώχεια, αλλά επίσης και η πυκνότητα κατοίκησης, από τι είναι κατασκευασμένη η κατοικία, και αν το σύστημα αποχέτευσης είναι υγιεινό και το νερό ασφαλές για κατανάλωση.

1.5 Τα Αίτια της Φτώχειας

Τα αίτια του πολυσύνθετου φαινομένου της φτώχειας ανά τον κόσμο είναι πολλά και διαφορετικά μεταξύ τους. Τα σημαντικότερα από αυτά είναι τα παρακάτω:⁵

- I. Ενεργειακές κρίσεις: Η αύξηση της τιμής του αργού πετρελαίου μειώνει την αξία των εισοδημάτων του λαού μέσω της ταυτόχρονης αύξησης των ναύλων μεταφοράς, των τιμών των τροφίμων, των λογαριασμών κοινής ωφέλειας και ακόμη και της υγείας και της εκπαίδευσης. Οι αυξήσεις του κόστους διαβίωσης σε άτομα με χαμηλά εισοδήματα επηρεάζονται περισσότερο από αυτό.
- II. Ανεργία: Εκτός από την ενεργειακή κρίση που παράγει τη φτώχεια, το υψηλό ποσοστό ανεργίας συμβάλλει επίσης στην έξαρση της φτώχειας. Οι περισσότεροι κάτοικοι των αγροτικών περιοχών είναι άνεργοι ή υποαπασχολούμενοι. Ακόμα το μεγαλύτερο μέρος της νεολαίας αποφοιτά από το σχολείο χωρίς να υπάρχουν για αυτήν θέσεις εργασίας. Κάποιοι μένουν στο σπίτι τόσο πολύ καιρό που τελικά εγκαταλείπουν το κυνήγι ευρέσεως εργασίας, και επικεντρώνονται σε ταπεινά επαγγέλματα, τα οποία μπορεί να είναι πολύ κατώτερα από τα προσόντα τους, ή έξω από το επάγγελμά τους για να κερδίζουν έστω και χαμηλά εισοδήματα.
- III. Διαφθορά: Η διαφθορά συχνά συνοδεύει τον συγκεντρωτισμό της εξουσίας, όταν οι ηγέτες δεν είναι υπόλογοι σε αυτούς που υπηρετούν. Πιο συγκεκριμένα, η διαφθορά αυξάνεται όταν οι ηγέτες επωφελούνται οι ίδιοι με τα χρήματα που διαφορετικά θα έπρεπε να χρησιμοποιούνται για αναπτυξιακά έργα.

⁵ Anup, S. (2011), "Causes of Poverty" Global Issues, Retrieved June 15, 2015 from <http://www.globalissues.org/issue/2/causes-of-poverty>.

- IV. Κοινωνική ανισότητα: Μία άλλη πηγή της φτώχειας σε όλο τον κόσμο είναι η κοινωνική ανισότητα που απορρέει από τις πολιτιστικές ιδέες για τη σχετική αξία των διαφορετικών φύλων, φυλών, εθνοτήτων, κοινωνικών ομάδων και κοινωνικών τάξεων. Η ανισότητα λειτουργεί με την τοποθέτηση των ατόμων σε διαφορετικές κοινωνικές κατηγορίες κατά τη γέννηση, που συχνά βασίζεται σε θρησκευτικά, εθνοτικά ή φυλετικά χαρακτηριστικά. Στην κατηγορία αυτή των αιτιών της φτώχειας θα μπορούσε να ενταχθεί και το φαινόμενο της δουλείας, το οποίο αν και έχει ποινικοποιηθεί στις περισσότερες αναπτυγμένες ή αναπτυσσόμενες χώρες, εντούτοις συνεχίζει να υφίσταται σε ορισμένες τριτοκοσμικές χώρες.
- V. Προγράμματα Διαρθρωτικής Προσαρμογής: Οι περικοπές στους τομείς της υγείας, της εκπαίδευσης και άλλων ζωτικών κοινωνικών υπηρεσιών σε όλο τον κόσμο ως αποτέλεσμα πολιτικών διαρθρωτικής προσαρμογής που προβλέπονται από το Διεθνές Νομισματικό Ταμείο (ΔΝΤ) και την Παγκόσμια Τράπεζα ως προϋποθέσεις για τη χορήγηση δανείων και την αποπληρωμή τους, φέρει οικονομική δυσπραγία στις κυβερνήσεις και τους λαούς τους.
- VI. Παγκοσμιοποίηση των αγορών: Το άνοιγμα των οικονομιών των αναπτυσσόμενων εθνών για να ανταγωνιστούν με πιο ισχυρά και η ίδρυση βιομηχανικών καθαρά χωρών οδηγεί στη φτώχεια. Για την προσέλκυση των επενδύσεων, οι φτωχές χώρες να πραγματοποιούν μια αυξανόμενη κούρσα προς τα κάτω για να δουν ποιοι μπορούν να προσφέρουν χαμηλότερες προδιαγραφές, χαμηλότερους μισθούς, φθηνότερους πόρους και επομένως φτηνότερα προϊόντα. Αυτό έχει ως συνέπεια την αυξημένη φτώχεια και την ανισότητα για τους περισσότερους ανθρώπους που ζουν στις βιομηχανοποιημένες χώρες. Αποτελεί επίσης τον σκελετό του φαινομένου που σήμερα ονομάζουμε παγκοσμιοποίηση. Ως εκ τούτου, διατηρεί τους ιστορικά άνισους κανόνες του εμπορίου.
- VII. Επισιτιστική Βοήθεια από Ισχυρά Κράτη: Σύμφωνα με Anup (2011), η επισιτιστική βοήθεια μπορεί στην πραγματικότητα να είναι πολύ καταστροφική για την οικονομία της δικαιούχου χώρας και να συμβάλλει σε μεγαλύτερη πείνα και φτώχεια μακροπρόθεσμα. Τα δωρεάν, επιδοτούμενα, ή φθηνά τρόφιμα, με χαμηλότερες τιμές από τις τιμές της αγοράς περικόπτουν τους τοπικούς αγρότες, οι οποίοι δεν μπορούν να ανταγωνιστούν τις τιμές αυτές και έτσι οδηγούνται εκτός των θέσεων εργασίας και στη φτώχεια, αφαιρώντας τους το μερίδιο αγοράς, το οποίο μεταβιβάζεται σε μεγαλύτερους παραγωγούς, όπως εκείνους που

προέρχονται από τις ΗΠΑ και την Ευρώπη. Στο παρελθόν, τα πιο ισχυρά έθνη έχουν χρησιμοποιήσει αυτό ως εργαλείο εξωτερικής πολιτικής για την κυριαρχία των αδύναμων εθνών, παρά για πραγματική βοήθεια για αυτούς.

- VIII. Γεωγραφική Θέση και Περιβαλλοντικά Προβλήματα: Η γεωγραφική θέση και ο τόπος διαμονής ενός λαού επιδρά καταλυτικά στην διατήρηση και δημιουργία του φαινομένου της φτώχειας. Οι άνθρωποι που ζουν σε περιοχές απομακρυσμένες ή άγονες, μειονεκτούν αυτών που έχουν εύκολη πρόσβαση στην υγεία, την τεχνολογία, την εκπαίδευση και άλλες υπηρεσίες, οι οποίοι στην πλειονότητα τους ζουν σε πεδινές και γόνιμες ή παραθαλάσσιες περιοχές. Ακόμη οι άνθρωποι που βασίζονται στην αγροτική παραγωγή, επηρεάζονται πολύ από καιρικά φαινόμενα και φυσικές καταστροφές, τα οποία είναι ικανά να τους αφαιρέσουν ένα μεγάλο τμήμα του εισοδήματός τους και για τα οποία τις περισσότερες φορές δεν μπορούν να κάνουν τίποτα για να τα αποτρέψουν ή να τα προβλέψουν.
- IX. Πόλεμος: Οι λαοί του κόσμου οι οποίοι βρίσκονται σε περιοχές που υπάρχει πόλεμος, εμφύλιες διαμάχες, ή κοινωνικές και πολιτικές αναταραχές, κινδυνεύουν πολύ περισσότερο από την φτώχεια, από λαούς που ζουν σε κράτη που επικρατεί πολιτική και κοινωνική σταθερότητα και ομαλότητα.

1.6 Οι Επιπτώσεις της Φτώχειας

Οι επιπτώσεις της φτώχειας είναι πολλές τόσο σε ατομικό όσο και σε κοινωνικό επίπεδο. Η φτώχεια οδηγεί σε χαμηλή συμμετοχή στην οικονομική δραστηριότητα, χαμηλή παραγωγικότητα ή έξοδο από αυτήν, χαμηλό εισόδημα, κατανάλωση, επενδύσεις και δημιουργικότητα. Επιπλέον, η φτώχεια έχει αρνητικές επιπτώσεις στα τρόφιμα, τη στέγαση, την υγεία και την εκπαίδευση. Ωστόσο η σχέση της φτώχειας με παράγοντες όπως η ελλιπής εκπαίδευση, το χαμηλό εισόδημα κ.α είναι αμφίδρομη, δηλαδή οι παράγοντες αυτοί λειτουργούν άλλοτε ως αίτιο και άλλοτε ως αποτέλεσμα της φτώχειας. Πιο συγκεκριμένα:⁶

⁶Donkor, T.K., (2011)*The role of MMDAs in poverty alleviations: A case study of Amansie cntral distinct assembly*, A Thesis Submitted to the Institute of Distance Learning, Kwame Nkrumah University of Science and Technology

- Τρόφιμα και Στέγαση: Σχεδόν όλοι οι άνθρωποι που ζουν στο σημείο που η Παγκόσμια Τράπεζα ορίζει ως απόλυτη φτώχεια είναι που πλήττονται από την πείνα και τον υποσιτισμό. Στην πραγματικότητα, ο παιδικός υποσιτισμός οδηγεί σε 15 εκατομμύρια θανάτους παιδιών σε όλο τον κόσμο κάθε χρόνο. Ένα σημαντικό τμήμα των ανθρώπων που χάνει την ζωή του εξαιτίας της φτώχειας κάθε χρόνο εντοπίζεται στις ηπείρους της Ασίας και της Αφρικής. Επίσης και η περίπτωση της πείνας, της φτώχειας και της έλλειψης στέγης συνδέονται άμεσα με αυτές τις περιοχές. Οι στατιστικές αποκαλύπτουν ότι μία σημαντική μερίδα των ανθρώπων κάτω από το όριο της φτώχειας, δεν μπορούν να αντέξουν οικονομικά να έχουν μια κατάλληλη κατοικία, και επομένως δεν έχουν άλλη επιλογή από το να καταφύγουν στον ύπνο οπουδήποτε ακόμη και στον δρόμο.
- Υγεία: Το ένα τρίτο του συνολικού αριθμού των θανάτων στον κόσμο (που χονδρικά ανέρχεται σε 18 εκατομμύρια ανθρώπους κάθε χρόνο) αποδίδεται στις ασθένειες της φτώχειας. Αυτό καταδεικνύει την ισχυρή σχέση μεταξύ της φτώχειας και της ελλιπούς υγειονομικής περίθαλψης. Ένας πρόσφατα επινοηθείς όρος, οι «ασθένειες της φτώχειας» αναφέρεται σε διάφορες ασθένειες οι οποίες είναι πιο πιθανό να επηρεάσουν τους φτωχούς ανθρώπους σε σύγκριση με τους εύπορους. Αντίστροφα περιλαμβάνει εκείνες τις ασθένειες που μπορούν να οδηγήσουν στη φτώχεια για τους ανθρώπους. Μερικά από τα πιο εξέχοντα παραδείγματα ασθενειών που είναι πιο πιθανό να επηρεάζουν τους ανθρώπους σχετικά με τη φτώχεια περιλαμβάνουν το AIDS, την ελονοσία, την φυματίωση, την ιλαρά, την πνευμονία κλπ, οι περισσότερες από τις οποίες αποδίδονται σε έλλειψη βασικών εγκαταστάσεων υγειονομικής περίθαλψης. Από την άλλη πλευρά, οι εν λόγω ασθένειες οι οποίες μπορεί να οδηγήσει σε φτώχεια για τα μεμονωμένα άτομα περιλαμβάνουν μια σειρά ψυχικών ασθενειών που τείνουν να εμποδίζουν την ικανότητα ενός ατόμου να λειτουργήσει ορθά.
- Παιδεία και Εκπαίδευση: Τα παιδιά που ζουν σε συνθήκες απόλυτης φτώχειας δεν μπορούν να συμμετέχουν ούτε καν στη βασική εκπαίδευση ενώ τα παιδιά που ζουν σε συνθήκες σχετικής φτώχειας αναγκάζονται συνήθως να εγκαταλείψουν στα μισά τη στοιχειώδη ή μέση εκπαίδευση τους. Οι λόγοι της σχολικής εγκατάλειψης μπορεί να ποικίλουν, από αδυναμία να πληρώσουν το κόστος για την περαιτέρω εκπαίδευση έως την ανάγκη να επωμισθούν οικογενειακές ευθύνες. Η σχέση μεταξύ της φτώχειας και της εκπαίδευσης λειτουργεί επίσης και αντίστροφα, με την έλλειψη εκπαίδευσης

να είναι ένας από τους πιο σημαντικούς παράγοντες δημιουργίας της φτώχειας στον κόσμο.

ΚΕΦΑΛΑΙΟ 2^ο : «Η Μέτρηση της Φτώχειας στην Ελλάδα»

2.1 Τρόποι Μέτρησης της Φτώχειας-Δείκτες

Η Ελλάδα, όπως και ολόκληρη η Ευρωπαϊκή Ένωση, έχει ως στόχο ολόκληρος ο πληθυσμός της να απολαμβάνει κατά μέσο όρο ψηλού επιπέδου ευημερία και όχι απλά ένα βασικό επίπεδο διαβίωσης όπως συμβαίνει στις λιγότερο ανεπτυγμένες χώρες. Έτσι προκειμένου να μετρήσει και να εντάξει τα νοικοκυριά σε φτωχά και μη, έχει υιοθετήσει τον ορισμό της σχετικής φτώχειας όπου βασίζεται στον μέσο όρο του επιπέδου διαβίωσης για κάποιο τόπο σε κάποια συγκεκριμένη χρονική περίοδο. Όπως αναφέρθηκε και στον προηγούμενο κεφάλαιο, η σχετική θεώρηση της φτώχειας δίνει έμφαση στην οικονομική ανισότητα, σε αντίθεση με την απόλυτη φτώχεια η οποία δίνει έμφαση στην οικονομική ανεπάρκεια. Για να μετρηθεί λοιπόν η σχετική φτώχεια καθώς και άλλα χρήσιμα στοιχεία σχετικά με το φαινόμενο αυτό, το Ευρωπαϊκό Συμβούλιο του Laaken το Δεκέμβριο του 2001 αποφάσισε τη χρησιμοποίηση ενός συνόλου από 18 δείκτες για τη φτώχεια και τον κοινωνικό αποκλεισμό που στην συνέχεια επεξεργάστηκε και η Επιτροπή Κοινωνικής Προστασίας. Ακόμη το 2008 το Ευρωπαϊκό Κοινοβούλιο και Συμβούλιο με την Απόφαση Νο 1098/2008/EC απεφάνθη σχετικά με το Ευρωπαϊκό Έτος Καταπολέμησης της Φτώχειας και του Κοινωνικού Αποκλεισμού.

Οι παραπάνω 18 δείκτες αυτοί αποτελούν βασικό στοιχείο της Ανοιχτής Μεθόδου Συντονισμού για την παρακολούθηση των πολιτικών των κρατών μελών. Οι δείκτες αυτοί καθιστούν εφικτή την συγκρισιμότητα των στοιχείων ανά διαφορετική χώρα και χρονική περίοδο. Οι δείκτες αυτοί χωρίζονται σε δύο κατηγορίες, σε κύριους και δευτερεύοντες, οι οποίοι παρουσιάζονται ακολούθως: (Ξενάκη, 2010)

2.1.1 Κύριοι Δείκτες

- Ο δείκτης πληθυσμός σε κίνδυνο φτώχειας ή κοινωνικό αποκλεισμό
Ο δείκτης «πληθυσμός σε κίνδυνο φτώχειας ή κοινωνικό αποκλεισμό» αντιστοιχεί στο ποσοστό πληθυσμού που είναι κάτω από το όριο της φτώχειας ή ζει σε

νοικοκυριά που έχουν σοβαρή υλική στέρηση ή ζει σε νοικοκυριά με πολύ χαμηλό δείκτη έντασης εργασίας. Κάθε άτομο υπολογίζεται μόνο μία φορά έστω και αν εμπίπτει σε πέραν του ενός δείκτη. Με βάση το συγκεκριμένο δείκτη προσδιορίζονται οι «επισφαλείς» πληθυσμιακές υποομάδες. Δηλαδή ο δείκτης δείχνει τη πιθανότητα έχει κάποιος να είναι φτωχός ανάλογα με την υποομάδα στην οποία ανήκει.

- Γραμμή ή κατώφλι της φτώχειας

Η σχετική θεώρηση της φτώχειας απαιτεί τον καθορισμό γραμμής ή αλλιώς το κατώφλι της φτώχειας, το οποία ορίζεται συνήθως στο 60% του διάμεσου ισοδύναμου διαθέσιμου εισοδήματος του νοικοκυριού, με βάση την τροποποιημένη κλίμακα ισοδυναμίας του ΟΟΣΑ. Το διαθέσιμο εισόδημα ορίζεται ως το συνολικό εισόδημα που έλαβε το νοικοκυριό και τα μέλη του την χρονιά που προηγείται του έτους που διεξάγεται η έρευνα μετά την αφαίρεση των φόρων και των εισφορών για κοινωνική ασφάλιση. Ως εισοδήματα θεωρούνται τα εισοδήματα από εργασία, επενδύσεις και περιουσία, κοινωνικές παροχές και συντάξεις. Δεν περιλαμβάνονται μη τακτικά εισοδήματα όπως κέρδη από λαχεία, εφάπαξ ποσά από ασφάλειες, εισοδήματα από πωλήσεις περιουσίας. Για τον υπολογισμό του συνολικού ισοδύναμου διαθέσιμου εισοδήματος του νοικοκυριού λαμβάνεται υπόψη το συνολικό καθαρό εισόδημα όλων των μελών του νοικοκυριού, δηλαδή το εισόδημα τους που προκύπτει μετά την αφαίρεση των φόρων και των εισφορών για κοινωνική ασφάλιση καθώς και των τακτικών βοηθειών προς άλλα νοικοκυριά. Το ισοδύναμο διαθέσιμο εισόδημα κάθε νοικοκυριού υπολογίζεται διαιρώντας το συνολικό καθαρό εισόδημα του νοικοκυριού με το ισοδύναμο μέγεθος του. Για την ομοιόμορφη ανάλυση του μεγέθους των νοικοκυριών χρησιμοποιείται το ισοδύναμο ενήλικα μέγεθος. Για τον υπολογισμό του ισοδύναμου εισοδήματος θεωρείται ως μονάδα το πρώτο ενήλικο άτομο (>14 ετών) του νοικοκυριού και στα επόμενα ενήλικα άτομα του νοικοκυριού αντιστοιχεί η τιμή 0,5. Για κάθε παιδί κάτω των 14 αντιστοιχεί η τιμή 0,3. Για την εύρεση του εισοδήματος οποιουδήποτε μέλος του νοικοκυριού διαιρείται το συνολικό οικογενειακό εισόδημα με το άθροισμα των ανωτέρω συντελεστών (που καλείται «ισοδύναμο μέγεθος»).

- Βάθος ή χάσμα της φτώχειας

Το βάθος (χάσμα) της φτώχειας, αναφέρεται στην εισοδηματική κατάσταση των ατόμων που βρίσκονται κάτω από το κατώφλι της φτώχειας και είναι η διαφορά μεταξύ του κατωφλίου του κινδύνου φτώχειας για το σύνολο του πληθυσμού και της

διάμεσου του ισοδύναμου διαθέσιμου εισοδήματος του φτωχού πληθυσμού και εκφράζεται ως ποσοστό επί του κατωφλίου του κινδύνου φτώχειας. Ο δείκτης αυτός, με λίγα λόγια δείχνει πόσο απέχουν οι φτωχοί από την γραμμή της φτώχειας.

- Χαμηλή ένταση εργασίας

Ποσοστό πληθυσμού που διαβιεί σε νοικοκυριά με χαμηλή ένταση εργασίας. Ο δείκτης αναφέρεται στο ποσοστό πληθυσμού ηλικίας 18-59 που διαβιούν σε νοικοκυριά που τα μέλη τους εργάστηκαν λιγότερο από 20% της συνήθους απασχόλησης κατά τη διάρκεια του προηγούμενου έτους. Η ένταση εργασίας του νοικοκυριού ορίζεται ως ο λόγος μεταξύ του αριθμού των μηνών που τα όλα τα μέλη εργάζονται κατά το προηγούμενο έτος και του συνολικού αριθμού των μηνών που θα μπορούσαν θεωρητικά να έχουν εργαστεί κατά την ίδια περίοδο. Οικονομικά ενεργά μέλη θεωρούνται τα μέλη του νοικοκυριού ηλικίας 18-59 ετών. Τα νοικοκυριά που αποτελούνται μόνο από μαθητές ή σπουδαστές κλπ. κάτω των 25 ετών ή και άτομα ηλικίας 60 ετών και άνω εξαιρούνται από τον υπολογισμό του δείκτη.

- Ανισοκατανομή εισοδήματος (S80/S20)

Ο δείκτης αυτός υπολογίζεται από τον λόγο του εισοδήματος του 20% του πληθυσμού με το ανώτατο διάμεσο διαθέσιμο εισόδημα προς το ανάλογο εισόδημα του φτωχότερου 20% του πληθυσμού.

- Περιφερειακής συνοχής

Στον δείκτη αυτό γίνεται χρήση του συντελεστή διακύμανσης των ποσοστών απασχόλησης τις περιφέρειες της χώρας

- Πληθυσμός 0-65 ετών που ζει σε νοικοκυριά χωρίς πρόσβαση στην απασχόληση

- Πρόωρη αποχώρηση από το σχολείο χωρίς περαιτέρω εκπαίδευση ή κατάρτιση.

Στον δείκτη αυτό προσμετράτε το ποσοστό του συνολικού πληθυσμού που δεν έχει ολοκληρώσει την υποχρεωτική του εκπαίδευση και το ποσοστό του συνολικού πληθυσμού ηλικίας 18-24 που δεν παρακολουθεί κάποιο πρόγραμμα εκπαίδευσης ή κατάρτισης.

- Προσδόκιμο ζωής κατά τη γέννηση

- Προσωπική κατάσταση υγείας (ίδια αντίληψη)

Ο δείκτης αυτός υπολογίζεται από τον λόγο των ποσοστών της κατώτερης και της ανώτερης ομάδας (ανά ισοδύναμο εισοδήματος) του πληθυσμού ηλικίας 16 ετών και πάνω, που θεωρούν ότι βρίσκονται σε κακή ή πολύ κακή κατάσταση υγείας σύμφωνα με το ορισμό της Παγκόσμιας Οργάνωσης Υγείας. (Αράπογλου, 2009)

2.1.2 Δευτερεύοντες Δείκτες

Οι παρακάτω δείκτες αποτελούν τους δείκτες εκείνους οι οποίοι συμπληρώνουν τους κύριους ή βασικούς δείκτες:

- Διασποράς από το κατώφλι κινδύνου φτώχειας ή 60% του διάμεσου εισοδήματος
Εδώ παρουσιάζονται ποσοστά φτώχειας χρησιμοποιώντας εναλλακτικές γραμμές φτώχειας με βάση τα 40%, 50% και 70% του εθνικού ισοδύναμου διάμεσου εισοδήματος.
- Κινδύνου φτώχειας με κατώφλι σε σταθερές τιμές για δεδομένη χρονική στιγμή
- Πληθυσμός (%) σε κίνδυνο φτώχειας πριν τις κοινωνικές μεταβιβάσεις (οι μεταβιβάσεις διακρίνονται σε δυο μεγάλες κατηγορίες συντάξεις γήρατος και λοιπές μεταβιβάσεις) με αναλυτική διαίρεση ανά φύλο. Μπορεί έτσι να διαπιστωθεί ποια κατηγορία μεταβιβάσεων συμβάλλει περισσότερο στη μείωση της φτώχειας και αν ωφελούνται περισσότερο άνδρες ή γυναίκες.
- Ανισοκατανομής εισοδήματος (συντελεστής Gini)
Ο δείκτης άνισης κατανομής εισοδήματος (συντελεστής Gini) ορίζεται ως ο λόγος των αθροιστικών μεριδίων του πληθυσμού, κατανεμημένου ανάλογα με το ύψος του εισοδήματος, προς το αθροιστικό μερίδιο του συνολικού εισοδήματος όλου του πληθυσμού, η τιμή του κυμαίνεται από 0 (πλήρης ισότητα) έως 1 (πλήρης εισοδηματική ανισότητα) και ερμηνεύεται ως η στατιστικά αναμενόμενη διαφορά του αποτελέσματος της σύγκρισης δύο τυχαίων εισοδημάτων, ως ποσοστό του μέσου όρου. Αν όλο το εθνικό εισόδημα ήταν συγκεντρωμένο σε ένα άτομο, ο συντελεστής θα ήταν 1. Αν ο συντελεστής Gini ήταν π.χ. 0,30, αυτό σημαίνει ότι αν πάρουμε 2 τυχαία άτομα, τότε αναμένουμε ότι το εισόδημά τους θα διαφέρει κατά 30% του μέσου όρου.⁷
- Πληθυσμός (%) σε παρατεταμένο κίνδυνο φτώχειας (διάμεσο ισοδύναμο εισόδημα)
Άτομα που ζουν σε νοικοκυριά όπου το τελικό ισοδύναμο εισοδήματος του νοικοκυριού ήταν κατώτερο του 50% της διαμέσου για τα τρία τελευταία συνεχόμενα έτη. Πρόκειται δηλαδή για τον κίνδυνο παρατεταμένης φτώχειας που υπολογίζεται με χαμηλότερη γραμμή φτώχειας και δηλώνει αδυναμία εξόδου από εξαιρετικά δυσχερή οικονομική συνθήκη.

⁷ Δελτίο Τύπου: Έρευνα Εισοδήματος και Συνθηκών Διαβίωσης Νοικοκυριών (2010), Ελληνική Στατιστική Αρχή, Πειραιάς 3/1/2012

- Μερίδιο μακροχρόνιας ανεργίας
Είναι το σύνολο του μακροχρόνια άνεργου πληθυσμού ως ποσοστό του συνόλου των ανέργων (κι όχι ως ποσοστό του ενεργού πληθυσμού όπως στον κύριο δείκτη)
- Ιδιαίτερα μακροχρόνια ανεργίας (%)
Ως ιδιαίτερα μακροχρόνια ανεργία προσμετράται αυτή με διάρκεια άνω των 24 μηνών.
- Ατόμων με χαμηλό μορφωτικό επίπεδο
Μετρώνται τα Ποσοστά μόρφωσης επιπέδου υποχρεωτικής εκπαίδευσης και κάτω (σύμφωνα με διεθνή κλίμακα ISCED) ανά ηλικιακές ομάδες και φύλο. (Αράπογλου, 2009)

2.2 Νομικό Πλαίσιο

Η επίσημη έρευνα για την φτώχεια, στην Ελλάδα, όπως και στις περισσότερες χώρες που ανήκουν στην Ευρωπαϊκή Ένωση, διέπεται από τις διατάξεις του κανονισμού του Ευρωπαϊκού Συμβουλίου και Κοινοβουλίου σχετικά με τις Κοινοτικές στατιστικές για το εισόδημα και τις συνθήκες διαβίωσης (EU-SILC) με αριθ. 1177/2003 και διενεργείται από την ΕΛΣΤΑΤ με απόφαση του Προέδρου της ΕΛΣΤΑΤ.

Πιο συγκεκριμένα, το Ευρωπαϊκό Συμβούλιο καθώς επίσης και το Συμβούλιο της Ευρωπαϊκής Ένωσης, έχοντας υπόψη τη συνθήκη για την ίδρυση της Ευρωπαϊκής Κοινότητας, και ιδίως το άρθρο 285 παράγραφος 1, τις προτάσεις της Επιτροπής, τη γνώμη της Ευρωπαϊκής Οικονομικής και Κοινωνικής Επιτροπής, εκτίμησε πως προκειμένου να είναι σε θέση να εκπληρώσει τα καθήκοντα που της ανατέθηκαν, ιδιαίτερα κατόπιν της συνθήκης του Άμστερνταμ, στην οποία τέθηκε το νομικό πλαίσιο για την παραγωγή κοινωνικών στατιστικών, καθώς επίσης και των Ευρωπαϊκών Συμβουλίων της Λισαβόνας, στο οποίο αποφασίστηκε η εξάλειψη του φαινομένου της απόλυτης φτώχειας και του κοινωνικού αποκλεισμού, της Νίκαιας που συμμετείχαν οι αρχηγοί των κρατών και επιβεβαιώθηκε η απόφαση της Λισαβόνας, της Στοκχόλμης και του Λάκεν, στο οποίο καθορίστηκαν 18 στατιστικοί δείκτες για την κοινωνική σύγκληση, οι οποίοι θα κατέγραφαν την πρόοδο κάθε κράτους μέλους, που πραγματοποιήθηκαν το Μάρτιο του 2000, το Δεκέμβριο του 2000, το Μάρτιο του 2001 και το Δεκέμβριο του 2001 αντίστοιχα, θα πρέπει να είναι συνεχώς

ενημερωμένη για την κατανομή του εισοδήματος και για το επίπεδο και τη σύνθεση της φτώχειας και του κοινωνικού αποκλεισμού στα κράτη μέλη.

Η νέα ανοιχτή μέθοδος συντονισμού στον τομέα της κοινωνικής ενσωμάτωσης καθώς και οι καταρτιστέοι για την ετήσια συγκεφαλαιωτική έκθεση διαρθρωτικοί δείκτες επιτείνουν την ανάγκη για συγκρίσιμα και επίκαιρα συγχρονικά και διαχρονικά δεδομένα σχετικά με την κατανομή του εισοδήματος και με το επίπεδο και τη σύνθεση της φτώχειας και του κοινωνικού αποκλεισμού για την πραγματοποίηση αξιόπιστων και κατάλληλων συγκρίσεων μεταξύ των κρατών μελών.

Η απόφαση αριθ. 50/2002/EK του Ευρωπαϊκού Κοινοβουλίου και του Συμβουλίου, της 7ης Δεκεμβρίου 2001, σχετικά με τη θέσπιση ενός προγράμματος κοινοτικής δράσης για την ενθάρρυνση της συνεργασίας μεταξύ των κρατών μελών για την καταπολέμηση του κοινωνικού αποκλεισμού καθορίζει, στο πλαίσιο της δράσης όσον αφορά την ανάλυση του κοινωνικού αποκλεισμού, τους αναγκαίους όρους για τη χρηματοδότηση των μέτρων σχετικά με τη συλλογή και τη διάδοση συγκρίσιμων στατιστικών, με σκοπό ιδίως τη βελτίωση των ερευνών και της ανάλυσης της φτώχειας και του κοινωνικού αποκλεισμού. Η καλύτερη μέθοδος για την εκτίμηση της κατάστασης όσον αφορά το εισόδημα, τη φτώχεια και τον κοινωνικό αποκλεισμό είναι η κατάρτιση κοινοτικών στατιστικών με τις εναρμονισμένες μεθόδους και ορισμούς. Ορισμένα κράτη μέλη μπορεί να χρειάζονται πρόσθετο χρόνο για την προσαρμογή των συστημάτων τους σε αυτές τις εναρμονισμένες μεθόδους και ορισμούς, οι οποίες παρουσιάζονται παρακάτω:

1. Για να αντανακλώνται οι αλλαγές που γίνονται στην κατανομή του εισοδήματος και στο επίπεδο και στη σύνθεση της φτώχειας και του κοινωνικού αποκλεισμού, οι στατιστικές πρέπει να ενημερώνονται ετησίως.
2. Για να διερευνήσει τα μείζονα κοινωνικά προβλήματα, και ιδίως τα νέα προβλήματα που απαιτούν ειδική έρευνα, η Επιτροπή χρειάζεται συγχρονικά και διαχρονικά μικροδεδομένα σε επίπεδο νοικοκυριών και ατόμων. Θα πρέπει να δοθεί προτεραιότητα στην παραγωγή επίκαιρων και συγκρίσιμων ετησίων συγχρονικών δεδομένων σχετικά με το εισόδημα, τη φτώχεια και τον κοινωνικό αποκλεισμό.
3. Θα πρέπει να ενθαρρύνεται η ευελιξία ως προς τις πηγές δεδομένων, ιδίως με την προσφυγή σε υφιστάμενες εθνικές πηγές δεδομένων, είτε πρόκειται για έρευνες είτε για μητρώα, και σε εθνικά σχέδια δειγμάτων· ομοίως, θα πρέπει να προωθείται η

ενσωμάτωση της(των) νέας(-ων) πηγής(-ών) στα καθιερωμένα εθνικά στατιστικά συστήματα.

4. Ο κανονισμός (ΕΚ) αριθ. 831/2002 της Επιτροπής, της 17ης Μαΐου 2002, για την εφαρμογή του κανονισμού (ΕΚ) αριθ. 322/97 του Συμβουλίου σχετικά με τις κοινοτικές στατιστικές, όσον αφορά την πρόσβαση σε εμπιστευτικά δεδομένα για επιστημονικούς σκοπούς καθορίζει τους όρους πρόσβασης σε εμπιστευτικά δεδομένα που έχουν διαβιβαστεί στην κοινοτική αρχή, προκειμένου να επιτραπεί η εξαγωγή στατιστικών συμπερασμάτων για επιστημονικούς σκοπούς.
5. Η παραγωγή ειδικών κοινοτικών στατιστικών διέπεται από τους κανόνες που περιγράφονται στον κανονισμό (ΕΚ) αριθ. 322/97 του Συμβουλίου, της 17ης Φεβρουαρίου 1997, σχετικά με τις κοινοτικές στατιστικές.
6. Τα μέτρα που είναι αναγκαία για την εφαρμογή του παρόντος κανονισμού θα πρέπει να θεσπιστούν σύμφωνα με την απόφαση 1999/468/ΕΚ του Συμβουλίου, της 28ης Ιουνίου 1999, για τον καθορισμό των όρων άσκησης των εκτελεστικών αρμοδιοτήτων που ανατίθενται στην Επιτροπή.
7. Στόχος του κανονισμού είναι η θέσπιση ενός κοινού πλαισίου για τη συστηματική παραγωγή κοινοτικών στατιστικών σχετικά με το εισόδημα και τις συνθήκες διαβίωσης (στο εξής «EU-SILC»), που να περιλαμβάνουν συγκρίσιμα και επίκαιρα συγχρονικά και διαχρονικά δεδομένα σχετικά με το εισόδημα και με το επίπεδο και τη σύνθεση της φτώχειας και του κοινωνικού αποκλεισμού, τόσο σε εθνικό όσο και σε ευρωπαϊκό επίπεδο. Η συγκρισιμότητα των δεδομένων μεταξύ κρατών μελών αποτελεί θεμελιώδη στόχο, θα επιδιωχθεί δε με την ανάπτυξη μεθοδολογικών μελετών από την έναρξη της συλλογής δεδομένων EU-SILC, οι οποίες θα διεξαχθούν με στενή συνεργασία κρατών μελών και Eurostat.⁸

2.3 Σχετικές Έρευνες

Στην Ελλάδα, η συστηματική εμπειρική έρευνα των οικονομικών ανισοτήτων και της φτώχειας είναι σχετικά περιορισμένη και μάλλον πρόσφατη. Ο μείζων περιοριστικός παράγοντας στην μελέτη αυτών των θεμάτων ήταν η έλλειψη αρτιότητας των στατιστικών δεδομένων, καθώς και τα εννοιολογικά και αναλυτικά προβλήματα που ανέκυψαν κατά τις

⁸ Κανονισμός (ΕΚ) αριθ. 1177/2003 του Ευρωπαϊκού Συμβουλίου και Κοινοβουλίου της 16ης Ιουνίου 2003

απόπειρες των ερευνών. Η κύρια πηγή δεδομένων για την ανάλυση των τάσεων και της δομής της ανισότητας και της φτώχειας στην περίπτωση της Ελλάδας είναι οι Έρευνες Οικογενειακών Προϋπολογισμών (ΕΟΠ). Οι ΕΟΠ παρέχουν λεπτομερείς πληροφορίες σχετικά με την καταναλωτική δαπάνη, το εισόδημα (αναλυτικές πηγές εισοδήματος μετά τις εισφορές κοινωνικής ασφάλισης και των μεταβιβαστικών πληρωμών) και κοινωνικοοικονομικά χαρακτηριστικά ενός αντιπροσωπευτικού δείγματος των νοικοκυριών και των μελών τους. Έξι τμήματα των ΕΟΠ είναι διαθέσιμα, τα οποία καλύπτουν την περίοδο 1974-2004, ενώ από το 2008 και μετά ετήσια έρευνα τύπου πάνελ διεξάγεται από την Εθνική Στατιστική Υπηρεσία (ΕΛΣΤΑΤ). Πολλές εμπειρικές μελέτες έχουν χρησιμοποιήσει τις πληροφορίες σχετικά με έσοδα ή τις καταναλωτικές δαπάνες των ΕΟΠ και στις περισσότερες περιπτώσεις, τα αποτελέσματα είναι πολύ παρόμοια, ανεξάρτητα από την επιλεγείσα μεταβλητή. Θα πρέπει να σημειωθεί, ωστόσο, ότι ο ερευνώμενος πληθυσμός των ΕΟΠ δεν περιλαμβάνει ομάδες οι οποίες είναι φτωχές εκ συμπεράσματος, όπως οι άστεγοι ή οι έγκλειστοι σε ιδρύματα, οι παράνομοι οικονομικοί μετανάστες, οι Ρομά κ.α.

Η δεύτερη σημαντική πηγή δεδομένων για την κατάρτιση κοινωνικών δεικτών (ανισότητα, φτώχεια, συνθήκες διαβίωσης κ.α.) στην Ελλάδα, καθώς και σε πολλές ευρωπαϊκές χώρες είναι οι πληροφορίες διαθέσιμου εισοδήματος του Πάνελ Νοικοκυριών της Ευρωπαϊκής Κοινότητας (ECHP) και οι πιο πρόσφατες στατιστικές της ΕΕ Εισοδήματος και Συνθηκών Διαβίωσης των Νοικοκυριών (EU-SILC). Η EU-SILC είναι η κύρια πηγή συγκρίσιμων στατιστικών για την κατανομή του εισοδήματος, τον κίνδυνο της φτώχειας και τον κοινωνικό αποκλεισμό στις χώρες της ΕΕ. Ο βασικός στόχος της έρευνας είναι η μελέτη, τόσο σε εθνικό όσο και σε ευρωπαϊκό επίπεδο, των συνθηκών διαβίωσης των νοικοκυριών, κυρίως σε σχέση με το εισόδημά τους. Η χρήση κοινά αποδεκτών ερωτηματολογίων, μεταβλητών πρωταρχικών στόχων και εννοιών - ορισμών εξασφαλίζει τη συγκρισιμότητα των δεδομένων. Η συγκέντρωση των απαραίτητων στοιχείων για την έρευνα αυτή ξεκίνησε επίσημα στην Ευρώπη από το 2003 ενώ στην Ελλάδα η συλλογή στοιχείων ξεκίνησε το 2002. (Mitrakos, 2014)

2.4 Ευρώπη-2020

Στις αρχές του 2010 η ΕΕ, στο πλαίσιο των προσπαθειών για να ξεπεράσει την κρίση και να δημιουργήσει τις προϋποθέσεις για μια πιο ανταγωνιστική οικονομία με περισσότερες θέσεις εργασίας δημιούργησε την στρατηγική Ευρώπη 2020 ως εταιρική σχέση μεταξύ της ΕΕ και των κρατών μελών της. Στόχος της στρατηγικής αυτής είναι η προαγωγή μιας ανάπτυξης: έξυπνης, με αποτελεσματικότερες επενδύσεις στην εκπαίδευση, την έρευνα και την καινοτομία· βιώσιμης, χάρη στην αποφασιστική μετάβαση σε μια οικονομία χαμηλών εκπομπών άνθρακα· και χωρίς αποκλεισμούς, με ιδιαίτερη έμφαση στη δημιουργία θέσεων εργασίας και στη μείωση της φτώχειας. Η στρατηγική επικεντρώνεται σε πέντε φιλόδοξους και αλληλένδετους στόχους στους τομείς της απασχόλησης, της καινοτομίας, της εκπαίδευσης, της μείωσης της φτώχειας και του κοινωνικού αποκλεισμού και του κλίματος/της ενέργειας, οι οποίοι θα πρέπει να έχουν επιτευχθεί έως το 2020.

Για να διασφαλιστεί η επιτυχία της στρατηγικής «Ευρώπη 2020», θεσπίστηκε ένα ισχυρό και αποτελεσματικό σύστημα οικονομικής διακυβέρνησης που συντονίζει τις δράσεις πολιτικής μεταξύ της ΕΕ και των εθνικών διοικήσεων.

Όσον αφορά την φτώχεια και τον κοινωνικό αποκλεισμό πιο συγκεκριμένα, αποφασίστηκε η μείωση της φτώχειας κατά 20 εκ. πολίτες σε ευρωπαϊκό επίπεδο. Για την μέτρηση και επίτευξη του στόχου αυτού λήφθηκαν υπόψη τρεις συνισταμένες- δείκτες:

- Το ποσοστό των ατόμων που βρίσκεται σε κίνδυνο φτώχειας
- Το ποσοστό των ατόμων που διαβιεί σε νοικοκυριά χωρίς εργαζόμενα μέλη
- Το ποσοστό του πληθυσμού που ζει με σοβαρές υλικές στερήσεις

Σχετική με την τρίτη συνισταμένη, για να θεωρηθεί έναν νοικοκυριό πως διαβιεί με σοβαρές υλικές στερήσεις θα πρέπει να πληροί τουλάχιστο τέσσερις από τις ακόλουθες εννιά προϋποθέσεις:

- 1) Καθυστέρηση στην αποπληρωμή πάγιων λογαριασμών (ρεύμα, νερό κ.λπ.), ενοίκιο ή δόσεις δανείων κύριας κατοικίας ή δόσεις άλλων δανείων
- 2) Οικονομική αδυναμία για πληρωμή μιας εβδομάδας διακοπών
- 3) Οικονομική δυσχέρεια στην αντιμετώπιση έκτακτων αλλά αναγκαίων δαπανών (αξίας περίπου 540 ευρώ)

- 4) Οικονομική αδυναμία για ικανοποιητική θέρμανση
- 5) Οικονομική αδυναμία για διατροφή που να περιλαμβάνει κάθε δεύτερη μέρα ένα γεύμα με κρέας, κοτόπουλο ή ψάρι (ή ισοδύναμο χορτοφαγικό γεύμα)
- 6) Οικονομική αδυναμία να διαθέτουν ΙΧ επιβατηγό αυτοκίνητο
- 7) Οικονομική αδυναμία να διαθέτουν τηλέφωνο
- 8) Οικονομική αδυναμία να διαθέτουν έγχρωμη τηλεόραση
- 9) Οικονομική αδυναμία να διαθέτουν πλυντήριο ρούχων.

Αξίζει ωστόσο να σημειωθεί, ότι σύμφωνα με τις στατιστικές της Ευρωπαϊκής Επιτροπής στο πλαίσιο της στρατηγικής Ευρώπη 2020: « ο αριθμός των ατόμων που αντιμετωπίζουν τον κίνδυνο φτώχειας και κοινωνικού αποκλεισμού στην ΕΕ (στον οποίο περιλαμβάνονται άτομα που αντιμετωπίζουν τον κίνδυνο χρηματικής ένδειας, που αντιμετωπίζουν υλική στέρηση ή που ζουν σε νοικοκυριά ανέργων) αυξήθηκε από 114 εκατομμύρια το 2009 σε 124 εκατομμύρια το 2012. Επομένως, η ΕΕ απομακρύνθηκε ακόμα περισσότερο από τον στόχο της – που αντιστοιχεί σε 96,4 εκατομμύρια άτομα έως το 2020 – και δεν υπάρχουν σημάδια ταχείας προόδου για την αντιμετώπιση της κατάστασης αυτής, εφόσον ο αριθμός των ατόμων που αντιμετωπίζουν τον κίνδυνο φτώχειας πιθανόν να παραμείνει στα 100 περίπου εκατομμύρια μέχρι το 2020. Η κατάσταση έχει επιδεινωθεί ιδιαίτερα σε ορισμένα κράτη μέλη λόγω αύξησης των ατόμων που βιώνουν σοβαρή υλική στέρηση και του ποσοστού των νοικοκυριών ανέργων. Η κρίση έχει καταδείξει την ανάγκη για αποτελεσματικά συστήματα κοινωνικής προστασίας.»⁹

⁹ Απολογισμός Ευρώπης-2020 στο site της Ευρωπαϊκής Επιτροπής: http://ec.europa.eu/europe2020/public-consultation/index_el.htm

ΚΕΦΑΛΑΙΟ 3^ο : «Έρευνα Εισοδήματος και Συνθηκών Διαβίωσης (EU-SILC)»

3.1 Ιστορικό Πλαίσιο και Σκοπός της Έρευνας

Η έρευνα, όπως αναφέρθηκε ήδη διεξάγεται με βάση τον Κανονισμό αρ.1177/2003 του Ευρωπαϊκού Συμβουλίου και του Ευρωπαϊκού Κοινοβουλίου και χρησιμοποιείται από την Ευρωπαϊκή Στατιστική Υπηρεσία (EUROSTAT) ως η κύρια πηγή συγκριτικών στοιχείων μεταξύ των χωρών μελών της Ευρωπαϊκής Ένωσης (ΕΕ) σε θέματα που αφορούν στη φτώχεια και τον κοινωνικό αποκλεισμό. Η κοινή μεθοδολογία καθώς και τα κοινά ερωτηματολόγια σε όλες τις χώρες μέλη, που βέβαια είναι προσαρμοσμένα στις ιδιαιτερότητες της κάθε χώρας, εξασφαλίζουν την συγκρισιμότητα των στοιχείων.

Σκοπός της έρευνας είναι η διερεύνηση ορισμένων κοινωνικοοικονομικών μεγεθών, που επηρεάζουν τις συνθήκες διαβίωσης του πληθυσμού, ο καταρτισμός συστηματικών στατιστικών σχετικά με τις εισοδηματικές ανισότητες, τις ανισότητες στις συνθήκες διαβίωσης των νοικοκυριών, τη φτώχεια και τον κοινωνικό αποκλεισμό καθώς και ο καταρτισμός διαρθρωτικών δεικτών κοινωνικής συνοχής. Το Ευρωπαϊκό Συμβούλιο κατάρτισε έναν κατάλογο με δείκτες κοινωνικής συνοχής οι οποίοι κρίθηκαν απαραίτητοι για την παρακολούθηση της προόδου των Χωρών Μελών της ΕΕ στον αγώνα ενάντια της φτώχειας και του κοινωνικού αποκλεισμού. Οι δείκτες κοινωνικής συνοχής βοηθούν στη διαμόρφωση και στην εφαρμογή της κοινωνικής πολιτικής της ΕΕ στο σύνολο, αλλά και των χωρών μελών ξεχωριστά. Το φαινόμενο του κοινωνικού αποκλεισμού είναι πολυδιάστατο και οι δείκτες καλύπτουν τέσσερεις σημαντικές ενότητες: φτώχεια, υλική στέρηση, εργασία, και εκπαίδευση.

3.2 Χρόνος Διεξαγωγής

Η Έρευνα Εισοδήματος και Συνθηκών Διαβίωσης των Νοικοκυριών (EU-SILC) διεξάγεται πάνω σε ετήσια βάση με εναλλασσόμενο δείγμα νοικοκυριών από το 2003. Η έρευνα αποτελείται από δύο συνιστώσες, τη συγχρονική (cross sectional) και τη διαχρονική

(longitudinal) συνιστώσα. Η συγχρονική συνιστώσα της έρευνας αναφέρεται σε μια δεδομένη χρονική στιγμή ή περίοδο. Αντιστοίχως, τα συγχρονικά δεδομένα μπορούν να προέρχονται είτε από συγχρονική δειγματοληπτική έρευνα, με ή χωρίς κατά σειρά εναλλαγή του δείγματος, είτε από καθαρώς δειγματοληπτική έρευνα τύπου πάνελ (με την προϋπόθεση ότι εξασφαλίζεται αντιπροσωπευτικότητα στη συγχρονική συνιστώσα)· τα δεδομένα αυτά δύνανται να συνδυάζονται με δεδομένα προερχόμενα από μητρώα (δεδομένα για άτομα, νοικοκυριά ή κατοικίες τα οποία συλλέγονται από διοικητικά ή στατιστικά μητρώα σε επίπεδο μονάδας). Η διαχρονική συνιστώσα από την άλλη, αναφέρεται στις αλλαγές, που παρουσιάζονται σε ατομικό επίπεδο σε χρονικό διάστημα τριών ή τεσσάρων χρόνων. Ακολούθως τα διαχρονικά δεδομένα μπορούν να προέρχονται είτε από συγχρονική έρευνα με κατά σειρά εναλλαγή του δείγματος, στο πλαίσιο της οποίας τα επιλεγόμενα άτομα ακολουθούνται, είτε από έρευνα τύπου πάνελ· τα δεδομένα αυτά δύνανται να συνδυάζονται με δεδομένα προερχόμενα από μητρώα.¹⁰

3.3 Μεθοδολογία Δειγματοληψίας

Η έρευνα της EU SILC καλύπτει όλα τα ιδιωτικά νοικοκυριά της χώρας με τα μέλη τους (άνω των 16 ετών), ανεξαρτήτως μεγέθους οικογένειας ή άλλων κοινωνικοοικονομικών χαρακτηριστικών. Από την έρευνα εξαιρούνται οι συλλογικές κατοικίες (πχ ξενοδοχεία, στρατόπεδα κλπ) καθώς επίσης και τα νοικοκυριά εκείνα που τα μέλη τους είναι ξένοι υπήκοοι που υπηρετούν σε ξένες διπλωματικές αποστολές.

Η έρευνα είναι δειγματοληπτική με σχεδιασμό με μερικώς επικαλυπτόμενο δείγμα (integrated design) και η τελική δειγματοληπτική μονάδα είναι το κάθε νοικοκυριό. Οι μονάδες ανάλυσης είναι τόσο τα νοικοκυριά όσο και τα μέλη αυτών.

Όπως προαναφέρθηκε η έρευνα αποτελείται από μία συγχρονική και μία διαχρονική συνιστώσα. Όσον αφορά την διαχρονική δομή του δείγματος αυτή αποτελείται από τέσσερα εναλλασσόμενα υποδείγματα (panels), καθένα από τα οποία είναι αντιπροσωπευτικό του πληθυσμού και διαρκεί τέσσερα χρόνια. Για κάθε δύο χρόνια υπάρχει μερική επικάλυψη (75%) των panels. Κάθε χρόνο ένα panel εγκαταλείπει το δείγμα και ένα νέο panel

¹⁰ Κανονισμός (ΕΚ) αριθ. 1177/2003 του Ευρωπαϊκού Συμβουλίου και Κοινοβουλίου της 16ης Ιουνίου 2003

επιλέγεται. Βέβαια κατά την έναρξη της έρευνας το 2003 τα τέσσερα panel άρχισαν ταυτόχρονα έτσι ώστε να μπορεί να υπάρξει πλήρες δείγμα. Τα άτομα που επιλέγονται για την έρευνα, αντιστοίχως, ερευνώνται για μία περίοδο τεσσάρων χρόνων ίση με τη διάρκεια του κάθε panel.

Η έρευνα βασίζεται σε δισταδιακή στρωματοποιημένη δειγματοληψία νοικοκυριών με βάση τα στοιχεία Απογραφής Πληθυσμού του 2001 και καλύπτει μερικώς τον πληθυσμό αναφοράς. Ο σχεδιασμός της δειγματοληψίας περιλαμβάνει τα παρακάτω δύο επίπεδα:

1. Το πρώτο επίπεδο είναι η γεωγραφική στρωματοποίηση βάσει της διαίρεσης της Χώρας σε Περιφέρειες, οι οποίες αντιστοιχούν στο Ευρωπαϊκό επίπεδο διαμέρισης NUTS II, ενώ τα γεωγραφικά διαμερίσματα της Αθήνας και της Θεσσαλονίκης συγκροτούν χωριστά γεωγραφικά στρώματα.
2. Το δεύτερο επίπεδο στρωματοποίησης είναι η ταξινόμηση των οικισμών, μέσα σε κάθε Περιφέρεια, σε τέσσερις κατηγορίες αστικότητας, ανάλογα με το μέγεθος του πληθυσμού τους. Οι τέσσερις κατηγορίες είναι οι εξής:
 - ≥ 30000 κατοίκους
 - 5000-29999 κατοίκους
 - 1000-4999 κατοίκους
 - 0-999 κατοίκους

Η στρωματοποίηση της Αθήνας και της Θεσσαλονίκης, των δύο μεγάλων πολεοδομικών συγκροτημάτων της χώρας έγινε κατά απογραφικές εποπτείες.

Το δείγμα των ιδιωτικών νοικοκυριών επιλέγεται σε δύο στάδια:

1. Στο πρώτο, ένα τυχαίο δείγμα μονάδων επιφάνειας ή αλλιώς cluster (κατοικημένων γεωγραφικών περιοχών που περικλείονται από φυσικά ή τεχνητά όρια) επιλέγεται με συστηματική δειγματοληψία από κάθε τελικό στρώμα με πιθανότητα επιλογής της κάθε μονάδας ανάλογη του αριθμού των ιδιωτικών νοικοκυριών που αυτή περιέχει.
2. Στο δεύτερο στάδιο, ένα συστηματικό τυχαίο δείγμα ιδιωτικών νοικοκυριών επιλέγεται με δεδομένο δειγματοληπτικό κλάσμα, από το σύγχρονο πληθυσμό των νοικοκυριών (με βάση προσμέτρηση που γίνεται στο πεδίο) κάθε επιλεγμένης μονάδας επιφάνειας.

Για την εκτίμηση των χαρακτηριστικών της έρευνας τα στοιχεία κάθε ατόμου και κάθε νοικοκυριού του δείγματος πολλαπλασιάστηκαν με έναν αναγωγικό συντελεστή. Ο αναγωγικός συντελεστής προκύπτει ως το γινόμενο των ακόλουθων τριών παραγόντων (σταθμίσεων):

α) της αντίστροφης πιθανότητας επιλογής του ατόμου, που συμπίπτει με την αντίστροφη πιθανότητα επιλογής του νοικοκυριού,

β) του αντίστροφου του ποσοστού απόκρισης των νοικοκυριών εντός του στρώματος,

γ) ενός διορθωτικού συντελεστή, ο οποίος καθορίζεται κατά τρόπο ώστε:

- Η εκτίμηση των ατόμων, κατά φύλο και ομάδες ηλικιών, που θα προκύψει ανά γεωγραφική περιφέρεια να συμπίπτει με τον αντίστοιχο αριθμό που υπολογίστηκε με προβολή για την περίοδο αναφοράς της έρευνας και βασίστηκε στη Φυσική Κίνηση Πληθυσμού (Απογραφή Πληθυσμού 2001 και Γεννήσεις, Θάνατοι, Μετανάστευση).
- Η εκτίμηση των νοικοκυριών, κατά τάξη μεγέθους (1, 2, 3, 4 ή 5+ μέλη) και κατά ιδιοκτησιακό καθεστώς, να συμπίπτει με αυτή του έτους αναφοράς που υπολογίστηκε με προβολή βασισμένη στη διαχρονική τάση της Απογραφής Πληθυσμού των ετών 1991 και 2001.¹¹

3.4 Περιεχόμενο Ερωτηματολογίου

Κάθε πρόσωπο ηλικίας 16 ετών και άνω σε ένα νοικοκυριό καλείται να συμμετάσχει. Αρχικά ο ερωτών συλλέγει στοιχεία μητρώου του νοικοκυριού και των επιμέρους μελών του και στην συνέχεια, μέσω προσωπικών συνεντεύξεων με την βοήθεια ενός laptop συμπληρώνει τα ερωτηματολόγια από τα στοιχεία που παίρνει από τα μέλη της οικογένειας. Οι δύο διαφορετικοί τύποι των ερωτήσεων που τίθενται στην έρευνα για τα νοικοκυριά είναι:

¹¹ Δελτίο Τύπου: Έρευνα Εισοδήματος και Συνθηκών Διαβίωσης Νοικοκυριών (2010), Ελληνική Στατιστική Αρχή, Πειραιάς 3/1/2012

A. Οικιακές ερωτήσεις, οι οποίες καλύπτουν τις λεπτομέρειες της διαμονής και των εγκαταστάσεων μαζί με τα τακτικά-πάγια έξοδα του νοικοκυριού (οι αποπληρωμές ενυπόθηκων δανείων, κ.λπ.). Οι πληροφορίες αυτές θα πρέπει να παρέχονται από τον αρχηγό του νοικοκυριού. Πιο συγκεκριμένα οι ερωτήσεις αφορούν τα λεπτομερή στοιχεία της κατοικίας, την αποστέρηση από βασικά αγαθά και είδη, τις καθυστερούμενες πληρωμές σε σχέση με τη στέγαση και άλλα καθυστερούμενα ποσά, το φυσικό και κοινωνικό περιβάλλον οικίας, τις ανέσεις της κατοικίας και το κόστος στέγασης. (βλέπε Πίνακα 1)

Πίνακας 1¹²

Πληροφορίες για το νοικοκυριό

Μονάδα (Άτομα ή νοικοκυριά)	Μέθοδος συλλογής	Πεδία	Τομείς	Περίοδος αναφοράς	Συγχρονικός (X) ή/και διαχρονικός (L) τομέας
Νοικοκυριό	Πληροφορίες που συλλέγονται από ένα μέλος νοικοκυριού ηλικίας 16 ετών και άνω ή προέρχονται από μητέρα	Βασικά δεδομένα	Βασικά δεδομένα για το νοικοκυριό, συμπεριλαμβανομένου του βαθμού αστικοποίησης	Τρέχουσα περίοδος	X, L
		Εισόδημα	Συνολικό εισόδημα του νοικοκυριού [ακαθάριστο (¹) και διαθέσιμο]	Περίοδος αναφοράς του εισοδήματος	X, L
			Συνιστώσες του ακαθάριστου εισοδήματος σε επίπεδο νοικοκυριού	Περίοδος αναφοράς του εισοδήματος	X, L
		Κοινωνικός αποκλεισμός	Καθυστερούμενες πληρωμές, σχετικές με τη στέγαση ή όχι	Δώδεκα τελευταίοι μήνες	X, L
			Μη χρηματικοί δείκτες αποστέρησης του νοικοκυριού, συμπεριλαμβανομένων των οικονομικών δυσκολιών του νοικοκυριού να ανταποκρίνεται στις ανάγκες του, στα χρέη του και στην αντιμετώπιση έκτακτων αλλά αναγκαίων δαπανών	Τρέχουσα περίοδος	X, L
			Φυσικό και κοινωνικό περιβάλλον	Τρέχουσα περίοδος	X
		Πληροφορίες σχετικά με την εργασία	Φροντίδα για τα παιδιά	Τρέχουσα περίοδος	X
		Στέγαση	Τύπος κατοικίας, καθεστώς ενοίκου και συνθήκες στέγασης	Τρέχουσα περίοδος	X, L
			Ανέσεις της κατοικίας	Τρέχουσα περίοδος	X
			Κόστος στέγασης	Τρέχουσα περίοδος	X

¹⁾ Οι συνιστώσες του ακαθάριστου εισοδήματος καλύπτουν το ακαθάριστο εισόδημα από μισθωτή εργασία και από αυτοαπασχόληση (χρηματικό και μη), τις ακαθάριστες εργοδοτικές ασφαλιστικές εισφορές, το τεκμαρτό ενοίκιο, το εισόδημα από περιουσιακά στοιχεία, το τρέχον ακαθάριστο εισόδημα εκ μεταβιβάσεων, λοιπά ακαθάριστα εισοδήματα και τις πληρωμές τόκων. Οι μη χρηματικές συνιστώσες εισοδήματος από μισθωτή εργασία (εξαιρουμένων των εταιρικών αποκινήτων που υπολογίζονται από το πρώτο έτος της έρευνας) και από αυτοαπασχόληση, τεκμαρτό ενοίκιο και πληρωμές τόκων είναι προαιρετικά από το πρώτο έτος της έρευνας και υποχρεωτικά από το 2007. Οι ακαθάριστες εργοδοτικές ασφαλιστικές εισφορές θα περιλαμβάνονται μόνο από το 2007, εάν είναι θετικά τα αποτελέσματα των μελετών σκοπιμότητας. Οι μεταβιβάσεις που απαιτούνται για τον υπολογισμό του τεκμαρτού ενοίκου θα συλλέγονται από το πρώτο έτος της συλλογής δεδομένων για κάθε κράτος μέλος (2004 ή 2005).

B. Προσωπικά ερωτήματα, τα οποία καλύπτουν τις λεπτομέρειες των αντικειμένων όπως τα δημογραφικά στοιχεία, την εργασία, την εκπαίδευση, το εισόδημα και την υγεία και λαμβάνονται από κάθε μέλος του νοικοκυριού ηλικίας 16 ετών και άνω. Ιδανικά αυτές οι πληροφορίες πρέπει να συλλέγονται απευθείας από το κάθε μέλος του νοικοκυριού. (Ξενάκη, 2010, Mitrakos, 2014) (βλέπε Πίνακα 2)

¹² Πηγή: Κανονισμός (ΕΚ) αριθ. 1177/2003 του Ευρωπαϊκού Συμβουλίου και Κοινοβουλίου της 16ης Ιουνίου 2003

Πίνακας 2¹³

Προσωπικές Πληροφορίες

Μονάδα (Άτομα ή νοικοκυριά)	Μέθοδος συλλογής	Πεδία	Τομείς	Περίοδος αναφοράς	Συγχρονικός (X) ή/και διαχρονικός (L) τομέας	
Όλα τα άτομα ηλικίας κάτω των 16 ετών	Προσωπικές πληροφορίες που συλλέγονται από μέλος νοικοκυριού ηλικίας 16 ετών και άνω ή προέρχονται από μητέρα	Βασικά δεδομένα	Δημογραφικά δεδομένα	Τρέχουσα περίοδος	X, L	
Πρόην μέλη του νοικοκυριού			Δημογραφικά δεδομένα	Περίοδος αναφοράς του εισοδήματος	L	
Όλα τα άτομα του νοικοκυριού ηλικίας 16 ετών και άνω	Προσωπικές πληροφορίες που συλλέγονται από όλα τα μέλη του νοικοκυριού ηλικίας 16 ετών και άνω (από αντιπρόσωπο κατ' εξαίρεση, σε περίπτωση προσωρινής απουσίας ή ανικανότητας) ή προέρχονται από μητέρα	Εισόδημα	Ακαθάριστο προσωπικό εισόδημα, σύνολο και συνιστώσες σε προσωπικό επίπεδο	Περίοδος αναφοράς του εισοδήματος	X, L	
			Βασικά δεδομένα	Βασικά προσωπικά δεδομένα	Τρέχουσα περίοδος	X, L
				Δημογραφικά δεδομένα	Τρέχουσα περίοδος	X, L
			Εκπαίδευση	Εκπαίδευση, συμπεριλαμβανομένου του ανωτάτου επιπέδου κατά τη διεθνή πρότυπη ταξινόμηση της εκπαίδευσης (ISCED)	Τρέχουσα περίοδος	X, L
			Πληροφορίες σχετικά με την εργασία	Βασικές πληροφορίες σχετικά με την τρέχουσα δραστηριότητα και την τρέχουσα κύρια εργασία, συμπεριλαμβανομένων πληροφοριών για την τελευταία κύρια εργασία των ανέργων	Τρέχουσα περίοδος	X, L
				Βασικές πληροφορίες για δραστηριότητα κατά την περίοδο αναφοράς	Περίοδος αναφοράς του εισοδήματος	X
Συνολικός αριθμός ωρών εργασίας στην τρέχουσα δεύτερη, τρίτη κ.λπ. εργασία	Τρέχουσα περίοδος	X				
Τουλάχιστον ένα μέλος του νοικοκυριού ηλικίας 16 ετών και άνω (το επλεγμένο μέλος δείγματος)	Προσωπικές πληροφορίες που συλλέγονται από άτομα (πληρεξουσίους κατ' εξαίρεση) ή προέρχονται από μητέρα	Υγεία	Υγεία, συμπεριλαμβανομένης και της κατάστασώς της υγείας και των χρόνιων ασθενειών ή χρόνιων φυσικών μειονεξιών	Τρέχουσα περίοδος	X, L	
			Πρόσβαση στην ιατρική περίθαλψη	Δώδεκα τελευταίοι μήνες	X	
		Πληροφορίες σχετικά με την εργασία	Λεπτομερείς πληροφορίες σχετικά με την εργασία	Τρέχουσα περίοδος	X, L	
			Ιστορικά των δραστηριοτήτων	Επαγγελματικός βίος	L	
Χρονοδιάγραμμα των δραστηριοτήτων	Περίοδος αναφοράς του εισοδήματος	L				

3.5 Αποτελέσματα της EU-SILC για τα τελευταία 10 χρόνια

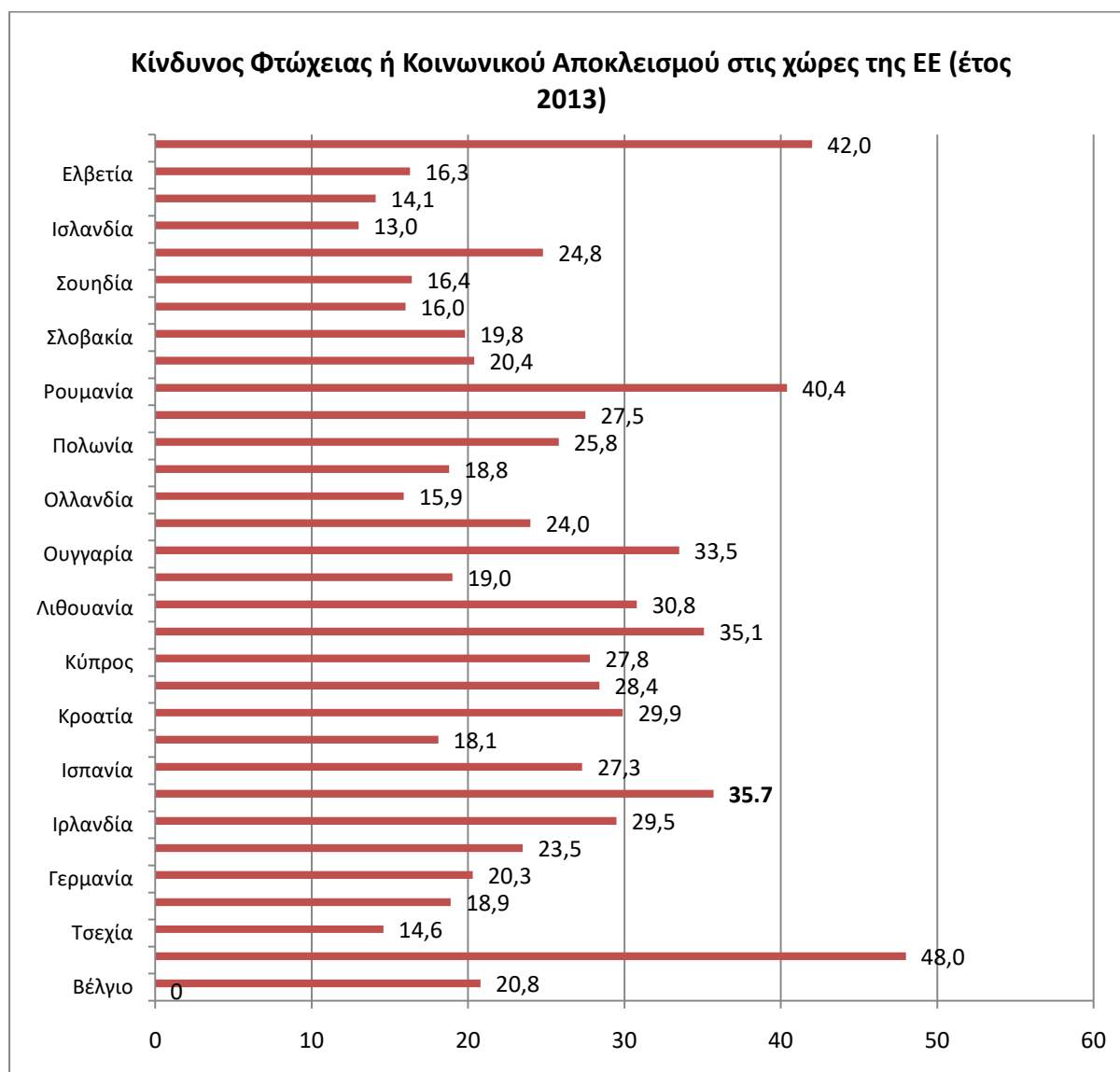
Στο παρόν υποκεφάλαιο θα παρουσιαστούν τα βασικότερα αποτελέσματα της έρευνας EU SILC για την φτώχεια και τον κοινωνικό αποκλεισμό στην Ελλάδα για τα δέκα τελευταία έτη 2005-2014 με συγκριτικά γραφήματα και πίνακες. Ακόμα, όπου είναι δυνατό από τα διαθέσιμα στοιχεία της Eurostat, θα γίνει σύγκριση των δεδομένων ανά διάφορες κατηγοριοποιήσεις όπως φύλο, ηλικιακή ομάδα και εκπαιδευτική βαθμίδα καθώς επίσης και ανάμεσα στις χώρες της ΕΕ (για το έτος 2013). Όταν μελετάται μόνο ένα έτος, πάντα

¹³ Πηγή: Κανονισμός (ΕΚ) αριθ. 1177/2003 του Ευρωπαϊκού Συμβουλίου και Κοινοβουλίου της 16ης Ιουνίου 2003

μελετάται το πιο πρόσφατο (2014) ή αν δεν υπάρχουν επαρκή στοιχεία (πχ για όλες τις χώρες της ΕΕ) χρησιμοποιούνται τα δεδομένα από την έρευνα για το έτος 2013.

3.5.1 Κίνδυνος Φτώχειας ή Κοινωνικού Αποκλεισμού

Ο δείκτης του Κινδύνου Φτώχειας, αναφέρεται στο ποσοστό του πληθυσμού που ζει κάτω από το όριο ή κατώφλι της φτώχειας (60% του διάμεσου ισοδύναμου εισοδήματος) είτε που πάσχει από σοβαρές υλικές στερήσεις είτε από χαμηλή ένταση εργασίας. Στην Ελλάδα ο αριθμός των ατόμων που για το έτος 2014 ζούσε κάτω από τον κίνδυνο φτώχειας ανήλθε στα 3.885.000 άτομα, που σημαίνει το 36% του συνολικού πληθυσμού της χώρας. Το παρακάτω διάγραμμα μας δείχνει το ποσοστό του πληθυσμού που ζει κάτω από τον κίνδυνο φτώχειας για τις χώρες της ΕΕ :

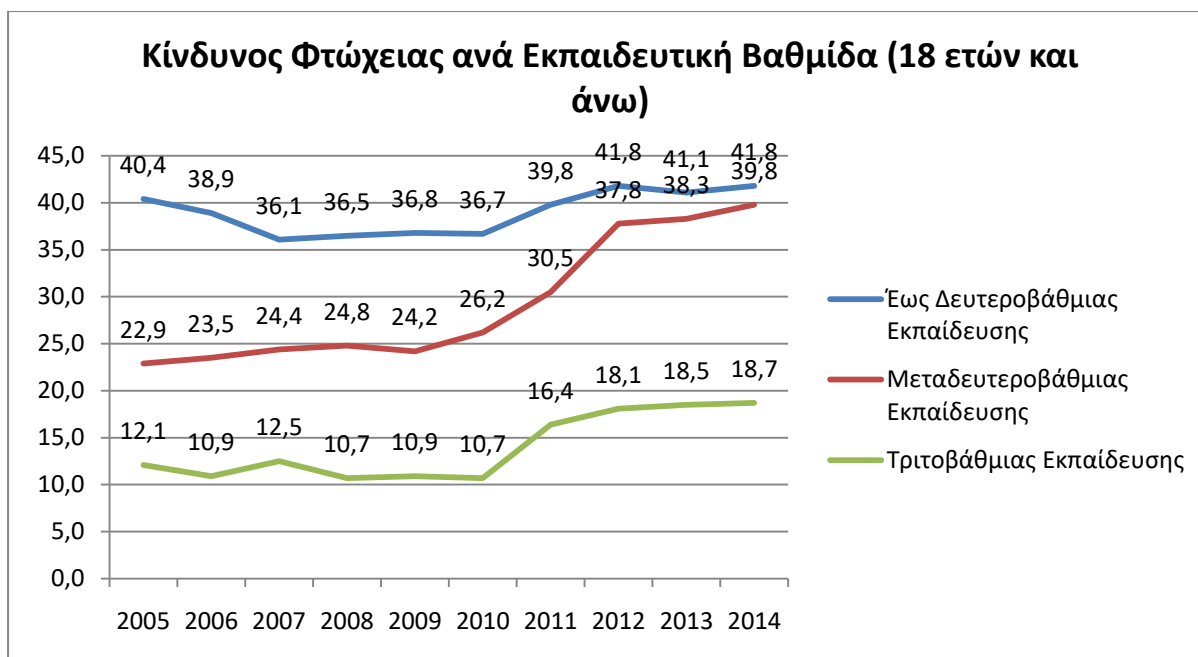


Σύμφωνα με το διάγραμμα το ποσοστό του πληθυσμού που βρίσκεται υπό τον κίνδυνο φτώχειας στην Ελλάδα αγγίζει το 35,7%, στην τέταρτη μόλις θέση μετά από τις φτωχές Βαλκανικές χώρες Βουλγαρία, Σερβία και Ρουμανία. Άρα στην Ελλάδα, το 1/3 περίπου του πληθυσμού ζει κάτω από τον κίνδυνο φτώχειας, ένα ποσοστό αρκετά μεγάλο και δυσόϊωνο.

Πίνακας 3. ΚΙΝΔΥΝΟΣ ΦΤΩΧΕΙΑΣ ΜΕΤΑ ΤΙΣ ΚΟΙΝΩΝΙΚΕΣ ΜΕΤΑΒΙΒΑΣΕΙΣ

	2005	2006	2007	2008	2009	2010	2011	2012	2013	2014
Κίνδυνος φτώχειας κατά φύλο										
Σύνολο	19.5	20.8	19.2	20.1	19.7	20.1	21,4	23,1	23,1	22.1
Ανδρες	18.1	19.8	18.4	19.6	19.1	19.3	20,9	22,5	22,4	22.2
Γυναίκες	20.8	21.7	20	20.7	20.2	20.9	21,9	23,6	23,8	22
Κίνδυνος φτώχειας κατά ομάδες ηλικιών										
0-17	20.3	22.8	22.1	23.0	23.7	23.0	23,7	26,9	28,8	25.5
18-64	17.1	18.4	18.7	18.7	18.1	19.0	20.0	23,8	24,1	23.5
65+	27.8	25.5	22.0	22.3	21.4	21.3	23,6	17,2	15,1	14.9

Ο παραπάνω πίνακας αναφέρεται στον κίνδυνο φτώχειας για τα διαφορετικά φύλα και ηλικιακές ομάδες μετά τις κοινωνικές μεταβιβάσεις. Δηλαδή έχοντας συμπεριλάβει στο διάμεσο ισοδύναμο διαθέσιμο εισόδημα και τα κοινωνικά επιδόματα και τις συντάξεις. Όσον αφορά τις διαφορές των φύλων για τον κίνδυνο της φτώχειας, αυτές είναι μηδαμινές. Αντίθετα όσον αφορά τις διαφορετικές ηλικιακές ομάδες, μέσα στην δεκαετία παρατηρούμε μία πλήρη αντιστροφή, ενώ αρχικά το 2005 ο κίνδυνος φτώχειας για τους υπερήλικες ήταν υψηλότερος (27,8%) από ότι για τον ενεργό πληθυσμό (17,1%) και τα παιδιά (20,3%), έως το 2011 τα τρία ποσοστά ήταν σχεδόν ίσα και στην συνέχεια έως το 2014 το μεγαλύτερο κίνδυνο φτώχειας είχαν τα παιδιά με ποσοστό 25,5%, ακολούθησαν οι πολίτες 18-64 ετών με 23,5% και στην καλύτερη θέση με το μικρότερο ποσοστό κινδύνου φτώχειας συγκριτικά, ήταν οι πολίτες άνω των 65 ετών με ποσοστό 14,9%.

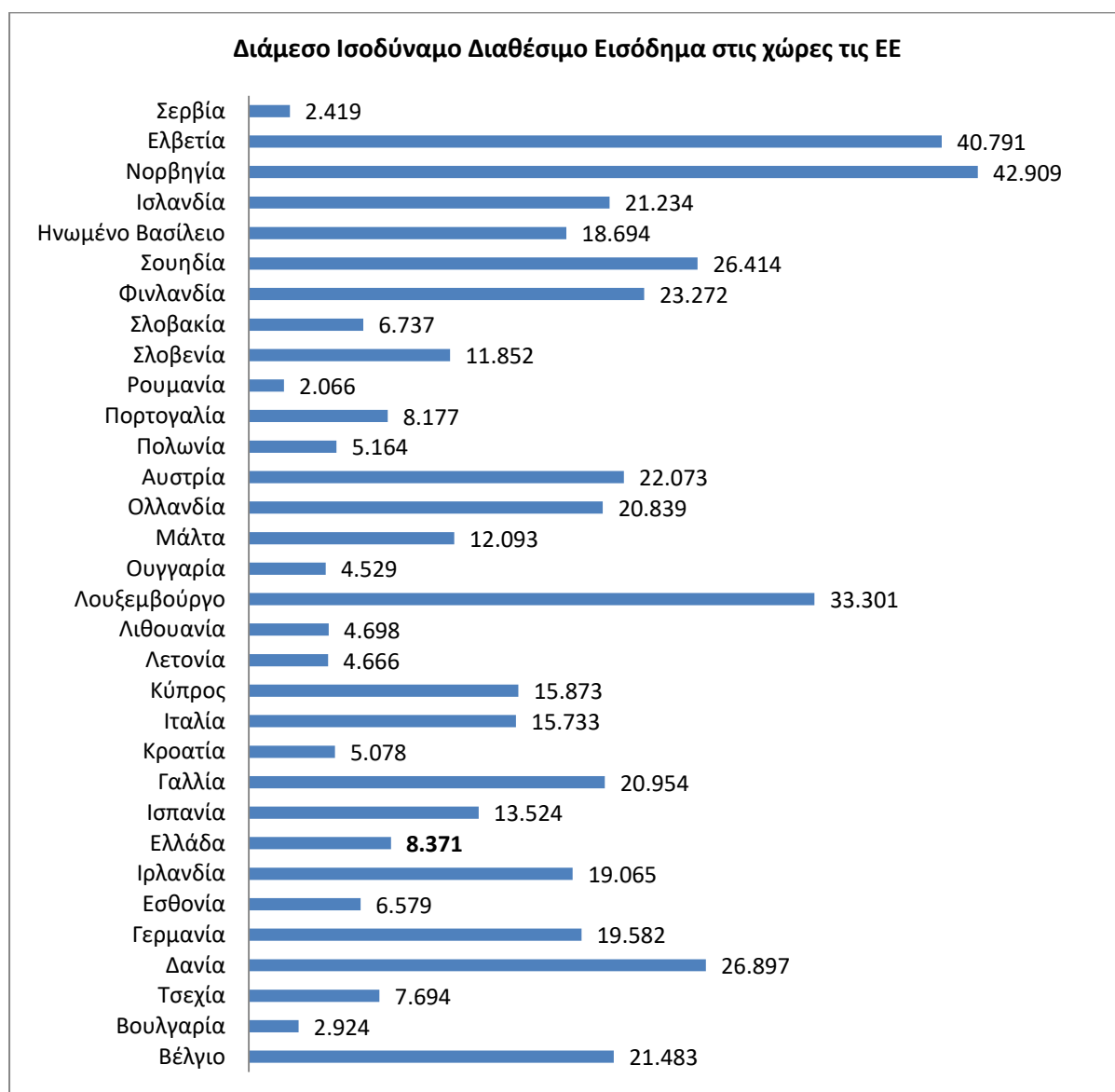


Ο κίνδυνος φτώχειας, όσον αφορά τα διαφορετικά εκπαιδευτικά επίπεδα των πολιτών, είναι διαχρονικά μεγαλύτερος για του πολίτες υποχρεωτικής και μέσης εκπαίδευσης από ότι για τους πολίτες ανώτατης εκπαίδευσης. Ωστόσο και για τις τρεις κατηγορίες ο κίνδυνος φτώχειας αυξήθηκε από το έτος 2010 και μετά με διαφορετικούς όμως ρυθμούς. Η μεγαλύτερη αύξηση καταγράφηκε στους πολίτες μεταδευτεροβάθμιας εκπαίδευσης από 26,2% το 2010 σε 39,8% το 2014 (αύξηση 23,6%). Αντίστοιχα οι πολίτες έως δευτεροβάθμιας εκπαίδευσης είχαν κίνδυνο φτώχειας 36,7% το 2010 και 41,8% το 2014 (αύξηση 5,1%), ένα αρκετά αρνητικά υψηλό ποσοστό, ενώ στην ευνοϊκότερη θέση με τα χαμηλότερα ποσοστά κινδύνου φτώχειας βρίσκονται οι πολίτες τριτοβάθμιας εκπαίδευσης με 10,7% το 2010 και 18,7% το 2015 (αύξηση 8%).

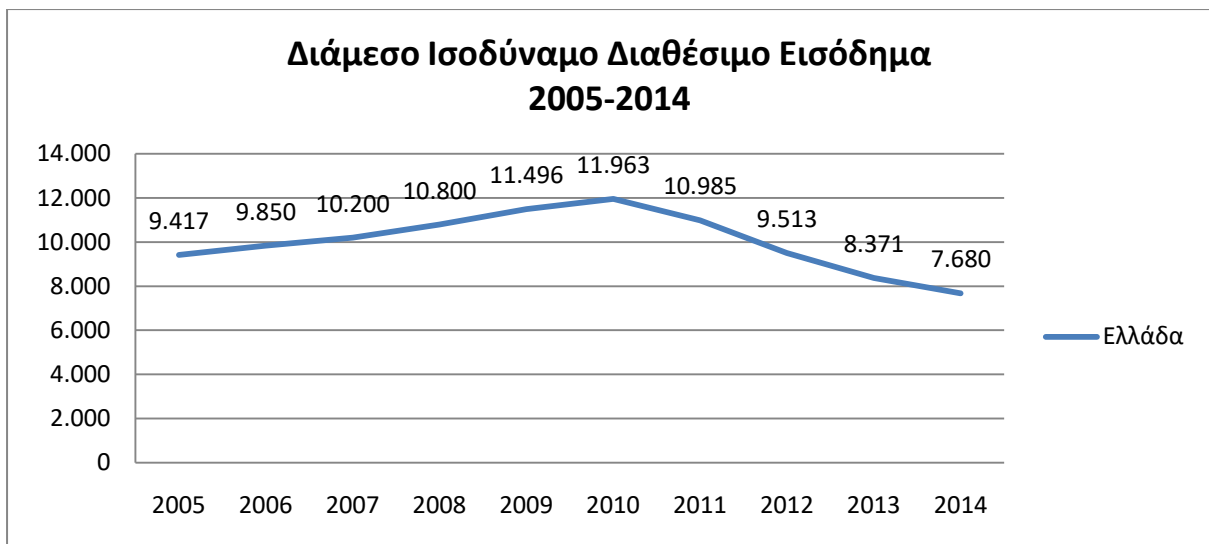
3.5.2 Κατανομή Εισοδήματος

Όσον αφορά το εισόδημα, χρησιμοποιείται στις μετρήσεις το διάμεσο ισοδύναμο διαθέσιμο εισόδημα. Όπως αναφέρθηκε και στο προηγούμενο κεφάλαιο, για τον υπολογισμό του συνολικού ισοδύναμου διαθέσιμου εισοδήματος του νοικοκυριού λαμβάνεται υπόψη το συνολικό καθαρό εισόδημα όλων των μελών του νοικοκυριού, δηλαδή το εισόδημα τους που προκύπτει μετά την αφαίρεση των φόρων και των εισφορών για κοινωνική ασφάλιση καθώς και των τακτικών βοηθειών προς άλλα νοικοκυριά. Το ισοδύναμο διαθέσιμο εισόδημα κάθε νοικοκυριού υπολογίζεται διαιρώντας το συνολικό καθαρό εισόδημα του νοικοκυριού με το ισοδύναμο μέγεθος του. Ως εισοδήματα θεωρούνται τα εισοδήματα από εργασία, επενδύσεις

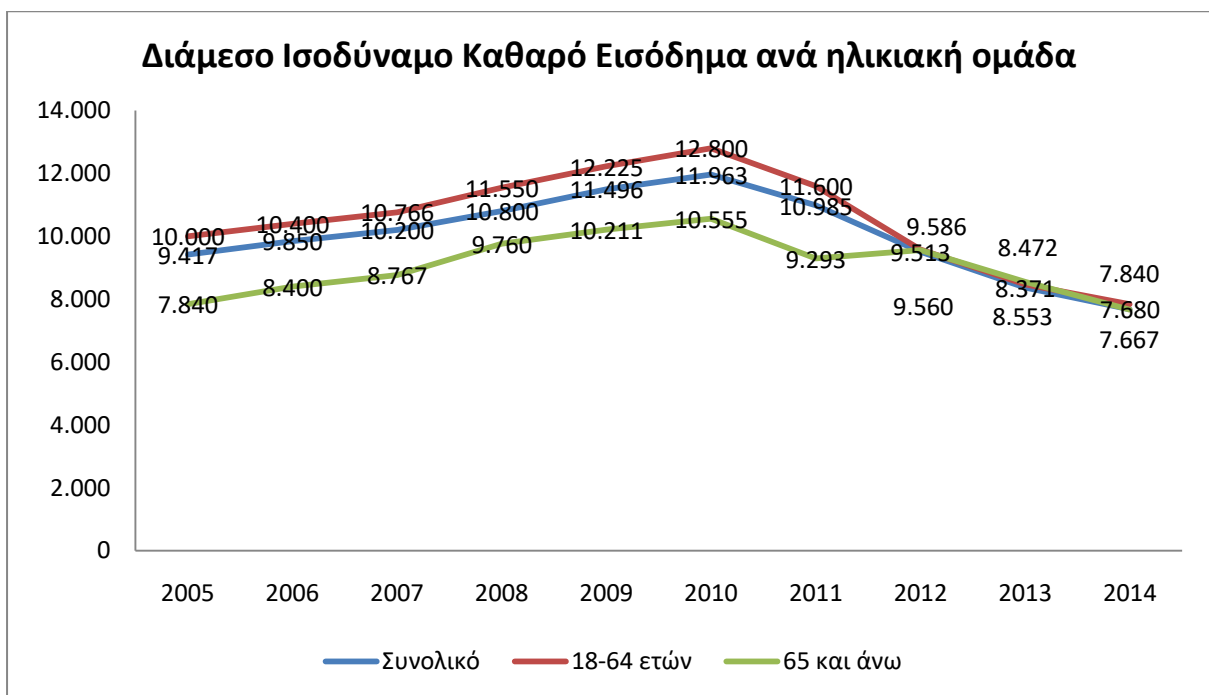
και περιουσία, κοινωνικές παροχές και συντάξεις. Δεν περιλαμβάνονται μη τακτικά εισοδήματα όπως κέρδη από λαχεία, εφάπαξ ποσά από ασφάλειες, εισοδήματα από πωλήσεις περιουσίας.



Σύμφωνα με το διάγραμμα όσον αφορά το διάμεσο ισοδύναμο διαθέσιμο εισόδημα των νοικοκυριών των διάφορων χωρών της ΕΕ, την πρώτη θέση με το μεγαλύτερο διάμεσο εισόδημα κατέχει η Νορβηγία με 42909 σε μικρή απόσταση από την Ελβετία με διάμεσο εισόδημα 40791 ενώ την δυσμενέστερη θέση με το μικρότερο διάμεσο διαθέσιμο εισόδημα κατέχει η Ρουμανία με μόλις 2066€ μαζί με την Σερβία (2419€) και την Βουλγαρία (2924€). Η Ελλάδα βρίσκεται σε μία χαμηλή αλλά ενδιάμεση θέση ανάμεσα στις πολύ πλούσιες και τις πολύ φτωχές χώρες με διάμεσο ισοδύναμο διαθέσιμο εισόδημα στα 8371€ μαζί με την Πορτογαλία η οποία έχει 8177€ διάμεσο εισόδημα.

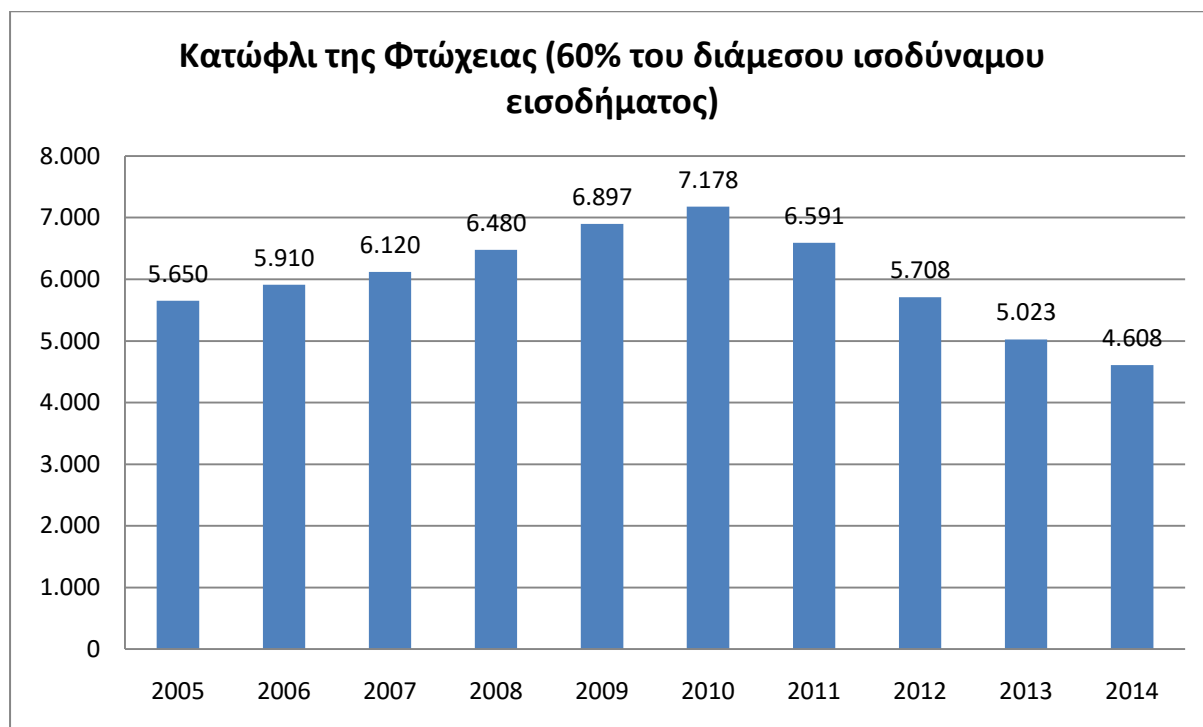


Σύμφωνα με το παραπάνω διάγραμμα το διάμεσο ισοδύναμο καθαρό εισόδημα των Ελλήνων ενώ αρχικά από το 2005 έως το 2010 ακολουθούσε μία σταθερή αύξηση, στην συνέχεια λόγω της οικονομικής κρίσης άρχισε να μειώνεται με μεγαλύτερο ρυθμό φτάνοντας έτσι από το έτος 2010 που ήταν στα 11963 ευρώ, μόλις στα 7680 ευρώ για το έτος 2014. Παρατηρήθηκε δηλαδή τα τελευταία 4 χρόνια μία εντυπωσιακή μείωση 4280 ευρώ στο εισόδημα των Ελλήνων πολιτών.

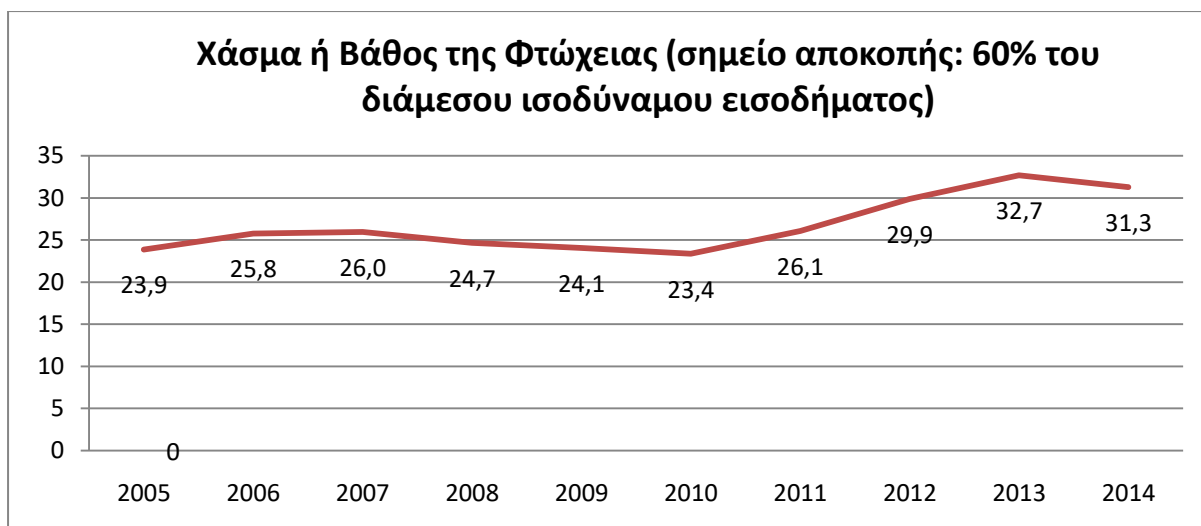


Το παραπάνω διάγραμμα, το οποίο αναφέρεται στις διαφορές του διάμεσου ισοδύναμου διαθέσιμου εισοδήματος για τις διαφορετικές ηλικιακές ομάδες ανά την δεκαετία, μας δείχνει

ότι ενώ αρχικά το έτος 2005 το εισόδημα των ενεργών πολιτών ήταν αρκετά υψηλότερο (10,000€) από αυτό του μη ενεργού πληθυσμού (7840€), έως το 2014 με τις μειώσεις που υπέστη σταδιακά το εισόδημα των ενεργών πολιτών, έφτασε να εξισορροπηθεί με αυτό των ατόμων άνω των 65 ετών(7667€) και να φτάσει τα 7840€. Γενικά τα εισοδήματα και των δύο ηλικιακών ομάδων είχαν φτάσει στο ζενίθ τους το 2010, με 12800€ για τους πολίτες 18-64 ετών και στα 10555€ για τους πολίτες άνω των 65 ετών, και από εκεί άρχισαν να μειώνονται και για τις δύο ομάδες μέχρι και το 2014 όπου βρέθηκαν στο ναδίρ.



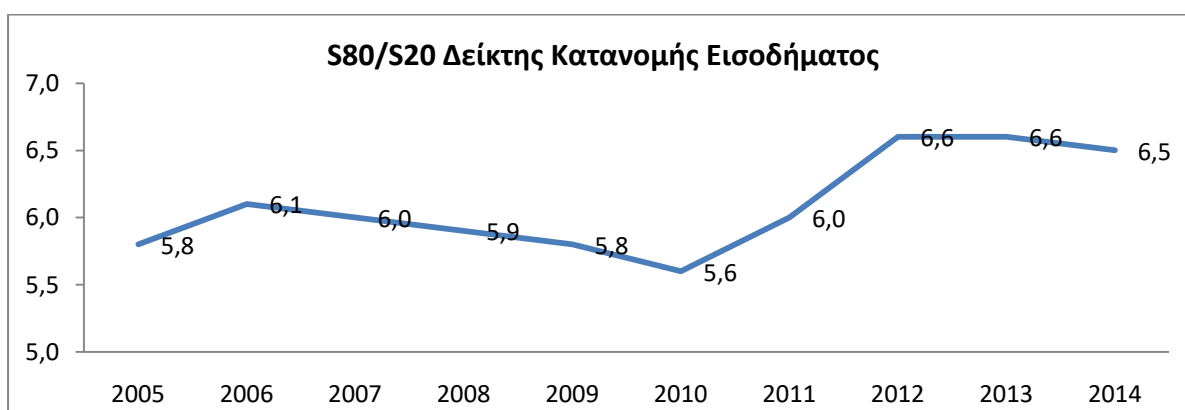
Όπως φαίνεται από το διάγραμμα, το κατώφλι της φτώχειας (δηλαδή το 60% του διαθέσιμου ισοδύναμου εισοδήματος των νοικοκυριών) ακολούθησε αρχικά από το 2005 μία ανοδική πορεία έως το 2010, όπου η χώρα άρχισε να υφίστανται σε μεγάλο βαθμό τις συνέπειες της οικονομικής κρίσης. Τότε έως και σήμερα άρχισε να συρρικνώνεται σταθερά το εισόδημα, των νοικοκυριών, σύμφωνα και με το παραπάνω διάγραμμα, μέσω της αύξησης της ανεργίας, της περικοπής των συντάξεων και των μισθών και της αύξησης των φόρων και των τιμών των προϊόντων και έτσι ταυτόχρονα μειώθηκε σταθερά έως το 2014 και το κατώφλι της φτώχειας φτάνοντας τα 4608 ευρώ από 7178 που ήταν το έτος 2010.



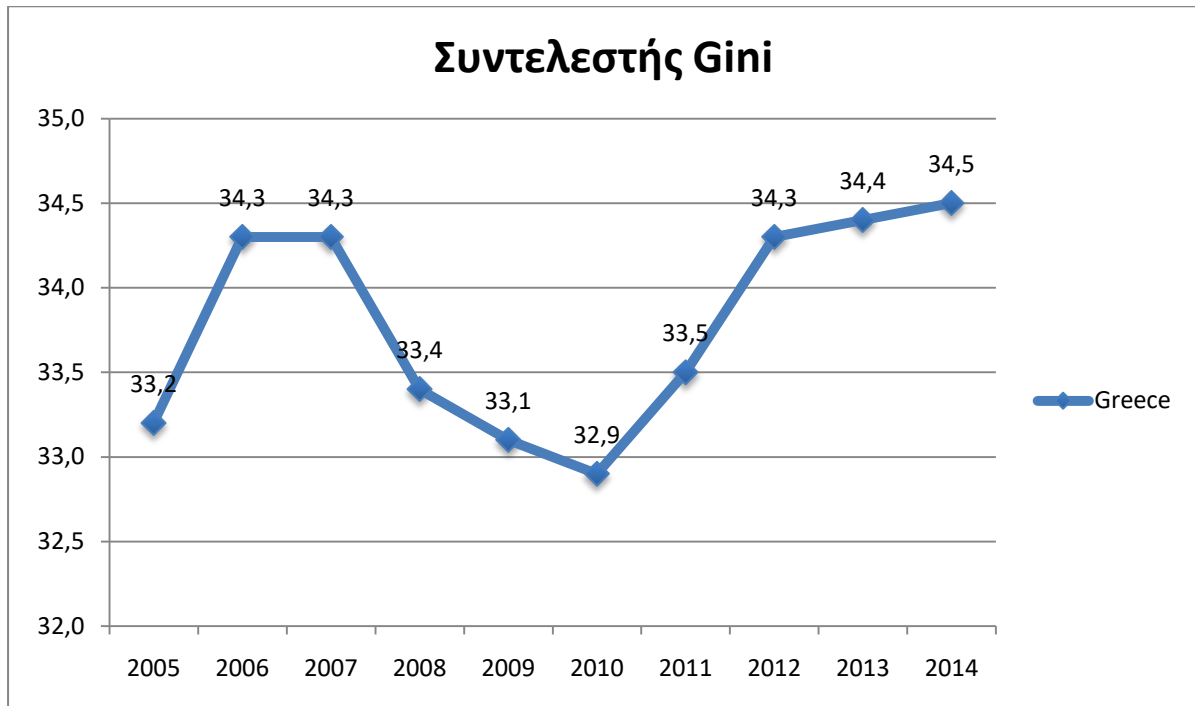
Το βάθος ή χάσμα της φτώχειας, αναφέρεται στην εισοδηματική κατάσταση των ατόμων που βρίσκονται κάτω από το κατώφλι της φτώχειας και είναι η διαφορά μεταξύ του κατωφλίου του κινδύνου φτώχειας (για τον συνολικό πληθυσμό) και της διάμεσου του ισοδύναμου διαθέσιμου εισοδήματος του φτωχού πληθυσμού και εκφράζεται ως ποσοστό επί του κατωφλίου του κινδύνου φτώχειας. Σύμφωνα λοιπόν με το γράφημα το χάσμα της φτώχειας ενώ ήταν σε μία σχετικά σταθερή κατάσταση από το 2005 που ήταν 23,9% έως το 2010 (23,4%) με ελαφρές αυξομειώσεις, άρχισε να αυξάνεται σταθερά από το 2010 μέχρι σήμερα φτάνοντας έτσι το 2014 στο αρκετά υψηλό ποσοστό 31,3%.

3.5.3 Δείκτες Ανισότητας

Οι δείκτες αυτοί, οι οποίοι περιλαμβάνονται στην ευρύτερη κατηγορία δεικτών κατανομής εισοδήματος, αναφέρονται στο πόσο άνισα ή όχι είναι κατανομημένο το εισόδημα στον πληθυσμό μίας χώρας. Οι δύο δείκτες που αναφέρονται σε αυτή την ανισοκατανομή είναι ο δείκτης κατανομής εισοδήματος S80/S20 και ο συντελεστής Gini.



Ο δείκτης κατανομής εισοδήματος (S80/S20) αναφέρεται στο μερίδιο του ισοδύναμου διαθέσιμου εισοδήματος του «πλουσιότερου» 20% του πληθυσμού προς το ανάλογο εισόδημα του «φτωχότερου» 20% του πληθυσμού. Πρακτικά για το έτος 2014 το μερίδιο του εισοδήματος του πλουσιότερου 20% του πληθυσμού ήταν 6,5 φορές μεγαλύτερο από το αντίστοιχο μερίδιο του φτωχότερου 20% του πληθυσμού. Το ποσοστό αυτό ακολουθεί μία μικρή ανοδική πορεία από το 2010 που κυμαίνονταν στο 5,6 έως το 2014 όπου κυμάνθηκε στο 6,5 με ανώτατο σημείο τα έτη 2012 και 2013 που ήταν στο 6,6.



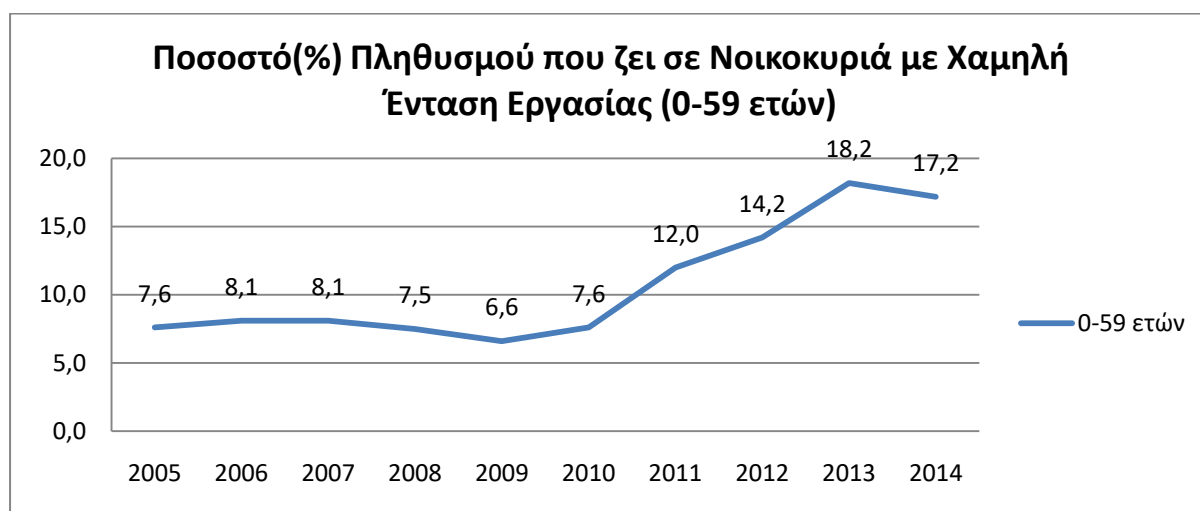
Όπως προαναφέρθηκε στο κεφάλαιο παρουσίασης των δεικτών της φτώχειας, ο συντελεστής Gini μας δίνει την στατιστικά αναμενόμενη διαφορά του αποτελέσματος της σύγκρισης δύο τυχαίων εισοδημάτων, ως ποσοστό του μέσου όρου. Έτσι για το έτος 2014 το εισόδημα δύο τυχαίων ατόμων είναι πιθανόν να διαφέρει κατά 34,5% από το μέσο όρο, μία αύξηση 1,6% από το έτος 2010 όπου ο δείκτης ξεκίνησε να έχει μία ανοδική πορεία άρα και αυξήθηκε η ανισότητα μεταξύ των εισοδημάτων του πληθυσμού.

Χώρες ΕΕ	S80/S20	Gini
Βέλγιο	3.8	25.9
Βουλγαρία	6.6	35.4
Τσεχία	3.4	24.6
Δανία	4.3	27.5
Γερμανία	4.6	29.7
Εσθονία	5.5	32.9
Ιρλανδία	4.5	30
Ελλάδα	6.6	34.4
Ισπανία	6.3	33.7
Γαλλία	4.5	30.1
Κροατία	5.3	30.9
Ιταλία	5.7	32.5
Κύπρος	4.9	32.4
Λετονία	6.3	35.2
Λιθουανία	6.1	34.6
Λουξεμβούργο	4.6	30.4
Ουγγαρία	4.2	28
Μάλτα	4.1	27.9
Ολλανδία	3.6	25.1
Αυστρία	4.1	27
Πολωνία	4.9	30.7
Πορτογαλία	6	34.2
Ρουμανία	6.6	34
Σλοβενία	3.6	24.4
Σλοβακία	3.6	24.2
Φινλανδία	3.6	25.4
Σουηδία	3.7	24.9
Ηνωμένο Βασίλειο	4.6	30.2
Ισλανδία	3.4	24
Νορβηγία	3.3	22.7
Ελβετία	4.2	28.5
Σερβία	8.6	38

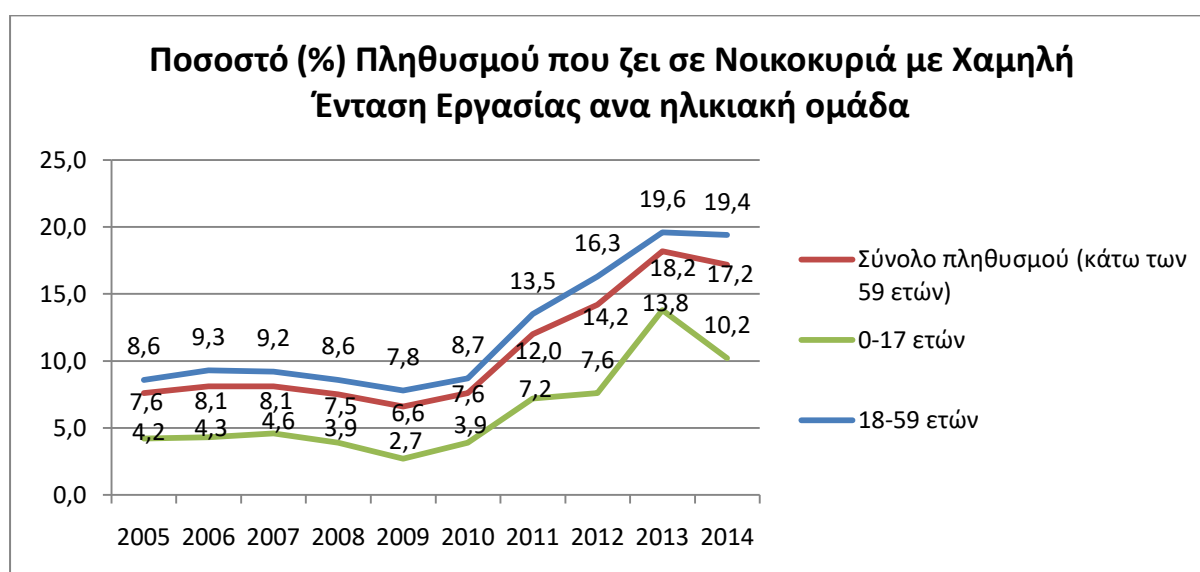
Σύμφωνα με τον παραπάνω πίνακα, ο οποίος μας πληροφορεί για την ανισοκατανομή εισοδήματος στις χώρες της ΕΕ, στην πρώτη θέση ανισοκατανομής εισοδήματος βρίσκεται η Σερβία (S80/S20: 8,6 Gini:38) ενώ στην τελευταία θέση βρίσκεται η Νορβηγία (S80/S20:3,3 Gini:22,7). Η Ελλάδα κατέχει την Τρίτη θέση μετά την Σερβία και την Βουλγαρία, με ποσοστά δεικτών κατανομής εισοδήματος S80/S20 στο 6,6 και συντελεστή Gini στο 34,4.

3.5.4 Χαμηλή Ένταση Εργασίας

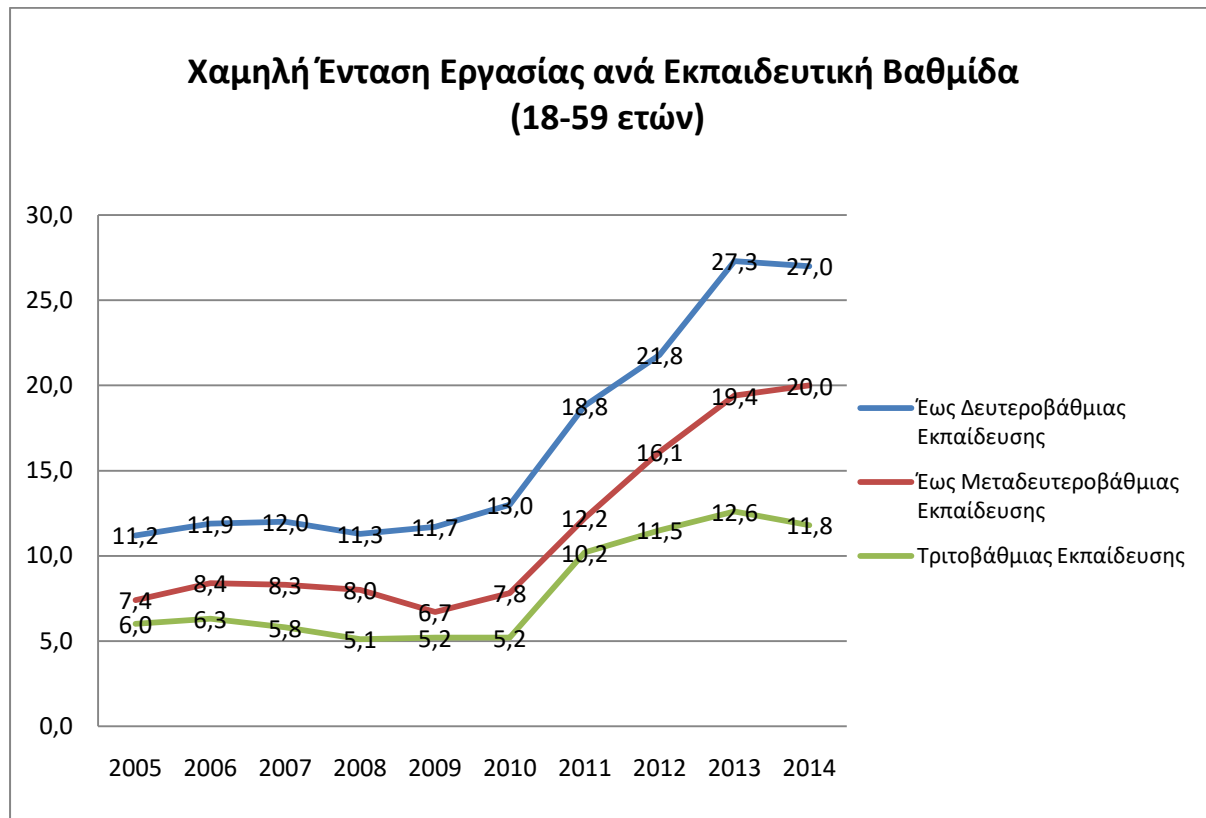
Ο όρος χαμηλή ένταση εργασίας, όπως αναφέρθηκε στο Κεφάλαιο 2 με τους δείκτες, αναφέρεται στο ποσοστό πληθυσμού ηλικίας 18-59 που διαβιών σε νοικοκυριά που τα μέλη τους εργάστηκαν λιγότερο από 20% της συνήθους απασχόλησης κατά τη διάρκεια του προηγούμενου έτους. Η ένταση εργασίας του νοικοκυριού ορίζεται ως ο λόγος μεταξύ του αριθμού των μηνών που τα όλα τα μέλη εργάζονται κατά το προηγούμενο έτος και του συνολικού αριθμού των μηνών που θα μπορούσαν θεωρητικά να έχουν εργαστεί κατά την ίδια περίοδο.



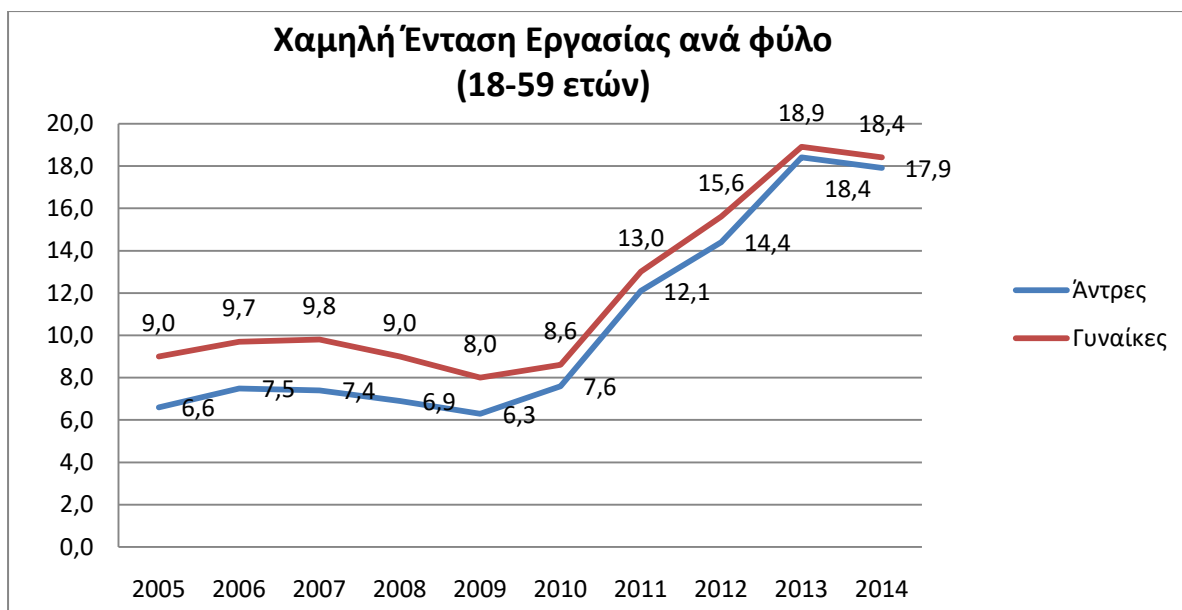
Το παραπάνω διάγραμμα μας δείχνει ότι το ποσοστό του πληθυσμού που ζει σε νοικοκυριά με χαμηλή ένταση εργασίας άρχισε να αυξάνεται το 2009 όπου ήταν 6,6% μέχρι που έφτασε στο ζενίθ του το 2013 με ποσοστό 18,2%, ενώ το έτος 2014 παρουσίασε μία ελάχιστη μείωση στο 17,2%.



Σύμφωνα με το διάγραμμα το μεγαλύτερο ποσοστό πληθυσμού που ζει σε νοικοκυριά με χαμηλή ένταση εργασίας για όλες τις ηλικιακές ομάδες καταγράφηκε το 2013, με ποσοστά 19,6% για άτομα 18-59 ετών επί του συνολικού πληθυσμού ίδιας ηλικιακής ομάδας και 13,8% για παιδιά 0-17 ετών. Το έτος 2014 παρουσιάστηκε μία ελάχιστη μείωση με ποσοστά στο 19,4% και 10,25% αντίστοιχα.



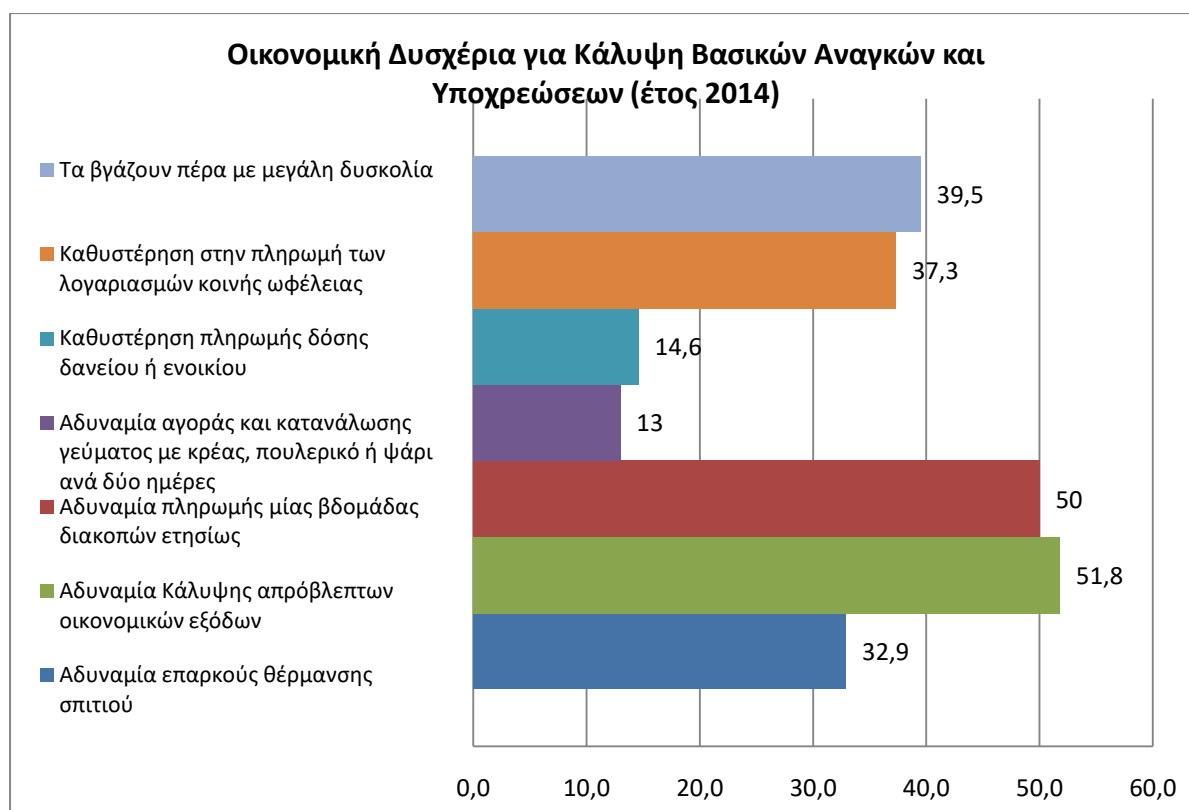
Το ποσοστό του ατόμων ανώτατης εκπαίδευσης που διαβιεί σε νοικοκυριά με χαμηλή ένταση εργασίας, όπως φαίνεται από το παραπάνω γράφημα, κατέχει διαχρονικά το μικρότερο ποσοστό στο 11,8% για το έτος 2014 (αύξηση 5,8% από το 2005). Στην δεύτερη θέση βρίσκονται τα άτομα μεταδευτεροβάθμιας εκπαίδευσης με ποσοστό 20% για το 2014 (αύξηση 12,6% από το 2005) ενώ την μεγαλύτερη πιθανότητα για να διαβιούν σε νοικοκυριά με χαμηλή ένταση εργασίας κατέχουν τα άτομα έως μέσης εκπαίδευσης με ποσοστό 27% για το ίδιο έτος (αύξηση 15,8% από το έτος 2005).



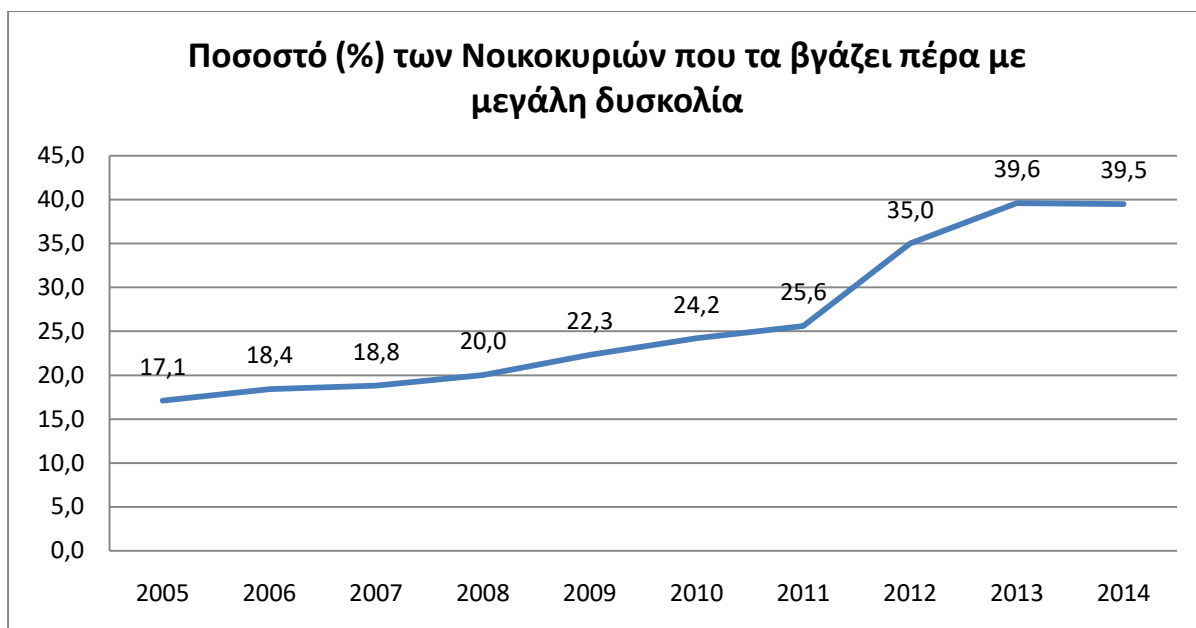
Σύμφωνα με το παραπάνω διάγραμμα, το ποσοστό των γυναικών επί του συνολικού πληθυσμού που διαβιών σε νοικοκυριά με χαμηλή ένταση εργασίας ήταν υψηλότερο από το αντίστοιχο των ανδρών για το αρχικό έτος μελέτης 2005, με ποσοστά 9% και 6,6%. Από το 2010 και μετά παρατηρήθηκε μία τάση αύξησης των ποσοστών και για τα δύο φύλα ώσπου το 2013 τα ποσοστά σχεδόν εξισορροπήθηκαν (18,9% για τις γυναίκες και 18,4% για τους άντρες) με μία μικρή ταυτόχρονη μείωση το 2014, όπου κυμάνθηκα στα ποσοστά 18,4% για τις γυναίκες και 17,9% για τον ανδρικό πληθυσμό.

3.5.4 Συνθήκες Διαβίωσης

Στην κατηγορία αυτή των δεικτών, περιλαμβάνονται όλοι εκείνοι οι δείκτες που αναφέρονται στην ευχέρεια ή την δυσχέρεια ενός νοικοκυριού να τα βγάλει πέρα και να καλύψει τις κύριες και δευτερεύουσες οικονομικές, υλικές, διατροφικές, κοινωνικές και άλλες ανάγκες του. Στην κατηγορία αυτή περιλαμβάνονται και οι δείκτες υλικής στέρησης, οι οποίοι παρουσιάζονται στο επόμενο υποκεφάλαιο.



Σύμφωνα με το ραβδόγραμμα ο μισός πληθυσμός της Ελλάδας αδυνατεί να καλύψει οικονομικά απρόβλεπτα έξοδα και υποχρεώσεις καθώς επίσης και την πληρωμή των εξόδων μίας βδομάδας διακοπών ετησίως εκτός σπιτιού. Ακόμα περίπου το 1/3 των Ελλήνων τα βγάζει πέρα με δυσκολία, καθυστερεί στην πληρωμή των πάγιων λογαριασμών κοινής ωφέλειας και αδυνατεί να πληρώσει τα έξοδα για επαρκή θέρμανση του σπιτιού τους χειμερινούς μήνες. Τέλος ένα μικρότερο ποσοστό (14,6%) καθυστερεί την πληρωμή των δόσεων του δανείου ή του ενοικίου και ένα 13% του πληθυσμού αδυνατεί να καλύψει οικονομικά τις βασικές διατροφικές ανάγκες για κρέας, ψάρι ή πουλερικό κάθε δεύτερη μέρα. Το διάγραμμα αυτό αποτυπώνει τις σημαντικές δυσμενείς επιπτώσεις της οικονομικής κρίσης στην ζωή και τις συνθήκες διαβίωσης των Ελλήνων.

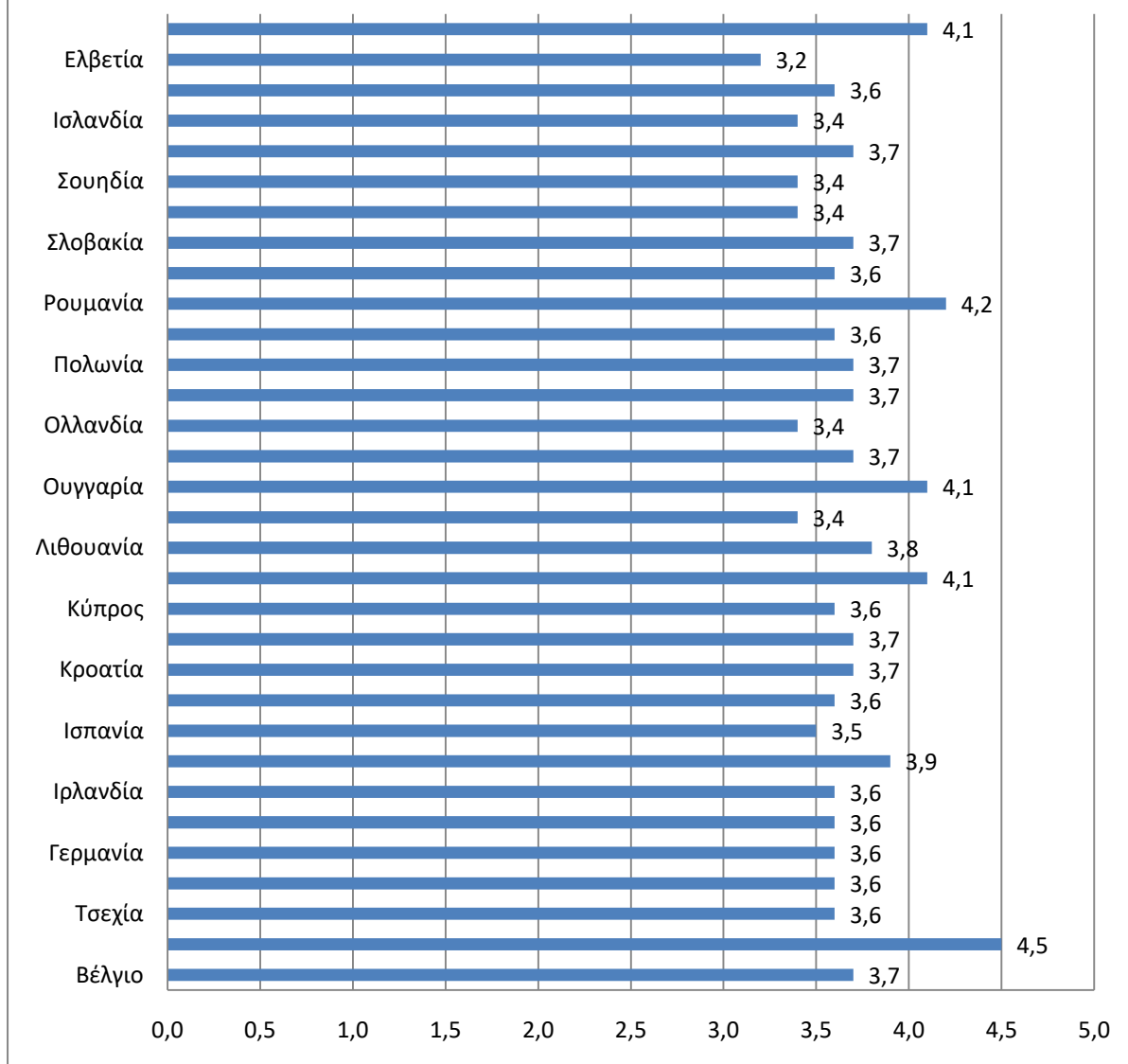


Το ποσοστό των Ελλήνων που δηλώνει πως τα βγάζει δύσκολα πέρα, δηλαδή που δυσκολεύεται να καλύψει τις βασικές μηνιαίες και ετήσιες υποχρεώσεις του, αυξάνεται συνεχώς από το 2005 μέχρι και το 2014 με μία όμως πιο έντονη αύξηση από το 2011 και μετά. Πιο συγκεκριμένα για το έτος 2005 το ποσοστό των ανθρώπων που δήλωναν πως τα βγάζουν πέρα με δυσκολία ανέρχονταν μόλις στο 17,1% ενώ το ποσοστό αυτό αυξήθηκε σημαντικά έως το 2014 όπου άγγιξε το 39,5%, μια εντυπωσιακή αύξηση 22,4% σε μία δεκαετία.

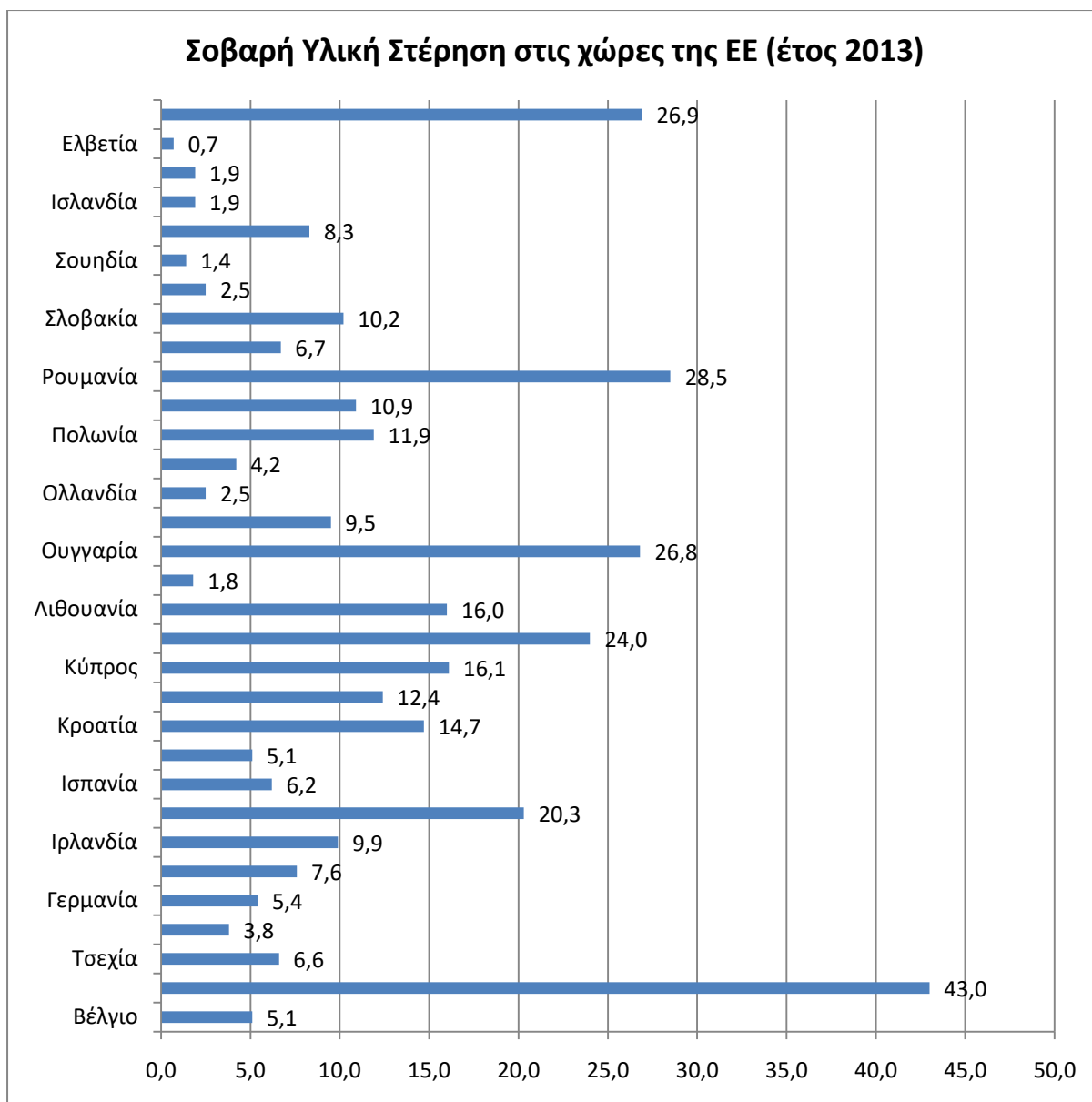
3.5.6 Υλική Στέρηση

Οι δείκτες που αναφέρονται στην υλική στέρηση (περιλαμβάνονται στους δείκτες διαβίωσης) αφορούν τις εννέα εκείνες συνισταμένες που τέθηκαν στην στρατηγική Ευρώπη 2020 και αφορούν την οικονομική αδυναμία των πολιτών να διαθέσουν χρήματα για την αποπληρωμή πάγιων λογαριασμών, εκτάκτων και αναγκαίων εξόδων, μίας βδομάδας διακοπών, διατροφής με κρέας, ψάρι ή πουλερικό κάθε δεύτερη μέρα, επαρκούς θέρμανσης, ΙΧ αυτοκινήτου, τηλεφώνου, έγχρωμης τηλεόρασης και πλυντηρίου ρούχων. Όταν γίνεται αναφορά στον όρο σοβαρή υλική στέρηση εννοείται η οικονομική αδυναμία κάλυψης τεσσάρων ή παραπάνω από τις παραπάνω κατηγορίες ενώ ο όρος υλική στέρηση αφορά την αδυναμία κάλυψης λιγότερων από τέσσερις από τις προαναφερθείσες κατηγορίες.

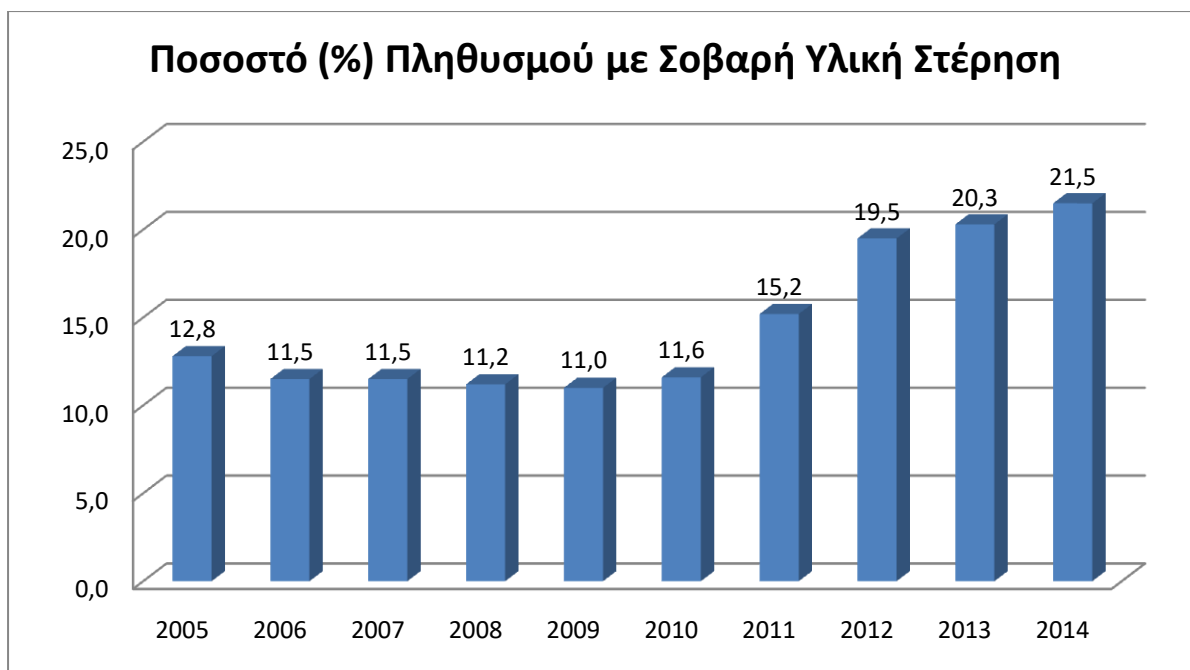
Μέσος Αριθμός Πραγμάτων Υλικής Στέρησης (0-9) στις Χώρες της ΕΕ



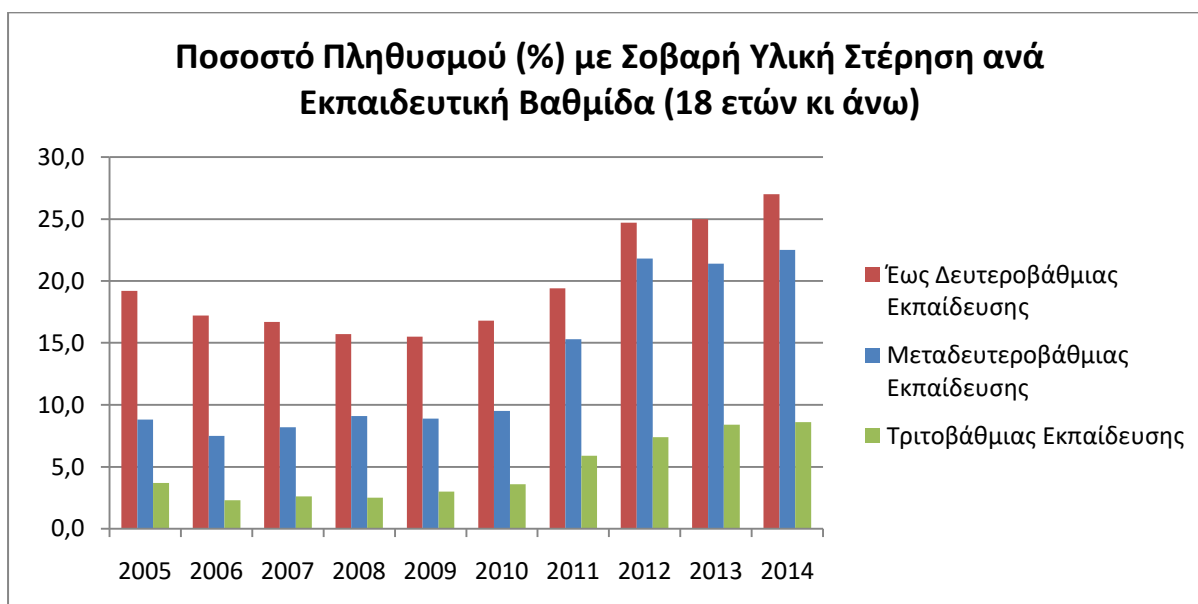
Όσον αφορά το παραπάνω διάγραμμα, που αναφέρεται στον μέσο αριθμό αγαθών και υπηρεσιών στέρησης (από τα 9 στο σύνολο) στις χώρες της ΕΕ, η Ελλάδα κατέχει την μόλις την έκτη θέση με μέσο όρο 3,9 αντικείμενα μετά από τις φτωχές χώρες Βουλγαρία (4,5), Ρουμανία (4,2) και Ουγγαρία, Λετονία και Σερβία με 4,1 μέσο αριθμό αντικείμεμων. Αξίζει να αναφερθεί πως το έτος 2009 ο μέσος αριθμός αγαθών και υπηρεσιών στέρησης για την Ελλάδα είχε φτάσει μειούμενο από το 2005 που ήταν 3,9 στο 3,7 ενώ μετά το ξέσπασμα της κρίσης αυξήθηκε ξανά φτάνοντας εκ νέου στα 3,9 το 2014.



Και σε αυτό το διάγραμμα η Ελλάδα δυστυχώς κατέχει την έκτη θέση από τις 31 συνολικά χώρες, επιβεβαιώνοντας την δυσμενή οικονομική κατάσταση της χώρας και των πολιτών της συγκριτικά με τις άλλες αναπτυγμένες ευρωπαϊκές χώρες. Πιο συγκεκριμένα όπως φαίνεται από το διάγραμμα το 20,3% , δηλαδή το 1/5 των πολιτών της Ελλάδας ζει σε συνθήκες σοβαρής υλικής στέρησης. Στον αντίποδα την καλύτερη θέση κατέχει η Ελβετία με ένα ποσοστό του πληθυσμού σχεδόν μηδενικό (0,7%) να ζει με σοβαρές υλικές στερήσεις.

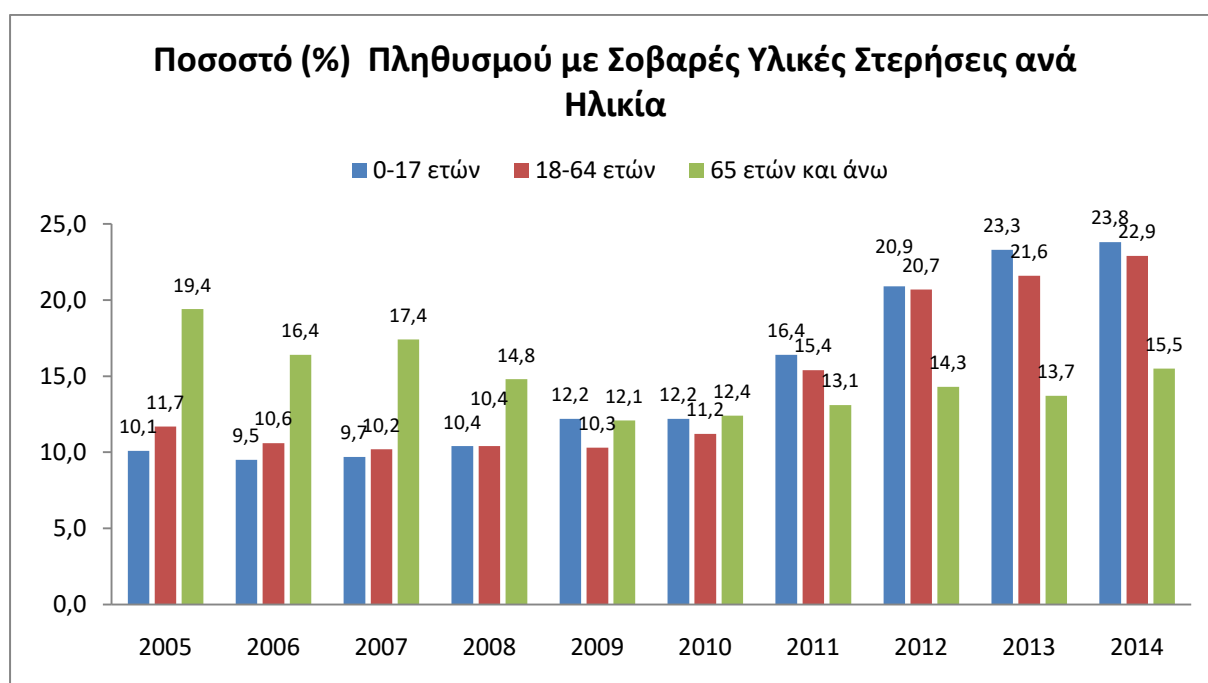


Από το παραπάνω διάγραμμα φαίνεται πως ενώ το ποσοστό του πληθυσμού με σοβαρές υλικές στερήσεις μειώνονταν με μικρούς ρυθμούς από το 2005 έως το 2009 από το 12,8% στο 11%, στην συνέχεια με το ξέσπασμα της οικονομικής κρίσης το ποσοστό του πληθυσμού με σοβαρές υλικές στερήσεις αυξήθηκε σημαντικά φτάνοντας το 2014 το ποσοστό 21,5%, ένα αρκετά μεγάλο ποσοστό. Η αύξηση αυτή τα τελευταία πέντε χρόνια άγγιξε το αρνητικά μεγάλο ποσοστό 10% μονάδων.



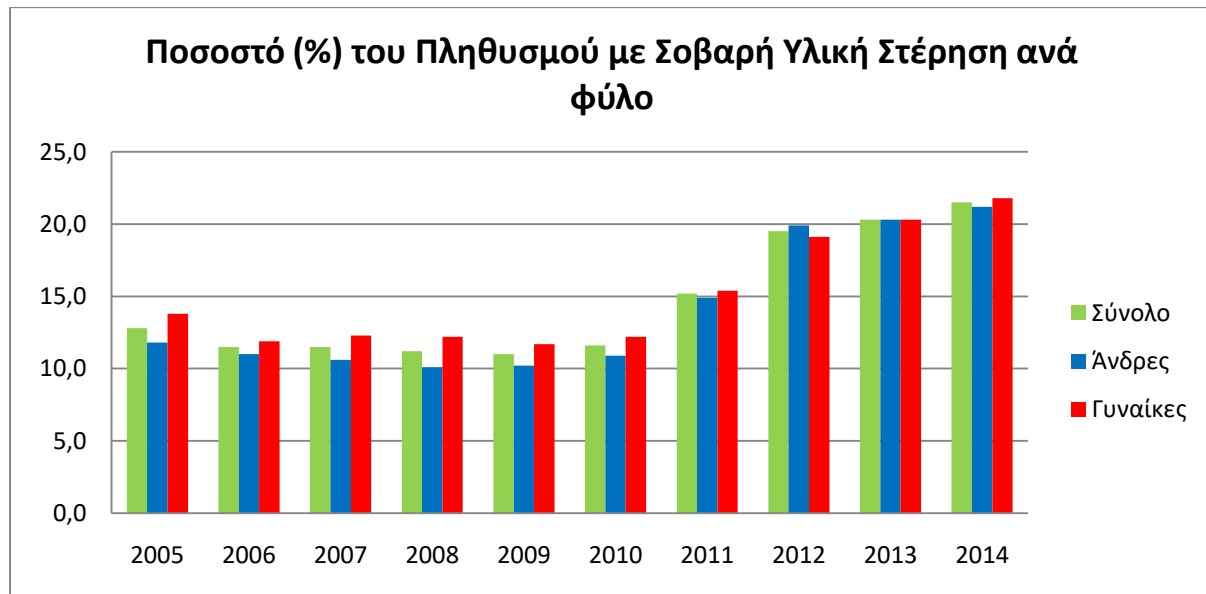
Το παραπάνω διάγραμμα δείχνει πως ενώ με μικρές αυξομειώσεις το ποσοστό των πολιτών όλων των εκπαιδευτικών βαθμίδων με σοβαρές υλικές στερήσεις μειώνονταν έως το 2009,

από το 2009 και μετά αυξήθηκε σε διαφορετικά όμως επίπεδα και για τις τρεις κατηγορίες. Η μεγαλύτερη αύξηση παρουσιάστηκε στους πολίτες έως Δευτεροβάθμιας Εκπαίδευσης ακολουθούν οι πολίτες Μεταδευτεροβάθμιας Εκπαίδευσης ενώ οι πολίτες Τριτοβάθμιας εκπαίδευσης είναι στην ευμενέστερη θέση με την μικρότερη αύξηση. στο ποσοστό. Πιο συγκεκριμένα για το έτος 2014, το ποσοστό πολιτών έως Δευτεροβάθμιας Εκπαίδευσης με σοβαρές υλικές στερήσεις άγγιξε το 27% (αύξηση 11,5% από το 2009), το ποσοστό πολιτών Μεταδευτεροβάθμιας εκπαίδευσης ήταν στο 22,5% (αύξηση 13,6% από το 2009) και τέλος το ποσοστό των πολιτών Τριτοβάθμιας Εκπαίδευσης με σοβαρές υλικές στερήσεις ήταν 8,6% (αύξηση 5,6% από το 2009). Συμπερασματικά φαίνεται πως η Υλική Στέρηση και το Εκπαιδευτικό Επίπεδο των πολιτών είναι αντιστρόφως ανάλογα ποσά.

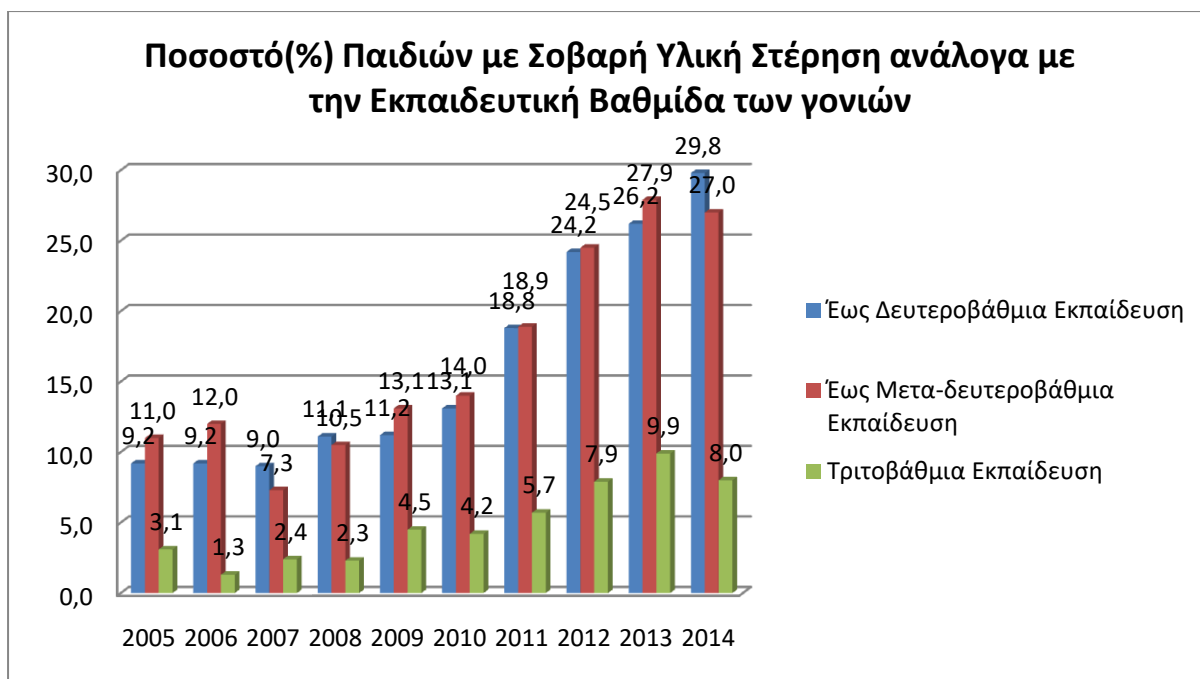


Στο παραπάνω διάγραμμα παρατηρείται μία αντιστροφή για τα ποσοστά των διάφορων ηλικιακών ομάδων με σοβαρές υλικές στερήσεις την τελευταία δεκαετία. Πιο συγκεκριμένα ενώ αρχικά για το έτος 2005 οι πολίτες άνω των 65 ετών αντιμετώπιζαν σε μεγαλύτερο ποσοστό σοβαρές υλικές στερήσεις με ποσοστό 19,4% και ακολουθούσαν ο ενεργός πληθυσμός 18-64 ετών με 11,7% και τελευταία τα παιδιά με 10,1%, στην συνέχεια το 2009 και 2010 παρατηρείται μία εξισορρόπηση των τριών ποσοστών σε ποσοστά 12,2% (0-17 ετών), 10,3% (18-64 ετών) και 12,1% (65 και άνω) και στην συνέχεια με το ξέσπασμα της κρίσης παρουσιάζεται μία αρκετά ραγδαία αύξηση για τα παιδιά και τον ενεργό πληθυσμό και μία μικρή αύξηση για τον πληθυσμό 65 και άνω. Έτσι για το έτος 2014 στην δυσμενέστερη θέση βρίσκονται τα παιδιά με ποσοστό 23,8%, ακολουθούν οι πολίτες 18-64

ετών με ποσοστό 22,9% και στην τελευταία θέση ακολουθούν οι υπερήλικες με ποσοστό 15,5% αυξημένο μόλις 2,9% από το 2009.



Όπως φαίνεται από το παραπάνω διάγραμμα, οι διαφορές στα ποσοστά σοβαρών υλικών στερήσεων ανάμεσα στους άνδρες και στις γυναίκες ήταν μικρές τα παλαιότερα έτη 2005-2011 με ελαφρά πιο αυξημένα ποσοστά για τον γυναικείο πληθυσμό, ωστόσο τα ποσοστά εξισορροπήθηκαν πλήρως τα τελευταία 4 χρόνια με αποτέλεσμα ίσο μερίδιο ανδρών και γυναικών να έχει σοβαρές υλικές στερήσεις, με ποσοστά για το 2014, 21,2% και 21,8% αντίστοιχα. Συνολικά και σε αυτό το διάγραμμα φαίνεται η αύξηση του ποσοστού ατόμων με σοβαρές υλικές στερήσεις και για τα δύο φύλα από το 2009 και μετά.



Το διάγραμμα αυτό επιβεβαιώνει κάποιο προηγούμενο ανάλογο διάγραμμα, πως το εκπαιδευτικό επίπεδο είναι αντιστρόφως ανάλογο με τις υλικές στερήσεις, καθώς τα παιδιά με γονείς ανωτάτου εκπαιδευτικού επιπέδου αντιμετωπίζουν σε πολύ μικρότερο ποσοστό το πρόβλημα της σοβαρής υλικής στερησης συγκριτικά με τα παιδιά που έχουν γονείς έως δευτεροβάθμιας, και μεταδευτεροβάθμιας εκπαίδευσης. Επίσης με την πάροδο των ετών την τελευταία δεκαετία, η αύξηση που παρατηρήθηκε στο ποσοστό των παιδιών με σοβαρές υλικές στερήσεις ήταν πολύ εντονότερη σε παιδιά με γονείς έως δευτεροβάθμιας ή μεταδευτεροβάθμιας εκπαίδευσης από ότι αυτά με γονείς τριτοβάθμιας εκπαίδευσης. Για το έτος 2014 το 29,8% των παιδιών με γονείς έως υποχρεωτικής εκπαίδευσης ή μέσης εκπαίδευσης, το 27% των παιδιών με γονείς ανώτερης εκπαίδευσης και μόλις το 8% των παιδιών με γονείς ανώτατης εκπαίδευσης, αντιμετωπίζουν σοβαρές υλικές στερήσεις.

3.5.7 Δείκτες Ευημερίας

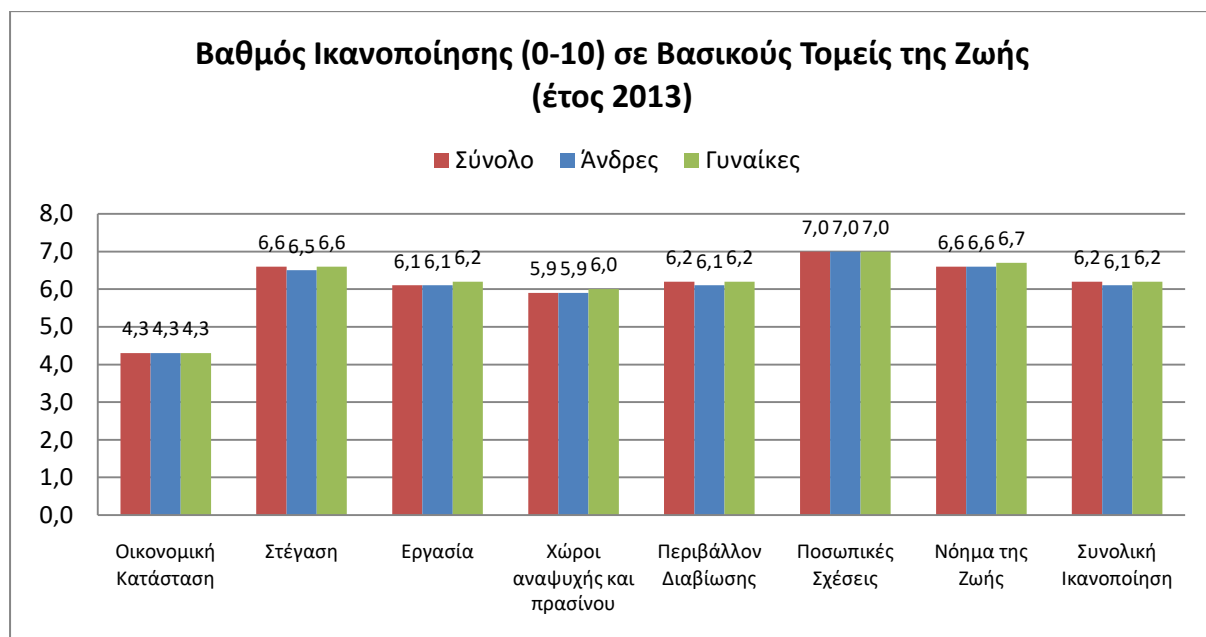
Η κατηγορία δείκτες ευημερίας περιλαμβάνει τρεις διαφορετικές αλλά συμπληρωματικές επιμέρους διαστάσεις. Την ικανοποίηση από τη ζωή, με βάση τη γενική γνωστική αξιολόγηση και την παρουσία θετικών συναισθημάτων και την απουσία αρνητικών συναισθημάτων και την αίσθηση ότι η ζωή ενός ατόμου έχει ένα νόημα. Ακόμη περιλαμβάνει την εμπιστοσύνη του ατόμου στους άλλους και την διαθεσιμότητα της

κοινωνικής υποστήριξης του ατόμου από τους άλλους όταν τους έχει ανάγκη. Στο παρόν υποκεφάλαιο θα εξετάσουμε τις δύο πρώτες διαστάσεις.

Η ικανοποίηση από τη ζωή αντιπροσωπεύει το πώς ένα άτομο αξιολογεί τη ζωή του στο σύνολό της. Ο όρος «ζωή» προορίζεται εδώ για όλους τους τομείς της ύπαρξης ενός ατόμου.

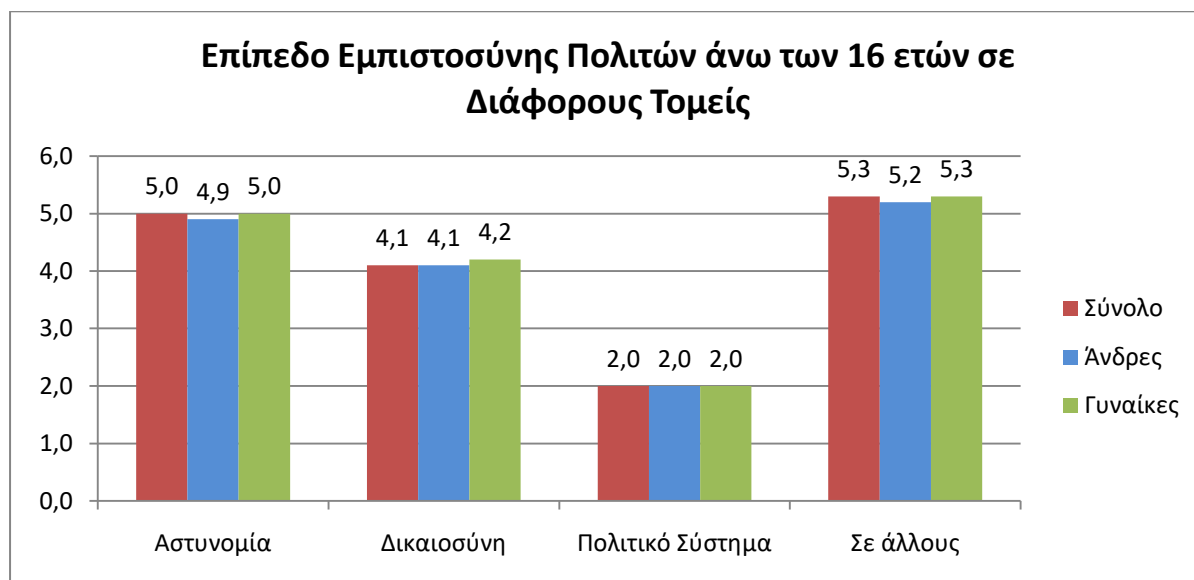
Η ικανοποίηση σε ιδιαίτερους τομείς της ζωής (οικονομική κατάσταση, τη στέγαση, την εργασία, το περιβάλλον που ζουν, πράσινο και χώρους αναψυχής, η χρήση του χρόνου και προσωπικές σχέσεις) αποτελεί επίσης μία ευρεία υποκειμενική εκτίμηση των ατόμων για την ατομική τους κατάσταση και τις προτιμήσεις τους.

Ακόμη η κατηγορία εμπιστοσύνη στους άλλους και σε ιδρύματα (νομικό σύστημα, το πολιτικό σύστημα και την αστυνομία) είναι γενικής φύσεως και δεν αναφέρεται σε ένα συγκεκριμένο ίδρυμα ή ομάδα ανθρώπων. Το νομικό και πολιτικό σύστημα περιλαμβάνει όλα τα ιδρύματα στις αντίστοιχες κατηγορίες, είτε σε τοπικό, εθνικό ή διακρατικό χαρακτήρα.



Σύμφωνα λοιπόν με το παραπάνω διάγραμμα, δεν υπάρχουν ουσιώδεις διαφοροποιήσεις στα ποσοστά ικανοποίησης των δύο φύλων από τομείς της ζωής τους. Τον χαμηλότερο βαθμό ικανοποίησης και για τα δύο φύλα παίρνει ο τομέας της οικονομικής κατάστασης με βαθμό κάτω από το μισό στα 4,3, γεγονός το οποίο δεν προκαλεί καμία έκπληξη δεδομένης της γενικής οικονομικής κατάστασης της χώρας για το έτος 2013. Αντίθετα οι πολίτες είναι περισσότερο αισιόδοξοι αναφορικά με τις προσωπικές τους σχέσεις δίνοντας έναν μέσο

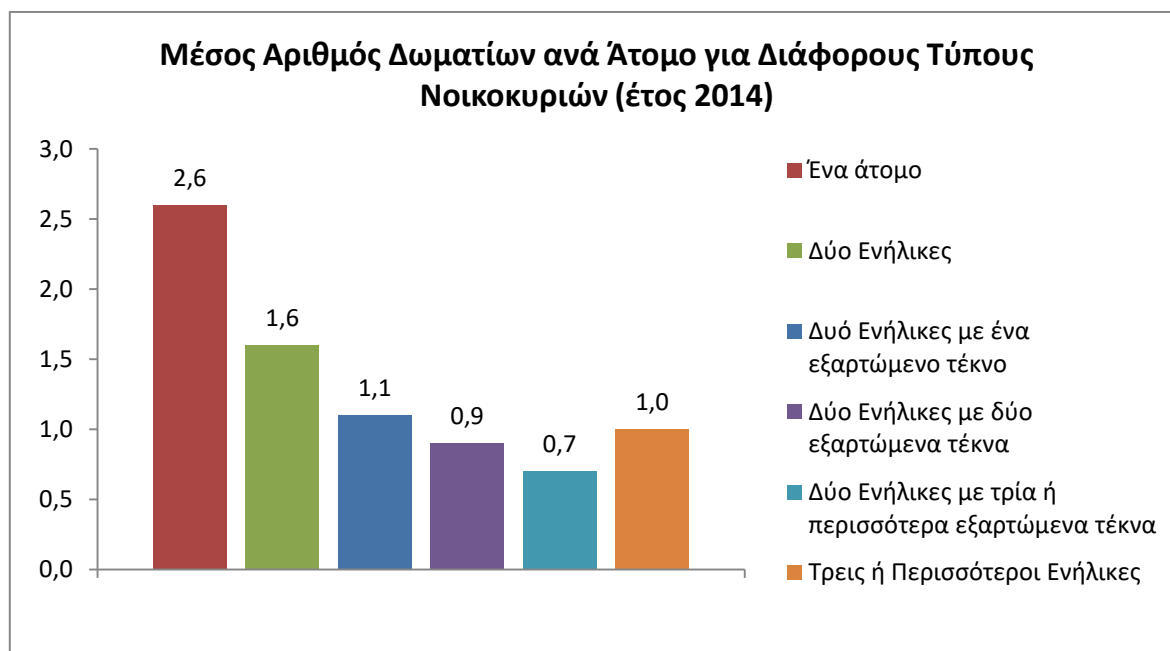
βαθμό ικανοποίησης στο 7 ενώ όλοι οι υπόλοιποι δείκτες σχετικά με την εργασία, το περιβάλλον, τους χώρους αναψυχής και πρασίνου καθώς και την συνολική ικανοποίηση κυμαίνονται στα ίδια επίπεδα από 6 έως 6,7 βαθμούς με μικρές αυξομειώσεις.



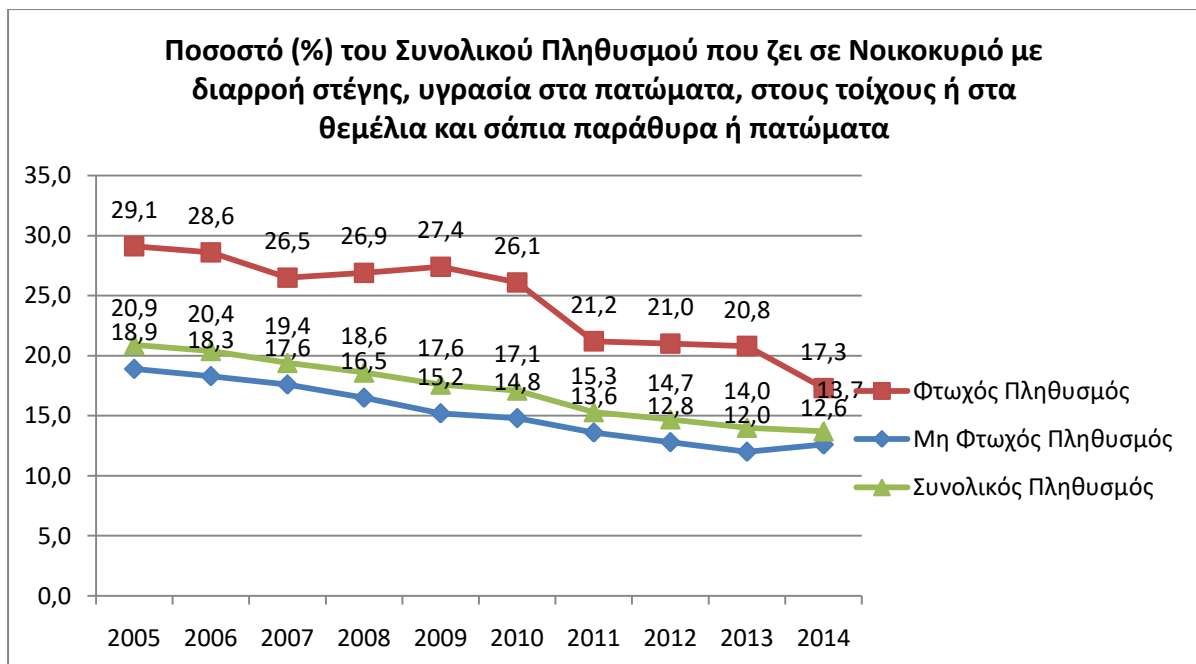
Όσον αφορά τους δείκτες που αφορούν την εμπιστοσύνη των πολιτών σε διάφορους τομείς, πάλι οι διαφορές ανάμεσα στα δύο φύλα είναι αμελητέες με μία ελάχιστη διαφοροποίηση της τάξης των 0,1 βαθμών στις γυναίκες που δείχνουν ίσως να έχουν λίγο περισσότερη εμπιστοσύνη σε όλους τους τομείς. Πιο συγκεκριμένα οι πολίτες δίνουν τον μικρότερο βαθμό εμπιστοσύνης τους στο πολιτικό σύστημα με ιδιαίτερα χαμηλό βαθμό στο 2 ενώ ακολουθούν η δικαιοσύνη με 4,1, η αστυνομία με 5 ενώ τον υψηλότερο βαθμό εμπιστοσύνης, τον δείχνουν οι πολίτες στους άλλους ανθρώπους. Τα χαμηλά αυτά επίπεδα εμπιστοσύνης των πολιτών, έχουν σαφή και άμεση συσχέτιση με την δυσμενή οικονομική, πολιτική και κοινωνική κατάσταση της χώρας την δεδομένη χρονική στιγμή, η οποία είχε αφετηρία τα μέσα του 2009 και ακολούθησε μία διαρκώς επιδεινούμενη πορεία. Λόγω λοιπόν αυτών των συνθηκών πολιτικής και οικονομικής αστάθειας, των κοινωνικών αναταραχών, της αποκάλυψης σκανδάλων και περιπτώσεων διαφθοράς, της ολιγοψίας σε αρκετές περιπτώσεις της απόδοσης δικαιοσύνης και της γενικής επισφάλειας για το μέλλον είναι λογικό οι πολίτες να χάσουν ένα μεγάλο μέρος της εμπιστοσύνης τους στο πολιτικό σύστημα, στην δικαιοσύνη και την αστυνομία.

3.5.8 Συνθήκες Στέγασης

Οι δείκτες που αφορούν τις συνθήκες στέγασης, έχουν να κάνουν με τις συνθήκες στις οποίες διαβιούν οι πολίτες. Πιο συγκεκριμένα αφορούν το μέγεθος της οικίας, τον αριθμό των δωματίων, την στενότητα του χώρου, την καθαριότητα, τις συνθήκες υγιεινής του σπιτιού κτλ. και γενικά ότι έχει να κάνει με τον τόπο μόνιμης διαμονής των νοικοκυριών.



Σύμφωνα με το παραπάνω διάγραμμα, οι οικογένειες με τρία ή περισσότερα παιδιά, όπως είναι λογικό, είναι περισσότερο πιθανό να μην έχουν την άνεση και την δυνατότητα να διαθέσουν ξεχωριστό δωμάτιο για όλα τα μέλη της οικογένειας με αποτέλεσμα κάποια από αυτά να μοιράζονται ένα δωμάτιο. Αντίθετα όλες οι άλλες κατηγορίες νοικοκυριών φαίνεται να έχουν την δυνατότητα να διαθέσουν ένα ξεχωριστό δωμάτιο για κάθε ένα μέλος του νοικοκυριού.



Το παραπάνω γράφημα δείχνει ότι για το έτος 2014, το 17,3% του φτωχού πληθυσμού (εισόδημα κάτω από το 60% του διάμεσου ισοδύναμου εισοδήματος) και το 12,6% του μη φτωχού πληθυσμού (εισόδημα πάνω από το 60% του διάμεσου ισοδύναμου εισοδήματος) ζούσε σε σπίτι το οποίο είχε διαρροή, υγρασία ή μούχλα. Βέβαια το ποσοστό αυτό όπως δείχνει το γράφημα, τα τελευταία 10 χρόνια από το 2005 έως το 2014 ακολουθεί για όλες τις κατηγορίες του πληθυσμού μία διαρκώς μειούμενη πορεία. Πιο συγκεκριμένα για τον φτωχό πληθυσμό το ποσοστό των ανθρώπων που διέμεναν στις προαναφερθείσες ακατάλληλες και ανθυγιεινές συνθήκες στέγασης μειώθηκε κατά 11,8%, για τον μη φτωχό πληθυσμό κατά 6,3% και για το σύνολο του πληθυσμού κατά 7,2%, με την μεγαλύτερη μείωση να σημειώνεται στον φτωχό πληθυσμό.

ΣΥΜΠΕΡΑΣΜΑΤΑ

Στον σύγχρονο κόσμο το φαινόμενο που ονομάζεται φτώχεια επηρεάζει, λιγότερο ή περισσότερο με διαφορετικό όμως τρόπο όλα τα κράτη του πλανήτη, από τα πιο πλούσια και εύρωστα μέχρι τα φτωχότερα και υποανάπτυκτα. Ωστόσο η φτώχεια δεν αποτελεί ένα ενιαίο και ομοιόμορφο φαινόμενο αλλά αντίθετα πολυδιάστατο με σημαντικές διαφοροποιήσεις στον τόπο και στον χώρο. Η ποικιλομορφία αυτή, οδήγησε τους ειδικούς να δημιουργήσουν τρόπους μέτρησης και καταγραφής του φαινομένου, ώστε να καθίσταται συγκρίσιμο τόσο χρονικά όσο και τοπικά.

Μέσα στο πλαίσιο αυτό ο ΟΗΕ χώρισε την φτώχεια σε δύο διαφορετικές υποκατηγορίες, την απόλυτη και την σχετική φτώχεια, όπου η πρώτη αναφέρεται στην στέρηση βασικών αγαθών και υπηρεσιών όπως το νερό, το φαγητό, η στέγαση κλπ ενώ η δεύτερη αναφέρεται περισσότερο στην οικονομική ή εισοδηματική φτώχεια σε σχέση με τον εκάστοτε μέσο όρο. Βέβαια πέραν αυτών των δύο κατηγοριοποιήσεων υπήρξαν και άλλες όπως η υποκειμενική φτώχεια, οι υλική στέρηση κ.α.

Εκτός από την ποικιλομορφία που παρουσιάζει η φτώχεια αυτή καθ'αυτή, η έννοια της φτώχειας πολλές φορές παραλληλίζεται ή και συγχέεται με άλλες συναφείς με αυτήν έννοιες, όπως ο κοινωνικός αποκλεισμός. Αναφερόμενοι στην φτώχεια και τον κοινωνικό αποκλεισμό, μιλάμε για δύο έννοιες οι οποίες παρουσιάζουν μεν κάποια συνάφεια, αλλά ασφαλώς δεν ταυτίζονται. Έτσι ο κοινωνικά αποκλεισμένος δεν είναι κατ' ανάγκην φτωχός και ο φτωχός δεν είναι αναγκαστικά κοινωνικά αποκλεισμένος.

Το φαινόμενο της φτώχειας επίσης, όπως συμπεραίνει και ο Shinns (2003), δεν αποτελεί ένα απρόσμενο γεγονός ή κατάσταση αλλά σε πολλές περιπτώσεις θα μπορούσε να προληφθεί ή έστω να αντιμετωπιστεί έγκαιρα αν υπήρχε ανίχνευση κάποιων προειδοποιητικών σημάδιων που όταν εντοπίζονται καταδεικνύουν τον κίνδυνο για δυνητική ύπαρξη φτώχειας. Τα σημαντικότερα σημάδια είναι τα χαμηλά επίπεδα εισοδήματος και οικονομικού πλούτου, η κακή κατάσταση υγείας και η παραμέληση της ιατροφαρμακευτικής περίθαλψης και τέλος τα χαμηλά πρότυπα στέγασης. Όσο περισσότερα σημάδια ανιχνεύονται ταυτόχρονα για κάποιο άτομο καθώς επίσης και όταν η ένταση τους είναι μεγάλη τόσες περισσότερες είναι και οι πιθανότητες ύπαρξης της φτώχειας.

Τα παραπάνω σημάδια αποτελούν μόνο τις αφορμές ή την ενδιάμεση κατάσταση πριν την φτώχεια. Οι γενεσιουργές όμως αιτίες του φαινομένου της φτώχειας και του κοινωνικού αποκλεισμού είναι πολλές και αρκετά διαφορετικές μεταξύ τους, μπορούν δε να πηγάζουν από μία μεμονωμένη περιοχή αλλά και από αλλαγές στην παγκόσμια ισορροπία. Οι σημαντικότερες από τις αιτίες της φτώχειας είναι η ανεργία, οι ενεργειακές κρίσεις, η διαφθορά, η κοινωνική ανισότητα, η παγκοσμιοποίηση των αγορών, τα προγράμματα διαρθρωτικής προσαρμογής των χωρών, η επισιτιστική βοήθεια ισχυρών κρατών σε φτωχά κράτη, η γεωγραφική θέση και περιβαλλοντικά προβλήματα και φυσικά ο πόλεμος. Αξίζει να αναφερθεί ωστόσο ότι ορισμένοι παράγοντες όπως η ελλιπής εκπαίδευση, η ανεργία, το χαμηλό εισόδημα κ.α έχουν μία αμφίδρομη σχέση με την φτώχεια και λειτουργούν άλλοτε ως αίτια και άλλοτε ως συνέπειες της, επιτείνοντας τον φαύλο κύκλο του φαινομένου.

Προκειμένου να αντιμετωπιστεί το φαινόμενο και οι συνέπειες της φτώχειας τα κράτη και οι μελετητές παγκοσμίως έχουν αποπειραθεί να μετρήσουν την έκταση και τις συνισταμένες του φαινομένου μέσω ποσοτικών και ποιοτικών μετρήσεων. Ο τρόπος μέτρησης όμως της φτώχειας εξαρτάται από την εκάστοτε αντίληψη της έννοιας και φύσης του φαινομένου. Για παράδειγμα η Ευρωπαϊκή Ένωση και η κατ'έκταση η Ελλάδα έχουν υιοθετήσει τον ορισμό της σχετικής φτώχειας, της οικονομικής φτώχειας δηλαδή που βασίζεται σε εισοδηματικά κριτήρια σε σύγκριση πάντα με τον μέσο όρο. Έτσι το 2001 στο Ευρωπαϊκό συμβούλιο του Laaken, υιοθετήθηκαν 18 δείκτες οι οποίοι ποσοτικοποιούν την ένταση και τις εκφάνσεις της φτώχειας και καθιστούν εφικτή την συγκρισιμότητα των στοιχείων ανά διαφορετική χώρα και χρονική περίοδο.

Εκτός από τους παραπάνω δείκτες, στις αρχές του 2010 η ΕΕ, στο πλαίσιο των προσπαθειών για να ξεπεράσει την κρίση και να δημιουργήσει τις προϋποθέσεις για μια πιο ανταγωνιστική οικονομία με περισσότερες θέσεις εργασίας δημιούργησε την στρατηγική Ευρώπη 2020 ως εταιρική σχέση μεταξύ της ΕΕ και των κρατών μελών της με στόχο την προαγωγή μιας ανάπτυξης: έξυπνης, με αποτελεσματικότερες επενδύσεις στην εκπαίδευση, την έρευνα και την καινοτομία· βιώσιμης, χάρη στην αποφασιστική μετάβαση σε μια οικονομία χαμηλών εκπομπών άνθρακα· και χωρίς αποκλεισμούς, με ιδιαίτερη έμφαση στη δημιουργία θέσεων εργασίας και στη μείωση της φτώχειας. Η στρατηγική επικεντρώνεται σε πέντε φιλόδοξους και αλληλένδετους στόχους στους τομείς της απασχόλησης, της καινοτομίας, της εκπαίδευσης, της μείωσης της φτώχειας και του κοινωνικού αποκλεισμού και του κλίματος/της ενέργειας, οι οποίοι θα πρέπει να έχουν επιτευχθεί έως το 2020.

Στο πλαίσιο αυτών των προσπαθειών καταπολέμησης της φτώχειας, τα κράτη-μέλη της Ευρωπαϊκής Ένωσης, προκειμένου να μετρηθεί η πρόοδος, δηλαδή το κατά πόσο επιτυγχάνονται οι προσπάθειες εξάλειψης του φαινομένου ή αν χρειάζονται περαιτέρω προσπάθειες ή αλλαγή στρατηγικών.

Στην Ελλάδα, όπως έδειξε η διερεύνηση της υπάρχουσας βιβλιογραφίας, η συστηματική εμπειρική έρευνα των οικονομικών ανισοτήτων και της φτώχειας είναι σχετικά περιορισμένη και μάλλον πρόσφατη. Ο μείζων περιοριστικός παράγοντας στην μελέτη αυτών των θεμάτων ήταν η έλλειψη αρτιότητας των στατιστικών δεδομένων, καθώς και τα εννοιολογικά και αναλυτικά προβλήματα που ανέκυψαν κατά τις απόπειρες των ερευνών. Η κύρια πηγή δεδομένων για την ανάλυση των τάσεων και της δομής της ανισότητας και της φτώχειας στην περίπτωση της Ελλάδας είναι οι Έρευνες Οικογενειακών Προϋπολογισμών (ΕΟΠ). Η δεύτερη σημαντική πηγή δεδομένων για την κατάρτιση κοινωνικών δεικτών (ανισότητα, φτώχεια, συνθήκες διαβίωσης κ.α.) στην Ελλάδα, καθώς και σε πολλές ευρωπαϊκές χώρες είναι οι πληροφορίες διαθέσιμου εισοδήματος του Πάνελ Νοικοκυριών της Ευρωπαϊκής Κοινότητας (ECHP) και οι πιο πρόσφατες στατιστικές της ΕΕ Εισοδήματος και Συνθηκών Διαβίωσης των Νοικοκυριών (EU-SILC).

Η EU-SILC είναι η κύρια πηγή συγκρίσιμων στατιστικών για την κατανομή του εισοδήματος, τον κίνδυνο της φτώχειας και τον κοινωνικό αποκλεισμό στις χώρες της ΕΕ. Ο βασικός στόχος της έρευνας είναι η μελέτη, τόσο σε εθνικό όσο και σε ευρωπαϊκό επίπεδο, των συνθηκών διαβίωσης των νοικοκυριών, κυρίως σε σχέση με το εισόδημά τους. Η χρήση κοινά αποδεκτών ερωτηματολογίων, μεταβλητών πρωταρχικών στόχων και εννοιών - ορισμών εξασφαλίζει τη συγκρισιμότητα των δεδομένων. Η συγκέντρωση των απαραίτητων στοιχείων για την έρευνα αυτή ξεκίνησε επίσημα στην Ευρώπη από το 2003 ενώ στην Ελλάδα η συλλογή στοιχείων ξεκίνησε το 2002. Η έρευνα της EU SILC καλύπτει όλα τα ιδιωτικά νοικοκυριά της χώρας με τα μέλη τους (άνω των 16 ετών), ανεξαρτήτως μεγέθους οικογένειας ή άλλων κοινωνικοοικονομικών χαρακτηριστικών.

Η μελέτη και ανάλυση, μέσω διαγραμμάτων και πινάκων, των σημαντικότερων στατιστικών δεικτών που αφορούν την φτώχεια, της Έρευνας EU SILC για την Ελλάδα τα τελευταία 10 έτη (2005-2014) από την ιστοσελίδα της Ευρωπαϊκής Στατιστικής Υπηρεσίας (EUROSTAT) οδήγησε στην εξαγωγή κάποιων ουσιαστικών συμπερασμάτων.

Όσον αφορά την σύγκριση της Ελλάδας με τις υπόλοιπες Ευρωπαϊκές χώρες για το έτος 2013, η Ελλάδα στους περισσότερους δείκτες βρίσκεται σε μία αρκετά υψηλή και αρνητική

θέση σε σχέση με τις υπόλοιπες χώρες. Πιο συγκεκριμένα η Ελλάδα βρίσκεται συνήθως στις πρώτες έξι θέσεις όσον αφορά τα ποσοστά του πληθυσμού που βρίσκεται σε κίνδυνο φτώχειας και κοινωνικού αποκλεισμού, του ισοδύναμου διαθέσιμου εισοδήματος των νοικοκυριών, της ανισοκατανομής εισοδήματος και του ποσοστού του πληθυσμού με υλικές και σοβαρές υλικές στερήσεις ακολουθώντας τις φτωχές Βαλκανικές χώρες Βουλγαρία, Σερβία και Ρουμανία. Το γεγονός αυτό δείχνει την δυσμενή οικονομική κατάσταση της Ελλάδας μετά την κρίση που ξεκίνησε το 2009 που έχει οδηγήσει ένα μεγάλο ποσοστό του πληθυσμού της (το 1/3 περίπου) να ζει υπό τον κίνδυνο φτώχειας.

Τα στατιστικά δεδομένα που αφορούν την Ελλάδα για τα τελευταία 10 έτη δείχνουν πως το έτος 2010 ήταν για τους περισσότερους δείκτες το σημείο καμπής όπου άρχισαν να είναι αντιληπτές οι πρώτες συνέπειες της κρίσης χρέους της Ελλάδας που ξέσπασε το 2009 και συνεχίζεται μέχρι σήμερα. Έτσι οι δείκτες που αφορούν το ποσοστό του πληθυσμού που ζει υπό τον κίνδυνο φτώχειας και κοινωνικού αποκλεισμού, την ανισοκατανομή εισοδήματος, το κατώφλι και το χάσμα της φτώχειας, την χαμηλή ένταση εργασίας, το ποσοστό του πληθυσμού που τα βγάζει πέρα με μεγάλη δυσκολία και τέλος των ατόμων που ζουν με σοβαρές υλικές στερήσεις, ενώ από το έτος 2005 έως το 2009 ακολουθούσαν μία θετικά καθοδική πορεία, το 2010 μέχρι και σήμερα ακολουθούν μια αντίστροφη αρνητική και δυσοίωνη ανοδική πορεία. Απ'την άλλη οι δείκτες που αφορούν το διάμεσο ισοδύναμο διαθέσιμο εισόδημα και την ευημερία των πολιτών ενώ αυξάνονταν θετικά έως το 2010, μετά από το έτος αυτό μειώνονται σταθερά μέχρι και σήμερα. Το μόνο θετικό σημείο που παρατηρείται από την συγκριτική μελέτη των τελευταίων ετών είναι το γεγονός ότι σταδιακά το ποσοστό του πληθυσμού, του μη φτωχού αλλά και του φτωχού, που ζει σε ανθυγιεινές συνθήκες στέγασης με διαρροή, μούχλα, υγρασία, σάπια κουφώματα κλπ μειώθηκε. Βέβαια ενώ για τον φτωχό πληθυσμό η μείωση συνεχίζεται μέχρι και σήμερα, δεν συμβαίνει το ίδιο και για τον μη φτωχό πληθυσμό όπου εκεί παρατηρείται μία σταθεροποίηση του ποσοστού και μία οριακή αύξηση για το τελευταίο εξεταζόμενο έτος 2014.

Όσον αφορά τα διαγράμματα που αφορούν την αντιπαραβολή των δεικτών τα τελευταία 10 έτη για τα δύο φύλα, παρατηρούνται ελάχιστες διαφοροποιήσεις ανάμεσα στους άντρες και τις γυναίκες. Πιο συγκεκριμένα ενώ για το 2005, δείκτες όπως ο κίνδυνος φτώχειας, η χαμηλή ένταση εργασίας και η υλική στέρηση έδειχναν τον γυναικείο πληθυσμό σε μία ελαφρώς δυσμενέστερη θέση, με την πάροδο των ετών οι όποιες διαφορές εκμηδενίστηκαν. Στον αντίποδα και παρά την ελάχιστα δυσμενέστερη θέση των γυναικών, ο γυναικείος πληθυσμός εμφανίζεται ελαφρώς πιο αισιόδοξος και ικανοποιημένος από κάποιους τομείς της

ζωής όπως η εργασία, οι χώροι αναψυχής και πρασίνου και το συνολική νόημα της ύπαρξης και της ζωής.

Σχετικά με τις διαφορές που αφορούν τις τρεις βασικές ηλικιακές ομάδες του πληθυσμού τα παιδιά, τον ενεργό πληθυσμό και τον πληθυσμό 65 ετών και άνω παρατηρείται με την πάροδο των 10 τελευταίων ετών μία αξιοσημείωτη αντιστροφή για τους σημαντικότερους δείκτες όπως του κινδύνου φτώχειας και κοινωνικού αποκλεισμού καθώς και αυτού των σοβαρών υλικών στερήσεων. Πιο συγκεκριμένα, ενώ αρχικά για το έτος 2005 το ποσοστό του πληθυσμού σε κίνδυνο φτώχειας και υλικών στερήσεων ήταν μεγαλύτερο για τους πολίτες 65 ετών και άνω και ακολουθούσε ο ενεργός πληθυσμός και τα παιδιά, με την πάροδο των ετών, τα παιδιά και ο ενεργός πληθυσμός βρίσκονται πλέον στην δυσμενέστερη θέση με υψηλότερα ποσοστά κινδύνου φτώχειας και υλικών στερήσεων ενώ η ηλικιακή ομάδα άνω των 65 ετών βρίσκεται στην ευνοϊκότερη θέση με τα χαμηλότερα συγκριτικά ποσοστά. Όσον αφορά το διάμεσο διαθέσιμο ισοδύναμο εισόδημα, παρατηρείται επίσης μία διαφοροποίηση για τα τελευταία δέκα έτη, καθώς ενώ το πρώτο εξεταζόμενο έτος 2005 ο ενεργός πληθυσμός είχε ένα αρκετά υψηλότερο εισόδημα από αυτό των συνταξιούχων, το έτος 2010 τα εισοδήματα και των δύο ηλικιακών ομάδων άρχισαν να συρρικνώνονται όμως με μεγαλύτερους ρυθμούς για τον ενεργό πληθυσμό, γεγονός που οδήγησε στο να κινούνται στα ίδια επίπεδα από το έτος 2012 μέχρι και σήμερα.

Τέλος τα διαγράμματα που απεικονίζουν τις διαφορές ανάμεσα στους πολίτες των τριών διαφορετικών εκπαιδευτικών βαθμίδων υποχρεωτικής, μέσης και ανώτερης εκπαίδευσης δείχνουν στην συντριπτική τους πλειοψηφία πως η σχέση ανάμεσα στην φτώχεια και την εκπαίδευση είναι αντιστρόφως ανάλογη. Δηλαδή, όσο υψηλότερο είναι το επίπεδο της εκπαίδευσης τόσο χαμηλότερος είναι ο κίνδυνος της φτώχειας και του κοινωνικού αποκλεισμού διαχρονικά για όλα τα εξεταζόμενα έτη. Πιο συγκεκριμένα τα ποσοστά των ενήλικων πολιτών ανώτερης εκπαίδευσης καθώς και των παιδιών με γονείς ανώτερου εκπαιδευτικού επιπέδου, όσον αφορά τους δείκτες κίνδυνος φτώχειας και κοινωνικού αποκλεισμού, χαμηλή ένταση εργασίας και σοβαρές υλικές στερήσεις, ήταν σημαντικά χαμηλότερα από εκείνα των πολιτών μέσης και υποχρεωτικής εκπαίδευσης με τους πολίτες έως υποχρεωτικής εκπαίδευσης να βρίσκονται στην δυσμενέστερη θέση. Το γεγονός βέβαια αυτό ήταν σε κάποιο βαθμό αναμενόμενο καθώς η υψηλότερη μόρφωση δίνει περισσότερες επιλογές εργασιακής αποκατάστασης άρα και δυνητικά περισσότερες πιθανότητες για υψηλότερα επίπεδα εισοδήματος και χαμηλότερα ποσοστά φτώχειας και κοινωνικού αποκλεισμού.

ΠΗΓΕΣ

Βιβλιογραφικές Πηγές

- Αράπογλου, Β., (2009) *Μέθοδοι καταγραφής της φτώχειας, της αποστέρησης και του αποκλεισμού: σημειώσεις παραδόσεων*, Τμήμα Κοινωνιολογίας, Πανεπιστήμιο Κρήτης
- Barry, B., (1998) *Social Exclusion, Social Isolation and the Distribution of Income*, Center for Analysis of Social Exclusion, London School of Economics, Caspaper, Case /12, August
- Boarini, R. and M. d'Ercole., (2006), *Measures of material deprivation in OECD countries*, OECD Social, Migration and Employment Working Papers, 37, OECD
- Bradshaw, J., (2001), *Methodologies to measure poverty: More than one is best!*, University of York
- Δασκαλάκης, Δ., (2009) *Εισαγωγή στην Σύγχρονη Κοινωνιολογία*, Εκδόσεις Παπαζήση, Αθήνα
- Δελτίο Τύπου: Έρευνα Εισοδήματος και Συνθηκών Διαβίωσης Νοικοκυριών για το 2010, Ελληνική Στατιστική Αρχή, Πειραιάς 3/1/2012
- Donkor, T.K., (2011) *The role of MMDAs in poverty alleviations: A case study of Amansie cntral distinct assembly*, A Thesis Submitted to the Institute of Distance Learning, Kwame Nkrumah University of Science and Technology
- Gordon, D., (2002), *Measuring Poverty and social exclusion in Britain*, Townsend centre for international poverty research, University of Bristol
- Κανονισμός (ΕΚ) αριθ. 1177/2003 του Ευρωπαϊκού Συμβουλίου και Κοινοβουλίου της 16ης Ιουνίου 2003
- Mitrakos, T., (2014) *Inequality, poverty and social welfare in Greece; distributional effects of austerity*. Working Paper, Bank of Greece, Athens
- Niemietz, K. (2011), *A New Understanding of Poverty: Poverty Measurement and Policy Implications*, The Institute of Economic Affairs, London
- Ξενάκη, Α., (2010) *Βασικές πηγές για τη μέτρηση της φτώχειας και του κοινωνικού αποκλεισμού*, στην Ημερίδα για το έτος καταπολέμησης της φτώχειας και του κοινωνικού αποκλεισμού (9 Δεκεμβρίου 2010)

- Shinns L.H. & Lyne M.C. (2003) *Symptoms of Poverty within a Group of Land Reform Beneficiaries in the Midlands of KwaZulu-Natal: Analysis and Policy Recommendations*
- Χρυσάκης, Μ., (2005), *Εκπαιδευτικές Ανισότητες, Διαστάσεις του Κοινωνικού Αποκλεισμού στην Ελλάδα*, τ. Α', ΕΚΚΕ, Αθήνα

Διαδικτυακές Πηγές

- Anup. S. (2011), “*Causes of Poverty*” Global Issues, Retrieved June 13, 2011 from (<http://www.globalissues.org/issue/2/causes-of-poverty>)
- Απολογισμός Ευρώπης-2020 στον ιστότοπο της Ευρωπαϊκής Επιτροπής: http://ec.europa.eu/europe2020/public-consultation/index_el.htm
- Ελληνική Στατιστική Αρχή: www.statistiks.gr
- Ευρωπαϊκή Στατιστική Αρχή: <http://ec.europa.eu/eurostat/web/income-and-living-conditions/data/database>
- Όμιλος της Παγκόσμιας Τράπεζας: <http://siteresources.worldbank.org/INTPOVERTY/Resources/335642-1124115102975/1555199-1124115187705/ch2.pdf>