

ΤΕΧΝΟΛΟΓΙΚΟ ΕΚΠΑΙΔΕΥΤΙΚΟ ΙΔΡΥΜΑ  
ΠΕΛΟΠΟΝΝΗΣΟΥ

ΣΧΟΛΗ ΔΙΟΙΚΗΣΗΣ ΚΑΙ ΟΙΚΟΝΟΜΙΑΣ

ΤΜΗΜΑ ΔΙΟΙΚΗΣΗΣ ΕΠΙΧΕΙΡΗΣΕΩΝ ΚΑΙ ΟΡΓΑΝΙΣΜΩΝ



ΠΤΥΧΙΑΚΗ ΕΡΓΑΣΙΑ

Κέντρα Υγείας και Θεραπευτήρια στην Ελλάδα κατά τη  
δεκαετία του 2000 (2001-2010)

Μελέτη με βάση τις καταγραφές της Ελληνικής Στατιστικής Αρχής

ΣΠΟΥΔΑΣΤΗΣ ΚΑΡΑΜΑΝΗΣ ΓΕΩΡΓΙΟΣ

ΑΡΙΘΜΟΣ ΜΗΤΡΩΟΥ:2011069

ΚΑΛΑΜΑΤΑ 2016

## ΕΥΧΑΡΙΣΤΙΕΣ

Ευχαριστώ θερμά τον επιβλέποντα καθηγητή της πτυχιακής μου εργασίας κύριο  
Μαυρέα Κωνσταντίνο, Καθηγητή του Τμήματος Διοίκησης Επιχειρήσεων και  
οργανισμών του Τ.Ε.Ι Πελοποννήσου, για την καθοδήγηση και τις συμβουλές του  
στην ολοκλήρωση της εργασίας

## ΠΕΡΙΛΗΨΗ

Η συγκεκριμένη εργασία εξετάζει την πορεία των ελληνικών θεραπευτηρίων και κέντρων υγείας την δεκαετία του 2000. Με βάση τα επίσημα δεδομένα της Ελληνικής Στατιστικής Αρχής, η εργασία καταλήγει στη διαπίστωση πως από την αρχή της δεκαετίας του 2000 σε σχέση με το τέλος της, υπάρχει αύξηση στον αριθμό των ελληνικών κέντρων υγείας, του ανθρώπινου δυναμικού που απαρτίζει τα ελληνικά κέντρα υγείας και τα θεραπευτήρια, καθώς και στις κλίνες που διαθέτουν, ενώ υπάρχει μείωση ως προς τον αριθμό των ελληνικών θεραπευτηρίων. Στο πλαίσιο αυτό συμπεραίνουμε πως λόγω της οικονομικής κρίσης που με την πάροδο των χρόνων μέσα στην δεκαετία του 2000 γινόταν και πιο αντιληπτή, ο αριθμός των θεραπευτηρίων μειώθηκε, καθώς δεν υπήρχε η οικονομική δυνατότητα ύπαρξής τους με αποτέλεσμα να αυξηθεί ο αριθμός των κέντρων υγείας (είναι πιο οικονομική μονάδα υγείας σε σχέση με τα θεραπευτήρια) και ο αριθμός των κλινών στα εναπομείναντα θεραπευτήρια ώστε να εξυπηρετηθούν οι ασθενείς με τον καλύτερο δυνατό τρόπο αφού υπήρξε μείωση στα θεραπευτήρια.

## ΠΕΡΙΕΧΟΜΕΝΑ

ΠΕΡΙΛΗΨΗ.....	3
ΕΙΣΑΓΩΓΗ.....	8
ΚΕΦΑΛΑΙΟ 1: ΤΟ ΣΥΝΟΛΟ ΤΩΝ ΘΕΡΑΠΕΥΤΗΡΙΩΝ ΣΤΗΝ ΕΛΛΑΔΑ.....	9
1.1 ΤΙ ΕΙΝΑΙ ΘΕΡΑΠΕΥΤΗΡΙΟ.....	9
1.2 Ο ΑΡΙΘΜΟΣ ΤΩΝ ΘΕΡΑΠΕΥΤΗΡΙΩΝ ΜΕ ΒΑΣΗ ΤΟΝ ΤΟΜΕΑ ΕΙΔΙΚΕΥΣΗΣ ΣΤΗΝ ΕΛΛΑΔΑ.....	9
1.3 Ο ΑΡΙΘΜΟΣ ΤΩΝ ΘΕΡΑΠΕΥΤΗΡΙΩΝ ΚΑΤΑ ΓΕΩΓΡΑΦΙΚΟ ΔΙΑΜΕΡΙΣΜΑ ΣΤΗΝ ΕΛΛΑΔΑ.....	13
ΚΕΦΑΛΑΙΟ 2:ΤΑ ΘΕΡΑΠΕΥΤΗΡΙΑ ΜΕ ΒΑΣΗ ΤΗ ΝΟΜΙΚΗ ΤΟΥΣ ΜΟΡΦΗ ΚΑΤΑ ΓΕΩΓΡΑΦΙΚΟ ΔΙΑΜΕΡΙΣΜΑ ΣΤΗΝ ΕΛΛΑΔΑ .....	16
2.1 ΝΟΜΙΚΕΣ ΜΟΡΦΕΣ ΟΡΓΑΝΙΣΜΩΝ ΥΓΕΙΑΣ.....	16
2.2 ΝΟΜΙΚΑ ΠΡΟΣΩΠΑ ΔΗΜΟΣΙΟΥ ΔΙΚΑΙΟΥ ΚΑΤΑ ΓΕΩΓΡΑΦΙΚΟ ΔΙΑΜΕΡΙΣΜΑ ΣΤΗΝ ΕΛΛΑΔΑ .....	16
2.3 ΝΟΜΙΚΑ ΠΡΟΣΩΠΑ ΙΔΙΩΤΙΚΟΥ ΔΙΚΑΙΟΥ ΚΑΤΑ ΓΕΩΓΡΑΦΙΚΟ ΔΙΑΜΕΡΙΣΜΑ ΣΤΗΝ ΕΛΛΑΔΑ.....	20
2.4 ΚΕΝΤΡΑ ΥΓΕΙΑΣ ΚΑΤΑ ΓΕΩΓΡΑΦΙΚΟ ΔΙΑΜΕΡΙΣΜΑ ΣΤΗΝ ΕΛΛΑΔΑ.....	23
2.5 ΙΔΙΩΤΙΚΕΣ ΚΛΙΝΙΚΕΣ ΚΑΤΑ ΓΕΩΓΡΑΦΙΚΟ ΔΙΑΜΕΡΙΣΜΑ ΣΤΗΝ ΕΛΛΑΔΑ.....	26
ΚΕΦΑΛΑΙΟ 3:ΤΟ ΣΥΝΟΛΟ ΤΩΝ ΚΛΙΝΩΝ ΣΤΑ ΕΛΛΗΝΙΚΑ ΘΕΡΑΠΕΥΤΗΡΙΑ.....	32
3.1 Η ΝΟΣΟΚΟΜΕΙΑΚΗ ΚΛΙΝΗ.....	32

3.2 Ο ΑΡΙΘΜΟΣ ΤΩΝ ΚΛΙΝΩΝ ΜΕ ΒΑΣΗ ΤΗΝ ΕΙΔΙΚΟΤΗΤΑ ΤΩΝ ΘΕΡΑΠΕΥΤΗΡΙΩΝ ΣΤΗΝ ΕΛΛΑΔΑ.....	33
3.3 Ο ΑΡΙΘΜΟΣ ΤΩΝ ΚΛΙΝΩΝ ΤΩΝ ΘΕΡΑΠΕΥΤΗΡΙΩΝ ΚΑΤΑ ΓΕΩΓΡΑΦΙΚΟ ΔΙΑΜΕΡΙΣΜΑ ΣΤΗΝ ΕΛΛΑΔΑ.....	38
ΚΕΦΑΛΑΙΟ 4: ΟΙ ΙΑΤΡΟΙ ΚΑΙ ΟΙ ΝΟΣΗΛΕΥΤΕΣ ΤΩΝ ΕΛΛΗΝΙΚΩΝ ΘΕΡΑΠΕΥΤΗΡΙΩΝ .....	43
4.1 ΤΟ ΑΝΘΡΩΠΙΝΟ ΔΥΝΑΜΙΚΟ ΤΩΝ ΘΕΡΑΠΕΥΤΗΡΙΩΝ.....	43
4.2 Ο ΑΡΙΘΜΟΣ ΤΩΝ ΙΑΤΡΩΝ ΜΕ ΒΑΣΗ ΤΗΝ ΕΙΔΙΚΟΤΗΤΑ ΤΟΥ ΘΕΡΑΠΕΥΤΗΡΙΟΥ ΣΤΗΝ ΕΛΛΑΔΑ .....	43
4.3 Ο ΑΡΙΘΜΟΣ ΤΩΝ ΝΟΣΗΛΕΥΤΩΝ ΜΕ ΒΑΣΗ ΤΗΝ ΕΙΔΙΚΟΤΗΤΑ ΤΟΥ ΘΕΡΑΠΕΥΤΗΡΙΟΥ ΣΤΗΝ ΕΛΛΑΔΑ.....	48
ΣΥΜΠΕΡΑΣΜΑΤΑ.....	56
ΒΙΒΛΙΟΓΡΑΦΙΑ.....	58

## ΠΕΡΙΕΧΟΜΕΝΑ ΠΙΝΑΚΩΝ

<b>Πίνακας 1.1:</b> Αριθμός θεραπευτηρίων με βάση την ειδικότητα την δεκαετία του 2000 στην Ελλάδα.....	10
<b>Πίνακας 1.2:</b> Αριθμός των θεραπευτηρίων με βάση το γεωγραφικό διαμέρισμα την δεκαετία του 2000 στην Ελλάδα.....	13
<b>Πίνακας 2.1:</b> Αριθμός των νοσοκομείων κατά γεωγραφικό διαμέρισμα με νομικό πρόσωπο δημοσίου δικαίου την δεκαετία του 2000 στην Ελλάδα.....	17
<b>Πίνακας2.2:</b> Αριθμός νοσοκομείων κατά γεωγραφικό διαμέρισμα με νομικό πρόσωπο ιδιωτικού δικαίου την δεκαετία του 2000 στην Ελλάδα.....	21
<b>Πίνακας2.3:</b> Αριθμός των κέντρων υγείας κατά γεωγραφικό διαμέρισμα την δεκαετία του 2000 στην Ελλάδα.....	24
<b>Πίνακας 2.4:</b> Αριθμός ιδιωτικών κλινικών κατά γεωγραφικό διαμέρισμα την δεκαετία του 2000 στην Ελλάδα.....	27
<b>Πίνακας 3.1:</b> Αριθμός κλινών με βάση την ειδικότητα των θεραπευτηρίων την δεκαετία του 2000 στην Ελλάδα.....	33
<b>Πίνακας 3.2:</b> Αριθμός κλινών κατά γεωγραφικό διαμέρισμα κατά γεωγραφικό διαμέρισμα την δεκαετία του 2000 στην Ελλάδα.....	39
<b>Πίνακας 4.1:</b> Αριθμός των ιατρών με βάση την ειδικότητα του θεραπευτηρίου την δεκαετία του 2000 στην Ελλάδα.....	44
<b>Πίνακας 4.2::</b> Αριθμός των νοσηλευτών με βάση την ειδικότητα του θεραπευτηρίου την δεκαετία του 2000 στην Ελλάδα.....	50

## ΠΕΡΙΕΧΟΜΕΝΑ ΔΙΑΓΡΑΜΜΑΤΩΝ

<b>Διάγραμμα 1.1:</b> Μεταβολές του συνόλου των θεραπευτηρίων με βάση την ειδικότητα την δεκαετία του 2000 στην Ελλάδα.....	11
<b>Διάγραμμα 1.2:</b> Μεταβολές του συνόλου των θεραπευτηρίων με βάση το γεωγραφικό διαμέρισμα την δεκαετία του 2000 στην Ελλάδα.....	14
<b>Διάγραμμα 2.1:</b> Μεταβολές του συνόλου των νοσοκομείων με νομικό πρόσωπο ιδιωτικού δικαίου την δεκαετία του 2000 στην Ελλάδα.....	18
<b>Διάγραμμα 2.2:</b> Μεταβολές του συνόλου των νοσοκομείων με νομικό πρόσωπο ιδιωτικού δικαίου την δεκαετία του 2000 στην Ελλάδα.....	22
<b>Διάγραμμα 2.3:</b> Μεταβολές του συνόλου των κέντρων υγείας την δεκαετία του 2000 στην Ελλάδα.....	25
<b>Διάγραμμα 2.4:</b> Μεταβολές του συνόλου των ιδιωτικών κλινικών την δεκαετία του 2000 στην Ελλάδα.....	28
<b>Διάγραμμα 3.1:</b> Μεταβολές του συνόλου των κλινών με βάση την ειδικότητα των θεραπευτηρίων την δεκαετία του 2000 στην Ελλάδα.....	34
<b>Διάγραμμα 3.2:</b> Μεταβολές του συνόλου των κλινών με βάση το γεωγραφικό διαμέρισμα των θεραπευτηρίων την δεκαετία του 2000 στην Ελλάδα.....	39
<b>Διάγραμμα 4.1:</b> Μεταβολές του συνόλου των ιατρών την δεκαετία του 2000 στην Ελλάδα.....	45
<b>Διάγραμμα 4.2:</b> Μεταβολές του συνόλου των νοσηλευτών την δεκαετία του 2000 στην Ελλάδα.....	50

## ΕΙΣΑΓΩΓΗ

Η παρούσα πτυχιακή εργασία αναφέρεται στα κέντρα υγείας και τα θεραπευτήρια στην Ελλάδα κατά την δεκαετία του 2000. Σκοπός της συγκεκριμένης εργασίας είναι να εξετάσουμε την πορεία και την κατάσταση των ελληνικών κέντρων υγείας και θεραπευτηρίων με την πάροδο των χρόνων μέσα στην δεκαετία του 2000. Στο πρώτο κεφάλαιο παρουσιάζεται το σύνολο των θεραπευτηρίων στην Ελλάδα με βάση την ειδικότητα του θεραπευτηρίου και με βάση το γεωγραφικό διαμέρισμα την δεκαετία του 2000, καθώς και οι μεταβολές τις οποίες έχουν υποστεί με την πάροδο των χρόνων. Στο δεύτερο κεφάλαιο παρουσιάζεται το σύνολο των θεραπευτηρίων στην Ελλάδα με βάση την νομική τους μορφή κατά γεωγραφικό διαμέρισμα τη δεκαετία του 2000, καθώς και οι μεταβολές που έχουν υποστεί με την πάροδο των χρόνων. Επίσης αναλύονται οι έννοιες : νομικά πρόσωπα δημοσίου δικαίου, νομικά πρόσωπα ιδιωτικού δικαίου, κέντρα υγείας, ιδιωτικές κλινικές. Στο τρίτο κεφάλαιο παρουσιάζεται ο αριθμός των κλινών με βάση την ειδικότητα του θεραπευτηρίου και με βάση το γεωγραφικό διαμέρισμα τη δεκαετία του 2000, καθώς και οι μεταβολές τις οποίες έχουν υποστεί με την πάροδο των χρόνων. Επίσης παρουσιάζεται η έννοια και η χρησιμότητα της κλίνης. Στο τέταρτο κεφάλαιο παρουσιάζεται ο αριθμός των ιατρών και νοσηλευτών στα θεραπευτήρια της Ελλάδας με βάση την ειδικότητα του θεραπευτηρίου, καθώς και τις μεταβολές που έχουν υποστεί με την πάροδο των χρόνων. Επίσης παρουσιάζεται η έννοια των ιατρών και των νοσηλευτών, η χρησιμότητα τους καθώς και η έννοια του ανθρώπινου δυναμικού στα θεραπευτήρια. Τέλος, εξάγουμε τα συμπεράσματα για όλη την πορεία των κέντρων υγείας και των θεραπευτηρίων στην Ελλάδα την δεκαετία του 2000. Οι πληροφορίες και τα δεδομένα στα οποία βασίζεται η συγκεκριμένη εργασία συλλέχθηκαν από τα επίσημα δεδομένα της Ελληνικής Στατιστικής Αρχής, από βιβλιογραφική έρευνα που έγινε κυρίως πάνω σε πτυχιακές εργασίες καθώς και από διδακτικές σημειώσεις.



## ΚΕΦΑΛΑΙΟ 1:Το σύνολο των Θεραπευτηρίων στην Ελλάδα

### 1.1 Τι είναι Θεραπευτήριο

Η υγεία είναι ένα κοινωνικό αγαθό, το οποίο έχει αναπτυχθεί μέσα σε ένα μικτό σύστημα αγοράς, στο οποίο συνυπάρχουν οι δυνάμεις της κοινωνικής παρέμβασης (της ισότιμης και ίσης πρόσβασης και της καθολικής απολαβής των υπηρεσιών υγείας) με τους κανόνες της προσφοράς και της ζήτησης. Καθότι η υγεία παράγεται, εισρέουν δηλαδή συνδυαστικά πόροι, η παραγωγική διαδικασία γίνεται σε συγκεκριμένο χρόνο και σε συγκεκριμένο χώρο. Τις μονάδες παραγωγής υπηρεσιών υγείας συνολικά τις αποκαλούμε μονάδες υγείας. Μονάδες υγείας είναι ο χώρος, όπου πραγματοποιείται η κατάλληλη λειτουργική μίξη της ιατρικής επιστήμης, της τεχνολογίας και της διοικητικής επιστήμης με στόχο την παραγωγή ποιοτικών υπηρεσιών υγείας. Μέσα στις μονάδες υγείας συμπεριλαμβάνονται και τα θεραπευτήρια.

### 1.2 Ο αριθμός των θεραπευτηρίων με βάση τον τομέα ειδίκευσης στην Ελλάδα

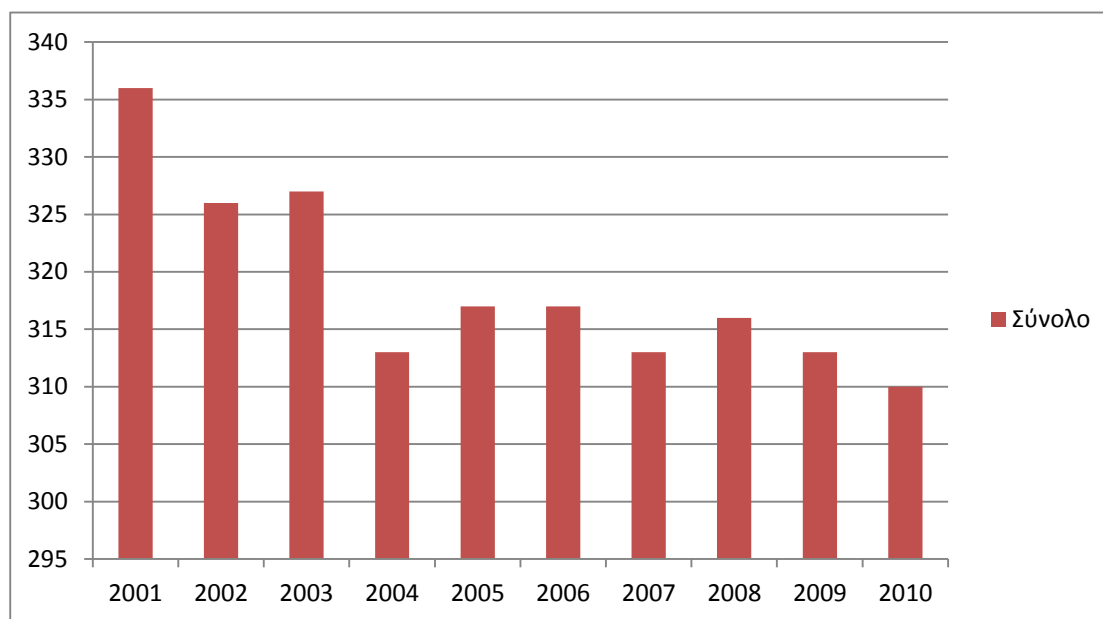
Τα θεραπευτήρια ποικίλουν ανάλογα με την ειδικότητά τους. Υπάρχουν πολλές διαφορετικές ειδικότητες θεραπευτηρίων, όπως καρδιολογικά, παιδιατρικά, χειρουργικά, μαιευτικά-γυναικολογικά κ.α. Το κάθε θεραπευτήριο ανεξάρτητα από την ειδικότητά του έχει ως στόχο την παραγωγή ποιοτικών υπηρεσιών υγείας. Η παραγωγή ποιοτικών υπηρεσιών υγείας συνδέεται με το πώς αντιλαμβάνεται, προσδιορίζει και διαχειρίζεται ένα νοσοκομειακό σύστημα τους χρήστες των υπηρεσιών που παράγει. Στον πίνακα 1.1 που ακολουθεί παρουσιάζεται ο αριθμός των θεραπευτηρίων με βάση την ειδικότητά τους κατά την περίοδο 2001-2010, ενώ στο διάγραμμα 1.1 παρουσιάζονται οι μεταβολές του συνόλου των θεραπευτηρίων με βάση την ειδικότητα την δεκαετία του 2000 στην Ελλάδα.

**Πίνακας 1.1:** Αριθμός θεραπευτηρίων με βάση την ειδικότητα την δεκαετία του 2000  
στην Ελλάδα

Ειδικότητα θεραπευτηρίων	2001	2002	2003	2004	2005	2006	2007	2008	2009	2010
Γενικά	181	185	184	185	181	184	185	186	187	187
Αντικαρκινικά	4	4	4	4	4	4	4	4	4	4
Αφροδισίων - Δερματικά	2	2	2	2	2	2	2	2	2	2
Καρδιολογικά	2	2	2	1	2	2	1	0	0	0
Λοιμωδών - Λεπτοκομείο	1	1	1	1	1	1	1	1	1	1
Μαιευτικά - Γυναικολογικά	40	37	37	32	34	34	32	32	32	29
Νευροψυχιατρικά	49	48	49	50	51	50	50	51	48	48
Ορθοπαιδικά	6	5	5	4	4	4	4	4	3	3
Οφθαλμολογικά	5	4	4	3	4	3	3	3	3	3
Παθολογικά	8	8	10	10	10	10	10	10	9	9
Παιδιατρικά	6	6	6	6	6	6	6	6	6	6
Φυματιολογικά	1	1	1	1	1	1	1	1	1	1
Χειρουργικά	6	6	5	2	3	3	2	2	2	2
Ωτορινολαρυγγολογικά	4	2	2	1	1	1	1	1	1	1

Πηγή: Ελληνική Στατιστική Αρχή, Κέντρα Υγείας και Θεραπευτήρια (κλίνες-  
προσωπικό-εξοπλισμός)

**Διάγραμμα1.1:** Μεταβολές του συνόλου των θεραπευτηρίων με βάση την ειδικότητα την δεκαετία του 2000 στην Ελλάδα



Σύμφωνα λοιπόν με τον παραπάνω πίνακα, παρατηρούμε πως τα γενικά θεραπευτήρια το έτος 2001 είναι 181, ενώ το έτος 2002 αυξάνονται σε 185 και το έτος 2003 μειώνονται κατά ένα στα 184. Το 2004 ο αριθμός των γενικών θεραπευτηρίων αυξάνεται ξανά στα 185(όπως και το 2003) και το 2005 μειώνονται κατά 4 στα 181. Το έτος 2006 όπως παρατηρούμε στον παραπάνω πίνακα τα γενικά θεραπευτήρια αυξάνονται ξανά στα 184, ενώ το έτος 2007 και το έτος 2008 τα γενικά θεραπευτήρια αυξάνονται στα 185 και 186 αντίστοιχα. Το 2009 και το 2010 σύμφωνα με τα παραπάνω δεδομένα παρατηρούμε πως ο συνολικός αριθμός των θεραπευτηρίων είναι 187. Τα αντικαρκινικά θεραπευτήρια από το έτος 2001 μέχρι και το 2010 είναι 4, ενώ σύμφωνα με τα δεδομένα του παραπάνω πίνακα τα θεραπευτήρια αφροδισίων-δερματικά από το έτος 2001 μέχρι και το 2010 είναι μόνο 1. Τα καρδιολογικά θεραπευτήρια από το έτος 2001 μέχρι και το έτος 2003 παραμένουν 2, ενώ το 2004 μειώνονται σε 1. Από το 2005 μέχρι και το 2006 τα καρδιολογικά θεραπευτήρια αυξάνονται ξανά σε 2 και τα έτη 2009 και 2010 δεν υπάρχει κανένα καρδιολογικό θεραπευτήριο, ενώ ολόκληρη την δεκαετία του 2000 υπάρχει μόνο 1 θεραπευτήριο λοιμωδών-λεπροκομείο. Τα μαιευτικά-γυναικολογικά θεραπευτήρια το έτος 2001 είναι 40, ενώ το έτος 2002 και το έτος 2003 ο αριθμός των θεραπευτηρίων μειώνεται στα 37. Το έτος 2004 ο συνολικός αριθμός των θεραπευτηρίων μειώνεται σε 32, ενώ τα έτη 2005 και 2006 αυξάνεται σε 34. Από το

έτος 2007 μέχρι και το έτος 2009 ο αριθμός των θεραπευτηρίων μειώνεται ξανά στα 32 (όπως και το έτος 2004), ενώ το έτος 2010 τα μαιευτικά-γυναικολογικά θεραπευτήρια μειώνονται ακόμα περισσότερο στα 29. Ως προς τα νευροψυχιατρικά θεραπευτήρια ο αριθμός τους το 2001 είναι 49, ενώ το 2002 μειώνεται στα 48. Το έτος 2003 ο αριθμός των νευροψυχιατρικών θεραπευτηρίων αυξάνεται ξανά στα 49(όπως το 2001), ενώ τα έτη 2004 και 2005 ο αριθμός αυξάνεται ξανά σε 50 και 51 αντίστοιχα. Το 2006 και το 2007 σύμφωνα με τον παραπάνω πίνακα ο αριθμός των θεραπευτηρίων μειώνεται στα 50, ενώ το 2008 ο αριθμός των θεραπευτηρίων αυξάνεται ξανά στα 51(όπως το 2005). Το έτος 2009 και το έτος 2010 τα νευροψυχιατρικά θεραπευτήρια μειώθηκαν στα 48 (όπως το έτος 2002). Το σύνολο των ορθοπεδικών θεραπευτηρίων το έτος 2001 σύμφωνα με τον παραπάνω πίνακα είναι 6, ενώ το έτος 2002 και το έτος 2003 μειώνονται στα 5. Από το 2004 έως και το έτος 2008 ο αριθμός των ορθοπεδικών θεραπευτηρίων μειώθηκε στα 4, ενώ το έτος 2009 και το έτος 2010 μειώθηκαν ακόμη περισσότερο στα 3. Τα οφθαλμολογικά θεραπευτήρια σύμφωνα με τα δεδομένα του παραπάνω πίνακα το έτος 2001 είναι 5, ενώ τα έτη 2002 και 2003 μειώνονται στα 4. Το 2004 ο αριθμός μειώνεται ακόμη περισσότερο στα 3, ενώ το 2005 ο αριθμός των θεραπευτηρίων αυξάνεται ξανά στα 4. Από το 2006 μέχρι και το 2010 ο αριθμός των οφθαλμολογικών θεραπευτηρίων μειώνεται ξανά στα 3(όπως στο 2003). Τα παθολογικά θεραπευτήρια από το 2001 μέχρι και το 2002 είναι 8, ενώ από το έτος 2003 μέχρι και το 2008 ο συνολικός αριθμός αυξάνεται στα 10 και τα έτη 2009 και 2010 ο αριθμός των παθολογικών θεραπευτηρίων μειώνεται ξανά στα 9. Τα παιδιατρικά θεραπευτήρια στην Ελλάδα από το έτος 2001 μέχρι και το 2010 είναι 6, ενώ ολόκληρη την δεκαετία του 2000 ο αριθμός των φυματιολογικών θεραπευτηρίων είναι μόνο 1. Ως προς τα χειρουργικά θεραπευτήρια στην Ελλάδα σύμφωνα με τον παραπάνω πίνακα παρατηρούμε πως το έτος 2001 και το έτος 2002 είναι 6, ενώ το έτος 2003 ο αριθμός μειώνεται στα 5. Το έτος 2004 ο αριθμός των θεραπευτηρίων μειώνεται σημαντικά στα 2, ενώ το έτος 2005 και το έτος 2006 αυξάνονται στα 3. Από τα έτος 2007 μέχρι και το έτος 2010 ο αριθμός των χειρουργικών θεραπευτηρίων μειώνεται στα 2(όπως το έτος 2004). Τέλος, ως προς τα ωτορινολαρυγγολογικά θεραπευτήρια παρατηρούμε πως στην Ελλάδα το 2001 ο συνολικός αριθμός τους είναι 4, ενώ τα έτη 2002 και 2003 ο αριθμός μειώνεται στα 2. Την υπόλοιπη περίοδο, δηλαδή από το έτος 2004 μέχρι και το έτος 2010 ο αριθμός μειώνεται ακόμα περισσότερο σε 1. Παρατηρούμε λοιπόν, πως ως προς το σύνολο των θεραπευτηρίων, ο αριθμός τους μειώνεται με την πάροδο

των χρόνων (σε όλες τις ειδικότητες εκτός από τα γενικά θεραπευτήρια και τα παθολογικά, ο αριθμός μειώνεται ή μένει στάσιμος). Συμπεραίνουμε λοιπόν, πως αυτό συμβαίνει λόγω της οικονομικής κατάστασης της Ελλάδας η οποία με την πάροδο των χρόνων χειροτερεύει( λόγω της οικονομικής κρίσης που με τα χρόνια γίνονταν όλο και πιο αισθητή) και αυτό είχε ως αποτέλεσμα να μην μπορούν να καλυφθούν τα κόστη συντήρησης και γενικά τα κόστη ύπαρξης πολλών θεραπευτηρίων.

### 1.3 Ο αριθμός των θεραπευτηρίων κατά γεωγραφικό διαμέρισμα στην Ελλάδα

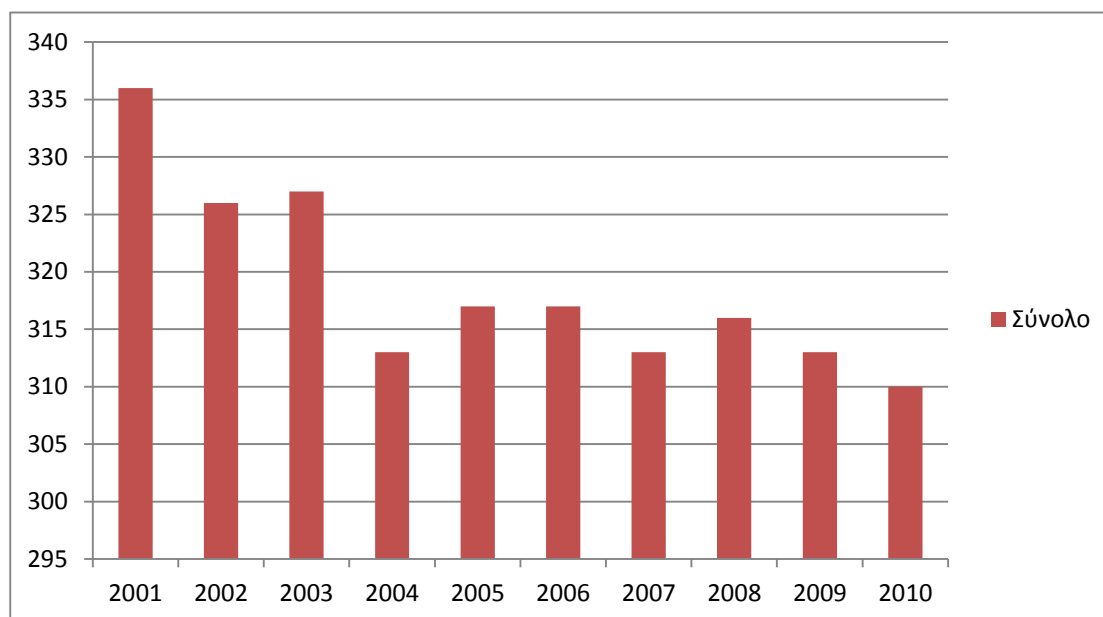
Τα τελευταία χρόνια σε πολλά γεωγραφικά διαμερίσματα της Ελλάδας υπάρχουν πολλές μεταβολές ως προς το συνολικό αριθμό των θεραπευτηρίων ανεξάρτητα από την ειδικότητά τους και σίγουρα ένας από τους λόγους για τους οποίους έχει συμβεί αυτό είναι η οικονομική κρίση που μαστίζει την χώρα μας. Στον πίνακα 1.2 παρουσιάζεται ο αριθμός των θεραπευτηρίων με βάση το γεωγραφικό διαμέρισμα την δεκαετία του 2000 στην Ελλάδα, ενώ στο διάγραμμα 1.2 παρουσιάζονται οι μεταβολές του συνόλου των θεραπευτηρίων με βάση το γεωγραφικό διαμέρισμα στην Ελλάδα την δεκαετία του 2000.

**Πίνακας 1.2:** Αριθμός των θεραπευτηρίων με βάση το γεωγραφικό διαμέρισμα την δεκαετία του 2000 στην Ελλάδα

	2001	2002	2003	2004	2005	2006	2007	2008	2009	2010
<b>Περιφέρεια Πρωτευούσης</b>	111	109	109	105	103	103	103	103	102	102
<b>Λοιπή Στερεά Ελλάδα και Εύβοια</b>	27	26	25	25	25	25	25	24	24	24
<b>Πελοπόννησος</b>	32	31	31	29	29	29	29	29	29	29
<b>Ιόνιοι Νήσοι</b>	7	7	7	7	7	7	7	7	6	6
<b>Ήπειρος</b>	7	7	7	7	7	7	7	7	7	7
<b>Θεσσαλία</b>	37	36	36	38	38	37	35	38	37	37
<b>Μακεδονία</b>	74	69	70	67	67	67	67	69	69	69
<b>Θράκη</b>	7	8	8	8	8	8	6	6	6	6
<b>Νήσοι Αιγαίου</b>	14	14	15	15	15	16	16	15	15	15
<b>Κρήτη</b>	20	19	19	19	18	18	18	18	18	18

**Πηγή:** Ελληνική Στατιστική Αρχή, Κέντρα Υγείας και Θεραπευτήρια (κλίνες-προσωπικό-εξοπλισμός)

**Διάγραμμα 1.2:** Μεταβολές του συνόλου των θεραπευτηρίων με βάση το γεωγραφικό διαμέρισμα την δεκαετία του 2000 στην Ελλάδα



Σύμφωνα με τον παραπάνω πίνακα παρατηρούμε πως στην περιφέρεια πρωτεύουσας ο αριθμός των θεραπευτηρίων το έτος 2001 είναι 111, ενώ το έτος 2002 και το έτος 2003 μειώνονται σε 109. Από το 2004 ο αριθμός των θεραπευτηρίων μειώνεται ακόμα περισσότερο στα 105, ενώ από το 2005 μέχρι και το 2008 ο αριθμός μειώνεται ακόμη περισσότερο στα 103. Το έτος 2009 ο αριθμός μειώνεται από 103 σε 102, ενώ το 2010 παραμένει 102. Στην λοιπή Στερεά Ελλάδα και Εύβοια το έτος 2001 ο αριθμός των θεραπευτηρίων είναι 27, ενώ το έτος 2002 ο αριθμός μειώνεται σε 26. Από το έτος 2003 μέχρι και το έτος 2007 ο αριθμός των θεραπευτηρίων μειώνεται ακόμα περισσότερο σε 25, ενώ από το 2008 μέχρι και το 2010 ο αριθμός μειώνεται σε 24. Στην Πελοπόννησο σύμφωνα με τα δεδομένα του παραπάνω πίνακα παρατηρούμε πως το έτος 2001 ο αριθμός των θεραπευτηρίων είναι 32, ενώ από το έτος 2002 μέχρι και το έτος 2003 ο αριθμός μειώνεται στα 31. Από το 2004 μέχρι και το 2010 ο αριθμός μειώνεται και παραμένει στα 29. Στα Ιόνια νησιά ο αριθμός των θεραπευτηρίων από το 2001 μέχρι και το 2008 παρατηρούμε ότι παραμένει στα 7 και το έτος 2009 μέχρι και το 2010 ο αριθμός μειώνεται σε 6, ενώ στην Ήπειρο από το 2001 μέχρι και το 2010 ο αριθμός των θεραπευτηρίων παραμένει στα 7. Στη Θεσσαλία το έτος 2001 σύμφωνα με τον παραπάνω πίνακα ο αριθμός των θεραπευτηρίων είναι 37, ενώ από το 2002 μέχρι και το 2003 ο αριθμός μειώνεται στα 36. Από το 2004 μέχρι και το 2005 ο αριθμός των θεραπευτηρίων αυξάνεται στα 38,

ενώ το 2006 ο αριθμός μειώνεται ξανά στα 37 (όπως το έτος 2001). Το έτος 2007 ο αριθμός των θεραπευτηρίων μειώνεται σημαντικά στα 35, ενώ το 2008 αυξάνονται στα 38. Το 2009 ο αριθμός των θεραπευτηρίων μειώνεται για τρίτη φορά στα 37, ενώ το 2010 ο αριθμός παραμένει 37. Στη Μακεδονία σύμφωνα με τα δεδομένα του παραπάνω πίνακα ο συνολικός αριθμός των θεραπευτηρίων το έτος 2001 είναι 74, ενώ το έτος 2002 ο αριθμός των θεραπευτηρίων μειώνεται στα 69. Το έτος 2003 ο αριθμός των θεραπευτηρίων αυξάνεται στα 70, ενώ από το έτος 2004 μέχρι και το έτος 2007 ο αριθμός μειώνεται στα 67. Το 2008 ο αριθμός των θεραπευτηρίων στην Μακεδονία αυξάνεται κατά δύο στα 69, ενώ τα έτη 2009 και 2010 ο αριθμός των θεραπευτηρίων παραμένει σταθερά στα 69. Στη Θράκη παρατηρούμε ότι το 2001 ο αριθμός των θεραπευτηρίων είναι 7, ενώ από το έτος 2002 μέχρι και το 2006 ο αριθμός των θεραπευτηρίων αυξάνεται στα 8 και από το έτος 2007 μέχρι και το έτος 2010 ο αριθμός των θεραπευτηρίων μειώνεται στα 6. Στα νησιά του Αιγαίου παρατηρούμε ότι τα έτη 2001 και 2002 ο αριθμός των θεραπευτηρίων είναι 14, ενώ από το 2003 μέχρι και το 2005 ο αριθμός αυξάνεται στα 15. Το 2006 και το 2007 ο αριθμός των θεραπευτηρίων αυξάνεται στα 16, ενώ από 2008 μέχρι και το 2010 μειώνεται στα 15. Τέλος, στην Κρήτη σύμφωνα με το παραπάνω πίνακα παρατηρούμε, ότι το έτος 2001 ο αριθμός των θεραπευτηρίων είναι 20, ενώ από το 2002 μέχρι και το 2004 ο αριθμός μειώνεται στα 19 και από το έτος 2005 μέχρι και το έτος 2010 ο αριθμός μειώνεται κατά ένα στα 18. Παρατηρούμε λοιπόν, πως σε κάθε γεωγραφικό διαμέρισμα της Ελλάδας ο αριθμός των θεραπευτηρίων μειώνεται (μόνο στα νησιά του Αιγαίου αυξάνονται κατά ένα). Όπως είπαμε και στο προηγούμενο υποκεφάλαιο αυτό οφείλεται στην κακή οικονομική κατάσταση της Ελλάδας που με τα χρόνια χειροτέρευε με αποτέλεσμα να μην είναι δυνατή η ύπαρξη κάποιων θεραπευτηρίων.

## ΚΕΦΑΛΑΙΟ 2: Τα θεραπευτήρια με βάση τη νομική τους μορφή κατά γεωγραφικό διαμέρισμα στην Ελλάδα

### 2.1 Νομικές μορφές οργανισμών υγείας

Οι υπηρεσίες υγείας δημιουργούνται σε μονάδες, οι οποίες λειτουργούν μέσα στο πλαίσιο της υγείας και παρέχονται στους ασθενείς. Οι μονάδες υπηρεσιών υγείας αποτελούν Οργανισμούς, καθώς εργάζονται σε αυτές δύο ή περισσότεροι άνθρωποι για την επίτευξη ενός κοινού σκοπού. Οι μονάδες παροχής υπηρεσιών υγείας μπορεί να διαφέρουν μεταξύ τους. Ένας τρόπος με τον οποίο μπορούμε να τις διακρίνουμε είναι με βάση την νομική τους μορφή σε:

- νομικά πρόσωπα δημοσίου δικαίου
- νομικά πρόσωπα ιδιωτικού δικαίου
- δημόσιες
- ιδιωτικές

### 2.2 Νομικά πρόσωπα δημοσίου δικαίου κατά γεωγραφικό διαμέρισμα στην Ελλάδα

Τα νομικά πρόσωπα δημοσίου δικαίου είναι αυτά τα οποία ασκούν δημόσιο σκοπό και ιδρύονται από την πολιτεία για την εξυπηρέτηση δημοσίου σκοπού. Νομικά πρόσωπα δημοσίου δικαίου είναι, μεταξύ άλλων, οι Οργανισμοί Τοπικής Αυτοδιοίκησης και αρκετά νοσοκομεία. Στον πίνακα 2.1 παρουσιάζεται ο αριθμός των νοσοκομείων κατά γεωγραφικό διαμέρισμα με νομικό πρόσωπο δημοσίου δικαίου την δεκαετία του 2000 στην Ελλάδα, ενώ στο διάγραμμα 2.1 παρουσιάζονται οι μεταβολές του συνόλου των νοσοκομείων με νομικό πρόσωπο δημοσίου δικαίου την δεκαετία του 2000 στην Ελλάδα.

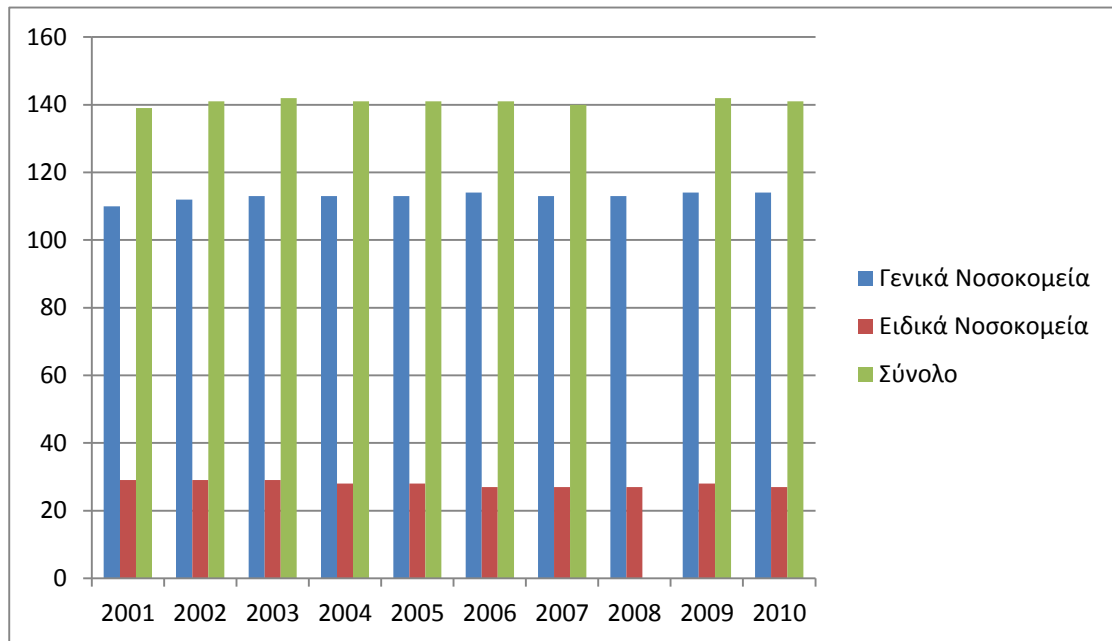


**Πίνακας 2.1:** Αριθμός των νοσοκομείων κατά γεωγραφικό διαμέρισμα με νομικό πρόσωπο δημοσίου δικαίου την δεκαετία του 2000 στην Ελλάδα

Γεωγραφικό διαμέρισμα- Geographic region	2001	2002	2003	2004	2005	2006	2007	2008	2009	2010
<b>Περιφέρεια Πρωτευούσης – Greater Athens</b>	<b>41</b>	<b>42</b>	<b>42</b>	<b>41</b>	<b>41</b>	<b>41</b>	<b>41</b>	<b>41</b>	<b>42</b>	<b>42</b>
Γενικά - General	24	25	25	25	25	25	25	25	26	26
Ειδικά -Specialised	17	17	17	16	16	16	16	16	16	16
<b>Λοιπή Στερεά Ελλάδα και Εύβοια - Rest of Central Greece and Evia</b>	<b>13</b>	<b>13</b>	<b>13</b>	<b>13</b>	<b>13</b>	<b>13</b>	<b>13</b>	<b>13</b>	<b>13</b>	<b>13</b>
Γενικά - General	12	12	12	12	12	12	12	12	12	12
Ειδικά -Specialised	1	1	1	1	1	1	1	1	1	1
<b>Πελοπόννησος - Peloponissos</b>	<b>18</b>	<b>18</b>	<b>18</b>	<b>18</b>	<b>18</b>	<b>18</b>	<b>18</b>	<b>18</b>	<b>18</b>	<b>18</b>
Γενικά - General	15	15	15	15	15	15	15	15	15	15
Ειδικά -Specialised	3	3	3	3	3	3	3	3	3	3
<b>Ιόνιοι Νήσοι - Ionian Islands</b>	<b>6</b>	<b>6</b>	<b>6</b>	<b>6</b>	<b>6</b>	<b>6</b>	<b>6</b>	<b>6</b>	<b>6</b>	<b>6</b>
Γενικά - General	5	5	5	5	5	5	5	5	5	5
Ειδικά -Specialised	1	1	1	1	1	1	1	1	1	1
<b>Ήπειρος - Ipiros</b>	<b>5</b>	<b>5</b>	<b>5</b>	<b>5</b>	<b>5</b>	<b>5</b>	<b>5</b>	<b>5</b>	<b>5</b>	<b>5</b>
Γενικά - General	5	5	5	5	5	5	5	5	5	5
Ειδικά -Specialised	0	0	0	0	0	0	0	0	0	0
<b>Θεσσαλία - Thessalia</b>	<b>5</b>	<b>5</b>	<b>5</b>	<b>5</b>	<b>5</b>	<b>5</b>	<b>5</b>	<b>5</b>	<b>5</b>	<b>5</b>
Γενικά - General	5	5	5	5	5	5	5	5	5	5
Ειδικά -Specialised	0	0	0	0	0	0	0	0	0	0
<b>Μακεδονία - Makedonia</b>	<b>28</b>	<b>28</b>	<b>28</b>	<b>28</b>	<b>28</b>	<b>28</b>	<b>28</b>	<b>28</b>	<b>29</b>	<b>28</b>
Γενικά - General	23	23	23	23	23	23	23	23	23	23
Ειδικά -Specialised	5	5	5	5	5	5	5	5	6	5
<b>Θράκη - Thraki</b>	<b>4</b>	<b>5</b>	<b>5</b>	<b>5</b>	<b>5</b>	<b>5</b>	<b>4</b>	<b>4</b>	<b>4</b>	<b>4</b>
Γενικά - General	4	5	5	5	5	5	4	4	4	4
Ειδικά -Specialised	0	0	0	0	0	0	0	0	0	0
<b>Νήσοι Αιγαίου - Aegean Islands</b>	<b>10</b>	<b>10</b>	<b>11</b>	<b>11</b>	<b>11</b>	<b>11</b>	<b>11</b>	<b>11</b>	<b>11</b>	<b>11</b>
Γενικά - General	9	9	10	10	10	11	11	11	11	11
Ειδικά -Specialised	1	1	1	1	1	0	0	0	0	0
<b>Κρήτη - Kriti</b>	<b>9</b>	<b>9</b>	<b>9</b>	<b>9</b>	<b>9</b>	<b>9</b>	<b>9</b>	<b>9</b>	<b>9</b>	<b>9</b>
Γενικά - General	8	8	8	8	8	8	8	8	8	8
Ειδικά -Specialised	1	1	1	1	1	1	1	1	1	1

**Πηγή:** Ελληνική Στατιστική Αρχή, Κέντρα Υγείας και Θεραπευτήρια (κλίνες-προσωπικό-εξοπλισμός)

**Διάγραμμα2.1:** Μεταβολές του συνόλου των νοσοκομείων με νομικό πρόσωπο δημοσίου δικαίου την δεκαετία του 2000 στην Ελλάδα



Τα γενικά νοσοκομεία είναι ο πιο διαδεδομένος τύπος νοσοκομείου, καθώς είναι σχεδιασμένα να αντιμετωπίζουν διαφορετικών ειδών ασθένειες και τραύματα και διαθέτουν τουλάχιστον μια μονάδα επειγόντων περιστατικών. Το γενικό νοσοκομείο αποτελεί το κύριο νοσηλευτικό ίδρυμα μίας περιοχής, έχοντας μεγάλο αριθμό κλινών για εντατική ή μακροχρόνια θεραπεία και εξειδικευμένες εγκαταστάσεις χειρουργείων, ιατρείων, ακτινολογικών και μικροβιολογικών εργαστηρίων. Τα ειδικά νοσοκομεία περιλαμβάνουν τα κέντρα αποκατάστασης τραυμάτων, τα νοσοκομεία παιδών, τις κλινικές αποτοξίνωσης, και τα νοσοκομεία αντιμετώπισης συγκεκριμένων ασθενειών ή προβλημάτων, όπως π.χ. τα ψυχιατρεία για την αντιμετώπιση ψυχιατρικών προβλημάτων και τα αντικαρκινικά νοσοκομεία. Σύμφωνα λοιπόν με τον παραπάνω πίνακα, παρατηρούμε πως στην περιφέρεια πρωτεύουσας το έτος 2001 ο αριθμός των νοσοκομείων ΝΠΔΔ είναι 41 από τα οποία 24 είναι γενικά νοσοκομεία και 17 ειδικά νοσοκομεία, ενώ τα έτη 2002 και 2003 ο αριθμός των νοσοκομείων αυξάνεται στα 42 με τα γενικά να αυξάνονται στα 25 και τα ειδικά να παραμένουν στάσιμα στα 17. Από το έτος 2004 έως και το έτος 2008 το σύνολο των νοσοκομείων μειώνεται σε 41, καθώς ο αριθμός των ειδικών νοσοκομείων μειώνεται στα 16, ενώ ο αριθμός των γενικών παραμένει σταθερός στα 25. Από το 2009 έως και το 2010 ο

συνολικός αριθμός των νοσοκομείων αυξάνεται ξανά στα 42 με τα γενικά νοσοκομεία να αυξάνονται στα 26 και τα ειδικά να παραμένουν 16. Στην λοιπή Στερεά Ελλάδα και την Εύβοια παρατηρούμε, ότι από το έτος 2001 έως και το έτος 2010 ο αριθμός των νοσοκομείων ΝΠΔΔ παραμένει σταθερά στα 13 από τα οποία τα γενικά είναι 12, ενώ τα ειδικά 1. Στην Πελοπόννησο σύμφωνα με τον παραπάνω πίνακα ο αριθμός των νοσοκομείων ΝΠΔΔ από το 2001 μέχρι και το 2010 είναι 18 από τα οποία τα 15 είναι γενικά και τα 2 ειδικά νοσοκομεία, ενώ στα Ιόνια Νησιά από το 2001 έως και το 2010 το σύνολο των νοσοκομείων ΝΠΔΔ είναι 6 από τα οποία τα γενικά νοσοκομεία είναι 5 και τα ειδικά 1. Στην Θεσσαλία παρατηρούμε ότι από το 2001 έως και το 2010 ο αριθμός των νοσοκομείων είναι 5 τα οποία είναι γενικά νοσοκομεία, καθώς δεν υπάρχει κανένα ειδικό νοσοκομείο μέσα στην δεκαετία του 2000. Στη Μακεδονία από το 2001 έως και το 2008 το σύνολο των νοσοκομείων είναι 28 από τα οποία τα 23 είναι γενικά νοσοκομεία και τα 5 ειδικά, ενώ το έτος 2009 παρατηρούμε αύξηση στο σύνολο των νοσοκομείων στα 29, καθώς τα ειδικά νοσοκομεία αυξάνονται στα 6, ενώ τα γενικά παραμένουν 23, κάτι που αλλάζει όπως βλέπουμε το έτος 2010, καθώς το σύνολο των νοσοκομείων μειώνεται ξανά στα 28 με τα γενικά νοσοκομεία να μένουν σταθερά στα 23 ενώ τα ειδικά να μειώνονται στα 5. Στην Θράκη σύμφωνα με τα δεδομένα του πίνακα το έτος 2001 το σύνολο των νοσοκομείων είναι 4, τα οποία είναι γενικά νοσοκομεία, καθώς δεν υπάρχουν ειδικά νοσοκομεία, ενώ από το 2002 έως και το 2006 το σύνολο των νοσοκομείων αυξάνεται στα 5, καθώς αυξάνονται τα γενικά νοσοκομεία κατά 1 αλλά από το 2007 μέχρι και το τέλος της δεκαετίας θα υπάρξει μείωση των γενικών νοσοκομείων κατά 1 με αποτέλεσμα το σύνολο να είναι ξανά 4. Στα νησιά του Αιγαίου από το 2001 έως και το 2002 το σύνολο των νοσοκομείων είναι 10 από τα οποία ο αριθμός των γενικών νοσοκομείων είναι 9 και των ειδικών 1, ενώ από το 2003 έως και το 2005 το σύνολο των νοσοκομείων αυξάνεται στα 11, καθώς τα γενικά νοσοκομεία αυξάνονται στα 10. Από το 2006 έως και το 2010 το σύνολο των νοσοκομείων των Νησιών του Αιγαίου παραμένει στα 11 με την διαφορά από τα προηγούμενα έτη πως τα γενικά νοσοκομεία αυξάνονται στα 11, ενώ στα ειδικά νοσοκομεία δεν υπάρχει πλέον κανένα νοσοκομείο. Τέλος, σύμφωνα με τα δεδομένα του παραπάνω πίνακα παρατηρούμε πως στην Κρήτη από το 2001 έως και το 2010 το σύνολο των νοσοκομείων είναι 9 από τα οποία ο αριθμός των γενικών νοσοκομείων είναι 8 ενώ ο αριθμός των ειδικών νοσοκομείων είναι 1. Παρατηρούμε λοιπόν, πως τα νοσοκομεία με νομικό πρόσωπο δημοσίου δικαίου μέσα στην δεκαετία του 2000 αυξάνονται

ελάχιστα (εκτός από τα νοσοκομεία της περιφέρειας πρωτευούσης και των νησιών του Αιγαίου αυξήθηκαν κατά ένα, στα υπόλοιπα γεωγραφικά διαμερίσματα ο αριθμός των νοσοκομείων παραμένει στάσιμος). Συμπεραίνουμε λοιπόν, πως λόγω της κακής οικονομικής κατάστασης της Ελλάδας με την πάροδο των χρόνων, είναι λογικό να υπάρχει στασιμότητα ως προς τον αριθμό των νοσοκομείων ΝΠΔΔ. Αν η Ελλάδα ήταν σε καλύτερη οικονομική κατάσταση, το πιθανότερο θα ήταν να υπάρχει αύξηση στον αριθμό των νοσοκομείων, αν σκεφτούμε πως η πλειοψηφία των νοσοκομείων που απαρτίζουν την Ελλάδα είναι νομικά πρόσωπα δημοσίου δικαίου.

### 2.3 Νομικά πρόσωπα ιδιωτικού δικαίου κατά γεωγραφικό διαμέρισμα στην Ελλάδα

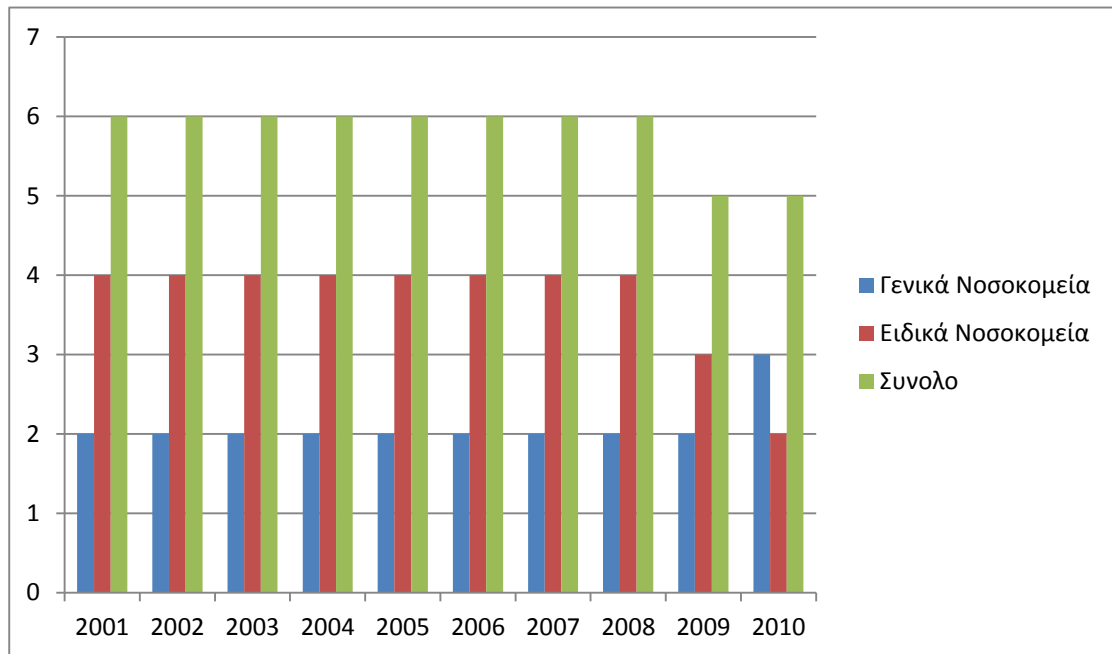
Τα νομικά πρόσωπα ιδιωτικού δικαίου είναι αυτά τα οποία ιδρύονται και λειτουργούν σύμφωνα με τους κανόνες του ιδιωτικού δικαίου, δηλαδή ρυθμίζουν τις σχέσεις των ιδιωτών μεταξύ τους. Κατά συνέπεια η ίδρυση και η λειτουργία τους εναπόκειται στην αυτονομία της ιδιωτικής βούλησης με στόχο να εξυπηρετηθεί ένας σκοπός, ο οποίος προσδιορίζεται από τους ίδιους τους ιδιώτες. Μονάδες παροχής υπηρεσιών υγείας με νομικό πρόσωπο ιδιωτικού δικαίου είναι οι ιδιωτικές κλινικές, καθώς και τα εργαστήρια-διαγνωστικά κέντρα. Στον πίνακα 2.2 παρουσιάζεται ο αριθμός των νοσοκομείων ΝΠΔΔ κατά γεωγραφικό διαμέρισμα για την υπό έρευνα δεκαετία, ενώ στο διάγραμμα 2.2 παρουσιάζονται οι μεταβολές του συνόλου των νοσοκομείων με νομικό πρόσωπο ιδιωτικού δικαίου την δεκαετία του 2000 στην Ελλάδα.

**Πίνακας 2.2:** Αριθμός νοσοκομείων κατά γεωγραφικό διαμέρισμα με νομικό πρόσωπο ιδιωτικού δικαίου την δεκαετία του 2000 στην Ελλάδα

Γεωγραφικό διαμέρισμα- Geographic region	2001	2002	2003	2004	2005	2006	2007	2008	2009	2010
<b>Περιφέρεια Πρωτευούσης - Greater Athens</b>	2	2	2	2	2	2	2	2	2	2
Γενικά - General	1	1	1	1	1	1	1	1	1	1
Ειδικά -Specialised	1	1	1	1	1	1	1	1	1	1
<b>Λοιπή Στερεά Ελλάδα και Εύβοια - Rest of Central Greece and Evia</b>	1	1	1	1	1	1	1	1	1	1
Γενικά - General	0	0	0	0	0	0	0	0	0	1
Ειδικά -Specialised	1	1	1	1	1	1	1	1	1	0
<b>Πελοπόννησος - Peloponnissos</b>	1	1	1	1	1	1	1	1	1	1
Γενικά - General	0	0	0	0	0	0	0	0	0	0
Ειδικά -Specialised	1	1	1	1	1	1	1	1	1	1
<b>Ιόνιοι Νήσοι - Ionian Islands</b>	0	0	0	0	0	0	0	0	0	0
Γενικά - General	0	0	0	0	0	0	0	0	0	0
Ειδικά -Specialised	0	0	0	0	0	0	0	0	0	0
<b>Ήπειρος - Ipiros</b>	0	0	0	0	0	0	0	0	0	0
Γενικά - General	0	0	0	0	0	0	0	0	0	0
Ειδικά -Specialised	0	0	0	0	0	0	0	0	0	0
<b>Θεσσαλία - Thessalia</b>	0	0	0	0	0	0	0	0	0	0
Γενικά - General	0	0	0	0	0	0	0	0	0	0
Ειδικά -Specialised	0	0	0	0	0	0	0	0	0	0
<b>Μακεδονία - Makedonia</b>	2	2	2	2	2	2	2	2	1	1
Γενικά - General	1	1	1	1	1	1	1	1	1	1
Ειδικά -Specialised	1	1	1	1	1	1	1	1	0	0
<b>Θράκη - Thraki</b>	0	0	0	0	0	0	0	0	0	0
Γενικά - General	0	0	0	0	0	0	0	0	0	0
Ειδικά -Specialised	0	0	0	0	0	0	0	0	0	0
<b>Νήσοι Αιγαίου - Aegean Islands</b>	0	0	0	0	0	0	0	0	0	0
Γενικά - General	0	0	0	0	0	0	0	0	0	0
Ειδικά -Specialised	0	0	0	0	0	0	0	0	0	0
<b>Κρήτη - Kriti</b>	0	0	0	0	0	0	0	0	0	0
Γενικά - General	0	0	0	0	0	0	0	0	0	0
Ειδικά -Specialised	0	0	0	0	0	0	0	0	0	0

Πηγή: Ελληνική Στατιστική Αρχή, Κέντρα Υγείας και Θεραπευτήρια (κλίνες-προσωπικό-εξοπλισμός)

**Διάγραμμα 2.2:** Μεταβολές του συνόλου των νοσοκομείων με νομικό πρόσωπο ιδιωτικού δικαίου την δεκαετία του 2000 στην Ελλάδα



Σύμφωνα με τα δεδομένα του παραπάνω πίνακα παρατηρούμε πως στην περιφέρεια πρωτεύουσας το σύνολο των νοσοκομείων με νομικό πρόσωπο ιδιωτικού δικαίου από το έτος 2001 έως και το έτος 2010 είναι 2, από τα οποία το 1 είναι γενικό νοσοκομείο και το άλλο είναι ειδικό νοσοκομείο. Στην λοιπή Στερεά Ελλάδα και την Εύβοια από το 2001 έως και το 2010 υπάρχει μόνο ένα ειδικό νοσοκομείο, ενώ και στην Πελοπόννησο από το έτος 2001 έως και το 2010 υπάρχει μόνο ένα τέτοιο νοσοκομείο. Στη Μακεδονία από το έτος 2001 έως και το έτος 2008 το σύνολο των νοσοκομείων είναι 2 από τα οποία το ένα είναι γενικό νοσοκομείο και το άλλο ειδικό, ενώ από το 2009 μέχρι και το 2010 το σύνολο των νοσοκομείων είναι 1, καθώς υπάρχει μόνο 1 γενικό νοσοκομείο. Παρατηρώντας τον υπόλοιπο πίνακα με τα δεδομένα διακρίνουμε πως τόσο στα Ιόνια Νησιά, την Ήπειρο και την Θεσσαλία, όσο και στην Θράκη, τα Νησιά του Αιγαίου και την Κρήτη δεν υπάρχει σε κανένα έτος μέσα στην δεκαετία του 2000 κανένα νοσοκομείο με νομικό πρόσωπο ιδιωτικού δικαίου. Παρατηρούμε λοιπόν, πως το σύνολο των νοσοκομείων με νομικό πρόσωπο ιδιωτικού δικαίου μειώνεται ελάχιστα (υπάρχει μείωση κατά ένα νοσοκομείο σε σχέση με την αρχή της δεκαετίας του 2000). Καταλήγουμε λοιπόν στο συμπέρασμα ότι η συγκεκριμένη μείωση έγινε λόγω του ότι η οικονομική κρίση που με τα χρόνια

γινόταν όλο και πιο αντιληπτή στην Ελλάδα, καθιστούσε αδύνατο τόσο την ύπαρξη ορισμένων νοσοκομείων, όσο και την δημιουργία νέων νοσοκομείων.

## 2.4 Κέντρα υγείας κατά γεωγραφικό διαμέρισμα στην Ελλάδα

Τα κέντρα υγείας ανήκουν στις Δημόσιες μονάδες παροχής υπηρεσιών υγείας. Δημόσιες μονάδες παροχής υπηρεσιών υγείας είναι εκείνες των οποίων ο φορέας είναι το Δημόσιο ή οι Οργανισμοί Τοπικής Αυτοδιοίκησης(περιφέρειες και δήμοι).Ο σκοπός των Κέντρων Υγείας είναι:

- Η παροχή ισότιμης πρωτοβάθμιας περίθαλψης στο σύνολο του πληθυσμού της χώρας (ακόμη και σε όσους προσωρινά διαμένουν σε αυτή),
- Η νοσηλεία και παρακολούθηση ασθενών που βρίσκονται στο στάδιο της ανάρρωσης ή μετά την έξοδο τους από το νοσοκομείο,
- Η διαφώτιση του πληθυσμού σε θέματα οικογενειακού προγραμματισμού,
- Η γενικότερη παροχή υπηρεσιών, όπως οδοντιατρική φροντίδα, σχολική υγιεινή, προληπτική ιατρική (εμβολιασμοί, αγωγή υγείας κ.λ.π.),
- Η παροχή υπηρεσιών κοινωνικής φροντίδας, όπως προστασία υπερηλίκων, μειονεκτούντων ατόμων κ.λ.π.,
- Η εκπαίδευση του νοσηλευτικού προσωπικού.

Στον πίνακα 2.3 που ακολουθεί, παρουσιάζεται ο αριθμός των κέντρων υγείας κατά γεωγραφικό διαμέρισμα την δεκαετία του 2000 στην Ελλάδα, ενώ στο διάγραμμα 2.3 παρουσιάζονται οι μεταβολές του συνόλου των κέντρων υγείας την δεκαετία του 2000 στην Ελλάδα.

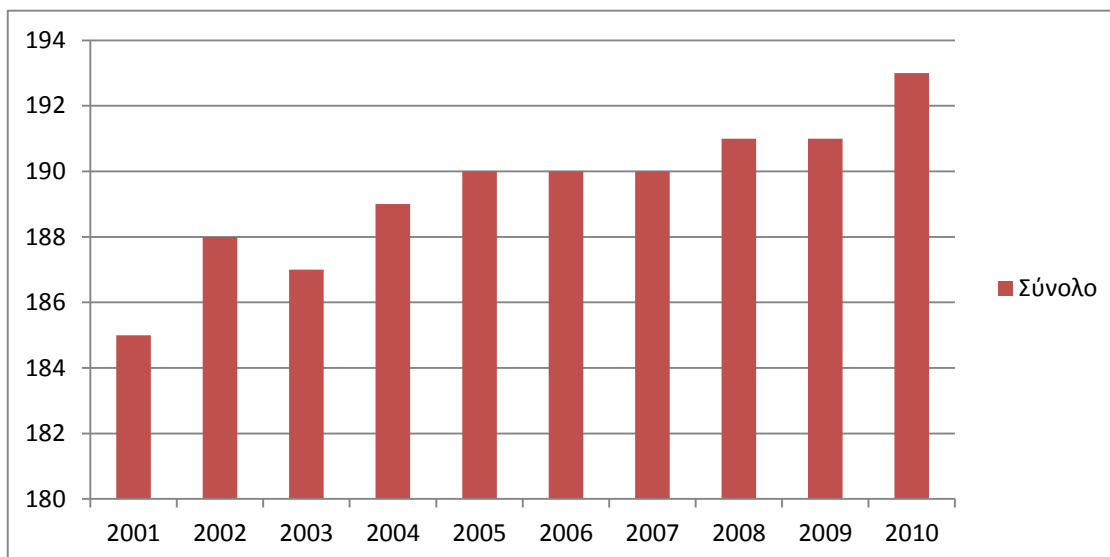
**Πίνακας 2.3:** Αριθμός των Κέντρων Υγείας κατά γεωγραφικό διαμέρισμα τη δεκαετία του 2000 στην Ελλάδα

Γεωγραφικό διαμέρισμα- Geographic region	2001	2002	2003	2004	2005	2006	2007	2008	2009	2010
<b>Περιφέρεια Πρωτευούσης - Greater Athens</b>	0	0	0	0	0	0	0	0	0	0
Γενικά - General										
Ειδικά - Specialised										
<b>Λοιπή Στερεά Ελλάδα και Εύβοια - Rest of Central Greece and Evia</b>	35	35	35	35	35	35	35	35	35	35
Γενικά - General										
Ειδικά - Specialised										
<b>Πελοπόννησος - Peloponissos</b>	30	31	31	32	32	32	32	32	32	32
Γενικά - General										
Ειδικά - Specialised										
<b>Ιόνιοι Νήσοι - Ionian Islands</b>	7	7	7	7	8	8	8	8	8	8
Γενικά - General										
Ειδικά - Specialised										
<b>Ήπειρος - Ipiros</b>	14	16	16	16	16	16	16	16	16	16
Γενικά - General										
Ειδικά - Specialised										
<b>Θεσσαλία - Thessalia</b>	17	17	17	17	17	17	17	17	17	17
Γενικά - General										
Ειδικά - Specialised										
<b>Μακεδονία - Makedonia</b>	42	42	42	42	42	42	42	42	42	43
Γενικά - General										
Ειδικά - Specialised										
<b>Θράκη - Thraki</b>	8	8	8	8	8	8	8	8	8	9
Γενικά - General										
Ειδικά - Specialised										
<b>Νήσοι Αιγαίου - Aegean Islands</b>	18	18	17	18	18	18	18	19	19	19
Γενικά - General										
Ειδικά - Specialised										
<b>Κρήτη - Kriti</b>	14	14	14	14	14	14	14	14	14	14
Γενικά - General										
Ειδικά - Specialised										

**Πηγή:** Ελληνική Στατιστική Αρχή, Κέντρα Υγείας και Θεραπευτήρια (κλίνες-προσωπικό-εξοπλισμός)



**Διάγραμμα2.3:** Μεταβολές του συνόλου των κέντρων υγείας την δεκαετία του 2000 στην Ελλάδα



Στον παραπάνω πίνακα παρατηρούμε πως την δεκαετία του 2000 στην περιφέρεια πρωτευούσης δεν υπάρχει κανένα κέντρο υγείας, ενώ στην λοιπή Στερεά Ελλάδα και την Εύβοια από το 2001 έως και το 2010 ο αριθμός των κέντρων υγείας είναι 35. Στην Πελοπόννησο το 2001 ο αριθμός των κέντρων υγείας είναι 30, ενώ το 2002 έως και το 2003 το ο αριθμός αυξάνεται στα 31 και από το 2004 έως και το 2010 ο αριθμός αυξάνεται στα 32 κέντρα υγείας. Στα νησιά του Ιονίου παρατηρούμε ότι από το έτος 2001 μέχρι και το έτος 2004 ο αριθμός των κέντρων υγείας είναι 7, ενώ από το έτος 2005 μέχρι και το έτος 2010 τα κέντρα υγείας αυξάνονται στα 8. Στην Ήπειρο το 2001 το σύνολο των κέντρων υγείας είναι 14 και από το 2002 έως και το 2010 το σύνολο των κέντρων υγείας αυξάνεται στα 16, ενώ στη Θεσσαλία σύμφωνα με τα παραπάνω δεδομένα παρατηρούμε πως από το 2001 έως και το 2010 ο αριθμός των κέντρων υγείας παραμένει σταθερά στα 17. Στη Μακεδονία από το 2001 έως και το 2009 το σύνολο των κέντρων υγείας είναι 42 και από το 2009 μέχρι το 2010 αυξάνεται στα 43. Στη Θράκη από το 2001 μέχρι και το 2009 ο αριθμός των κέντρων υγείας είναι 8, ενώ το 2010 ο αριθμός των κέντρων υγείας αυξάνεται στα 9. Το έτος 2001 μέχρι και το έτος 2002 στα νησιά του Αιγαίου ο αριθμός των κέντρων υγείας είναι 18, ενώ το έτος 2003 μειώνεται στα 17 κέντρα υγείας. Από το έτος 2004 μέχρι και το 2007 ο αριθμός των κέντρων υγείας αυξάνεται ξανά στα 18 και από το έτος

2008 έως και το έτος 2010 το σύνολο των κέντρων υγείας αυξάνεται στα 19. Τέλος, παρατηρούμε πως ο αριθμός των κέντρων υγείας στην Κρήτη από το έτος 2001 έως και το έτος 2010 παραμένει σταθερά στα 14. Παρατηρούμε λοιπόν, πως το σύνολο των κέντρων υγείας αυξήθηκε μέσα στην δεκαετία του 2000. Συμπεραίνουμε λοιπόν, πως αυτό συμβαίνει γιατί τα κέντρα υγείας σαν μονάδα παροχής υπηρεσιών υγείας είναι πιο οικονομική σε σχέση με τα θεραπευτήρια. Με αυτό τον τρόπο έγινε μια προσπάθεια ώστε να καλυφθεί όσο το δυνατόν γινόταν καλύτερα το κενό που άφησε στην παροχή υπηρεσιών υγείας η μείωση πολλών θεραπευτηρίων, λόγω της κακής οικονομικής κατάστασης της Ελλάδας(όπως είχαμε αναφέρει και στο προηγούμενο κεφάλαιο).

## 2.5 Ιδιωτικές κλινικές κατά γεωγραφικό διαμέρισμα στην Ελλάδα

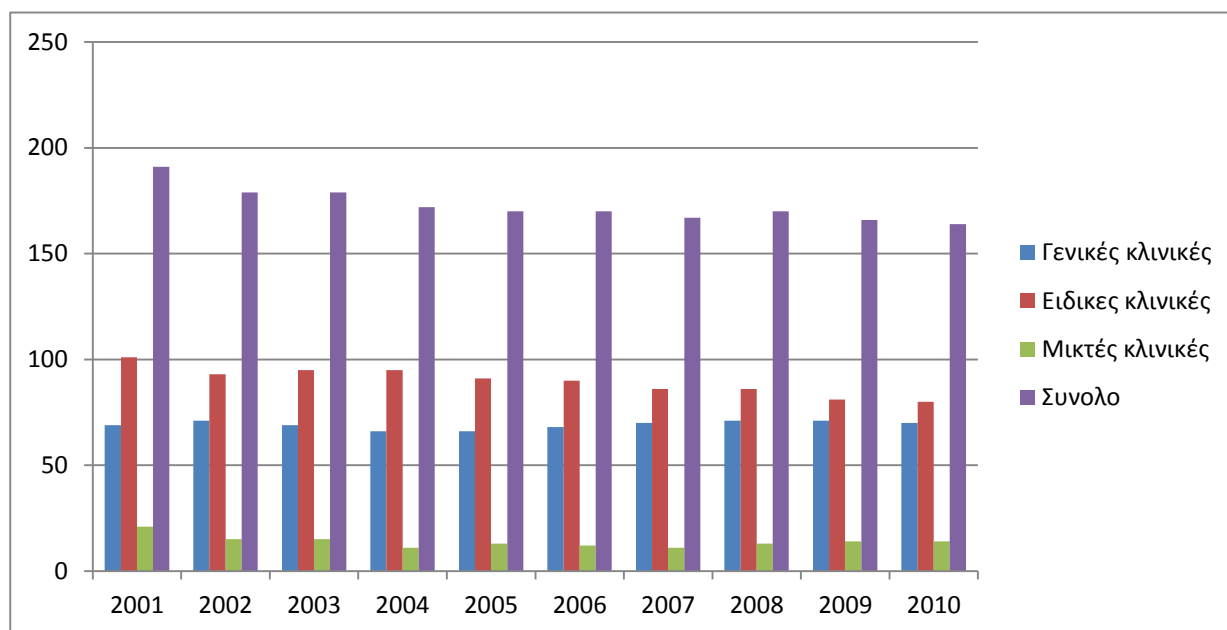
Οι ιδιωτικές κλινικές είναι μονάδες παροχής υπηρεσιών υγείας της κατηγορίας ΝΠΙΔ, δηλαδή λειτουργούν με βάση τις αρχές του ιδιωτικού δικαίου και οι ιδιοκτήτες είναι φυσικά ή νομικά πρόσωπα ιδιωτικού δικαίου. Στον πίνακα 2.4 που ακολουθεί, παρουσιάζεται ο αριθμός των ιδιωτικών κλινικών κατά γεωγραφικό διαμέρισμα την δεκαετία του 2000 στην Ελλάδα, ενώ στο διάγραμμα 2.4 παρουσιάζονται οι μεταβολές του συνόλου των ιδιωτικών κλινικών την δεκαετία του 2000 στην Ελλάδα.

**Πίνακας 2.4:** Αριθμός ιδιωτικών κλινικών κατά γεωγραφικό διαμέρισμα την δεκαετία του 2000 στην Ελλάδα

Γεωγραφικό διαμέρισμα- Geographic region	2001	2002	2003	2004	2005	2006	2007	2008	2009	2010
<b>Περιφέρεια Πρωτευούσης – Greater Athens</b>	<b>68</b>	<b>65</b>	<b>65</b>	<b>62</b>	<b>60</b>	<b>60</b>	<b>60</b>	<b>60</b>	<b>58</b>	<b>58</b>
Γενικά - General	37	37	37	36	36	37	37	37	38	38
Ειδικά - Specialised	25	24	24	23	20	20	20	20	17	18
Μικτά - Combined	6	4	4	3	4	3	3	3	3	2
<b>Λοιπή Στερεά Ελλάδα και Εύβοια - Rest of Central Greece and Evia</b>	<b>13</b>	<b>12</b>	<b>11</b>	<b>11</b>	<b>11</b>	<b>11</b>	<b>11</b>	<b>10</b>	<b>10</b>	<b>10</b>
Γενικά - General	5	5	3	3	3	3	3	3	3	3
Ειδικά - Specialised	8	7	7	7	7	7	7	6	6	6
Μικτά - Combined	0	0	1	1	1	1	1	1	1	1
<b>Πελοπόννησος - Peloponnissos</b>	<b>13</b>	<b>12</b>	<b>12</b>	<b>10</b>	<b>10</b>	<b>10</b>	<b>10</b>	<b>10</b>	<b>10</b>	<b>10</b>
Γενικά - General	2	2	2	1	1	1	1	1	1	1
Ειδικά - Specialised	9	8	8	8	8	8	8	8	8	8
Μικτά - Combined	2	2	2	1	1	1	1	1	1	1
<b>Ιόνιοι Νήσοι - Ionian Islands</b>	<b>1</b>	<b>1</b>	<b>1</b>	<b>1</b>	<b>1</b>	<b>1</b>	<b>1</b>	<b>1</b>	<b>0</b>	<b>0</b>
Γενικά - General	1	1	1	1	1	1	1	1	0	0
Ειδικά - Specialised	0	0	0	0	0	0	0	0	0	0
Μικτά - Combined	0	0	0	0	0	0	0	0	0	0
<b>Ήπειρος - Ipiros</b>	<b>2</b>	<b>2</b>	<b>2</b>	<b>2</b>	<b>2</b>	<b>2</b>	<b>2</b>	<b>2</b>	<b>2</b>	<b>2</b>
Γενικά - General	0	0	0	0	0	0	0	0	0	0
Ειδικά - Specialised	2	2	2	2	2	2	2	2	0	2
Μικτά - Combined	0	0	0	0	0	0	0	0	2	0
<b>Θεσσαλία - Thessalia</b>	<b>32</b>	<b>31</b>	<b>31</b>	<b>33</b>	<b>33</b>	<b>32</b>	<b>30</b>	<b>33</b>	<b>32</b>	<b>31</b>
Γενικά - General	5	5	5	5	5	5	6	7	7	7
Ειδικά - Specialised	25	24	25	27	26	25	23	23	21	19
Μικτά - Combined	2	2	1	1	2	2	1	3	4	5
<b>Μακεδονία - Makedonia</b>	<b>44</b>	<b>39</b>	<b>40</b>	<b>37</b>	<b>37</b>	<b>37</b>	<b>37</b>	<b>39</b>	<b>39</b>	<b>39</b>
Γενικά - General	12	12	12	11	11	11	12	12	12	11
Ειδικά - Specialised	24	21	22	22	22	22	21	23	23	24
Μικτά - Combined	8	6	6	4	4	4	4	4	4	4
<b>Θράκη - Thraki</b>	<b>3</b>	<b>3</b>	<b>3</b>	<b>3</b>	<b>3</b>	<b>3</b>	<b>2</b>	<b>2</b>	<b>2</b>	<b>1</b>
Γενικά - General	0	0	0	0	0	0	0	0	0	0
Ειδικά - Specialised	2	2	2	2	2	2	1	1	1	1
Μικτά - Combined	1	1	1	1	1	1	1	1	1	0
<b>Νήσοι Αιγαίου - Aegean Islands</b>	<b>4</b>	<b>4</b>	<b>4</b>	<b>4</b>	<b>4</b>	<b>5</b>	<b>5</b>	<b>4</b>	<b>4</b>	<b>4</b>
Γενικά - General	2	2	2	2	2	3	3	3	3	3
Ειδικά - Specialised	2	2	2	2	2	2	2	1	1	0
Μικτά - Combined	0	0	0	0	0	0	0	0	0	1
<b>Κρήτη - Kriti</b>	<b>11</b>	<b>10</b>	<b>10</b>	<b>9</b>	<b>9</b>	<b>9</b>	<b>9</b>	<b>9</b>	<b>9</b>	<b>9</b>
Γενικά - General	5	7	7	7	7	7	7	7	7	7
Ειδικά - Specialised	4	3	3	2	2	2	2	2	2	2
Μικτά - Combined	2	0	0	0	0	0	0	0	0	0

Πηγή: Ελληνική Στατιστική Αρχή, Κέντρα Υγείας και Θεραπευτήρια (κλίνες-προσωπικό-εξοπλισμός)

**Διάγραμμα 2.4:** Μεταβολές του συνόλου των ιδιωτικών κλινικών την δεκαετία του 2000 στην Ελλάδα



Σύμφωνα λοιπόν με τον παραπάνω πίνακα, παρατηρούμε πως στην περιφέρεια πρωτεύουσας ο αριθμός των ιδιωτικών κλινικών το έτος 2001 είναι 68 από τις οποίες οι 37 είναι γενικές, οι 25 είναι ειδικές και οι 6 είναι μικτές, ενώ το έτος 2002 και το έτος 2003 ο αριθμός των κλινικών είναι 65 από τις οποίες οι 37 είναι γενικές (όπως και το έτος 2001), οι 24 είναι ειδικές και οι 4 είναι μικτές. Το 2004 οι κλινικές μειώνονται σε 62 από τις οποίες οι γενικές είναι 36, οι ειδικές είναι 23 και οι μικτές 3, ενώ το 2005 μειώνονται σε 60 από τις οποίες οι γενικές είναι 36, οι ειδικές μειώνονται σε 20, ενώ οι μικτές αυξάνονται σε 4. Παρατηρούμε επίσης πως από το 2006 μέχρι και το 2008 ο αριθμός των κλινικών ανέρχεται στις 60 από τις οποίες οι γενικές είναι 37, οι ειδικές είναι 20 και οι μικτές είναι 3, ενώ το 2009 ο αριθμός των κλινικών στην περιφέρεια πρωτεύουσας ανέρχεται στις 58 από τις οποίες οι γενικές είναι 38, οι ειδικές είναι 17 και οι μικτές είναι 3. Το έτος 2010 ο αριθμός των κλινικών παραμένει 58 από τις οποίες οι γενικές είναι 38 (όπως και το έτος 2009), οι ειδικές αυξάνονται σε 18, ενώ οι μικτές μειώνονται σε 2. Στην λοιπή Στερεά Ελλάδα και Εύβοια παρατηρούμε, ότι ο αριθμός των κλινικών το 2001 είναι 13 από τις οποίες οι 5 είναι γενικές και 8 οι ειδικές, ενώ το έτος 2002 ο αριθμός των κλινικών μειώνεται σε 12 καθώς οι γενικές παραμένουν στις 5, ενώ οι ειδικές μειώνονται στις 7. Αξίζει να σημειωθεί πως το έτος 2001 και το έτος 2002 δεν υπάρχει καμία μικτή κλινική στην λοιπή Στερεά Ελλάδα και την Εύβοια. Από το έτος 2003 μέχρι και το έτος 2007 ο

αριθμός των κλινικών μειώνεται στις 11 από τις οποίες οι γενικές είναι 3, οι ειδικές είναι 7 και στις μικτές 1, ενώ από το έτος 2008 μέχρι και το έτος 2010 οι κλινικές μειώνονται στις 10 από τις οποίες οι γενικές παραμένουν 3(όπως την περίοδο 2003-2007), οι ειδικές μειώνονται στις 6 και οι μικτές 1. Στην Πελοπόννησο, σύμφωνα με τον παραπάνω πίνακα, το έτος 2001 ο αριθμός των ιδιωτικών κλινικών είναι 13 από τις οποίες οι γενικές είναι 2, οι ειδικές είναι 9 και οι μικτές είναι 2, ενώ το έτος 2002 έως και το έτος 2003 ο αριθμός των ιδιωτικών κλινικών είναι 12 από τις οποίες οι γενικές είναι 2, οι ειδικές είναι 8(μειώθηκαν κατά μία σε σχέση με το έτος 2001) και οι μικτές 2. Από το έτος 2004 μέχρι και το 2010 ο αριθμός των ιδιωτικών κλινικών μειώθηκε σε 10 από τις οποίες η 1 είναι γενική, οι 8 ειδικές και 1 μικτή. Στα Ιόνια νησιά από το 2001 μέχρι και το 2008 υπάρχει μόνο μία ιδιωτική κλινική, η οποία είναι γενική και από το έτος 2009 μέχρι και το έτος 2010 δεν υπάρχει καμία, ενώ στην Ήπειρο από το 2001 μέχρι και το 2010 υπάρχουν μόνο 2 ιδιωτικές κλινικές οι οποίες είναι ειδικές. Στην Θεσσαλία το έτος 2001 ο αριθμός των ιδιωτικών κλινικών είναι 32 από τις οποίες γενικές είναι 5, οι ειδικές 25 και οι μικτές είναι 2, ενώ το έτος 2002 οι κλινικές μειώνονται σε 31, καθώς οι ειδικές μειώνονται σε σχέση με το 2001 από 25 σε 24. Το 2003 οι ιδιωτικές κλινικές παραμένουν 31 καθώς οι γενικές είναι 5, οι ειδικές αυξάνονται σε σχέση με το 2002 σε 25 και οι μικτές μειώνονται σε σχέση με το 2002 σε 1, ενώ το 2004 ο αριθμός των ιδιωτικών κλινικών είναι 33 από τις οποίες οι γενικές είναι 5, οι ειδικές 27 και οι μικτές 1. Το 2005 ο αριθμός των ιδιωτικών κλινικών παραμένει 33 από τις οποίες οι γενικές είναι 5, οι ειδικές μειώνονται σε σχέση με το έτος 2004 σε 26 και οι μικτές αυξάνονται σε 2, ενώ το 2006 ο αριθμός μειώνεται σε 32 από τις οποίες οι γενικές είναι 5, οι ειδικές 25 και οι μικτές 2. Το 2007 ο αριθμός των ιδιωτικών κλινικών ανέρχεται στις 30 από τις οποίες οι γενικές είναι 6, οι ειδικές 23 και οι μικτές 1, ενώ το 2008 ο αριθμός των ιδιωτικών κλινικών αυξάνεται στις 33 από τις οποίες οι γενικές είναι 7, οι ειδικές είναι 23 και οι μικτές 3. Το έτος 2009 ο αριθμός των ιδιωτικών κλινικών παρατηρούμε ότι μειώνεται στις 32 από τις οποίες οι γενικές είναι 7, οι ειδικές 21 και οι μικτές 4, ενώ το έτος 2010 ο αριθμός των ιδιωτικών κλινικών μειώνεται ξανά στις 21 από τις οποίες οι γενικές είναι 7, οι ειδικές είναι 19 και οι μικτές 5. Στη Μακεδονία σύμφωνα με τον παραπάνω πίνακα παρατηρούμε, ότι το έτος 2001 ο αριθμός των ιδιωτικών κλινικών είναι 44 από τις οποίες οι γενικές είναι 5, οι ειδικές 24 και οι μικτές 8, ενώ το έτος 2002 ο αριθμός των ιδιωτικών κλινικών μειώνεται στις 39, καθώς οι ειδικές κλινικές μειώνονται από 24 σε 21 και οι μικτές από 8 σε 6. Το 2003 ο αριθμός των ιδιωτικών

κλινικών αυξάνεται στις 40, καθώς οι ειδικές κλινικές αυξάνονται από 21 σε 22, ενώ από το 2004 έως και το 2006 το σύνολο των ιδιωτικών κλινικών μειώνεται σε 37 από τις οποίες οι γενικές είναι 11, οι ειδικές είναι 22 και οι μικτές 4. Το 2007 το σύνολο των ιδιωτικών κλινικών παρατηρούμε πως παραμένει 37 με την διαφορά πως οι γενικές κλινικές αυξάνονται στις 12 και οι ειδικές μειώνονται στις 21 και οι μικτές παραμένουν σταθερά στις 4, ενώ από το 2008 μέχρι και το 2009 ο αριθμός αυξάνεται στις 39 από τις οποίες οι γενικές είναι 12, οι ειδικές 23 και οι μικτές 4. Το έτος 2010 παρατηρούμε πως οι ιδιωτικές κλινικές παραμένουν 39 με την διαφορά πως οι γενικές έχουν μειωθεί στις 11 σε σχέση με τα προηγούμενα δύο χρόνια (2008-2009), οι ειδικές έχουν αυξηθεί στις 24 και οι μικτές παραμένουν από το έτος 2004 στις 4. Στη Θράκη σύμφωνα με τα παραπάνω δεδομένα του πίνακα παρατηρούμε πως από το έτος 2001 μέχρι και το έτος 2006 ο αριθμός των ιδιωτικών κλινικών είναι 3 από τις οποίες οι 2 είναι ειδικές και η 1 μικτή, ενώ από το έτος 2007 μέχρι και το έτος 2009 το σύνολο των ιδιωτικών κλινικών μειώνεται σε 2 καθώς οι ειδικές κλινικές μειώνονται από 2 σε 1 σε σχέση με τα προηγούμενα χρόνια και το έτος 2010 το σύνολο των ιδιωτικών κλινικών μειώνεται ξανά καθώς μένει μόνο 1 ειδική κλινική. Στα νησιά του Αιγαίου από το έτος 2001 έως και το 2005 ο αριθμός των ιδιωτικών κλινικών είναι 4 από τις οποίες οι 2 είναι γενικές και οι 2 ειδικές, ενώ τις χρονολογίες 2006 και 2007 ο αριθμός των ιδιωτικών κλινικών έχει αυξηθεί στις 3 από τις οποίες οι 3 είναι γενικές και οι 2 ειδικές. Από το έτος 2008 έως και το έτος 2009 ο αριθμός μειώνεται ξανά στις 4 ιδιωτικές κλινικές από τις οποίες οι 3 είναι γενικές και η 1 ειδική ενώ και το 2010 ο συνολικός αριθμός των ιδιωτικών κλινικών παραμένει στις 4 με τη διαφορά από τα προηγούμενα χρόνια πως τα γενικά είναι 3, τα μικτά 1, ενώ δεν υπάρχει καμία ειδική κλινική. Στην Κρήτη σύμφωνα με τα παραπάνω δεδομένα του πίνακα το έτος 2001 το σύνολο των ειδικών κλινικών είναι 11 από τις οποίες οι γενικές είναι 5, οι ειδικές 4 και οι μικτές 2 ενώ από το έτος 2002 μέχρι και το έτος 2003 ο αριθμός των ιδιωτικών κλινικών μειώνεται σε 10 από τις οποίες οι γενικές είναι 7, οι ειδικές 3 ενώ δεν υπάρχει καμία μικτή κλινική. Τέλος, από το έτος 2004 μέχρι και το έτος 2010 το σύνολο των ιδιωτικών κλινικών είναι 9 από τις οποίες οι γενικές είναι 7, οι ειδικές 2 ενώ δεν υπάρχουν καθόλου μικτές κλινικές. Παρατηρούμε λοιπόν, πως το σύνολο των ιδιωτικών κλινικών μειώνεται στην Ελλάδα την δεκαετία του 2000. Συμπεραίνουμε λοιπόν, πως αυτό συμβαίνει λόγω της οικονομικής κατάστασης της Ελλάδας που με την πάροδο των χρόνων χειροτέρευε με αποτέλεσμα

όχι μόνο να μην μπορούν να συντηρηθούν πολλές ιδιωτικές κλινικές, αλλά και να μην είναι πλέον αξιόπιστη λύση για επένδυση.

## ΚΕΦΑΛΑΙΟ 3. Το σύνολο των κλινών στα ελληνικά θεραπευτήρια

### 3.1 Η νοσοκομειακή κλίνη

Ο αριθμός των διαθέσιμων κλινών που διαθέτει μια νοσοκομειακή μονάδα διαφέρει σημαντικά από χώρα σε χώρα. Για παράδειγμα, στην Ισπανία αναλογούν 5-6 κλίνες ανά 1000 κατοίκους, στη Βρετανία 8 κλίνες, στην Γαλλία 11 κλίνες και στην Σουηδία 15. Οι διαφορές οι οποίες υπάρχουν στις παραπάνω χώρες στην αναλογία κλινών/1000 κατοίκους δεν οφείλεται εξ' ολοκλήρου στην διαφορά οικονομικής ανάπτυξης ή στις διαφορετικές κλιματολογικές συνθήκες. Ο νόμος του Parkinson αναφέρει ότι, εάν υπάρχει διαθέσιμη κλίνη θα συμπληρωθεί. Το πόσο γρήγορα εξαρτάται από διάφορους παράγοντες, όπως η ταχύτητα της διάγνωσης της ασθένειας, επιτυχής θεραπευτική αγωγή, ημερομηνία εξόδου του ασθενή, το ποιος θα συντηρεί και θα φροντίζει τον ασθενή κατ' οίκον κ.α. (Maxwell,R.). Στις νοσοκομειακές μονάδες στις Η.Π.Α όπου επικρατεί η ατμόσφαιρα 'της έντασης νοσηλείας-αποθεραπείας', ο χρόνος διαμονής του ασθενή κατά μέσο όρο είναι 5 με 7 ημέρες. Αντίθετα στις Ευρωπαϊκές νοσοκομειακές μονάδες που επικρατεί η αντίληψη της 'ανάπαυσης και αποθεραπείας', ο μέσος όρος διαμονής του ασθενή είναι από 8 έως 15 ημέρες. Όσες νοσοκομειακές μονάδες αμείβονται με το σύστημα 'ασθενής/ανά ημέρα' (κλειστό νοσήλιο) θέλουν να μεγιστοποιηθεί η παραμονή του ασθενή στη μονάδα. Οι υψηλότερες δαπάνες του ασθενή όπως π.χ. διάγνωση, επέμβαση και θεραπεία πραγματοποιούνται τις πρώτες μέρες της παραμονής του και μειώνονται σταδιακά όσο αναρρώνει ο ασθενής. Οι ξενοδοχειακές δαπάνες από την άλλη μεριά ανά ασθενή είναι σταθερές ολόκληρο το διάστημα της παραμονής του στο νοσοκομείο. Έτσι η πιο εύκολη μέθοδος εξόφλησης των αρχικών δαπανών νοσηλείας είναι η παράταση διαμονής του ασθενή, καθώς οι τελευταίες ημέρες διαμονής του θα είναι φυσιολογικά και αυτές με το λιγότερο κόστος για το νοσοκομείο.



### 3.2 Ο αριθμός των κλινών με βάση την ειδικότητα των θεραπευτηρίων στην Ελλάδα

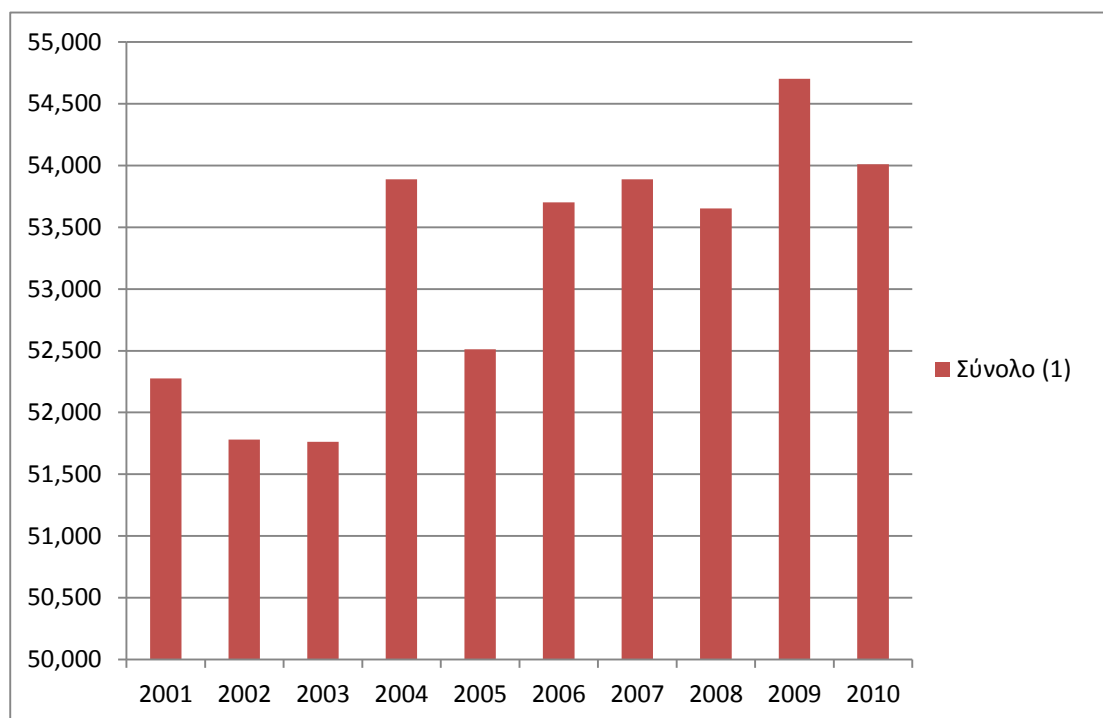
Ανεξάρτητα από την ειδικότητα του νοσοκομείου (Γενικό, Καρδιολογικό, Οφθαλμολογικό κ.λπ.) ο αριθμός των διαθέσιμων κλινών είναι ένας από τους πιο καθοριστικούς παράγοντες στο να υπάρξει η καλύτερη δυνατή παραγωγή ποιοτικών υπηρεσιών υγείας. Το πόσες κλίνες διαθέτει η κάθε νοσοκομειακή μονάδα αναφέρεται πάντα στον Οργανισμό του νοσοκομείου. Σύμφωνα με τον Bryan Abel-Smith, ο βέλτιστος αριθμός κλινών σε μια νοσοκομειακή μονάδα είναι η συνάρτηση του τρόπου υποδοχής-θεραπείας-μετακίνησης του ασθενή. Στον πίνακα 3.1 παρουσιάζεται ο αριθμός των κλινών με βάση την ειδικότητα των θεραπευτηρίων την δεκαετία του 2000 στην Ελλάδα, ενώ στο διάγραμμα 3.1 παρουσιάζονται οι μεταβολές του συνόλου των κλινών με βάση την ειδικότητα των θεραπευτηρίων την δεκαετία του 2000 στην Ελλάδα.

**Πίνακας 3.1:** Αριθμός κλινών με βάση την ειδικότητα των θεραπευτηρίων την δεκαετία του 2000 Ελλάδα

Ειδικότητα θεραπευτηρίων	2001	2002	2003	2004	2005	2006	2007	2008	2009	2010
Γενικά	34.381	34.915	35.397	37.716	36.171	37.361	37.716	37.808	39.003	39.265
Αντικαρκινικά	1.231	1.204	1.212	1.228	1.216	1.209	1.228	1.221	1.224	1.295
Αφροδισίων - Δερματικά	157	167	167	140	167	167	140	140	140	140
Καρδιολογικά	41	47	42	18	43	43	18	0	0	0
Λοιμωδών - Λεπροκομείο	100	100	100	93	100	93	93	93	93	93
Μαιευτικά - Γυναικολογικά	1.391	1.314	1.290	1.159	1.288	1.243	1.159	1.156	1.154	1.152
Νευροψυχιατρικά	10.218	10.158	9.693	9.644	9.627	9.736	9.644	9.235	8.975	8.510
Ορθοπαιδικά	950	387	366	429	456	431	429	436	423	402
Οφθαλμολογικά	128	98	80	65	80	65	65	65	65	61
Παθολογικά	348	412	502	551	524	549	551	506	486	485
Παιδιατρικά	1.563	1.606	1.586	1.701	1.647	1.624	1.701	1.701	1.701	1.596
Φυματιολογικά	51	51	51	50	51	51	50	50	52	50
Χειρουργικά	275	272	245	148	176	175	148	149	152	152
Ωτορινολαρυγγολογικά	72	52	52	42	40	40	42	42	42	42

Πηγή: Ελληνική Στατιστική Αρχή, Κέντρα Υγείας και Θεραπευτήρια (κλίνες-προσωπικό-εξοπλισμός)

**Διάγραμμα 3.1:** Μεταβολές του συνόλου των κλινών με βάση την ειδικότητα των θεραπευτηρίων την δεκαετία του 2000 στην Ελλάδα



Σύμφωνα με τον παραπάνω πίνακα, το έτος 2001 στα γενικά θεραπευτήρια ο αριθμός των κλινών είναι 34.381, ενώ το 2002 ο αριθμός των κλινών αυξάνεται στις 34.915 και το 2003 αυξάνονται ακόμη περισσότερο στις 35.397. Το έτος 2004 ο αριθμός των κλινών των γενικών θεραπευτηρίων της Ελλάδας είναι 37.716, ενώ το έτος 2005 ο αριθμός μειώνεται στις 36.171. Το έτος 2006 ο αριθμός των κλινών αυξάνεται στις 37.361, ενώ το 2007 ο αριθμός των κλινών αυξάνεται ξανά στις 37.716 (όπως και το έτος 2004). Το 2008 ο αριθμός των κλινών αυξάνεται στις 37.808, ενώ το 2009 ο αριθμός των κλινών ο αριθμός αυξάνεται ακόμα περισσότερο στις 39.003. Το 2010 σύμφωνα με τα παραπάνω δεδομένα ο αριθμός των κλινών αυξάνεται περισσότερο από οποιοδήποτε άλλο έτος την δεκαετία του 2000 στα γενικά θεραπευτήρια φτάνοντας τις 39.265. Στα αντικαρκινικά θεραπευτήρια ο αριθμός των κλινών το έτος 2001 είναι 1.231, ενώ το έτος 2002 είναι 1.204. Το έτος 2003 ο αριθμός των κλινών αυξάνεται σε σχέση με το έτος 2002 στις 1.212 και το 2004 ο αριθμός των κλινών αυξάνεται στις 1.228. Το έτος 2005 σύμφωνα με τα δεδομένα του παραπάνω πίνακα ο αριθμός των κλινών μειώνονται σε 1.216 σε σχέση με το έτος 2004, ενώ το έτος 2006 ο αριθμός των κλινών μειώνεται ακόμα περισσότερο στις 1.209. Το 2007 ο αριθμός των κλινών στα αντικαρκινικά θεραπευτήρια αυξάνεται στις 1.228, ενώ το 2008 ο

αριθμός των κλινών μειώνεται στις 1.221. Το έτος 2009 σύμφωνα με τα παραπάνω δεδομένα ο αριθμός των κλινών αυξάνεται κατά τρεις κλίνες σε σχέση με το 2008 στις 1.224, ενώ το έτος 2010 ο αριθμός των κλινών αυξάνεται περισσότερο από κάθε άλλη φορά μέσα στην δεκαετία του 2000 στις 1.295. Στα θεραπευτήρια αφροδισίων-δερματικά ο αριθμός των κλινών το έτος 2001 είναι 157, ενώ το έτος 2002 ο αριθμός των κλινών αυξάνεται κατά δέκα στις 167 κλίνες. Το 2003 ο αριθμός των κλινών παραμένει σταθερός στις 167, ενώ το έτος 2004 ο αριθμός των κλινών πέφτει σημαντικά στις 140. Το 2005 ο αριθμός των κλινών αυξάνεται ξανά στις 167 (όπως τα έτη 2002 και 2003), ενώ το έτος 2006 ο αριθμός παραμένει 167 και από το έτος 2007 μέχρι και το έτος 2010 ο αριθμός μειώνεται και παραμένει ξανά στις 140. Στα καρδιολογικά θεραπευτήρια ο αριθμός των κλινών το έτος 2001 είναι 41, ενώ από το 2002 ο αριθμός των κλινών αυξάνεται κατά έξι στις 47. Το 2003 ο αριθμός των κλινών μειώνεται στις 42, ενώ και το 2004 ο αριθμός μειώνεται και μάλιστα σημαντικά στις 18. Τα έτη 2005 και 2006 ο αριθμός των κλινών των καρδιολογικών θεραπευτηρίων αυξάνεται και παραμένει στις 43, ενώ το 2007 ο αριθμός των κλινών μειώνεται ξανά στις 18. Από το 2008 μέχρι και το 2010 δεν υπάρχει καμία κλίνη, καθώς, όπως είδαμε και στο προηγούμενο κεφάλαιο, δεν υπάρχουν καρδιολογικά θεραπευτήρια αυτή τριετία. Στο μοναδικό λοιμωδών-λεπροκομείο που υπάρχει στην Ελλάδα την δεκαετία του 2000 το έτος 2001 μέχρι και το 2003 ο αριθμός των κλινών είναι 100, ενώ το έτος 2004 ο αριθμός των κλινών μειώνεται στις 93. Το έτος 2005 σύμφωνα με τα δεδομένα του παραπάνω πίνακα ο αριθμός των κλινών αυξάνεται ξανά στις 100, ενώ από το 2006 μέχρι και το 2010 ο αριθμός ξανά μειώνεται και παραμένει στις 93 (όπως και το έτος 2004). Στα μαιευτικά-γυναικολογικά θεραπευτήρια παρατηρούμε, ότι το 2001 ο αριθμός των κλινών είναι 1.391, ενώ το έτος 2002 ο αριθμός μειώνεται στις 1.314. Το 2003 ο αριθμός των κλινών στα μαιευτικά-γυναικολογικά θεραπευτήρια μειώνεται στις 1.290, ενώ το 2004 ο αριθμός των κλινών μειώνεται ακόμα περισσότερο στις 1.159. Το 2005 ο αριθμός των κλινών αυξάνεται στις 1.288, ενώ το 2006 ο αριθμός των κλινών μειώνεται στις 1.243. Το έτος 2007 ο αριθμός των κλινών σύμφωνα με τον παραπάνω πίνακα μειώνεται στις 1.159, ενώ το 2008 ο αριθμός μειώνεται στις 1.156 και το 2009 ο αριθμός των κλινών μειώνεται σε σχέση με το προηγούμενο έτος κατά δύο στις 1.154, ενώ το έτος 2010 ο αριθμός μειώνεται στις 1.152. Ως προς τα νευροψυχιατρικά θεραπευτήρια παρατηρούμε πως ο αριθμός των κλινών είναι 10.218, ενώ το έτος 2002 ο αριθμός των κλινών μειώνεται στις 10.158. Το 2003 ο αριθμός των κλινών μειώνεται στις

9.693 και το έτος 2004 ο αριθμός μειώνεται ακόμη περισσότερο στις 9.644. Το έτος 2005 ο αριθμός των κλινών στα νευροψυχιατρικά θεραπευτήρια μειώνεται ξανά στις 9.627, ενώ το 2006 ο αριθμός των κλινών αυξάνεται στις 9.736. Το έτος 2007 ο αριθμός των κλινών μειώνεται ξανά στις 9.644 (όπως και το έτος 2004), ενώ το έτος 2008 ο αριθμός των κλινών μειώνεται ακόμα περισσότερο στις 9.235 και το έτος 2009 ο αριθμός των κλινών στα νευροψυχιατρικά ο αριθμός είναι 8.975, ενώ το έτος 2010 ο αριθμός των κλινών μειώνεται περισσότερο από κάθε άλλο έτος μέσα στην δεκαετία του 2000 στις 8.510. Στα ορθοπεδικά θεραπευτήρια ο αριθμός των κλινών σύμφωνα με τα παραπάνω δεδομένα το έτος 2001 είναι 950 ενώ το έτος 2002 ο αριθμός μειώνεται σε μεγάλο βαθμό στις 387 κλίνες. Το έτος 2003 ο αριθμός των κλινών μειώνεται ακόμα περισσότερο στις 366, ενώ το έτος 2004 ο αριθμός των κλινών αυξάνεται στις 429. Το 2005 ο αριθμός των κλινών αυξάνεται ακόμα περισσότερο σε σχέση με το προηγούμενο έτος στις 456, ενώ το 2006 ο αριθμός αυξάνεται στις 456 κλίνες. Το έτος 2007 ο αριθμός μειώνεται ξανά στις 429 κλίνες (όπως το έτος 2004), ενώ το έτος 2008 αυξάνεται στις 436 κλίνες. Το 2009 σύμφωνα με τον παραπάνω πίνακα παρατηρούμε πως ο αριθμός μειώνεται στις 423 ενώ το 2010 ο αριθμός των κλινών μειώνεται ακόμα περισσότερο στις 402. Ως προς τα οφθαλμολογικά θεραπευτήρια ο αριθμός των κλινών που διαθέτουν το 2001 είναι 128, ενώ το έτος 2002 ο αριθμός των κλινών μειώνεται στις 98. Το 2003 ο αριθμός των κλινών μειώνεται ξανά στις 80, ενώ το 2004 ο αριθμός των κλινών μειώνεται ακόμα περισσότερο στις 65 κλίνες. Το έτος 2005 παρατηρούμε πως ο αριθμός των κλινών στις οφθαλμολογικές κλινικές αυξάνεται ξανά στις 80 (όπως και το έτος 2003), ενώ το έτος 2006 ο αριθμός μειώνεται ξανά στις 65 (όπως και το έτος 2004) κάτι που συμβαίνει μέχρι το έτος 2009 και το 2010 ο αριθμός μειώνεται περισσότερο από κάθε άλλη φορά μέσα στη δεκαετία του 2000 στις 61 κλίνες. Στα παθολογικά θεραπευτήρια ο αριθμός των κλινών παρατηρούμε πως το 2001 είναι 348, ενώ το 2002 ο αριθμός των κλινών αυξάνεται στις 412. Το έτος 2003 παρατηρούμε πως οι κλίνες των παθολογικών θεραπευτηρίων αυξάνονται στις 502, ενώ το 2004 ο αριθμός αυξάνεται ακόμα περισσότερο στις 551 κλίνες. Το 2005 ο αριθμός των κλινών για πρώτη φορά μέσα στην δεκαετία του 2000 μειώνονται στις 524, ενώ το 2006 ο αριθμός των κλινών αυξάνεται στις 549. Το 2007 παρατηρούμε πως υπάρχει ξανά αύξηση στον αριθμό των κλινών των θεραπευτηρίων στις 551 (όπως το έτος 2004), ενώ το έτος 2008 ο αριθμός των κλινών μειώνεται σημαντικά στις 506. Το 2009 ο αριθμός των κλινών μειώνεται για άλλη μια φορά στις 486, ενώ το 2010 το σύνολο

των κλινών μειώνεται κατά μία στις 485. Ως προς τα παιδιατρικά θεραπευτήρια το σύνολο των κλινών σύμφωνα με τα παραπάνω δεδομένα για το έτος 2001 είναι 1.563, ενώ το έτος 2002 ο αριθμός των κλινών αυξάνεται στις 1.606. Το 2003 το σύνολο των κλινών στα παιδιατρικά θεραπευτήρια μειώνεται σε σχέση με το 2002 στις 1.586, ενώ το 2004 ο αριθμός αυξάνεται στις 1.701 κλίνες και το 2005 ο αριθμός των κλινών μειώνεται στις 1.647, ενώ το έτος 2006 ο αριθμός των κλινών μειώνεται ακόμα περισσότερο στις 1.624. Το 2007 ο αριθμός των κλινών στις παιδιατρικές κλινικές αυξάνεται και παραμένει μέχρι και το 2009 στις 1.701 κλίνες (όπως και το 2004), ενώ το 2010 ο αριθμός μειώνεται στις 1.596 κλίνες. Στο φυματιολογικό θεραπευτήριο ο αριθμός των κλινών από το έτος 2001 μέχρι και το έτος 2003 είναι 51, ενώ το έτος 2004 ο αριθμός μειώνεται στις 50 κλίνες. Από το 2005 έως και το 2006 ο αριθμός των κλινών αυξάνεται ξανά στις 51 (όπως τα έτη 2001, 2002, 2003), ενώ από το 2007 μέχρι και το 2008 ο αριθμός των κλινών μειώνεται ξανά στις 50 (όπως το 2004). Το 2009 το σύνολο των κλινών στο φυματιολογικό θεραπευτήριο αυξάνεται περισσότερο από οποιαδήποτε άλλη φορά την δεκαετία του 2000 στις 52, ενώ το 2010 ο αριθμός πέφτει ξανά στις 50. Στα χειρουργικά θεραπευτήρια ο αριθμός των κλινών το έτος 2001 είναι 275, ενώ το έτος 2002 ο αριθμός μειώνεται στις 272 κλίνες. Το 2003 ο αριθμός των κλινών μειώνεται στις 245, ενώ το 2004 ο αριθμός μειώνεται ακόμα περισσότερο στις 148 κλίνες. Το έτος 2005 το σύνολο των κλινών στα χειρουργικά θεραπευτήρια σύμφωνα με τον παραπάνω πίνακα είναι 176 ενώ το 2006 το σύνολο μειώνεται κατά μία κλίνη στις 175. Το 2007 οι κλίνες μειώνονται ξανά στις 148 (όπως το έτος 2007), ενώ το 2008 ο αριθμός των κλινών αυξάνεται κατά μία στις 149. Το 2009 παρατηρούμε ότι το σύνολο των χειρουργικών θεραπευτηρίων αυξάνεται σε σχέση με το προηγούμενο έτος στις 152, ενώ το 2010 ο αριθμός των κλινών παραμένει στις 152. Στα ωτορινολαρυγγολογικά θεραπευτήρια το σύνολο των κλινών είναι 72, ενώ από το έτος 2002 μέχρι και το έτος 2003 ο αριθμός μειώνεται και παραμένει στις 52 κλίνες. Το 2004 ο αριθμός μειώνεται κατά δέκα κλίνες σε σχέση με το προηγούμενο έτος στις 42, ενώ από το 2005 μέχρι και το 2006 ο αριθμός μειώνεται και παραμένει στις 40 κλίνες. Τέλος, από το 2007 μέχρι και το 2010 ο αριθμός των κλινών αυξάνεται και παραμένει στις 42 (όπως και το έτος 2004). Παρατηρούμε λοιπόν, πως το σύνολο των κλινών στα θεραπευτήρια στην Ελλάδα την δεκαετία του 2000 αυξάνεται με την πάροδο των χρόνων. Καταλήγουμε λοιπόν στο συμπέρασμα πως αυτό συμβαίνει με σκοπό να καλυφθεί κάπως το κενό που άφησε η μείωση των

θεραπευτηρίων. Αυξήθηκαν δηλαδή οι κλίνες στα εναπομείναντα θεραπευτήρια με σκοπό να εξυπηρετηθούν καλύτερα οι ασθενείς εφόσον μειώθηκαν τα θεραπευτήρια.

### 3.3 Ο αριθμός των κλινών των θεραπευτηρίων κατά γεωγραφικό διαμέρισμα στην Ελλάδα

Στις νοσοκομειακές μονάδες που διαθέτει κάθε γεωγραφικό διαμέρισμα μιας χώρας πρέπει να υπάρχει και ο απαραίτητος αριθμός κλινών, ώστε να υπάρξει η καλύτερη δυνατή παραγωγή υγείας προς τους ασθενείς. Όσο μεγαλύτερο είναι το γεωγραφικό διαμέρισμα και ο πληθυσμός του, τόσο περισσότερο αυξάνεται η ανάγκη για διαθέσιμες κλίνες. Από την στιγμή που ο ασθενής εισάγεται σε κάποια νοσοκομειακή μονάδα ως «εσωτερικός ασθενής», η ανάγκη για κλίνες είναι φανερή αν και εξαρτάται και από άλλους παράγοντες όπως:

- εύκολη πρόσβαση
- διαθέσιμες κλίνες
- γενίκευση πάθησης
- φήμη του νοσοκομείου
- διάθεση και συμπεριφορά του ιατρικού προσωπικού.

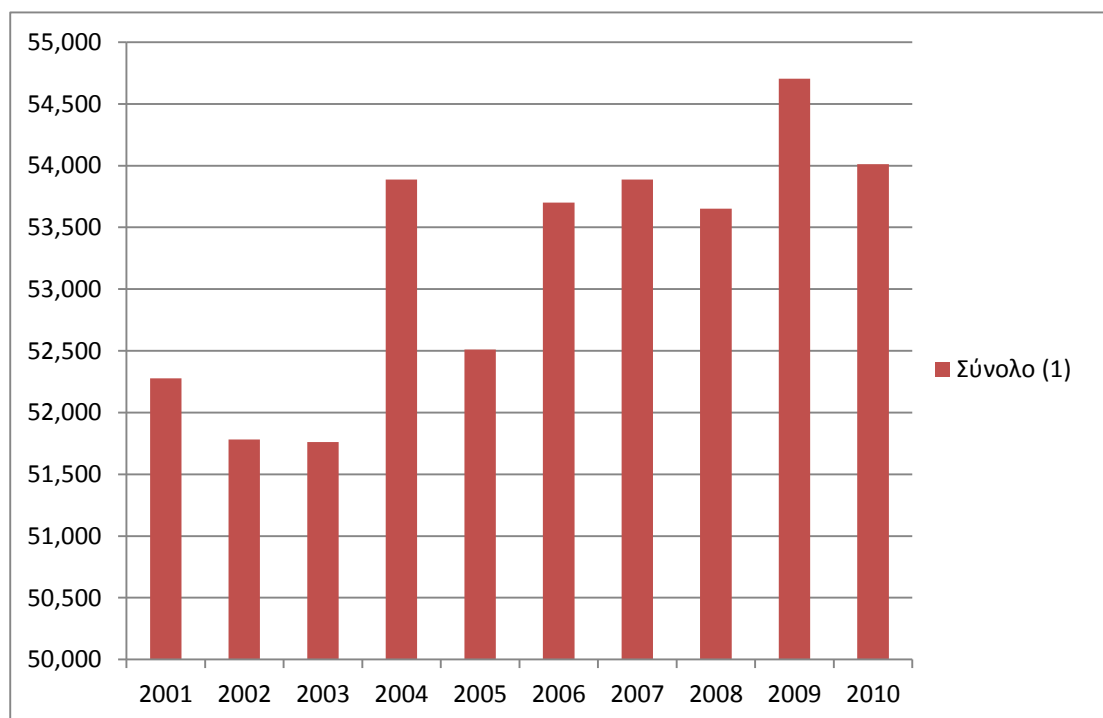
Στον παρακάτω πίνακα 3.2 παρουσιάζεται ο αριθμός των κλινών κατά γεωγραφικό διαμέρισμα στην Ελλάδα την δεκαετία του 2000 ενώ στο διάγραμμα 3.2 παρουσιάζονται οι μεταβολές του συνόλου των κλινών με βάση το γεωγραφικό διαμέρισμα των θεραπευτηρίων την δεκαετία του 2000 στην Ελλάδα.

**Πίνακας 3.2:** Αριθμός κλινών κατά γεωγραφικό διαμέρισμα κατά γεωγραφικό διαμέρισμα την δεκαετία του 2000 στην Ελλάδα

	2001	2002	2003	2004	2005	2006	2007	2008	2009	2010
Περιφέρεια Πρωτεύουσας GreaterAthens	2.195	2.181	2.107	2.173	2.263	2.335	2.385	2347	2.351	2.305
Λοιπή Στερεά Ελλάδα και Εύβοια -Rest of Central Greece and Evia	2.195	2.181	2.107	2.173	2.263	2.335	2.385	2.347	2.351	2.305
Πελοπόννησος-Peloponnissos	3.458	3.383	3.483	3.387	3.582	3.578	3.663	3.635	3.704	3.574
Ιόνιοι Νήσοι Ionian Islands	968	987	979	987	983	978	1.098	749	753	736
Ήπειρος -Ipiros	1.514	1.411	1.418	1.535	1.678	1.670	1.634	1.702	1.703	1.696
Θεσσαλία -Thessalia	3.004	3.066	3.236	3.381	3.276	3.931	3.808	3.957	4.094	4.063
Μακεδονία -Makedonia	12.119	11.818	12.172	12.092	12.372	12.390	12.508	12.784	12.763	12.432
Θράκη -Thraki	998	1.029	1.034	1.187	1.238	1.242	1.215	1.221	1.223	1.206
Νήσοι Αιγαίου -Aegean Islands	2.028	1.927	1.839	1.731	1.941	2.121	2.102	1.947	2.184	2.183
Κρήτη -Kriti	2.989	3.055	3.030	2.912	2.866	2.841	2.823	2.868	2.893	2.909

Πηγή: Ελληνική Στατιστική Αρχή, Κέντρα Υγείας και Θεραπευτήρια (κλίνες-προσωπικό-εξοπλισμός)

**Διάγραμμα 3.2:** Μεταβολές του συνόλου των κλινών με βάση το γεωγραφικό διαμέρισμα των θεραπευτηρίων την δεκαετία του 2000 στην Ελλάδα



Σύμφωνα με τα δεδομένα του παραπάνω πίνακα παρατηρούμε πως στην περιφέρεια πρωτευούσης το έτος 2001 ο αριθμός των κλινών είναι 23.003, ενώ το έτος 2002 ο αριθμός των κλινών μειώνεται στις 22.924. Το 2003 το σύνολο των κλινών στην περιφέρεια πρωτευούσης μειώνεται σε σχέση με το 2002 στις 22.464, ενώ το 2004 ο αριθμός των κλινών αυξάνεται στις 22.486. Το 2005 το σύνολο των κλινών μειώνεται ξανά φτάνοντας στις 22.312, ενώ το 2006 ο αριθμός αυξάνεται στις 22.615 κλίνες. Το έτος 2007 ο αριθμός των κλινών αυξάνεται στις 22.652 κλίνες, ενώ το έτος 2008 υπάρχει ξανά μείωση στο σύνολο των κλινών φτάνοντας στις 22.442. Το έτος 2009 υπάρχει η μεγαλύτερη αύξηση των κλινών στην περιφέρεια πρωτευούσης μέσα στην δεκαετία του 2000 φτάνοντας στις 23.036, ενώ το έτος 2010 ο αριθμός των κλινών μειώνεται στις 22.908. Στην λοιπή Στερεά Ελλάδα και Εύβοια σύμφωνα με τον παραπάνω πίνακα ο αριθμός των κλινών στα θεραπευτήρια είναι 2.195, ενώ το έτος 2002 ο αριθμός μειώνεται στις 2.181 κλίνες. Το 2003 ο αριθμός των κλινών μειώνεται σημαντικά στις 2.107, ενώ το 2004 ο αριθμός αυξάνεται στις 2.173 και το έτος 2005 ο αριθμός των κλινών αυξάνεται στις 2.263, ενώ το έτος 2006 ο αριθμός μειώνεται στις 2.335 κλίνες. Στο έτος 2007 υπάρχει αύξηση σύμφωνα με τον παραπάνω πίνακα στον αριθμό των κλινών στις 2.385, ενώ το 2008 ο αριθμός μειώνεται στις 2.347. Το 2009 ο αριθμός των κλινών αυξάνεται στις 2.351, ενώ το 2010 ο αριθμός μειώνεται στις 2.305 κλίνες. Στην Πελοπόννησο ο αριθμός των κλινών παρατηρούμε πως το έτος 2001 ο αριθμός των κλινών είναι 3.458, ενώ το έτος 2002 ο αριθμός μειώνεται στις 3.383. Το 2003 ο αριθμός αυξάνεται στις 3.483 κλίνες, ενώ το 2004 ο αριθμός μειώνεται στις 3.387. Το έτος 2005 ο αριθμός των κλινών αυξάνεται στις 3.582, ενώ το 2006 ο αριθμός μειώνεται στις 3.578 κλίνες και το έτος 2007 ο αριθμός των κλινών αυξάνεται στις 3.663, ενώ το έτος 2008 ο αριθμός μειώνεται στις 3.635 κλίνες. Το έτος 2009 ο αριθμός των κλινών στην Πελοπόννησο αυξάνεται περισσότερο από κάθε άλλη φορά μέσα στις 2000 στις 3.704, ενώ το έτος 2010 ο αριθμός μειώνεται στις 3.574. Στα Ιόνια νησιά παρατηρούμε ότι το έτος 2001 ο αριθμός των κλινών είναι 968, ενώ το έτος 2002 ο αριθμός αυξάνεται στις 987 κλίνες. Το έτος 2003 ο αριθμός των κλινών ο αριθμός μειώνεται στις 979, ενώ το 2004 ο αριθμός αυξάνεται ξανά στις 987 κλίνες (όπως το έτος 2002). Το έτος 2005 ο αριθμός των κλινών στα Ιόνια νησιά αυξάνεται στις 983, ενώ το 2006 ο αριθμός μειώνεται στις 978 κλίνες. Το έτος 2007 ο αριθμός των κλινών αυξάνεται περισσότερο από άλλη φορά μέσα στη δεκαετία του 2000 στις 1.098 κλίνες, ενώ το 2008 ο αριθμός των κλινών μειώνεται σημαντικά στις 749. Το έτος 2009 το σύνολο



των κλινών αυξάνεται σε σχέση με το 2008 στις 753, ενώ το 2010 ο αριθμός μειώνεται περισσότερο από κάθε άλλη φορά μέσα στη δεκαετία του 2000 στις 736 κλίνες. Στην Ήπειρο σύμφωνα με τα δεδομένα του παραπάνω πίνακα παρατηρούμε πως το 2001 ο αριθμός των κλινών είναι 1.514, ενώ το 2002 ο αριθμός των κλινών μειώνεται στις 1.411. Το 2003 ο αριθμός των κλινών αυξάνεται κατά επτά στις 1.418, ενώ παρατηρούμε πως το 2004 υπάρχει μεγάλη αύξηση στον αριθμό φτάνοντας τις 1.535 κλίνες. Το έτος 2005 ο αριθμός των κλινών αυξάνεται ακόμα περισσότερο στις 1.678, ενώ το 2007 ο αριθμός μειώνεται κατά οκτώ στις 1.670 κλίνες. Το έτος 2007 ο αριθμός των κλινών μειώνεται στις 1.634, ενώ το έτος 2008 παρατηρούμε ότι ο αριθμός αυξάνεται στις 1.702 κλίνες. Το έτος 2009 ο αριθμός των κλινών αυξάνεται κατά μια κλίνη στις 1.703, ενώ το έτος 2010 ο αριθμός μειώνεται στις 1.696. Στην Θεσσαλία σύμφωνα με τον παραπάνω πίνακα παρατηρούμε πως το έτος 2001 ο αριθμός των κλινών είναι 3.004, ενώ το έτος 2002 οι κλίνες αυξάνονται στις 3.066. Το 2003 το σύνολο των κλινών ανέρχεται στις 3.236, ενώ το έτος 2004 ο αριθμός αυξάνεται ακόμα περισσότερο στις 3.381. Το έτος 2005 ο αριθμός μειώνεται στις 3.276 κλίνες ενώ το έτος 2006 ο αριθμός των κλινών αυξάνεται σημαντικά στις 3.931 και το 2007 ο αριθμός μειώνεται στις 3.808 κλίνες, ενώ το 2008 ο αριθμός αυξάνεται στις 3.957 κλίνες. Το 2009 ο αριθμός αυξάνεται στις 4.094 κλίνες, ενώ το 2010 ο αριθμός αυξάνεται περισσότερο από κάθε άλλη φορά μέσα στη δεκαετία του 2000 στις 4.063 κλίνες. Στη Μακεδονία σύμφωνα με τα δεδομένα του παραπάνω πίνακα παρατηρούμε πως το 2001 ο αριθμός των κλινών είναι 12.119, ενώ το 2002 ο αριθμός μειώνεται στις 11.818 κλίνες. Το 2003 ο αριθμός των κλινών αυξάνεται σημαντικά στις 12.172, ενώ το 2004 ο αριθμός μειώνεται στις 12.092 κλίνες και το 2005 ο αριθμός αυξάνεται στις 12.372 κλίνες, ενώ το 2006 το σύνολο των κλινών αυξάνεται στις 12.390. Το έτος 2007 ο αριθμός των κλινών σύμφωνα με τον παραπάνω πίνακα αυξάνεται στις 12.508, ενώ το έτος 2008 ο αριθμός αυξάνεται ακόμα περισσότερο στις 12.784. Το 2009 ο αριθμός των κλινών μειώνεται σε σχέση με το προηγούμενο έτος στις 12.763, ενώ το 2010 ο συνολικός αριθμός μειώνεται ακόμα περισσότερο στις 12.432 κλίνες. Στη Θράκη ο αριθμός των κλινών το έτος 2001 σύμφωνα με τον παραπάνω πίνακα είναι 998, ενώ το έτος 2002 ο αριθμός αυξάνεται στις 1.029 κλίνες. Το 2003 ο αριθμός των κλινών αυξάνεται σε σχέση με το προηγούμενο έτος κατά πέντε κλίνες στις 1.034, ενώ το 2004 ο αριθμός αυξάνεται σημαντικά στις 1.187. Το έτος 2005 ο αριθμός αυξάνεται στις 1.238 κλίνες, ενώ το έτος 2006 ο αριθμός των κλινών στη Θράκη αυξάνεται περισσότερο από άλλη φορά μέσα στην δεκαετία του

2000 στις 1.242. Το 2007 ο αριθμός μειώνεται στις 1.215 κλίνες, ενώ το 2008 ο αριθμός αυξάνεται στις 1.221 κλίνες και το 2009 ο αριθμός των κλινών αυξάνεται κατά δύο στις 1.223, ενώ το 2010 ο αριθμός μειώνεται στις 1.206 κλίνες. Στα νησιά του Αιγαίου σύμφωνα με τα δεδομένα παρατηρούμε πως το έτος 2001 ο αριθμός των κλινών είναι 2.028, ενώ το 2002 ο αριθμός μειώνεται στις 1.927. Το 2003 ο αριθμός των κλινών μειώνεται σε σχέση με το προηγούμενο έτος στις 1.839, ενώ το 2004 ο αριθμός μειώνεται ακόμα περισσότερο στις 1.731 κλίνες. Το 2005 ο αριθμός των κλινών αυξάνεται σημαντικά στις 1.941, ενώ το 2006 ο αριθμός αυξάνεται ακόμα περισσότερο στις 2.121 κλίνες. Το 2007 ο συνολικός αριθμός των κλινών μειώνεται στις 2.102, ενώ το 2008 ο αριθμός των κλινών μειώνεται ακόμα περισσότερο στις 1.947 κλίνες. Το έτος 2009 ο αριθμός των κλινών παρατηρούμε πως αυξάνεται σε σχέση με το προηγούμενο έτος στις 2.184, ενώ το έτος 2010 ο αριθμός μειώνεται κατά μία κλίνη στις 2.183. Στην Κρήτη σύμφωνα με τα δεδομένα του παραπάνω πίνακα παρατηρούμε πως το έτος 2001 ο αριθμός των κλινών είναι 2.989, ενώ το έτος 2002 ο αριθμός αυξάνεται στις 3.055 κλίνες. Το 2003 ο αριθμός μειώνεται σε σχέση με το προηγούμενο έτος στις 3.030 κλίνες, ενώ το 2004 ο αριθμός μειώνεται ακόμα περισσότερο στις 2.912 κλίνες. Το έτος 2005 παρατηρούμε στα παραπάνω δεδομένα πως ο συνολικός αριθμός των κλινών μειώνεται στις 2.866 κλίνες, ενώ το έτος 2006 ο αριθμός των κλινών μειώνεται ακόμα περισσότερο στις 2.841. Το 2007 ο αριθμός των κλινών συνεχίζει να μειώνεται σε σχέση με τα προηγούμενα έτη στις 2.823 κλίνες, ενώ το 2008 ο αριθμός μειώνεται ακόμα περισσότερο στις 2.868 κλίνες. Το έτος 2009 ο αριθμός των κλινών παρατηρούμε πως αυξάνεται σε σχέση με το προηγούμενο έτος στις 2.893 κλίνες, ενώ το 2010 ο αριθμός των κλινών αυξάνεται ακόμα περισσότερο στις 2.909. Παρατηρούμε λοιπόν, όπως και στο προηγούμενο υποκεφάλαιο πως το σύνολο των κλινών αυξάνεται με την πάροδο των χρόνων( μόνο στην περιφέρεια πρωτευούσης, στα Ιόνια νησιά και στην Κρήτη υπάρχει μικρή μείωση). Αυτό συμβαίνει με σκοπό να καλυφθεί το κενό που άφησε η μείωση των θεραπευτηρίων την δεκαετία του 2000.

## ΚΕΦΑΛΑΙΟ 4:Οι ιατροί και οι νοσηλευτές των ελληνικών θεραπευτηρίων

### 4.1 Το ανθρώπινο δυναμικό των θεραπευτηρίων

Το ανθρώπινο δυναμικό σε έναν οργανισμό δεν είναι μόνο μοναδικό και πολύτιμο, αλλά είναι ίσως και ο σημαντικότερος πόρος του. Όλοι οι οργανισμοί καταβάλουν πολύ προσπάθεια με σκοπό να αποκτήσουν έναν τέτοιο πόρο και να τον αξιοποιήσουν στο μέγιστο. Ειδικά όταν αναφερόμαστε σε ανθρώπινο δυναμικό ενός νοσοκομείου(ιατρικό προσωπικό, νοσηλευτικό προσωπικό) είναι αυτονόητο πως πρέπει να αξιοποιηθεί με τον καλύτερο δυνατό τρόπο, καθώς από το συγκεκριμένο ανθρώπινο δυναμικό εξαρτάται η παραγωγή ποιοτικών υπηρεσιών υγείας.

### 4.2 Ο αριθμός των ιατρών με βάση την ειδικότητα του θεραπευτηρίου στην Ελλάδα

Η ιατρική είναι η επιστήμη που ασχολείται με τον άνθρωπο. Όπως έλεγε ο Ιπποκράτης, η ιατρική είναι μία τέχνη που βοηθάει τον άνθρωπο να ζήσει ευτυχισμένος με ψυχική και σωματική υγεία. Για να συμβεί αυτό οι αρμοδιότητες της Ιατρικής Υπηρεσίας σε ένα θεραπευτήριο είναι η προφύλαξη και η προαγωγή της υγείας, της έρευνας και της εκπαίδευσης, η παροχή υπηρεσιών υγείας και ο προγραμματισμός και ο έλεγχος των παρεχόμενων υπηρεσιών. Η ιατρική υπηρεσία κάθε Νοσοκομείου διαρθρώνεται σε τομείς. Οι τομείς αυτοί σύμφωνα με το άρθρο 11 του Ν. 1379/83 περί ΕΣΥ, είναι :

- ο Παθολογικός Τομέας
- ο Χειρουργικός Τομέας
- ο Εργαστηριακός Τομέας
- ο Ψυχιατρικός Τομέας
- ο Τομέας της Κοινωνικής Ιατρικής

Για να υπάρξει η σωστή παροχή υγείας από το ιατρικό προσωπικό ενός θεραπευτηρίου πρέπει να υπάρχει ανοιχτή επικοινωνία και πληροφόρηση. Επίσης, από την μεριά του ιατρικού προσωπικού πρέπει να υπάρξει συνδυασμός της ιατρικής επιστήμης με την καλλιέργεια της ανθρωπιστικής παιδείας, καθώς το

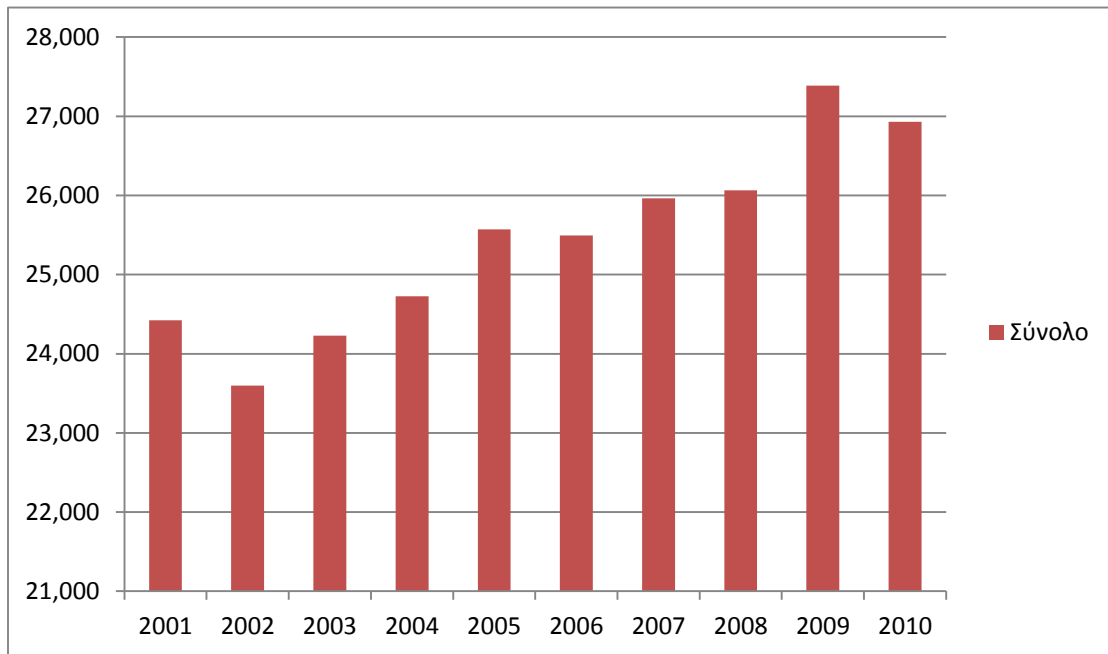
ζητούμενο είναι να παραμείνουν οι σχέσεις στο επίπεδο της ανθρωπιάς με σεβασμό προς τον ασθενή. Στον πίνακα 4.1 παρουσιάζεται ο αριθμός των ιατρών με βάση την ειδικότητα του θεραπευτηρίου στην Ελλάδα την δεκαετία του 2000, ενώ στο διάγραμμα 4.1 παρουσιάζονται οι μεταβολές του συνόλου των ιατρών στην Ελλάδα την δεκαετία του 2000.

**Πίνακας 4.1:** Αριθμός των ιατρών με βάση την ειδικότητα του θεραπευτηρίου την δεκαετία του 2000 στην Ελλάδα

Ειδικότητα θεραπευτηρίων	2001	2002	2003	2004	2005	2006	2007	2008	2009	2010
Γενικά	19.356	19.345	19.736	20.195	20.145	19.955	21.257	21.147	22.462	22.893
Αντικαρκινικά	686	702	795	747	791	824	800	840	875	862
Αφροδισίων-Δερματικά	157	143	157	143	141	131	154	170	167	170
Καρδιολογικά	2	2	2	2	2	2	3	0	0	0
Λοιμωδών- Λεπτοκομείο	63	65	59	55	57	58	61	61	62	65
Μαιευτικά- Γυναικολογικά	541	436	471	563	682	710	624	670	672	690
Νευροψυχιατρικά	814	824	888	909	896	832	818	865	835	847
Ορθοπαιδικά	397	16	17	14	15	16	14	18	10	10
Οφθαλμολογικά	46	36	37	39	39	38	38	38	38	38
Παθολογικά	59	68	78	88	87	90	74	81	77	81
Παιδιατρικά	854	886	913	883	927	938	939	967	1.019	1.029
Φυματιολογικά	19	19	19	19	19	19	18	18	19	19
Χειρουργικά	122	122	120	115	127	122	123	122	121	121
Ωτορινολαρυγγολογικά	10	11	12	12	8	8	9	9	9	8

**Πηγή:** Ελληνική Στατιστική Αρχή, Κέντρα Υγείας και Θεραπευτήρια (κλίνες-προσωπικό-εξοπλισμός)

**Διάγραμμα 4.1:** Μεταβολές του συνόλου των ιατρών την δεκαετία του 2000 στην Ελλάδα



Σύμφωνα με τα δεδομένα του παραπάνω πίνακα παρατηρούμε πως στα γενικά θεραπευτήρια ο αριθμός των ιατρών το έτος 2001 είναι 19.356, ενώ το έτος 2002 ο αριθμός των ιατρών μειώνεται στους 19.345. Το 2003 ο αριθμός των ιατρών αυξάνεται σε σχέση με το προηγούμενο έτος στους 19.736, ενώ το 2004 ο αριθμός αυξάνεται ακόμη περισσότερο στους 20.195 ιατρούς και το 2005 μειώνονται στους 20.145. Το έτος 2006 ο αριθμός των ιατρών των γενικών θεραπευτηρίων μειώνεται στους 19.555, ενώ το έτος 2007 ο αριθμός των ιατρών αυξάνεται στους 21.257 και το έτος 2008 μειώνονται στους 21.147. Το 2009 παρατηρούμε πως ο αριθμός των ιατρών αυξάνεται σε σχέση με το προηγούμενο έτος στους 22.462, ενώ το 2010 ο αριθμός των ιατρών αυξάνεται περισσότερο από οποιοδήποτε έτος μέσα στην δεκαετία του 2000 στους 22.893. Στα αντικαρκινικά θεραπευτήρια, σύμφωνα με τα δεδομένα του παραπάνω πίνακα, παρατηρούμε πως το έτος 2001 ο αριθμός των ιατρών είναι 686, ενώ το έτος 2002 ο αριθμός των ιατρών αυξάνεται στους 702. Το 2003 ο αριθμός των ιατρών αυξάνεται στους 795, ενώ το 2004 ο αριθμός μειώνεται στους 747 ιατρούς. Το έτος 2005 ο αριθμός των ιατρών στα αντικαρκινικά θεραπευτήρια αυξάνεται στους 791, ενώ το έτος 2006 ο αριθμός αυξάνεται ακόμα περισσότερο στους 824 ιατρούς. Το 2007 ο αριθμός των ιατρών μειώνεται σε σχέση με το προηγούμενο έτος στους 800, ενώ το 2008 ο αριθμός των ιατρών αυξάνεται

στους 840. Το έτος 2009 ο αριθμός των ιατρών αυξάνεται περισσότερο από κάθε άλλο έτος στη δεκαετία του 2000 στους 875, ενώ το 2010 ο αριθμός μειώνεται στους 862 ιατρούς. Στα αφροδισίων-δερματικά θεραπευτήρια παρατηρούμε πως το 2001 ο αριθμός των ιατρών είναι 157, ενώ το 2002 ο αριθμός μειώνεται στους 143 ιατρούς και το 2003 είναι 157, ενώ το 2004 ο αριθμός των ιατρών είναι 143(όπως και το έτος 2002). Το 2005 ο αριθμός των ιατρών μειώνεται κατά δύο σε σχέση με το προηγούμενο έτος στους 141, ενώ το 2006 ο αριθμός μειώνεται ακόμα περισσότερο στους 131 ιατρούς. Το έτος 2007 ο αριθμός των ιατρών αυξάνεται σε σχέση με το προηγούμενο έτος στους 154, ενώ το έτος 2008 ο αριθμός αυξάνεται ακόμα περισσότερο στους 170. Το 2009 ο αριθμός των ιατρών μειώνεται κατά τρεις σε σχέση με το προηγούμενο έτος στους 167, ενώ το 2010 ο αριθμός των ιατρών αυξάνεται κατά τρεις στους 170(όπως και το έτος 2008). Στα καρδιολογικά θεραπευτήρια ο αριθμός των ιατρών παρατηρούμε πως από το έτος 2001 μέχρι και το έτος 2006 είναι 2, ενώ το 2007 ο αριθμός αυξάνεται κατά έναν στους 3 ιατρούς. Από το 2008 μέχρι και το 2010 δεν υπάρχει κανένας ιατρός καθώς όπως είδαμε και σε προηγούμενο κεφάλαιο από το έτος 2008 έως και το έτος 2010 δεν υπάρχουν καρδιολογικά θεραπευτήρια. Στο μοναδικό λοιμωδών-λεπροκομείο που υπάρχει στην Ελλάδα παρατηρούμε στα παραπάνω δεδομένα πως το έτος 2001 ο αριθμός των ιατρών είναι 63, ενώ το 2002 ο αριθμός αυξάνεται στους 65 ιατρούς. Το έτος 2003 ο αριθμός των ιατρών μειώνεται στους 59 ενώ το έτος 2004 ο αριθμός μειώνεται ακόμα περισσότερο στους 55 ιατρούς. Το 2005 παρατηρούμε στα παραπάνω δεδομένα πως ο αριθμός των ιατρών αυξάνεται σε σχέση με το προηγούμενο έτος στους 57, ενώ το 2006 ο αριθμός αυξάνεται κατά έναν στους 58 ιατρούς. Το έτος 2007 ο αριθμός των ιατρών αυξάνεται στους 61 ενώ το 2008 ο αριθμός παραμένει στους 61 ιατρούς. Το 2009 ο αριθμός των ιατρών αυξάνεται κατά έναν στους 62, ενώ το 2010 ο αριθμός αυξάνεται ακόμα περισσότερο στους 65 ιατρούς. Στα μαιευτικά-γυναικολογικά θεραπευτήρια παρατηρούμε πως το έτος 2001 ο αριθμός των ιατρών είναι 541, ενώ το 2002 ο αριθμός μειώνεται στους 436 ιατρούς. Το 2003 ο αριθμός των ιατρών αυξάνεται σε σχέση με το προηγούμενο έτος στους 471, ενώ το 2004 ο αριθμός των ιατρών αυξάνεται ακόμα περισσότερο στους 563. Το έτος 2005 ο αριθμός των ιατρών συνεχίζει να αυξάνεται στους 682, ενώ το 2006 υπάρχει ακόμα μεγαλύτερη αύξηση στον αριθμό των ιατρών στους 710. Το 2007 ο αριθμός μειώνεται σε σχέση με το προηγούμενο έτος στους 624 ιατρούς, ενώ το 2008 ο αριθμός αυξάνεται στους 670. Το έτος 2009 ο αριθμός των ιατρών αυξάνεται κατά δύο σε σχέση με το

προηγούμενο έτος στους 672, ενώ το 2010 ο αριθμός αυξάνεται ακόμα περισσότερο στους 690 ιατρούς. Στα νευροψυχιατρικά θεραπευτήρια παρατηρούμε πως το έτος 2001 ο αριθμός των ιατρών είναι 814, ενώ το έτος 2002 ο αριθμός αυξάνεται κατά δέκα στους 824 ιατρούς. Το 2003 ο αριθμός ανέρχεται στους 888 ιατρούς ενώ το 2004 ο αριθμός αυξάνεται ακόμα περισσότερο στους 909 ιατρούς. Το 2005 ο αριθμός μειώνεται σε σχέση με το προηγούμενο έτος στους 896 ιατρούς, ενώ το 2006 ο αριθμός μειώνεται ακόμα περισσότερο στους 832 ιατρούς. Το έτος 2007 ο αριθμός συνεχίζει να μειώνεται στους 818 ιατρούς, ενώ το έτος 2008 ο αριθμός των ιατρών στα νευροψυχιατρικά θεραπευτήρια αυξάνεται στους 865. Το 2009 ο αριθμός των ιατρών μειώνεται σε σχέση με το προηγούμενο έτος στους 835, ενώ το 2010 ο αριθμός αυξάνεται στους 847 ιατρούς. Στα ορθοπαιδικά θεραπευτήρια ο αριθμός των ιατρών είναι 397, ενώ το 2002 ο αριθμός των ιατρών μειώνεται πολύ στους 16. Το έτος 2003 ο αριθμός των ιατρών αυξάνεται κατά έναν στους 17, ενώ το 2004 μειώνεται στους 14. Το 2005 ο αριθμός των ιατρών αυξάνεται στους 15, ενώ το 2006 ο αριθμός αυξάνεται στους 16 ιατρούς. Το έτος 2007 ο αριθμός των ιατρών μειώνεται σε σχέση με το προηγούμενο έτος στους 14 (όπως και το 2004), ενώ το 2008 ο αριθμός αυξάνεται στους 18 ιατρούς. Το 2009 ο αριθμός μειώνεται στους 10 ιατρούς, ενώ το 2010 ο αριθμός παραμένει τους 10 ιατρούς. Στα οφθαλμολογικά θεραπευτήρια σύμφωνα με τα παραπάνω δεδομένα παρατηρούμε πως το έτος 2001 ο αριθμός των ιατρών είναι 46, ενώ το έτος 2002 ο αριθμός μειώνεται κατά δέκα στους 36 ιατρούς. Το 2003 ο αριθμός των ιατρών αυξάνεται στους 37, ενώ το 2004 και το 2005 ο αριθμός αυξάνεται και παραμένει στους 39 ιατρούς. Από το 2006 μέχρι και το 2010 παρατηρούμε πως ο αριθμός μειώνεται και παραμένει στους 38 ιατρούς. Στα παθολογικά θεραπευτήρια παρατηρούμε πως το έτος 2001 ο αριθμός των ιατρών είναι 59, ενώ το έτος 2002 ο αριθμός αυξάνεται στους 68 ιατρούς. Το 2003 ο αριθμός των ιατρών αυξάνεται κατά δέκα σε σχέση με το προηγούμενο έτος 78, ενώ το αντίστοιχο συμβαίνει και το 2004 καθώς αυξάνονται στους 88 ιατρούς. Το 2005 ο αριθμός των ιατρών μειώνεται κατά έναν σε σχέση με το προηγούμενο έτος στους 87, ενώ το 2006 ο αριθμός αυξάνεται στους 90 ιατρούς. Το 2007 ο αριθμός των ιατρών μειώνεται στους 74 και το 2008 αυξάνεται στους 81 ιατρούς, ενώ το 2009 μειώνεται ξανά στους 77 και το 2010 αυξάνεται στους 81 ιατρούς (όπως το 2008). Στα παιδιατρικά θεραπευτήρια παρατηρούμε πως το έτος 2001 ο αριθμός των ιατρών είναι 854, ενώ το 2002 ο αριθμός αυξάνεται στους 886 ιατρούς. Το 2003 ο αριθμός αυξάνεται σε σχέση με το προηγούμενο έτος στους 913 ιατρούς, ενώ το 2004 ο αριθμός των ιατρών

μειώνεται στους 883. Το έτος 2005 ο αριθμός των ιατρών αυξάνεται στους 927 και το 2006 στους 938, ενώ το έτος 2007 ο αριθμός των ιατρών αυξάνεται κατά ένα σε σχέση με το προηγούμενο έτος στους 939 και το 2008 αυξάνεται στους 967 ιατρούς. Το έτος 2009 παρατηρούμε πως ο αριθμός των ιατρών στα παιδιατρικά θεραπευτήρια αυξάνεται ακόμα περισσότερο στους 1.019, ενώ το 2010 ο αριθμός αυξάνεται κατά δέκα στους 1.029 ιατρούς. Στα φυματιολογικά θεραπευτήρια σύμφωνα με τα δεδομένα του παραπάνω πίνακα παρατηρούμε πως από το έτος 2001 έως και το έτος 2006 ο αριθμός των ιατρών είναι 19, ενώ από το 2007 έως και το 2008 ο αριθμός μειώνεται και παραμένει στους 18 ιατρούς. Το έτος 2009 ο αριθμός αυξάνεται ξανά στους 19 ιατρούς, ενώ το έτος 2010 ο αριθμός παραμένει στους 19 ιατρούς. Στα χειρουργικά θεραπευτήρια παρατηρούμε πως το έτος 2001 και το έτος 2002 ο αριθμός των ιατρών είναι 122, ενώ το 2003 ο αριθμός μειώνεται στους 120 ιατρούς και το 2004 ο αριθμός μειώνεται στους 115 ιατρούς. Το 2005 ο αριθμός των ιατρών αυξάνεται σε σχέση με το προηγούμενο έτος στους 127, ενώ το 2006 ο αριθμός μειώνεται στους 122. Το 2007 ο αριθμός αυξάνεται στους 123 ιατρούς και το 2008 μειώνεται ξανά στους 122, ενώ το 2009 και το 2010 ο αριθμός μειώνεται και παραμένει στους 121 ιατρούς. Στα ωτορινολαρυγγολογικά θεραπευτήρια ο αριθμός των ιατρών το έτος 2001 ανέρχεται στους 10, ενώ το έτος 2002 ο αριθμός αυξάνεται στους 11 ιατρούς. Το έτος 2003 και το έτος 2004 ο αριθμός αυξάνεται και παραμένει στους 12 ιατρούς, ενώ το 2005 και το 2006 ο αριθμός μειώνεται και παραμένει στους 8 ιατρούς. Από το έτος 2007 μέχρι και το έτος 2009 ο αριθμός των ιατρών αυξάνεται και παραμένει στους 9, ενώ το έτος 2010 ο αριθμός μειώνεται στους 8 ιατρούς. Παρατηρούμε λοιπόν, πως το σύνολο των ιατρών στα θεραπευτήρια στην Ελλάδα την δεκαετία του 2000 αυξήθηκε μέσα στην δεκαετία του 2000. Συμπεραίνουμε λοιπόν, πως αυτό συμβαίνει γιατί με την πάροδο των χρόνων μέσα στην δεκαετία του 2000 και σε συνδυασμό με την οικονομική κρίση η ανάγκη για περισσότερη και ποιοτικότερη προσφορά υπηρεσιών υγείας έγινε μεγαλύτερη.

#### 4.3 Ο αριθμός των νοσηλευτών με βάση την ειδικότητα του θεραπευτηρίου στην Ελλάδα

Η νοσηλευτική είναι έργο με σκοπό τη διατήρηση της υγείας, την πρόληψη της αρρώστιας, τη νοσηλεία των ασθενών, την αποκατάσταση και την προαγωγή της υγείας του ασθενή, της οικογένειας και της κοινωνίας. Η νοσηλευτική προσφέρει της



υπηρεσίες σε διάφορα στάδια της υγείας και της ασθένειας. Βοηθάει το άτομο που βρίσκεται στο στάδιο υψηλού κινδύνου, ώστε να αποφευχθεί η ανάπτυξη ενός προβλήματος υγείας και προσπαθεί να φέρει στο καλύτερο επίπεδο τους ασθενείς για να αμυνθούν έναντι της ασθένειας. Φροντίζει για την αποκατάσταση του αρρώστου, με τέτοιο τρόπο ώστε να αποφεύγει την αναπηρία σαν κατάληξη της αρρώστιας ή να αναπτύξει το μέγιστο δυναμικό του στα όρια της αναπηρίας ή να έχει ειρηνικά τα τέλη της ζωής του. Η ουσία της Νοσηλευτικής τέχνης είναι η φροντίδα του αρρώστου. Η φροντίδα αυτή αποτελείται από τα εξής στοιχεία:

- Ανακούφιση σωματική και ψυχική
- Αγάπη, θαλπωρή
- Παρουσία, ενδιαφέρον, μέριμνα
- Σεβασμός, άγρυπνη παρακολούθηση, ηρωισμό, θυσία
- Διάλογος, συμμετοχή, υποστήριξη ψυχοσωματική
- Συμβουλευτική υγιεινή
- Διδασκαλία και διατήρηση της υγείας

Εκτός όμως αυτών, η νοσηλευτική τέχνη παρουσιάζει μια πολυμορφία. Ορισμένες από τις συνηθέστερες μορφές της είναι:

- Η διδακτική τέχνη
- Η τέχνη της παρατηρήσεως
- Η τέχνη του νοσηλευτικού διαλόγου
- Η τέχνη της συνεργασίας
- Η τέχνη του αρχηγού-ηγετική τέχνη
- Η τέχνη της νοσηλευτικής διεργασίας
- Η τέχνη της νοσηλευτικής έρευνας

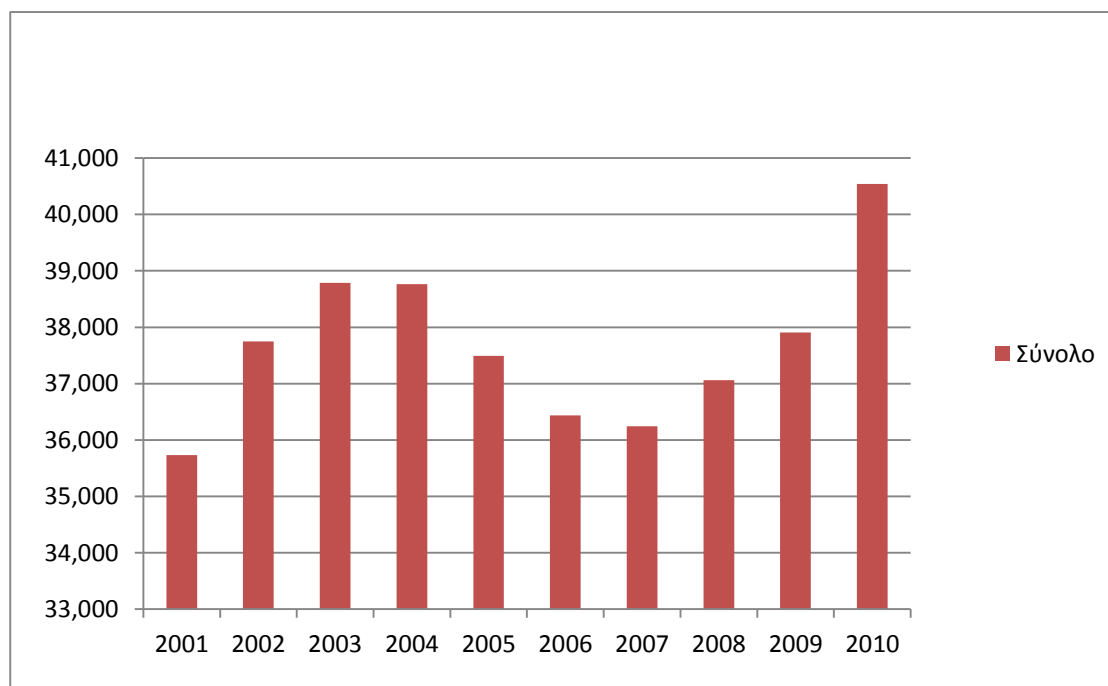
Στον παρακάτω πίνακα 4.2 παρουσιάζεται ο αριθμός των νοσηλευτών με βάση την ειδικότητα του θεραπευτηρίου στην Ελλάδα την δεκαετία του 2000, ενώ στο διάγραμμα 4.2 παρουσιάζονται οι μεταβολές του συνόλου των νοσηλευτών στην Ελλάδα την δεκαετία του 2000.

**Πίνακας 4.2:** Αριθμός των νοσηλευτών με βάση την ειδικότητα του θεραπευτηρίου  
την δεκαετία του 2000 στην Ελλάδα

Ειδικότητα θεραπευτηρίων	2001	2002	2003	2004	2005	2006	2007	2008	2009	2010
Γενικά	27.689	30.428	31.463	31.354	30.396	30.068	29.809	30.653	31.390	33.402
Αντικαρκινικά	958	1.020	936	978	896	868	892	858	908	943
Αφροδισίων-Δερματικά	88	98	97	95	94	91	96	122	117	110
Καρδιολογικά	7	7	7	7	7	7	3	0	0	0
Λοιμωδών-Λεπτροκομείο	43	51	49	51	54	55	58	60	31	49
Μαιευτικά-Γυναικολογικά	452	422	412	494	392	387	348	382	386	376
Νευροψυχιατρικά	3.362	3.284	3.361	3.248	3.173	2.752	2.800	2.759	2.828	3.173
Ορθοπεδικά	853	195	193	118	120	107	111	113	102	94
Οφθαλμολογικά	56	53	57	58	59	60	63	62	63	64
Παθολογικά	127	137	159	171	163	158	127	121	102	161
Παιδιατρικά	1.234	1.296	1.290	1.428	1.292	1.238	1.248	1.243	1.211	1.430
Φυματιολογικά	49	49	52	51	50	47	52	50	48	48
Χειρουργικά	344	323	322	307	344	336	358	285	346	352
Ωτορινολαρυγγολογικά	24	17	21	16	14	16	0	16	0	16

Πηγή: Ελληνική Στατιστική Αρχή, Κέντρα Υγείας και Θεραπευτήρια (κλίνες-προσωπικό-εξοπλισμός)

**Διάγραμμα 4.2:** Μεταβολές του συνόλου των νοσηλευτών την δεκαετία του 2000  
στην Ελλάδα



Σύμφωνα λοιπόν με των παραπάνω πίνακα παρατηρούμε πως στα γενικά θεραπευτήρια ο αριθμός των νοσηλευτών το έτος 2001 είναι 27.689, ενώ το έτος 2002 ο αριθμός αυξάνεται στους 30.428 νοσηλευτές. Το 2003 ο αριθμός των νοσηλευτών ανέρχεται στους 31.463, ενώ το 2004 ο αριθμός μειώνεται στους 31.354 νοσηλευτές. Το 2005 ο αριθμός των νοσηλευτών μειώνεται σε σχέση με το προηγούμενο έτος στους 31.396, ενώ το 2006 ο αριθμός μειώνεται ακόμα περισσότερο στους 30.068. Το έτος 2007 παρατηρούμαι πως ο αριθμός των νοσηλευτών μειώνεται ακόμα περισσότερο σε σχέση με το προηγούμενο έτος στους 29.809, ενώ το 2008 υπάρχει μία μικρή αύξηση στον αριθμό των νοσηλευτών φτάνοντας στους 30.653. Το έτος 2009 ο αριθμός αυξάνεται σε σχέση με το προηγούμενο έτος στους 31.390 νοσηλευτές, ενώ το έτος 2010 ο αριθμός των νοσηλευτών στα γενικά θεραπευτήρια αυξάνεται περισσότερο από οποιοδήποτε άλλο έτος στην δεκαετία του 2000 στους 33.402. Στα αντικαρκινικά θεραπευτήρια παρατηρούμε πως το έτος 2001 ο αριθμός των νοσηλευτών είναι 958, ενώ το έτος 2002 ο αριθμός αυξάνεται στους 1.020 νοσηλευτές. Το έτος 2003 ο αριθμός των νοσηλευτών παρατηρούμε πως μειώνεται σημαντικά σε σχέση με το προηγούμενο έτος στους 936, ενώ το 2004 ο αριθμός αυξάνεται στους 978 νοσηλευτές. Το 2005 υπάρχει ξανά μείωση ως προς τον αριθμό των νοσηλευτών καθώς φτάνουν στους 896 ενώ το 2006 ο αριθμός μειώνεται ακόμα περισσότερο στους 868 νοσηλευτές. Το έτος 2007 υπάρχει μια μικρή αύξηση στον αριθμό των νοσηλευτών σε σχέση με το προηγούμενο έτος στους 892, ενώ το έτος 2008 ο αριθμός μειώνεται ξανά στους 858 νοσηλευτές. Το 2009 ο αριθμό των νοσηλευτών αυξήθηκε στους 908, ενώ το 2010 ο αριθμός αυξήθηκε ακόμα περισσότερο στους 943 νοσηλευτές. Στα αφροδισίων-δερματικά θεραπευτήρια παρατηρούμε πως το έτος 2001 ο αριθμός των νοσηλευτών είναι 88, ενώ το έτος 2002 ο αριθμός αυξάνεται κατά δέκα στους 98 νοσηλευτές. Το έτος 2003 ο αριθμός των νοσηλευτών στα αντικαρκινικά θεραπευτήρια μειώνεται κατά έναν σε σχέση με το προηγούμενο έτος στα 97, ενώ το έτος 2004 ο αριθμός μειώνεται στα 95. Το 2005 παρατηρούμε πως ο αριθμός των νοσηλευτών στα αφροδισίων-δερματικά θεραπευτήρια μειώνεται κατά έναν σε σχέση με το προηγούμενο έτος στους 94, ενώ το 2006 ο αριθμός μειώνεται ακόμα περισσότερο στους 91 νοσηλευτές. Το έτος 2007 παρατηρούμε πως ο αριθμός των νοσηλευτών αυξάνεται σε σχέση με το προηγούμενο έτος στους 96, ενώ το 2007 ο αριθμός αυξάνεται ακόμα περισσότερο στους 122 νοσηλευτές. Το έτος 2009 ο αριθμός των νοσηλευτών μειώνεται στους 117, ενώ το έτος 2010 ο αριθμός μειώνεται ακόμα

περισσότερο στους 110 νοσηλευτές. Στα καρδιολογικά θεραπευτήρια παρατηρούμε πως από το έτος 2001 μέχρι και το έτος 2006 ο αριθμός των νοσηλευτών είναι 7, ενώ το έτος 2007 ο αριθμός μειώνεται στους 3 νοσηλευτές. Από το 2008 μέχρι και το 2010 δεν υπάρχει κανένας νοσηλευτής ,καθώς την συγκεκριμένη τριετία δεν υπάρχουν καρδιολογικά θεραπευτήρια. Στο λοιμωδών-λεπροκομείο παρατηρούμε πως ο αριθμός των νοσηλευτών το έτος 2001 είναι 43 ενώ το έτος 2002 ο αριθμός αυξάνεται στους 51 νοσηλευτές. Το 2003 ο αριθμός των νοσηλευτών μειώνεται στους 49, ενώ το 2004 ο αριθμός αυξάνεται στους 51 νοσηλευτές(όπως το έτος 2002). Το έτος 2005 το σύνολο των νοσηλευτών αυξάνεται στους 54 και το 2006 αυξάνεται στους 55 νοσηλευτές, ενώ το έτος 2007 ο αριθμός των νοσηλευτών αυξάνεται στους 58 και 2008 αυξάνεται στους 60. Το έτος 2009 σύμφωνα με τα δεδομένα του παραπάνω πίνακα παρατηρούμε πως ο αριθμός των νοσηλευτών στο λοιμωδών-λεπροκομείο μειώνεται σημαντικά σε σχέση με το προηγούμενο έτος στους 31, ενώ το έτος 2010 ο αριθμός αυξάνεται στους 49 νοσηλευτές. Στα μαιευτικά-γυναικολογικά θεραπευτήρια παρατηρούμε πως το έτος 2001 ο αριθμός των νοσηλευτών είναι 452, ενώ το έτος 2002 ο αριθμός μειώνεται στους 422 νοσηλευτές. Το 2003 ο αριθμός μειώνεται σε σχέση με το προηγούμενο έτος στους 412 νοσηλευτές, ενώ το 2004 ο αριθμός αυξάνεται σημαντικά στους 494 νοσηλευτές. Το έτος 2005 ο αριθμός των νοσηλευτών μειώνεται στους 392, ενώ το έτος 2006 ο αριθμός μειώθηκε ακόμα περισσότερο στους 387. Το 2007 ο αριθμός των νοσηλευτών μειώνεται κι άλλο στα μαιευτικά-γυναικολογικά θεραπευτήρια φτάνοντας τους 348, ενώ το 2008 ο αριθμός αυξάνεται στους 382 νοσηλευτές. Το 2009 ο αριθμός των νοσηλευτών αυξάνεται ελάχιστα σε σχέση με το προηγούμενο έτος στους 386, ενώ το 2010 ο αριθμός μειώνεται ξανά στους 376 νοσηλευτές. Στα νευροψυχιατρικά θεραπευτήρια σύμφωνα με τα παραπάνω δεδομένα παρατηρούμε πως το έτος 2001 ο αριθμός των νοσηλευτών είναι 3.362, ενώ το έτος 2002 ο αριθμός μειώνεται στους 3.284 νοσηλευτές. Το 2003 ο αριθμός των νοσηλευτών αυξάνεται σε σχέση με το προηγούμενο έτος σε 3.361, ενώ το 2004 ο αριθμός μειώνεται στους 3.248 νοσηλευτές. Το έτος 2005 ο αριθμός των νοσηλευτών συνεχίζει να μειώνεται στους 3.173, ενώ το έτος 2006 ο αριθμός μειώνεται ακόμα περισσότερο στους 2.752 νοσηλευτές. Το 2007 υπάρχει μια μικρή αύξηση σε σχέση με το προηγούμενο έτος στον αριθμό των νοσηλευτών φτάνοντας τους 2.800, ενώ το 2008 ο αριθμός μειώνεται ξανά στους 2.759 νοσηλευτές. Το έτος 2009 παρατηρούμε αύξηση ως προς τον αριθμό των νοσηλευτών στα νευροψυχιατρικά θεραπευτήρια σε σχέση με το

προηγούμενο έτος φτάνοντας στους 2.828, ενώ το έτος 2010 ο αριθμός συνεχίζει να αυξάνεται στους 3.173 νοσηλευτές. Στα ορθοπεδικά θεραπευτήρια παρατηρούμε πως το έτος 2001 ο αριθμός των νοσηλευτών είναι 853, ενώ το έτος 2002 ο αριθμός μειώνεται σημαντικά στους 195 νοσηλευτές. Το 2003 ο αριθμός των νοσηλευτών κατά δυο στους 193, ενώ το έτος 2004 ο αριθμός μειώνεται περισσότερο στους 118 νοσηλευτές. Στο έτος 2005 παρατηρούμε πως υπάρχει μια μικρή αύξηση στον αριθμό των νοσηλευτών στα ορθοπεδικά θεραπευτήρια σε σχέση με το προηγούμενο έτος στους 120, ενώ το έτος 2006 ο αριθμός μειώνεται στους 107 νοσηλευτές. Το 2007 ο αριθμός των νοσηλευτών αυξάνεται ελάχιστα σε σχέση με το προηγούμενο έτος στους 111, ενώ το 2008 αυξάνεται στους 113 νοσηλευτές. Το 2009 ο αριθμός των νοσηλευτών μειώνεται σημαντικά στους 102, ενώ το 2010 ο αριθμός μειώνεται ακόμα περισσότερο στους 94 νοσηλευτές. Στα οφθαλμολογικά θεραπευτήρια παρατηρούμε πως το έτος 2001 ο αριθμός των νοσηλευτών είναι 56, ενώ το έτος 2002 ο αριθμός μειώνεται κατά τρεις στους 53 νοσηλευτές. Το 2003 ο αριθμός αυξάνεται στους 57 νοσηλευτές, ενώ το 2004 αυξάνεται στους 58 νοσηλευτές, το 2005 στους 59 νοσηλευτές και το 2006 στους 60 νοσηλευτές. Το έτος 2007 ο αριθμός των νοσηλευτών αυξάνεται στους 63, ενώ το έτος 2008 ο αριθμός μειώνεται κατά έναν στους 62 νοσηλευτές. Το 2009 ο αριθμός αυξάνεται σε σχέση με το προηγούμενο έτος στους 63 νοσηλευτές (όπως και το 2007), ενώ το 2010 ο αριθμός αυξάνεται στους 64 νοσηλευτές. Στα παθολογικά θεραπευτήρια παρατηρούμε πως ο αριθμός των νοσηλευτών το έτος 2001 είναι 127 ενώ το έτος 2002 ο αριθμός αυξάνεται κατά δέκα στους 137 νοσηλευτές. Το 2003 ο αριθμός των νοσηλευτών αυξάνεται σε σχέση με το προηγούμενο έτος στους 159, ενώ το 2004 ο αριθμός αυξάνεται ακόμα περισσότερο στους 171 νοσηλευτές. Το 2005 ο αριθμός των νοσηλευτών στα παθολογικά θεραπευτήρια μειώνεται στα 163, ενώ το 2006 ο αριθμός μειώνεται στους 158 νοσηλευτές. Το έτος 2007 ο αριθμός των νοσηλευτών στα παθολογικά θεραπευτήρια συνεχίζει να μειώνεται στους 127, ενώ το 2008 ο αριθμός μειώνεται στους 121 νοσηλευτές. Το έτος 2009 ο αριθμός μειώνεται σε σχέση με το προηγούμενο έτος στους 102 νοσηλευτές, ενώ το έτος 2010 ο αριθμός αυξάνεται σημαντικά στους 161 νοσηλευτές. Στα παιδιατρικά θεραπευτήρια παρατηρούμε πως το έτος 2001 ο αριθμός των νοσηλευτών είναι 1.234, ενώ το έτος 2002 ο αριθμός αυξάνεται στους 1.296 νοσηλευτές. Το 2003 ο αριθμός των νοσηλευτών μειώνεται στους 1.290, ενώ το 2004 ο αριθμός μειώνεται ακόμα περισσότερο στους 1.428 νοσηλευτές. Το έτος 2005 ο αριθμός μειώνεται σε σχέση με το προηγούμενο έτος

στους 1.292, ενώ το 2006 ο αριθμός μειώνεται ακόμα περισσότερο στους 1.238 νοσηλευτές. Το 2007 ο αριθμός των νοσηλευτών αυξάνεται σε σχέση με το προηγούμενο έτος στους 1.248, ενώ το 2008 ο αριθμός μειώνεται στους 1.243 νοσηλευτές. Το 2009 ο αριθμός των νοσηλευτών μειώνεται σε σχέση με το προηγούμενο έτος στους 1.211, ενώ το 2010 ο αριθμός αυξάνεται σημαντικά στους 1.430 νοσηλευτές. Στα φυματιολογικά θεραπευτήρια παρατηρούμε πως το έτος 2001 ο αριθμός των νοσηλευτών είναι 49, ενώ το έτος 2002 ο αριθμός παραμένει στους 49 νοσηλευτές. Το 2003 ο αριθμός των νοσηλευτών αυξάνεται στους 52, ενώ το 2004 ο αριθμός μειώνεται στους 51 νοσηλευτές και το 2005 μειώνεται στους 50 νοσηλευτές. Το έτος 2006 ο αριθμός μειώνεται στους 47 νοσηλευτές, ενώ το έτος 2007 ο αριθμός αυξάνεται στους 52 νοσηλευτές και το 2008 μειώνονται στους 50 νοσηλευτές. Το έτος 2010 ο αριθμός των νοσηλευτών στα φυματιολογικά θεραπευτήρια μειώνεται στους 48, ενώ το έτος 2010 ο αριθμός παραμένει στους 48 νοσηλευτές. Στα χειρουργικά θεραπευτήρια ο αριθμός των νοσηλευτών το έτος 2001 είναι 344, ενώ το έτος 2002 ο αριθμός μειώνεται στους 323 νοσηλευτές. Το 2003 ο αριθμός των νοσηλευτών μειώνεται σε σχέση με το προηγούμενο έτος στους 322, ενώ το 2004 ο αριθμός μειώνεται στους 307 νοσηλευτές. Το έτος 2005 ο αριθμός αυξάνεται σημαντικά στους 344 νοσηλευτές (όπως το έτος 2001), ενώ το έτος 2006 ο αριθμός μειώνεται στους 336 νοσηλευτές. Το 2007 ο αριθμός των νοσηλευτών αυξάνεται σημαντικά σε σχέση με το προηγούμενο έτος στους 358, ενώ το 2008 ο αριθμός μειώνεται στους 285 νοσηλευτές. Το 2009 ο αριθμός αυξάνεται σε σχέση με το προηγούμενο στους 346 νοσηλευτές, ενώ το 2010 ο αριθμός αυξάνεται ακόμα περισσότερο στους 352 νοσηλευτές. Στα ωτορινολαρυγγολογικά θεραπευτήρια παρατηρούμε πως το έτος 2001 ο αριθμός των νοσηλευτών είναι 24, ενώ το έτος 2002 ο αριθμός μειώνεται στους 17 νοσηλευτές. Το 2003 οι νοσηλευτές αυξάνεται στα ωτορινολαρυγγολογικά θεραπευτήρια στους 21, ενώ το 2004 ο αριθμός μειώνεται στους 16 νοσηλευτές. Το έτος 2005 ο αριθμός των νοσηλευτών μειώνεται στους 14 νοσηλευτές ενώ το έτος 2006 ο αριθμός αυξάνεται στους 16 νοσηλευτές. Το 2007 παρατηρούμε πως δεν υπάρχει κανένας νοσηλευτής, ενώ το 2008 αυξάνονται στους 16 νοσηλευτές. Το έτος 2009 δεν υπάρχει κανένας νοσηλευτής στα ωτορινολαρυγγολογικά θεραπευτήρια (όπως και το έτος 2007), ενώ το έτος 2010 ο αριθμός αυξάνεται στους 16 νοσηλευτές. Παρατηρούμε λοιπόν, πως το σύνολο του νοσηλευτικού προσωπικού που απαρτίζει τα θεραπευτήρια στην Ελλάδα την δεκαετία του 2000 αυξήθηκε με την πάροδο των χρόνων. Συμπεραίνουμε λοιπόν, πως αυτό

συμβαίνει γιατί με την πάροδο των χρόνων μέσα στη δεκαετία του 2000 και σε συνδυασμό με την οικονομική κρίση, η ανάγκη για ποιοτικότερη προσφορά υπηρεσιών υγείας έγινε μεγαλύτερη (όπως ακριβώς έγινε και στο ιατρικό προσωπικό που απαρτίζει τα ελληνικά θεραπευτήρια).

## ΣΥΜΠΕΡΑΣΜΑΤΑ

Όπως εύκολα μπορεί να διαπιστωθεί από την αρχή μέχρι και το τέλος της δεκαετίας του 2000 στην Ελλάδα υπάρχουν πολλές μεταβολές τόσο στον αριθμό των θεραπευτηρίων και των κέντρων υγείας, όσο και στον αριθμό των κλινών και του ανθρώπινου δυναμικού που τα απαρτίζουν. Ως προς το πρώτο κεφάλαιο καταλήγουμε στο συμπέρασμα πως λόγω της οικονομικής κρίσης που με την πάροδο των χρόνων μέσα στην δεκαετία του 2000 χειροτέρευσε, ο αριθμός των θεραπευτηρίων μειώθηκε καθώς το κόστος συντήρησης και γενικά ύπαρξής τους ήταν πολύ μεγάλο. Ως προς το δεύτερο κεφάλαιο καταλήγουμε στο συμπέρασμα πως λόγω της κακής οικονομικής κατάστασης της Ελλάδας με την πάροδο των χρόνων, υπάρχει η συγκεκριμένη στασιμότητα των τελευταίων ετών ως προς τον αριθμό των νοσοκομείων ΝΠΔΔ, ενώ για τον ίδιο λόγο υπάρχει και μείωση ως προς τα νοσοκομεία ΝΠΙΔ καθώς η συγκεκριμένη οικονομική κατάσταση της χώρας καθιστούσε αδύνατο τόσο την ύπαρξη ορισμένων νοσοκομείων, όσο και την δημιουργία νέων νοσοκομείων. Ως προς τα κέντρα υγείας καταλήγουμε στο συμπέρασμα πως ο λόγος που υπάρχει αύξηση με την πάροδο των χρόνων μέσα στην δεκαετία του 2000 είναι γιατί έγινε μια προσπάθεια ώστε να καλυφθεί όσο το δυνατόν γινόταν καλύτερα το κενό που άφησε στην παροχή υπηρεσιών υγείας η μείωση πολλών θεραπευτηρίων, λόγω της κακής οικονομικής κατάστασης της Ελλάδας, ενώ ως προς της ιδιωτικές κλινικές καταλήγουμε στο συμπέρασμα πως η μείωση που έχουν υποστεί με την πάροδο των χρόνων οφείλεται στο ότι λόγω της οικονομικής κατάστασης της Ελλάδας που με την πάροδο των χρόνων χειροτέρευε πολλές ιδιωτικές κλινικές δεν μπορούσαν να συντηρηθούν και επιπλέον το να δημιουργηθεί μια νέα ιδιωτική κλινική δεν ήταν μια αξιόπιστη επένδυση. Ως προς το τρίτο κεφάλαιο καταλήγουμε στο συμπέρασμα πως η αύξηση του αριθμού των κλινών στα ελληνικά θεραπευτήρια την δεκαετία του 2000 έγινε με σκοπό να καλυφθεί κάπως το κενό που άφησε η μείωση των θεραπευτηρίων. Αυξήθηκαν δηλαδή οι κλίνες στα εναπομείναντα θεραπευτήρια με σκοπό να εξυπηρετηθούν καλύτερα οι ασθενείς εφόσον μειώθηκαν τα θεραπευτήρια. Τέλος, ως προς το τέταρτο κεφάλαιο καταλήγουμε στο συμπέρασμα πως η αύξηση τόσο του ιατρικού προσωπικού, όσο και του νοσηλευτικού προσωπικού στα ελληνικά θεραπευτήρια οφείλεται στο ότι με την πάροδο των χρόνων μέσα στην δεκαετία του 2000 και σε



συνδυασμό με την οικονομική κρίση η ανάγκη για περισσότερη και ποιοτικότερη προσφορά υπηρεσιών υγείας έγινε μεγαλύτερη.

## ΒΙΒΛΙΟΓΡΑΦΙΑ

Αραβανίτου-Λιανού Μ., *Ικανοποίηση ασθενών στο νοσοκομείο Κεφαλληνίας*, πτυχιακή εργασία, Τμήμα Διοίκησης Επιχειρήσεων, Τεχνολογικό Εκπαιδευτικό Ίδρυμα Ιόνιων Νήσων, Ληξούρι 2011

Γαρυφάλλου Κ., Κουρπουανίδου Α., Κυπάρου Μ. και Γρηγοριάδης Σ., *Διεπαγγελματική συνεργασία ιατρών και νοσηλευτών*, πτυχιακή εργασία, Τμήμα Νοσηλευτικής, Τεχνολογικό Εκπαιδευτικό Ίδρυμα Θεσσαλονίκης, Θεσσαλονίκη 2009

Δρούμπαλης Φ., *Σύγχρονες Μονάδες Υγείας*, διδακτικές σημειώσεις, ΤΕΙ Πελοποννήσου, Καλαμάτα 2010

Ελληνική Στατιστική Αρχή (ΕΛΣΤΑΤ), *Κέντρα Υγείας και Θεραπευτήρια*, Διαθέσιμο στο : [www.statistics.gr/el/statistics/-/publication/SHE06/](http://www.statistics.gr/el/statistics/-/publication/SHE06/)

Μωραΐτη Ε. και Γκολεμή Μ., *Βασικές αρχές οργάνωσης δημόσιου νοσοκομείου ή ιδιωτικού*, πτυχιακή εργασία, Τμήμα Διοίκησης Επιχειρήσεων, Τεχνολογικό Εκπαιδευτικό Ίδρυμα Κρήτης, Κρήτη 2012

Παπασταμοπούλου Ε. και Γεράρη Μ., *Ιδιωτικά διαγνωστικά κέντρα στην Ελλάδα*, πτυχιακή εργασία, Τμήμα Διοίκησης Μονάδων Υγείας και Πρόνοιας, Τεχνολογικό Εκπαιδευτικό Ίδρυμα Πελοποννήσου, Καλαμάτα 2014

Πιερράκος Γ., *Πρωτοβάθμια φροντίδα υγείας και τοπικής κοινωνίας*, Αθήνα 2008

Χριστοπούλου Κ., *Εκπαίδευση και ανάπτυξη ανθρώπινων πόρων και διαχείριση ταλέντου σε πολυεθνικές επιχειρήσεις*, διπλωματική εργασία, Τμήμα Διοίκησης Επιχειρήσεων, Πανεπιστήμιο Πατρών, Πάτρα 2011